

# Nordic Pet Care Group A/S

Birkegaardsvej 1, 8361 Hasselager

CVR-nr. 19 31 99 70

## Årsrapport 2023

Godkendt på selskabets ordinære generalforsamling, den 11. juni 2024

Dirigent:

.....  
*Henning Stensgaard Jensen*

## Indhold

Ledelsespåtegning	2
Den uafhængige revisors revisionspåtegning	3
Ledelsesberetning	6
Koncern- og årsregnskab 1. januar - 31. december	14
Resultatopgørelse	14
Balance	15
Egenkapitalopgørelse	17
Pengestrømsopgørelse	19
Noter	20

## Ledespåtegning

Bestyrelse og direktion har dags dato behandlet og godkendt årsrapporten for Nordic Pet Care Group A/S for regnskabsåret 1. januar - 31. december 2023.

Årsrapporten er aflagt i overensstemmelse med årsregnskabsloven.

Det er vores opfattelse, at årsregnskabet giver et retvisende billede af selskabets aktiver, passiver og finansielle stilling pr. 31. december 2023 samt af resultatet af selskabets aktiviteter og pengestrømme for regnskabsåret 1. januar - 31. december 2023.

Det er endvidere vores opfattelse, at ledelsesberetningen indeholder en retvisende redegørelse for de forhold, beretningen omhandler.

Årsrapporten indstilles til generalforsamlingens godkendelse.

Hasselager, den 11. juni 2024  
Direktion:

---

Henning Stensgaard Jensen  
adm. direktør

Bestyrelse:

---

Sanna Suvanto-Harsaae  
formand

---

Per Asmund Christensen  
næstformand

---

Henrik Karup Jørgensen

---

Thomas Panteli

## Den uafhængige revisors revisionspåtegning

Til kapitalejerne i Nordic Pet Care Group A/S

### Konklusion

Vi har revideret koncernregnskabet og årsregnskabet for Nordic Pet Care Group A/S for regnskabsåret 1. januar - 31. december 2023, der omfatter resultatopgørelse, balance, egenkapitalopgørelse og noter, herunder anvendt regnskabspraksis for såvel koncernen som selskabet, samt pengestrømsopgørelse for koncernen. Koncernregnskabet og årsregnskabet udarbejdes efter årsregnskabsloven.

Det er vores opfattelse, at koncernregnskabet og årsregnskabet giver et retvisende billede af koncernens og selskabets aktiver, passiver og finansielle stilling pr. 31. december 2023 samt af resultatet af koncernens og selskabets aktiviteter og koncernens pengestrømme for regnskabsåret 1. januar - 31. december 2023 i overensstemmelse med årsregnskabsloven.

### Grundlag for konklusion

Vi har udført vores revision i overensstemmelse med internationale standarder om revision og de yderligere krav, der er gældende i Danmark. Vores ansvar ifølge disse standarder og krav er nærmere beskrevet i revisionspåtegningens afsnit "Revisors ansvar for revisionen af koncernregnskabet og årsregnskabet" (herefter benævnt "regnskaberne"). Det er vores opfattelse, at det opnåede revisionsbevis er tilstrækkeligt og egnet som grundlag for vores konklusion.

### Uafhængighed

Vi er uafhængige af koncernen i overensstemmelse med International Ethics Standards Board for Accountants' internationale retningslinjer for revisorers etiske adfærd (IESBA Code) og de yderligere etiske krav, der er gældende i Danmark, ligesom vi har opfyldt vores øvrige etiske forpligtelser i henhold til disse krav og IESBA Code.

### Ledelsens ansvar for regnskaberne

Ledelsen har ansvaret for udarbejdelsen af et koncernregnskab og et årsregnskab, der giver et retvisende billede i overensstemmelse med årsregnskabsloven. Ledelsen har endvidere ansvaret for den interne kontrol, som ledelsen anser for nødvendig for at udarbejde regnskaberne uden væsentlig fejlinformation, uanset om denne skyldes besvigelser eller fejl.

Ved udarbejdelsen af regnskaberne er ledelsen ansvarlig for at vurdere koncernens og selskabets evne til at fortsætte driften; at oplyse om forhold vedrørende fortsat drift, hvor dette er relevant; samt at udarbejde regnskaberne på grundlag af regnskabsprincippet om fortsat drift, medmindre ledelsen enten har til hensigt at likvidere koncernen eller selskabet, indstille driften eller ikke har andet realistisk alternativ end at gøre dette.

### Revisors ansvar for revisionen af regnskaberne

Vores mål er at opnå høj grad af sikkerhed for, om regnskaberne som helhed er uden væsentlig fejlinformation, uanset om denne skyldes besvigelser eller fejl, og at afgive en revisionspåtegning med en konklusion. Høj grad af sikkerhed er et højt niveau af sikkerhed, men er ikke en garanti for, at en revision, der udføres i overensstemmelse med internationale standarder om revision og de yderligere krav, der er gældende i Danmark, altid vil afdække væsentlig fejlinformation, når sådan findes. Fejlinformationer kan opstå som følge af besvigelser eller fejl og kan betragtes som væsentlige, hvis det med rimelighed kan forventes, at de enkeltvis eller samlet har indflydelse på de økonomiske beslutninger, som regnskabsbrugere træffer på grundlag af regnskaberne.

## Den uafhængige revisors revisionspåtegning

Som led i en revision, der udføres i overensstemmelse med internationale standarder om revision og de yderligere krav, der er gældende i Danmark, foretager vi faglige vurderinger og opretholder professionel skepsis under revisionen. Herudover:

- ▶ Identificerer og vurderer vi risikoen for væsentlig fejlinformation i regnskaberne, uanset om denne skyldes besvigelser eller fejl, udformer og udfører revisionshandlinger som reaktion på disse risici samt opnår revisionsbevis, der er tilstrækkeligt og egnet til at danne grundlag for vores konklusion. Risikoen for ikke at opdage væsentlig fejlinformation forårsaget af besvigelser er højere end ved væsentlig fejlinformation forårsaget af fejl, idet besvigelser kan omfatte sammensværgelser, dokumentfalsk, bevidste udeladelser, vildledning eller tilsidesættelse af intern kontrol.
- ▶ Opnår vi forståelse af den interne kontrol med relevans for revisionen for at kunne udforme revisionshandlinger, der er passende efter omstændighederne, men ikke for at kunne udtrykke en konklusion om effektiviteten af koncernens og selskabets interne kontrol.
- ▶ Tager vi stilling til, om den regnskabspraksis, som er anvendt af ledelsen, er passende, samt om de regnskabsmæssige skøn og tilknyttede oplysninger, som ledelsen har udarbejdet, er rimelige.
- ▶ Konkluderer vi, om ledelsens udarbejdelse af regnskaberne på grundlag af regnskabsprincippet om fortsat drift er passende, samt om der på grundlag af det opnåede revisionsbevis er væsentlig usikkerhed forbundet med begivenheder eller forhold, der kan skabe betydelig tvivl om koncernens og selskabets evne til at fortsætte driften. Hvis vi konkluderer, at der er en væsentlig usikkerhed, skal vi i vores revisionspåtegning gøre opmærksom på oplysninger herom i regnskaberne eller, hvis sådanne oplysninger ikke er tilstrækkelige, modificere vores konklusion. Vores konklusion er baseret på det revisionsbevis, der er opnået frem til datoen for vores revisionspåtegning. Fremtidige begivenheder eller forhold kan dog medføre, at koncernen og selskabet ikke længere kan fortsætte driften.
- ▶ Tager vi stilling til den samlede præsentation, struktur og indhold af regnskaberne, herunder noteoplysningerne, samt om regnskaberne afspejler de underliggende transaktioner og begivenheder på en sådan måde, at der gives et retvisende billede heraf.
- ▶ Opnår vi tilstrækkeligt og egnet revisionsbevis for de finansielle oplysninger for virksomhederne eller forretningsaktiviteterne i koncernen til brug for at udtrykke en konklusion om koncernregnskab. Vi er ansvarlige for at lede, føre tilsyn med og udføre koncernrevisionen. Vi er eneansvarlige for vores revisionskonklusion.

Vi kommunikerer med den øverste ledelse om bl.a. det planlagte omfang og den tidsmæssige placering af revisionen samt betydelige revisionsmæssige observationer, herunder eventuelle betydelige mangler i intern kontrol, som vi identificerer under revisionen.

### Udtalelse om ledelsesberetningen

Ledelsen er ansvarlig for ledelsesberetningen.

Vores konklusion om regnskaberne omfatter ikke ledelsesberetningen, og vi udtrykker ingen form for konklusion med sikkerhed om ledelsesberetningen.

I tilknytning til vores revision af regnskaberne er det vores ansvar at læse ledelsesberetningen og i den forbindelse overveje, om ledelsesberetningen er væsentligt inkonsistent med regnskaberne eller vores viden opnået ved revisionen eller på anden måde synes at indeholde væsentlig fejlinformation.

Vores ansvar er derudover at overveje, om ledelsesberetningen indeholder krævede oplysninger i henhold til årsregnskabsloven.

## Den uafhængige revisors revisionspåtegning

Baseret på det udførte arbejde er det vores opfattelse, at ledelsesberetningen er i overensstemmelse med regnskaberne og er udarbejdet i overensstemmelse med årsregnskabslovens krav. Vi har ikke fundet væsentlig fejlinformation i ledelsesberetningen.

Aarhus, den 11. juni 2024  
EY Godkendt Revisionspartnerselskab  
CVR-nr. 30 70 02 28

Steen Skorstengaard  
statsaut. revisor  
mne19709

Kim R. Mortensen  
statsaut. revisor  
mne18513

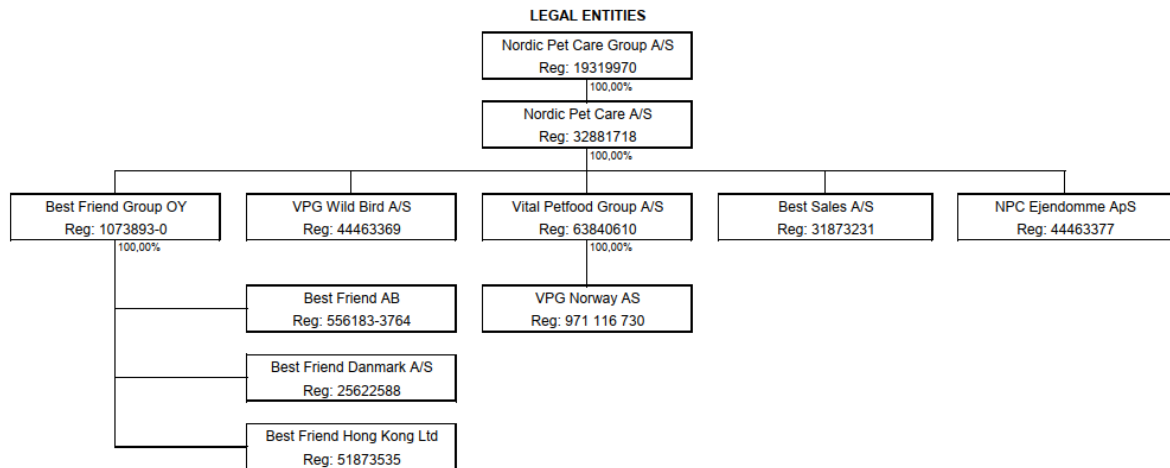
## Ledelsesberetning

### Oplysninger om virksomheden

Navn	Nordic Pet Care Group A/S
Adresse, postnr. by	Birkegaardsvej 1, 8361 Hasselager
CVR-nr.	19 31 99 70
Stiftet	1. juni 1996
Hjemstedskommune	Aarhus
Regnskabsår	1. januar - 31. december
Telefon	70 20 40 52
Bestyrelse	Sanna Suvanto-Harsaae, formand Per Asmund Christensen, næstformand Henrik Karup Jørgensen Thomas Panteli
Direktion	Henning Stensgaard Jensen, adm. direktør
Revisor	EY Godkendt Revisionspartnerselskab Værkmestergade 25, Postboks 330, 8100 Aarhus C
Bankforbindelser	Sydbank Nordea OP Bank, Finland

## Ledelsesberetning

### Koncernoversigt





## Ledelsesberetning

### Hoved- og nøgletal

t.kr.	*2023	*2022	2021	2020	2019
<b>Hovedtal</b>					
Nettoomsætning	466.313	502.545	586.650	529.282	524.781
Resultat før af- og nedskrivninger, finansielle poster og skat (EBITDA)	40.701	18.900	38.405	35.407	33.352
Resultat af primær drift	33.166	11.272	26.301	23.840	16.351
Resultat af finansielle poster	-7.589	-5.769	-5.979	-8.147	-10.015
Årets resultat af fortsættende aktiviteter	20.591	4.036	16.379	12.888	5.001
Årets resultat efter skat af ophørende aktiviteter	26.276	2.626	-	-	-
Årets resultat	46.867	6.662	-	-	-
<b>Samlet balancesum</b>					
Samlet balancesum	351.739	396.397	377.709	362.059	339.016
Aktiver vedrørende ophørende aktiviteter	88.008	-	-	-	-
Gældsforpligtelser vedrørende ophørende aktiviteter	53.750	-	-	-	-
Investeringer i materielle anlægsaktiver	-4.793	-5.313	-7.476	-5.483	-6.390
Egenkapital	157.200	104.699	112.635	90.506	69.328
Netto rentebærende gæld	33.177	127.581	83.648	115.435	164.078
<b>Pengestrøm</b>					
Pengestrøm fra driftsaktivitet	98.055	-23.925	42.691	54.782	31.122
Pengestrøm til investeringsaktivitet	-3.806	-6.972	-10.905	-6.138	-6.187
Pengestrøm fra finansieringsaktivitet	-92.825	7.525	-30.823	-28.336	-22.574
<b>Nøgletal**</b>					
Afkastningsgrad	17,9 %	4,0 %	7,1 %	6,8 %	4,7 %
Soliditetsgrad	44,7 %	26,4 %	29,8 %	25,0 %	20,4 %
Egenkapitalforrentning	35,8 %	6,1 %	16,1 %	16,1 %	7,5 %
<b>Gennemsnitligt antal heltidsbeskæftigede</b>					
Gennemsnitligt antal heltidsbeskæftigede	176	187	190	194	206

\*) Ophørende aktiviteter er udskilt i en særskilt linje i resultatopgørelse og balance. Sammenligningstal for 2022 er tilpasset, mens det ikke er gældende for 2021 og tidligere år.

\*\*) Beregnet for alle aktiviteter.

Der henvises til definitioner og begreber under anvendt regnskabspraksis.

## Ledelsesberetning

### Koncernens væsentligste aktiviteter

Nordic Pet Care Group A/S består af Nordic Pet Care A/S, der ejer Vital Petfood Group A/S, Best Sales A/S og Best Friend Group OY. Selskaberne udfører udvikling, produktion, salg og markedsføring af foder og artikler til kæledyr (hunde, katte, fugle, gnavnere og fisk) samt til vildtfugle fortrinsvis på det nordiske marked.

Koncernens hovedstrategi er gennem de specialiserede divisioner for henholdsvis mærkevarer og private labelprodukter at skabe lønsom organisk vækst gennem et markedsorienteret sortiment af både egenproducerede og indkøbte produkter samt ved udnyttelse af effektive distributions- og leverancesystemer.

Norden er koncernens primære marked. Herudover rummer resten af det europæiske marked gode muligheder for koncernen, hvorfor det øvrige europæiske marked løbende bearbejdes med henblik på at skabe direkte eksport og etablering af samarbejde med lokale distributører.

### Udvikling i aktiviteter og økonomiske forhold

Nordic Pet Care Group-koncernen har i regnskabsåret opdelt aktiviteterne i Vital Petfood Group A/S (VPG) ved at udskille visse aktiviteter i et selvstændigt selskab. Efter regnskabsåret har koncernen solgt VPG og de frasolgte aktiviteter i VPG præsenteres som ophørende aktiviteter på en linje i resultatopgørelsen, aktiver og gældsforpligtelser.

Koncernens samlede nettoomsætning (inkl. ophørende aktiviteter) blev i alt 686,9 mio. kr. i 2023, hvilket er 6,0 mio. kr. højere end året før.

Årets resultat (inkl. ophørende aktiviteter) før afskrivninger og renter (EBITDA) udgjorde 79,2 mio. kr., hvilket er 51,0 mio. kr. højere end i 2022.

Koncernens og selskabets resultatopgørelse for 2023 udviser et overskud på 46.867 t.kr. mod et overskud på 6.662 t.kr. sidste år, og virksomhedens balance pr. 31. december 2023 udviser en egenkapital på 157.200 t.kr. Resultatet før skat for Nordic Pet Care Group A/S for 2023 er forbedret i forhold til 2022 og anses for tilfredsstillende. Forbedringen på 40,2 mio. kr. skyldes dels stigende omsætning og effektivitetsforbedringer i produktionen, dels generelle omkostningsbesparelser i koncernvirksomhederne.

Best Friend Group-divisionen, med hovedkontor i Kuopio, Finland, havde en nettoomsætning på 314,6 mio. kr., hvilket er 23,3 mio. kr. lavere end året før. Dækningsgraden var højere end sidste år.

Øvrige aktiviteter opnåede en nettoomsætning på 151,7 mio.kr., hvilket er 12,9 mio.kr. lavere end året før.

Vital Petfood Group-divisionen (ophørende aktiviteter) opnåede en nettoomsætning på 220,6 mio. kr., hvilket er 41,7 mio. kr. højere end året før.

Dækningsgraden er højere end sidste år.

Der blev i året i de to divisioner investeret for i alt 4,8 mio. kr. i materielle anlægsaktiver.

Koncernen har i regnskabsåret 2023 nedbragt den rentebærende gæld med ca. 95 mio. kr.

### Videnressourcer

Nordic Pet Care Group A/S arbejder til stadighed på at udvikle medarbejdernes kompetencer gennem målrettede kurser. Der fokuseres dels på individuel kompetenceudvikling på baggrund af behovsafdekning i de årlige medarbejderudviklingssamtaler (fx inden for fremmedsprog og it) og dels på afdelingsvis efteruddannelse inden for bl.a. Lean.

### Medarbejderforhold

Udviklingen i medarbejderstaben for koncernen er påvirket af sæsonudsving for timelønnede medarbejdere.

## Ledelsesberetning

### Finansielle risici og brug af finansielle instrumenter

Virksomhedens risici omfatter sædvanlige kommercielle risici som udsving i valutakurser og råvarepriser samt forsikringsbare risici. Virksomheden har tegnet sædvanlige forsikringer i henhold til en af bestyrelsen godkendt forsikringspolitik.

Valutakurser og råvarepriser følges nøje som et led i den kommercielle drift af forretningen. Virksomhedens kommercielle risici vurderes løbende, og eventuel afdækning af risiciene sker i samråd med selskabets bestyrelse.

Virksomheden har ingen særlige risici.

### Forsknings- og udviklingsaktiviteter

Udviklingsaktiviteterne omfatter primært videreudvikling af koncernens produkter samt nyudvikling af forskellige produkter til hunde, katte samt vildtfugle.

Nordic Pet Care Group A/S opfatter det som et strategisk parameter løbende at kunne præsentere nye produkter for sine kunder og løbende at kunne markedsføre nye produkter og produktvarianter.

I lighed med tidligere år er der i 2023 blevet lanceret en række nye produkter.

### Filialer i udlandet

Koncernen har ingen filialer i udlandet.

### Selskaber i udlandet

Nordic Pet Care Group A/S-koncernen omfatter udover driftsselskaber i Danmark også selskaber i Sverige, Finland, Norge og Hong Kong.

### Redegørelse for samfundsansvar

Koncernens forretningsmodel er beskrevet i afsnittet "Koncernens væsentlige aktiviteter". Nordic Pet Care Group A/S anerkender sit samfundsansvar som koncern og arbejdsplads i såvel lokalsamfundet som globalt og tager i naturlig forlængelse af sit værdigrundlag ansvar for sine produkter og produktion, også når det gælder miljø og sociale forhold. Datterselskabet Vital Petfood Group A/S er tilmeldt UN Global Compact og rapporterer om Corporate Social Responsibility i henhold til regelsættet heri.

### Miljø- og klimamæssige forhold

Koncernens datterselskaber producerer efter høje, fastlagte standarder, så spild reduceres. Anvendt energi minimeres med fokus på grøn energi. Ved valg af ny teknologi fokuseres der i særlig grad på energiforbrug. Der er opsat konkrete mål for energibesparelser, og energiforbruget i fabrikkerne måles og rapporteres til koncernens bestyrelse. Der er i året installeret en ny pakkelinje, som reducerer spild og gør det muligt at anvende genanvendelige pakkematerialer. Energiforbruget til produktion af hunde- og katteprodukter er reduceret med 2 % i 2023 i forhold til 2022. Energiforbruget genererer en mindre CO<sub>2</sub>-påvirkning på miljø- og klimaaftrykket, hvilket forventes reduceret i de kommende år som følge af skifte til alternative produktionsmetoder. Der er i året installeret nyt maskinudstyr, der kan anvende genanvendelige pakkematerialer, hvilket har medført et skifte fra plast til pap. Der er fortsat etableret ordninger med bortskaffelse af jern samt pap og papir til genbrug, og mængden af pap og papir til genbrug er reduceret med 1 % i 2023 i forhold til 2022. Arbejdet med nedsættelsen af miljø- og klimaaftrykket for datterselskaberne vil fortsætte i de kommende år med særligt fokus på reduktion af CO<sub>2</sub>-udledning fra koncernens fabrikker. CO<sub>2</sub>-udledningen er i 2023 reduceret minimalt, men forventes reduceret med 5 % i 2024. Energiforbruget og den heraf følgende CO<sub>2</sub>-udledning genereret fra vores fabrikker og aktiviteter udgør de væsentligste risici for at påvirke miljø- og klimaforhold negativt.

## Ledelsesberetning

### *Sociale og medarbejderforhold*

Koncernen prioriterer det fysiske og psykiske arbejdsmiljø højt, hvilket har medført, at alle produktionsenheder er tildelt "Grøn Smiley" af Arbejdstilsynet som symbol på et sundt og sikkert arbejdsmiljø.

Koncernens Code of Conduct tilsikrer, at alle leverandører overholder den krævede standard for sociale og medarbejderforhold. Med et informationsbaseret og udviklingsorienteret arbejdsmiljø integreres medarbejderne bedst muligt i koncernens sociale netværk, således at stress og misbrug kan forebygges og i konkrete tilfælde afhjælpes med vejledning og konkrete handlinger. På informations- og dialogmøder gennemgås koncernens drift, udvikling og strategi.

Alle medarbejdere er omfattet af en sundhedsordning med mulighed for fysioterapi, massage m.v.

Der er blandt koncernens kundegrundlag en voksende opmærksomhed på miljø- og samfundshensyn, hvilket nødvendiggør en tydelig profilering af koncernens CSR-retningslinjer. Det er samtidig koncernens opfattelse, at der ved fokus på medarbejdernes trivsel, sociale integration og arbejdsmiljø sikres en stabil og produktiv medarbejderstab.

Stress og arbejdsulykker kan have en negativ påvirkning på medarbejderforhold og minimeres som følge af ovennævnte.

Fremadrettet vil der fortsat være fokus på at udvikle og bibeholde et udviklingsorienteret arbejdsmiljø, hvor medarbejdere integreres i virksomhedens sociale netværk.

Koncernen har i 2023 øget information til medarbejdere og har efterfølgende gennemført en medarbejdertilfredshedsundersøgelse, der viste, at 81% af medarbejderne er meget tilfredse med deres work life balance. Der vil i 2024 fortsat være fokus på at fastholde et godt arbejdsmiljø med fastholdelse af en høj medarbejdertilfredshed.

### *Menneskerettigheder*

Koncernen prioriterer menneskerettigheder højt, og koncernens Code of Conduct tilsikrer, at alle leverandører godkendes og overholder de opstillede krav til overholdelse af menneskerettigheder samt underskriver Code of Conduct. Koncernen kontrollerer løbende gennem leverandøraudits, at disse krav overholdes. Den løbende kontrol vil fortsætte i de kommende år. Det vurderes, at der ikke er væsentlige risici for, at kravene ikke overholdes, men en del af virksomhedens leverandører er lokaliseret i lande, hvor risikoen for brud på menneskerettigheder er højere end i Europa.

Der er i 2023 ikke konstateret brud på menneskerettigheder. Koncernen vil fortsat have fokus på området i 2024 og på samme niveau som i 2023.

### *Antikorruption*

Koncernens Code of Conduct tilsikrer, at alle leverandører godkendes og overholder de opstillede krav til modarbejdelse af antikorruption.

Der er i året gennemført en række leverandøraudits, og der blev i denne forbindelse ikke konstateret brud på koncernens politik for antikorruption, og vurderingen er, at der i året ikke er opstået øgede risici for antikorruption.

Grundet koncernens Code of Conduct vurderes risikoen for korruption i leverandørkæden at være lav.

Samlet set forventes ovenstående fokus på CSR at kunne medføre konkurrencefordele for koncernen på længere sigt.

Koncernen vil i 2024 fortsat have fokus på de arbejder, som er udført i 2023, og dermed sikre overholdelse af Code of Conduct.

## Ledelsesberetning

### Redegørelse for kønsmæssig sammensætning af ledelsen, jf. §99b

Virksomheden tror på, at mangfoldighed blandt medarbejderne, herunder ligelig fordeling af kønnene, bidrager positivt til arbejdsmiljøet og styrker virksomhedens performance og konkurrenceevne.

#### Oversigt

	2023
<i>Øverste ledelsesorgan</i>	
Samlet antal medlemmer	4
Underrepræsenteret køn i %	25
Måltal i %	40
Årstal for opfyldelse af måltal	2027
<i>Øvrige ledelsesniveauer</i>	
Samlet antal medlemmer	21
Underrepræsenteret køn i %	33
Måltal i %	38
Årstal for opfyldelse af måltal	2027

#### Øverste ledelsesorgan

Bestyrelsen består af 4 personer, hvor det underrepræsenterede køn udgør 25 %, hvilket svarer til vores målsætning. Der er derfor opnået ligelig kønsfordeling i bestyrelsen ifølge Erhvervsstyrelsens vejledning.

Virksomheden har udarbejdet politikker for at bibeholde andelen af det underrepræsenterede køn og har som målsætning at øge andelen af det underrepræsenterede køn til 40 % i 2027 i det øverste ledelsesorgan i forbindelse med fremtidige mulige rekrutteringer.

#### Øvrige ledelsesniveauer

Koncernens øvrige ledelsesniveauer består af 21 personer, hvor det underrepræsenterede køn udgør 7, svarende til vores målsætning på 33 %, hvorfor vi har ændret vores måltal til 38 % med opfyldelse senest i 2027. I øvrige ledelsesniveauer indgår administrerende direktør samt øvrige direktører og funktionschefer.

Koncernen har i 2023 nøje fulgt og rapporteret kønsdiversitetsmålinger for at sikre ansvarlighed og gennemsigtighed i koncernens bestræbelser på at nå målet om repræsentation af det underrepræsenterede køn i ledelsen. Koncernen har udarbejdet politikker for at bibeholde andelen af det underrepræsenterede køn og har som målsætning at øge andelen af det underrepræsenterede køn til 38 % i 2027 i de øvrige ledelsesniveauer i forbindelse med fremtidige mulige rekrutteringer i ledelsen.

#### Redegørelse for dataetik

Virksomhedens politik for dataetik er en integreret del af de generelle regler for IT og GDPR. Fokus og håndtering af dataetik foretages gennem:

- ▶ It-vejledninger indeholdende regler for medarbejdernes håndtering af it-systemer og data i virksomheden.
- ▶ Virksomhedens GDPR-regler er i overensstemmelse med gældende lovgivning for GDPR og herunder dataindsamling, databehandling og underleverandørers databehandlingsaftaler.
- ▶ Virksomheden uddanner løbende medarbejdere i dataetik gennem løbende informering af medarbejderne om ovenstående.

Virksomheden arbejder primært med egne data, men udveksler også data med kunder og leverandører, hvilket primært foregår via EDI.

Virksomheden tilsikrer en høj datasikkerhed bl.a. gennem tilbagevendende ekstern audit af virksomhedens cybersikkerhed, der måles i forhold til CIS 18.

## Ledelsesberetning

Virksomheden tager løbende relevante nye teknologier i brug og har i 2023 startet på brugen af AI til automatisering af udvalgte processer.

Bestyrelsen gennemgår en gang årligt ovennævnte regler for dataetik med henblik på at sikre, at reglerne er opdateret i.h.t. virksomhedens behov og lovgivning. Virksomhedens ledelse er ansvarlig for, at ovennævnte regler for dataetik er en integreret del af virksomhedens daglige drift.

### Begivenheder efter balancedagen

Koncernen har pr. 2. april 2024 solgt datterselskabet Vital Petfood Group A/S til United Petfood Producers N.V., og der forventes en betydelig fortjeneste ved salget.

Der er ikke i øvrigt efter balancedagen indtruffet begivenheder af væsentlig betydning for virksomhedens og koncernens finansielle stilling.

### Forventet udvikling

Krigen i Ukraine og Mellemøsten kan fremadrettet medføre stigende materiale-, fragt- og energipriser, men har ikke haft påvirkning på den finansielle stilling pr. 31. december 2023 eller koncern- og årsregnskabet for 2023.

Selskabets divisioner har fortsat gode indtjenings- og vækstmuligheder. Der forventes i forhold til 2023 en mindre stigning på 1-2 % i omsætning og tilsvarende i resultat af fortsættende aktiviteter samt en betydelig fortjeneste ved salg af datterselskab. Der vil også fremover være høj ledelsesmæssig fokus på kombinationen af lønsom vækst og indtjening.

## Koncern- og årsregnskab 1. januar - 31. december

### Resultatopgørelse

Note	t.kr.	Koncern		Modervirksomhed	
		2023	2022	2023	2022
3	<b>Nettoomsætning</b>	466.313	502.545	314	0
	Andre driftsindtægter	148	155	0	0
	Omkostninger til råvarer og hjælpematerialer	-294.165	-347.682	0	0
4	Andre eksterne omkostninger	-59.372	-62.758	-89	-35
	<b>Bruttoresultat</b>	112.924	92.260	225	-35
5	Personaleomkostninger	-72.223	-73.360	0	0
6	Af- og nedskrivninger på immaterielle og materielle anlægsaktiver	-7.535	-7.628	-123	0
	<b>Resultat før finansielle poster</b>	33.166	11.272	102	-35
	Indtægter af kapitalandele i tilknyttede virksomheder	0	0	47.805	7.332
7	Finansielle indtægter	604	49	0	0
8	Finansielle omkostninger	-8.193	-5.818	-1.305	-801
	<b>Resultat af fortsættende aktiviteter før skat</b>	25.577	5.503	46.602	6.496
9	Skat af årets resultat	-4.986	-1.467	265	166
	<b>Årets resultat af fortsættende aktiviteter</b>	20.591	4.036	46.867	6.662
10	Årets resultat efter skat af ophørende aktiviteter	26.276	2.626	0	0
	<b>Årets resultat</b>	46.867	6.662	46.867	6.662





Koncern- og årsregnskab 1. januar - 31. december

Balance

Note	t.kr.	Koncern		Modervirksomhed	
		2023	2022	2023	2022
		<b>PASSIVER</b>			
		<b>Egenkapital</b>			
16	Selskabskapital	1.000	1.000	1.000	1.000
	Reserve for nettoopskrivning efter indre værdi	0	0	150.032	96.593
	Reserve for valutakursreguleringer	-896	-946	0	0
	Reserve for sikringstransaktioner	-385	-593	0	0
	Overført resultat	157.481	105.238	6.168	7.106
	Foreslået udbytte for regnskabsåret	0	0	0	0
	<b>Egenkapital i alt</b>	<b>157.200</b>	<b>104.699</b>	<b>157.200</b>	<b>104.699</b>
	<b>Hensatte forpligtelser</b>				
17	Udskudt skat	2.152	2.774	0	0
	<b>Hensatte forpligtelser i alt</b>	<b>2.152</b>	<b>2.774</b>	<b>0</b>	<b>0</b>
	<b>Gældsforpligtelser</b>				
18	<b>Langfristede gældsforpligtelser</b>				
	Gæld til realkreditinstitutter	4.658	762	0	0
	Gæld til kreditinstitutter	0	43.306	0	0
	Leasingforpligtelser	728	6.445	0	0
	Gæld til tilknyttede virksomheder	0	0	789	66.872
	Anden gæld	3.570	6.375	0	0
		<b>8.956</b>	<b>56.888</b>	<b>789</b>	<b>66.872</b>
	<b>Kortfristede gældsforpligtelser</b>				
18	Kortfristet del af langfristede gældsforpligtelser	422	25.057	0	0
	Gæld til kreditinstitutter	20.043	36.029	0	0
	Leasingforpligtelser	0	986	0	0
	Leverandører af varer og tjenesteydelser	62.774	101.065	0	0
	Gæld til tilknyttede virksomheder	0	0	66.872	0
	Skyldig selskabsskat	380	1.286	0	0
	Gæld til selskabsdeltagere og ledelse	0	12.155	0	12.155
	Anden gæld	46.062	54.612	25	33
19	Periodeafgrænsningsposter	0	846	0	0
		<b>129.681</b>	<b>232.036</b>	<b>66.897</b>	<b>12.188</b>
10	<b>Forpligtelser vedrørende ophørende aktiviteter</b>	<b>53.750</b>	<b>0</b>	<b>0</b>	<b>0</b>
	<b>Gældsforpligtelser i alt</b>	<b>192.387</b>	<b>288.924</b>	<b>67.686</b>	<b>79.060</b>
	<b>PASSIVER I ALT</b>	<b>351.739</b>	<b>396.397</b>	<b>224.886</b>	<b>183.759</b>

- 1 Anvendt regnskabspraksis
- 2 Begivenheder efter balancedagen
- 11 Resultatdisponering
- 20 Aflægte finansielle instrumenter
- 21 Kontraktlige forpligtelser og eventualposter m.v.
- 22 Pantsætninger og sikkerhedsstillelser
- 23 Nærtstående parter

## Koncern- og årsregnskab 1. januar - 31. december

### Egenkapitalopgørelse

		Koncern					
Note	t.kr.	Selskabs- kapital	Reserve for valutakurs- reguleringer	Reserve for sikringstrans- aktioner	Overført resultat	Foreslået udbytte	I alt
	Egenkapital 1. januar 2022	1.000	554	5	98.576	12.500	112.635
	Overført via resultatdisponering	0	0	0	6.662	0	6.662
	Valutakursregulering	0	-1.500	0	0	0	-1.500
	Regulering af sikringsinstrumenter til dagsværdi, efter skat	0	0	-598	0	0	-598
	Udloddet udbytte	0	0	0	0	-12.500	-12.500
	<b>Egenkapital 1. januar 2023</b>	<b>1.000</b>	<b>-946</b>	<b>-593</b>	<b>105.238</b>	<b>0</b>	<b>104.699</b>
	Overført via resultatdisponering	0	0	0	46.867	0	46.867
	Valutakursreguleringer	0	50	0	0	0	50
	Regulering af sikringsinstrumenter til dagsværdi, efter skat	0	0	208	0	0	208
	Opskrivning af ejendomme, netto, efter skat	0	0	0	5.376	0	5.376
	<b>Egenkapital 31. december 2023</b>	<b>1.000</b>	<b>-896</b>	<b>-385</b>	<b>157.481</b>	<b>0</b>	<b>157.200</b>

Koncern- og årsregnskab 1. januar - 31. december

Egenkapitalopgørelse

Note	t.kr.	Modervirksomhed				
		Selskabs- kapital	Reserve for nettoopskriv- ning efter indre værdi	Overført resultat	Foreslået udbytte	I alt
	Egenkapital 1. januar 2022	1.000	91.359	7.776	12.500	112.635
	Regulering af sikringsinstrumenter til dagsværdi	0	-765	0	0	-765
11	Overført via resultatdisponering	0	7.332	-670	0	6.662
	Valutakursregulering	0	-1.500	0	0	-1.500
	Skat af egenkapitalbevægelser	0	167	0	0	167
	Udloddet udbytte	0	0	0	-12.500	-12.500
	<b>Egenkapital 1. januar 2023</b>	<b>1.000</b>	<b>96.593</b>	<b>7.106</b>	<b>0</b>	<b>104.699</b>
	Regulering af sikringsinstrumenter til dagsværdi	0	208	0	0	208
11	Overført via resultatdisponering	0	47.805	-938	0	46.867
	Valutakursregulering	0	50	0	0	50
	Øvrige egenkapitalbevægelser, efter skat	0	5.376	0	0	5.376
	<b>Egenkapital 31. december 2023</b>	<b>1.000</b>	<b>150.032</b>	<b>6.168</b>	<b>0</b>	<b>157.200</b>

## Koncern- og årsregnskab 1. januar - 31. december

### Pengestrømsopgørelse

Note	t.kr.	Koncern	
		2023	2022
	Årets resultat inkl. ophørende aktiviteter	46.867	6.662
24	Reguleringer	29.366	20.036
	Pengestrøm fra primær drift før ændring i driftskapital	76.233	26.698
25	Ændring i driftskapital	32.419	-44.488
	Pengestrøm fra primær drift	108.652	-17.790
	Renteindbetalinger m.v.	604	92
	Renteudbetalinger m.v.	-8.787	-6.839
	Selskabsskat	-2.414	612
10	<b>Pengestrøm fra driftsaktivitet</b>	<b>98.055</b>	<b>-23.925</b>
	Køb af immaterielle anlægsaktiver	-493	-2.070
	Køb af materielle anlægsaktiver	-4.793	-5.313
	Salg af anlægsaktiver	1.480	411
10	<b>Pengestrøm til investeringsaktivitet</b>	<b>-3.806</b>	<b>-6.972</b>
	Udbetalt udbytte	-11.920	-580
	Leasingforpligtelser	-2.029	1.802
	Afdrag på realkredit, ændring i gæld til kreditinstitutter og anden gæld	-78.876	6.303
10	<b>Pengestrøm fra finansieringsaktivitet</b>	<b>-92.825</b>	<b>7.525</b>
10	<b>Årets pengestrøm</b>	<b>1.424</b>	<b>-23.372</b>
	Likvider, primo	3.834	27.206
26	<b>Likvider, ultimo</b>	<b>5.258</b>	<b>3.834</b>

Pengestrømsopgørelsen kan ikke direkte udledes af koncernregnskabet's øvrige bestanddele.

## Koncern- og årsregnskab 1. januar - 31. december

### Noter

#### 1 Anvendt regnskabspraksis

Årsrapporten for Nordic Pet Care Group A/S for 2023 er aflagt i overensstemmelse med årsregnskabslovens bestemmelser for store klasse C-virksomheder.

Årsregnskabet er aflagt efter samme regnskabspraksis som sidste år.

#### Undladelse af pengestrømsopgørelse

Med henvisning til årsregnskabslovens § 86, stk. 4, udarbejdes ikke pengestrømsopgørelse for modervirksomheden, da modervirksomhedens pengestrømme indgår i den samlede pengestrømsopgørelse for koncernen.

#### Præsentationsvaluta

Årsregnskabet er aflagt i danske kroner (t.kr.).

#### Koncernregnskabet

##### *Bestemmende indflydelse*

Koncernregnskabet omfatter modervirksomheden og de tilknyttede virksomheder, hvori modervirksomheden har bestemmende indflydelse (kontrol).

Bestemmende indflydelse er beføjelsen til at styre en tilknyttede virksomheds finansielle og driftsmæssige beslutninger. Derudover stilles der krav om muligheden for at opnå et økonomisk afkast af investeringen.

##### *Koncernregnskabsudarbejdelse*

Koncernregnskabet er udarbejdet som et sammendrag af modervirksomhedens og de enkelte dattervirksomheders regnskaber opgjort efter koncernens regnskabspraksis, elimineret for koncerninterne indtægter og omkostninger, aktiebesiddelser, interne mellemværender og udbytter samt realiserede og urealiserede fortjenester ved transaktioner mellem de konsoliderede virksomheder. Urealiserede tab elimineres på samme måde som urealiserede fortjenester, medmindre de er udtryk for værdiforringelse.

I koncernregnskabet indregnes dattervirksomhedens regnskabsposter 100 %.

#### Ophørende aktiviteter

Ophørende aktiviteter udgør en betydelig del af virksomheden, hvis aktiviteter og pengestrømme operationelt og regnskabsmæssigt klart kan udskilles fra den øvrige virksomhed, og hvor enheden enten er afhændet, er planlagt skal afhændes, lukkes eller opgives eller udskilt som bestemt for salg, og salget, lukningen eller opgivelsen forventes gennemført inden for ét år i henhold til en samlet formel plan. Ophørende aktiviteter omfatter desuden virksomheder, som i forbindelse med opkøbet er klassificeret som bestemt for salg.

Resultatet efter skat af ophørende aktiviteter og værdireguleringer efter skat af tilhørende aktiver og forpligtelser samt gevinst/tab ved salg præsenteres i en særskilt linje i resultatopgørelsen med tilpasning af sammenligningstal. I noterne oplyses omsætning, omkostninger, værdireguleringer og skat for den ophørende aktivitet. Aktiver og dertil tilknyttede forpligtelser for ophørende aktiviteter udskilles i særskilte linjer i balancen uden tilpasning af sammenligningstal, og hovedposterne specificeres i noterne.

Aktiver eller afhændelsesgrupper vedrørende ophørende aktiviteter måles til den laveste værdi på tidspunktet for klassifikationen som ophørende aktiviteter eller dagsværdien med fradrag af salgskostninger. Der afskrives og amortiseres ikke på aktiver fra det tidspunkt, hvor de klassificeres som ophørende aktiviteter, hvis den forventede restværdi overstiger den regnskabsmæssige værdi.

## Koncern- og årsregnskab 1. januar - 31. december

### Noter

#### 1 Anvendt regnskabspraksis (fortsat)

##### Valutaomregning

Transaktioner i fremmed valuta omregnes til danske kroner efter transaktionsdagens kurs.

Monetære aktiver og forpligtelser i fremmed valuta omregnes til danske kroner efter balancedagens valutakurser. Realiserede og urealiserede valutakursgevinster og -tab indgår i resultatopgørelsen under finansielle poster.

##### Udenlandske tilknyttede virksomheder

Selvstændige udenlandske virksomheder omregnes efter følgende principper:

- ▶ Balancen omregnes til valutakursen på balancedagen.
- ▶ Resultatopgørelsen omregnes til transaktionsdagens kurs.
- ▶ Den kursdifference, der opstår ved omregning af egenkapitalen ved regnskabsårets begyndelse til valutakursen på balancedagen samt ved omregning af resultatopgørelsen fra transaktionsdagens kurs til kursen på balancedagen, indregnes direkte på egenkapitalen.

Ved afhændelse af en selvstændig udenlandsk dattervirksomhed indregnes den akkumulerede kursregulering i resultatopgørelsen sammen med gevinsten eller tabet.

##### Afledte finansielle instrumenter

Afledte finansielle instrumenter måles til dagsværdi. Positive og negative dagsværdier indgår som henholdsvis andre tilgodehavender og anden gæld.

Kursregulering af afledte finansielle instrumenter, indgået til sikring af dagsværdien af indregnede finansielle aktiver eller forpligtelser, tillægges/fradrages den regnskabsmæssige værdi af det sikrede aktiv/forpligtelse.

Kursregulering af afledte finansielle instrumenter indgået til sikring af forventede fremtidige pengestrømme, indregnes i egenkapitalen, indtil den sikrede transaktion gennemføres. Såfremt transaktionen resulterer i et aktiv eller en forpligtelse, indregnes den akkumulerede kursregulering i kostprisen på aktivet eller forpligtelsen, og såfremt transaktionen resulterer i en indtægt eller en omkostning, indregnes den akkumulerede kursregulering i resultatopgørelsen sammen med den sikrede post.

Kursregulering til dagsværdi af afledte finansielle instrumenter, som ikke opfylder betingelserne for behandling som sikringsinstrumenter, indregnes i resultatopgørelsen.

## Resultatopgørelsen

### Nettoomsætning

Virksomheden har valgt IAS 11/IAS 18 som fortolkningsbidrag for indregning af omsætning.

Indtægter ved salg af handelsvarer og færdigvarer indgår i nettoomsætningen på tidspunktet for levering og risikoens overgang, såfremt indtægten kan opgøres pålideligt.

Omsætningen opgøres efter fradrag af moms, salgsfragt, afgifter og rabatter.

### Andre driftsindtægter

Andre driftsindtægter indeholder regnskabsposter af sekundær karakter i forhold til virksomhedens hovedaktiviteter, herunder fortjeneste ved salg af anlægsaktiver.

## Koncern- og årsregnskab 1. januar - 31. december

### Noter

#### 1 Anvendt regnskabspraksis (fortsat)

##### Omkostninger til råvarer og hjælpematerialer

Råvarer og hjælpematerialer omfatter de omkostninger til råvarer, hjælpematerialer og handelsvarer, der er medgået til at opnå årets omsætning.

##### Andre eksterne omkostninger

Andre eksterne omkostninger omfatter omkostninger til distribution, salg, reklame, administration, lokaler, tab på debitorer, ydelser på operationelle leasingkontrakter m.v.

##### Personaleomkostninger

Personaleomkostninger omfatter løn og gager, inklusive feriepenge og pensioner, samt andre omkostninger til social sikring m.v. til virksomhedens medarbejdere. I personaleomkostninger er fratrukket modtagne godtgørelser fra offentlige myndigheder.

##### Af- og nedskrivninger

Afskrivninger omfatter af- og nedskrivninger på immaterielle og materielle anlægsaktiver.

Afskrivningsgrundlaget, der opgøres som kostprisen med fradrag af eventuel restværdi, afskrives lineært over den forventede brugstid, baseret på følgende vurdering af aktivernes forventede brugstider:

Software	3-5 år
Erhvervede immaterielle anlægsaktiver	2-10 år
Goodwill	10 år
Grunde og bygninger	20-50 år
Produktionsanlæg og maskiner	3-15 år
Andre anlæg, driftsmateriel og inventar	3-10 år

Goodwill afskrives over den vurderede økonomiske levetid, der fastsættes på baggrund af en vurdering af bl.a. virksomhedens karakter, markedsposition, branchens stabilitet og afhængighed af nøglemedarbejdere.

Kostprisen på et samlet materielt anlægsaktiv opdeles i separate bestanddele, der afskrives hver for sig, hvis brugstiden på de enkelte bestanddele er forskellige.

For grunde og bygninger, der indregnes til dagsværdi, afskrives dagsværdierne tilsvarende per bestanddel over brugstiden.

Brugstid og restværdien fastsættes på anskaffelsestidspunktet og revurderes årligt. Overstiger restværdien aktivets regnskabsmæssige værdi, ophører afskrivning.

Ved ændring i afskrivningsperioden eller restværdien indregnes virkningen for afskrivninger fremadrettet som en ændring i regnskabsmæssigt skøn.

##### Andre driftsomkostninger

Andre driftsomkostninger indeholder regnskabsposter af sekundær karakter i forhold til virksomhedens hovedaktiviteter, herunder tab ved afhændelse af anlægsaktiver.

##### Resultat af kapitalandele i tilknyttede virksomheder

Disse omfatter den forholdsmæssige andel af dattervirksomhedens resultat efter skat og efter regulering af intern avance/tab og fradrag af afskrivning på goodwill.

## Koncern- og årsregnskab 1. januar - 31. december

### Noter

#### 1 Anvendt regnskabspraksis (fortsat)

##### Finansielle indtægter og omkostninger

Finansielle indtægter og omkostninger indregnes i resultatopgørelsen med de beløb, der vedrører regnskabsåret. Finansielle poster omfatter renteindtægter og -omkostninger, realiserede og urealiserede kursgevinster og -tab på transaktioner i fremmed valuta, amortisering af låneomkostninger samt tillæg og godtgørelse under acontoskatteordningen m.v.

##### Skat

Skat af årets resultat omfatter aktuel skat af årets forventede skattepligtige indkomst og årets regulering af udskudt skat med fradrag af den del af årets skat, der vedrører egenkapitalbevægelser.

Aktuel og udskudt skat vedrørende egenkapitalbevægelser indregnes direkte i egenkapitalen.

Moderselskabet er sambeskattet med direkte koncernforbundne danske selskaber. Den danske selskabskat fordeles mellem overskuds- og underskudsgivende danske selskaber i forhold til disses skattepligtige indkomst (fuld fordeling).

### Balancen

#### Immaterielle anlægsaktiver

Goodwill måles til kostpris med fradrag af akkumulerede af- og nedskrivninger.

Der foretages nedskrivningstest på goodwill, såfremt der er indikationer på værdifald. Nedskrivningstesten foretages for den aktivitet eller det forretningsområde, som goodwill relaterer sig til.

Andre immaterielle anlægsaktiver omfatter software og andre erhvervede immaterielle rettigheder. Erhvervede immaterielle rettigheder omfatter varemærker, patenter, rettigheder og licenser.

Andre immaterielle anlægsaktiver måles til kostpris med fradrag af akkumulerede af- og nedskrivninger. Software omfatter omkostninger til gager og andre direkte og indirekte omkostninger til udviklingsarbejdet.

#### Materielle anlægsaktiver

Materielle anlægsaktiver måles til kostpris med tillæg af opskrivning på ejendomme og med fradrag af akkumulerede af- og nedskrivninger. Kostprisen omfatter anskaffelsesprisen og omkostninger direkte knyttet til anskaffelsen indtil det tidspunkt, hvor aktivet er klar til brug.

Fortjeneste eller tab opgøres som forskellen mellem salgspris med fradrag af salgsomkostninger og den regnskabsmæssige værdi på salgstidspunktet. Fortjeneste og tab ved salg af materielle aktiver indregnes i resultatopgørelsen under henholdsvis andre driftsindtægter og andre driftsomkostninger.

Grunde og bygninger indregnes til dagsværdi. Opskrivninger og tilbageførsel heraf med fradrag af udskudt skat indregnes direkte i egenkapitalen. Dagsværdien fastsættes på grundlag af en ekstern vurdering, som er baseret på en afkastmodel med udgangspunkt i markedsleje. (Dagsværdihieraki niveau 3)



## Koncern- og årsregnskab 1. januar - 31. december

### Noter

#### 1 Anvendt regnskabspraksis (fortsat)

##### Leasingkontrakter

Virksomheden har som fortolkningsbidrag for klassifikation og indregning af leasingkontrakter valgt IAS 17.

Leasingkontrakter vedrørende aktiver, hvor virksomheden har alle væsentlige risici og fordele forbundet med ejendomsretten (finansiel leasing), måles ved første indregning i balancen til laveste værdi af dagsværdi og nutidsværdien af de fremtidige leasingydelser. Ved beregning af nutidsværdien anvendes leasingkontraktens interne rentefod eller den alternative lånerente som diskonteringsfaktor. Finansielt leasede aktiver behandles herefter som virksomhedens øvrige aktiver.

Den kapitaliserede restleasingforpligtelse indregnes i balancen som en gældsforpligtelse, og leasingydelsens rentedel indregnes over kontraktens løbetid i resultatopgørelsen.

Leasingkontrakter, hvor virksomheden ikke har alle væsentlige fordele og risici forbundet med ejendomsretten, er operationel leasing. Ydelser i forbindelse med operationel leasing og øvrige lejekontrakter indregnes i resultatopgørelsen over kontraktens løbetid. Virksomhedens samlede forpligtelser vedrørende operationelle leasing og lejekontrakter oplyses under eventualposter.

##### Kapitalandele i tilknyttede virksomheder

Kapitalandele i dattervirksomheder måles efter den indre værdis metode til den forholdsmæssigt ejede andel af virksomhedernes egenkapital, med tillæg af goodwill og fradrag for koncerninterne avancer.

##### Værdiforringelse af anlægsaktiver

Den regnskabsmæssige værdi af immaterielle og materielle anlægsaktiver samt kapitalandele i dattervirksomheder vurderes årligt for indikationer på værdiforringelse.

Foreligger der indikationer på værdiforringelse, foretages nedskrivningstest af hvert enkelt aktiv henholdsvis gruppe af aktiver. Der foretages nedskrivning til genindvindingsværdien, hvis denne er lavere end den regnskabsmæssige værdi.

Som genindvindingsværdi anvendes den højeste værdi af nettosalgspris og kapitalværdi. Kapitalværdien opgøres som nutidsværdien af de forventede nettopengestrømme fra anvendelsen af aktivet eller aktivgruppen og forventede nettopengestrømme ved salg af aktivet eller aktivgruppen efter endt brugstid.

Tidligere indregnede nedskrivninger tilbageføres, når begrundelsen for nedskrivningen ikke længere består. Nedskrivninger på goodwill tilbageføres ikke.

##### Varebeholdninger

Varebeholdninger måles til kostpris på grundlag af FIFO-princippet eller til nettorealiseringsværdi, hvis denne er lavere.

Varer under fremstilling og fremstillede færdigvarer måles til kostpris baseret på fremstillingsprisen, der indbefatter medgået materialeforbrug og lønomkostninger med tillæg af indirekte produktionsomkostninger.

For varer, hvor kostprisen overstiger den forventede salgspris med fradrag for færdiggørelses- og salgskomkostninger, er der foretaget nedskrivning til denne lavere nettorealiseringsværdi.

## Koncern- og årsregnskab 1. januar - 31. december

### Noter

#### 1 Anvendt regnskabspraksis (fortsat)

##### Tilgodehavender

Virksomheden har valgt IAS 39 som fortolkningsbidrag for nedskrivninger af finansielle tilgodehavender.

Tilgodehavender fra salg m.v. måles til amortiseret kostpris, der sædvanligvis svarer til nominel værdi. Værdien reduceres med nedskrivninger til imødegåelse af forventede tab opgjort på grundlag af en individuel vurdering af de enkelte fordringer.

##### Periodeafgrænsningsposter

Periodeafgrænsningsposter indregnet under aktiver omfatter forudbetalte omkostninger vedrørende efterfølgende regnskabsår.

##### Egenkapital

###### *Reserve for nettoopskrivning efter den indre værdis metode*

Reserve for nettoopskrivning efter den indre værdis metode omfatter nettoopskrivninger af kapitalandele i tilknyttede virksomheder i forhold til kostpris. Reserven kan elimineres ved underskud, realisation af kapitalandele eller ændring i regnskabsmæssige skøn. Reserven kan ikke indregnes med et negativt beløb.

###### *Reserve for valutakursreguleringer*

Reserve for valutakursreguleringer omfatter andel af valutakursdifferencer, opstået ved omregning af regnskaber for enheder med en anden funktionel valuta end danske kroner. Reserven opløses ved afhændelse af udenlandske enheder. Når kapitalandele i dattervirksomheder i moderselskabets regnskab er omfattet af bindingskravet i reserven for nettoopskrivning efter den indre værdis metode, vil valutakursreguleringer i stedet indgå i denne egenkapitalreserve.

###### *Reserve for sikringstransaktioner*

Reserve for sikringstransaktioner indeholder den akkumulerede nettoændring i dagsværdien af sikringstransaktioner, der opfylder kriterierne for sikring af fremtidige betalingsstrømme, og hvor den sikrede transaktion endnu ikke er realiseret. Reserven opløses, når den sikrede transaktion realiseres, hvis de sikrede pengestrømme ikke længere forventes realiseret, eller sikringsforholdet ikke længere er effektivt. Reserven repræsenterer ikke en selskabsretlig binding og kan derfor udgøre et negativt beløb.

###### *Foreslået udbytte*

Foreslået udbytte indregnes som en forpligtelse på tidspunktet for vedtagelse på den ordinære generalforsamling (deklareringstidspunktet). Udbytte, som forventes udbetalt for året, vises som en særskilt post under egenkapitalen.

##### Selskabsskat

Aktuelle skattetilgodehavender/-forpligtelser og sambeskatningsgodtgørelser indregnes i balancen som beregnet skat af årets forventede skattepligtige indkomst, reguleret for skat af tidligere års skattepligtige indkomster samt betalte acontoskatter.

Hensættelse til udskudt skat beregnes af alle midlertidige forskelle mellem regnskabsmæssige og skatte-mæssige værdier.

Udskudte skatteaktiver indregnes med den værdi, som de forventes at blive udnyttet med, enten ved udligning i skat af fremtidig indtjening eller ved modregning i udskudte skatteforpligtelser.

## Koncern- og årsregnskab 1. januar - 31. december

### Noter

#### 1 Anvendt regnskabspraksis (fortsat)

##### Gældsforpligtelser

Gældsforpligtelser til kreditinstitutter indregnes ved låneoptagelsen til det modtagne provenu efter fradrag af afholdte transaktionsomkostninger, og måles efterfølgende til amortiseret kostpris opgjort på grundlag af den effektive rente på låneoptagelsestidspunktet.

Andre gældsforpligtelser måles til amortiseret kostpris, som i al væsentlighed svarer til nettorealiseringsværdien.

##### Leasingforpligtelser

Leasingforpligtelser måles til nutidsværdien af de resterende leasingydelser inkl. en eventuel garanteret restværdi baseret på de enkelte leasingkontraktens interne rente.

##### Periodeafgrænsningsposter

Periodeafgrænsningsposter indregnet under forpligtelser omfatter modtagne betalinger vedrørende indtægter i efterfølgende regnskabsår.

##### Dagsværdi

Dagsværdiansættelsen tager udgangspunkt i det primære marked. Hvis et primært marked ikke eksisterer, tages udgangspunkt i det mest fordelagtige marked, som er det marked, som maksimerer prisen på aktivet eller forpligtelsen fratrukket transaktions- og/eller transportomkostninger.

Alle aktiver og forpligtelser, som måles til dagsværdi, eller hvor dagsværdien oplyses, er kategoriseret efter dagsværdihierarkiet, som er beskrevet nedenfor:

Niveau 1: Værdi opgjort ud fra dagsværdien på tilsvarende aktiver/forpligtelser på et velfungerende marked.

Niveau 2: Værdi opgjort ud fra anerkendte værdiansættelsesmetoder på baggrund af observerbare markedsinformationer.

Niveau 3: Værdi opgjort ud fra anerkendte værdiansættelsesmetoder og rimelige skøn foretages på baggrund af ikke-observerbare markedsinformationer.

Hvis det ikke er muligt at opgøre en pålidelig dagsværdi efter ovenstående niveauer, måles aktivet eller forpligtelsen til kostprisen.

##### Pengestrømsopgørelsen

Pengestrømsopgørelsen viser virksomhedens pengestrømme for året fordelt på drifts-, investerings- og finansieringsaktivitet, årets forskydning i likvider samt virksomhedens likvider ved årets begyndelse og slutning.

Pengestrømme fra driftsaktivitet opgøres som årets resultat reguleret for ikke-kontante driftsposter, ændring i driftskapital og betalt selskabsskat.

Pengestrømme fra investeringsaktivitet omfatter betaling i forbindelse med køb og salg af virksomheder og aktiviteter samt køb og salg af immaterielle, materielle og finansielle aktiver.

Pengestrømme fra finansieringsaktivitet omfatter ændringer i størrelse eller sammensætning af virksomhedens selskabskapital og omkostninger forbundet hermed samt optagelse af lån, afdrag på rentebærende gæld og betaling af udbytte til selskabsdeltagere.

Likvider omfatter kontante beholdninger og bankindeståender.

## Koncern- og årsregnskab 1. januar - 31. december

### Noter

#### 1 Anvendt regnskabspraksis (fortsat)

##### Segmentoplysninger

Markeder, som koncernen agerer på, og kunderne, som man har samhandel med i koncernen, anses som værende ensartet, hvorfor der ikke vurderes at være mere end et segment. Der er derfor ikke segmentoplysninger i regnskabet.

##### Nøgletal

De i hoved- og nøgletaloversigten anførte nøgletal er beregnet således:

Resultat af primær drift	Resultat før finansielle poster +/- andre driftsindtægter og andre driftsomkostninger
Afkastningsgrad	$\frac{\text{Resultat af primær drift} \times 100}{\text{Gennemsnitlige aktiver}}$
Soliditetsgrad	$\frac{\text{Egenkapital ultimo} \times 100}{\text{Passiver i alt, ultimo}}$
Egenkapitalforrentning	$\frac{\text{Årets resultat efter skat} \times 100}{\text{Gennemsnitlig egenkapital}}$

#### 2 Begivenheder efter balancedagen

Koncernen har pr. 2. april 2024 solgt Vital Petfood Group A/S til United Petfood Producers N.V., og der forventes en betydelig fortjeneste ved salget.

Der er ikke i øvrigt efter balancedagen indtruffet begivenheder af væsentlig betydning for virksomhedens og koncernens finansielle stilling pr. 31. december 2023.

#### 3 Nettoomsætning

##### Koncern

Markeder, som koncernen agerer på, og kunder, som man har samhandel med i koncernen, anses som værende ensartet, hvorfor der ikke vurderes at være mere end ét segment.

##### Modervirksomhed

Omsætning i moderselskabet kan henføres til lejeindtægter modtaget fra koncernselskab.

#### 4 Honorar til generalforsamlingsvalgt revisor

t.kr.	Koncern	
	2023	2022
Samlet honorar til EY:		
Honorar vedrørende lovpligtig revision	662	576
Skattemæssig rådgivning	174	57
Andre ydelser	1.248	965
	<u>2.084</u>	<u>1.598</u>

Honorar for moderselskabet oplyses ikke med henvisning til årsregnskabslovens § 96, stk. 3, idet det indgår i honorar for koncernen.

## Koncern- og årsregnskab 1. januar - 31. december

### Noter

#### 5 Personaleomkostninger

t.kr.	Koncern		Modervirksomhed	
	2023	2022	2023	2022
Gager og lønninger	87.864	88.898	0	0
Pensioner	9.018	9.060	0	0
Andre omkostninger til social sikring	2.636	2.624	0	0
	99.518	100.582	0	0
Personaleomkostninger overført til ophørende aktiviteter	-27.295	-27.222	0	0
	72.223	73.360	0	0
Gennemsnitlige antal heltidsbeskæftigede	176	187	0	0

#### Koncern

Vederlag til ledelsen oplyses samlet for direktion og bestyrelse med henvisning til årsregnskabslovens § 98 b, stk. 3, nr. 1, idet direktionen består af 1 medlem.

Vederlag til koncernens ledelse udgør samlet 3.096 t.kr. (2022: 2.750 t.kr.).

#### Modervirksomhed

Vederlag til moderselskabets ledelse udgør samlet 0 kr. (2022: 0 kr.).

Modervirksomheden har ingen ansatte.

t.kr.	Koncern		Modervirksomhed	
	2023	2022	2023	2022
<b>6 Af- og nedskrivninger på immaterielle og materielle anlægsaktiver</b>				
Afskrivninger på immaterielle anlægsaktiver	1.894	2.036	0	0
Afskrivninger på materielle anlægsaktiver	10.327	10.159	123	0
Nedskrivninger på materielle anlægsaktiver	0	425	0	0
Af- og nedskrivninger overført til ophørende aktiviteter	-4.686	-4.992	0	0
	7.535	7.628	123	0
<b>7 Finansielle indtægter</b>				
Andre finansielle indtægter	604	92	0	0
Heraf overført til ophørende aktiviteter	0	-43	0	0
	604	49	0	0

## Koncern- og årsregnskab 1. januar - 31. december

### Noter

t.kr.	Koncern		Modervirksomhed	
	2023	2022	2023	2022
<b>8 Finansielle omkostninger</b>				
Renteomkostninger til tilknyttede virksomheder	907	0	710	483
Valutakurs	0	0	0	0
Renteomkostninger til selskabsdeltagere	512	235	512	235
Andre finansielle omkostninger	7.368	6.747	83	83
Heraf overført til ophørende aktiviteter	-594	-1.164	0	0
	<u>8.193</u>	<u>5.818</u>	<u>1.305</u>	<u>801</u>
<b>9 Skat af årets resultat</b>				
Beregnet skat af årets skattepligtige indkomst	3.892	-3.770	0	0
Årets regulering af udskudt skat	2.350	13.808	109	364
Regulering af skat vedrørende tidligere år	135	61	135	-364
Refusion i sambeskatning	5.516	-8.249	-509	-166
Heraf overført til ophørende aktiviteter	-6.907	-383	0	0
	<u>4.986</u>	<u>1.467</u>	<u>-265</u>	<u>-166</u>

### 10 Ophørende aktiviteter

Nordic Pet Care Group-koncernen har i regnskabsåret opdelt aktiviteterne i Vital Petfood Group A/S (VPG) ved at udskille visse aktiviteter i et selvstændigt selskab. Efter regnskabsåret har koncernen endeligt solgt VPG. Tidligere aktiviteter i VPG er præsenteres som ophørende aktiviteter på en linje i resultatopgørelsen, aktiver og gældsforpligtelser.

#### Resultat af ophørende aktiviteter

t.kr.	Koncern	
	2023	2022
Omsætning	220.627	178.893
Andre driftsindtægter	107	0
Omkostninger til råvarer m.v.	-141.369	-128.801
Andre eksterne omkostninger	-13.607	-13.475
Personaleomkostninger	-27.295	-27.222
Afskrivninger	-4.686	-4.992
Andre driftsomkostninger	0	-230
Finansielle omkostninger, netto	-594	-1.164
<b>Resultat før skat</b>	<u>33.183</u>	<u>3.009</u>
Skat af årets resultat	-6.907	-383
<b>Årets resultat</b>	<u>26.276</u>	<u>2.626</u>

Der er ingen særlige nedskrivninger eller særlige poster i øvrigt i forbindelse med beslutning om at opføre aktiviteterne.

## Koncern- og årsregnskab 1. januar - 31. december

### Noter

#### 10 Ophørende aktiviteter (fortsat)

##### Aktiver og forpligtelser vedrørende ophørende aktiviteter

t.kr.	Koncern	
	2023	2022
<b>AKTIVER</b>		
Anlægsaktiver	20.698	0
Varebeholdninger	30.153	0
Tilgodehavender fra salg	30.296	0
Udskudt skatteaktiv	5.949	0
Likvide beholdninger	280	0
Øvrige aktiver	632	0
<b>I alt</b>	<b>88.008</b>	<b>0</b>

##### Aktiver og forpligtelser vedrørende ophørende aktiviteter (fortsat)

t.kr.	Koncern	
	2023	2022
<b>Gældsforpligtelser</b>		
Gæld til realkredit- og kreditinstitutter	6.273	0
Anden langfristet gæld	2.214	0
Kortfristet bankgæld	147	0
Leverandørgæld	29.994	0
Skyldig sambeskatningsgodtgørelse	9.130	0
Øvrige gældsforpligtelser	5.992	0
<b>I alt</b>	<b>53.750</b>	<b>0</b>

##### Pengestrømme fra ophørende aktiviteter

t.kr.	Koncern	
	2023	2022
Pengestrømme fra driftsaktivitet	47.671	5.997
Pengestrømme fra investeringsaktivitet	-2.275	-210
Pengestrømme fra finansieringsaktivitet	-27.849	-4.423
<b>Pengestrømme i alt fra ophørende aktiviteter</b>	<b>17.547</b>	<b>1.364</b>

#### 11 Resultatdisponering

t.kr.	Modervirksomhed	
	2023	2022
<b>Forslag til resultatdisponering</b>		
Reserve for nettoopskrivning efter indre værdi	47.805	7.332
Overført resultat	-938	-670
	<b>46.867</b>	<b>6.662</b>

## Koncern- og årsregnskab 1. januar - 31. december

### Noter

#### 12 Immaterielle anlægsaktiver

t.kr.	Koncern			
	Software	Erhvervede immaterielle anlægsaktiver	Goodwill	I alt
Kostpris 1. januar 2023	8.374	32.257	98.404	139.035
Valutakursregulering	6	67	0	73
Tilgang i årets løb	55	438	0	493
Afgang i årets løb	0	-392	0	-392
Reklassificering	-4.230	0	0	-4.230
Overført til ophørende aktiviteter	-1.440	-688	-98.404	-100.532
Kostpris 31. december 2023	2.765	31.682	0	34.447
Af- og nedskrivninger 1. januar 2023	3.629	32.253	98.404	134.286
Valutakursregulering	6	66	0	72
Årets afskrivninger	739	1.155	0	1.894
Tilbageførsel af af- og nedskrivninger på afhændede aktiver	-192	0	0	-192
Reklassificering	0	-3.825	0	-3.825
Overført til ophørende aktiviteter	-1.417	-639	-98.404	-100.460
Af- og nedskrivninger 31. december 2023	2.765	29.010	0	31.775
<b>Regnskabsmæssig værdi 31. december 2023</b>	<b>0</b>	<b>2.672</b>	<b>0</b>	<b>2.672</b>
Afskrives over	3-5 år	2-10 år	10 år	

For ophørende aktiviteter henvises til note 10.

Indregnede finansielt leasede immaterielle aktiver, som ikke ejes af virksomheden, udgør 731 t.kr.



## Koncern- og årsregnskab 1. januar - 31. december

### Noter

#### 13 Materielle anlægsaktiver

t.kr.	Koncern			I alt
	Grunde og bygninger	Produktionsanlæg og maskiner	Andre anlæg, driftsmateriel og inventar	
Kostpris 1. januar 2023	118.165	186.976	74.852	379.993
Valutakursregulering	115	0	91	206
Reklassificering	8.093	0	0	8.093
Tilgang i årets løb	1.290	882	2.621	4.793
Afgang i årets løb	0	0	-636	-636
Overført til ophørende aktiviteter	-18.944	-62.214	-23.462	-104.620
Kostpris 31. december 2023	108.719	125.644	53.466	287.829
Opskrivning 1. januar 2023	41.130	0	0	41.130
Valutakursregulering	21	0	0	21
Årets værdiregulering	7.000	0	0	7.000
Opskrivning 31. december 2023	48.151	0	0	48.151
Af- og nedskrivninger 1. januar 2023	62.378	165.472	69.805	297.655
Valutakursregulering	72	0	67	139
Reklassificering	6.804	0	0	6.804
Årets afskrivninger	4.735	3.209	2.383	10.327
Tilbageførsel af af- og nedskrivninger på afhændede aktiver	0	0	-16	-16
Overført til ophørende aktiviteter	-12.053	-49.796	-23.397	-85.246
Af- og nedskrivninger 31. december 2023	61.936	118.885	48.842	229.663
<b>Regnskabsmæssig værdi 31. december 2023</b>	<b>94.934</b>	<b>6.759</b>	<b>4.624</b>	<b>106.317</b>
Regnskabsmæssig værdi pr. 31. december 2023, hvis opskrivning ikke havde været foretaget	50.125	6.759	4.267	61.151
I materielle anlægsaktiver indgår finansielle leasingaktiver med regnskabsmæssig værdi på i alt	0	1.104	1.539	2.643
Afskrives over	20-50 år	3-15 år	3-10 år	

For ophørende aktiviteter henvises til note 10.

For oplysning om grunde og bygninger indregnet til dagsværdi henvises til note 14.

For oplysning om sikkerhedsstillelser m.v. vedrørende materielle anlægsaktiver henvises til note 22.

## Koncern- og årsregnskab 1. januar - 31. december

### Noter

#### 14 Grunde og bygninger indregnet til dagsværdi

##### Koncern

Grunde og bygninger indregnes til dagsværdi med værdiregulering over reserve for opskrivninger på egenkapitalen, jf. reglerne i årsregnskabslovens § 41.

##### Opgørelse af dagsværdi

Dagsværdien af grunde og bygninger er opgjort for hver enkelt ejendom med udgangspunkt i ejendommens estimerede markedsleje og omkostninger for det kommende år. Dette estimat udtrykker et "normaliseret" driftsresultat og anvendes sammen med et relevant afkastkrav til at beregne dagsværdien efter en afkastbaseret model.

##### Centrale forudsætninger for den opgjorte dagsværdi

Den væsentligste forudsætning for dagsværdien er afkastkravene i intervallet 7,6-9,5 % for 2023.

##### Følsomhedsanalyse

Dagsværdien af ejendommene udgør 101,8 mio. kr. (inkl. ophørende aktiviteter) pr. 31. december 2023. Den opgjorte dagsværdi er et skøn foretaget af ledelsen på basis af tilgængelige oplysninger og aktuelle forventninger til fremtiden. Følsomheden af afkastkravene kan illustreres ved, at ved en stigning i afkastprocenterne på 1 %-point vil dagsværdien falde med 10,6 mio. kr. Et fald i afkastprocenterne på 1 %-point vil medføre en stigning i dagsværdien på 13,5 mio. kr.

#### 15 Finansielle anlægsaktiver

t.kr.	Kapitalandele i tilknyttede virksomheder
Kostpris 1. januar 2023	500
Kostpris 31. december 2023	500
Værdireguleringer 1. januar 2023	121.139
Valutakursregulering	50
Andel af årets resultat	47.805
Egenkapitalreguleringer hos kapitalandele	208
Andre reguleringer vedr. kapitalandele	5.376
Værdireguleringer 31. december 2023	174.578
<b>Regnskabsmæssig værdi 31. december 2023</b>	<b>175.078</b>

### Modervirksomhed

#### Tilknyttede virksomheder

Navn	Retsform	Hjemsted	Ejerandel
Nordic Pet Care A/S	A/S	Hasselager, Aarhus	100,00 %
Best Friend Group OY	OY	Kuopio, Finland	100,00 %
Best Friend AB	AB	Solna, Sverige	100,00 %
Best Friend Danmark A/S	A/S	Hasselager, Aarhus	100,00 %
Best Friend Hong Kong Ltd	Ltd	Hong Kong	100,00 %
Vital Petfood Group A/S	A/S	Hasselager, Aarhus	100,00 %
VPG Norway AS	AS	Oslo, Norge	100,00 %
Best Sales A/S	A/S	Hasselager, Aarhus	100,00 %
VPG Wild Bird A/S	A/S	Hasselager, Aarhus	100,00 %
NPC Ejendomme ApS	ApS	Hasselager, Aarhus	100,00 %

For stillede sikkerheder vedrørende kapitalandele henvises til note 22.

## Koncern- og årsregnskab 1. januar - 31. december

### Noter

#### 16 Selskabskapital

t.kr.	Modervirksomhed	
	2023	2022
Selskabskapitalen er fordelt således:		
Aktier, 1.000.000 stk. a nom. 1,00 kr.	1.000	1.000

Ingen aktier er tillagt særlige rettigheder.

Modervirksomhedens selskabskapital har uændret været 1.000 t.kr. de seneste 5 år.

#### 17 Udskudt skat

t.kr.	Koncern		Modervirksomhed	
	2023	2022	2023	2022
Udskudt skat 1. januar	-1.382	-15.089	-117	-481
Overført fra tilgodehavender til selskabsskat, primo	-6.441	0	0	0
Valutakursregulering	12	0	0	0
Årets regulering af udskudt skat via resultatopgørelsen	2.350	13.808	109	364
Ændring tidligere år	0	67	0	0
Regulering egenkapitalbevægelser	1.563	-168	0	0
Overført til ophørende aktiviteter	5.949	0	0	0
<b>Udskudt skat 31. december</b>	<b>2.051</b>	<b>-1.382</b>	<b>-8</b>	<b>-117</b>
Udskudt skat indregnes således i balancen:				
Udskudte skatteaktiver	-101	-4.156	-8	-117
Udskudte skatteforpligtelser	2.152	2.774	0	0
	<b>2.051</b>	<b>-1.382</b>	<b>-8</b>	<b>-117</b>

#### Koncern

Udskudt skat vedrører hovedsageligt forskelle i regnskabsmæssige og skattemæssige værdier af materielle anlægsaktiver.

Det indregnede skatteaktiv vedrører i al væsentlighed den skattemæssige driftsmiddelsaldo i Vital Petfood Group A/S, der giver mulighed for fremtidige fradrag i den samlede skattepligtige indkomst for den sambeskattede koncern M/S2 Holding ApS som det overliggende administrationselskab.

Målingen er baseret på estimerede skattemæssige resultater i sambeskatningen for den overliggende koncern med M/S2 Holding ApS som moderselskab for de kommende 5 år og forudsætter således fortsat sambeskatningsforhold med og positiv indkomst fra de sambeskattede selskaber.

Koncernen har ud over det skattemæssige underskud, der er indregnet ved opgørelse af den udskudte skat, yderligere skattemæssige underskud til fremførsel med en regnskabsmæssig værdi på 11.422 t.kr. Da det er usikkert, om disse skattemæssige underskud kan udnyttes inden for en overskuelig fremtid, er deres regnskabsmæssige værdi ikke indregnet i koncernregnskabet.

#### Modervirksomhed

Modervirksomheden har skattemæssige underskud til fremførsel med en regnskabsmæssig værdi på 8.891 t.kr. Da det er usikkert, om disse skattemæssige underskud kan udnyttes inden for en overskuelig fremtid, er deres regnskabsmæssige værdi ikke indregnet i årsregnskabet.

## Koncern- og årsregnskab 1. januar - 31. december

### Noter

#### 18 Langfristede gældsforpligtelser

t.kr.	Koncern			
	Gæld i alt 31/12 2023	Kortfristet andel	Langfristet andel	Restgæld efter 5 år
Gæld til realkreditinstitutter	6.535	1.877	4.658	0
Gæld til kreditinstitutter (leasing)	5.546	1.036	4.510	0
Anden gæld	5.784	0	5.784	5.784
Overført til ophørende aktiviteter	-8.487	-2.491	-5.996	-2.214
	<b>9.378</b>	<b>422</b>	<b>8.956</b>	<b>3.570</b>

t.kr.	Modervirksomhed			
	Gæld i alt 31/12 2023	Kortfristet andel	Langfristet andel	Restgæld efter 5 år
Gæld til tilknyttede virksomheder	789	0	789	0

#### 19 Periodeafgrænsningsposter

##### Koncern

Periodeafgrænsningsposter under forpligtelser består af modtagne indbetalinger fra kunder, der først kan indtægtsføres i det efterfølgende regnskabsår. Der er ingen periodeafgrænsningsposter ultimo 2023.

##### Modervirksomhed

Der er ingen periodeafgrænsningsposter i moderselskabet.

#### 20 Afledte finansielle instrumenter

##### Koncern

Som led i sikring af indregnede og ikke-indregnede transaktioner anvender koncernen sikringsinstrumenter i form af valutaterminskontrakter.

##### Koncern

##### Forventede fremtidige transaktioner

Koncernen afdækker forventede valutarisici vedrørende varesalg og varekøb inden for det førstkomende år med valutaterminskontrakter.

t.kr.	Periode	Kontraktmæssig værdi		Gevinster og tab indregnet i egenkapitalen efter skat	
		2023	2022	2023	2022
Valutaterminskontrakter, USD	1 måned	20.587	3.511	-385	-593

##### Koncern

Pr. 31. december 2023 er koncernen eksponeret, netto for betaling i EUR 2,3 millioner (2022: EUR 1,8 millioner) og USD 2,4 millioner (2022: USD 2,0 millioner) og tilgodehavender på GBP 0,3 millioner (2022: GBP 0,3 millioner) og SEK 12,1 millioner (2022: SEK 8,2 millioner).

## Koncern- og årsregnskab 1. januar - 31. december

### Noter

#### 21 Kontraktlige forpligtelser og eventualposter m.v.

##### Andre eventualforpligtelser

###### Koncern

Koncernselskaberne har indgået aftaler om operationel leasing af aktiver, hvor den samlede forpligtelse udgør 3,4 mio. kr. (2022: 1,5 mio. kr.), med løbetid op til 5 år, bortset fra en aftale på 2,6 mio. kr., som løber frem til ultimo 2041.

###### Modervirksomhed

Selskabet er sambeskattet med moderselskabet M/S2 Holding ApS som administrationsselskab samt med øvrige danske tilknyttede virksomheder. Selskabet hæfter begrænset og subsidiært med andre sambeskattede selskaber i koncernen for betaling af selskabsskatter fra indkomstårene 2013-2014 og kildeskatter, som forfalder til betaling 1. juli 2012 eller senere i sambeskatningskredsen.

#### 22 Pantsætninger og sikkerhedsstillelser

###### Koncern

Nedenstående er stillet til sikkerhed for engagement med Sydbank:

- ▶ Ejerpantebrev på 7,4 mio. kr. med pant i matr.nr. 6AB, Østbæk By, Ølgod
- ▶ Skadesløsbrev på 20,1 mio. kr. med pant i matr.nr. 6AB, Østbæk By, Ølgod
- ▶ Skadesløsbrev på 8,0 mio. kr. med pant i matr.nr. 6AB, Østbæk By, Ølgod
- ▶ Virksomhedspant på 50 mio. kr. med pant i Vital Petfood Group A/S.

Nedenstående er stillet til sikkerhed for engagement med Nordea Kredit Realkredit:

- ▶ Pantebrev på 23.619.000 kr. med pant i matr.nr. 6AB, Østbæk By, Ølgod og matr.nr. 4CS, Hasselager By, Kolt
- ▶ Pantebrev på 3.063.000 kr. med pant i matr.nr. 6AB, Østbæk By, Ølgod.

Nedenstående er stillet til sikkerhed for engagementet med Kuopion Osuuspankki:

- ▶ Pantebrev på 3.356.000 EUR med pant i ejendommen Kellonkierto 3, Kuopio, Finland
- ▶ Pantebrev på 1.681.880 EUR med pant i driftsaktiver i Best Friend Group OY.

Regnskabsmæssige værdier af pantsatte aktiver udgør henholdsvis 101,8 mio. kr. for grunde og bygnin-ger og 25,2 mio. kr. for driftsaktiver.

I det finske datterselskab er der givet sikkerhed i salgstilgodehavender på 14,3 mio. kr.

Koncernen har over for kreditinstitutter afgivet pantsætningsforbud.

## Koncern- og årsregnskab 1. januar - 31. december

### Noter

#### 22 Pantsætninger og sikkerhedsstillelser (fortsat)

##### Modervirksomhed

Nedenstående er stillet til sikkerhed for Nordic Pet Care Group A/S og koncernvirksomhedens engagementer med Sydbank A/S:

- ▶ Aktier i Nordic Pet Care A/S, nom. 500.000 DKK
- ▶ Aktier i Vital Petfood Group A/S, nom. 523.000 DKK.

Nordic Pet Care Group A/S kautitionerer for dattervirksomheds, Nordic Pet Care A/S, mellemværender med Sydbank.

Selskabet har afgivet selskyldnerkaution over for Sydbank for stillede kredit-, valuta- og leasingrammer for Vital Petfood Group A/S, Best Friend Danmark A/S og Best Sales A/S:

- ▶ Kreditrammen er pr. 31. december 2023 på 95 mio. kr., og det samlede træk pr. 31. december 2023 udgør 0,1 mio. kr.
- ▶ Leasingrammen er pr. 31. december 2023 på 9,2 mio. kr., og det samlede træk pr. 31. december 2023 udgør 9,2 mio. kr.
- ▶ Valutarammen er pr. 31. december 2023 på 20 mio. kr., og det samlede træk pr. 31. december 2023 udgør 20 mio. kr.

#### 23 Nærtstående parter

##### Koncern

Nordic Pet Care Group A/S' nærtstående parter omfatter følgende:

##### Bestemmende indflydelse

Nærtstående part	Bopæl/Hjemsted	Grundlag for bestemmende indflydelse
M/S2 Invest ApS	København	Kapitalbesiddelse
M/S2 Holding ApS	København	Indirekte besiddelser
Per Asmund Christensen	Vedbæk	Indirekte besiddelser

##### Oplysninger om koncernregnskaber

Modervirksomhed	Hjemsted	Rekvirering af modervirksomhedens koncernregnskab
M/S2 Holding ApS	København	<a href="http://www.cvr.dk">www.cvr.dk</a>

## Koncern- og årsregnskab 1. januar - 31. december

### Noter

#### 23 Nærtstående parter (fortsat)

##### Transaktioner med nærtstående parter

t.kr.	2023	2022
<b>Koncern</b>		
Renteomkostninger til selskabsdeltagere	512	235
Tilgodehavende sambeskatningsgodtgørelse	3.346	7.552
Gæld til selskabsdeltagere	0	12.155
<b>Modervirksomhed</b>		
Renteomkostninger til datterselskaber	710	483
Renteomkostninger til selskabsdeltagere	512	235
Tilgodehavender hos datterselskaber	30.341	61.655
Tilgodehavende sambeskatningsgodtgørelse	493	166
Gæld til datterselskaber	66.872	66.872
Gæld til selskabsdeltagere	0	12.155

Nordic Pet Care Group koncernen og moderselskabets nærtstående parter med betydelig indflydelse omfatter direktion, bestyrelse og ejere, og deres nærtstående familiemedlemmer.

##### Oplysninger om ledelsesvederlag

Oplysninger om vederlag til ledelsen fremgår af note 5, Personaleomkostninger.

##### Modervirksomhed

##### Bestemmende indflydelse

Nærtstående part	Bopæl/Hjemsted	Grundlag for bestemmende indflydelse
M/S2 Invest ApS	København	Kapitalbesiddelse
M/S2 Holding ApS	København	Indirekte besiddelser
Per Asmund Christensen	Vedbæk	Indirekte besiddelser

##### Oplysninger om koncernregnskaber

Modervirksomhed	Hjemsted	Rekvirering af modervirksomhedens koncernregnskab
M/S2 Holding ApS	København	<a href="http://www.cvr.dk">www.cvr.dk</a>

##### Ejerforhold

Følgende kapitalejere er noteret i virksomhedens ejerbog som ejende minimum 5 % af stemmerne eller minimum 5 % af aktiekapitalen:

Navn	Bopæl/Hjemsted
M/S2 Invest ApS	København
Pet Investco ApS	Ry

## Koncern- og årsregnskab 1. januar - 31. december

### Noter

t.kr.	Koncern	
	2023	2022
<b>24 Reguleringer</b>		
Af- og nedskrivninger	12.221	12.620
Avance/tab ved afhændelse af anlægsaktiver	-255	75
Finansielle indtægter	-604	-92
Finansielle omkostninger	8.787	7.074
Skat af årets resultat	11.893	1.859
Øvrige reguleringer	-2.676	-1.500
	<u>29.366</u>	<u>20.036</u>
<b>25 Ændring i driftskapital</b>		
Ændring i varebeholdninger	41.908	-31.878
Ændring i tilgodehavender	2.377	-22.212
Ændring i leverandører m.v.	-11.866	9.602
	<u>32.419</u>	<u>-44.488</u>
<b>26 Likvider, ultimo</b>		
Likvide beholdninger ifølge balancen	4.978	3.834
Likvide beholdninger ophørende aktiviteter	280	0
	<u>5.258</u>	<u>3.834</u>



# PENNEO

Underskrifterne i dette dokument er juridisk bindende. Dokumentet er underskrevet via Penneo™ sikker digital underskrift. Underskrivernes identiteter er blevet registreret, og informationerne er listet herunder.

“Med min underskrift bekræfter jeg indholdet og alle datoer i dette dokument.”

## Henning Stensgaard Jensen

Adm. direktør

På vegne af: Nordic Pet Care Group A/S

Serienummer: cccf962f-9453-488e-b32c-47a2c2eb6e6e

IP: 87.116.xxx.xxx

2024-06-11 07:58:54 UTC



## Henning Stensgaard Jensen

Dirigent

På vegne af: Nordic Pet Care Group A/S

Serienummer: cccf962f-9453-488e-b32c-47a2c2eb6e6e

IP: 87.116.xxx.xxx

2024-06-11 07:58:54 UTC



## Henrik Karup Jørgensen

Bestyrelse

På vegne af: Nordic Pet Care Group A/S

Serienummer: 211d7710-00b4-4668-94ed-230275805451

IP: 80.63.xxx.xxx

2024-06-11 08:11:59 UTC



## Thomas Panteli

Bestyrelse

På vegne af: Nordic Pet Care Group A/S

Serienummer: 0449c91f-6291-46a4-9f3a-16d2722e8545

IP: 213.97.xxx.xxx

2024-06-11 14:56:39 UTC



## Sanna Mari Suvanto-Harsaae

Bestyrelsesformand

På vegne af: Nordic Pet Care Group A/S

Serienummer: 075fcdbc-653e-4a95-90a0-b62858fab033

IP: 109.58.xxx.xxx

2024-06-11 18:59:08 UTC



## Per Asmund Christensen

Næstformand

På vegne af: Nordic Pet Care Group A/S

Serienummer: 2d9bf683-9004-4967-84fc-eab08b08199e

IP: 104.28.xxx.xxx

2024-06-12 07:06:17 UTC



Penneo dokumentnøgle: TPTSS-2HEB5-AFXT0-N4IZA-GYYA6-E5YBT

Dette dokument er underskrevet digitalt via **Penneo.com**. Signeringsbeviserne i dokumentet er sikret og valideret ved anvendelse af den matematiske hashværdi af det originale dokument. Dokumentet er låst for ændringer og tidsstempelt med et certifikat fra en betroet tredjepart. Alle kryptografiske signeringsbeviser er indlejret i denne PDF, i tilfælde af de skal anvendes til validering i fremtiden.

### Sådan kan du sikre, at dokumentet er originalt

Dette dokument er beskyttet med et Adobe CDS certifikat. Når du åbner dokumentet

i Adobe Reader, kan du se, at dokumentet er certificeret af **Penneo e-signature service <penneo@penneo.com>**. Dette er din garanti for, at indholdet af dokumentet er uændret.

Du har mulighed for at efterprøve de kryptografiske signeringsbeviser indlejret i dokumentet ved at anvende Penneos validator på følgende websted: **https://penneo.com/validator**

# PENNEO

Underskrifterne i dette dokument er juridisk bindende. Dokumentet er underskrevet via Penneo™ sikker digital underskrift. Underskrivernes identiteter er blevet registreret, og informationerne er listet herunder.

“Med min underskrift bekræfter jeg indholdet og alle datoer i dette dokument.”

## Kim Rosholm Mortensen

EY Godkendt Revisionspartnerselskab CVR: 30700228

Statsautoriseret revisor

På vegne af: EY Godkendt Revisionspartnerselskab

Serienummer: 04607f67-fdd9-4f08-92a5-7b4809915fe1

IP: 165.225.xxx.xxx

2024-06-12 07:27:04 UTC



## Steen Skorstengaard

EY Godkendt Revisionspartnerselskab CVR: 30700228

Statsautoriseret revisor

På vegne af: EY Godkendt Revisionspartnerselskab

Serienummer: 46c3b475-55f1-4e18-bb1d-e4a1d2024657

IP: 165.225.xxx.xxx

2024-06-12 08:07:06 UTC



Dette dokument er underskrevet digitalt via **Penneo.com**. Signeringsbeviserne i dokumentet er sikret og valideret ved anvendelse af den matematiske hashværdi af det originale dokument. Dokumentet er låst for ændringer og tidsstempelt med et certifikat fra en betroet tredjepart. Alle kryptografiske signeringsbeviser er indlejret i denne PDF, i tilfælde af de skal anvendes til validering i fremtiden.

### Sådan kan du sikre, at dokumentet er originalt

Dette dokument er beskyttet med et Adobe CDS certifikat. Når du åbner dokumentet

i Adobe Reader, kan du se, at dokumentet er certificeret af **Penneo e-signature service <penneo@penneo.com>**. Dette er din garanti for, at indholdet af dokumentet er uændret.

Du har mulighed for at efterprøve de kryptografiske signeringsbeviser indlejret i dokumentet ved at anvende Penneos validator på følgende websted: **https://penneo.com/validator**