

Den Erhvervsdrivende Fond GL STRAND

Gammel Strand 48, 1202 København K

CVR-nr. 19 30 47 79

Årsrapport 2021

Dirigent: Eivind Kolding

Indhold

Ledelsespåtegning	2
Den uafhængige revisors revisionspåtegning	3
Ledelsesberetning	6
Årsregnskab 1. januar - 31. december	25
Resultatopgørelse	25
Balance	26
Noter	27

Ledelsespåtegning

Bestyrelse og direktion har dags dato behandlet og godkendt årsrapporten for Den Erhvervsdrivende Fond GL STRAND for regnskabsåret 1. januar - 31. december 2021.

Årsrapporten er aflagt i overensstemmelse med årsregnskabsloven.

Det er vores opfattelse, at årsregnskabet giver et retvisende billede af fondens aktiver, passiver og finansielle stilling pr. 31. december 2021 samt af resultatet af fondens aktiviteter for regnskabsåret 1. januar - 31. december 2021.

Det er endvidere vores opfattelse, at ledelsesberetningen indeholder en retvisende redegørelse for de forhold, beretningen omhandler.

Årsrapporten indstilles til bestyrelsens godkendelse.

København, den 21. marts 2022
Direktion:



Helle Behrndt

Bestyrelse:



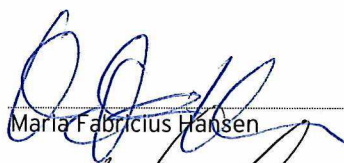
Eivind Kolding
formand



Bente Scavenius



Frederik Jeppe Preisler



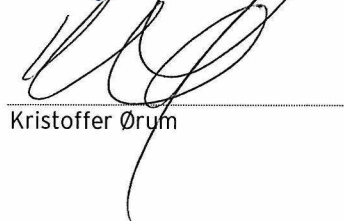
Maria Fabricius Hansen



Peter Kürstein



Eva Steen Christensen



Kristoffer Ørum

Den uafhængige revisors revisionspåtegning

Til bestyrelsen i Den Erhvervsdrivende Fond GL STRAND

Konklusion

Vi har revideret årsregnskabet for Den Erhvervsdrivende Fond GL STRAND for regnskabsåret 1. januar - 31. december 2021, der omfatter resultatopgørelse, balance og noter, herunder anvendt regnskabspraksis. Årsregnskabet udarbejdes efter årsregnskabsloven.

Det er vores opfattelse, at årsregnskabet giver et retvisende billede af fondens aktiver, passiver og finansielle stilling pr. 31. december 2021 samt af resultatet af fondens aktiviteter for regnskabsåret 1. januar - 31. december 2021 i overensstemmelse med årsregnskabsloven.

Grundlag for konklusion

Vi har udført vores revision i overensstemmelse med internationale standarder om revision og de yderligere krav, der er gældende i Danmark samt standarderne for offentlig revision, idet revisionen udføres på grundlag af bestemmelserne i revisionsinstruks fra Københavns Kommune. Vores ansvar ifølge disse standarder og krav er nærmere beskrevet i revisionspåtegningens afsnit "Revisors ansvar for revisionen af årsregnskabet". Det er vores opfattelse, at det opnåede revisionsbevis er tilstrækkeligt og egnet som grundlag for vores konklusion.

Uafhængighed

Vi er uafhængige af selskabet i overensstemmelse med International Ethics Standards Board for Accountants' internationale retningslinjer for revisoreres etiske adfærd (IESBA Code) og de yderligere etiske krav, der er gældende i Danmark, ligesom vi har opfyldt vores øvrige etiske forpligtelser i henhold til disse krav og IESBA Code.

Ledelsens ansvar for årsregnskabet

Ledelsen har ansvaret for udarbejdelsen af et årsregnskab, der giver et retvisende billede i overensstemmelse med årsregnskabsloven. Ledelsen har endvidere ansvaret for den interne kontrol, som ledelsen anser for nødvendig for at udarbejde et årsregnskab uden væsentlig fejlinformation, uanset om denne skyldes besvigelser eller fejl.

Ved udarbejdelsen af årsregnskabet er ledelsen ansvarlig for at vurdere fondens evne til at fortsætte driften; at oplyse om forhold vedrørende fortsat drift, hvor dette er relevant; samt at udarbejde årsregnskabet på grundlag af regnskabsprincippet om fortsat drift, medmindre ledelsen enten har til hensigt at likvidere fonden, indstille driften eller ikke har andet realistisk alternativ end at gøre dette.

Revisors ansvar for revisionen af årsregnskabet

Vores mål er at opnå høj grad af sikkerhed for, om årsregnskabet som helhed er uden væsentlig fejlinformation, uanset om denne skyldes besvigelser eller fejl, og at afgive en revisionspåtegning med en konklusion. Høj grad af sikkerhed er et højt niveau af sikkerhed, men er ikke en garanti for, at en revision, der udføres i overensstemmelse med internationale standarder om revision og de yderligere krav, der er gældende i Danmark, samt standarderne for offentlig revision, jf. revisionsinstruks fra Københavns Kommune, altid vil afdække væsentlig fejlinformation, når sådan findes. Fejlinformationer kan opstå som følge af besvigelser eller fejl og kan betragtes som væsentlige, hvis det med rimelighed kan forventes, at de enkeltvis eller samlet har indflydelse på de økonomiske beslutninger, som regnskabsbrugere træffer på grundlag af årsregnskabet.

Den uafhængige revisors revisionspåtegning

Som led i en revision, der udføres i overensstemmelse med internationale standarder om revision og de yderligere krav, der er gældende i Danmark, samt standarderne for offentlig revision, jf. revisionsinstruks fra Københavns Kommune, foretager vi faglige vurderinger og opretholder professionel skepsis under revisionen. Herudover:

- ▶ Identificerer og vurderer vi risikoen for væsentlig fejlinformation i årsregnskabet, uanset om denne skyldes besvigelser eller fejl, udformer og udfører revisionshandlinger som reaktion på disse risici samt opnår revisionsbevis, der er tilstrækkeligt og egnet til at danne grundlag for vores konklusion. Risikoen for ikke at opdage væsentlig fejlinformation forårsaget af besvigelser er højere end ved væsentlig fejlinformation forårsaget af fejl, idet besvigelser kan omfatte sammensværgelser, dokumentfalsk, bevidste udeladelser, vildledning eller tilsidesættelse af intern kontrol.
- ▶ Opnår vi forståelse af den interne kontrol med relevans for revisionen for at kunne udforme revisionshandlinger, der er passende efter omstændighederne, men ikke for at kunne udtrykke en konklusion om effektiviteten af fondens interne kontrol.
- ▶ Tager vi stilling til, om den regnskabspraksis, som er anvendt af ledelsen, er passende, samt om de regnskabsmæssige skøn og tilknyttede oplysninger, som ledelsen har udarbejdet, er rimelige.
- ▶ Konkluderer vi, om ledelsens udarbejdelse af årsregnskabet på grundlag af regnskabsprincippet om fortsat drift er passende, samt om der på grundlag af det opnåede revisionsbevis er væsentlig usikkerhed forbundet med begivenheder eller forhold, der kan skabe betydelig tvivl om fondens evne til at fortsætte driften. Hvis vi konkluderer, at der er en væsentlig usikkerhed, skal vi i vores revisionspåtegning gøre opmærksom på oplysninger herom i årsregnskabet eller, hvis sådanne oplysninger ikke er tilstrækkelige, modificere vores konklusion. Vores konklusion er baseret på det revisionsbevis, der er opnået frem til datoen for vores revisionspåtegning. Fremtidige begivenheder eller forhold kan dog medføre, at fonden ikke længere kan fortsætte driften.
- ▶ Tager vi stilling til den samlede præsentation, struktur og indhold af årsregnskabet, herunder noteoplysningerne, samt om årsregnskabet afspejler de underliggende transaktioner og begivenheder på en sådan måde, at der gives et retvisende billede heraf.

Vi kommunikerer med den øverste ledelse om bl.a. det planlagte omfang og den tidsmæssige placering af revisionen samt betydelige revisionsmæssige observationer, herunder eventuelle betydelige mangler i intern kontrol, som vi identificerer under revisionen.

Udtalelse om ledelsesberetningen

Ledelsen er ansvarlig for ledelsesberetningen.

Vores konklusion om årsregnskabet omfatter ikke ledelsesberetningen, og vi udtrykker ingen form for konklusion med sikkerhed om ledelsesberetningen.

I tilknytning til vores revision af årsregnskabet er det vores ansvar at læse ledelsesberetningen og i den forbindelse overveje, om ledelsesberetningen er væsentligt inkonsistent med årsregnskabet eller vores viden opnået ved revisionen eller på anden måde synes at indeholde væsentlig fejlinformation.

Vores ansvar er derudover at overveje, om ledelsesberetningen indeholder krævede oplysninger i henhold til årsregnskabsloven.

Baseret på det udførte arbejde er det vores opfattelse, at ledelsesberetningen er i overensstemmelse med årsregnskabet og er udarbejdet i overensstemmelse med årsregnskabslovens krav. Vi har ikke fundet væsentlig fejlinformation i ledelsesberetningen.

Den uafhængige revisors revisionspåtegning

Erklæring i henhold til anden lovgivning og øvrig regulering

Udtalelse om juridisk-kritisk revision og forvaltningsrevision

Ledelsen er ansvarlig for, at de dispositioner, der er omfattet af regnskabsaflæggelsen, er i overensstemmelse med meddelte bevillinger, love og andre forskrifter samt med indgåede aftaler og sædvanlig praksis. Ledelsen er også ansvarlig for, at der er taget skyldige økonomiske hensyn ved forvaltningen af de midler og driften af de fonde, der er omfattet af årsregnskabet. Ledelsen har i den forbindelse ansvar for at etablere systemer og processer, der understøtter sparsommelighed, produktivitet og effektivitet.

I tilknytning til vores revision af årsregnskabet er det vores ansvar at gennemføre juridisk-kritisk revision og forvaltningsrevision af udvalgte emner i overensstemmelse med standarderne for offentlig revision. I vores juridisk-kritiske revision efterprøver vi med høj grad af sikkerhed for de udvalgte emner, om de undersøgte dispositioner, der er omfattet af regnskabsaflæggelsen, er i overensstemmelse med de relevante bestemmelser i bevillinger, love og andre forskrifter samt indgåede aftaler og sædvanlig praksis. I vores forvaltningsrevision vurderer vi med høj grad af sikkerhed, om de undersøgte systemer, processer eller dispositioner understøtter skyldige økonomiske hensyn ved forvaltningen af de midler og driften af de fonde, der er omfattet af årsregnskabet.

Hvis vi på grundlag af det udførte arbejde konkluderer, at der er anledning til væsentlige kritiske bemærkninger, skal vi rapportere herom i denne udtalelse.

Vi har ingen væsentlige kritiske bemærkninger at rapportere i den forbindelse.

København, den 21. marts 2022
EY Godkendt Revisionspartnerselskab



Henrik Pedersen
statsaut. revisor
mne35456

Ledelsesberetning

Oplysninger om fonden

Navn	Den Erhvervsdrivende Fond GL STRAND
Adresse, postnr., by	Gammel Strand 48, 1202 København K
CVR-nr.	19 30 47 79
Hjemstedskommune	København
Regnskabsår	1. januar - 31. december
Hjemmeside	www.glstrand.dk
Telefon	+45 33 36 02 60
Bestyrelse	Eivind Kolding, formand Bente Scavenius Frederik Jeppe Preisler Maria Fabricius Hansen Peter Kürstein Eva Steen Christensen Kristoffer Ørum
Direktion	Helle Behrndt
Revision	EY Godkendt Revisionspartnerselskab Dirch Passers Alle 36, Postboks 250, 2000 Frederiksberg

Ledelsesberetning

GL STRAND ÅRSBERETNING 2021

INDLEDNING

2021 var i lighed med 2020 et specielt år præget af den globale COVID-19-pandemi, der bevirkede to nedlukninger af samfund og kulturliv. Ikke desto mindre besluttede kunsthallen at gennemføre det planlagte program, og dermed fik vi præsenteret en vifte af forskellige og vigtige udstillinger for publikum. Desværre fik hver udstilling en kortere visningsperiode.

Nedlukningen af samfundet betød, at forårets udstillinger blev rykket og tilsvarende rykkede sommerens udstillinger. Under forårets nedlukningsperiode var en stor af GL STRANDs medarbejdere hjemsendte i perioden 18. januar 2021 – 6. april 2021.

Den 20. april kunne kunsthallen slå dørene op for årets første udstillinger: *Thomas Hirschhorn: Community of Fragments* og *Geta Brătescu: Freedom of Forms*. Den internationalt anerkendte schweiziske kunstner Thomas Hirschhorns udstilling var en stor anlagt udstilling, som krævede en stor opbygning. Trods en kortere åbningsperiode og publikumsbegrænsninger, var det en udstilling, der med publikums hjælp forvandlede sig til et samskabende og vigtigt projekt for GL STRAND.

Den 26. juni åbnede *GNIST: J.F. Willumsen/ Olivia Holm-Møller/ Asger Jorn* og den danske kunstscene blev præstenteret af Astrid Myntekærs udstilling *Insecare* flankeret af et arrangementsprogram og aktiviteter over sommer og efterår. Udstillingerne sluttede flot af med en Kulturnat, hvor mere end 3000 besøgte GL STRAND.

Amalie Jakobsen indtog i november 3. salen med sin tankevækkende og aktuelle soloudstilling *Cosmic Coastline*. Årets tværestetiske udstilling *M/Meditation in Copenhagen* med den parisiske designduo M/M (Paris) måtte desværre udskydes en måned og åbnede først 11. december 2021.

Den 16. december 2021 blev det atter påbudt kulturinstitutioner at lukke for offentligheden. Særlige tilskud fra fonde, bl.a. Ny Carlsbergfondet og Aage og Johanne Louis-Hansens Fond og offentlige godtgørelser fra Erhvervsstyrelsen og Slots- og Kulturstyrelsen, har understøttet tab i omsætning samt nye sikkerhedsprocedurer ifm. afstands- rengørings- og begrænsningsforanstaltninger og ligeledes sikret nye digitale formidlingstiltag.

Således var 2021 et anderledes år, men det blev også et år, der har affødt nye, vigtige projekter: Istandsættelse af det tidligere antikvariat i Læderstræde og lancering af projektet @Læderstræde, samarbejde med Henrik Vibskov, som har udviklet nye parasoller til caféen, opgradering af digitale platforme med nyt website og GL STRAND app samt udvikling af medlemsdatabase.

UDSTILLINGER 2021:

MONTANASALEN: *Malene Bach. Colour Transitions*
26.05. 2020 – 02.05. 2021

Geta Brătescu: Freedom of Forms
20.04. 2021 – 06.06. 2021

Thomas Hirschhorn: Community of Fragments
20.04. 2021 – 06.06. 2021

MONTANASALEN: *Anette Harboe Flensburg*
07.05. 2021 – 24.04. 2022

GNIST: J.F. Willumsen/ Olivia Holm-Møller/ Asger Jorn
26.06. 2021 – 31.10. 2021

Astrid Myntekær. Insecure
26.06. 2021 – 31.10. 2021

Amalie Jakobsen. Cosmic Coastline
13.11. 2021 – 20.02. 2022

Verdensuret. Psykomobile #1 I retrospect (Biografen)
13.11. 2021 – 20.02. 2022

M/M (Paris): M/Meditation in Copenhagen
11.12. 2021 – 20.2. 2022

MONTANASALEN: Malene Bach. Colour Transitions

Periode: 26.05. 2020 – 02.05. 2021

Sted: Montanasalen

I foråret 2020 indtog Malene Bach Montanasalen med en ny udsmykning, hvor farvers harmonier og materialers interferens var omdrejningspunktet. Med *Colour Transitions* udfordrede Bach selve udsmykningens afgrænsning. Med inspiration fra Thorvaldsens Museum, der er en del af udsigten fra Montanasalen, både indarbejdede og udfordrede Malene Bach møderummets klassiske arkitektur i farvekompositioner, der bredte sig over et bemalet bord, tekstilcollager og en geometrisk vægfrise. Der blev i anledning af udsmykningen udgivet en mindre publikation.



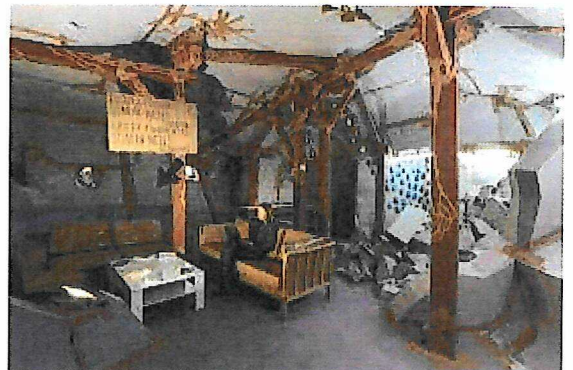
Thomas Hirschhorn: Community of Fragments

Periode: 20.4. 2021 – 06.06. 2021

Sted: 2.-3. sal

Åbningen af udstillingen var forsinket på grund af nedlukningen.

Den internationalt anerkendte schweiziske kunstner Thomas Hirschhorn forvandlede store dele af kunsthallen til en ruin. Den store stedspecifikke installation transformerede arkitekturen i GL STRAND over to fulde etager. Allerede fra hovedtrappen lod Hirschhorn ruinen overtage arkitekturen, og vi bevægede os dermed rundt på ruinens præmisser. Thomas Hirschhorn har gennem en årrække udforsket de begreber om destruktion og fiasko, der knytter sig til ruinen. Men ruinen er ikke blot ensbetydende med ødelæggelse – også optimisme. Ruinen er også en anledning til at bygge op på ny og starte forfra.



En bemanded workshop fungerede som værksted for samtale og kunstnerisk produktion. De unge mennesker i det såkaldte Welcome-team havde til opgave at byde velkommen, assistere og formidle kunstnerens tanker om stedet. Der var gennem hele perioden gratis entré til udstillingen. Det var på den måde kunstnerens ønske, at publikum skulle bruge udstillingen aktivt, og altså gerne besøge udstillingen flere gange.

Udstillingens koncept var påvirket af corona-pandemiens restriktioner og ændrede publikumsvaner. Ikke desto mindre fungerede udstillingen som et arbejdende værksted og mødested med besøg af grupper, skoler og forskellige personer, der igangsatte egne undervisnings- og workshopforløb.

Hirschhorn designede en publikation, som publikum kunne tage med sig hjem.

Geta Brătescu: *Freedom of Forms*

Periode: 20.04. 2021 – 06.06. 2021

Sted: 1. sal

Åbningen af udstillingen var forsinket på grund af nedlukningen.

Udstillingen præsenterede for første gang i Danmark den rumænske, internationalt anerkendte kunstner, der igennem hele sit virke insisterede på den kunstneriske egenart og autonomi trods et livslangt virke i en undertrykkende politisk kontekst. Geta Brătescu (1926-2018) var en af Rumæniens mest betydelige avantgardekunstnere, og i de sidste årtier af sit liv opnåede hun en stigende international anerkendelse.



Udstillingen introducerede Brătescus omfangsrige virke i en ophængning med inspiration fra såvel kunstnerens unikke, hjemlige arbejdsmiljø som kunstnerens interesse for legen med former - fra de tidlige performancefilm, fotografier, skulpturer og tegninger med øjnene lukkede til de sene collager. Citater fra kunstnerens dagbogsnotater samt portrætfilm indgik ligeledes i udstillingen, og formidlede Brătescus processuelle tilgang til sine værker.

Udstillingen var udviklet i samarbejde med Kunstmuseum St. Gallen og Geta Brătescu Estate.

MONTANASALEN: *Anette Harboe Flensburg. Også i Arkadien kan du dø*

Periode: 07.05. 2021 – 24.04. 2022

Sted: Montanasalen

Anette Harboe Flensburg (f. 1961) indtog i foråret 2021 Montanasalen med en installation, der som i hendes malerier er en optisk, rummelige bearbejdning af den klassiske arkitektur. Den stedspecifikke installation bestod af 4 malerier, hvoraf de tre mimes døråbninger a la indgangsdøren til møderummet. Alle værker åbnede (op) mod en imaginær natur – et Arkadien. Naturen havde Anette Harboe Flensburg også som noget nyt bragt med ind i rummet i form af naturlige grene.



Der blev i anledning af udstillingen skabt en publikation.

GNIST: J.F. Willumsen/ Olivia Holm-Møller/ Asger Jorn

Periode: 26. 06. 2021 – 31. 10. 2021

Sted: 1. - 2. sal



Udstillingen tegnede et portræt af tre betydningsfulde og særegne danske kunstnere, som her for første gang blev sat i stævne i relation til hinanden. Jens Ferdinand Willumsen (1863-1958), Olivia Holm-Møller (1875-1970) og Asger Jorn (1914-1973) har hver især leveret væsentlige bidrag til det 20. århundredes kunstneriske udvikling. De var bekendt med hinandens arbejde og delte udforskningen af farvens ekspressive og energifyldte kvaliteter. Eksistensens grundvilkår og menneskets forhold til historie, myte, landskab og kosmos er et gennemgående ledemotiv hos dem alle, ligesom de deler et kosmopolitisk udsyn. Fælles for de tre kunstnere er, at de giver sig i kast med følelsesmæssige udtryk. De er ikke tilbageholdende, men synlige i deres brug af den ekspressive farvekraft og et fornyet malerisk sprog, der for første gang introduceres her som en samlet kraft: *Gnist*.

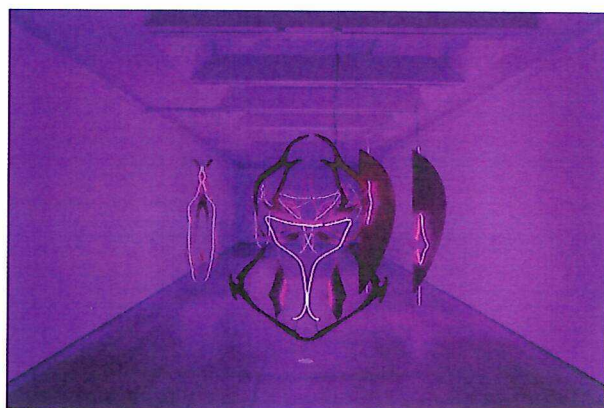
Udstillingen sammenstillede således over en række fælles overskrifter tre af Danmarks markante ekspressive malere, der hver med stor individualitet og personlighed har bidraget til maleriets udviklingshistorie og dansk kunsthistorie i det 20 århundrede. Udstillingen blev vist i samarbejde med Holstebro Kunstmuseum, der præsenterede udstillingen i efteråret 2021.

Astrid Myntekær. Insecare

Periode: 26.06. 2021 – 31.10. 2021

Sted: 3. sal

Astrid Myntekær (f. 1985) udstillede i efteråret solo i ovenlysgalleriet. Hendes praksis tager afsæt i installation og skulptur og henter tematisk inspiration i så forskellige forhold som populærvidenskab, samfundsforhold og filosofi, som hun tilgår ud fra et undersøgende og interdisciplinært fokus.



Til GL STRAND havde Astrid Myntekær skabt en serie nye værker i kobber og lys med inspiration fra insekternes verden. Med sine værker ophængt rytmisk ned igennem salen satte hun fokus på vores dobbelte forhold til dette væsen: vi er både afhængige af dem, som en del af naturens cyklus og afskyr dem samtidigt. Vi opfatter dem som enten smukke eller frygter dem. Med sin installation skabte Myntekær en sanselig og rumlig tilgang til de overdimensionerede insektfigurer, der gennem deres, på en og samme tid, abstrakte figurer og tydelige insektreferencer fremstod overvældende.

I anledning af udstillingen produceredes et katalog og et videointerview med kunstneren.

M/M (Paris): M/Meditation in Copenhagen

Periode: 11.12. 2021 – 20.2. 2022

Sted: 1. – 2. sal

Den parisiske designduo M/M (Paris) (Michaël Amzalag og Mathias Augustyniak) har igennem årtier stået bag banebrydende projekter i krydsfeltet mellem grafisk design og kunst, hvor de har skabt kampagner, værker og forestillinger i tæt samarbejde med musikere, billedkunstnere, teatre, kunstmuseer og modehuse over hele verden.



Udstillingen var en retrospektiv præsentation af gruppens kunstnersamarbejder og bogprojekter igennem 30 år. Herudover indeholdte udstillingen en markant stedspecifik dimension, med elementer og genstande produceret med konkret afsæt i det københavnske bybillede og historie og i samarbejde med danske billedkunstnere og firmaer. Resultatet var et anderledes bud på en retrospektiv udstilling, hvor M/M (Paris) forvandlede to af kunsthallens etager til en hybrid mellem en kunstudstilling, en arkivpræsentation, en studie-sal og et hjem. Her kunne publikum, igennem mange typer af medier, objekter og præsentationsformer, udforske designduoens mange projekter og samarbejder, der blandt andet tæller Björk, Alexander McQueen, og kunstnerne Phillippe Parreno og Pierre Huyghe.

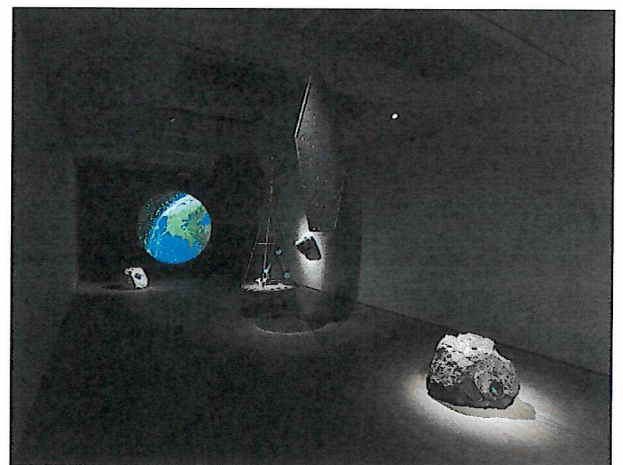
GL STRAND producerede et videointerview med kunstnerne, der kunne ses i forlængelse af udstillingen. Desuden blev der produceret et stedspecifikt katalog og gratis postkort.

Amalie Jakobsen: Cosmic Coastline

Periode: 11.11. 2021 – 20.02. 2022

Sted: 3. sal

I vinteren 2021 præsenteredes en soloudstilling med den, i Berlin bosatte, danske kunstner Amalie Jakobsen (f. 1989), der tog afgang fra Goldsmiths University of London i 2014. Hun arbejder primært i skulptur og med fokus på oplevelser af rum og skala, men er tematisk optaget af menneskers forhold til naturens ressourcer. Hun skabte til ovenlysgalleriet på 3. sal en stedspecifik udstilling i form af et skulpturelt landskab, hvor hun for første gang arbejdede i nye medier og materialer som marmor og animationsvideo.



Udstillingens værker satte fokus på fortællingen om menneskets jagt på ressourcer i ydre rum. Som udstillingstitlen, *Cosmic Coastline*, angiver, var Amalie Jakobsen optaget af at undersøge teorien om, at Jordens kredsløb med ophobninger af satellitter og rumaffald, derfor også er Jordens egentlige ydre grænse og som sådan kan opfattes som en form for kosmisk kystlinje eller mulig krigsfront.

I anledning af udstillingen blev der udgivet et katalog og produceret et videointerview med kunstneren.

Verdensuret. Psykomobile #1 i retrospekt

11.11. 2021 – 20.02. 2022

Sted: Biografen, 3. Sal

Årets sidste projekt markerede 25-året for den epokegørende udstilling *Verdensuret. Psykomobile #1* af Lars von Trier, der indtog GL STRAND i efteråret 1996. Markeringen bestod af en løbende visning af Jesper Jargils dokumentar *De Udstillede* i biografen. Filmen sætter spot på forberedelserne og afviklingen af projektet, og gav publikum mulighed for at genopleve von Triers radikale udstillingsprojekt. Desuden vises en række unikke still billeder af Jesper Jargil fra forberedelserne til *Verdensuret* og undervejs i afviklingen af projektet.



I forbindelse med markeringen præsenteredes et nutidigt bud på Lars von Triers projekt, der handlede om at undersøge tab af kontrol i et grænseoverskridende format. Henover tre dage kunne man i december opleve det prisbelønnede virtual reality-værk *Smagen af sult* af den danske VR-kunstner David Adler. Visningen var støttet af Genstartspuljen for aktiviteter for vækstlagets aktører.

BESØGSTAL I 2021 (OPSUMMERET UNDER HOVEDUDSTILLINGER)

Thomas Hirschhorn: Community of Fragments

1.599

20.4.2021 – 06.06. 2021

GNIST: J.F. Willumsen/ Olivia Holm-Møller/ Asger Jorn

12.749

26. 06. 2021 – 31. 10. 2021

M/M (Paris): M/Meditation in Copenhagen

3.170

11.12. 2021 – 20.2. 2022

Besøgstal i alt 2021

17.518

ANDRE PROJEKTER

FORBEREDELSE AF ETABLERING AF NYT UDSILLINGSSTED I LÆDERSTRÆDE 15 (KÆLDEREN):

GL STRAND ønsker at tilbyde kunstnere/kuratorer, der for nylig har taget afgang fra et af de danske akademier/universiteter eller tilsvarende international uddannelse, en udstillingsplatform, som får adresse i Læderstræde 15, kælderens. Stedet skal danne ramme om udstillinger og relaterede projekter for yngre kunstnere og kuratorer, hvor de af et års varighed har mulighed for at præsentere et samlet og sammenhængende program for offentligheden og på den måde få erfaring med at skabe udstillinger, samt udvide deres netværk og publikum gennem den centrale placering. En gang årligt annoncerer GL STRAND et open call. Bedømmelsesudvalget består af GL STRANDs kunstfaglige ledelse og de til enhver tid siddende kunstnere i kunsthallens bestyrelse. Der ansøges på baggrund af et etårigt konceptprogram. Lokalerne i Læderstræde stilles vederlagsfrit til rådighed. Kunstnere/kuratorer modtager et idéhonorar på 100.000 DKK, der dækker hele den etårige periode. Perioden løber fra august til august det følgende år.

I efteråret 2021 er lokalerne blevet sat i stand. Der er desuden blevet nedsat en komité, der skal vurdere de indkomne ansøgninger på det opslåede open call (primus 2022).

GL STRAND TRYK & MULTIPLES

GL STRAND fortsatte i 2021 sin produktion af årlige litografier med støtte fra en anonym giver. I 2021 havde kunstneren Lærke Lauta skabt et nyt litografisk tryk til salg i butikken.

Som noget nyt søsatte vi i 2021 desuden et nyt samarbejde med samme anonyme giver om at producere kunstneriske multiples. Den første til at udføre disse serielle, skulpturelle objekter blev i 2021 Astrid Myntekær, der skabte en kobberfigur til salg i butikken.

HENRIK VIBSKOV PARASOL-SKULPTURER

Med støtte fra den COVID-19 relaterede genstartspulje 4 har vi realiseret et nyt format foran GL STRAND. Henrik Vibskov fik til opgave at udvikle to nye markante parasolskulpturer til at pryde cafe-indretningen på Gammel Strand og flankere indgangspartiet. Værket er et tiltag under puljen Nye formater for aktiviteter i det offentlige rum. De skulle have været indviet i december, men grundet den COVID-19 relaterede nedlukning af kulturinstitutionerne måtte det udskydes.

NYE DIGITALE TILBUD TIL BORGERNE

Under den COVID-19 relaterede genstartspulje 2 har vi fået støtte til at optimere vores digitale tilbud til GL STRANDs gæster, herunder at skabe bedre videointerview online og via vores app.

CAFÉ

Caféen er i dag drevet af GL STRAND selv. Vi har fortsat med at give væglplads til skiftende kunstnere i cafeen, hvor Malene Landgren og Henrik Vibskovs værker har smykket væggene. I slutningen af 2021 har vi dog lavet en mindre nyindretning for at øge "café stemningen".

MEDLEMMER

MEDLEMSOMVISNING

Der er blevet afholdt omvisninger kun for medlemmer i de nyåbnede udstillinger **28. april** og **28. juni** (begge dage afholdt som Medlemsdag med fremmødetider grundet COVID-19) samt **15. december**.

GENERALFORSAMLING

Den årlige generalforsamling blev afholdt d. **23. marts 2021**, men måtte afholdes virtuelt grundet Covid-19.

MEDLEMSFORDELE

Medlemmer fik fortsat gratis entré til samtlige udstillinger samt nedsat pris for ledsager og nedsatte priser på alle arrangementer. Medlemmerne fik desuden rabat på GL STRANDs egne udgivelser og plakater, invitationer til ellers lukkede ferniseringer og mulighed for at vinde værker ved den årlige bortlodning og Medlemsnyt tilsendt 14 dage før ny udstilling. Det blev desuden besluttet, at medlemmer fremover får 10 % rabat på alt i caféen og GL STRANDs egne produktioner i butikken. Alle nye medlemmer får desuden en gratis plakat og en kop kaffe.

Medlemmer af GL STRAND blev også i 2021 tilbudt **50 % rabat på entréen til alle øvrige danske kunsthaller**.

MEDLEMSTALLET

Medlemstallet er, som i 2020, faldet markant i 2021 fra netto 2.523 i 2020 til netto 2.451 i 2021. Det skyldes, at COVID-19 pandemien har vanskeliggjort at hverve medlemmer i samme grad som tidligere år grundet den omfattende nedlukning.

ART PARTNER

Siden 2013 har Art Partnere været tilknyttet Kunstforeningen GL STRAND som en særlig medlemsgruppe, der gennem deres medlemskab støtter en kunstners arbejde med en udstilling i GL STRAND og GL STRANDs drift. Art Partner erhvervsklubben har desværre også i 2021 været påvirket af COVID-19, og det har ikke være muligt at afholde de forskellige aktiviteter.

LIVE arrangementer i GL STRAND 2021

FOREDRAG

19. maj afholdt vi et foredrag med kurator og kunstedaktør på Dagbladet Information Maria Kjær Thomsen, som på baggrund af sin udgivelse *Berørt* gav en indføring i samtidskunsten i Danmark igennem de sidste to årtier.

14. oktober holdt Teresa Østergaard Pedersen, ph.d. og museumsinspektør ved Holstebro Kunstmuseum, foredrag i forlængelse af udstillingen *GNIST – J.F. Willumsen / Olivia Holm-Møller / Asger Jorn*.

KREATIVT VÆRKSTED

26. september afholdt vi Den Store Insektskole – et kreativt familieværksted med Bureau for Melle-martslig Kommunikation.

19.-21. oktober, i efterårsferien, inviterede Kunstforeningen GL STRAND til familieværksted med afsæt i udstillingen *GNIST – J.F. Willumsen / Olivia Holm-Møller / Asger Jorn*.

KULTURNATTEN

Kulturnatten blev afholdt 15. oktober, og i GL STRAND afviklede vi et program med inspiration i Astrid Myntekærs udstilling *Insecare*. Her kunne man smage insekter, skabe insekter i det kreative værksted og høre om udstillingen på omvisninger og endelig komme til koncert med Manapool.

Den Lille Kulturnat blev aflyst af foreningen Kulturnatten grundet COVID-19.

OFFENTLIGE OMVISNINGER

Vi afholdt i 2021 flere offentlige omvisninger end sædvanlig grundet COVID-19. Hermed fik gæster mulighed for at besøge udstillingerne i mindre hold. Under udstillingerne Thomas Hirschhorn og Geta Brătescu **hver søndag i april - juni**. Og igen under *GNIST – J.F. Willumsen / Olivia Holm-Møller / Asger Jorn* og *Astrid Myntekær - Insecare* sidste **lørdage for familier og søndage for alle i juni, juli og august**.

12. og 19. august afholdt vi offentlige omvisninger i udstillingerne i anledning World Pride.

23. september afholdt vi Kuratorens fortælling, der var to omvisninger i udstillingen *GNIST – J.F. Willumsen / Olivia Holm-Møller / Asger Jorn* ved medkurator og billedkunstner Erik Steffensen.

Desuden afholdt vi Sidste Omgang **28. oktober**.

TALKS

2. september afholdt vi talk med billedkunstner Erik Steffensen, der var medkurator på *GNIST – J.F. Willumsen / Olivia Holm-Møller / Asger Jorn* og billedkunstner Tal R.

7. oktober afholdt vi talk med Astrid Myntekær, der i anledning af sin udstilling *Insecure* havde inviteret Hans Henrik Bruun, lektor ved Biologisk institut på Københavns Universitet til en samtale om insekter.

28. oktober afholdt vi talk og filmvisning med årets modtager af Elna og C.T. Hollesens Legat, Kim Richard Adler Mejdahl.

9. december afholdt vi en talk med Michael Amzalag og Mathias Augustyniak fra M/M (Paris).

MORGENMEDITATION

15. december afholdt vi morgenmeditation i udstillingen *M/Meditation IN COPENHAGEN* af M/M (Paris). Meditationen blev afviklet midt i udstillingen af Mia Toftdahl Olesen.

KONCERTER

Mellem 1. og 8. juli afholdt GL STRAND 5 koncerter under Copenhagen Jazzfestival, kurateret af Nikolaj Hess.

ELNA OG C.T. HOLLESSENS LEGAT

16. september afholdt vi overrækkelse af Elna og C.T. Hollesens Legat. Legatmodtageren var Kim Richard Adler Mejdahl, der modtog legatet ved en reception, hvor han også deltog i en talk med Kristoffer Ørum fra legatbestyrelsen.

P:I:G AWARD

P:I:G AWARD er startet af den danske designer **Henrik Vibskov** og gives hvert år til et ”practical intelligent genius” med ønsket om at støtte og udvikle kreativt talent. Den **19. august** blev begivenheden for tredje år afholdt i GL STRAND. Aftenen bød blandt andet på artist talk med årets prisvinder, der også afviklede en koncert i gården, hvor der siden var bar og livekoncert.

TORSDAGSBARER I KULTURKVARTERET

Årets samarbejde med Københavns Kulturkvarter bestod af en serie torsdagsbarer på pladser foran kvarterets institutioner. GL STRAND deltog med 5 torsdagsbarer **1. juli, 15. juli, 29. juli, 12. august, 26. august**.

SAMARBEJDE MED SIIKU

15.-29. september viste kunstnergruppen SIIKU en skulptur på pladsen foran GL STRAND. Projektet var et gensidigt samarbejde, hvor GL STRAND bistod med kuratorisk sparring, kommunikation og

hjælp til realisering. Projektet *Our House is on Fire* var en skulptur med lys, der skulle kommunikere klimakrisen.

ANTAL OMVISNINGER OG UNDERVISNINGSFORLØB

<i>Thomas Hirschhorn: Community of Fragments</i> 20.04. 2021 – 06.06. 2021	1
<i>Geta Brătescu: Freedom of Forms</i> 20.04. 2021 – 06.06. 2021	
GNIST: J.F. Willumsen/ Olivia Holm-Møller/ Asger Jorn 26.06. 2021 – 31.10. 2021	17
<i>Astrid Myntekær. Insecure</i> 26.06. 2021 – 31.10. 2021	
Offentlige sommeromvisninger	20
M/M (Paris): M/Meditation in Copenhagen 11.12. 2021 – 20.2. 2022	3
<i>Amalie Jakobsen. Cosmic Coastline</i> 13.11. 2021 – 20.02. 2022	
I alt	41

MARKEDSFØRING, NYHEDSBREVE OG SOCIALE MEDIER

MARKEDSFØRING

GL STRAND arbejder med mindre markedsføringsbudgetter, men opnår alligevel god synlighed gennem målrettet markedsføring, prisforhandlinger og samarbejder. Vi har i 2021 haft mulighed for ekstra annoncekampagne via særlig COVID-19 fondsstøtte i forbindelse med nedlukninger.

I 2021 har vi haft fokus på markedsføring rettet mod det danske publikum og turisme, grundet de manglende udenlandske turister og på at øge synligheden i gadebilledet. Af særlige tiltag har vi i 2021 haft kæmpe banner på den franske ambassades facade på Kgs. Nytorv og særlige standere (pyloner) centrale steder i byen i forbindelse med *M/Meditation in Copenhagen* og kulturbannere over sommeren i forbindelse med *Gnist* udstillingen. Derudover har vi i 2021 fået et nyt website, der bidrager til at styrke synligheden, og vi har fået en app, som også er del af vores markedsføringsplatform.

NYHEDSBREVE

GL STRANDs nyhedsbreve er en central formidlingskanal. Vi har i løbet af 2021 haft en tilgang på 100 ift. 2020. Vores åbningsrate er stødt stigende og ligger over gennemsnittet på omkring 54 % (gennemsnitlig åbningsrate på nyhedsbreve ligger på 21 %). GL STRAND sender nyhedsbrev ud minimum en gang om måneden og kommunikerer aktuelle og kommende udstillinger samt events og arrangementer.

SOCIALE MEDIER

Sociale medier er ligeledes en central platform til at kommunikere vores aktiviteter. GL STRAND er aktiv på Instagram og Facebook.

Instagram: Vores sprog er engelsk og æstetikken er i fokus i vores billedvalg. Vi har i løbet af 2021 haft fokus på stories, der giver mulighed for en mere dynamisk kommunikation og med flere historier og delinger af andres indhold. Desuden har vi arbejdet mere med video, "behind the scenes" og med små konkurrencer for at styrke interaktion.

Ultimo 2021 har vi 30.400 følgere (dette er en stigning på 2.800)

Facebook: Benyttes primært til vores arrangementer og udstillinger, som en opslagstavle for, hvad der sker i huset. Sproget er dansk. Noget indhold deles mellem Facebook og Instagram, og vi har ligeledes haft fokus på flere videoer og "behind the scenes". Vi har i 2021 arbejdet mere med annoncer og sponsoreret indhold.

Ultimo 2021 har vi 20.307 følgere (dette er en stigning på 1.175)

REGNSKAB 2021

Samlet er omsætningen faldet ca. t.kr. 132. Grundet det lavere besøgstal pga. 2 nedlukningsperioder, er entréindtægterne faldet meget i forhold til 2020. At omsætningsnedgangen ikke er væsentligere skyldes fondsstøtte, offentlige godtgørelser og vedholden omkostningsstyring. Årsresultatet er derfor på niveau med 2020.

Kunstforeningen GL STRANDs medarbejderstab består af 8 heltidsansatte og 2 deltidsansatte á 32 timer. Derudover har GL STRAND haft nyuddannede kunsthistorikere ansat i løntilskud, haft studerende ansat på timeløn til afløsning i butikken og til varetagelse af arrangementerne i eventafdelingen.

Årets resultat blev et overskud på t.kr.	16
---	----

Nettoomsætningen blev på t.kr.	11.898
-----------------------------------	--------

Resultatet betragtes som tilfredsstillende.

GL STRAND HAR MODTAGET STØTTE FRA FØLGENDE FONDE OG FIRMAER I ÅR 2021:

Driftsstøtte:

Københavns Kommune
Statens Kunstfond

Særlig COVID-19 støtte

Aage og Johanne Louis-Hansens Fond
Ny Carlsbergfondet
Erhvervsstyrelsen
Slot- og Kulturstyrelsen

Udstillingssponsorer, 3-årige

Montana A/S støtter en kunstinstallation i MONTANASALEN

Udstillingssponsorer *Malene Bach. Colour Transitions*

Montana, Kvadrat, Frama, Nationalbankens jubilæumsfond, Statens Værksteder, Københavns Kommune, Statens Kunstfond

Udstillingssponsorer *Thomas Hirschhorn: Community of Fragments*

Augustinus Fonden, Statens Kunstfond, Pro Helvetia, Ny Carlsbergfondet, Københavns Kommune

Udstillingssponsorer *Geta Brătescu – Freedom of Forms*

Statens Kunstfond, Beckett-Fonden, William Demant Fonden, Toyota Fonden, Grosserer Andreas Collstrop og Søn Rudolf Collstrops Mindelegat, Københavns Kommune

Udstillingssponsorer *GNIST: J.F. Willumsen, Olivia Holm-Møller og Asger Jorn*

Augustinus Fonden, Aage og Johanne Louis Hansens Fond, Arne V. Schleschs Fond, Knud Højgaard's Fond, Ny Carlsbergfondet, Lizzie og Ejler Ruges Kunstfond, Hoffmann og Husmans Fond, Toyota-Fonden, Jørgen Krygers og Anne Ammitzbølls Fond, Københavns Kommune, Statens Kunstfond

Udstillingssponsorer *Astrid Myntekær. Insecare*

Art Partnere & Den Hielmstjerne-Rosencroneske Stiftelse, Grosserer L.F. Foghts Fond, Arne V. Schleichs Fond, Ernst B. Sund Fonden, Konsul George Jorck og Hustru Emma Jorcks Fond, Statens Kunstfond, Københavns Kommune, Anonym donor

Udstillingssponsorer *Amalie Jakobsen. Cosmic Coastline*

Beckett-Fonden
Konsul George Jorck og Hustru Emma Jorck's Fond
Lemvig-Müller Fonden

Slots og Kulturstyrelsens Genstartspulje 3
Den Hielmstjerne-Rosencroneske Stiftelse
Statens Kunstfond
Købehavns Kommune

Udstillingssponsorer *M/M (Paris): M/Meditation in Copenhagen*

Det Obelske Familiefond, Augustinus Fonden, Ege Carpets, Kvadrat, Statens Kunstfond, Københavns kommune

ART PARTNERS

AGS Forsikring
Catman Solution
EY

Medlemmer af GL STRANDs støttefond

A.P. Mortensen og Hustrus Legat
Knud Højgaards Fond
Politiken-Fonden
Tobaksproducenterne
Nikotinbranchen

Firmamedlemmer	1
Kunstforeningsmedlemmer	8
Medlemmer af GL STRANDs Venner	2451
Kunstskele- og skolemedlemskaber	8

I år 2022 er planlagt følgende udstillinger:

Anette Harboe Flensburg (MONTANASALEN)

8. maj 2021 – april 2022

M/M Paris: M/Meditation IN COPENHAGEN

11. december 2021 – 20. februar 2022

Amalie Jakobsen – *Cosmic Coastline*

13. november 2021 – 20. februar 2022

Verdensuret. Psykomobile #1 i retrospekt (BIOGRAFEN)

13. november 2021 – 20. februar 2022

Konrad Mägi – *Det gådefulde maleri*

12. marts 2022 – 29. maj 2022

Anna Stahn - *Walking Debt*

12. marts 2022 – 29. maj 2022

Montanasalen: oVo

27. april 2022 – marts 2023

Zanele Muholi

18. juni 2022 – 4. september 2022

Lee Lozano

17. september 2022 – 13. november 2022

Svend Sømod - *Resonans & Harmoni*

17. september 2022 – 13. november 2022

Stepping Out. Female Identities in Contemporary Chinese Art

1.12. 2022 – 12.3. 2023

ARRANGEMENTER

Der bliver i tilknytning til årets udstillingsprogram udviklet et perspektiverende LIVE-program, som blandt andet indeholder poesi-oplæsninger, saloner, kunstnersamtaler, foredrag, workshops, omvisninger mm.

Overholdelse af god fondsledelse:

GL STRANDs uddelingspolitik

Den erhvervsdrivende fond GL STRANDs formål er at støtte og fremme kunstlivet i Danmark gennem præsentation af dansk og international kunst. Dette formål søger fonden i første række realiseret ved kunststillinger og anden formidlende virksomhed i udstillingsbygningen Kunstforeningens lokaler eller andetsteds samt ved udgivelse af skrifter vedrørende kunst.

GL STRAND har således ikke til formål at uddele midler, men at anvende sine midler til dækning af de omkostninger, som er nødvendige for at opfylde formålet om udstillinger, formidlende virksomhed og udgivelser.

Det er derfor ikke relevant for GL STRAND at have en uddelingspolitik, ligesom fonden ikke kan udarbejde en legatarfortegnelse.

GL STRAND finansierer primært sine aktiviteter gennem bidrag og sponsorater fra virksomheder, fonde, institutioner og offentlige myndigheder. Fonden har også indtægter fra entre, drift af café og bogbutik samt udlejning af fondens ejendom.

GL STRANDs redegørelse for god fondsledelse i forbindelse med den lovpligtige redegørelse om god fondsledelse, jf. årsregnskabslovens § 77 a, henvises til linket:

https://glstrand.dk/content/uploads/2021/09/Lovpligtig-redegorelse-om-god-fondsledelse_DEF-GL-STRAND.pdf

For yderligere information om bestyrelsesmedlemmerne henvises til linket:

<https://glstrand.dk/gl-strand/#bestyrelse>

Årsregnskab 1. januar - 31. december

Resultatopgørelse

Note	t.kr.	2021	2020
2	Nettoomsætning	11.898	12.030
3	Andre driftsindtægter	1.970	1.488
	Omkostninger vedrørende udstillinger og butik	-5.112	-4.590
	Andre eksterne omkostninger	-2.321	-2.142
	Bruttoresultat	6.435	6.786
4	Personaleomkostninger	-3.680	-4.042
5	Af- og nedskrivninger	-2.566	-2.543
	Resultat af primær drift	189	201
3	Finansielle indtægter	0	0
3	Finansielle omkostninger	-173	-164
	Resultat før skat	16	37
	Skat af årets resultat	0	0
	Årets resultat	16	37
	Forslag til resultatdisponering		
	Overført resultat	16	37
		16	37

Årsregnskab 1. januar - 31. december

Balance

Note	t.kr.	2021	2020
	AKTIVER		
5	Materielle aktiver		
	Grunde og ejendom	46.614	48.656
	Anlægsaktiver i alt	46.614	48.656
	Omsætningsaktiver		
	Varebeholdninger	131	116
	Tilgodehavender		
	Tilgodehavender, tilskud m.v.	386	396
	Tilgodehavender, moms og afgifter	396	0
	Andre tilgodehavender	255	336
	Periodeafgrænsningsposter	11	43
		1.048	775
	Likvide beholdninger	5.097	6.124
	Omsætningsaktiver i alt	6.276	7.015
	AKTIVER I ALT	52.890	55.670
	PASSIVER		
6	Egenkapital		
	Grundkapital	9.730	9.730
	Overført resultat	4.098	4.082
	Egenkapital i alt	13.828	13.812
	Gældsforpligtelser		
7	Langfristede forpligtelser		
	Anden gæld, medarbejderforpligtelse	0	378
	Prioritetsgæld	6.835	7.612
	Periodiseret tilskud til ejendommen	24.936	27.362
		31.771	35.352
	Kortfristede forpligtelser		
	Prioritetsgæld	777	191
	Kortfristet del af periodiseret tilskud til ejendommen	2.426	2.426
	Leverandører af varer og tjenesteydelser	640	807
	Mellemregning med GL Strands Venner	920	909
	Anden gæld	617	1.153
	Periodeafgrænsningsposter	1.911	1.020
		7.291	6.506
	Gældsforpligtelser i alt	39.062	41.858
	PASSIVER I ALT	52.890	55.670

1 Anvendt regnskabspraksis

8 Nærtstående parter

Årsregnskab 1. januar - 31. december

Noter

1 Anvendt regnskabspraksis

Årsrapporten for Den Erhvervsdrivende Fond GL STRAND for 2021 er aflagt i overensstemmelse med årsregnskabslovens bestemmelser for klasse B-virksomheder.

Årsregnskabet er aflagt efter samme regnskabspraksis som sidste år.

Resultatopgørelse

Nettoomsætning

Indtægter for bogbutik samt indtægter for afholdelse af udstillinger medtages ved registrering af betaling.

Tilskud til aktiviteter indregnes i takt med aktiviteternes afholdelse.

Andre driftsindtægter

Andre driftsindtægter omfatter indtægter der ikke er relateret til den primære drift og udgøres af indtægter vedrørende ejendomsudleje og indtægter vedrørende kompensationspakker ifm. COVID-19.

Omkostninger vedr. udstillinger og butik

Omkostninger vedrørende udstillinger og butik omfatter omkostninger afholdt i forbindelse med udstillinger, herunder opsætning og nedtagning, ligesom regnskabsposten indeholder omkostninger til drift af butik, herunder vareforbrug, lønomkostninger m.v.

Andre eksterne omkostninger

Andre eksterne omkostninger omfatter omkostninger til salg, reklame, administration, lokaler m.v.

Personaleomkostninger

Personaleomkostninger omfatter løn og gager, inkl. feriepenge og pensioner, samt andre omkostninger til social sikring m.v. af fondens medarbejdere. I personaleomkostninger er fratrukket modtagne godtgørelser fra offentlige myndigheder.

Finansielle indtægter og omkostninger

Finansielle indtægter og omkostninger indeholder renter samt omkostninger ved amortisering af finansielle forpligtelser.

Skat af årets resultat

Fonden drives som et offentligt tilgængeligt museum, og overskud anvendes alene til museets formål, hvorfor fonden efter fondsbeskatningslovens § 4, stk. 8, anses som skattefri. Som følge heraf indregnes ikke skat i årsregnskabet.

Balance

Materielle aktiver

Materielle anlægsaktiver måles ved første indregning til kostpris med fradrag af akkumulerede afskrivninger. Der afskrives ikke på grunden.

Tilskud til materielle anlægsaktiver indregnes som periodiserede tilskud under passiver. Tilskud indregnes som en indtægt i resultatopgørelsen i takt med, at der afskrives på anlægsaktiverne.

Årsregnskab 1. januar - 31. december

Noter

1 Anvendt regnskabspraksis (fortsat)

Kostprisen omfatter anskaffelsesprisen og omkostninger direkte tilknyttet anskaffelsen indtil det tidspunkt, hvor aktivet er klar til brug.

Kostprisen på et samlet aktiv opdeles i separate bestanddele, der afskrives hver for sig, hvis brugstiden på de enkelte bestanddele er forskellig.

Der foretages lineære afskrivninger over den forventede brugstid, baseret på følgende vurdering af aktivernes forventede brugstider:

Bygningskrop	50 år
Tag og vinduer	25 år
Elevator	25 år
Tekniske installationer	15 år
Anlæg og inventar	5-10 år

Fortjeneste og tab ved afhændelse af materielle aktiver opgøres som forskellen mellem salgsprisen med fradrag af salgsmkostninger og den regnskabsmæssige værdi på salgstidspunktet. Fortjeneste eller tab indregnes i resultatopgørelsen under andre driftsindtægter henholdsvis andre driftsmkostninger.

Varebeholdninger

Varebeholdninger måles til kostpris efter FIFO-metoden. Er nettorealiseringsværdien lavere end kostprisen, nedskrives til denne lavere værdi.

Tilgodehavender

Tilgodehavender måles til amortiseret kostpris.

Der foretages nedskrivning til imødegåelse af tab, hvor der vurderes at være indtruffet en objektiv indikation på, at et tilgodehavende eller en portefølje af tilgodehavender er værdiforringet. Hvis der foreligger en objektiv indikation på, at et individuelt tilgodehavende er værdiforringet, foretages nedskrivning på individuelt niveau.

Periodeafgrænsningsposter

Periodeafgrænsningsposter, indregnet under aktiver, omfatter afholdte omkostninger vedrørende efterfølgende regnskabsår.

Periodeafgrænsningsposter indregnet under passiver omfatter forudbetalinger for arrangementer, modtagne tilskud vedrørende efterfølgende regnskabsår og ikke-anvendte tilskud til specifikke udstilling og investeringer.

Periodiseret tilskud til ejendommen

Tilskud modtaget til istandsættelse af ejendommen, indtægtsføres i takt med afskrivninger.

Gældsforpligtelser

Finansielle forpligtelser, som omfatter gæld til kreditinstitutter og leverandørgæld, indregnes ved lånoptagelse til kostpris, svarende til det modtagne provenu efter fradrag af afholdte transaktionsomkostninger. I efterfølgende perioder måles de finansielle forpligtelser til amortiseret kostpris.

Øvrige gældsforpligtelser måles til nettorealiseringsværdi.

Årsregnskab 1. januar - 31. december

Noter

t.kr.	2021	2020
2 Nettoomsætning		
Tilskud fra Københavns kommune	2.296	2.417
Tilskud fra Statens Kunstfond*	960	700
Tilskud fra fonde, bl.a. Augustinus Fonden Det Obelske Familiefond, Aage og Johanne Louis-Hansens Fond	3.136	2.092
Øvrige tilskud til udstillinger	150	234
Indtægtsført andel af ejendomsombygning m.v.	2.426	2.426
Indtægter ved udstilling, cafe, salg i bogbutik	1.151	2.780
ArtPartners	50	100
Udlejning, m.v.	979	501
Covid-19 tilskud fra fonde, bl.a. Ny Carlsberg Fonden, Aage og Johanne Louis-Hansens Fond, Augustinus Fonden og Det Obelske Familiefond	1.300	1.440
Heraf periodiseret (indregnet under periodeafgrænsningsposter, passiver)	-550	-660
	<u>11.898</u>	<u>12.030</u>
* Af tilskud modtaget fra Statens Kunstfond anvendes 20 % som driftstilskud og 80 % til udstillinger.		
3 Resultat for ejendommen Gl. Strand 48		
Lejeindtægter (indgår i Andre driftsindtægter)	651	629
Lokaleomkostninger (indgår i Andre eksterne omkostninger)	-226	-181
Resultat før renter m.v.	425	448
Finansielle indtægter	0	0
Finansielle omkostninger	-173	-164
	<u>252</u>	<u>284</u>
Herudover har Fonden i 2021 modtaget COVID-19 relaterede kompensationspakker fra Erhvervsstyrelsen og Slots- og Kulturstyrelsen for 1.308 t.kr. som er indregnet under andre driftsindtægter (heraf 313 t.kr. i lønkomensation). Samlet udgør andre driftsindtægter 1.970 t.kr. i 2021.		
4 Personaleomkostninger		
Gager og lønninger	5.486	5.110
Pensioner	93	93
Omkostninger til social sikring	98	91
Refusion af løn og gager, GL STRANDs Venner	-120	-120
Refusioner	-183	-196
Øvrige personaleomkostninger	-12	-7
	<u>5.362</u>	<u>4.971</u>
- Overført til omkostninger vedrørende udstillinger, events og butik	-1.682	-929
	<u>3.680</u>	<u>4.042</u>
Gennemsnitligt antal fuldtidsbeskæftigede	<u>11</u>	<u>12</u>

Årsregnskab 1. januar - 31. december

Noter

4 Personaleomkostninger (fortsat)

Fonden har i henhold til årsregnskabslovens § 98 b, stk. 2, valgt at undlade at oplyse om vederlag til direktionen som følge af, at der kun er en direktør. Der udbetales ingen vederlag til bestyrelse.

5 Materielle aktiver

t.kr.	Grund	Ejendom (omfattet af tilskud)	Ejendom (ej omfattet af tilskud)	I alt
Kostpris 1. januar 2021	17.284	50.353	3.173	70.810
Tilgang	0	0	524	524
Kostpris 31. december 2021	17.284	50.353	3.697	71.334
Af- og nedskrivninger				
1. januar 2021	0	20.564	1.590	17.086
Årets af- og nedskrivninger	0	2.426	139	2.565
	0	22.990	1.729	19.651
Regnskabsmæssig værdi 31. december 2021	17.284	27.363	1.968	46.615

Foruden pant til sikkerhed for prioritetsgæld er der tinglyst pantstiftende forpligtelser på grund og ejendom, 10 t.kr., og bankhæftelse, 5 t.kr.

6 Egenkapital

kr.	I alt
Grundkapital 1. januar 2021	9.730
Grundkapital 31. december 2021	9.730
Overført resultat	
Overført resultat 1. januar 2021	4.082
Overført af årets resultat	16
Overført resultat i alt	4.098
Egenkapital 31. december 2021	13.828

7 Langfristede gældsforpligtelser

Afdrag, der forfalder inden for 1 år, er opført under kortfristede gældsforpligtelser.

Øvrige forpligtelser er indregnet under langfristede gældsforpligtelser. Gældsforpligtelserne forfalder efter nedenstående orden:

t.kr.	2021	2020
Efter 5 år	3.750	4.527
Mellem 1 og 5 år	3.085	3.085
Langfristet del	3.085	7.612
Inden for 1 år	777	191

8 Nærtstående parter

Fonden har, ligesom i tidligere år, modtaget administrationshonorar på 120 t.kr. og har en mellemregning med GL Strands Venner.

Udover ovenstående, har der i regnskabsåret ikke været transaktioner med nærtstående parter.