



ASSET MANAGEMENT
HOLDING DANMARK A/S

ÅRSRAPPORT 2016

CARNEGIE ASSET MANAGEMENT
HOLDING DANMARK A/S

CVR nr.: 19 13 81 00

INDHOLDSFORTEGNELSE

	Side
Ledelsesberetning	3
Ledespåtegning	9
Den uafhængige revisors revisionspåtegning	10
Anvendt regnskabspraksis	13
Resultatopgørelse og anden totalindkomst	16
Balance	17
Bevægelser på egenkapitalen	18
Noter	19

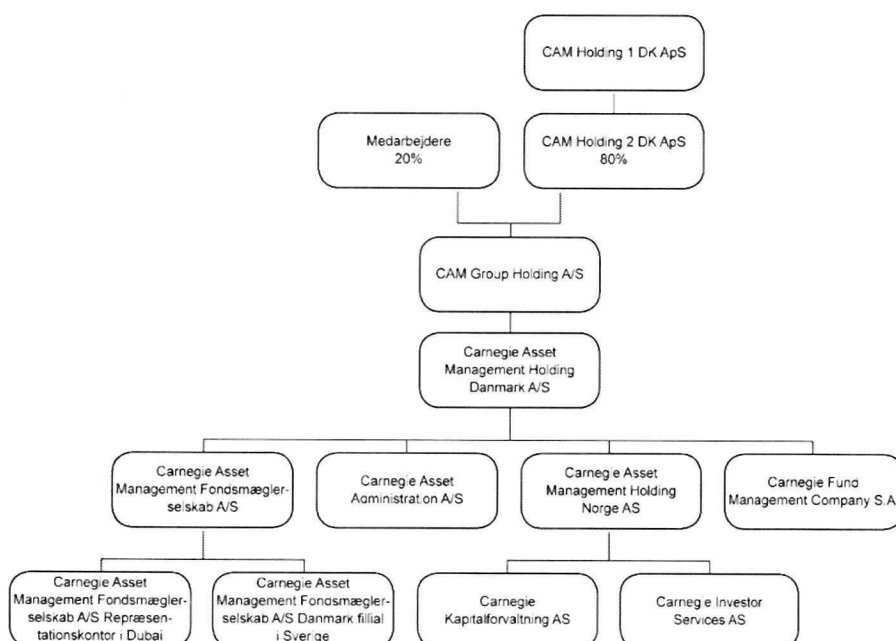
LEDELSESBERETNING

CAM-KONCERNEN

Carnegie Asset Management Holding Danmark A/S er et helejet datterselskab i CAM-koncernen, hvor ejerskabet er fordelt mellem Carnegie Affiliated Managers (CARAM) og medarbejderne, og hvor Altor Fund III er den øverste ejer i strukturen.

CAM-koncernens forretningsområder ligger inden for diskretionær portefølje-forvaltning, rådgivning og administration af Investeringsforeningen Carnegie WorldWide. Koncernen er repræsenteret med selskaber i Danmark, Norge, Luxembourg samt filial i Sverige og repræsentationskontor i Dubai.

CAM-koncernen består af følgende selskaber og filialer:



CAM-koncernen forvalter 90,8 mia. kr. i aktie- og obligationsporteføljer og har 103,2 fuldtidsansatte ved udgangen af 2016.

CARNEGIE ASSET MANAGEMENT HOLDING DANMARK A/S

Carnegie Asset Management Holding Danmark A/S' aktivitet er at fungere som holdingselskab for Carnegie Asset Management Fondsmæglerselskab A/S, Carnegie Asset Administration A/S, Carnegie Asset Management Holding Norge AS og Carnegie Fund Management Company S.A.

Carnegie Asset Management Fondsmæglerselskab A/S er ejet 100% af Carnegie Asset Management Holding Danmark A/S og er en del af CAM-koncernen. Selskabet har en filial i Sverige, der har domicil i Stockholm og har repræsentation i Göteborg. Selskabet har endvidere et repræsentationskontor i Dubai.

LEDELSESBERETNING ...fortsat

Selskabet har 80 ansatte i Danmark, 17 ansatte i Sverige og 1 ansat i Dubai ved udgangen af 2016.

Carnegie Asset Management Fondsmæglerselskab A/S forvalter aktie- og obligationsporteføljer for pensionskasser, livsforsikringselskaber, forsikringselskaber, fonde, stiftelser, erhvervsvirksomheder, kommuner og velhavende privatpersoner. Selskabet har både danske og øvrige nordiske kunder, samt i stigende omfang også internationale kunder. Desuden rådgiver Carnegie Asset Management Fondsmæglerselskab A/S i Danmark de syv afdelinger Globale Aktier, Globale Aktier – Akkumulerende, Globale Aktier Etik, Globale Aktier Stabil, Danske Aktier, Emerging Markets og Asien under Investeringsforeningen Carnegie WorldWide. Endvidere rådgiver selskabet og filialen i Sverige en række fonde i Luxembourg.

Målsætningen for investeringerne, som rådgives af Carnegie Asset Management Fondsmæglerselskab A/S, er at skabe langsigtet stabil formuevækst. Selskabets investeringsfilosofi bygger på en model, hvor der foretages grundige analyser af langsigtede globale trends, som har væsentlige investeringsmæssige implikationer. Disse globale trends, hvor de vigtigste er demografiske ændringer, teknologi, globalisering og konvergens af udviklings-økonomier, leder til en række investeringstemaer, ud fra hvilke en portefølje af aktier udvælges. Selskabet lægger stor vægt på at foretage et grundigt analysearbejde af de selskaber, som købes til kundernes porteføljer.

Carnegie Asset Management Fondsmæglerselskab A/S har varetaget diskretionær porteføljeforvaltning for kunder siden 1986. Selskabets strategi med fokus på opbygning af gode langvarige kunderelationer og en performanceorienteret kultur har resulteret i en pæn historisk vækst.

Carnegie Asset Administration A/S administrerer de syv afdelinger Globale Aktier, Globale Aktier – Akkumulerende, Globale Aktier Etik, Globale Aktier Stabil, Danske Aktier, Emerging Markets og Asien under Investeringsforeningen Carnegie WorldWide. Selskabet har 10 ansatte ved udgangen af 2016.

Carnegie Asset Management Holding Norge AS' aktivitet er at fungere som holdingselskab for Carnegie Kapitalforvaltning AS og Carnegie Investor Service AS.

Carnegie Kapitalforvaltning forvalter samlet 16 fonde, hvoraf to er rentebærende værdipapirfonde og de øvrige 14 fonde er norske og internationale aktiefonde. Selskabet har 11 ansatte ved udgangen af 2016.

Carnegie Fund Management Company S.A. forvalter og administrerer de internationale fonde Carnegie Fund, Carnegie Fund III, Carnegie Fund IV, Carnegie Fund V og deres underliggende sub-funds. Selskabet og fondene er under tilsyn af det luxembourgske finanstilsyn CSSF. Selskabet har outsourcet sine administrative opgaver til en række lokale selskaber, heriblandt Carnegie Fund Service, et datterselskab af Banque Carnegie Luxembourg.

LEDELSESBERETNING ...fortsat

INVESTERINGERNE I 2016

Den politiske udvikling dominerede i 2016. Ved indgangen til 2016 var der ikke mange, der ville have gættet, at briterne ville vælge Brexit, og at amerikanerne ville vælge Trump som ny præsident. Overraskende var også aktieinvestorenes reaktion. Den politiske usikkerhed blev ignoreret, og i stedet fokuserede investorerne på de nye politiske vinde, hvor finanspolitikken sættes i spil for at understøtte økonomisk vækst. Investorerne valgte at øge fremfor at sænke risikoappetitten, og aktiekurserne nåede nye rekordniveauer. Verdensindekset steg således 10,7 pct. målt i DKK.

Vi så samtidigt en voldsom markedsrotation i 2016, som vi måske kun ser ca. hvert 20. år. Det økonomiske opsving har nu varet i syv år, og vi er således i den sene fase af stigningen. Men med udsigt til højere vækst via ekspansiv finanspolitik steg obligationsrenterne markant i andet halvår, hvor eksempelvis den 10-årige rente i USA steg fra et bundniveau omkring 1,4 pct. til at slutte året omkring 2,4 pct.

Investorerne søgte på denne baggrund de cykliske aktier og de såkaldte valueaktier. Omvendt havde de store stabile vækstaktier det svært. Denne udvikling overraskede os og betød, at det blev et vanskeligt og utilfredsstillende år for flere af vores aktieprodukter, idet vores fokus er på store kvalitetsselskaber med strukturel frem for cyklisk medvind. Denne negative udvikling var omvendt billedet fra 2015, hvor vores globale produkter skabte markante merafkast i forhold til markedet.

Vi tror dog ikke, at vi står over for en længerevarende periode med høj vækst og inflation, men at investorenes fokus langsomt vender tilbage til de strukturelt værdiskabende selskaber, som kan øge indtjeningen år efter år. Tiden arbejder for denne type investeringer, og vi som aktionærer får del i den løbende værdiskabelse.

NAVNESKIFTE

Carnegie Asset Management-gruppen har besluttet at skifte navn til C WorldWide. Gennem mange år har gruppen delt navn med svenske Carnegie Investment Bank. I 2009 besluttede Carnegie Asset Management at blive adskilt fra resten af Carnegie. Dette var første skridt mod at etablere Carnegie Asset Management som en selvstændig kapitalforvalter. Navnet Carnegie har en mangeårig stærk identitet, som Carnegie Asset Management har været med til at udvikle, men to separate selskaber, som deler varemærke, kan skabe forvirring. Dette er baggrunden for nu at tage næste skridt og føre selskabet videre med en ny, klar og uafhængig profil. Navneskiftet ventes formelt at blive gennemført i marts 2017.

Baggrunden for valget af C WorldWide som nyt varemærke er, at i dagens forbundne og komplekse verden er et globalt udsyn nøglen til holdbare investeringsbeslutninger. "C" udtales "see" og understreger sammen med "WorldWide" vigtigheden af et globalt udsyn. Det understøttes visuelt igen i selskabets nye logo, der er et C formet som en globus.

LEDELSESBERETNING ...fortsat

USIKKERHED VED INDREGNING OG MÅLING

I forbindelse med udfærdigelsen af årsrapporten er det kun i begrænset omfang, at selskabet har udøvet skøn.

Det er bestyrelsens opfattelse, at anvendte skønsmæssige vurderinger ikke har påvirket regnskabet i nævneværdig grad.

RESULTATET I 2016

Carnegie Asset Management Holding Danmark A/S opnåede på koncernniveau et resultat efter skat på 78.928 t.kr. mod 164.376 t.kr. året før. Faldet kan henføres til et lavere resultat i Carnegie Asset Management Fondsmæglerselskab A/S som følge af et mindre performancefee.

RESULTATDISPONERING

Bestyrelsen foreslår, at årets resultat 78.928 t.kr. disponeres i overensstemmelse med overskudsfordelingen i resultatopgørelsen.

BEGIVENHEDER EFTER BALANCETIDSPUNKTET

Efter ledelsens opfattelse er der ikke efter balancetidspunktet og frem til datering af årsrapporten indtrådt forhold, som har væsentlig indflydelse på vurderingen af årsrapporten og selskabets økonomiske stilling.

MEDARBEJDERE

Udover direktionen, er der ikke medarbejdere ansat i selskabet.

LEDELSESHVERV

Bestyrelsens og direktionens ledelseshverv fremgår af note 13.

FORVENTNINGERNE TIL 2017

Koncernens resultat er meget afhængigt af udviklingen på aktiemarkederne, idet denne direkte influerer på den forvaltede formue. En anden vigtig faktor, som påvirker koncernens indtjening, er nettoudviklingen i kundetilgangen.

Med hensyn til udsigterne for aktiemarkedet er det vigtigt at have in mente, at den nuværende ekspansionsfase har været i mere end syv år og dermed 60 pct. længere end det typiske forløb. Den nuværende konjunkturopgang er derfor i sin modne fase. Vi ser et stigende lønpres og tegn på flaskehalse på arbejdsmarkedet i USA. Som konsekvens er den amerikanske centralbank begyndt at hæve renten, og vi ser stigende obligationsrenter og en stigende dollar. Alt dette vil være med til at sikre, at inflationen ikke løber løbsk, ligesom dagens teknologiske og demografiske udvikling har langvarige deflationære effekter. Den amerikanske centralbank vil formentlig tillade en mindre ophedning af arbejdsmarkedet, hvilket er positivt for den globale vækst i 2017. Hertil kommer eventuelle finanspolitiske tiltag, som Trump iværksætter. Alt i alt tror vi, at der er grænser for, hvor meget de lange renter i USA kan stige i lyset af vores moderate inflationsforventninger og den høje gældsætning, som gør det svært at servicere gælden ved høje renter.

LEDELSESBERETNING ...fortsat

Politisk ser vi en udvikling mod mere protektionisme. Dette betyder, at selskaber, der er indenlandsk orienterede og dominerende på hjemmemarkedet, vil få en konkurrencemæssig fordel ift. de multinationale selskaber. Vi ser dog, at globaliseringstrenden kan fortsætte parallelt med de mere indenlandsk fokuserede initiativer. Særligt hvis disse tiltag kommer i form af en stimulering af de indenlandske virksomheder frem for at opbygge toldmure. En måde at skabe en større konkurrencedygtig indenlandsk produktion på er f.eks. via investeringer i automatiseringsløsninger og robotteknologier.

Den økonomiske vækst vil formentlig forblive positiv i 2017. Vi tror, at rentestigningerne – både for de korte styrerenter og de lange obligationer – vil blive moderate. Den stigende dollar vil styrke konkurrenceevnen i Europa og Japan. Vi ser en gradvis vækst i disse markeder, om end en stigende politisk polarisering i Europa skaber usikkerhed. I det store perspektiv befinder vi os i den sene fase af stigningen på aktiemarkederne. Dog tror vi, at med lave rentestigninger vil aktiemarkederne udvikle sig moderat positivt i 2017.

Den største risikofaktor for aktiemarkederne er, hvis rentestigningerne bliver for kraftige og frembringer en recession i USA. Vi ser dog risikoen for dette scenarie i 2017 som moderat.

Med hensyn til tilgangen af nye kunder er denne blandt andet påvirket af de historiske afkast på selskabets kundeporteføljer, målt både i relative og absolutte termer. Hvis afkastudviklingen bliver markant negativ, kan dette få kunder til at sælge deres aktieporteføljer. Aktuelt kan den dårlige relative afkastudvikling i 2016 på selskabets globale aktiemandater påvirke den fremtidige kundetilgang negativt. Omvendt vinder selskabets anderledes og globale investeringskoncept med få aktier og lang investeringshorisont stadigt stigende anerkendelse hos investorerne, både nationalt og internationalt.

Der er blandt de institutionelle kunder en stigende fokus på at opdele forvaltning af aktiemandater i aktive og passive mandater. Dette er en fordel for udbydere som Carnegie Asset Management Fondsmæglerselskab A/S, der kan fremvise en dokumenteret langvarig evne til at skabe merafkast for sine kunder. Omvendt betyder denne udvikling også, at en stigende andel af selskabets kundegrundlag har aftaler, som er bundet til det relative afkast på kundernes porteføljer. Dette kan skabe større udsving i selskabets årlige indtjening.

Selskabet har fokus på at markedsføre Carnegie Asset Management som en ledende fokuseret nicheforvalter med særlige kompetencer inden for aktiv aktieforvaltning. Lave markedsandele blandt såvel store som mindre institutionelle investorer i Sverige vidner om betydeligt langsigtet potentiale for direkte salg. I Danmark er der særligt et potentiale for udvidet kendskab hos og salg til de mindre institutionelle investorer. Koncernens samlede nordiske markedsandele blandt detailinvestorer vidner om gode vækstmuligheder i dette segment, der søges udnyttet via en fokuseret distributionspartnerstrategi.

Uden for Norden arbejdes med en fokuseret indsats på udvalgte markeder over for udvalgte store investorer, der vurderes at passe godt til koncernens service og produktudbud.

LEDELSESBERETNING ...fortsat

Vejen til højere markedsandele går gennem kombinationen af øget kendskab til kvaliteten af de produkter og den service, der leveres, samt gennem levering af gode investeringsresultater.

LEDELSESPÅTEGNING

Bestyrelsen og direktionen har dags dato behandlet og godkendt årsrapporten for 1. januar - 31. december 2016 for Carnegie Asset Management Holding Danmark A/S.


Årsregnskabet aflægges i overensstemmelse med lov om finansiel virksomhed. Det er vores opfattelse, at årsregnskabet giver et retvisende billede af holdingselskabets aktiver og passiver, finansielle stilling pr. 31. december 2016, samt af resultatet af holdingselskabets aktiviteter for regnskabsåret 1. januar - 31. december 2016.

Ledelsesberetningen indeholder efter vores opfattelse en retvisende redegørelse for udviklingen i holdingselskabets økonomiske forhold samt en beskrivelse af de væsentligste risici og usikkerhedsfaktorer, som holdingselskabet kan påvirkes af.

Årsrapporten indstilles til generalforsamlingens godkendelse.

København, den 7. marts 2017.

Direktion:

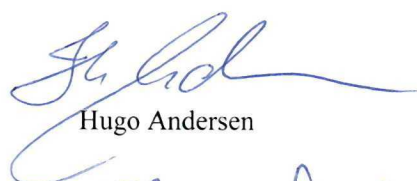


Bo Almar Knudsen

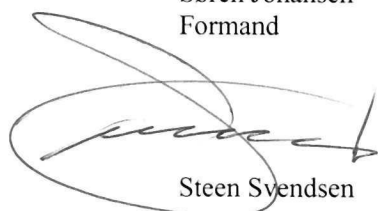
Bestyrelse:



Søren Johansen
Formand



Hugo Andersen



Steen Svendsen



Steinar Lundstrøm



Arne Lindman

DEN UAFHÆNGIGE REVISORS REVISIONSPÅTEGNING

TIL KAPITALEJERNE I CARNEGIE ASSET MANAGEMENT HOLDING
DANMARK A/S

KONKLUSION

Det er vores opfattelse, at årsregnskabet giver et retvisende billede af selskabets aktiver, passiver og finansielle stilling pr. 31. december 2016 samt af resultatet af selskabets aktiviteter for regnskabsåret 1. januar - 31. december 2016 i overensstemmelse med lov om finansiell virksomhed.

Vi har revideret årsregnskabet for Carnegie Asset Management Holding Danmark A/S for regnskabsåret 1. januar - 31. december 2016, der omfatter resultatopgørelse og anden totalindkomst, balance, bevægelser på egenkapitalen, anvendt regnskabspraksis og noter ("regnskabet").

GRUNDLAG FOR KONKLUSION

Vi udførte vores revision i overensstemmelse med internationale standarder om revision og de yderligere krav, der er gældende i Danmark. Vores ansvar ifølge disse standarder og krav er nærmere beskrevet i revisionspåtegningens afsnit Revisors ansvar for revisionen af regnskabet. Vi er uafhængige af selskabet i overensstemmelse med internationale etiske regler for revisorer (IESBA's Etiske regler) og de yderligere krav, der er gældende i Danmark, ligesom vi har opfyldt vores øvrige etiske forpligtelser i henhold til disse regler og krav. Det er vores opfattelse, at det opnåede revisionsbevis er tilstrækkeligt og egnet som grundlag for vores konklusion.

UDTALELSE OM LEDELSESBERETNINGEN

Ledelsen er ansvarlig for ledelsesberetningen.

Vores konklusion om regnskabet omfatter ikke ledelsesberetningen, og vi udtrykker ingen form for konklusion med sikkerhed om ledelsesberetningen.

I tilknytning til vores revision af regnskabet er det vores ansvar at læse ledelsesberetningen og i den forbindelse overveje, om ledelsesberetningen er væsentligt inkonsistent med regnskabet eller vores viden opnået ved revisionen eller på anden måde synes at indeholde væsentlig fejlinformation.

Vores ansvar er derudover at overveje, om ledelsesberetningen indeholder krævede oplysninger i henhold til lov om finansiell virksomhed.

Baseret på det udførte arbejde er det vores opfattelse, at ledelsesberetningen er i overensstemmelse med årsregnskabet og er udarbejdet i overensstemmelse med kravene i lov om finansiell virksomhed. Vi har ikke fundet væsentlig fejlinformation i ledelsesberetningen.

LEDELSENS ANSVAR FOR REGNSKABET

Ledelsen har ansvaret for udarbejdelsen af et årsregnskab, der giver et retvisende billede i overensstemmelse med lov om finansiell virksomhed. Ledelsen har endvidere ansvaret for den interne kontrol, som ledelsen anser for nødvendig for at udarbejde et regnskab uden væsentlig fejlinformation, uanset om denne skyldes

DEN UAFHÆNGIGE REVISORS REVISIONSPÅTEGNING ...fortsat

besvigelser eller fejl.

Ved udarbejdelsen af regnskabet er ledelsen ansvarlig for at vurdere selskabets evne til at fortsætte driften; at oplyse om forhold vedrørende fortsat drift, hvor dette er relevant; samt at udarbejde regnskabet på grundlag af regnskabsprincippet om fortsat drift, medmindre ledelsen enten har til hensigt at likvidere selskabet, indstille driften eller ikke har andet realistisk alternativ end at gøre dette.

REVISORS ANSVAR FOR REVISIONEN AF REGNSKABET

Vores mål er at opnå høj grad af sikkerhed for, om regnskabet som helhed er uden væsentlig fejlinformation, uanset om denne skyldes besvigelser eller fejl, og at afgive en revisionspåtegning med en konklusion. Høj grad af sikkerhed er et højt niveau af sikkerhed, men er ikke en garanti for, at en revision, der udføres i overensstemmelse med internationale standarder om revision og de yderligere krav, der er gældende i Danmark, altid vil afdække væsentlig fejlinformation, når sådan findes. Fejlinformationer kan opstå som følge af besvigelser eller fejl og kan betragtes som væsentlige, hvis det med rimelighed kan forventes, at de enkeltvis eller samlet har indflydelse på de økonomiske beslutninger, som brugerne træffer på grundlag af regnskabet.

Som led i en revision, der udføres i overensstemmelse med internationale standarder om revision og de yderligere krav, der er gældende i Danmark, foretager vi faglige vurderinger og opretholder professionel skepsis under revisionen. Herudover:

- Identificerer og vurderer vi risikoen for væsentlig fejlinformation i regnskabet, uanset om denne skyldes besvigelser eller fejl, udformer og udfører revisionshandlinger som reaktion på disse risici samt opnår revisionsbevis, der er tilstrækkeligt og egnet til at danne grundlag for vores konklusion. Risikoen for ikke at opdage væsentlig fejlinformation forårsaget af besvigelser er højere end ved væsentlig fejlinformation forårsaget af fejl, idet besvigelser kan omfatte sammensværgelser, dokumentfalsk, bevidste udeladelser, vildledning eller tilsidesættelse af intern kontrol.
- Opnår vi forståelse af den interne kontrol med relevans for revisionen for at kunne udforme revisionshandlinger, der er passende efter omstændighederne, men ikke for at kunne udtrykke en konklusion om effektiviteten af selskabets interne kontrol.
- Tager vi stilling til, om den regnskabspraksis, som er anvendt af ledelsen, er passende, samt om de regnskabsmæssige skøn og tilknyttede oplysninger, som ledelsen har udarbejdet, er rimelige.
- Konkluderer vi, om ledelsens udarbejdelse af regnskabet på grundlag af regnskabsprincippet om fortsat drift er passende, samt om der på grundlag af det opnåede revisionsbevis er væsentlig usikkerhed forbundet med begivenheder eller forhold, der kan skabe betydelig tvivl om selskabets evne til at fortsætte driften. Hvis vi konkluderer, at der er en væsentlig usikkerhed, skal vi i vores revisionspåtegning gøre opmærksom på oplysninger herom i regnskabet eller, hvis sådanne oplysninger ikke er tilstrækkelige, modificere vores konklusion. Vores konklusioner er baseret på det revisionsbevis, der er opnået frem til datoen for vores revisionspåtegning. Fremtidige begivenheder eller forhold kan dog medføre, at selskabet ikke længere kan fortsætte driften.

DEN UAFHÆNGIGE REVISORS REVISIONSPÅTEGNING ...fortsat

- Tager vi stilling til den samlede præsentation, struktur og indhold af regnskabet, herunder noteoplysningerne, samt om regnskabet afspejler de underliggende transaktioner og begivenheder på en sådan måde, at der gives et retvisende billede heraf.

Vi kommunikerer med den øverste ledelse om blandt andet det planlagte omfang og den tidsmæssige placering af revisionen samt betydelige revisionsmæssige observationer, herunder eventuelle betydelige mangler i intern kontrol, som vi identificerer under revisionen.

København, den 7. marts 2017

PricewaterhouseCoopers

Statsautoriseret Revisionspartnerselskab

CVR-nr. 33 77 12 31



Per Rolf Larssen
statsautoriseret revisor



Henrik Hornbæk
statsautoriseret revisor

ANVENDT REGNSKABSPRAKSIS

Årsrapporten er udarbejdet i overensstemmelse med lov om finansiell virksomhed.

Regnskabspraksis er uændret i forhold til tidligere år. Af væsentligste regnskabsprincipper kan nævnes:

KONCERNREGNSKAB

Årsrapporten indeholder, i henhold til § 137 i Bekendtgørelse om finansielle rapporter for kreditinstitutter og fondsmæglerselskaber m.fl., ikke et koncernregnskab. CAM Group Holding A/S, som er moderselskab til Carnegie Asset Management Holding A/S, udarbejder koncernregnskab.

I koncernregnskabet for CAM Group Holding A/S indgår regnskabet for Carnegie Asset Management Holding Danmark A/S samt regnskaberne for dets dattervirksomheder, Carnegie Asset Management Fondsmæglerselskab A/S, Carnegie Asset Administration A/S, Carnegie Asset Management Holding Norge AS og Carnegie Fund Management Company S.A.

FREMMED VALUTA

Regnskabet præsenteres i danske kroner, som er selskabets funktionelle valuta. Transaktioner, der er gennemført i en anden valuta end danske kroner, omregnes til danske kroner efter valutakursen på transaktionsdagen. Monetære poster i en anden valuta end danske kroner omregnes til danske kroner på grundlag af officielle valutakurser på balancedagen.

Ikke-monetære poster i en anden valuta end danske kroner omregnes til danske kroner efter valutakursen på transaktionsdagen, hvis posten er indregnet på basis af kostprisen. Hvis posten er indregnet på basis af dagsværdien, omregnes til danske kroner efter officielle valutakurser på balancedagen.

Gevinster og tab, som opstår mellem valutakursen på transaktionsdagen og afregningsdagen, indregnes i resultatopgørelsen.

Indregning af balancen for udenlandske enheder sker ved omregning til danske kroner på grundlag af officielle valutakurser på balancedagen. Kursregulering af kapitalandele vedrørende udenlandske enheder føres over egenkapitalen.

BALANCEN

Balancen består af indregnede aktiver, indregnede forpligtelser, herunder hensatte forpligtelser, og egenkapitalen, der udgør forskellen mellem disse aktiver og forpligtelser. Ved passiver forstås summen af egenkapital og indregnede forpligtelser.

Et aktiv indregnes i balancen, når det er sandsynligt, at fremtidige økonomiske fordele vil tilflyde selskabet, og aktivets værdi kan måles pålideligt. En forpligtelse indregnes i balancen, når det er sandsynligt, at fremtidige økonomiske fordele vil fragå selskabet, og forpligtelsen kan måles pålideligt.

ANVENDT REGNSKABSPRAKSIS ...fortsat

FINANSIELLE INSTRUMENTER

Finansielle aktiver og finansielle forpligtelser indregnes i balancen, når selskabet bliver underlagt det finansielle instruments kontraktmæssige bestemmelser.

Et finansielt aktiv, der er solgt eller på anden måde overdraget til en anden part, ophører på dette tidspunkt med at være indregnet i balancen. Finansielle forpligtelser ophører med at være indregnet i balancen, når forpligtelsen ophører.

Afregningsdatoen anvendes som indregningsdato.

Finansielle aktiver måles som hovedregel efter første indregning til dagsværdi. Hold-til-udløb aktiver og finansielle forpligtelser måles efter første indregning til amortiseret kostpris.

Dagsværdien af børsnoterede finansielle instrumenter fastsættes ud fra lukkekursen på balancedagen eller en anden offentliggjort kurs, der kan antages bedst at svare hertil.

KAPITALANDELE I TILKNYTTETE VIRKSOMHEDER

Andele i dattervirksomheder indregnes og måles til dattervirksomhedernes regnskabsmæssige indre værdi. Dattervirksomhedernes regnskabsmæssige indre værdi opgøres efter samme regnskabsprincipper som moderselskabet.

Resultatet af kapitalandele i tilknyttede virksomheder føres under regnskabsposten "Resultat af kapitalandele i tilknyttede virksomheder" i resultatopgørelsen.

Den regnskabsmæssige værdi af kapitalandelene opskrives eller nedskrives med resultatet af kapitalandelene samt med de eventuelle reguleringer af de tilknyttede dattervirksomheders regnskabsmæssige indre værdi, der er ført som kapitalbevægelser i de tilknyttede dattervirksomheder. Udbytte til moderselskabet fratrækkes i den regnskabsmæssige indre værdi af de tilknyttede dattervirksomheder på udbetalingstidspunktet.

Et beløb svarende til årets nettoopskrivning henlægges til reserven for nettoopskrivning efter indre værdis metode under egenkapitalen. Et beløb svarende til regnskabsårets nettonedskrivning indregnes og fradrages i en positiv reserve. Overstiger beløbet for nettonedskrivning den positive reserve inden fradrag, fradrages kun den del af nettonedskrivningen, der svarer til reserven.

SKAT

Selskabet er sambeskattet med de danske selskaber i koncernen. Den beregnede skat fordeles forholdsmæssigt mellem selskaberne.

Aktuel skat vedrørende regnskabsåret og tidligere regnskabsår indregnes, i det omfang den ikke er betalt, som en forpligtelse. Er den skat, der er betalt, større end den aktuelle skat for regnskabsåret og tidligere regnskabsår, indregnes forskellen som et aktiv.

Selskabsskat afsættes med de enkelte landes aktuelle skattesatser af periodens resultat før skat.

ANVENDT REGNSKABSPRAKSIS ...fortsat

RESULTATOPGØRELSEN

Resultatopgørelsen består af indregnede indtægter og omkostninger. Indtægter indregnes i takt med, at de indtjenes, og alle omkostningerne i takt med, at de afholdes. Alle værdireguleringer, afskrivninger, nedskrivninger og tilbageførsler af beløb, der tidligere har været indregnet i resultatopgørelsen, indregnes i resultatopgørelsen.

RENTER

Under renteindtægter og renteudgifter føres rente- og rentelignende indtægter-/udgifter, herunder renter af bankindeståender.

UDGIFTER TIL PERSONALE OG ADMINISTRATION

Her føres alene vederlag til administrationsudgifter og kontorhold o.lign.

KURSREGULERINGER

Under kursreguleringer føres alle værdireguleringer af aktiver og forpligtelser, der måles til dagsværdi.

RESULTATOPGØRELSE OG ANDEN TOTALINDKOMST

1. januar - 31. december

Note	2016 1.000 kr.	2015 1.000 kr.
1 Renteindtægter	-10	-25
Netto rente- og gebyrindtægter	-10	-25
2 Kursreguleringer	2	0
3 Udgifter til personale og administration	3.775	996
Resultat af kapitalandele i tilknyttede virksomheder	81.876	165.157
Resultat før skat	78.093	164.136
4 Skat	-835	-240
Årets resultat	78.928	164.376
Anden totalindkomst		
Kursregulering ved omregning af udenlandske enheder	-497	-186
Kursregulering af aktier i CAM Group Holding A/S	32	40
Skat af anden totalindkomst	0	0
Anden totalindkomst efter skat	-465	-146
Årets samlede totalindkomst	78.463	164.230
OVERSKUDSFORDELING		
Årets resultat	78.928	164.376
Overført fra tidligere år	52.551	53.595
I alt til disposition	131.479	217.971
Overført fra/henlagt til lovpligtige reserver	-2.360	22.170
Foreslået udbytte	79.000	143.250
Overført overskud	54.839	52.551
I alt anvendelse af det til disposition værende beløb	131.479	217.971

BALANCE

Pr. 31. december

Note	2016 1.000 kr.	2015 1.000 kr.
AKTIVER		
5 Tilgodehavender hos kreditinstitutter og centralbanker	438	1.835
6 Kapitalandele i tilknyttede virksomheder	223.007	284.353
Aktuelle skatteaktiver	835	478
Andre aktiver	22	0
AKTIVER I ALT	224.302	286.666
PASSIVER		
Andre passiver	2.999	614
Gæld i alt	2.999	614
Hensatte forpligtelser		
Hensættelser til udskudt skat	3	0
Hensatte forpligtelser i alt	3	0
Egenkapital		
Aktiekapital	25.000	25.000
Overkurs ved emission	30.500	30.500
Lovpligtige reserver	31.961	34.751
Overført overskud	54.839	52.551
Foreslået udbytte	79.000	143.250
Egenkapital i alt	221.300	286.052
PASSIVER I ALT	224.302	286.666

BEVÆGELSER PÅ EGENKAPITALEN

	2016 1.000 kr.	2015 1.000 kr.
Aktiekapital		
Aktiekapital ultimo foregående år	25.000	25.000
Aktiekapital ultimo året	25.000	25.000
Overkurs ved emission		
Overkurs ved emission ultimo foregående år	30.500	30.500
Overkurs ved emission ultimo året	30.500	30.500
Lovpligtige reserver		
Lovpligtige reserver ultimo foregående år	34.751	12.703
Resultat i dattervirksomheder	81.876	165.157
Kursregulering ved omregning af udenlandske enheder	-497	-186
Kursregulering af aktier i CAM Group Holding A/S	32	40
Udbytte af aktier i CAM Group Holding A/S	35	23
Kursregulering af udbytte modtaget fra dattervirksomheder	-19	-213
Vedttaget udbytte i dattervirksomheder	-84.217	-142.773
Lovpligtige reserver ultimo året	31.961	34.751
Overført overskud		
Overført overskud ultimo foregående år	52.551	53.595
Overført fra overskudsfordelingen	-2.948	-780
Kursregulering af udbytte modtaget fra dattervirksomheder	19	213
Vedttaget udbytte i dattervirksomheder	84.217	142.773
Foreslået udbytte	-79.000	-143.250
Overført overskud ultimo året	54.839	52.551
Foreslået udbytte		
Foreslået udbytte ultimo foregående år	143.250	93.000
Udbetalt udbytte	-143.250	-93.000
Foreslået udbytte	79.000	143.250
Foreslået udbytte ultimo året	79.000	143.250
Egenkapital ultimo foregående år	286.052	214.798
Egenkapital ultimo året	221.300	286.052

Selskabets aktiekapital er fordelt på 25.000 aktier á 1.000 kr. i alt 25.000.000 kr.

NOTER

		2016 1.000 kr.	2015 1.000 kr.
NOTE 1	Renteindtægter		
	Tilgodehavender hos kreditinstitutter og centralbanker	-10	-25
	I alt renteindtægter	-10	-25
NOTE 2	Kursreguleringer		
	Valuta	2	0
	I alt kursregulering m.v.	2	0
NOTE 3	Udgifter til personale og administration		
	Vederlag for bestyrelsesfunktionen	500	500
	Lønninger	171	158
	Øvrige administrationsomkostninger	3.104	338
	I alt udgifter til personale og administration	3.775	996
	Bestyrelsesfunktionen		
	Søren Johansen	0	0
	Hugo Andersen	250	250
	Steen Svendsen	250	250
	Steinar Lundstrøm	0	0
	Arne Lindman	0	0

Der aflønnes alene et fast honorar for medlemmer af bestyrelsen i Carnegie Asset Management Holding Danmark A/S. Virksomheden har ingen pensionsforpligtelse over for medlemmer af bestyrelsen.

Direktionen modtager ikke nogen former for løn i Carnegie Asset Management Holding Danmark A/S.

Med henvisning til regnskabsbekendtgørelsen § 121 kan det oplyses at der ikke er udbetalt løn til direktion eller andre ansatte, der har væsentlig indflydelse på virksomhedens risikoprofil.

NOTER ...fortsat

	2016	2015
	1.000 kr.	1.000 kr.
NOTE 3 ...fortsat		
Bestyrelsens og direktionens aflønning i andre koncernselskaber		
Bestyrelsesmedlem Steiner Lundstrøm modtager vederlag t.NOK 5.000 (2015: t.NOK 4.361) for direktionsfunktionen i koncernselskabet Carnegie Kapitalforvaltning AS.		
Der er ikke udbetalt eller optjent vederlag til de øvrige medlemmer af bestyrelsen i 2016 eller 2015 i andre koncernselskaber i CAM koncernen.		
Direktionsfunktionen i Carnegie Asset Management Fondsmæglerselskab A/S:		
Direktør Bo Knudsen:		
Fast vederlag	1.055	1.055
Variabelt vederlag	0	0
Direktør Bo Knudsens samlede vederlag i koncernen		
andraget	25.673	16.547
Beløbet er udbetalt i Carnegie Asset Management Fondsmæglerselskab A/S		

NOTER ...fortsat

		2016 1.000 kr.	2015 1.000 kr.
NOTE 4	Skat		
	Beregnet skat af årets skattepligtige indkomst	-835	-240
	Regulering af tidligere års skat	3	0
	Rentegodtgørelse/rentetillæg af skattebetaling	-3	0
	I alt skat	-835	-240
	Dansk skatteprocent	22,00%	23,50%
	Resultat af tilknyttede virksomheder	-23,07%	-23,65%
	Effektiv skatteprocent	-1,07%	-0,15%
	som fremkommer således:		
	Resultat før skat	78.093	164.136
	Skat i resultatopgørelsen	-835	-240
	Skat i procent af resultat før skat	-1,07%	-0,15%
NOTE 5	Tilgodehavender hos kreditinstitutter og centralbanker		
	Anfordring hos kreditinstitutter	438	1.835
	I alt tilgodehavender hos kreditinstitutter og centralbanker	438	1.835
	Tilgodehavende hos kreditinstitutter	438	1.835
	I alt tilgodehavender hos kreditinstitutter og centralbanker	438	1.835

NOTER ...fortsat

	2016 1.000 kr.	2015 1.000 kr.
NOTE 6		
Kapitalandele i tilknyttede virksomheder		
Samlet anskaffelsessum pr. 1. januar	106.831	106.831
Samlet anskaffelsessum	106.831	106.831
Samlede opskrivninger pr. 1. januar	177.522	107.066
Årets opskrivninger	81.876	165.157
Årets valutakursregulering tilknyttede virksomheder	-497	-186
Årets kursregulering af aktier i CAM Group Holding A/S	32	40
Udbytte af aktier i CAM Group Holding A/S	35	23
Modtaget udbytte	-142.792	-94.578
Samlede opskrivninger	116.176	177.522
Bogført værdi pr. 1. januar	284.353	213.897
Bogført værdi	223.007	284.353
Heraf foreslået udbytte i tilknyttede virksomheder	84.217	142.773

Kapitalandelene omfatter følgende tilknyttede virksomheder:

Carnegie Asset Management Fondsmæglerselskab A/S

Hjemsted:	Dampfærgevej 26, 2100 København Ø
Ejerandel:	100,0%
Indre værdi:	176,6 mio. kr.
Årets resultat:	57,8 mio. kr.
Aktivitet:	Porteføljeforvaltning
Gns. antal beskæftigede:	84,2

NOTER ...fortsat

NOTE 6 .. fortsat

Carnegie Asset Administration A/S

Hjemsted:	Dampfærgevej 26, 2100 København Ø
Ejerandel:	100,0%
Indre værdi:	9,3 mio. kr.
Årets resultat:	4,1 mio. kr.
Aktivitet:	Administration af investeringsforeninger
Gns. antal beskæftigede:	9,2

Carnegie Asset Management Holding Norge AS

Hjemsted:	Fjordalléen 16, Oslo
Ejerandel:	100%
Indre værdi:	12,7 mio. kr.
Årets resultat:	4,1 mio. kr.
Aktivitet:	Porteføljeforvaltning
Gns. antal beskæftigede:	9,8

Carnegie Fund Management Company S.A.

Hjemsted:	5, Place de la Gare, Luxembourg
Ejerandel:	100%
Indre værdi:	24,4 mio. kr.
Årets resultat:	15,9 mio. kr.
Aktivitet:	Administration af investeringsforeninger
Gns. antal beskæftigede:	0,5

NOTER, HVORTIL DER IKKE HENVISES

		2016	2015
		1.000 kr.	1.000 kr.
NOTE 7	Kapitalprocent		
	Kapitalgrundlag	142.300	142.802
	Samlede risikoeksponeringer, jf. art. 92, CRR	223.113	284.722
	Kapitalprocent	63,8%	50,2%
	Kernekapital i pct. af eksponeringer	49,5%	37,9%
	Ifølge loven skal kapitalprocenten mindst udgøre	8,0%	8,0%
	Faste omkostninger		
	Udgifter til personale m.v. og administration	996	972
	Faste omkostninger i alt	996	972
	25% heraf	249	243
	Kapitalgrundlag til opfyldelse heraf	142.300	142.802
NOTE 8	Kapitalforhold		
	Egenkapital	221.300	286.052
	Andre reserver	-31.961	-34.751
	Foreslået udbytte	-79.000	-143.250
	Kernekapital efter fradrag	110.339	108.051
	Supplerende kapital	31.961	34.751
	Kapitalgrundlag	142.300	142.802

NOTER, HVORTIL DER IKKE HENVISES ...fortsat

NOTE 9	HOVEDTAL	2016	2015	2014	2013	2012
	Netto rente- og gebyrindtægter	-10	-25	1	1	3
	Kursreguleringer	2	0	0	0	5
	Udgifter til personale og administration	3.775	996	972	770	1.439
	Resultat af kapitalandele i tilknyttede virksomheder	81.876	165.157	95.177	62.398	81.118
	Årets resultat	78.928	164.376	94.445	61.824	80.012
	Egenkapital	221.300	286.052	214.798	236.349	263.065
	Aktiver i alt	224.302	286.666	215.415	236.861	263.568
	NØGLETAL	2016	2015	2014	2013	2012
	Kapitalgrundlag i forhold til minimumskapitalkrav	1.912	1.913	1.636	2.326	2.360
	Kapitalprocent	63,8	50,2	56,9	74,2	68,0
	Kernekapitalprocent	49,5	37,9	50,9	46,3	42,8
	Egenkapitalforrentning før skat (%)	30,8	65,5	41,8	24,7	35,0
	Egenkapitalforrentning efter skat (%)	31,1	65,6	41,9	24,8	35,2
	Indtjening pr. Omkostningskrone	22	166	98	81	56

NOTER, HVORTIL DER IKKE HENVISES ...fortsat

- NOTE 10** **Eventualforpligtelser**
 Koncernens danske selskaber hæfter solidarisk for skat af koncernens sambeskattede indkomst m.v. Det samlede beløb fremgår af årsrapporten for CAM Holding 1 DK ApS, der er administrationselskabet i forhold til sambeskatningen.
- Selskabet har ikke herudover påtaget sig andre kautions-, garanti- eller lignende forpligtelser.
- NOTE 11** **Nærtstående parter**
 Hele selskabets aktiekapital er ejet af CAM Group Holding A/S.
- Selskabets nærtstående parter omfatter ud over CAM-koncernens øvrige selskaber, bestyrelsen og direktionen i selskabet.
- Selskabet har indgået aftale med datterselskabet Carnegie Asset Management Fondsmæglerselskab A/S om fordeling af fælles omkostninger. Omkostningerne udgjorde i størrelsesordenen 0,3 mio.kr. for regnskabsåret 2016. Derudover har Carnegie Asset Management Fondsmæglerselskab A/S i regnskabsåret 2016 foretaget udlæg for Carnegie Asset Management Holding Danmark A/S for 0,8 mio.kr.
- Der er i 2016 ikke indgået transaktioner med nærtstående parter ud over de ovenfor nævnte samt modtaget udbytte fra dattervirksomheder og udbetalt udbytte til CAM Group Holding A/S samt vederlag til bestyrelsen og for direktionsfunktionen.
- Moderselskabet CAM Group Holding A/S udarbejder koncernregnskab, hvori datterselskabet Carnegie Asset Management Holding Danmark A/S indgår.
- Koncernregnskabet kan rekvireres hos CAM Group Holding A/S, Dampfærgevej 26, 2100 København Ø.
- NOTE 12** **Finansielle risici**
 Selskabets finansielle risiko består hovedsageligt i placeringen af likviditet på anfordrings- eller depositvilkår i danske og udenlandske pengeinstitutter.
- NOTE 13** **Ledelseshverv**
 Bestyrelsesmedlemmers og direktionens ledelseshverv i erhvervsdrivende virksomheder pr. 31. december 2016.
- Søren Johansen:
 Direktør i Altor Equity Partners A/S
 Bestyrelsesformand i Wrist Ship Supply Holding A/S
 Bestyrelsesformand i W.S.S Holding A/S
 Bestyrelsesformand i Wrist Ship Supply A/S
 Bestyrelsesformand i Haarslev Industries A/S
 Bestyrelsesformand i Haarslev Group A/S
 Bestyrelsesformand i Haarslev Group Holding A/S
 Bestyrelsesformand i Norican Global A/S
 Bestyrelsesformand i Statens Ejendomssalg A/S
 Bestyrelsesformand i RoenholtMedia.com ApS
 Bestyrelsesformand i CAM Holding 1 DK ApS

NOTER, HVORTIL DER IKKE HENVISES ...fortsat

NOTE 13 ..fortsat

Ledelseshverv

Søren Johansen fortsat:

Bestyrelsesformand i CAM Holding 2 DK ApS
 Bestyrelsesformand i CAM Group Holding A/S
 Bestyrelsesmedlem i PSR ApS
 Bestyrelsesmedlem i Hamlet Protein A/S
 Bestyrelsesmedlem i New Nutrition ApS
 Bestyrelsesmedlem i New Nutrition Holding ApS

Hugo Andersen:

Direktør i Pynten ApS
 Bestyrelsesformand i CS&CO A/S
 Bestyrelsesformand i CS&CO Holding A/S
 Bestyrelsesformand i Carnegie Asset Management Fondsmæglerselskab A/S
 Bestyrelsesmedlem i CAM Group Holding A/S
 Bestyrelsesmedlem i Komplementarselskabet EE – Ratingen ApS

Steen Svendsen:

Bestyrelsesmedlem i CAM Group Holding A/S

Steinar Lundstrøm:

Administrerende direktør i Carnegie Kapitalforvaltning AS
 Leder af valgkomiteen i Verdipapirfondenes forening (VFF)
 Bestyrelsesformand i Carnegie Investor Service AS
 Bestyrelsesformand i Carnegie Fund Management Company S.A.
 Bestyrelsesformand i Lundstrøm Holding AS
 Bestyrelsesformand i Lundstrøm AS
 Bestyrelsesmedlem i Carnegie Asset Management Holding Norge AS
 Bestyrelsesmedlem i Carnegie Asset Administration A/S
 Bestyrelsesmedlem i Carnegie Asset Management Fondsmæglerselskab A/S
 Bestyrelsesmedlem i CAM Group Holding A/S

Arne Lindman:

Bestyrelsesmedlem i CARAM AB
 Bestyrelsesmedlem i CARAM Alternative Investments AB
 Bestyrelsesmedlem i 1787 CARAM AI Holding AB
 Bestyrelsesmedlem i Carnegie Fonder AB
 Bestyrelsesmedlem i Nordic Cross Asset Management AB
 Bestyrelsesmedlem i Alpha Partners One Holding AB
 Bestyrelsesmedlem i CAM Group Holding A/S

Bo Almar Knudsen:

Administrerende direktør i Carnegie Asset Management Fondsmæglerselskab A/S
 Administrerende direktør i CAM Group Holding A/S
 Bestyrelsesformand i Carnegie Asset Administration A/S

Carnegie Asset Management Holding Danmark A/S

Dampfærgevej 26
2100 København Ø
Telefon 35 46 35 00
Telefax 35 46 36 00

CVR nr. 19 13 81 00

Bestyrelse:

Søren Johansen (formand)
Hugo Andersen
Steen Svendsen
Steinar Lundstrøm
Arne Lindman

Direktion:

Bo Almar Knudsen

Revision:

PricewaterhouseCoopers Statsautoriseret Revisionspartnerselskab
CVR-nr. 33 77 12 31