



ASSET MANAGEMENT
HOLDING DANMARK A/S

ÅRSRAPPORT 2015

CARNEGIE ASSET MANAGEMENT
HOLDING DANMARK A/S

CVR nr.: 19 13 81 00

INDHOLDSFORTEGNELSE

	Side
Ledelsesberetning	3
Ledespåtegning	8
Den uafhængige revisors erklæringer	9
Anvendt regnskabspraksis	11
Resultatopgørelse og anden totalindkomst	14
Balance	15
Bevægelser på egenkapitalen	16
Noter	17

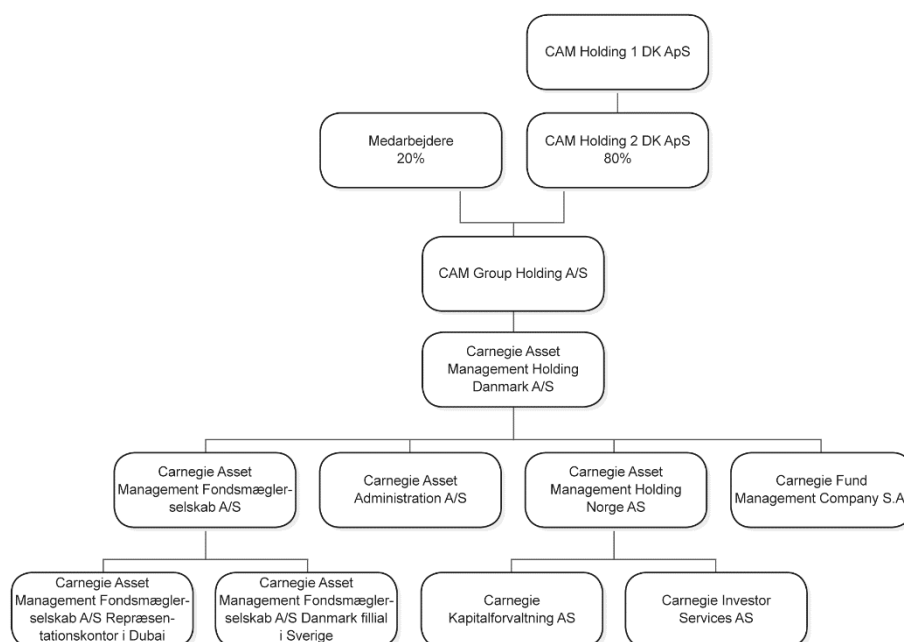
LEDELSESBERETNING

CAM-KONCERNEN

Carnegie Asset Management Holding Danmark A/S er et helejet datterselskab i CAM-koncernen, hvor ejerskabet er fordelt mellem kapitalfonden Altor Fund III og medarbejderne.

CAM-koncernens forretningsområder ligger inden for diskretionær portefølje-forvaltning, rådgivning og administration af Investeringsforeningen Carnegie WorldWide. Koncernen er repræsenteret med selskaber i Danmark, Norge, Luxembourg samt filial i Sverige og repræsentationskontor i Dubai.

CAM-koncernen består af følgende selskaber og filialer:



CAM-koncernen forvalter 92,3 mia. kr. i aktie- og obligationsporteføljer og har 98,5 fuldtidsansatte ved udgangen af 2015.

CARNEGIE ASSET MANAGEMENT HOLDING DANMARK A/S

Carnegie Asset Management Holding Danmark A/S' aktivitet er at fungere som holdingselskab for Carnegie Asset Management Fondsmægler-selskab A/S, Carnegie Asset Administration A/S, Carnegie Asset Management Holding Norge AS og Carnegie Fund Management Company S.A.

Carnegie Asset Management Fondsmægler-selskab A/S er ejet 100% af Carnegie Asset Management Holding Danmark A/S og er en del af CAM-koncernen. Selskabet har en filial i Sverige, der har domicil i Stockholm og har repræsentation i Göteborg. Selskabet har endvidere et repræsentationskontor i Dubai.

Selskabet har 76 ansatte i Danmark, 17 ansatte i Sverige og 1 ansat i Dubai ved udgangen af 2015.

LEDELSESBERETNING ...fortsat

Carnegie Asset Management Fondsmæglerselskab A/S forvalter aktie- og obligationsporteføljer for pensionskasser, livsforsikringselskaber, forsikringselskaber, fonde, stiftelser, erhvervsvirksomheder, kommuner og velhavende privatpersoner. Selskabet har både danske og øvrige nordiske kunder, samt i stigende omfang også internationale kunder. Desuden rådgiver Carnegie Asset Management Fondsmæglerselskab A/S i Danmark de syv afdelinger Globale Aktier, Globale Aktier – Akkumulerende, Globale Aktier Etik, Globale Aktier Stabil, Danske Aktier, Emerging Markets og Asien under Investeringsforeningen Carnegie WorldWide. Endvidere rådgiver selskabet og filialen i Sverige en række fonde i Luxembourg.

Målsætningen for investeringerne, som rådgives af Carnegie Asset Management Fondsmæglerselskab A/S, er at skabe langsigtet stabil formuevækst. Selskabets investeringsfilosofi bygger på en model, hvor der foretages grundige analyser af langsigtede globale trends, som har væsentlige investeringsmæssige implikationer. Disse globale trends, hvor de vigtigste er demografiske ændringer, teknologi, globalisering og konvergens af udviklings-økonomier, leder til en række investeringstemaer, ud fra hvilke en portefølje af aktier udvælges. Selskabet lægger stor vægt på at foretage et grundigt analysearbejde af de selskaber, som købes til kundernes porteføljer. Samme globalt orienterede proces benyttes til sammensætning af obligationsporteføljerne.

Carnegie Asset Management Fondsmæglerselskab A/S har varetaget diskretionær porteføljeforvaltning for kunder siden 1986. Selskabets strategi med fokus på opbygning af gode langvarige kunderelationer og en performanceorienteret kultur har resulteret i en pæn historisk vækst. Carnegie Asset Management Fondsmæglerselskab A/S forvaltede og rådgav ved udgangen af 2015 en samlet formue på 88,3 mia. kr. mod 82,7 mia. kr. ved slutningen af 2014. Dette svarer til en stigning på 6,8%, som primært skyldes kursstigninger på de forvaltede aktiemandater. Langt den største del af de forvaltede midler er placeret i aktier, mens den resterende del er placeret i obligationer.

Carnegie Asset Administration A/S administrerer de syv afdelinger Globale Aktier, Globale Aktier – Akkumulerende, Globale Aktier Etik, Globale Aktier Stabil, Danske Aktier, Emerging Markets og Asien under Investeringsforeningen Carnegie WorldWide. Selskabet har 10 ansatte ved udgangen af 2015.

Carnegie Asset Management Holding Norge AS' aktivitet er at fungere som holdingselskab for Carnegie Kapitalforvaltning AS og Carnegie Investor Service AS.

Carnegie Kapitalforvaltning forvalter samlet 20 fonde, hvoraf tre er rentebærende, én er en kombinationsfond og de øvrige fonde er norske og internationale aktiefonde. Selskabet har 12 ansatte ved udgangen af 2015.

Carnegie Fund Management Company S.A. forvalter og administrerer de internationale fonde Carnegie Fund, Carnegie Fund III, Carnegie Fund IV, Carnegie Fund V og deres underliggende sub-funds. Selskabet og fondene er

LEDELSESBERETNING ...fortsat

under tilsyn af det luxembourgske finanstillsyn CSSF. Selskabet har outsourcet sine administrative opgaver til en række lokale selskaber, heriblandt Carnegie Fund Service, et datterselskab af Banque Carnegie Luxembourg.

INVESTERINGERNE I 2015

2015 blev et pænt år på aktiemarkederne, dog præget af divergerende tendenser. Nogle områder er i vækst, såsom forbrug-, service- og IT-sektoren, hvor forbrugeren nyder godt af de lave renter og den lave inflation. Omvendt er en stor del af den klassiske industri i recession pga. overkapacitet. Vi så således kraftigt faldende energi- og råvarepriser, og pres på mange af emerging markets landene.

På denne baggrund blev det danske aktiemarked igen et af verdens bedste med afkast omkring 30 pct., mens emerging markets generelt oplevede kursfald. Verdensindekset steg 9,0 pct. målt i danske kroner, men dette var godt hjulpet af en dollarkursstigning på ca. 10 pct.

De modsætningsfyldte markeder gav gode muligheder for den fokuserede aktive investor, og selskabets forvaltede produkter skabte generelt afkast højere end deres benchmark i 2015. Selskabets største produkt, den globale aktieportefølje, skabte et bruttoafkast, der var 10 pct.-point højere end markedsudviklingen.

Obligationsmarkederne var også præget af store udsving i 2015. Samlet set endte de lange obligationsrenter i USA, Tyskland og i de nordiske lande dog med en mindre stigning til trods for, at centralbankerne i Danmark og Sverige fastholdt negative korte renter i det meste af 2015.

USIKKERHED VED INDREGNING OG MÅLING

I forbindelse med udfærdigelsen af årsrapporten er det kun i begrænset omfang, at selskabet har udøvet skøn.

Det er bestyrelsens opfattelse, at anvendte skønsmæssige vurderinger ikke har påvirket regnskabet i nævneværdig grad.

RESULTATET I 2015

Carnegie Asset Management Holding Danmark A/S opnåede på koncernniveau et resultat efter skat på 164.376 t.kr. mod 94.445 t.kr. året før. Hovedparten af stigningen henføres til et øget resultat i Carnegie Asset Management Fondsmæglerselskab A/S som følge af øget performancefee.

RESULTATDISPONERING

Bestyrelsen foreslår, at årets resultat 164.376 t.kr. disponeres i overensstemmelse med overskudsfordelingen i resultatopgørelsen.

BEGIVENHEDER EFTER BALANCETIDSPUNKTET

Efter ledelsens opfattelse er der ikke efter balancetidspunktet og frem til datering af årsrapporten indtrådt forhold, som har væsentlig indflydelse på vurderingen af årsrapporten og selskabets økonomiske stilling.

LEDELSESBERETNING ...fortsat

MEDARBEJDERE

Udover direktionen, er der ikke medarbejdere ansat i selskabet.

LEDELSESHVERV

Bestyrelsens og direktionens ledelseshverv fremgår af note 12.

FORVENTNINGERNE TIL 2016

Koncernens resultat er meget afhængigt af udviklingen på aktiemarkedene, idet denne direkte influerer på den forvaltede formue. En anden vigtig faktor, som påvirker koncernens indtjening, er nettoudviklingen i kundetilgangen.

Med hensyn til udsigterne for aktiemarkedet er usikkerheden højere end tidligere efter snart syv år med kursstigninger drevet af en meget lempelig pengepolitik globalt, og vi har i starten af året set en ganske negativ udvikling med kursfald på ca. 10 pct. i løbet af januar og februar. Baggrunden for denne turbulens er usikkerhed om den økonomiske udvikling i Kina, et stort fald i olieprisen, som skaber usikkerhed om vækstudsigterne for den globale økonomi generelt samt stigende renter på markedet for kreditobligationer, som skaber usikkerhed om tab i banksektoren.

Vi ser et todelt marked, hvor en stor del af den klassiske industri er i recession pga. overkapacitet, mens forbrug-, service- og IT-sektoren har det bedre. Forbrugeren nyder godt af de lave renter og den lave inflation. Disse divergerende tendenser samt en strammere pengepolitik i USA vil uundgåeligt skabe volatilitet på aktiemarkedene i 2016. Det er derfor vores opfattelse, at 2016 bliver et turbulent aktieår, men årsresultatet kan blive moderat positivt. Med den aktuelle prisfastsættelse er det dog svært at se markederne stige mere end indtjeningsvæksten, og afkastene vil formentlig primært være båret af en stigende USD.

Vores investeringer er rettet mod områderne med vækst. Der findes stadig et stort vækstpotentiale i den stigende middelklassebefolkning i flere Emerging markedslande, særligt i Asien, ligesom "Connected Lives", sundhedssektoren og selskaber relateret til boligmarkedet i USA oplever vækst. De divergerende markedstendenser giver den aktive og fokuserede investor mulighed for at kunne gøre en forskel og skabe merafkast i forholdet til markedet.

Den væsentligste fundamentale risikofaktor for aktiemarkedene er en recession i USA. Vi ser dog risikoen for dette inden for de næste 12-18 måneder som forholdsvis lav.

Med hensyn til tilgangen af nye kunder er denne blandt andet påvirket af de historiske afkast på selskabets kundeporteføljer, målt både i relative og absolutte termer. Hvis afkastudviklingen bliver markant negativ, kan dette få kunder til at sælge deres aktieporteføljer. Omvendt vinder selskabets anderledes og globale investeringskoncept med få aktier og lang investeringshorisont stadigt stigende anerkendelse hos investorerne, både nationalt og internationalt.

Der er blandt de institutionelle kunder en stigende fokus på at opdele forvaltning af aktiemandater i aktive og passive mandater. Dette er en fordel for udbydere

LEDELSESBERETNING ...fortsat

som Carnegie Asset Management Fondsmæglerselskab A/S, der kan fremvise en dokumenteret langvarig evne til at skabe merafkast for sine kunder. Omvendt betyder denne udvikling også, at en stigende andel af selskabets kundegrundlag har aftaler, som er bundet til det relative afkast på kundernes porteføljer. Dette kan skabe større udsving i selskabets årlige indtjening.

Selskabet har fokus på at markedsføre Carnegie Asset Management som en ledende fokuseret nicheforvalter med særlige kompetencer inden for aktiv aktieforvaltning. Lave markedsandele blandt såvel store som mindre institutionelle investorer i Sverige vidner om betydeligt langsigtet potentiale for direkte salg. I Danmark er der særligt et potentiale for udvidet kendskab hos og salg til de mindre institutionelle investorer. Koncernens samlede nordiske markedsandele blandt detailinvestorer vidner om gode vækstmuligheder i dette segment, der søges udnyttet via en fokuseret distributionspartnerstrategi.

Uden for Norden arbejdes med en fokuseret indsats på udvalgte markeder over for udvalgte store investorer, der vurderes at passe godt til koncernens service og produktudbud.

Vejen til højere markedsandele går gennem kombinationen af øget kendskab til kvaliteten af de produkter og den service, der leveres, samt gennem levering af gode investeringsresultater.

LEDELSESPÅTEGNING

Bestyrelsen og direktionen har dags dato behandlet og godkendt årsrapporten 1. januar - 31. december 2015 for Carnegie Asset Management Holding Danmark A/S.

Årsregnskabet aflægges i overensstemmelse med lov om finansiel virksomhed. Det er vores opfattelse, at årsregnskabet giver et retvisende billede af holdingselskabets aktiver og passiver, finansielle stilling pr. 31. december 2015, samt af resultatet af holdingselskabets aktiviteter for regnskabsåret 1. januar - 31. december 2015.

Ledelsesberetningen indeholder efter vores opfattelse en retvisende redegørelse for udviklingen i holdingselskabets økonomiske forhold samt en beskrivelse af de væsentligste risici og usikkerhedsfaktorer, som holdingselskabet kan påvirkes af.

Årsrapporten indstilles til generalforsamlingens godkendelse.

København, den 1. marts 2016.

Direktion:

Bo Almar Knudsen

Bestyrelse:

Harald Mix
Formand

Søren Johansen

Hugo Andersen

Steen Svendsen

Steinar Lundstrøm

DEN UAFHÆNGIGE REVISORS ERKLÆRINGER

TIL KAPITALEJERNE I CARNEGIE ASSET MANAGEMENT HOLDING DANMARK A/S

PÅTEGNING PÅ ÅRSREGNSKABET

Vi har revideret årsregnskabet for Carnegie Asset Management Holding Danmark A/S for regnskabsåret 1. januar – 31. december 2015, der omfatter resultatopgørelse, totalindkomstopgørelse, balance, bevægelser på egenkapitalen og noter, herunder anvendt regnskabspraksis. Årsregnskabet udarbejdes efter lov om finansiel virksomhed.

LEDELSENS ANSVAR FOR ÅRSREGNSKABET

Ledelsen har ansvaret for udarbejdelsen af et årsregnskab, der giver et retvisende billede i overensstemmelse med lov om finansiel virksomhed. Ledelsen har endvidere ansvaret for den interne kontrol, som ledelsen anser nødvendig for at udarbejde et årsregnskab uden væsentlig fejlinformation, uanset om denne skyldes besvigelser eller fejl.

REVISORS ANSVAR

Vores ansvar er at udtrykke en konklusion om årsregnskabet på grundlag af vores revision. Vi har udført revisionen i overensstemmelse med internationale standarder om revision og yderligere krav ifølge dansk revisorlovgivning. Dette kræver, at vi overholder etiske krav samt planlægger og udfører revisionen for at opnå høj grad af sikkerhed for, om årsregnskabet er uden væsentlig fejlinformation.

En revision omfatter udførelse af revisionshandlinger for at opnå revisionsbevis for beløb og oplysninger i årsregnskabet. De valgte revisionshandlinger afhænger af revisors vurdering, herunder vurdering af risici for væsentlig fejlinformation i årsregnskabet, uanset om denne skyldes besvigelser eller fejl. Ved risikovurderingen overvejer revisor intern kontrol, der er relevant for virksomhedens udarbejdelse af et årsregnskab, der giver et retvisende billede. Formålet hermed er at udforme revisionshandlinger, der er passende efter omstændighederne, men ikke at udtrykke en konklusion om effektiviteten af virksomhedens interne kontrol. En revision omfatter endvidere vurdering af, om ledelsens valg af regnskabspraksis er passende, og om ledelsens regnskabsmæssige skøn er rimelige, samt en vurdering af den samlede præsentation af årsregnskabet.

Det er vores opfattelse, at det opnåede revisionsbevis er tilstrækkeligt og egnet som grundlag for vores konklusion.

Revisionen har ikke givet anledning til forbehold.

KONKLUSION

Det er vores opfattelse, at årsregnskabet giver et retvisende billede af selskabets aktiver, passiver og finansielle stilling pr. 31. december 2015 samt af resultatet af selskabets aktiviteter for regnskabsåret 1. januar – 31. december 2015 i overensstemmelse med lov om finansiel virksomhed.

DEN UAFHÆNGIGE REVISORS ERKLÆRINGER ...fortsat

UDTALELSE OM LEDELSESBERETNINGEN

Vi har i henhold til lov om finansiel virksomhed gennemlæst ledelsesberetningen. Vi har ikke foretaget yderligere handlinger i tillæg til den udførte revision af årsregnskabet. Det er på denne baggrund vores opfattelse, at oplysningerne i ledelsesberetningen er i overensstemmelse med årsregnskabet.

København, den 1. marts 2016

PricewaterhouseCoopers
Statsautoriseret Revisionspartnerselskab
CVR-nr. 33 77 12 31

Søren Kviesgaard
statsautoriseret revisor

Henrik Hornbæk
statsautoriseret revisor

ANVENDT REGNSKABSPRAKSIS

Årsrapporten er udarbejdet i overensstemmelse med lov om finansiel virksomhed.

Regnskabspraksis er uændret i forhold til tidligere år. Af væsentligste regnskabsprincipper kan nævnes:

KONCERNREGNSKAB

Årsrapporten indeholder, i henhold til § 137 i Bekendtgørelse om finansielle rapporter for kreditinstitutter og fondsmæglerselskaber m.fl., ikke et koncernregnskab. CAM Group Holding A/S, som er moderselskab til Carnegie Asset Management Holding A/S, udarbejder koncernregnskab.

I koncernregnskabet for CAM Group Holding A/S indgår regnskabet for Carnegie Asset Management Holding Danmark A/S samt regnskaberne for dets dattervirksomheder, Carnegie Asset Management Fondsmæglerselskab A/S, Carnegie Asset Administration A/S, Carnegie Asset Management Holding Norge AS og Carnegie Fund Management Company S.A.

FREMMED VALUTA

Regnskabet præsenteres i danske kroner, som er selskabets funktionelle valuta. Transaktioner, der er gennemført i en anden valuta end danske kroner, omregnes til danske kroner efter valutakursen på transaktionsdagen. Monetære poster i en anden valuta end danske kroner omregnes til danske kroner på grundlag af officielle valutakurser på balancedagen.

Ikke-monetære poster i en anden valuta end danske kroner omregnes til danske kroner efter valutakursen på transaktionsdagen, hvis posten er indregnet på basis af kostprisen. Hvis posten er indregnet på basis af dagsværdien, omregnes til danske kroner efter officielle valutakurser på balancedagen.

Gevinster og tab, som opstår mellem valutakursen på transaktionsdagen og afregningsdagen, indregnes i resultatopgørelsen.

Indregning af balancen for udenlandske enheder sker ved omregning til danske kroner på grundlag af officielle valutakurser på balancedagen. Kursregulering af kapitalandele vedrørende udenlandske enheder føres over egenkapitalen.

BALANCEN

Balancen består af indregnede aktiver, indregnede forpligtelser, herunder hensatte forpligtelser, og egenkapitalen, der udgør forskellen mellem disse aktiver og forpligtelser. Ved passiver forstås summen af egenkapital og indregnede forpligtelser.

Et aktiv indregnes i balancen, når det er sandsynligt, at fremtidige økonomiske fordele vil tilflyde selskabet, og aktivets værdi kan måles pålideligt. En forpligtelse indregnes i balancen, når det er sandsynligt, at fremtidige økonomiske fordele vil fragå selskabet, og forpligtelsen kan måles pålideligt.

ANVENDT REGNSKABSPRAKSIS ...fortsat

FINANSIELLE INSTRUMENTER

Finansielle aktiver og finansielle forpligtelser indregnes i balancen, når selskabet bliver underlagt det finansielle instruments kontraktmæssige bestemmelser.

Et finansielt aktiv, der er solgt eller på anden måde overdraget til en anden part, ophører på dette tidspunkt med at være indregnet i balancen. Finansielle forpligtelser ophører med at være indregnet i balancen, når forpligtelsen ophører.

Afregningsdatoen anvendes som indregningsdato.

Finansielle aktiver måles som hovedregel efter første indregning til dagsværdi. Hold-til-udløb aktiver og finansielle forpligtelser måles efter første indregning til amortiseret kostpris.

Dagsværdien af børsnoterede finansielle instrumenter fastsættes ud fra lukkekursen på balancedagen eller en anden offentliggjort kurs, der kan antages bedst at svare hertil.

KAPITALANDELE I TILKNYTTETE VIRKSOMHEDER

Andele i dattervirksomheder indregnes og måles til dattervirksomhedernes regnskabsmæssige indre værdi. Dattervirksomhedernes regnskabsmæssige indre værdi opgøres efter samme regnskabsprincipper som moderselskabet.

Resultatet af kapitalandele i tilknyttede virksomheder føres under regnskabsposten "Resultat af kapitalandele i tilknyttede virksomheder" i resultatopgørelsen.

Den regnskabsmæssige værdi af kapitalandelene opskrives eller nedskrives med resultatet af kapitalandelene samt med de eventuelle reguleringer af de tilknyttede dattervirksomheders regnskabsmæssige indre værdi, der er ført som kapitalbevægelser i de tilknyttede dattervirksomheder. Udbytte til moderselskabet fratrækkes i den regnskabsmæssige indre værdi af de tilknyttede dattervirksomheder på udbetalingstidspunktet.

Et beløb svarende til årets nettoopskrivning henlægges til reserven for nettoopskrivning efter indre værdis metode under egenkapitalen. Et beløb svarende til regnskabsårets nettonedskrivning indregnes og fradrages i en positiv reserve. Overstiger beløbet for nettonedskrivning den positive reserve inden fradrag, fradrages kun den del af nettonedskrivningen, der svarer til reserven.

SKAT

Selskabet er sambeskattet med de danske selskaber i koncernen. Den beregnede skat fordeles forholdsmæssigt mellem selskaberne.

Aktuel skat vedrørende regnskabsåret og tidligere regnskabsår indregnes, i det omfang den ikke er betalt, som en forpligtelse. Er den skat, der er betalt, større end den aktuelle skat for regnskabsåret og tidligere regnskabsår, indregnes forskellen som et aktiv.

Selskabsskat afsættes med de enkelte landes aktuelle skattesatser af periodens resultat før skat.

ANVENDT REGNSKABSPRAKSIS ...fortsat

RESULTATOPGØRELSEN

Resultatopgørelsen består af indregnede indtægter og omkostninger. Indtægter indregnes i takt med, at de indtjenes, og alle omkostningerne i takt med, at de afholdes. Alle værdireguleringer, afskrivninger, nedskrivninger og tilbageførsler af beløb, der tidligere har været indregnet i resultatopgørelsen, indregnes i resultatopgørelsen.

RENTER

Under renteindtægter og renteudgifter føres rente- og rentelignende indtægter-/udgifter, herunder renter af bankindeståender.

UDGIFTER TIL PERSONALE OG ADMINISTRATION

Her føres alene vederlag til administrationsudgifter og kontorhold o.lign.

KURSREGULERINGER

Under kursreguleringer føres alle værdireguleringer af aktiver og forpligtelser, der måles til dagsværdi.

RESULTATOPGØRELSE OG ANDEN TOTALINDKOMST

1. januar - 31. december

Note	2015 1.000 kr.	2014 1.000 kr.
1 Renteindtægter	-25	1
Netto rente- og gebyrindtægter	-25	1
2 Udgifter til personale og administration	996	972
Resultat af kapitalandele i tilknyttede virksomheder	165.157	95.177
Resultat før skat	164.136	94.206
3 Skat	-240	-239
Årets resultat	164.376	94.445
Anden totalindkomst		
Kursregulering ved omregning af udenlandske enheder	-186	-1.231
Kursregulering af aktier i CAM Group Holding A/S	40	-22
Skat af anden totalindkomst	0	0
Anden totalindkomst efter skat	-146	-1.253
Årets samlede totalindkomst	164.230	93.192

OVERSKUDSFORDELING

Årets resultat	164.376	94.445
Overført fra tidligere år	53.595	52.899
I alt til disposition	217.971	147.344
Overført fra/henlagt til lovpligtige reserver	22.170	749
Foreslået udbytte	143.250	93.000
Overført overskud	52.551	53.595
I alt anvendelse af det til disposition værende beløb	217.971	147.344

BALANCE

Pr. 31. december

Note	2015 1.000 kr.	2014 1.000 kr.
AKTIVER		
4 Tilgodehavender hos kreditinstitutter og centralbanker	1.835	1.280
5 Kapitalandele i tilknyttede virksomheder	284.353	213.897
Aktuelle skatteaktiver	478	238
AKTIVER I ALT	286.666	215.415
PASSIVER		
Andre passiver	614	617
Gæld i alt	614	617
Egenkapital		
Aktiekapital	25.000	25.000
Overkurs ved emission	30.500	30.500
Lovpligtige reserver	34.751	12.703
Overført overskud	52.551	53.595
Foreslået udbytte	143.250	93.000
Egenkapital i alt	286.052	214.798
PASSIVER I ALT	286.666	215.415

BEVÆGELSER PÅ EGENKAPITALEN

	2015 1.000 kr.	2014 1.000 kr.
Aktiekapital		
Aktiekapital ultimo foregående år	25.000	25.000
Aktiekapital ultimo året	25.000	25.000
Overkurs ved emission		
Overkurs ved emission ultimo foregående år	30.500	30.500
Overkurs ved emission ultimo året	30.500	30.500
Lovpligtige reserver		
Lovpligtige reserver ultimo foregående år	12.703	65.156
Resultat i dattervirksomheder	165.157	95.177
Kursregulering ved omregning af udenlandske enheder	-186	-1.231
Kursregulering af aktier i CAM Group Holding A/S	40	-22
Udbytte af aktier i CAM Group Holding A/S	23	51
Kursregulering af udbytte modtaget fra dattervirksomheder	-213	-65
Modtaget ekstraordinært udbytte juni 2014	0	-52.000
Vedtaget udbytte i dattervirksomheder	-142.773	-94.363
Lovpligtige reserver ultimo året	34.751	12.703
Overført overskud		
Overført overskud ultimo foregående år	53.595	52.899
Overført fra overskudsfordelingen	-780	-732
Kursregulering af udbytte modtaget fra dattervirksomheder	213	65
Vedtaget udbytte i dattervirksomheder	142.773	94.363
Modtaget ekstraordinært udbytte juni 2014	0	52.000
Vedtaget ekstraordinært udbytte juni 2014	0	-52.000
Foreslået udbytte	-143.250	-93.000
Overført overskud ultimo året	52.551	53.595
Foreslået udbytte		
Foreslået udbytte ultimo foregående år	93.000	62.794
Vedtaget ekstraordinært udbytte juni 2014	0	52.000
Udbetalt udbytte	-93.000	-114.794
Foreslået udbytte	143.250	93.000
Foreslået udbytte ultimo året	143.250	93.000
Egenkapital ultimo foregående år	214.798	236.349
Egenkapital ultimo året	286.052	214.798

Selskabets aktiekapital er fordelt på 25.000 aktier á 1.000 kr. i alt 25.000.000 kr.

NOTER

		2015 1.000 kr.	2014 1.000 kr.
NOTE 1	Renteindtægter		
	Tilgodehavender hos kreditinstitutter og centralbanker	-25	1
	I alt renteindtægter	-25	1
NOTE 2	Udgifter til personale og administration		
	Vederlag for bestyrelsesfunktionen	500	550
	Lønninger	158	111
	Øvrige administrationsomkostninger	338	311
	I alt udgifter til personale og administration	996	972
	Bestyrelsesfunktionen		
	Harald Mix	0	0
	Hugo Andersen	250	250
	Steinar Lundstrøm	0	0
	Søren Johansen	0	0
	Steen Svendsen	250	250

Der aflønnes alene et fast honorar for medlemmer af bestyrelsen i Carnegie Asset Management Holding Danmark A/S. Virksomheden har ingen pensionsforpligtelse over for medlemmer af bestyrelsen.

Direktionen modtager ikke nogen former for løn i Carnegie Asset Management Holding Danmark A/S.

Med henvisning til regnskabsbekendtgørelsen § 121 kan det oplyses at der ikke er udbetalt løn til direktion eller andre ansatte, der har væsentlig indflydelse på virksomhedens risikoprofil.

NOTER ...fortsat

	2015	2014
	1.000 kr.	1.000 kr.
NOTE 2 ...fortsat		
Bestyrelsens og direktionens aflønning i andre koncernselskaber		
Der er ikke udbetalt eller optjent vederlag til bestyrelsen i 2015 eller 2014 i andre koncernselskaber i CAM koncernen.		
Direktionsfunktionen i Carnegie Asset Management Fondsmæglerselskab A/S:		
Direktør Bo Knudsen:		
Fast vederlag	1.055	1.055
Variabelt vederlag	0	500
Direktør Bo Knudsens samlede vederlag i koncernen andrager	16.547	13.989
Beløbet er udbetalt i Carnegie Asset Management Fondsmæglerselskab A/S		

NOTER ...fortsat

		2015 1.000 kr.	2014 1.000 kr.
NOTE 3	Skat		
	Beregnet skat af årets indkomst	-240	-238
	Rentegodtgørelse/rentetillæg af skattebetaling	0	-1
	I alt skat	-240	-239
	Dansk skatteprocent	23,50%	24,50%
	Resultat af tilknyttede virksomheder	-23,65%	-24,75%
	Effektiv skatteprocent	-0,15%	-0,25%
	som fremkommer således:		
	Resultat før skat	164.136	94.206
	Skat i resultatopgørelsen	-240	-239
	Skat i procent af resultat før skat	-0,15%	-0,25%
NOTE 4	Tilgodehavender hos kreditinstitutter og centralbanker		
	Anfordring hos kreditinstitutter	1.835	1.280
	I alt tilgodehavender hos kreditinstitutter og centralbanker	1.835	1.280
	Tilgodehavende hos kreditinstitutter	1.835	1.280
	I alt tilgodehavender hos kreditinstitutter og centralbanker	1.835	1.280

NOTER ...fortsat

	2015 1.000 kr.	2014 1.000 kr.
NOTE 5		
Kapitalandele i tilknyttede virksomheder		
Samlet anskaffelsessum pr. 1. januar	106.831	106.831
Samlet anskaffelsessum	106.831	106.831
Samlede opskrivninger pr. 1. januar	107.066	126.450
Årets opskrivninger	165.157	95.177
Årets valutakursregulering tilknyttede virksomheder	-186	-1.231
Årets kursregulering af aktier i CAM Group Holding A/S	40	-22
Udbytte af aktier i CAM Group Holding A/S	23	51
Ekstraordinært udbytte juni 2014	0	-52.000
Modtaget udbytte	-94.578	-61.359
Samlede opskrivninger	177.522	107.066
Bogført værdi pr. 1. januar	213.897	233.281
Bogført værdi	284.353	213.897
Heraf foreslået udbytte i tilknyttede virksomheder	142.773	94.363

Kapitalandelene omfatter følgende tilknyttede virksomheder:

Carnegie Asset Management Fondsmæglerselskab A/S

Hjemsted:	Dampfærgevej 26, 2100 København Ø
Ejerandel:	100,0%
Indre værdi:	241,8 mio. kr.
Årets resultat:	142,8 mio. kr.
Aktivitet:	Porteføljeforvaltning
Gns. antal beskæftigede:	79,1

NOTER ...fortsat

NOTE 5 .. fortsat **Carnegie Asset Administration A/S**

Hjemsted:	Dampfærgevej 26, 2100 København Ø
Ejerandel:	100,0%
Indre værdi:	6,1 mio. kr.
Årets resultat:	1,4 mio. kr.
Aktivitet:	Administration af investeringsforeninger
Gns. antal beskæftigede:	9,2

Carnegie Asset Management Holding Norge AS

Hjemsted:	Fjordalléen 16, Oslo
Ejerandel:	100%
Indre værdi:	12,2 mio. kr.
Årets resultat:	5,1 mio. kr.
Aktivitet:	Porteføljevaltning
Gns. antal beskæftigede:	10,2

Carnegie Fund Management Company S.A.

Hjemsted:	5, Place de la Gare, Luxembourg
Ejerandel:	100%
Indre værdi:	24,3 mio. kr.
Årets resultat:	15,8 mio. kr.
Aktivitet:	Administration af investeringsforeninger
Gns. antal beskæftigede:	0,5

NOTER, HVORTIL DER IKKE HENVISES

		2015	2014
		1.000 kr.	1.000 kr.
NOTE 6	Kapitalprocent		
	Kapitalgrundlag	142.802	121.798
	Samlede risikoeksponeringer, jf. art. 92, CRR	284.722	214.154
	 Kapitalprocent	 50,2%	 56,9%
	Kernekapital i pct. af eksponeringer	37,9%	50,9%
	 Ifølge loven skal kapitalprocenten mindst udgøre	 8,0%	 8,0%
	Faste omkostninger		
	Udgifter til personale m.v. og administration	972	770
	Faste omkostninger i alt	972	770
	25% heraf	243	193
	 Kapitalgrundlag til opfyldelse heraf	 142.802	 121.798
NOTE 7	Kapitalforhold		
	Egenkapital	286.052	214.798
	Andre reserver	-34.751	-12.703
	Foreslået udbytte	-143.250	-93.000
	Kernekapital efter fradrag	108.051	109.095
	Supplerende kapital	34.751	12.703
	Kapitalgrundlag	142.802	121.798

NOTER, HVORTIL DER IKKE HENVISES ...fortsat

NOTE 8	HOVEDTAL	2015	2014	2013	2012	2011
	Netto rente- og gebyrindtægter	-25	1	1	3	182
	Kursreguleringer	0	0	0	5	276
	Udgifter til personale og administration	996	972	770	1.439	3.159
	Resultat af kapitalandele i tilknyttede virksomheder	165.157	95.177	62.398	81.118	71.818
	Årets resultat	164.376	94.445	61.824	80.012	69.316
	Egenkapital	286.052	214.798	236.349	263.065	191.831
	Aktiver i alt	286.666	215.415	236.861	263.568	193.129
	NØGLETAL	2015	2014	2013	2012	2011
	Kapitalgrundlag i forhold til minimumskapitalkrav	1.913	1.636	2.326	2.360	2.459
	Kapitalprocent	50,2	56,9	74,2	68,0	95,3
	Kernekapitalprocent	37,9	50,9	46,3	42,8	54,1
	Egenkapitalforrentning før skat (%)	65,5	41,8	24,7	35,0	39,4
	Egenkapitalforrentning efter skat (%)	65,6	41,9	24,8	35,2	39,5
	Indtjening pr. Omkostningskrone	166	98	81	56	23

NOTER, HVORTIL DER IKKE HENVISES ...fortsat

NOTE 9

Eventualforpligtelser

Koncernens danske selskaber hæfter solidarisk for skat af koncernens sambeskattede indkomst m.v. Det samlede beløb fremgår af årsrapporten for CAM Holding 1 DK ApS, der er administrationselskabet i forhold til sambeskatningen.

Selskabet har ikke herudover påtaget sig andre kautions-, garanti- eller lignende forpligtelser.

NOTE 10

Nærtstående parter

Hele selskabets aktiekapital er ejet af CAM Group Holding A/S.

Selskabets nærtstående parter omfatter ud over CAM-koncernens øvrige selskaber, bestyrelsen og direktionen i selskabet.

Selskabet har indgået aftale med datterselskabet Carnegie Asset Management Fondsmæglerselskab A/S om fordeling af fælles omkostninger. Omkostningerne udgjorde i størrelsesordenen 0,3 mio.kr. for regnskabsåret 2015.

Der er i 2015 ikke indgået transaktioner med nærtstående parter ud over de ovenfor nævnte samt modtaget udbytte fra dattervirksomheder og udbetalt udbytte til CAM Group Holding A/S samt vederlag til bestyrelsen og for direktionsfunktionen.

Moderselskabet CAM Group Holding A/S udarbejder koncernregnskab, hvori datterselskabet Carnegie Asset Management Holding Danmark A/S indgår.

Koncernregnskabet kan rekvireres hos CAM Group Holding A/S, Dampfærgevej 26, 2100 København Ø.

NOTE 11

Finansielle risici

Selskabets finansielle risiko består hovedsageligt i placeringen af likviditet på anfordrings- eller depositovilkår i danske og udenlandske pengeinstitutter.

NOTE 12

Ledelseshverv

Bestyrelsesmedlemmers og direktionens ledelseshverv i erhvervsdrivende virksomheder pr. 31. december 2015.

Harald Mix:

Bestyrelsesformand i CAM Group Holding A/S

Bestyrelsesformand i Altor Equity Partners AB

Bestyrelsesformand i Altor AB

Bestyrelsesformand i Altor Holding AB

Bestyrelsesmedlem i CAM Holding 1 DK ApS

Bestyrelsesmedlem i CAM Holding 2 DK ApS

Bestyrelsesmedlem i Altor Equity Partners A/S

Bestyrelsesmedlem i Altor Equity Partners AS

Bestyrelsesmedlem i Fastighets AB Bombicilla

Bestyrelsesmedlem i Bombicilla Holding Aktiebolag

NOTER, HVORTIL DER IKKE HENVISES ...fortsat

NOTE 12 ..fortsat

Ledelseshverv

Harald Mix fortsat:

Bestyrelsesmedlem i Carnegie Investment Bank AB

Bestyrelsesmedlem i Carnegie Holding AB

Bestyrelsesmedlem i Ett Hem Sverige AB

Bestyrelsesmedlem i Stora Älgharan AB

Bestyrelsesmedlem i Kallskär AB

Bestyrelsessuppleant i Herrsunda Holding Aktiebolag

Administrerende direktør i CAM Holding 1 DK ApS

Administrerende direktør i CAM Holding 2 DK ApS

Søren Johansen:

Direktør i Altor Equity Partners A/S

Bestyrelsesformand i Wrist Ship Supply Holding A/S

Bestyrelsesformand i W.S.S Holding A/S

Bestyrelsesformand i Wrist Ship Supply A/S

Bestyrelsesformand i Haarslev Industries A/S

Bestyrelsesformand i Haarslev Group A/S

Bestyrelsesformand i Haarslev Group Holding A/S

Bestyrelsesformand i Norican Global A/S

Bestyrelsesformand i Statens Ejendomssalg A/S

Bestyrelsesformand i Okholm ApS

Bestyrelsesformand i CAM Holding 1 DK ApS

Bestyrelsesformand i CAM Holding 2 DK ApS

Bestyrelsesmedlem i CAM Group Holding A/S

Bestyrelsesmedlem i PSR ApS

Bestyrelsesmedlem i Hamlet Protein A/S

Bestyrelsesmedlem i New Nutrition ApS

Bestyrelsesmedlem i New Nutrition Holding ApS

Hugo Andersen:

Direktør i Pynten ApS

Direktør i Tonnage I ApS

Direktør i Norling A ApS

Bestyrelsesformand i CS&CO A/S

Bestyrelsesformand i CS&CO Holding A/S

Bestyrelsesmedlem i Carnegie Asset Management Fondsmæglerselskab A/S

Bestyrelsesmedlem i CAM Group Holding A/S

Bestyrelsesmedlem i K/S Alliance Bulk

Bestyrelsesmedlem i Komplementarselskabet EE – Ratingen ApS

Steen Svendsen:

Bestyrelsesmedlem i CAM Group Holding A/S

Steinar Lundstrøm:

Administrerende direktør i Carnegie Kapitalforvaltning AS

Leder af valgkomiteen i Verdipapirfondenes forening (VFF)

Bestyrelsesformand i Carnegie Investor Service AS

Bestyrelsesformand i Carnegie Fund Management Company S.A.

Bestyrelsesformand i Lundstrøm Holding AS

Bestyrelsesformand i Lundstrøm AS

NOTER, HVORTIL DER IKKE HENVISES ...fortsat

NOTE 12 ..fortsat

Ledelseshverv

Steinar Lundstrøm fortsat:

Bestyrelsesmedlem i Carnegie Asset Management Holding Norge AS

Bestyrelsesmedlem i Carnegie Asset Administration A/S

Bestyrelsesmedlem i Carnegie Asset Management Fondsmæglerselskab A/S

Bestyrelsesmedlem i CAM Group Holding A/S

Bo Almar Knudsen:

Administrerende direktør i Carnegie Asset Management Fondsmæglerselskab A/S

Administrerende direktør i CAM Group Holding A/S

Bestyrelsesformand i Carnegie Asset Administration A/S

Carnegie Asset Management Holding Danmark A/S

Dampfærgevej 26
2100 København Ø
Telefon 35 46 35 00
Telefax 35 46 36 00

CVR nr. 19 13 81 00

Bestyrelse:

Harald Mix (formand)
Søren Johansen
Hugo Andersen
Steen Svendsen
Steinar Lundstrøm

Direktion:

Bo Almar Knudsen

Revision:

PricewaterhouseCoopers Statsautoriseret Revisionspartnerselskab
CVR-nr. 33 77 12 31