



# **LINAK Holding A/S**

**Årsrapport  
for perioden 1/7 2020 - 30/6 2021**

**(26. regnskabsår)**

CVR nr.: 18 93 95 76  
Smedevænget 8  
6430 Nordborg

Forelagt og godkendt på selskabets  
ordinære generalforsamling den  
29. november 2021

---

Lene Jensen



## Indhold

Ledespåtegning	2
Den uafhængige revisors revisionspåtegning	3
Ledelsesberetning	6
Selskabsoplysninger	6
Koncernoversigt	7
Hoved- og nøgletaloversigt for koncernen	8
Beretning	9
Koncern- og årsregnskab 1. juli 2020 – 30. juni 2021	12
Anvendt regnskabspraksis	12
Resultatopgørelse for 2020/21	22
Balance pr. 30. juni 2021	23
Egenkapitalopgørelse	25
Pengestrømsopgørelse	26
Noter	27



## Ledespåtegning

Bestyrelse og direktion har dags dato behandlet og godkendt årsrapporten for 2020/21 for LINAK Holding A/S.

Årsrapporten er aflagt i overensstemmelse med årsregnskabsloven. Vi anser den valgte regnskabspraksis for hensigtsmæssig.

Der er vores opfattelse, at koncernregnskabet og årsregnskabet giver et retvisende billede af koncernens og moderselskabets aktiver, passiver og finansielle stilling pr. 30. juni 2021 samt af resultatet af koncernens og moderselskabets aktiviteter og pengestrømme for regnskabsåret 1. juli 2020 - 30. juni 2021.

Det er endvidere vores opfattelse, at ledelsesberetningen indeholder en retvisende redegørelse for udviklingen i koncernens og moderselskabets aktiviteter og økonomiske forhold, årets resultat og af koncernens og moderselskabets finansielle stilling.

Årsrapporten indstilles til generalforsamlingens godkendelse.

Guderup, den 29. november 2021

Direktion:

Bent Jensen

Bestyrelse:

Lene Jensen  
*formand*

Bent Jensen

Per Egebæk Have

Marie Joo Kim Jensen



# Den uafhængige revisors revisionspåtegning

## Til kapitalejerne i LINAK Holding A/S

### Konklusion

Det er vores opfattelse, at koncernregnskabet og årsregnskabet giver et retvisende billede af koncernens og selskabets aktiver, passiver og finansielle stilling pr. 30. juni 2021 samt af resultatet af koncernens og selskabets aktiviteter og pengestrømme for regnskabsåret 1. juli 2020 - 30. juni 2021 i overensstemmelse med årsregnskabsloven.

Vi har revideret koncernregnskabet og årsregnskabet for LINAK Holding A/S for regnskabsåret 1. juli 2020 - 30. juni 2021, der omfatter anvendt regnskabspraksis, resultatopgørelse, balance, egenkapitalopgørelse, pengestrømsopgørelse og noter for såvel koncernen som selskabet ("regnskabet").

### Grundlag for konklusion

Vi har udført vores revision i overensstemmelse med internationale standarder om revision og de yderligere krav, der er gældende i Danmark. Vores ansvar ifølge disse standarder og krav er nærmere beskrevet i revisionspåtegningens afsnit Revisors ansvar for revisionen af regnskabet. Vi er uafhængige af koncernen i overensstemmelse med International Ethics Standards Board for Accountants' internationale retningslinjer for revisorers etiske adfærd (IESBA Code) og de yderligere etiske krav, der er gældende i Danmark, ligesom vi har opfyldt vores øvrige etiske forpligtelser i henhold til disse krav og IESBA Code. Det er vores opfattelse, at det opnåede revisionsbevis er tilstrækkeligt og egnet som grundlag for vores konklusion.

### Udtalelse om ledelsesberetningen

Ledelsen er ansvarlig for ledelsesberetningen.

Vores konklusion om regnskabet omfatter ikke ledelsesberetningen, og vi udtrykker ingen form for konklusion med sikkerhed om ledelsesberetningen.

I tilknytning til vores revision af regnskabet er det vores ansvar at læse ledelsesberetningen og i den forbindelse overveje, om ledelsesberetningen er væsentligt inkonsistent med regnskabet eller vores viden opnået ved revisionen eller på anden måde synes at indeholde væsentlig fejlinformation.

Vores ansvar er derudover at overveje, om ledelsesberetningen indeholder krævede oplysninger i henhold til årsregnskabsloven.

Baseret på det udførte arbejde er det vores opfattelse, at ledelsesberetningen er i overensstemmelse med koncernregnskabet og årsregnskabet og er udarbejdet i overensstemmelse med årsregnskabslovens krav. Vi har ikke fundet væsentlig fejlinformation i ledelsesberetningen.

### Ledelsens ansvar for regnskabet

Ledelsen har ansvaret for udarbejdelsen af et koncernregnskab og et årsregnskab, der giver et retvisende billede i overensstemmelse med årsregnskabsloven. Ledelsen har endvidere ansvaret for den interne



kontrol, som ledelsen anser for nødvendig for at udarbejde et regnskab uden væsentlig fejlinformation, uanset om denne skyldes besvigelser eller fejl.

Ved udarbejdelsen af regnskabet er ledelsen ansvarlig for at vurdere koncernens og selskabets evne til at fortsætte driften; at oplyse om forhold vedrørende fortsat drift, hvor dette er relevant; samt at udarbejde regnskabet på grundlag af regnskabsprincippet om fortsat drift, medmindre ledelsen enten har til hensigt at likvidere koncernen eller selskabet, indstille driften eller ikke har andet realistisk alternativ end at gøre dette.

### **Revisors ansvar for revisionen af regnskabet**

Vores mål er at opnå høj grad af sikkerhed for, om regnskabet som helhed er uden væsentlig fejlinformation, uanset om denne skyldes besvigelser eller fejl, og at afgive en revisionspåtegning med en konklusion. Høj grad af sikkerhed er et højt niveau af sikkerhed, men er ikke en garanti for, at en revision, der udføres i overensstemmelse med internationale standarder om revision og de yderligere krav, der er gældende i Danmark, altid vil afdække væsentlig fejlinformation, når sådan findes. Fejlinformationer kan opstå som følge af besvigelser eller fejl og kan betragtes som væsentlige, hvis det med rimelighed kan forventes, at de enkeltvis eller samlet har indflydelse på de økonomiske beslutninger, som brugerne træffer på grundlag af regnskabet.

Som led i en revision, der udføres i overensstemmelse med internationale standarder om revision og de yderligere krav, der er gældende i Danmark, foretager vi faglige vurderinger og opretholder professionel skepsis under revisionen. Herudover:

- Identificerer og vurderer vi risikoen for væsentlig fejlinformation i regnskabet, uanset om denne skyldes besvigelser eller fejl, udformer og udfører revisionshandling som reaktion på disse risici samt opnår revisionsbevis, der er tilstrækkeligt og egnet til at danne grundlag for vores konklusion. Risikoen for ikke at opdage væsentlig fejlinformation forårsaget af besvigelser er højere end ved væsentlig fejlinformation forårsaget af fejl, idet besvigelser kan omfatte sammensværgelser, dokumentfalsk, bevidste udeladelser, vildledning eller tilsidesættelse af intern kontrol.
- Opnår vi forståelse af den interne kontrol med relevans for revisionen for at kunne udforme revisionshandling, der er passende efter omstændighederne, men ikke for at kunne udtrykke en konklusion om effektiviteten af koncernens og selskabets interne kontrol.
- Tager vi stilling til, om den regnskabspraksis, som er anvendt af ledelsen, er passende, samt om de regnskabsmæssige skøn og tilknyttede oplysninger, som ledelsen har udarbejdet, er rimelige.
- Konkluderer vi, om ledelsens udarbejdelse af regnskabet på grundlag af regnskabsprincippet om fortsat drift er passende, samt om der på grundlag af det opnåede revisionsbevis er væsentlig usikkerhed forbundet med begivenheder eller forhold, der kan skabe betydelig tvivl om koncernens og selskabets evne til at fortsætte driften. Hvis vi konkluderer, at der er en væsentlig usikkerhed, skal vi i vores revisionspåtegning gøre opmærksom på oplysninger herom i regnskabet eller, hvis sådanne oplysninger ikke er tilstrækkelige, modificere vores konklusion. Vores konklusioner er baseret på det revisionsbevis, der er opnået frem til datoen for vores revisionspåtegning. Fremtidige begivenheder eller forhold kan dog medføre, at koncernen og selskabet ikke længere kan fortsætte driften.
- Tager vi stilling til den samlede præsentation, struktur og indhold af regnskabet, herunder noteoplysningerne, samt om regnskabet afspejler de underliggende transaktioner og begivenheder på en sådan måde, at der gives et retvisende billede heraf.
- Opnår vi tilstrækkeligt og egnet revisionsbevis for de finansielle oplysninger for virksomhederne eller forretningsaktiviteterne i koncernen til brug for at udtrykke en konklusion om



koncernregnskabet. Vi er ansvarlige for at lede, føre tilsyn med og udføre koncernrevisionen. Vi er eneansvarlige for vores revisionskonklusion.

Vi kommunikerer med den øverste ledelse om blandt andet det planlagte omfang og den tidsmæssige placering af revisionen samt betydelige revisionsmæssige observationer, herunder eventuelle betydelige mangler i intern kontrol, som vi identificerer under revisionen.

Aarhus, den 29. november 2021

**PricewaterhouseCoopers**

Statsautoriseret Revisionspartnerselskab

*CVR-nr. 33 77 12 31*

Claus Lindholm Jacobsen  
statsautoriseret revisor  
mne23328

Claus Lyngsø Sørensen  
statsautoriseret revisor  
mne34539



## Ledelsesberetning

### Selskabsoplysninger

LINAK Holding A/S  
Smedevænget 8, Guderup  
6430 Nordborg

Telefon: +45 73 15 15 15  
Telefax: +45 74 45 80 48  
Hjemmeside: [www.linak.com](http://www.linak.com)  
E-mail: [linak@linak.com](mailto:linak@linak.com)

CVR-nr.: 18 93 95 76  
Stiftet: 25. november 1995  
Hjemsted: Guderup  
Regnskabsår: 1. juli – 30. juni

### Bestyrelse

Lene Jensen (formand)  
Bent Jensen  
Per Egebæk Have  
Marie Joo Kim Jensen

### Direktion

Bent Jensen, direktør

### Revision

PricewaterhouseCoopers  
Statsautoriseret Revisionspartnerselskab  
Jens Chr. Skous Vej 1  
8000 Aarhus

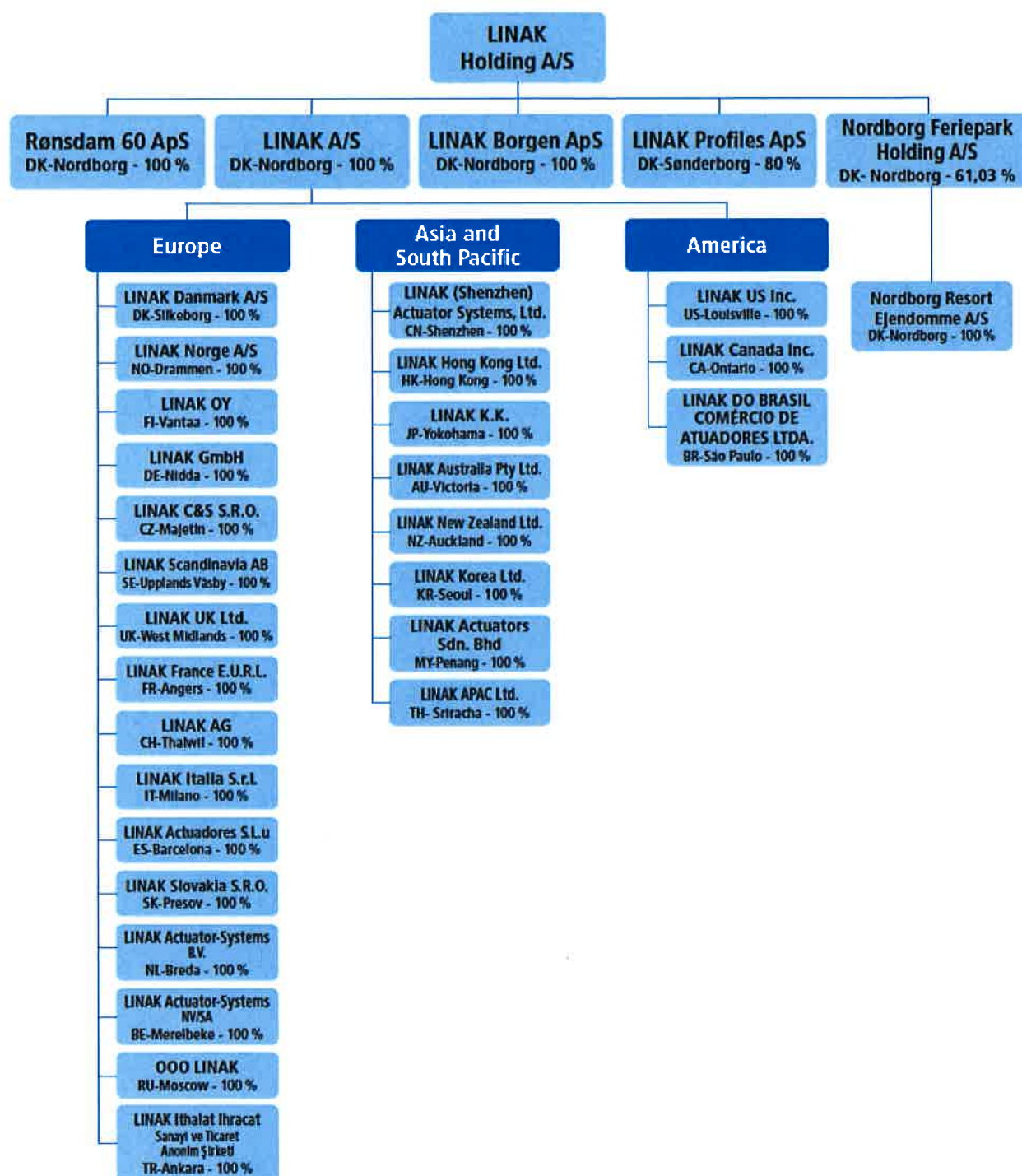
CVR-nr. 33 77 12 31

### Generalforsamling

Ordinær generalforsamling afholdes den 29. november 2021.



## Ledelsesberetning - koncernoversigt







## Ledelsesberetning

### Hoved- og nøgletaloversigt for koncernen (t.kr.)

#### Hovedtal

	2020/21	2019/20	2018/19	2017/18	2016/17
<b>Nettoomsætning</b>	<b>4.021.534</b>	<b>4.202.868</b>	<b>4.119.670</b>	<b>3.801.675</b>	<b>3.574.389</b>
Bruttoresultat	1.157.717	1.296.912	1.354.557	1.378.322	1.328.664
Resultat af ordinær primær drift	571.709	710.838	776.557	791.551	806.913
Resultat af primær drift	551.116	697.288	765.897	793.161	807.916
Resultat af finansielle poster	321.923	38.844	124.826	18.802	26.951
Resultat før skat	878.002	736.133	890.723	811.963	834.867
<b>Koncernens andel af årets resultat</b>	<b>745.002</b>	<b>572.885</b>	<b>694.981</b>	<b>629.413</b>	<b>638.698</b>

Anlægsaktiver	5.173.091	4.505.083	4.179.510	3.749.296	3.285.705
Omsætningsaktiver	2.565.015	2.513.646	2.244.980	1.963.928	1.747.965
<b>Aktiver i alt</b>	<b>7.738.106</b>	<b>7.018.728</b>	<b>6.424.490</b>	<b>5.713.224</b>	<b>5.033.670</b>
<b>Egenkapital</b>	<b>6.697.133</b>	<b>6.114.435</b>	<b>5.546.015</b>	<b>4.848.677</b>	<b>4.225.913</b>
Hensatte forpligtelser	97.043	110.382	100.213	78.123	63.117
Langfristet gæld	146	50.901	55	4.635	16.373
Kortfristet gæld	894.193	735.940	771.663	777.091	727.190

Pengestrøm fra driftsaktivitet	726.965	661.066	740.459	598.911	698.955
Pengestrøm til investering, netto	-475.073	-499.256	-575.654	-549.310	-675.858
Heraf immaterielle anlægsaktiver	-1.032	-7.806	-3.444	-11.143	-13.803
Heraf materielle anlægsaktiver	-448.149	-264.204	-202.564	-286.235	-234.326
Pengestrøm fra finansiering	-182.155	48.889	-4.515	-11.869	-4.304
<b>Pengestrøm i alt</b>	<b>69.737</b>	<b>210.699</b>	<b>160.290</b>	<b>37.732</b>	<b>18.793</b>

#### Nøgletal

<b>Bruttomargin</b>	<b>28,8%</b>	<b>30,9%</b>	<b>32,9%</b>	<b>36,3%</b>	<b>37,2%</b>
EBIT Margin	13,7%	16,6%	18,6%	20,9%	22,6%
Resultatgrad	18,5%	13,6%	16,9%	16,6%	17,9%
Nettoinvesteringsprocent	11,2%	6,5%	5,0%	7,8%	6,9%
Likviditetsgrad	286,9%	341,6%	290,9%	252,7%	240,4%
Egenkapitalandel (soliditet)	86,5%	87,1%	86,3%	84,9%	84,0%
Egenkapitalforrentning	11,6%	9,8%	13,4%	13,9%	16,3%

Ovennævnte nøgletal er, i de tilfælde hvor nøgletallene er defineret af Den Danske Finansanalytikerforening, beregnet i overensstemmelse hermed.

Der henvises til definitioner og begreber under anvendt regnskabspraksis.



# Ledelsesberetning

## Beretning

### Hovedaktivitet

Selskabets hovedaktivitet er at eje aktier i LINAK A/S.

Koncernens hovedaktivitet er udvikling, produktion og salg af lineære aktuatorer med tilhørende styringer.

### Udviklingen i aktiviteter og økonomiske forhold

#### *Årets resultat*

Koncernens resultat for 2020/21 er et overskud før skat på 878 mio. kr., hvilket er en stigning på 142 mio. kr. Koncernens omsætning er faldet med 181 mio. kr. til 4.022 mio. kr.

Årsagen til stigningen i resultat før skat skyldes primært afkast af finansielle investeringer, mens Covid-19 udbruddet har påvirket både omsætning og resultat af primær drift negativt især i første periode af regnskabsåret. Sidst i regnskabsåret har både omsætning og indtjening udviklet sig positivt og det forventes ikke at Covid-19 kommer til at påvirke resultatet negativt i det kommende regnskabsår.

Resultatet anses derfor for tilfredsstillende.

#### *Nye produkter*

I det forløbne regnskabsår er der satset dels på videreudvikling af eksisterende produkter, dels på udvikling af kundespecifikke produkter.

#### *Kapitalberedskab*

Koncernens egenkapital er pr. 30. juni 2021 på 6.697 mio. kr. Koncernens soliditet er således på 87%.

#### **Forventninger til fremtiden**

Indenfor det næste år forventes omsætningen at stige 5-10%, mens indtjeningen forventes at være uændret, dog afhængig af udviklingen i afkastet af andre værdipapirer.

#### **Risikoforhold**

##### *Generelle risici*

Koncernens forretning er bredt ud over flere forretningsområder, og herved sikres det, at enkeltstående udfald eller nedgange i markeder ikke er eksistenstruende. Koncernens produkter er også af en sådan karakter, at der er lav eller ingen risiko for enkeltstående begivenheders indflydelse på fortsat drift.



# Ledelsesberetning

## Beretning

### *Finansielle risici*

Koncernen er som følge af sin soliditet og sit finansielle beredskab kun begrænset eksponeret overfor ændringer i renteniveauet. Koncernen er i nogen grad eksponeret overfor valutarisici for så vidt angår den løbende drift. Som udgangspunkt søges køb og salg i fremmed valuta udlignet.

### **Videnressourcer**

Koncernen har et meget omfattende uddannelsesprogram. En væsentlig del af al uddannelse sker via interne kurser, der afholdes for alle koncernens medarbejdere. Hermed sikres en kontinuerlig opbygning og vedligeholdelse af alle nødvendige kompetencer.

### **Redegørelse for samfundsansvar jævnfør årsregnskabslovens §99 a**

For en samlet redegørelse henvises til virksomhedens hjemmeside:

**<https://www.linak.com/about-linak/csr/corporate-social-responsibility99a-2021/>**

### **Redegørelse for den kønsmæssige sammensætning af ledelsen, jf. årsregnskabslovens § 99b**

I LINAK Holding A/S koncernen er to selskaber forpligtet til at redegøre for den kønsmæssige sammensætning af ledelsen ifølge årsregnskabsloven. Det drejer sig om LINAK Holding A/S og LINAK A/S, hvor der i førstnævnte ikke er nogen ansatte. Det er kun disse to selskaber, der er inkluderet i nærværende redegørelse for den kønsmæssige sammensætning af ledelsen.

Bestyrelsen i LINAK Holding A/S består af to mænd og to kvinder, hvorved der er opnået ligelig fordeling i den øverste ledelse.

Medarbejdersammensætningen ved LINAK A/S afspejler, at virksomheden arbejder indenfor en teknisk branche, hvor der typisk uddannes langt flere mænd end kvinder. Der er derfor en stor overvægt af mandlige medarbejdere i forhold til kvindelige.

På de øvrige ledelsesniveauer er det LINAK A/S' politik, at øge andelen af kvindelige ledere. Ved rekruttering af nye medarbejdere i øvrige ledelseslag, har der under særlig hensyntagen til kompetencer og erfaring været fokus på at rekruttere ligeligt mellem kvinder og mænd. Andelen af kvindelige ledere udgør 20%, hvilket er en stigning i forhold til sidste år.



## **Ledelsesberetning**

### **Beretning**

#### **Miljøforhold**

LINAK A/S er certificeret efter ISO 9001 (kvalitet), ISO 14001 (miljø) og de 2 standarder OHSAS 18001 og Arbejdstilsynets bekendtgørelse 87 (arbejdsmiljø).

#### **Forsknings- og udviklingsaktiviteter**

Konstant udvikling af nye produkter og koncepter er et af LINAK's kerneområder, og i det forløbne regnskabsår er der påbegyndt videreudvikling af eksisterende produktplatforme, der målrettet er dedikeret nye applikationer.



## Koncern- og årsregnskab 1. juli 2020 – 30. juni 2021

### Anvendt regnskabspraksis

Årsrapporten for LINAK Holding A/S for 2020/21 er aflagt i overensstemmelse med årsregnskabslovens bestemmelser for klasse C-virksomheder (stor).

Årsregnskabet er aflagt i TDKK.

Årsregnskabet er aflagt efter samme regnskabspraksis som sidste år.

### Generelt om indregning og måling

Aktiver indregnes i balancen, når det er sandsynligt, at fremtidige økonomiske fordele vil tilflyde selskabet, og aktivets værdi kan måles pålideligt.

Forpligtelser indregnes i balancen, når det er sandsynligt, at fremtidige økonomiske ressourcer vil fragå selskabet, og forpligtelsens værdi kan måles pålideligt.

Ved første indregning måles aktiver og forpligtelser til kostpris. Efterfølgende måles aktiver og forpligtelser som beskrevet for hver enkelt regnskabspost nedenfor.

Ved indregning og måling tages hensyn til gevinster, tab og risici, der fremkommer, inden årsrapporten aflægges, og som be- eller afkræfter forhold, der eksisterede på balancedagen.

Indtægter indregnes i resultatopgørelsen i takt med at de indtjenes, herunder indregnes værdireguleringer af finansielle aktiver og forpligtelser, der måles til dagsværdi eller amortiseret kostpris. Endvidere indregnes omkostninger, der er afholdt for at opnå årets indtjening, herunder afskrivninger, nedskrivninger og hensatte forpligtelser samt tilbageførsler som følge af ændrede regnskabsmæssige skøn af beløb, der tidligere har været indregnet i resultatopgørelsen.

### Koncernregnskabet

Koncernregnskabet omfatter LINAK Holding A/S og tilknyttede virksomheder, hvori LINAK Holding A/S direkte eller indirekte besidder mere end 50% af stemmerettighederne eller på anden måde har bestemmende indflydelse.

Koncernregnskabet udarbejdes som en sammenlægning af moderselskabets og de enkelte tilknyttede virksomheders reviderede regnskaber, der alle er aflagt i overensstemmelse med LINAK's regnskabspraksis.

Ved konsolideringen foretages eliminering af koncerninterne indtægter og udgifter, aktiebidsidelser, interne mellemværender og udbytter, samt realiserede og urealiserede fortjenester og tab ved transaktioner mellem de konsoliderede virksomheder.

### Virksomhedsovertagelser

Ved køb af dattervirksomheder opgøres på anskaffelsestidspunktet forskellen mellem kostprisen og den regnskabsmæssige indre værdi i den købte virksomhed, efter at de enkelte aktiver og forpligtelser er reguleret til dagsværdi (overtagelsesmetoden). Kostprisen omfatter dagsværdien af det betalte vederlag. Omkostninger til rådgivere mv., der er direkte



## Anvendt regnskabspraksis

forbundet med virksomhedsovertagelsen, indregnes i resultatopgørelsen, resterende positive forskelsbeløb indregnes i balancen under immaterielle anlægsaktiver som goodwill, der afskrives lineært i resultatopgørelsen over forventet brugstid. Resterende negative forskelsbeløb indregnes i resultatopgørelsen på overtagelsesdagen.

Positive og negative forskelsbeløb fra erhvervede virksomheder kan, som følge af ændring i indregning og måling af overtagne nettoaktiver, reguleres indtil 12 måneder efter overtagelsen. Disse reguleringer afspejler sig samtidig i værdien af goodwill eller negativ goodwill, herunder i allerede foretagne afskrivninger. Ligeledes reguleres ændringen i betingede vederlag i værdien af goodwill eller negativ goodwill.

Afskrivning på goodwill indregnes i posten af- og nedskrivninger.

## Minoritetsinteresser

Minoritetsinteresser udgør en andel af koncernens samlede egenkapital. Årets resultat fordeles i resultatdisponeringen på den del, som kan henføres til minoriteterne og den del, som kan henføres til modervirksomhedens kapitalejere. Minoritetsinteresser indregnes til den regnskabsmæssige værdi af de overtagne aktiver og forpligtelser på tidspunktet for erhvervelse af dattervirksomheder.

## Omregning af fremmed valuta

Transaktioner i fremmed valuta omregnes ved første indregning til transaktionsdagens kurs. Valutakursdifferencer, der opstår mellem transaktionsdagens kurs og kursen på betalingsdagen, indregnes i resultatopgørelsen som en finansiel post.

Tilgodehavender, gæld og andre monetære poster i fremmed valuta omregnes til balancedagens valutakurs. Forskellen mellem balancedagens kurs og kursen på tidspunktet for tilgodehavendets eller gældens opståen eller indregning i seneste årsregnskab indregnes i resultatopgørelsen under finansielle indtægter og omkostninger.

Udenlandske tilknyttede virksomheder og associerede virksomheder anses for at være selvstændige enheder. Resultatopgørelserne omregnes til en gennemsnitlig valutakurs for måneden, og balanceposterne omregnes til balancedagens valutakurser. Kursdifferencer, opstået ved omregning af udenlandske tilknyttede virksomheders egenkapital ved årets begyndelse til balancedagens valutakurser samt ved omregning af resultatopgørelser fra gennemsnitskurser til balancedagens valutakurser, indregnes direkte i egenkapitalen.

## Afledte finansielle instrumenter

Afledte finansielle instrumenter indregnes første gang i balancen til kostpris og måles efterfølgende til dagsværdi. Positive og negative dagsværdier af afledte finansielle instrumenter klassificeres som ”Andre tilgodehavender” henholdsvis ”Andre forpligtelser”.

Ændring i dagsværdien af afledte finansielle instrumenter indregnes i resultatopgørelsen, medmindre det afledte finansielle instrument klassificeres som og opfylder kriterierne for regnskabsmæssig sikring.



## **Anvendt regnskabspraksis**

### **Resultatopgørelsen**

#### **Nettoomsætning**

Nettoomsætning ved salg af handelsvarer og færdigvarer indregnes i resultatopgørelsen, såfremt levering og risikoovergang til køber har fundet sted inden årets udgang, og såfremt indtægten kan opgøres pålideligt og forventes modtaget. Nettoomsætningen måles eksklusiv moms, afgifter og rabatter i forbindelse med salget.

#### **Produktionsomkostninger**

Produktionsomkostninger omfatter omkostninger, herunder afskrivninger og gager, der afholdes for at opnå årets nettoomsætning. Herunder indgår direkte og indirekte omkostninger til råvarer og hjælpematerialer, løn og gager, leje og leasing samt afskrivninger på produktionsanlæg.

Under produktionsomkostninger indregnes tillige forsknings- og udviklingsomkostninger, der ikke opfylder kriterierne for aktivering, samt afskrivninger på aktiverede udviklingsomkostninger.

#### **Distributionsomkostninger**

I distributionsomkostninger indregnes omkostninger, der er afholdt til distribution af varer solgt i årets løb samt til årets gennemførte salgskampagner m.v. Herunder indregnes omkostninger til salgspersonale, reklame- og udstillingsomkostninger samt afskrivninger.

#### **Administrationsomkostninger**

I administrationsomkostninger indregnes omkostninger, der er afholdt i året til ledelse og administration af koncernen, herunder omkostninger til det administrative personale, ledelse, kontorlokaler, kontorholdsomkostninger samt afskrivninger.

#### **Andre driftsindtægter og -omkostninger**

Andre driftsindtægter og -omkostninger indeholder regnskabsposter af sekundær karakter i forhold til virksomhedernes aktiviteter, herunder gevinster og tab ved afhændelse af immaterielle og materielle anlægsaktiver.

#### **Resultat af kapitalandele i tilknyttede og associerede virksomheder**

I resultatopgørelsen indregnes den forholdsmæssige andel af resultat for året med fradrag af afskrivning af goodwill under posterne ”Indtægter af kapitalandele i dattervirksomheder” og ”Indtægter af kapitalandele i associerede virksomheder”.

#### **Finansielle indtægter og omkostninger**



## Anvendt regnskabspraksis

Finansielle indtægter og omkostninger indeholder renter, kursgevinster og -tab vedrørende værdipapirer, gæld og transaktioner i fremmed valuta, amortisering af finansielle aktiver og forpligtelser samt tillæg og godtgørelser under acontoskatteordningen m.v.

### Skat af ordinært resultat

Modervirksomheden er omfattet af de danske regler om tvungen sambeskatning af koncernens danske tilknyttede virksomheder og modervirksomhed. Virksomheder indgår i sambeskatningen fra det tidspunkt, hvor de indgår i konsolideringen i koncernregnskabet og frem til det tidspunkt hvor de udgår fra konsolideringen.

Den aktuelle danske selskabsskat fordeles ved afregning af sambeskatningsbidrag mellem de sambeskattede virksomheder i forhold til disses skattepligtige indkomster. I tilknytning hertil modtager virksomheder med skattemæssigt underskud sambeskatningsbidrag fra virksomheder, der har kunnet anvende dette underskud til nedsættelse af eget skattemæssigt overskud.

Årets skat, der består af årets aktuelle selskabsskat, årets sambeskatningsbidrag og ændring i udskudt skat – herunder som følge af ændringen i skattesats – indregnes i resultatopgørelsen med den del, der kan henføres til årets resultat, og direkte på egenkapitalen med den del, der kan henføres til posterings direkte på egenkapitalen.





## Anvendt regnskabspraksis

### Balancen

#### Immaterielle anlægsaktiver

##### Goodwill

Goodwill afskrives over den vurderede økonomiske levetid, der fastlægges på baggrund af ledelsens erfaringer inden for de enkelte forretningsområder. Goodwill afskrives lineært over skrivningsperioden, der udgør maksimalt 10 år og er længst for strategisk erhvervede virksomheder med en stærk markedsposition og langsigtet indtjeningsprofil.

##### *Udviklingsprojekter, patenter, licenser og software*

Udviklingsomkostninger omfatter omkostninger, gager og afskrivninger, der direkte og indirekte kan henføres til selskabets udviklingsaktiviteter.

Udviklingsprojekter, der er klart definerede og identificerbare, hvor den tekniske udnyttelsesgrad, tilstrækkelige ressourcer og et potentielt fremtidigt marked eller udviklingsmulighed i virksomheden kan påvises, og hvor det er hensigten at fremstille, markedsføre eller anvende projektet, indregnes som immaterielle anlægsaktiver, såfremt kostprisen kan opgøres pålideligt, og der er tilstrækkelig sikkerhed for, at den fremtidige indtjening kan dække produktions-, salgs- og administrationsomkostninger samt udviklingsomkostningerne. Øvrige udviklingsomkostninger indregnes i resultatopgørelsen, efterhånden som omkostningerne afholdes.

Udgifter til køb og udvikling af software indregnes til kostpris med fradrag af akkumulerede afskrivninger og nedskrivninger. Kostpris omfatter direkte og indirekte omkostninger, herunder gager. Software afskrives over maksimalt 4 år.

Patenter og rettigheder måles til kostpris med fradrag af akkumulerede afskrivninger. Patenter afskrives lineært, dog maksimalt over 10 år.

Immaterielle anlægsaktiver nedskrives til genindvindingsværdien, såfremt denne er lavere end den regnskabsmæssige værdi.

Fortjeneste og tab ved afhændelse af immaterielle anlægsaktiver opgøres som forskellen mellem salgsprisen med fradrag af salgskomkostninger og den regnskabsmæssige værdi på salgstidspunktet. Fortjeneste eller tab indregnes i resultatopgørelsen under andre driftsindtægter eller andre driftsomkostninger.

##### Materielle anlægsaktiver

Grunde og bygninger, tekniske anlæg og maskiner samt andre anlæg, driftsmateriel og inventar måles til kostpris med fradrag af akkumulerede afskrivninger. Der afskrives ikke på grunde.

Kostprisen omfatter anskaffelsesprisen samt omkostninger direkte tilknyttet anskaffelsen indtil det tidspunkt, hvor aktivet er klar til brug. For egenfremstillede aktiver omfatter kostprisen direkte og indirekte omkostninger til materialer, komponenter, underleverandører og løn.



## Anvendt regnskabspraksis

Afskrivningsgrundlaget, der opgøres som kostpris med tillæg af opskrivninger og reduceret med eventuel restværdi, fordeles lineært over aktivernes forventede brugstid, der udgør:

Bygninger	10 – 40 år
Tekniske anlæg og maskiner	4 – 5 år
Andre anlæg, driftsmateriel og inventar	3 – 6 år

Restværdien af virksomhedens materielle anlægsaktiver revurderes årligt. Aktiver med en kostpris på under DKK 25.000 omkostningsføres i anskaffelsesåret.

Afskrivninger indregnes i resultatopgørelsen under henholdsvis produktions-, distributions- samt administrationsomkostninger.

Materielle anlægsaktiver nedskrives til genindvindingsværdien, såfremt denne er lavere end den regnskabsmæssige værdi.

Fortjeneste og tab ved afhændelse af materielle anlægsaktiver opgøres som forskellen mellem salgsprisen med fradrag af salgsomkostninger og den regnskabsmæssige værdi på salgstidspunktet. Fortjeneste eller tab indregnes i resultatopgørelsen under andre driftsindtægter eller andre driftsomkostninger.

### Kapitalandele i dattervirksomheder

I balancen indregnes under posten "Kapitalandele i dattervirksomheder" den forholdsmæssige ejerandel af virksomhedernes regnskabsmæssige indre værdi opgjort med udgangspunkt i dagsværdien af de identificerbare nettoaktiver på anskaffelsestidspunktet med fradrag eller tillæg af urealiserede koncerninterne avancer eller tab og med tillæg af resterende værdi af eventuelle merværdier og goodwill opgjort på tidspunktet for anskaffelsen af virksomhederne.

### Kapitalandele i associerede virksomheder

Kapitalandele i associerede virksomheder måles efter den indre værdis metode.

Kapitalandele i associerede virksomheder måles til den forholdsmæssige andel af virksomhedens indre værdi opgjort efter koncernens regnskabspraksis med fradrag eller tillæg af urealiserede koncerninterne avancer eller tab og med tillæg eller fradrag af resterende værdi af positiv eller negativ goodwill opgjort efter overtagelsesmetoden.

Nettoopskrivning af kapitalandele i dattervirksomheder og associerede virksomheder vises som reserve for nettoopskrivning efter den indre værdis metode i egenkapitalen i det omfang, den regnskabsmæssige værdi overstiger kostprisen.

### Andre værdipapirer og kapitalandele

Værdipapirer og andre kapitalandele, indregnet under anlægsaktiver, indregnes til dagsværdi på balancedagen.



## Anvendt regnskabspraksis

### Værdiforringelser af anlægsaktiver

Den regnskabsmæssige værdi af immaterielle og materielle anlægsaktiver samt kapitalandele i tilknyttede virksomheder vurderes årligt for indikationer på værdiforringelse, ud over det som udtrykkes ved afskrivning.

Foreligger der indikationer på værdiforringelser, foretages nedskrivningstest af hvert enkelt aktiv henholdsvis gruppe af aktiver. Der foretages nedskrivning til genindvindingsværdien, hvis denne er lavere end den regnskabsmæssige værdi.

### Varebeholdninger

Varebeholdninger måles til kostpris efter FIFO-metoden. Er nettorealiseringsværdien lavere end kostprisen, nedskrives til denne lavere værdi.

Kostpris for handelsvarer samt råvarer og hjælpematerialer omfatter anskaffelsespris med tillæg af hjemtagelsesomkostninger.

Kostpris for fremstillede færdigvarer samt varer under fremstilling omfatter kostpris for råvarer, hjælpematerialer, direkte løn og indirekte produktionsomkostninger. Indirekte produktionsomkostninger indeholder indirekte materialer og løn samt vedligeholdelse af og afskrivning på de i produktionsprocessen benyttede maskiner, fabriksbygninger og udstyr samt omkostninger til fabriksadministration og ledelse. Låneomkostninger indregnes ikke i kostprisen.

Nettorealiseringsværdien for varebeholdninger opgøres som salgssum med fradrag af færdiggørelsesomkostninger og omkostninger, der afholdes for at effektuere salget, og fastsættes under hensyntagen til omsættelighed, ukurans og udvikling i forventet salgspris.

### Tilgodehavender

Tilgodehavender måles til amortiseret kostpris. Der nedskrives til imødegåelse af forventede tab efter individuel vurdering af tilgodehavender.

### Periodeafgrænsningsposter

Periodeafgrænsningsposter, indregnet under aktiver, omfatter afholdte omkostninger til forsikringer og abonnementer, vedrørende efterfølgende regnskabsår samt periodiserede renter.

### Værdipapirer

Børsnoterede værdipapirer indregnes til dagsværdi på balancedagen.

Ikke børsnoterede værdipapirer måles til dagsværdi baseret på beregnet kapitalværdi.



## Anvendt regnskabspraksis

### Egenkapital

#### *Reserve for nettoopskrivning efter den indre værdis metode*

Reserve for nettoopskrivning efter indre værdis metode omfatter nettoopskrivning af kapitalandele i tilknyttede virksomheder i forhold til kostpris.

Reserven kan elimineres ved underskud, realisation af kapitalandele eller ændring i regnskabsmæssige skøn.

Reserven kan ikke indregnes med negative beløb.

#### *Udbytte*

Foreslået udbytte indregnes som en forpligtelse på tidspunktet for vedtagelse på den ordinære generalforsamling (deklareringstidspunktet). Udbytte, som forventes udbetalt for året, vises som en særskilt post under egenkapitalen.

### Selskabsskat og udskudt skat

Aktuelle skatteforpligtelser og tilgodehavende aktuel skat indregnes i balancen som beregnet skat af årets skattepligtige indkomst, reguleret for skat af tidligere års skattepligtige indkomster samt for betalte acontoskatter.

Udskudt skat måles efter den balanceorienterede gælds metode af alle midlertidige forskelle mellem regnskabsmæssig og skattemæssig værdi af aktiver og forpligtelser. Der indregnes dog ikke udskudt skat af midlertidige forskelle vedrørende ikke-skattemæssigt afskrivningsberettiget goodwill og kontorejendomme samt andre poster, hvor midlertidige forskelle er opstået på anskaffelsestidspunktet uden at have effekt på resultat eller skattepligtig indkomst. I de tilfælde, hvor opgørelse af skatteværdien kan foretages efter alternative beskatningsregler, måles udskudt skat på grundlag af den planlagte anvendelse af aktivet henholdsvis afvikling af forpligtelsen.

Udskudte skatteaktiver, herunder skatteværdien af fremførselsberettigede skattemæssige underskud, indregnes med den værdi, hvortil de forventes at blive anvendt, enten ved udligning i skat af fremtidig indtjening eller ved modregning i udskudte skatteforpligtelser inden for samme juridiske skatteenhed og jurisdiktion.

Der foretages regulering af udskudt skat vedrørende foretagne eliminerings af urealiserede koncerninterne avancer og tab.

Udskudt skat måles på grundlag af de skatteregler og skattesatser i de respektive lande, der med balancedagens lovgivning vil være gældende, når den udskudte skat forventes udløst som aktuel skat. Ændring i udskudt skat som følge af ændringer i skattesatser indregnes i resultatopgørelsen.



## Anvendt regnskabspraksis

### Hensatte forpligtelser

Hensatte forpligtelser omfatter forventede omkostninger til garantiforpligtelser m.v. Hensatte forpligtelser indregnes, når selskabet som følge af en tidligere begivenhed har en retlig eller faktisk forpligtelse, og det er sandsynligt, at indfrielse af forpligtelsen vil medføre et forbrug af selskabets økonomiske ressourcer.

Garantiforpligtelser omfatter forpligtelser til udbedring af arbejder inden for garantiperioden på 1-3 år. De hensatte garantiforpligtelser måles og indregnes på baggrund af erfaringerne med garantiarbejder.

### Gældsforpligtelser

Finansielle gældsforpligtelser indregnes ved lånoptagelse til det modtagne provenu efter fra-drag af afholdte transaktionsomkostninger. I efterfølgende perioder indregnes de finansielle forpligtelser til amortiseret kostpris svarende til den kapitaliserede værdi ved anvendelse af den effektive rente, således at forskellen mellem provenuet og den nominelle værdi indregnes i resultatopgørelsen over låneperioden.

## Pengestrømsopgørelse

Pengestrømsopgørelsen viser koncernens pengestrømme fordelt på drifts-, investerings- og finansieringsaktivitet for året, årets forskydning i likvider samt selskabets likvider ved årets begyndelse og slutning.

### Pengestrøm fra driftsaktivitet

Pengestrømme fra driftsaktivitet opgøres som årets resultat reguleret for ikke-kontante driftsposter, ændring i driftskapital samt betalt selskabsskat.

### Pengestrøm fra investeringsaktivitet

Pengestrømme fra investeringsaktivitet omfatter betaling i forbindelse med køb og salg af virksomheder og aktivitet samt køb og salg af immaterielle, materielle og finansielle anlægsaktiver.

### Pengestrøm fra finansieringsaktivitet

Pengestrømme fra finansieringsaktivitet omfatter ændringer i størrelse eller sammensætning af selskabets aktiekapital og omkostninger forbundet hermed samt optagelse af lån, afdrag på rentebærende gæld samt betaling af udbytte til selskabsdeltagere.

### Likvider

Likvider omfatter likvide beholdninger.



## Anvendt regnskabspraksis

### Segmentoplysninger

Oplysninger om aktiviteter og geografiske markeder er baseret på selskabets afkast og risici samt ud fra den interne økonomistyring. Virksomhedens aktiviteter anses som det primære segmentområde.

### Nøgletal

De i hoved- og nøgletalsoversigten anførte nøgletal er beregnet således:

Bruttomargin	$\frac{\text{Bruttoresultat} \times 100}{\text{Nettoomsætning}}$
EBIT Margin	$\frac{\text{Resultat af primær drift} \times 100}{\text{Nettoomsætning}}$
Resultatgrad	$\frac{\text{Koncernens andel af årets resultat} \times 100}{\text{Nettoomsætning}}$
Nettoinvesteringsprocent	$\frac{\text{Investering i imm. og mat. anlægsaktiver} \times 100}{\text{Nettoomsætning}}$
Likviditetsgrad	$\frac{\text{Omsætningsaktiver} \times 100}{\text{Kortfristet gæld}}$
Egenkapitalandel (soliditet)	$\frac{\text{Egenkapital ekskl. minoritetsinteresser, ultimo} \times 100}{\text{Passiver i alt, ultimo}}$
Egenkapitalforrentning	$\frac{\text{Koncernens andel af årets resultat} \times 100}{\text{Gennemsnitlig egenkapital}}$

Nøgletal, der fremgår af Den Danske Finansanalytikerforenings "Anbefalinger og Nøgletal", er beregnet i overensstemmelse hermed.



## Resultatopgørelse for 2020/21

Morderselskab			Koncern		
2020/21	2019/20	Note	2020/21	2019/20	
(t.kr.)	(t.kr.)		(t.kr.)	(t.kr.)	
0	0				
<u>0</u>	<u>0</u>	<b>Nettoomsætning</b>	1	4.021.534	4.202.868
0	0	Produktionsomkostninger	2,3	<u>-2.863.817</u>	<u>-2.905.956</u>
0	0	<b>Bruttoresultat</b>		1.157.717	1.296.912
0	0	Distributionsomkostninger	2,3	-357.706	-371.082
<u>-1.759</u>	<u>-1.735</u>	Administrationsomkostninger	2,3,4	<u>-228.302</u>	<u>-214.992</u>
-1.759	-1.735	<b>Resultat af ordinær primær drift</b>		571.709	710.838
0	400	Andre driftsindtægter		253	660
<u>-19.033</u>	<u>-12.185</u>	Andre driftsomkostninger		<u>-20.846</u>	<u>-14.209</u>
-20.792	-13.520	<b>Resultat af primær drift</b>		551.116	697.288
444.009	550.374	Andel af resultat efter skat i tilknyttede virksomheder	10	0	0
675	1.799	Primært resultat før skat i associeret virksomhed		4.963	2.070
398.135	99.425	Finansielle indtægter	5	407.318	111.972
<u>-42.264</u>	<u>-65.891</u>	Finansielle omkostninger	6	<u>-85.395</u>	<u>-75.198</u>
779.762	572.186	<b>Ordinært resultat før skat</b>		878.002	736.133
<u>-33.038</u>	<u>699</u>	Skat af ordinært resultat	7	<u>-132.999</u>	<u>-161.375</u>
<u>746.724</u>	<u>572.885</u>	<b>Årets resultat</b>		<u>745.002</u>	<u>574.757</u>



## Balance pr. 30. juni 2021

Morderselskab			Koncern	
2020/21	2019/20	Note	2020/21	2019/20
(t.kr.)	(t.kr.)		(t.kr.)	(t.kr.)
<b>AKTIVER</b>				
<b>Anlægsaktiver</b>				
<b>Immaterielle anlægsaktiver</b>				
		8		
0	0		12.178	22.221
0	0		8	9
0	0		1.418	2.364
<u>0</u>	<u>0</u>		<u>13.605</u>	<u>24.595</u>
<b>Materielle anlægsaktiver</b>				
		9		
24.000	29.783		752.863	632.614
0	0		346.563	387.646
0	0		77.075	81.967
0	0		243.761	72.278
<u>24.000</u>	<u>29.783</u>		<u>1.420.262</u>	<u>1.174.505</u>
<b>Finansielle anlægsaktiver</b>				
		10		
2.831.167	2.637.675		0	0
88.000	0		0	0
750	14.000		750	14.000
33.105	77.483		109.615	149.705
3.600.392	3.136.001		3.603.500	3.139.063
3.992	3.216		25.358	3.216
<u>6.557.406</u>	<u>5.868.375</u>		<u>3.739.224</u>	<u>3.305.983</u>
<u>6.581.406</u>	<u>5.898.157</u>		<u>5.173.091</u>	<u>4.505.083</u>
<b>Anlægsaktiver i alt</b>				
<b>Omsætningsaktiver</b>				
<b>Varebeholdninger</b>				
0	0		371.844	387.613
0	0		15.038	14.776
0	0		380.740	393.693
<u>0</u>	<u>0</u>		<u>767.621</u>	<u>796.082</u>
<b>Tilgodehavender</b>				
0	0		635.046	638.054
368.440	382.717		43.138	39.041
0	893		26.611	11.744
0	3.223		0	4.414
2.061	651		19.994	16.914
9.116	8.979	13	28.613	28.783
<u>379.617</u>	<u>396.463</u>		<u>753.402</u>	<u>738.949</u>
<u>98.516</u>	<u>77.131</u>		<u>1.043.991</u>	<u>978.614</u>
<u>478.133</u>	<u>473.595</u>		<u>2.565.015</u>	<u>2.513.646</u>
<u>7.059.539</u>	<u>6.371.752</u>		<u>7.738.106</u>	<u>7.018.728</u>





## Balance pr. 30. juni 2021

Moderselskab			Koncern	
2020/21	2019/20	Note	2020/21	2019/20
(t.kr.)	(t.kr.)		(t.kr.)	(t.kr.)
<b>PASSIVER</b>				
<b>Egenkapital</b>				
10.000	10.000	11	10.000	10.000
2.667.912	2.548.354		0	0
0	0		1.789	0
4.019.221	3.416.081		6.685.344	5.964.435
0	140.000		0	140.000
<u>6.697.133</u>	<u>6.114.435</u>		<u>6.697.133</u>	<u>6.114.435</u>
<u>0</u>	<u>0</u>	12	<u>49.590</u>	<u>7.070</u>
<u>6.697.133</u>	<u>6.114.435</u>		<u>6.746.723</u>	<u>6.121.506</u>
<b>Egenkapital henført til kapitalejere af moderselskabet</b>				
<b>Minoritetsinteresser</b>				
<b>Egenkapital</b>				
<b>Hensatte forpligtelser</b>				
0	0	13	45.682	55.692
0	0	14	45.817	49.393
0	0		5.543	5.297
0	0		97.043	110.382
<b>Gældsforpligtelser</b>				
<b>Langfristede gældsforpligtelser</b>				
0	0		146	50.901
0	0		146	50.901
<b>Kortfristede gældsforpligtelser</b>				
0	0		0	2.623
0	0		1	0
0	0		290.194	224.062
147.917	147.219		0	0
32.172	0	15	122.477	114.341
182.316	110.098		481.522	394.913
<u>362.406</u>	<u>257.317</u>		<u>894.193</u>	<u>735.940</u>
<u>362.406</u>	<u>257.317</u>		<u>894.340</u>	<u>786.841</u>
<u>7.059.539</u>	<u>6.371.752</u>		<u>7.738.106</u>	<u>7.018.728</u>
<b>PASSIVER I ALT</b>				
<b>Eventualforpligtelser og sikkerhedsstillelser</b> 16				
<b>Resultat disponering</b> 17				
<b>Afledte finansielle instrumenter</b> 18				
<b>Efterfølgende begivenheder</b> 19				
<b>Nærtstående parter</b> 20				

## Egenkapitalopgørelse

	Aktiekapital	Nettoop- skrivning efter indre værdis metode	Reserve sikrings- transaktioner	Overført overskud	Foreslået udbytte	Egenkapital henført til kapitalejere af moder- selskabet	Minoritets- interesser	I alt
<b>Moderselskab (t.kr.)</b>								
<b>Egenkapital 1. juli 2020</b>	10.000	2.548.354	0	3.416.081	140.000	6.114.435	0	6.114.435
Korrektion vedr. tidligere år								
Øvrige reguleringer	0	-147	0	0	0	-147	0	-147
Udloddet udbytte	0	0	0	0	-140.000	-140.000	0	-140.000
Valutakursregulering vedr. tilknyttede virksomheder	0	-23.879	0	0	0	-23.879	0	-23.879
Årets resultat	0	143.584	0	603.141	0	746.724	0	746.724
<b>Egenkapital 30. juni 2021</b>	10.000	2.667.912	0	4.019.221	0	6.697.133	0	6.697.133
<b>Koncern (t.kr.)</b>								
<b>Egenkapital 1. juli 2020</b>	10.000	0	0	5.964.435	140.000	6.114.435	7.070	6.121.506
Korrektion vedr. tidligere år								
Øvrige reguleringer	0	0	1.789	3.916	0	5.705	1.142	6.847
Køb af minoritet	0	0	0	-5.851	0	-5.851	43.099	37.248
Udloddet udbytte	0	0	0	0	-140.000	-140.000	0	-140.000
Valutakursregulering	0	0	0	-23.879	0	-23.879	0	-23.879
Årets resultat	0	0	0	746.724	0	746.724	-1.722	745.002
<b>Egenkapital 30. juni 2021</b>	10.000	0	1.789	6.685.344	0	6.697.133	49.590	6.746.723





## Pengestrømsopgørelse

Morderselskab			Koncern	
2020/21	2019/20		2020/21	2019/20
(t.kr.)	(t.kr.)		(t.kr.)	(t.kr.)
779.762	572.186	Årets resultat før skat	878.002	736.133
-444.684	-550.374	Heraf andel i tilknyttede og associeredes virksomheders resultat efter skat	-4.963	-1.872
-365.194	-11.000	Urealiserede gevinster fra andre værdipapirer	-365.194	-11.000
5.783	1.185	Afskrivninger	202.690	184.684
0	0	Ændringer i varebeholdninger	28.461	-74.712
15.034	-151.929	Ændringer i tilgodehavender	-11.469	16.686
64.317	119.505	Ændringer i kreditorer og anden gæld	137.203	-10.908
0	0	Ændringer i garanti- og øvrige hensættelser	-3.329	4.327
947	-12.808	Betalt selskabsskat	-134.437	-182.271
<u>55.965</u>	<u>-33.235</u>	<b>Pengestrøm fra driftsaktivitet</b>	<u>726.965</u>	<u>661.066</u>
0	0	Immaterielle anlægsaktiver	-1.032	-7.806
0	0	Materielle anlægsaktiver	-448.149	-264.204
102.670	78.858	Finansielle anlægsaktiver	<u>-25.892</u>	<u>-227.246</u>
<u>102.670</u>	<u>78.858</u>	<b>Pengestrøm til investeringsaktivitet</b>	<u>-475.073</u>	<u>-499.256</u>
		<u>Fremmed finansiering:</u>		
0	0	Ændringer i langfristet gæld	-50.755	48.889
		<u>Kapitalejeren:</u>		
-131.400	0	Udbetalt udbytte	<u>-131.400</u>	<u>0</u>
<u>-131.400</u>	<u>0</u>	<b>Pengestrøm fra finansieringsaktivitet</b>	<u>-182.155</u>	<u>48.889</u>
27.236	45.623	<b>Årets pengestrøm</b>	69.737	210.699
-5.851	0	Ikke likvide bevægelser	-4.360	-1.970
<u>77.131</u>	<u>31.507</u>	Likvide beholdninger primo	<u>978.614</u>	<u>769.885</u>
<u>98.516</u>	<u>77.131</u>	<b>LIKVIDE BEHOLDNINGER ULTIMO</b>	<u>1.043.991</u>	<u>978.613</u>

Pengestrømsopgørelsen kan ikke direkte udledes af årsrapportens øvrige bestanddele.



## Noter (t.kr.)

	Morderselskab		Koncern	
	2020/21	2019/20	2020/21	2019/20
<b>1 Omsætning</b>				
<u>Segmentfordelt omsætning</u>				
Lineære aktuatorer	0	0	2.914.194	3.031.494
Styringer	0	0	1.023.288	1.089.928
Øvrige	0	0	84.052	81.446
	<u>0</u>	<u>0</u>	<u>4.021.534</u>	<u>4.202.868</u>
<u>Geografisk fordelt omsætning</u>				
Europa	0	0	2.372.593	2.291.548
Resten af verden	0	0	1.648.941	1.911.320
	<u>0</u>	<u>0</u>	<u>4.021.534</u>	<u>4.202.868</u>
<b>2 Personaleomkostninger</b>				
Gager og lønninger	125	150	954.095	923.530
Pensioner	0	0	78.201	90.485
Andre omkostninger til social sikring	0	0	52.395	39.697
	<u>125</u>	<u>150</u>	<u>1.084.692</u>	<u>1.053.712</u>
Gennemsnitligt antal medarbejdere	<u>0</u>	<u>0</u>	<u>2.379</u>	<u>2.424</u>
I personaleomkostninger indgår gager og pensioner til modervirksomhedens direktion, samt honorar til bestyrelsen med 125 t.kr. (2019/20: 150 t.kr.)				
I personaleomkostninger indgår gager og pensioner til koncernens direktion, samt honorar til bestyrelsen med 4.496 t.kr. (2019/20: 3.675 t.kr.)				
<b>3 Af- og nedskrivninger</b>				
Immaterielle anlægsaktiver	0	0	11.908	10.756
Materielle anlægsaktiver	5.783	1.185	190.781	173.928
	<u>5.783</u>	<u>1.185</u>	<u>202.689</u>	<u>184.684</u>
Indgår således i resultatopgørelsen:				
Produktion	0	0	140.837	134.300
Distribution	0	0	29.743	28.804
Administration	0	0	25.493	18.615
Andre driftsomkostninger	5.783	1.185	6.616	2.964
	<u>5.783</u>	<u>1.185</u>	<u>202.689</u>	<u>184.684</u>



## Noter (t.kr.)

	Morderselskab		Koncern	
	2020/21	2019/20	2020/21	2019/20
<b>4 Honorar til generalforsamlingsvalgt revisor</b>				
<u>PwC</u>				
Revision	50	50	2.630	2.633
Skat	82	119	1.399	675
Andre erklæringsopgaver med sikkerhed	0	10	10	20
Andre ydelser	0	0	852	385
	<u>132</u>	<u>179</u>	<u>4.891</u>	<u>3.713</u>
<u>Øvrige</u>				
Revision	0	0	439	197
Skat	0	0	387	294
Andre erklæringsopgaver med sikkerhed	0	0	8	27
Andre ydelser	0	0	137	187
	<u>0</u>	<u>0</u>	<u>971</u>	<u>705</u>
<b>5 Finansielle indtægter</b>				
Valutakursgevinster	0	0	1.428	3.558
Kursgevinst på værdipapirer	360.694	64.200	360.694	64.200
Andre finansielle indtægter	37.441	35.225	45.196	44.215
	<u>398.135</u>	<u>99.425</u>	<u>407.317</u>	<u>111.973</u>
<b>6 Finansielle omkostninger</b>				
Valutakurstab	0	0	39.310	6.267
Kurstab på værdipapirer	35.458	61.298	35.458	61.298
Andre finansielle omkostninger	6.806	4.593	10.626	7.633
	<u>42.264</u>	<u>65.891</u>	<u>85.395</u>	<u>75.198</u>



## Noter (t.kr.)

	Morderselskab		Koncern	
	2020/21	2019/20	2020/21	2019/20
<b>7 Skat af ordinært resultat</b>				
Aktuel skat	34.448	-704	155.536	153.288
Regulering af tidligere års skat	0	609	-8.866	4.011
Udskudt skat	-1.410	-603	-13.671	4.076
	<u>33.038</u>	<u>-699</u>	<u>132.999</u>	<u>161.375</u>

## 8 Immaterielle anlægsaktiver - koncern

	Software	Patenter og rettigheder	Goodwill
<u>Kostpris:</u>			
Samlet anskaffelsessum primo	62.414	36.835	40.919
Valutaregulering af anskaffelsessum	120	-2	-2
Tilgang i året	1.034	0	0
Afgang i året til anskaffelsespriser	-231	0	0
Samlet anskaffelsessum ultimo	<u>63.338</u>	<u>36.833</u>	<u>40.917</u>
<u>Afskrivninger:</u>			
Samlede afskrivninger primo	40.193	36.826	38.555
Valutaregulering af afskrivninger	233	-1	-2
Afskrivninger i året	10.963	0	946
Afskrivning på solgte aktiver	-229	0	0
Samlede afskrivninger ultimo	<u>51.159</u>	<u>36.824</u>	<u>39.499</u>
Bogført værdi ultimo	<u>12.178</u>	<u>8</u>	<u>1.418</u>



## Noter (t.kr.)

### 9 Materielle anlægsaktiver - moderselskab

	<u>Grunde og bygninger</u>
<u>Kostpris:</u>	
Samlet anskaffelsessum primo	37.543
Valutaregulering af anskaffelsessum	0
Tilgang i året	0
Afgang i året til anskaffelsespriser	<u>0</u>
Samlet anskaffelsessum ultimo	<u>37.543</u>
<u>Afskrivninger:</u>	
Samlede afskrivninger primo	7.761
Valutaregulering af afskrivninger	0
Afskrivninger i året	5.783
Afskrivning på solgte aktiver	<u>0</u>
Samlede afskrivninger ultimo	<u>13.543</u>
Bogført værdi ultimo	<u>24.000</u>

### 9 Materielle anlægsaktiver - koncern

	<u>Grunde og bygninger</u>	<u>Tekniske anlæg og maskiner</u>	<u>Andre anlæg, driftsmateriel og inventar</u>	<u>Materielle anlægsaktiver under udførelse</u>
<u>Kostpris:</u>				
Samlet anskaffelsessum primo	884.635	1.083.995	228.847	72.278
Overførsel	62.562	0	0	-62.562
Valutaregulering af anskaffelsessum	-15.261	-8.304	-2.457	0
Tilgang i året	40.440	93.717	34.086	167.298
Tilgang ved køb af virksomhed	59.453	0	0	66.747
Afgang i året til anskaffelsespriser	<u>-791</u>	<u>-18.232</u>	<u>-5.642</u>	<u>0</u>
Samlet anskaffelsessum ultimo	<u>1.031.038</u>	<u>1.151.175</u>	<u>254.833</u>	<u>243.761</u>
<u>Afskrivninger:</u>				
Samlede afskrivninger primo	252.022	696.349	146.880	0
Valutaregulering af afskrivninger	-4.038	-5.366	-5.011	0
Afskrivninger i året	30.883	119.737	40.161	0
Afskrivning på solgte aktiver	<u>-693</u>	<u>-6.108</u>	<u>-4.272</u>	<u>0</u>
Samlede afskrivninger ultimo	<u>278.174</u>	<u>804.612</u>	<u>177.758</u>	<u>0</u>
Bogført værdi ultimo	<u>752.863</u>	<u>346.563</u>	<u>77.075</u>	<u>243.761</u>



## Noter (t.kr.)

### 10 Finansielle anlægsaktiver - moderselskab

	Kapitalandele i tilknyttede virksomheder	Kapitalandele i associerede virksomheder	Andre værdipapirer og kapitalandele	Andre tilgode- havender
<u>Kostpris:</u>				
Samlet anskaffelsessum primo	86.218	80.585	3.018.321	3.216
Tilgang	73.511	0	99.197	3.992
Afgang	0	-43.953	0	-3.216
Samlet anskaffelsessum ultimo	<u>159.729</u>	<u>36.632</u>	<u>3.117.518</u>	<u>3.992</u>
<u>Værdireguleringer:</u>				
Værdireguleringer primo	2.551.456	-3.102	117.680	0
Valutakursregulering af udenlandske virksomheder m.v.	-23.879	0	0	0
Øvrige reguleringer	5.705	0	365.194	0
Køb af minoritet	-5.851	0	0	0
Årets resultat efter skat	444.009	675	0	0
Udbytte	-300.000	-1.100	0	0
Værdireguleringer ultimo	<u>2.671.439</u>	<u>-3.527</u>	<u>482.874</u>	<u>0</u>
Regnskabsmæssig værdi ultimo	<u>2.831.167</u>	<u>33.105</u>	<u>3.600.392</u>	<u>3.992</u>
<u>Specifikation af kapitalandele:</u>			<u>Ejerandel i %</u>	
Udviklingselskabet Nordals Ferieresort komplementar ApS			50%	
Komplementar CIE Ejendomsselskab ApS			50%	
CIE Ejendomsselskab P/S			50%	





## Noter (t.kr.)

### 10 Finansielle anlægsaktiver - koncern

	Kapitalandele i associerede virksomheder	Andre værdipapirer og kapitalandele	Andre tilgodehaven der
<u>Kostpris:</u>			
Samlet anskaffelsessum primo	133.037	3.023.818	3.216
Valutakursregulering af udenlandske virksomheder m.v.	0	-67	0
Tilgang	0	99.307	25.358
Afgang	-43.953	-6	-3.216
Samlet anskaffelsessum ultimo	<u>89.084</u>	<u>3.123.053</u>	<u>25.358</u>
<u>Værdireguleringer:</u>			
Værdireguleringer primo	16.670	115.246	0
Valutakursregulering af udenlandske virksomheder m.v.	0	10	0
Øvrige reguleringer	0	365.192	0
Årets resultat efter skat	4.963	0	0
Udbytte	-1.100	0	0
Værdireguleringer ultimo	<u>20.532</u>	<u>480.448</u>	<u>0</u>
Regnskabsmæssig værdi ultimo	<u>109.615</u>	<u>3.603.500</u>	<u>25.358</u>
<u>Specifikation af kapitalandele:</u>		<u>Ejerandel i %</u>	
Udviklingselskabet Nordals Ferieresort komplementar ApS		50%	
Komplementar CIE Ejendomsselskab ApS		50%	
CIE Ejendomsselskab P/S		50%	
P/S Borgen Shopping, Aalborg		20%	
Komplementarselskabet Borgen Sønderborg ApS, Aalborg		20%	



## Noter (t.kr.)

	Morderselskab		Koncern	
	2020/21	2019/20	2020/21	2019/20
<b>11 Aktiekapital</b>				
Nominelt 10 mio. kr., fordelt på andele a' DKK 1.000 eller multipla heraf				
Nom. 500 t.kr. A-aktier, uden stemmeret				
Nom. 500 t.kr. B-aktier, hver B-aktie giver ret til 1 stemme				
Nom. 9.000 t.kr. C-aktier, uden stemmeret				
<b>12 Minoritetsinteresser</b>				
Minoritetsinteresser primo			7.070	6.544
Kursregulering af egenkapital primo m.v.			0	-145
Tilgang i årets løb			46.939	0
Afgang i årets løb			-3.840	0
Reserve sikringstransaktioner			1.142	0
Andel af årets resultat			-1.722	1.871
Andel af årets udbytte			0	-1.200
Minoritetsinteresser ultimo			<u>49.590</u>	<u>7.070</u>
<b>13 Udskudt skat</b>				
Udskudt skat primo	-651	-47	38.779	34.848
Kursregulering primo m.v.	0	0	-592	-146
Årets udskudte skat	-1.410	-603	-12.498	4.076
Udskudt skat ultimo	<u>-2.061</u>	<u>-651</u>	<u>25.688</u>	<u>38.778</u>
Er indregnet således i balancen:				
Udskudt skat under aktiver	2.061	651	19.994	16.914
Udskudt skat under hensatte forpligtelser	0	0	45.682	55.692
	<u>-2.061</u>	<u>-651</u>	<u>25.688</u>	<u>38.778</u>
Udskudt skat vedrører:				
Anlægsaktiver	-2.061	-651	64.451	74.075
Omsætningsaktiver	0	0	-27.168	-24.561
Hensatte forpligtelser	0	0	-7.665	-3.159
Gældsforpligtelser	0	0	-3.930	-7.577
	<u>-2.061</u>	<u>-651</u>	<u>25.688</u>	<u>38.778</u>



## Noter (t.kr.)

	Morderselskab		Koncern	
	2020/21	2019/20	2020/21	2019/20
<b>14 Hensatte forpligelser</b>				
Hensatte forpligtelser, der forfalder efter 5 år fra regnskabsårets udløb	0	0	10.272	10.938
<b>15 Skyldig selskabsskat</b>				
Skyldig selskabsskat primo	-3.223	9.681	109.927	138.585
Kursregulering primo m.v.	0	0	316	146
Årets aktuelle skat	34.448	-704	155.536	153.288
Regulering af tidligere års skat	0	609	-8.866	4.011
Betalt selskabsskat i året	947	-12.809	-134.436	-182.271
Skyldig selskabsskat ultimo	32.172	-3.223	122.477	113.759
Er indregnet således i balancen:				
Tilgodehavende selskabsskat	0	3.223	0	583
Skyldig selskabsskat	32.172	0	122.477	114.341
	32.172	-3.223	122.477	113.759
<b>16 Eventualforpligtelser og sikkerhedsstillelser</b>				
<u>Operationelle leasingforpligtelser</u>				
Udløb indenfor 1 år	0	0	16.278	15.954
Udløb mellem 1 og 5 år	0	0	28.780	26.158
Udløb efter 5 år	0	0	9.638	0
	0	0	54.696	42.112



## Noter (t.kr.)

Modervirksomheden indgår i sambeskatning med dens danske dattervirksomhed, modervirksomheder og andre koncernforbundne selskaber.

Selskaberne hæfter ubegrænset og solidarisk for danske kildeskatter på udbytte, renter og royalties indenfor sambeskatningen. Koncernen som helhed hæfter ikke over for andre.

Koncernens danske selskaber hæfter solidarisk for selskabsskatten af koncernens sambeskattede indkomst.

Koncernen indgår i sambeskatningskredsen med BL Holding 2012 ApS som administrationsselskab.

LINAK A/S er part i enkelte løbende retssager. Det er ledelsens opfattelse, at udfaldet af disse retssager ikke vil påvirke koncernens økonomiske stilling ud over de tilgodehavender og forpligtelser, der er indregnet i balancen pr. 30. juni 2021.

Et af LINAK A/S' udenlandske datterselskaber er part i en tvist, som kan resultere i en ikke ubetydelig omkostning for selskabet. Det er ledelsens opfattelse, at det er mindre sandsynligt, at selskabet vil tabe den pågældende sag.

LINAK Holding A/S har pr. 30. juni 2021 forpligtet sig til at indskyldte maksimalt 718.354 TDKK i investeringsprojekter.

Til sikkerhed for entreprisekontrakt mellem Nordborg Resort Ejendomme A/S og Hoffmann A/S er der udstedt selvskyldnerkaution på 89,5 millioner kroner.

	Moderselskab		Koncern	
	2020/21	2019/20	2020/21	2019/20
<b>17 Resultat disponering</b>				
Foreslået udbytte	0	140.000	0	140.000
Reserve for nettoopskrivning efter indre værdis metode	143.584	247.373	0	0
Minoritetsaktionærens andel af tilknyttede virksomheders resultat	0	0	-1.722	1.871
Overført resultat	603.141	185.512	746.724	432.885
	<u>746.724</u>	<u>572.885</u>	<u>745.002</u>	<u>574.756</u>



## Noter (t.kr.)

	Moderselskab		Koncern	
	2020/21	2019/20	2020/21	2019/20

### 18 Afledte finansielle instrumenter

Koncernen har indgået en renteswap kontrakt, som defineres som et afledt finansielt instrument, som på balancedagen har en dagsværdi på:

Aktiver	0	0	17.939	0
Passiver	0	0	0	0

Koncernen har indgået en renteswap kontrakt for at sikre en fast rente på fremtidige rente betalinger. Kontrakten er indgået på baggrund af fremtidig finansiering med en kontraktperiode på 10 år. Kontraktmæssigt byttes en variabel rente til en fast rente på 1% med en hovedstol på DKK 425 millioner.

### 19 Efterfølgende begivenheder

Der er ikke indtruffet efterfølgende begivenheder, der væsentligt påvirker koncernens økonomiske forhold.

### 20 Nærtstående parter

#### Transaktioner

Alle transaktioner med nærtstående parter i årsregnskabet er gennemført på markedsvilkår. Der afgives således ikke yderligere oplysninger om transaktioner med nærtstående parter i henhold til årsregnskabsloven §98 C, stk. 7.

#### Årsrapport

Selskabet indgår i årsrapporten for moderselskabet:  
BL Holding 2012 ApS, Smedevænget 8, 6430 Nordborg



Dokumentet er underskrevet med Visma Addo digital signeringservice.  
Underskrifterne i dette dokument er juridisk bindende. Underskrivernes identiteter er registreret og listet herunder.

Med min underskrift bekræfter jeg indholdet i ovenstående dokument.

NEM ID

Serienummer: PID:9208-2002-2-389455514233

Per Egebæk Have

29-11-2021 14:53

NEM ID

Serienummer: CVR:33771231-RID:15905839

Claus Lyngsø Sørensen

29-11-2021 14:57

NEM ID

Serienummer: CVR:33771231-RID:62750313

Claus Lindholm Jacobsen

29-11-2021 15:19

NEM ID

Serienummer: PID:9208-2002-2-910280042200

Lene Jensen

29-11-2021 15:40

NEM ID

Serienummer: PID:9208-2002-2-052909156793

Marie Jensen

Signer's name supplied by Lene Boysen  
29-11-2021 17:21

NEM ID

Serienummer: PID:9208-2002-2-383873529373

Bent Jensen

30-11-2021 16:23

Dette dokument er underskrevet digitalt med Visma Addo signeringservice. Signeringsbeviserne i dokumentet er sikret og valideret ved anvendelse af den matematiske hashværdi af det originale dokument.

Dokumentet er låst for ændringer og tidsstempelt med et certifikat fra en betroet tredjepart. Alle kryptografiske signeringsbeviser er indlejret i denne PDF, i tilfælde af de skal anvendes til validering i fremtiden.

#### Sådan kan du verificere, at dokumentet er originalt

Dette dokument er beskyttet med Adobe CDS certifikat. Når du åbner dokumentet i Adobe Reader, kan du se, at dokumentet er certificeret af Visma Addo signeringservice. Dette er din garanti for, at indholdet af dokumentet er uændret.

Du har mulighed for at efterprøve de kryptografiske signeringsbeviser i dokumentet med Visma Addos validator på denne website <https://vismaaddo.net/WebAdmin/#/NemIdValidation>

Visma Addo identifikationsnummer: f450416e-a5cf-4f8a-b9e9-f97da24efb34



Foruden dette dokument kan ét eller flere dokumenter og bilag være tilknyttet transaktionen.  
Alle dokumenter som indgik i transaktionen er listet nedenfor. Hændelsesloggen beskriver underskrivers hændelser i forbindelse med signering af dokumentet.

## Dokumenter i transaktionen

### Nærværende dokument

LINAK Holding AS - Årsrapport 2020 2021.pdf

### Øvrige dokumenter i transaktionen

LINAK Holding AS - Revisionsprotokollat 2020-21.pdf

Ovenstående dokumenter og bilag er fremsendt i underskrevet form til alle parter på e-mail eller som link til download. Underskriver er selv ansvarlig for download og sikker opbevaring af dokumenter og bilag.

### Download dokumenter

Har du som underskriver modtaget link til download af dokumenterne vil dette være muligt i op til 10 dage efter underskrift. Herefter vil dokumenterne blive slettet fra Visma Addo.

## Hændelseslog for dokument

### Hændelseslog for dokumentet

2021-11-29 14:41 Underskriftsprocessen er startet  
2021-11-29 14:41 Underskriftsprocessen er startet  
2021-11-29 14:41 Underskriftsprocessen er startet  
2021-11-29 14:41 Underskriftsprocessen er startet  
2021-11-29 14:41 Underskriftsprocessen er startet  
2021-11-29 14:41 Underskriftsprocessen er startet  
2021-11-29 14:41 En besked er sendt til Bent Jensen  
2021-11-29 14:41 En besked er sendt til Lene Jensen  
2021-11-29 14:41 En besked er sendt til Marie Jensen  
2021-11-29 14:41 En besked er sendt til Per Have  
2021-11-29 14:41 En besked er sendt til Claus Lyngsø Sørensen  
2021-11-29 14:41 En besked er sendt til Claus Lindholm Jacobsen  
2021-11-29 14:44 Identifikations-skærmen er blevet tilgået via linket der blev sendt til Claus Lindholm Jacobsen og identifikationsmetoden NemID medarbejdersignatur blev anvendt fra IP adresse 208.127.x.x  
2021-11-29 14:52 Identifikations-skærmen er blevet tilgået via linket der blev sendt til Per Have og identifikationsmetoden NemID privat blev anvendt fra IP adresse 62.243.x.x  
2021-11-29 14:52 Identifikations-skærmen er blevet tilgået via linket der blev sendt til Per Have og identifikationsmetoden NemID privat blev anvendt fra IP adresse 40.94.x.x  
2021-11-29 14:53 Dokumentet blev åbnet via linket sendt til Per Have  
2021-11-29 14:53 Per Egebæk Have har underskrevet dokumentet LINAK Holding AS - Årsrapport 2020 2021.pdf via NemID privat (PID: 9208-2002-2-389455514233)  
2021-11-29 14:54 Identifikations-skærmen er blevet tilgået via linket der blev sendt til Claus Lyngsø Sørensen og identifikationsmetoden NemID medarbejdersignatur blev anvendt fra IP adresse 208.127.x.x  
2021-11-29 14:54 Alle dokumenter sendt til Per Have er blevet underskrevet  
2021-11-29 14:55 Identifikations-skærmen er blevet tilgået via linket der blev sendt til Claus Lindholm Jacobsen og identifikationsmetoden NemID medarbejdersignatur blev anvendt fra IP adresse 208.127.x.x  
2021-11-29 14:56 Dokumentet blev åbnet via linket sendt til Claus Lyngsø Sørensen  
2021-11-29 14:57 Claus Lyngsø Sørensen har underskrevet dokumentet LINAK Holding AS - Årsrapport 2020 2021.pdf via NemID medarbejder (Unikt ID: CVR:33771231-RID:15905839)  
2021-11-29 14:58 Alle dokumenter sendt til Claus Lyngsø Sørensen er blevet underskrevet

### Visma Addo

Visma Consulting • Gærtorvet 1-5 • 1799 Copenhagen V • Denmark  
addo@visma.com • www.visma.dk/addo



Foruden dette dokument kan ét eller flere dokumenter og bilag være tilknyttet transaktionen.  
Alle dokumenter som indgik i transaktionen er listet nedenfor. Hændelsesloggen beskriver underskrivers hændelser i forbindelse med signering af dokumentet.

## Dokumenter i transaktionen

### Nærværende dokument

LINAK Holding AS - Årsrapport 2020 2021.pdf

### Øvrige dokumenter i transaktionen

LINAK Holding AS - Revisionsprotokollat 2020-21.pdf

Ovenstående dokumenter og bilag er fremsendt i underskrevet form til alle parter på e-mail eller som link til download. Underskriver er selv ansvarlig for download og sikker opbevaring af dokumenter og bilag.

### Download dokumenter

Har du som underskriver modtaget link til download af dokumenterne vil dette være muligt i op til 10 dage efter underskrift. Herefter vil dokumenterne blive slettet fra Visma Addo.

## Hændelseslog for dokument

### Hændelseslog for dokumentet

2021-11-29 15:17 Identifikations-skærmen er blevet tilgået via linket der blev sendt til Claus Lindholm Jacobsen og identifikationsmetoden NemID medarbejdersignatur blev anvendt fra IP adresse 208.127.x.x

2021-11-29 15:18 Dokumentet blev åbnet via linket sendt til Claus Lindholm Jacobsen

2021-11-29 15:19 Claus Lindholm Jacobsen har underskrevet dokumentet LINAK Holding AS - Årsrapport 2020 2021.pdf via NemID medarbejder (Unikt ID: CVR:33771231-RID:62750313)

2021-11-29 15:19 Alle dokumenter sendt til Claus Lindholm Jacobsen er blevet underskrevet

2021-11-29 15:32 Identifikations-skærmen er blevet tilgået via linket der blev sendt til Lene Jensen og identifikationsmetoden NemID privat blev anvendt fra IP adresse 86.52.x.x

2021-11-29 15:33 Dokumentet blev åbnet via linket sendt til Lene Jensen

2021-11-29 15:38 Identifikations-skærmen er blevet tilgået via linket der blev sendt til Lene Jensen og identifikationsmetoden NemID privat blev anvendt fra IP adresse 86.52.x.x

2021-11-29 15:40 Lene Jensen har underskrevet dokumentet LINAK Holding AS - Årsrapport 2020 2021.pdf via NemID privat (PID: 9208-2002-2-910280042200)

2021-11-29 15:40 Identifikations-skærmen er blevet tilgået via linket der blev sendt til Lene Jensen og identifikationsmetoden NemID privat blev anvendt fra IP adresse 86.52.x.x

2021-11-29 15:42 Alle dokumenter sendt til Lene Jensen er blevet underskrevet

2021-11-29 17:20 Identifikations-skærmen er blevet tilgået via linket der blev sendt til Marie Jensen og identifikationsmetoden NemID privat blev anvendt fra IP adresse 188.182.x.x

2021-11-29 17:20 Dokumentet blev åbnet via linket sendt til Marie Jensen

2021-11-29 17:21 Underskriver har underskrevet dokumentet LINAK Holding AS - Årsrapport 2020 2021.pdf via NemID privat (PID: 9208-2002-2-052909156793)

2021-11-29 17:22 Alle dokumenter sendt til Marie Jensen er blevet underskrevet

2021-11-30 07:52 En påmindelse blev sendt til Bent Jensen

2021-11-30 16:22 Identifikations-skærmen er blevet tilgået via linket der blev sendt til Bent Jensen og identifikationsmetoden NemID privat blev anvendt fra IP adresse 195.249.x.x

2021-11-30 16:23 Dokumentet blev åbnet via linket sendt til Bent Jensen

2021-11-30 16:23 Bent Jensen har underskrevet dokumentet LINAK Holding AS - Årsrapport 2020 2021.pdf via NemID privat (PID: 9208-2002-2-383873529373)

2021-11-30 16:24 Alle dokumenter sendt til Bent Jensen er blevet underskrevet

### Visma Addo

Visma Consulting • Gærtorvet 1-5 • 1799 Copenhagen V • Denmark  
addo@visma.com • www.visma.dk/addo