



Årsrapport

2018/19

(01-04-2018 - 31-03-2019)



NEQI A/S

CVR-nr. 18 53 49 75

Indholdsfortegnelse

	Side
Selskabsoplysninger	2
Ledelsespåtegning	3
Den uafhængige revisors påtegning	4
Hoved- og nøgletal	6
Ledelsesberetning	7
Anvendt regnskabspraksis	15
Resultatopgørelse	19
Balance pr. 31. marts 2019	20
Pengestrømsopgørelse	22
Noter	23

Selskabsoplysninger

Neqi A/S
Postboks 319
3911 Sisimiut

CVR-nummer	18 53 49 75
Hjemstedskommune	Kommune Kujalleq
Telefon	+299 66 11 19
Telefax	+299 66 40 00
E-mail	neqi@neqi.gl
Hjemmeside	www.neqi.gl www.kni.gl

Bestyrelse

Peter Grønvold Samuelson, formand
Jan H. Lynge-Pedersen
Niels Andersen

Direktion

Per Jensen

Revision

Deloitte Statsautoriseret Revisionspartnerselskab

Ledelsespåtegning

Vi har dags dato aflagt årsrapporten for regnskabsåret 1. april 2018 – 31. marts 2019 for Neqi A/S.

Årsrapporten er aflagt i overensstemmelse med årsregnskabsloven.

Vi anser den valgte regnskabspraksis for hensigtsmæssig, således at årsrapporten giver et retvisende billede af selskabets aktiver og passiver, finansielle stilling og resultat samt pengestrømme.

Årsrapporten indstilles til generalforsamlingens godkendelse.

Sisimiut, den 26/6-2019

Direktion



Per Jensen
Direktør

Bestyrelse



Peter Grønvold Samuelsen
Formand


Jan H. Lyng-Pedersen

Niels Andersen

Den uafhængige revisors påtegning

Til kapitalejeren i Neqi A/S

Konklusion

Vi har revideret årsregnskabet for Neqi A/S for regnskabsåret 01.04.2018 - 31.03.2019, der omfatter resultatopgørelse, balance, egenkapitalopgørelse og noter, herunder anvendt regnskabspraksis. Årsregnskabet udarbejdes efter årsregnskabsloven.

Det er vores opfattelse, at årsregnskabet giver et retvisende billede af selskabets aktiver, passiver og finansielle stilling pr. 31.03.2019 samt af resultatet af selskabets aktiviteter for regnskabsåret 01.04.2018 - 31.03.2019 i overensstemmelse med årsregnskabsloven.

Grundlag for konklusion

Vi har udført vores revision i overensstemmelse med internationale standarder om revision og de yderligere krav, der er gældende i Danmark. Vores ansvar ifølge disse standarder og krav er nærmere beskrevet i revisionspåtegningens afsnit "Revisors ansvar for revisionen af årsregnskabet". Vi er uafhængige af selskabet i overensstemmelse med internationale etiske regler for revisorer (IESBA's Etiske regler) og de yderligere krav, der er gældende i Danmark, ligesom vi har opfyldt vores øvrige etiske forpligtelser i henhold til disse regler og krav. Det er vores opfattelse, at det opnåede revisionsbevis er tilstrækkeligt og egnet som grundlag for vores konklusion.

Ledelsens ansvar for årsregnskabet

Ledelsen har ansvaret for udarbejdelsen af et årsregnskab, der giver et retvisende billede i overensstemmelse med årsregnskabsloven. Ledelsen har endvidere ansvaret for den interne kontrol, som ledelsen anser for nødvendig for at udarbejde et årsregnskab uden væsentlig fejlinformation, uanset om denne skyldes besvigelser eller fejl.

Ved udarbejdelsen af årsregnskabet er ledelsen ansvarlig for at vurdere selskabets evne til at fortsætte driften, at oplyse om forhold vedrørende fortsat drift, hvor dette er relevant, samt at udarbejde årsregnskabet på grundlag af regnskabsprincippet om fortsat drift, medmindre ledelsen enten har til hensigt at likvidere selskabet, indstille driften eller ikke har andet realistisk alternativ end at gøre dette.

Revisors ansvar for revisionen af årsregnskabet

Vores mål er at opnå høj grad af sikkerhed for, om årsregnskabet som helhed er uden væsentlig fejlinformation, uanset om denne skyldes besvigelser eller fejl, og at afgive en revisionspåtegning med en konklusion. Høj grad af sikkerhed er et højt niveau af sikkerhed, men er ikke en garanti for, at en revision, der udføres i overensstemmelse med internationale standarder om revision og de yderligere krav, der er gældende i Danmark, altid vil afdække væsentlig fejlinformation, når sådan findes. Fejlinformation kan opstå som følge af besvigelser eller fejl og kan betragtes som væsentlige, hvis det med rimelighed kan forventes, at de enkeltvis eller samlet har indflydelse på de økonomiske beslutninger, som regnskabsbrugere træffer på grundlag af årsregnskabet.

Som led i en revision, der udføres i overensstemmelse med internationale standarder om revision og de yderligere krav, der er gældende i Danmark, foretager vi faglige vurderinger og opretholder professionel skepsis under revisionen. Herudover:

- Identificerer og vurderer vi risikoen for væsentlig fejlinformation i årsregnskabet, uanset om denne skyldes besvigelser eller fejl, udformer og udfører revisionshandlinger som reaktion på disse risici samt opnår revisionsbevis, der er tilstrækkeligt og egnet til at danne grundlag for vores konklusion. Risikoen for ikke at opdage væsentlig fejlinformation forårsaget af besvigelser er højere end ved væsentlig fejlinformation forårsaget af fejl, idet besvigelser kan omfatte sammensværgelser, dokumentfalsk, bevidste udeladelser, vildledning eller tilsidesættelse af intern kontrol.
- Opnår vi forståelse af den interne kontrol med relevans for revisionen for at kunne udforme revisionshandlinger, der er passende efter omstændighederne, men ikke for at kunne udtrykke en konklusion om effektiviteten af selskabets interne kontrol.

- Tager vi stilling til, om den regnskabspraksis, som er anvendt af ledelsen, er passende, samt om de regnskabsmæssige skøn og tilknyttede oplysninger, som ledelsen har udarbejdet, er rimelige.
- Konkluderer vi, om ledelsens udarbejdelse af årsregnskabet på grundlag af regnskabsprincippet om fortsat drift er passende, samt om der på grundlag af det opnåede revisionsbevis er væsentlig usikkerhed forbundet med begivenheder eller forhold, der kan skabe betydelig tvivl om selskabets evne til at fortsætte driften. Hvis vi konkluderer, at der er en væsentlig usikkerhed, skal vi i vores revisionspåtegning gøre opmærksom på oplysninger herom i årsregnskabet eller, hvis sådanne oplysninger ikke er tilstrækkelige, modificere vores konklusion. Vores konklusioner er baseret på det revisionsbevis, der er opnået frem til datoen for vores revisionspåtegning. Fremtidige begivenheder eller forhold kan dog medføre, at selskabet ikke længere kan fortsætte driften.
- Tager vi stilling til den samlede præsentation, struktur og indhold af årsregnskabet, herunder noteoplysningerne, samt om årsregnskabet afspejler de underliggende transaktioner og begivenheder på en sådan måde, at der gives et retvisende billede heraf.

Vi kommunikerer med den øverste ledelse om bl.a. det planlagte omfang og den tidsmæssige placering af revisionen samt betydelige revisionsmæssige observationer, herunder eventuelle betydelige mangler i intern kontrol, som vi identificerer under revisionen.

Udtalelse om ledelsesberetningen

Ledelsen er ansvarlig for ledelsesberetningen.

Vores konklusion om årsregnskabet omfatter ikke ledelsesberetningen, og vi udtrykker ingen form for konklusion med sikkerhed om ledelsesberetningen.

I tilknytning til vores revision af årsregnskabet er det vores ansvar at læse ledelsesberetningen og i den forbindelse overveje, om ledelsesberetningen er væsentligt inkonsistent med årsregnskabet eller vores viden opnået ved revisionen eller på anden måde synes at indeholde væsentlig fejlinformation.

Vores ansvar er derudover at overveje, om ledelsesberetningen indeholder krævede oplysninger i henhold til årsregnskabsloven.

Baseret på det udførte arbejde er det vores opfattelse, at ledelsesberetningen er i overensstemmelse med årsregnskabet og er udarbejdet i overensstemmelse med årsregnskabslovens krav. Vi har ikke fundet væsentlig fejlinformation i ledelsesberetningen.

Sisimiut, den 25. juni. 2019

Deloitte

Statsautoriseret Révisionspartnerselskab



Claus Bech

Statsautoriseret revisor

MNE-nr. mne31453

Hoved- og Nøgletal

Hovedtal (1.000 kr.)	2014/15	2015/16	2016/17	2017/18	2018/19
Nettoomsætning	28.105	29.198	25.656	32.473	37.404
Resultat før finansielle poster	2.412	1.981	-3.320	2.683	2.888
Resultat finansielle poster	-1.193	-1.212	-1.223	-1.409	-1.235
Periodens resultat	831	521	-3.100	867	1.126
Varebeholdninger	12.500	12.299	20.038	22.685	20.855
Varedebitorer	2.038	4.095	1.216	2.321	3.841
Egenkapital	6.036	6.557	3.457	4.324	5.450
Balancesum	90.329	96.054	103.114	102.385	102.026
Inv. i materielle anlægsaktiver	1.179	5.300	1.975	1.307	1.817

Nøgletal	2014/15	2015/16	2016/17	2017/18	2018/19
Bruttomargin	48,8%	46,2%	43,5%	47,1%	41,6%
Overskudsgrad	8,6%	6,8%	-12,9%	8,3%	7,7%
Afkastningsgrad	2,7%	2,1%	-3,2%	2,6%	2,8%
Egenkapitalandel	6,7%	6,8%	3,4%	4,2%	5,3%

Nøgletalsdefinitioner

Bruttomargin:	$(\text{Nettoomsætning} - \text{vareforbrug}) / \text{nettoomsætning}$
Overskudsgrad:	$\text{Resultat før finansielle poster} / \text{nettoomsætning}$
Afkastningsgrad:	$\text{Resultat før finansielle poster} / \text{balancesum}$
Egenkapitalandel:	$\text{Egenkapital} / \text{balancesum}$

Ledelsesberetning

Hovedaktivitet

Neqi A/S driver slagterivirksomhed fra selskabets eget EU godkendte moderne slagteri i Narsaq i det sydlige Grønland. Herfra har selskabet tæt kontakt med områdets fåreavlere, der tilsammen producerer ca. 20.000 lam og får om året. Lammene forarbejdes til i størrelsesordenen 300 tons førsteklasses lammekød i forskellige udskæringer, inden de kvalitetsmærkes og sendes på markedet.

Den største aktivitet i selskabet er den årlige lammeslagtning, som finder sted i september/oktober måned. I den resterende del af året foretages opskæring samt forædling af det indhandlede lammekød. Herudover foretages der ligeledes indhandling af kartofler fra de sydgrønlandske kartoffelavlere i perioden august måned, som efterfølgende distribueres ud til salg i detail – og engros markedet.

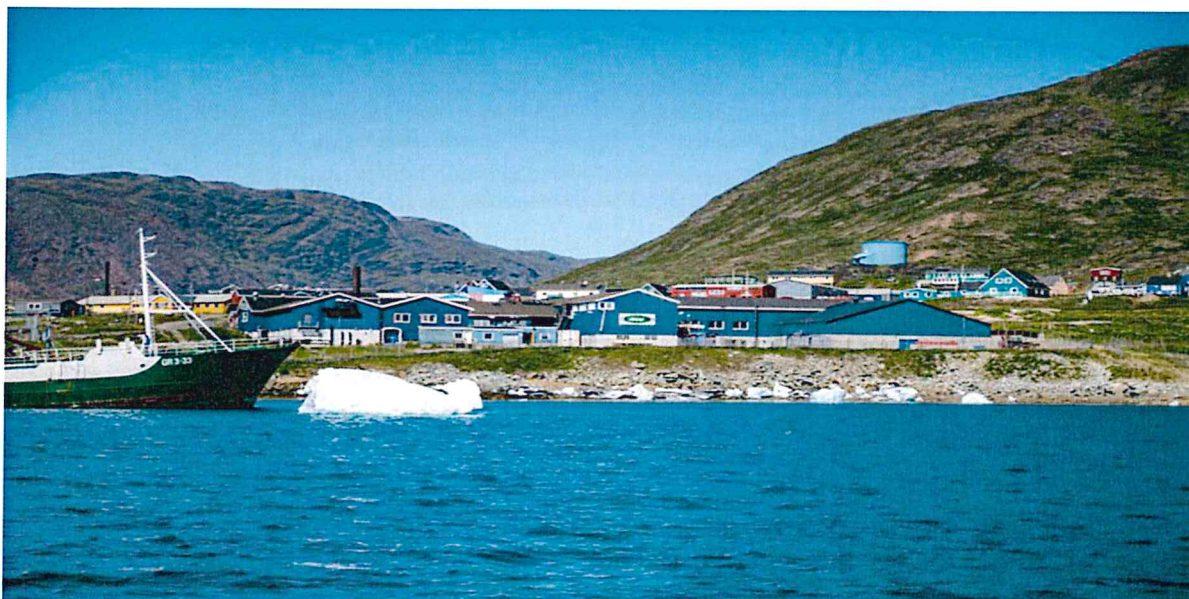


Neqi A/S ønsker at være en værdifuld samarbejdspartner i udviklingen af landbrugserhvervet i Sydgrønland. Selskabet ser store perspektiver i at udvikle en stærkere landbrugssektor, og her tænkes både i aktiviteter vedrørende får / lam, kvæg, moskus, rensdyr og dyrkning af rodfrugter.

Neqi A/S er kendt for sin store indsats for at sikre den høje kvalitet og fine smag af Neqi lammekød. Det moderniserede produktionsudstyr giver selskabet mulighed for en øget forædlingsgrad, og i dialog med butikskæderne, Pilersuisoq, Brugsen og Pisiffik samt engrosmarkedet arbejdes der kontinuerligt på videreudvikling af selskabets produkter. Kød og rodfrugter fra de sydgrønlandske gårde er af helt unik kvalitet.

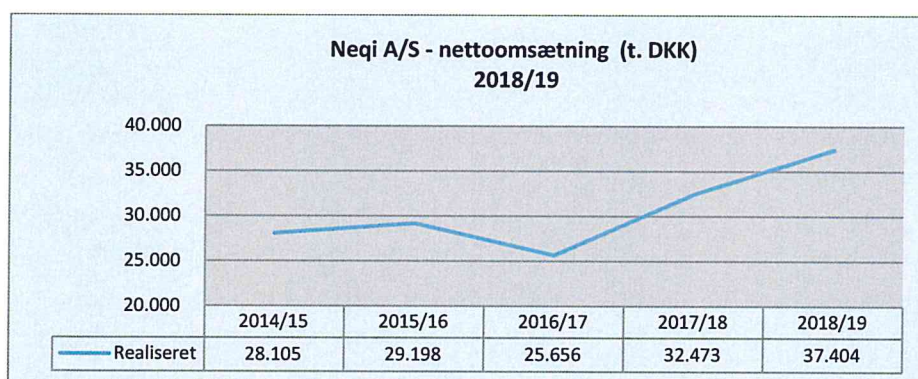
Alt er 100 % økologisk og fyldt med smagen af Grønlands kraftfulde natur. De friske fødevarer fortjener naturligvis den bedste forædling og at kunne nå ud til flest mulige forbrugere.

Produktionen i Neqi A/S foregår under ekstra hygiejniske forhold. Kvalitet, fedtindhold og mørhedsgrad kontrolleres løbende, og veterinærkontrollen overvåger og godkender alle processer.



Udvikling i aktiviteter og økonomiske forhold

Årets resultat udviser et overskud på t.kr. 1.653 før skat, en aktivmasse på t.kr. 102.026 og en egenkapital på t.kr. 5.450. I forrige regnskabsår (2017/18) udviste resultatet et overskud på t.kr. 1.274 før skat, aktivmassen t.kr. 102.385 og egenkapitalen t.kr. 4.324.



Af ovenstående graf fremgår det at omsætningsniveauet i regnskabsåret 2018/19 er steget med 15 % sammenlignet med regnskabsåret 2017/18, hvilket hovedsageligt kan tilskrives følgende forhold:

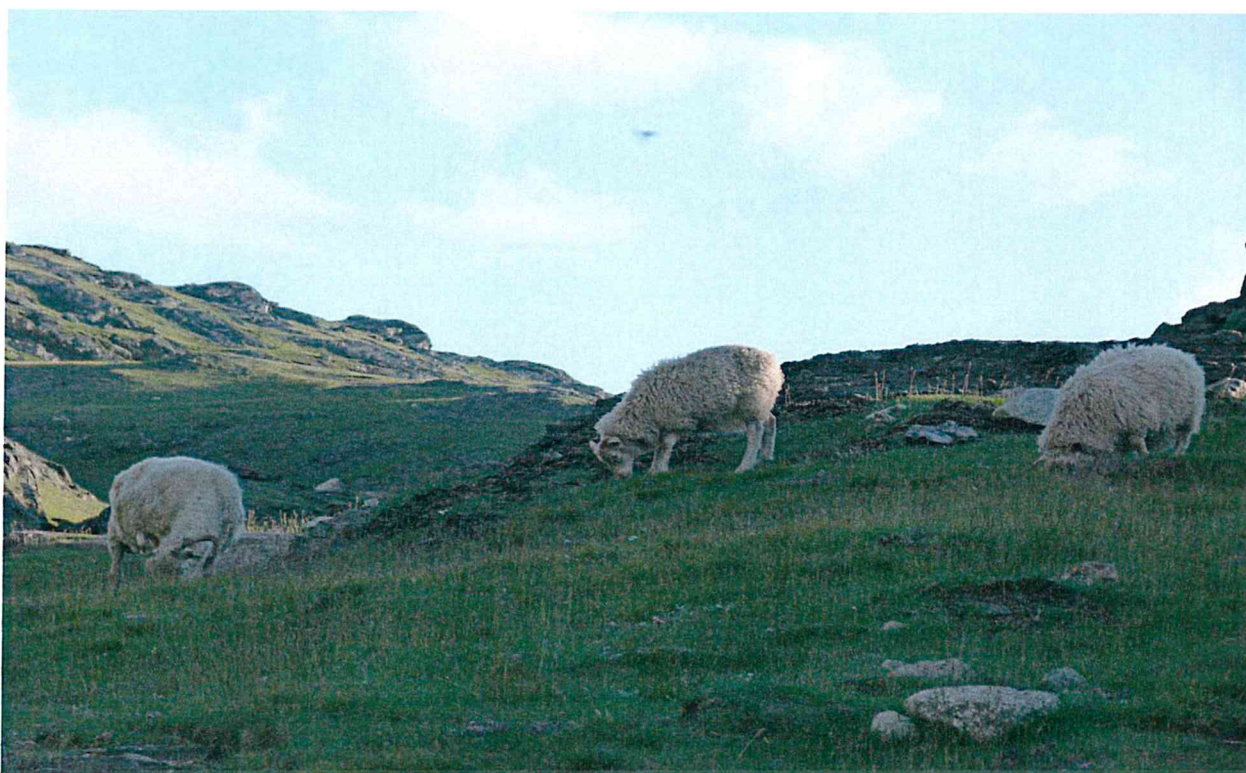
- Prisjusteringer på lamme- og fåreprodukter
- Forbedret produktsammensætning ved salg af lamme- og fåreprodukter
- Optimeret salg - og distribution vedrørende indhandlede kartofler
- Optimeret salg - og distribution vedrørende produktion af hundefoder

Ligesom det var tilfældet i forrige regnskabsperiode 2017/18 har det høje omsætningsniveau i indeværende regnskabsperiode ligeledes været drevet af en høj lagerbeholdning med indgangen til regnskabsåret. Dette har skabt basis for en bedre og mere kontinuerlig omsætning henover regnskabsåret.

Gennemsnitsvægten ved årets indhandling af lam blev realiseret på 15,05 kg, svarende til 271,1 tons – modsvarende slagtingen i 2017, hvor gennemsnitsvægten lå på 15,38 kg, svarende til 289,5 tons.

På trods af at indhandlingen i mængder i 2018 således lå på et niveau svarende til 6 % lavere end i 2017 – vil det fortsat betyde, at det også i regnskabsåret 2019/20 forventes at ville være muligt nogenlunde at fastholde omsætningsniveauet fra 2018/19.

Ultimo oktober 2018 afsluttedes den årlige slagting af lam, får, rensdyr og kreaturer. Indhandlingsprocessen blev igangsat medio september måned og gennemførelsen af forløbet har overordnet set – ligesom tidligere år – fungeret problemfrit. Neqi's engagerede medarbejdere samt eksterne dyrlæger har således efterfølgende kunne se tilbage på et positivt og konstruktivt forløb.



Modsat i 2017 blev der i efteråret 2018 igen indhandlet rensdyr til Neqi A/S. Den samlede indhandling nåede op på 62 stk. og det forventes at dette niveau som minimum vil kunne gentages i forbindelse med indhandlingen i 2019.

Desværre bød 2018 ikke på nogen gennemført indhandling - og slagting af moskus, hvilket ligeledes var tilfældet i 2017. Der vil i regnskabsåret 2019/20 endnu engang blive foretaget tiltag til at denne aktivitet vil kunne genopstartes påny.

Årets slagteproces blev ligesom de senere år gennemført med lokal arbejdskraft og det har generelt været de samme medarbejdere som har deltaget i hele forløbet – herunder både vedrørende aktiviteter fordelt på transport, indhandling og slagting.

Effekten med at kunne fastholde de samme medarbejdere øger værdien af samarbejde og produktivitet igennem hele processen - og et fortsat fokus herpå, vil kunne bidrage til at kompetencer og samarbejde mellem medarbejderne vil kunne styrkes yderligere henover de kommende år.

I slagteperioden har der gennemsnitligt været ansat i niveauet 80 ekstra medarbejdere på fabrikken.

Årets indhandling i 2018 præsenteret i tal blev gennemført som vist i nedenstående skema, hvor der ligeledes er foretaget en sammenholdelse med slagtingen i perioden 2014 - 2017:

År	Antal lam (stk.)	Antal får (stk.)	Gnst. vægt (kg.)	Total lam (kg.)	Rensdyr (stk.)	Moskus (stk.)	Kreaturer (stk.)	Kartofler (ton)
2014	20.072	2.258	14,68	294.657.	29	-	29	-
2015	18.425	1.513	13,36	246.158	87	-	46	-
2016	17.458	1.183	15,93	278.108	73	57	23	100
2017	18.834	1.735	15,38	289.650	-	-	41	111
2018	18.020	1.680	15,05	271.144	62	-	40	51

Udover ovenstående slagting blev der som det fremgår af skemaet ligeledes indhandlet 51 tons kartofler, hvilket svarer til i størrelsesordenen 54 % lavere end niveauet for 2017.

Af indhandlingstallene fremgår det således, at antallet af indhandlede lam og får faldt i 2018 med 869 stk. i forhold til 2017 – svarende til 4 %, ligesom gennemsnitsvægten faldt med ca. 2 %. Størrelsen af den indhandlede mængde af kød ligger imidlertid fortsat på et niveau der gør, at Neqi på fornuftig vis vil kunne dække den hjemlige efterspørgsel på lam og får med kvalitetsprodukter fra de sydgrønlandske fåreavlere - ligesom vigtige arbejdspladser kan bibeholdes.

Det mindre fald i indhandlingen af kød til Neqi i år forventes ikke at være en udvikling der vil fortsætte. Forventningerne hos såvel fåreholderforeningen SPS og Neqi er fortsat, at det vil være opnåeligt at kunne realisere en marginal stigende indhandling fremadrettet.

Der forventes således fortsat en positiv udvikling i indhandlingen af lam og får for sæsonen 2019, ligesom udviklingen af nye forædlede produkter vil fortsætte i samarbejde med kunderne.

Transporten af dyrene fra de forskellige fåreholdere i Sydgrønland foregik ligesom i de to foregående år med eget landgangsfartøj "Viking II". Også i indeværende regnskabsår blev denne aktivitet gennemført meget tilfredsstillende, hvor hensyntagen til både forbedret logistik og økonomi samt optimeret fleksibilitet blev tilgodeset for såvel landmændene og Neqi.

Indhandlingen af kartofler i 2018 foregik fra færre avlere end tilfældet var i 2017. Sommeren 2018 var desværre både kold og regnfuld, og dette resulterede i en halvering af årets indhandlede kartofler i forhold til i 2017. Hvor Neqi A/S normalt indhandler mere end 100 tons, blev resultatet i 2018 alene på blot 51 tons. Den beskedne høst i 2018 betød ligeledes at alle sydgrønlandske kartofler blev solgt på blot 2 måneder.

Hos de sydgrønlandske kartoffelavlere er det fortsat ambitionen, at mængden af indhandlede kartofler skal kunne forøges henover de kommende år. En fremtidig indhandlingsmængde på op til 140 tons vil betyde, at kunderne vil kunne se frem til friske grønlandske kartofler i butikkerne det meste af året.



I regnskabsåret har Neqi arbejdet med etableringen af processer til brug for optimeringen vedrørende indhandling - og distribution af grønlandske kartofler, således at håndteringen af op til minimum 150 tons fremadrettet vil kunne gennemføres. Dette har resulteret i investeringen af nyt sorteringsanlæg samt ny emballage til den fremadrettede kartoffelhåndtering. Procesoptimeringerne kan primært noteres indenfor følgende tre områder:

- Optimering af sorteringen af indhandlede kartofler i ensartede størrelser
- Optimering af pakkehåndteringen af indhandlede grønlandske kartofler
- Være beredt på at kunne håndtere øgede kartoffelmængder i fremtiden



Udover investeringen i nyt anlæg og emballage har Neqi også sammen med sine kunder markeret sig langt stærkere i markedsføringen af grønlandske kartofler, således at salget fremover på optimal vis vil kunne understøtte indhandlingsmængderne.

Et andet fokusområde som Neqi A/S ligeledes har arbejdet med i regnskabsåret er optimeringen af processer indenfor affaldshåndtering. Indenfor dette område er der således investeret mange ressourcer i dels processer for produktion, salg og distribution af hundefoder, samt herudover arbejdet med at få tilvejebragt en ny opdateret miljøgodkendelse fra myndighedernes side. Hele denne proces forventes at være tilendebragt inden igangsætningen af slagtesæsonen 2019.

Selskabet kan for nærværende ikke via den normale drift generere indtægter, der vil muliggøre en rentabel drift, hvilket afstedkommer at selskabet fortsat er afhængig af, at modtage servicekontraktbetaling fra Grønlands Selvstyre.

I den nuværende servicekontrakt, som dækker perioden frem til og med 2019, modtager Neqi A/S en årlig betaling svarende til 4,0 mio. kr. I skrivende stund pågår der dialog og forhandlinger med Selvstyret med henblik på at få indgået en ny servicekontrakt, der vil skulle være gældende med virkning fra 1. januar 2020.

Indenfor uddannelse - og kompetenceudvikling er det fortsat ambitionen at fortsætte med et særligt fokus herpå, idet dette vil være helt essentielt for at skabe dygtige medarbejdere og resultater i fremtiden. Herudover vil en yderligere kapacitetsudnyttelse af fabrikken ligeledes skabe mulighed for endnu flere lokale arbejdspladser i et geografisk område af landet, hvor både udbud men også fastholdelse af arbejdspladser er blevet en meget stor udfordring.

Ledelsen anser samlet set årets resultat som værende tilfredsstillende, når der sammenholdes med de indtægtsmuligheder som selskabet har til rådighed. Resultatniveauet skal på lang sigt bidrage med at nedbringe selskabets bankgæld, som er skabt via den tidligere ombygning af slagteriet.



Kapitalforhold

Egenkapitalen var pr. statusdagen positiv med t.kr. 5.450 mod t.kr. 4.324 i forrige regnskabsår.

Neqi A/S har selvstændige kreditfaciliteter, men moderselskabet KNI A/S vil fortsat understøtte selskabet økonomisk.

Begivenheder efter regnskabsårets afslutning

Der er ikke efter statusdagen indtrådt forhold, som væsentligt forrykker vurderingen af årsrapporten.

Fremtiden

Neqi er, sammen med den nuværende ejer KNI A/S, en af de grønlandske virksomheder, som gennem tiden har haft stor indflydelse på historien og landets udvikling. Dette forpligter både overfor Grønlands befolkning, vores miljø og vores ansatte. Neqi vil være en dynamisk og spændende virksomhed, som kan tiltrække, udvikle og fastholde de rigtige medarbejdere.

Vi tror på at en tryk og udviklende virksomhed, baseret på gensidig tillid og respekt, giver de bedste resultater, og gennem forøgelse af det aktuelle vidensniveau kan vi opnå endnu bedre resultater i fremtiden. På denne måde skal medarbejderne kunne være stolte af at være en del af Neqi.

Med de nuværende slagtefaciliteter samt en endnu mere optimeret udnyttelse af fabrikkens slagtekapacitet er det fortsat en klar forventning, at de nye lamme og fåreprodukter - sammen med en yderligere udvikling vedrørende indhandling og salg af kartofler samt produktion af hundefoder - vil bidrage til en væsentlig bedre indtjening i fremtiden samt skabelsen af endnu flere lokale arbejdspladser.

Aktionærforhold

Selskabets aktiekapital på nominel 600 t.kr. ejes 100% af KNI A/S, 3911 Sisimiut.

Koncernforhold

Neqi A/S indgår i koncernregnskabet for KNI A/S, 3911 Sisimiut.

Anvendt regnskabspraksis

Årsrapporten er aflagt i overensstemmelse med årsregnskabslovens bestemmelser for regnskabsklasse B med tilvalg af enkelte bestemmelser fra regnskabsklasse C.

Årsrapporten er aflagt efter samme regnskabspraksis som sidste år.

Generelt om indregning og måling

Aktiver indregnes i balancen, når det som følge af en tidligere begivenhed er sandsynligt, at fremtidige økonomiske fordele vil tilflyde selskabet, og aktivets værdi kan måles pålideligt.

Forpligtelser indregnes i balancen, når selskabet som følge af en tidligere begivenhed har en retlig eller faktisk forpligtelse, og det er sandsynligt, at fremtidige økonomiske fordele vil fragå selskabet, og forpligtelsens værdi kan måles pålideligt.

Ved første indregning måles aktiver og forpligtelser til kostpris. Måling efter første indregning sker som beskrevet for hver enkelt regnskabspost nedenfor.

Ved indregning og måling tages hensyn til forudsigelige risici og tab, der fremkommer, inden årsrapporten aflægges, og som be- eller afkræfter forhold, der eksisterede på balancedagen.

I resultatopgørelsen indregnes indtægter i takt med, at de indtjenes, mens omkostninger indregnes med de beløb, der vedrører perioden.

Resultatopgørelsen

Nettoomsætning

Nettoomsætning omfatter årets kontante og fakturerede salg med fradrag af returvarer og prisnedslag der direkte er forbundet med salget.

Betaling fra Landskassen for samfundsmæssige opgaver

Heri indgår betaling fra Grønlands Selvstyre til de samfundspålagte opgaver med det ifølge finansloven vedtagne beløb.

Andre driftsindtægter

Andre driftsindtægter omfatter indtægter af sekundær karakter i forhold til selskabets hovedaktivitet.

Omkostninger til råvarer og hjælpematerialer

Omkostninger til råvarer og hjælpematerialer omfatter regnskabsårets forbrug af råvarer og hjælpematerialer efter regulering for forskydning i beholdninger af disse varer mv. fra primo til ultimo. I posten indgår eventuelt svind og sædvanlige nedskrivninger af de pågældende lagerbeholdninger.

Andre eksterne omkostninger

Andre eksterne omkostninger omfatter omkostninger til administration mv.

Personaleomkostninger

Personaleomkostninger omfatter løn og gager samt sociale omkostninger, pensioner mv. til selskabets personale.

Finansielle poster

Finansielle poster omfatter renteindtægter og renteudgifter.

Skat

Årets skat, som består af årets aktuelle skat og ændring af udskudt skat, indregnes i resultatopgørelsen med den del, der kan henføres til årets resultat, og direkte på egenkapitalen med den del, der kan henføres til posteringer direkte på egenkapitalen.

Aktuelle skatteforpligtelser, henholdsvis tilgodehavende aktuel skat, indregnes i balancen opgjort som beregnet skat af årets skattepligtige indkomst.

Udskudt skat indregnes af alle midlertidige forskelle mellem regnskabsmæssige og skattemæssige værdier af aktiver og forpligtelser, hvor den skattemæssige værdi af aktiverne opgøres med udgangspunkt i den planlagte anvendelse af det enkelte aktiv.

Udskudte skatteaktiver, herunder skatteværdien af fremførselsberettigede skattemæssige underskud, indregnes i balancen med den værdi, hvortil aktivet forventes at kunne realiseres, enten ved modregning i udskudte skatteforpligtelser eller som nettoskatteaktiver.

Balancen**Materielle anlægsaktiver**

Materielle anlægsaktiver måles til kostpris med fradrag af akkumulerede afskrivninger.

Servicekontraktbetalingen som sker fra Grønlands Selvstyre giver mulighed for anvendelse som investeringsstilskud i forbindelse med selskabets investeringer. Såfremt denne anvendelse finder sted vil der ske modregning direkte i investeringernes kostpris og beløbet vil fremgå som investeringstilskud.

Der foretages lineære afskrivninger, baseret på følgende vurdering af aktivernes forventede brugstider:

Bygninger	20 - 50 år
Tekniske anlæg og maskiner	10 - 20 år
Andre anlæg, driftsmateriel og inventar	4-10 år
IT- udstyr	3 år

Aktiver med en kostpris under 50 t.kr. pr. enhed indregnes som omkostninger i resultatopgørelsen på anskaffelsestidspunktet.

Materielle anlægsaktiver nedskrives til genindvindingsværdi, såfremt denne er lavere end den regnskabsmæssige værdi.

Fortjeneste og tab ved afhændelse af materielle anlægsaktiver opgøres som forskellen mellem salgsprisen med fradrag af salgskomkostninger og den regnskabsmæssige værdi på salgstidspunktet. Fortjeneste eller tab indregnes i resultatopgørelsen som en korrektion til af- og nedskrivninger, eller under andre driftsindtægter i det omfang salgsprisen overstiger den oprindelige kostpris.

Varebeholdninger

Varebeholdninger måles til kostpris, opgjort efter FIFO-metoden, eller nettorealisationsværdi, hvor denne er lavere.

Kostprisen for handelsvarer, råvarer og hjælpematerialer omfatter anskaffelsesprisen med tillæg af hjemtagelsesomkostninger. Kostprisen for fremstillede varer samt varer under fremstilling omfatter omkostninger til råvarer, hjælpematerialer og direkte løn samt indirekte produktionsomkostninger.

Indirekte produktionsomkostninger omfatter indirekte materialer og løn, omkostninger til vedligeholdelse af og af- og nedskrivning på de i produktionsprocessen benyttede maskiner, fabriksbygninger og udstyr samt omkostninger til fabriksadministration og ledelse. Finansieringsomkostninger indregnes ikke i kostprisen.

Nettorealisationsværdi for varebeholdninger opgøres som forventet salgspris med fradrag af færdiggørelsesomkostninger og omkostninger, der skal afholdes for at effektuere salget.

Tilgodehavender

Tilgodehavender måles til amortiseret kostpris, der sædvanligvis svarer til nominel værdi, med fradrag af nedskrivninger til imødegåelse af forventede tab.

Periodeafgrænsningsposter

Periodeafgrænsningsposter indregnet under aktiver omfatter afholdte omkostninger, der vedrører efterfølgende regnskabsår. Periodeafgrænsningsposter måles til kostpris.

Egenkapital

Udbytte indregnes som en gældsforpligtelse på tidspunktet for vedtagelse på generalforsamlingen. Det foreslåede udbytte for regnskabsåret vises som en særskilt post under egenkapitalen.

Andre finansielle forpligtelser

Andre finansielle forpligtelser indregnes til amortiseret kostpris, der sædvanligvis svarer til nominel værdi.

Periodeafgrænsningsposter

Periodeafgrænsningsposter indregnet under forpligtelser omfatter modtagne indtægter til resultatføring i efterfølgende regnskabsår. Periodeafgrænsningsposter måles til kostpris.

Pengestrømsopgørelse

Pengestrømsopgørelsen præsenteres efter den indirekte metode og viser pengestrømme vedrørende drift, investeringer og finansiering samt koncernens likvider ved årets begyndelse og slutning.

Pengestrømme vedrørende driftsaktiviteter opgøres som driftsresultatet reguleret for ikke-kontante driftsposter, ændring i driftskapital samt betalt selskabsskat.

Pengestrømme vedrørende investeringsaktiviteter omfatter betalinger i forbindelse med køb og salg af virksomheder, aktiviteter og finansielle anlægsaktiver samt køb, udvikling, forbedring og salg mv. af immaterielle og materielle anlægsaktiver, herunder anskaffelse af finansielt leasede aktiver.

Pengestrømme vedrørende finansieringsaktiviteter omfatter ændringer i størrelse eller sammensætning af koncernens aktiekapital og omkostninger forbundet hermed, samt optagelse af lån, indgåelse af finansielle leasingaftaler, afdrag på rentebærende gæld, køb af egne aktier samt betaling af udbytte.

Likvider omfatter likvide beholdninger og kortfristede værdipapirer med ubetydelig kursrisiko, med fradrag af kortfristet bankgæld.

Resultatopgørelse

1. april 2018 - 31. marts 2019

	Note	2018/19 (tkr.)	2017/18 (tkr.)
Nettomsætning	1	37.404	32.473
Betaling fra Landskassen for samfundsmæssige opgaver		5.000	5.290
Andre driftsindtægter	2	562	679
Omkostninger til råvarer og hjælpematerialer		(21.843)	(17.186)
Andre eksterne omkostninger	3	(4.227)	(5.453)
Bruttoresultat		16.896	15.803
Personaleomkostninger	4	(11.431)	(10.624)
Af- og nedskrivninger	5	(2.577)	(2.496)
Resultat før finansielle poster		2.888	2.683
Finansielle omkostninger	6	(1.235)	(1.409)
Resultat før skat		1.653	1.274
Skat af årets resultat	7	(527)	(407)
Årets resultat		1.126	867
Forslag til resultatdisponering:			
Overførsel til næste år		1.126	867
Disponeret i alt		1.126	867

Balance

31. marts 2019

Aktiver

	Note	2019 (tkr.)	2018 (tkr.)
Bygninger		57.944	59.337
Produktionsanlæg og maskiner		2.949	2.049
Andre anlæg, driftsmateriel og inventar		7.289	7.219
Materielle anlægsaktiver under udførelse		865	1.203
Materielle anlægsaktiver	8	69.047	69.808
Anlægsaktiver i alt		69.047	69.808
Råvarer og hjælpematerialer		10.572	14.687
Fremstillede færdigvarer og handelsvarer		10.283	7.998
Varebeholdninger		20.855	22.685
Tilgodehavender fra salg og tjenesteydelser		3.841	2.321
Tilgodehavende hos tilknyttede virksomheder		3.370	3.130
Udskudt skatteaktiv	9	3.913	4.441
Andre tilgodehavender		1.000	0
Tilgodehavender		12.124	9.892
Omsætningsaktiver i alt		32.979	32.577
Aktiver i alt		102.026	102.385

Balance

31. marts 2019

Passiver

	Note	2019 (tkr.)	2018 (tkr.)
Aktiekapital		600	600
Overført resultat		4.850	3.724
Egenkapital i alt	10	5.450	4.324
Kreditinstitutter		94.572	96.021
Leverandører af varer og tjenesteydelser		425	819
Anden gæld	11	1.579	1.221
Kortfristede gældsforpligtelser		96.576	98.061
Gældsforpligtelser i alt		96.576	98.061
Passiver i alt		102.026	102.385
Sikkerhedsstillelser	13		
Nærtstående parter og ejerforhold	14		

Pengestrømsopgørelse

1. april 2018 - 31. marts 2019

	Note	2018/19 (tkr.)	2017/18 (tkr.)
Resultat før finansielle poster		2.888	2.683
Af- og nedskrivninger		2.577	2.496
Ændring i driftskapital	12	(965)	(8.011)
Pengestrømme vedrørende primær drift		4.500	(2.832)
Renteindbetalinger og lignende		0	0
Renteudbetalinger og lignende		(1.235)	(1.409)
Pengestrømme fra driftsaktivitet		3.266	(4.241)
Køb af materielle anlægsaktiver		(1.817)	(1.307)
Pengestrømme fra investeringsaktivitet		(1.817)	(1.307)
Ændring i likvider		1.449	(5.548)
Likvider primo		(96.021)	(90.473)
Likvider ultimo		(94.572)	(96.021)
Specifikation likvider ultimo:			
Kreditinstitutter ultimo		(94.572)	(96.021)
		(94.572)	(96.021)

Noter

	2018/19 (tkr.)	2017/18 (tkr.)
1 Nettoomsætning		
Varer	37.404	32.473
	<u>37.404</u>	<u>32.473</u>
Neqi opererer kun i et geografisk marked.		
2 Andre driftsindtægter		
Lejeindtægter	562	363
Diverse	0	316
	<u>562</u>	<u>679</u>
3 Andre eksterne omkostninger		
Tjenesterejser	(152)	(120)
Kursusomkostninger	(5)	(6)
Kontorholdsomkostninger	(96)	(114)
Forsikringer	(117)	(130)
Fremmede tjenesteydelser	(605)	(523)
Anskaffelser	(26)	(34)
Drift og vedligeholdelse af driftsmidler	(2.374)	(3.772)
Reparation og vedligeholdelsesomkostninger	(409)	(407)
Huslejeomkostninger	(128)	0
Koncernbidrag	(300)	(300)
Diverse	(15)	(47)
	<u>(4.227)</u>	<u>(5.453)</u>
4 Personaleomkostninger		
Gager og lønninger	(10.794)	(10.027)
Pensioner	(632)	(489)
Personaleomkostninger i øvrigt	(5)	(108)
	<u>(11.431)</u>	<u>(10.624)</u>
Der er ingen ledelsesaf lønning i selskabet		
Bestyrelse	0	0
Direktion	0	0
	<u>0</u>	<u>0</u>
Gennemsnitligt antal beskæftigede medarbejdere	32	31

Noter

	2018/19 (tkr.)	2017/18 (tkr.)
5 Af- og nedskrivninger		
Bygninger	(1.393)	(1.418)
Produktionsanlæg og maskiner	(213)	(270)
Andre anlæg, driftsmateriel og inventar	(971)	(808)
	<u>(2.577)</u>	<u>(2.496)</u>
6 Finansielle omkostninger		
Valutakursgevinster og -tab, netto	(2)	(1)
Koncernintern rente	(1.224)	(1.398)
Øvrige bankomkostninger	(9)	(10)
	<u>(1.235)</u>	<u>(1.409)</u>
7 Skat af årets resultat		
Regulering udskudt skat	(527)	(407)
	<u>(527)</u>	<u>(407)</u>

8 Materielle anlægsaktiver

	Bygninger (tkr.)	Produktions anlæg og maskiner (tkr.)	Andre anlæg, driftsmateriel og inventar (tkr.)	Materielle anlægsaktiver under udførelse (tkr.)	I alt (tkr.)
Kostpris 1. april 2018	71.591	18.690	11.164	1.203	102.648
Regulering primo	0	0	0	0	0
Tilgang i årets løb	0	0	0	1.817	1.817
Overført fra igangværende	0	1.114	1.041	(2.155)	0
Afgang i årets løb	0	0	0	0	0
Anskaffelsessum 31/3 2019	<u>71.591</u>	<u>19.804</u>	<u>12.205</u>	<u>865</u>	<u>104.465</u>
Af- og nedskrivninger 1. april 2018	12.254	16.642	3.945	0	32.841
Regulering primo	0	0	0	0	0
Af- og nedskrivninger på afhændende aktiver	0	0	0	0	0
Årets af- og nedskrivninger	1.393	213	971	0	2.577
Af- og nedskrivninger 31/3 2019	<u>13.647</u>	<u>16.855</u>	<u>4.916</u>	<u>0</u>	<u>35.418</u>
Bogført værdi pr. 31/3 2019	<u>57.944</u>	<u>2.949</u>	<u>7.289</u>	<u>865</u>	<u>69.047</u>
Bogført værdi pr. 1/4 2018	<u>59.337</u>	<u>2.049</u>	<u>7.219</u>	<u>1.203</u>	<u>69.808</u>

Noter

9 Opgørelse af udskudt skatteaktiv

	Regnskabs mæssig værdi (tkr.)	Skattemæssig værdi (tkr.)	Forskel i saldo (tkr.)
Beregningsgrundlag			
Bygninger	57.944	62.847	(4.903)
Driftsmateriel og inventar	10.238	17.641	(7.403)
	<u>68.182</u>	<u>80.488</u>	<u>(12.306)</u>
Hensættelse 31. marts 2019, 31,8%			<u>(3.913)</u>

10 Egenkapital

	Aktiekapital (tkr.)	Overført resultat (tkr.)	I alt (tkr.)
Pr. 1/4 2018	600	3.724	4.324
Periodens resultat	0	1.126	1.126
Pr. 31/3 2019	<u>600</u>	<u>4.850</u>	<u>5.450</u>

Selskabets aktiekapital består af aktier á 1.000 kr. eller multipla heraf.
Ingen aktier er tillagt særlige rettigheder.

11 Anden gæld

	2019 (tkr.)	2018 (tkr.)
Skyldige feriepenge	887	655
Skyldig A-skat og pensioner m.v.	461	439
Øvrig gæld	231	127
	<u>1.579</u>	<u>1.221</u>

12 Ændring i driftskapital

Ændring i varebeholdninger	1.830	(2.647)
Ændring i tilgodehavender	(2.761)	1.782
Ændring i gæld til leverandører og anden gæld m.v.	(34)	(7.146)
	<u>(965)</u>	<u>(8.011)</u>

Noter

13 Sikkerhedsstillelser

Selskabet har ikke afgivet sikkerhedsstillelser.

14 Nærstående parter og ejerforhold

Bestemmende indflydelse

KNI A/S

Peter Grønvold Samuelsen

Jan H. Lynge-Pedersen

Niels Andersen

Per Jensen

3911 Sisimiut

3900 Nuuk

3911 Sisimiut

2670 Greve

Grundlag

Eneaktionær

Bestyrelsesformand

Bestyrelsesmedlem

Bestyrelsesmedlem

Direktør