



Tlf.: 39 15 52 00  
koebenhavn@bdo.dk  
www.bdo.dk

BDO Statsautoriseret revisionsaktieselskab  
Havneholmen 29  
DK-1561 København V  
CVR-nr. 20 22 26 70

**CH INVEST APS**

**C/O METZ A/S, SKELSTEDET 9, 2950 VEDBÆK**

**ÅRSRAPPORT**

**1. MAJ 2020 - 30. APRIL 2021**

Årsrapporten er fremlagt og godkendt på  
selskabets ordinære generalforsamling,  
den 23. september 2021

---

Claus Hedegaard

**CVR-NR. 18 37 01 82**

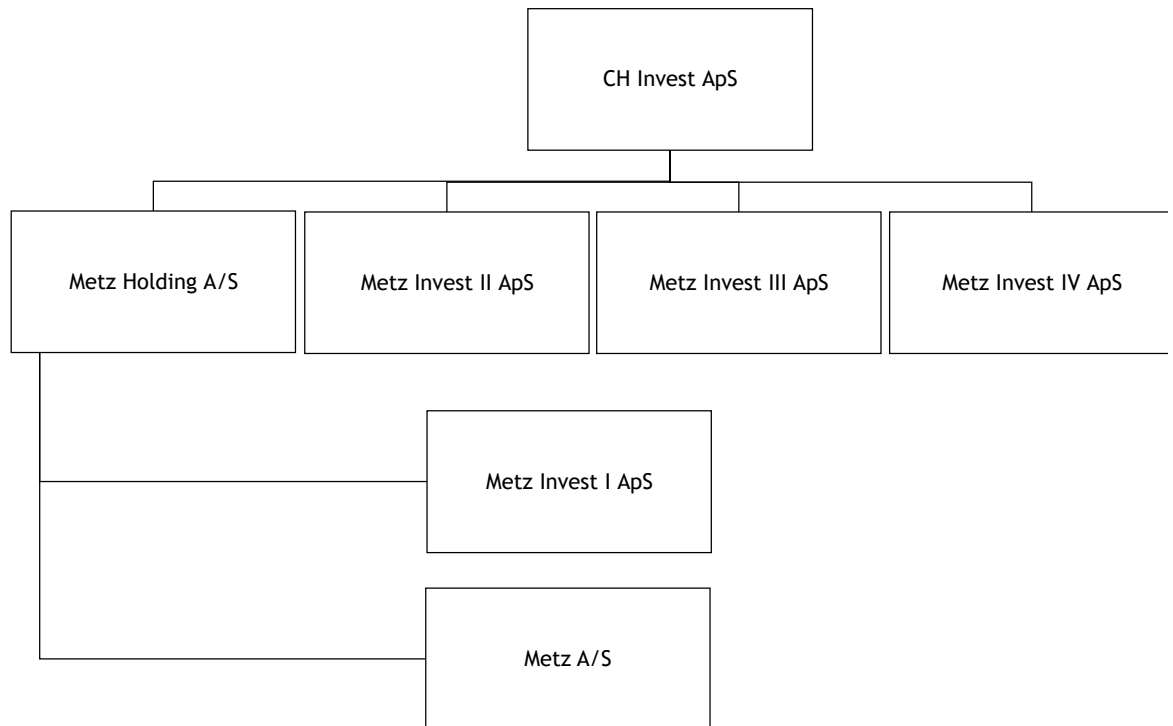
**INDHOLDSFORTEGNELSE**

|   | <b>Side</b> |
|---|-------------|
| <b>Selskabsoplysninger</b>                                  |             |
| Selskabsoplysninger.....                                    | 3           |
| Koncernoversigt.....  | 4           |
| <b>Erklæringer</b>  |             |
| Ledelsespåtegning.....                                      | 5           |
| Den uafhængige revisors revisionspåtegning.....             | 6-7         |
| <b>Ledelsesberetning</b>                                    |             |
| Hoved- og nøgletal for koncernen.....                       | 8           |
| Ledelsesberetning.....                                      | 9           |
| <b>Koncern- og årsregnskab 1. maj 2020 - 30. april 2021</b> |             |
| Resultatopgørelse.....                                      | 10          |
| Balance.....  | 11-12       |
| Egenkapitalopgørelse.....                                   | 13-14       |
| Pengestrømsopgørelse.....                                   | 15          |
| Noter.....  | 16-21       |
| Anvendt regnskabspraksis.....                               | 22-27       |

**SELSKABSOPLYSNINGER**

|                          |  |
|--------------------------|--|
| <b>Selskabet</b>         | CH Invest ApS<br>c/o Metz A/S<br>Skelstedet 9<br>2950 Vedbæk   |
|                          | CVR-nr.: 18 37 01 82<br>Stiftet: 14. december 1994<br>Hjemsted: Rudersdal<br>Regnskabsår: 1. maj 2020 - 30. april 2021 |
| <b>Direktion</b>         | Claus Hedegaard  |
| <b>Revision</b>          | BDO Statsautoriseret revisionsaktieselskab<br>Havneholmen 29<br>1561 København V                                       |
| <b>Generalforsamling</b> | Ordinær generalforsamling afholdes 23. september 2021, på selskabets adresse.  |

## KONCERNOVERSIGT



## LEDELSESPÅTEGNING

Direktionen har dags dato behandlet og godkendt årsrapporten for regnskabsåret 1. maj 2020 - 30. april 2021 for CH Invest ApS.

Årsrapporten aflægges i overensstemmelse med årsregnskabsloven.

Det er min opfattelse, at koncernregnskabet og årsregnskabet giver et retvisende billede af koncernens og selskabets aktiver, passiver og finansielle stilling pr. 30. april 2021 samt af resultatet af koncernens og selskabets aktiviteter og pengestrømme for regnskabsåret 1. maj 2020 - 30. april 2021.

Ledelsesberetningen indeholder efter min opfattelse en retvisende redegørelse for de forhold, beretningen omhandler.

Årsrapporten indstilles til generalforsamlingens godkendelse.

Vedbæk, den 23. september 2021

Direktion:

---

Claus Hedegaard

## DEN UAFHÆNGIGE REVISORS REVISIONSPÅTEGNING

### *Til kapitalejeren i CH Invest ApS*

#### **Konklusion**

Vi har revideret koncernregnskabet og årsregnskabet for CH Invest ApS for regnskabsåret 1. maj 2020 - 30. april 2021, der omfatter resultatopgørelse, balance, egenkapitalopgørelse, noter og anvendt regnskabspraksis for såvel koncernen som selskabet samt pengestrømsopgørelse for koncernen. Koncernregnskabet og årsregnskabet udarbejdes efter årsregnskabsloven.

Det er vores opfattelse, at koncernregnskabet og årsregnskabet giver et retvisende billede af koncernens og selskabets aktiver, passiver og finansielle stilling pr. 30. april 2021 samt af resultatet af koncernens og selskabets aktiviteter og koncernens pengestrømme for regnskabsåret 1. maj 2020 - 30. april 2021 i overensstemmelse med årsregnskabsloven.

#### **Grundlag for konklusion**

Vi har udført vores revision i overensstemmelse med internationale standarder om revision og de yderligere krav, der er gældende i Danmark. Vores ansvar ifølge disse standarder og krav er nærmere beskrevet i revisionspåtegningens afsnit "Revisors ansvar for revisionen af koncernregnskabet og årsregnskabet". Vi er uafhængige af koncernen i overensstemmelse med internationale etiske regler for revisorer (IESBA's Etiske regler) og de yderligere krav, der er gældende i Danmark, ligesom vi har opfyldt vores øvrige etiske forpligtelser i henhold til disse regler og krav. Det er vores opfattelse, at det opnåede revisionsbevis er tilstrækkeligt og egnet som grundlag for vores konklusion.

#### **Ledelsens ansvar for koncernregnskabet og årsregnskabet**

Ledelsen har ansvaret for udarbejdelsen af et koncernregnskab og et årsregnskab, der giver et retvisende billede i overensstemmelse med årsregnskabsloven. Ledelsen har endvidere ansvaret for den interne kontrol, som ledelsen anser nødvendig for at udarbejde et koncernregnskab og et årsregnskab uden væsentlig fejlinformation, uanset om denne skyldes besvigelser eller fejl.

Ved udarbejdelsen af koncernregnskabet og årsregnskabet er ledelsen ansvarlig for at vurdere koncernens og selskabets evne til at fortsætte driften; at oplyse om forhold vedrørende fortsat drift, hvor dette er relevant; samt at udarbejde koncernregnskabet og årsregnskabet på grundlag af regnskabsprincippet om fortsat drift, medmindre ledelsen enten har til hensigt at likvidere koncernen eller selskabet, indstille driften eller ikke har andet realistisk alternativ end at gøre dette.

#### **Revisors ansvar for revisionen af koncernregnskabet og årsregnskabet**

Vores mål er at opnå høj grad af sikkerhed for, om koncernregnskabet og årsregnskabet som helhed er uden væsentlig fejlinformation, uanset om denne skyldes besvigelser eller fejl, og at afgive en revisionspåtegning med en konklusion. Høj grad af sikkerhed er et højt niveau af sikkerhed, men er ikke en garanti for, at en revision, der udføres i overensstemmelse med internationale standarder om revision og de yderligere krav, der er gældende i Danmark, altid vil afdække væsentlig fejlinformation, når sådan findes. Fejlinformationer kan opstå som følge af besvigelser eller fejl og kan betragtes som væsentlige, hvis det med rimelighed kan forventes, at de enkeltvis eller samlet har indflydelse på de økonomiske beslutninger, som regnskabsbrugere træffer på grundlag af koncernregnskabet og årsregnskabet.

Som led i en revision, der udføres i overensstemmelse med internationale standarder om revision og de yderligere krav, der er gældende i Danmark, foretager vi faglige vurderinger og opretholder professionel skepsis under revisionen. Herudover:

- Identificerer og vurderer vi risikoen for væsentlig fejlinformation i koncernregnskabet og årsregnskabet, uanset om denne skyldes besvigelser eller fejl, udformer og udfører revisionshandlinger som reaktion på disse risici samt opnår revisionsbevis, der er tilstrækkeligt og egnet til at danne grundlag for vores konklusion. Risikoen for ikke at opdage væsentlig fejlinformation forårsaget af besvigelser er højere end ved væsentlig fejlinformation forårsaget af fejl, idet besvigelser kan omfatte sammensværgelser, dokumentfalsk, bevidste udeladelser, vildledning eller tilsidesættelse af intern kontrol.
- Opnår vi forståelse af den interne kontrol med relevans for revisionen for at kunne udforme revisionshandlinger, der er passende efter omstændighederne, men ikke for at kunne udtrykke en konklusion om effektiviteten af koncernens og selskabets interne kontrol.

## DEN UAFHÆNGIGE REVISORS REVISIONSPÅTEGNING

- Tager vi stilling til, om den regnskabspraksis, som er anvendt af ledelsen, er passende, samt om de regnskabsmæssige skøn og tilknyttede oplysninger, som ledelsen har udarbejdet, er rimelige.
- Konkluderer vi, om ledelsens udarbejdelse af koncernregnskabet og årsregnskabet på grundlag af regnskabsprincippet om fortsat drift er passende, samt om der på grundlag af det opnåede revisionsbevis er væsentlig usikkerhed forbundet med begivenheder eller forhold, der kan skabe betydelig tvivl om koncernens og selskabets evne til at fortsætte driften. Hvis vi konkluderer, at der er en væsentlig usikkerhed, skal vi i vores revisionspåtegning gøre opmærksom på oplysninger herom i koncernregnskabet og årsregnskabet eller, hvis sådanne oplysninger ikke er tilstrækkelige, modificere vores konklusion. Vores konklusioner er baseret på det revisionsbevis, der er opnået frem til datoen for vores revisionspåtegning. Fremtidige begivenheder eller forhold kan dog medføre, at koncernen og selskabet ikke længere kan fortsætte driften.
- Tager vi stilling til den samlede præsentation, struktur og indhold af koncernregnskabet og årsregnskabet, herunder noteoplysningerne, samt om koncernregnskabet og årsregnskabet afspejler de underliggende transaktioner og begivenheder på en sådan måde, at der gives et retvisende billede heraf.
- Opnår vi tilstrækkeligt og egnet revisionsbevis for de finansielle oplysninger for virksomhederne eller forretningsaktiviteterne i koncernen til brug for at udtrykke en konklusion om koncernregnskabet. Vi er ansvarlige for at lede, føre tilsyn med og udføre koncernrevisionen. Vi er eneansvarlige for vores revisionskonklusion.

Vi kommunikerer med ledelsen om blandt andet det planlagte omfang og den tidsmæssige placering af revisionen samt betydelige revisionsmæssige observationer, herunder eventuelle betydelige mangler i intern kontrol, som vi identificerer under revisionen.

### Udtalelse om ledelsesberetningen

Ledelsen er ansvarlig for ledelsesberetningen.

Vores konklusion om koncernregnskabet og årsregnskabet omfatter ikke ledelsesberetningen, og vi udtrykker ingen form for konklusion med sikkerhed om ledelsesberetningen.

I tilknytning til vores revision af koncernregnskabet og årsregnskabet er det vores ansvar at læse ledelsesberetningen og i den forbindelse overveje, om ledelsesberetningen er væsentligt inkonsistent med koncernregnskabet og årsregnskabet eller vores viden opnået ved revisionen eller på anden måde synes at indeholde væsentlig fejlinformation.

Vores ansvar er derudover at overveje, om ledelsesberetningen indeholder krævede oplysninger i henhold til årsregnskabsloven.

Baseret på det udførte arbejde er det vores opfattelse, at ledelsesberetningen er i overensstemmelse med koncernregnskabet og årsregnskabet og er udarbejdet i overensstemmelse med årsregnskabslovens krav. Vi har ikke fundet væsentlig fejlinformation i ledelsesberetningen.

København, den 23. september 2021

BDO Statsautoriseret revisionsaktieselskab  
CVR-nr. 20 22 26 70

Kim K. Sørensen  
Statsautoriseret revisor  
MNE-nr. mne34483

## HOVED- OG NØGLETAL FOR KONCERNEN

|  | 2020/21<br>tkr. | 2019/20<br>tkr. | 2018/19<br>tkr. | 2017/18<br>tkr. | 2016/17<br>tkr. |
|--|-----------------|-----------------|-----------------|-----------------|-----------------|
| <b>Resultatopgørelse</b>                   |                 |                 |                 |                 |                 |
| Bruttoresultat.....                        | 59.247          | 48.341          | 45.484          | 44.822          | 43.751          |
| Resultat af primær drift.....              | 26.027          | 13.442          | 9.410           | 16.112          | 16.099          |
| Finansielle poster, netto.....             | -694            | -2.858          | -2.174          | -2.170          | -2.170          |
| Årets resultat før skat.....               | 25.333          | 10.584          | 7.236           | 13.943          | 13.929          |
| Årets resultat.....                        | 18.812          | 7.297           | 5.371           | 11.467          | 10.677          |
| <b>Balance</b>                             |                 |                 |                 |                 |                 |
| Balancesum.....                            | 169.678         | 141.731         | 148.554         | 137.393         | 115.663         |
| Egenkapital.....                           | 113.448         | 96.991          | 87.909          | 73.796          | 60.711          |
| <b>Pengestrømme</b>                        |                 |                 |                 |                 |                 |
| Pengestrømme fra driftsaktivitet.....      | 21.654          | 1.752           | 21.944          | -1.555          | 11.663          |
| Pengestrømme fra investeringsaktivitet...  | -7.086          | -1.367          | -408            | -13.843         | -1.412          |
| Pengestrømme fra finansieringsaktivitet..  | -6.566          | -1.155          | -1.775          | -2.962          | 1.256           |
| Pengestrømme i alt.....                    | 8.002           | -770            | 19.761          | -18.360         | 11.507          |
| Investeringer i materielle anlægsaktiver.. | -8.200          | -1.367          | -956            | -18.460         | -1.467          |
| <b>Nøgletal</b>                            |                 |                 |                 |                 |                 |
| Afkast af investeret kapital.....          | 27,7            | 16,0            | 12,1            | 25,1            | 31,2            |
| Likviditetsgrad.....                       | 350,1           | 407,1           | 235,3           | 201,0           | 262,8           |
| Soliditetsgrad.....                        | 64,9            | 66,8            | 57,8            | 52,0            | 52,5            |

De i hoved- og nøgletalsoversigten anførte nøgletal er beregnet således:

|                               |  |
|-------------------------------|--|
| Investeret kapital:           | Immaterielle anlægsaktiver (ekskl. goodwill) + materielle anlægsaktiver + varebeholdninger + tilgodehavender + øvrige driftsmæssige omsætningsaktiver - leverandørgæld - andre hensatte forpligtelser - øvrige lang- og kortfristede driftsmæssige forpligtelser |
| Afkast af investeret kapital: | $\frac{\text{Resultat af primær drift} \times 100}{\text{Gennemsnitlig investeret kapital}}$   |
| Likviditetsgrad:              | $\frac{\text{Omsætningsaktiver} \times 100}{\text{Kortfristet gæld}}$  |
| Soliditetsgrad:               | $\frac{\text{Egenkapital (ekskl. minoritetsinteresser)} \times 100}{\text{Samlede aktiver, ultimo}}$   |



## LEDELSESBERETNING

### Væsentligste aktiviteter

Selskabets væsentligste aktiviteter er at eje kapitalandele i andre virksomheder samt investering i værdipapirer.

Koncernens hovedaktivitet består i salg af reklameartikler.

### Udviklingen i aktiviteter og økonomiske forhold

Koncernen opnåede i 2020/21 et resultat på 18,8 mio. kr. mod 7,3 mio. kr. i 2019/20. Koncernens resultat for 2020/21 anses for tilfredsstillende.

### Årets resultat sammenholdt med forventet udvikling

Koncernens resultat og økonomiske udvikling blev som forventet.

Ledelsen finder årets resultat tilfredsstillende.

### Betydningsfulde begivenheder, indtruffet efter regnskabsårets afslutning

Koncernens finansielle stilling er påvirket af Corona pandemien i form af tilpasning og regulering i antallet af medarbejdere. Koncernen oplevede et større omsætningstab de første måneder af pandemien, men har efterfølgende oplevet en tilsvarende stigning i omsætningen. Årets resultat er ikke væsentligt påvirket af Corona pandemien.

### Finansielle risici

#### *Valutarisici:*

Koncernen er i mindre omfang påvirket af udviklingen i USD, grundet varekøb i denne valuta. Koncernen ajurfører løbende kostpriserne ved valutaændring.

### Forventninger til fremtiden

Selskabet forventer for det kommende regnskabsår et resultat højere end årsrapporten for 2020/21. Selskabet har indgået samarbejde med Baxx Promotions A/S omkring fælles ejerskab af Metz A/S efter 30. april 2021.

**RESULTATOPGØRELSE 1. MAJ - 30. APRIL**

|  | Note     | Koncernen         |                   | Morderselskabet   |                  |
|--|----------|-------------------|-------------------|-------------------|------------------|
|  |          | 2020/21<br>kr.    | 2019/20<br>kr.    | 2020/21<br>kr.    | 2019/20<br>kr.   |
| <b>BRUTTOFORTJENESTE.....</b>                            | <b>1</b> | <b>59.247.316</b> | <b>48.340.940</b> | <b>-49.088</b>    | <b>-58.980</b>   |
| Personaleomkostninger.....                               | 2        | -30.760.715       | -32.865.852       | 0                 | 0                |
| Af- og nedskrivninger.....                               |          | -2.459.432        | -2.033.043        | 0                 | 0                |
| <b>DRIFTSRESULTAT FØR DAGS-<br/>VÆRDIREGULERING.....</b> |          | <b>26.027.169</b> | <b>13.442.045</b> | <b>-49.088</b>    | <b>-58.980</b>   |
| Dagsværdiregulering af<br>investeringsejendomme.....     |          | -1                | 0                 | 0                 | 0                |
| <b>DRIFTSRESULTAT.....</b>                               |          | <b>26.027.168</b> | <b>13.442.045</b> | <b>-49.088</b>    | <b>-58.980</b>   |
| Indtægter af kapitalandele i<br>dattervirksomheder ..... |          | 0                 | 0                 | 16.815.207        | 7.490.901        |
| Andre finansielle indtægter.....                         | 3        | 958.410           | 2.815             | 1.400.570         | 586.969          |
| Andre finansielle omkostninger.....                      | 4        | -1.652.289        | -2.861.143        | -185.855          | -778.660         |
| <b>RESULTAT FØR SKAT.....</b>                            |          | <b>25.333.289</b> | <b>10.583.717</b> | <b>17.980.834</b> | <b>7.240.230</b> |
| Skat af årets resultat.....                              | 5        | -6.521.530        | -3.286.480        | -256.424          | 55.167           |
| <b>ÅRETS RESULTAT.....</b>                               | <b>6</b> | <b>18.811.759</b> | <b>7.297.237</b>  | <b>17.724.410</b> | <b>7.295.397</b> |

## BALANCE 30. APRIL

| AKTIVER  | Note     | Koncernen          |                    | Moderselskabet     |                    |
|--|----------|--------------------|--------------------|--------------------|--------------------|
|  |          | 2021<br>kr.        | 2020<br>kr.        | 2021<br>kr.        | 2020<br>kr.        |
| Goodwill.....                                    |          | 122.094            | 964.278            | 0                  | 0                  |
| <b>Immaterielle anlægsaktiver.....</b>           | <b>7</b> | <b>122.094</b>     | <b>964.278</b>     | <b>0</b>           | <b>0</b>           |
| Grunde og bygninger.....                         |          | 74.350.000         | 63.250.000         | 0                  | 0                  |
| Andre anlæg, driftsmateriel og inventar.....     |          | 3.509.205          | 5.135.444          | 0                  | 0                  |
| <b>Materielle anlægsaktiver.....</b>             | <b>8</b> | <b>77.859.205</b>  | <b>68.385.444</b>  | <b>0</b>           | <b>0</b>           |
| Kapitalandele i dattervirksomheder.....          |          | 0                  | 0                  | 69.680.206         | 59.609.188         |
| Lejededesitum og andre tilgodehavender.....      |          | 267.671            | 281.822            | 0                  | 0                  |
| <b>Finansielle anlægsaktiver.....</b>            | <b>9</b> | <b>267.671</b>     | <b>281.822</b>     | <b>69.680.206</b>  | <b>59.609.188</b>  |
| <b>ANLÆGSAKTIVER.....</b>                        |          | <b>78.248.970</b>  | <b>69.631.544</b>  | <b>69.680.206</b>  | <b>59.609.188</b>  |
| Fremstillede færdigvarer og handelsvarer.....    |          | 15.271.891         | 21.357.205         | 0                  | 0                  |
| Forudbetalinger for varer.....                   |          | 4.484.024          | 3.291.546          | 0                  | 0                  |
| <b>Varebeholdninger.....</b>                     |          | <b>19.755.915</b>  | <b>24.648.751</b>  | <b>0</b>           | <b>0</b>           |
| Tilgodehavender fra salg og tjenesteydelser..... |          | 26.650.030         | 9.621.688          | 0                  | 0                  |
| Tilgodehavende hos tilknyttede virksomheder..... |          | 0                  | 0                  | 26.454.227         | 59.553.013         |
| Udskudte skatteaktiver.....                      | 12       | 0                  | 0                  | 0                  | 14.443             |
| Andre tilgodehavender.....                       |          | 24.304.252         | 25.478.588         | 0                  | 0                  |
| Tilgodehavende sambeskatningsbidrag.....         |          | 0                  | 0                  | 7.874.256          | 3.567.348          |
| Periodeafgrænsningsposter.....                   | 10       | 90.209             | 690.576            | 0                  | 0                  |
| <b>Tilgodehavender.....</b>                      |          | <b>51.044.491</b>  | <b>35.790.852</b>  | <b>34.328.483</b>  | <b>63.134.804</b>  |
| Andre værdipapirer og kapitalandele.....         | 11       | 2.913.410          | 1.955.000          | 2.913.410          | 1.955.000          |
| <b>Værdipapirer.....</b>                         |          | <b>2.913.410</b>   | <b>1.955.000</b>   | <b>2.913.410</b>   | <b>1.955.000</b>   |
| <b>Likvide beholdninger.....</b>                 |          | <b>17.714.859</b>  | <b>9.704.494</b>   | <b>12.130.356</b>  | <b>4.516.368</b>   |
| <b>OMSÆTNINGSAKTIVER.....</b>                    |          | <b>91.428.675</b>  | <b>72.099.097</b>  | <b>49.372.249</b>  | <b>69.606.172</b>  |
| <b>AKTIVER.....</b>                              |          | <b>169.677.645</b> | <b>141.730.641</b> | <b>119.052.455</b> | <b>129.215.360</b> |

## BALANCE 30. APRIL

| PASSIVER   | Note      | Koncernen          |                    | Moderselskabet     |                    |
|--|-----------|--------------------|--------------------|--------------------|--------------------|
|  |           | 2021<br>kr.        | 2020<br>kr.        | 2021<br>kr.        | 2020<br>kr.        |
| Selskabskapital.....                                     |           | 211.612            | 211.612            | 211.612            | 211.612            |
| Reserve for opskrivninger.....                           |           | 12.463.611         | 459.700            | 0                  | 0                  |
| Reserve for nettoopsk. efter indre<br>værdis metode..... |           | 0                  | 10.905.837         | 41.119.407         | 31.088.389         |
| Overført overskud.....                                   |           | 97.310.293         | 78.078.058         | 68.654.497         | 58.355.206         |
| Forslag til udbytte.....                                 |           | 113.000            | 5.000.000          | 113.000            | 5.000.000          |
| Minoritetsinteresser.....                                |           | 3.349.644          | 2.335.729          | 0                  | 0                  |
| <b>EGENKAPITAL.....</b>                                  |           | <b>113.448.160</b> | <b>96.990.936</b>  | <b>110.098.516</b> | <b>94.655.207</b>  |
| Hensættelse til udskudt skat.....                        | 12        | 7.790.928          | 7.434.832          | 0                  | 0                  |
| <b>HENSATTE FORPLIGTELSER.....</b>                       |           | <b>7.790.928</b>   | <b>7.434.832</b>   | <b>0</b>           | <b>0</b>           |
| Gæld til realkreditinstitutter.....                      |           | 14.522.264         | 15.275.342         | 0                  | 0                  |
| Selskabsskat.....  |           | 5.620.434          | 1.891.099          | 5.620.434          | 1.891.099          |
| Anden gæld.....  |           | 2.180.027          | 2.427.367          | 0                  | 0                  |
| <b>Langfristede gældsforpligtelser...</b>                | <b>13</b> | <b>22.322.725</b>  | <b>19.593.808</b>  | <b>5.620.434</b>   | <b>1.891.099</b>   |
| Gæld til pengeinstitutter.....                           |           | 880.333            | 746.063            | 0                  | 0                  |
| Modtagne forudbetalinger fra<br>kunder.....              |           | 11.761.785         | 10.516.487         | 0                  | 0                  |
| Leverandører af varer og<br>tjenesteydelser.....         |           | 8.151.971          | 3.684.652          | 0                  | 40.000             |
| Gæld til tilknyttede virksomheder.                       |           | 0                  | 0                  | 3.254.564          | 32.550.114         |
| Anden gæld.....  |           | 5.251.243          | 2.763.863          | 78.941             | 78.940             |
| Deposita.....  |           | 70.500             | 0                  | 0                  | 0                  |
| <b>Kortfristede gældsforpligtelser ...</b>               |           | <b>26.115.832</b>  | <b>17.711.065</b>  | <b>3.333.505</b>   | <b>32.669.054</b>  |
| <b>GÆLDSFORPLIGTELSER.....</b>                           |           | <b>48.438.557</b>  | <b>37.304.873</b>  | <b>8.953.939</b>   | <b>34.560.153</b>  |
| <b>PASSIVER.....</b>                                     |           | <b>169.677.645</b> | <b>141.730.641</b> | <b>119.052.455</b> | <b>129.215.360</b> |
| Eventualposter mv.                                       | 14        |                    |                    |                    |                    |
| Pantsætninger og<br>sikkerhedsstillelser                 | 15        |                    |                    |                    |                    |
| Nærtstående parter                                       | 16        |                    |                    |                    |                    |

**EGENKAPITALOPGØRELSE**

|  | Koncernen            |                              |                      |                        |                         |                    |
|--|----------------------|------------------------------|----------------------|------------------------|-------------------------|--------------------|
|  | Selskabs-<br>kapital | Reserve for<br>opskrivninger | Overført<br>overskud | Forslag til<br>udbytte | Minoritetsint<br>resser | I alt              |
| Egenkapital 1. maj 2020.....                     | 211.612              | 11.365.537                   | 78.078.058           | 5.000.000              | 2.335.729               | 96.990.936         |
| Forslag til resultatdisponering, jf. note 6..... |                      |                              | 18.698.759           | 113.000                |                         | 18.811.759         |
| <b>Transaktioner med ejere</b>                   |                      |                              |                      |                        |                         |                    |
| Ordinært udbytte.....                            |                      |                              |                      | -5.000.000             | -820.729                | -5.820.729         |
| <b>Andre lovpligtige bindinger</b>               |                      |                              |                      |                        |                         |                    |
| Andre reguleringer.....                          |                      |                              |                      |                        | 1.834.644               | 1.834.644          |
| Årets opskrivninger.....                         |                      | 3.534.503                    |                      |                        |                         | 3.534.503          |
| <b>Overførsler</b>                               |                      |                              |                      |                        |                         |                    |
| Ned- og afskrivninger.....                       |                      | -494.913                     | 494.913              |                        |                         | 0                  |
| Tilladt udligning.....                           |                      | -1.163.925                   | 38.563               |                        |                         | -1.125.362         |
| <b>Skat af egenkapitalbevægelser.....</b>        |                      | <b>-777.591</b>              |                      |                        |                         | <b>-777.591</b>    |
| <b>Egenkapital 30. april 2021.</b>               | <b>211.612</b>       | <b>12.463.611</b>            | <b>97.310.293</b>    | <b>113.000</b>         | <b>3.349.644</b>        | <b>113.448.160</b> |

## EGENKAPITALOPGØRELSE

|  | Morderselskabet      |  |                      |                        |                    |
|--|----------------------|--|----------------------|------------------------|--------------------|
|  | Selskabs-<br>kapital | Reserve for<br>nettoopsk.<br>efter indre<br>værdis<br>metode | Overført<br>overskud | Forslag til<br>udbytte | I alt              |
| Egenkapital 30. april 2020.....                | 211.612              | 20.182.552   | 58.355.206           | 5.000.000              | 83.749.370         |
| Korrektion af fejl.....                        |                      | 10.905.837   |                      |                        | 10.905.837         |
| <b>Korrigeret egenkapital 1. maj 2020.....</b> | <b>211.612</b>       | <b>31.088.389</b>  | <b>58.355.206</b>    | <b>5.000.000</b>       | <b>94.655.207</b>  |
| Forslag til resultatdisponering, jf. note 6.   |                      | 16.815.207   | 796.203              | 113.000                | 17.724.410         |
| <b>Transaktioner med ejere</b>                 |                      |  |                      |                        |                    |
| Ordinært udbytte.....                          |                      |  |                      | -5.000.000             | -5.000.000         |
| <b>Overførsler</b>                             |                      |  |                      |                        |                    |
| Ned- og afskrivninger.....                     |                      | -494.913   | 494.913              |                        | 0                  |
| Modt./dekl. udbytte.....                       |                      | -9.503.088   | 9.503.088            |                        | 0                  |
| Tilladt udligning.....                         |                      | 3.213.812  | -494.913             |                        | 2.718.899          |
| <b>Egenkapital 30. april 2021.....</b>         | <b>211.612</b>       | <b>41.119.407</b>  | <b>68.654.497</b>    | <b>113.000</b>         | <b>110.098.516</b> |

**PENGESTRØMSOPGØRELSE 1. MAJ - 30. APRIL**

|   | <b>Koncernen</b>  |                   |
|---|-------------------|-------------------|
|   | <b>2020/21</b>    | <b>2019/20</b>    |
|   | kr.               | kr.               |
| Årets resultat.....   | 18.811.759        | 7.297.237         |
| Årets afskrivninger tilbageført.....  | 2.459.432         | 2.033.043         |
| Tilbageførsel af realisationsavancer.....                                   | -456.506          | 0                 |
| Skat af årets resultat tilbageført.....                                     | 6.521.530         | 3.286.480         |
| Betalt selskabsskat.....  | -1.891.099        | -1.426.480        |
| Ændring i varebeholdninger.....   | 4.892.836         | -754.860          |
| Ændring i tilgodehavender (ekskl. skat).....                                | -15.253.639       | 10.449.094        |
| Ændring i kortfristet gæld (ekskl. skat, skyldige afdrag og kassekredit)... | 8.262.637         | -15.749.446       |
| Andre pengestrømme vedrørende driftsaktiviteter.....                        | -1.693.124        | -3.383.191        |
| <b>PENGESTRØMME FRA DRIFTSAKTIVITET.....</b>                                | <b>21.653.826</b> | <b>1.751.877</b>  |
| Køb af materielle anlægsaktiver.....  | -8.200.000        | -1.366.654        |
| Salg af materielle anlægsaktiver.....                                       | 1.100.000         | 0                 |
| Salg af finansielle anlægsaktiver.....                                      | 14.150            | 0                 |
| <b>PENGESTRØMME FRA INVESTERINGSAKTIVITET.....</b>                          | <b>-7.085.850</b> | <b>-1.366.654</b> |
| Afdrag på lån.....  | -745.218          | -561.161          |
| Betalt udbytte i regnskabsåret.....   | -5.820.729        | -593.785          |
| <b>PENGESTRØMME FRA FINANSIERINGSAKTIVITET.....</b>                         | <b>-6.565.947</b> | <b>-1.154.946</b> |
| <b>ÆNDRING I LIKVIDER.....</b>  | <b>8.002.029</b>  | <b>-769.723</b>   |
| Likvider 1. maj.....  | 9.704.494         | 10.474.217        |
| <b>LIKVIDER 30. APRIL.....</b>  | <b>17.706.523</b> | <b>9.704.494</b>  |
| Likvider 30. april specificeres således:                                    |                   |                   |
| Likvide beholdninger.....   | 17.706.523        | 9.704.494         |
| <b>LIKVIDER, INDESTÅENDE.....</b>   | <b>17.706.523</b> | <b>9.704.494</b>  |

## NOTER

## Note

**Særlige poster**

1

Datterselskab i koncernen har modtaget kompensation fra staten på tkr. 1.034 i forbindelse med COVID-19.

|  | <u>Koncernen</u>  |                   | <u>Moderselskabet</u> |                  |          |
|--|-------------------|-------------------|-----------------------|------------------|----------|
|  | 2020/21<br>kr.    | 2019/20<br>kr.    | 2020/21<br>kr.        | 2019/20<br>kr.   |          |
| <b>Personaleomkostninger</b>   |                   |                   |                       |                  | <b>2</b> |
| Antal personer beskæftiget i gennemsnit:                               | 44                | 56                | 1                     | 1                |          |
| Løn og gager.....  | 27.043.013        | 27.526.577        | 0                     | 0                |          |
| Pensioner.....   | 2.583.123         | 3.378.014         | 0                     | 0                |          |
| Andre omkostninger til social sikring                                  | 325.729           | 359.833           | 0                     | 0                |          |
| Andre personaleomkostninger.....                                       | 808.850           | 1.601.428         | 0                     | 0                |          |
|  | <b>30.760.715</b> | <b>32.865.852</b> | <b>0</b>              | <b>0</b>         |          |
| <b>Andre finansielle indtægter</b>                                     |                   |                   |                       |                  | <b>3</b> |
| Renteindtægter fra tilknyttede virksomheder.....                       | 0                 | 0                 | 442.160               | 586.969          |          |
| Finansielle indtægter i øvrigt.....                                    | 958.410           | 2.815             | 958.410               | 0                |          |
|  | <b>958.410</b>    | <b>2.815</b>      | <b>1.400.570</b>      | <b>586.969</b>   |          |
| <b>Andre finansielle omkostninger</b>                                  |                   |                   |                       |                  | <b>4</b> |
| Finansielle omkostninger i øvrigt.....                                 | 1.652.289         | 2.861.143         | 185.855               | 778.660          |          |
|  | <b>1.652.289</b>  | <b>2.861.143</b>  | <b>185.855</b>        | <b>778.660</b>   |          |
| <b>Skat af årets resultat</b>  |                   |                   |                       |                  | <b>5</b> |
| Beregnet skat af årets skattepligtige indkomst.....                    | 6.165.434         | 1.891.098         | 241.981               | -55.167          |          |
| Regulering skat vedrørende tidligere år.....                           | 0                 | 247.577           | 0                     | 0                |          |
| Regulering af udskudt skat.....  | 356.096           | 1.147.805         | 14.443                | 0                |          |
|  | <b>6.521.530</b>  | <b>3.286.480</b>  | <b>256.424</b>        | <b>-55.167</b>   |          |
| <b>Forslag til resultatdisponering</b>                                 |                   |                   |                       |                  | <b>6</b> |
| Foreslået udbytte for regnskabsåret.                                   | 113.000           | 5.000.000         | 113.000               | 5.000.000        |          |
| Henlæggelser til reserve for nettoopsk. efter indre værdis metode..... | 0                 | 0                 | 16.815.207            | 7.490.900        |          |
| Overført resultat.....   | 18.698.759        | 2.297.237         | 796.203               | -5.195.503       |          |
|  | <b>18.811.759</b> | <b>7.297.237</b>  | <b>17.724.410</b>     | <b>7.295.397</b> |          |



## NOTER

|   |  | Note              |
|---|--|-------------------|
| <b>Immaterielle anlægsaktiver</b>                                       |  | <b>7</b>          |
|   | <b>Koncernen</b>                               |                   |
|   | <u>Goodwill</u>                                |                   |
| Kostpris 1. maj 2020.....   | 10.395.292                                     |                   |
| <b>Kostpris 30. april 2021.....</b>                                     | <b>10.395.292</b>                              |                   |
| Afskrivninger 1. maj 2020.....  | 9.431.014                                      |                   |
| Årets afskrivninger .....   | 842.184  |                   |
| <b>Afskrivninger 30. april 2021.....</b>                                | <b>10.273.198</b>                              |                   |
| <b>Regnskabsmæssig værdi 30. april 2021.....</b>                        | <b>122.094</b>                                 |                   |
| <br><b>Materielle anlægsaktiver</b>                                     |  | <br><b>8</b>      |
|   | <b>Koncernen</b>                               |                   |
|   | <u>Grunde og bygninger</u>                     |                   |
|   | <u>Andre anlæg, driftsmateriel og inventar</u> |                   |
| Kostpris 1. maj 2020.....   | 50.122.275                                     | 17.869.622        |
| Tilgang.....  | 8.200.000                                      | 0                 |
| Afgang.....   | 0  | -1.042.819        |
| <b>Kostpris 30. april 2021.....</b>                                     | <b>58.322.275</b>                              | <b>16.826.803</b> |
| Opskrivninger 1. maj 2020.....  | 14.984.281                                     | 0                 |
| Årets opskrivninger .....   | 3.534.503                                      | 0                 |
| <b>Opskrivninger 30. april 2021.....</b>                                | <b>18.518.784</b>                              | <b>0</b>          |
| Af- og nedskrivninger 1. maj 2020.....                                  | 1.856.556                                      | 12.734.178        |
| Tilbageførsel af afskrivninger på afhændede aktiver.....                | 0  | -399.325          |
| Årets afskrivninger .....   | 634.503  | 982.745           |
| <b>Af- og nedskrivninger 30. april 2021.....</b>                        | <b>2.491.059</b>                               | <b>13.317.598</b> |
| <b>Regnskabsmæssig værdi 30. april 2021.....</b>                        | <b>74.350.000</b>                              | <b>3.509.205</b>  |
| Værdi af indregnede aktiver, uden opskrivninger efter § 41, stk. 1..... | 56.458.635                                     |                   |
| <br><b>Finansielle anlægsaktiver</b>                                    |  | <br><b>9</b>      |
|   | <b>Koncernen</b>                               |                   |
|   | <u>Lejedespositum og andre tilgodehavender</u> |                   |
| Kostpris 1. maj 2020.....   | 281.821  |                   |
| Afgang.....   | -14.150  |                   |
| <b>Kostpris 30. april 2021.....</b>                                     | <b>267.671</b>                                 |                   |
| <b>Regnskabsmæssig værdi 30. april 2021.....</b>                        | <b>267.671</b>                                 |                   |

## NOTER

Note

## Finansielle anlægsaktiver (fortsat)

9

|  | <b>Moder-<br/>selskabet</b>                         |
|--|---|
|  | <u>Kapitalandele i<br/>datter-<br/>virksomheder</u> |
| Kostpris 1. maj 2020.....  | 28.520.799  |
| Tilgang.....   | 40.000  |
| <b>Kostpris 30. april 2021.....</b>  | <b>28.560.799</b>                                   |
| Værdireguleringer 1. maj 2020.....   | 37.467.517  |
| Udloddet resultat .....  | -9.503.088  |
| Årets værdireguleringer .....  | 18.647.217  |
| Egenkapitalbevægelser.....   | 2.223.986   |
| <b>Værdireguleringer 30. april 2021.....</b>                               | <b>48.835.632</b>                                   |
| Af- og nedskrivninger på merværdier og goodwill 1. maj 2020.....           | 6.379.128   |
| Afskrivninger på goodwill.....   | 842.184   |
| Årets nedskrivning.....  | 494.913   |
| <b>Af- og nedskrivninger på merværdier og goodwill 30. april 2021.....</b> | <b>7.716.225</b>                                    |
| <b>Regnskabsmæssig værdi 30. april 2021.....</b>                           | <b>69.680.206</b>                                   |

## Kapitalandele i dattervirksomheder (kr.)

| Navn og hjemsted                     | Egenkapital | Årets resultat | Ejerandel |
|--------------------------------------|-------------|----------------|-----------|
| Metz Holding ApS, Rudersdal .....    | 52.775.863  | 16.009.997     | 100 %     |
| Metz Invest II ApS, Rudersdal .....  | 9.964.455   | 1.193.231      | 100 %     |
| Metz Invest III ApS, Rudersdal ..... | 6.737.409   | 3.054.675      | 100 %     |
| Metz Invest IV, Rudersdal.....       | 80.388      | 40.388         | 100 %     |

## Periodeafgrænsningsposter

10

|                         |               |                |          |          |
|-------------------------|---------------|----------------|----------|----------|
| Forsikringer.....       | 0             | 35.238         | 0        | 0        |
| Andre omkostninger..... | 90.209        | 655.338        | 0        | 0        |
|                         | <b>90.209</b> | <b>690.576</b> | <b>0</b> | <b>0</b> |

Periodeafgrænsningsposter består af forudbetalte omkostninger.

## NOTER

## Note

**Andre værdipapirer og kapitalandele**

11

Under omsætningsaktiver indgår værdipapirer målt til dagsværdi med følgende beløb:

|   | <u>Koncernen</u>           |
|---|----------------------------|
|   | Børsnoterede danske aktier |
| Dagsværdi 30. april 2021.....                   | 2.913.410                  |
| Årets værdiregulering i resultatopgørelsen..... | 958.410                    |

**Hensættelse til udskudt skat**

12

Hensættelse til udskudt skat vedrører forskelle mellem regnskabsmæssige og skattemæssige værdier på værdipapirer, tilgodehavender, immaterielle anlægsaktiver og materielle anlægsaktiver, herunder indregnede finansielle leasingkontrakter.

|   | <u>Koncernen</u> |                  | <u>Moderselskabet</u> |                |
|---|------------------|------------------|-----------------------|----------------|
|   | 2021             | 2020             | 2021                  | 2020           |
|   | kr.              | kr.              | kr.                   | kr.            |
| Udskudt skat vedrører:                        |                  |                  |                       |                |
| Goodwill.....                                 | -115.500         | -115.500         | 0                     | 0              |
| Ejendomme.....                                | 6.243.902        | 5.362.442        | 0                     | 0              |
| Driftsmidler.....                             | 279.501          | 413.239          | 0                     | 0              |
| Tilgodehavender.....                          | 1.416.333        | 1.822.402        | 0                     | 0              |
| Gæld.....                                     | -33.308          | -33.308          | 0                     | 0              |
| Skattemæssigt underskud.....                  | 0                | -14.443          | 0                     | -14.443        |
|   | <b>7.790.928</b> | <b>7.434.832</b> | <b>0</b>              | <b>-14.443</b> |
| Udskudt skat 1. maj.....                      | 7.434.832        | 6.039.450        | 14.443                | 44.280         |
| Årets udskudte skat i resultatopgørelsen..... | 356.096          | 1.147.805        | -14.443               | -29.837        |
| Årets udskudte skat vedr. tidligere år.....   | 0                | 247.577          | 0                     | 0              |
| <b>Udskudt skat 30. april.....</b>            | <b>7.790.928</b> | <b>7.434.832</b> | <b>0</b>              | <b>14.443</b>  |
| Der indregnes således:                        |                  |                  |                       |                |
| Udskudt skat (aktiver).....                   | 0                | 0                | 0                     | 14.443         |
| Udskudt skat (passiver).....                  | 7.790.928        | 7.434.832        | 0                     | 0              |
|   | <b>7.790.928</b> | <b>7.434.832</b> | <b>0</b>              | <b>14.443</b>  |

## NOTER

## Note

## Langfristede gældsforpligtelser

13

|                                     | Koncernen               |                    |                        |                         |
|-------------------------------------|-------------------------|--------------------|------------------------|-------------------------|
|                                     | 30/4 2021<br>gæld i alt | Afdrag<br>næste år | Restgæld<br>efter 5 år | 30/4 2020<br>gæld i alt |
| Gæld til realkreditinstitutter..... | 15.275.621              | 753.357            | 12.408.371             | 16.020.839              |
| Selskabsskat.....                   | 5.620.434               | 0                  | 0                      | 1.891.099               |
| Anden gæld.....                     | 2.180.027               | 0                  | 0                      | 2.427.367               |
|                                     | <b>23.076.082</b>       | <b>753.357</b>     | <b>12.408.371</b>      | <b>20.339.305</b>       |
|                                     | Moderselskabet          |                    |                        |                         |
|                                     | 30/4 2021<br>gæld i alt | Afdrag<br>næste år | Restgæld<br>efter 5 år | 30/4 2020<br>gæld i alt |
| Selskabsskat.....                   | 5.620.434               | 0                  | 0                      | 1.891.099               |
|                                     | <b>5.620.434</b>        | <b>0</b>           | <b>0</b>               | <b>1.891.099</b>        |

## Eventualposter mv.

14

## Eventualforpligtelser

Der er indgået cash pool aftale, der administreres af CH Invest ApS. Af moderselskabets likvider indgår tkr. 24.428 fra datterselskaberne i cash pool'en.

## Hæftelse i sambeskatningen

Koncernens danske selskaber hæfter solidarisk for skat af koncernens sambeskattede indkomst og for eventuelle kildeskatter såsom udbytteskat mv.

Skyldig skat af koncernens sambeskattede indkomst udgør 5.620 tkr. pr. balancedagen.

## Pantsætninger og sikkerhedsstillelser

15

Til sikkerhed for gæld hos realkreditinstitut på t.kr. 15.276 har tilknyttet virksomhed afgivet pant i ejendom med en bogført værdi på t.kr. 31.550.

Tilknyttet virksomhed har udstedt virksomhedspant på i alt t.kr. 20.000, der giver pant i tilknyttet virksomheds varelager og debitorer.

**NOTER****Note****Nærtstående parter**

16

Selskabets nærtstående parter omfatter følgende:

**Bestemmende indflydelse**

Direktør Claus Hedegaard, Søbakkevej 18 A, 2840 Holte, der er hovedaktionær.

**Bestemmende indflydelse**

Virksomhedens nærtstående parter med betydelig indflydelse omfatter dattervirksomheder samt selskabernes bestyrelse og direktion samt disse personers relaterede familiemedlemmer. Nærtstående parter omfatter endvidere selskaber, hvori førnævnte personkreds har væsentlige interesser.

**Transaktioner med nærtstående parter**

Selskabet har ikke haft transaktioner med nærtstående parter, der ikke er indgået på markedsmæssige vilkår. Jf. ÅRL § 98c, stk. 7 oplyses alene om transaktioner, som ikke er gennemført på normale markedsmæssige vilkår.

## ANVENDT REGNSKABSPRAKSIS

Årsrapporten for CH Invest ApS for 2020/21 er aflagt i overensstemmelse med den danske årsregnskabslovs bestemmelser for virksomheder i regnskabsklasse C, mellemstor virksomhed.

Årsrapporten er udarbejdet efter samme regnskabspraksis som sidste år.

### Ændring som følge af væsentlige fejl

Der er sket tilretning af væsentlige fejl i tidligere år. Ledelsen er blevet opmærksom på, at fordelingen af reserver på egenkapitalen i moderselskabet tidligere år har været fejlagtig præsenteret. I henhold til årsregnskabslovens bestemmelser er der foretaget korrekt præsentation af reserver på egenkapitalen i regnskabsåret. Ændring som følge af væsentlige fejl i tidligere år er korrigeret direkte på egenkapitalen for moderselskabet, mens sammenligningstal for 2019/20 er tilpasset i overensstemmelse med ændring i 2019/20. Årets resultat for 2019/20 er uændret og egenkapitalen pr. 1. maj 2020 er uændret.

### Koncernregnskabet

Koncernregnskabet omfatter modervirksomheden CH Invest ApS samt tilknyttede virksomheder, hvori CH Invest ApS direkte eller indirekte besidder mere end 50 % af stemmerettighederne eller på anden måde har bestemmende indflydelse. Virksomheder, hvori koncernen besidder mellem 20 % og 50 % af stemmerettighederne og udøver betydelig, men ikke bestemmende indflydelse, betragtes som associerede virksomheder, jf. koncernoversigten.

Koncernregnskabet er udarbejdet som et sammendrag af modervirksomhedens og tilknyttede virksomheders årsregnskaber ved sammenlægning af ensartede regnskabsposter. Ved konsolideringen foretages fuld eliminering af koncerninterne indtægter og omkostninger, aktiebesiddelser, interne mellemværender og udbytter samt realiserede og urealiserede fortjenester og tab ved transaktioner mellem de konsoliderede virksomheder.

Nyerhvervede eller nystiftede virksomheder indregnes i koncernregnskabet fra anskaffelsestidspunktet. Solgte eller afviklede virksomheder indregnes i den konsoliderede resultatopgørelse frem til afståelsestidspunktet. Sammenligningstal korrigeres ikke for nyerhvervede, solgte eller afviklede virksomheder.

Anskaffelsestidspunktet er det tidspunkt, hvor koncernen faktisk opnår kontrol over den overtagne virksomhed.

Erhvervede virksomheder indregnes i koncernregnskabet efter overtagelsesmetoden, med omvurdering af alle identificerede aktiver og forpligtelser til dagsværdi på overtagelsesdagen. Dagsværdien er opgjort på baggrund af handler på et aktivt marked, alternativt beregnet ved anvendelse af almindeligt accepterede værdiansættelsesmodeller. Ved beregning af dagsværdi på investeringsejendomme er anvendt en discounted cash flow model på baggrund af tilbagediskontering af den fremtidige indtjening. Driftsmidler er opført til dagsværdi på baggrund af indhentede valuarvurderinger, som bygger på en samlet vurdering af maskinparken.

Ved beregning af dagsværdi på investeringsejendomme er anvendt en discounted cash flow model på baggrund af tilbagediskontering af den fremtidige indtjening. Driftsmidler er opført til dagsværdi på baggrund af indhentede valuarvurderinger, som bygger på en samlet vurdering af maskinparken.

Positive forskelsbeløb (goodwill) mellem anskaffelsesværdien og dagsværdi af overtagne identificerede aktiver og forpligtelser indregnes under immaterielle anlægsaktiver som goodwill og afskrives systematisk over resultatopgørelsen efter en individuel vurdering af den økonomiske levetid.

Transaktionsomkostninger, afholdt i forbindelse med erhvervelse af virksomheder, indregnes i resultatopgørelsen i afholdelsesåret.

Kapitalandele i tilknyttede virksomheder udlignes med den forholdsmæssige andel af de tilknyttede virksomhedernes dagsværdi af nettoaktiver og forpligtelser på anskaffelsestidspunktet.

## ANVENDT REGNSKABSPRAKSIS

Kapitalandele i associerede virksomheder måles i balancen til den forholdsmæssige andel af virksomhedernes værdi opgjort efter moderselskabets regnskabspraksis og med forholdsmæssig eliminering af urealiserede koncerninterne avancer og tab. I resultatopgørelsen indregnes den forholdsmæssige andel af de associerede virksomheders resultat efter eliminering af forholdsmæssig andel af intern avance og tab.

### Minoritetsinteresser

I koncernregnskabet indregnes tilknyttede virksomheders regnskabsposter 100 %. Minoritetsinteressernes forholdsmæssige andel af tilknyttede virksomheders resultat og egenkapital præsenteres særskilt i henholdsvis resultatdisponering og i særskilte hovedposter inden for egenkapitalen.

## RESULTATOPGØRELSEN

### Nettoomsætning

Nettoomsætning ved salg af handelsvarer og færdigvarer indregnes i resultatopgørelsen, såfremt levering og risikoovergang til køber har fundet sted inden årets udgang. Nettoomsætning indregnes ekskl. moms og afgifter og med fradrag af rabatter i forbindelse med salget.

Nettoomsætningen indregnes ekskl. moms og med fradrag af de afgifter og rabatter, der kan henføres til salget.

### Andre driftsindtægter

Andre driftsindtægter indeholder regnskabsposter af sekundær karakter i forhold til koncernens og selskabets aktiviteter, herunder fortjeneste ved salg af immaterielle- og materielle anlægsaktiver.

### Vareforbrug

Vareforbrug omfatter omkostninger, der afholdes for at opnå årets nettoomsætning.

### Andre eksterne omkostninger

Andre eksterne omkostninger omfatter omkostninger til salg, reklame, administration, lokaler, tab på debitorer, leasingomkostninger mv.

### Personaleomkostninger

Personaleomkostninger omfatter løn og gager, inklusive feriepenge og pensioner samt andre omkostninger til social sikring mv. til koncernens og selskabets medarbejdere. I personaleomkostninger er fratrukket modtagne godtgørelser fra offentlige myndigheder.

### Indtægter af kapitalandele i dattervirksomheder

I moderselskabets resultatopgørelse indregnes den forholdsmæssige andel af de enkelte tilknyttede virksomheders resultat efter fuld eliminering af intern avance/tab og fradrag af afskrivning på goodwill.

Ved afhændelser indregnes eventuel fortjeneste, når de økonomiske rettigheder knyttet til de solgte kapitalandele overføres, dog tidligst når fortjenesten er realiseret eller anses som realisabel. Desuden indgår realiserede tab udover nedskrivninger, når sådanne må konstateres.

### Finansielle indtægter og omkostninger

Finansielle indtægter og omkostninger indeholder renteindtægter og -omkostninger, realiserede og urealiserede kursgevinster og -tab vedrørende værdipapirer, gæld og transaktioner i fremmed valuta, amortisering af finansielle aktiver og forpligtelser samt tillæg og godtgørelse under acontoskatteordningen mv. Finansielle indtægter og omkostninger indregnes med de beløb, der vedrører regnskabsåret.

### Skat

Årets skat, som består af årets aktuelle skat og forskydning i udskudt skat, indregnes i resultatopgørelsen med den del, der kan henføres til årets resultat, og direkte på egenkapitalen med den del, der kan henføres til posteringer direkte på egenkapitalen.

## ANVENDT REGNSKABSPRAKSIS

### BALANCEN

#### Immaterielle anlægsaktiver

Erhvervet goodwill måles til kostpris med fradrag af akkumulerede afskrivninger. Goodwill afskrives lineært over den økonomiske brugstid, der er vurderet til 7 år. Afskrivningsperioden er foretaget ud fra en vurdering af den erhvervede virksomheds markedsposition og indtjeningsprofil, samt branchemæssige forhold.

Fortjeneste eller tab ved salg af immaterielle anlægsaktiver opgøres som forskellen mellem salgsprisen med fradrag af salgsomkostninger og den regnskabsmæssige værdi på salgstidspunktet. Fortjeneste og tab indregnes i resultatopgørelsen under andre driftsindtægter eller andre driftsomkostninger.

#### Materielle anlægsaktiver

Grunde og bygninger samt andre anlæg, driftsmateriel og inventar måles til kostpris med fradrag af akkumulerede af- og nedskrivninger. Der afskrives ikke på grunde.

Afskrivningsgrundlaget er kostpris med fradrag af den skønnede restværdi efter afsluttet brugstid.

Kostprisen omfatter anskaffelsesprisen samt omkostninger direkte tilknyttet anskaffelsen indtil det tidspunkt, hvor aktivet er klar til at blive taget i brug.

Der foretages lineære afskrivninger baseret på følgende vurdering af aktivernes forventede brugstider og restværdi:

|  | Brugstid     | Restværdi |
|--|--------------|-----------|
| Bygninger.....                               | 75 år        | 25 %      |
| Andre anlæg, driftsmateriel og inventar..... | 2 1/2 - 5 år | 0 %       |

Fortjeneste eller tab ved salg af materielle anlægsaktiver opgøres som forskellen mellem salgspris med fradrag af salgsomkostninger og den regnskabsmæssige værdi på salgstidspunktet. Fortjeneste eller tab indregnes i resultatopgørelsen under andre driftsindtægter eller andre driftsomkostninger.

Ejendomme måles ved første indregning til kostpris, der omfatter ejendommenes købspris og eventuelle direkte tilknyttede omkostninger. Ejendomme måles efterfølgende til dagsværdi svarende til ejendommenes handelsværdi. Ændringer i dagsværdien indregnes i egenkapitalen.

#### Finansielle anlægsaktiver

Kapitalandele i dattervirksomheder måles i moderselskabets balance efter den indre værdis metode.

Kapitalandele i dattervirksomheder måles i balancen til den forholdsmæssige andel af virksomhedernes regnskabsmæssige indre værdi opgjort efter moderselskabets regnskabspraksis med fradrag eller tillæg af urealiserede koncerninterne avancer og tab og med tillæg eller fradrag af resterende værdi af positiv eller negativ goodwill opgjort efter overtagelsesmetoden.

Ved køb af virksomheder anvendes overtagelsesmetoden med omvurdering af alle identificerede aktiver og forpligtelser til dagsværdi på overtagelsesdagen. Dagsværdien er opgjort på baggrund af handler på et aktivt marked, alternativt beregnet ved anvendelse af almindeligt accepterede værdiansættelsesmodeller.

Ved beregning af dagsværdi på investeringsejendomme er gjort anvendelse af en discounted cash flow model på baggrund af tilbagediskontering af den fremtidige indtjening. Driftsmidler er opført til dagsværdi på baggrund af indhentede valuarvurderinger, som bygger på en samlet vurdering af maskinparken.

Overtagelsesdagen er det tidspunkt, hvor selskabet faktisk opnår kontrol over den overtagne virksomhed.



## ANVENDT REGNSKABSPRAKSIS

Koncerngoodwill afskrives over den vurderede økonomiske levetid, der fastlægges på baggrund af ledelsens erfaringer inden for de enkelte forretningsområder. Koncerngoodwill afskrives lineært over afskrivningsperioden, der udgør 7 år. Afskrivningsperioden er foretaget ud fra en vurdering af den erhvervede virksomheds markedsposition og indtjeningsprofil samt branchemæssige forhold.

Nettoopskrivning af kapitalandele i dattervirksomheder overføres under egenkapitalen til reserve for nettoopskrivning efter den indre værdis metode i det omfang, den regnskabsmæssige værdi overstiger anskaffelsværdien.

### Værdiforringelse af anlægsaktiver

Den regnskabsmæssige værdi af immaterielle og materielle anlægsaktiver samt finansielle anlægsaktiver, der ikke måles til dagsværdi, vurderes årligt for indikationer på værdiforringelse ud over det, som udtrykkes ved afskrivning.

Foreligger der indikationer på værdiforringelse, foretages nedskrivningstest af hvert enkelt aktiv henholdsvis gruppe af aktiver. Der foretages nedskrivning til genindvindingsværdien, hvis denne er lavere end den regnskabsmæssige værdi.

Genindvindingsværdi er den højeste værdi af nettosalgspris og kapitalværdi. Kapitalværdien opgøres som nutidsværdien af de forventede nettopengestrømme fra anvendelsen af aktivet eller aktivgruppen og forventede nettopengestrømme ved salg af aktivet eller aktivgruppen efter endt brugstid.

### Varebeholdninger

Varebeholdninger måles til kostpris efter vejret gennemsnit. I tilfælde, hvor nettorealiseringsværdien er lavere end kostprisen, nedskrives til denne lavere værdi.

Kostpris for varer handelsvarer opgøres som anskaffelsespris med tillæg af hjemtagelsesomkostninger.

Nettorealiseringsværdien for varebeholdninger opgøres som salgspris med fradrag omkostninger, der afholdes for at effektuere salget. Værdien fastsættes under hensyntagen til varebeholdningernes omsættelighed, ukurans og forventet udvikling i salgspris.

### Tilgodehavender

Tilgodehavender måles til amortiseret kostpris, hvilket sædvanligvis svarer til nominel værdi. Værdien reduceres med nedskrivning til imødegåelse af forventede tab.

Nedskrivning til imødegåelse af tab opgøres på grundlag af en individuel vurdering af de enkelte tilgodehavender.

### Periodeafgrænsningsposter, aktiver

Periodeafgrænsningsposter indregnet under aktiver omfatter afholdte omkostninger vedrørende efterfølgende regnskabsår.

### Værdipapirer

Værdipapirer indregnet under omsætningsaktiver, omfatter børsnoterede obligationer, aktier og andre værdipapirer, der måles til dagsværdi på balancedagen. Børsnoterede værdipapirer måles til børskurs. Ikke børsnoterede værdipapirer og kapitalandele måles til kostpris.

## ANVENDT REGNSKABSPRAKSIS

### Skyldig skat og udskudt skat

Aktuelle skatteforpligtelser og tilgodehavende aktuel skat indregnes i balancen som beregnet skat af årets skattepligtige indkomst reguleret for skat af tidligere års skattepligtige indkomster samt for betalte acontoskatte.

Selskabet er sambeskattet med koncernforbundne danske selskaber. Den aktuelle selskabsskat fordeles mellem de sambeskattede selskaber i forhold til disses skattepligtige indkomster og med fuld fordeling med refusion vedrørende skattemæssige underskud. De sambeskattede selskaber indgår i acontoskatteordningen. Skyldig og tilgodehavende sambeskatningsbidrag indregnes i balancen under henholdsvis omsætningsaktiver og gæld.

Udskudt skat måles af midlertidige forskelle mellem regnskabsmæssig og skattemæssig værdi af aktiver og forpligtelser.

Udskudte skatteaktiver, herunder skatteværdien af fremførselsberettiget skattemæssigt underskud, måles til den værdi, hvortil aktivet forventes at kunne realiseres, enten ved udligning i skat af fremtidig indtjening, eller ved modregning i udskudte skatteforpligtelser inden for samme juridiske skatteenhed.

Udskudt skat måles på grundlag af de skatteregler og skattesatser, der med balancedagens lovgivning vil være gældende, når den udskudte skat forventes udløst som aktuel skat. Ændring i udskudt skat som følge af ændringer i skattesatser indregnes i resultatopgørelsen bortset fra poster, der føres direkte på egenkapitalen.

### Gældsforpligtelser

Finansielle forpligtelser indregnes ved låneoptagelse til det modtagne provenu med fradrag af afholdte låneomkostninger. I efterfølgende perioder måles de finansielle forpligtelser til amortiseret kostpris svarende til den kapitaliserede værdi ved anvendelse af den effektive rente, således at forskellen mellem provenuet og den nominelle værdi indregnes i resultatopgørelsen over låneperioden.

Amortiseret kostpris for kortfristede gældsforpligtelser svarer normalt til nominel værdi.

### Omregning af fremmed valuta

Transaktioner i fremmed valuta omregnes til transaktionsdagens kurs. Valutakursdifferencer, der opstår mellem transaktionsdagens kurs og kursen på betalingsdagen, indregnes i resultatopgørelsen som en finansiel post.

Tilgodehavender, gæld og andre monetære poster i fremmed valuta, som ikke er afregnet på balancedagen, omregnes til balancedagens valutakurs. Forskellen mellem balancedagens kurs og kursen på tidspunktet for tilgodehavendets eller gældens opståen indregnes i resultatopgørelsen under finansielle indtægter og omkostninger.

Anlægsaktiver, der er købt i fremmed valuta, omregnes til kursen på transaktionsdagen.

## PENGESTRØMSOPGØRELSE

Under henvisning til årsregnskabslovens § 86 er udarbejdelse af pengestrømsopgørelse udeladt. Der er udarbejdet en pengestrømsopgørelse for koncernen.

Pengestrømsopgørelsen viser pengestrømmene for året fordelt på driftsaktivitet, investeringsaktivitet og finansieringsaktivitet for året, årets forskydning i likvider samt likvider ved årets begyndelse og slutning.

Pengestrømme fra driftsaktivitet:

Pengestrømme fra driftsaktivitet opgøres som årets resultat reguleret for ikke-kontante driftsposter, ændring i driftskapital samt betalt selskabsskat.

## ANVENDT REGNSKABSPRAKSIS

Pengestrømme fra investeringsaktivitet:

Pengestrømme fra investeringsaktivitet omfatter betaling i forbindelse med køb og salg af immaterielle, materielle og finansielle anlægsaktiver.

Pengestrømme fra finansieringsaktivitet:

Pengestrømme fra finansieringsaktivitet omfatter ændringer i størrelse eller sammensætning af aktiekapital og omkostninger forbundet hermed samt optagelse af lån samt afdrag på rentebærende gæld og betaling af udbytte til selskabsdeltagere.

Likvider:

Likvider omfatter kassekredit og likvide beholdninger.