

**ÅRSRAPPORT OG KONCERNREGNSKAB**

**1. OKTOBER 2021 - 30. SEPTEMBER 2022**

**FIRST CHAIR HOLDING A/S**

**Jægersborg Alle 4, 1.**

**2920 Charlottenlund**

**CVR-nr. 18 25 24 81**

Godkendt på selskabets  
ordinære generalforsamling,  
den 30/12 2022

---

Søren Michael Kofoed  
Dirigent

## INDHOLDSFORTEGNELSE

	<b>Side</b>
<b>Ledelsesberetning mv.</b>	
Selskabsoplysninger	1
Ledelsesberetning	2-4
<b>Påtegninger</b>	
Ledespåtegning	5
Den uafhængige revisors revisionspåtegning	6-8
<b>Koncernregnskab og årsregnskab</b>	
Anvendt regnskabspraksis	9-18
Resultatopgørelse 1. oktober 2021 - 30. september 2022	19
Balance pr. 30. september 2022	20-21
Egenkapitalopgørelse pr. 30. september 2022	22-23
Pengestrømsopgørelse 1. oktober 2021 - 30. september 2022	24
Noter	25-35

**Selskab**

First Chair Holding A/S  
Jægersborg Alle 4, 1.  
2920 Charlottenlund

CVR-nummer 18 25 24 81

Hjemsted:                      Gentofte

**Direktion**

Søren Michael Kofoed

**Bestyrelse**

Jens Frederik Kofoed

Søren Michael Kofoed

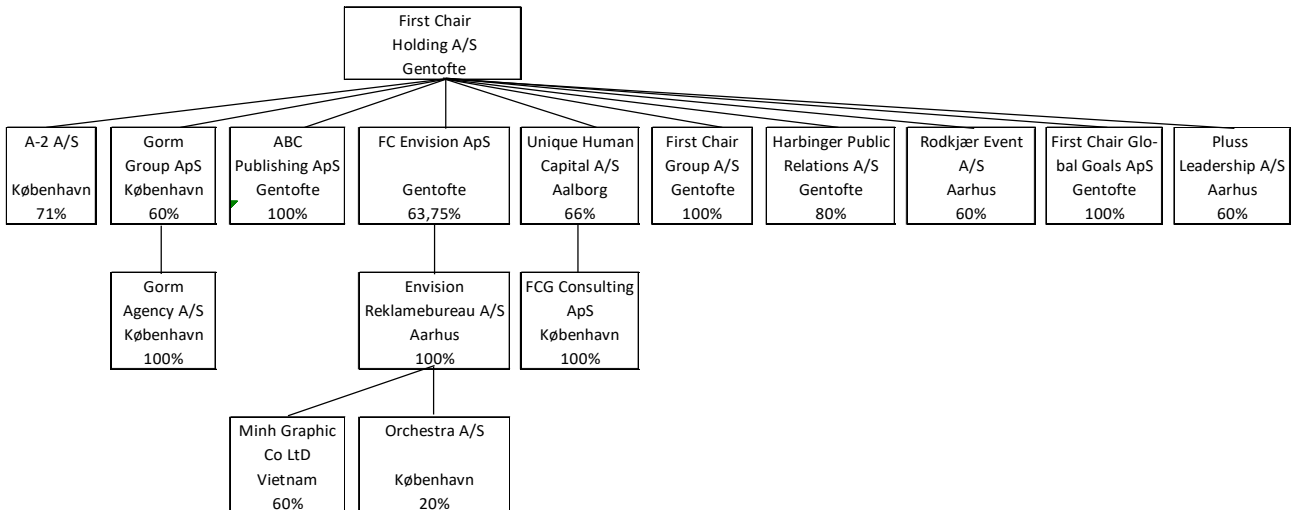
Michael Rasmus Bek

**Revision**

**inforevision**  
statsautoriseret revisionsaktieselskab  
Buddingevej 312  
2860 Søborg  
cvr nummer 19 26 30 96

Flemming Andreasen, statsautoriseret revisor  
Martin Hansen, statsautoriseret revisor

## Koncernoversigt



## Væsentligste aktiviteter

### Koncernen

Koncernens hovedaktivitet er at drive virksomhed inden for reklame- og vidensbureau samt konsulent-ydelser inden for Executive Search, Search & Selection, Outplacement samt Management Assessment & Performance.

### Moderselskabet

First Chair Holding A/S's hovedaktivitet er investering, herunder opkøb af virksomheder samt konsulent-assistance og anden hermed beslægtet aktivitet, samt at eje anpartner/aktier i dattervirksomheder.

First Chair Holding A/S har pr. 1 marts 2022 overtaget 60% af aktierne i Pluss Leadership A/S.

## Udviklingen i aktiviteter og økonomiske forhold

### Koncernen og moderselskabet:

Resultatet af koncernens og moderselskabets aktiviteter udviste i regnskabsåret en stigning i resultat af primær drift i forhold til sidste år. Der var forventet et større positivt resultat af primær drift for året, hvorfor resultatet ikke har indfriet ledelsens forventninger.

Årets resultat er negativt bl.a. som følge af stigende rentebyrde samt negativ udvikling på koncernens børsnoterede værdipapirer.

### Begivenheder efter regnskabsårets afslutning

Der er ikke indtrådt betydningsfulde begivenheder efter regnskabsårets afslutning, som kan have indflydelse på bedømmelsen af koncernens eller moderselskabets finansielle stilling pr. 30. september 2022.

**Den forventede udvikling**Koncernen og moderselskabet:

Der forventes et positivt resultat i niveauet mio. kr. 10-15 i koncernen samt moderselskabet i næste regnskabsår, som følge af forventninger til et generelt stigende aktivitetsniveau i koncernen.

**Særlige risici**Koncernen og moderselskabet:

Koncernen og moderselskabet har ingen særlige risici.

**Videnressourcer**Koncernen og moderselskabet:

De væsentligste videnressourcer består primært af koncernens medarbejdere. Medarbejderne bidrager løbende til koncernens indtjening i de kommende år.

**Miljøforhold**Koncernen og moderselskabet:

Koncernens og moderselskabets miljøpolitik er vedvarende at reducere miljøpåvirkningen af koncernens og moderselskabets aktiviteter.

**Forsknings- og udviklingsaktiviteter**Koncernen og moderselskabet:

Koncernen afholder løbende omkostninger til produktudvikling, således at produktsortimentet følger udviklingen i markedet.

Ledelsen forventer, at aktiviteterne kan bidrage til koncernens fortsatte vækst og indtjening.

Koncernen har ingen forskningsaktiviteter.

## Hoved- og nøgletal for koncernen

Beløb i t.kr.	2017/18	2018/19	2019/20	2020/21	2021/22
<b>Resultatopgørelse</b>					
Bruttofortjeneste	126.372	153.515	145.825	152.197	162.485
Resultat af primær drift	13.431	14.008	1.338	2.181	2.500
Resultat af finansielle poster	-433	1.434	333	3.830	-3.434
Årets resultat	7.999	10.691	129	4.448	-1.809
<b>Balance</b>					
Balancesum	166.453	193.857	176.790	156.982	151.388
Investeringer i materielle anlægsaktiver	-2.043	-1.434	-5.534	-2.011	-1.269
Egenkapital	44.731	53.029	48.963	49.062	45.581
<b>Nøgletal</b>					
Soliditetsgrad	26,87	27,35	27,70	31,25	30,11
Forrentning af egenkapital	18,87	21,87	0,25	9,08	-3,82

Bestyrelsen og direktionen har dags dato behandlet og godkendt årsrapporten for 1. oktober 2021 - 30. september 2022 for First Chair Holding A/S.

Årsrapporten er aflagt i overensstemmelse med årsregnskabsloven.

Det er vores opfattelse, at koncernregnskabet og årsregnskabet giver et retvisende billede af koncernens og selskabets aktiver, passiver og finansielle stilling pr. 30. september 2022 samt af resultatet af koncernens og selskabets aktiviteter samt af koncernens pengestrømme for regnskabsåret regnskabsåret 1. oktober 2021-30. september 2022

Ledelsesberetningen indeholder efter vores opfattelse en retvisende redegørelse for de forhold, beretningen omhandler.

Årsrapporten indstilles til generalforsamlingens godkendelse.

Charlottenlund, den 29. december 2022

#### I direktionen

---

Søren Michael Kofoed  
Adm. direktør

#### I bestyrelsen

---

Jens Frederik Kofoed  
Formand

---

Søren Michael Kofoed  
Bestyrelsesmedlem

---

Michael Rasmus Bek  
Bestyrelsesmedlem

## Til kapitalejerne i First Chair Holding A/S

### Konklusion

Vi har revideret koncernregnskabet og årsregnskabet for First Chair Holding A/S for regnskabsåret 1. oktober 2021 - 30. september 2022, der omfatter anvendt regnskabspraksis, resultatopgørelse, balance, egenkapitalopgørelse og noter for såvel koncernen som selskabet samt pengestrømsopgørelse for koncernen. Koncernregnskabet og årsregnskabet udarbejdes efter årsregnskabsloven.

Det er vores opfattelse, at koncernregnskabet og årsregnskabet giver et retvisende billede af koncernens og selskabets aktiver, passiver og finansielle stilling pr. 30. september 2022 samt af resultatet af koncernens og selskabets aktiviteter og koncernens pengestrømme for regnskabsåret 1. oktober 2021 - 30. september 2022 i overensstemmelse med årsregnskabsloven.

### Grundlag for konklusion

Vi har udført vores revision i overensstemmelse med internationale standarder om revision og de yderligere krav, der er gældende i Danmark. Vores ansvar ifølge disse standarder og krav er nærmere beskrevet i revisionspåtegningens afsnit "Revisors ansvar for revisionen af koncernregnskabet og årsregnskabet".

Vi er uafhængige af koncernen i overensstemmelse med International Ethics Standards Board for Accountants' internationale retningslinjer for revisorers etiske adfærd (IESBA Code) og de yderligere etiske krav, der er gældende i Danmark, ligesom vi har opfyldt vores øvrige etiske forpligtelser i henhold til disse krav og IESBA Code.

Det er vores opfattelse, at det opnåede revisionsbevis er tilstrækkeligt og egnet som grundlag for vores konklusion.

### Ledelsens ansvar for koncernregnskabet og årsregnskabet

Ledelsen har ansvaret for udarbejdelsen af et koncernregnskab og et årsregnskab, der giver et retvisende billede i overensstemmelse med årsregnskabsloven. Ledelsen har endvidere ansvaret for den interne kontrol, som ledelsen anser for nødvendig for at udarbejde et koncernregnskab og et årsregnskab uden væsentlig fejlinformation, uanset om denne skyldes besvigelser eller fejl.

Ved udarbejdelsen af koncernregnskabet og årsregnskabet er ledelsen ansvarlig for at vurdere koncernens og selskabets evne til at fortsætte driften; at oplyse om forhold vedrørende fortsat drift, hvor dette er relevant; samt at udarbejde koncernregnskabet og årsregnskabet på grundlag af regnskabsprincippet om fortsat drift, medmindre ledelsen enten har til hensigt at likvidere koncernen eller selskabet, indstille driften eller ikke har andet realistisk alternativ end at gøre dette.

### Revisors ansvar for revisionen af koncernregnskabet og årsregnskabet

Vores mål er at opnå høj grad af sikkerhed for, om koncernregnskabet og årsregnskabet som helhed er uden væsentlig fejlinformation, uanset om denne skyldes besvigelser eller fejl, og at afgive en revisionspåtegning med en konklusion. Høj grad af sikkerhed er et højt niveau af sikkerhed, men ikke en garanti for, at en revision, der udføres i overensstemmelse med internationale standarder om revision og de yderligere krav, der er gældende i Danmark, altid vil afdække væsentlig fejlinformation, når sådan findes. Fejlinformationer kan opstå som følge af besvigelser eller fejl og kan betragtes som væsentlige, hvis det med rimelighed kan forventes, at de enkeltvis eller samlet har indflydelse på de økonomiske beslutninger, som regnskabsbrugerne træffer på grundlag af koncernregnskabet og årsregnskabet.



Som led i en revision, der udføres i overensstemmelse med internationale standarder om revision og de yderligere krav, der er gældende i Danmark, foretager vi faglige vurderinger og opretholder professionel skepsis under revisionen. Herudover:

- \* Identificerer og vurderer vi risikoen for væsentlig fejlinformation i koncernregnskabet og årsregnskabet, uanset om denne skyldes besvigelser eller fejl, udformer og udfører revisionshandlinger som reaktion på disse risici samt opnår revisionsbevis, der er tilstrækkeligt og egnet til at danne grundlag for vores konklusion. Risikoen for ikke at opdage væsentlig fejlinformation forårsaget af besvigelser er højere end ved væsentlig fejlinformation forårsaget af fejl, idet besvigelser kan omfatte sammensværgelser, dokumentfalsk, bevidste udeladelser, vildledning eller tilsidesættelse af intern kontrol.
- \* Opnår vi forståelse af den interne kontrol med relevans for revisionen for at kunne udforme revisionshandlinger, der er passende efter omstændighederne, men ikke for at kunne udtrykke en konklusion om effektiviteten af koncernens og selskabets interne kontrol.
- \* Tager vi stilling til, om den regnskabspraksis, som er anvendt af ledelsen, er passende, samt om de regnskabsmæssige skøn og tilknyttede oplysninger, som ledelsen har udarbejdet, er rimelige.
- \* Konkluderer vi, om ledelsens udarbejdelse af koncernregnskabet og årsregnskabet på grundlag af regnskabsprincippet om fortsat drift er passende, samt om der på grundlag af det opnåede revisionsbevis er væsentlig usikkerhed forbundet med begivenheder eller forhold, der kan skabe betydelig tvivl om koncernens og selskabets evne til at fortsætte driften. Hvis vi konkluderer, at der er en væsentlig usikkerhed, skal vi i vores revisionspåtegning gøre opmærksom på oplysninger herom i koncernregnskabet og årsregnskabet eller, hvis sådanne oplysninger ikke er tilstrækkelige, modificere vores konklusion. Vores konklusioner er baseret på det revisionsbevis, der er opnået frem til datoen for vores revisionspåtegning. Fremtidige begivenheder eller forhold kan dog medføre, at koncernen og selskabet ikke længere kan fortsætte driften.
- \* Tager vi stilling til den samlede præsentation, struktur og indhold af koncernregnskabet og årsregnskabet, herunder noteoplysningerne, samt om koncernregnskabet og årsregnskabet afspejler de underliggende transaktioner og begivenheder på en sådan måde, at der gives et retvisende billede heraf.
- \* Opnår vi tilstrækkeligt og egnet revisionsbevis for de finansielle oplysninger for virksomhederne eller forretningsaktiviteterne i koncernen til brug for at udtrykke en konklusion om koncernregnskabet. Vi er ansvarlige for at lede, føre tilsyn med og udføre koncernrevisionen. Vi er eneansvarlige for vores konklusion.

Vi kommunikerer med den øverste ledelse om blandt andet det planlagte omfang og den tidsmæssige placering af revisionen samt betydelige revisionsmæssige observationer, herunder eventuelle betydelige mangler i intern kontrol, som vi identificerer under revisionen.

**Udtalelse om ledelsesberetningen**

Ledelsen er ansvarlig for ledelsesberetningen.

Vores konklusion om koncernregnskabet og årsregnskabet omfatter ikke ledelsesberetningen, og vi udtrykker ingen form for konklusion med sikkerhed om ledelsesberetningen.

I tilknytning til vores revision af koncernregnskabet og årsregnskabet er det vores ansvar at læse ledelsesberetningen og i den forbindelse overveje, om ledelsesberetningen er væsentlig inkonsistent med koncernregnskabet eller årsregnskabet eller vores viden opnået ved revisionen eller på anden måde synes at indeholde væsentlig fejlinformation.

Vores ansvar er derudover at overveje, om ledelsesberetningen indeholder krævede oplysninger i henhold til årsregnskabsloven.

Baseret på det udførte arbejde er det vores opfattelse, at ledelsesberetningen er i overensstemmelse med koncernregnskabet og årsregnskabet og er udarbejdet i overensstemmelse med årsregnskabslovens krav. Vi har ikke fundet væsentlig fejlinformation i ledelsesberetningen.

Søborg, den 29. december 2022

**inforevision**

statsautoriseret revisionsaktieselskab  
(cvr nr. 19 26 30 96)

Flemming Andreasen  
statsautoriseret revisor  
mne19759

Martin Hansen  
statsautoriseret revisor  
mne45104

Årsrapporten er udarbejdet i overensstemmelse med dansk regnskabslovgivning samt almindeligt anerkendt regnskabspraksis.

Årsrapporten aflægges efter årsregnskabslovens regnskabsklasse C for mellemstore virksomheder.

Anvendt regnskabspraksis er uændret i forhold til sidste år.

### KONCERNREGSKAB

Koncernregnskabet omfatter modervirksomheden og de virksomheder (tilknyttede virksomheder), som kontrolleres af modervirksomheden. Modervirksomheden anses for at kontrollere en virksomhed, når den direkte eller indirekte ejer mere end 50% af stemmerettighederne eller på anden måde kan kontrollere eller faktisk kontrollerer de økonomiske og driftsmæssige beslutninger i virksomheden.

Koncernregnskabet er udarbejdet på grundlag af regnskaber for moderselskabet og de tilknyttede virksomheder ved sammenlægning af regnskabsposter af ensartet karakter.

Ved udarbejdelsen af koncernregnskabet er der foretaget eliminering af koncernvirksomhedernes indbyrdes mellemværender, indtægter og omkostninger samt fortjenester og tab ved transaktioner mellem de tilknyttede virksomheder.

Kapitalandele i de tilknyttede virksomheder er udlignet med de forholdsmæssige andele af de tilknyttede virksomheders regnskabsmæssige indre værdi.

De regnskaber, der anvendes til brug for konsolideringen, er aflagt i overensstemmelse med koncernens regnskabspraksis. Udenlandske virksomheders resultat og egenkapital er omregnet til danske kroner. Valutakursreguleringer, der opstår ved omregning af de udenlandske virksomheders egenkapital ved regnskabsårets begyndelse og omregning af årets resultat fra gennemsnitskurs til balancedagens kurs, føres direkte over egenkapitalen.

Ved køb af tilknyttede virksomheder er det forskelsbeløb, som fremkommer ved udligningen så vidt muligt fordelt på de aktiver og passiver i de tilknyttede virksomheder, hvis værdi er højere eller lavere end det beløb, hvortil de er bogført, på det tidspunkt, hvor koncernforholdet blev etableret. Et resterende positivt forskelsbeløb behandles som koncerngoodwill og opføres under immaterielle anlægsaktiver. Et negativt forskelsbeløb, der modsvarer en forventet omkostning eller en ugunstig udvikling, indtægtsføres i resultatopgørelsen i anskaffelsesåret.

Nyerhvervede eller nystiftede virksomheder indregnes i koncernregnskabet fra anskaffelsestidspunktet. Solgte eller afviklede virksomheder indregnes i den konsoliderede resultatopgørelse frem til afståelsestidspunktet. Sammenligningstal korrigeres ikke for nyerhvervede, solgte eller afviklede virksomheder.

### GENERELT OM INDREGNING OG MÅLING

Regnskabet er udarbejdet med udgangspunkt i det historiske kostprisprincip.

Indtægterne indregnes i resultatopgørelsen i takt med, at de indtjenes. Herudover indregnes værdireguleringer af finansielle aktiver og forpligtelser, der måles til dagsværdi eller amortiseret kostpris. Endvidere indregnes i resultatopgørelsen alle omkostninger, der er afholdt for at opnå årets indtjening, herunder afskrivninger, nedskrivninger og hensatte forpligtelser samt tilbageførsler som følge af ændrede regnskabsmæssige skøn af beløb, der tidligere har været indregnet i resultatopgørelsen.

Aktiver indregnes i balancen, når det er sandsynligt, at fremtidige økonomiske fordele vil tilflyde selskabet, og aktivets værdi kan måles pålideligt.

Forpligtelser indregnes i balancen, når det er sandsynligt, at fremtidige økonomiske fordele vil fragå selskabet, og forpligtelsens værdi kan måles pålideligt.

Ved første indregning måles aktiver og forpligtelser til kostpris. Efterfølgende måles aktiver og forpligtelser som beskrevet for hver enkelt regnskabspost nedenfor.

Visse finansielle aktiver og forpligtelser måles til amortiseret kostpris, hvorved der indregnes en konstant effektiv rente over løbetiden. Amortiseret kostpris opgøres som oprindelig kostpris med fradrag af afdrag og tillæg/fradrag af den akkumulerede afskrivning af forskellen mellem kostprisen og det nominelle beløb. Herved fordeles kurstab og -gevinst over løbetiden.

Ved indregning og måling tages hensyn til forudsigelige tab og risici, der fremkommer, inden årsrapporten aflægges, og som be- eller afkræfter forhold, der eksisterer på balancedagen.

Som målevaluta benyttes danske kroner. Alle andre valutaer anses som fremmed valuta.

### VALUTAOMREGNING

Transaktioner i fremmed valuta er i årets løb omregnet til transaktionsdagens kurs. Hvis valutapositioner anses for sikring af fremtidige pengestrømme, indregnes værdireguleringerne direkte på egenkapitalen.

Tilgodehavender og gæld i fremmed valuta er indregnet til balancedagens kurs.

Realiserede og urealiserede valutakursfortjenester og -tab er indregnet i resultatopgørelsen under andre finansielle indtægter og omkostninger.

## RESULTATOPGØRELSEN

Resultatopgørelsen er artsopdelt.

### Nettoomsætning

Som indtægtskriterium ved levering af varer anvendes leveringskriteriet, således at nettoomsætningen omfatter årets leverede omsætning. Nettoomsætningen ved salg af handelsvarer indregnes i resultatopgørelsen, såfremt levering og risikoovergang til køber har fundet sted inden regnskabsårets udgang. Nettoomsætningen måles til dagsværdien ekskl. moms og med fradrag af afgivne vare- og kunderabatter.

Som indtægtskriterium ved salg af ydelser anvendes produktionskriteriet, således at nettoomsætningen omfatter årets fakturerede omsætning reduceret med forudbetalinger, og med tillæg af igangværende arbejder målt til salgsværdi. Nettoomsætningen måles til dagsværdien ekskl. moms og med fradrag af afgivne rabatter.

### Andre driftsindtægter

Andre driftsindtægter indeholder regnskabsposter af sekundær karakter i forhold til virksomhedens hovedaktivitet, herunder avance ved salg af anlægsaktiver og kompensation fra de statslige støtteordninger i forbindelse med COVID-19 samt regulering nettorealiseringsværdi earn out's og lønrefusion mv..

### Eksterne omkostninger

Eksterne omkostninger omfatter omkostninger til salgs-, lokale- og administrationsomkostninger.

### Personaleomkostninger

Personaleomkostninger omfatter løn og gager, inklusive feriepenge og pensioner samt andre omkostninger til social sikring m.v. til selskabets medarbejdere.

### Indtægter af kapitalandele i tilknyttede virksomheder

Indtægter af kapitalandele i tilknyttede virksomheder omfatter den forholdsmæssige andel af de tilknyttede virksomheders driftsresultat reguleret for interne avancer og tab fratrukket årlige afskrivninger på koncern-goodwill.

### Indtægter af kapitalandele i associerede virksomheder

Indtægter af kapitalandele i associerede virksomheder omfatter den forholdsmæssige andel af de associerede virksomheders driftsresultat reguleret for den forholdsmæssige andel af interne avancer og tab samt fratrukket årlige afskrivninger på koncerngoodwill.

### Indtægter af kapitalinteresser

Indtægter af kapitalinteresser omfatter årets modtagne udbytte.

**Andre finansielle indtægter og øvrige finansielle omkostninger**

Finansielle indtægter og omkostninger indregnes i resultatopgørelsen med de beløb, der vedrører regnskabsåret. Finansielle poster omfatter renter, realiserede og urealiserede valutakursfortjenester og -tab, realiserede og urealiserede fortjenester og -tab ved salg af andre værdipapirer og kapitalandele, udbytter samt rentetillæg og rentegodtgørelse under acontoskatteordningen.

**Skat af årets resultat og selskabsskat**

Skat af årets resultat udgør 22 % af det regnskabsmæssige resultat korrigeret for ikke indkomstskattepligtige og ikke fradragsberettigede poster.

Skat af årets resultat er sammensat af den forventede skat af årets skattepligtige indkomst reguleret for årets forskydning i udskudt skat. Ændring i udskudt skat som følge af ændring i skattesatser indregnes i resultatopgørelsen.

Selskabet er sambeskattet med øvrige danske koncernselskaber med First Chair Holding A/S som administrationselskab. Skatteeffekten af sambeskatningen fordeles mellem koncernselskaberne i forhold til deres skattepligtige indkomster efter selskabsskatteovens regler om fuld fordeling med refusion vedrørende skattemæssige underskud.

Selskabsskat samt sambeskatningsbidrag vedrørende regnskabsåret, som ikke er afregnet på balancedagen, klassificeres som selskabsskat under enten tilgodehavender eller gældsforpligtelser.

Selskabet er omfattet af acontoskatteordningen. Rentegodtgørelse og rentetillæg er indregnet under finansielle indtægter og omkostninger.

**BALANCEN**

Balancen er opstillet i kontoform.

**AKTIVER****Immaterielle anlægsaktiver**

Immaterielle anlægsaktiver måles til kostpris med fradrag af akkumulerede afskrivninger.

Kostprisen omfatter anskaffelsesprisen samt omkostninger direkte tilknyttet anskaffelsen indtil det tidspunkt, hvor aktivet er klar til at blive taget i brug. For egenudviklede udviklingsprojekter indgår direkte og indirekte lønninger samt eksterne omkostninger.

For egenudviklede udviklingsprojekter bindes den regnskabsmæssige værdi af disse projekter på en særskilt reserve for udviklingsomkostninger under egenkapitalen. Der foretages ikke binding af den regnskabsmæssige værdi af udviklingsprojekter overtaget i forbindelse med aktiv- eller aktivitetskøb.

Aktiverne afskrives lineært over deres forventede økonomiske brugstid:

	<u>Brugstid</u>	<u>Restværdi</u>
Goodwill	5-10 år	0%
Færdiggjorte udviklingsprojekter	5 år	0%
Erhvervede rettigheder	5 år	0%

Der er ved fastlæggelsen af afskrivningsperioderne ikke medtaget restværdi efter endt brug, da de immaterielle aktiver ikke bliver handlet på et aktivt og effektivt marked.

Fastlæggelsen af afskrivningsperioden for goodwill er sket som en samlet vurdering af de erhvervede virksomheders markedsposition, indtjeningsprofil og forventning til kundeloyalitet, som i et rimeligt omfang er baseret på historiske data.

Fortjeneste/tab ved salg er medtaget i resultatopgørelsen under andre driftsindtægter og andre drifts-omkostninger.

**Materielle anlægsaktiver**

Materielle anlægsaktiver måles til kostpris med fradrag af akkumulerede afskrivninger. Afskrivningsgrundlaget er kostpris med fradrag af forventet restværdi efter afsluttet brugstid.

Kostprisen omfatter anskaffelsesprisen samt omkostninger direkte tilknyttet anskaffelsen indtil det tidspunkt, hvor aktivet er klar til at blive taget i brug.

Kostprisen på et samlet aktiv opdeles i separate bestanddele, der afskrives hver for sig, hvis brugstiden på de enkelte bestanddele er væsentlig forskellig.

Afskrivninger påbegyndes, når aktiverne er klar til ibrugtagning. Der foretages lineære afskrivninger baseret på følgende forventninger til brugstid og restværdier:

	<u>Brugstid</u>	<u>Restværdi</u>
Andre anlæg, driftsmateriel og inventar	2 - 10 år	0-10%

Småaktiver med en levetid under et år er omkostningsført i resultatopgørelsen under eksterne omkostninger.

**Materielle anlægsaktiver, fortsat**

Fortjeneste/tab ved salg eller udrangering er medtaget i resultatopgørelsen under bruttofortjeneste og andre driftsomkostninger.

**Leasing**

Leasede materielle anlægsaktiver, som opfylder betingelserne for finansiel leasing, behandles efter samme retningslinier som ejede aktiver. Leasede aktiver indregnes i balancen til den laveste værdi af dagsværdien og nutidsværdien af de fremtidige leasingydelser. Ved beregning af nutidsværdien anvendes leasingaftalens interne rentefod som diskonteringsfaktor eller en tilnærmet værdi for denne. Finansielt leasede aktiver af- og nedskrives efter samme praksis som fastlagt for selskabets øvrige anlægsaktiver.

Den kapitaliserede restleasingforpligtelse indregnes i balancen som en gældsforpligtelse, og leasingydelsernes rentedel indregnes over leasingkontraktens løbetid i resultatopgørelsen.

Øvrige leasingkontrakter som ikke opfylder kriterierne for finansielle leasingkontrakter betragtes som operationel leasing. Ydelser i forbindelse med operationel leasing indregnes lineært i resultatopgørelsen over leasingperioden.

**Værdiforringelse af immaterielle og materielle anlægsaktiver**

Den regnskabsmæssige værdi af immaterielle og materielle anlægsaktiver gennemgås årligt for indikationer på værdiforringelse, ud over det som udtrykkes ved de normale afskrivninger. Hvis dette er tilfældet, foretages der nedskrivning af hvert enkelt aktiv henholdsvis gruppe af aktiver til lavere genindvindingsværdi.

Som genindvindingsværdi anvendes den højeste værdi af forventet nettosalgspris og kapitalværdi. Kapitalværdi opgøres som nutidsværdien af de forventede nettopengestrømme fra anvendelsen af aktivet eller aktivgruppen.

Årets nedskrivninger indregnes i resultatopgørelsen under af- og nedskrivninger af materielle og immaterielle anlægsaktiver.



**Kapitalandele i tilknyttede og associerede virksomheder**

Kapitalandele i tilknyttede og associerede virksomheder er indregnet efter den indre værdis metode, således at kapitalandelen måles til den forholdsmæssige andel af de tilknyttede og associerede virksomheders regnskabsmæssige indre værdi reguleret for interne udbytter og avancer.

Udenlandske tilknyttede og associerede virksomheders resultat og egenkapital er omregnet til danske kroner. Valutakursreguleringer, der opstår ved omregning af de udenlandske tilknyttede og associerede virksomheders egenkapital ved regnskabsårets begyndelse og omregning af årets resultat fra gennemsnitskurs til balancedagens kurs, føres direkte over egenkapitalen.

Disponible reserver i de tilknyttede og associerede virksomheder, som på balancetidspunktet disponeres som udbytte til moderselskabet, indgår i værdien af kapitalandele.

Tilknyttede og associerede virksomheder med negativ regnskabsmæssig indre værdi måles til nul, og et eventuelt tilgodehavende hos disse virksomheder nedskrives med moderselskabets andel af den negative indre værdi i det omfang, det vurderes uerholdeligt. Såfremt den regnskabsmæssige negative indre værdi overstiger tilgodehavendet, indregnes det resterende beløb under hensatte forpligtelser i det omfang, modervirksomheden har en retlig eller faktisk forpligtelse til at dække den pågældende virksomheds forpligtelser.

Køb af tilknyttede og associerede virksomheder indregnes til kostpris. Forskellen mellem kostprisen og den regnskabsmæssige indre værdi i den købte virksomhed, som fremkommer på det tidspunkt, hvor koncernforholdet bliver etableret, er så vidt muligt fordelt på de aktiver og passiver, hvis værdi er højere eller lavere end det bogførte beløb. Et resterende positivt forskelsbeløb behandles som koncerngoodwill og indgår i værdien af kapitalandele, der afskrives lineært i resultatopgørelsen over 5-10 år. Afskrivningsperioden er baseret på en vurdering af markedspositionen, indtjeningsprofilen og forventning til kundeloyalitet, som i et rimeligt omfang er baseret på historiske data. Et negativt forskelsbeløb, der modsvarer en forventet omkostning eller en ugunstig udvikling, indtægtsføres i resultatopgørelsen i anskaffelsesåret.

Den samlede nettoopskrivning af kapitalandele i tilknyttede og associerede virksomheder henlægges via overskudsdisponeringen til "reserve for nettoopskrivning efter den indre værdis metode" under egenkapitalen. Reserven reduceres med udbytteudlodninger til moderselskabet, og reguleres med egenkapitalbevægelser i de tilknyttede og associerede virksomheder.

**Kapitalinteresser**

Kapitalinteresser omfatter unoterede kapitalinteresser, som er værdiansat til kostpris.

I tilfælde hvor kostprisen overstiger genindvindingsværdien, nedskrives til denne lavere værdi. Indikationer på nedskrivninger foreligger for eksempel, når udbytteudlodninger overstiger den akkumulerede indtjening siden overtagelsen eller når kostprisen overstiger den regnskabsmæssige indre værdi i kapitalinteresserne.

Som genindvindingsværdi anvendes den højeste værdi af forventet nettosalgspris og kapitalværdi. Kapitalværdien opgøres som nutidsværdien af de forventede nettopengestrømme fra besiddelsen af de enkelte kapitalandele.

Årets nedskrivning indregnes i resultatopgørelsen i posten nedskrivning af finansielle aktiver.

**Andre tilgodehavender, der er anlægsaktiver**

Andre tilgodehavender indregnet under anlægsaktiver omfatter lejedeponita, som er målt til amortiseret kostpris, hvilket sædvanligvis svarer til nominel værdi. I tilfælde hvor den regnskabsmæssige værdi overstiger genindvindingsværdien, nedskrives til denne lavere værdi. Årets nedskrivning indregnes i resultatopgørelsen under nedskrivning af finansielle aktiver.

**Varebeholdninger**

Varebeholdninger måles til kostpris efter FIFO-metoden. I tilfælde, hvor kostprisen overstiger nettorealisationsværdien, nedskrives til denne lavere værdi.

Kostprisen for handelsvarer omfatter købspris med tillæg af hjemtagelsesomkostninger.

Nettorealisationsværdi for varebeholdninger opgøres som salgssum med fradrag af færdiggørelsesomkostninger og omkostninger, der afholdes for at effektuere salget, og fastsættes under hensyntagen til omsættelighed, ukurans og udvikling i forventet salgspris.

**Tilgodehavender**

Tilgodehavender måles til amortiseret kostpris, der sædvanligvis svarer til nominel værdi. Værdien reduceres med nedskrivning til imødegåelse af forventede tab efter en individuel vurdering.

**Igangværende arbejder for fremmed regning**

Igangværende arbejder for fremmed regning er indregnet efter produktionskriteriet, hvorefter igangværende arbejder måles til salgsværdien af det udførte arbejde. Salgsværdien måles på baggrund af færdiggørelsesgraden på balancedagen og de samlede forventede indtægter på det enkelte igangværende arbejde. Færdiggørelsesgraden opgøres som andelen af de afholdte omkostninger i forhold til de forventede samlede omkostninger på det enkelte igangværende arbejde.

Når salgsværdien på et enkelt igangværende arbejde ikke kan opgøres pålideligt, måles salgsværdien til de medgåede omkostninger eller til nettorealisationsværdien, såfremt denne er lavere.

Når det er sandsynligt, at de samlede omkostninger for et igangværende arbejde vil overstige den samlede omsætning, indregnes det forventede tab på kontrakten straks som en omkostning og en hensat forpligtelse.

Det enkelte igangværende arbejde indregnes i balancen under tilgodehavender eller gældsforpligtelser, afhængigt af nettoværdien af salgssummen med fradrag af acontofaktureringer og forudbetalinger.

Omkostninger i forbindelse med salgsarbejde og opnåelse af kontrakter indregnes i resultatopgørelsen i takt med, at de afholdes. Eventuelle finansieringsomkostninger til finansiering af igangværende arbejder indgår under finansielle omkostninger.

**Periodeafgrænsningsposter**

Periodeafgrænsningsposter, indregnet under aktiver, omfatter afholdte omkostninger vedrørende efterfølgende regnskabsår.

**Værdipapirer og kapitalandele**

Værdipapirer og kapitalandele indregnet under omsætningsaktiver omfatter børsnoterede aktier og obligationer, som måles til dagsværdi (børskurs) på balancedagen. Modtagne udbytter og renter, realiserede og urealiserede kursavancer og -tab er indregnet i resultatopgørelsen under andre finansielle indtægter og øvrige finansielle omkostninger.

## PASSIVER

### Egenkapital

Minoritetsinteressernes forholdsmæssige andel af dattervirksomhedernes egenkapital præsenteres som en særskilt hovedpost under egenkapitalen. Minoritetsinteressernes forholdsmæssige andel af dattervirksomhedernes resultat er præsenteret særskilt i resultatdisponeringen, og fremgår ligeledes af koncernens egenkapitalopgørelse sammen med øvrige reguleringer, herunder forskydninger ved handel med ejerandele i regnskabsårets løb.

Ledelsens forslag til udbytte for regnskabsåret, vises som en særskilt post under egenkapitalen.

### Hensættelser til udskudt skat

Udskudt skat måles efter den balanceorienterede gældsmetode. Der er hensat til udskudt skat med 22% af alle midlertidige forskelle mellem regnskabsmæssig og skattemæssig værdi af aktiver og forpligtelser og under hensyntagen til henholdsvis den planlagte anvendelse af aktivet og afvikling af forpligtelsen. Skatteværdien af fremførselsberettigede skattemæssige underskud indgår i opgørelsen af den udskudte skat, såfremt det er sandsynligt, at underskuddene kan udnyttes.

Udskudte skatteaktiver måles til nettorealiseringsværdi, hvorved de indregnes med den værdi, som de forventes at blive udnyttet med i en overskuelig fremtid, enten ved udligning i skat af fremtidig indtjening eller ved modregning i udskudte skatteforpligtelser.

Udskudte skatteaktiver som ikke forventes udnyttet inden for en kortere årrække, er noteoplyst under eventualaktiver.

### Gældsforpligtelser

Finansielle forpligtelser indregnes ved låneoptagelsen til det modtagne provenu efter fradrag af afholdte låneomkostninger og andre omkostninger direkte foranlediget af lånefremskaffelsen. I de efterfølgende perioder måles de finansielle forpligtelser til amortiseret kostpris svarende til den kapitaliserede værdi ved anvendelse af den effektive rente, så forskellen mellem provenuet og den nominelle værdi indregnes i resultatopgørelsen over låneperioden.

I finansielle forpligtelser indregnes tillige den kapitaliseret restleasingforpligtelse på finansielle leasingkontrakter.

Gældsforpligtelser i øvrigt er målt til amortiseret kostpris svarende til nominal værdi.

**PENGESTRØMSOPGØRELSE**

Pengestrømsopgørelsen viser koncernens pengestrømme for året samt koncernens likvider ved årets udgang.

Pengestrømme fra driftsaktivitet er opgjort som årets resultat reguleret for ikke likvide driftsposter betalte finansielle og ekstraordinære poster, selskabsskatter samt stigning og fald i varebeholdninger, tilgodehavender fra salg og tjenesteydelser, gæld til leverandører af varer og tjenesteydelser, og andre ændringer i driftskapitalen.

Pengestrømme fra investeringsaktivitet omfatter betalinger i forbindelse med køb og salg af anlægsaktiver samt kortfristede værdipapirer indregnet under omsætningsaktiver.

Pengestrømme fra finansieringsaktivitet omfatter betalinger fra optagelse og tilbagebetaling af gældsforpligtelser til kreditinstitutter samt ind- og udbetalinger til kapitalejere.

Likvider omfatter likvide beholdninger.

**HOVED- OG NØGLETALSOVERSIGT**

Nøgletallene er udarbejdet i overensstemmelse med Den Danske Finansanalytikerforenings "Anbefalinger & Nøgletal".

Nøgletallene er beregnet således:

$$\text{Soliditetsgrad} = \frac{\text{Egenkapital ultimo} * 100}{\text{Samlede aktiver}}$$

$$\text{Forrentning af egenkapital} = \frac{\text{Årets resultat} * 100}{\text{Gennemsnitlig egenkapital}}$$

RESULTATOPGØRELSE	KONCERN		MODER		Note
	2021/22	2020/21	2021/22	2020/21	
Nettoomsætning	273.491.716	269.989.929	7.258.852	7.020.000	
Eksterne omkostninger	-115.310.570	-124.356.493	-2.603.483	-6.598.179	
Andre driftsindtægter	4.303.840	6.563.067	0	6.422.051	
<b>BRUTTOFORTJENESTE</b>	<b>162.484.986</b>	<b>152.196.503</b>	<b>4.655.369</b>	<b>6.843.872</b>	
Personaleomkostninger	-145.457.136	-133.337.950	-3.709.896	-6.255.475	1
<b>INDTJENINGSBIDRAG</b>	<b>17.027.850</b>	<b>18.858.553</b>	<b>945.473</b>	<b>588.397</b>	
Af- og nedskr. på immat - & mat. anlægsaktiver	-14.527.635	-16.677.944	-109.689	0	6,7
Andre driftsomkostninger	0	0	0	0	
<b>RESULTAT AF PRIMÆR DRIFT</b>	<b>2.500.215</b>	<b>2.180.609</b>	<b>835.784</b>	<b>588.397</b>	
Indtægter af kapitalandele i tilknyttede virksomheder	0	0	-1.341.392	-2.524.524	9
Indtægter af kapitalandele i associerede virksomheder	1.293.474	1.247.509	0	0	
Andre finansielle indtægter	610.477	4.505.606	591.496	4.469.903	2
Øvrige finansielle omkostninger	-4.044.969	-675.936	-2.882.628	-224.172	3
<b>RESULTAT FØR SKAT</b>	<b>359.196</b>	<b>7.257.788</b>	<b>-2.796.740</b>	<b>2.309.604</b>	
Skat af årets resultat	-2.167.947	-2.809.571	308.256	0	4
<b>ÅRETS RESULTAT</b>	<b>-1.808.751</b>	<b>4.448.217</b>	<b>-2.488.484</b>	<b>2.309.604</b>	
Resultatdisponering					5

AKTIVER	KONCERN		MODER		Note
	30/9 2022	30/9 2021	30/9 2022	30/9 2021	
Koncerngoodwill	55.949.581	60.503.359	0	0	6
Erhvervede rettigheder	27.133	134.117	0	0	6
Færdiggjorte udviklingsprojekter	547.892	716.474	0	0	6
<b>IMMATERIELLE ANLÆGSAKTIVER</b>	<b>56.524.606</b>	<b>61.353.950</b>	<b>0</b>	<b>0</b>	
Andre anlæg, driftsmateriel og inventar	3.773.130	4.487.360	179.776	289.465	6,7
<b>MATERIELLE ANLÆGSAKTIVER</b>	<b>3.773.130</b>	<b>4.487.360</b>	<b>179.776</b>	<b>289.465</b>	
Andre tilgodehavender	4.682.766	4.149.779	0	0	8,9
Kapitalinteresser	947.018	0	947.018	0	8,9
Kapitalandele i associerede virks.	2.026.642	2.026.642	0	0	8
Kapitalandele i tilknyttede virksomheder	0	0	33.120.798	30.198.053	9
<b>FINANSIELLE ANLÆGSAKTIVER</b>	<b>7.656.426</b>	<b>6.176.421</b>	<b>34.067.816</b>	<b>30.198.053</b>	
<b>ANLÆGSAKTIVER</b>	<b>67.954.162</b>	<b>72.017.731</b>	<b>34.247.592</b>	<b>30.487.518</b>	
Færdigvarer og handelsvarer	473.097	417.693	0	0	
<b>VAREBEHOLDNINGER</b>	<b>473.097</b>	<b>417.693</b>	<b>0</b>	<b>0</b>	
Tilgodehavender fra salg og tjenesteydelser	37.524.788	34.706.959	200.000	293.751	
Igangværende arbejder for fremmed regning	19.028.578	15.803.524	0	0	10
Tilgodehavender hos tilknyttede virks.	0	0	5.134.655	1.880.935	
Tilgodehavende sambeskatningsbidrag	0	0	2.437.311	2.180.567	4
Andre tilgodehavender	3.419.165	5.961.375	2.013.785	2.318.721	
Udsudte skatteaktiver	0	0	533.619	533.619	4
Periodeafgrænsningsposter	1.934.844	1.702.073	0	0	12
<b>TILGODEHAVENDER</b>	<b>61.907.375</b>	<b>58.173.931</b>	<b>10.319.370</b>	<b>7.207.593</b>	
<b>VÆRDIPAPIRER OG KAPITALANDELE</b>	<b>14.303.015</b>	<b>19.947.472</b>	<b>14.247.047</b>	<b>19.898.170</b>	
<b>LIKVIDE BEHOLDNINGER</b>	<b>6.750.656</b>	<b>6.425.348</b>	<b>0</b>	<b>0</b>	
<b>OMSÆTNINGSAKTIVER</b>	<b>83.434.143</b>	<b>84.964.444</b>	<b>24.566.417</b>	<b>27.105.763</b>	
<b>AKTIVER I ALT</b>	<b>151.388.306</b>	<b>156.982.176</b>	<b>58.814.009</b>	<b>57.593.281</b>	

PASSIVER	KONCERN		MODER		Note
	30/9 2022	30/9 2021	30/9 2022	30/9 2021	
Virksomhedskapital	500.000	500.000	500.000	500.000	13
Reserve for nettoopskrivning efter den indre værdis metode	0	0	0	0	
Overført overskud	36.366.782	40.226.410	36.366.782	40.226.410	
Forslag til udbytte for regnskabsåret	1.500.000	226.000	1.500.000	226.000	
Minoritetsinteresser	7.213.737	8.109.639	0	0	
<b>EGENKAPITAL</b>	<b>45.580.519</b>	<b>49.062.049</b>	<b>38.366.782</b>	<b>40.952.410</b>	
Hensættelser til udskudt skat	3.854.977	2.504.199	0	0	4
<b>HENSATTE FORPLIGTELSE</b>	<b>3.854.977</b>	<b>2.504.199</b>	<b>0</b>	<b>0</b>	
Anden gæld	3.979.870	1.279.347	3.000.000	0	14
Gæld til kreditinstitutter	36.406.921	5.476.205	6.451.382	4.646.660	
				0	
<b>LANGFRISTEDE GÆLDSFORPLIGTELSE</b>	<b>40.386.791</b>	<b>6.755.552</b>	<b>9.451.382</b>	<b>4.646.660</b>	
Kortfristet del af langfristede gældsforpl. Kreditinstitutter	8.721.020	45.839.922	3.250.000	4.393.800	14
Modtagne forudbetalinger fra kunder	9.202.171	8.840.613	2.380.361	2.655.396	
Gæld til tilknyttede virksomheder	5.636.831	3.264.010	0	0	10
Gæld til associerede virksomheder	0	0	1.526.630	1.121.104	
Gæld til associerede virksomheder	548.187	678.414	0	0	
Leverandører af varer og tjenesteydelser	14.281.245	18.531.458	93.985	127.947	
Selskabsskat	2.677.557	2.167.929	2.722.375	2.167.929	4
Anden gæld	20.499.009	19.338.030	1.022.496	1.528.037	
<b>KORTFRISTEDE GÆLDSFORPLIGTELSE</b>	<b>61.566.020</b>	<b>98.660.376</b>	<b>10.995.847</b>	<b>11.994.213</b>	
<b>GÆLDSFORPLIGTELSE</b>	<b>101.952.811</b>	<b>105.415.928</b>	<b>20.447.227</b>	<b>16.640.871</b>	
<b>PASSIVER I ALT</b>	<b>151.388.306</b>	<b>156.982.176</b>	<b>58.814.009</b>	<b>57.593.281</b>	

- 11 Eventualaktiver
- 15 Eventualforpligtelser
- 16 Pantsætninger og sikkerhedsstillelser
- 17 Kontraktlige forpligtelser
- 18 Nærtstående parter

Egenkapitalopgørelse

KONCERNEN

	<u>Virksom- hedskapital</u>	<u>Overført resultat</u>	<u>Foreslået udbytte</u>	<u>Minoritets interesser</u>	<u>I ALT</u>
Egenkapital pr. 1/10 2020	500.000	39.244.224	221.200	8.997.387	48.962.811
Udloddet udbytte			-221.200	0	-221.200
Tilgang minoritetsinteresse				-316.680	-316.680
Udlodning udbytte i året				-1.974.338	-1.974.338
Køb egne aktier		-1.553.257		-1.035.505	-2.588.762
Salg egne aktier		441.000		294.000	735.000
Valutakursregulering, udenlandsk datterselskab		10.838		6.163	17.001
Overført via resultatdisponeringen		2.083.605	226.000	2.138.612	4.448.217
Egenkapital pr. 1/10 2021	500.000	40.226.410	226.000	8.109.639	49.062.049
Udloddet udbytte			-226.000		-226.000
Reklassificering vedrørende tidligere år		415.802		-415.802	0
Tilgang/afgang minoritetsinteresse				301.410	301.410
Udlodning udbytte i året				-1.950.315	-1.950.315
Køb egne aktier		-68.021		-38.679	-106.700
Salg egne aktier		68.021		38.679	106.700
Valutakursregulering, udenlandsk datterselskab		128.856		73.271	202.127
Overført via resultatdisponeringen		-4.404.286	1.500.000	1.095.535	-1.808.751
Egenkapital pr. 30/9 2022	<u>500.000</u>	<u>36.366.782</u>	<u>1.500.000</u>	<u>7.213.737</u>	<u>45.580.519</u>

Penneo dokumentnøgle: ZB3B3-HUJH3-AM3EU-JLPSF-1EJJA-LQ6J1



Egenkapitalopgørelse

MODER

	Virksom- hedskapital	Nettoopskr. efter den indre værdis metode	Overført resultat	Foreslået udbytte	I ALT
Egenkapital pr. 1/10 2020	500.000	0	39.244.224	221.200	39.965.424
Udloddet udbytte				-221.200	-221.200
Egenkapitalposterings i datterselskaber			-1.101.418		-1.101.418
Overført via resultatdisponeringen		0	2.083.604	226.000	2.309.604
Egenkapital pr. 1/10 2021	500.000	0	40.226.410	226.000	40.952.410
Udloddet udbytte				-226.000	-226.000
Egenkapitalposterings i datterselskaber			128.856		128.856
Overført via resultatdisponeringen		0	-3.988.484	1.500.000	-2.488.483
Egenkapital pr. 30/9 2022	500.000	0	36.366.782	1.500.000	38.366.782

Penneo dokumentnøgle: ZB3B3-HUJH3-AM3EU-JLPSF-1EJJA-LQ6J1

PENGESTRØMSOPGØRELSE	KONCERN		MODER	
	2021/22	2020/21	2021/22	2020/21
Årets resultat	-1.808.751	4.448.217	0	0
Af- og nedskr. på materielle og immaterielle anlægsaktiver	14.527.635	16.677.944	0	0
Reguleringer	4.954.824	-2.162.911	0	0
Ændring i varebeholdninger	-55.404	25.657	0	0
Ændring i tilgodehavender fra salg og tjenesteydelser	-2.817.829	459.765	0	0
Ændring i gæld til leverandører af varer og tjenesteydelser	-4.250.213	4.735.629	0	0
Andre ændringer i driftskapital	2.487.958	-20.276.558	0	0
<b>PENGESTRØMME FRA PRIMÆR DRIFT</b>	<b>13.038.220</b>	<b>3.907.743</b>	<b>0</b>	<b>0</b>
Renteindbetalinger og lignende	610.477	4.505.606	0	0
Renteudbetalinger og lignende	-4.044.969	-675.936	0	0
Betalt skat	-1.574.609	-1.975.752	0	0
Andre pengestrømme fra driftsaktivitet	-199	-91.303	0	0
<b>PENGESTRØMME FRA DRIFTSAKTIVITET</b>	<b>8.028.920</b>	<b>5.670.358</b>	<b>0</b>	<b>0</b>
Køb af immat- & materielle anlægsaktiver	-1.269.436	-2.010.529	0	0
Salg af immat- & materielle anlægsaktiver	7.200	1.934.269	0	0
Køb af dattervirksomheder og aktiviteter	-5.303.407	0	0	0
Køb af finansielle anlægsaktiver	-1.480.005	-529.777	0	0
Salg af finansielle anlægsaktiver	0	463.009	0	0
Salg/køb af værdipapirer	5.644.457	1.016.631	0	0
<b>PENGESTRØMME FRA INVESTERINGSAKTIVITET</b>	<b>-2.401.191</b>	<b>873.603</b>	<b>0</b>	<b>0</b>
Optagelse af langfristet gæld i øvrigt	2.700.523	-1.005.768	0	0
Betaling af gæld til kreditinstitutter	-5.826.628	-9.856.867	0	0
Salg egne aktier	106.700	735.000	0	0
Køb egne aktier	-106.700	-2.588.762	0	0
Betalt udbytte	-2.176.315	-2.195.538	0	0
<b>PENGESTRØMME FRA FINANSIERINGSAKTIVITET</b>	<b>-5.302.420</b>	<b>-14.911.935</b>	<b>0</b>	<b>0</b>
Likvider primo	6.425.348	14.793.322	0	0
Årets nettofinansiering	325.309	-8.367.974	0	0
<b>LIKVIDER ULTIMO</b>	<b>6.750.656</b>	<b>6.425.348</b>	<b>0</b>	<b>0</b>

	KONCERN		MODER	
	2021/22	2020/21	2021/22	2020/21
<b>1 Personaleomkostninger</b>				
Gager og lønninger	132.231.496	119.491.703	3.507.728	5.979.781
Pensioner	7.730.350	9.500.933	189.000	182.000
Andre omkostninger til social sikring	2.068.166	1.424.894	12.093	19.104
Personaleomkostninger i øvrigt, netto	3.427.124	2.920.420	1.075	74.590
I ALT	<u>145.457.136</u>	<u>133.337.950</u>	<u>3.709.896</u>	<u>6.255.475</u>
Gennemsnitligt antal medarbejdere	<u>233</u>	<u>212</u>	<u>2</u>	<u>3</u>
I henhold til årsregnskabslovens § 98 b, stk. 3 er gage til direktion og bestyrelse ikke oplyst.				
<b>2 Andre finansielle indtægter</b>				
Renteindtægter fra tilknyttede virksomheder	0	0	33.113	0
Andre finansielle indtægter i øvrigt	610.477	4.505.606	558.383	4.469.903
I ALT	<u>610.477</u>	<u>4.505.606</u>	<u>591.496</u>	<u>4.469.903</u>
<b>3 Øvrige finansielle omkostninger</b>				
Renteomkostninger til tilknyttede virksomheder	0	0	20.250	6.783
Øvrige finansielle omkostninger	4.044.969	675.936	2.862.378	217.389
I ALT	<u>4.044.969</u>	<u>675.936</u>	<u>2.882.628</u>	<u>224.172</u>

4 Skat af årets resultat, selskabsskat og udskudt skat	KONCERN		MODER	
	2021/22	2020/21	2021/22	2020/21
<u>Skat af årets resultat:</u>				
Skat af årets resultat	2.084.237	2.180.567	-308.256	0
Udskudt skat	83.710	629.004	0	0
I ALT	<u>2.167.947</u>	<u>2.809.571</u>	<u>-308.256</u>	<u>0</u>
<u>Udskudt skat:</u>	<u>2021/22</u>	<u>2020/21</u>	<u>2021/22</u>	<u>2020/21</u>
Skyldig pr. 1/10 2021	2.504.199	1.875.765	-533.619	-533.619
Korrektion tidligere år	0	-570	0	0
Tilgang ved køb	1.267.068	0	0	0
Årets udskudte skat	83.710	629.004	0	0
SKYLDIG PR. 30/9 2022	<u>3.854.977</u>	<u>2.504.199</u>	<u>-533.619</u>	<u>-533.619</u>
Den udskudte skat påhviler				
<u>følgende aktiver og forpligtelser:</u>	<u>2021/22</u>	<u>2020/21</u>	<u>2021/22</u>	<u>2020/21</u>
Anlægsaktiver	-176.860	-28.550	2.595	14.408
Omsætningsaktiver	4.568.051	3.193.747	0	0
Uudnyttet skattemæssigt underskud	-536.214	-660.998	-536.214	-548.027
I ALT	<u>3.854.977</u>	<u>2.504.199</u>	<u>-533.619</u>	<u>-533.619</u>
<u>Skyldig selskabsskat:</u>	<u>2021/22</u>	<u>2020/21</u>	<u>2021/22</u>	<u>2020/21</u>
Skyldig pr. 1/10 2021	2.167.929	1.963.114	2.167.929	1.963.114
Tilgang ved køb	0	0		
Betalt i året	-1.487.306	-1.946.330	-1.487.306	-1.946.330
Betalt udbytteskat	-87.303	-29.422	-87.303	-29.422
Skat af årets resultat	2.084.237	2.180.567	-308.256	0
Sambeskatningsbidrag	0	0	2.437.311	2.180.567
Refusion, sambeskatning	0	0	0	0
SKYLDIG PR. 30/9 2022	<u>2.677.557</u>	<u>2.167.929</u>	<u>2.722.375</u>	<u>2.167.929</u>

	KONCERN		MODER	
	2021/22	2020/21	2021/22	2020/21
<b>5 Resultatdisponering</b>				
Overført resultat	-4.404.286	2.083.605	-3.988.484	2.083.604
Overført til reserve for nettoopskr.	0	0	0	0
Forslag til udbytte for regnskabsåret	1.500.000	226.000	1.500.000	226.000
Minoritetsaktionærs andel af årets resultat	1.095.535	2.138.612	0	0
<b>ÅRETS RESULTAT</b>	<b>-1.808.751</b>	<b>4.448.217</b>	<b>-2.488.484</b>	<b>2.309.604</b>

6 Anlægs- og afskrivningsoversigt,  
immaterielle - og materielle aktiver

	KONCERNEN					30/9 2021
	Koncern- goodwill	Færdiggjorte udviklings- projekter	Erhvervede rettigheder	Andre anlæg, driftsmateriel og inventar	I alt	
Kostpris pr. 1/10 2021	112.763.738	842.911	321.101	10.337.850	124.265.600	123.256.780
Årets tilgang	7.721.626	0	0	1.269.436	8.991.062	2.853.440
Årets afgang	-1.785.000	0	0	-138.818	-1.923.818	-1.844.620
<b>KOSTPRIS PR. 30/9 2022</b>	<b>118.700.364</b>	<b>842.911</b>	<b>321.101</b>	<b>11.468.468</b>	<b>131.332.844</b>	<b>124.265.600</b>
Afskrivninger pr. 1/10 2021	52.260.379	126.437	186.984	5.850.490	58.424.290	41.747.649
Årets afskrivninger	12.140.404	168.582	106.984	1.976.665	14.392.635	16.677.944
Årets nedskrivninger	135.000	0	0	0	135.000	0
Af- og nedskrivninger, afgang i året	-1.785.000	0	0	-131.817	-1.916.817	-1.303
<b>AF- OG NEDSKR. PR. 30/9 2022</b>	<b>62.750.783</b>	<b>295.019</b>	<b>293.968</b>	<b>7.695.338</b>	<b>71.035.108</b>	<b>58.424.290</b>
Opskrivninger pr. 1/10 2021	0	0	0	0	0	0
Årets tilbageførsel af opskrivninger	0	0	0	0	0	0
Opskrivninger, afgang i året	0	0	0	0	0	0
<b>OPSKRIVNINGER PR. 30/9 2022</b>	<b>0</b>	<b>0</b>	<b>0</b>	<b>0</b>	<b>0</b>	<b>0</b>
<b>REGN. VÆRDI PR. 30/9 2022</b>	<b>55.949.581</b>	<b>547.892</b>	<b>27.133</b>	<b>3.773.130</b>	<b>60.297.736</b>	<b>65.841.310</b>
Heraf indgår finansielt leasede aktiver med	0	0	0	0	0	0
Salgspris, afgang	0	0	0	7.200	7.200	1.934.269
Regnskabsmæssig værdi, afgang	0	0	0	-7.001	-7.001	-1.842.966
<b>FORTJENESTE/TAB VED SALG</b>	<b>0</b>	<b>0</b>	<b>0</b>	<b>199</b>	<b>199</b>	<b>91.303</b>

7 Anlægs- og afskrivningsoversigt,  
immaterielle - og materielle aktiver

	MODER		
	Andre anlæg, driftsmateriel og inventar	I alt	30/9 2021
Kostpris pr. 1/10 2021	441.155	441.155	327.673
Årets tilgang	0	0	113.482
Årets afgang	0	0	0
KOSTPRIS PR. 30/9 2022	441.155	441.155	441.155
Afskrivninger pr. 1/10 2021	151.690	151.690	151.690
Årets afskrivninger	109.689	109.689	0
Af- og nedskrivninger, afgang i året	0	0	0
AF- OG NEDSKR. PR. 30/9 2022	261.379	261.379	151.690
REGN. VÆRDI PR. 30/9 2022	179.776	179.776	289.465
Salgspris, afgang	0	0	0
Regnskabsmæssig værdi, afgang	0	0	0
FORTJENESTE/TAB VED SALG	0	0	0

**8 Anlægs- og afskrivningsoversigt,  
finansielle aktiver**
**KONCERNEN**

	Andre tilgode- havender	Kapita- interesser	Kapitalandele i associerede virksomheder	I alt	30/9 2021
Kostpris pr. 1/10 2021	4.149.779	0	244.604	4.394.383	4.327.615
Årets tilgang	532.987	947.018	0	1.480.005	529.777
Årets afgang	0	0	0	0	-463.009
<b>KOSTPRIS PR. 30/9 2022</b>	<b>4.682.766</b>	<b>947.018</b>	<b>244.604</b>	<b>5.874.388</b>	<b>4.394.383</b>
Opskrivninger pr. 1/10 2021	0	0	1.782.038	1.782.038	1.782.038
Årets resultat	0	0	1.293.474	1.293.474	1.247.509
Årets opskrivninger	0	0	0	0	0
Udbytte	0	0	-1.293.474	-1.293.474	-1.247.509
Afgang i året	0	0	0	0	0
<b>OPSKRIVNINGER PR. 30/9 2022</b>	<b>0</b>	<b>0</b>	<b>1.782.038</b>	<b>1.782.038</b>	<b>1.782.038</b>
<b>REGN. VÆRDI PR. 30/9 2022</b>	<b>4.682.766</b>	<b>947.018</b>	<b>2.026.642</b>	<b>7.656.426</b>	<b>6.176.421</b>
	<b>Ejerandel</b>	<b>Resultat</b>	<b>Egenkapital</b>	<b>Koncernens Andel af egenkapital</b>	
<b>Associerede virksomheder:</b>					
Orchestra A/S	19,5%	6.633.199	10.393.257	2.026.642	
<b>I ALT</b>		<b>6.633.199</b>	<b>10.393.257</b>	<b>2.026.642</b>	



9 **Anlægs- og afskrivningsoversigt,  
finansielle aktiver**

**MODER**

	Kapital- interesser	Kapitalandele i tilknyttede virksomheder	I alt	30/9 2021
Kostpris pr. 1/10 2021	0	45.235.953	45.235.953	46.249.422
Årets tilgang	947.018	9.087.017	10.034.035	40.000
Årets afgang	0	-762.255	-762.255	-1.053.469
<b>KOSTPRIS PR. 30/9 2022</b>	<b>947.018</b>	<b>53.560.715</b>	<b>54.507.733</b>	<b>45.235.953</b>
Opskrivninger pr. 1/10 2021	0	-15.037.901	-15.037.901	-7.855.578
Årets resultat	0	2.159.021	2.159.021	2.809.146
Udbytte	0	-4.115.687	-4.115.687	-3.368.663
Egenkapitalposterings datterselskaber	0	128.856	128.856	-1.101.418
Afgang ved salg	0	-73.793	-73.793	-187.718
Årets afskrivninger på koncerngoodwill	0	-3.500.413	-3.500.413	-5.333.670
<b>OPSKRIVNINGER PR. 30/9 2022</b>	<b>0</b>	<b>-20.439.917</b>	<b>-20.439.917</b>	<b>-15.037.901</b>
<b>REGN. VÆRDI PR. 30/9 2022</b>	<b>947.018</b>	<b>33.120.798</b>	<b>34.067.816</b>	<b>30.198.053</b>
Regnskabsmæssig indre værdi		10.380.413	10.380.413	11.677.915
Koncerngoodwill		22.740.385	22.740.385	18.520.137
<b>REGN. VÆRDI PR. 30/9 2022</b>		<b>33.120.798</b>	<b>33.120.798</b>	<b>30.198.052</b>
				First Chair Holding A/S'
<u>Tilknyttede virksomheder:</u>	<u>Ejerandel</u>	<u>Resultat</u>	<u>Egenkapital</u>	<u>Andel af egenkapital</u>
ABC Publishing ApS	100%	-26.524	-153.939	-153.939
First Chair Group A/S	100%	-195.008	263.069	263.069
Rodkjær Event A/S	60%	3.050.618	2.389.177	1.433.506
Harbinger Public Relations A/S	80%	-571.043	-1.900.638	-1.520.510
Gorm Group ApS	60%	-1.038.278	769.343	461.606
FC Envision ApS	64%	-4.404.860	6.404.281	4.082.729
A2 A/S	71%	3.120.315	4.387.304	3.114.986
First Chair Global Goals ApS	100%	-45.031	-15.140	-15.140
Pluss Leadership A/S	60%	586.683	1.282.683	769.610
Unique Human Capital A/S	66%	2.272.539	2.946.206	1.944.496
<b>I ALT</b>		<b>2.749.413</b>	<b>16.372.347</b>	<b>10.380.413</b>

Der henvises i øvrigt til koncernoversigten på side 2.

	KONCERN		MODER	
	30/9 2022	30/9 2021	30/9 2022	30/9 2021
<b>10 Igangværende arbejder for fremmed regning</b>				
Salgsværdi af udført arbejde	53.626.662	29.287.608	0	0
Acontofaktureringer	-40.234.915	-16.748.094	0	0
I ALT	<u>13.391.747</u>	<u>12.539.514</u>	<u>0</u>	<u>0</u>
Aktiver	19.028.578	15.803.524	0	0
Forpligtelser	-5.636.831	-3.264.010	0	0
Igangværende arbejder for fremmed regning	<u>13.391.747</u>	<u>12.539.514</u>	<u>0</u>	<u>0</u>

**11 Eventualaktiver**

Moderselskabet har ikke indregnede udskudte skatteaktiver på t.kr. 176, som følge af uudnyttede skattemæssige underskud før koncernetablering.

	KONCERN		MODER	
	30/9 2022	30/9 2021	30/9 2022	30/9 2021
<b>12 Periodeafgrænsningsposter</b>				
Forsikring, licens mv	1.934.844	1.566.419	0	0
Øvrige omkostninger, herunder renter	0	135.654	0	0
I ALT	<u>1.934.844</u>	<u>1.702.073</u>	<u>0</u>	<u>0</u>

13 Virksomhedskapital	KONCERN		MODER	
	30/9 2022	30/9 2021	30/9 2022	30/9 2021
Virksomhedskapital pr. 30/9 2022	500.000	500.000	500.000	500.000

Virksomhedskapitalen består af 500 stk. aktier á kr. 1.000. Kapitalen er ikke opdelt i klasser.

14 Langfristede gældsforpligtelser	KONCERN		MODER	
	30/9 2022	30/9 2021	30/9 2022	30/9 2021
Kreditinstitutter	45.127.941	13.922.327	8.451.382	6.646.660
Anden gæld	3.979.870	38.673.147	4.250.000	2.393.800
I ALT	49.107.811	52.595.474	12.701.382	9.040.460
Tilbagebetaling næste år	8.721.020	45.839.922	3.250.000	4.393.800
Restforpligtelse til betaling efter 5 år.	10.000.000	0	0	0

#### 15 Eventualforpligtelser

##### Koncernen:

Koncernen har via kreditinstituttet stillet batalingsgaranti overfor tredjemand med i alt t.kr. 1.302.

##### Moderselskabet:

Selskabet indgår i sambeskatningen med øvrige koncernselskaber og hæfter solidarisk med de øvrige koncernselskaber for forfaldne og ikke afregnede selskabsskatter samt kildeskat af renter, royalties og udbytte. Eventuelle senere korrektioner til selskabsskatter og kildeskat kan medføre at selskabets hæftelse udgør et større beløb.

Selskabet har afgivet støtteerklæringer overfor selskaberne ABC Publishing ApS, Harbinger Public Relations A/S og First Chair Global Goals ApS.

Selskabet har afgivet selvskyldner kaution for Harbinger Public Relations A/S, Rodkjær Event A/S, Unique Human Capital A/S og First Chair Group A/S' engagement med kreditinstitut.

Selskabet har afgivet selvskyldner kaution for Gorm Agency A/S' engagement med kreditinstitut. Selskabet hæfter prorata med 60%.

Selskabet har afgivet kaution for FC Envision ApS' engagement med kreditinstitut. Kautionen er maksimeret til t.kr. 5.000. Selskabet hæfter pro rata med 63,8%.

## 16 Pantsætninger og Sikkerhedsstillelser

### Koncernen:

Koncernen har til sikkerhed for bankgæld afgivet virksomhedspant på i alt t.kr. 7.500 overfor en af koncernens kreditinstitutter. Virksomhedspantet omfatter simple fordringer, immaterielle rettigheder samt driftsinventar/materiel. Den samlede regnskabsmæssige værdi af aktiverne, hvori der er stillet sikkerhed eller pant, udgør t.kr. 21.604.

Koncernen har til sikkerhed for bankgæld afgivet fordringspant på i alt t.kr. 1.500 overfor en af koncernens kreditinstitutter.

### Moderselskabet:

Værdipapirer med en balanceværdi på t.kr. 14.247 er deponeret som sikkerhed for engagement med kreditinstitut.

Selskabet har til sikkerhed for gæld til 3 part stillet pant i aktierne i A-2 A/S med en regnskabsmæssig værdi på t.kr. 12.815.

Selskabet har til sikkerhed for engagement med kreditinstitut stillet pant i anparterne i FC Envision ApS med en regnskabsmæssig værdi på t.kr. 4.083.

## 17 Kontraktlige forpligtelser

### Koncernen

Koncernen har indgået operationelle leasingkontrakter om leasing af biler og kontorinventar. Leasingaftalerne forfalder inden for 5 år med i alt t.kr. 775, heraf forfalder t.kr. 350 inden for 1 år.

Koncernen har indgået huslejekontrakter, med forskellige uopsigelighedsperioder. Den samlede huslejeoplygtelse udgør ca. t.kr. 12.435. I en huslejekontrakt indgår endvidere en istandsættelsesforpligtelse på maksimum t.kr. 2.318.

**18 Nærtstående parter**

Selskabets nærtstående parter omfatter følgende:

**Bestemmende indflydelse:**

Søren Michael Kofoed  
Gl. Holtetoften 9, 2840 Holte

Jens Frederik Kofoed  
Kathrinevej 14, 2900 Hellerup

**Øvrige nærtstående parter**

Envision Reklamebureau A/S  
Christiansgade 30, 8000 Aarhus

FC Envision ApS  
Jægersborg Alle 4, 1, 2920 Charlottenlund

ABC Publishing ApS  
Jægersborg Alle 4, 1, 2920 Charlottenlund

First Chair Group A/S  
Jægersborg Alle 4, 1, 2920 Charlottenlund

First Chair Global Goals ApS  
Jægersborg Alle 4, 1, 2920 Charlottenlund

Harbinger Public Relations A/S  
Jægersborg Alle 4, 1, 2920 Charlottenlund

Gorm Agency A/S  
Hillerødgade 30A, 2200 København N

Gorm Group ApS  
Hillerødgade 30A, 2200 København N

Unique Human Capital A/S  
Skelagervej 375E, 9000 Aalborg

FCG Consulting ApS  
Jægersborg Alle 4, 1, 2920 Charlottenlund

Minh Graphic Co. LTD  
Vietnam

A-2 A/S  
Jægersborg Alle 4, 1, 2920 Charlottenlund

Rodkjær Event A/S  
Solbjerg Hedevej 31, 8355 Solbjerg

Pluss Leadership A/S  
Jægersborg Alle 4, 1, 2920 Charlottenlund

Orchestra A/S  
Gyldenløvesgade 9, 1600 København V

**Grundlag for bestemmende indflydelse:**

Kapitalejer

Kapitalejer

Tilknyttet virksomhed

Tilknyttet virksomhed

Tilknyttet virksomhed

Tilknyttet virksomhed

Tilknyttet virksomhed

Tilknyttet virksomhed

Tilknyttet virksomhed

Tilknyttet virksomhed

Tilknyttet virksomhed

Tilknyttet virksomhed

Tilknyttet virksomhed

Tilknyttet virksomhed

Tilknyttet virksomhed

Tilknyttet virksomhed

Associeret virksomhed

Der er ikke sket oplysning af transaktioner med nærtstående parter, da det er opfattelsen, at alle transaktioner er gennemført på markedsmæssige vilkår.

# PENNEO

Underskrifterne i dette dokument er juridisk bindende. Dokumentet er underskrevet via Penneo™ sikker digital underskrift. Underskrivernes identiteter er blevet registereret, og informationerne er listet herunder.

“Med min underskrift bekræfter jeg indholdet og alle datoer i dette dokument.”

## Jens Frederik Kofoed

Bestyrelsesformand

Serienummer: 823bbd78-3c6d-412a-a4ad-7af5e5402ef4

IP: 93.167.xxx.xxx

2023-01-02 13:16:37 UTC



## Michael Rasmus Bek

Bestyrelsesmedlem

Serienummer: ff887c25-87b7-4ef1-843c-20b4387b6e11

IP: 92.241.xxx.xxx

2023-01-02 13:20:17 UTC



## Søren Michael Kofoed

Adm. direktør

Serienummer: 4260ca98-1ec5-4fa0-b602-a7601dbd73d8

IP: 93.167.xxx.xxx

2023-01-02 13:35:11 UTC



## Søren Michael Kofoed

Bestyrelsesmedlem

Serienummer: 4260ca98-1ec5-4fa0-b602-a7601dbd73d8

IP: 93.167.xxx.xxx

2023-01-02 13:35:11 UTC



## Martin Hansen

Statsautoriseret revisor

Serienummer: CVR:19263096-RID:1258026954320

IP: 93.165.xxx.xxx

2023-01-02 13:57:04 UTC



## Flemming Andreasen

Statsautoriseret revisor

Serienummer: CVR:19263096-RID:1246528237452

IP: 93.165.xxx.xxx

2023-01-02 13:58:48 UTC



## Søren Michael Kofoed

Dirigent

Serienummer: 4260ca98-1ec5-4fa0-b602-a7601dbd73d8

IP: 93.167.xxx.xxx

2023-01-02 14:05:41 UTC



Penneo dokumentnøgle: ZB3B3-HUJH3-AM3EU-JLPSF-1EJJA-LQ6.1

Dette dokument er underskrevet digitalt via **Penneo.com**. Signeringsbeviserne i dokumentet er sikret og valideret ved anvendelse af den matematiske hashværdi af det originale dokument. Dokumentet er låst for ændringer og tidsstempelt med et certifikat fra en betroet tredjepart. Alle kryptografiske signeringsbeviser er indlejret i denne PDF, i tilfælde af de skal anvendes til validering i fremtiden.

### Sådan kan du sikre, at dokumentet er originalt

Dette dokument er beskyttet med et Adobe CDS certifikat. Når du åbner dokumentet

i Adobe Reader, kan du se, at dokumentet er certificeret af **Penneo e-signature service** <penneo@penneo.com>. Dette er din garanti for, at indholdet af dokumentet er uændret.

Du har mulighed for at efterprøve de kryptografiske signeringsbeviser indlejret i dokumentet ved at anvende Penneos validator på følgende websted: <https://penneo.com/validate>