
Nordic Travel Group ApS

Brøndbyøstervej 84, DK-2605 Brøndby

Årsrapport for 1. januar – 31. december 2015

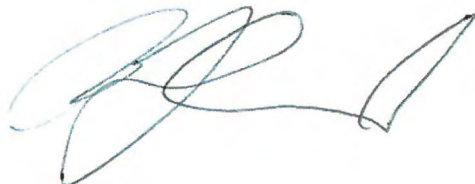
Annual Report for 1 January – 31 December 2015

CVR-nr. 18 23 63 03

Årsrapporten er fremlagt og godkendt på selskabets ordinære generalforsamling den 5/4 2016

The Annual Report was presented and adopted at the Annual General Meeting of the Company on 5/4 2016

Peter Jaksland
Dirigent
Chairman



Indholdsfortegnelse

Contents

	Side <i>Page</i>
Påtegninger <i>Management's Statement and Auditor's Report</i>	
Ledelsespåtegning <i>Management's Statement</i>	1
Den uafhængige revisors erklæringer <i>Independent Auditor's Report on the Financial Statements</i>	2
Ledelsesberetning <i>Management's Review</i>	
Selskabsoplysninger <i>Company Information</i>	5
Koncernoversigt <i>Group Overview</i>	6
Hoved- og nøgletal for koncernen <i>Financial Highlights for Group</i>	7
Ledelsesberetning <i>Management's Review</i>	9
Årsregnskab <i>Financial Statements</i>	
Resultatopgørelse 1. januar - 31. december <i>Income Statement 1 January - 31 December</i>	12
Balance 31. december <i>Balance Sheet 31 December</i>	14
Pengestrømsopgørelse 1. januar - 31. december <i>Cash Flow Statement 1 January - 31 December</i>	18
Noter til årsrapporten <i>Notes to the Annual Report</i>	20
Regnskabspraksis <i>Accounting Policies</i>	36

Ledelsespåtegning **Management's Statement**

Direktionen har dags dato behandlet og godkendt årsrapporten for regnskabsåret 1. januar - 31. december 2015 for Nordic Travel Group ApS.

Årsrapporten er udarbejdet i overensstemmelse med årsregnskabsloven.

Årsregnskabet og koncernregnskabet giver efter vores opfattelse et retvisende billede af selskabets og koncernens aktiver, passiver og finansielle stilling pr. 31. december 2015 samt af resultatet af selskabets og koncernens aktiviteter og pengestrømme for 2015.

Årsrapporten indstilles til generalforsamlingens godkendelse.

The Executive Board and Board of Directors have today considered and adopted the Annual Report of Nordic Travel Group ApS for the financial year 1 January - 31 December 2015.

The Annual Report is prepared in accordance with the Danish Financial Statements Act.

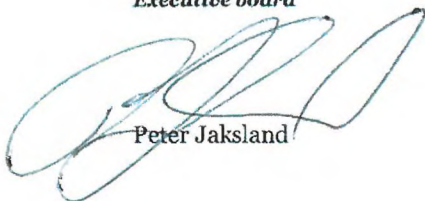
In our opinion the Financial Statements and the Consolidated Financial Statements give a true and fair view of the financial position at 31 December 2015 of the Company and Group of the results of the Company and Group's operations and cash flows for 2015.

We recommend that the Annual Report be adopted at the Annual General Meeting.

Brøndby, den 5. april 2016

Brøndby, 5 April 2016

Direktion
Executive board



Peter Jaksland



Peter Anker Jensen

Den uafhængige revisors erklæringer

Independent Auditor's Report on the Financial Statements

Til kapitalejerne i Nordic Travel Group ApS

Påtegning på koncernregnskabet og årsregnskabet

Vi har revideret koncernregnskabet og årsregnskabet for Nordic Travel Group ApS for regnskabsåret 1. januar – 31. december 2015, der omfatter anvendt regnskabspraksis, resultatopgørelse, balance, pengestrømsopgørelse og noter. Koncernregnskabet og årsregnskabet udarbejdes efter årsregnskabsloven.

Ledelsens ansvar for koncernregnskabet og årsregnskabet

Ledelsen har ansvaret for udarbejdelsen af et koncernregnskab og et årsregnskab, der giver et retvisende billede i overensstemmelse med årsregnskabsloven. Ledelsen har endvidere ansvaret for den interne kontrol, som ledelsen anser nødvendig for at udarbejde et koncernregnskab og et årsregnskab uden væsentlig fejlinformation, uanset om denne skyldes besvigelser eller fejl.

Revisors ansvar

Vores ansvar er at udtrykke en konklusion om koncernregnskabet og årsregnskabet på grundlag af vores revision. Vi har udført revisionen i overensstemmelse med internationale standarder om revision og yderligere krav ifølge dansk revisorlovgivning. Dette kræver, at vi overholder etiske krav samt planlægger og udfører revisionen for at opnå høj grad af sikkerhed for, om koncernregnskabet og årsregnskabet er uden væsentlig fejlinformation.

To the Shareholder of Nordic Travel Group ApS

Report on the Consolidated Financial Statements and the Financial Statements

We have audited the Consolidated Financial Statements and the Financial Statements of Nordic Travel Group ApS for the financial year 1 January - 31 December 2015, which comprise income statement, balance sheet, cash flow statement, notes and summary of significant accounting policies. The Consolidated Financial Statements and the Financial Statements are prepared in accordance with the Danish Financial Statements Act.

Management's Responsibility for the Consolidated Financial Statements and the Financial Statements

Management is responsible for the preparation of the Consolidated Financial Statements and the Financial Statements that give a true and fair view in accordance with the Danish Financial Statements Act, and for such internal control as Management determines is necessary to enable the preparation of Consolidated Financial Statements and Financial Statements that are free from material misstatement, whether due to fraud or error.

Auditor's Responsibility

Our responsibility is to express an opinion on the Financial Statements based on our audit. We conducted our audit in accordance with International Standards on Auditing and additional requirements under Danish audit regulation. This requires that we comply with ethical requirements and plan and perform the audit to obtain reasonable assurance whether the Financial Statements are free from material misstatement.

Den uafhængige revisors erklæringer (fortsat)

Independent Auditor's Report on the Financial Statements (continued)

En revision omfatter udførelse af revisionshandlinger for at opnå revisionsbevis for beløb og oplysninger i koncernregnskabet og årsregnskabet. De valgte revisionshandlinger afhænger af revisors vurdering, herunder vurdering af risici for væsentlig fejlinformation i koncernregnskabet og årsregnskabet, uanset om denne skyldes besvigelser eller fejl. Ved risikovurderingen overvejer revisor intern kontrol, der er relevant for virksomhedens udarbejdelse af et koncernregnskab og et årsregnskab, der giver et retvisende billede. Formålet hermed er at udforme revisionshandlinger, der er passende efter omstændighederne, men ikke at udtrykke en konklusion om effektiviteten af virksomhedens interne kontrol. En revision omfatter endvidere vurdering af, om ledelsens valg af regnskabspraksis er passende, og om ledelsens regnskabsmæssige skøn er rimelige, samt en vurdering af den samlede præsentation af koncernregnskabet og årsregnskabet.

Det er vores opfattelse, at det opnåede revisionsbevis er tilstrækkeligt og egnet som grundlag for vores konklusion.

Revisionen har ikke givet anledning til forbehold.

Konklusion

Det er vores opfattelse, at koncernregnskabet og årsregnskabet giver et retvisende billede af koncernens og selskabets aktiver, passiver og finansielle stilling pr. 31. december 2015 samt af resultatet af koncernens og selskabets aktiviteter samt pengestrømme for regnskabsåret 1. januar – 31. december 2015 i overensstemmelse med årsregnskabsloven.

An audit involves performing audit procedures to obtain audit evidence about the amounts and disclosures in the Financial Statements. The procedures selected depend on the auditor's judgment, including the assessment of the risks of material misstatement of the Financial Statements, whether due to fraud or error. In making those risk assessments, the auditor considers internal control relevant to the Company's preparation of Financial Statements that give a true and fair view in order to design audit procedures that are appropriate in the circumstances, but not for the purpose of expressing an opinion on the effectiveness of the Company's internal control. An audit also includes evaluating the appropriateness of accounting policies used and the reasonableness of accounting estimates made by Management, as well as evaluating the overall presentation of the Financial Statements.

We believe that the audit evidence we have obtained is sufficient and appropriate to provide a basis for our audit opinion.

Our audit has not resulted in any qualification.

Opinion

In our opinion, the Financial Statements give a true and fair view of the financial position of the Company at 31 December 2015 and of the results of the Company operations and cash flows for the financial year 1 January - 31 December 2015 in accordance with the Danish Financial Statements Act.

Den uafhængige revisors erklæringer (fortsat) *Independent Auditor's Report on the Financial Statements (continued)*

Udtalelse om ledelsesberetningen

Vi har i henhold til årsregnskabsloven gennemlæst ledelsesberetningen. Vi har ikke foretaget yderligere handlinger i tillæg til den udførte revision af koncernregnskabet og årsregnskabet. Det er på denne baggrund vores opfattelse, at oplysningerne i ledelsesberetningen er i overensstemmelse med koncernregnskabet og årsregnskabet.

Statement on Management's Review

We have read Management's Review in accordance with the Danish Financial Statements Act. We have not performed any procedures additional to the audit of the Financial Statements. On this basis, in our opinion, the information provided in Management's Review is in accordance with the Financial Statements.

Hellerup, den 5. april 2016

Hellerup, 5 April 2016

PricewaterhouseCoopers

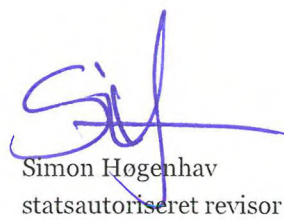
Statsautoriseret Revisionspartnerselskab

CVR-nr. 33 77 12 31



Mikkel Sthyr
statsautoriseret revisor

State Authorised Public Accountant



Simon Høgenhav
statsautoriseret revisor

State Authorised Public Accountant

Selskabsoplysninger *Company Information*

Selskabet
The Company

Nordic Travel Group ApS
Brøndbyøstervej 84
DK-2605 Brøndby

Telefon: 70 15 42 42
Telephone:
Telefax: 70 15 41 42
Facsimile:

CVR-nr: 18 23 63 03
CVR No:
Regnskabsår: 1. januar - 31. december
Financial period: 1 January - 31 December
Hjemstedskommune: Brøndby
Municipality of reg. office:

Direktion
Executive Board

Peter Jakslund
Peter Anker Jensen

Revision
Auditors

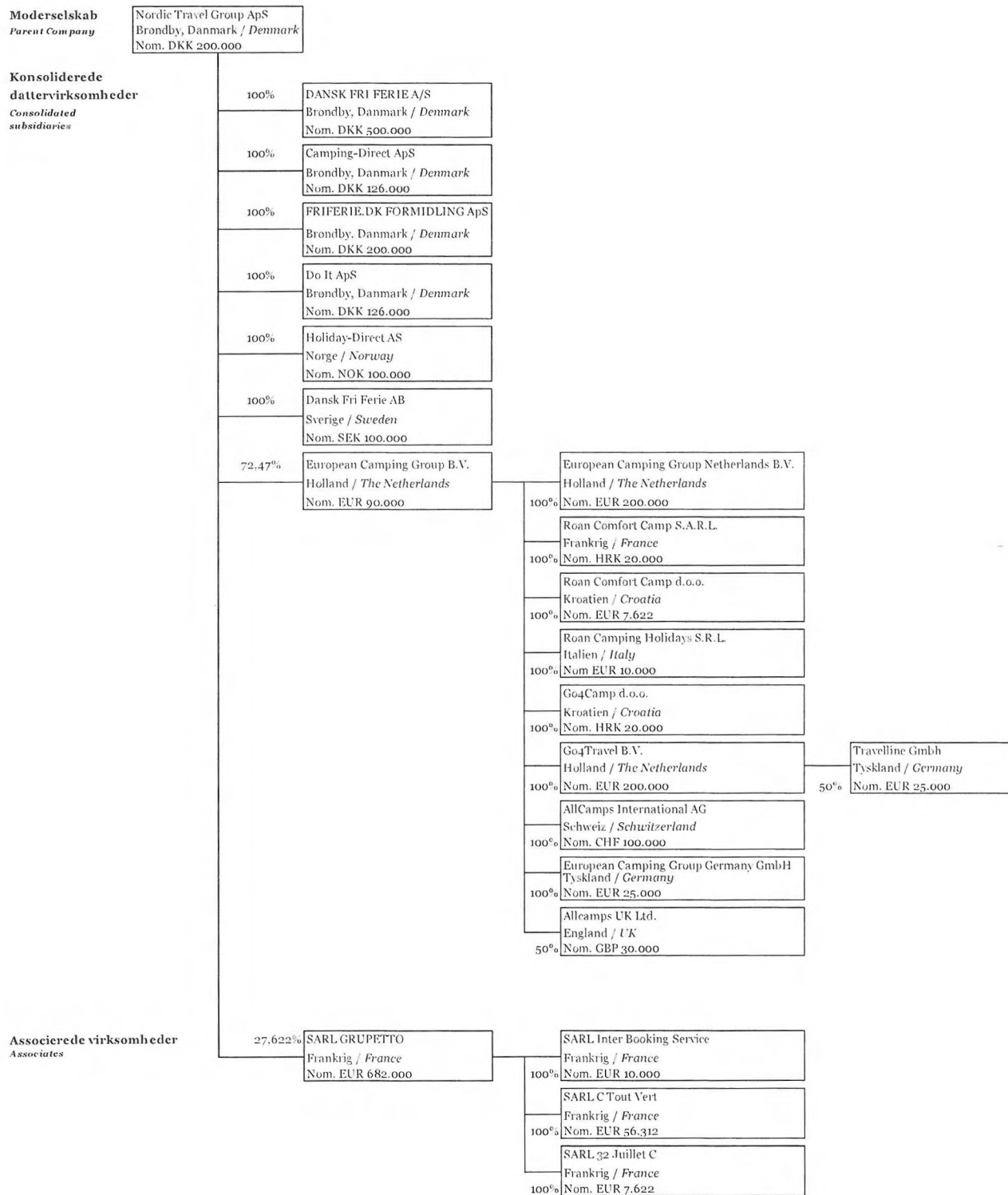
PricewaterhouseCoopers
Strandvejen 44
DK-2900 Hellerup

Pengeinstitut
Bankers

Nykredit Bank
Stengade 63
DK-3000 Helsingør

Koncernoversigt

Group overview



Hoved- og nøgletal for koncernen

Financial Highlights for Group

Set over en 5-årig periode kan koncernens udvikling beskrives ved følgende hoved- og nøgletal:

Seen over a five-year period, the development of the Group is described by the following financial highlights:

	2015	2014	2013	2012	2011
	DKK 1.000	DKK 1.000	DKK 1.000	DKK 1.000	DKK 1.000
Resultat					
Profit					
Omsætning	348.880	345.982	336.881	331.035	276.937
<i>Revenue</i>					
Bruttoresultat	86.015	80.062	80.261	67.928	59.222
<i>Gross profit</i>					
Resultat før finansielle poster	24.943	22.696	25.350	19.114	13.706
<i>Profit before financial income and expenses</i>					
Resultat af finansielle poster	-7.203	-7.369	-7.781	-6.899	-3.953
<i>Net financials</i>					
Årets resultat før minoritetsinteresser	15.276	12.427	14.193	10.181	5.343
<i>Net profit for the year before minority interests</i>					
Årets resultat efter minoritetsinteresser	12.219	9.902	12.339	9.101	4.565
<i>Net profit for the year after minority interests</i>					
Balance					
Balance sheet					
Balancesum	213.371	181.259	173.156	170.467	148.813
<i>Balance sheet total</i>					
Egenkapital	61.300	50.785	44.923	34.473	29.275
<i>Equity</i>					
Pengestrømme					
Cash flow					
Pengestrømme fra:					
<i>Cash flow from:</i>					
- driftsaktivitet	47.205	33.450	30.367	32.261	29.279
<i>- operating activities</i>					
- investeringsaktivitet	-45.124	-34.319	-24.212	-47.417	-44.574
<i>- investing activities</i>					
heraf investering i materielle anlægsaktiver	-45.189	-33.126	-24.397	-46.348	-44.701
<i>investments in property, plant and equipment</i>					
- finansieringsaktivitet	6.188	428	-2.703	10.656	17.913
<i>- financing activities</i>					
Årets forskydning i likvider	8.268	-441	3.452	-4.500	2.618
<i>The years change in cash and cash equivalents</i>					
Antal medarbejdere	134	132	132	133	121
Number of employees					

Hoved- og nøgletal for koncernen

Financial Highlights for Group

	2015	2014	2013	2012	2011
	DKK 1.000	DKK 1.000	DKK 1.000	DKK 1.000	DKK 1.000
Nøgletal					
Ratios					
Afkastningsgrad <i>Return on assets</i>	11,7%	12,5%	14,6%	11,2%	9,2%
Soliditetsgrad <i>Solvency ratio</i>	28,7%	25,9%	25,9%	20,2%	19,7%
Forrentning af egenkapitalen <i>Return on equity</i>	27,3%	26,0%	35,8%	31,9%	23,2%
Likviditetsgrad <i>Liquidity ratio</i>	0,6	0,5	0,5	0,5	0,5

Nøgletallene er udarbejdet i overensstemmelse med Den Danske Finansanalytikerforenings anbefalinger og vejledning. Der henvises til definitioner i afsnittet om regnskabspraksis.

The ratios have been prepared in accordance with the recommendations and guidelines issued by the Danish Society of Financial Analysts. For definitions, see under accounting policies.

Ledelsesberetning

Management's Review

Hovedaktiviteter

Selskabets hovedaktivitet er at være moderselskab i Nordic Travel Group koncernen samt at være et investeringsselskab.

Koncernen består ved regnskabsårets udgang af i alt 22 selskaber i Danmark, Norge, Sverige, Frankrig, Kroatien, Italien, Østrig, Tyskland, Holland og England.

Udviklingen i aktiviteter og økonomiske forhold

Selskabets resultat udviser et overskud efter skat på TDKK 12.219. Selskabets balance pr. 31. december 2015 udviser en egenkapital på TDKK 61.300.

Selskabets resultat og økonomiske udvikling var over forventningerne og anses for tilfredsstillende.

Målsætninger og forventninger for det kommende år

Koncernen forventer i 2016 en omsætning og et resultat på niveau med indeværende år.

Usikkerhed ved indregning og måling

Der er ikke forekommet usikkerhed ved indregning og måling i årsrapporten.

Usædvanlige forhold

Selskabets aktiver, passiver og finansielle stilling 31. december 2015 samt resultatet af selskabets aktiviteter for 2015 er ikke påvirket af usædvanlige forhold.

Main activity

The Company's main activity is to act as the Parent Company of the Nordic Travel Group, and to act as an investment Company.

The Group consist of 22 companies in Denmark, Norway, Sweden, France, Croatia, Italy, Austria, Germany, the Netherlands and England by the end of the financial year.

Development in activities and economic events

The income statement of the Company for 2015 shows a profit after tax of TDKK 12,219, and at 31 December 2015 the balance sheet of the Company shows equity of TDKK 61,300.

The Company's result and economic development is above expectations and is considered satisfying.

Targets and expectations for the year ahead

The Company expects 2016 revenue and results in line with this year.

Uncertainty relating to recognition and measurement

Recognition and measurement in the Annual Report have not been subject to any uncertainty.

Unusual events

The financial position at 31 December 2015 of the Company and the results of the activities of the Company for the financial year for 2015 have not been affected by any unusual events.

Ledelsesberetning *Management's Review*

Særlige risici – driftsrisici og finansielle risici

Drift

Koncernen har ud over den rent forretningsmæssige risiko, som for eksempel påvirkning af kundernes rejsemønstre, ingen usædvanlige risici.

Valutarisici

Koncernen har ingen væsentlige risici vedrørende valuta. Koncernens omsætning og omkostninger afregnes i al væsentlighed i euro og danske kroner.

Redegørelse for samfundsansvar iht. ÅRL §99a

Koncernen har ingen formelle politikker for samfundsansvar.

Redegørelse for det underrepræsenterede køn iht. ÅRL §99b

I henhold til årsregnskabsloven har Nordic Travel Group en størrelse og kønssammensætning, hvor virksomheden er omfattet af kravene om at rapportere om og øge andelen af det underrepræsenterede køn.

Det øverste ledelsesorgan (direktionen) består kun af to personer, hvorfor Nordic Travel Group ikke har opsat måltal jf. SEL §139a. Ingen af koncernens øvrige selskaber er i kraft af deres størrelse omfattet af ÅRL §99b.

Special risks – operating risks and financial risks

Operation

Besides the exposure related to the Group's business such as matters influencing customers' travel patterns, the Group is not exposed to any unusual risks.

Currency risks

The Group is not exposed to any material risks in relation to foreign currency. The Group's revenue and costs are primarily settled in EUR and DKK.

Statement on corporate social responsibility under section 99(a) of the Danish Financial Statements Act

The Group has no formal CSR policies.

Statement on the under-represented gender under section 99(b) of the Danish Financial Statements Act

According to the Danish Financial Statements Act, the size of the Nordic Travel Group and its gender representation subject the Company to the requirements for reporting on and increasing the representation of the under-represented gender.

The supreme governing body (the Executive Board) has only two members, therefore, the Nordic Travel Group has not determined any target, see section 139(a) of the Danish Companies Act. Due to their size, none of the Group's other enterprises are subject to section 99(b) of the Danish Financial Statements Act.

Ledelsesberetning

Management's Review

På koncernens øvrige ledelsesniveauer har Nordic Travel Group allerede opnået ligelig fordeling af mænd og kvinder, hvorfor koncernen er fritaget for at opstille en politik for øgning af det underrepræsenterede køn. Konkret er fordelingen blandt ledere og mellemledere 3/2.

Begivenheder efter balancedagen

Der er ikke efter balancedagen indtruffet forhold, som har væsentlig indflydelse på bedømmelsen af regnskabet.

The Nordic Travel Group has already obtained a balanced representation of men and women on the Group's other executive levels and, consequently, the Group is exempt from laying down a policy for improvement of the representation of the under-represented gender. Specifically, the representation among executives and mid-level managers is 3/2.

Subsequent events

No events materially affecting the assessment of the Financial Statement have occurred after the balance sheet date.

Resultatopgørelse 1. januar - 31. december

Income Statement 1 January - 31 December

	Note	Koncern Group		Moderselskab Parent Company	
		2015 DKK	2014 DKK	2015 DKK	2014 DKK
Nettoomsætning <i>Revenue</i>	1	348.879.696	345.982.494	0	0
Omkostninger til råvarer og hjælpematerialer <i>Expenses for raw materials and consumables</i>		-243.211.898	-250.904.277	0	0
Andre eksterne omkostninger <i>Other external expenses</i>		-19.652.921	-15.015.743	-64.607	-52.009
Bruttoresultat <i>Gross profit</i>		86.014.877	80.062.474	-64.607	-52.009
Personaleomkostninger <i>Staff expenses</i>	2	-30.717.055	-30.591.131	0	0
Af- og nedskrivninger på anlægsaktiver <i>Depreciation, amortisation and impairment of fixed assets</i>	3	-30.354.447	-26.775.168	-131.824	-131.824
Resultat før finansielle poster <i>Profit before financial income and expenses</i>		24.943.375	22.696.175	-196.431	-183.833
Resultat af kapitalandele i dattervirksomheder <i>Income from investments in subsidiaries</i>	4	0	0	11.757.672	9.589.547
Resultat af kapitalandele i associerede virksomheder <i>Income from investments in associates</i>	5	753.005	515.294	753.005	515.294
Finansielle indtægter <i>Financial income</i>	6	138.139	656.925	192.719	312.431
Finansielle omkostninger <i>Financial expenses</i>	7	-7.341.551	-8.026.389	-334.285	-355.302
Resultat før skat <i>Profit before tax</i>		18.492.968	15.842.005	12.172.680	9.878.137
Skat af årets resultat <i>Tax on profit for the year</i>	8	-3.217.087	-3.415.479	46.627	23.798
Årets resultat før minoritetsinteresser <i>Profit before minority interests</i>		15.275.881	12.426.526	12.219.307	9.901.935
Minoritetsinteressers andel af dattervirksomheders resultat <i>Minority interests' share of net profit of subsidiaries</i>		-3.056.574	-2.524.592	0	0
Årets resultat <i>Net profit for the year</i>		12.219.307	9.901.935	12.219.307	9.901.935

Resultatdisponering *Distribution of profit*

Forslag til resultatdisponering

Proposed distribution of profit

	<u>2015</u>	<u>2014</u>
	DKK	DKK
Overført fra tidligere år <i>Retained earnings</i>	18.421.161	15.460.879
Kursregulering og lovpligtige reserver af kapitalandele <i>Exchange adjustments on statutory reserves of investments</i>	496.151	-62.934
Årets resultat <i>Net profit for the year</i>	<u>12.219.307</u>	<u>9.901.935</u>
	<u>31.136.619</u>	<u>25.299.880</u>
Som foreslås fordelt således: <i>Proposed distributed as follows:</i>		
Foreslået udbytte for regnskabsåret <i>Proposed dividend for the year</i>	6.000.000	2.200.000
Reserve for nettoopskrivning efter den indre værdis metode <i>Reserve for net revaluation under the equity method</i>	9.880.486	4.678.719
Overført overskud <i>Net profit carry forward</i>	<u>15.256.133</u>	<u>18.421.161</u>
	<u>31.136.619</u>	<u>25.299.880</u>

Balance 31. december Balance Sheet 31 December

Aktiver Assets

	Note	Koncern Group		Moderselskab Parent Company	
		2015 DKK	2014 DKK	2015 DKK	2014 DKK
Goodwill <i>Goodwill</i>		1.915.401	2.616.319	395.467	527.291
Udviklingsprojekter <i>Development projects</i>		2.235.555	2.212.130	0	0
Immaterielle anlægsaktiver <i>Intangible assets</i>	9	4.150.956	4.828.449	395.467	527.291
Grunde og bygninger <i>Land and buildings</i>		7.477.909	7.628.821	0	0
Andre anlæg, driftsmateriel og inventar <i>Other fixtures and fittings, tools and equipment</i>		150.402.669	132.905.209	0	0
Materielle anlægsaktiver <i>Property, plant and equipment</i>	10	157.880.578	140.534.030	0	0
Kapitalandele i dattervirksomheder <i>Investments in subsidiaries</i>	11	0	0	63.019.322	53.536.912
Kapitalandele i associerede virksomheder <i>Investments in associates</i>	11	2.681.237	2.429.859	2.681.237	2.283.161
Deposita <i>Deposits</i>	11	5.000	5.000	0	0
Tilgodehavende kapitalindskud <i>Receivables from capital contribution</i>		186.563	186.090	0	0
Finansielle anlægsaktiver <i>Fixed asset investments</i>		2.872.800	2.620.949	65.700.559	55.820.073
Anlægsaktiver <i>Fixed assets</i>		164.904.334	147.983.428	66.096.026	56.347.364

Balance 31. december Balance Sheet 31 December

Aktiver (fortsat) Assets (continued)

	Note	Koncern Group		Moderselskab Parent Company	
		2015 DKK	2014 DKK	2015 DKK	2014 DKK
Tilgodehavende fra salg <i>Trade receivables</i>		5.211.032	2.064.244	0	0
Tilgodehavender hos tilknyttede virksomheder <i>Receivables from group enterprises</i>		0	0	653.660	707.490
Andre tilgodehavender <i>Other receivables</i>		11.561.373	8.091.947	1.785.480	2.233.080
Tilgodehavende selskabsskat <i>Corporate tax</i>		0	0	1.072.627	1.070.150
Udskudt skatteaktiv <i>Deferred tax asset</i>	14	368.050	338.075	0	0
Periodeafgrænsningsposter <i>Prepayments</i>		5.381.298	3.967.228	0	0
Tilgodehavender <i>Receivables</i>		22.521.753	14.461.494	3.511.767	4.010.720
Værdipapirer <i>Current asset investments</i>		747.070	1.885.249	0	0
Likvide beholdninger <i>Cash at bank and in hand</i>		25.197.782	16.929.293	49.661	24.097
Omsætningsaktiver <i>Current assets</i>		48.466.605	33.276.036	3.561.428	4.034.817
Aktiver <i>Assets</i>		213.370.939	181.259.464	69.657.454	60.382.181

Balance 31. december Balance Sheet 31 December

Passiver Liabilities and equity

	Note	Koncern Group		Moderselskab Parent Company	
		2015	2014	2015	2014
		DKK	DKK	DKK	DKK
Selskabskapital <i>Share capital</i>		200.000	200.000	200.000	200.000
Reserve for nettoopskrivning efter den indre værdi metode <i>Reserve for net revaluation under the equity method</i>		0	0	39.844.032	29.963.546
Overført resultat <i>Retained earnings</i>		55.100.165	48.384.707	15.256.133	18.421.161
Foreslået udbytte for regnskabsåret <i>Proposed dividend for the year</i>		6.000.000	2.200.000	6.000.000	2.200.000
Egenkapital <i>Equity</i>	12	61.300.165	50.784.707	61.300.165	50.784.707
Minoritetsinteresser <i>Minority interests</i>	13	17.871.145	14.460.522	0	0
Hensættelse til udskudt skat <i>Provision for deferred tax</i>	14	0	0	156.484	156.484
Hensatte forpligtelser <i>Provisions</i>		0	0	156.484	156.484
Prioritetsgæld <i>Mortgage loans</i>		2.883.239	3.103.960	0	0
Bankgæld <i>Credit institutions</i>		2.574.310	3.791.783	0	0
Leasinggæld <i>Lease debt</i>		44.592.773	40.123.499	0	0
Langfristede gældsforpligtelser <i>Long-term debt</i>	15	50.050.322	47.019.242	0	0

Balance 31. december Balance Sheet 31 December

Passiver (fortsat) Liabilities and equity (continued)

	Note	Koncern Group		Moderselskab Parent Company	
		2015 DKK	2014 DKK	2015 DKK	2014 DKK
Prioritetsgæld, kortfristet del <i>Mortgage loans, short-term</i>	15	221.549	220.130	0	0
Bankgæld, kortfristet del <i>Credit institutions, short-term</i>	15	2.471.137	4.722.324	0	0
Leasinggæld, kortfristet del <i>Lease debt, short-term</i>	15	25.537.729	20.459.263	0	0
Bankgæld <i>Credit institutions</i>		3.020.402	3.875.570	0	0
Modtagne forudbetalinger fra kunder <i>Prepayments received from customers</i>		34.700.505	25.675.056	0	0
Leverandør af varer og tjenesteydelser <i>Trade payables</i>		9.470.635	6.336.266	10.000	10.001
Gæld til tilknyttede virksomheder <i>Payables to group enterprises</i>		0	0	7.962.805	9.202.989
Gæld til tilknyttede virksomheder, selskabsskat <i>Payables to group enterprises, corporate tax</i>		0	0	228.000	228.000
Gæld til associerede virksomheder <i>Payables to associates</i>		1.019.218	781.578	0	0
Skyldig selskabsskat <i>Corporate tax</i>		1.312.378	498.092	0	0
Anden gæld <i>Other payables</i>		6.395.755	6.426.714	0	0
Kortfristede gældsforpligtelser <i>Short-term debt</i>		84.149.308	68.994.993	8.200.805	9.440.990
Gældsforpligtelser <i>Debt</i>		134.199.630	116.014.235	8.200.805	9.440.990
Passiver <i>Liabilities and equity</i>		213.370.939	181.259.464	69.657.454	60.382.181
Honorar til generalforsamlingsvalgt revisor <i>Fee to auditors appointed at the general meeting</i>	16				
Pantsætninger og sikkerhedsstillelser <i>Mortgage and securities</i>	17				
Eventualforpligtelser <i>Contingent liabilities</i>	18				
Nærtstående parter og ejerforhold <i>Related parties and ownership</i>	19				

Pengestrømsopgørelse for koncernen 1. januar - 31. december

Consolidated Cash Flow Statement 1 January - 31 December

	Note	2015 DKK	2014 DKK
Årets resultat <i>Net profit for the year</i>		12.219.307	9.901.935
Reguleringer <i>Adjustments</i>	20	40.021.941	37.044.817
Ændring i driftskapital <i>Change in working capital</i>	21	4.336.215	-3.781.683
Pengestrømme fra drift før finansielle poster <i>Cash flows from operating before financial income and expenses</i>		56.577.463	43.165.069
Renteindbetalinger og lignende <i>Financial income</i>		138.139	656.925
Renteudbetalinger og lignende <i>Financial expenses</i>		-7.341.551	-8.026.389
Pengestrømme fra ordinær drift <i>Cash flows from ordinary activities</i>		49.374.051	35.795.605
Betalt selskabsskat <i>Corporation tax paid</i>		-2.168.754	-2.345.421
Pengestrømme fra driftsaktivitet <i>Cash flows from operating activities</i>		47.205.297	33.450.184
Køb af immaterielle anlægsaktiver <i>Purchase of intangible assets</i>		-1.073.526	-1.049.725
Salg af immaterielle anlægsaktiver <i>Sale of intangible assets</i>		0	0
Køb af materielle anlægsaktiver <i>Purchase of property, plant and equipment</i>		-46.975.781	-35.262.477
Salg af materielle anlægsaktiver <i>Sale of property, plant and equipment</i>		1.787.267	2.136.147
Køb af finansielle aktiver <i>Purchase of financial assets</i>		0	-143.204
Salg af finansielle aktiver <i>Sale of financial assets</i>		0	0
Køb og salg af værdipapir <i>Purchase and sale of current asset investments</i>		1.138.179	0
Kursregulering på aktionærtilgodehavende <i>Exchange adjustment shareholder receivables</i>		-473	746
Pengestrømme fra investeringsaktivitet <i>Cash flows from investing activities</i>		-45.124.334	-34.318.513

Pengestrømsopgørelse for koncernen 1. januar - 31. december

Consolidated Cash Flow Statement 1 January - 31 December

	Note	2015	2014
		DKK	DKK
Optagelse/tilbagebetaling af gæld <i>Raising/repayment of mortgage loans</i>		5.004.610	-177.726
Ændring i minoritetsinteresser <i>Change in minority interests</i>		3.056.574	2.397.681
Konvertering af gæld til aktier <i>Conversion of debt to shares</i>		0	1.844.360
Modtaget udbytte <i>Dividend received</i>		326.342	363.188
Betalt udbytte <i>Dividend paid</i>		-2.200.000	-4.000.000
Pengestrømme fra finansieringsaktivitet <i>Cash flows from financing activities</i>		6.187.526	427.503
Ændring i likvider <i>Change in cash and cash equivalents</i>		8.268.489	-440.826
Likvider 1. januar <i>Cash and cash equivalents at 1 January</i>		16.929.293	17.370.119
Likvider 31. december <i>Cash and cash equivalents at 31 December</i>		25.197.782	16.929.293

Noter til årsrapporten

Notes to the Annual Report

1 Nettoomsætning

Revenue

2015	Danmark <i>Denmark</i>	EU/EØS <i>EU/EEA</i>	I alt <i>Total</i>
Salg af rejser <i>Sales of travels</i>	131.423.815	217.455.881	348.879.696
Nettoomsætning i alt <i>Total revenue</i>	131.423.815	217.455.881	348.879.696
2014	Danmark <i>Denmark</i>	EU/EØS <i>EU/EEA</i>	I alt <i>Total</i>
Salg af rejser <i>Sales of travels</i>	145.739.645	200.242.849	345.982.494
Nettoomsætning i alt <i>Total revenue</i>	145.739.645	200.242.849	345.982.494

Salg af rejser udgør udlejning af mobilehomes, formidling af hoteller, flybilletter mv.
Sales of travels consist of accomodation of mobilehomes, dissemination of hotels, flighth tickets etc.

	Koncern <i>Group</i>		Moderselskab <i>Parent Company</i>	
	2015 DKK	2014 DKK	2015 DKK	2014 DKK
2 Personaleomkostninger <i>Staff expenses</i>				
Personaleomkostninger er opgjort således: <i>Staff expenses is distributed as follows:</i>				
Lønninger og gager <i>Salaries and wages</i>	23.523.595	24.452.665	0	0
Pensionsomkostninger <i>Pensions</i>	860.746	895.978	0	0
Andre omkostninger til social sikring <i>Social security expenses</i>	3.388.591	3.286.404	0	0
Andre personaleomkostninger <i>Other staff expenses</i>	2.944.123	1.956.084	0	0
I alt <i>Total</i>	30.717.055	30.591.131	0	0
Gennemsnitligt antal beskæftigede medarbejdere <i>Average number of employees</i>	134	132	0	0
Vederlag til direktionen <i>Remuneration to the Executive Board</i>	1.966.942	1.941.162	0	0

Der er i moderselskabet ikke udbetalt lønninger og gager i regnskabsåret.
In the Parent Company no salaries and wages has been paid in the year.

Noter til årsrapporten

Notes to the Annual Report

	Koncern		Moderselskab	
	Group		Parent Company	
	2015	2014	2015	2014
	DKK	DKK	DKK	DKK
3 Af- og nedskrivninger på anlægsaktiver				
<i>Depreciation, amortisation and impairment losses on fixed assets</i>				
Goodwill	705.496	705.626	131.824	131.824
<i>Goodwill</i>				
Udviklingsprojekter	1.050.101	868.384	0	0
<i>Development projects</i>				
Grunde og bygninger	150.912	150.912	0	0
<i>Land and buildings</i>				
Andre anlæg, driftsmateriel og inventar	27.318.233	23.713.917	0	0
<i>Other fixtures and fittings, tools and equipment</i>				
Tab ved salg af anlægsaktiver	1.129.705	1.336.329	0	0
<i>Loss on sale of fixed assets</i>				
I alt	30.354.447	26.775.168	131.824	131.824
<i>Total</i>				
4 Resultat af kapitalandele i dattervirksomheder				
<i>Income from investments in subsidiaries</i>				
Andel af overskud i dattervirksomheder	0	0	11.757.672	9.589.547
<i>Share of profits of subsidiaries</i>				
I alt	0	0	11.757.672	9.589.547
<i>Total</i>				
5 Resultat af kapitalandele i associerede virksomheder				
<i>Income from investments in associates</i>				
Andel af overskud i associerede virksomheder	753.005	515.294	753.005	515.294
<i>Share of profits of associates</i>				
I alt	753.005	515.294	753.005	515.294
<i>Total</i>				

Noter til årsrapporten

Notes to the Annual Report

	Koncern		Moderselskab	
	Group		Parent Company	
	2015	2014	2015	2014
	DKK	DKK	DKK	DKK
6 Finansielle indtægter				
<i>Financial income</i>				
Renteindtægter tilknyttede virksomheder	0	0	192.706	221.206
<i>Interest received from group enterprises</i>				
Andre finansielle indtægter	138.139	656.925	13	91.225
<i>Other financial income</i>				
I alt	138.139	656.925	192.719	312.431
<i>Total</i>				
7 Finansielle omkostninger				
<i>Financial expense</i>				
Renteomkostninger tilknyttede virksomheder	0	0	326.523	341.906
<i>Interest paid to group enterprises</i>				
Renteomkostninger associerede virksomheder	0	751	0	751
<i>Interest paid to associates</i>				
Andre finansielle omkostninger	7.341.551	8.025.638	7.762	12.645
<i>Other financial expense</i>				
I alt	7.341.551	8.026.389	334.285	355.302
<i>Total</i>				
8 Skat af årets resultat				
<i>Tax on profit for the year</i>				
Årets aktuelle skat	3.246.579	2.888.196	-46.627	-20.148
<i>Current tax for the year</i>				
Årets udskudte skat	-29.492	520.217	0	-10.716
<i>Deferred tax for the year</i>				
Regulering af skat vedrørende tidligere år	0	7.066	0	7.066
<i>Adjustment of tax relating to previous years</i>				
Årets skat i alt	3.217.087	3.415.479	-46.627	-23.798
<i>Total tax for the year</i>				

Noter til årsrapporten

Notes to the Annual Report

9 Immaterielle anlægsaktiver

Intangible assets

<i>Koncern Group</i>	Goodwill	Udviklings- projekter
	<i>Goodwill</i>	<i>Development projects</i>
	DKK	DKK
Kostpris 1. januar	7.060.609	15.118.669
<i>Cost at 1 January</i>		
Tilgang i årets løb	0	1.073.526
<i>Additions during the year</i>		
Kostpris 31. december	7.060.609	16.192.195
<i>Cost at 31 December</i>		
Af- og nedskrivninger 1. januar	4.444.290	12.906.539
<i>Amortisation and impairment losses at 1 January</i>		
Årets afskrivninger	705.496	1.050.101
<i>Amortisation for the year</i>		
Valutakursregulering	-4.578	0
<i>Exchange adjustments</i>		
Af- og nedskrivninger 31. december	5.145.208	13.956.640
<i>Amortisation and impairment losses at 31 December</i>		
Regnskabsmæssig værdi 31. december	1.915.401	2.235.555
<i>Carrying amount at 31 December</i>		

Noter til årsrapporten

Notes to the Annual Report

9 Immaterielle anlægsaktiver (fortsat)

Intangible assets (continued)

<i>Moderselskab</i>	Goodwill
<i>Parent Company</i>	<u>Goodwill</u>
	DKK
Kostpris 1. januar	1.318.235
<i>Cost at 1 January</i>	
Tilgang i årets løb	0
<i>Additions during the year</i>	
Afgang i årets løb	<u>0</u>
<i>Disposals during the year</i>	
Kostpris 31. december	<u>1.318.235</u>
<i>Cost at 31 December</i>	
Af- og nedskrivninger 1. januar	790.944
<i>Amortisation and impairment losses at 1 January</i>	
Årets afskrivninger	<u>131.824</u>
<i>Amortisation for the year</i>	
Af- og nedskrivninger 31. december	<u>922.768</u>
<i>Amortisation and impairment losses at 31 December</i>	
Regnskabsmæssig værdi 31. december	<u>395.467</u>
<i>Carrying amount at 31 December</i>	

Noter til årsrapporten

Notes to the Annual Report

10 Materielle anlægsaktiver

Property, plant and equipment

Koncern
Group

	Grunde og bygninger	Andre anlæg, driftsmateriel og inventar
	<i>Land and buildings</i>	<i>Other fixtures and fittings, tools and equipment</i>
	DKK	DKK
Kostpris 1. januar	9.738.068	214.176.841
<i>Cost at 1 January</i>		
Tilgang i årets løb	0	46.975.781
<i>Additions during the year</i>		
Afgang i årets løb	0	-10.210.264
<i>Disposals during the year</i>		
Kursregulering	0	958.216
<i>Exchange adjustments</i>		
Kostpris 31. december	9.738.068	251.900.574
<i>Cost at 31 December</i>		
Af- og nedskrivninger 1. januar	2.109.247	81.271.631
<i>Depreciation and impairment losses at 1 January</i>		
Årets afskrivninger	150.912	27.318.233
<i>Depreciation for the year</i>		
Tilbageførte af- og nedskrivninger på afhændede aktiver	0	-7.293.292
<i>Reversal of depreciation and impairment losses of disposals for the year</i>		
Kursregulering	0	201.333
<i>Exchange adjustments</i>		
Af- og nedskrivninger 31. december	2.260.159	101.497.905
<i>Depreciation and impairment losses at 31 December</i>		
Regnskabsmæssig værdi 31. december	7.477.909	150.402.669
<i>Carrying amount at 31 December</i>		

11 Finansielle anlægsaktiver

Fixed assets investments

Koncern
Group

	Deposita
	<i>Deposits</i>
	DKK
Kostpris 1. januar	5.000
<i>Cost at 1 January</i>	
Kostpris 31. december	5.000
<i>Cost at 31 December</i>	

Noter til årsrapporten

Notes to the Annual Report

11 Finansielle anlægsaktiver

Fixed assets investments

Kapitalandele i dattervirksomheder

Investments in subsidiaries

	Morderselskab	
	Parent Company	
	2015	2014
	DKK	DKK
Kostpris 1. januar	24.697.150	24.697.150
<i>Cost at 1 January</i>		
Tilgang i årets løb	0	0
<i>Additions during the year</i>		
Afgang i årets løb	0	0
<i>Disposals during the year</i>		
Kostpris 31. december	24.697.150	24.697.150
<i>Cost at 31 December</i>		
Reguleringer, primo	28.839.762	24.302.657
<i>Adjustments at 1 January</i>		
Valutakursregulering og lovpligtig reserver, udenlandske	524.738	-52.442
<i>Exchange adjustments and statutory reserves, foreign</i>		
Årets resultat	11.757.672	10.193.645
<i>Net profit for the year</i>		
Betalt udbytte	-2.800.000	-5.000.000
<i>Dividend paid</i>		
Værdiregulering ved ændret ejerandel	0	-604.098
<i>Value adjustments of changed ownership</i>		
Reguleringer, ultimo	38.322.172	28.839.762
<i>Adjustments at 31 December</i>		
Regnskabsmæssig værdi, ultimo	63.019.322	53.536.912
<i>Carrying amount at 31 December</i>		

Kapitalandele i dattervirksomheder specificeres således:

Investments in subsidiaries are specified as follows:

Navn	Hjemsted	Selskabskapital	Stemme- og ejerandel
<i>Name</i>	<i>Registered office</i>	<i>Share capital</i>	<i>Ownership share</i>
DANSK FRI FERIE A/S	Brøndby, Danmark / Denmark	TDKK 500	100,00%
Camping-Direct ApS	Brøndby, Danmark / Denmark	TDKK 126	100,00%
FRIFERIE.DK FORMIDLING ApS	Brøndby, Danmark / Denmark	TDKK 200	100,00%
Do It ApS	Brøndby, Danmark / Denmark	TDKK 126	100,00%
Holiday-Direct AS	Norge / Norway	TNOK 100	100,00%
Dansk Fri Ferie AB	Sverige / Sweden	TSEK 100	100,00%
European Camping Group B.V.	Holland / The Netherlands	TEUR 90	72,47%

Noter til årsrapporten

Notes to the Annual Report

11 Finansielle anlægsaktiver (fortsat)

Fixed assets investments (continued)

Kapitalandele i associerede virksomheder Investments in associates	Koncern Group		Moderselskab Parent Company	
	2015 DKK	2014 DKK	2015 DKK	2014 DKK
Kostpris 1. januar <i>Cost at 1 January</i>	1.306.075	1.159.377	1.159.377	1.159.377
Tilgang i årets løb <i>Additions during the year</i>	0	146.698	0	0
Afgang i årets løb <i>Disposals during the year</i>	-146.698	0	0	0
Kostpris 31. december <i>Cost at 31 December</i>	1.159.377	1.306.075	1.159.377	1.159.377
Værdireguleringer 1. januar <i>Value adjustments at 1 January</i>	1.123.784	982.170	1.123.784	982.170
Valutakursregulering <i>Exchange adjustments</i>	-28.587	-10.492	-28.587	-10.492
Årets resultat <i>Net profit for the year</i>	753.005	515.294	753.005	515.294
Betalt udbytte <i>Dividend paid</i>	-326.342	-363.188	-326.342	-363.188
Værdireguleringer 31. december <i>Value adjustments at 31 December</i>	1.521.860	1.123.784	1.521.860	1.123.784
Regnskabsmæssig værdi 31. december <i>Carrying amount at 31 December</i>	2.681.237	2.429.859	2.681.237	2.283.161

Kapitalandele i associerede virksomheder i moderselskab specificeres således:
Investments in associates from Parent Company are specified as follows:

Navn <i>Name</i>	Hjemsted <i>Registered office</i>	Selskabskapital <i>Share capital</i>	Stemme- og ejerandel <i>Ownership share</i>	Resultat <i>Net profit</i>
SARL GRUPETTO	Frankrig / France	TEUR 682	27,9%	T.EUR 251

Alle udenlandske dattervirksomheder og associerede virksomheder er indregnet og målt som selvstændige enheder. Regnskabet for SARL GRUPETTO er indregnet pr. 30. juni 2015.
All foreign subsidiaries and associates are recognised and measured as individual units. The Annual Report for SARL GRUPETTO are recognised at 30 June 2015.

Noter til årsrapporten

Notes to the Annual Report

12 Egenkapital

Equity

Koncern

Group

	Selskabs- kapital <i>Share capital</i>	Reserve for nettoopskriv- ning efter den indre værdis metode <i>Reserve for net revaluation under the equity method</i>	Overført resultat <i>Retained earnings</i>	Foreslået udbytte <i>Proposed dividend</i>	I alt <i>Total</i>
	DKK	DKK	DKK	DKK	DKK
Egenkapital 1. januar <i>Equity at 1 January</i>	200.000	0	48.384.707	2.200.000	50.784.707
Betalt udbytte <i>Dividend paid</i>	0	0	0	-2.200.000	-2.200.000
Valutakursregulering vedrørende selvstændige udenlandske enheder <i>Exchange adjustments from individual foreign units</i>	0	0	496.151	0	496.151
Årets resultat <i>Net profit for the year</i>	0	0	6.219.307	6.000.000	12.219.307
Egenkapital 31. december Equity at 31 December	200.000	0	55.100.165	6.000.000	61.300.165

Moderselskab

Parent Company

	Selskabs- kapital <i>Share capital</i>	Reserve for nettoopskriv- ning efter den indre værdis metode <i>Reserve for net revaluation under the equity method</i>	Overført resultat <i>Retained earnings</i>	Foreslået udbytte <i>Proposed dividend</i>	I alt <i>Total</i>
	DKK	DKK	DKK	DKK	DKK
Egenkapital 1. januar <i>Equity at 1 January</i>	200.000	29.963.546	18.421.161	2.200.000	50.784.707
Betalt udbytte <i>Dividend paid</i>	0	0	0	-2.200.000	-2.200.000
Valutakursregulering vedrørende selvstændige udenlandske enheder <i>Exchange adjustments from individual foreign units</i>	0	496.151	0	0	496.151
Årets resultat <i>Net profit for the year</i>	0	9.384.335	-3.165.028	6.000.000	12.219.307
Egenkapital 31. december Equity at 31 December	200.000	39.844.032	15.256.133	6.000.000	61.300.165

Anpartskapitalen består af 2.000 anparter á nominelt DKK 100.
The Share capital consists of 2,000 shares of a nominal value of DKK 100.

Noter til årsrapporten

Notes to the Annual Report

	Koncern	
	<i>Group</i>	
	2015	2014
	DKK	DKK
13 Minoritetsinteresser		
<i>Minority interests</i>		
Minoritetsinteresser 1. januar	14.460.522	10.091.572
<i>Minority interests at 1 January</i>		
Andel af årets resultat	2.741.847	2.397.681
<i>Share of net profit for the year</i>		
Til-/afgang minoritetsinteresser	0	1.426.458
<i>Additions/disposals of minority interests</i>		
Kapitalforhøjelse	0	512.306
<i>Capital increase</i>		
Valutakursregulering	200.455	-94.404
<i>Exchange adjustment</i>		
Minoritetsinteresser i subkoncern	468.320	126.910
<i>Minority interests in subgroup</i>		
Minoritetsinteresser 31. december	17.871.145	14.460.522
<i>Minority interests at 31 December</i>		

Noter til årsrapporten

Notes to the Annual Report

	Koncern		Moderselskab	
	Group		Parent Company	
	2015	2014	2015	2014
	DKK	DKK	DKK	DKK
14 Hensættelse til udskudt skat				
<i>Provision for deferred tax</i>				
Udskudt skat 1. januar	-338.075	-858.292	156.484	167.200
<i>Deferred tax at 1 January</i>				
Årets hensættelse	-29.492	520.217	0	-10.716
<i>Provision for the year</i>				
Udskudt skat 31. december	-367.567	-338.075	156.484	156.484
<i>Deferred tax at 31 December</i>				
Hensættelsen til udskudt skat kan specificeres således:				
<i>Provision for deferred tax are specified as follows:</i>				
Immaterielle anlægsaktiver	28.554	154.145	0	0
<i>Intangible assets</i>				
Materielle anlægsaktiver	-497.067	-634.778	0	0
<i>Property, plant and equipment</i>				
Finansielle anlægsaktiver	0	0	0	0
<i>Fixed assets investments</i>				
Anden gæld	156.484	156.484	156.484	156.484
<i>Other payables</i>				
Andre tilgodehavender	0	0	0	0
<i>Other receivables</i>				
Låneomkostninger	-12.021	-13.926	0	0
<i>Amortization</i>				
Skattemæssige underskud	0	0	0	0
<i>Tax loss</i>				
Regnskabsmæssig værdi	-324.050	-338.075	156.484	156.484
<i>Carrying amount at 31 December</i>				

Noter til årsrapporten

Notes to the Annual Report

	Koncern Group	
	2015	2014
	DKK	DKK
15 Langfristede gældsforpligtelser		
<i>Long-term debt</i>		
Gældsforpligtelserne forfalder efter nedenstående orden:		
<i>Debt is due after the following order:</i>		
Efter 5 år	1.970.411	2.199.019
<i>After 5 years</i>		
Mellem 1 og 5 år	48.079.911	44.820.223
<i>Between 1 and 5 years</i>		
Langfristet del	50.050.322	47.019.242
<i>Long-term part of debt</i>		
Inden for 1 år	28.230.415	25.401.717
<i>Within 1 year</i>		
	78.280.737	72.420.959
16 Honorar til generalforsamlingsvalgt revisor		
<i>Fee to auditors appointed at the general meeting</i>		
Revisionshonorar til PricewaterhouseCoopers	145.000	145.000
<i>Audit fee to PricewaterhouseCoopers</i>		
Andre erklæringsopgaver med sikkerhed	12.000	12.000
<i>Other assurance engagements</i>		
Skatterådgivning	20.000	20.000
<i>Tax advisory services</i>		
Andre ydelser	57.000	99.000
<i>Non-audit services</i>		
	234.000	276.000

Noter til årsrapporten

Notes to the Annual Report

17 Pantsætninger og sikkerhedsstillelser

Mortgage and securities

Koncern Group

Der er overfor Rejsegarantifonden stillet garanti på DKK 1 million. Til sikkerhed for garantien er deponeret DKK 1.110.000 på en sikringskonto pr. 31. december 2015.

A guarantee of DKK 1 million has been placed towards the Danish Travel Guarantee Fund. As pledge for the guarantee a deposit has been placed on a security account amounting to DKK 1,110,000 as of 31 December 2015.

Til sikkerhed for prioritetsgæld DKK 3.104.788 er der stillet følgende sikkerhed:

The following assets amounting to DKK 3,104,788 has been placed as security for bank debt:

Nom. DKK 3.255.000 Ejerpantebrev med pant i ejendommen, Brøndbyøstervej 84A, Brøndby. Bogført værdi DKK 4.525.676.
Mortgage deeds providing security on land and buildings, Brøndbyøstervej 84A, Brøndby. Amount of DKK 4,525,676.

Nom. DKK 1.045.000 Ejerpantebrev med pant i ejendommen, Brøndbyøstervej 84A, Brøndby. Bogført værdi DKK 4.525.676.
Mortgage deeds providing security on land and buildings, Brøndbyøstervej 84A, Brøndby. Amount of DKK 4,525,676.

Til sikkerhed for et af koncernens selskabers engagement med pengeinstitut er deponeret pantebrev på EUR 310.000 i koncernens ejendomme og inventar.

A deposited mortgage deed of EUR 310,000 in the Group's land, buildings and equipment has been placed as security for one of the Group's subsidiaries engagement with the bank.

Der er overfor udlejer stillet sikkerhed i bankforbindelsen i Holland, limiteret til i alt EUR 14.280.

Assets amounting to a limited EUR 14,280 have been provided as security for third party in the bank connection in the Netherlands.

Til sikkerhed for koncernens finansielle leasing aftaler vedr. mobile homes, er der afgivet pant i mobile homes med en samlet bogført værdi på EUR 17,0 mio.

Assets in mobile homes amounting to EUR 17,0 mio. have been placed as security for the Group's financial lease obligations for mobile homes.

Følgende aktiver er stillet til sikkerhed for European Camping Group BV's engagement med den hollandske bankforbindelse:

The following assets have been placed as security for European Camping Group BV's engagement with the bank in the Netherlands.

Virksomhedspant i simple fordringer/varedebitorer, driftsmidler mv., immaterielle rettigheder og driftsinventar/-materiel.

Security in simple claims/debts, intangible rights, property, plant and equipment has been placed.

Sikkerheden er limiteret til i alt EUR 750.000.

The security is limited to a total of EUR 750,000.

Moderselskabet, Nordic Travel Group, har stillet kaution udgørende EUR 200.000 til sikring af mellemværendet mellem European Camping Group BV's engagement med den hollandske bankforbindelse. Ligeledes har moderselskabet overfor banken tilkendegivet, at ville træde tilbage med deres mellemværende, der udgør EUR 200.000 pr. 31. december 2015 for bankens mellemværende med European Camping Group. The Parent Company, Nordic Travel Group have placed a pledge of EUR 200,000 as security for European Camping Group BV's engagement with the bank in the Netherlands. Additionally, the Parent Company has declared to subordinate their receivables at European Camping Group BV amounting to EUR 200,000 as at 31 December 2015 to the bank.

Noter til årsrapporten

Notes to the Annual Report

Pantsætninger og sikkerhedsstillelser (fortsat)

Mortgage and securities (continued)

Moderselskab

Parent Company

Moderselskabet, Nordic Travel Group, har stillet kaution udgørende EUR 200.000 til sikring af mellemværendet mellem European Camping Group BV's engagement med den hollandske bankforbindelse. Ligeledes har moderselskabet overfor banken tilkendegivet, at ville træde tilbage med deres mellemværende, der udgør EUR 200.000 pr. 31. december 2015 for bankens mellemværende med European Camping Group. *The Parent Company, Nordic Travel Group have placed a pledge of EUR 200,000 as security for European Camping Group BV's engagement with the bank in the Netherlands. Additionally, the Parent Company has declared to subordinate their receivables at European Camping Group BV amounting to EUR 200,000 as at 31 December 2015 to the bank.*

18 Eventualforpligtelser

Contingent liabilities

Koncern

Group

Koncernens danske selskaber hæfter solidarisk for skat af koncernens sambeskattede indkomst for tidligere indkomstar.

The Danish group companies are jointly and severally liable for tax on the Group's jointly taxed income.

Koncernen har indgået operationelle leasingaftaler der løber indtil 2019. De årlige leasingydelse udgør ca. EUR 290.000 pr. år.

The Group has entered in operational lease obligations that runs until 2019. The annual lease payments are approximately EUR 290,000.

Koncernen har langfristede lejeforpligtelser, der løber indtil 2019. Forpligtelserne relaterer sig til kontorer og bygninger. De årlige forpligtelser udgør ca. EUR 62.500 pr. år.

The group has long-term rent obligation that runs until 2019. The obligation relates to the offices and buildings.

The annual rent payment are approximately EUR 62,500.

Moderselskab

Parent Company

Der er afgivet selvskyldnerkaution overfor datterselskabet, DANSK FRI FERIE's engagement med pengeinstitut. Der er et positivt indestaende på engagementet pr. 31. december 2015.

The Company has issued guarantee of payment for the subsidiary DANSK FRI FERIE's engagement with bankers.

The engagement with the bank is positive as of 31 December 2015.

Noter til årsrapporten

Notes to the Annual Report

19 Nærtstående parter og ejerforhold

Related parties and ownership

	Grundlag <i>Basis</i>
Bestemmende indflydelse <i>Controlling interest</i>	
Anker Holding ApS, Rødovre, Danmark / <i>Denmark</i>	Anpartshaver <i>Shareholder</i>
Jaks Holding ApS, Esbjerg, Danmark / <i>Denmark</i>	Anpartshaver <i>Shareholder</i>

Øvrige nærtstående parter, som selskabet har haft transaktioner med

Other related parties with transactions with the Company

Øvrige nærtstående parter fremgår af koncernoversigten på side 5 i nærværende årsrapport.
Other related parties appear on the Group chart on page 5 of the Annual Report.

Transaktioner

Transactions

Der har i året været transaktioner indenfor koncernen. Alle transaktioner er sket på markedsvilkår.
There have been transactions in the Group enterprises. All Transactions are made on market conditions.

Ejerforhold

Ownership

Følgende anpartshavere er noteret i selskabets anpartshaverfortegnelse som ejende minimum 5% af stemmerne eller minimum 5% af anpartskapitalen:
The following shareholders are recorded in the Company's register of shareholders as holding at least 5% of the votes or at least 5% of the share capital.

Anker Holding ApS, Rødovre, Danmark / *Denmark*
Jaks Holding ApS, Esbjerg, Danmark / *Denmark*

Noter til årsrapporten

Notes to the Annual Report

	Koncern Group	
	2015	2014
	DKK	DKK
20 Pengestrømsopgørelse - reguleringer		
<i>Cash Flow Statement - adjustments</i>		
Finansielle indtægter	-138.139	-656.925
<i>Financial income</i>		
Finansielle omkostninger	7.341.551	8.026.389
<i>Financial expense</i>		
Af- og nedskrivninger på immaterielle og materielle anlægsaktiver samt avance ved afhændelse af anlægsaktiver	30.354.447	26.775.168
<i>Depreciation, amortisation and impairment of intangible assets and property, plant and equipment including gains and losses on the sale of fixed assets</i>		
Resultat af kapitalandele i associerede virksomheder	-753.005	-515.294
<i>Income from investments in associates</i>		
Skat af årets resultat	3.217.087	3.415.479
<i>Tax on profit for the year</i>		
I alt	40.021.941	37.044.817
<i>Total</i>		
21 Pengestrømsopgørelse - ændring i driftskapital		
<i>Cash Flow Statement - change in working capital</i>		
Ændring i tilgodehavender	-8.030.284	-1.391.917
<i>Change in receivables</i>		
Ændring i leverandører m.v.	12.366.499	-2.389.766
<i>Change in payables</i>		
I alt	4.336.215	-3.781.683
<i>Total</i>		

Regnskabspraksis

Accounting Policies

Regnskabsgrundlag

Årsrapporten for Nordic Travel Group ApS for 2015 er udarbejdet i overensstemmelse med årsregnskabslovens bestemmelser for store virksomheder i regnskabsklasse C.

Den anvendte regnskabspraksis er uændret i forhold til sidste år.

Årsregnskab for 2015 er aflagt i DKK.

Generelt om indregning og måling

Indtægter indregnes i resultatopgørelsen i takt med, at de indtjenes. Herudover indregnes værdireguleringer af finansielle aktiver og forpligtelser, der måles til dagsværdi eller amortiseret kostpris. Endvidere indregnes i resultatopgørelsen alle omkostninger, der er afholdt for at opnå årets indtjening, herunder afskrivninger, nedskrivninger og hensatte forpligtelser samt tilbageførsler som følge af ændrede regnskabsmæssige skøn af beløb, der tidligere har været indregnet i resultatopgørelsen.

Aktiver indregnes i balancen, når det er sandsynligt, at fremtidige økonomiske fordele vil tilflyde selskabet, og aktivets værdi kan måles pålideligt.

Forpligtelser indregnes i balancen, når det er sandsynligt, at fremtidige økonomiske fordele vil fragå selskabet, og forpligtelsens værdi kan måles pålideligt.

Ved første indregning måles aktiver og forpligtelser til kostpris. Efterfølgende måles aktiver og forpligtelser som beskrevet for hver enkelt regnskabspost nedenfor.

Basis of Preparation

Financial Statements of Nordic Travel Group ApS for 2015 has been prepared in accordance with the provisions of the Danish Financial Statements Act applying to large enterprises of reporting class C.

The accounting policies applied remain unchanged from last year.

Financial Statements for 2015 are presented in DKK.

Recognition and measurement

Revenues are recognized in the income statement as earned. Furthermore, value adjustments of financial assets and liabilities measured at fair value or amortised cost are recognized. Moreover, all expenses incurred to achieve the earnings for the year are recognized in the income statement, including depreciation, amortisation, impairment losses and provisions as well as reversals due to changed accounting estimates of amounts that have previously been recognized in the income statement.

Assets are recognized in the balance sheet when it is probable that future economic benefits attributable to the asset will flow to the Company, and the value of the asset can be measured reliably.

Liabilities are recognized in the balance sheet when it is probable that future economic benefits will flow out of the Company, and the value of the liability can be measured reliably.

Assets and liabilities are initially measured at cost. Subsequently, assets and liabilities are measured as described for each item below.

Regnskabspraksis

Accounting Policies

Konsolideringspraksis

Koncernregnskabet omfatter moderselskabet, Nordic Travel Group ApS samt virksomheder, hvori moderselskabet direkte eller indirekte besidder flertallet af stemmerettighederne eller, hvori moderselskabet gennem aktiebesiddelse eller på anden måde har en bestemmende indflydelse. Virksomheder, hvori koncernen besidder mellem 20% og 50% af stemmerettighederne og udøver betydelig men ikke bestemmende indflydelse, betragtes som associerede virksomheder.

Virksomheder, som selskabet leder sammen med andre virksomheder, pro rata konsolideres i koncernregnskabet ved brug af samme metoder som ved konsolidering af dattervirksomheder.

Dattervirksomheder, der ikke tidligere har indgået i konsolideringen og som udelukkende besiddes med henblik på overdragelse, holdes ude fra konsolideringen.

Ved konsolideringen sammendrages poster af ensartet karakter. Koncerninterne indtægter og omkostninger, aktiebesiddelser, udbytter og mellemværender samt realiserede og urealiserede interne gevinster og tab ved transaktioner mellem de konsoliderede virksomheder elimineres.

Moderselskabets kapitalandele i de konsoliderede dattervirksomheder udlignes med moderselskabets andel af dattervirksomhedernes regnskabsmæssige indre værdi opgjort på det tidspunkt, hvor koncernforholdet blev etableret.

Basis of consolidation

The Consolidated Financial Statements comprise the Parent Company, Nordic Travel Group ApS, and subsidiaries in which the Parent Company directly or indirectly holds more than 50% of the votes or in which the Parent Company, through share ownership or otherwise, exercises control. Enterprises in which the Group holds between 20% and 50% of the votes and exercises significant influence but not control are classified as associates.

Companies, in which the Parent Company leads together with other companies, is pro rata consolidated in the Consolidated Financial Statement by use of the same methods as in consolidation of subsidiaries.

Subsidiaries, which previously have not been a part of the consolidation and which is held solely with the opportunity of transfer are excluded from the consolidation.

On consolidation, items of a uniform nature are combined. Elimination is made of intercompany income and expenses, shareholdings, dividends and intercompany accounts as well as of realised and unrealised profits and losses on transactions between the consolidated entities.

The Parent Company's investments in the consolidated subsidiaries are set off against the Parent Company's share of the net asset value of subsidiaries stated at the time of consolidation.

Regnskabspraksis *Accounting Policies*

Ved køb af dattervirksomheder opgøres på anskaffelsestidspunktet forskellen mellem kostprisen og den regnskabsmæssige indre værdi i den købte virksomhed, efter at de enkelte aktiver og forpligtelser er reguleret til dagsværdi (overtagelsesmetoden). Herunder fradrages eventuelle besluttede omstruktureringshensættelser vedrørende den overtagne virksomhed, såfremt omstruktureringen er offentliggjort. Resterende positive forskelsbeløb indregnes i balancen under immaterielle anlægsaktiver som goodwill, der afskrives lineært i resultatopgørelsen over forventet brugstid, dog højst over 10 år. Resterende negative forskelsbeløb indregnes i balancen under periodeafgrænsningsposter som negativ goodwill. Beløb, der kan henføres til forventede tab eller omkostninger, indregnes som indtægt i resultatopgørelsen i takt med, at de forhold, der ligger til grund herfor, realiseres.

Af negativ goodwill, der ikke relaterer sig til forventede tab eller omkostninger, indregnes et beløb svarende til dagsværdien af ikke-monetære aktiver i resultatopgørelsen over de ikke-monetære aktivers gennemsnitlige levetid.

Positive og negative forskelsbeløb fra erhvervede virksomheder kan, som følge af ændring i indregning og måling af nettoaktiver, reguleres indtil udgangen af det regnskabsår, der følger efter anskaffelsesåret. Disse reguleringer afspejler sig samtidig i værdien af goodwill eller negativ goodwill, herunder i allerede foretagne afskrivninger.

On acquisition of subsidiaries, the difference between cost and net asset value of the enterprise acquired is determined at the date of acquisition after the individual assets and liabilities having been adjusted to fair value (the purchase method). This includes allowing for any restructuring provisions determined in relation to the enterprise acquired. Any remaining positive differences are recognized in intangible assets in the balance sheet as goodwill, which is amortised in the income statement on a straightline basis over its estimated useful life, but not exceeding 10 years. Any remaining negative differences are recognized in deferred income in the balance sheet as negative goodwill. Amounts attributable to expected losses or expenses are recognized as income in the income statement as the affairs and conditions to which the amounts relate materialise.

Negative goodwill not related to expected losses or expenses is recognized at an amount equal to the fair value of non-monetary assets in the income statement over the average useful life of the non-monetary assets.

Positive and negative differences from enterprises acquired may, due to changes to the recognition and measurement of net assets, be adjusted until the end of the financial year following the year of acquisition. These adjustments are also reflected in the value of goodwill or negative goodwill, including in amortisation already made.

Regnskabspraksis

Accounting Policies

Valutaomregning

Transaktioner i fremmed valuta omregnes til transaktionsdagens kurs. Gevinster og tab, der opstår mellem transaktionsdagens kurs og kursen på betalingsdagen, indregnes i resultatopgørelsen som en finansiel post.

Tilgodehavender, gæld og andre monetære poster i fremmed valuta, som ikke er afregnet på balancedagen, omregnes til balancedagens kurs. Forskelle mellem balancedagens kurs og transaktionsdagens kurs indregnes i resultatopgørelsen som en finansiel post.

Resultatopgørelsen for udenlandske dattervirksomheder og associerede virksomheder, der er selvstændige enheder, omregnes til transaktionsdagens kurs eller en tilnærmet gennemsnitskurs. Balanceposterne omregnes til balancedagens kurs. Valutakursreguleringer, der opstår ved omregning af egenkapitaler primo året og valutakursreguleringer, der opstår som følge af omregning af resultatopgørelsen til balancedagens kurs, indregnes direkte i egenkapitalen.

Ved afhændelse af en selvstændig udenlandsk dattervirksomhed indregnes den akkumulerede kursregulering i resultatopgørelsen sammen med gevinsten eller tabet.

Translation policies

Transactions in foreign currencies are translated at the exchange rates at the dates of transaction.

Gains and losses arising due to differences between the transaction date rates and the rates at the dates of payment are recognized in financial income and expenses in the income statement.

Receivables, payables and other monetary items in foreign currencies that have not been settled at the balance sheet date are translated at the exchange rates at the balance sheet date. Any differences between the exchange rates at the balance sheet date and the transaction date rates are recognized in financial income and expenses in the income statement.

Income statements of foreign subsidiaries and associates that are separate legal entities are translated at transaction date rates or approximated average exchange rates. Balance sheet items are translated at the exchange rates at the balance sheet date. Exchange adjustments arising on the translation of the opening equity and exchange adjustments arising from the translation of the income statements at the exchange rates at the balance sheet date are recognized directly in equity.

On disposal of a foreign subsidiary the accumulated exchange adjustment and profit/loss is recognized in the income statement.

Regnskabspraksis

Accounting Policies

Resultatopgørelsen

Nettoomsætning

Nettoomsætning ved udlejning af mobilehomes indregnes i resultatopgørelsen, såfremt levering og risikoovergang til køber har fundet sted inden årets udgang. Nettoomsætning ved formidling af rejser indregnes i resultatopgørelsen efter afrejsetidspunktet.

Andre eksterne omkostninger

Andre eksterne omkostninger omfatter omkostninger til lokaler, salg, reklame, administration, tab på debitorer m.v.

Af- og nedskrivning af materielle og immaterielle anlægsaktiver

Af- og nedskrivning omfatter af- og nedskrivning på goodwill og materielle anlægsaktiver. Afskrivningerne er foretaget ud fra en løbende vurdering af aktivernes afskrivningsforløb, brugstid og scrapværdi.

Resultat af kapitalandele i dattervirksomheder og associerede virksomheder

I resultatopgørelsen indregnes den forholdsmæssige andel af resultat efter regulering af intern avance/tab for året med fradrag af afskrivning af goodwill samt andel af selskabsskat under posterne "Resultat af kapitalandele i dattervirksomheder" og "Resultat af kapitalandele i associerede virksomheder".

Income Statement

Revenue

Revenue from rent of mobilehomes is recognized in the income statement when delivery and transfer of risk has been made before year end. Revenue from sales of travels is recognized in the income statement based on departure date.

Other external expenses

Other external expenses comprise expenses for premises, sales, advertising, administration and loss on debtors etc.

Amortisation, depreciation and impairment losses on property, plant and equipment and intangible assets

Amortisation, depreciation and impairment losses comprise amortisation, depreciation and impairment of goodwill and property, plant and equipment. Depreciation is based on a current assessment of the assets depreciation period, time of use and residual value.

Income from investments in subsidiaries and associates

The items "Income from investments in subsidiaries" and "Income from investments in associates" in the income statement include the proportionate share of the profit for the year after elimination of intercompany profit/loss for the year and less goodwill amortisation.

Regnskabspraksis

Accounting Policies

Finansielle poster

Finansielle indtægter og omkostninger indregnes i resultatopgørelsen med de beløb, der vedrører regnskabsåret. Finansielle poster omfatter renteindtægter og -omkostninger, aktieudbytter, realiserede og urealiserede kursgevinster og -tab vedrørende værdipapirer og transaktioner i fremmed valuta, samt tillæg og godtgørelse under acontoskatteordningen m.v.

Skat af årets resultat

Skat af årets resultat, som består af årets aktuelle skat og forskydning i udskudt skat, indregnes i resultatopgørelsen med den del, der kan henføres til årets resultat, og direkte på egenkapitalen med den del, der kan henføres til posteringer direkte på egenkapitalen. Den skat, der indregnes i resultatopgørelsen, klassificeres som henholdsvis skat af ordinær drift og skat af ekstraordinære poster.

Ændring i udskudt skat som følge af ændringer i skattesatser indregnes i resultatopgørelsen.

Moderselskabet og danske dattervirksomheder, hvor der udøves bestemmende indflydelse, er sambeskattede. Skatteeffekten af sambeskatningen med dattervirksomhederne fordeles på såvel overskuds- som underskudsgivende danske virksomheder i forhold til disses skattepligtige indkomster (fuld fordeling med refusion vedrørende skattemæssige underskud). De sambeskattede selskaber indgår i acontoskatteordningen.

Financial income and expenses

Financial income and expenses are recognized in the income statement with the amount that relates to the financial period. Financial income and expenses comprise interest, dividends, realised and unrealised exchange adjustments, loss and price adjustment of securities and foreign currency as well as extra payments and repayment under the on-account taxation scheme etc.

Tax on profit/loss for the year

Tax for the year consists of current tax for the year and deferred tax for the year. The tax attributable to the profit for the year is recognized in the income statement, whereas the tax attributable to equity transactions is recognized directly in equity. The tax recognized in the income statement is classified as tax on ordinary activities and tax on extraordinary items, respectively.

Any changes in deferred tax due to changes to tax rates are recognized in the income statement.

The Parent Company and Danish subsidiaries, where the Parent Company have controlling interest are jointly taxed. The tax effect of the joint taxation with the subsidiaries is allocated to Danish enterprises showing profits or losses in proportion to their taxable incomes (full allocation with credit for tax losses). The jointly taxed enterprises have adopted the on-account taxation scheme.

Regnskabspraksis

Accounting Policies

Balancen

Immaterielle anlægsaktiver

Goodwill

Erhvervet goodwill måles til kostpris med fradrag af akkumulerede afskrivninger. Goodwill afskrives lineært over den økonomiske brugstid, der er vurderet til 5-10 år.

Udviklingsprojekter

Omkostninger på udviklingsprojekter omfatter gager, afskrivninger og andre omkostninger, der direkte og indirekte kan henføres til selskabets udviklingsaktiviteter.

Udviklingsprojekter, der er klart definerede og identificerbare, hvor den tekniske udnyttelsesgrad, tilstrækkelige ressourcer og et potentielt fremtidigt marked eller udviklingsmulighed i virksomheden kan påvises, og hvor det er hensigten at fremstille, markedsføre eller anvende projektet, indregnes som immaterielle anlægsaktiver, såfremt der er tilstrækkelig sikkerhed for, at kapitalværdien af den fremtidige indtjening kan dække produktions-, salgs- og administrationsomkostninger samt selve udviklingsomkostningerne.

Udviklingsprojekter, der ikke opfylder kriterierne for indregning i balancen, indregnes som omkostninger i resultatopgørelsen, i takt med at omkostningerne afholdes.

Aktiverede udviklingsomkostninger måles til kostpris med fradrag af akkumulerede af- og nedskrivninger eller genindvindingsværdi, såfremt denne er lavere.

Balance Sheet

Intangible assets

Goodwill

Goodwill acquired is measured at cost less accumulated amortisation. Goodwill is amortised on a straight-line basis over its useful life, which is assessed at 5-10 years.

Development costs

Costs related to development projects consist of salaries, depreciations and other costs, that directly or indirectly relate to the Company's development activities.

Development projects that are clearly defined and identifiable, where the technical utilization, sufficient resources and a potential future market or development opportunity in the Company can be demonstrated and where the intention is to produce, introduce to the market or in other way use the projects are recognized as intangible assets if there is sufficient assurance of the capital value and the development costs.

Development projects that do not meet the criteria for capitalization are recognized as expenses in the income statement as they occur.

Capitalised development costs are measured at the lowest of cost less accumulated amortization and the recoverable amount.

Regnskabspraksis *Accounting Policies*

Aktiverede udviklingsomkostninger afskrives fra tidspunktet for færdiggørelsen lineært over den periode, hvori udviklingsarbejdet forventes at frembringe økonomiske fordele.

Afskrivningsperioden udgør 4 år.

Materielle anlægsaktiver

Materielle anlægsaktiver måles til kostpris med fradrag af akkumulerede af- og nedskrivninger.

Kostpris omfatter anskaffelsesprisen og omkostninger direkte tilknyttet anskaffelsen indtil det tidspunkt, hvor aktivet er klart til at blive taget i brug.

Grunde og bygninger omvurderes hvert tredje år til dagsværdi på grundlag af en ekstern vurdering. Opskrivningen og tilbageførslen heraf med fradrag af udskudt skat indregnes direkte på egenkapitalen.

Afskrivningsgrundlaget, der opgøres som kostpris reduceret med eventuel restværdi, fordeles lineært over aktivernes forventede brugstid, der udgør:

Bygninger	25-50 år
Andre anlæg, driftsmateriel og inventar	5-10 år
Edb-udstyr	2 år

Nyanskaffelser med en kostpris under DKK 12.600 omkostningsføres fuldt ud i anskaffelsesåret.

Kapitalandele i dattervirksomheder og associerede virksomheder

Kapitalandele i dattervirksomheder og associerede virksomheder indregnes og måles efter den indre værdis metode.

Capitalised development costs are amortized from the time of completion, Amortization is calculated on a straight-line basis over the period where it is expected that it will generate economic benefits for the Company.

The amortization period is 4 years.

Property, plant and equipment

Property, plant and equipment are measured at cost less accumulated depreciation and less any accumulated impairment losses.

Cost comprises the cost of acquisition and expenses directly related to the acquisition up until the time when the asset is ready for use.

Land and buildings are revalued every third year at fair value based on an external evaluation. The revaluation and the net reversal with deducted deferred taxes are recognized in the equity respectively.

Depreciation based on cost reduced by any residual value is calculated on a straight-line basis over the expected useful lives of the assets, which are:

Buildings	25-50 years
Other fixtures, fittings and tools	5-10 years
Edb-equipment	2 years

Assets costing less than DKK 12,600 are expensed in the year of acquisition.

Investments in subsidiaries and associates

Investments in subsidiaries and associates are recognized and measured under the equity method.

Regnskabspraksis

Accounting Policies

I balancen indregnes under posten "Kapitalandele i dattervirksomheder" og "Kapitalandele i associerede virksomheder" den forholdsmæssige ejerandel af virksomhedernes regnskabsmæssige indre værdi opgjort med udgangspunkt i dagsværdien af de identificerbare nettoaktiver på anskaffelsestidspunktet med fradrag eller tillæg af urealiserede koncerninterne avancer eller tab og med tillæg af resterende værdi af positiv forskelsværdi (goodwill) og fradrag af en resterende negativ forskelsværdi (negativ goodwill).

Den samlede nettoopskrivning af kapitalandele i dattervirksomheder og associerede virksomheder henlægges via overskudsdisponeringen til "Reserve for nettoopskrivning efter den indre værdis metode" under egenkapitalen. Reserven reduceres med udbytteudlodninger til moderselskabet og reguleres med andre egenkapitalbevægelser i dattervirksomhederne og de associerede virksomheder.

Dattervirksomheder og associerede virksomheder med negativ regnskabsmæssig indre værdi indregnes til DKK 0. Har moderselskabet en retslig eller en faktisk forpligtelse til at dække virksomhedens underbalance, indregnes en hensat forpligtelse her-til.

Værdipapirer og kapitalandele

Værdipapirer og kapitalandele, indregnet under omsætningsaktiver, omfatter børsnoterede obligationer og aktier, der måles til dagsværdien på balanceredagen. Dagsværdien opgøres på grundlag af den senest noterede salgskurs.

Kursregulering indregnes i resultatopgørelsen som en finansiel post.

The items "Investments in subsidiaries" and "Investments in associates" in the balance sheet include the proportionate ownership share of the net asset value of the enterprises calculated on the basis of the fair values of identifiable net assets at the time of acquisition with deduction or addition of unrealised intercompany profits or losses and with addition of any remaining value of positive differences (goodwill) and deduction of any remaining value of negative differences (negative goodwill).

The total net revaluation of investments in subsidiaries and associates is transferred upon distribution of profit to "Reserve for net revaluation under the equity method" under equity. The reserve is reduced by dividend distributed to the Parent Company and adjusted for other equity movements in subsidiaries and associates.

Subsidiaries and associates with a negative net asset value are recognized at DKK 0. Any legal or constructive obligation of the Parent Company to cover the negative balance of the enterprise is recognized in provisions.

Current asset investments

Current asset investments, which consist of listed bonds and shares, are measured at their fair values at the balance sheet date. Fair value is determined on the basis of the latest quoted market price.

Price adjustments are recognized in the income statement as a financial income or expense.

Regnskabspraksis

Accounting Policies

Tilgodehavender

Tilgodehavender måles i balancen til amortiseret kostpris eller en lavere nettorealiseringsværdi, hvilket her svarer til pålydende værdi med fradrag af nedskrivning til imødegåelse af tab. Nedskrivninger til tab opgøres på grundlag af en individuel vurdering af de enkelte tilgodehavender samt for tilgodehavender fra salg tillige med en generel nedskrivning baseret på selskabets erfaringer fra tidligere år.

Udskudte skatteaktiver og -forpligtelser

Udskudt skat måles efter den balanceorienterede gældsmetode af midlertidige forskelle mellem regnskabsmæssig og skattemæssig værdi af aktiver og forpligtelser, opgjort på grundlag af den planlagte anvendelse af aktivet, henholdsvis afvikling af forpligtelsen.

Udskudte skatteaktiver, herunder skatteværdien af fremførselsberettiget skattemæssigt underskud, måles til den værdi, hvortil aktivet forventes at kunne realiseres, enten ved udligning i skat af fremtidig indtjening eller ved modregning i udskudte skatteforpligtelser inden for samme juridiske skatteenhed.

Udskudt skat måles på grundlag af de skatteregler og skattesatser, der med balancedagens lovgivning vil være gældende, når den udskudte skat forventes udløst som aktuel skat. Ændring i udskudt skat, som følge af ændringer i skattesatser, indregnes i resultatopgørelsen.

Periodeafgrænsningsposter

Periodeafgrænsningsposter opført som forpligtelser udgøres af modtagne betalinger vedrørende indtægter i de efterfølgende regnskabsår.

Receivables

Receivables are measured in the balance sheet at the lower of amortised cost and net realisable value, which corresponds to nominal value less provisions for bad debts. Provisions for bad debts are determined on the basis of an individual assessment of each receivable, and in respect of trade receivables, a general provision is also made based on the Company's experience from previous years.

Deferred tax assets and liabilities

Deferred income tax is measured using the balance sheet liability method in respect of temporary differences arising between the tax bases of assets and liabilities and their carrying amounts for financial reporting purposes on the basis of the intended use of the asset and settlement of the liability, respectively.

Deferred tax assets, including the tax base of tax loss carry-forwards, are measured at the value at which the asset is expected to be realised, either by elimination in tax on future earnings or by set-off against deferred tax liabilities within the same legal tax entity.

Deferred tax is measured on the basis of the tax rules and tax rates that will be effective under the legislation at the balance sheet date when the deferred tax is expected to crystallise as current tax. Any changes in deferred tax due to changes to tax rates are recognized in the income statement.

Deferred income

Deferred income comprises payments received in respect of income in subsequent years.

Regnskabspraksis

Accounting Policies

Gældsforpligtelser

Gældsforpligtelser måles til amortiseret kostpris, der i al væsentlighed svarer til nominal værdi.

Financial debts

Debts are measured at amortised cost, substantially corresponding to nominal value.

Pengestrømsopgørelse (koncern)

Pengestrømsopgørelsen viser koncernens pengestrømme for året opdelt på drifts-, investerings- og finansieringsaktivitet, årets forskydning i likvider samt selskabets likvider ved årets begyndelse og slutning.

Cash Flow Statement (Group)

The cash flow statement shows the Company's cash flows for the year broken down by operating, investing and financing activities, changes for the year in cash and cash equivalents as well as the Company's cash and cash equivalents at the beginning and end of the year.

Pengestrøm fra driftsaktivitet

Pengestrøm fra driftsaktiviteten opgøres som årets resultat reguleret for ændring i driftskapitalen og ikke kontante resultatposter som af- og nedskrivninger og hensatte forpligtelser. Driftskapitalen omfatter omsætningsaktiver minus kortfristede gældsforpligtelser eksklusiv de poster, der indgår i likvider.

Cash flows from operating activities

Cash flows from operating activities are calculated as the net profit/loss for the year adjusted for changes in working capital and non-cash operating items such as depreciation, amortisation and impairment losses, and provisions. Working capital comprises current assets less short-term debt excluding items included in cash and cash equivalents.

Pengestrøm fra investeringsaktivitet

Pengestrømme fra investeringsaktiviteten omfatter pengestrømme fra køb og salg af immaterielle, materielle og finansielle anlægsaktiver.

Cash flows from investing activities

Cash flows from investing activities comprise cash flows from acquisitions and disposals of intangible assets, property, plant and equipment as well as fixed asset investments.

Pengestrøm fra finansieringsaktivitet

Pengestrømme fra finansieringsaktiviteten omfatter pengestrømme fra optagelse og tilbagebetaling af langfristede gældsforpligtelser, udbyttebetaling til selskabsdeltagere samt kapitalforhøjelser og nedsættelser.

Cash flows from financing activities

Cash flows from financing activities comprise cash flows from the raising and repayment of long-term debt as well as payments to and from shareholders and capital increase and reduction.

Likvider

Likvide midler består af posten "Likvide beholdninger".

Cash and cash equivalents

Cash and cash equivalents comprise "Cash at bank and in hand"

Regnskabspraksis *Accounting policies*

Hoved- og nøgletalsoversigt

Nøgletallene er udarbejdet i overensstemmelse med Den Danske Finansanalytikerforenings vejledning.

Nøgletallene er beregnet således:

Financial Highlights

The ratios have been prepared in accordance with the recommendations and guidelines issued by the Danish Society of Financial Analysts.

Financial ratios are calculated as follows:

Afkastningsgrad	=	$\frac{\text{Resultat før finansielle poster} \times 100}{\text{Samlede aktiver}}$
<i>Return on assets</i>	=	$\frac{\text{Profit before financials} \times 100}{\text{Total assets}}$
Soliditetsgrad	=	$\frac{\text{Egenkapital ultimo} \times 100}{\text{Samlede aktiver}}$
<i>Solvency ratio</i>	=	$\frac{\text{Equity at year end} \times 100}{\text{Total assets}}$
Forrentning af egenkapital	=	$\frac{\text{Ordinært resultat efter skat} \times 100}{\text{Gennemsnitlig egenkapital}}$
<i>Return on Equity</i>	=	$\frac{\text{Net profit for the year} \times 100}{\text{Average equity}}$
Likviditetsgrad	=	$\frac{\text{Omsætningsaktiver}}{\text{Kortfristede gældsforpligtelser}}$
<i>Liquidity ratio</i>	=	$\frac{\text{Current assets}}{\text{Short-term debt}}$