

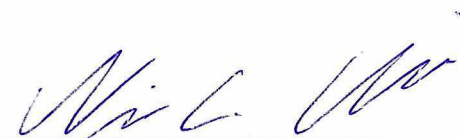
# Otto Mønstedts Fond

Rathsacksvej 1, 3. th., 1862 Frederiksberg C

CVR-nr. 17 55 77 18

## Årsrapport 2020

Godkendt den 23. marts 2021



Nina Christiane Movin



## Indhold

Ledelsespåtegning	2
Den uafhængige revisors revisionspåtegning	3
Ledelsesberetning	6
Koncern- og årsregnskab 1. januar - 31. december	12
Resultatopgørelse	12
Balance	13
Fondskapitalopgørelse, koncern	15
Fondskapitalopgørelse, Otto Mønstedts Fond	15
Pengestrømsopgørelse	16
Noter	17

## Ledelsespåtegning

Bestyrelse og direktion har dags dato aflagt årsrapporten for 2020 for Otto Mønstedts Fond.

Årsrapporten er aflagt i overensstemmelse med årsregnskabsloven.

Det er vores opfattelse, at koncernregnskabet og årsregnskabet giver et retvisende billede af koncernens og fondens aktiver, passiver og finansielle stilling pr. 31. december 2020 samt af resultatet af koncernens og fondens aktiviteter og pengestrømme for regnskabsåret 1. januar - 31. december 2020.

Det er endvidere vores opfattelse, at ledelsesberetningen indeholder en retvisende redegørelse for de forhold, beretningen omhandler.

Frederiksberg, den 23. marts 2021

Direktion:



Nina Christiane Movin

Bestyrelse:



Palle Bo Stærmose  
formand



Bjarne Kjær Ersbøll



Nis Isak Alstrup

## Den uafhængige revisors revisionspåtegning

Til bestyrelsen i Otto Mønstedts Fond

### Konklusion

Vi har revideret koncernregnskabet og årsregnskabet for Otto Mønstedts Fond for regnskabsåret 1. januar - 31. december 2020, der omfatter resultatopgørelse, balance, egenkapitalopgørelse og noter, herunder anvendt regnskabspraksis, for såvel koncernen som selskabet, samt pengestrømsopgørelse for koncernen. Koncernregnskabet og årsregnskabet udarbejdes efter årsregnskabsloven.

Det er vores opfattelse, at koncernregnskabet og årsregnskabet giver et retvisende billede af koncernens og selskabets aktiver, passiver og finansielle stilling pr. 31. december 2020 samt af resultatet af koncernens og selskabets aktiviteter og koncernens pengestrømme for regnskabsåret 1. januar - 31. december 2020 i overensstemmelse med årsregnskabsloven.

### Grundlag for konklusion

Vi har udført vores revision i overensstemmelse med internationale standarder om revision og de yderligere krav, der er gældende i Danmark. Vores ansvar ifølge disse standarder og krav er nærmere beskrevet i revisionspåtegningens afsnit "Revisors ansvar for revisionen af koncernregnskabet og årsregnskabet" (herefter benævnt "regnskaberne"). Det er vores opfattelse, at det opnåede revisionsbevis er tilstrækkeligt og egnet som grundlag for vores konklusion.

### Uafhængighed

Vi er uafhængige af koncernen i overensstemmelse med internationale etiske regler for revisorer (IESBA's etiske regler) og de yderligere krav, der er gældende i Danmark, ligesom vi har opfyldt vores øvrige etiske forpligtelser i henhold til disse regler og krav.

### Ledelsens ansvar for regnskaberne

Ledelsen har ansvaret for udarbejdelsen af et koncernregnskab og et årsregnskab, der giver et retvisende billede i overensstemmelse med årsregnskabsloven. Ledelsen har endvidere ansvaret for den interne kontrol, som ledelsen anser for nødvendig for at udarbejde regnskaberne uden væsentlig fejlinformation, uanset om denne skyldes besvigelser eller fejl.

Ved udarbejdelsen af regnskaberne er ledelsen ansvarlig for at vurdere koncernens og selskabets evne til at fortsætte driften; at oplyse om forhold vedrørende fortsat drift, hvor dette er relevant; samt at udarbejde regnskaberne på grundlag af regnskabsprincippet om fortsat drift, medmindre ledelsen enten har til hensigt at likvidere koncernen eller selskabet, indstille driften eller ikke har andet realistisk alternativ end at gøre dette.

### Revisors ansvar for revisionen af regnskaberne

Vores mål er at opnå høj grad af sikkerhed for, om regnskaberne som helhed er uden væsentlig fejlinformation, uanset om denne skyldes besvigelser eller fejl, og at afgive en revisionspåtegning med en konklusion. Høj grad af sikkerhed er et højt niveau af sikkerhed, men er ikke en garanti for, at en revision, der udføres i overensstemmelse med internationale standarder om revision og de yderligere krav, der er gældende i Danmark, altid vil afdække væsentlig fejlinformation, når sådan findes. Fejlinformationer kan opstå som følge af besvigelser eller fejl og kan betragtes som væsentlige, hvis det med rimelighed kan forventes, at de enkeltvis eller samlet har indflydelse på de økonomiske beslutninger, som regnskabsbrugere træffer på grundlag af regnskaberne.

## Den uafhængige revisors revisionspåtegning

Som led i en revision, der udføres i overensstemmelse med internationale standarder om revision og de yderligere krav, der er gældende i Danmark, foretager vi faglige vurderinger og opretholder professionel skepsis under revisionen. Herudover:

- ▶ Identificerer og vurderer vi risikoen for væsentlig fejlinformation i regnskaberne, uanset om denne skyldes besvigelser eller fejl, udformer og udfører revisionshandlinger som reaktion på disse risici samt opnår revisionsbevis, der er tilstrækkeligt og egnet til at danne grundlag for vores konklusion. Risikoen for ikke at opdage væsentlig fejlinformation forårsaget af besvigelser er højere end ved væsentlig fejlinformation forårsaget af fejl, idet besvigelser kan omfatte sammensværgelser, dokumentfalsk, bevidste udeladelser, vildledning eller tilsidesættelse af intern kontrol.
- ▶ Opnår vi forståelse af den interne kontrol med relevans for revisionen for at kunne udforme revisionshandlinger, der er passende efter omstændighederne, men ikke for at kunne udtrykke en konklusion om effektiviteten af koncernens og selskabets interne kontrol.
- ▶ Tager vi stilling til, om den regnskabspraksis, som er anvendt af ledelsen, er passende, samt om de regnskabsmæssige skøn og tilknyttede oplysninger, som ledelsen har udarbejdet, er rimelige.
- ▶ Konkluderer vi, om ledelsens udarbejdelse af regnskaberne på grundlag af regnskabsprincippet om fortsat drift er passende, samt om der på grundlag af det opnåede revisionsbevis er væsentlig usikkerhed forbundet med begivenheder eller forhold, der kan skabe betydelig tvivl om koncernens og selskabets evne til at fortsætte driften. Hvis vi konkluderer, at der er en væsentlig usikkerhed, skal vi i vores revisionspåtegning gøre opmærksom på oplysninger herom i regnskaberne eller, hvis sådanne oplysninger ikke er tilstrækkelige, modificere vores konklusion. Vores konklusion er baseret på det revisionsbevis, der er opnået frem til datoen for vores revisionspåtegning. Fremtidige begivenheder eller forhold kan dog medføre, at koncernen og selskabet ikke længere kan fortsætte driften.
- ▶ Tager vi stilling til den samlede præsentation, struktur og indhold af regnskaberne, herunder noteoplysningerne, samt om regnskaberne afspejler de underliggende transaktioner og begivenheder på en sådan måde, at der gives et retvisende billede heraf.
- ▶ Opnår vi tilstrækkeligt og egnet revisionsbevis for de finansielle oplysninger for virksomhederne eller forretningsaktiviteterne i koncernen til brug for at udtrykke en konklusion om koncernregnskabet. Vi er ansvarlige for at lede, føre tilsyn med og udføre koncernrevisionen. Vi er eneansvarlige for vores revisionskonklusion.

Vi kommunikerer med den øverste ledelse om bl.a. det planlagte omfang og den tidsmæssige placering af revisionen samt betydelige revisionsmæssige observationer, herunder eventuelle betydelige mangler i intern kontrol, som vi identificerer under revisionen.

### Udtalelse om ledelsesberetningen

Ledelsen er ansvarlig for ledelsesberetningen.

Vores konklusion om regnskaberne omfatter ikke ledelsesberetningen, og vi udtrykker ingen form for konklusion med sikkerhed om ledelsesberetningen.

I tilknytning til vores revision af regnskaberne er det vores ansvar at læse ledelsesberetningen og i den forbindelse overveje, om ledelsesberetningen er væsentligt inkonsistent med regnskaberne eller vores viden opnået ved revisionen eller på anden måde synes at indeholde væsentlig fejlinformation.

Vores ansvar er derudover at overveje, om ledelsesberetningen indeholder krævede oplysninger i henhold til årsregnskabsloven.

## Den uafhængige revisors revisionspåtegning

Baseret på det udførte arbejde er det vores opfattelse, at ledelsesberetningen er i overensstemmelse med regnskaberne og er udarbejdet i overensstemmelse med årsregnskabslovens krav. Vi har ikke fundet væsentlig fejlinformation i ledelsesberetningen.

København, den 23. marts 2021  
EY Godkendt Revisionspartnerselskab  
CVR-nr. 30 70 02 28



Ole Hedemann  
statsaut. revisor  
mne14949

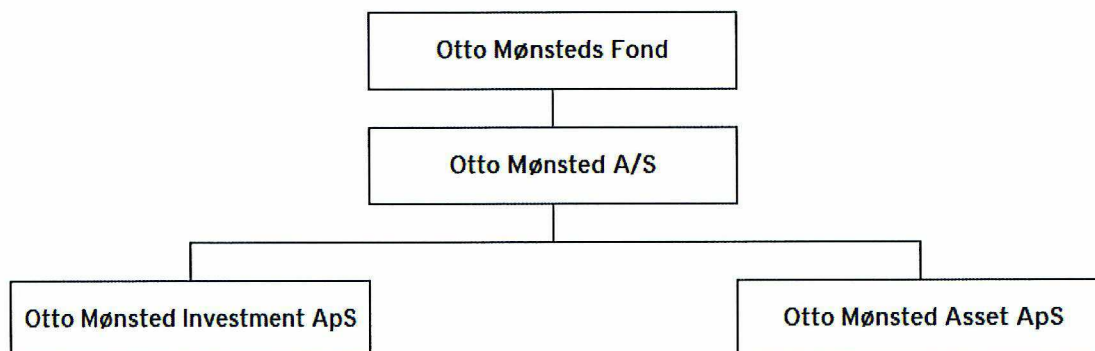
## Ledelsesberetning

### Oplysninger om fonden

Navn	Otto Mønstedts Fond
Adresse	Rathsacksvej 1, 3. th.
Postnr. by	1862 Frederiksberg C
CVR-nr.	17 55 77 18
Stiftet	18. juni 1934
Hjemstedskommune	København
Regnskabsår	1. januar - 31. december
Telefon	39 62 08 11
Bestyrelse	Palle Bo Stærmosé, formand Bjarne Kjær Ersbøll Nis Isak Alstrup
Direktion	Nina Christiane Movin
Revision	EY Godkendt Revisionspartnerselskab Dirch Passers Allé 36, 2000 Frederiksberg

### Koncernoversigt

Følgende selskaber indgik i Otto Mønstedts Fond-koncernen pr. 31. december 2020. Ejerandelene er 100 %, medmindre andet er angivet.



## Ledelsesberetning

### Hoved- og nøgletal for koncernen

mio. kr.	2020	2019	2018	2017	2016
<b>Hovedtal</b>					
Resultat før administrationsomkostninger	86	88	56	44	33
Resultat af ordinær primær drift	78	80	47	36	26
Resultat af finansielle omkostninger	-3	-1	-3	-4	-3
Skat af årets resultat	-4	0	0	0	0
Årets resultat	72	78	45	31	22
Finansielle anlægsaktiver	441	439	495	485	434
Omsætningsaktiver	402	336	249	273	330
Aktiver i alt	843	775	744	758	764
Fondskapital	801	748	689	663	651
Langfristede forpligtelser	0	0	0	50	40
Kortfristede forpligtelser	42	27	55	45	72
Pengestrøm fra driftsaktivitet	5	25	81	-30	-29
Pengestrøm fra finansieringsaktivitet	8	-28	-40	0	-10
Pengestrøm i alt	13	-4	41	-29	-40
<b>Nøgletal</b>					
Overskudsgrad	91,6 %	91,8 %	85,5 %	82,0 %	81,0 %
Bruttomargin	101,1 %	100,3 %	101,5 %	101,6 %	102,4 %
Likviditetsgrad	950,3 %	1.226,6 %	448,3 %	287,0 %	455,0 %
Cash Conversion Ratio	-0,33	-0,24	0,76	-1,62	-1,65
Soliditetsgrad	95,0 %	96,5 %	92,5 %	87,4 %	85,3 %
Egenkapitalforrentning	9,6 %	11,1 %	6,6 %	4,8 %	3,4 %
Gennemsnitligt antal fuldtidsbeskæftigede	3	3	4	4	3

De i hoved- og nøgletaloversigten anførte nøgletal er beregnet således:

Overskudsgrad	$\frac{\text{Driftsresultat (EBIT)} \times 100}{\text{Nettoomsætning}}$
Bruttomargin	$\frac{\text{Bruttoresultat} \times 100}{\text{Nettoomsætning}}$
Likviditetsgrad	$\frac{\text{Kortfristede aktiver} \times 100}{\text{kortfristede forpligtelser}}$
Cash Conversion Ratio	$\frac{\text{Frit cash flow før akquisitioner} \times 100}{\text{Driftsresultat (EBIT)}}$
Soliditetsgrad	$\frac{\text{Egenkapital ekskl. minoritetsint., ultimo} \times 100}{\text{Passiver i alt, ultimo}}$
Resultat til analyseformål	Resultat efter skat med fradrag af minoritetsinteressers andel heraf
Egenkapitalforrentning	$\frac{\text{Årets resultat efter skat ekskl. minoritetsint.} \times 100}{\text{Gennemsnitlig egenkapital ekskl. minoritetsint.}}$



## Ledelsesberetning

### Beretning

#### Fondens væsentligste aktiviteter

Otto Mønstedts Fond er en erhvervsdrivende fond, der som sit hovedformål har at bidrage til udviklingen af Danmarks handel og industri. Dette er fastlagt i fondens fundats.

#### Det regnskabsmæssige resultat

Årets resultat på 72 mio. kr. er efter bestyrelsens opfattelse tilfredsstillende. Den samlede fondskapital pr. 31. december 2020 udgør 801 mio. kr. mod 748 mio. kr. i 2019.

Fondens kapitalandele i Otto Mønsted A/S måles til indre værdi svarende til egenkapitalen i Otto Mønsted A/S, og fondens øvrige værdipapirer måles til dagsværdi ultimo 2020.

#### Fondens uddelingspolitik

Otto Mønstedts Fond støtter følgende formål:

1. Meritgivende studieophold eller praktikophold i udlandet for ingeniørstuderende fra DTU og AAU samt for cand.merc.-studerende fra CBS og AU.
2. Kongresdeltagelse i udlandet for fastansatte lærere, bachelor-/kandidatstuderende, ph.d.-studerende, post.doc og videnskabelige medarbejdere ved DTU, AAU (ingeniøruddannelserne) og CBS. Desuden ph.d.-studerende på cand.merc.-uddannelserne ved AAU, AU og SDU og ph.d.-studerende på ingeniøruddannelserne (cand.polyt.) ved AU og SDU.
3. Forskningsophold i udlandet for fastansatte lærere, ph.d.-studerende, post.doc. og videnskabelige medarbejdere ved DTU, AAU (ingeniøruddannelserne) og CBS. Desuden ph.d.-studerende på cand.merc.-uddannelserne ved AAU, AU og SDU og ph.d.-studerende på ingeniøruddannelserne (cand.polyt.) ved AU og SDU.
4. Udenlandske gæsteprofessorater ved DTU og CBS.
5. Særlige formål til fremme af Danmarks handel og industri eller i øvrigt til ære for Danmark.

#### Årets uddelinger

Årets uddelinger fordeler sig på følgende hovedkategorier:

kr.	2020
1 Meritgivende studieophold eller praktikophold i udlandet	3.370.077
2 Deltagelse i kongresser	324.869
3 Forskningsophold i udlandet	1.510.503
4 Udenlandske gæsteprofessorater	6.116.000
5 Særlige formål	8.668.575
6 "Den Lyse Idé"	500.000
	<u>20.490.024</u>

I 2020 delte fonden 8,6 mio. kr. ud til særlige formål og 6,1 mio. kr. ud til udenlandske gæsteprofessorer, hvilket er mere end tidligere år. Dette afspejler, at fondens uddelinger har været påvirket af COVID-19 situationen, idet der har været færre ansøgninger om conferenceophold og andre rejseaktiviteter.

Bevillinger til særlige formål indeholder blandt andet en bevilling på 2 mio. kr. til Planetarium til udstillingen "Vi kigger ud. Vi rejser ud. Vi flytter ud." og en større bevilling til Copenhagen School of Entrepreneurship. Sidstnævnte er omtalt i Otto Mønstedts Fonds årsberetning, som findes på fondens hjemmeside ([www.omfonden.dk](http://www.omfonden.dk)). I årsberetningen for 2020 samt på fondens hjemmeside findes yderligere oplysninger. Her er også fondens elektroniske ansøgningsproces beskrevet.

## Ledelsesberetning

### Redegørelse for god Fondsledelse

Fonden er omfattet af Komitéen for god Fondsledelses Anbefalinger for god fondsledelse.

Redegørelse for, hvordan fonden følger anbefalingerne kan læses på fondens hjemmeside:

<https://omfonden.dk/wp-content/uploads/2021/03/God-Fondsledelse-OMF-2020.pdf>

Fondens bestyrelse søger til stadighed at sikre, at fondens ledelse og kontrolsystemer er effektive, hensigtsmæssige og velfungerende.

En række interne politikker og procedurer er vedtaget og vedligeholdes løbende med henblik på at sikre en hensigtsmæssig og passende styring af fonden og fondens koncern.

Bestyrelsen ønsker at sikre, at fondens aktivitets- og uddelingsformål fremmes mest muligt, og at direktionen og eventuelle øvrige medarbejdere i den daglige drift alene varetager fondens interesser.

Bestyrelsen varetager endvidere fondens interesser i forhold til fondens dattervirksomhed, blandt andet ved udøvelsen af aktivt ejerskab i denne.

Bestyrelsen ønsker gennem kompetent og professionel ledelse af fonden at sikre stifters vilje, fondens fundats og den til enhver tid gældende lovgivning.

## Ledelsesberetning

### Bestyrelsens sammensætning m.v.

Bestyrelse	Direktør Palle Bo Stærmose, formand	Lægefaglig direktør Nis Isak Alstrup	Professor Bjarne Kjær Ersbøll
Alder	72	62	63
Indtrådt pr.	1. januar 2011	1. januar 2018	1. januar 2018
Udløb af valgperiode	Senest genvalgt pr. 1. januar 2013, udløb 2021	Udløb 2026	Udløb 2026
Anses for uafhængig	Ja	Ja	Ja
Køn	M	M	M
Udpeget af	DI	Dansk Erhverv	Danmarks Tekniske Universitet
Kompetencer	Fondsvirksomhed. Investeringsvirksomhed. Ejendomsvirksomhed. Uddelinger til forskningsmæssige formål. Organisationserfaring. Indblik i undervisningsinstitutioner. Virksomhedserfaring, herunder drift og innovation.	Fondsvirksomhed. Investeringsvirksomhed. Ejendomsvirksomhed. Uddelinger til forskningsmæssige formål. Organisationserfaring. Forskningserfaring. Innovation - fra forskning til virksomhed. Indblik i undervisningsinstitutioner.	Fondsvirksomhed. Uddelinger til forskningsmæssige formål. Dansk og international forskningserfaring inden for big data, billedanalyse, multivariat statistik. Samarbejde mellem forskning og erhvervsliv. Ledelse og innovation. Vejledning af speciale og Ph.D.-studerende. Projektvurdering. Organisation af undervisningsinstitutioner både i Danmark og internationalt. Arrangør af nationale og internationale konferencer og workshops. Medlem af nationale og internationale forskningsprojektstyrergrupper.

Bestyrelsens medlemmer udtræder den 1. januar efter det fyldte 72. år. Palle Bo Stærmose udtræder 1. januar 2022 efter dispensation.

Der er ingen af bestyrelsesmedlemmerne, som ejer aktier, optioner, warrants og lignende i fondens datervirksomheder.

## Ledelsesberetning

### *Øvrige ledelseshverv m.v.*

#### **Palle Bo Stærmose**

- ▶ Juliana Holding A/S, formand for bestyrelsen
- ▶ Juliana Drivhuse A/S, formand for bestyrelsen
- ▶ Juliana Ejendomme A/S, formand for bestyrelsen
- ▶ Holy Bean ApS, formand for bestyrelsen
- ▶ Otto Mønsted A/S, næstformand for bestyrelsen
- ▶ Druen & Bønnen ApS, direktør
- ▶ Holy Bean ApS, formand for bestyrelsen
- ▶ Syddansk Innovation A/S, medlem af bestyrelsen
- ▶ Syddansk Universitet, medlem af repræsentantskabet
- ▶ Cargo Air A/S, medlem af bestyrelsen
- ▶ Corps Consulaire, medlem af bestyrelsen

#### **Nis Isak Alstrup**

- ▶ Otto Mønsted A/S, formand for bestyrelsen
- ▶ Aleris-Hamlet Hospitaler A/S, lægefaglig direktør
- ▶ Sundhed Danmark, brancheforeningen for privathospitaler, formand for bestyrelsen
- ▶ Stemform ApS, medlem af bestyrelsen
- ▶ Dansk Erhverv, medlem af bestyrelsen
- ▶ Advalight ApS, medlem af bestyrelsen

#### **Bjarne Kjær Ersbøll**

- ▶ Otto Mønsted A/S, medlem af bestyrelsen
- ▶ Jernbanenævnet, nævnsmedlem

### **Begivenheder efter regnskabsårets udløb**

Der er ikke efter regnskabsårets udløb indtrådt begivenheder, der har væsentlig indflydelse på årsregnskabet for 2020.

### **Forventninger til 2021**

I takt med at økonomierne åbner efter nedlukningen af store dele af samfundet i forbindelse med Covid-19 pandemien ventes den økonomiske vækst at vende tilbage med fornyet styrke. Med baggrund i dette forventes et positivt resultat for 2021, dog vil vi forsat opleve usikkerhed og store forskelle mellem sektorerne.

Den hidtidige porteføljestrategi vil løbende blive tilpasset den økonomiske udvikling ud fra et forsigtighedsprincip.

## Koncern- og årsregnskab 1. januar - 31. december

## Resultatopgørelse

Note	t.kr.	Koncern		Otto Mønstedts Fond	
		2020	2019	2020	2019
	<b>Indtægter</b>				
	Resultat af kapitalandele i dattervirksomhed	0	0	58.347	66.002
2	Resultat af kapitalandele i associerede virksomheder	10.404	18.349	0	0
3	Resultat af anlægsinvesteringer i andre værdipapirer og kapitalandele	75.151	68.900	15.067	14.038
	Andre driftsindtægter	913	278	0	0
	<b>Resultat før administrationsomkostninger</b>	86.468	87.527	73.414	80.040
4	Administrationsomkostninger	-8.057	-7.446	-1.701	-1.451
	Andre driftsomkostninger	0	0	0	0
	<b>Resultat af primær drift</b>	78.411	80.081	71.713	78.589
5	Finansielle omkostninger	-3.339	-1.377	-106	-106
	<b>Resultat før skat</b>	75.072	78.704	71.607	78.483
6	Skat af årets resultat	-3.561	-221	-96	0
	<b>Årets resultat</b>	71.511	78.483	71.511	78.483





## Koncern- og årsregnskab 1. januar - 31. december

### Fondskapitalopgørelse, koncern

t.kr.	Grund- kapital	Reserve- fond	Overført resultat	Uddelings- ramme	I alt
Saldo 1. januar 2020	60.345	51.037	494.116	142.521	748.019
Årets uddelinger	0	0	0	-20.490	-20.490
Annulerede og tilbagebetalte be- villinger	0	0	0	1.509	1.509
Overført, jf. resultatdisponering	0	1.316	15.000	55.195	71.511
<b>Saldo 31. december 2020</b>	<b>60.345</b>	<b>52.353</b>	<b>509.116</b>	<b>178.735</b>	<b>800.549</b>

Foreslået udbytte i Otto Mønsted A/S på 43.347 t.kr. er overført til uddelingsrammen.

### Fondskapitalopgørelse, Otto Mønstedts Fond

t.kr.	Grund- kapital	Reserve- fond	Reserve for netto- opskrivning efter den indre værdis- metode	Uddelings- ramme	I alt
Saldo 1. januar 2020	60.345	51.037	494.116	142.521	748.019
Årets uddelinger	0	0	0	-20.490	-20.490
Annulerede og tilbagebetalte be- villinger	0	0	0	1.509	1.509
Overført, jf. resultatdisponering	0	1.316	15.000	55.195	71.511
<b>Saldo 31. december 2020</b>	<b>60.345</b>	<b>52.353</b>	<b>509.116</b>	<b>178.735</b>	<b>800.549</b>

Foreslået udbytte i Otto Mønsted A/S på 43.347 t.kr. er overført til uddelingsrammen.



## Koncern- og årsregnskab 1. januar - 31. december

### Pengestrømsopgørelse

Note	t.kr.	Koncern	
		2020	2019
	Årets resultat	71.511	78.483
	Årets uddelinger	-18.981	-19.170
	Reguleringer af ikke-likvide driftsposter	-82.550	-80.354
	Pengestrøm fra primær drift før ændring i driftskapital	-30.020	-21.041
14	Ændring i driftskapital	1.433	1.684
	Investering i værdipapirer	22.464	45.828
	Investering i kapitalandele	8.500	-1.647
	Pengestrøm fra primær drift	2.377	24.824
	Betalt udbytteskat	-497	-413
	Skat af årets resultat	3.561	221
	<b>Pengestrøm fra driftsaktivitet</b>	<b>5.441</b>	<b>24.632</b>
	Forøgelse/reduktion af gæld til kreditinstitutter	7.970	-28.353
	<b>Pengestrøm fra finansieringsaktivitet</b>	<b>7.970</b>	<b>-28.353</b>
	<b>Årets pengestrøm</b>	<b>13.411</b>	<b>-3.721</b>
	Likvider, primo	49.819	53.540
	Likvider, ultimo	63.230	49.819

Pengestrømsopgørelsen kan ikke direkte udledes af koncernregnskabet's øvrige bestanddele.

## Koncern- og årsregnskab 1. januar - 31. december

### Noter

#### 1 Anvendt regnskabspraksis

Årsrapporten for Otto Mønstedts Fond for 2020 er aflagt i overensstemmelse med årsregnskabslovens bestemmelser for klasse C-virksomheder (mellem).

Virksomheden har med virkning for regnskabsåret 2020 implementeret ændringslov nr. 1716 af 27. december 2018 til årsregnskabsloven. Implementeringen af ændringsloven har ikke påvirket virksomhedens regnskabspraksis for indregning og måling af aktiver og forpligtelser, men har alene betydet krav om yderligere oplysninger. Årsregnskabet er aflagt efter samme regnskabspraksis som sidste år.

Opstillingsformen for resultatopgørelsen, balancen og pengestrømsopgørelsen er tilpasset fondens aktivitet.

Årsregnskabet er aflagt efter samme regnskabspraksis som sidste år.

#### Koncernregnskab

Koncernregnskabet omfatter modervirksomheden Otto Mønstedts Fond og dattervirksomheder, hvori Otto Mønstedts Fond direkte eller indirekte besidder mere end 50 % af stemmerettighederne eller på anden måde har bestemmende indflydelse. Virksomheder, hvori koncernen besidder mellem 20 % og 50 % af stemmerettighederne og udøver betydelig, men ikke bestemmende indflydelse, betragtes som associerede virksomheder.

Koncernregnskabet er udarbejdet som et sammendrag af modervirksomhedens og de enkelte dattervirksomheders regnskaber opgjort efter koncernens regnskabspraksis, elimineret for koncerninterne indtægter og omkostninger, aktiebesiddelser, interne mellemværender og udbytter samt realiserede og urealiserede fortjenester ved transaktioner mellem de konsoliderede virksomheder.

I koncernregnskabet indregnes dattervirksomhedernes regnskabsposter 100 %.

#### Omregning af fremmed valuta

Transaktioner i fremmed valuta omregnes ved første indregning til transaktionsdagens kurs. Valutakursdifferencer, der opstår mellem transaktionsdagens kurs og kursen på betalingsdagen, indregnes i resultatopgørelsen som en finansiell post.

Tilgodehavender, gæld og andre monetære poster i fremmed valuta omregnes til balancedagens valutakurs. Forskellen mellem balancedagens kurs og kursen på tidspunktet for tilgodehavendets eller gældsforpligtelsens opståen eller indregning i seneste årsregnskab indregnes i resultatopgørelsen under finansielle indtægter og omkostninger.

Udenlandske dattervirksomheder og associerede virksomheder anses for at være selvstændige enheder. Resultatopgørelserne omregnes til en gennemsnitlig valutakurs for måneden, og balanceposterne omregnes til balancedagens valutakurser. Kursdifferencer, opstået ved omregning af udenlandske dattervirksomheders egenkapital ved årets begyndelse til balancedagens valutakurser og ved omregning af resultatopgørelser fra gennemsnitskurser til balancedagens valutakurser, indregnes direkte i egenkapitalen.

Kursregulering af mellemværender med selvstændige udenlandske dattervirksomheder, der anses for en del af den samlede investering i dattervirksomheden, indregnes direkte i egenkapitalen. Tilsvarende indregnes valutakursgevinster og -tab på lån og afledte finansielle instrumenter indgået til kurssikring af udenlandske dattervirksomheder direkte i egenkapitalen.

## Koncern- og årsregnskab 1. januar - 31. december

### Noter

#### 1 Anvendt regnskabspraksis (fortsat)

Ved indregning af udenlandske dattervirksomheder, der er integrerede enheder, omregnes monetære poster til balancedagens kurs. Ikke-monetære poster omregnes til kursen på anskaffelsestidspunktet eller på tidspunktet for efterfølgende op- eller nedskrivning af aktivet. Resultatopgørelsens poster omregnes til transaktionsdagens kurs, idet poster afledt af ikke-monetære poster dog omregnes til historiske kurser for den ikke-monetære post.

### Resultatopgørelse

#### Finansielle indtægter og omkostninger

Finansielle indtægter og omkostninger indregnes i resultatopgørelsen med de beløb, der vedrører regnskabsåret. Finansielle indtægter og omkostninger omfatter renteindtægter og -omkostninger, realiserede kursgevinster og -tab vedrørende værdipapirer.

#### Administrationsomkostninger

Administrationsomkostninger omfatter omkostninger til den daglige administration, vedligeholdelse af Otto Mønstedts gravsted, depotgebyrer, bestyrelshonorar og revision.

#### Skat af årets resultat og udskudt skat

Årets skat, som består af årets aktuelle skat og forskydning i udskudt skat, indregnes i resultatopgørelsen. Ved opgørelsen af den skattepligtige indkomst foretages fradrag for uddelinger og konsolidering samt skattemæssige hensættelser til fremtidige uddelinger.

Skattelovgivningen tillader skattemæssigt fradrag for hensættelse til senere uddeling. Dette betyder, at fonden kan reducere en eventuel skattepligtig positiv indkomst til nul ved i opgørelsen af den skattepligtige indkomst af foretage indregning af en skattemæssig hensættelse til senere uddeling. Den skattemæssige hensættelse til senere uddeling tillades ikke indregnet regnskabsmæssigt, hvorfor der opstår en udskudt skatteforpligtelse herpå. Den udskudte skatteforpligtelse indregnes ikke i årsregnskabet, idet det ikke anses for værende sandsynligt, at den kommer til beskattning som følge af, at det er fondens hensigt fortsat at uddele alle sine midler i overensstemmelse med fondens formål. Sådanne uddelinger er fradragsberettigede i fondens skattepligtige indkomst og vil således medføre, at fonden ikke vil ifalde skattepligt i fremtiden.

#### Resultatdisponering

Fondens resultatdisponering viser, hvordan fondens regnskabsmæssige resultat er disponeret med hensyn til uddelinger samt vedtægtsmæssig konsolidering.

### Balance

#### Kapitalandele i dattervirksomhed

Kapitalandele i dattervirksomhed måles til den forholdsmæssige andel af dattervirksomhedens indre værdi opgjort efter fondens regnskabspraksis.

Nettoopskrivning af kapitalandele i dattervirksomhed vises som reserve for nettoopskrivning efter den indre værdis metode i egenkapitalen i det omfang, den regnskabsmæssige værdi overstiger kostprisen.

Udbytter fra dattervirksomhed, der forventes vedtaget inden godkendelsen af årsrapporten for Otto Mønstedts Fond, bindes ikke på reserve for nettoopskrivning efter indre værdis metode.

## Koncern- og årsregnskab 1. januar - 31. december

### Noter

#### 1 Anvendt regnskabspraksis (fortsat)

##### Værdipapirer

Værdipapirer, omfattende børsnoterede aktier og obligationer måles til dagsværdi, svarende til balance-dagens børskurser.

##### Andre tilgodehavender

Andre tilgodehavender omfatter renter, der tilskrives i næste regnskabsår, m.v.

##### Likvider

Likvider omfatter likvide beholdninger og kortfristede værdipapirer med en løbetid under 3 måneder, og som uden hindring kan omsættes til likvide beholdninger, og hvorpå der kun er ubetydelige risici for værdiændringer.

##### Fondskapital

Fondskapitalen er opdelt i en grundfond og reservefond i overensstemmelse med fondens fundats.

##### Uddelingsramme

Uddelingsrammen omfatter beløb som i henhold til fondens fundats er disponeret til anvendelse til udde-ling i det kommende år.

##### Skyldige uddelinger

Posten indeholder uddelinger, der juridisk er bevilget til navngivne modtagere, men som endnu ikke er udbetalt til modtager.

##### Pengestrømsopgørelse

Pengestrømsopgørelsen viser koncernens pengestrømme fordelt på drifts-, investerings- og finansie-ringsaktivitet for året, årets forskydning i likvider og koncernens likvider ved årets begyndelse og slut-ning.

Likviditetsvirkningen af køb og salg af virksomheder vises separat under pengestrømme fra investe-ringsaktivitet. I pengestrømsopgørelsen indregnes pengestrømme vedrørende købte virksomheder fra anskaffelsestidspunktet, og pengestrømme vedrørende solgte virksomheder indregnes frem til salgstids-punktet.

##### Pengestrøm fra driftsaktivitet

Pengestrømme fra driftsaktivitet opgøres som koncernens andel af resultatet reguleret for ikke-kon-tante driftsposter, ændring i driftskapital og betalt selskabsskat.

##### Pengestrøm fra investeringsaktivitet

Pengestrømme fra investeringsaktivitet omfatter betaling i forbindelse med køb og salg af virksomheder og aktiviteter samt køb og salg af immaterielle, materielle og finansielle aktiver.

##### Pengestrøm fra finansieringsaktivitet

Pengestrømme fra finansieringsaktivitet omfatter ændringer i størrelse eller sammensætning af koncer-nens aktiekapital og omkostninger forbundet hermed samt optagelse af lån, afdrag på rentebærende gæld og betaling af udbytte til selskabsdeltagere.

## Koncern- og årsregnskab 1. januar - 31. december

## Noter

t.kr.	Koncern		Otto Mønstedts Fond	
	2020	2019	2020	2019
<b>2</b>	<b>Resultat af kapitalandele i associerede virksomheder</b>			
Resultat af kapitalandele i associerede virksomheder	5.721	25.484	0	0
Nedskrivning af kapitalandele i associerede virksomheder	0	-7.450	0	0
Af- og nedskrivninger af goodwill, associerede virksomheder	0	-876	0	0
Gevinst ved salg af associerede virksomheder	4.497	393	0	0
Andel af øvrige egenkapitalposter i associerede virksomheder	186	798	0	0
	<u>10.404</u>	<u>18.349</u>	<u>0</u>	<u>0</u>
<b>3</b>	<b>Resultat af anlægsinvesteringer i andre værdipapirer og kapitalandele</b>			
Udbytte	6.572	5.555	3.185	785
Kursgevinst/-tab	66.946	61.852	11.184	12.617
Renteindtægter af obligationer	1.591	1.221	698	636
Øvrige renteindtægter	42	272	0	0
	<u>75.151</u>	<u>68.900</u>	<u>15.067</u>	<u>14.038</u>
<b>4</b>	<b>Administrationsomkostninger</b>			
Personaleomkostninger	4.299	4.243	702	660
Vedligeholdelse af Otto Mønstedts gravsted	28	38	28	38
Øvrige administrationsomkostninger	3.730	3.165	971	753
	<u>8.057</u>	<u>7.446</u>	<u>1.701</u>	<u>1.451</u>
Personaleomkostninger indgår i administrationsomkostninger således:				
Gager og lønninger	2.996	2.948	386	353
Sociale ydelser	28	20	16	7
Bestyrelshonorar	1.275	1.275	300	300
	<u>4.299</u>	<u>4.243</u>	<u>702</u>	<u>660</u>
Gennemsnitligt antal fuldtidsbeskæftigede	<u>3</u>	<u>3</u>	<u>1</u>	<u>1</u>

**Koncern- og årsregnskab 1. januar - 31. december**
**Noter**
**4 Administrationsomkostninger (fortsat)**

Den erhvervsdrivende fonds ledelse består af en direktør og tre bestyrelsesmedlemmer, herunder en bestyrelsesformand.

Vederlag til fondens ledelse udgør:

t.kr.	Otto Mønstedts Fond	Dattervirk- somheder og associerede virksomheder	Samlet vederlag
Nina Christiane Movin, adm. direktør	0	1.838	1.838
Palle Bo Stærmose, bestyrelsesformand	150	225	375
Bjarne Kjær Ersbøll	75	150	225
Nis Isak Alstrup	75	300	375
Ledelsesvederlag	300	2.513	2.813

Det samlede vederlag til fondens og dennes dattervirksomheders direktion og bestyrelse udgør 3.113 t.kr. i 2020 (2019: 3.081 t.kr.).

t.kr.	Koncern		Otto Mønstedts Fond	
	2020	2019	2020	2019
<b>5 Finansielle omkostninger</b>				
Renteomkostninger til kreditinstitutter	570	1.143	106	106
Valutakursgevinst/-tab	2.769	234	0	0
	<u>3.339</u>	<u>1.377</u>	<u>106</u>	<u>106</u>
<b>6 Skat af årets resultat</b>				
Beregnet skat af årets resultat	3.561	221	96	0
	<u>3.561</u>	<u>221</u>	<u>96</u>	<u>0</u>
<b>7 Materielle anlægsaktiver</b>				
Kostpris 1. januar	731	731	105	105
Kostpris 31. december	731	731	105	105
Af- og nedskrivninger 1. januar 2020	620	590	63	42
Årets afskrivninger	30	30	21	21
Værdireguleringer 31. december	650	620	84	63
Regnskabsmæssig værdi 31. december	<u>81</u>	<u>111</u>	<u>21</u>	<u>42</u>

## Koncern- og årsregnskab 1. januar - 31. december

## Noter

## 8 Kapitalandele i dattervirksomheder (Otto Mønstedts Fond)

t.kr.	2020	2019
Kostpris 1. januar	21.000	21.000
Kostpris 31. december	21.000	21.000
Værdireguleringer 1. januar	560.118	545.722
Udloddet udbytte	-66.002	-51.606
Årets resultat	58.347	66.002
Værdireguleringer 31. december	552.463	560.118
<b>Regnskabsmæssig værdi 31. december</b>	<b>573.463</b>	<b>581.118</b>

Navn og hjemsted	Stemme- og ejerandel	Resultat t.kr.	Egenkapital t.kr.
Otto Mønsted A/S, København, Danmark	100 %	58.347	573.463

## 9 Kapitalandele i associerede virksomheder

t.kr.	Koncern		Otto Mønstedts Fond	
	2020	2019	2020	2019
Kostpris 1. januar	58.861	57.214	0	0
Tilgange	0	1.647	0	0
Kostpris 31. december	58.861	58.861	0	0
Værdireguleringer 1. januar	-12.897	-29.181	0	0
Andel af resultat/egenkapitalposter	5.721	25.484	0	0
Nedskrivning af kapitalandele	0	-7.450	0	0
Af- og nedskrivning af goodwill	0	-876	0	0
Udloddet udbytte	-9.856	-1.672	0	0
Salg af kapitalandele	-8.500	0	0	0
Gevinst ved salg af kapitalandele	4.497	0	0	0
Bevægelse, andre egenkapitalposter	186	798	0	0
Værdireguleringer 31. december	-20.849	-12.897	0	0
<b>Regnskabsmæssig værdi 31. december</b>	<b>38.012</b>	<b>45.964</b>	<b>0</b>	<b>0</b>

Kapitalandele i associerede virksomheder kan specificeres således:

	Ejerandel	Hjemsted
<i>Associerede virksomheder</i>		
Arator A/S	49,9 %	Hellerup
Oreco A/S	30,5 %	Lynge
GateHouse Holding A/S	11,6 %	Nørresundby

**Koncern- og årsregnskab 1. januar - 31. december**
**Noter**
**10 Andre værdipapirer og kapitalandele**

t.kr.	Koncern		
	Private Equity fonde	Private placement	I alt
Regnskabsmæssig værdi 1. januar 2020	269.422	123.561	392.983
Tilgang	0	1.739	1.739
Træk på restforpligtende tilsagn og køb i året	23.539	0	23.539
Distributioner	-56.623	-3.890	-60.513
Realiseret kursgevinst og -tab	0	0	0
Urealiseret kursgevinst og -tab	27.598	14.578	42.176
<b>Regnskabsmæssig værdi 31. december 2020</b>	<b>263.936</b>	<b>135.988</b>	<b>399.924</b>

t.kr.	Moder	
	Private placement	I alt
Regnskabsmæssig værdi 1. januar 2020	36.751	36.751
Tilgang	9.888	9.888
Distributioner	-2.243	-2.243
Urealiseret kursgevinst og -tab	1.552	1.552
<b>Regnskabsmæssig værdi 31. december 2020</b>	<b>45.948</b>	<b>45.948</b>

**11 Kreditinstitutter**

t.kr.	Koncern		Otto Mønstedts Fond	
	2020	2019	2020	2019
Gældsforpligtelserne er indregnet således:				
Kortfristede gældsforpligtelser	29.617	21.647	0	0
	<b>29.617</b>	<b>21.647</b>	<b>0</b>	<b>0</b>

**12 Kontraktlige forpligtelser og eventualposter m.v. (koncern)**
**Private equity-fonde**

Andre værdipapirer og kapitalandele under anlægsaktiver omfatter investeringer i private equity-fonde med en regnskabsmæssig værdi på 264 mio. kr. Koncernen har givet forpligtende tilsagn over for private equity-fonde om yderligere investeringer (rest commitment) for i alt ca. 131 mio. kr. Rest commitment er fordelt på følgende valutaer:

mio.kr.	2020	2019
Valutafordeling af rest commitment		
EUR	114	93
USD	17	18
	<b>131</b>	<b>111</b>



## Koncern- og årsregnskab 1. januar - 31. december

### Noter

#### 12 Kontraktlige forpligtelser og eventualposter m.v. (koncern) (fortsat)

##### Associerede virksomheder

Koncernen har afgivet garanti overfor Oreco A/S' fremtidige drift. Garantien er begrænset til 1,3 mio. kr.

##### Private placements

Koncernen har givet forpligtende tilsagn over for associerede virksomheder om yderligere investeringer (rest commitment) for i alt ca. 6,7 mio. kr.

#### 13 Nærtstående parter

Fondens nærtstående parter omfatter dattervirksomheden Otto Mønsted A/S og dennes dattervirksomheder Otto Mønsted Investment ApS og Otto Mønsted Asset ApS samt Otto Mønsted A/S' associerede virksomheder GateHouse Holding A/S, Arator A/S og Oreco A/S.

Fondens nærtstående parter omfatter endvidere direktør og bestyrelsesmedlemmerne.

Fonden har i året modtaget udbytte fra Otto Mønsted A/S på 66 mio. kr.

Fonden har udbetalt vederlag til bestyrelse og direktion. Ledelsesvederlaget er oplyst i note 4.

Herudover har fonden ikke haft transaktioner med nærtstående parter i året.

#### 14 Ændring i driftskapital

t.kr.	Koncern	
	2020	2019
Ændring i tilgodehavender	-2.419	1.379
Ændring i leverandører og anden gæld	3.852	305
	<u>1.433</u>	<u>1.684</u>

#### 15 Resultatdisponering

t.kr.	Otto Mønstedts Fond	
	2020	2019
<b>Forslag til resultatdisponering</b>		
Vedtægtsmæssig konsolidering, 10 % af årets resultat ekskl. resultat af kapitalandele i dattervirksomhed	1.316	1.248
Overført til frie reserver	15.000	0
Overført til uddelingsramme	55.195	77.235
	<u>71.511</u>	<u>78.483</u>