

Otto Mønstedts Fond

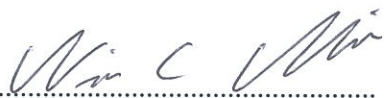
Otto Mønstedts Gade 5, 1571 København V

CVR-nr. 17 55 77 18



Årsrapport 2016

Godkendt den 30. maj 2017



Nina Christiane Movin



Building a better
working world

Indhold

Ledelsespåtegning	2
Den uafhængige revisors revisionspåtegning	3
Ledelsesberetning	5
Oplysninger om fonden	5
Koncernoversigt	5
Hoved- og nøgletal for koncernen	6
Beretning	7
Koncern- og årsregnskab 1. januar - 31. december	11
Resultatopgørelse	11
Balance	12
Fondskapitalopgørelse koncern	14
Fondskapitalopgørelse	14
Pengestrømsopgørelse	15
Noter	16

Ledelsespåtegning

Bestyrelse og direktion har dags dato aflagt årsrapporten for 2016 for Otto Mønstedts Fond.

Årsrapporten er aflagt i overensstemmelse med årsregnskabsloven.

Det er vores opfattelse, at koncernregnskabet og årsregnskabet giver et retvisende billede af koncernens og fondens aktiver, passiver og finansielle stilling pr. 31. december 2016 samt af resultatet af koncernens og fondens aktiviteter og pengestrømme for regnskabsåret 1. januar - 31. december 2016.

Det er endvidere vores opfattelse, at ledelsesberetningen indeholder en retvisende redegørelse for de forhold, beretningen omhandler.

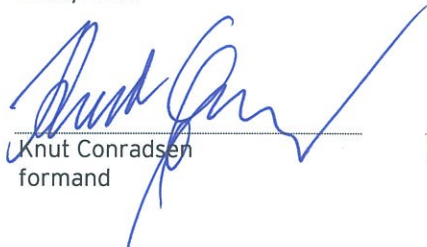
København, den 29. marts 2017

Direktion:



Nina Christiane Movin

Bestyrelse:



Knut Conradsen
formand



Bent Larsen



Bo Stærmosé

Den uafhængige revisors revisionspåtegning

Til kapitalejerne i Otto Mønstedts Fond

Konklusion

Vi har revideret koncernregnskabet og årsregnskabet for Otto Mønstedts Fond for regnskabsåret 1. januar - 31. december 2016, der omfatter resultatopgørelse, balance, egenkapitalopgørelse og noter, herunder anvendt regnskabspraksis, for såvel koncernen som selskabet samt pengestrømsopgørelse for koncernen. Koncernregnskabet og årsregnskabet udarbejdes efter årsregnskabsloven.

Det er vores opfattelse, at koncernregnskabet og årsregnskabet giver et retvisende billede af koncernens og selskabets aktiver, passiver og finansielle stilling pr. 31. december 2016 samt af resultatet af koncernens og selskabets aktiviteter og koncernens pengestrømme for regnskabsåret 1. januar - 31. december 2016 i overensstemmelse med årsregnskabsloven.

Grundlag for konklusion

Vi har udført vores revision i overensstemmelse med internationale standarder om revision og de yderligere krav, der er gældende i Danmark. Vores ansvar ifølge disse standarder og krav er nærmere beskrevet i revisionspåtegningens afsnit "Revisors ansvar for revisionen af koncernregnskabet og årsregnskabet". Vi er uafhængige af koncernen i overensstemmelse med internationale etiske regler for revisorer (IESBA's Etiske regler) og de yderligere krav, der er gældende i Danmark, ligesom vi har opfyldt vores øvrige etiske forpligtelser i henhold til disse regler og krav. Det er vores opfattelse, at det opnåede revisionsbevis er tilstrækkeligt og egnet som grundlag for vores konklusion.

Ledelsens ansvar for koncernregnskabet og årsregnskabet

Ledelsen har ansvaret for udarbejdelsen af et koncernregnskab og et årsregnskab, der giver et retvisende billede i overensstemmelse med årsregnskabsloven. Ledelsen har endvidere ansvaret for den interne kontrol, som ledelsen anser for nødvendig for at udarbejde et koncernregnskab og et årsregnskab uden væsentlig fejlinformation, uanset om denne skyldes besvigelser eller fejl.

Ved udarbejdelsen af koncernregnskabet og årsregnskabet er ledelsen ansvarlig for at vurdere koncernens og selskabets evne til at fortsætte driften; at oplyse om forhold vedrørende fortsat drift, hvor dette er relevant; samt at udarbejde koncernregnskabet og årsregnskabet på grundlag af regnskabsprincippet om fortsat drift, medmindre ledelsen enten har til hensigt at likvidere koncernen eller selskabet, indstille driften eller ikke har andet realistisk alternativ end at gøre dette.

Revisors ansvar for revisionen af koncernregnskabet og årsregnskabet

Vores mål er at opnå høj grad af sikkerhed for, om koncernregnskabet og årsregnskabet som helhed er uden væsentlig fejlinformation, uanset om denne skyldes besvigelser eller fejl, og at afgive en revisionspåtegning med en konklusion. Høj grad af sikkerhed er et højt niveau af sikkerhed, men er ikke en garanti for, at en revision, der udføres i overensstemmelse med internationale standarder om revision og de yderligere krav, der er gældende i Danmark, altid vil afdække væsentlig fejlinformation, når sådan findes. Fejlinformationer kan opstå som følge af besvigelser eller fejl og kan betragtes som væsentlige, hvis det med rimelighed kan forventes, at de enkeltvis eller samlet har indflydelse på de økonomiske beslutninger, som regnskabsbrugerne træffer på grundlag af koncernregnskabet og årsregnskabet.

Som led i en revision, der udføres i overensstemmelse med internationale standarder om revision og de yderligere krav, der er gældende i Danmark, foretager vi faglige vurderinger og opretholder professionel skepsis under revisionen. Herudover:

- Identificerer og vurderer vi risikoen for væsentlig fejlinformation i koncernregnskabet og årsregnskabet, uanset om denne skyldes besvigelser eller fejl, udformer og udfører revisionshandlinger som reaktion på disse risici samt opnår revisionsbevis, der er tilstrækkeligt og egnet til at danne grundlag for vores konklusion. Risikoen for ikke at opdage væsentlig fejlinformation forårsaget af besvigelser er højere end ved væsentlig fejlinformation forårsaget af fejl, idet besvigelser kan omfatte sammensværgelser, dokumentfalsk, bevidste udeladelser, vildledning eller tilsidesættelse af intern kontrol.

Den uafhængige revisors revisionspåtegning

- ▶ Opnår vi forståelse af den interne kontrol med relevans for revisionen for at kunne udforme revisionsbehandlinger, der er passende efter omstændighederne, men ikke for at kunne udtrykke en konklusion om effektiviteten af koncernens og selskabets interne kontrol.
- ▶ Tager vi stilling til, om den regnskabspraksis, som er anvendt af ledelsen, er passende, samt om de regnskabsmæssige skøn og tilknyttede oplysninger, som ledelsen har udarbejdet, er rimelige.
- ▶ Konkluderer vi, om ledelsens udarbejdelse af koncernregnskabet og årsregnskabet på grundlag af regnskabsprincippet om fortsat drift er passende, samt om der på grundlag af det opnåede revisionsbevis er væsentlig usikkerhed forbundet med begivenheder eller forhold, der kan skabe betydelig tvivl om koncernens og selskabets evne til at fortsætte driften. Hvis vi konkluderer, at der er en væsentlig usikkerhed, skal vi i vores revisionspåtegning gøre opmærksom på oplysninger herom i koncernregnskabet og årsregnskabet eller, hvis sådanne oplysninger ikke er tilstrækkelige, modificere vores konklusion. Vores konklusion er baseret på det revisionsbevis, der er opnået frem til datoen for vores revisionspåtegning. Fremtidige begivenheder eller forhold kan dog medføre, at koncernen og selskabet ikke længere kan fortsætte driften.
- ▶ Tager vi stilling til den samlede præsentation, struktur og indhold af koncernregnskabet og årsregnskabet, herunder noteoplysningerne, samt om koncernregnskabet og årsregnskabet afspejler de underliggende transaktioner og begivenheder på en sådan måde, at der gives et retvisende billede heraf.
- ▶ Opnår vi tilstrækkeligt og egnet revisionsbevis for de finansielle oplysninger for virksomhederne eller forretningsaktiviteterne i koncernen til brug for at udtrykke en konklusion om koncernregnskabet. Vi er ansvarlige for at lede, føre tilsyn med og udføre koncernrevisionen. Vi er eneansvarlige for vores revisionskonklusion.

Vi kommunikerer med den øverste ledelse om bl.a. det planlagte omfang og den tidsmæssige placering af revisionen samt betydelige revisionsmæssige observationer, herunder eventuelle betydelige mangler i intern kontrol, som vi identificerer under revisionen.

Udtalelse om ledelsesberetningen

Ledelsen er ansvarlig for ledelsesberetningen.

Vores konklusion om koncernregnskabet og årsregnskabet omfatter ikke ledelsesberetningen, og vi udtrykker ingen form for konklusion med sikkerhed om ledelsesberetningen.

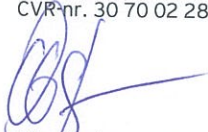
I tilknytning til vores revision af koncernregnskabet og årsregnskabet er det vores ansvar at læse ledelsesberetningen og i den forbindelse overveje, om ledelsesberetningen er væsentligt inkonsistent med koncernregnskabet eller årsregnskabet eller vores viden opnået ved revisionen eller på anden måde synes at indeholde væsentlig fejlinformation.

Vores ansvar er derudover at overveje, om ledelsesberetningen indeholder krævede oplysninger i henhold til årsregnskabsloven.


Baseret på det udførte arbejde er det vores opfattelse, at ledelsesberetningen er i overensstemmelse med koncernregnskabet og årsregnskabet og er udarbejdet i overensstemmelse med årsregnskabslovens krav. Vi har ikke fundet væsentlig fejlinformation i ledelsesberetningen.

København, den 29. marts 2017

ERNST & YOUNG
Godkendt Revisionspartnerselskab
CVR-nr. 30 70 02 28



Ole Hedemann
statsaut. revisor



Anders Flymer-Dindler
statsaut. revisor

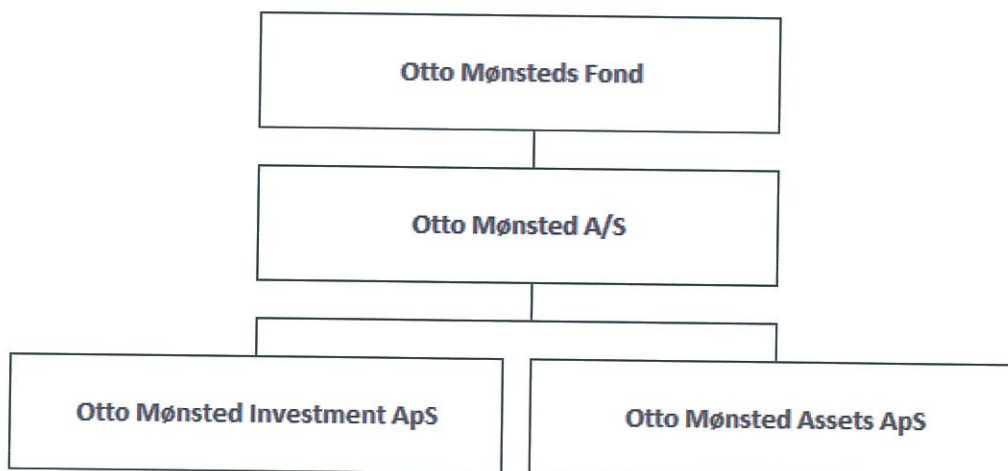
Ledelsesberetning

Oplysninger om fonden

Navn	Otto Mønstedts Fond
Adresse	Otto Mønstedts Gade 5,
Postnr. by	1571 København V
CVR-nr.	17 55 77 18
Stiftet	18. juni 1934
Hjemstedskommune	København
Regnskabsår	1. januar - 31. december
Telefon	39 62 08 11
Bestyrelse	Knut Conradsen, formand Bent Larsen Bo Stærmosé
Direktion	Nina Christiane Movin
Revision	Ernst & Young Godkendt Revisionspartnerselskab Osvald Helmuths Vej 4, 2000 Frederiksberg

Koncernoversigt

Følgende selskaber indgik i Otto Mønstedts Fond Koncernen pr. 31. december 2016. Ejerandelene er 100 %, medmindre andet er angivet.



Ledelsesberetning

Hoved- og nøgletal for koncernen

mio. DKK	2016	2015	2014	2013	2012
Hovedtal					
Resultat før administrationsomkostninger	33	90	-	-	-
Resultat af ordinær primær drift	26	84	-	-	-
Resultat af finansielle omkostninger	-3	-5	-	-	-
Årets resultat	22	79	-	-	-
Finansielle anlægsaktiver	434	449	-	-	-
Omsætningsaktiver	330	317	-	-	-
Aktiver i alt	764	766	-	-	-
Fondskapital	651	664	-	-	-
Langfristede forpligtelser	40	50	-	-	-
Kortfristede forpligtelser	72	53	-	-	-
Pengestrøm fra drift	-43	-30	-	-	-
Pengestrøm til investering	-30	76	-	-	-
Pengestrøm fra finansiering	-10	-5	-	-	-
Pengestrøm i alt	-40	71	-	-	-
Nøgletal					
Overskudsgrad	81,0%	94,2%	-	-	-
Bruttomargin	102,4%	100,3%	-	-	-
Likviditetsgrad	455,0%	603,5	-	-	-
Cash Conversion Ratio	-1,65	-0,36	-	-	-
Soliditetsgrad	85,3%	86,6%	-	-	-
Egenkapitalforrentning	3,4%	23,9%	-	-	-
Gennemsnitligt antal fuldtidsbeskæftigede	3	3	-	-	-

De i hoved- og nøgletaloversigten anførte nøgletal er beregnet således:

Overskudsgrad	$\frac{\text{Driftsresultat (EBIT)} \times 100}{\text{Nettoomsætning}}$
Bruttomargin	$\frac{\text{Bruttoresultat} \times 100}{\text{Nettoomsætning}}$
Likviditetsgrad	$\frac{\text{Kortfristede aktiver} \times 100}{\text{kortfristede forpligtelser}}$
Cash Conversion Ratio	$\frac{\text{Frit cash flow før akquisitioner} \times 100}{\text{Driftsresultat (EBIT)}}$
Soliditetsgrad	$\frac{\text{Egenkapital ekskl. minoritetsint., ultimo} \times 100}{\text{Passiver i alt, ultimo}}$
Resultat til analyseformål	Resultat efter skat med fradrag af minoritetsinteressers andel heraf
Egenkapitalforrentning	$\frac{\text{Årets resultat efter skat ekskl. minoritetsint.} \times 100}{\text{Gennemsnitlig egenkapital ekskl. minoritetsint.}}$

Ledelsesberetning

Beretning

Fondens væsentligste aktiviteter

Otto Mønstedts Fond er en erhvervsdrivende fond, der som sit hovedformål har at bidrage til udviklingen af Danmarks handel og industri. Dette er fastlagt i fondens fundats.

Det regnskabsmæssige resultat

Årets resultat på 22.447 t. kr. er efter bestyrelsens opfattelse acceptabelt. Den samlede fondskapital pr. 31. december 2016 udgør 651.249 t. kr. mod 663.602 t. kr. i 2015.

Fondens kapitalandele i Otto Mønsted A/S måles til indre værdi svarende til egenkapitalen i Otto Mønsted A/S, og fondens øvrige værdipapirer måles til dagsværdi ultimo 2016.

Fondens uddelingspolitik

Otto Mønstedts Fond støtter følgende formål:

1. Meritgivende studieophold eller praktikophold i udlandet af et eller to semestres varighed for ingeniørstuderende fra DTU og AAU samt for cand. merc. studerende fra CBS.
2. Projektsamarbejde i udlandet mellem studerende fra DTU og CBS i forbindelse med meritgivende udlandsophold af et eller to semestres varighed.
3. Kongresdeltagelse i udlandet for videnskabeligt personale inklusive ph.d. studerende og postdocs fra DTU, AAU (ingeniøruddannelserne) og CBS.
4. Forskningsophold i udlandet af kortere varighed for videnskabeligt personale inklusive ph.d. studerende og postdocs fra DTU, AAU (ingeniøruddannelserne) og CBS.
5. Udenlandske gæsteprofessorater ved DTU og CBS.
6. Særlige formål til fremme af Danmarks handel og industri eller i øvrigt til ære for Danmark.

Årets uddelinger

2016 var 100 året for Otto Mønstedts død. I den forbindelse uddelte fonden ekstraordinært 10 mio. kr. til DTU til støtte af opførelsen yderligere af gæsteprofessorboliger i Otto Mønsted Residence, og ligeledes 10 mio. kr. til CBS kollegium i Nimbusparken.

Årets uddelinger fordeler sig på følgende hovedkategorier:

	kr.	2016
1	Meritgivende studieophold eller -praktikophold i udlandet	2.266.950
2	Projektsamarbejde i udlandet	0
3	Deltagelse i kongresser	5.534.726
4	Forskningsophold i udlandet	2.025.323
5	Udenlandske gæsteprofessorater	3.003.000
6	Særlige formål	22.853.070
		<hr/> <hr/> 35.683.069

I årsberetningen for 2016 samt på fondens hjemmeside www.ottomoensted.dk findes yderligere oplysninger. Her er også fondens elektroniske ansøgningsproces beskrevet.

Ledelsesberetning

Beretning

Redegørelse for god Fondsledelse

Fondens bestyrelse søger til stadighed at sikre, at fondens ledelse og kontrolsystemer er effektive, hensigtsmæssige og velfungerende.

En række interne politikker og procedurer er vedtaget og vedligeholdes løbende med henblik på at sikre en hensigtsmæssig og passende styring af fonden og fondens koncern.

Komiteén for god Fondsledelse offentliggjorde i december 2014 Anbefalinger for god Fondsledelse.

Det overordnede mål med Anbefalingerne for god Fondsledelse er at bidrage til, at bestyrelsen varetager fondens formål og interesser, og forvalter fonden i overensstemmelse med god skik for ledelse af erhvervsdrivende fonde.

Bestyrelsen ønsker at sikre, at fondens aktivitets- og uddelingsformål fremmes mest muligt, og at direktionen og eventuelle øvrige medarbejdere i den daglige drift alene varetager fondens interesser.

Bestyrelsen varetager endvidere fondens interesser i forhold til fondens dattervirksomheder, blandt andet ved udøvelsen af aktivt ejerskab i disse.

Bestyrelsen ønsker gennem kompetent og professionel ledelse af fonden at sikre stifters vilje, fondens vedtægt og den til enhver tid gældende lovgivning.

Anbefalingerne medvirker til gennemsigtighed og åbenhed omkring bestyrelsens arbejde og bidrager til at sikre grundlaget for god ledelse af erhvervsdrivende fonde.

Der er 16 anbefalinger. Anbefalingerne for god Fondsledelse af december 2014 kan rekvireres på Komiteén for god Fondsledelses hjemmeside:

<https://godfondsledelse.dk/sites/default/files/anbefalingerforgodfondsledelse.pdf>

Bortset fra det nedenfor anførte, følger fonden samtlige anbefalinger tilpasset fondens størrelse og aktivitet.

Fravigelse fra Anbefalinger

Fonden har besluttet at fravige Anbefalingerne og dermed at indrette sig anderledes på følgende områder:

Anbefaling	Således har fonden indrettet sig og begrundelse herfor
<p>▶ Det anbefales, at bestyrelsens medlemmer som minimum udpeges for en periode på to år og maksimalt for en periode på fire år</p>	<p>Medlemmerne i Otto Mønstedts Fond udpeges for 9 år med mulighed for genvalg. Baggrunden for den forholdsvis lange udpegningsperiode er, at bestyrelsen er en arbejdende bestyrelse, hvor behandlingen af ansøgninger kræver meget specialiserede kompetencer inden for det teknisk-naturvidenskabelige fagområde og det merkantile fagområde.</p>
<p>▶ Det anbefales, at der i årsregnskabet gives oplysning om det samlede vederlag, hvert medlem af bestyrelsen og en eventuel direktion modtager fra den erhvervsdrivende fond og fra andre virksomheder i koncernen.</p>	<p>Vederlag til fondens direktion og bestyrelse oplyses samlet i overensstemmelse med kravene i årsregnskabsloven.</p>

Ledelsesberetning

Beretning

Bestyrelsens sammensætning m.v.

Bestyrelse	Indtrådt pr.	Udløb af valgperiode	Uafhængighed	Køn
Knut Conradsen, formand	1. januar 2011	Senest genvalgt pr. 1. januar 2015, udløb 2017	Uafhængig	M
Bent Larsen	1. januar 2000	Senest genvalgt pr. 1. januar 2009, udløb 2017	Bestyrelsesmedlem i over 12 år	M
Bo Stærmosé	1. januar 2011	Senest genvalgt pr. 1. januar 2013, udløb 2021	Uafhængig	M

Øvrige ledelseshverv m.v.

Knut Conradsen

- ▶ Otto Mønsted A/S, næstformand for bestyrelsen
- ▶ Poul V. Andersens Fond, medlem af bestyrelsen

Bent Larsen

- ▶ Otto Mønsted A/S, formand for bestyrelsen
- ▶ QTOO International A/S, formand for bestyrelsen
- ▶ A/S Buddinge Torv 1 Boligdel, formand for bestyrelsen
- ▶ Husumparken 2005 A/S, formand for bestyrelsen
- ▶ Laby-Renten A/S, medlem af bestyrelsen
- ▶ Ryby A/S, medlem af bestyrelsen
- ▶ Konsul Aksel Nielsens Fond, medlem af bestyrelsen.

Bo Stærmosé

- ▶ IndustriPension Holding A/S, medlem af bestyrelsen
- ▶ Industriens Pensionsforsikring A/S, medlem af bestyrelsen
- ▶ Syddansk EU-kontor, medlem af bestyrelsen
- ▶ Fionia Fond, formand for bestyrelsen
- ▶ Juliana Holding A/S, formand for bestyrelsen
- ▶ Juliana A/S, formand for bestyrelsen
- ▶ Juliana Ejendomme A/S, formand for bestyrelsen
- ▶ Otto Mønsted A/S, medlem af bestyrelsen
- ▶ Syddansk Vækstforum, medlem af bestyrelsen
- ▶ Umove A/S, medlem af bestyrelsen.

- ▶ Artha Transport A/S, medlem af bestyrelsen
- ▶ Cargo Air A/S, medlem af bestyrelsen
- ▶ Corps Consulaire, medlem af bestyrelsen

Begivenheder efter regnskabsårets udløb

Der er ikke efter regnskabsårets udløb indtrådt begivenheder, der har væsentlig indflydelse på årsregnskabet for 2016.

Koncern- og årsregnskab 1. januar - 31. december

Resultatopgørelse

t.kr.	Koncern		Otto Mønstedts Fond	
	2016	2015	2016	2015
Indtægter				
Resultat af kapitalandele i dattervirksomhed	0	0	18.855	68.828
2 Resultat af aktieinvesteringer	2.555	-5.811	0	0
3 Resultat af anlægsinvesteringer i andre værdipapirer og kapitalandele	29.464	95.098	4.796	11.462
Andre driftsindtægter	779	298	281	50
Resultat før administrationsomkostninger	32.798	89.585	23.932	80.340
4 Administrationsomkostninger	-6.878	-5.473	-1.485	-1.203
Resultat af primær drift	25.920	84.112	22.447	79.137
5 Finansielle omkostninger	-3.473	-4.975	0	0
Resultat før skat	22.447	79.137	22.447	79.137
6 Skat af årets resultat	0	0	0	0
Årets resultat	22.447	79.137	22.447	79.137

Koncern- og årsregnskab 1. januar - 31. december
Balance

Note	t.kr.	Koncern		Otto Mønstedts Fond	
		2016	2015	2016	2015
		AKTIVER			
		Materielle anlægsaktiver			
7	Andre anlæg, driftsmateriel og inventar	336	65	0	0
		<u>336</u>	<u>65</u>	<u>0</u>	<u>0</u>
		Finansielle anlægsaktiver			
8	Kapitalandele i dattervirksomhed	0	0	533.971	540.116
9	Kapitalandele i associerede virksomheder	24.206	22.334	0	0
	Tilgodehavender hos associerede selskaber	5.004	12.803	0	0
10	Andre værdipapirer og kapitalandele	404.407	413.853	0	0
		<u>433.617</u>	<u>448.990</u>	<u>533.971</u>	<u>540.116</u>
	Anlægsaktiver i alt	<u>433.953</u>	<u>449.055</u>	<u>533.971</u>	<u>540.116</u>
		Omsætningsaktiver			
	Tilgodehavende udbytteskat	3.278	1.585	1.735	1.145
	Andre tilgodehavender	1.042	556	349	350
		<u>4.320</u>	<u>2.141</u>	<u>2.084</u>	<u>1.495</u>
	Andre værdipapirer og kapitalandele	<u>283.309</u>	<u>232.963</u>	<u>134.447</u>	<u>119.965</u>
	Likvide beholdninger	<u>41.931</u>	<u>81.983</u>	<u>2.490</u>	<u>3.763</u>
	Omsætningsaktiver i alt	<u>329.560</u>	<u>317.087</u>	<u>139.021</u>	<u>125.223</u>
	AKTIVER I ALT	<u><u>763.513</u></u>	<u><u>766.142</u></u>	<u><u>672.992</u></u>	<u><u>665.339</u></u>

Koncern- og årsregnskab 1. januar - 31. december

Balance

Note	t.kr.	Koncern		Otto Mønstedts Fond	
		2016	2015	2016	2015
		PASSIVER			
		Fondskapital			
		60.345	60.345	60.345	60.345
		49.190	48.831	49.190	48.831
		0	0	494.116	494.116
		494.116	494.116	0	0
		47.598	60.310	47.598	60.310
		<u>651.249</u>	<u>663.602</u>	<u>651.249</u>	<u>663.602</u>
		Gældsforpligtelser			
		Langfristede gældsforpligtelser			
11	Kreditinstitutter	39.834	50.000	0	0
		<u>39.834</u>	<u>50.000</u>	<u>0</u>	<u>0</u>
		Kortfristede gældsforpligtelser			
11	Kreditinstitutter	50.000	50.000	0	0
	Leverandører af varer og tjenesteydelser	297	325	0	0
	Skyldige uddelinger	21.644	1.670	21.644	1.670
	Anden gæld	489	545	99	67
		<u>72.430</u>	<u>52.540</u>	<u>21.743</u>	<u>1.737</u>
	Gældsforpligtelser i alt	<u>112.264</u>	<u>102.540</u>	<u>21.743</u>	<u>1.737</u>
	PASSIVER I ALT	<u>763.513</u>	<u>766.142</u>	<u>672.992</u>	<u>665.339</u>

- 1 Anvendt regnskabspraksis
- 12 Kontraktlige forpligtelser og eventualposter m.v.
- 13 Nærtstående parter
- 14 Ændring i driftskapital
- 15 Resultatdisponering

Koncern- og årsregnskab 1. januar - 31. december

Fondskapitalopgørelse koncern

t.kr.	Grund kapital	Reserve-fond	Overført resultat	Uddelings-ramme	I alt
Saldo 1. januar 2016	60.345	48.831	494.116	60.310	663.602
Årets uddelinger	0	0	0	-35.683	-35.683
Annullerede og tilbagebetalte be- villinger	0	0	0	883	883
Overført, jf. resultat-disponering	0	359	0	22.088	22.447
Saldo 31. december 2016	60.345	49.190	494.116	47.598	651.249

Foreslået udbytte i Otto Mønsted A/S på 18.855 t.kr. er overført til uddelingsrammen.

Fondskapitalopgørelse

t.kr.	Grund kapital	Reserve-fond	Overført resultat	Reserve for netto-opskrivning efter den indre værdis metode	Uddelings-ramme	I alt
Saldo 1. januar 2016	60.345	48.831	0	494.116	60.310	663.602
Årets uddelinger	0	0	0	0	-35.683	-35.683
Annullerede og tilbagebetalte be- villinger	0	0	0	0	883	883
Overført, jf. resultat-disponering	0	359	0	0	22.088	22.447
Saldo 31. december 2016	60.345	49.190	0	494.116	47.598	651.249

Foreslået udbytte i Otto Mønsted A/S på 18.855 t.kr. er overført til uddelingsrammen.

Koncern- og årsregnskab 1. januar - 31. december

Pengestrømsopgørelse

Note	t.DKK	Koncern	
		2016	2015
	Årets resultat	22.447	79.137
	Årets uddelinger	-34.800	-13.564
	Reguleringer af ikke-likvide driftsposter	-15.394	-45.979
	Pengestrøm fra primær drift før ændring i driftskapital	-27.747	19.594
14	Ændring i driftskapital	-15.390	-49.124
	Pengestrøm fra primær drift	-43.137	-29.530
	Betalt udbytteskat	-2.352	-1.576
	Pengestrøm fra driftsaktivitet	-45.489	-31.106
	Køb af materielle aktiver	-340	-16
	Salg af materielle aktiver	60	0
	Køb af værdipapirer	-96.543	-75.257
	Salg af værdipapirer	112.426	182.310
	Pengestrøm til investeringsaktivitet	-29.886	75.931
	Forøgelse/reduktion af gæld til kreditinstitutter	-10.166	-5.100
	Pengestrøm fra finansieringsaktivitet	-10.166	-5.100
	Årets pengestrøm	-40.052	70.831
	Likvider, primo	81.983	11.107
	Likvider, ultimo	41.931	81.983

Pengestrømsopgørelsen kan ikke direkte udledes af koncernregnskabet's øvrige bestanddele.

Koncern- og årsregnskab 1. januar - 31. december

Noter

1 Anvendt regnskabspraksis

Årsrapporten for Otto Mønstedts Fond for 2016 er aflagt i overensstemmelse med årsregnskabslovens bestemmelser for klasse C-virksomheder (mellem).

Opstillingsformen for resultatopgørelsen og balancen er tilpasset fondens aktivitet.

Som følge af præciseringer i årsregnskabsloven gældende for regnskabsår som starter 1. januar 2015 eller senere, er beløb afsat af bestyrelsen til uddeling i det efterfølgende år i regnskabet for 2015 reklassificeret til fondskapitalen.

Koncernregnskab

Koncernregnskabet omfatter modervirksomheden Otto Mønstedts Fond og dattervirksomheder, hvori Otto Mønstedts Fond direkte eller indirekte besidder mere end 50 % af stemmerettighederne eller på anden måde har bestemmende indflydelse. Virksomheder, hvori koncernen besidder mellem 20 % og 50 % af stemmerettighederne og udøver betydelig, men ikke bestemmende indflydelse, betragtes som associerede virksomheder.

Koncernregnskabet er udarbejdet som et sammendrag af modervirksomhedens og de enkelte dattervirksomheders regnskaber opgjort efter koncernens regnskabspraksis, elimineret for koncerninterne indtægter og omkostninger, aktiebesiddelser, interne mellemværender og udbytter samt realiserede og urealiserede fortjenester ved transaktioner mellem de konsoliderede virksomheder.

I koncernregnskabet indregnes dattervirksomhedernes regnskabsposter 100 %.

Omregning af fremmed valuta

Transaktioner i fremmed valuta omregnes ved første indregning til transaktionsdagens kurs. Valutakursdifferencer, der opstår mellem transaktionsdagens kurs og kursen på betalingsdagen, indregnes i resultatopgørelsen som en finansiel post.

Tilgodehavender, gæld og andre monetære poster i fremmed valuta omregnes til balancedagens valutakurs. Forskellen mellem balancedagens kurs og kursen på tidspunktet for tilgodehavendets eller gældsforpligtelsens opståen eller indregning i seneste årsregnskab indregnes i resultatopgørelsen under finansielle indtægter og omkostninger.

Udenlandske dattervirksomheder og associerede virksomheder anses for at være selvstændige enheder. Resultatopgørelserne omregnes til en gennemsnitlig valutakurs for måneden, og balanceposterne omregnes til balancedagens valutakurser. Kursdifferencer, opstået ved omregning af udenlandske dattervirksomheders egenkapital ved årets begyndelse til balancedagens valutakurser og ved omregning af resultatopgørelser fra gennemsnitskurser til balancedagens valutakurser, indregnes direkte i egenkapitalen.

Kursregulering af mellemværender med selvstændige udenlandske dattervirksomheder, der anses for en del af den samlede investering i dattervirksomheden, indregnes direkte i egenkapitalen. Tilsvarende indregnes valutakursgevinster og -tab på lån og afledte finansielle instrumenter indgået til kurssikring af udenlandske dattervirksomheder direkte i egenkapitalen.

Ved indregning af udenlandske dattervirksomheder, der er integrerede enheder, omregnes monetære poster til balancedagens kurs. Ikke-monetære poster omregnes til kursen på anskaffelsestidspunktet el

Koncern- og årsregnskab 1. januar - 31. december

Noter

1 Anvendt regnskabspraksis (fortsat)

ler på tidspunktet for efterfølgende op- eller nedskrivning af aktivet. Resultatopgørelsens poster omregnes til transaktionsdagens kurs, idet poster afledt af ikke-monetære poster dog omregnes til historiske kurser for den ikke-monetære post.

Resultatopgørelse

Finansielle indtægter og omkostninger

Finansielle indtægter og omkostninger indregnes i resultatopgørelsen med de beløb, der vedrører regnskabsåret. Finansielle indtægter og omkostninger omfatter renteindtægter og -omkostninger, realiserede kursgevinster og -tab vedrørende værdipapirer.

Administrationsomkostninger

Administrationsomkostninger omfatter omkostninger til den daglige administration, vedligeholdelse af Otto Mønstedts gravsted, depotgebyrer, bestyrelshonorar og revision.

Skat af årets resultat og udskudt skat

Årets skat, som består af årets aktuelle skat og forskydning i udskudt skat, indregnes i resultatopgørelsen. Ved opgørelsen af den skattepligtige indkomst foretages fradrag for uddelinger og konsolidering samt skattemæssige hensættelser til fremtidige uddelinger.

Skattelovgivningen tillader skattemæssigt fradrag for hensættelse til senere uddeling. Dette betyder, at fonden kan reducere en eventuel skattepligtig positiv indkomst til nul ved i opgørelsen af den skattepligtige indkomst af foretage indregning af en skattemæssig hensættelse til senere uddeling. Den skattemæssige hensættelse til senere uddeling tillades ikke indregnet regnskabsmæssigt, hvorfor der opstår en udskudt skatteforpligtelse herpå. Den udskudte skatteforpligtelse indregnes ikke i årsregnskabet, idet det ikke anses for værende sandsynligt, at den kommer til beskattning som følge af, at det er fondens hensigt fortsat at uddele alle sine midler i overensstemmelse med fondens formål. Sådanne uddelinger er fradragsberettigede i fondens skattepligtige indkomst og vil således medføre, at fonden ikke vil ifalde skattepligt i fremtiden.

Resultatdisponering

Fondens resultatdisponering viser, hvordan fondens regnskabsmæssige resultat er disponeret med hensyn til uddelinger samt vedtægtsmæssig konsolidering.

Balance

Kapitalandele i dattervirksomhed

Kapitalandele i dattervirksomhed måles til den forholdsmæssige andel af dattervirksomhedens indre værdi opgjort efter fondens regnskabspraksis.

Nettoopskrivning af kapitalandele i dattervirksomhed vises som reserve for nettoopskrivning efter den indre værdis metode i egenkapitalen i det omfang, den regnskabsmæssige værdi overstiger kostprisen.

Udbytter fra dattervirksomhed, der forventes vedtaget inden godkendelsen af årsrapporten for Otto Mønstedts Fond, bindes ikke på reserve for nettoopskrivning efter indre værdis metode.

Værdipapirer

Værdipapirer, omfattende børsnoterede aktier og obligationer måles til dagsværdi, svarende til balancedagens børskurser.

Koncern- og årsregnskab 1. januar - 31. december

Noter

1 Anvendt regnskabspraksis (fortsat)

Andre tilgodehavender

Andre tilgodehavender omfatter renter, der tilskrives i næste regnskabsår, m.v.

Likvider

Likvider omfatter likvide beholdninger og kortfristede værdipapirer med en løbetid under 3 måneder, og som uden hindring kan omsættes til likvide beholdninger, og hvorpå der kun er ubetydelige risici for værdiændringer.

Fondskapital

Fondskapitalen er opdelt i en grundfond og reservefond i overensstemmelse med fondens fundats.

Uddelingsramme

Uddelingsrammen omfatter beløb som i henhold til fondens fundats er disponeret til anvendelse til uddeling i det kommende år.

Skyldige uddelinger

Posten indeholder uddelinger, der juridisk er bevilget til navngivne modtagere, men som endnu ikke er udbetalt til modtager.

Pengestrømsopgørelse

Pengestrømsopgørelsen viser koncernens pengestrømme fordelt på drifts-, investerings- og finansieringsaktivitet for året, årets forskydning i likvider og koncernens likvider ved årets begyndelse og slutning.

Likviditetsvirkningen af køb og salg af virksomheder vises separat under pengestrømme fra investeringsaktivitet. I pengestrømsopgørelsen indregnes pengestrømme vedrørende købte virksomheder fra anskaffelsestidspunktet, og pengestrømme vedrørende solgte virksomheder indregnes frem til salgstidspunktet.

Pengestrøm fra driftsaktivitet

Pengestrømme fra driftsaktivitet opgøres som koncernens andel af resultatet reguleret for ikke-kontante driftsposter, ændring i driftskapital og betalt selskabsskat.

Pengestrøm fra investeringsaktivitet

Pengestrømme fra investeringsaktivitet omfatter betaling i forbindelse med køb og salg af virksomheder og aktiviteter samt køb og salg af immaterielle, materielle og finansielle aktiver.

Pengestrøm fra finansieringsaktivitet

Pengestrømme fra finansieringsaktivitet omfatter ændringer i størrelse eller sammensætning af koncernens aktiekapital og omkostninger forbundet hermed samt optagelse af lån, afdrag på rentebærende gæld og betaling af udbytte til selskabsdeltagere.

Koncern- og årsregnskab 1. januar - 31. december
Noter

t.kr.	Koncern		Otto Mønstedts Fond	
	2016	2015	2016	2015
2	Resultat af kapitalandele i associerede virksomheder			
	Resultat af kapitalandele i associerede virksomheder/Egenkapitalposter			
	2.747	1.599	0	0
	Af- og nedskrivninger af goodwill, associerede virksomheder			
	-876	-876	0	0
	Renteindtægter, associerede virksomheder			
	685	874	0	0
	Nedskrivninger af lån til associerede virksomheder			
	0	-4.339	0	0
	Nedskrivninger af kapitalandele i associerede virksomheder			
	0	-3.960	0	0
	Gevinst ved salg af kapitalandele			
	0	800	0	0
	Andel af øvrige egenkapitalposter i associerede virksomheder			
	19	34	0	0
	Andre omkostninger			
	-20	57	0	0
	<u>2.555</u>	<u>-5.811</u>	<u>0</u>	<u>0</u>
3	Resultat af anlægsinvesteringer i andre værdipapirer og kapitalandele			
	Udbytte			
	11.727	1.909	7.892	0
	Kursgevinst/tab			
	15.074	88.513	-4.465	10.378
	Renteindtægter af obligationer			
	2.563	3.114	1.371	1.079
	Øvrige renteindtægter			
	100	1.562	-2	5
	<u>29.464</u>	<u>95.098</u>	<u>4.796</u>	<u>11.462</u>
4	Administrationsomkostninger			
	Personaleomkostninger			
	3.777	3.472	850	682
	Vedligeholdelse af Otto Mønstedts gravsted			
	38	38	38	38
	Øvrige administrationsomkostninger			
	3.063	1.963	597	483
	<u>6.878</u>	<u>5.473</u>	<u>1.485</u>	<u>1.203</u>
	Personaleomkostninger indgår i administrationsomkostninger således;			
	Gager og lønninger			
	2.576	2.449	549	481
	Sociale ydelser			
	7	10	1	1
	Bestyrelseshonorar			
	1.194	1.013	300	200
	<u>3.777</u>	<u>3.472</u>	<u>850</u>	<u>682</u>

Det samlede vederlag til fondens direktion og bestyrelse og dennes dattervirksomheder udgør 2.532 t.kr. i 2016 (2015: 2.244 t.kr.).

Koncern- og årsregnskab 1. januar - 31. december
Noter

t.kr.	Koncern		Otto Mønstedts Fond	
	2016	2015	2016	2015
5	Finansielle omkostninger			
Renteomkostninger til kreditinstitutter	3.471	3.879	0	0
Kurstab på obligationer	0	770	0	0
Valutakursgevinst/-tab	0	153	0	0
Ejfradragsberettigede renter	1	0	0	0
Øvrige finansielle omkostninger	1	173	0	0
	<u>3.473</u>	<u>4.975</u>	<u>0</u>	<u>0</u>

6 Skat af årets resultat

Beregnet indkomstskat for 2016 udgør 0 kr. (2015: 0 kr.). Der er ikke betalt skat i 2016.

t.kr.	Koncern		Otto Mønstedts Fond	
	2016	2015	2016	2015
7	Materielle anlægsaktiver			
Kostpris 1. januar	981	965	0	0
Tilgang	340	16	0	0
Afgang	-400	0	0	0
Kostpris 31. december	<u>921</u>	<u>981</u>	<u>0</u>	<u>0</u>
Af- og nedskrivninger 1. januar 2016	916	902	0	0
Årets afskrivninger	69	14	0	0
Tilbageførsel af afskrivninger på afhændede aktiver	-400	0	0	0
Værdireguleringer 31. december	<u>585</u>	<u>916</u>	<u>0</u>	<u>0</u>
Regnskabsmæssig værdi 31. december	<u>336</u>	<u>65</u>	<u>0</u>	<u>0</u>

8 Kapitalandele i dattervirksomheder (Otto Mønstedts Fond)

Kostpris 1. januar		21.000	21.000
Tilgang		0	0
Kostpris 31. december		<u>21.000</u>	<u>21.000</u>
Værdireguleringer 1. januar		519.116	465.288
Udloddet udbytte		-25.000	-15.000
Årets resultat		<u>18.855</u>	<u>68.828</u>
Værdireguleringer 31. december		<u>512.971</u>	<u>519.116</u>
Regnskabsmæssig værdi 31. december		<u>533.971</u>	<u>540.116</u>

Navn og hjemsted	Stemme- og ejerandel	Resultat t.kr.	Egenkapital t.kr.
Otto Mønsted A/S, København, Danmark	100 %	18.855	533.971

Koncern- og årsregnskab 1. januar - 31. december
Noter

t.kr.	Koncern		Otto Mønstedts Fond	
	2016	2015	2016	2015
9 Kapitalandele i associerede virksomheder				
Kostpris 1. januar	51.363	47.417	0	0
Tilgang	0	3.946		
Kostpris 31. december	51.363	51.363	0	0
Værdireguleringer 1. januar	-29.029	-24.441	0	0
Andel af resultat/Egenkapitalposterings	2.747	214	0	0
Af- og nedskrivning af goodwill	-876	-876	0	0
Nedskrivninger af kapitalandele	0	-3.960	0	0
Bevægelse, andre egenkapitalposterings	19	34	0	0
Øvrige reguleringer	-18	0		
Værdireguleringer 31. december	-27.157	-29.029	0	0
Regnskabsmæssig værdi 31. december	24.206	22.334	0	0

Kapitalandele i associerede virksomheder kan specificeres således:

	Ejerandel	Andel af egenkapital	Aktiveret goodwill	Andel af resultat efter skat	Af- og nedskrivninger af goodwill
<i>Associerede virksomheder</i>					
Arator A/S	49,9 %	13.461	0	781	0
GateHouse Holding A/S	23,1 %	7.508	2.627	583	-876
Oreco A/S	30,3 %	3.237	0	335	0
Datoselskabet af 1. December 2015 A/S	28,5 %	0	0	0	0
Saldo 31. december 2016		24.206	2.627	1.699	-876

10 Andre værdipapirer og kapitalandele

t.kr.	Koncern		
	Private Equity fonde	Private placement	I alt
Regnskabsmæssig værdi 1. januar 2016			
Tilgang	381.299	32.554	413.853
Afgang	0	229	229
Træk på rest forpligtende tilsagn	0	-879	-879
Distributioner	50.096	0	50.096
Urealiseret kursgevinst og -tab	-88.859	0	-88.859
	22.720	7.247	29.967
Regnskabsmæssig værdi 31. december 2016	365.256	39.151	404.407

Koncern- og årsregnskab 1. januar - 31. december

Noter

t.kr.	Koncern		Otto Mønstedts Fond	
	2016	2015	2016	2015
11 Kreditinstitutter				
Gældsforpligtelserne er indregnet således i balancen:				
Langfristede gældsforpligtelser	39.834	50.000	0	0
Kortfristede gældsforpligtelser	50.000	50.000	0	0
	<u>89.834</u>	<u>100.000</u>	<u>0</u>	<u>0</u>
Langfristede gældsforpligtelser, der forfalder efter 5 år fra regnskabsårets udløb (regnskabsmæssig værdi)	0	0	0	0

12 Kontraktlige forpligtelser og eventualposter m.v. (koncern)

Private Equity fonde

Andre værdipapirer og kapitalandele under anlægsaktiver omfatter investeringer i Private Equity fonde med en regnskabsmæssig værdi på 365 mio. kr. Koncernen har givet forpligtende tilsagn over for Private Equity fonde om yderligere investeringer (rest commitment) for i alt ca. 240,6 mio. kr. Rest commitment er fordelt på følgende valutaer:

mio.kr.

Valutafordeling af rest commitment

	2016	2015
EUR	206,7	207,5
USD	33,9	45,7
	<u>240,6</u>	<u>253,2</u>

Associerede virksomheder

Koncernen har til fordel for Oreco A/S' bankforbindelse afgivet tilbagetrædelseserklæring vedrørende tilgodehavendet hos Oreco A/S. Beløbet udgør 4.545 t.kr. pr. balancedagen.

Koncernen har afgivet støtte- samt tilbagetrædelseserklæring for eventuelle fremtidige tilgodehavender hos det associerede selskab Datoselskabet af 1. december 2015 A/S. Erklæringen er gældende frem til næste generalforsamling for Datoselskabet af 1. december 2015 A/S eller til dette endeligt likvideres. Ledelsen forventer ikke, at erklæringen vil medføre træk på selskabets ressourcer.

13 Nærtstående parter

Fondens nærtstående parter omfatter dattervirksomheden Otto Mønsted A/S og dennes dattervirksomheder Otto Mønsted Investment ApS og Otto Mønsted Asset ApS, samt Otto Mønsted A/S' associerede virksomheder GateHouse Holding A/S, Arator A/S, Oreco A/S og Datoselskabet af 1. december 2015 A/S.

Fondens nærtstående parter omfatter endvidere direktør og bestyrelsesmedlemmerne.

Fonden har i året modtaget udbytte fra Otto Mønsted A/S på 25 mio. kr.

Fonden har udbetalt vederlag til bestyrelse og direktion. Ledelsesvederlaget er oplyst i note 4.

Herudover har fonden ikke haft transaktioner med nærtstående parter i året.

Koncern- og årsregnskab 1. januar - 31. december

Noter

t.kr.		Koncern	
		2016	2015
14	Ændring i driftskapital		
	Ændring i aktier og værdipapirer	-40.900	-45.234
	Ændring i tilgodehavender	5.620	2.021
	Ændring i leverandører og anden gæld	19.890	-5.911
		<u>-15.390</u>	<u>-49.124</u>
		Otto Mønstedts Fond	
t.kr.		2016	2015
15	Resultatdisponering		
	Forslag til resultatdisponering		
	Vedtægtsmæssig konsolidering, 10 % af årets resultat ekskl. resultat af kapitalandele i dattervirksomhed	359	1.031
	Overført til uddelingsramme	22.088	57.874
	Reserve for indre værdis metode	0	28.828
	Overført resultat	0	-8.596
		<u>22.447</u>	<u>79.137</u>