



Årsrapport

2019

Generalforsamling, Nuuk d. 12. maj 2020,
Dirigent: Peter Schriver, Nuna Advokater
CVR nr.: 1751 6345
Hjemstedskommune: Kommuneqarfik Sermersooq



TELE - POST
Tele Greenland A/S
Farip Agqutaa 8
Postboks 1002
3900 Nuuk
Grønland

Indholdsfortegnelse

Selskabsoplysninger	4	Fremtiden	36
Hoved- og nøgletal	5	Ledelsespåtegning	38
Hilsen fra bestyrelsesformanden	6	Den uafhængige revisors revisionspåtegning	40
Highlights fra 2019	8	Anvendt regnskabspraksis	44
Forretningsmodel	10	Resultatopgørelse for 2019	52
TELE-POSTs Strategi og performance	12	Balance pr. 31.12.2019 – Aktiver	53
Den økonomiske udvikling i 2019	16	Balance pr. 31.12.2019 – Passiver	54
Søkabelskader	18	Egenkapitalopgørelse pr. 31.12.2019	55
Vores forretningsområder	22	Pengestrømsopgørelse for 2019	56
Risici og sikkerhed	32	Noter	58
Selskabets øvrige forhold	34		



Selskabsoplysninger

TELE Greenland A/S

Farip Aqqutaa 8
Postboks 1002
3900 Nuuk

Reg. nr.: A/S 215.154
CVR nr.: 1751 6345

Hjemstedskommune:
Kommuneqarfik Sermersooq

Telefon: +299 34 12 55
Telefax: +299 32 22 55

Internet: www.telepost.gl
E-mail: tele@telepost.gl

Ejerforhold

Selskabet ejes 100 %
af Grønlands Selvstyre

Bestyrelse

Stine Bosse
formand

Inaluk Brandt
næstformand

Ulrik Blidorf

formand for revisionsudvalg

Kim Sogaard Kristensen

Aviaaja Karlshøj Knudsen

Emil Kleemann
medarbejdervalgt

Jørgen Rosbach
medarbejdervalgt

Ole Zeeb Andersen
medarbejdervalgt

Direktion

Kristian Reinert Davidsen
Adm. direktør

Associeret selskab

Ejendomsselskabet Suliffik
A/S (39,4%)

Hjemstedskommune

Kommuneqarfik Sermersooq

Revision

PWC, Statsautoriseret
Revisionspartnerselskab

Godkendt på selskabets
generalforsamling,
den 12. maj 2020

Dirigent

Peter Schriver, Nuna Law

Hoved- og nøgletal

Mio. kr. (med mindre andet er anført)	2019	2018	2017	2016	2015	
Nettoomsætning	814,2	816,7	846,1	885,8	843,4	
Driftsudgifter	(577,4)	(544,8)	(554,3)	(555,1)	(584,0)	
EBITDA	256,0	294,1	314,5	344,0	293,4	
Afskrivninger	(134,0)	(153,5)	(163,2)	(200,5)	(195,7)	
Resultat af primær drift (EBIT)	122,0	140,7	151,2	148,3	92,9	
Finansielle poster, netto	(1,8)	(2,0)	(4,2)	(25,0)	(18,0)	
Periodens resultat før skat	120,1	138,7	147,2	122,2	75,0	
Periodens resultat efter skat	121,7	93,3	99,3	82,9	50,7	
Frit cash flow						
Pengestrømme fra driftsaktivitet (FCF)	219,9	285,0	314,9	314,8	252,0	
Pengestrømme fra investeringsaktivitet	(92,9)	(147,2)	(325,5)	(36,9)	(85,5)	
Pengestrømme fra finansieringsaktivitet	(99,8)	(55,9)	(115,9)	(255,9)	(113,7)	
Nøgletal						
Bruttomargin	%	55,2	60,5	88,3	89,0	89,4
EBITDA-margin	%	31,4	36,0	37,2	38,8	34,8
EBIT-margin	%	15,0	17,2	17,9	16,7	11,0
Egenkapitalforrentning (ROE)	%	10,5	8,1	8,9	7,9	5,2
ROIC	%	9,4	7,0	7,4	7,1	3,8
Rentebærende gæld, netto		(41,1)	(51,7)	(51,2)	(143,8)	102,1
Finansiel gearing	%	(3,5)	(4,5)	(4,4)	(13,2)	10,2
Rentebærende gæld, netto/EBITDA	x	(0,2)	(0,2)	(0,2)	(0,4)	0,3
Soliditetsgrad	%	71,7	72,2	76,0	72,8	60,6
Gennemsnitlig antal medarbejdere	antal ¹	380	407	427	457	478
EBITDA/Gns. antal medarbejdere	tkr.	673,7	723,0	736,4	752,7	613,9
Lønsum for hele året	tkr.	177.615	182.952	194.610	211.994	211.807
Lønsum pr. medarbejder	tkr.	467	450	456	464	443
Balance						
Anlægsaktiver		1.288,5	1.330,1	1.336,9	1.175,1	1.335,2
Samlede aktiver		1.613,1	1.592,3	1.513,1	1.497,0	1.647,9
Egenkapital		1.157,4	1.149,5	1.150,6	1.090,1	998,4
Udbytte		87,6	137,6	137,3	82,0	32,0
Tilgodehavender		119,8	84,2	75,8	93,4	110,1
Omsætningsaktiver		324,6	262,2	176,2	321,9	312,7
Kortfristede forpligtelser		259,4	218,0	136,2	169,0	221,9
Net working capital		65,2	44,2	40,0	152,9	90,8
Produktionsdata						
Pakker	Stk.	307.000	299.000	264.000	238.000	244.000
Breve	kg	84.100	93.000	99.000	111.000	127.000
Mobilt bredbånd	Antal	1.982	1.912	2.424	2.536	3.061
Bredbånd via fastnet (ADSL)	Antal	14.452	13.220	11.625	11.662	12.036
Telefonlinjer	Antal	6.337	8.064	8.834	9.930	11.307
Mobil abonnementer (GSM og Tusass)	Antal	64.700	62.599	61.794	61.693	61.653

1. Gennemsnitligt antal medarbejdere er eksklusiv elever.
2. 2018 og tidligere år viser koncerntal

Hilsen fra bestyrelsesformanden

TELE-POST kort fortalt

2019 er et år, som især bliver husket for de tre søkabelbrud, som ramte TELE-POST og dermed hele Grønland i december 2018 og i januar 2019. Når uheld som disse sker, mærker man virkelig den digitale udvikling i samfundet, og hvor afhængige vi alle er blevet af en velfungerende teleinfrastruktur.

Vi har dog på trods af arbejdet med reparation af søkablerne også formået at forstærke vores netværk, og udvikle vores Tusass univers yderligere i 2019, og leveret både forbedringer for privatkunderne samt en helt ny produktportefølje til vores mindre erhvervs-kunder.

Færdiggørelse af infrastrukturudbygninger

2019 blev året hvor vi nåede målet om hurtigt internet til over 92% af befolkningen. Efter udvidelsen af søkablet nordpå i 2017, udvidelsen af radiokæden til Upernavik i 2018 og en omfattende investering i 4G netværket i alle bygder i Grønland i 2019, kan vi nu med stolthed sige, at vi kan tilbyde 92,6% af befolkningen i Grønland flatrate internetprodukter.

Søkabelbruddene har påvirket kunderne

Sideløbende med færdiggørelsen af netværksudbygningerne har en meget stor del af organisationen været tæt involveret i reparationen

af søkabelbruddene. Medarbejderne har lagt en stor indsats i, at bruddene og de efterfølgende reparationer har belastet kunderne så lidt som muligt, og det vil jeg gerne takke dem for.

Når det er sagt, er jeg meget bevidst om de udfordringer bruddene har skabt for vores kunder, og jeg vil gerne kvittere for den forståelse og tålmodighed som store erhvervs-kunder såvel som privatkunder har udvist i hele reparationsperioden.

Tusass til kunderne i bygderne

Et af de resultater vi ser af den store udbygning af teleinfrastrukturen over de sidste 3 år, er at vi i 2019 har kunnet tilbyde Tusass Flatrate Internet i bygderne. Kunderne har taget utroligt godt i mod produkterne, og vi har oplevet en stigning i antallet af internetkunder i bygderne på hele 48%. TELE-POSTS bidrag til, at en stadig større del af samfundet får mulighed for at deltage i den digitale udvikling rammer lige ned i vores eksistensgrundlag, og bekræfter mig i, at den kurs vi lagde i 2017 er den rigtige.

Sikkerhed

2019 blev også året, hvor Grønland for alvor blev fremhævet på verdens-kortet, og den form for opmærksomhed forpligter. I efteråret fik TELE-POST udarbejdet en risiko- og sårbarhedsvurdering af cybersikkerheden i hele selskabet og telesektoren i Grønland. Med udgangspunkt i denne har vi fået en god rettesnor for vores indsats på sikkerhedsområdet i de kommende år.

Bæredygtighed

CSR og bæredygtighed er ikke bare fine ord, men efterhånden noget som kan afgøre om en virksomhed får succes eller ej. TELE-POST er sit ansvar bevidst, både når det kommer til f.eks. miljømæssige tiltag, som vedvarende energikilder på vores sites, men også når det kommer til digital udvikling og uddannelse. I 2019 lagde vi grundstenen til vores arbejde inden for netop uddannelse med en samarbejdsaftale med Kommune-qarfik Sermersooq om Coding Classes i folkeskolen, som du kan læse mere om i vores bæredygtighedsrapport.

Satellit

I 2020 vil vi især rette fokus mod de 8% af borgerne, der endnu ikke har samme digitale muligheder som resten af Grønland. Vi iværksætter et omfattende satellitprogram, som skal give kunderne i Tasiilaq, Ittoqortoormiit og Qaanaaq internetforbindelser, som også sikrer deres fortsatte deltagelse i den digitale udvikling.

Bestyrelsen anser resultatet for 2019 for meget tilfredsstillende, særligt taget i betragtning af de omfattende omkostninger til søkabelreparationerne, og ser frem til et 2020, hvor fokus igen er fuldt rettet mod kunderne og forretningen.

Stine Bosse
Stine Bosse (Apr 23, 2020)

Stine Bosse
Bestyrelsesformand

Highlights fra 2019

81,9

Resultat efter skat mDKK
Fald på 13 % ift. 2018

(resultat efter skat er 121,7, når effekten af ændret skatteprocent på udskudt skat medtages)

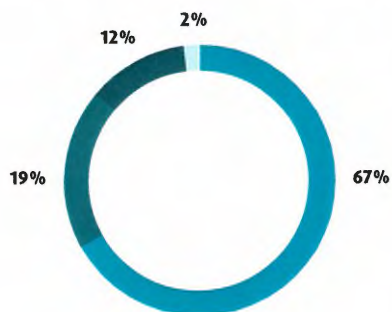


255,5

EBITDA mDKK
Fald på 13 % ift. 2018



Fordeling af omsætning på forretningsområder i %



Vækst i omsætning

- Telefoni og internet, 0%
- Post, 0%
- IT services, -1%
- Wholesale, 17%

27

Reduktion i FTE
Reduktion i personaleomk
på 4 % i 2019



92,8

Investeringer mDKK
Investering ift. omsætning
11 % i 2019



TELE forretningen

+85 %

Stigning i datamængder
mobil



+32 %

Stigning i datamængder
bredbånd



POST forretningen

-10 %

84.000 kg i alt i 2019



3 %

307.000 pakker i alt i 2019



Kunde- og medarbejdertilfredshed

64 ↑

Kundetilfredshed Erhverv

66 →

Kundetilfredshed Privat



72 ↓

Kundetilfredshed Post

82 ↑

Medarbejdertilfredshed

Forretningsmodel



Kerneressourcer

Medarbejdere

Vores medarbejdere sikrer at der leveres ydelser og services på tværs af alle forretningsområder, og vi tilstræber at tilbyde rette kompetence-udviklingsmuligheder til alle.

Finansielle ressourcer:

Vi finansierer så vidt muligt vores investeringer gennem cash flowet fra vores drift og sekundært låntagning.

Kunder og ejere:

Vores kunder og ejere er grundlaget for forretningen, og vi tager vores relationer med begge alvorligt.

Samfundsengagement

Vi investerer i løsninger, som sikrer den digitale udvikling også i dele af landet, hvor det kommercielle grundlag er begrænset.

Investeringer

Infrastruktur

- Området sikrer telefoni- og internetforbindelser til hele Grønland, og har forsyningsikkerhed som det vigtigste fokus.
- Der bygges og udbygges løbende infrastruktur, som sikrer forbindelser, der kan levere nutidige og relevante produkter til kunderne.

5.404 km søkabel
1.710 km radiokæde på 67 sites
2 satellitaftaler
92,4 mio. kr i investeringer i 2019

Omsætning

Telefoni og internet 67 % af omsætningen

- Området leverer telefoni og internet produkter til både private og erhvervs-kunder.
- Der udvikles kontinuerligt nye produkter som sikrer kunderne mulighed for at være en del af den digitale udvikling i Grønland og resten af verden.

9 % vækst i antal private internetkunder i 2019
32 % vækst i datamængder til private internetkunder i 2019
64.700 mobilkunder

IT services og andre ydelser 19 % af omsætningen

- Erhvervsforretningen tilbyder tidssvarende IT-løsninger til kunder i hele Grønland, som giver virksomhederne mulighed for at fokusere på deres kerneforretning.
- Som leverandør af nød og sikkerhedsberedskabet i Grønland, bidrager TELE-POST til sikring af sikkerhed til sos.
- Levering af services til luftfart- og vejttjenesterne bidrager til en solid trafikal infrastruktur i Grønland.

24/7 365 dages bemanding på Aasiaat Kystradio.
18.250 vejtblåner opsent til flytrafik og vejttjeneste om året
16 % vækst i erhvervstelefoni i 2019

Post 12 % af omsætningen

- Med enekoncession på breve i Grønland sikrer postforretningen en sikker forsyning af post til hele landet.
- Der tilbydes leveringssikre pakkeløsninger til hele Grønland, som muliggør international handel til både private og erhvervs-kunder.

15 Tele-Post centre i Grønland med personlig betjening
84 tons breve og et fald på 10 % i 2019
307.000 pakker og en stigning på 3 % i 2019

Wholesale 2 % af omsætningen

- Wholesale giver borgerne i Grønland mulighed for at vælge konkurrenter til levering af internetforbindelser.
- Området udvikler produkter til internetudbydere, således, at også disse kan tilbyde nutidige produkter, til deres kunder.

49 % stigning i international trafik til engroskunder i 2019

TELE-POSTs Strategi og performance

Strategi

Missionen for TELE-POST er at skabe national sammenhængskraft som en pålidelig leverandør af tele-kommunikation og postydelser til hele Grønland. TELE-POST skal drives ansvarsfuldt og med fokus på kvalitet, sikkerhed og udvikling. Gennem forenkling gøres produkter mere gennemskuelige, lettere at levere og ikke mindst billigere for kunderne.

De bedste kundeoplevelser

I 2019 fortsatte arbejdet med at give kunderne de bedste oplevelser. I løbet af året blev Tusass Flatrate internetprodukterne tilbudt til de fleste bygder i landet, således at vores kunder her også kan få tidsvarende internetforbindelser til en fast kendt pris.

Vi så ligeledes den fulde effekt af radiokædeudvidelsen til Upernavik, som blev indviet i november 2018. Kunderne har oplevet en reduktion i den pris de skal betale TELE-POST for velfungerende internet, mens selskabet har fastholdt et EBITDA på niveau med målsætningen, også trods omfattende omkostninger til søkabelreparationerne.

Samlet har det resulteret i næsten 1200 flere private bredbåndskunder. TELE-POST er stolt af at have givet endnu flere borgere i Grønland mulighed for at deltage i den digitale udvikling.

Alle disse kunder er kommet til i vores forudbetalte Tusassunivers. Tusass produkterne har ud over den faste pris den fordel for kunderne, at de ikke kan oparbejde gæld, fordi produkterne er forudbetalt. Dette sikrer ansvarligt forbrug hos kunderne, som ikke længere risikerer at gældssætte sig til TELE-POST, som følge af stort roaming-, data-, eller taleforbrug som man har set tidligere. Ydermere har det en positiv indvirkning på selskabets hensættelser til tab, tilgodehavender og likviditet, og dermed selskabets finansielle stilling.

De forbedrede internet og mobilprodukter til privatkunderne samt et øget fokus på serviceringen af de store erhvervs kunder har resulteret i en styrket kundetilfredshed, hvilket ses i den årlige kundetilfredshedsundersøgelse. Dette er et område, som TELE-POST til stadighed vil have stor fokus på.

Stærke netværk

I 2017 og 2018 blev søkablet til Aasiaat og radiokæden til Upernavik færdiggjort. I 2019 har arbejdet koncentreret sig om selskabets landsdækkende 4G program, som betyder, at over 92 % af kunderne nu kan tilbydes hurtigt flatrate internet. Dette var en af de store målsætninger da strategien for 2017-2020 blev udarbejdet, som nu er opfyldt.

Udbredelsen af 4G netværk til bygderne har medført både flere kunder og langt højere datamængder i 2019.

Målet omkring minimumshastigheder på 50 Mbit/s er dog ikke opfyldt for privatkunderne, da der lokalt udestår opgraderinger af bynetværk. TELE-POST arbejder intensivt på en standardiseret løsning, som vil kunne anvendes landsdækkende, og samtidigt også vil kunne sikre fremtidige stigninger i hastighederne.

En effektiv virksomhed

TELE-POST har også i 2019 arbejdet på at simplificere systemlandskabet og optimeret processer for blandt andet at få den fulde effekt af det nye ERP system der blev implementeret i oktober 2018.

På postområdet er anvendelsen af SMS'er i forbindelse med pakkeafhentninger, anvendelse af hent-selv-pakkebokse m.m. med til både at holde omkostningerne nede, og forkorte leveringstiden til kunderne.

På internet og mobilområdet arbejdes der løbende på at optimere systemlandskabet og overgangen fra de gamle regningsbaserede telefoni- og internetprodukter til forudbetalte simple hastighedsbaserede produkter har medført både enklere forretningsgange og systemlandskab.

51% tusass

Andel af al omsætning på mobil og data via tusass.gl
Andelen udgjorde 43% i 2018

Dette fokus er blandt andet med til at sikre, at TELE-POST fortsat kan udlodde pæne udbytter til ejeren, på trods af lavere priser til både privat og erhvervs kunder.

Et aktiv for samfundet

TELE-POST har gennem de senere år engageret sig i arbejdet med bæredygtighed og sætter kontinuerligt mere og mere ambitiøse mål. Selskabet har ansat en medarbejder til området, der som katalysator skal sikre, at man på alle niveauer organisation, får indarbejdet et bæredygtigheds perspektiv i drift og udvikling af Selskabet.

En gang om året skal TELE-POST rapportere sin bæredygtighedsindsats og fremdrift overfor UN Global Compact. TELE-POST har valgt, at offentliggøre sin redegørelse efter årsregnskabslovens § 99 a og § 99 b i en supplerende beretning til årsrapporten, som kan hentes på vores hjemmeside her:

telepost.gl/da/om-tele-post/baggrund/tal/aarsrapporter

TELE-POSTs Strategi og performance

Medarbejdere

Medarbejderne har også i 2019 arbejdet målrettet for at realisere TELE-POSTs strategi og gennemføre en række omfattende projekter. Vores strategiske målsætning med at effektivisere virksomhedens processer ved forenkling af arbejds gange afspejler sig fortsat i en løbende reduktion af medarbejdere. I 2019 var der i gennemsnit 380 fuldtidsmedarbejdere (FTE) ansat, hvilket svarer til et fald på 27 FTE i forhold til 2018, og i december måned 2019 var der 368 FTE.

Siden 2015 er antallet af FTE reduceret fra 478 til 380 svarende til et fald på 21%. Dette er sket hovedsageligt ved naturlig afgang i forlængelse af forenklede processer og en reduktion af kompleksiteten i systemlandskabet, således at genbesættelse af stillingerne ikke har været nødvendig. Samtidig er det lykkedes at øge arbejds glæden løbende over perioden.

Udvikling i antal FTE og arbejds glæde



Realisering af målsætninger

I TELE-POSTs strategi for 2017-2020 er der blevet fastsat en række overordnede mål for selskabets udvikling. I nedenstående ses strategimålene og målopfyldelsen for 2019.

Samlet har arbejdet med selskabets strategi resulteret i at TELE-POST også i 2019 kan sætte flueben ved stort set alle de strategiske mål.

Mål	Måleenhed	Mål 2019	Opfyldelse	Kommentar
EBITDA	Mio. kr.	272	(✓)	EBITDA realiseret med 255,5 mio. kr. Fratrullet søkabelomk. er EBITDA 309,4
FTE	Antal ansatte omregnet til fuldtidsansatte (ultimo)	405	✓	Der har i 2019 været i gennemsnit 380 FTE. Ved udgangen af 2019 var der 368 FTE i TELE-POST, mens der ved udgangen af 2018 var 403 FTE
Tilgodehavender	Mio. kr. (maks. ultimo)	80	✓	Tilgodehavender fra salg var 69,7 mio. kr. ultimo 2019
Låntagning	Mio. kr. (maks. ultimo)	Maks. 350	✓	Der var 150,7 mio. kr. i rentebærende gæld ultimo 2019
Likviditet	Mio. kr. (løbende)	Min. 50 mio. kr.	✓	Der var 191,8 mio. kr. i likvider ultimo 2019
Udbytte	Mio. kr.	82 mio. kr.	✓	137,6 mio. kr. blev udbetalt i 2019
Kundetilfredshed	Procentpoint	+1 ift. 2018 74	(✓) x	Udvikling i KTU fra 2018 til 2019: TELE Privat: 66 -> 66 (0) TELE Erhverv: 61 -> 64 (+3) POST: 73 -> 72 (-1) Trods fremgang på erhverv er målet endnu ikke nået
Minimumshastighed i søkabelområdet	Mbit/s	50	x	For private kunder er der ikke introduceret højere hastigheder
Arbejds glæde	Procentpoint	78	✓	MTU i januar 2020 viste et resultat på 82

Den økonomiske udvikling i 2019

Resultatudvikling

Årets resultat efter skat blev 121,7 mio. kr.

Resultatet er påvirket af, at der som følge af ændrede skattesatser er reguleret i selskabets udskudte skat, som er reduceret med 39,7 mio. kr.

Ses der bort fra denne regulering udgør årets resultat efter skat 81,9 mio. kr. og er således 12,1 mio. kr. lavere end i 2018, hvor resultat efter skat var på 93,3 mio. kr.

Omsætningsudvikling

Nettoomsætningen er i 2019 steget med 2,0 mio. kr. til 814,2 mio. kr.

Udviklingen i nettoomsætningen fra 2018 til 2019 er sket på følgende områder:

- Refunderinger til internet-kunderne som følge af søkabel-reparationerne påvirker omsætningen negativt med 5,1 mio. kr.
- Mobilomsætningen er faldet med 5,1 mio. kr. som følge af, at flere kunder vælger tusass mobilabonnementerne uden volumen-taksering og med mere data inkluderet i prisen.
- Et fortsat vigende filateliamarked, betyder at omsætningen på området er faldet med 2,0 mio. kr. ift 2018.

- Salg af søkabelkapacitet som følge af søkabelbruddet er faldet med 3,5 mio. kr.
- Forsyning af Danmarkshavn for ICAO, hvilket sker hvert andet år påvirker nettoomsætningen positivt med 6,3 mio. kr.
- Internet til erhvervs-kunder afviger positivt med 8,9 mio. kr. som følge af et øget fokus på de store kunder og dedikerede account managers som varetager deres behov.

Omkostningsudvikling

I 2019 er driftsudgifterne øget med 33,1 mio. kr. Omkostningsniveauet er blandt andet påvirket af følgende forhold:

- De 3 søkabelbrud har medført ikke forventede eksterne omkostninger for i alt 45,3 mio. kr. Se næste afsnit om søkabelbruddene for yderligere detaljer.
- Afskrivningerne er faldet med 24,3 mio. kr., hvor investeringer i bl.a. it-systemer er fuldt afskrevet.
- Tilpasningen i antallet af medarbejdere er fortsat i 2019, hvor det gennemsnitlige antal medarbejdere er faldet med 27 fuldtidsansatte. Dette følger den udstukne strategi om forenkling, og der var i 2019 i gennemsnit 380 fuldtidsmedarbejdere i virksomheden. Omkostningerne til personale er således faldet med 8,7 mio. kr. i forhold til 2019.



Balanceudvikling

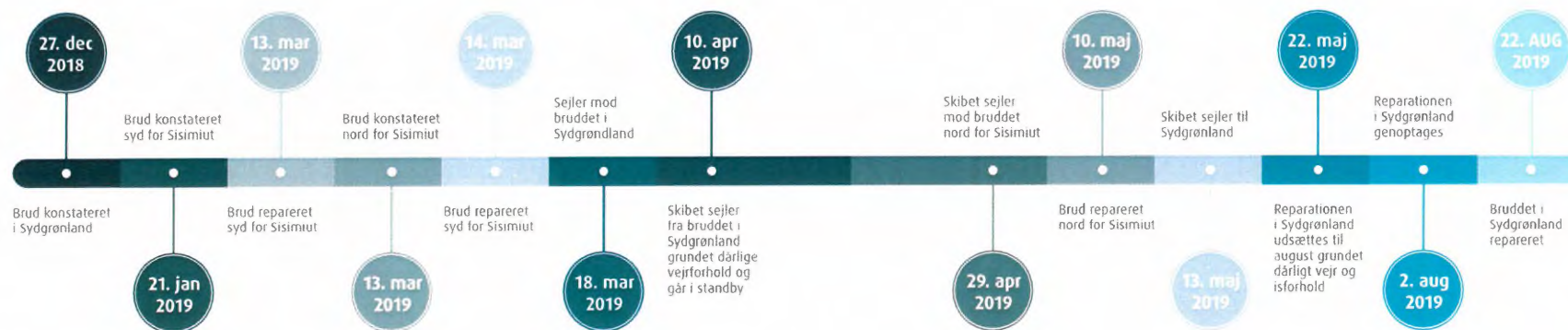
Egenkapitalen er pr. 31. december 2019 opgjort til 1.157,4 mio. kr. Der er i 2019 udbetalt 137,6 mio. kr. i udbytte til Grønlands Selvstyre for regnskabsåret 2018. Soliditetsgraden er faldet fra 72,2% i 2018 til 71,7% i 2019. Ses der bort fra reguleringen af skatteprocenten på udskudt skat ville soliditetsgraden have været på 70,5% i 2019.

Investeringerne er med 92,8 mio. kr. næsten halveret i forhold til 2018, hvilket skyldes at de tekniske ressourcer i selskabet har fokuseret på søkabelreparationerne.

Den rentebærende nettogæld er -41,1 mio. kr. og dermed på niveau med 2018, hvilket betyder, at pengestrømme fra driften og nedbringelse af likvide midler har finansieret investeringerne. Den langsigtede gæld (inklusive kortfristet andel) er ligeledes faldet fra 16,0 mio. kr. i 2018 til 15,2 mio. kr. ved udgangen af året.

Dog er der trukket 137,2 mio. kr. på Tele-Posts kreditfacilitet på i alt 350 mio. kr., som skal tilbagebetales inden for 1 år.

Søkabelskader



2019 var fra årets begyndelse kraftigt præget af ikke mindre end 3 søkabelbrud. Samtidig var 2019 et år med meget ustabil vejr, hvilket betød, at skaderne først var endeligt udbedret i september 2019, og alle kunderne igen kunne anvende internettet som forventet.

Bruddene mod Nord

I starten af januar opstod først et brud umiddelbart syd for Sisimiut efterfulgt af et brud lige nord for Sisimiut.

Bruddene har voldt store udfordringer vores kunder, og i perioden fra januar til marts måtte alle byer og bygder nord for Sisimiut serviceres via radiokæden langs vestkysten.

På trods af, at søkablet fra Nuuk og nordover først blev etableret i november 2017 er datamængderne

steget så kraftigt, at kunderne, da trafikken blev flyttet tilbage på radiokæden, oplevede hastigheder som gav en oplevelse af, at denne ikke fungerede, selvom kapaciteten her er uændret.

TELE-POST er bevidst om de store udfordringer uheldene har påført ikke kun erhvervs kunderne men også privatkunderne. Som følge af, at erhvervs trafikken blev prioriteret i radiokæden har privatkunderne fået tilbagebetalt den del af deres internetomkostninger som oversteg

den langsomste forbindelse, i reparationsperioden.

Bruddet i Sydgrønland

Sydgrønland har ligeledes været påvirket af et brud på søkablet, som har betydet at privatkunder i perioder ikke har haft adgang til bredbånd, igen fordi radiokædekapaciteten er blevet prioriteret til samfundskritiske services samt erhvervsforbindelser.

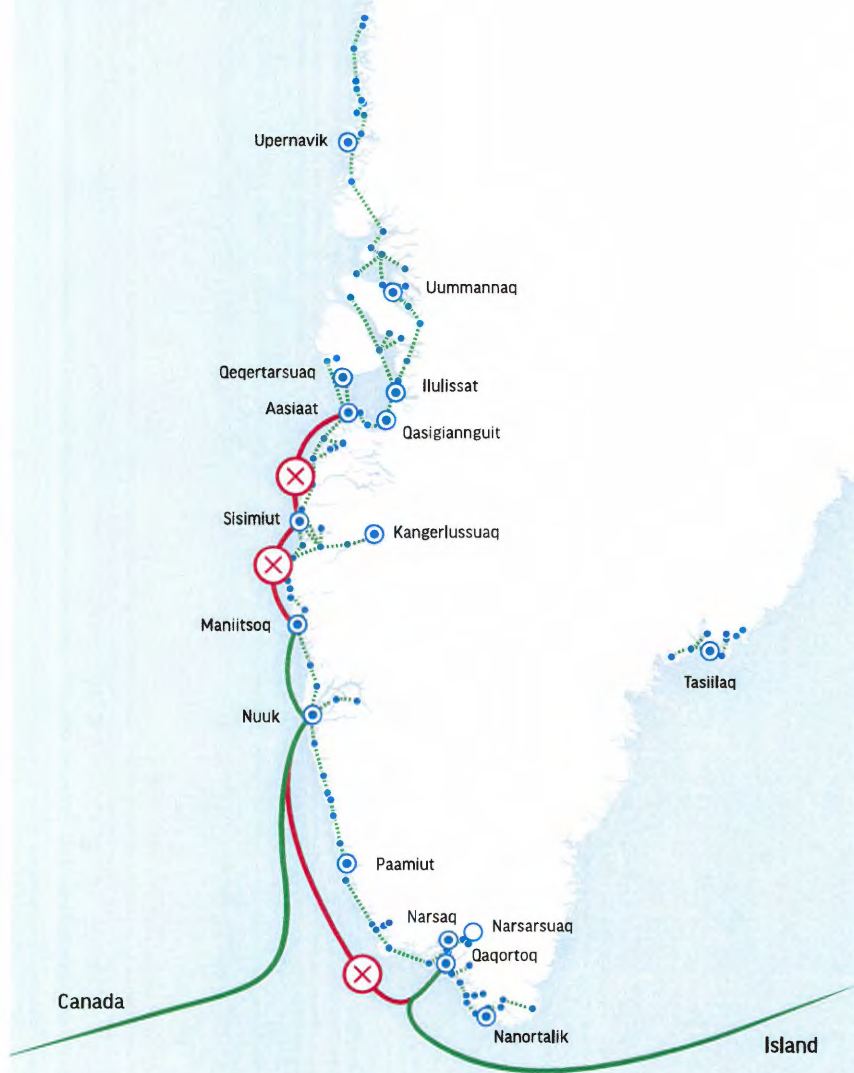
Også i Sydgrønland har privatkunderne fået refunderet deres internetomkostninger i den berørte reparationsperiode. I modsætning til bruddene i Nordgrønland medførte reparationerne her, at internettet i periode måtte afbrydes helt, og kunderne har her fået fuld refusion af omkostningerne.

Økonomiske konsekvenser

Som følge af uheldene og arbejdet med reparationerne har mange andre anlægsprojekter måttet udskydes. Det betyder at investeringsaktiviteten i 2019 er den laveste mange år. Dertil kommer reparationsomkostningerne til de tre brud, hvilket samlet belaster 2019 resultatet med 53,9 mio. kr. De udsatte investeringer gennemføres i 2020 og 2021.

Medtages de omkostninger der blev indregnet i årsregnskabet for 2018 på 17,7 mio. kr. er den samlede likviditetspåvirkning i 2019 fra reparationerne af søkabelbruddene 71,6 mio. kr.

Søkabelskader



I mio. kr.	Brud i Sydgrønland	Brud syd for Sisimiut	Brud nord for Sisimiut	I alt
Eksterne reparationsomkostninger	15,6	15,2	14,5	45,3
Refunderinger til kunder	1,3	3,8		5,1
Tabt omsætning på salg af søkabel kapacitet til internationale kunder	3,5			3,5
I alt påvirkning på driftsresultat 2019	20,4	33,5		53,9

Vores forretningsområder

TELE-POST er en virksomhed som tilbyder mange og forskelligartede services. Med 66 % af omsætningen udgør telefoni- og internetforretningen den største del af virksomhedens virke, efterfulgt af IT services og andre ydelser som samlet udgør 19 %. Dertil kommer postforretningen som udgør 13 % af omsætningen, og endelig wholesaleområdet med engrossalg af internet, der udgør 2 % af selskabets omsætning.

Telefoni og internet

Telefoni og internet er TELE-POSTs vigtigste kerneprodukter. Det er samtidig forretningsområder, hvor der i løbet af de seneste år, er sket markante ændringer. I december 2016 blev Tusass mobilabonnementerne med fri tale og SMS lanceret, og i december 2017 fulgte Tusass flatrate internetabonnementerne. Disse produkter er en udmøntning TELE-POSTs strategi for 2017-2020, hvor telefoni- og internetprodukter skal være enkle og baseret på online selvbetjening. I 2019 er arbejdet med at implementere denne produktstrategi fortsat, og det har indenfor flere områder medført væsentlig udvikling.

Kunder og kundetilfredshed

TELE-POST er sin position i markedet bevidst, og forsøger hele tiden at agere, som var selskabet i en reel konkurrencesituation på alle forretningsområder. Derfor gennemføres årlige kundetilfredshedsundersøgelser, således at selskabet altid er bevidst om kundernes opfattelse af de tilbudte produkter og services.

Kundetilfredsheden måles efter internationale standarder og af et

eksternt konsulentfirma. I november 2019 blev seneste undersøgelse af kundetilfredsheden gennemført. Privatkundernes tilfredshed var på de overordnede parametre enten uændret eller stigende med 2 til 3 point. Fremgangen i tilfredsheden var her særligt drevet af bygdelokationer, som fik adgang til Tusass internet og mobildata igennem 4G-netværket.



66 privat, kundetilfredshed

Uændret ift. 2018



64 erhverv, kundetilfredshed

stigning på 3 ift. 2018

Erhvervskundernes tilfredshed steg på de overordnede parametre med 3 til 4 point.

Stigningen hos erhvervskunderne skyldes blandt andet god kontakt og kommunikationen med TELE-POST og de account managers, som varetager serviceringen af større erhvervskunder, samt en opfattelse af, at produkterne grundlæggende

er stabile og pålidelige. I 2019 er det altså, på trods af udfordringer med søkabelbrud i starten af året, lykkedes at fastholde både privat- og erhvervskundernes tilfredshed på et tilfredsstillende niveau. Kundetilfredsheden er et essentielt målepunkt i den nuværende strategiperiode for 2017-2020, og målet er, at kundetilfredsheden skal fortsætte med at stige over hele perioden. De seneste resultater lever op til denne målsætning.

Internet

Tusass internet blev første gang lanceret i december 2017, med udvidelser i både 2018 og senest i juni 2019, hvor langt størstedelen af bygderne på vestkysten også fik mulighed for hurtigt flatrate internet, da Tusass internet fra juni blev gjort tilgængeligt i 45 bygder. Dermed har over 92 % af befolkningen nu adgang til Tusass internet.

Tusass internet og de forbedrede muligheder produktet giver, særligt for kunder i bygder, har betydet en markant fremgang i antallet af private internetforbindelser i landet, som i løbet af 2019 er steget med 9 %, og i bygderne alene med 48 %.

Tusass flatrate internet udgør samtidig 81 % af alle internetforbindelser. Denne positive udvikling med flere flatrate-kunder, har også haft en markant effekt på dataforbruget hos private, som i 2019 er steget med 31 % i Grønland totalt set, ift. 2018.

En general stigning i internetforbruget var forventet, da internettet i et større omfang end tidligere, anvendes til datakrævende streaming af TV og video. Forbruget forventes fortsat at stige fremover, men ikke med samme hastighed, da størstedelen af kunderne nu befinder sig på flatrate internetprodukter. Konvertering fra ældre internetprodukter til Tusass flatrate internet er også fortsat igennem 2019, og særligt markant har denne tendens været i bygderne, hvor flere lokaliteter nu udelukkende har Tusass flatrate internet.



48 %

Stigning i antal internetkunder i bygderne. 9% stigning i antal internetkunder i hele Grønland



927 %

Stigning i datamængden i bygderne. 31% stigning i datamængden i hele Grønland

Kunderne på disse lokationer er gået fra et premium produkt, som indeholdt 100 GB data og havde en downloadhastighed på 4 Mbit/s til 1.149 kr., til nu at have mulighed for Tusass flatrate internet med 2 Mbit/s til 499 kr., eller 10 Mbit/s til 1.099 kr. Det har medført en stigning i dataforbruget på hele 927 % i bygderne, og det må derfor konstateres at de i den

Vores forretningsområder

grad er kommet med i den digitale tidsalder i Grønland.

På trods af kundetilgangen, der især er drevet af lanceringen af Tusass flatrate internet i bygderne, er omsætningen på internetområdet faldet med 3,3 %, ift. 2018. Det skyldes at kundens pris nu er fast og ikke volumenbaseret, og kunden får således væsentligt mere data for færre penge.

Mobil

Antallet af mobilabonnenter har været stigende igennem 2019. Således er der igennem året kommet knap 1.900 flere mobilabonnenter til, så der nu findes over 64.700 aktive SIM kort.

Konverteringen fra Tusass taletid og postpaid produkter til Tusass mobilabonnenter er fortsat igennem året. Antallet af Tusass mobilabonnenter er vokset med over 25 %. Fra at udgøre 29 % af mobilkunderne, udgør de nu 36 %.

Mobilområdet oplever ligeledes fortsat en massiv vækst i dataforbruget, som ligger i naturlig forlængelse af migreringsmønstret imod Tusass mobilabonnenter og deres lavere datapriser. Dette er også senest forstærket markant som følge af, at dataindholdet i Tusass mobilabonnenter fra 499 kr. og opefter blev fordoblet i november 2019. Således er mobildataforbruget steget med 85 % i 2019 ift. 2018.



85 %

Stigning i mobildata

ift. en stigning i 2018 på 17 %

Med fortsat migrering imod Tusass mobilabonnenter og planlagte forbedringer forventes dataforbruget fortsat at stige mærkbart igennem 2020.

“Tusass i udlandet” servicen fik i 2019 tilføjet væsentligt flere lande, så kunderne nu kan bruge deres mobilpakke, når de rejser i 23 lande, uden at betale ekstra. Kunderne kan også ringe til disse lande, når de er i Grønland, uden at det koster ekstra.

Startpakkeafgiften til Tusass blev i 2019 fjernet og det har med stor sandsynlighed medvirket til stigningen i antallet af mobilkunder. På trods af den store vækst i mobildataforbruget og den beskedne stigning i antallet af mobilkunder, er omsætningen fra mobilområdet faldet med 1,8 %, ift. 2018, hvilket skyldes kundernes overgang til abonnenter med langt billigere mobildata.

Fastnettelefoni

I 2019 faldt antallet af fastnetabonnenter igen med mere end 20 %.

Den nedadgående udvikling forventes at fortsætte i 2020, da mere og mere trafik overgår til mobiltelefoni, særligt pga. muligheden for abonnenter med fri tale. Fortsætter

denne udvikling, vil det ikke være utænkeligt, at produktet i løbet af en kortere årrække, reelt mister sin eksistensberettigelse.

Erhvervsområdet

I 2018 introducerede TELE-POST storkundeaftaler til virksomhedens største erhvervs-kunder. Konceptet består i, at erhvervs-kunder tilbydes en særlig høj grad af prioritering og sikkerhed på alle deres internet- og netværksforbindelser, til en fast månedlig pris.

Storkundeaftalerne henvender sig især til de allerstørste erhvervs-kunder, som også ofte varetager forskellige opgaver af særlig samfundsvigtig betydning. Konceptet har vist sig at være en succes, da en meget overvældende del af de største erhvervs-kunder i dag har valgt at indgå en storkundeaftale. Den største kundetilgang fandt sted i løbet af 2018, i tiden umiddelbart efter konceptet blev lanceret.

I 2019 er det lykkedes at fastholde tilsvarende omsætning og kundeantal, hvilket må betegnes som værende positivt. Omsætningsmæssigt fylder storkundeaftalerne også meget og i 2019 udgjorde de 64 % af omsætningen indenfor internet- og netværksforbindelser til erhvervs-kunder.

2019 var også året, hvor erhvervsområdet blev en del af Tusass universet, da Tusass Erhverv blev

lanceret d. 3. juni og en række nye og forbedrede mobil, internet og mobilt internet produkter blev tilgængelige for erhvervs-kunder overalt i Grønland. Udover nye og bedre produkter, var formålet med Tusass Erhverv lanceringen at skabe nye salgskanaler for erhvervs-produkterne. Som noget nyt blev der åbnet for salg af erhvervs-produkter i TELE-POST Centrene, for at kunne give særligt de mindre erhvervs-kunderne en bedre og mere nærværende service.

Der er også gjort en ekstra indsats for at flytte erhvervs-kunder fra ældre abonnements-typer over til det nye og forbedrede produkt, Tusass Erhverv mobil. Det har mange kunder taget godt imod, og som følge heraf er andelen af erhvervs-kunder, som har Tusass Erhverv mobilabonnement, fremfor en ældre abonnements-type, vokset fra 23 % i 2018 til 47 % i 2019.



47 %

andel Tusass Erhvervs-abonnenter ud af alle erhvervs-abonnenter
i 2018 var andelen 23 %

Vores forretningsområder

Post og pakker

Postområdet mærkede også i 2019 den øgede digitalisering i form af færre brev-mængder. Til gengæld fortsætter væksten i pakkemarkedet, dog med en lavere hastighed end set tidligere. TELE-POST er opmærksom på de udfordringer kunderne kan opleve med muligheden for at få sendt pakker til Grønland på især danske webshops, og forsøger kontinuerligt at reducere barriererne for internethandel i og til Grønland.

Kunder og kundetilfredshed

Kundernes tilfredshed med postområdet er faldet med 1 i forhold til 2018, men ligger dog stadig på et fornuftigt niveau på 72. Faldet er koncentreret om Sydgrønland, mens øvrige regioner enten fastholder, eller sågar har oplevet en stigning i kundetilfredsheden. Faldet i Sydgrønland kan særligt henføres til leveringsdygtighed og kommunikation omkring forsinkelser. Dette kan være en delvist afledt effekt af det nye forsyningsmønster i regionen. TELE-POST arbejder på at forbedre særligt kommunikationen til kunderne, men også leveringsdygtigheden i samarbejde med vores leverandører.

Forretningsudvikling

Omfanget af selvbetjening ved postforretninger fortsætter, hvilket ses i udviklingen af udlevering af pakker fra pakkautomater. I 2019 er mængden af pakker udleveret via pakkautomater steget med 2,4%.

På samme måde er anvendelsen af elektronisk advisering af kunderne via SMS, blevet standardproceduren i forbindelse med afhentning af

pakker, frem for som tidligere, hvor adviseringen skete som papiradviseringer i postboks eller postkasse. Dette har den fordel at kunden med det samme ser, når deres pakke er ankommet, og kan hente dem umiddelbart efterfølgende.

Filateliaområdet

I 2019 indgik TELE-POST en samarbejdsaftale med en dansk virksomhed, Nordfrim A/S, om driften af selskabets Filatelia område. I praksis betyder det, at Nordfrim varetager al salg og kundeservice for TELE-POST, mens produktion og forsendelse varetages fra Tasiilaq som hidtil.

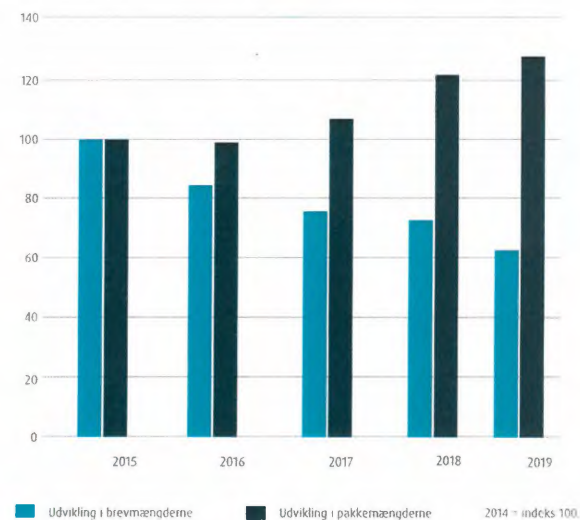
Samarbejdet er af strategisk betydning for TELE-POST, da Nordfrims placering i markedet kan afbøde det fald TELE-POST lige som de fleste andre frimærkeproducenter, gennem de seneste år har oplevet på frimærkeområdet. Filatelia er på verdensplan et vigende forretningsområde, hvorfor TELE-POST ser store fordele i at få adgang til Nordfrims netværk og ekspertise gennem samarbejdet.

Postprodukter

Brevmængderne falder fortsat, og der var i 2019 et fald på 10 % i forhold til 2018. Dette skyldes altovervejende den fortsatte digitalisering af samfundet, hvor den globale udvikling har en afsmittende virkning i Grønland. Brevmængderne forventes også at falde endnu kraftigere i 2020, hvor myndighederne indfører offentlig digital post til alle borgere i Grønland.

Omvendt steg antallet af pakker med 3 % i 2019 i forhold til 2018. Det er fortsat pakker fra lande som Kina, England og USA der stiger, hvilket også kunne konstateres sidste år. Pakkeområdet er kraftigt voksende overalt i verden på grund af e-handel. Derfor vil TELE-POST også i 2020 fokusere på at få større vækst på dette område, og bidrage til at reducere barriererne for nethandel for kunderne.

Udvikling i brev og pakkemængder



Vores forretningsområder

IT services og andre ydelser

TELE-POST har en bred forretning, som også dækker andet end telefoni, internet og postale ydelser. Samlet udgør området 19% af selskabets samlede omsætning.

IT services

TELE-POST tilbyder udover telefoni og internet også andre IT-services til de store erhvervs kunder i Grønland. Erhvervsforretningen fokuserer særligt på tre hovedområder, som sammen med telefoni og internet-forbindelser giver kunderne et solidt grundlag for at kunne blive en del af digitaliseringen i Grønland:

1. Erhvervstelefoni, som leveres gennem selskabets Iserfik platform.
2. Netværksløsninger
3. Hosting

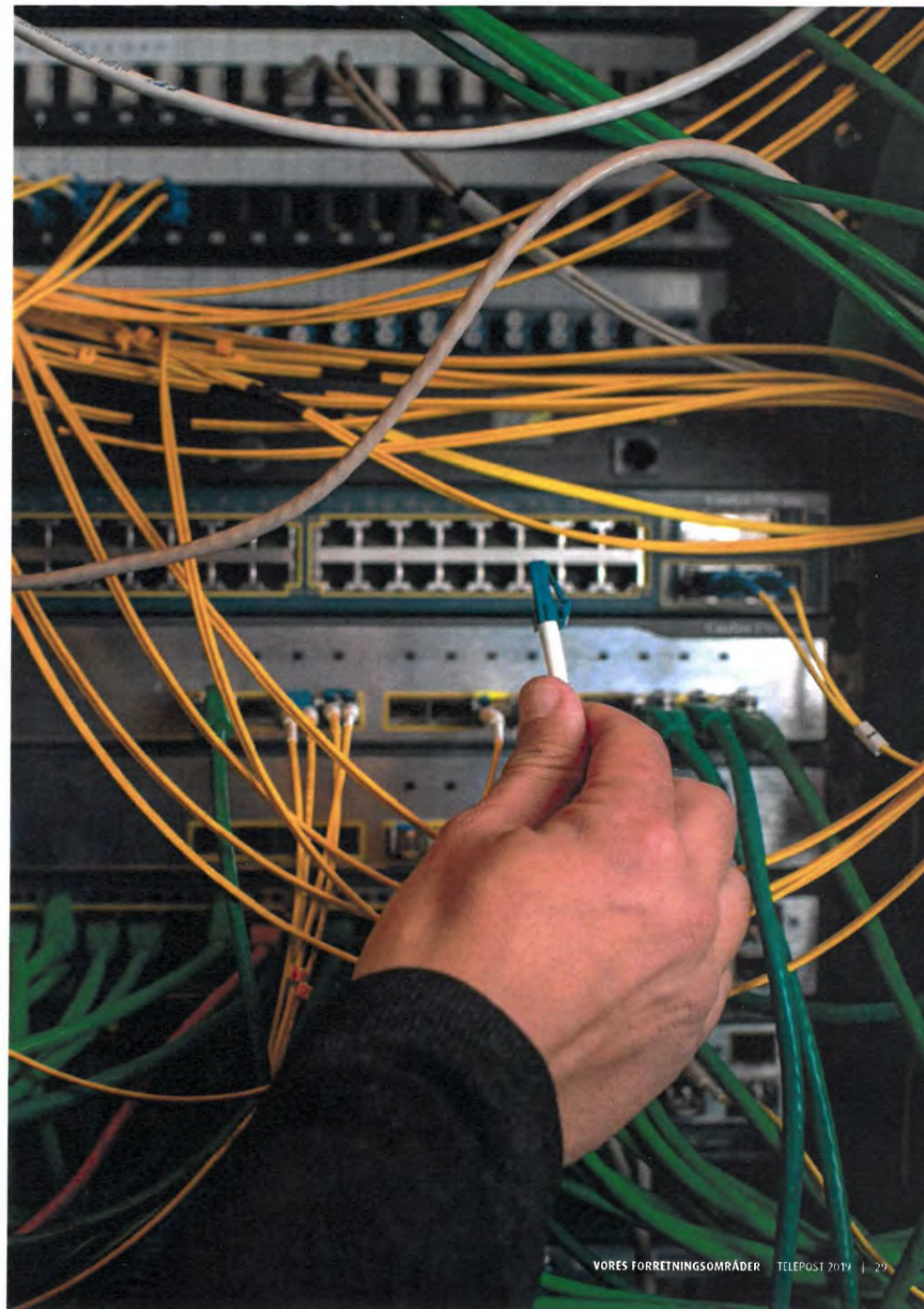
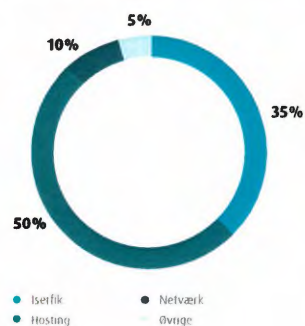
Dertil kommer nogle få mindre produkter som video- og telefonkonferencer, hvilket er en service der har en væsentlig berettigelse i et udstrakt land som Grønland.

Området har gennem de sidste 2-3 år gennemgået en større transformation, hvor produktudbuddet er blevet strømlinet og mere fokuseret. Det betyder at nogle produkter er udgået, mens nye forretningsområder er kommet til.

I 2019 ophørte forretningsområdet print endeligt, - blandt andet som

et resultat af den digitale udvikling, hvor færre og færre virksomheder anvender fysisk print. Til gengæld blev 2019 året, hvor hosting blev et af de største forretningsområder i erhvervsforretningen. Dette er ligeledes et udtryk for digitaliseringen og virksomhedernes erkendelse af, at IT som en service kan lette og forsimple deres interne netværks-setup, og dermed reducere deres kompleksitet.

Solide og velfungerende IT-løsninger er en forudsætning for at virksomheder kan fungere, og i 2020 vil erhvervsforretningen arbejde videre ud fra målsætningen om at blive kundens trygge valg, når det kommer til IT.



Vores forretningsområder

Internationale kunder og services

TELE-POST har en afdeling, som leverer skræddersyede telekommunikationsydelser til både store indenlandske og udenlandske kunder, hvor opgaverne bl.a. er:

- Nød- og sikkerhedstjeneste for den Danske Stat
- Vejrtjeneste for DMI og ICAO
- Telekommunikation for Naviair
- Distribution af radio og TV for Grønlands Selvstyre.

Fokus i 2019 har været på opgradering af de tekniske systemer der understøtter nød- og sikkerhedstjenesten, - et arbejde som også fortsætter i de kommende år.

I 2019 valgte TELE-POST i samarbejde med Grønlands Selvstyre at forlænge aftalen om distribution af radio og TV i Grønland, således at denne nu udløber med udgangen af 2020. Der er mulighed for yderligere forlængelse af den eksisterende kontrakt i eet år, hvorefter der skal forhandles en ny aftale.

TELE-POST varetager forsyningen af Danmarkshavn under serviceaftalen med DMI. Stationen forsynes med skib hvert andet år, og 2019 var et af forsyningsårene, hvilket afspejler sig i omsætningen på området.

Wholesale

TELE-POST er ikke den eneste leverandør af internetforbindelser til private kunder og virksomheder i Grønland. Der findes et antal internetudbydere, som køber engrosforbindelser hos TELE-POST og videre-sælger dette i form af deres egne privat- og erhvervsprodukter.

Engrosforretningen sælger tre overordnede typer forbindelser til erhvervs kunderne, som samlet giver mulighed for at levere internetprodukter til deres kunder.

- Global IP, som er kapacitet på søkablerne mellem Grønland og verden.
- National IP, som er kapacitet på TELE-POSTs netværk i Grønland
- BSA forbindelser, som er forbindelsen fra netværket og ud til den enkelte kunde.

De private aktørers efterspørgsel efter kapacitet har i 2019 fulgt nogenlunde samme vækstrate som er set hos TELE-POSTs egne detailkunder. Der er gennemført mindre prisændringer på TELE-POSTs BSA priser i september 2019, hvor priserne er reduceret.



Risici og sikkerhed

TELE-POSTs omfattende aktiviteter er forbundet med en lang række risici, som koncernen møder. Det være sig risici af forretningsmæssig, operationel eller finansiel art. Væsentligheden af risici vurderes ud fra en kombination af risikoen mulige effekt og sandsynlighed. Bestyrelsen og udvalgene under bestyrelsen forholder sig løbende til risici, der påpeges gennem rapportering fra direktionen, revisionen eller andre relevante kilder.

Tekniske systemer

De tekniske systemer har i årene 2017, 2018 og 2019 undergået en større modernisering. Etableringen af Greenland Connect North i slutningen af 2017, og færdiggørelsen af radiokæden til Upernavik, opgraderingen af radiokæderne i Sydgrønland samt udrulningen af 4G har løftet det teknologiske niveau i hoveddelen af Grønland.

Selvom forholdene hvorunder telekommunikation leveres er blandt de mest udfordrende i verden, har disse udviklingsprojekter kunne gennemføres, samtidig med at driftsstabiliteten har kunne opretholdes, og på visse områder forbedres. Dog set bort fra søkabeluheldene, som er hændelser, der er vanskelige at risikomitigere.

De kommende år vil fokusere på at tilvejebringe yderligere kapacitet til væksten i data, herunder kapacitet til satellitområderne, samt forøge driftsstabiliteten.

Selskabet har en omfattende nød- og beredskabsplan for at sikre en hurtig, professionel og tilpasset reaktion ved hændelser, der har medført nedbrud

i kritiske systemer, eller hvor der er overhængende trussel om, at det vil ske. Nød- og beredskabsplanen gennemgås og opdateres årligt.

IT-sikkerhed

Som nationalt teleselskab er TELE-POST ryggraden i al telekommunikation i Grønland. Selskabet er i denne forbindelse bevidst om det øgede behov for solide sikkerhedsforanstaltninger. Selskabet har i en række år arbejdet med fortsat styrkelse af IT-sikkerheden, og i strategien mod 2020 er der defineret en række tiltag, der skal bidrage til fortsat at øge sikkerhedsniveauet. I 2019 er følgende tiltag iværksat for at imødekomme et stadigt stigende og komplekst trusselsbillede.

- Det interne forum som har det primære ansvar for selskabets IT-sikkerhed, herunder opdatering af IT-sikkerhedspolitikken og opfølgning på konkrete anbefalinger er organisatorisk rykket fra den operationelle IT afdeling til økonomiafdelingen.
- Der er i 2019 samarbejde med eksterne rådgivere gennemført en opdateret risiko og sårbar-

hedsvurdering, som viser at Grønland er udsat for et trusselsbillede der er mere alvorligt end f.eks. i Danmark.

- Der er endvidere blevet gennemført en opfølgende modenhedsanalyse på informationssikkerhedsområdet i 2019, som viser at TELE-POST siden sidste modenhedsanalyse i 2015 har rykket sig på alle parametre. Trusselsbilledet rykker sig dog hele tiden, hvorfor TELE-POST også i de kommende år vil skærpe og intensivere arbejdet med IT sikkerhed.

Virksomheden gennemfører årligt en omfattende IT-revision, og afledte handlingsplaner defineres og behandles i virksomhedens IT sikkerhedsforum og fremdriften rapporteres til bestyrelsen. Yderligere simuleres der løbende hackerangreb for at teste netværkets modstanddygtighed over for uautoriseret adgang.

Endelig samarbejder TELE-POST med relevante myndigheder i forhold til styrkelse af sikkerhedsniveauet.

Rente- og valutarisiko

Rente- og valutapolitikken opdateres årligt og skal sikre, at indtjeningen er robust over for de ofte uforudsigelige ændringer i valutakurser og rentesatser. Mindst 50 % af låneporteføljen skal være fast forrentet (dvs.

med en rente, der løber længere end et år).

TELE-POSTs låneaftaler har indbygget finansielle nøgletal, som, hvis de overskrides, kan opsiges fra bankernes side. TELE-POST overholder med en forsvarlig margin de nøgletal, som er aftalt med selskabets långivere.

Større, længerevarende aftaler, der er indgået i udenlandsk valuta (undtagen euro), kursorikres. Dog højest med en toårig horisont. Det gælder for eksempel satellitaftaler, der typisk indgås i USD.

Strategiske leverandører

TELE-POST har små og store leverandører og udarbejder en analyse af sårbarheden i forbindelse med valg af strategiske leverandører med henblik på at sikre en effektiv og stabil drift af specielt kritiske tele-systemer.

Kapitalberedskab

Koncernens samlede likvide beholdning udgør ved udgangen af 2019 191,8 mio. kr. På baggrund af selskabets budgetter og kreditfaciliteter vurderes det samlede kapitalberedskab at være tilstrækkeligt til at understøtte den løbende drift samt at realisere investeringsplanerne og udbyttekravene for 2020.

Selskabets øvrige forhold

Bestyrelsen

Der har i 2019 ikke været udskiftning i bestyrelsen, som fortsat består af otte medlemmer, heraf er tre medlemmer valgt af selskabets medarbejdere.

Nærmere oplysninger om de enkelte bestyrelsesmedlemmer, herunder deres særlige kompetencer, fremgår af note 21 samt af selskabets hjemmeside. Alle fem generalforsamlingsvalgte bestyrelsesmedlemmer anses for uafhængige.

Bestyrelsen har i 2019 holdt fem ordinære bestyrelsesmøder.

Bestyrelsens revisionsudvalg har i 2019 holdt fire møder, mens der er holdt tre møder i nominerings- og vederlagsudvalget.

Bestyrelsen forholder sig løbende til anbefalingerne i 'Retningslinjer for god selskabsledelse i de selvstyrejede selskaber'. På selskabets hjemmeside (<https://telepost.gl/da/om-tele-post/baggrund/om-tele-post/organisation>) er der i et særligt skema redegjort nærmere for selskabets status i 2019 i forhold til de opstillede retningslinjer.

Intern revision

Bestyrelsen overvejer årligt, efter indstilling fra revisionsudvalget, om der bør etableres intern revision. Det vurderes, at det på nuværende tidspunkt ikke er relevant at oprette en sådan.

Regulatoriske forhold

Siden juli 2015 har andre operatører lovligt kunnet udbyde data- og internetjenester via TELE-POSTS netværk. Der er tre private operatører, som har aftale med TELE-POST Wholesale om at købe kapacitet til videresalg.

Finansielle forhold Kapitalstruktur og udbytte

TELE-POSTS kapitalstruktur er fortsat konservativt kapitaliseret, idet der ved udgangen af 2019 er en soliditetsgrad på 70,5%. Samtidig er den nettorentebærende gæld fortsat negativ.

Selskabet har i 2019 udbetalt 137,6 mio. kr. i udbytte til Grønlands Selvstyre, hvilket har været en del af en aftalt udbyttepolitik med ejeren.

Den langfristede gæld udgør ved udgangen af 2019 15,2 mio. kr. (inkl. den kortfristede andel). I efteråret 2016 blev der etableret en låneramme på 400 mio. kr. hos et bankkonsortium bestående af SEB, Nykredit og GrønlandsBANKEN. Der er i 2019 udnyttet 137,2 mio. kr. af denne kreditramme.

Selskabets låneaftaler indeholder krav om overholdelse af finansielle nøgletal, herunder solvensgrader, hvilket er overholdt med en forsvarlig grad i hele 2019.



Skatteforhold

TELE-POST beregner ikke at skulle betale selskabsskat for 2019. Årsagen til dette er de store infrastrukturinvesteringer i mobilnetværk, transmissionskapacitet m.m., som er foretaget i 2019. Disse investeringer giver selskabet skattemæssige afskrivninger, som overstiger den skattemæssige indkomst. Desuden giver den høje udbyttedeclaration et væsentligt fradrag i den skattepligtige indkomst. Selskabet har i 2019 indbetalt 61,4 mio. kr. i grønlandsk A-skat.

Begivenheder efter regnskabsårets afslutning

Der er ikke efter regnskabsårets afslutning indtruffet begivenheder, som i væsentlig grad påvirker bedømmelsen af koncernens økonomiske stilling.

Der henvises i øvrigt til note 19, for vurdering af konsekvenserne af COVID-19.

Fremtiden

2019 var det tredje år i den fireårige strategi der løber frem til og med 2020. Strategien er fortsat koncentreret om tiltag der sikrer, at i sidste ende indfrier de ambitiøse målsætninger, som skal gavne kunderne og bidrage til at løfte den digitale udvikling i Grønland.

2020 bliver det sidste år i den nuværende strategiperiode, og vil også koncentrere sig om de fire områder som har været i fokus ind til nu.

De bedste kundeoplevelser

I 2020 vil fokus fortsat være på Tusass porteføljen, som nu dækker både privat- og erhvervs-kundernes telefoni og internetbehov. Gennemførelsen af 4G projektet i 2019, betyder at flere kunder i bygderne med fordel kan købe Tusass internet produkterne, som nu udbydes til mere end 92% af befolkningen.

2020 bliver også året, hvor Tasiilaq vil opleve store forbedringer på internetområdet. Nye satellit aftaler og investeringer i de lokale netværk betyder, at vi i slutningen af strategiperioden forventer at kunne tilbyde flatratelignede produkter i Tasiilaq, som den første af de 3 satellitbyer.

Brevmængderne forventes at falde yderligere i 2020, blandt andet som følge af indførslen af offentlig digital post i Grønland. Det er en uundgåelig udvikling som TELE-POST bifalder, og fokus vil i stedet være på pakkemarkedet, hvor der sættes ressourcer ind på at udvikle området og reducere barriererne for internethandel.

Kundetilfredsheden blev fastholdt i

2019, både hos privat og erhvervs-kunderne. Også i 2020 vil der være stort fokus på at kunderne oplever TELE-POST som en virksomhed, der fokuserer på deres behov. Privat-kunderne skal kunne betjene sig selv let og enkelt i Tusassuniverset, og erhvervs-kunderne skal sikres effektive, sikre og lettilgængelige produkter, - både i form af telefoni og internet, men også hosting og netværksløsninger.

Stærke netværk

Hvor der i de første år af strategiperioden var stort fokus på udbygning af infrastrukturen langs vestkysten i form af søkablet nordpå og radiokædeudvidelser, fokuserer TELE-POST i 2020 på satellitbyerne. Investeringer i den lokale infrastruktur samt nye og forbedrede satellitløsninger skal sikre at også de sidste 8% af befolkningen i grønland får adgang til tidsvarende internetprodukter, som muliggør deltagelse i den digitale udvikling i landet.

En effektiv virksomhed

I 2020 vil arbejdet med de interne processer og forenkling af systemlandskabet fortsætte. Allerede i 2019

nåede vi den milepæl, at halvdelen af mobil- og bredbåndssomsætningen kommer fra Tusassuniverset, hvor kunden både opretter og ændrer deres produkter selv. Det medfører både en hurtigere leveringstid til kunden og færre manuelle berøringer i organisationen. Det er målet at andelen skal blive endnu højere, og det sker kun gennem et fortsat fokus på at forenkle arbejds gange og sikre at vores kunderrettede platforme og systemer er så enkle og attraktive at kunderne vælger disse.

Et aktiv for samfundet

TELE-POST har i kraft af sin rolle i Grønland et stort ansvar for at bidrage til udviklingen af samfundet.

I 2020 sættes der initiativer i gang på CSR området for at bidrage til især kompetenceudviklingen i landet. Coding classes, hvor skoleelever introduceres for tekniske og it-faglige emner skal bidrage til en øget interesse for uddannelse inden for de tekniske fag. Samtidig vil TELE-POST søge partnerskaber, som skal bidrage til øgede digitale kompetencer hos såvel børn og unge som voksne i Grønland.

Endelig fortsætter arbejdet med at gøre forsyningen af de mange telesites mere bæredygtige i form af solceller og vindenergi, hvor dette giver mening.

IT sikkerhed

IT sikkerhed er et område som

TELE-POST stiller skarpt på i 2020. Med den øgede geopolitiske interesse for Grønland følger også et øget trusselsbillede på IT-området. Som ejer af teleinfrastrukturen i Grønland har TELE-POST et helt særligt ansvar for at sikre at vital telekommunikation ikke udsættes for ondsindede angreb.

I 2020 vil der blive arbejdet videre med de initiativer der blev identificeret i den risiko- og sårbarhedsanalyse der blev udarbejdet i 2019.

Forventet koncernresultat i 2020

Der forventes et resultat før skat på 100-120 mio. kr. for 2020, hvilket er lavere end i 2019. Der henvises i øvrigt til note 19, for vurdering af konsekvenserne af COVID-19. Følgende faktorer har indflydelse på dette:

- Prisjusteringer på Tusass produktporteføljen som giver kunderne bedre og billigere produkter.
- Indgået serviceaftale med ASN omkring søkablet, som medfører hurtigere responstider ved skader.
- Kraftigt faldende efterspørgsel på fastnet telefoner og breve som følge af den øgede digitalisering i samfundet.
- Øget fokus på og omkostninger til sikkerhedsarbejdet, både inden for fysisk sikkerhed og informationssikkerhed.

Ledelsespåtegning

Bestyrelsen og direktionen har dags dato behandlet og godkendt årsrapporten for regnskabsåret 1. januar – 31. december 2019 for TELE Greenland A/S.

Årsrapporten aflægges i overensstemmelse med årsregnskabsloven.

Det er vores opfattelse, at årsrapporten giver et retvisende billede af selskabets og selskabets aktiver, passiver og finansielle stilling pr. 31. december 2019 samt af resultatet af selskabets aktiviteter og pengestrømme for regnskabsåret 1. januar – 31. december 2019.

Årsrapporten indstilles til generalforsamlingens godkendelse.

Nuuk, den 1. april 2020

Direktion



Kristian Reinert Davidsen
Administrerende direktør

Bestyrelse




Stine Bosse (Apr 23, 2020)

Stine Bosse
Formand



Inaluk Brandt
Næstformand



Ulrik Blidorf (Apr 28, 2020)

Ulrik Blidorf



Aviaaja Karlshøj Knudsen



Emil Kleemann



Jørgen Rosbach (Apr 29, 2020)

Jørgen Rosbach



Kim Søgaard Kristensen (Apr 23, 2020)

Kim Søgaard Kristensen



Ole Zeeb Andersen

Den uafhængige revisors revisionspåtegning

Til kapitalejerne i Tele Greenland A/S

Konklusion

Det er vores opfattelse, at årsregnskabet giver et retvisende billede af selskabets aktiver, passiver og finansielle stilling pr. 31. december 2019 samt af resultatet af selskabets aktiviteter og pengestrømme for regnskabsåret 1. januar - 31. december 2019 i overensstemmelse med årsregnskabsloven.

Vi har revideret årsregnskabet for Tele Greenland A/S for regnskabsåret 1. januar - 31. december 2019, der omfatter resultatopgørelse, balance, pengestrømsopgørelse, egenkapitalopgørelse og noter, herunder anvendt regnskabspraksis ("regnskabet").

Grundlag for konklusion

Vi har udført vores revision i overensstemmelse med internationale standarder om revision og de yderligere krav, der er gældende i Grønland. Vores ansvar ifølge disse standarder og krav er nærmere beskrevet i revisionspåtegningens afsnit Revisors ansvar for revisionen af regnskabet. Vi er uafhængige af selskabet i overensstemmelse med internationale etiske regler for revisorer (IESBA's Etiske regler) og de yderligere krav, der er gældende i Grønland, ligesom vi har opfyldt vores øvrige etiske forpligtelser i henhold til disse regler og krav. Det er vores opfattelse, at det opnåede

revisionsbevis er tilstrækkeligt og egnet som grundlag for vores konklusion.

Udtalelse om ledelsesberetningen

Ledelsen er ansvarlig for ledelsesberetningen.

Vores konklusion om regnskabet omfatter ikke ledelsesberetningen, og vi udtrykker ingen form for konklusion med sikkerhed om ledelsesberetningen.

I tilknytning til vores revision af regnskabet er det vores ansvar at læse ledelsesberetningen og i den forbindelse overveje, om ledelsesberetningen er væsentligt inkonsistent med regnskabet eller vores viden opnået ved revisionen eller på anden måde synes at indeholde væsentlig fejlinformation.

Vores ansvar er derudover at overveje, om ledelsesberetningen indeholder krævede oplysninger i henhold til årsregnskabsloven.

Baseret på det udførte arbejde er det vores opfattelse, at ledelsesberetningen er i overensstemmelse med årsregnskabet og er udarbejdet i overensstemmelse med årsregnskabslovens krav. Vi har ikke fundet væsentlig fejlinformation i ledelsesberetningen.

Ledelsens ansvar for regnskabet

Ledelsen har ansvaret for udarbejdelsen af et årsregnskab, der giver et retvisende billede i overensstemmelse med årsregnskabsloven. Ledelsen har endvidere ansvaret for den interne kontrol, som ledelsen anser for nødvendig for at udarbejde et regnskab uden væsentlig fejlinformation, uanset om denne skyldes besvigelser eller fejl.

Ved udarbejdelsen af regnskabet er ledelsen ansvarlig for at vurdere selskabets evne til at fortsætte driften; at oplyse om forhold vedrørende fortsat drift, hvor dette er relevant; samt at udarbejde regnskabet på grundlag af regnskabsprincippet om fortsat drift, medmindre ledelsen enten har til hensigt at likvidere selskabet, indstille driften eller ikke har andet realistisk alternativ end at gøre dette.

Revisors ansvar for revisionen af regnskabet

Vores mål er at opnå høj grad af sikkerhed for, om regnskabet som helhed er uden væsentlig fejlinformation, uanset om denne skyldes besvigelser eller fejl, og at afgive en revisionspåtegning med en konklusion. Høj grad af sikkerhed er et højt niveau af sikkerhed, men er ikke en garanti for, at en revision, der udføres i overensstemmelse med internationale standarder om revision og de yderligere krav, der er gældende i

Grønland, altid vil afdække væsentlig fejlinformation, når sådan findes. Fejlinformationer kan opstå som følge af besvigelser eller fejl og kan betragtes som væsentlige, hvis det med rimelighed kan forventes, at de enkeltvis eller samlet har indflydelse på de økonomiske beslutninger, som brugerne træffer på grundlag af regnskabet.

Som led i en revision, der udføres i overensstemmelse med internationale standarder om revision og de yderligere krav, der er gældende i Grønland, foretager vi faglige vurderinger og opretholder professionel skepsis under revisionen. Herudover:

- Identificerer og vurderer vi risikoen for væsentlig fejlinformation i regnskabet, uanset om denne skyldes besvigelser eller fejl, udformer og udfører revisions-handlinger som reaktion på disse risici samt opnår revisionsbevis, der er tilstrækkeligt og egnet til at danne grundlag for vores konklusion. Risikoen for ikke at opdage væsentlig fejlinformation forårsaget af besvigelser er højere end ved væsentlig fejlinformation forårsaget af fejl, idet besvigelser kan omfatte sammensværgelser, dokumentfalsk, bevidste udeladelser, vildledning eller tilsidesættelse af intern kontrol.

Den uafhængige revisors revisionspåtegning

- Opnår vi forståelse af den interne kontrol med relevans for revisionen for at kunne udføre revisionshandlinger, der er passende efter omstændighederne, men ikke for at kunne udtrykke en konklusion om effektiviteten af selskabets interne kontrol.
- Tager vi stilling til, om den regnskabspraksis, som er anvendt af ledelsen, er passende, samt om de regnskabsmæssige skøn og tilknyttede oplysninger, som ledelsen har udarbejdet, er rimelige.
- Konkluderer vi, om ledelsens udarbejdelse af regnskabet på grundlag af regnskabsprincippet om fortsat drift er passende, samt om der på grundlag af det opnåede revisionsbevis er væsentlig usikkerhed forbundet med begivenheder eller forhold,

der kan skabe betydelig tvivl om selskabets evne til at fortsætte driften. Hvis vi konkluderer, at der er en væsentlig usikkerhed, skal vi i vores revisionspåtegning gøre opmærksom på oplysninger herom i regnskabet eller, hvis sådanne oplysninger ikke er tilstrækkelige, modificere vores konklusion. Vores konklusioner er baseret på det revisionsbevis, der er opnået frem til datoen for vores revisionspåtegning. Fremtidige begivenheder eller forhold kan dog medføre, at selskabet ikke længere kan fortsætte driften.

- Tager vi stilling til den samlede præsentation, struktur og indhold af regnskabet, herunder noteoplysningerne, samt om regnskabet afspejler de underliggende transaktioner og begivenheder på en sådan måde, at der gives et retvisende billede heraf.

Vi kommunikerer med den øverste ledelse om blandt andet det planlagte omfang og den tidsmæssige placering af revisionen samt betydelige revisionsmæssige observationer, herunder eventuelle betydelige mangler i intern kontrol, som vi identificerer under revisionen.

Hellerup, den 1. april 2020

PricewaterhouseCoopers
Statsautoriseret
Revisionspartnerselskab

CVR-nr. 33 77 12 31


Tue Stensgård Sørensen (Apr 30, 2020)

Tue Stensgård Sørensen
statsautoriseret revisor
mne32200


Jess Kjær Mogensen (Apr 30, 2020)

Jess Kjær Mogensen
statsautoriseret revisor
mne21360

Anvendt regnskabspraksis

Generelt

Årsrapporten for TELE Greenland A/S er aflagt i overensstemmelse med den grønlandske årsregnskabs-lovs bestemmelser for regnskabsklasse D.

Der udarbejdes ikke koncernregnskab da datterselskabet Tele Greenland International er ophørt i 2019.

Bortset fra dette, er den anvendte regnskabspraksis uændret i forhold til sidste år.

Generelt om indregning og måling

Aktiver indregnes i balancen, når det er sandsynligt, at fremtidige økonomiske fordele vil tilflyde selskabet, og aktivets værdi kan måles pålideligt.

Forpligtelser indregnes i balancen, når selskabet som følge af en tidligere begivenhed har en retlig eller faktisk forpligtelse, og det er sandsynligt, at fremtidige økonomiske fordele vil fragå selskabet, og forpligtelsens værdi kan måles pålideligt.

Ved første indregning måles aktiver og forpligtelser til kostpris. Måling efter første indregning sker som beskrevet for hver enkelt regnskabspost nedenfor.

Ved indregning og måling tages hensyn til forudsigelige risici og tab, der fremkommer inden årsrapporten aflægges, og som be- eller afkræfter forhold, der eksisterede på balancedagen.

I resultatopgørelsen indregnes indtægter og omkostninger med de beløb, der vedrører regnskabsåret. Værdireguleringer af finansielle aktiver og forpligtelser indregnes i resultatopgørelsen som finansielle indtægter eller finansielle omkostninger.

Fortjeneste eller tab ved afhændelse af kapitalandele

Fortjeneste eller tab ved afhændelse eller afvikling af dattervirksomheder opgøres som forskellen mellem salgssummen eller afviklingssummen og den regnskabsmæssige værdi af nettoaktiverne på henholdsvis afhændelses- og afviklingstidspunktet, inklusiv ikke afskrevet goodwill samt forventede omkostninger til salg eller afvikling.

Omregning af fremmed valuta

Transaktioner i fremmed valuta omregnes ved første indregning til transaktionsdagens kurs. Tilgodehavender, gældsforpligtelser og andre monetære poster i fremmed valuta, som ikke er afregnet på

balancedagen, omregnes til balancedagens valutakurs. Valutakursdifferencer, der opstår mellem transaktionsdagens kurs og kursen på betalingsdagen henholdsvis balancedagens kurs, indregnes i resultatopgørelsen som finansielle poster. Anlægsaktiver, der er købt i fremmed valuta, omregnes til historiske kurser.

Afledte finansielle instrumenter

Afledte finansielle instrumenter måles ved første indregning i balancen til kostpris og efterfølgende til dagsværdi. Afledte finansielle instrumenter indregnes under henholdsvis andre tilgodehavender og anden gæld.

Ændringer i dagsværdien af afledte finansielle instrumenter, der er klassificeret som og opfylder betingelserne for sikring af dagsværdien af et indregnet aktiv eller en indregnet forpligtelse, indregnes i resultatopgørelsen sammen med ændringer i værdien af det sikrede aktiv eller den sikrede forpligtelse.

Ændringer i dagsværdien af afledte finansielle instrumenter, der er klassificeret som og opfylder betingelserne for sikring af fremtidige transaktioner, indregnes direkte på egenkapitalen. Når de sikrede transaktioner realiseres, indregnes de akkumulerede ændringer som en del af kostprisen for de pågældende regnskabsposter.

For afledte finansielle instrumenter, som ikke opfylder betingelserne for behandling som sikringsinstrumenter, indregnes ændringer i dagsværdi løbende i resultatopgørelsen som finansielle poster.

Resultatopgørelsen

Nettoomsætning

Omsætningen omfatter værdien af årets leverede ydelser og varer med fradrag af prisnedslag, der er direkte forbundet med salget. Ydelser omfatter indtægter fra trafik og abonnementer, samtrafik og roaming, udleje af faste kredsløb, netjenester, tv-distribution samt oprettelses- og installationsindtægter. Varer omfatter kundeplaceret udstyr, mobiltelefoner mv.

De væsentligste indtægtskilder indregnes i resultatopgørelsen som følger:

- indtægter fra telefoni indregnes på det tidspunkt, hvor samtalen foretages
- salg af forudbetalte produkter, som for eksempel taletid, udskydes og indtægtsføres i takt med forbruget
- indtægter fra udleje af faste kredsløb indregnes over lejeperioden
- indtægter fra abonnementer og forbrugsafhængige tjenester til fast pris indregnes over abonnementsløbetid
- indtægter vedrørende salg af udstyr indregnes på leveringstidspunktet. Indtægter vedrørende vedligeholdelse af udstyr indregnes over kontraktens løbetid

- indtægter vedrørende postaktiviteter indregnes ved salgstidspunktet

Igangværende arbejder for fremmed regning indregnes i nettoomsætningen i takt med, at produktionen udføres, hvorved nettoomsætningen svarer til salgsværdien af det i regnskabsåret udførte arbejde (produktionsmetoden).

Anlægsproduktion

Produktion af anlæg til egne formål svarer til de medgåede omkostninger, som er udgiftsført under de respektive omkostningsposter.

Værdien af anlægsproduktionen opgøres og består af de direkte medgåede omkostninger til løn inklusiv IPO-tillæg, hvorimod ydelser leveret af underleverandører ikke indregnes, men aktiveres direkte.

Andre driftsindtægter og driftsomkostninger

Andre driftsindtægter og driftsomkostninger omfatter indtægter og omkostninger af sekundær karakter i forhold til selskabets hovedaktiviteter, herunder fortjeneste og tab ved afhændelse af immaterielle såvel som materielle anlægsaktiver, der opgøres som forskellen mellem salgsprisen med fradrag af salgsomkostninger og den regnskabsmæssige værdi på salgstidspunktet.

Andre eksterne omkostninger

Andre eksterne omkostninger omfatter omkostninger til salg, reklame, administration, lokaler, tab på debitorer mv.

Under andre eksterne omkostninger indregnes tillige omkostninger vedrørende udviklingsprojekter, der ikke opfylder kriterierne for indregning i balancen. Endvidere indregnes hensættelser til tab på igangværende arbejder for fremmed regning.

Finansielle poster

Finansielle poster omfatter renteindtægter og renteudgifter, realiserede og urealiserede kursgevinster og -tab vedrørende tilgodehavender, gældsforpligtelser og transaktioner i fremmed valuta mv.

Skat

Årets skat, som består af årets aktuelle skat og ændring af udskudt skat, indregnes i resultatopgørelsen med den del, der kan henføres til årets resultat, og direkte på egenkapitalen med den del, der kan henføres til posteringer direkte på egenkapitalen.

Der er i Grønland skattemæssigt fradrag for udbytte. Den skattemæssige værdi af det i årsregnskabet afsatte udbytte posteres derfor i overensstemmelse med ovenstående direkte på egenkapitalen.

Aktuelle skatteforpligtelser indregnes i balancen opgjort som beregnet skat af årets skattepligtige indkomst.

Udskudt skat indregnes og måles efter den balanceorienterede gælds metode af alle midlertidige forskelle mellem regnskabsmæssige og skattemæssige værdier af aktiver og forpligtelser. Den skattemæssige værdi af aktiverne opgøres med udgangspunkt i den planlagte anvendelse af det enkelte aktiv.

Udskudte skatteaktiver, herunder skatteværdien af fremførselsberettede skattemæssige underskud, indregnes i balancen med den værdi, hvortil aktivet forventes at kunne realiseres, enten ved modregning i udskudte skatteforpligtelser eller som nettoskatteaktiver.

Balancen

Immaterielle anlægsaktiver

Immaterielle anlægsaktiver måles til anskaffelsespris/kostpris med fradrag af akkumulerede af- og nedskrivninger.

Kostprisen omfatter anskaffelsesprisen, omkostninger direkte tilknyttet anskaffelsen samt omkostninger til klargøring af aktivet indtil det tidspunkt, hvor aktivet er klar til at blive taget i brug. For egenfremstillede aktiver omfatter kostprisen direkte og indirekte omkostninger til materialer, komponenter, underleverandører og lønninger.

IT-software afskrives lineært over en brugstid på 2-5 år.

Immaterielle anlægsaktiver nedskrives til genindvindingsværdi, såfremt denne er lavere end den regnskabsmæssige værdi.

Materielle anlægsaktiver

Grunde og bygninger, produktionsanlæg og maskiner samt andre anlæg, driftsmateriel og inventar måles til kostpris med fradrag af akkumulerede af- og nedskrivninger. Der afskrives ikke på grunde.

Kostprisen omfatter anskaffelsesprisen, omkostninger direkte tilknyttet anskaffelsen samt omkostninger til klargøring af aktivet indtil det tidspunkt, hvor aktivet er klar til at blive taget i brug. For egenfremstillede aktiver omfatter kostprisen direkte og indirekte omkostninger til

materialer, komponenter, underleverandører og lønninger.

Afskrivningsgrundlaget er kostpris med fradrag af forventet restværdi efter afsluttet brugstid. Der foretages lineære afskrivninger baseret på følgende vurdering af aktivernes forventede brugstider:

Bygninger	10-50 år
Teleanlæg og maskiner	3-10 år
Søkelabel	25 år
Andre anlæg, driftsmateriel og inventar	3-7 år

For beboelsesbygninger er indsat en skønnet scrapværdi.

Software, der er integreret med centraludstyr og lign., aktiveres og afskrives over samme periode som de underliggende aktiver.

Beholdninger af materiel til anlægsproduktion værdiansættes til den laveste værdi af det vejede gennemsnit af anskaffelsesprisen og nettorealisationsværdien.

Aktiver med en kostpris under 50 t.kr. pr. enhed udgiftsføres i anskaffelsesåret.

Materielle anlægsaktiver nedskrives til genindvindingsværdi, såfremt denne er lavere end den regnskabsmæssige værdi.

Scrapværdier revurderes årligt.



Balancen

Kapitalandel i dattervirksomhed og associeret virksomhed

Kapitalandele i dattervirksomhed og associeret virksomhed indregnes og måles efter den indre værdis metode (equity-metoden), hvilket indebærer, at kapitalandelene måles til den forholdsmæssige andel af virksomhedernes opgjorte regnskabsmæssige indre værdi, jf. med tillæg eller fradrag af uafskrevet positiv henholdsvis negativ goodwill og med fradrag eller tillæg af urealiserede koncerninterne fortjenester og tab.

I resultatopgørelsen indregnes moderselskabets andel af virksomhedernes resultat efter eliminering af urealiserede koncerninterne fortjenester og tab.

Nettoopskrivning af kapitalandele i dattervirksomhed og associeret virksomhed overføres til reserve for nettoopskrivning af kapitalandele i det omfang, den regnskabsmæssige værdi overstiger kostprisen.

Andre værdipapirer og kapitalandele

Andre værdipapirer omfatter unoterede aktier, der måles til kostpris.

Varebeholdninger

Posten består af varebeholdning af handelsvarer og måles til det vejede gennemsnit af anskaffelsespris eller nettorealisationsværdi, hvis denne er lavere. Der foretages nedskrivning på ukurante varer, herunder langsomt omsættelige varer.

Anskaffelsespris for handelsvarer omfatter fakturapris.

Nettorealisationsværdi for varebeholdninger opgøres som forventet salgspris med fradrag af færdiggørelsesomkostninger og omkostninger, der skal afholdes for at effektuere salget.

Tilgodehavender

Tilgodehavender måles til amortiseret kostpris, der sædvanligvis svarer til nominel værdi, med fradrag af nedskrivninger til imødegåelse af forventede tab.

Periodeafgrænsningsposter, aktiv

Periodeafgrænsningsposter indregnet under aktiver omfatter afholdte omkostninger, der vedrører efterfølgende regnskabsår. Periodeafgrænsningsposter måles til amortiseret kostpris, der sædvanligvis svarer til nominel værdi.

Egenkapital

Udbytte indregnes som en gældsforpligtelse på tidspunktet for vedtagelse på generalforsamlingen. Det foreslåede udbytte for regnskabsåret vises som en særskilt post under egenkapitalen.

Andre hensatte forpligtelser

Andre hensatte forpligtelser omfatter forventede omkostninger til reetablering af naturområder, tab på igangværende arbejder mv.

Når det er sandsynligt, at de totale omkostninger vil overstige de totale indtægter på et igangværende arbejde for fremmed regning, hensættes til dækning af det samlede tab, der påregnes på det pågældende arbejde.

Andre finansielle forpligtelser

Andre finansielle forpligtelser indregnes til amortiseret kostpris, der sædvanligvis svarer til nominel værdi.

Periodeafgrænsningsposter, passiv

Periodeafgrænsningsposter indregnet under forpligtelser omfatter modtagne indtægter til resultatføring i efterfølgende regnskabsår. Periodeafgrænsningsposter måles til amortiseret kostpris, der sædvanligvis svarer til nominel værdi.

Pengestrømsopgørelse

Pengestrømsopgørelsen for selskabet præsenteres efter den indirekte metode og viser pengestrømme vedrørende drift, investeringer og finansiering samt selskabets likvider ved årets begyndelse og slutning.

Pengestrømme vedrørende driftsaktivitet opgøres som driftsresultatet reguleret for ikke-kontante driftsposter, ændring i driftskapital samt betalt selskabsskat.

Pengestrømme vedrørende investeringsaktiviteter omfatter betalinger i forbindelse med køb og salg af virksomheder og aktiviteter samt køb og salg af immaterielle, materielle og finansielle anlægsaktiver.

Pengestrømme vedrørende finansieringsaktiviteter omfatter ændringer i størrelse eller sammensætning af selskabets aktiekapital og omkostninger forbundet hermed, samt optagelse af lån, afdrag på rentebærende gæld samt betaling af udbytte til selskabsdeltagerne.

Likvider omfatter likvide beholdninger og kortfristede værdipapirer med ubetydelig kursrisiko med fradrag af kortfristet bankgæld.

Balancen

Nøgletal

Nøgletal er udarbejdet i overensstemmelse med Den Danske Finansanalytikerforenings "Anbefalinger & Nøgletal 2015".

EBITDA	Resultat før afskrivninger, renter og skat
EBIT	Resultat før renter og skat (resultat af primær skat)
Bruttomargin	Bruttoresultat x 100/Nettoomsætning
EBITDA-margin	EBITDA x 100/Nettoomsætning
EBIT-margin	EBIT x 100/Nettoomsætning
Egenkapitalens forrentning (ROE)	Årets resultat x 100/Gennemsnitlig egenkapital
ROIC	Årets resultat x 100/Investeret kapital
Finansiell gearing	Rentebærende nettogæld x 100/Egenkapital
Rentebærende nettogæld	Rentebærende gæld - likvider
Soliditetsgrad	Egenkapital x 100/Balancesum
Net working capital	Omsætningsaktiver - kortfristet gæld
Gennemsnitligt antal medarbejdere	Gennemsnitligt antal fuldtidsansatte (årsværk) er udregnet efter normtimer. (ATP metoden kan ikke anvendes i Grønland).
Lønsum	A-indkomst og pensionsindbetalinger til medarbejderne (eksklusiv elever)



Resultatopgørelse for 2019

(tkr.)	2019	2018	Note
Nettoomsætning	814.155	812.154	1
Anlægsproduktion	9.872	11.424	
Andre driftsindtægter	9.332	11.171	
Omkostninger til vareforbrug og fremmede tjenesteydelser	(103.669)	(112.312)	2
Andre eksterne omkostninger	(280.611)	(231.229)	3
Bruttofortjeneste	449.079	491.208	
Personaleomkostninger	(190.014)	(198.736)	4
Afskrivninger	(134.011)	(158.336)	5
Andre driftsomkostninger	(3.057)	(2.241)	
Resultat af primær drift	121.997	131.895	
Resultat efter skat i tilknyttet virksomhed	0	6.802	
Resultat efter skat i associeret virksomhed	(29)	95	
Driftsresultat	121.968	138.792	
Finansielle indtægter	1.870	1.838	6
Finansielle omkostninger	(3.693)	(3.885)	7
Resultat før skat	120.145	136.745	
Skat af årets resultat	1.526	(43.485)	8
Årets resultat	121.671	93.260	
Forslag til resultatdisponering:			
Udbytte for regnskabsåret	87.600	137.600	
Overført overskud eller underskud	44.024	(51.237)	
Regulering af reserve for nettoopskrivning	(9.953)	6.897	
Disponeret i alt	121.671	93.260	

Balance pr. 31.12.2019 – Aktiver

(tkr.)	2019	2018	Note
IT-software	16.300	24.377	
Immaterielle anlægsaktiver under udvikling	4.622	1.738	
Immaterielle anlægsaktiver	20.922	26.115	9
Bygninger	333.998	347.134	
Teleanlæg	818.837	850.628	
Andre anlæg, driftsmateriel og inventar	25.166	35.744	
Materielle anlægsaktiver under udførelse	83.493	64.429	
Materielle anlægsaktiver	1.261.494	1.297.935	10
Kapitalandele i tilknyttet virksomhed	0	20.923	
Kapitalandele i associeret virksomhed	5.747	5.777	
Andre værdipapirer og kapitalandele	320	320	
Andre tilgodehavender	0	0	
Finansielle anlægsaktiver	6.067	27.020	11
Anlægsaktiver i alt	1.288.483	1.351.070	
Varebeholdninger	13.003	13.379	
Tilgodehavender fra salg	69.733	68.339	
Andre tilgodehavender	10.087	8.797	
Periodeafgrænsningsposter	39.986	7.041	12
Tilgodehavender	119.806	84.177	
Likvide beholdninger	191.763	160.851	
Omsætningsaktiver i alt	324.572	258.407	
Aktiver i alt	1.613.055	1.609.477	

Balance pr. 31.12.2019 – Passiver

(tkr.)	2019	2018	Note
Aktiekapital	150.000	150.000	13
Overkursfond	180.357	180.357	
Reserve for nettoopskrivning	655	10.607	
Overført overskud	738.761	670.953	
Foreslået udbytte for regnskabsåret	87.600	137.600	
Egenkapital i alt	1.157.373	1.149.517	
Udskudt skat	180.805	206.626	
Andre hensatte forpligtelser	1.000	3.000	
Hensatte forpligtelser i alt	181.805	209.626	14
Offentlige lån	1.701	1.701	
Gæld, Realkreditinstitutter	12.824	13.540	
Langfristede gældsforpligtelser	14.525	15.241	15
Kortfristet del af langfristet gæld	717	717	15
Gæld, Bank	137.172	98.689	
Gæld tilknyttet virksomhed	0	18.934	
Modtagne forudbetalinger fra kunder	5.031	3.131	
Leverandører af varer og tjenesteydelser	54.184	33.747	
Selskabsskat	0	0	
Anden gæld	60.419	78.036	
Afledte finansielle instrumenter	1.839	1.839	16
Kortfristede gældsforpligtelser	259.362	235.093	
Gældsforpligtelser i alt	273.887	250.334	
Passiver i alt	1.613.055	1.609.477	

Pantsætninger og eventualforpligtelser m.v.
Øvrige noter

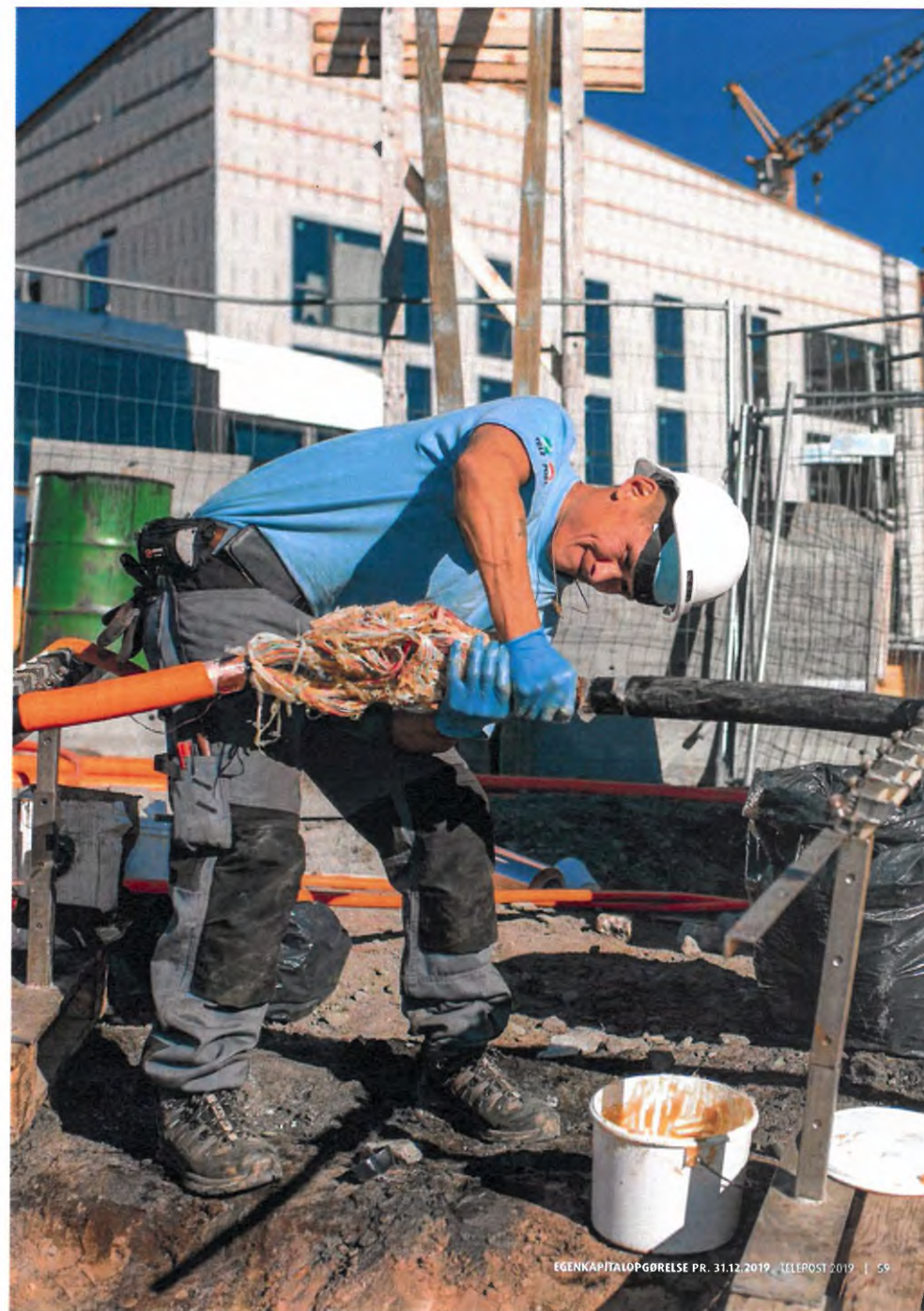
18
19-22

Egenkapitalopgørelse pr. 31.12.2019

(tkr.)	Aktie- kapital	Overkurs- fond	Nettoop- skrivning af kapitalandele	Overført resultat	Foreslået udbytte for regnskabsåret	I alt
Egenkapital 01.01.2018	150.000	180.357	3.710	679.241	137.300	1.150.608
Udloddet udbytte vedr. 2017	0	0	0	0	(137.300)	(137.300)
Skatteværdi af afsat udbytte for 2018	0	0	0	43.757	0	43.757
Årets resultat	0	0	6.897	(51.237)	137.600	93.260
Nettoreg. af finansielle instrumenter	0	0	0	(808)	0	(808)
Egenkapital 31.12.2018	150.000	180.357	10.607	670.953	137.600	1.149.517
Egenkapital 01.01.2019	150.000	180.357	10.607	670.953	137.600	1.149.517
Udloddet udbytte vedr. 2018	0	0	0	0	(137.600)	(137.600)
Skatteværdi af afsat udbytte for 2019	0	0	0	23.784	0	23.784
Årets resultat	0	0	(9.953)	44.024	87.600	121.671
Nettoreg. af finansielle instrumenter	0	0	0	0	0	0
Egenkapital 31.12.2019	150.000	180.357	655	738.761	87.600	1.157.373

Pengestrømsopgørelse for 2019

(tkr.)	2019	2018	Note
Resultat af primær drift	121.997	140.656	
Afskrivninger	134.011	153.463	
Ændring i driftskapital	(32.533)	(6.305)	17
Pengestrømme fra drift før finansielle poster	223.475	287.814	
Renteindbetalinger og lignende indbetalinger	1.870	1.838	
Renteudbetalinger og lignende udbetalinger	(3.693)	(3.885)	
Pengestrømme fra ordinær drift	221.652	285.767	
Betalt selskabsskat	(1.795)	(768)	
Pengestrømme fra driftsaktivitet	219.857	284.999	
Køb af immaterielle og materielle anlægsaktiver	(93.233)	(165.703)	
Salg af materielle anlægsaktiver	337	18.518	
Pengestrømme fra investeringsaktivitet	(92.896)	(147.185)	
Afdrag på gældsforpligtelser	(12.233)	(18.586)	
Bank lån	50.000	100.000	
Udbetalt udbytte	(137.600)	(137.300)	
Pengestrømme fra finansieringsaktivitet	(99.833)	(55.886)	
Ændring i likvider	27.128	81.928	
Likvide midler 01.01.2019	164.635	82.707	
Likvide midler 31.12.2019	191.763	164.635	



Noter

(tkr.)	2019	2018
1 Nettoomsætning		
Fastnettelefoni	31.495	27.492
Internet privat	140.840	146.369
Mobiltelefoni og mobil internet	265.908	271.029
Internet business	106.715	97.813
IT services og servicetjenester	155.201	157.176
Frimærkesalg og portoindtægter	95.405	95.283
Øvrige postaktiviteter	6.291	6.474
Engrossalg	12.300	10.518
	814.155	812.154
2 Omkostninger til vareforbrug og fremmede tjenesteydelser		
Afregning andre teleselskaber	16.969	21.093
Vareforbrug i øvrigt	58.570	61.946
Postaktiviteter	28.130	29.273
	103.669	112.312
3 Andre eksterne omkostninger		
Chartringsomkostninger, drift transportmidler	20.705	18.347
Drift og vedligeholdelse, tekniske anlæg	97.207	51.501
Udviklingsomkostninger	7.666	8.089
Smaaankaffelser	7.121	7.297
Transponderleje	39.515	34.899
Lokaleomkostninger	40.168	43.701
Administrations- og salgsomkostninger	68.229	67.395
	280.611	231.229
4 Personaleomkostninger		
Lønninger og gager	165.843	170.481
Pensionsbidrag	11.772	12.224
Uddannelsesudgifter	3.798	6.493
Personaleafhængige udgifter i øvrigt	8.601	9.538
	190.014	198.736

Noter, fortsat

(tkr.)	2019	2018
4 Personaleomkostninger, fortsat		
Heraf samlet vederlag til moderselskabets:		
Direktion:		
Kristian Reinert Davidsen	3.956	3.908
Bestyrelse	1.351	1.232
Gennemsnitligt antal medarbejdere	380	407
Specificeret		
Kristian Reinert Davidsen		
Fast løn	2.850	2.818
Pension	168	136
Bonus	755	739
Andet	183	215
	3.956	3.908

I andet er indregnet værdi af fri bil, internet, telefon og frirejser. Hertil kommer bolig for hvilken der betales husleje efter gældende regler

Kristian R. Davidsen

Direktøren er aflønnet med en fast årsløn inkl. pension samt en række goder, herunder blandt andet firmabil. Direktøren kan opnå en bonusudbetaling, der årligt kan udgøre op til 25% af den faste årsløn.

Direktøren har opsigelses- og fratrædelsesbestemmelser, der ved opsigelse fra selskabet side giver direktøren løn mv. i opsigelsesperioden (12 måneder), og en fratrædelsesgodtgørelse på 12 måneders vederlag. Direktøren har overfor selskabet et opsigelsesvarsel på 6 måneder.

Bestyrelse

Arbejdet i bestyrelse og udvalg honoreres i henhold til honorarpolitik for bestyrelserne i de helt eller delvist selvstyrejede aktieselskaber vedtaget af Naalakkersuisut i januar 2014. Honoreringen af bestyrelsen sker med 350.000 kr. til bestyrelsesformanden, 175.000 kr. til henholdsvis næstformanden for bestyrelsen og formanden for revisionsudvalget, samt 125.000 kr. til øvrige medlemmer af bestyrelsen.

Selskabet dækker medlemmers udgifter til transport, ophold, etc. i relation til bestyrelsesarbejdet. Bestyrelsesmateriale udsendes elektronisk, og selskabet yder tilskud til medlemmers kontorhold, kommunikation og anvendelse af eget IT-udstyr mv. Ud over det ovenfor nævnte har ingen medlemmer modtaget yderligere honorar fra selskabet.

Noter, forsat

(tkr.)	2019	2018
5 Afskrivninger		
IT-software	9.212	18.580
Bygninger	19.794	14.047
Teleanlæg	90.233	112.754
Andre anlæg, driftsmateriel og inventar	14.772	12.816
Tab/gevinst ved salg og udværgning af materielle anlægsaktiver	0	139
	134.011	158.336
6 Finansielle indtægter		
Renter af bankindestående	0	1.020
Andre finansielle indtægter	1.424	0
Rykkergebyr, rabatter mv.	446	818
	1.870	1.838
7 Finansielle omkostninger		
Renter af bankgæld m.v.	1.293	1.133
Renteudgifter, langfristet gæld	2.400	2.133
Andre finansielle udgifter	0	619
	3.693	3.885
8 Skat af årets resultat		
Aktuel skat	0	0
Udskudt skat af årets resultat, forpligtelse	38.197	43.693
Regulering af udskudt skat, ændring i skatteprocent	(40.244)	0
Regulering af udskudt skat vedrørende tidligere år	521	(208)
	(1.526)	43.485
Afstemning af skatteprocent:		
Grønlandsk skatteprocent	31,8%	31,8%
Regulering vedr. tidligere år	0,4%	0,0%
Regulering af udskudt skat, ændring af skatteprocent	-33,5%	0,0%
	-1,3%	31,8%

Noter, forsat

(tkr.)	2019	2018
9 Immaterielle anlægsaktiver		
IT-software		
Kostpris primo	193.899	172.687
Tilgang i årets løb	1.135	21.212
Kostpris ultimo	195.034	193.899
Af- og nedskrivninger primo	(169.522)	(150.942)
Årets af- og nedskrivninger	(9.212)	(18.580)
Af- og nedskrivninger ultimo	(178.734)	(169.522)
Regnskabsmæssig værdi ultimo	16.300	24.377
Anlæg under udvikling		
Kostpris primo	1.738	13.569
Overførsel fra igangværende	(1.135)	(21.212)
Tilgang i årets løb	4.019	9.381
Kostpris ultimo	4.622	1.738
Regnskabsmæssig værdi ultimo	4.622	1.738
10 Materielle anlægsaktiver		
Bygninger		
Kostpris primo	584.866	518.890
Overført fra igangværende	6.989	70.241
Afgang i årets løb	(330)	(4.265)
Kostpris ultimo	591.525	584.866
Af- og nedskrivninger primo	(237.732)	(224.154)
Af- og nedskrivninger på afhændende aktiver	0	469
Årets af- og nedskrivninger	(19.795)	(14.047)
Af- og nedskrivninger ultimo	(257.527)	(237.732)
Regnskabsmæssig værdi ultimo	333.998	347.134

Noter, forsat

(tkr.)	2019	2018
10 Materielle anlægsaktiver (fortsat)		
Teleanlæg		
Kostpris primo	3.017.776	2.970.688
Overført fra igangværende	58.443	98.058
Afgang i årets løb	(251.834)	(28.367)
Overførsel mellem anlægsgrupper	0	(22.603)
Kostpris ultimo	2.824.385	3.017.776
Af- og nedskrivninger primo	(2.167.148)	(2.093.644)
Af- og nedskrivninger på afhændende aktiver	251.833	26.689
Årets af- og nedskrivninger	(90.233)	(112.754)
Overførsel mellem anlægsgrupper	0	12.561
Af- og nedskrivninger ultimo	(2.005.548)	(2.167.148)
Regnskabsmæssig værdi ultimo	818.837	850.628
Andre anlæg		
Kostpris primo	188.940	182.188
Overført fra igangværende	4.252	20.949
Afgang i årets løb	(1.169)	(36.800)
Overførsel mellem anlægsgrupper	0	22.603
Kostpris ultimo	192.023	188.940
Af- og nedskrivninger primo	(153.196)	(164.307)
Af- og nedskrivninger på afhændende aktiver	1.111	36.488
Årets af- og nedskrivninger	(14.772)	(12.816)
Overførsel mellem anlægsgrupper	0	(12.561)
Af- og nedskrivninger ultimo	(166.857)	(153.196)
Regnskabsmæssig værdi ultimo	25.166	35.744
Anlæg under udførelse		
Kostpris primo	64.429	97.356
Overført fra igangværende	(69.682)	(189.247)
Tilgang i årets løb	88.746	156.320
Kostpris ultimo	83.493	64.429
Regnskabsmæssig værdi ultimo	83.493	64.429

Noter, forsat

(tkr.)	2019	2018
11 Finansielle anlægsaktiver		
Kapitalandel i TELE Greenland International ApS		
Kostpris 1. januar	11.000	11.000
Afgang	(11.000)	0
Kostpris 31. december	0	11.000
Nettoopskrivninger 1. januar	9.923	3.122
Andel af årets resultat	0	6.802
Tilbageførsel af nettoopskrivning	(9.923)	0
Nettoopskrivninger 31. december	0	9.923
Regnskabsmæssig værdi 31. december	0	20.923
Selskabet er opløst ved solventlikvidation i 2019		
Kapitalandel i Ejendomsselskabet Suliffik A/S		
Kostpris 1. januar	5.092	5.092
Kostpris 31. december	5.092	5.092
Nettoopskrivninger 1. januar	685	590
Andel af årets resultat	(30)	95
Nettoopskrivninger 31. december	655	685
Regnskabsmæssig værdi 31. december	5.747	5.777
Kapitalandel i Ejendomsselskabet Posthuset A/S		
Kostpris 1. januar	320	320
Tilgang i årets løb	0	0
Kostpris 31. december	320	320
Regnskabsmæssig værdi 31. december	320	320
12 Forudbetalte omkostninger		
Forudbetalte omkostninger består af afholdte omkostninger som relaterer sig til efterfølgende perioder. Indeholdt i årets forudbetalte omkostninger indgår forudbetalt leje af Satellitkapacitet for ca. DKK 26,7 mio.		

Noter, fortsat

(tkr.)	2019	2018
13 Aktiekapital		
Aktiekapitalen består af 1 aktie á 150.000 tkr. Der har ikke været ændringer i selskabets aktiekapital de seneste 5 år.		
14 Udskudt skat		
Udskudt skat hviler på følgende poster:		
Materielle anlægsaktiver	200.784	235.770
Investering i tilknyttet virksomhed	748	3.373
Omsætningsaktiver m.v.	174	(10.560)
Skatteværdi af udnyttet udbyttefradrag	(20.415)	(21.373)
Skatteværdi af afledte finansielle instrumenter	-487	(584)
	180.805	206.626
Saldo 1.januar	206.626	207.274
Regulering af skatteprocent, resultatopgørelse	(40.244)	0
Regulering af skatteprocent, egenkapital	4.083	0
Udskudt skat af årets resultat	38.197	43.693
Skatteværdi af afsat udbytte	(27.857)	(43.757)
Regulering af udskudt skat vedr. afledte finansielle instrumenter	0	(584)
Udskudt skat 31.december	180.805	206.626
14 Andre hensatte forpligtelser		
Hensat til regulatorisk regnskab	1.000	3.000

Noter, fortsat

(tkr.)	2019	2018
15 Langfristede gældsforpligtelser		
Offentlige lån		
Afdrag, der forfalder efter 5 år	1.701	1.701
Langfristet del	1.701	1.701
Kortfristet del	0	0
	1.701	1.701
Realkreditinstitutter		
Afdrag, der forfalder efter 5 år	9.944	10.660
Afdrag, der forfalder efter 1 år til 5 år	2.880	2.880
Langfristet del	12.824	13.540
Kortfristet del	717	717
	13.541	14.257
16 Afledte finansielle instrumenter		
Valuta- og rentesikring	(1.829)	(1.839)
	(1.829)	(1.839)
17 Ændring i driftskapital		
Ændring i varebeholdninger	376	4.351
Ændring i tilgodehavender	(35.629)	(8.056)
Ændring i leverandørgæld m.v.	4.720	(2.600)
Ændring i andre hensatte forpligtelser	(2.000)	0
	(32.533)	(6.305)

18 Pantsætning og sikkerhedsstillelser

Følgende pantsætninger vedrører moderselskabet: Prioritetsgæld er sikret ved pant i ejendomme. Regnskabsmæssig værdi af pantsatte ejendomme er i alt 39.844 t.kr.

Lejeforpligtelser

TELE Greenland A/S har indgået følgende lejeforpligtelser: Intelsat, Transponder, årlig leje 5,2 mio USD. De nuværende kontrakter på transponderleje løber frem til 2021 med 2,0 mio USD hhv. 2023 med 3,2 mio USD.

Hispasat, transponderleje for perioden 2023-2038 med i alt 11,6 mio. kr. USD

Der er indgået kontrakter om fremtidig levering af Sende- og modtageudstyr til nød og sikkerhedsberedskabet for i alt 1,4 mio. kr. EUR.

Herudover er der indgået en række lejemål af boliger med kort opsigelse, med henblik på udleje til personale, hvor lejen i opsigelsesperioden udgør 0,6 mio. kr.

Eventualforpligtelser

Nuuk Sky Net A/S har anlagt retssag mod TELE Greenland A/S, med krav om erstatning på i alt 19,7 mio. kr. Nuuk Sky Net A/S mener dels, at TELE Greenland A/S i en periode har nægtet at fremsætte pristilbud på samtrafik, dels at det tilbud, som TELE Greenland A/S fremsatte efter Konkurrencenævnets påbud herom, var diskriminerende. Nuuk Sky Net A/S forlanger desuden, at TELE Greenland A/S skal tilbyde samtrafik på et andet grundlag end den af Telestyrelsen besluttede metode.

Telestyrelsen er efterfølgende blevet medindklaget, og på denne principielle del, blev der afsagt dom i juni 2015 af Retten i Grønland, hvor Telestyrelsen blev frifundet. Nuuk Sky Net A/S har i 2017 hævet

sagen mod Telestyrelsen, men fastholder sagen mod Tele Greenland A/S. Der er ikke sket noget nyt i sagen i 2019.

TELE Greenland A/S har på baggrund af en samlet vurdering valgt ikke at foretage regnskabsmæssige hensættelser i anledning af sagsanlægget.

Inu:it A/S har i slutningen af 2018 stævnet Tele Greenland A/S med krav om erstatning på i alt 4,5 mio. kr. Inu:it A/S mener, at Tele Greenland A/S har overtrådt konkurrenceloven, og at Inu:it A/S som følge heraf har lidt et tab, som Tele Greenland A/S er erstatningsansvarlig for. I januar 2020 er dette krav øget til 10,3 mio. kr. TELE Greenland A/S har på baggrund af en samlet og foreløbig vurdering af stævningen valgt ikke at foretage regnskabsmæssige hensættelser i anledning af sagsanlægget.

Pantsætning og sikkerhedsstillelser

TELE Greenland A/S driver efter pålæg fra Grønlands Selvstyre aktiviteter på lokationer, hvor der er en risiko for at bygninger og anlæg på et fremtidigt tidspunkt må nedlukkes i henhold til Grønlands Selvstyres beslutninger herom. I henhold til arealanvendelseslovgivningen i Grønland påhviler det retlighedshaveren at foretage oprydning og reetablering af arealet ved brugsrettens ophør. Da det imidlertid er Grønlands Selvstyre der har forsyningspligten og beslutningskompetencen vedrørende hvilke byer og bygder TELE Greenland A/S skal betjene, er det på nuværende tidspunkt ikke muligt for TELE Greenland A/S at opgøre forpligtelsens omfang pålideligt, hverken i forhold til det faktiske behov for oprydning og reetablering, det beløbsmæssige omfang eller tidspunktet for aktualisering.

19 Efterfølgende begivenheder:

Konsekvenserne af Covid-19, hvor mange regeringer verden over har taget beslutning om at "lukke landene ned", får stor betydning for verdensøkonomien. Ledelsen anser konsekvenserne af Covid-19 som en begivenhed, der er opstået efter balancedagen 31. december 2019, og udgør derfor en ikke-regulerende begivenhed for virksomheden.

Selskabets omsætning forventes kun i begrænset omfang påvirket heraf, men selskabet kan blive påvirket af følgevirkninger såsom yderligere tab på tilgodehavender. Selskabet er tillige negativt påvirket af, at ledelsen har måtte sende flere medarbejdere hjem som følge af Selvstyrets opfordring hertil. Næsten alle medarbejderne har haft mulighed for at arbejde hjemmefra, men samlet set er selskabet negativt påvirket heraf.

(tkr.)	Moderselskab	
	2019	2018
20 Honorar til generalforsamlingsvalgte revisorer		
Honorar til moderselskabets generalforsamlingsvalgte revisor for regnskabsåret:		
PWC		
Lovpligtig revision	795	795
Andre ydelser	792	73
	1.587	868

21 Efterfølgende begivenheder:

Nærtstående parter med bestemmende indflydelse på TELE Greenland A/S

Selskabets hovedaktionær Grønlands Selvstyre, Nuuk.

Øvrige nærtstående parter, som TELE Greenland A/S har haft transaktioner med i 2019

Selskabets direktion og bestyrelse samt disse personers relaterede familiemedlemmer. Selskaber, hvori hovedaktionæren har bestemmende indflydelse.

Nærtstående parter, hvorover TELE Greenland A/S udøver bestemmende eller betydelig indflydelse

Det associerede selskab Suliffik A/S, Nuuk.

Transaktioner mellem nærtstående parter og TELE Greenland A/S

Der er i 2019 udlodtet et udbytte på 137,6 mio. kr. til selskabets ejer, Grønlands Selvstyre.

Der er en løbende aftale med Grønlands Selvstyre om distribution af digital TV og radio (DVB-T). Den oprindelige 10-årige aftale trådte i kraft pr. 1. januar 2010. I 2014 er der indgået en tillægsaftale, som medfører, at udsendelse af KNR på mellembølgefrekvens er genetableret i 2014/2015. Tillægsaftalen betyder desuden, at den oprindelige aftale er forlænget med et år, så den nu løber til 31/12 2020.

Der blev i 2013 indgået aftale med Grønlands Selvstyre om driften af uddannelsesnetværket "Attat". Aftalen er godkendt af Telestyrelsen. Selskabet har i 2013 indgået aftale med Grønlands Selvstyre, hvor ventetid i telefonslusen til Lægeklinikken på Dronning Ingrid's Hospital sker uden beregning for kunderne.

Øvrig samhandel med enheder, hvori Grønlands Selvstyre har bestemmende indflydelse, har haft karakter af normal samhandel.

Der har ikke været gennemført andre væsentlige transaktioner udover koncerninterne transaktioner, der elimineres ved udarbejdelsen af koncernregnskabet, samt normalt ledelsesvederlag med direktion og bestyrelse, som er særskilt oplyst i tilknytning til note 5, Personaleudgifter.

Selskabet har derudover i uvæsentligt omfang leveret datakommunikation og posttjenester på markedsmæssige vilkår til selskabets ledelse og bestyrelse. Levering af disse ydelser er sket på samme vilkår som selskabets øvrige kunder.

Aktionærforhold

Selskabets aktiekapital ejes 100% af Grønlands Selvstyre, Nuuk.

22 Oplysninger om bestyrelsesmedlemmers øvrige ledelseshverv, særlige kompetencer mv.



Stine Bosse, bestyrelsesformand

Født i 1960.

Uafhængigt bestyrelsesmedlem. Formand for nominerings- og vederlagsudvalget. Medlem af revisionsudvalget.

Særlige kompetencer: Mange års erfaring med topledelse og bestyrelsesarbejde. I alt 7 års erfaring fra bestyrelsesarbejde i Telecom (TDC). Formandserfaring fra flere bestyrelser i Grønland, Danmark og udenfor Danmark.

Uddannelse: Cand. jur., Strategic Agility program, Harvard Business School, USA, LinKS, Wharton University of Pennsylvania, USA og INSEAD, France.

Valgt første gang af generalforsamlingen i maj 2015 som formand for 1 år. Senest genvalgt som formand i maj 2019 for 1 år.

Øvrige ledelseshverv: Medlem af bestyrelsen i Allianz Group, Tyskland og Assistancebolaget AB, Sverige. Bestyrelsesformand for BankNordik Group og Nunaoil A/S. Formand for PLANBarnefonden og Europabevægelsen.



Inaluk Brandt, næstformand

Født i 1977.

Uafhængigt bestyrelsesmedlem. Medlem af nominerings- og vederlagsudvalget.

Særlige kompetencer: Organisationsudvikling, forretningsudvikling, kompetence-udvikling og kompetenceopbygning. Desuden stor erfaring indenfor strategiarbejde, analyse og projektle-delse, HR og CSR.

Uddannelse: Cand.scient. i biologi og religion fra Syddansk Universitet, Odense

Nuværende job: Founder og partner i Visiobox Consulting ApS

Valgt første gang af generalforsamlingen i juni 2017 for 1 år. Senest genvalgt i maj 2019 for 1 år.

Øvrige ledelseshverv: Bestyrelsesmedlem i Nuuk City Development – Siorarsiorfik



Ulrik Blidorf, bestyrelsesmedlem.

Født i 1974.

Uafhængigt bestyrelsesmedlem. Formand for revisionsudvalget.

Særlige kompetencer: selskabsret, formueret, familieret, kriminalret, ansættelses- og arbejdsret, erhvervsrådgivning, erstatningsret, forvaltningsret, forsikringsret, Internationale aftaler, kontraktret, lejeret, offentlig ret, olie-, gas- og mineralefterforskning, rekonstruktioner, rets- og voldgiftssager samt sø- og transportret.

Uddannelse: Jurist og advokat.

Nuværende job: Selvstændig, indehaver af Eqqartuussissuserisoqarfik Inuit Law

Valgt første gang af generalforsamlingen i maj 2015 for 1 år. Senest genvalgt i maj 2019 for 1 år.

Øvrige ledelseshverv: Bestyrelsesformand i Royal Arctic Line.

Noter, forsat



Kim Søgård Kristensen, bestyrelsesmedlem
Født i 1971.

Uafhængigt bestyrelsesmedlem. Medlem af nominerings- og vederlagsudvalget.

Særlige kompetencer: Telekommunikation herunder strategi, salg, produktudvikling, teknikutvikling, forretningsudvikling, økonomistyring, outsourcing.

Uddannelse: Cand. Oecon., Aarhus Universitet, Università di Pavia Italien.

Nuværende job: Administrerende direktør, Insero A/S

Valgt første gang af generalforsamlingen i maj 2015 for 1 år. Senest genvalgt i maj 2019 for 1 år.

Øvrige ledelseshverv: Medlem af bestyrelsen i Tagarno A/S, Insero Air Traffic Solutions A/S, Best Green A/S, Green Tech Group A/S, Tadaa! A/S, Trusted A/S, Hydrive A/S, OpenTeleHealth Aps.



Jørgen Rosbach, bestyrelsesmedlem
Født i 1985.

Særlige kompetencer: Har forskellige erfaringer indenfor Tele-Post.

Privat Kundeservice, Erhverv IT Tekniker, IT&Teknik IT konsulent, Sassarit ambassadør og service-kursusinstruktør, medlem af udvalget for fitness og telepostkammak.

Uddannelse: IT-Administrator Niuernermik Ilinniarfik Nuuk, 2008.

Nuværende job: Service konsulent, TELE-POST.

Valgt som bestyrelsesmedlem af medarbejderne første gang i maj 2018, for 4 år.



Aviaja Karlshøj Knudsen, bestyrelsesmedlem
Født i 1980.

Uafhængigt bestyrelsesmedlem.

Særlige kompetencer: projektering, bygherrerådgivning, overordnet byggeledelse, kontrahering og HR-ledelse.

Uddannelse: Arkitekt v. Århus Arkitektskole

Nuværende job: Viceprojektdirektør, Kalaallit Airports Holding A/S

Valgt første gang ved ekstraordinær generalforsamling i oktober 2018 for 1 år. Senest genvalgt i maj 2019 for 1 år.



Emil Kleemann, bestyrelsesmedlem
Født i 1968.

Særlige kompetencer: Mange års erfaring inden for teknologi, især i IT branchen og indenfor telekommunikation.

Mange års erfaring i rådgivnings- og konsulentvirksomhed indenfor IT branchen og telekommunikation. Mange års erfaring i ledelse. Stort kendskab til grønlandske forhold.

Uddannelse: IT uddannelse fra Handelsskolen, 1992.

Nuværende job: IT chef, TELE-POST.

Valgt som bestyrelsesmedlem af medarbejderne første gang i maj 2014 for 4 år. Senest genvalgt af medarbejderne i maj 2018, for 4 år.



Ole Zeeb Andersen, bestyrelsesmedlem
Født i 1956.

Særlige kompetencer: Mange års erfaring indenfor telefoni. Har ledet Telefonskolen i Aasiaat som montørinstruktør. Har dertil medvirket til etablering af det daværende FejlserviceCenter i TELE-POST, og ledet det fra 1998 og frem til 2003, da enheden blev lagt ind under Kundecenter.

Uddannelse: Dansk svendebrev som automekaniker, og startede som Telemontørelev i 1981, og blev uddannet Telemontør, 1983. Uddannet som instruktør i TELE, i 1987.

Nuværende job: Kvalitetsfunktion i Field Service for alle montører i TELE-POST.

Valgt som bestyrelsesmedlem af medarbejderne første gang i maj 2018, for 4 år.



TELE Greenland A/S

Farip Aqqutaa 8
Postboks 1002
3900 Nuuk
Grønland

+299 34 12 55
www.telepost.gl
tele@telepost.gl