



ÅRSRAPPORT 2016

Staten og Kommunernes Indkøbsservice A/S

Rapporten omfatter regnskabsperioden 1.1.2016-31.12.2016
Godkendt på den ordinære generalforsamling afholdt 27. april 2017

Dirigent på den ordinære generalforsamling var Trine Høgh

Staten og Kommunernes Indkøbsservice A/S
Zeppelinerhallen
H.C. Hansens Gade 4
2300 København S
Tlf. 33 42 70 00
www.ski.dk
CVR nr. 17 47 24 37

INDHOLDSFORTEGNELSE

Indhold

Forord	1
Ledelsesberetning	3
Finansiel udvikling i 2016	12
Risikoforhold	17
Lovpligtige redegørelser	18
Hoved- og nøgletal	25
Selskabsoplysninger	26
Årsregnskab	28
Anvendt regnskabspraksis	28
Regnskab	33
Balance pr. 31. december	34
Pengestrømsopgørelse	36
Noter	37
Ledelsespåtegning	43
Den uafhængige revisors erklæringer	44

Forord

SKI laver indkøbsaftaler, der samler indkøb på tværs af den offentlige sektor og afløfter udbudspligten. Når vi i den offentlige sektor løfter i flok, opnår vi større besparelser og bedre betingelser. Det har i 2016 udmøntet sig i nye, behovsfokuserede og priseffektive rammeaftaler, som er blevet til i tæt samarbejde med de offentlige brugere af SKI's rammeaftaler.

2016 blev et godt år for SKI. De nye indkøbsaftaler, der blev sat i drift i 2016, tilvejebringer et stort besparelspotentiale til hele den offentlige sektor. Samtidig er tilslutningen til og anvendelsen af vores aftaler støt stigende, ligesom der også er stor og voksende interesse for vores rådgivning og analyser af offentlige indkøbsdata. Den årlige måling af tilfredsheden blandt vores brugere steg for femte år i træk. Netop samarbejdet med vores brugere på tværs af den offentlige sektor er grundpillen i vores rammeaftaler. Vores aftaler skal tage udgangspunkt i de konkrete behov, som brugerne har, og derfor værdsætter vi meget det gode samarbejde med kommuner, statslige institutioner, regioner, uddannelsesstederne, forsyningssektoren og halvoffentlige virksomheder. De inddrages før, under og efter udbuddene, så vi rammer behovet bedst muligt. I dette forord skal lyde en stor tak for dette samarbejde, som vi er meget taknemmelige for.

I 2016 viste vores ejere, staten og KL, os nok engang stor tillid, da de besluttede, at SKI gradvist skal overtage ansvaret for at udbyde og drifte 16 vigtige rammeaftaler i Statens Indkøbsprogram. SKI udbyder allerede rammeaftaler inden for de pågældende områder, og regeringen og KL har lagt vægt på, at der ikke bare kan opnås stordriftsfordele, men også at der skabes klarere snitflader og opnås faglig synergi. Overdragelsen sker samtidig med, at SKI fortsætter med at udvikle og udbyde det fælleskommunale indkøbsprogram, der skal tilbyde kommunerne 30-40 fælleskommunale forpligtende aftaler i 2020. Vi er stolte og ydmyge over den tillid, vores ejere har vist os, og vi vil arbejde målrettet for at belønne denne tillid med gode og effektive aftaler til vores brugere.

SKI har stor glæde af de mange SKI-netværk, hvor der udveksles erfaringer, ligesom netværkene er med til at forme dagsordenen for SKI's fokus i det daglige. Det er netværk som de kommunale netværk, statens koncernindkøbsforum (KIS), partnerskabet for de selvejende institutioner, den grønne netværksgruppe, forsyningsnetværket m.fl. For SKI giver netværkene værdifuld indsigt i, hvordan vi kan hjælpe vores brugere og øvrige samarbejdspartnere bedst muligt.

Også i årene frem vil vi i SKI bestræbe os på at være den foretrukne samarbejdspartner for de offentlige myndigheder. Det er også et af målene i SKI's strategi for 2017-2020, som bestyrelsen lagde sidste hånd på med udgangen af 2016. Med den nye strategi kogte vi SKI's formål ned til en kort sætning: SKI's formål er at effektivisere og professionalisere det offentlige indkøb. Det gør SKI primært ved at effektivisere det offentlige indkøb gennem indkøbsaftaler, som anvendes bredt af de offentlige myndigheder – målet er at realisere direkte prisbesparelser og indirekte ressourcebesparelser i indkøbsprocessen.

SKI har – som vores formål også tilkendegiver – en central opgave i at professionalisere det offentlige indkøb. Det indebærer bl.a., at SKI tilbyder rådgivning og videndeling om indkøb og udbud til offentlige myndigheder, som kan bidrage og inspirere til offentlige myndigheders og halvoffentlige virksomheders egen effektivisering af indkøbet. Det kan fx være gennem indsatser for at hæve compliance og en øget brug af indkøbsdata.

FORORD

SKI's fornemmeste opgave er at effektivisere og professionalisere indkøbet, så de offentlige myndigheder kan bruge råderummet på politisk prioriterede områder. Det er en opgave, som giver god mening, og som SKI's medarbejdere ranker ryggen over og arbejder engageret og dygtigt med hver dag. De fortjener stor anerkendelse for deres ihærdighed for at opnå de bedste resultater for vores brugere.



Jørgen Clausen
Bestyrelsesformand



Signe Lynggaard Madsen
Adm. direktør

Ledelsesberetning

SKI kom ud af 2016 med et overskud på 10,6 mio. kr. Det var 9,6 mio. kr. bedre end budgetteret. I løbet af året besluttede regeringen og KL, at SKI skal overtage ansvaret for 16 vigtige rammeaftaler i Statens Indkøbsprogram. Disse aftaler vil blive udbudt af SKI i løbet af de kommende år, og de første 6 områder vil være klar d. 1. januar 2018. Samtidig fortsætter SKI udviklingen af det fælleskommunale indkøbsprogram og den fortsatte udvikling af paletten af frivillige aftaler, ikke mindst inden for IT. Igen i 2016 gennemførte SKI en tilfredshedsundersøgelse blandt brugerne, der for femte gang i træk viste fremgang. Ligeledes viste den årlige medarbejdertilfredshedsmåling blandt medarbejderne også et godt resultat og en fin fremgang.

Årets resultat

Resultatet for 2016 er tilfredsstillende, da det er årets resultat før skat på 10,6 mio. kr., hvilket var 9,6 mio. kr. højere end budgetteret og 13,2 mio. kr. mere end det tilsvarende resultat for 2015.

16 nye aftaler fra staten

I 2016 besluttede regeringen og KL, at SKI gradvist skal overtage ansvaret for at udbyde og drifte en række rammeaftaler i Statens Indkøbsprogram. Regeringen satte i efteråret navn på aftalerne, og SKI skal i alt overtage udbud og drift af 16 indkøbsaftaler i Statens Indkøbsprogram, som hidtil har været udbudt af Moderniseringsstyrelsen.

SKI overtager driften af indkøbsaftalerne i takt med, at de skal genudbydes. De første seks aftaler overgår til SKI med aftalestart den 1. januar 2018. De sidste aftaler forventes at være overtaget i løbet af 2021. I nedenstående figur kan ses en samlet oversigt over, hvilke aftaler der overgår til SKI – og hvornår de forventes at gøre det.



SKI udbyder allerede rammeaftaler inden for de pågældende områder, og formålet med overdragelsen af de 16 aftaler er at styrke den faglige synergi, udnytte stordriftsfordele og få klarere snitflader i det fortsatte arbejde med at effektivisere det offentlige indkøb.

De 16 aftaler vil fortsat være en del af Statens Indkøbsprogram, som de statslige myndigheder er forpligtede til at anvende. SKI er vant til at samarbejde med og servicere ministerier og statslige styrelser, og som udgangspunkt vil vi koble aftalerne sammen med vores forpligtende indkøbsaftaler for kommunerne, såfremt der ikke er markeds-mæssige forhold, der tilsiger en anden udformning af aftalerne. En sammenkobling er et naturligt skridt, der vil kunne gøre aftalerne endnu mere attraktive. Det vil ikke kun komme staten til gode – men også kommunerne og andre brugere af aftalerne.

Kommunerne har gennem de seneste år hentet betragtelige gevinster ved at stå skulder-ved-skulder om de fælleskommunale indkøb i SKI. Det er derfor positivt, at staten vil være med i indkøbsaftalerne, og der er potentiale for en yderligere effektivisering af det offentlige indkøb.

SKI: Aftalerne er kernen i vores virke

Forpligtende aftaler



Forpligtende aftaler betyder, at dem, der tilslutter sig aftalen, skal bruge den, hvis den dækker indkøbsbehovet.

- Ca. 60-70 kommuner tilslutter sig typisk de forpligtende aftalerne - og tendensen er stigende.
- Forpligtende aftaler er ofte eneleverandør-aftaler. Det gør aftalerne ekstra attraktive.
- Forpligtende aftaler dækker oftest standardiserede varegrupper.
- Leverandørerne kender de tilsluttede kunder på forhånd, og forpligtelsen giver en stor sikkerhed for salg.

Frivillige aftaler



Frivillige aftaler betyder, at kommunerne kan bruge aftalen efter behov:

- Alle SKI's kunder kan bruge de frivillige aftaler, hvis de ønsker det.
- De fleste frivillige aftaler er indkøbsaftaler med delaftaler, hvor kommunerne kan vælge mellem flere leverandører.
- Aftalerne dækker oftest tjenesteydelser, der ikke er standardiserede.
- Leverandører er ikke sikret salg.

Forpligtende aftaler: Nye kategorier på vej

Regeringen og KL har besluttet, at der frem mod 2020 skal tilføjes yderligere 15-20 aftaler til de fælleskommunale forpligtende kommunale aftaler, **sideløbende med at de tidligere aftaler genudbydes**. Således skal det fælleskommunale, forpligtende indkøbsprogram i 2020 i alt rumme 30-40 indkøbsaftaler. I foråret 2016 satte Styregruppen for aftalerne navn på en række af de nye kategorier, og de dækker over bleer, storkøkkenudstyr, genbrugshjælpemidler, stomiprodukter, urologiprodukter, diabetesprodukter, bygningsmateriel og hårde hvidevarer.

Forud for udvælgelsen havde SKI kortlagt mere end 200 indkøbskategorier på baggrund af det kommunale indkøbsdataport, hvor 54 kommuner har stillet deres komplette indkøbsdata for 2014 til rådighed.

Kategoriene er efterfølgende blevet rangeret efter volumen, graden af standardisering, graden af konsolidering på leverandørmarkedet og det indikative besparelspotentiale mv. Dertil kommer værdifuldt input fra de kommunale indkøbsfællesskaber om deres erfaringer med områderne. På baggrund af dette har SKI udarbejdet foranalyser på de 10 kategorier, der viste det største potentiale.

I foranalyserne er de kvantitative data kombineret med andre relevante baggrundsoplysninger, fx konkurrencesituationen på markedet, den eksisterende aftaledækning og en vurdering af kategoriens modenhed som en forpligtende aftale.

Styregruppen vurderede, at fælleskommunale aftaler på områderne har et markant potentiale for at effektivisere indkøbet og besluttede på den baggrund, at de otte nævnte aftaleområder skal udbydes som fælleskommunale forpligtende aftaler over de kommende år.

Flere af de nye kategorier er underlagt servicelovens §112, hvilket kræver en særlig inddragelse af brugere og organisationer. SKI har her suppleret de eksisterende procedurer med nye i tæt samarbejde med repræsentanter fra kommunerne.



Små og mellemstore virksomheder på SKI-aftaler

Konkurrence er vigtig for at skabe gode indkøbsaftaler, også på længere sigt. Forud for hvert enkelt udbud analyserer SKI derfor altid, hvordan udbuddet tilrettelægges, så der skabes mest mulig konkurrence. SKI gennemfører en grundig markedsanalyse, hvor kunder, leverandører og relevante interesseorganisationer bliver involveret.

Relevante rammeaftaler opdeles i delaftaler, så mindre, specialiserede og regionale virksomheder kan deltage i konkurrencen. Ifølge udbudsloven gælder det såkaldte "opdel eller forklar princip", som betyder, at det i udbudsmaterialet skal forklares hvorfor, såfremt en kontrakt ikke er opdelt i

LEDELSESBERETNING

delkontrakter. Udover markedsanalysen gennemfører SKI en høring af udbudsmaterialet og inviterer til teknisk dialog, hvor alle potentielle leverandører kan komme med deres eventuelle kommentarer til materialet. Mange af SKI's aftaler er opdelt i delkontrakter – i flere tilfælde mere end 15 delaftaler – ligesom der på flere områder eksisterer både en frivillig og en forpligtende aftale. Det er eksempelvis tilfældet inden for møbler, fødevarer, computere, kontorvarer mv. Selv om den frivillige og den forpligtende aftale er udbudt separat, betyder opdelingen, at der reelt er udbudt flere "delaftaler".

Udbudsprocessen skal naturligvis ske korrekt. SKI gennemfører mere end 15 store, tværoffentlige rammeaftaler som EU-udbud hvert år. Gennemsnitligt taber det offentlige omkring 50 pct. af de klagesager, der bliver rejst i Klagenævnet for Udbud. Til sammenligning har SKI over de seneste 5 år tabt 1 sag ud af 48 klagesager rejst i Klagenævnet. Det svarer til 2 pct.

Den offentlige sektor køber ind for knap 300 mia. kr. om året, og SKI's rammeaftaler dækker samlet 2 pct. heraf. I løbet af de kommende år, skal SKI udbyde 16 aftaler i Statens Indkøbsprogram (jf. ovenfor), og inkluderes den forventede omsætning på disse aftaler, vil SKI's andel af det samlede offentlige indkøb stadig være på godt 2 pct.

SKI har omkring 300 forskellige leverandører på kontrakterne, og selv om rammeaftalerne typisk er målrettet de mest modne og konsoliderede markeder, er der generelt mange mindre leverandører på SKI's aftaler. Således har 40 pct. af leverandørerne færre end 50 ansatte og 75 pct. af leverandørerne har færre end 200 ansatte.

De små og mellemstore virksomheders repræsentation på SKI's rammeaftaler er vist nedenfor.

VIRKSOMHEDSKATEGORI	ANTAL ANSATTE	ANTAL LEVERANDØRER	RELATIV FORDELING
Meget små	1-9	24	8%
Små	10-49	96	32%
Mellemstore	50-199	102	34%
Større	200 -	77	26%

De mest populære aftaleområder er inden for it

SKI's ca. 50 rammeaftaler omfatter en bred palet af standardiserede produkter, herunder computere, kontorvarer, sygeplejeartikler, fødevarer, vikarydelser, managementydelser og tele/data.

De tre mest populære aftaleområder blandt vores brugere i 2016 er:

1. Standardsoftware
2. ASP/Cloud
3. Kommunikationsudstyr

Alle tre områder er inden for it. I 2016 blev it-porteføljen udbygget, og SKI's it-palet udgør ca. 20 aftaler. Vores brugere har et stort behov for at købe it-konsulentytelser, som kan omfatte en afdækning af sammenhængen mellem forretningssystemer, overvejelser om serverpakke og cloud-løsninger, integration i standardsoftware eller en ny digitaliseringsstrategi.

Når man skal købe forretningssystemer inden for fx HR, økonomi eller pladsanvisning, er det ligeledes de samme kontraktuelle overvejelser, de offentlige brugere har. Med vores rammeaftale i hånden

undgår myndighederne at bruge kræfter på at tænke forskellige forhold ind i kontrakten såsom IP-retigheder, forsinkelser, bodsbestemmelser, opetid, reguleringer m.m. I en SKI-aftale er der kort sagt taget stilling til, hvad der er standard, så man i stedet kan bruge kræfterne på at fokusere på systemudviklingen og datasammenkoblingen.

En hovedårsag til at dette kan lade sig gøre, er den tætte dialog mellem SKI og brugerne om såvel de eksisterende kontrakter som udbuddet af nye rammeaftaler.

Leverandørernes indrapportering på rammeaftalerne

SKI's leverandører skal løbende indrapportere deres omsætning på aftalerne og herefter betale en procentdel, der skal dække omkostningerne til at udbyde og drifte aftalen. Det kalder vi en rabatandel. Indrapporteringerne er samtidig en væsentlig del af den offentlige sektors dokumentationen for, at det offentlige har købt ind på en rammeaftale fra SKI, og udbudspligten dermed er behørigt afløst.

SKI har i de senere år haft særligt fokus på, at leverandørerne loyalt indbetaler rabatandelen. Denne controlling er fortsat i 2016. Som eksempel kan nævnes, at vi har gennemgået flere myndigheders køb af konsulentytelser på SKI's aftaler, og SKI efterfølgende rettede en skarp henvendelse til flere leverandører.

Når nogle virksomheder mangler at indrapportere til SKI, er det de facto konkurrenceforvridende over for de virksomheder, der betaler rettidigt. Den manglende indrapportering betyder også, at myndighederne ikke har komplet dokumentation for, at deres køb af konsulentytelser er sket i overensstemmelse med reglerne.

SKI ser derfor med stor alvor på tilfælde, hvor leverandører med overlæg undlader at indrapportere omsætning på SKI's aftaler.

Anklager om bestikkelse af ansatte i bl.a. Region Sjælland

Statsadvokaten for Særlig Økonomisk og International Kriminalitet (SØIK) har som bekendt rejst tiltaler i sager om mulig bestikkelse af en række offentlige ansatte inden for it. Det skal i den forbindelse understreges, at SKI tager kraftig afstand fra bestikkelse. Selv om ingen af sagerne angår SKI-aftaler, vil vi vil tage en dom for bestikkelse meget alvorligt, og i alle vores indkøbsaftaler fremgår det klart, at SKI kan ophæve kontrakten, hvis der foreligger en endelig dom for bestikkelse. Vi følger derfor sagen nøje og afventer rettens gang. Når der foreligger en endelig dom, vil vi sammen med Kammeradvokaten grundigt gennemgå afgørelsen og vurdere, hvad vi gør.

Sådan sikrer vi, at alt foregår efter reglerne på SKI's aftaler

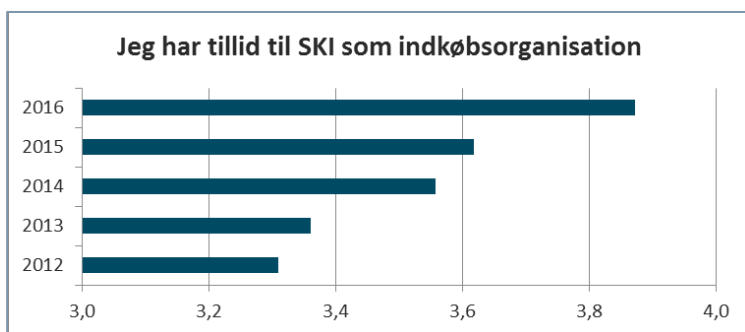
Det er attraktivt at blive leverandør på en SKI-aftale. Og det er kun godt, for det styrker konkurrencen og fører til gode kontrakter for det offentlige. Netop fordi kontrakterne er så attraktive, har vi klare regler og procedurer, som vi følger fra ende til anden. Dermed sikrer vi, at ingen enkeltpersoner har afgørende indflydelse på resultat. Der er således mere end 10 forskellige medarbejdere med til at lave hver af vores aftaler - og alle vigtige beslutninger træffes af minimum to chefer. Virksomhederne skal endvidere afgive deres tilbud gennem en lukket hjemmeside, hvor al trafik bliver logget. SKI får først adgang til tilbuddene, når tidsfristen er udløbet, og systemet sikrer, at der ikke kan ændres i tilbuddene.

SKI har endvidere gennem 10 år haft en gavepolitik, der sætter klare rammer for, hvad medarbejderne og ledelsen må modtage. Gavepolitikken er indført for at undgå misforståelser og for at beskytte vores medarbejdere. Reglerne betyder, at alle former for gaver returneres til giveren. Undtagelsen er bagateller, såsom en kuglepen, en USB-nøgle, en æske lakridser eller en blok papir med en samlet værdi under 100 kr.

Brugertilfredshedsmåling

Den årlige brugertilfredshedsmåling blev gennemført i efteråret 2016. I alt blev ca. 900 offentligt ansatte opfordret til at give deres mening til kende. Godt en tredjedel gav sig tid til at svare. Vi er meget taknemmelige for, at så mange har givet deres mening til kende, og vi arbejder videre med de gode input.

En af resultaterne er, at tilliden til og tilfredsheden med SKI har været pænt stigende, siden SKI begyndte at måle i 2012.



Den overordnede tilfredshed med SKI er atter steget efter en mindre tilbagegang i 2015.



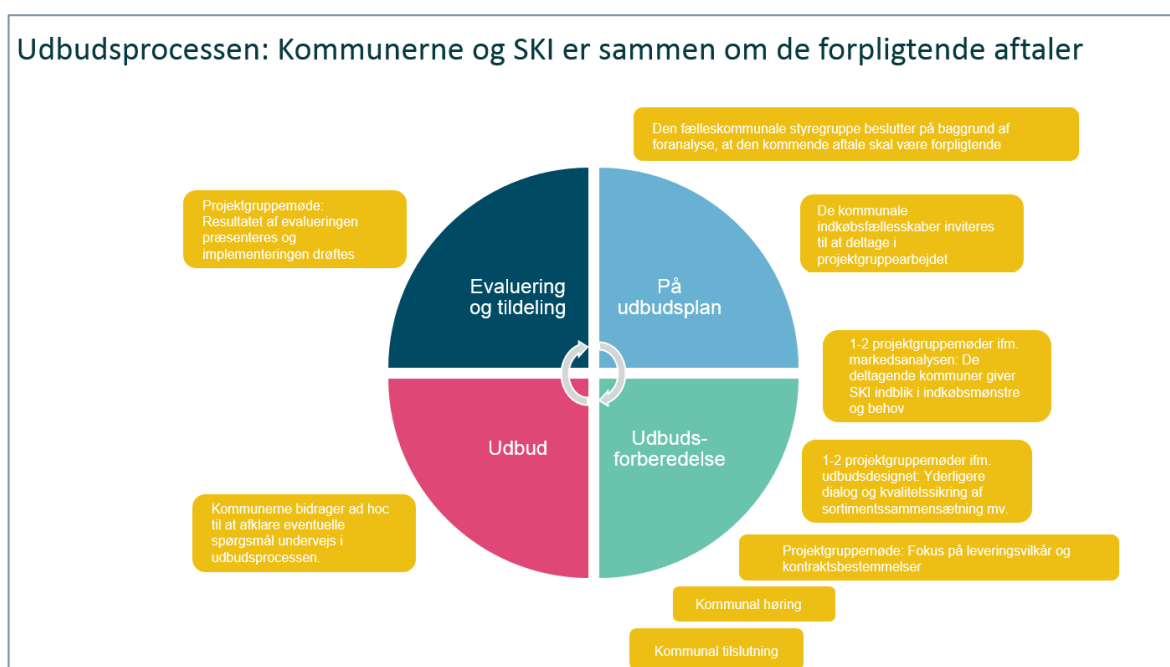
En del af besvarelserne indeholder kommentarer til, hvad SKI kan gøre bedre. Vi har nærlæst alle forslag og sætter stor pris på, at så mange har taget sig tid til at give os konkrete input.

Brugerinddragelse

SKI laver rammeaftaler til vores offentligere brugere, og det er deres behov, der skal tages udgangspunkt i, når en aftale udformes. I 2016 har vi netop haft mere inddragelse af de faglige eksperter i forbindelse med kvalitetsevalueringen af de tilbudte produkter på aftalerne.

Som eksempel kan nævnes rammeaftalen 50.90 Fødevarer, der trådte i kraft i 2016. En bred gruppe af repræsentanter fra en række kommuner var med til at udarbejde aftalens bestemmelser og varesortiment. Gruppen bestod af indkøbs- og udbudsansvarlige samt køkkenfagligt personale, der fik kyndig bistand af faglige specialister fra bl.a. Københavns Madhus. Der er i rammeaftalen blevet taget højde for kommunernes behov for sæsonvarer og ønsker til både konventionelle og økologiske varer. Da de indkomne tilbud skulle evalueres, anvendte SKI et ekspertpanel bestående af fagpersoner med uddannelse og erfaring inden for tilberedning af fødevarer og kendskab til fødevarekvalitet. Ekspertpanelet smagte og vurderede omkring 1.000 fødevarer og vurderede ud fra smag, udseende, duft, konsistens og farve.

I nedenstående figur ses, hvordan brugerne – dvs. kommunerne – inddrages, så de forpligtende aftaler målrettes de specifikke indkøbsbehov på området. På de statslige og frivillige aftaler inddrages brugerne naturligvis også løbende i processen.



I 2016 gennemførte vi et såkaldt servicetjek af de forpligtende aftaler, hvor vi sammen med repræsentanterne for alle de kommunale indkøbsfællesskaber drøftede, hvordan samarbejdet om udbud, implementering og drift samt kommunikation kunne blive bedre. Dette ledte til 25 nye initiativer, som er godt i gang med at blive gennemført.

SKI's brugere bruger vores viden

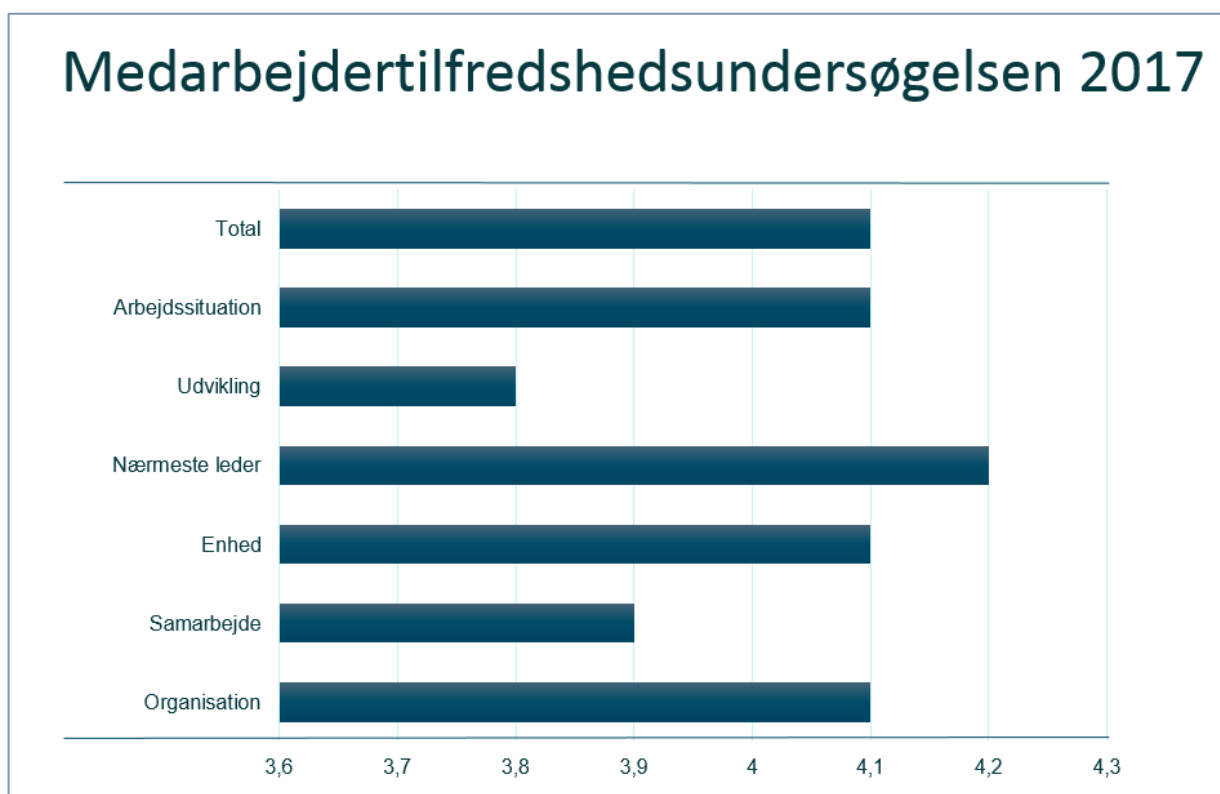
SKI afholder året rundt arrangementer for indkøbere, udbudsjurister, beslutningstagere mv. Dette var også tilfældet i 2016.

Arrangementerne omfatter eksempelvis SKI's årsdage i Aarhus og København, forsyningsnetværk, digitaliseringskonferencer og halvårige inspirationsdage med erfaringsudveksling for de kommunale indkøbsfællesskaber. Emnerne spænder fra strategisk indkøbssamarbejde, over muligheder og begrænsninger i den nye udbudslov til emner som compliance, CSR og TCO.

Medarbejdere

SKI er en ekspertorganisation med ca. 80 medarbejdere, der laver indkøbsaftaler på vegne af den offentlige sektor. SKI har strategisk placeret sig som en virksomhed, der tilbyder konkurrencedygtige vilkår såvel som en arbejdsplads med fokus på opretholdelse af en fornuftig balance mellem arbejde og fritid. SKI vil være en karriereudviklende arbejdsplads.

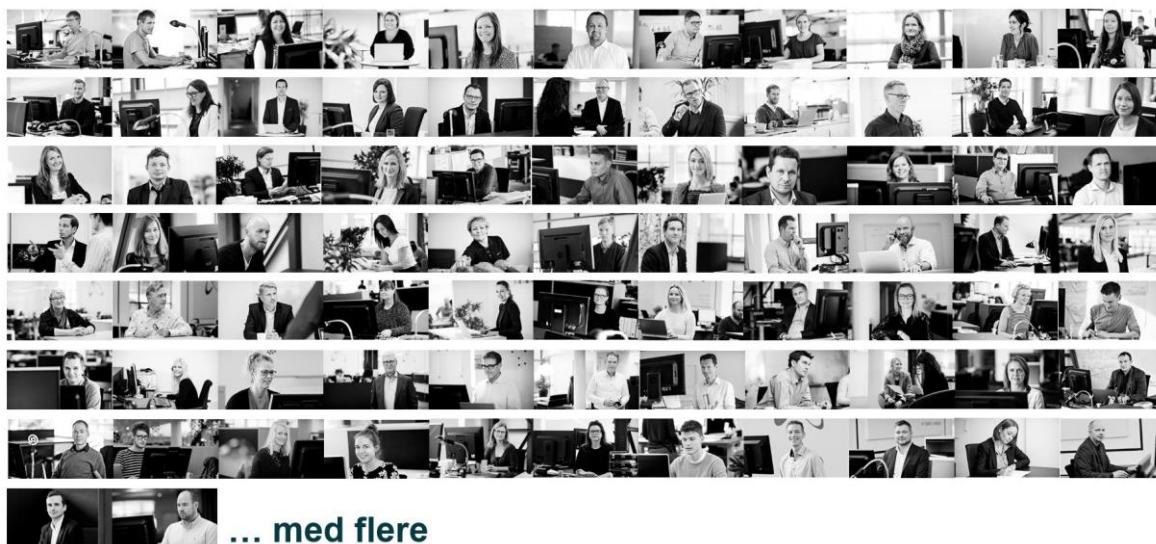
Medarbejdertilfredshedsmålingen fra 2016 var samlet set 4,1 på en skala fra 1-5, hvor 5 er det højeste. Fremgangen var 0,3. Der er konkrete forbedringer inden for områderne arbejdssituation, nærmeste leder, enhed og organisation. "Samarbejde" er et nyt område for 2016, og derfor er en sammenligning med 2015 ikke muligt. I 2016 blev der blandt andet besluttet, at der skal arbejdes med udvikling og MUS-konceptet, hvilket sker i regi af en arbejdsgruppe med repræsentanter fra alle SKI's områder samt medarbejdere (SU), ledere og ledelse.



SKI's medarbejdere har også i 2016 leveret en engageret og kompetent indsats. Det er takket være dem, at regeringen og KL har vist SKI den tillid, at vi gradvist skal overtage 16 rammeaftaler fra Statens Indkøb samt udbyde yderligere 15-20 forpligtende kommunale aftaler frem mod 2020.

LEDELSESBERETNING

TAK TIL MEDARBEJDERNE I SKI:



FINANSIEL UDVIKLING I 2016

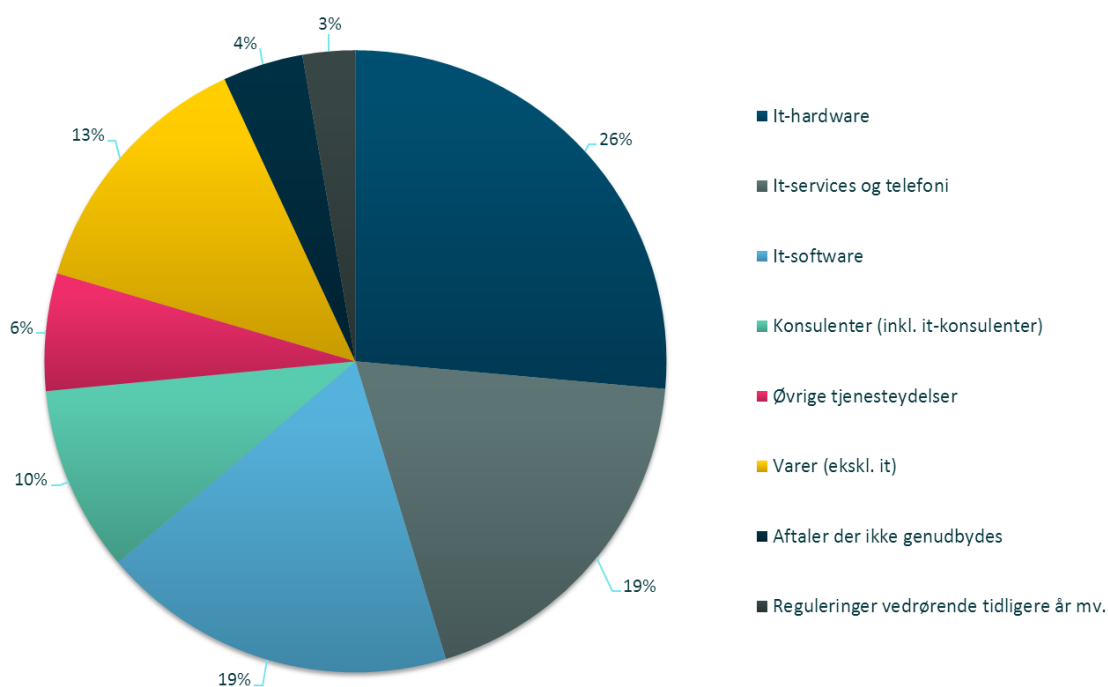
Den samlede omsætning fra SKI's rammeaftaler var i 2016 5,8 mia. kr. Heraf stammede de 159 mio. kr. dog fra korrektioner fra årene før 2016. Den samlede rammeomsætning blev dermed 2 pct. højere end i 2015.

I SKI's årsrapport for 2015 forventedes det, at rammeaftaleomsætningen for 2016 blev 5,3 mia. kr. Forventningen blev dermed mere end indfriet.

Årets resultat før skat blev et overskud på 10,6 mio. kr. I 2015 blev det tilsvarende resultat et underskud på 2,8 mio. kr. I Årsrapport 2015 var forventningen, at resultatet for 2016 ville blive et overskud i størrelsesordenen 1 mio. kr.

Selskabets resultat med hensyn til væksten i rammeaftaleomsætningen betyder, at man har fastholdt den positive udvikling, som blev indledt i 2015. Samtidigt er udviklingen sket med et samlet positivt økonomisk resultat.

SKI's rammeaftaleomsætning 2016 fordelt på forretningsområder



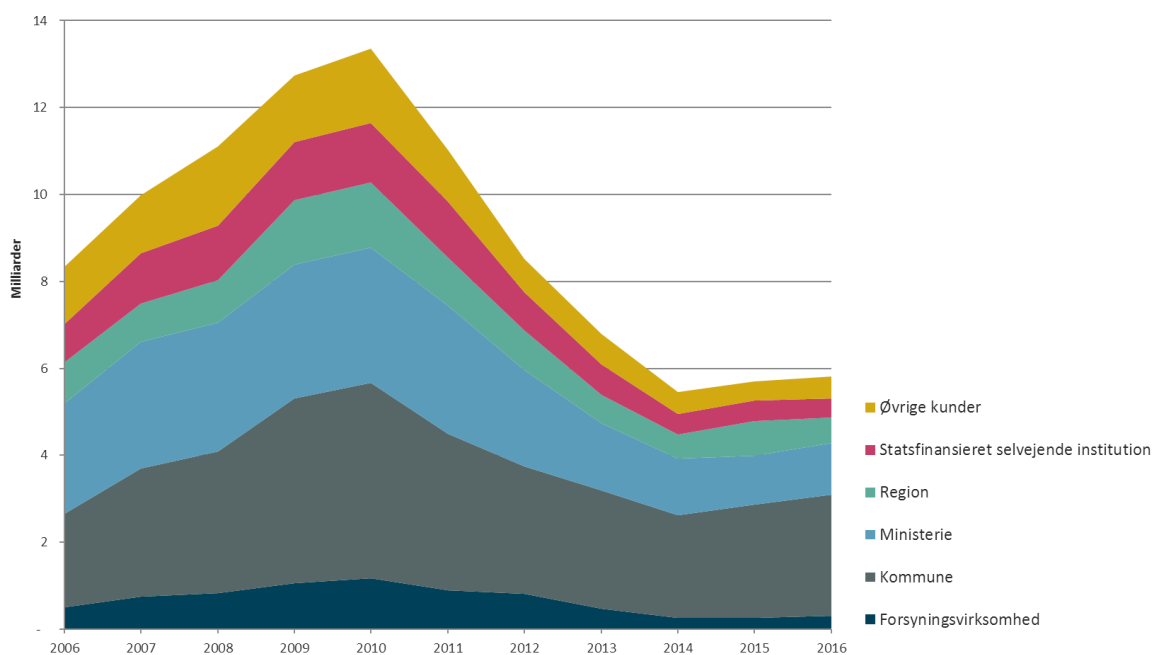
Den samlede positive udvikling i omsætningen i SKI's rammeaftaler dækker over såvel vækst som fald, når man ser på de enkelte forretningsområder. Områderne med størst vækst omfatter 'It-hardware' (vækst på 32 pct.), hvor især den forpligtende aftale vedrørende Computere samt den frivillige vedrørende Kommunikationsudstyr og -løsninger har løftet omsætningen. Et andet område, der har udvist vækst, er 'Konsulenter (inkl. it-konsulenter)' (vækst på 15 pct.), hvor særligt managementkonsulentaftalerne har været toneangivende. Størst fald har der været vedrørende de

LEDELSESBERETNING

aftaler, der ikke genudbydes (fald på 31 pct.), hvilket blandt andet skyldes, at en aftale indenfor Elektricitet udløb i 2015.

Ser man på udviklingen af rammeaftalernes omsætning i forhold til de forskellige segmenter af den offentlige sektor, har de to traditionelt største brugere af SKI's rammeaftaler – kommunerne og ministerierne – begge udvist en stigning i anvendelsen fra 2015 til 2016. Omvendt har regionerne anvendt SKI i mindre omfang i 2016 end i 2015.

SKI's rammeaftaleomsætning 2006-2016 (i milliarder kr.)



Nettoomsætningen var 82,6 mio. kr. i 2016, hvor den i 2015 var 71,6 mio. kr. Nettoomsætningsvæksten er et resultat af den øgede omsætning på SKI's rammeaftaler fra 2015 til 2016.

Det gennemsnitlige antal medarbejdere i 2016 var 78, hvor det gennemsnitlige antal i 2015 var 74.

Udviklingen i årets pengestrøm 2011-2016

2011	-2.841.173
2012	-18.903.922
2013	-314.229
2014	-7.840.975
2015 *)	34.961.614
2016	2.621.198

Note: SKI's ejere – staten og KL – foretog i efteråret 2015 et kapitalindskud på 40 mio. kr. i SKI

Forventningen til 2017

SKI vil gennem 2017 udvikle nye forpligtende rammeaftaler, idet KL og regeringen i sommeren 2015 aftalte, at der frem mod 2020 skulle udvikles 15-20 nye rammeaftaler. Derudover besluttede SKI's ejere i 2016, at SKI i perioden frem mod 2020 skal overtage 16 aftaler, der hidtil har været udbudt af Statens Indkøb. Disse aftaler, der altovervejende er på IT-området, skal fremover udbydes af SKI som udgangspunkt i form af fælles statslige og kommunale aftaler med henblik på at udnytte synergier og storkøbsfordele mellem kommuner og staten. Endelig skal eksisterende frivillige og forpligtende rammeaftaler genudbydes, i takt med at de udløber.

Det forventes, at den samlede rammeaftaleomsætning på SKI's aftaler bliver 5,9 mia. kr. i 2017. Derved forventes rammeaftaleomsætningen at blive på niveau med den realiserede rammeaftaleomsætning i 2016. Resultatet før skat for 2017 forventes at blive i størrelsesordenen 4,6 mio. kr.

Der er fra balancedagen og frem til godkendelsen af årsrapporten ikke indtrådt forhold, der forrykker vurderingen af årsrapporten.

Øvrige forhold: Afklarede og igangværende klagesager og tvister

I løbet af 2016 afsagde Klagenævnet for Udbud kendelser i klagesager vedrørende følgende rammeaftaler:

- Rammeaftale Managementkonsulentytelser (17.13)
- Rammeaftale Biblioteksmaterialer (50.05)
- Rammeaftale Sygeplejeartikler (50.95)
- Rammeaftale Forbrugsartikler (50.20)
- Rammeaftale Møbler (50.30)

For så vidt angår rammeaftale Managementkonsulentytelser (17.13) modtog SKI i 2015 tre klager:

Den første klage blev afvist af Klagenævnet for Udbud, som følge af klagerens manglende indbetaling af klagegebyr inden for den af klagenævnet fastsatte frist.

Den anden klage omhandlede gennemførelsen af prækvalifikationen. I denne sag afsagde klagenævnet i august 2016 endelig kendelse i sagen. SKI fik medhold i samtlige påstande, og tilkendtes 30.000 kr. i sagsomkostninger.

Den tredje klage omhandlede tildelingsbeslutningen, for så vidt angik en enkelt delaftale. Klagenævnet afsagde endelig kendelse i juni 2016. Klagenævnet gav SKI medhold i to påstande, og klager medhold i en enkelt påstand om mangelfuld begrundelse, men klagenævnet udtalte, at der ikke var grundlag for at antage, at den mangelfulde begrundelse havde haft konkret betydning for tildelingsbeslutningen. Klagenævnet gav derfor SKI medhold i, at tildelingsbeslutningen ikke skulle annulleres. SKI tilkendtes 8.000 kr. i sagsomkostninger.

Vedrørende rammeaftalen Biblioteksmaterialer (50.05): Klagenævnet offentliggjorde i marts 2016 den endelige kendelse. SKI fik medhold i samtlige påstande, og fik herudover tilkendt 25.000 kr. i sagsomkostninger.

Vedrørende rammeaftale Sygeplejeartikler (50.95): Klagenævnet offentliggjorde i januar 2017 den endelige kendelse. Klagenævnet gav SKI medhold i samtlige påstande. Herudover tilkendtes SKI 50.000 kr. i sagsomkostninger.

Vedrørende rammeaftale Forbrugsartikler (50.20): Klagenævnet offentliggjorde i juni 2016 afgørelsen vedrørende spørgsmålet om opsættende virkning. Klagenævnet fremhævede, at der ikke var udsigt til, at klager fik medhold i sine påstande. I juni 2016 meddelte klager, at klagen frafaldtes. I juli afsage klagenævnet sin afgørelse om sagsomkostningerne, hvorefter klager pålagdes at betale 6.000 kr. i sagsomkostninger til SKI.

Vedrørende rammeaftale Møbler (50.30): Klagenævnet offentliggjorde i juli 2016 afgørelsen om spørgsmålet om opsættende virkning. Klagenævnet fremhævede, at der ikke var udsigt til at klager ville få medhold i to påstande, mens der var udsigt til, at klager ville få medhold i en påstand om mangelfuld begrundelse. Herudover fremhævede klagenævnet, at der ikke var udsigt til, at klager ville få medhold i, at tildelingsbeslutningen skulle annulleres. Som følge heraf tillagde nævnet ikke klagen opsættende virkning. I august 2016 valgte klager at frafalde klagen.

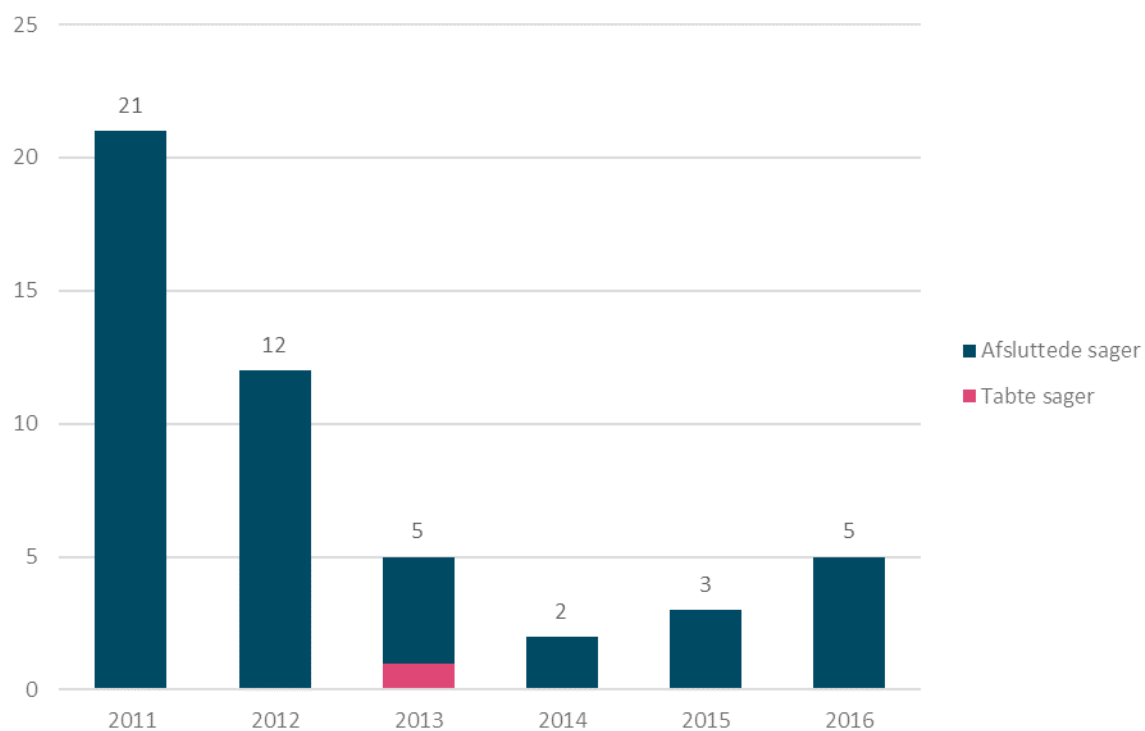
Klagesager i relation til følgende rammeaftaler afventer i foråret 2017 klagenævnets kendelse:

- Rammeaftale Forpligtende fødevarer (50.90)
- Rammeaftale Biblioteksmaterialer (50.05)

Vedrørende Forpligtende fødevarer (50.90): I november 2016 udsendte SKI underretning om tildelingen af rammeaftalen. SKI meddelte, at SKI havde modtaget tre tilbud og havde til hensigt at indgå rammeaftale med en af de tilbudsgivende leverandører. Senere i november 2016 modtog SKI et klageskrift fra en af de andre tilbudsgivere. Endelige processkrifter i klagesagen er endnu ikke afsendt til klagenævnet.

Vedrørende Biblioteksmaterialer (50.05): I februar 2017 modtog SKI et klageskrift fra en virksomhed, der også var klager på den tidligere nævnte klagesag vedrørende Biblioteksmateriale-rammeaftalen. I modsætning til den tidligere klage angår klagen SKI's påståede medvirken til eller accept af den vindende tilbudsgivers forkerte eller mangelfulde implementering af aftalen. Endelige processkrifter i klagesagen er endnu ikke afsendt til klagenævnet.

Afsluttede klagesager anlagt mod SKI i årene 2011-2016



RISIKOFORHOLD

SKI's kontrolaktiviteter har især fokus på at afdække og imødegå risikoforhold vedrørende rammeaftalernes kvalitet, brugere, leverandører, jura, og økonomi.

SKI's forretningsudvikling afhænger af opfyldelsen af en række succeskriterier i forbindelse med gennemførelse af virksomhedens strategi. Der opstår risiko for selskabets vækst og indtjening, hvis et eller flere af disse kriterier ikke indfries. Ledelsen anser følgende generelle risikoforhold som de væsentligste:

- Rammeaftalernes kvalitet: Betydningen af at rammeaftalerne udformes, så de er nemme at benytte for kunderne, at de indeholder det rette sortiment, at de tilhørende aftalevilkår er passende samt at priserne er konkurrencedygtige.
- Brugere: Betydningen af at fastholde brugernes høje tillid til SKI samt fortsætte arbejdet med at opbygge tætte og langvarige relationer til brugerne.
- Leverandører: Betydningen af at sammensætningen af rammeaftaleleverandørerne løbende monitoreres, således at SKI ikke bliver for afhængig af få store leverandører.
- Jura: Betydningen af at undgå, at der grundlæggende kan sås tvivl om SKI's generelle juridiske fundament for rammeaftalerne.
- Økonomi: Betydningen af at følge op på de løbende indrapporteringer fra leverandørerne, således at der kan skabes en høj grad af sikkerhed for, at SKI modtager alle de indtægter, som virksomheden er berettiget til.

Interne kontroller

Det interne kontrolmiljø er tilrettelagt således, at de væsentlige regnskabsmæssige risici er beskrevet, og at risikoen i forbindelse med regnskabsaflægningen er reduceret til et acceptabelt niveau.

Risikovurdering

Der er i forbindelse med analysen af kontrolmiljøet foretaget en risikovurdering af de enkelte regnskabsposter, der indgår i årsrapporten. Risikovurderingen har medført, at selskabets kontrolaktiviteter fokuserer på regnskabsposterne vedrørende nettoomsætning, personaleomkostninger, tilgodehavender samt selve regnskabsaflægningen.

Kontrolaktiviteter

Selskabets kontrolaktiviteter tager udgangspunkt i risikovurderingen. Formålet med selskabets kontrolaktiviteter er at sikre, at de mål, politikker samt procedurer, som ledelsen fastsætter, følges tæt. Formålet er også at forebygge, opdage og rette eventuelle fejl, afvigelser og mangler. Selskabet har udarbejdet et kontrolkatalog, som er fuldt implementeret i 2013.

Kontrolaktiviteterne omfatter manuelle og fysiske kontroller samt generelle it-kontroller og automatiske applikationskontroller i selskabets it-systemer m.v.

Ledelsen har etableret en formel rapporteringsproces, der omfatter budget- og estimatrapportering samt månedlig rapportering inkl. afvigelsesrapporter med månedlig/kvartalvis beregning af revideret skøn for årets resultat. Rapporteringen omfatter resultatopgørelse, balance, likviditetsudvikling, og supplerende oplysninger herunder centrale nøgletal og mål.

LOVPLIGTIGE REDEGØRELSER

Lovpligtig redegørelse for samfundsansvar

SKI har en grøn indkøbspolitik. SKI prioriterer således hensyn til miljø, etik og sociale forhold i vores aftaler for herved at stille let tilgængelige redskaber for bæredygtige og samfundsansvarlige indkøb til rådighed for det offentlige.

Viden om og ajourføring af seneste udvikling, behov og muligheder giver SKI de bedste forudsætninger for at implementere samfundsansvarlige krav i de konkrete udbud. SKI har derfor igen i 2016 deltaget aktivt i dialogen om samfundsansvar. Med en bestyrelsespost i Dansk Initiativ for Etisk Handel, en aktiv rolle i Forum for Bæredygtige Indkøb og Den Ansvarlige Indkøber samt deltagelse i det Nordiske Netværk understøttes SKI's daglige arbejde med implementering af relevante samfundsansvarlige krav i rammeaftalegrundlagene.

Ud over den konkrete viden SKI tilegner sig i de forskellige fora og netværk, tjener deltagelsen ligeledes til at styrke SKI's interne arbejdsgange blandt andet i forbindelse med due diligence.

SKI's krav til samfundsansvar

SKI ønsker at fastholde og udbygge sin viden om og erfaringer med samfundsansvar (miljø, klima, menneskerettigheder, sociale og etiske forhold) i offentlige indkøb med henblik på fortsat at kunne vejlede SKI's brugere og stille relevante krav i rammeaftalerne.

SKI's krav om samfundsansvar er sammetfattet i SKI's CSR-bilag, der går igen på tværs af alle kontrakterne. CSR-bilaget er et standarddokument, der alene kan ændres efter godkendelse af den administrerende direktør og efter rådføring med Moderniseringsstyrelsen, som bilaget er udfærdiget i samarbejde med. Den fælles koordination mellem Moderniseringsstyrelsen og SKI betyder, at tilbudsgiverne ikke skal forholde sig til forskellige CSR-krav på tværs af rammeaftaler fra hhv. Moderniseringsstyrelsen og SKI. SKI's CSR-politik bekræfter forpligtelsen til etisk handling i udførelsen og produktionen på SKI's aftaler.

I aftalegrundlaget til alle SKI's rammeaftaler indgår SKI's CSR-bilag, som indeholder kernen af SKI's samfundsansvarspolitik.

CSR-bilaget bygger på FN Global Compact's 10 principper om menneskerettigheder, arbejdstagerrettigheder, miljø og antikorruption. Bilaget stiller herudover krav om overholdelse af blandt andet UN Guiding Principles for Business and Human Rights, OECD's retningslinjer for multinationale virksomheder, arbejds- samt sociale klausuler i henhold til ILO-konventionen, dokumentation samt processer for due diligence.

CSR-bilaget suppleres af en til udbuddet udarbejdet kravspecifikation, der på baggrund af en på forhånd udarbejdet risikoanalyse tager højde for de udfordringer, der er forbundet med udbud af den konkrete genstand eller ydelse,

Miljø og bæredygtighed

SKI bidrager til reduktion af klimapåvirkningen ved at sikre et stort udbud af energirigtige produkter på tværs af rammeaftalerne. Energistyrelsens indkøbsvejledning til energieffektive produkter er et krav i alle rammeaftaler for energiforbrugende produkter. Denne indsats er de senere år blevet udvidet med totalomkostningsberegninger, så tildelingen af aftaler på relevante områder, med fx energi-krævende produkter, sker ud fra en totalomkostningspris, der omfavner et totaløkonomisk perspektiv i forbindelse med tilbudsevalueringen.

I 2016 har SKI fortsat arbejdet med at indarbejde totaløkonomiske beregninger (Total Cost of Ownership - TCO) i udbud, herunder i udbud af blandt andet kølefryseskabe samt lyskilder, hvor fokus i udbudsdesignet er totaløkonomiske betragtninger. Ud over anskaffelsesprisen indregnes de omkostninger, der er forbundet med produkternes levetid samt forbrug, hvilket sikrer en ansvarlig omkostningsstruktur samt et bæredygtigt forbrug.

I 2016 har SKI deltaget i en TCO-temagruppe under Forum for Bæredygtige Indkøb. Temagruppen har året igennem arbejdet med videreudviklingen af de tidligere allerede tilgængelige TCO-værktøjer samt nyudvikling af nye værktøjer på en række udvalgte områder. Disse værktøjer blev under den såkaldte Grønne Indkøbsuge lanceret på et seminar hos SKI for at skabe fokus og videreformidle enkle og totaløkonomiske redskaber til brug for den offentlige indkøber, der ønsker at anvende TCO i praksis.

SKI stiller specifikke miljøkrav til produkter, som kan have en vis miljøpåvirkning. Kravenes omfang afhænger af det specifikke indkøbsområde og af de offentlige organisationers ønsker og behov til rammeaftalen. Det kan fx dreje sig om krav til energieffektivitet, materialer eller genanvendelsesmuligheder. Miljøkravene på SKI's aftaler kan både være for alle varer og serviceydelser på rammeaftalen, men også på varelinjeniveau. Det vil sige specifikke krav, der kun gælder for den pågældende varelinje. Der kan eksempelvis være stillet krav om, at rengøringsmidler skal være fri for farve og parfume. Derudover kan der være yderligere krav til de enkelte varelinjer, fx at universalrengøringsmidler skal overholde kravene i miljømærkerne Blomsten og/eller Svanen.

I 2013 indgik SKI en samarbejdsaftale med Partnerskabet for Offentligt Grønne Indkøb (POGI). POGI er et samarbejde mellem offentlige organisationer, der ønsker at gøre en indsats for miljøet gennem indkøb. Partnerskabet baseres på fælles forpligtende grønne indkøbsmål og bestræber sig på at forny gamle mål og formulere nye indkøbsmål årligt. Indkøbsmålene er et værktøj til at stille miljøkrav til indkøb, og dermed påvirke markedet og sikre positiv effekt på det globale og lokale miljø.

Aftalen indebærer blandt andet, at SKI under hensyntagen til eksempelvis krav fra SKI's øvrige kunder skal forsøge at indarbejde POGI's mål i nye aftaler. Arbejdet med inddragelse af POGI's indkøbsmål er i 2016 intensiveret. SKI bestræber sig på at inddrage indkøbsmålene på de områder, hvor SKI har overlappende aftaler, således at samtlige medlemskommuner, regioner samt øvrige kunder kan få afdækket deres indkøbsbehov og forpligtigelser ved indkøb på SKI's aftaler.

Sociale og medarbejderforhold

For SKI er det vigtigt, at medarbejderne trives og er engageret i deres arbejde. SKI vil være en attraktiv arbejdsplads med stor faglig kapacitet, som medarbejderne kan være stolte af. SKI tilstræber at give medarbejderne udvikling af faglige og personlige kompetencer blandt andet ved løbende at få tillagt mere udfordrende arbejdsopgaver. Den enkeltes udvikling og arbejdsglæde understøttes af sparring med chef samt kolleger, således at den nødvendige hjælp, støtte og viden stilles til rådighed. SKI har samtidig udarbejdet en personalehåndbog, som giver medarbejderen et overblik over muligheder og tiltag i SKI. Håndbogen udleveres til samtlige nyansatte og er tilgængelig på SKI's intranet. Heraf fremgår retningslinjerne for blandt andet den obligatoriske sundhedsforsikring, massage og fysioterapi-ordning, kantineordning, fleksibel arbejdstid, hjemmearbejdsdage, sociale arrangementer, afholdelse af ferie og fridage samt imødegåelse af stress. SKI ønsker at sætte aktivt ind i kampen mod stress og tror på det vigtige i forebyggelse af stress, snarere end håndtering af stress. Det gør SKI bl.a. ved at have den indstilling, at medarbejdere med familie og børn skal have fleksible vilkår, hvilket udtrykkes i vores familievenlige personalepolitik.

Internt i SKI følges der systematisk op på både medarbejderudviklingssamtaler samt den årlige arbejdspladsvurdering (APV). Den enkelte medarbejder har fast tilrettelagte opfølgningssamtaler med sin nærmeste chef, og samarbejdsudvalget håndterer og behandler eventuelle henvendelser fra medarbejdere i fortrolighed. Herved eksisterer der beskrevne og gennemsigtige processer for håndtering af henvendelser og udfordringer på dette område.

Ved at have klare retningslinjer og politikker vedrørende personale-, ansættelses- samt arbejdsmiljøforhold skabes der gennemsigtig og tryghed i ansættelsen hos SKI. Det skaber det bedste fundament for udvikling af SKI's kerneområde.

Respekt for menneskerettigheder

SKI's leverandører forpligter sig ved indgåelse af rammeaftalen til at vise samfundsansvar ved at overholde de i CSR-bilagets nævnte internationale anerkendte krav og principper. Dette indebærer, at SKI's samarbejdspartnere til enhver tid skal overholde gældende lovgivning om forbud mod forskelsbehandling på grund af hudfarve, religion eller tro, politisk anskuelse, seksuel orientering, alder, handicap og national, social eller etnisk oprindelse, hvilket blandt andet indebærer:

- At det leverede og dele heraf er produceret under forhold, hvor det generelle princip om eliminering af diskrimination er respekteret, således som dette princip bl.a. har fundet udtryk i ILO-konvention nr. 111 om diskrimination.
- At det leverede og dele heraf er produceret under forhold, hvor det generelle princip om retten til ligeløn er respekteret, således som dette princip bl.a. har fundet udtryk i ILO-konvention nr. 100.

Leverandøren forpligter sig til ved opfyldelsen af rammeaftalen at sikre overholdelsen af grundlæggende menneskerettigheder, som fastlagt i princip 1 og 2 i FN's Global Compact og UN Guiding Principles on Business and Human Rights.

Antikorruption og bestikkelse

Af CSR-bilaget fremgår, at leverandøren ved indgåelse af rammeaftalen forpligter sig til at afholde sig fra at bestikke eller på anden måde uretmæssigt påvirke offentlige embedsmænd, domstole og/eller private parter.

Leverandøren forpligter sig således til ved opfyldelsen af rammeaftalen til at afholde sig fra alle former for korruption som fastlagt i princip 10 i FN's Global Compact. Ved korruption forstås aktiv bestikkelse som defineret i henholdsvis artikel 3 i Rådets Retsakt af 26. maj 1997 og artikel 3, stk. 1, i Rådets fælles aktion 98/742/RIA. SKI tager skarp afstand fra bestikkelse, og såfremt en leverandør opnår endelig dom for korruption i kontraktperioden, anses dette som væsentlig misligholdelse af rammeaftalen. SKI vil her vurdere situationen nøje, og SKI kan i vurderingen blandt andet lægge vægt på, hvilke tiltag leverandøren har igangsat med henblik på at forhindre gentagelse, samt i hvilket omfang leverandørens procedurer på tidspunktet for fejlen har været tilstrækkelige. På baggrund af den samlede vurdering, kan SKI eventuelt vælge ikke at ophæve kontrakten, såfremt SKI vurderer, at det ikke vil være proportionalt med leverandørens handlinger.

Håndhævelse af SKI's politikker om samfundsansvar

Hvis SKI får begrundet mistanke om brud på CSR-politikker og forpligtigelser, undersøger SKI nøje mistanken og går i dialog med den eller de pågældende leverandører. Mistanken kan vedrøre manglende overholdelse af miljøkrav, arbejds- samt sociale klausuler, menneskerettigheder, antikorruption eller bestikkelse, og processen differentieres ikke afhængigt af mistankens genstand eller karakter. Leverandøren er forpligtet af kontrakten, og i dialogen med leverandøren vil SKI søge en forklaring samt dokumentation for, hvorvidt der er sket et brud på CSR-bilaget, eller dokumentation for hvordan et eventuelt brud på bilaget vil blive udbedret af leverandøren. SKI kan bede om en uddybende redegørelse, hvis den oprindeligt fremsendte dokumentation ikke findes fyldestgørende eller ikke oplyser SKI i tilstrækkeligt omfang.

Leverandørens redegørelse danner grundlag for den videre proces. I de tilfælde hvor der forekommer brud på de forpligtigelser, leverandøren ved rammeaftalen skal efterleve, skal der redegøres for, hvordan leverandøren sikrer, at disse brud bringes til ophør, og hvordan det kontrolleres, at de ikke opstår på ny. SKI har herved efterfølgende en løbende dialog med leverandøren, således at det sikres, at værnet mod brud er konsekvent og tilstrækkeligt. Rettes der ikke op, kan en leverandørs manglende overholdelse af sine forpligtelser føre til, at SKI opsiger rammekontrakten med leverandøren.

Behovet for igangsættelse af denne proces kan være foranlediget af omtale i pressen, henvendelser fra kunder, leverandører eller organisationer. Mistanken kan også være foranlediget af medlemsmøder i SKI's netværk, hvor opmærksomheden ofte er rettet mod de brancher og leverandører, der erfaringsmæssigt har haft vanskeligheder med at efterleve de internationale anerkendte retningslinjer og principper. På grundlag af disse forhold kan SKI foretage en proaktiv indhentning af dokumentation for leverandører på SKI's rammeaftaler.

Risikoanalyser

Ved opstart af alle udbud i SKI belyses eventuelle udfordringer og risici angående CSR i det pågældende udbud i en såkaldt risikoanalyse. Er der eksempelvis tale om udbud af håndhygiejne, vil omdrejningspunktet i analysen formentlig centrerer omkring risikoen for allergifremkaldende samt miljø- og sundhedsskadelige kemikalier i de tilbudte produkter. Ved udbud af rengøringservice og ydelser forbindes udfordringerne normalt med leverandørkæden og risiko for anvendelse af sort eller underbetalt arbejde. Gælder det udbud af IT-produkter og leverancer kan udfordringerne være forbundet med styring af leverandørkæden og risiko for anvendelse af børnearbejde eller kritisable forhold under produktionen af IT-komponenter i fx Fjernøsten.

Belysningen af risici er vigtig. Eventuelle risici kan på grundlag af analysen håndteres og forberede SKI på opmærksomhedspunkter og CSR-problemstillinger i det pågældende udbud. Analysen bevirker ligeledes, at der ved nogle udbud bliver brugt mere tid på CSR end i andre udbud. For eksempel vil SKI's fokus på CSR på et udbud af produkter med risiko for miljø- og sundhedsskadelige stoffer være væsentligt højere end ved udbud af eksempelvis konsulentytelser.

Analysen indgår herudover som fundament for drøftelsen med den eksterne projektgruppe i udbuddet, hvor kundernes behov og forventninger til inddragelse af konkrete CSR-tiltag på den konkrete rammeaftale drøftes. Når der er truffet beslutning om, hvilke relevante krav der skal stilles, indgår disse typisk som krav i kravspecifikationen eller på varelinjeniveau. Dette gælder typisk for vareudbud med risiko for miljø- og sundhedsskadelige samt allergifremkaldende stoffer. Konkret inddrager SKI, hvor det findes hensigtsmæssigt, eksterne konsulenter med særlig ekspertise på de områder, hvor SKI ikke selv besidder de nødvendige kompetencer. I forbindelse med udbud af produkter fremstillet i 3. verdenslande fokuseres der på proaktiv leverandørdialog, kontraktstyring samt udfærdigelse af kontraktbestemmelser, der sikrer håndhævelses- samt sanktionsmidler ved manglende overholdelse.

I SKI fokuseres der internt i såvel udarbejdelsen af skabelonen til medarbejderudviklingssamtalen som arbejdspladsvurderingen på risikomomenter i forbindelse med den enkelte medarbejders opfattelse af medarbejder- samt arbejdsmiljøforhold. Besvarelserne følges systematisk op af samtaler individuelt i de konkrete enheder samt på et fællesmøde for alle ansatte i SKI. Et af de områder, SKI er særligt opmærksom på, er stress, hvorfor der er fokuseret særligt på dette i personalehåndbogen samt foretaget forebyggende tiltag.

Ikke finansielle nøglepræstationsindikatorer

Generelt forsøger SKI at styrke og intensivere relationen til særligt højrisikoleverandører, så SKI kan opfange uregelmæssigheder via gennemarbejdede due diligence processer. Målet er derfor en intensivering af den løbende dialog med leverandører fra brancher, der er kendt for at have særlige udfordringer eller samhandel og produktionskæder i lande, hvor national lovgivning og internationalt anerkendte principper for menneske- og arbejdstagerrettigheder, miljø, anti-korruption og bestikkelse ikke fuldt ud respekteres. Demæst er det et mål at implementere POGI's grønne indkøbsmål i fuld udstrækning og fremadrettet følge deres opdaterede anbefalinger. SKI ønsker endnu mere fokus på totalomkostninger og bæredygtighed ved inddragelse af Miljøstyrelsens værktøjer.

Målet er at fastholde og udvikle SKI's grønne og samfundsansvarlige profil, optimere de allerede eksisterende processer for håndtering af CSR, bibeholde og udvikle den dynamiske medarbejderstab og trivsel samt følge markedsudviklingen og skabe balance mellem effektive indkøb og ansvarlig indkøbsadfærd.

Resultater og forventninger til fremtidens arbejde med samfundsansvar

SKI har på baggrund af en kontinuerlig og konsekvent proces samt en synlig og professionel indsats med samfundsansvar dannet grundlag for brugernes tillid til, at SKI formår at stille både samfundsansvarlige og effektive rammeaftaler til rådighed for det offentlige. Eftersom SKI repræsenterer væsentlige markedsandele på det offentlige marked, er markedets aktører lydhøre overfor de krav, der stilles i SKI's udbudsmaterialer og aftalegrundlag. Ved dialog med kunder, markedet og samfundsansvarlige netværk forventer SKI fremadrettet fortsat at kunne levere aftaler, der lever op til vores kunders høje forventninger og behov.

På det miljømæssige og bæredygtige område har SKI præsteret en række rammeaftaler med et højt niveau af krav til miljø og forbrug over levetid: Fødevareaftaler med et bredt sortiment af økologiske, fair trade samt sæsonvarer, og emballage der lever op til POGI's grønne indkøbsmål. Også SKI's brændstoftaftale med fokus på totalomkostninger i forbindelse med tankning har opnået stor tilslutning blandt brugerne.

Herudover har SKI i 2016 på baggrund af den nye udbudslovs ikrafttræden haft en aktiv rolle i opdateringen af portalen Den Ansvarlige Indkøber, således at den kan benyttes af offentlige indkøbere i forbindelse med samfundsansvarlige anskaffelser. Gennem medlemsskabet af Dansk Initiativ for Etisk Handel, pladsen i styregruppen hos Forum for Bæredygtige og engagementet i en række andre netværksarrangementer om samfundsansvar bidrager SKI med sin praktiske erfaring med samfundsansvar i indkøb med indsigt og værktøjer samt yder rådgivning om inddragelse af samfundsansvarlige parametre i offentligt og statsligt regi.

Igen i 2016 har SKI i flere tilfælde anmodet om redegørelser i henhold til den ovenfor beskrevne proces om begrundet mistanke. Blandt andet i forbindelse med påståede brud på arbejdstagerrettigheder og klausuler. Dialogen har blandt andet ført til, at en leverandør har udarbejdet interne processer for nødvendig omhu. SKI har med sit omfattende CSR-bilag værnet sig med kontraktretlige sanktionsmidler og mægling, således at SKI aktivt kan gribe ind i de tilfælde, hvor en leverandør ikke er sit ansvar bevidst. Dette gælder både manglende respekt for menneskerettigheder, anvendelse af børnearbejde, krænkelse af grundlæggende arbejdstagerrettigheder, korruption og bestikkelse.

Den 1. januar 2016 trådte den nye udbudslov i kraft. Den nye udbudslovs obligatoriske udelukkelsesgrunde indeholder blandt andet bestemmelser om bestikkelse, svig, terrorhandlinger, hvidvaskning af penge, børnearbejde og anden menneskehandel. Dette er ikke et værn, men bevirker at SKI fremadrettet kan rette mere fokus mod kontraktstyringen, eftersom den eller de leverandører, SKI agter at indgå aftale med, skal kunne dokumentere, at de ikke er omfattet af ovenstående forhold. Er

en leverandør omfattet af en obligatorisk udelukkelsesgrund og er der ikke foretaget tilstrækkelig self-cleaning, indgår SKI derefter ikke aftale med den pågældende leverandør.

I 2017 forventer SKI derfor at rette yderligere fokus mod kontraktstyringen. SKI vil indhente dokumentation og redegørelser, når det skønnes nødvendigt og bibeholde det høje ambitionsniveau med samfundsansvar i udarbejdelsen af rammeaftaler.

Lovpligtig redegørelse for virksomhedsledelse

SKI har offentliggjort den lovpligtige redegørelse for virksomhedsledelse på sin hjemmeside på adressen www.ski.dk/viden/Sider/Fakta-om-SKI.aspx

Lovpligtig redegørelse for måltal og politik for ledelsens kønsmæssige sammensætning

Den generalforsamlingsvalgte del af SKI's bestyrelse består af tre personer – alle mænd. Herudover har staten – den ene af SKI's to ejere – udpeget en tilforordnet til bestyrelsen, der deltager med taleret i selskabets bestyrelsesmøder og generalforsamlinger. Den tilforordnede er en mand. Kønsmæssigt er sammensætningen af bestyrelsen ultimo 2016 dermed 100 pct. mænd.

Når der vælges kandidater til bestyrelsen i SKI, skal alle kandidater vurderes ud fra samme kriterier, uanset køn. Forudsætningen for at komme i betragtning til en bestyrelsespost er først og fremmest baseret på kvalifikationer, og bestyrelsen vil sikre, at både kvinder og mænd har lige muligheder for at stille op til valg. Det er målsætningen, at fordelingen mellem mænd og kvinder over en treårig periode og senest ved udgangen af 2018 vil være således, at andelen for det mindst repræsenterede køn vil være mindst 40 pct. Kønsfordelingen i bestyrelsen har ikke ændret sig i 2016, da der ikke har været ændringer i bestyrelsens sammensætning.

For den daglige ledelse er det selskabets politik, at alle ledelsespositioner skal besættes med de bedst kvalificerede, samtidig med, at der arbejdes for at fremme en kønsmæssigt ligelig fordeling af lederposterne. I forbindelse med besættelse af lederstillinger sikres det derfor så vidt muligt, at der er mindst en af hvert køn blandt de sidste tre kandidater.

SKI's ledergruppe består ultimo 2016 af i alt fem personer, hvoraf den ene – den administrerende direktør – er en kvinde. Kønsmæssigt er sammensætningen af ledergruppen dermed 20 pct. kvinder og 80 pct. mænd.

Gruppen af teamchefer i SKI består ultimo 2016 af i alt elleve personer, hvoraf fire er kvinder. Kønsmæssigt er sammensætningen af gruppen af teamchefer dermed 36 pct. kvinder og 64 pct. mænd.

Der tages i loven udgangspunkt i, at en ligelig fordeling af mænd og kvinder er 40/60 pct. Det vil sige enten 40 pct. kvinder eller 40 pct. mænd. Dette mål er SKI tæt på at indfri ved udgangen af 2016, for så vidt angår teamcheferne i SKI.

LEDELSESBERETNING

HOVED- OG NØGLETAL

	2012	2013	2014	2015	2016
Hovedtal (t.kr.)					
Nettoomsætning	78.734	74.027	65.703	71.591	82.605
Resultat af primær drift	-6.396	-18.314	-15.622	-2.142	10.628
Finansielle poster netto	75	-114	-251	-666	-59
Årets resultat	-4.771	-13.884	-19.415	-2.201	8.212
Årets pengestrøm	-18.903	-314	-7.841	34.962	2.621
Egenkapital, ultimo	52.328	38.444	19.029	56.829	65.040
Samlede aktiver	75.570	57.179	44.926	71.344	82.538
Årets investeringer i materielle anlægsaktiver	0	326	58	0	495
Nøgletal					
Overskudsgrad	-8%	-25%	-24%	-3%	13%
Afkast af den investerede kapital	-55%	-136%	-160%	-6%	24%
Investeret kapital (t.kr.)	11.665	13.492	9.763	36.316	44.993
Bruttomargin	91%	88%	94%	91%	96%
Likviditetsgrad	94%	120%	57%	347%	374%
Soliditetsgrad	69%	67%	42%	80%	79%
Egenkapitalforrentning	-9%	-31%	-112%	-6%	13%
Gennemsnitligt antal medarbejdere	81	73	75	74	77
Antal medarbejdere ultimo året	70	75	76	74	78
Brugernes bruttoomsætning (mio.kr.)					
Samlet omsætning rammekontrakter	8.556	6.787	5.453	5.698	5.821

Note: Nøgletal er beregnet i overensstemmelse med Den Danske Finansanalytikerforenings "Anbefalinger og Nøgletal 2015". Se definitioner på side 33.

LEDELSESBERETNING

SELSKABSOPLYSNINGER

Adresse

Staten og Kommunernes Indkøbsservice A/S
Zeppelinerhallen
H.C. Hansens Gade 4
2300 København S

CVR nr. 17 47 24 37

www.ski.dk

ski@ski.dk

Telefon +45 33 42 70 00

Bestyrelse

Jørgen Clausen, formand

Morten Mandøe

Jørgen Skaarup

Jens Hedegaard Madsen, medarbejdervalgt

Niels Munch, medarbejdervalgt

Direktion

Signe Lynggaard Madsen, adm. direktør

Aktionærer i henhold til selskabslovgivningen

Den Danske Stat v/Finansministeriet, København – 55%

KL, København – 45%

Revision

Ernst & Young

Godkendt Revisionspartnerselskab

Bankforbindelser

Nordea

Vesterbrogade 8

1620 København V

Bestyrelsens og direktionens ledelseshverv i andre danske aktieselskaber

Jørgen Clausen

Særlig rådgiver, Syddansk Universitet

Morten Mandøe

Cheføkonom, KL

Jørgen Skaarup

Vice president, production and supply chain, Tulip Food Company A/S

Niels Munch

Bestyrelsesmedlem, Odense Renovation A/S

Jens Hedegaard Madsen

Ingen andre ledelseshverv

Signe Lynggaard Madsen

Ingen andre ledelseshverv

Årsregnskab

ANVENDT REGNSKABSPRAKSIS

Årsrapporten for Staten og Kommunernes Indkøbsservice A/S for 2016 er aflagt i overensstemmelse med årsregnskabslovens bestemmelser for klasse D-virksomheder.

Selskabet har med virkning fra 1. januar 2016 implementeret lov nr. 738 af 1. juni 2015. Dette medfører ændring til indregning og måling for materielle anlægsaktiver, hvor der årligt skal ske en revurdering af restværdier. Selskabet har ingen væsentlige restværdier på materielle aktiver. Ændringen foretages derfor i henhold til overgangsbekendtgørelsens §4 alene med færdadrettet virkning som en ændring af regnskabsmæssigt skøn og har ingen effekt for egenkapitalen. Bortset fra ovenstående samt nye og ændrede præsenterings- og oplysningskrav som følge af lov nr. 738 af 1. juni 2015 er årsregnskabet aflagt efter samme regnskabspraksis som sidste år.

Generelt om indregning og måling

Aktiver indregnes i balancen, når det er sandsynligt, at fremtidige økonomiske fordele vil tilflyde selskabet, og aktivets værdi kan måles pålideligt.

Forpligtelser indregnes i balancen, når det er sandsynligt, at fremtidige økonomiske fordele vil fragå selskabet, og forpligtelsens værdi kan måles pålideligt.

Ved første indregning måles aktiver og forpligtelser til kostpris. Efterfølgende måles aktiver og forpligtelser som beskrevet for hver enkelt regnskabspost nedenfor.

Ved indregning og måling tages hensyn til gevinster, tab og risici, der fremkommer, inden årsrapporten aflægges, og som be- eller afkræfter forhold, der eksisterede på balancedagen.

Indtægter indregnes i resultatopgørelsen i takt med, at de indtjenes, herunder indregnes værdireguleringer af finansielle aktiver og forpligtelser, der måles til dagsværdi eller amortiseret kostpris. Endvidere indregnes omkostninger, der er afholdt for at opnå årets indtjening, herunder afskrivninger, nedskrivninger og hensatte forpligtelser samt tilbageførsler som følge af ændrede regnskabsmæssige skøn af beløb, der tidligere har været indregnet i resultatopgørelsen.

Omregning af fremmed valuta

Transaktioner i fremmed valuta omregnes ved første indregning til transaktionsdagens kurs. Valutakursdifferencer, der opstår mellem transaktionsdagens kurs og kursen på betalingsdagen, indregnes i resultatopgørelsen som en finansiell post.

Tilgodehavender, gæld og andre monetære poster i fremmed valuta omregnes til balancedagens valutakurs. Forskellen mellem balancedagens kurs og kursen på tidspunktet for tilgodehavendets eller gældsforpligtelsens opståen eller indregning i seneste årsrapport indregnes i resultatopgørelsen under finansielle indtægter og omkostninger.

RESULTATOPGØRELSE

Nettoomsætning

Nettoomsætning indregnes i resultatopgørelsen, hvis levering og risikoovergang til køber har fundet sted inden årets udgang, og hvis indtægten kan opgøres pålideligt og forventes modtaget. Nettoomsætningen indregnes ekskl. moms og afgifter opkrævet på vegne af tredjepart. Nettoomsætning fra rammeaftaler indregnes løbende, i takt med at leverandører indberetter omsætning på rammeaftaler.

Eksterne omkostninger

Eksterne omkostninger omfatter omkostninger til distribution, salg, reklame, administration, lokaler, tab på debitorer, operationelle leasingaftaler m.v.

Personaleomkostninger

Personaleomkostninger omfatter lønninger og øvrige lønrelaterede omkostninger, herunder pensioner og sygedagpenge til selskabets ansatte med fradrag af lønrefusioner fra det offentlige. Desuden indregnes vederlag til direktionen, eventuel bonus og øvrige personaleomkostninger.

Finansielle poster

Finansielle indtægter og omkostninger indregnes i resultatopgørelsen med de beløb, der vedrører regnskabsåret. Finansielle poster omfatter renteindtægter og -omkostninger, kursgevinster og -tab vedrørende værdipapirer samt tillæg og godtgørelse under acontoskatteordningen m.v.

Skat af årets resultat

Skat af årets resultat omfatter den skat, der kan henføres til årets resultat. Skat af årets resultat omfatter således aktuel skat af årets skattepligtige indkomst samt regulering af udskudt skat.

BALANCEN

Software, driftsmateriel og edb-hardware

Software-, driftsmateriel- og edb-hardware-aktiverne måles til kostpris og med fradrag af akkumulerede af- og nedskrivninger. Anlægsaktiver afskrives lineært over de enkelte aktivers forventede brugstid. Afskrivningsperioderne, som er beregnet i forhold til oprindelig kostpris og restværdi, er fastlagt således:

Software	3-5 år
Driftsmateriel og EDB-hardware	2-5 år
Indretning af lejede lokaler	5 år

Restværdien fastsættes på anskaffelsestidspunktet og revideres årligt. Overstiger restværdien aktivets regnskabsmæssige værdi, ophører afskrivningen. Ved ændring i restværdien indregnes virkningen for afskrivninger fremadrettet som en ændring i regnskabsmæssigt skøn.

Gevinst og tab ved salg af anlægsaktiver indgår i regnskabsposten 'Andre driftsomkostninger/Andre driftsindtægter'.

Rammeaftaler og udvikling af rammeaftaler

Rammeaftaler og udvikling af rammeaftaler, der er klart definerede og identificerbare, hvor den tekniske gennemførlighed, tilstrækkelige ressourcer og et potentielt fremtidigt marked eller anvendelsesmulighed kan påvises, og hvor det er hensigten at udbyde, markedsføre eller anvende rammeaftalen, indregnes som immaterielle aktiver, hvis kostprisen kan opgøres pålideligt, og der er tilstrækkelig sikkerhed for, at den fremtidige indtjening eller nettosalgsprisen kan dække produktions-, salgs-, administrations- og udviklingsomkostningerne. Øvrige udviklingsomkostninger indregnes i resultatopgørelsen under personaleomkostninger og/eller eksterne omkostninger, efterhånden som omkostningerne afholdes.

Indregnede udviklingsomkostninger måles til kostpris med fradrag af akkumulerede af- og nedskrivninger. Kostprisen omfatter gager, afskrivninger og andre omkostninger, der direkte og indirekte vedrører udviklingen af rammeaftaler.

Efter færdiggørelsen af udviklingsarbejdet afskrives rammeaftaler lineært over den vurderede økonomiske brugstid fra det tidspunkt, hvor aktivet er klar til brug.

Afskrivningsperioden udgør som hovedregel perioden fra rammeaftalens ikrafttrædelse til rammeaftalens udløb med mulighed for forlængelse ud fra en konkret vurdering. Afskrivningsgrundlaget reduceres med eventuelle nedskrivninger. Afskrivninger indgår i af- og nedskrivninger.

Indirekte produktionsomkostninger

Indirekte produktionsomkostninger indeholder indirekte omkostninger til lokaler, drift og vedligehold af IT samt øvrige personaleudgifter og omkostninger til udviklingsadministration. Indirekte omkostninger henføres til udviklingsomkostninger på basis af anvendt timeforbrug.

Nedskrivning

Den regnskabsmæssige værdi af såvel immaterielle som materielle anlægsaktiver vurderes årligt for indikationer på værdiforringelse, ud over det som udtrykkes ved afskrivning.

Foreligger der indikationer på værdiforringelse, foretages nedskrivningstest af hvert enkelt aktiv henholdsvis gruppe af aktiver. Der foretages nedskrivning til genindvindingsværdien, hvis denne er lavere end den regnskabsmæssige værdi.

Finansielle aktiver

Finansielle aktiver omfatter deposita. Ved første indregning måles deposita til kostpris, som antages at svare til aktivets dagsværdi på anskaffelsestidspunktet. Efterfølgende måles deposita til amortiseret kostpris, der normalt svarer til nominel værdi. Der foretages nedskrivning til genindvindingsværdien, hvis denne er lavere end den regnskabsmæssige værdi.

Tilgodehavender

Tilgodehavender måles til amortiseret kostpris, der sædvanligvis svarer til nominel værdi, eller en lavere nettorealiseringsværdi opgjort på grundlag af en individuel vurdering af de enkelte fordringer.

Periodeafgrænsningsposter

Periodeafgrænsningsposter, indregnet under aktiver, omfatter afholdte omkostninger vedrørende efterfølgende år.

Likvider

Likvider omfatter likvide beholdninger samt kortfristede værdipapirer, som uden hindring kan omsættes til likvide beholdninger, og hvorpå der kun er ubetydelige risici for værdiændringer.

Egenkapital

Udbytte

Foreslået udbytte indregnes som en forpligtelse på tidspunktet for vedtagelse på den ordinære generalforsamling (deklareringstidspunktet). Udbytte, som forventes udbetalt for året, vises som en særskilt post under egenkapitalen.

Reserve vedrørende rammeaftaler

Et beløb svarende til de indregnede udviklingsomkostninger ekskl. skat, bindes fremover på en særlig reserve under egenkapitalen benævnt "Reserve rammeaftaler". Beløbet bindes på en særlig reserve, der ikke kan benyttes til udbytte eller til dækning af underskud.

Reserven reduceres løbende med af- og nedskrivninger af rammeaftaler. Reserven reduceres tillige ved salg eller hvis rammeaftaler på anden måde udgår af virksomhedens drift.

Ved tilbageførsel af tidligere nedskrivning reableres reserve for rammeaftaler.

Andre hensatte forpligtelser

Når det er sandsynligt, at de samlede omkostninger til en rammeaftale vil overstige de totale indtægter, indregnes det samlede forventede tab som en hensat forpligtelse.

Selskabsskat og udskudt skat

Aktuelle skatteforpligtelser og tilgodehavende aktuel skat indregnes i balancen som beregnet skat af årets skattepligtige indkomst, reguleret for skat af tidligere års skattepligtige indkomster samt for betalte acontoskatter. Udskudt skat måles efter den balanceorienterede gælds metode af alle midlertidige forskelle mellem regnskabsmæssig og skattemæssig værdi af aktiver og forpligtelser. Udskudte skatteaktiver, herunder skatteværdien af fremførselsberettigede skattemæssige underskud, indregnes med den værdi, hvortil de forventes at blive anvendt, enten ved udligning i skat af fremtidig indtjening eller ved modregning i udskudte skatteforpligtelser.

Gældsforpligtelser

Finansielle gældsforpligtelser indregnes ved låneoptagelse til det modtagne provenu efter fradrag af afholdte transaktionsomkostninger. I efterfølgende perioder måles de finansielle forpligtelser til amortiseret kostpris. Øvrige gældsforpligtelser måles til nettorealiseringsværdi, der sædvanligvis svarer til nominal værdi.

PENGESTRØMSOPGØRELSEN

Pengestrømsopgørelsen viser selskabets pengestrømme fordelt på drifts-, investerings- og finansieringsaktivitet for året, årets forskydning i likvider samt selskabets likvider ved årets begyndelse og slutning.

Pengestrøm fra driftsaktivitet

Pengestrømme fra driftsaktivitet opgøres som årets resultat reguleret for ikke-kontante driftsposter, ændring i driftskapital samt betalt selskabsskat.

Pengestrøm fra investeringsaktivitet

Pengestrømme fra investeringsaktivitet omfatter betaling i forbindelse med køb og salg af virksomheder og aktivitet samt køb og salg af immaterielle og materielle anlægsaktiver.

Pengestrøm fra finansieringsaktivitet

Pengestrømme fra finansieringsaktivitet omfatter ændringer i størrelse eller sammensætning af selskabets aktiekapital og omkostninger forbundet hermed samt optagelse af lån, afdrag på rentebærende gæld samt betaling af udbytte til selskabsdeltagere.

LEASINGKONTRAKTER

Ydelser på operationelle leasingkontrakter og øvrige lejeaftaler indregnes i resultatopgørelsen over kontraktens løbetid.

NØGLETAL

Nøgletal er beregnet i overensstemmelse med Den Danske Finansanalytikerforenings "Anbefalinger og Nøgletal 2015". De i hoved- og nøgletaloversigten anførte nøgletal er beregnet således:

NØGLETAL

Overskudsgrad	$\frac{\text{Resultat af primær drift} \times 100}{\text{Nettoomsætning}}$
Afkast af den investerede kapital	$\frac{\text{Resultat af primær drift} \times 100}{\text{Gennemsnitlig investeret kapital}}$
Investeret kapital:	Driftsmæssige immaterielle og materielle anlægsaktiver samt nettoarbejdskapital
Bruttomargin	$\frac{(\text{Nettoomsætning} - \text{andre eksterne omkostninger}) \times 100}{\text{Nettoomsætning}}$
Likviditetsgrad	$\frac{\text{Omsætningsaktiver} \times 100}{\text{Kortfristede gældsforpligtelser}}$
Soliditetsgrad	$\frac{\text{Egenkapital} \times 100}{\text{Samlede aktiver}}$
Egenkapitalforrentning	$\frac{\text{Årets resultat} \times 100}{\text{Gennemsnitlig egenkapital}}$

ÅRSREGNSKAB

REGNSKAB

Resultatopgørelse for perioden 1. januar til 31. december

BESKRIVELSE	NOTE	2016 KR.	2015 KR.
Nettoomsætning	1	82.604.671	71.591.400
Arbejde udført for egen regning og opført under aktiver		15.266.615	14.626.585
Andre eksterne omkostninger	2	18.554.304	20.984.439
Bruttofortjeneste/Bruttotab		79.316.982	65.233.546
Personaleomkostninger	3	53.402.206	50.050.250
Resultat før af- og nedskrivninger		25.914.776	15.183.296
Af- og nedskrivninger på anlægsaktiver	4	15.287.049	16.553.957
Andre driftsomkostninger	5	0	771.814
Resultat af primær drift		10.627.727	-2.142.475
Finansielle indtægter		20.677	9.913
Finansielle omkostninger		79.859	676.222
Resultat før skat		10.568.545	-2.808.784
Skat af årets resultat	6	-2.356.718	608.238
ÅRETS RESULTAT		8.211.827	-2.200.546

RESULTATFORDELING

Årets resultat foreslås fordelt således:

Fremførsel til næste år	-5.281.849	-2.200.546
Udbytte	0	0
Reserve, rammeaftale	13.493.676	0
	8.211.827	-2.200.546

ÅRSREGNSKAB

BALANCE PR. 31. DECEMBER

AKTIVER	NOTE	2016 KR.	2015 KR.
ANLÆGSAKTIVER			
Immaterielle anlægsaktiver			
Software	7	1.661.344	2.810.292
Rammeaftaler	7	19.036.869	11.432.930
Udvikling af rammeaftaler	7	13.324.678	15.147.379
Immaterielle anlægsaktiver		34.022.891	29.390.601
Materielle anlægsaktiver			
Driftsmateriel og edb-hardware	8	567.237	164.303
Materielle anlægsaktiver		567.237	164.303
Finansielle anlægsaktiver			
Deposita		1.314.537	1.298.272
Finansielle anlægsaktiver		1.314.537	1.298.272
ANLÆGSAKTIVER I ALT		35.904.665	30.853.176
OMSÆTNINGSAKTIVER			
Tilgodehavender			
Tilgodehavender vedrørende omsætning		22.864.116	18.445.498
Andre tilgodehavender		307	338.625
Periodeafgrænsningsposter	9	950.634	1.508.970
Tilgodehavender		23.815.057	20.293.093
Likvide beholdninger		22.818.556	20.197.358
OMSÆTNINGSAKTIVER I ALT		46.633.613	40.490.451
AKTIVER I ALT		82.538.278	71.343.627

PASSIVER	NOTE	2016 KR.	2015 KR.
Egenkapital			
Aktiekapital	10	2.000.000	2.000.000
Overført resultat	10	63.040.454	54.828.627
EGENKAPITAL I ALT		65.040.454	56.828.627
Hensatte forpligtelser			
Udskudt skat	11	5.036.508	2.679.790
Andre forpligtelser		0	150.493
HENSATTE FORPLIGTELSE I ALT		5.036.508	2.830.283
GÆLDSFORPLIGTELSE			
Kortfristede gældsforpligtelser			
Leverandører af tjenesteydelser		2.557.230	2.585.825
Anden gæld	12	9.904.085	9.098.893
Kortfristede gældsforpligtelser i alt		12.461.315	11.684.718
GÆLDSFORPLIGTELSE I ALT		12.461.315	11.684.718
PASSIVER I ALT		82.538.278	71.343.627
Eventualforpligtelser			
	13		
Nærtstående parter			
	14		

ÅRSREGNSKAB

PENGESTRØMSOPGØRELSE

	2016 KR.	2015 KR.
Pengestrømme fra driftsaktiviteten		
Resultat af primær drift	10.627.727	-2.142.475
Af- og nedskrivninger på anlægsaktiver	15.287.049	16.803.957
Pengestrømme fra driftsaktiviteten før ændring i driftskapital	25.914.776	14.661.482
Ændring i driftskapitalen		
Forskydninger i tilgodehavender mv.	-3.538.229	-2.234.643
Forskydninger i gæld til leverandører	-28.594	-831.020
Forskydninger i anden gæld	654.699	1.533.988
Indbetalt vedrørende finansielle poster netto	-59.182	-666.309
Pengestrømme fra driftsaktiviteten	22.943.468	12.463.497
Pengestrømme fra investeringsaktiviteten		
Køb og salg af anlægsaktiver	-494.693	14.850
Udvikling rammeaftaler	-19.827.577	-17.516.733
Pengestrømme fra investeringsaktiviteten	-20.322.270	-17.501.883
Pengestrømme fra finansieringsaktiviteten		
Kapitalforhøjelse	0	40.000.000
Pengestrømme fra investeringsaktiviteten	0	40.000.000
ÅRETS PENGESTRØMME	2.621.198	34.961.614
Likvide beholdninger 1. januar	20.197.358	-14.764.256
Årets pengestrøm	2.621.198	34.961.614
Likvide beholdninger 31. december	22.818.556	20.197.358

Likvide beholdninger omfatter beløb indestående i pengeinstitut, samt driftskreditter der indgår i virksomhedens løbende likviditetsstyring

NOTER

	2016 KR.	2015 KR.
Note 1. Segmentoplysninger		
Nettoomsætning - specificeret		
Statsfinansieret selvejende institution	5.504.390	4.909.446
Ministerie	14.490.116	12.170.554
Region	6.867.990	8.219.601
Kommune	37.610.351	30.658.503
Forsyningsvirksomhed	3.610.351	2.595.465
Øvrige og ikke-fordelte kunder	6.374.306	4.541.910
Reguleringer vedr. tidligere år mv.	2.189.296	5.116.314
Rabatandele i alt	76.646.600	68.211.793
Øvrige indtægter	5.958.071	3.379.607
Nettoomsætning total	82.604.671	71.591.400
Rabatandelsindtægt fordelt på rammeaftaleområder		
IT-hardware	20.174.032	14.604.748
It-services og telefoni	16.244.759	15.119.863
It-software	10.779.901	9.817.082
Konsulenter (inkl. it-konsulenter)	7.954.392	6.652.251
Øvrige tjenesteydelser	5.148.532	3.720.366
Varer (ekskl. it)	12.188.205	10.742.811
Aftaler der ikke genudbydes	1.967.482	2.438.358
Reguleringer vedrørende tidligere år mv.	2.189.296	5.116.314
I alt	76.646.600	68.211.793
Note 2. Revisionshonorar		
Honorar til EY indgår således i andre eksterne omkostninger:		
Revision af årsrapporten for året	182.252	176.700
Skattemæssig assistance	17.700	17.700
Afregnet revision vedrørende tidligere år	2.900	0
Anden rådgivning	0	140.196
	202.852	334.596

	2016 KR.	2015 KR.
Note 3. Personaleomkostninger		
Løn og gager	48.106.471	45.342.022
Pensioner	5.124.118	4.549.229
Andre omkostninger til social sikring	171.617	158.999
	53.402.206	50.050.250
Gennemsnitligt antal ansatte	77	74
I regnskabsposten indgår vederlag og pension til direktion samt vederlag til bestyrelse således:		
Administrerende direktør Signe Lynggaard Madsen	1.829.635	1.891.349
Vederlag til direktionen i alt	1.829.635	1.891.349
Direktøren har ingen fast bonusordning.		
Bestyrelsesformand Jørgen Clausen	200.000	200.000
Næstformand Steen S. Karstensen	150.000	150.000
Øvrige bestyrelsesmedlemmer (75.000 kr. per medlem)	300.000	300.000
Vederlag til bestyrelsen i alt	650.000	650.000
Note 4. Af- og nedskrivninger på anlægsaktiver		
Af- og nedskrivninger software, jf. note 7	1.148.948	1.621.770
Af- og nedskrivninger rammeaftaler, jf. note 7	14.046.340	14.844.634
Af- og nedskrivninger driftsmateriel og edb, jf. note 8	91.759	87.552
	15.287.049	16.553.956
Note 5. Andre driftsomkostninger		
Andre driftsomkostninger omfatter gevinst og tab ved salg/afhændelse af anlægsaktiver.		
Note 6. Skat af årets resultat		
Årets regulering af udskudt skat	-2.356.718	608.238
	-2.356.718	608.238

SOFTWARE

Note 7. Immaterielle anlægsaktiver	
Kostpris	
Saldo 1. januar 2016	12.735.182
Tilgang i årets løb	0
Afgang i årets løb/overført	4.622.702
Saldo 31. december 2016	8.112.481
Af- og nedskrivninger	
Saldo 1. januar 2016	9.924.891
Årets afskrivninger	1.148.948
Afgang i årets løb	4.622.702
Saldo 31. december 2016	6.451.137
Regnskabsmæssig værdi	1.661.344

	RAMMEAFTALER UNDER UDFØRELSE	RAMME- AFTALER
Note 7. Immaterielle anlægsaktiver		
Kostpris		
Saldo 1. januar 2016	15.147.379	132.494.758
Tilgang i årets løb	19.827.577	21.650.279
Afgang i årets løb/overført	21.650.278	15.325.585
Saldo 31. december 2016	13.324.678	138.819.452
Af- og nedskrivninger		
Saldo 1. januar 2016	0	121.061.828
Årets afskrivninger	0	6.241.204
Afgang i årets løb	0	15.325.585
Nedskrivninger	0	7.805.136
Tilbageførsel af tidligere nedskrivninger	0	0
Saldo 31. december 2016	0	119.782.583
Regnskabsmæssig værdi	13.324.678	19.036.869

	INDRETNING AF LEJEDE LOKALER	DRIFTS- MATERIEL EDB		
Note 8. Materielle anlægsaktiviteter				
Kostpris				
Saldo 1. januar 2016	2.343.593	5.423.654		
Tilgang i årets løb	0	494.693		
Afgang i årets løb	0	1.681.533		
Saldo 31. december 2016	2.343.593	4.236.814		
Af- og nedskrivninger				
Saldo 1. januar 2016	2.343.593	5.259.351		
Årets afskrivninger	0	91.759		
Afskrivninger på afhændede aktiver	0	1.681.533		
Saldo 31. december 2016	2.343.593	3.669.577		
Regnskabsmæssig værdi	0	567.237		
	2016	2015		
	KR.	KR.		
Note 9. Periodeafgrænsningsposter				
Husleje vedr. efterfølgende regnskabsår	0	891.993		
Øvrige	950.634	616.977		
Periodeafgrænsningsposter i alt	950.634	1.508.970		
Note 10. Egenkapital				
Selskabets aktiekapital er ikke opdelt i aktieklasser og ingen aktier har særlige rettigheder.				
Aktiekapitalen udgør kr. 2.000.000 og er sammensat af 2.000 stk. af kr. 1.000.				
Egenkapitalen specificeres således:	AKTIEKAPITAL	RESERVE, RAMME- AFTALER	OVERFØRT RESULTAT	I ALT
Saldo 1. januar 2016	2.000.000	0	54.828.627	56.828.627
Overført jf. resultatdisponering	0	13.493.676	-5.281.849	8.211.827
Saldo 31. december 2016	2.000.000	13.493.676	49.546.778	65.040.454

Udviklingen i aktiekapitalen specificeres således:	2016	2015	2011-2014
Aktiekapital	2.000.000	1.000.000	1.000.000
Kapitalforhøjelse	0	1.000.000	0
Total	2.000.000	2.000.000	1.000.000

	2016 KR.	2015 KR.
Note 11. Udskudt skat		
Udskudt skat 1. januar	-2.679.790	-3.288.028
Årets regulering af udskudt skat (note 6)	-2.356.718	608.238
Udskudt skat 31. december	-5.036.508	-2.679.790

Udskudt skat vedrører		
Udskudt skat af indretning lejede lokaler	523.607	523.607
Udskudt skat af driftsmidler	366.374	327.976
Udskudt skat af software	923.678	670.909
Udviklingsprojekter (rammeaftaler)	-7.119.540	-5.847.668
Hensættelse til tabsgivende kontrakter	0	33.100
Skattemæssigt underskud til fremførsel	269.374	1.612.277
	-5.036.508	-2.679.790

Note 12. Anden gæld		
Feriepengeforpligtelser	6.726.423	6.561.903
Afsat revisionshonorar	182.252	176.700
Skyldige omkostninger	1.139.976	1.630.558
Skyldige fratrædelsesomkostninger	327.168	0
Diverse anden gæld inkl. A-skat	1.528.266	729.731
	9.904.085	9.098.892

	2016 KR.	2015 KR.
Note 13. Eventualforpligtelser		
Selskabets leasingforpligtelser (operationel) udgør kr. 1.020.486		
Selskabets huslejeforpligtelser udgør kr. 3.330.469		
SKI er ikke part i verserende retssager		
Note 14. Nærtstående parter		
Nærtstående parter		Grundlag
Finansministeriet		55% - ejer (bestemmende indflydelse)
Kommunernes Landsforening		45% - ejer
Bestyrelse og direktion		Ledelseskontrol
De indgåede transaktioner med nærtstående parter er indgået på markedsmæssige vilkår.		
SKI's transaktioner med Finansministeriet og Kommunernes Landsforening og herunder hørende styrelser, institutioner og kommuner består af:		
Salg mv.		
Abonnementer	35.750	7.450
Dataprojekt	645.227	1.468.773
Køb mv.		
Betalt udbytte	0	0
Abonnementer/deltagergebyr	61.582	50.396
Leje af lokale	1.346	0
Økonomisystem	42.427	60.873
Bestyrelse og direktion har modtaget vederlag i året. Der henvises til note 3 for yderligere information.		
SKI har ikke i indeværende regnskabsår gennemført andre væsentlige transaktioner med nærtstående parter.		

Ledelsespåtegning

Bestyrelse og direktion har dags dato behandlet og godkendt årsrapporten for regnskabsåret 2016 for Staten og Kommunernes Indkøbsservice A/S.

Årsrapporten er aflagt i overensstemmelse med årsregnskabsloven. Det er vores opfattelse, at årsregnskabet giver et retvisende billede af selskabets aktiver, passiver og finansielle stilling pr. 31. december 2016 samt af resultatet af selskabets aktiviteter og pengestrømme for 2016.

Det er endvidere vores opfattelse, at ledelsesberetningen indeholder en retvisende redegørelse for udviklingen i selskabets aktiviteter og økonomiske forhold, årets resultat og af selskabets finansielle stilling samt en beskrivelse af de væsentligste risici og usikkerhedsfaktorer, som selskabet står over for.

Årsrapporten indstilles til generalforsamlingens godkendelse.

København, den 4. april 2017

Direktionen:



Signe Lynggaard Madsen

Bestyrelsen:



Jørgen Clausen
Formand



Morten Mandøe



Jørgen Skaarup



Jens Hedegaard Madsen



Niels Munch

Godkendt på generalforsamlingen, den 27. april 2017.

Dirigent



Den uafhængige revisors erklæringer

Til kapitalejerne i Staten og Kommunernes Indkøbsservice A/S

Konklusion

Vi har revideret årsregnskabet for Staten og Kommunernes Indkøbsservice A/S for regnskabsåret 1. januar – 31. december 2016, der omfatter resultatopgørelse, balance, egenkapitalopgørelse, pengestrømsopgørelse og noter, herunder anvendt regnskabspraksis. Årsregnskabet udarbejdes efter årsregnskabsloven.

Det er vores opfattelse, at årsregnskabet giver et retvisende billede af selskabets aktiver, passiver og finansielle stilling pr. 31. december 2016 samt af resultatet af selskabets aktiviteter og pengestrømme for regnskabsåret 1. januar – 31. december 2016 i overensstemmelse med årsregnskabsloven.

Grundlag for konklusion

Vi har udført vores revision i overensstemmelse med internationale standarder om revision og de yderligere krav, der er gældende i Danmark. Vores ansvar ifølge disse standarder og krav er nærmere beskrevet i revisionspåtegningens afsnit "Revisors ansvar for revisionen af årsregnskabet". Vi er uafhængige af selskabet i overensstemmelse med internationale etiske regler for revisorer (IESBA's Etiske regler) og de yderligere krav, der er gældende i Danmark, ligesom vi har opfyldt vores øvrige etiske forpligtelser i henhold til disse regler og krav. Det er vores opfattelse, at det opnåede revisionsbevis er tilstrækkeligt og egnet som grundlag for vores konklusion.

Ledelsens ansvar for årsregnskabet

Ledelsen har ansvaret for udarbejdelsen af et årsregnskab, der giver et retvisende billede i overensstemmelse med årsregnskabsloven. Ledelsen har endvidere ansvaret for den interne kontrol, som ledelsen anser for nødvendig for at udarbejde et årsregnskab uden væsentlig fejlinformation, uanset om denne skyldes besvigelser eller fejl.

Ved udarbejdelsen af årsregnskabet er ledelsen ansvarlig for at vurdere selskabets evne til at fortsætte driften; at oplyse om forhold vedrørende fortsat drift, hvor dette er relevant; samt at udarbejde årsregnskabet på grundlag af regnskabsprincippet om fortsat drift, medmindre ledelsen enten har til hensigt at likvidere selskabet, indstille driften eller ikke har andet realistisk alternativ end at gøre dette.

Revisors ansvar for revisionen af årsregnskabet

Vores mål er at opnå høj grad af sikkerhed for, om årsregnskabet som helhed er uden væsentlig fejlinformation, uanset om denne skyldes besvigelser eller fejl, og at afgive en revisionspåtegning med en konklusion. Høj grad af sikkerhed er et højt niveau af sikkerhed, men er ikke en garanti for, at en revision, der udføres i overensstemmelse med internationale standarder om revision og de yderligere krav, der er gældende i Danmark, altid vil afdække væsentlig fejlinformation, når sådan findes. Fejlinformationer kan opstå som følge af besvigelser eller fejl og kan betragtes som væsentlige, hvis det med rimelighed kan forventes, at de enkeltvis eller samlet har indflydelse på de økonomiske beslutninger, som regnskabsbrugere træffer på grundlag af årsregnskabet.

DEN UAFHÆNGIGE REVISORS ERKLÆRINGER

Som led i en revision, der udføres i overensstemmelse med internationale standarder om revision og de yderligere krav, der er gældende i Danmark, foretager vi faglige vurderinger og opretholder professionel skepsis under revisionen. Herudover:

- Identificerer og vurderer vi risikoen for væsentlig fejlinformation i årsregnskabet, uanset om denne skyldes besvigelser eller fejl, udformer og udfører revisionshandlinger som reaktion på disse risici samt opnår revisionsbevis, der er tilstrækkeligt og egnet til at danne grundlag for vores konklusion. Risikoen for ikke at opdage væsentlig fejlinformation forårsaget af besvigelser er højere end ved væsentlig fejlinformation forårsaget af fejl, idet besvigelser kan omfatte sammensværgelser, dokumentfalsk, bevidste udeladelser, vildledning eller tilsidesættelse af intern kontrol.
- Opnår vi forståelse af den interne kontrol med relevans for revisionen for at kunne udforme revisionshandlinger, der er passende efter omstændighederne, men ikke for at kunne udtrykke en konklusion om effektiviteten af selskabets interne kontrol.
- Tager vi stilling til, om den regnskabspraksis, som er anvendt af ledelsen, er passende, samt om de regnskabsmæssige skøn og tilknyttede oplysninger, som ledelsen har udarbejdet, er rimelige.
- Konkluderer vi, om ledelsens udarbejdelse af årsregnskabet på grundlag af regnskabsprincippet om fortsat drift er passende, samt om der på grundlag af det opnåede revisionsbevis er væsentlig usikkerhed forbundet med begivenheder eller forhold, der kan skabe betydelig tvivl om selskabets evne til at fortsætte driften. Hvis vi konkluderer, at der er en væsentlig usikkerhed, skal vi i vores revisionspåtegning gøre opmærksom på oplysninger herom i årsregnskabet eller, hvis sådanne oplysninger ikke er tilstrækkelige, modificere vores konklusion. Vores konklusion er baseret på det revisionsbevis, der er opnået frem til datoen for vores revisionspåtegning. Fremtidige begivenheder eller forhold kan dog medføre, at selskabet ikke længere kan fortsætte driften.
- Tager vi stilling til den samlede præsentation, struktur og indhold af årsregnskabet, herunder noteoplysningerne, samt om årsregnskabet afspejler de underliggende transaktioner og begivenheder på en sådan måde, at der gives et retvisende billede heraf.

Vi kommunikerer med den øverste ledelse om bl.a. det planlagte omfang og den tidsmæssige placering af revisionen samt betydelige revisionsmæssige observationer, herunder eventuelle betydelige mangler i intern kontrol, som vi identificerer under revisionen.

Udtalelse om ledelsesberetningen

Ledelsen er ansvarlig for ledelsesberetningen.

Vores konklusion om årsregnskabet omfatter ikke ledelsesberetningen, og vi udtrykker ingen form for konklusion med sikkerhed om ledelsesberetningen.

I tilknytning til vores revision af årsregnskabet er det vores ansvar at læse ledelsesberetningen og i den forbindelse overveje, om ledelsesberetningen er væsentligt inkonsistent med årsregnskabet eller vores viden opnået ved revisionen eller på anden måde synes at indeholde væsentlig fejlinformation.

Vores ansvar er derudover at overveje, om ledelsesberetningen indeholder krævede oplysninger i henhold til årsregnskabsloven.

DEN UAFHÆNGIGE REVISORS ERKLÆRINGER

Baseret på det udførte arbejde er det vores opfattelse, at ledelsesberetningen er i overensstemmelse med årsregnskabet og er udarbejdet i overensstemmelse med årsregnskabslovens krav. Vi har ikke fundet væsentlig fejlinformation i ledelsesberetningen.

Frederiksberg, den 4. april 2017
ERNST & YOUNG
Godkendt Revisionspartnerselskab
CVR-nr. 30 70 02 28

Torben Kristensen
statsaut. revisor