

## **BTK ApS**

**Havneholmen 78, 3.  
1561 København V**

**CVR-nr. 17 35 44 93**

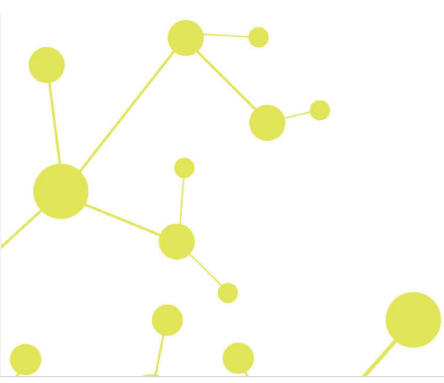
### **Årsrapport for 2017**

**(24. regnskabsår)**

Årsrapporten er fremlagt og godkendt på selskabets ordinære generalforsamling den  
15. maj 2018

---

Bo Tue Knudsen  
dirigent



## Indholdsfortegnelse

	<b>Side</b>
<b>Påtegninger</b>	
Ledelsespåtegning	1
Den uafhængige revisors revisionspåtegning	2
<b>Ledelsesberetning</b>	
Selskabsoplysninger	5
Ledelsesberetning	6
<b>Årsregnskab</b>	
Anvendt regnskabspraksis	7
Resultatopgørelse 1. januar - 31. december	10
Balance 31. december	11
Noter til årsrapporten	13

## Ledelsespåtegning

Direktionen har dags dato behandlet og godkendt årsrapporten for regnskabsåret 1. januar - 31. december 2017 for BTK ApS.

Årsrapporten aflægges i overensstemmelse med årsregnskabsloven.

Det er min opfattelse, at årsregnskabet giver et retvisende billede af selskabets aktiver, passiver og finansielle stilling pr. 31. december 2017 og resultatet af selskabets aktiviteter for regnskabsåret 1. januar - 31. december 2017.

Ledelsesberetningen indeholder efter min opfattelse en retvisende redegørelse for de forhold, beretningen omhandler.

Årsrapporten indstilles til generalforsamlingens godkendelse.

København, den 26. april 2018

### Direktion

Bo Tue Knudsen  
direktør

## Den uafhængige revisors revisionspåtegning

### *Til kapitalejeren i BTK ApS*

#### **Konklusion**

Vi har revideret årsregnskabet for BTK ApS for regnskabsåret 1. januar - 31. december 2017, der omfatter anvendt regnskabspraksis, resultatopgørelse, balance og noter. Årsregnskabet udarbejdes efter årsregnskabsloven.

Det er vor opfattelse, at årsregnskabet giver et retvisende billede af selskabets aktiver, passiver og finansielle stilling pr. 31. december 2017 samt af resultatet af selskabets aktiviteter for regnskabsåret 1. januar - 31. december 2017 i overensstemmelse med årsregnskabsloven.

#### **Grundlag for konklusion**

Vi har udført vor revision i overensstemmelse med internationale standarder om revision og de yderligere krav, der er gældende i Danmark. Vort ansvar ifølge disse standarder og krav er nærmere beskrevet i revisionspåtegningens afsnit "Revisors ansvar for revisionen af årsregnskabet". Vi er uafhængige af selskabet i overensstemmelse med internationale etiske regler for revisorer (IESBA's Etiske regler) og de yderligere krav, der er gældende i Danmark, ligesom vi har opfyldt vore øvrige etiske forpligtelser i henhold til disse regler og krav. Det er vor opfattelse, at det opnåede revisionsbevis er tilstrækkeligt og egnet som grundlag for vor konklusion.

#### **Ledelsens ansvar for årsregnskabet**

Ledelsen har ansvaret for udarbejdelsen af et årsregnskab, der giver et retvisende billede i overensstemmelse med årsregnskabsloven. Ledelsen har endvidere ansvaret for den interne kontrol, som ledelsen anser for nødvendig for at udarbejde et årsregnskab uden væsentlig fejlinformation, uanset om denne skyldes besvigelser eller fejl.

Ved udarbejdelsen af årsregnskabet er ledelsen ansvarlig for at vurdere selskabets evne til at fortsætte driften, at oplyse om forhold vedrørende fortsat drift, hvor dette er relevant, samt at udarbejde årsregnskabet på grundlag af regnskabsprincippet om fortsat drift, medmindre ledelsen enten har til hensigt at likvidere selskabet, indstille driften eller ikke har andet realistisk alternativ end at gøre dette.

#### **Revisors ansvar for revisionen af årsregnskabet**

Vort mål er at opnå høj grad af sikkerhed for, om årsregnskabet som helhed er uden væsentlig fejlinformation, uanset om denne skyldes besvigelser eller fejl, og at afgive en revisionspåtegning med en konklusion. Høj grad af sikkerhed er et højt niveau af sikkerhed, men er ikke en garanti for, at en revision, der udføres i overensstemmelse med internationale standarder om revision og de yderligere krav, der er gældende i Danmark, altid vil afdække væsentlig fejlinformation, når sådan findes. Fejlinformationer kan opstå som følge af besvigelser eller fejl og kan betragtes som væsentlige, hvis det med rimelighed kan forventes, at de enkeltvis eller samlet har indflydelse på de økonomiske beslutninger, som regnskabsbrugerne træffer på grundlag af årsregnskabet.

Som led i en revision, der udføres i overensstemmelse med internationale standarder om revision og de yderligere krav, der er gældende i Danmark, foretager vi faglige vurderinger og opretholder professionel skepsis under revisionen. Herudover:

## Den uafhængige revisors revisionspåtegning

- Identificerer og vurderer vi risikoen for væsentlig fejlinformation i årsregnskabet, uanset om denne skyldes besvigelser eller fejl, udformer og udfører revisionshandlinger som reaktion på disse risici samt opnår revisionsbevis, der er tilstrækkeligt og egnet til at danne grundlag for vor konklusion. Risikoen for ikke at opdage væsentlig fejlinformation forårsaget af besvigelser er højere end ved væsentlig fejlinformation forårsaget af fejl, idet besvigelser kan omfatte sammensværgelser, dokumentfalsk, bevidste udeladelser, vildledning eller tilsidesættelse af intern kontrol.
- Opnår vi forståelse af den interne kontrol med relevans for revisionen for at kunne udforme revisionshandlinger, der er passende efter omstændighederne, men ikke for at kunne udtrykke en konklusion om effektiviteten af selskabets interne kontrol.
- Tager vi stilling til, om den regnskabspraksis, som er anvendt af ledelsen, er passende, samt om de regnskabsmæssige skøn og tilknyttede oplysninger, som ledelsen har udarbejdet, er rimelige.
- Konkluderer vi, om ledelsens udarbejdelse af årsregnskabet på grundlag af regnskabsprincippet om fortsat drift er passende, samt om der på grundlag af det opnåede revisionsbevis er væsentlig usikkerhed forbundet med begivenheder eller forhold, der kan skabe betydelig tvivl om selskabets evne til at fortsætte driften. Hvis vi konkluderer, at der er en væsentlig usikkerhed, skal vi i vor revisionspåtegning gøre opmærksom på oplysninger herom i årsregnskabet eller, hvis sådanne oplysninger ikke er tilstrækkelige, modificere vor konklusion. Vor konklusion er baseret på det revisionsbevis, der er opnået frem til datoen for vor revisionspåtegning. Fremtidige begivenheder eller forhold kan dog medføre, at selskabet ikke længere kan fortsætte driften.
- Tager vi stilling til den samlede præsentation, struktur og indhold af årsregnskabet, herunder noteoplysningerne, samt om årsregnskabet afspejler de underliggende transaktioner og begivenheder på en sådan måde, at der gives et retvisende billede heraf.

Vi kommunikerer med den øverste ledelse om blandt andet det planlagte omfang og den tidsmæssige placering af revisionen samt betydelige revisionsmæssige observationer, herunder eventuelle betydelige mangler i intern kontrol, som vi identificerer under revisionen.

### Udtalelse om ledelsesberetningen

Ledelsen er ansvarlig for ledelsesberetningen.

Vor konklusion om årsregnskabet omfatter ikke ledelsesberetningen, og vi udtrykker ingen form for konklusion med sikkerhed om ledelsesberetningen.

I tilknytning til vor revision af årsregnskabet er det vort ansvar at læse ledelsesberetningen og i den forbindelse overveje, om ledelsesberetningen er væsentligt inkonsistent med årsregnskabet eller vor viden opnået ved revisionen eller på anden måde synes at indeholde væsentlig fejlinformation.

Vort ansvar er derudover at overveje, om ledelsesberetningen indeholder krævede oplysninger i henhold til årsregnskabsloven.

## Den uafhængige revisors revisionspåtegning

Baseret på det udførte arbejde er det vor opfattelse, at ledelsesberetningen er i overensstemmelse med årsregnskabet og er udarbejdet i overensstemmelse med årsregnskabslovens krav. Vi har ikke fundet væsentlig fejlinformation i ledelsesberetningen.

Køge, den 26. april 2018

Global Revision ApS  
Registreret revisionsanpartsselskab  
CVR-nr. 28 12 17 17

Claus Holde  
Statsautoriseret revisor  
MNE-nr. mne34370

## Selskabsoplysninger

### Selskabet

BTK ApS  
Havneholmen 78, 3.  
1561 København V

CVR-nr.: 17 35 44 93

Regnskabsperiode: 1. januar - 31. december 2017  
Stiftet: 1. november 1993

Hjemsted: København V

### Direktion

Bo Tue Knudsen, direktør

### Revision

Global Revision ApS  
Registreret revisionsanpartsselskab  
Brogade 19L  
4600 Køge

## Ledelsesberetning

### Selskabets væsentligste aktiviteter

Selskabets aktiviteter består i at drive handel, håndværk, industri, service, undervisning og finansieringsvirksomhed samt anden efter direktionens skøn dermed beslægtet virksomhed, herunder at eje aktier og anparter i selskaber, der driver sådan virksomhed.

### Usædvanlige forhold

Selskabets aktiver, passiver og finansielle stilling pr. 31. december 2017 samt resultatet af selskabets aktiviteter for regnskabsåret 2017 er påvirket af værdistigning i investeringsejendom i datterselskab.

### Udviklingen i aktiviteter og økonomiske forhold

Selskabets resultatopgørelse for 2017 udviser et overskud på kr. 5.423.618, og selskabets balance pr. 31. december 2017 udviser en egenkapital på kr. 16.963.740.

### Betydningsfulde hændelser, som er indtruffet efter regnskabsårets afslutning

Der er efter regnskabsårets afslutning ikke indtruffet begivenheder, som væsentligt vil kunne påvirke selskabets finansielle stilling.



## Anvendt regnskabspraksis

Årsrapporten for BTK ApS for 2017 er aflagt i overensstemmelse med årsregnskabslovens bestemmelser for virksomheder i regnskabsklasse B med tilvalg fra højere klasser.

Den anvendte regnskabspraksis er uændret i forhold til sidste år.

Årsrapporten for 2017 er aflagt i kr.

### Generelt om indregning og måling

I resultatopgørelsen indregnes indtægter i takt med, at de indtjenes. Herudover indregnes værdireguleringer af finansielle aktiver og forpligtelser. I resultatopgørelsen indregnes ligeledes alle omkostninger, herunder afskrivninger og nedskrivninger.

Aktiver indregnes i balancen, når det er sandsynligt, at fremtidige økonomiske fordele vil tilflyde selskabet, og aktivets værdi kan måles pålideligt.

Forpligtelser indregnes i balancen, når det er sandsynligt, at fremtidige økonomiske fordele vil fragå selskabet, og forpligtelsens værdi kan måles pålideligt.

Ved første indregning måles aktiver og forpligtelser til kostpris. Efterfølgende måles aktiver og forpligtelser som beskrevet for hver enkelt regnskabspost nedenfor.

Visse finansielle aktiver og forpligtelser måles til amortiseret kostpris, hvorved der indregnes en konstant effektiv rente over løbetiden. Amortiseret kostpris opgøres som oprindelig kostpris med fradrag af eventuelle afdrag samt tillæg/fradrag af den akkumulerede amortisering af forskellen mellem kostpris og nominelt beløb.

Ved indregning og måling tages hensyn til forudsigelige tab og risici, der fremkommer, inden årsrapporten aflægges, og som be- eller afkræfter forhold, der eksisterede på balancedagen.

## Resultatopgørelsen

### Bruttofortjeneste

Selskabet anvender bestemmelsen i årsregnskabslovens § 32, hvorefter selskabets omsætning ikke er oplyst.

Bruttotab er et sammendrag af nettoomsætning, omkostninger til råvarer og hjælpematerialer og andre eksterne omkostninger.

### Nettoomsætning

Nettoomsætningen måles til dagsværdien af det aftalte vederlag ekskl. moms og afgifter. Alle former for afgivne rabatter er fratrukket i nettoomsætningen.

### Lokaleomkostninger m.v.

Lokaleomkostninger mv. indeholder de omkostninger der er anvendt for at opnå årets nettoomsætning.

## Anvendt regnskabspraksis

### Andre eksterne omkostninger

Andre eksterne omkostninger omfatter omkostninger til salg, reklame, administration, lokaler, tab på debitorer, leasingomkostninger mv.

### Personaleomkostninger

Personaleomkostninger omfatter løn og gager, inklusive feriepenge og pensioner samt andre omkostninger til social sikring m.v. til selskabets medarbejdere. I personaleomkostninger er fratrukket modtagne godtgørelser fra offentlige myndigheder.

### Finansielle indtægter og omkostninger

Finansielle indtægter og omkostninger indregnes i resultatopgørelsen med de beløb, der vedrører regnskabsåret. Finansielle poster omfatter renteindtægter og -omkostninger samt tillæg og godtgørelse under acontoskatteordningen mv.

### Resultat af kapitalandele i dattervirksomheder og associerede virksomheder

I virksomhedens resultatopgørelse indregnes den forholdsmæssige andel af de enkelte dattervirksomheders resultat efter skat efter fuld eliminering af intern avance/tab.

### Skat af årets resultat

Virksomheden er omfattet af de danske regler om tvungen sambeskatning.

Virksomheden er administrationselskab for sambeskatningen og afregner som følge heraf alle betalinger af selskabsskat med skattemyndighederne.

Den aktuelle danske selskabsskat fordeles ved afregning af sambeskatningsbidrag mellem de sambeskattede virksomheder i forhold til disses skattepligtige indkomster. I tilknytning hertil modtager virksomheder med skattemæssigt underskud sambeskatningsbidrag fra virksomheder, der har kunnet anvende dette underskud til nedsættelse af eget skattemæssigt overskud.

## Balancen

### Materielle anlægsaktiver

Andre anlæg, driftsmateriel og inventar måles til kostpris med fradrag af akkumulerede af- og nedskrivninger.

Afskrivningsgrundlaget er kostpris med fradrag af forventet restværdi efter afsluttet brugstid.

Kostpris omfatter anskaffelsesprisen og omkostninger direkte tilknyttet anskaffelsen indtil det tidspunkt, hvor aktivet er klar til brug. For egne fremstillede aktiver omfatter kostprisen direkte og indirekte omkostninger til materialer, komponenter, underleverandører og løn.

Der foretages lineære afskrivninger baseret på følgende vurdering af aktivernes forventede brugstider og restværdier:

	Brugstid	Restværdi
Driftsmateriel	3-5 år	0 %

## Anvendt regnskabspraksis

Aktiver med en kostpris på under kr. 13.200 omkostningsføres i anskaffelsesåret.

Fortjeneste eller tab ved salg af materielle anlægsaktiver indregnes i resultatopgørelsen under andre driftsindtægter henholdsvis andre driftsomkostninger.

### Kapitalandele i dattervirksomheder og associerede virksomheder

Kapitalandele i dattervirksomheder og associerede virksomheder måles til den forholdsmæssige andel af virksomhedernes indre værdi opgjort efter koncernens regnskabspraksis med fradrag eller tillæg af urealiserede koncerninterne avancer og tab og med tillæg eller fradrag af resterende værdi af positiv eller negativ goodwill opgjort efter overtagelsesmetoden.

Kapitalandele i dattervirksomheder og associerede virksomheder med regnskabsmæssig negativ indre værdi måles til kr. 0, og et eventuelt tilgodehavende hos disse virksomheder nedskrives, i det omfang tilgodehavendet er uerholdeligt. I det omfang modervirksomheden har en retlig eller faktisk forpligtelse til at dække en underbalance, der overstiger tilgodehavendet, indregnes det resterende beløb under hensatte forpligtelser.

Nettoposkrivning af kapitalandele i dattervirksomheder og associerede virksomheder bindes som reserve for nettoposkrivning efter den indre værdis metode under egenkapitalen, i det omfang den regnskabsmæssige værdi overstiger kostprisen. Udbytter fra dattervirksomheder, der forventes vedtaget inden godkendelsen af årsrapporten for BTK ApS, bindes ikke på opskrivningsreserven.

### Tilgodehavender

Tilgodehavender måles til amortiseret kostpris.

### Selskabsskat og udskudt skat

Aktuelle skatteforpligtelser og tilgodehavende aktuel skat indregnes i balancen som beregnet skat af årets skattepligtige indkomst, reguleret for skat af tidligere års skattepligtige indkomster samt for betalte acontoskatter.

Udskudt skat måles efter den balanceorienterede gælds metode af midlertidige forskelle mellem regnskabsmæssig og skattemæssig værdi af aktiver og forpligtelser opgjort på grundlag af den planlagte anvendelse af aktivet henholdsvis afvikling af forpligtelsen.

Udskudte skatteaktiver, herunder skatteværdien af fremførselsberettiget skattemæssigt underskud, måles til den værdi, hvortil aktivet forventes at kunne realiseres, enten ved udligning i skat af fremtidig indtjening eller ved modregning i udskudte skatteforpligtelser inden for samme juridiske skatteenhed. Eventuelle udskudte nettoskatteaktiver måles til nettorealisationsværdi.

### Gældsforpligtelser

Gældsforpligtelser, som omfatter gæld til leverandører, tilknyttede virksomheder samt anden gæld, måles til amortiseret kostpris, hvilket sædvanligvis svarer til nominel værdi.

## Resultatopgørelse 1. januar - 31. december

	Note	2017 kr.	2016 kr.
<b>Bruttofortjeneste</b>		<b>171.936</b>	<b>-104.424</b>
Personaleomkostninger	1	-2.667.001	-2.402.190
<b>Resultat før af- og nedskrivninger</b>		<b>-2.495.065</b>	<b>-2.506.614</b>
Af- og nedskrivninger af materielle anlægsaktiver		-64.979	-114.429
<b>Resultat før finansielle poster</b>		<b>-2.560.044</b>	<b>-2.621.043</b>
Indtægter af kapitalandele i tilknyttede virksomheder		7.489.940	-1.694.458
Indtægter af kapitalandele i associerede virksomheder		-45.042	-44.396
Finansielle indtægter	2	176.373	235.496
Finansielle omkostninger	3	-80.925	-4.300
<b>Resultat før skat</b>		<b>4.980.302</b>	<b>-4.128.701</b>
Skat af årets resultat	4	443.316	-118.323
<b>Årets resultat</b>		<b>5.423.618</b>	<b>-4.247.024</b>
Ekstraordinært udbytte		515.000	275.000
Reserve for nettoopskrivning efter den indre værdis metode		7.474.894	-1.694.458
Overført resultat		-2.566.276	-2.827.566
		<b>5.423.618</b>	<b>-4.247.024</b>

## Balance 31. december

	Note	2017 kr.	2016 kr.
<b>Aktiver</b>			
Andre anlæg, driftsmateriel og inventar		193.912	176.291
<b>Materielle anlægsaktiver</b>	5	<b>193.912</b>	<b>176.291</b>
Kapitalandele i tilknyttede virksomheder	6	13.078.937	5.588.997
Kapitalandele i associerede virksomheder	7	90.562	135.604
<b>Finansielle anlægsaktiver</b>		<b>13.169.499</b>	<b>5.724.601</b>
<b>Anlægsaktiver i alt</b>		<b>13.363.411</b>	<b>5.900.892</b>
Tilgodehavender fra salg og tjenesteydelser		1.523.290	482.500
Tilgodehavender hos tilknyttede virksomheder		2.901.475	4.481.632
Tilgodehavender hos associerede virksomheder		710.635	696.777
Andre tilgodehavender		108.754	283.210
Tilgode sambeskatningsbidrag		182.340	0
Periodeafgrænsningsposter		34.105	0
<b>Tilgodehavender</b>		<b>5.460.599</b>	<b>5.944.119</b>
<b>Likvide beholdninger</b>		<b>264.422</b>	<b>1.788.271</b>
<b>Omsætningsaktiver i alt</b>		<b>5.725.021</b>	<b>7.732.390</b>
<b>Aktiver i alt</b>		<b>19.088.432</b>	<b>13.633.282</b>

## Balance 31. december

	<u>Note</u>	<u>2017</u> kr.	<u>2016</u> kr.
<b>Passiver</b>			
Virksomhedskapital		125.000	125.000
Reserve for nettoopskrivning efter den indre værdis metode		10.076.389	2.601.495
Overført resultat		<u>6.762.351</u>	<u>9.328.627</u>
<b>Egenkapital</b>	<b>8</b>	<b><u>16.963.740</u></b>	<b><u>12.055.122</u></b>
Banker		1.176.254	0
Leverandører af varer og tjenesteydelser		275.700	210.700
Gæld til tilknyttede virksomheder		510.310	1.163.202
Gæld til selskabsdeltagere og ledelse		5.371	34.939
Anden gæld		<u>157.057</u>	<u>169.319</u>
<b>Kortfristede gældsforpligtelser</b>		<b><u>2.124.692</u></b>	<b><u>1.578.160</u></b>
<b>Gældsforpligtelser i alt</b>		<b><u>2.124.692</u></b>	<b><u>1.578.160</u></b>
<b>Passiver i alt</b>		<b><u>19.088.432</u></b>	<b><u>13.633.282</u></b>
Eventualposter m.v.	9		
Pantsætninger og sikkerhedsstillelser	10		

## Noter

	<u>2017</u>	<u>2016</u>
	kr.	kr.
<b>1 Personaleomkostninger</b>		
Lønninger	2.418.707	2.107.478
Andre omkostninger til social sikring	30.740	29.308
Andre personaleomkostninger	217.554	265.404
	<u><b>2.667.001</b></u>	<u><b>2.402.190</b></u>
Gennemsnitligt antal beskæftigede medarbejdere	<u>4</u>	<u>4</u>
<b>2 Finansielle indtægter</b>		
Renteindtægter fra tilknyttede virksomheder	59.815	224.649
Renteindtægter fra associerede virksomheder	16.558	10.847
Andre finansielle indtægter	100.000	0
	<u><b>176.373</b></u>	<u><b>235.496</b></u>
<b>3 Finansielle omkostninger</b>		
Finansielle omkostninger tilknyttede virksomheder	16.500	0
Andre finansielle omkostninger	64.425	4.300
	<u><b>80.925</b></u>	<u><b>4.300</b></u>
<b>4 Skat af årets resultat</b>		
Årets aktuelle skat	-182.340	0
Årets udskudte skat	0	118.323
Regulering af skat vedrørende tidligere år	-260.976	0
	<u><b>-443.316</b></u>	<u><b>118.323</b></u>

## Noter

### 5 Materielle anlægsaktiver

	Andre anlæg, driftsmateriel og inventar
Kostpris 1. januar 2017	798.232
Tilgang i årets løb	82.600
Kostpris 31. december 2017	<u>880.832</u>
Af- og nedskrivninger 1. januar 2017	621.941
Årets afskrivninger	64.979
Af- og nedskrivninger 31. december 2017	<u>686.920</u>
<b>Regnskabsmæssig værdi 31. december 2017</b>	<b><u>193.912</u></b>

### 6 Kapitalandele i tilknyttede virksomheder

	2017	2016
	kr.	kr.
Kostpris 1. januar 2017	2.987.503	937.502
Tilgang i årets løb	0	2.050.000
Kostpris 31. december 2017	<u>2.987.503</u>	<u>2.987.502</u>
Værdireguleringer 1. januar 2017	2.601.495	4.295.953
Årets resultat	7.489.939	0
Årets op-/nedskrivning	0	-1.694.458
Værdireguleringer 31. december 2017	<u>10.091.434</u>	<u>2.601.495</u>
<b>Regnskabsmæssig værdi 31. december 2017</b>	<b><u>13.078.937</u></b>	<b><u>5.588.997</u></b>

### 7 Kapitalandele i associerede virksomheder

Kostpris 1. januar 2017	180.000	180.000
Tilgang i årets løb	0	0
Afgang i årets løb	0	0
Kostpris 31. december 2017	<u>180.000</u>	<u>180.000</u>



## Noter

	<u>2017</u>	<u>2016</u>
	kr.	kr.
<b>7 Kapitalandele i associerede virksomheder (fortsat)</b>		
Værdireguleringer 1. januar 2017	-44.396	0
Årets afgang	0	0
Årets op-/nedskrivning	<u>-45.042</u>	<u>-44.396</u>
Værdireguleringer 31. december 2017	<u>-89.438</u>	<u>-44.396</u>
<b>Regnskabsmæssig værdi 31. december 2017</b>	<b><u><u>90.562</u></u></b>	<b><u><u>135.604</u></u></b>

## Noter

### 8 Egenkapital

	Virksomheds- kapital	Reserve for net- toopskrivning efter den indre værdi metode	Overført resultat	Foreslået ekstraordinært udbytte	I alt
Egenkapital 1. januar 2017	125.000	2.601.495	9.328.627	0	12.055.122
Betalt ekstraordinært udbytte	0	0	0	-515.000	-515.000
Årets resultat	0	7.474.894	-2.566.276	515.000	5.423.618
<b>Egenkapital 31. december 2017</b>	<b>125.000</b>	<b>10.076.389</b>	<b>6.762.351</b>	<b>0</b>	<b>16.963.740</b>

Selskabskapitalen består af 125 anpartar à nominelt kr. 1.000. Ingen anpartar er tillagt særlige rettigheder. Der har ikke været ændringer i selskabskapitalen i de seneste 5 år.

### 9 Eventualposter m.v.

Selskabet har stillet selvskyldnerkaution over for datterselskaberne BTK Invest A/S og Knudsvej 19A ApS.

Selskabet er som administrationsselskab sambeskattet med øvrige danske tilknyttede virksomheder, og hæfter solidarisk med øvrige sambeskattede selskaber for betaling af selskabsskat for indkomståret samt for kildeskat på udbytter, renter og royalties.

### 10 Pantsætninger og sikkerhedsstillelser

Selskabet har ingen pantsætninger eller sikkerhedsstillelser.

# PENNEO

Underskrifterne i dette dokument er juridisk bindende. Dokumentet er underskrevet via Penneo™ sikker digital underskrift. Underskrivernes identiteter er blevet registreret, og informationerne er listet herunder.

“Med min underskrift bekræfter jeg indholdet og alle datoer i dette dokument.”

## Bo Tue Knudsen

### Direktør

På vegne af: BTK ApS

Serienummer: PID:9208-2002-2-236243125987

IP: 85.27.202.152

2018-05-20 19:50:12Z

NEM ID 

## Claus Holde

### Statsautoriseret revisor

På vegne af: Global Revision ApS

Serienummer: CVR:28121717-RID:15554006

IP: 152.115.85.12

2018-05-21 20:06:40Z

NEM ID 

## Bo Tue Knudsen

### Dirigent

På vegne af: BTK ApS

Serienummer: PID:9208-2002-2-236243125987

IP: 2.111.20.158

2018-05-23 07:07:17Z

NEM ID 

Penneo dokumentnøgle: 4EUJU-G41A7-EAF18-0FC5Z-6UVMB-16AMD

Dette dokument er underskrevet digitalt via **Penneo.com**. Signeringsbeviserne i dokumentet er sikret og valideret ved anvendelse af den matematiske hashværdi af det originale dokument. Dokumentet er låst for ændringer og tidsstemplet med et certifikat fra en betroet tredjepart. Alle kryptografiske signeringsbeviser er indlejret i denne PDF, i tilfælde af de skal anvendes til validering i fremtiden.

#### Sådan kan du sikre, at dokumentet er originalt

Dette dokument er beskyttet med et Adobe CDS certifikat. Når du åbner dokumentet

i Adobe Reader, kan du se, at dokumentet er certificeret af **Penneo e-signature service** <[penneo@penneo.com](mailto:penneo@penneo.com)>. Dette er din garanti for, at indholdet af dokumentet er uændret.

Du har mulighed for at efterprøve de kryptografiske signeringsbeviser indlejret i dokumentet ved at anvende Penneos validator på følgende websted: <https://penneo.com/validate>