



# FIH årsrapport 2015

*Regnskabsåret 1. januar – 31. december 2015*

FIH Erhvervsbank A/S  
Sundkrogsgade 7, 2100 København Ø.  
CVR-NR. 17029312

Dato for godkendelse af årsrapport:  
16. marts 2016

Indhold.....	1
Resume .....	2
Hovedtal .....	3
Årets resultat .....	4
Kreditrisiko, likviditet og andre typer risici.....	8
Solvensbehov og kapitalforhold.....	10
Organisation og selskabsledelse.....	11
Resultat- og totalindkomstopgørelse .....	16
Balance .....	17
Egenkapitalopgørelse.....	18
Oversigt over noter.....	19
Noter .....	20
Ledelsespåtegning .....	53
Intern revisions erklæring .....	54
Den uafhængige revisors erklæring .....	55

## Resume

- Resultat før skat i 2015 udgør 190,3 mio. kr. og er dermed i overensstemmelse med de senest udmeldte forventninger om et positivt resultat før skat.
- FIH har i året eksekveret på sin udmeldte afviklingsstrategi og nedbragt balancen betydeligt siden 2014. Balancen pr. 31. december 2015 udgør 8.522 mio. kr. (ultimo 2014: 23.355 mio. kr.). Følgende er de væsentligste begivenheder i 2015:
  - Overdragelse af portefølje af finansielle instrumenter med negativ markedsværdi på ca. 2,3 mia. kr.
  - Delvist salg af corporate finance aktiviteten, FIH PARTNERS, til de ledende partnere.
  - Flytning af hovedsæde og outsourcing af visse dele af FIHs IT funktion og Back office.
  - Medvirken til to frasalg ud af FS Property Finance A/S.
  - FIHs sidste børsnoterede obligationer udløb i marts 2015.
- Egenkapitalen udgør 5.858 mio. kr. (2014: 5.739 mio. kr.).
- FIH har en likviditetsmæssig overdækning på 420 procent i forhold til de regulatoriske krav (2014: 345 procent).
- Kapital- og kernekapitalprocenten udgør 52,7 procent (2014: 40,3 procent). Den solvensmæssige overdækning er 29,6 procentpoint (2014: 22,2 procentpoint).
- For 2016 forventer FIH et positivt resultat før skat.
- Efter årets afslutning har FIH annonceret et porteføljesalg af 34 udlånskunder, med et samlet forretningsomfang på 0,9 mia. kr. til Spar Nord Bank A/S. Endvidere har FIH solgt indlånsbanken, FIH Direct Bank, til Nykredit Bank A/S. De samlede indlån i FIH Direct Bank udgjorde ca. 2 mia. kr. pr. 31. december 2015. Transaktionerne vil ikke have effekt på resultatet i 2016.

# Hovedtal

(mio. kr.)	FIH Koncernen				
	2015	2014	2013	2012	2011
Bruttoindtjening fra udlånsaktiviteter	315,7	461,0	706,2	1.029,9	1.466,8
Indtægter fra leasingaktiviteter	20,2	27,4	21,1	71,8	55,9
Indtægter fra Corporate Finance-aktiviteter	101,8	100,0	141,9	122,7	87,6
Handels- og beholdningsindtægter	60,1	116,6	611,0	774,0	703,6
<b>Indtægter, i alt</b>	<b>497,8</b>	<b>705,1</b>	<b>1.480,2</b>	<b>1.998,4</b>	<b>2.313,9</b>
Fundingomkostninger	220,9	356,5	571,7	1.135,1	1.475,3
<b>Nettoindtjening</b>	<b>276,9</b>	<b>348,6</b>	<b>908,5</b>	<b>863,3</b>	<b>838,6</b>
Ordinære omkostninger	213,3	349,0	482,2	500,3	514,6
<b>Ordinært resultat</b>	<b>63,6</b>	<b>-0,4</b>	<b>426,3</b>	<b>363,0</b>	<b>324,0</b>
Resultat af aktiebeholdning	46,3	205,3	534,6	224,9	-771,4
Resultat af forhold vedrørende Property Finance porteføljen	260,9	193,0	-558,8	-755,4	-413,8
Øvrige omkostninger	19,5	41,0	0,0	55,8	48,2
<b>Årets resultat før nedskrivninger mv. og skat</b>	<b>351,3</b>	<b>356,9</b>	<b>402,1</b>	<b>-223,3</b>	<b>-909,4</b>
Nedskrivninger mv.	161,0	211,7	105,6	1.337,2	266,5
<b>Årets resultat før skat</b>	<b>190,3</b>	<b>145,3</b>	<b>296,5</b>	<b>-1.560,5</b>	<b>-1.175,9</b>
Årets skat	45,6	83,3	68,6	-23,1	2,2
<b>Årets resultat, i alt</b>	<b>144,7</b>	<b>62,0</b>	<b>227,9</b>	<b>-1.537,4</b>	<b>-1.178,1</b>
<b>Udvalgte balanceposter</b>					
Udlån	3.970	5.090	10.907	16.166	42.833
Egenkapital	5.858	5.739	5.677	5.477	7.166
Aktiver, i alt	8.522	23.354	27.500	60.757	84.157
Kapitalgrundlag	5.620	5.557	5.531	6.332	10.132
<b>Nøgletal*</b>					
Kapitalgrundlag i forhold til minimumskapitalkrav	156,3	144,7	148,3	169,8	272,6
Kapitalprocent	52,7	40,3	25,9	21,2	17,8
Kernekapitalprocent	52,7	40,3	25,9	18,2	15,6
Egenkapitalforrentning før skat	3,3	2,5	5,3	-24,7	-16,3
Egenkapitalforrentning efter skat	2,5	1,1	4,1	-24,3	-15,2
Indtjening pr. Omkostningskrone	1,4	1,2	1,52	0,28	0,19
Renterisiko	-0,1	0,9	2,2	0,8	0,7
Valutaposition	0,6	0,7	0,7	1,2	0,7
Valutarisiko	0,0	0,0	0,0	0,0	0,0
Udlån før nedskrivninger i forhold til indlån	3,0	0,8	0,9	2,3	7,4
Udlån i forhold til egenkapital	0,9	1,1	2,0	5,6	6,0
Årets udlånsvækst	-14,1	-44,0	-61,0	-29,0	-26,1
Overdækning i forhold til lovkrav om likviditet	420,0	345,0	220,5	106,7	109,8
Summen af store eksponeringer	37,0	57,0	64,3	74,2	36,0
Årets nedskrivningsprocent	8,5	13,2	1,7	4,7	2,1
Afkastningsgrad	0,0	0,3	0,8	-2,5	-1,4

\*Nøgletallene er beregnet efter Finanstilsynets definitioner. Nøgletallene er regnet pro anno, år-til-dato. Nøgletallene er beregnet på baggrund af alle aktiver og forpligtelser, dvs. med omfordeling af posterne "Aktiver i midlertidig besiddelse" og "Midlertidigt overtagne forpligtelser".

# Årets resultat

## UDVIKLING I 2015

FIH har i 2015 fortsat arbejdet med afviklingen af banken. Dette har blandt andet resulteret i følgende transaktioner/tiltag:

- Overdragelse af derivatporteføljen med finansielle modparter til Danske Bank. Markedsværdi ca. 2,3 mia. kr.
- Delvist salg af corporate finance aktiviteten, FIH PARTNERS, til de ledende partnere
- Outsourcing af visse dele af FIHs back office/IT funktion til henholdsvis Danske Bank og TDC Hosting
- Flytning af bankens hovedsæde fra Langelinie Allé til Sundkrogsgade i Nordhavn
- Et samlet balancefald fra 23,4 mia. kr. ultimo 2014 til 8,5 mia. kr. ultimo 2015

I tillæg har FIH i 2015 medvirket til gennemførelsen af to transaktioner i FS Property Finance A/S, hvor FS Property Finance A/S af to omgange frasolgte alle tilbageværende kundeengagementer til LMN Finance. Efter gennemførelsen af den sidste af transaktionerne, som skete i februar 2016, består balancen i FS Property Finance i al væsentlighed af kontanter (aktivsiden) og det underskudsabsorberende lån til FIH (passivsiden).

I starten af 2016 har FIH annonceret yderligere to transaktioner med danske banker. Dels har Spar Nord Bank A/S købt 34 udlåns-kundeengagementer med en samlet eksponering på samlet 0,9 mia. kr., dels har Nykredit Bank A/S købt FIHs indlånsbank, FIH Direct Bank, indeholdende ca. 4.500 indlånskunder med ca. 1,7 mia. kr. i indlån på overdragelsestidspunktet.

Det samlede resultat i 2015 før skat og minoritetsinteresser udgør 190,3 mio. kr. (2014: 145,3 mio. kr.), hvilket er i overensstemmelse med FIHs udmeldte forventninger til året, hvor et positivt resultat før skat forventedes. Resultatet vurderes at være tilfredsstillende.

## BRUTTOINDTJENING FRA UDLÅNSAKTIVITETER

Bruttoindtjening fra udlånsaktiviteter udgøres af rente- og gebyrindtægter fra udlånsaktiviteter og udgør 315,7 mio. kr. i 2015 (2014: 461,0 mio. kr.). Faldet i renteindtægterne er primært en konsekvens af den væsentligt reducerede udlånsbalance. Udlånsbalancen er i 2015, i tråd med forretningsstrategien, reduceret fra 5.090 mio. kr. til 3.970 mio. kr., svarende til 22 procent. Udover renteindtægterne indeholder posten udlånsrelaterede gebyrindtægter, der i 2015 har været præget af enkelte større gebyrer i forbindelse med omlægninger af enkelte engagementer.

## INDTÆGTER FRA LEASINGAKTIVITETER

Indtægter fra leasing vedrører koncernens udlejningsaktiviteter, og er reduceret i takt med nedbringelsen af porteføljen. Indtjeningen udgør 20,2 mio. kr. (2014: 27,4 mio. kr.).

## INDTÆGTER FRA CORPORATE FINANCE AKTIVITETER

Indtægter i Corporate Finance udgør 101,8 mio. kr. i 2015 (2014: 100,0 mio. kr.) og er derved stort set uændrede i forhold til 2014. Idet FIH også efter delsalget til de ledende partnere har stemmemæssig kontrol over FIH PARTNERS A/S, vil FIH fortsat konsolidere indtjeningen fra selskabet.

## HANDELS- OG BEHOLDNINGSINDTÆGTER

I 2015 udgør handels- og beholdningsindtægterne 60,1 mio. kr. (2014: 116,6 mio. kr.). FIH har udfaset alle sine aktiviteter på området, men har grundet stor overskudslikviditet haft en obligationsportefølje, hvor rentefaldet primært i starten af året har medført pæn indtjening.

Som led i udfasningen af aktiviteterne i Markets, overdrog FIH en stor del af sin derivatportefølje med finansielle modparter til Danske Bank i marts 2015. De overtagne derivater havde en samlet markedsværdi på ca. 2,3 mia. kr.

## FUNDING OMKOSTNINGER

FIHs samlede funding omkostninger udgør i 2015 220,9 mio. kr. (2014: 356,5 mio. kr.) og indeholder omkostninger til Indskydergarantifonden og renteudgifter til FIHs funding, primært indlånsbanken, FIH Direct Bank. Idet FIH i andet halvår 2015 har klassificeret FIH Direct Bank, som "Midlertidigt overtagne forpligtelser" er indlånene reguleret til markedsværdi. Dette har medført en udgift, som også er indeholdt i "funding omkostninger".

## OMKOSTNINGER

De samlede ordinære omkostninger udgør 213,3 mio. kr. (2014: 349,0 mio. kr.) svarende til en reduktion på 135,7 mio. kr.

Ordinære omkostninger eksklusiv Corporate Finance udgør 152,8 mio. kr. (2014: 262,5 mio. kr.), et fald på 42 procent, hvilket primært kan henføres til en væsentlig reduktion i antallet af medarbejdere fra gennemsnitligt 142 medarbejdere i 2014 til 66 medarbejdere i 2015. Primo 2016 er der 58 medarbejdere i FIH, eksklusiv Corporate Finance (alle medarbejdertal er opgjort som fuldtidsstillinger). Derudover er der i 2015 væsentlige omkostningsbesparelser relateret til flytningen af hovedsædet.

Øvrige omkostninger udgør 19,5 mio. kr. i 2015 (2014: 41,0 mio. kr.). Øvrige omkostninger dækker primært over restruktureringsomkostninger.

(mio. kr.)	2015	2014
<b>Ordinære omkostninger</b>		
Omkostninger (ekskl. Corporate Finance)	152,8	262,5
Omkostninger Corporate Finance	60,5	86,5
<b>Ordinære omkostninger, i alt</b>	<b>213,3</b>	<b>349,0</b>
<b>Øvrige omkostninger</b>	<b>19,5</b>	<b>41,0</b>
<b>Omkostninger, i alt</b>	<b>232,8</b>	<b>390,0</b>

## RESULTAT AF AKTIEBEHOLDNING

Gevinst af aktieporteføljen udgør 46,3 mio. kr. (2014: 205,3 mio. kr.). 2014 var væsentligt påvirket af, at FIH havde en gevinst fra Pandora via investeringen i Axcel III.

## RESULTAT AF FORHOLD VEDRØRENDE PROPERTY FINANCE PORTEFØLJEN

Forhold relateret til Property Finance porteføljen påvirker resultatet med 260,9 mio. kr. (2014: 193,0 mio. kr.) og er primært en konsekvens af en positiv værdiregulering af det underskudsabsorberende lån ydet til FS Property Finance. Værdien af det underskudsabsorberende lån er per 31. december 2015 opgjort til 1.278 mio. kr. (2014: 1.017 mio. kr.). Finansiell Stabilitet og FS Property Finance har i løbet af 2015 underskrevet to transaktioner, hvormed FS Property Finance har frasolgt alle resterende kundeaktiviteter. Den sidste af transaktionerne blev gennemført den 4. februar 2016, hvorefter selskabet reelt er uden aktivitet. Frasalgene giver en betydelig reduktion af risikoen på FIHs underskudsabsorberende lån. Det er forventningen, at det underskudsabsorberende lån vil blive indfriet i løbet af første halvår 2016.

## NEDSKRIVNINGER MV.

De samlede nedskrivninger mv. udgør 161,0 mio. kr. (2014: 211,7 mio. kr.), hvoraf de individuelle nedskrivninger udgør 186,1 mio. kr.

Den samlede nedskrivningssaldo (inklusive hensættelser til tab på garantier) udgør 1.820 mio. kr. ved årets udgang.

Nedskrivninger mv. fordeles sig således:

(mio. kr.)	2015	2014
Individuelle nedskrivninger	186,1	301,2
Gruppevise nedskrivninger	58,8	-64,7
Kursreguleringer og renter mv.*	-83,9	-24,8
<b>Nedskrivninger mv., i alt</b>	<b>161,0</b>	<b>211,7</b>

\* Heraf udgør nedskrivninger på kundederivater en indtægt på 2,5 mio. kr. i 2015 (2014: indtægt på 0,6 mio. kr.). Disse indgår som kursreguleringer i resultatopgørelsen, og er opgjort i henhold til bekendtgørelse om finansielle rapporter for kreditinstitutter og fondsmæglerselskaber m.fl. (regnskabsbekendtgørelsen).

## SKAT

I 2015 udgør skatten en omkostning på 45,6 mio. kr. (2014: 83,3 mio. kr.). Den effektive skatteprocent for 2015 er således 23,9 procent.

## MINORITETSINTERESSER

FIH har i 2015 fået minoritetsinteresser, som led i frasalget af aktiviteten i FIH PARTNERS A/S. Minoritetsinteresserne udgør 26,2 mio. kr. af årets resultat.

## BALANCE

Den samlede balance udgør 8.522 mio. kr. (ultimo 2014: 23.355 mio. kr.). Den faldende balance skyldes primært reduktion i FIHs obligationsportefølje, markedsværdien af derivater, samt fald i indlånsbalancen. Herudover har afviklingsstrategien medført en betydelig reduktion af udlånsmassen.

<b>Balance</b>		
<b>Aktiver</b>		
(mio. kr.)	<b>2015</b>	<b>2014</b>
Likvider	394	1.109
Udlån	3.970	5.090
Udlån til FS Property Finance (det underskudsabsorberende lån)	1.278	1.017
Obligationer	1.346	14.005
Aktier og kapitalandele	79	91
Øvrige aktiver	933	2.043
Aktiver i midlertidig besiddelse	522	-
<b>Aktiver, i alt</b>	<b>8.522</b>	<b>23.355</b>
<b>Passiver</b>		
Gæld til kreditinstitutter	6	3.662
Indlån mv.	343	10.252
Udstedte obligationer	0	38
Øvrige passive	111	3.595
Midlertidigt overtagne forpligtelser	2.121	-
Hensatte forpligtelser	55	69
Minoritetsinteresser	28	-
Egenkapital	5.858	5.739
<b>Passiver, i alt</b>	<b>8.522</b>	<b>23.355</b>

Udlån udgør 3.970 mio. kr. og er faldet fra 5.090 mio. kr. ultimo 2014. Faldet er primært en konsekvens af transaktionen med Spar Nord Bank A/S, hvor en række udlån per 31. december 2015 er klassificeret som "Aktiver i midlertidig besiddelse". Disse udlån er efterfølgende overdraget til Spar Nord Bank A/S. Derudover er FIH lykkedes med at reducere udlånsbogen som følge af både ordinære og ekstraordinære tilbagebetalinger fra kunderne.

Obligationsbeholdningen udgør 1.346 mio. kr. ultimo 2015 (ultimo 2014: 14.005 mio. kr.), og er i al væsentlighed placeret i AAA-ratede korte danske realkreditobligationer.

FIH har indlån for 343 mio. kr. (ultimo 2014: 10.252 mio. kr.). Det meget store fald skyldes primært at FIH i 2015 ophørte med at tage imod nye indlån, ligesom eksisterende indlån ikke blev forlænget ved udløb. Derudover klassificerede FIH samtlige indlån i FIH Direct Bank, som "Midlertidigt overtagne forpligtelser" i andet halvår 2015. Denne post udgør 2.121 mio. kr. og var i 2014 en del af posten indlån. Efter årets afslutning er der indgået aftale med Nykredit Bank A/S om overtagelse af samtlige indlån i FIH Direct Bank. Transaktionen forventes finansieret med eksisterende likvider, samt omveksling af obligationer og andre aktiver til likviditet i 2016 før transaktionen gennemføres. De tilbageværende indlån i FIH ultimo 2015 udgøres således primært af udlånskunders pantesikrede konti og lignende.

Efter indregning af årets resultat udgør egenkapitalen efter minoritetsinteresser 5.858 mio. kr. (ultimo 2014: 5.739 mio. kr.). Der er i årsrapporten foreslået udbytte for 2015 på 200 mio. kr.

## UDSIGTERNE FOR 2016

For 2016 forventer FIH et positivt resultat før skat.

## BETYDELIGE BEGIVENHEDER EFTER BALANCEDAGENS AFSLUTNING

FIH har i januar 2016 indgået aftale med Spar Nord Bank A/S om deres overtagelse af 34 kundeengagementer i FIH. De 34 kunder havde et samlet forretningsomfang på 0,9 mia. kr., hvoraf ca. 0,5 mia. kr. er balanceførte aktiver. Transaktionen blev gennemført den 12. februar 2016.

FIH og Nykredit Bank A/S har i februar 2016 indgået en aftale om, at FIH Erhvervsbank A/S ved spaltning til Nykredit Bank A/S overdrager FIH Direct Bank med samtlige indlånskunder. Aftalen forventes gennemført i løbet af marts.

I forlængelse af aftalen med Nykredit Bank A/S om dennes overtagelse af FIH Direct Bank har FIH ansøgt Finanstilsynet om lov til indlevering af FIHs banklicens. Som led i denne ansøgning har FIH Erhvervsbank A/S oprettet et datterselskab, FIH II A/S, som samtidigt har ansøgt om Investeringsrådgiverlicens.

Der er derudover ikke indtruffet særlige begivenheder efter balancedagens afslutning, som påvirker FIH eller det økonomiske resultat for 2015.

## USÆDVANLIGE FORHOLD

Ud over de allerede beskrevne forhold i årsrapporten er det ledelsens opfattelse, at der ikke er øvrige usædvanlige forhold, der har påvirket årets resultat.

## HOVEDAKTIVITETER

FIHs hovedaktivitet består i afvikling af den resterende udlånsportefølje.

## USIKKERHED VED INDREGNING OG MÅLING

Ved indregning og måling af visse aktiver og forpligtelser i balancen er der anvendt skøn, hvorfor værdiansættelsen kan indeholde elementer af usikkerhed. Disse skøn foretages af FIHs ledelse i overensstemmelse med regnskabspraksis og ud fra anerkendte værdiansættelsesmodeller, historiske erfaringer og forudsætninger, som ledelsen anser for at være forsvarlige og realistiske. De væsentligste skøn vedrører:

- Nedskrivninger på udlån og andre tilgodehavender
- Hensættelser til tab på garantier mv.
- Udsudte skatteaktiver

Opgørelsen af nedskrivninger på udlån og andre tilgodehavender er forbundet med betydelige skøn i forbindelse med kvantificeringen af risikoen for, at kunden/debitor ikke er i stand til at honorere sine fremtidige forpligtelser helt eller delvist. Opgørelsen af hensættelser til tab på garantier er forbundet med usikkerhed i vurdering af risikoen for, at der vil skulle ske hel eller delvis betaling under garantien.

Ud over indtjeningen hos FIHs kunder afhænger målingen af engagementer blandt andet af værdiansættelsen af sikkerheder. Værdiansættelsen af FIHs sikkerheder afhænger i høj grad af ledelsens skøn over afkastkrav i ejendomsmarkedet. Ledelsens skøn over dagsværdierne på ejendomme tager udgangspunkt i ejendommens anvendelsesmuligheder, beliggenhed, niveau for udlejning, lejevilkår, stand, særlige karakteristika og lokalplaner mv.

I de tilfælde, hvor FIH har ydet finansiering eller i øvrigt deltager i kreditgivning sammen med andre finansieringskilder, vil genforhandlinger, eventuelle omstruktureringer mv. skulle ske i samråd med disse andre finansieringskilder, hvilket påvirker målingen af engagementer. Dette kan medføre en vis usikkerhed i genforhandlingssituationer, særligt hvis kunden er i økonomiske vanskeligheder.

Fremførbare skattemæssige underskud indregnes, hvis det er sandsynligt, at sådanne underskud kan udnyttes ved modregning i fremtidige overskud. Indregningen af et udsudt skatteaktiv er derfor baseret på ledelsens vurdering af sandsynligheden for og størrelse af fremtidige overskud i selskaberne i sambeskatningen.



I "Anvendt regnskabspraksis" (note 1) og i "Væsentlige regnskabsmæssige skøn, forudsætninger og usikkerheder" (note 2) uddybes de regnskabsmæssige skøn. Der foreligger herudover ingen væsentlige usikkerheder, som har påvirket indregning og måling i årsrapporten.

#### ANVENDT REGNSKABSPRAKSIS

FIHs koncernregnskabspraksis er ændret fra International Financial Reporting Standards (IFRS) til lov om finansiel virksomhed. Ændringen er sket som følge af at FIH fra og med ultimo marts 2015 ikke længere har udstedte børsnoterede obligationer, og derved ikke længere er underlagt samme oplysningsforpligtelser. Ændringen har ikke haft nogen talmæssig effekt på koncernregnskabet, hverken på egenkapitalen, balancesummen, den finansielle stilling eller på resultatet af koncernens aktiviteter. Efter ændringen er både moder- og koncernregnskabet aflagt efter lov om finansiel virksomhed.

## Kreditrisiko, likviditet og andre typer risici

#### KREDITRISIKO

FIHs udlån efter nedskrivninger inklusiv udlånsporteføljen præsenteret som 'Midlertidigt overtagne aktiver' udgør 4.461 mio. kr. (ultimo 2014: 5.090 mio. kr.) og 6.104 mio. kr. før individuelle nedskrivninger (ultimo 2014: 6.728 mio. kr.). FIHs udlånsbalance kan kreditmæssigt opdeles således:

- Udlån med aktiv rating udgør 2.345 mio. kr. efter nedskrivninger (2014: 2.835 mio. kr.)
- Default-markerede udlån udgør 2.116 mio. kr. efter nedskrivninger (2014: 2.255 mio. kr.).

#### UDLÅN MED OBJEKTIV INDIKATION FOR VÆRDIFORRINGELSE

Af den samlede udlånssaldo på 4.461 mio. kr. udgør lån med objektiv indikation for værdiforringelse (OIV) 2.262 mio. kr. efter individuelle nedskrivninger (ultimo 2014: 2.461 mio. kr.).

(mio. kr.)	2015	2014
OIV udlån:		
OIV: Ikke default-markerede udlån, brutto	146	206
OIV: Default-markerede udlån, brutto	3.813	3.893
<b>OIV udlån brutto, total</b>	<b>3.959</b>	<b>4.099</b>
- heraf non-performing loans, brutto	1.012	760
<b>OIV udlån efter individuelle nedskrivninger</b>	<b>2.262</b>	<b>2.461</b>
Gruppevis nedskrivninger	90	29

#### Non-performing loans

I FIH er non-performing loans defineret som engagementer, der opfylder alle nedenstående karakteristika:

- Engagementet har en default-rating
- Der er foretaget rentenustilling
- Terminsopkrævningerne er stoppet

Non-performing loans vil altid være misligholdt, dog vil ikke alle misligholdte engagementer nødvendigvis indgå i kategorien non-performing loans.

## MARKEDSRISICI

Markedsrisiko er risikoen for tab af markedsværdi som følge af bevægelser på de finansielle markeder (rente- og valutarisici mv.). FIH påtager sig naturligt en række forskellige markedsrisici gennem sine forretningsaktiviteter.

### Holdning til markedsrisiko

FIHs politik for markedsrisiko er fortsat lav markedsrisiko for koncernen som helhed.

I tabellen nedenfor fremgår de væsentligste markedsrisicityper og værdien herfor:

(mio. kr.)	2015	2014
<b>Renterisiko</b>		
<i>Renterisiko er beregnet i henhold til Finanstilsynets opgørelsesmetode og viser renterisikoen ved en opadgående parallelforskydning af renteniveauet på 1 procentpoint i samtlige valutaer</i>	-4	-51
<b>Valutarisiko</b>		
<i>Valutarisikoen beregnes parametrisk med en dags horisont og 99 procents sandsynlighed</i>	0	0

## AKTIERISICI

Aktierisiko er risikoen for tab som følge af ændringer i aktiekurserne. FIH ønsker hverken at påtage sig aktierisiko i noterede eller unoterede aktier, hvorfor aktiebeholdningen løbende nedbringes.

Ved udgangen af 2015 har FIH en beskeden aktierisiko som følge af en unoteret aktieportefølje på 79 mio. kr.

### Yderligere oplysninger om kredit-, markeds- og aktierisici

For yderligere oplysninger om FIHs kredit-, markeds- og aktierisici og risikostyring henvises til rapporten "Risk Management 2015" på <http://www.fih.dk/om-fih/risk-management/risikorapporter/>.

## LIKVIDITETSRISICI

Likviditetsrisiko er risikoen for tab, hvis FIHs fundingomkostninger stiger uforholdsmæssigt meget, eller hvis FIH ikke kan honorere sine betalingsforpligtelser, efterhånden som de forfalder. Bestyrelsen i FIH har ud fra de lovmæssige krav fastsat en likviditetspolitik, der blandt andet fastlægger rammerne for det kortsigtede nettolikviditetsbehov.

Ved udgangen af 2015 udgør FIHs likviditet 1.690 mio. kr., svarende til en overdækning på 420 procent i forhold til de regulatoriske krav og opfylder således både de lovgivningsmæssige og FIHs egne krav hertil. FIHs likviditet er hovedsageligt placeret i likvide beholdninger eller AAA-ratede korte danske realkreditobligationer.

I FIH kan de fleste fremtidige betalingsstrømme opgøres med rimelig sikkerhed, da FIH kun i begrænset grad har afgivet uigenkaldelige kredittilsagn og ligeledes i mindre omfang har modtaget indlån på anfordring. FIH udarbejder dagligt likviditetsstresstests og scenarier for likviditeten under forskellige antagelser for udviklingen i aktiver og passiver.

## FUNDING

FIH vil efter gennemførelsen af salget af FIH Direct Bank ikke have ekstern funding. FIH vil således alene være fundet af egenkapital.

## TILSYNSDIAMANTEN

Ved udgangen af 2015 er FIH i overensstemmelse med Finanstilsynets tilsynsdiamant for pengeinstitutter, med undtagelse af pejlemærket for ejendomseksponeringen, der udgør 42 procent. FIH har tidligere informeret Finanstilsynet om overskridelsen af dette pejlemærke. Overskridelsen skyldes FIHs nedbringelse af udlån, hvilket vil give relativt større vægt til udlån klassificeret som ejendomseksponering. Det væsentligste udlån af disse er det underskudsabsorberende lån ydet til FS Property Finance, som indgår i grundlaget for beregningen af ejendomseksponeringen med hovedstolen før nedskrivninger, i alt 1.650 mio. kr. Ses der bort fra det underskudsabsorberende lån, udgør ejendomseksponeringen 21 procent. Det er forventningen af det underskudsabsorberende lån vil blive indfriet i første halvår 2016.

(mio. kr.)	Grænseværdi	2015	2014
Summen af store eksponering*	< 125 % af basiskapitalen	37 %	57 %
Udlånsvækst	< 20 %	-14 %	-48 %
Ejendomseksponering	< 25 %	42 %	25 %
Likviditetsdækning	> 50 %	420 %	341 %
Funding ratio	< 100 %	63 %	38 %

\* Summen af store eksponeringer er opgjort i henhold til Finanstilsynets "Vejledning om tilsynsdiamanten for pengeinstitutter".

## Solvensbehov og kapitalforhold

FIHs kapitalgrundlag består udelukkende af egentlig kernekapital (CET1 kapital) og udgør 5.620 mio. kr. (ultimo 2014: 5.557 mio. kr.). Kapital- og kernekapitalprocenten udgør 52,7 procent (ultimo 2014: 40,3 procent). Forøgelsen skyldes, at risikoeksponeringen er reduceret fra 13,6 mia. kr. til 10,7 mia. kr.

FIHs individuelle solvensbehov udgør 23,1 procent (ultimo 2014: 18,1 procent). Det individuelle solvensbehov er steget som følge af, at det relative fald i risikoeksponeringerne er større end det tilsvarende fald i kapitalbehovet.

Den solvensmæssige overdækning er øget fra 22,2 procentpoint til 29,6 procentpoint ultimo 2015.

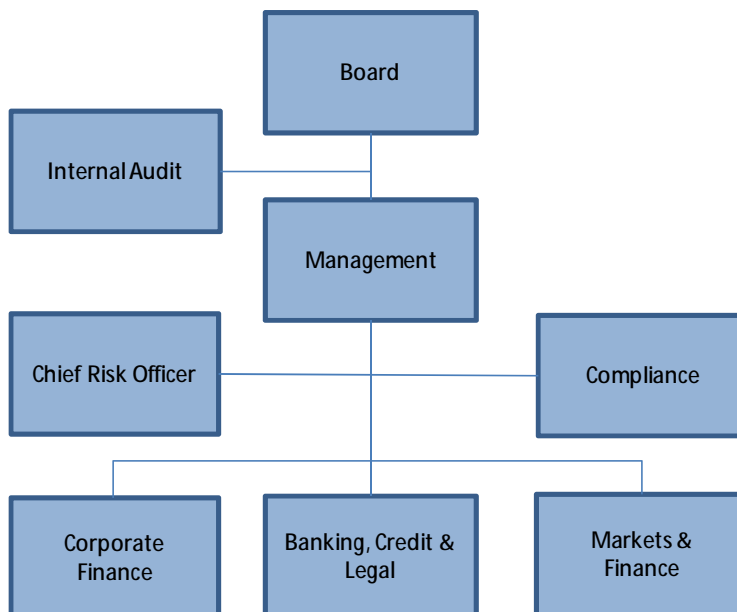
Der henvises til rapporten "Risk Management FIH 2015" for en uddybende beskrivelse af elementerne i beregningen af solvensbehovet. Rapporten findes på <http://www.fih.dk/om-fih/risk-management/risikorapporter/>.

## Organisation og selskabsledelse

FIH blev grundlagt i 1958 som Finansieringsinstituttet for Industri og Håndværk. FIH har i mange år haft fokus på at skabe finansielle løsninger til dansk erhvervsliv. Som konsekvens af den seneste økonomiske krise, brugte FIH årene 2011 til 2013 til at foretage de nødvendige tiltag for at kunne indfri alle tilbageværende statsgaranterede obligationer i 2013. Herefter stod det klart, at FIHs forretningsmodel kun ville kunne generere et begrænset overskud. Derfor har FIH siden 2014 været under solvent afvikling.

### ORGANISATION

Nedenfor ses FIHs organisation:



#### Banking, Credit & Legal

Den ændrede forretningsstrategi betyder, at FIH er ophørt med at erhverve nye kunder og yde nye udlån, samt at de tilbageværende udlånskunder over en årrække skal afvikles.

#### Markets & Finance

FIHs aktiviteter inden for markets området er reduceret til kortsigtet likviditetsstyring og risikoafdækning. Derfor er markedsenheden organisatorisk lagt sammen med en række stabsfunktioner i Finance.

#### Corporate Finance

Corporate Finance enheden er i 2015 delvist frasolgt til de ledende medarbejdere. Datterselskabet FIH PARTNERS A/S vil fortsat yde finansiell rådgivning om blandt andet køb og salg af erhvervsvirksomheder, fusioner, privatiseringer og kapitaltilførsler.

## SELSKABSLEDELSE

FIHs øverste ledelse er bestyrelsen og direktionen.

### Bestyrelsens sammensætning

FIHs bestyrelse består af fem medlemmer, hvoraf de to er valgt af FIHs medarbejdere.

På generalforsamlingen 5. marts 2015 udtrådte formand Christian P. Dyvig, Henrik Gade Jepsen og Fredrik Martinsson. Ved samme lejlighed blev Peter Nyegaard indvalgt i bestyrelsen. Peter Nyegaard blev derefter valgt som ny formand for bestyrelsen. Henrik Heideby er næstformand.

De medarbejdervalgte bestyrelsesmedlemmer er Lene Foged Nothlevsen og Kent Pedersen. Både Lene Foged Nothlevsen og Kent Pedersen blev valgt ved medarbejdervalget i 2015, og indtrådte i bestyrelsen 5. marts 2015. Lene Foged Nothlevsen blev genvalgt mens Kent Pedersen blev nyvalgt.

For oplysning om bestyrelsens kompetencer og ledelseshverv henvises til note 44.

### Direktionens sammensætning

FIHs direktion består af CEO Henrik Sjøgreen og CFO Palle Nordahl.

### Bestyrelsens ansvarsområder

Bestyrelsen træffer beslutning om FIHs forretningsmodel, vurderer risikoprofil og politikker, tager stilling til FIHs budget, kapital, likviditet, solvensbehov mv. og sikrer, at direktionens rapportering er fyldestgørende for bestyrelsens arbejde. Endvidere fastsætter bestyrelsen retningslinjerne for direktionens varetagelse af den daglige ledelse af FIH, herunder fastsættelse af kreditpolitikken med de overordnede retningslinjer for kreditgivning og håndtering af kundeforhold. Det er desuden bestyrelsens ansvar at sikre og kontrollere, at FIH drives i overensstemmelse med selskabsloven, årsregnskabsloven, lov om finansiel virksomhed og anden relevant lovgivning og regulering.

Der blev afholdt i alt seks fysiske bestyrelsesmøder og 5 skriftlige bestyrelsesmøder i 2015, mens der er planlagt fem bestyrelsesmøder i 2016.

Ledelsesstrukturen afspejler de generelle danske selskabskrav, den finansielle lovgivning på området samt anbefalinger fra Komitéen for god Selskabsledelse og Finansrådets Ledelseskodeks. FIH offentliggør en særskilt Corporate Governance redegørelse for efterlevelsen af alle anbefalinger fra Komitéen for god Selskabsledelse samt af alle anbefalingerne i Finansrådets Ledelseskodeks. FIHs Corporate Governance rapport er tilgængelig på <http://www.fih.dk/om-fih/corporate-governance/>.

### Bestyrelsens kompetenceprofiler

#### Peter Nyegaard (Formand)

Peter Nyegaard er cand.polit. fra Københavns Universitet og er CFO i Axcel Management A/S. Tidligere har Peter Nyegaard i mere end 25 år været ansat i Nordea, senest som koncerndirektør og COO i Wholesale Banking. Han har med sin mangeårige erfaring fra den finansielle sektor et indgående kendskab til finansiell regulering, kapitalmarkeder, risikostyring, forretningsudvikling, strategifastlæggelse, IT-sikkerhed og -stabilitet, regnskaber, forholdene i dansk erhvervsliv generelt og erfaring fra den daglige ledelse i finansielle virksomheder.

#### Henrik Heideby (Næstformand)

Henrik Heideby har en HD i regnskabsvæsen og er tidligere koncerndirektør i PFA Pension. Han har tidligere også været adm. direktør i Alfred Berg Bank og i FIH Erhvervsbank. Han har med sin mangeårige erfaring fra forskellige brancher inden for den finansielle sektor et indgående kendskab til finansiell regulering, kapitalmarkeder, risikostyring, forretningsudvikling, strategifastlæggelse, IT-sikkerhed og -stabilitet, gennemgang af store engagementer, regnskaber, forholdene i dansk erhvervsliv generelt og erfaring fra den daglige ledelse i flere forskellige finansielle virksomheder.

#### Daniel Eriksson

Daniel Eriksson er uddannet jurist og økonom og er ansat som Head of Products i Folksam. Han har efter ni år i konsulentbranchen med særligt fokus på finansielle virksomheder været ansat i den finansielle sektor og haft ledelsesansvar siden 2003. Her har han opnået et bredt kendskab til henholdsvis forsikringsområdet og kapitalmarkeder samt til den svenske og europæiske regulering af den finansielle sektor. Han har en særlig erfaring med

strukturtilpasning af organisationer, produktudvikling, forretningsudvikling, strategifastlæggelse og regnskabsforståelse. Endvidere har han erfaring med daglig ledelse af en finansiel virksomhed.

#### **Lene Foged Nothlevsen**

Lene Foged Nothlevsen er bankuddannet og Assistant Relationship Manager. Hun har siden sin ansættelse i 1994 været beskæftiget i forskellige afdelinger af Banking og har gennem sin funktion opnået et indgående kendskab til og erfaring med finansiering af små og mellemstore erhvervsvirksomheder. Ud over en tæt kundekontakt, har hun erfaring med komplekse engagementer og har regnskabsforståelse. Endelig har hun fokus på medarbejdertrivsel og bevarelse af de særlige værdier, som gør FIH til en god arbejdsplads.

#### **Kent Pedersen**

Kent Pedersen er bankuddannet og ansat som First Vice President i Banking. Kent har siden sin ansættelse i 1986 været ansat i forskellige afdelinger i Banking samt i FIH Realkredit. Kent har gennem sin ansættelse i FIH opnået et solidt kendskab til både finansieringer af investeringsejendomme og erhvervsvirksomheder samt til håndteringen af nødlidende engagementer mv. Kent har altid haft en tæt og god kontakt med kunderne samt har en forståelse for at kombinere FIHs krav med kundernes ønsker til finansieringer.

#### **Revisionsudvalget**

Bestyrelsen har i 2015 besluttet at lade hele bestyrelsen udpege til revisionsudvalg, da den samlede bestyrelse besidder de nødvendige faglige kvalifikationer som anført i § 5 i bekendtgørelse om revisionsudvalg i virksomheder samt koncerner, der er underlagt tilsyn af Finanstilsynet.

#### **Kredit- og risikoudvalget**

Bestyrelsens kredit- og risikoudvalg består af Henrik Heideby (formand), Peter Nyegaard og Daniel Eriksson. Formålet med udvalget er at bistå bestyrelsen i kredit- og risikomæssige spørgsmål. Udvalget beskæftiger sig primært med forberedelse af kreditbeslutninger, forberedelse af nye eller ændringer af eksisterende risikorammer og limits, forberedelse af politikker samt ændringer til eksisterende politikker på kredit- og risikoområdet. Udvalgets indstillinger og udkast skal efterfølgende behandles og godkendes i bestyrelsen.

#### **AFLØNNINGSPOLITIK**

I overensstemmelse med den finansielle lovgivning og anbefalingerne fra Komitéen for god Selskabsledelse har FIHs bestyrelse vedtaget en aflønningspolitik for FIH. Lønpolitikken har blandt andet til formål at:

- Være i overensstemmelse med og fremme en sund og effektiv risikostyring
- Være i overensstemmelse med FIHs forretningsstrategi, værdier og langsigtede mål
- Sikre at den samlede variable løn, som FIH forpligter sig til at udbetale, ikke udhuler FIHs mulighed for at styrke sit kapitalgrundlag
- Sikre en markedskonform og konkurrencedygtig aflønning.

Lønpolitikken fastsætter herudover et loft på de variable løndelev til bestyrelse, direktion og ansatte, hvis aktiviteter har væsentlig indflydelse på FIHs risikoprofil. I FIH drejer det sig ud over bestyrelsen og direktionen om 10 ansatte i løbet af 2015. For uddybende oplysninger om vederlag i FIH henvises til note 10 og note 44 samt FIHs lønpolitik på <http://www.fih.dk/om-fih/vores-profil/bestyrelse/loenpolitik/>.

#### **SAMFUNDSANSVAR**

FIH har udarbejdet en redegørelse for samfundsansvar, der også indeholder en redegørelse for mangfoldighed i ledelsen. Redegørelsen findes på <http://www.fih.dk/om-fih/vores-profil/samfundsansvar/>.

## VÆSENTLIGE INTERNE KONTROLLER OG RISIKOSTYRINGSSYSTEMER I FORBINDELSE MED REGNSKABS AFLÆGGELSEN

Bestyrelsen og direktionen har det overordnede ansvar for FIHs kontrol- og risikostyring i forbindelse med regnskabsaflæggelsen, herunder overholdelse af relevant lovgivning og anden regulering i relation til regnskabsaflæggelsen. FIHs interne kontroller og risikostyringssystemer er primært udformet med henblik på en effektiv styring af FIHs forretning og aktiviteter og de hermed forbundne risici.

### Kontrolmiljø

Bestyrelsen og direktionen fastlægger og godkender overordnede politikker, procedurer og kontroller på væsentlige områder i forbindelse med regnskabsaflæggelsesprocessen.

Direktionen overvåger løbende overholdelse af relevant lovgivning, samt andre forskrifter og bestemmelser i relation til regnskabsaflæggelsen og rapporterer løbende herom til bestyrelsen. Det interne kontrolsystem omfatter klart definerede organisatoriske roller og ansvarsområder, rapporteringskrav samt godkendelsesprocedurer.

FIHs revisionsudvalg overvåger løbende regnskabsaflæggelsesprocessen, effektiviteten af FIHs interne kontrolsystemer, interne revision og risikosystemer. Udvalget mødes efter en fastlagt mødeplan og tager aktivt stilling til FIHs anvendte regnskabspraksis, herunder metoder for nedskrivninger på udlån.

### Risikovurdering

Bestyrelsen og direktionen foretager løbende vurdering af de risici, som påvirker FIH, herunder risici, der påvirker regnskabsaflæggelsesprocessen.

### Kontrolaktiviteter

FIHs kontrolaktiviteter tilrettelægges med udgangspunkt i risikovurderingen og har til formål dels at sikre overholdelse af de af bestyrelsen og direktionen godkendte målsætninger, politikker og procedurer mv., dels at sikre en rettidig forebyggelse, opdagelse og rettelse af eventuelle fejl og mangler. Kontrolaktiviteterne omfatter såvel manuelle og fysiske kontroller som generelle IT-kontroller og automatiske applikationskontroller.

Bestyrelsen og direktionen har etableret formelle rapporteringsprocedurer, som omfatter månedlig rapportering af faktiske regnskabsresultater. Rapporteringen sker på grundlag af etablerede procedurer for afstemninger og analyse af data med henblik på løbende at sikre en pålidelig og effektiv rapportering af regnskabsdata.

I forbindelse med årsregnskabsudarbejdelsen gennemføres yderligere analyser og kontrolaktiviteter, til sikring af, at regnskabsaflæggelsen sker i overensstemmelse med de gældende regnskabsregler, beskrevet under anvendt regnskabspraksis i årsrapporten.

## FIH SELSKABER

FIH koncernen omfatter FIH Erhvervsbank A/S og to datterselskaber.

### FIH PARTNERS A/S (56,5% stemmerettigheder / 5% ejerandel)

Selskabet forestår FIHs Corporate Finance aktiviteter.

### Datoselskabet af 1. oktober A/S (100%)

Selskabet har ingen aktivitet.

## AKTIONÆRFORHOLD

FIH Holding A/S ejer 99,99 procent af aktierne i FIH Erhvervsbank A/S. Den resterende del ejes af FIH Erhvervsbank A/S selv. FIH Holding A/S er holdingselskab for ejerkredsen bag FIH Erhvervsbank A/S.

### Ejerforhold og stemmerettigheder i FIH Holding A/S pr. 31. december 2015

Navn	Ejerandel i procent	Stemmerettigheder i procent
Arbejdsmarkedets Tillægspension (ATP)	48,8	50,0
PF I A/S*	48,8	50,0
Direktion samt ledende medarbejdere i FIH Erhvervsbank A/S	2,2	0,0
FIH Holding A/S	0,2	0,0
<b>I alt</b>	<b>100,0</b>	<b>100,0</b>

\*PF I A/S er holdingselskab for PFA Pension, Folksam ömsesidig livsförsäkring/Folksam ömsesidig sakförsäkring og C.P. Dyvigs ejerskab af FIH Holding A/S. Der ligger andre holdingselskaber over PF I A/S, men overordnet er aktie- og stemmeandelene fordelt på henholdsvis 40 procent til PFA Pension, 40 procent til Folksam ömsesidig livsförsäkring/Folksam ömsesidig sakförsäkrings og 20 procent til Cruise I A/S, som er C.P. Dyvigs holdingselskab for ejerskabet af FIH Holding A/S.

I FIH Holding A/S udgør 50 procent af aktiekapitalen præferenceaktier, som har forlods ret til at modtage et årligt afkast på otte procent. Et eventuelt overskydende afkast udloddes herefter pro rata mellem de ordinære aktier.



## Resultat- og totalindkomstopgørelse 2015

(mio. kr.)	Note	FIH Koncernen		FIH Erhvervsbank A/S	
		2015	2014	2015	2014
<b>RESULTATOPGØRELSE</b>					
Renteindtægter	3	266,4	294,6	266,4	294,6
Renteudgifter	4	133,9	326,7	133,9	326,6
<b>Netto renteindtægter</b>		<b>132,5</b>	<b>-32,1</b>	<b>132,5</b>	<b>-32,0</b>
Udbytte af aktier mv.	5	7,4	905,7	7,4	905,7
Gebyrer og provisionsindtægter	6	223,0	160,0	121,2	60,0
Afgivne gebyrer og provisionsudgifter	7	2,5	3,9	2,5	3,9
<b>Netto rente- og gebyrindtægter</b>		<b>360,4</b>	<b>1029,7</b>	<b>258,6</b>	<b>929,8</b>
Kursreguleringer	8	173,0	-315,9	173,0	-315,9
Andre driftsindtægter	9	54,7	112,8	57,4	122,0
Udgifter til personale og administration	10	227,7	392,3	176,5	322,6
Af- og nedskrivninger på immaterielle og materielle aktiver		4,7	2,1	93,1	101,8
Andre driftsudgifter		24,4	25,4	24,4	25,4
Nedskrivninger på udlån og tilgodehavender mv.	11/16	164,6	212,3	164,6	212,3
Resultat af kapitalandele i associerede og tilknyttede virksomheder	12	23,6	-49,2	25,1	-33,4
<b>Resultat før skat</b>		<b>190,3</b>	<b>145,3</b>	<b>55,5</b>	<b>40,4</b>
Skat	13	45,6	83,3	33,3	78,4
<b>Årets resultat</b>		<b>144,7</b>	<b>62,0</b>	<b>22,2</b>	<b>-38,0</b>
Heraf minoritetsinteressers andel		26,2	-	-	-
<b>TOTALINDKOMSTOPGØRELSE</b>					
<b>Årets resultat</b>		<b>118,5</b>	<b>62,0</b>	<b>22,2</b>	<b>-38,0</b>
<b>Anden totalindkomst</b>					
Poster, der ikke kan overføres til resultatopgørelsen		0,0	0,0	0,0	0,0
Skat heraf		0,0	0,0	0,0	0,0
<b>I alt</b>		<b>0,0</b>	<b>0,0</b>	<b>0,0</b>	<b>0,0</b>
Poster, der efterfølgende kan overføres til resultatopgørelsen		0,0	0,0	0,0	0,0
Skat heraf		0,0	0,0	0,0	0,0
<b>I alt</b>		<b>0,0</b>	<b>0,0</b>	<b>0,0</b>	<b>0,0</b>
<b>Årets totalindkomst, i alt</b>		<b>118,5</b>	<b>62,0</b>	<b>22,2</b>	<b>-38,0</b>
<b>Forslag til resultatdisponering</b>					
Reserve efter indre værdis metode		-	-	-10,8	-295,0
Foreslået udbytte for året		200,0	0,0	200,0	0,0
Overført resultat		-81,5	62,0	-167,0	257,0
<b>Disponeret, i alt</b>		<b>118,5</b>	<b>62,0</b>	<b>22,2</b>	<b>-38,0</b>

# Balance 31. december 2015

(mio. kr.)	Note	FIH Koncernen		FIH Erhvervsbank A/S	
		2015	2014	2015	2014
<b>AKTIVER</b>					
Kassebeholdning og anfordringstilgodehavender hos centralbanker		241,4	302,0	241,4	302,0
Tilgodehavender hos kreditinstitutter og centralbanker	14	152,8	806,5	135,9	806,5
Udlån og andre tilgodehavender til dagsværdi	15	1.278,0	1.017,0	1.278,0	1.017,0
Udlån og andre tilgodehavender til amortiseret kostpris	15/16	3.969,8	5.089,8	3.969,8	5.089,8
Obligationer til dagsværdi	17	1.346,3	14.004,5	1.346,3	14.004,5
Aktier mv.	18	44,1	78,1	44,1	78,1
Kapitalandele i associerede virksomheder		35,0	13,3	35,0	13,3
Kapitalandele i tilknyttede virksomheder	19	-	-	49,2	127,7
Immaterielle aktiver	20	0,0	0,0	0,0	93,1
Grunde og bygninger:					
- Investeringsejendomme	21	448,4	650,2	448,4	650,2
- Domicilejendomme	22	2,2	2,2	2,2	2,2
Øvrige materielle aktiver	23	0,6	0,7	0,6	0,6
Aktuelle skatteaktiver		12,8	0,0	29,0	0,0
Udskudte skatteaktiver	24	37,4	101,4	37,4	105,4
Aktiver i midlertidig besiddelse	25	549,0	29,4	549,0	29,4
Andre aktiver	26	399,8	1.244,8	360,1	1.241,6
Periodeafgrænsningsposter		4,5	14,6	3,3	13,6
<b>Aktiver, i alt</b>		<b>8.522,1</b>	<b>23.354,5</b>	<b>8.529,7</b>	<b>23.575,0</b>
<b>PASSIVER</b>					
<b>Gæld</b>					
Gæld til kreditinstitutter og centralbanker	27	5,6	3.662,2	5,6	3.662,2
Indlån og anden gæld	28	343,2	10.251,8	372,6	10.396,3
Udstedte obligationer til amortiseret kostpris	29	0,0	37,5	0,0	37,5
Aktuelle skatteforpligtelser		0,0	38,7	0,0	35,8
Andre passiver	30	102,6	3.553,8	82,6	3.510,3
Midlertidigt overtagne forpligtelser	25	2.120,6	0,0	2.120,6	0,0
Periodeafgrænsningsposter		10,0	2,9	10,0	2,9
<b>Gæld, i alt</b>		<b>2.582,0</b>	<b>17.546,9</b>	<b>2.591,4</b>	<b>17.645,0</b>
<b>Hensatte forpligtelser</b>					
Hensættelser til tab på garantier	31	28,5	38,7	28,5	38,7
Øvrige hensatte forpligtelser		26,3	30,0	26,3	30,0
<b>Hensatte forpligtelser, i alt</b>		<b>54,8</b>	<b>68,7</b>	<b>54,8</b>	<b>68,7</b>
<b>Minoritetsinteresser</b>					
		<b>27,7</b>	-	-	-
<b>Egenkapital</b>					
Aktiekapital		513,6	513,6	513,6	513,6
Opskrivningshensættelse ejendom		1,4	1,4	1,4	1,4
Reserve for nettoopskrivning efter indre værdis metode		-	-	1,3	12,1
Foreslået udbytte		200,0	-	200,0	-
Overført resultat		5.142,6	5.223,9	5.167,2	5.334,2
<b>Aktionærernes andel af egenkapitalen</b>		<b>5.857,6</b>	<b>5.738,9</b>	<b>5.883,5</b>	<b>5.861,3</b>
<b>Egenkapital i alt</b>	32	<b>5.857,6</b>	<b>5.738,9</b>	<b>5.883,5</b>	<b>5.861,3</b>
<b>Passiver, i alt</b>		<b>8.522,1</b>	<b>23.354,5</b>	<b>8.529,7</b>	<b>23.575,0</b>
<b>IKKE-BALANCEFØRTE POSTER</b>					
Eventualforpligtelser	33	514,4	749,8	514,4	749,8
Andre forpligtende aftaler	34	160,7	195,5	160,7	195,5
<b>Ikke-balanceførte poster, i alt</b>		<b>675,1</b>	<b>945,3</b>	<b>675,1</b>	<b>945,3</b>

## Egenkapitalopgørelse 2015 - FIH Koncernen

Egenkapitalopgørelse (mio. kr.)	Opskrivnings		Overført resultat	Foreslået udbytte	Egenkapital i alt
	Aktiekapital	henlæg. ejendom			
<b>Egenkapital 1.1.2014</b>	<b>513,6</b>	<b>1,4</b>	<b>5.161,9</b>	-	<b>5.676,9</b>
Årets resultat og totalindkomst	-	-	62,0	-	62,0
Tilbageførsel vedrørende tidligere år	-	-	-	-	-
Forslag til udbytte	-	-	-	-	-
Udloddet udbytte for regnskabsåret	-	-	-	-	-
<b>Egenkapital 31.12.2014</b>	<b>513,6</b>	<b>1,4</b>	<b>5.223,9</b>	-	<b>5.738,9</b>
Årets resultat og totalindkomst	-	-	118,6	-	118,6
Forslag til udbytte	-	-	-200,0	200,0	0,0
Udloddet udbytte for regnskabsåret	-	-	-	-	-
<b>Egenkapital 31.12.2015</b>	<b>513,6</b>	<b>1,4</b>	<b>5.142,6</b>	<b>200,0</b>	<b>5.857,6</b>

## Egenkapitalopgørelse 2015 - FIH Erhvervsbank A/S

Egenkapitalopgørelse (mio. kr.)	Opskrivnings		Reserve for netto-	Overført resultat	Foreslået udbytte	Egenkapital i alt
	Aktiekapital	henlæg., ejendom	opskrivning efter indre værdis metode			
<b>Egenkapital 1.1.2014</b>	<b>513,6</b>	<b>1,4</b>	<b>307,1</b>	<b>5.077,2</b>	-	<b>5.899,3</b>
Årets resultat og totalindkomst	-	-	-295,0	257,0	-	-38,0
Tilbageførsel vedrørende tidligere år	-	-	-	-	-	-
Forslag til udbytte	-	-	-	-	-	-
Udloddet udbytte for regnskabsåret	-	-	-	-	-	-
<b>Egenkapital 31.12.2014</b>	<b>513,6</b>	<b>1,4</b>	<b>12,1</b>	<b>5.334,2</b>	-	<b>5.861,3</b>
Årets resultat og totalindkomst	-	-	-10,8	33,0	-	22,2
Forslag til udbytte	-	-	-	-200,0	200,0	0,0
Udloddet udbytte for regnskabsåret	-	-	-	-	-	-
<b>Egenkapital 31.12.2015</b>	<b>513,6</b>	<b>1,4</b>	<b>1,3</b>	<b>5.167,2</b>	<b>200,0</b>	<b>5.883,5</b>

## Oversigt over noter

Note		Side
1	Anvendt regnskabspraksis	20
2	Væsentlige regnskabsmæssige skøn, forudsætninger og usikkerheder	26
3	Renteindtægter	27
4	Renteudgifter	27
5	Udbytte af aktier mv.	27
6	Gebyrer og provisionsindtægter	27
7	Afgivne gebyrer og provisionsudgifter	27
8	Kursreguleringer	28
9	Andre driftsindtægter	28
10	Udgifter til personale og administration	28
11	Nedskrivninger på udlån og tilgodehavender mv.	30
12	Resultat af kapitalandele i associerede og tilknyttede virksomheder	30
13	Skat	30
14	Tilgodehavender hos kreditinstitutter og centralbanker	31
15	Udlån og andre tilgodehavender	31
16	Nedskrivninger på udlån og tilgodehavender mv.	32
17	Obligationer til dagsværdi	33
18	Aktier mv.	33
19	Kapitalandele i tilknyttede virksomheder	33
20	Immaterielle aktiver	33
21	Investeringsjendomme	34
22	Domicilejendomme	35
23	Øvrige materielle aktiver	35
24	Udskudte skatteaktiver	36
25	Aktiver i midlertidig besiddelse og Midlertidigt overtagne forpligtelser	36
26	Andre aktiver	37
27	Gæld til kreditinstitutter og centralbanker	37
28	Indlån og anden gæld	37
29	Udstedte obligationer til amortiseret kostpris	38
30	Andre passiver	38
31	Hensættelser til tab på garantier	38
32	Aktiekapital	38
33	Eventualforpligtelser	39
34	Andre forpligtende aftaler	39
35	Aktiver stillet som sikkerhed	39
36	Kreditrisiko	40
37	Markedsrisiko	42
38	Likvidetsrisiko	43
39	Kapitalforhold	44
40	Nærtstående parter	45
41	Nøgletal	47
42	Koncernoversigt	49
43	Begivenheder efter balancedagens afslutning	49
44	Bestyrelse og direktion	50

## Note 1 – Anvendt regnskabspraksis

### Generelt

Årsrapporten for moderselskabet, og koncernregnskabet aflægges i overensstemmelse med lov om finansiel virksomhed herunder bekendtgørelse om finansielle rapporter for kreditinstitutter og fondsmæglerselskaber m.fl. (regnskabsbekendtgørelsen).

Den anvendte regnskabspraksis er ændret i forhold til årsrapporten for 2014, da instituttet ikke længere aflægger koncernregnskab efter IFRS men efter regnskabsbekendtgørelsen. Ændringen har ikke haft nogen talmæssig effekt på koncernregnskabet, hverken på egenkapitalen, balancesummen, den finansielle stilling eller på resultatet af koncernens aktiviteter. Ændringen har alene medført en række lempelser på oplysningskravene i regnskabsnoterne. Efter ændringen er både moder- og koncernregnskabet aflagt efter lov om finansiel virksomhed.

### Koncernregnskabet

Koncernregnskabet omfatter FIH Erhvervsbank A/S og de dattervirksomheder, som kontrolleres af FIH Erhvervsbank A/S. FIH Erhvervsbank A/S anses for at have kontrol, når det direkte eller indirekte besidder mere end 50 procent af stemmerettighederne eller på anden måde kan udøve eller faktisk udøver bestemmende indflydelse.

Koncernregnskabet er udarbejdet ved sammenlægning af regnskabsposter med ensartet indhold og med efterfølgende eliminering af koncerninterne indtægts- og udgiftsposter, gevinster og tab, interne aktiebesiddelser samt mellemværender, og ikke balanceførte forpligtelser og garantier. Datterselskabsregnskaberne der indgår i konsolideringen er omarbejdet, så de indregnes i overensstemmelse med FIH koncernens regnskabspraksis.

### Minoritetsinteresser

Ved opgørelsen af koncernresultat og koncernegenkapital anføres den del af datterselskabernes resultat og egenkapital, der kan henføres til minoritetsinteresser, som særskilte poster i resultatopgørelse og balance. Minoritetsinteresser indregnes på baggrund af overtagne aktiver og forpligtelser til dagsværdi på tidspunktet for erhvervelsen af datterselskaber.

### Omregning af fremmed valuta

Koncernregnskabet præsenteres i danske kroner, hvilket er moderselskabet FIH Erhvervsbank A/S' funktionelle valuta. Transaktioner i anden valuta end koncernens funktionelle valuta omregnes ved første indregning til transaktionsdagens kurs. Monetære aktiver og passiver i fremmed valuta samt ikke-monetære aktiver og forpligtelser, der omvurderes til dagsværdi, omregnes til balancedagens kurs. Samtlige valutakursreguleringer indregnes over resultatopgørelsen. Ikke-monetære aktiver og forpligtelser i fremmed valuta, der ikke omvurderes til dagsværdi, omregnes på transaktionstidspunktet til transaktionsdagens kurs.

### Modregning

FIH koncernen modregner tilgodehavender og forpligtelser, så snart der er en juridisk ret til modregning af de indregnede beløb og når parterne har til hensigt at nettomodregne eller realisere aktivet og indfri forpligtelsen samtidig.

FIH koncernen har indgået master netting aftaler med finansielle modparter (betalingsnetting) vedrørende koncernens derivatforretninger. Fem af disse aftaler opfylder betingelserne for modregning. De øvrige aftaler opfylder ikke modregningsbetingelserne, da retten til nettoafregning er betinget af fremtidige forhold som misligholdelse, konkurs eller lignende.

## BALANCE

### Generelt om indregning og måling

Aktiverne indregnes i balancen, når det som følge af en tidligere begivenhed er sandsynligt, at fremtidige økonomiske fordele vil tilflyde FIH, at aktivernes værdi kan måles pålideligt, samt at aktiverne er under FIHs kontrol. Forpligtelser indregnes i balancen, når FIH som følge af en tidligere begivenhed har en retslig eller faktisk forpligtelse, og det er sandsynligt, at fremtidige økonomiske fordele vil fragå FIH, og forpligtelsens værdi kan måles pålideligt. Ved indregning og måling tages hensyn til forudsigelige risici og tab, der fremkommer, inden årsrapporten aflægges, og som be- eller afkræfter forhold, der eksisterede på balancedagen.

FIH har valgt at overgå til at værdiansætte derivatporteføljen ud fra kreditjusterede diskonteringskurver.

Finansielle instrumenter indregnes på handelstidspunktet.

Indregningen af finansielle aktiver og forpligtelser foretages første gang på handelsdagen og ophører på handelsdagen, når retten til at modtage/afgive pengestrømme fra det finansielle aktiv eller passiv er udløbet, eller hvis den er overdraget, og koncernen også i al væsentlighed har overført alle risici og afkast tilknyttet ejendomsretten.

### Afledte finansielle instrumenter

Afledte finansielle instrumenter måles til dagsværdi, der som udgangspunkt er baseret på noterede markedspriser. I det omfang, der er tale om ikke-noterede instrumenter, opgøres dagsværdien efter almindelig anerkendte principper, der bygger på markedsbaserede parametre. Afledte finansielle instrumenter indregnes under andre aktiver henholdsvis andre passiver.

### Kassebeholdning og anfordringstilgodehavender

Kassebeholdning og anfordringstilgodehavender hos centralbanker måles ved første indregning til dagsværdi og måles efterfølgende til amortiseret kostpris.

### Gældsbeviser der kan refinansieres i centralbanker

Gældsbeviser der kan refinansieres i centralbanker måles ved første indregning til dagsværdi og måles efterfølgende til amortiseret kostpris.

### Tilgodehavender hos kreditinstitutter og centralbanker

Tilgodehavender hos kreditinstitutter og centralbanker omfatter tilgodehavender hos andre kreditinstitutter, tidsindskud i centralbanker, samt reverseforretninger, dvs. køb af værdipapirer, hvor der samtidig træffes aftale om tilbagesalg på et senere tidspunkt, og hvor modparten er et kreditinstitut eller centralbank. Tilgodehavender hos kreditinstitutter og centralbanker måles ved første indregning til dagsværdi og måles efterfølgende til amortiseret kostpris.

### Udlån og andre tilgodehavender til amortiseret kostpris

Udlån indeholder bankudlån og finansielle leasingaktiver. Udlån måles ved første indregning til dagsværdi med fradrag af stiftelsesprovision mv. Efterfølgende måles de til amortiseret kostpris ved anvendelse af den effektive rentes metode med fradrag af nedskrivninger til imødegåelse af indtrådte, men endnu ikke realiserede tab. Ændringen mellem den indregnede værdi og den amortiserede værdi indregnes under renteindtægter.

Nedskrivninger foretages på individuelt og gruppevist vurderede udlån.

#### *Individuelt vurderede udlån:*

FIH foretager en individuel gennemgang af alle signifikante udlån samt en større, kvalificeret stikprøve af øvrige udlån med henblik på en vurdering af, om en eller flere begivenheder er indtruffet, som har medført en værdiforringelse af udlånet, og FIH dermed ikke længere forventer at få den fulde regnskabsmæssige værdi af lånet tilbagebetalt. Såfremt der er indtrådt objektiv indikation for værdiforringelse af udlånet, foretages nedskrivning svarende til forskellen mellem den regnskabsmæssige værdi af udlånet og nutidsværdien af forventede fremtidige ydelser, provenu fra sikkerheder samt eventuel dividende. De fremtidige forventede betalinger på individuelt nedskrevne lån opstilles med baggrund i en konkret vurdering af den enkelte virksomheds økonomiske situation samt de sikkerheder mv., der er stillet for lånet.

For individuelt vurderede udlån anses den objektive indikation for værdiforringelse at være indtruffet i tilfælde af en eller flere af følgende begivenheder:

- Låntager er i betydelige økonomiske vanskeligheder
- Låntagers kontraktbrud, eksempelvis i form af manglende overholdelse af betalingspligt for afdrag og renter
- FIH har ydet låntager lempelser i vilkårene, som ikke ville have været overvejet, hvis det ikke var på grund af låntagers økonomiske problemer
- Det er sandsynligt, at låntager vil gå konkurs eller bliver underlagt anden økonomisk rekonstruktion

#### *Gruppevist vurderede udlån:*

Gruppevist vurderede udlån omfatter alle udlån, bortset fra udlån der er nedskrevet efter en individuel vurdering.

Gruppevis vurdering skal foretages på grupper af udlån, der har ensartede karakteristika med hensyn til kreditrisiko. FIH foretager gruppevis nedskrivninger på udlån efter en ratingmodel med udgangspunkt i bankens ratingsystem.

Ratingmodellen er kendetegnet ved, at den gruppevis nedskrivning kan henføres til udlåns bevægelser til dårligere ratingklasser og dermed forværrede betalingsstrømme. Hver rating kategori fra 1 til 11 udgør således en klasse.

Modellen for gruppevis nedskrivninger er baseret på ændring i PD (probability of default) og LGD (loss given default), hvor den aktuelle bogførte værdi af gruppen af udlån holdes op mod de forventede tilbagediskonterede cashflows. Såfremt værdien af de forventede tilbagediskonterede cashflows er lavere end regnskabsværdien, nedskrives differencen. FIH anvender bruttoprincippet for gruppevis nedskrivninger. De forventede fremtidige betalinger på de gruppevist nedskrevne udlån opstilles på baggrund af den historiske tabsfaktor.

Nedskrivninger på udlån føres på en særskilt nedskrivningskonto, som modregnes under udlån. I resultatopgørelsen indregnes periodens nedskrivninger under nedskrivninger på udlån og tilgodehavender mv. Udlån afskrives, når de sædvanlige inddrivelsesprocedurer er gennemført, og tabet ud fra en individuel vurdering kan opgøres pålideligt. For udlån, hvor afskrivning er uundgåelig, men hvor det endelige tab endnu ikke kendes, foretages en foreløbig afskrivning svarende til det tab, der kan opgøres pålideligt.

#### **Udlån til dagsværdi**

I forbindelse med transaktionen med Finansiell Stabilitet er der indregnet et underskudsabsorberende udlån til FS Property Finance A/S. De forventede fremtidige pengestrømme fra dette udlån vil variere med ændringer i dagsværdien af den indbyggede tabsgaranti. Som følge heraf måles udlånet til dagsværdi via dagsværdioptionen. Målingen til dagsværdi er baseret på en tilbagediskontering af den forventede finansielle udvikling i FS Property Finance A/S.

#### **Obligationer til dagsværdi**

Obligationer og pantebreve, der handles på aktive markeder, måles til dagsværdi. Dagsværdien opgøres efter lukkekursen for det pågældende marked på balancedagen. Udtrukne obligationer måles til nutidsværdien.

Hvis markedet for en eller flere obligationer eller pantebreve er illikvidt, eller hvis der ikke findes en offentligt anerkendt pris, fastsætter instituttet dagsværdien ved brug af anerkendte værdiansættelsesteknikker. Disse teknikker omfatter anvendelse af tilsvarende nylige transaktioner mellem uafhængige parter, henvisning til andre tilsvarende instrumenter, analyser af tilbagediskonterede pengestrømme samt andre modeller baseret på observerbare markedsdata.

#### **Aktier**

Aktier måles til dagsværdi. Dagsværdien for aktier, der handles på aktive markeder, opgøres efter lukkekursen på balancedagen.

Dagsværdien for unoterede og illikvide aktier tager udgangspunkt i tilgængelige oplysninger om handler og lignende eller alternativt kapitalværdiberegninger. Illikvide og unoterede kapitalandele, hvor det ikke vurderes muligt at opgøre en pålidelig dagsværdi, måles til kostpris.

#### **Kapitalandele i associerede virksomheder**

Kapitalandele i associerede virksomheder omfatter aktier og andre andele af egenkapitalen i virksomheder, hvor koncernen besidder mindst 20 procent og højst 50 procent af stemmerne og samtidig udøver en betydelig indflydelse på virksomhedens driftsmæssige og finansielle beslutninger. Ved investeringer tilrettelagt gennem holdingsstrukturer foretages vurdering af den betydende indflydelse i forhold til den virksomhed, der ultimativt erhverves.

Ved første indregning måles kapitalandele i associerede virksomheder til kostpris. Efterfølgende måles kapitalandele i associerede virksomheder efter indre værdis metode. Den forholdsmæssige andel af virksomhedernes resultat, korrigeret for eventuelle goodwillnedskrivninger og urealiserede interne avancer og tab, indgår i posten "Resultat af kapitalandele i associerede og tilknyttede virksomheder".

#### **Kapitalandele i tilknyttede virksomheder**

Kapitalandele i tilknyttede virksomheder omfatter aktier eller andre dele af egenkapitalen i virksomheder, hvori koncernen besidder mere end 50 procent af stemmerettighederne, eller på anden måde udøver bestemmende indflydelse.

Kapitalandele i tilknyttede virksomheder måles ved første indregning til kostpris og måles efterfølgende efter indre værdis metode. Den forholdsmæssige andel af virksomhedernes resultat, korrigeret for eventuelle goodwillnedskrivninger og urealiserede interne avancer og tab, indgår i posten "Resultat af kapitalinteresser i associerede og tilknyttede virksomheder".

#### **Immaterielle aktiver**

##### *Goodwill*

Goodwill ved virksomhedsovertagelser indregnes og måles ved første indregning som forskelsværdien mellem kostprisen og dagsværdien af de overtagne nettoaktiver på overtagelsestidspunktet. Goodwill afskrives ikke, men testes årligt for værdiforringelse. Såfremt der er indikationer på værdiforringelse nedskrives goodwillen til genindvindingsværdi over resultatopgørelsen.

#### **Investeringsejendomme**

Investeringsejendomme omfatter ejendomme, som FIH ejer, og som er udlejet under operationelle leasingaftaler. Ved første indregning måles investeringsejendomme til kostpris. Efterfølgende måles de til dagsværdi. Dagsværdien af investeringsejendomme fastsættes med udgangspunkt i en tilbagediskontering af forventede kontraktlige fremtidige pengestrømme tillagt ejendommens forventede dagsværdi ved pengestrømmenes ophør.

Der foretages løbende en vurdering af lejerens bonitet, og såfremt der sker en forringelse af lejerens betalingsevne, reguleres dagsværdien i overensstemmelse hermed. Med henblik på en vurdering af ejendommens forventede dagsværdi ved

pengestrømmenes ophør indhentes løbende vurderinger fra eksterne vurderingsmænd til en konkret vurdering af ejendommenes værdi baseret på ejendommenes beliggenhed, ejendomstype og anvendelsesmuligheder samt indretning og vedligeholdelsesstand.

Ændringer i dagsværdien indregnes under kursreguleringer, mens modtagne leasingydelser indregnes under andre driftsindtægter.

#### **Øvrige materielle anlægsaktiver inklusive domicilejendomme**

Øvrige materielle anlægsaktiver består af driftsmidler, domicilejendomme og biler og indregnes til kostprisen inklusive omkostninger direkte tilknyttet anskaffelsen samt omkostninger til klargøring af aktivet, indtil det tidspunkt hvor aktivet er klar til at blive taget i brug.

Øvrige materielle anlægsaktiver måles efterfølgende til kostpris med fradrag af foretagne afskrivninger. Der afskrives lineært over aktivernes forventede levetid, dog maksimalt 4 år. Enkeltaktiver med uvæsentlig værdi samt it-programmer afskrives fuldt ud i anskaffelsesåret.

Domicilejendomme er ejendomme, der anvendes til koncernens eget brug. Domicilejendomme indregnes til kostpris inklusive forbedringsudgifter og måles efterfølgende til omvurderet værdi, svarende til dagsværdien på balancedagen.

#### **Aktiver i midlertidig besiddelse**

Aktiver i midlertidig besiddelse består hovedsagligt af aktiver, hvor der pågår forhandlinger omkring afståelse, og at denne forventes gennemført indenfor 12 måneder fra balancedagen. Aktiver i midlertidig besiddelse måles til den laveste værdi af henholdsvis den regnskabsmæssige værdi og dagsværdien med fradrag af salgsomkostninger. Der afskrives og amortiseres ikke på aktiver fra tidspunktet, hvor aktiverne klassificeres som "Aktiver i midlertidig besiddelse".

Herudover består posten af en række ejendomme som FIH har overtaget i forbindelse med tvangsinddrivelse af udlånsengagementer og som forventes afhændet indenfor 12 måneder. Værdireguleringer af midlertidigt overtagne aktiver foretages over resultatopgørelsesposten "Nedskrivninger på udlån og tilgodehavender mv."

#### **Andre aktiver**

Andre aktiver omfatter blandt andet tilgodehavende renter og provision samt den positive dagsværdi af afledte finansielle instrumenter.

#### **Periodeafgrænsningsposter, aktiver**

Periodeafgrænsningsposter indregnes og måles til kostpris. Periodeafgrænsningsposter under aktiver består hovedsagligt af forudbetalt løn, personalerelaterede poster og forudbetalte gebyrer.

#### **Gæld til kreditinstitutter og centralbanker**

Gæld til kreditinstitutter omfatter gæld til andre kreditinstitutter og centralbanker samt repoforretninger. Gæld til kreditinstitutter og centralbanker måles ved første indregning til dagsværdi og efterfølgende måling foretages til amortiseret kostpris.

#### **Indlån og anden gæld**

Indlån og anden gæld omfatter gæld til private og virksomheder, som ikke er kreditinstitutter. Indlån og anden gæld måles ved første indregning til dagsværdi og efterfølgende måling foretages til amortiseret kostpris.

#### **Udstedte obligationer til amortiseret kostpris**

Udstedte obligationer til amortiseret kostpris omfatter koncernens udstedte obligationer. Udstedte obligationer indregnes til dagsværdi fratrukket transaktionsomkostninger ved udstedelsen og måles efterfølgende til amortiseret kostpris.

#### **Andre passiver**

Andre passiver indeholder skyldige renter, gebyrer og provisioner samt den negative dagsværdi af afledte finansielle instrumenter.

#### **Midlertidigt overtagne forpligtelser**

Midlertidigt overtagne forpligtelser omfatter forpligtelser, hvor der pågår forhandlinger omkring afståelse og denne forventes gennemført indenfor 12 måneder fra balancedagen. Forpligtelser bestemt for salg måles til den laveste værdi af henholdsvis den regnskabsmæssige værdi og dagsværdien med fradrag af salgsomkostninger.

#### **Periodeafgrænsningsposter, passiver**

Periodeafgrænsningsposter indregnes og måles til kostpris. Periodeafgrænsningsposter under passiver består hovedsageligt af forudbetalte renter.

#### **Hensatte forpligtelser**

Hensatte forpligtelser indregnes, når koncernen som følge af en begivenhed indtruffet før eller på balancedagen har en retslig eller faktisk forpligtelse, og det er sandsynligt, at der må afgives økonomiske fordele for at indfri forpligtelsen. Hensatte forpligtelser indregnes til ledelsens bedste skøn over det beløb, hvormed forpligtelsen forventes at kunne indfries.



Ved måling af hensatte forpligtelser foretages en tilbagediskontering af de omkostninger, der er nødvendige for at afvikle forpligtelsen. Der anvendes en diskonteringsfaktor, der reflekterer markedets generelle renteniveau med tillæg af de konkrete risici, som skønnes at være på en hensatte forpligtelse.

#### *Hensættelser til tab på garantier*

Der hensættes til tab på garantier, når der er en objektiv indikation på, at kunden ikke er i stand til at dække de forpligtelser, der er i form af garantien. Hensættelsen til tab på garantier måles dog ikke lavere end den provision, som er modtaget fra garantien periodiseret over garantiperioden.

#### *Aktuel og udskudt skat*

Aktuelle skatteforpligtelser henholdsvis tilgodehavende aktuel skat, indregnes i balancen med et beløb opgjort som beregnet skat af periodens skattepligtige indkomst reguleret for betalt acontoskat.

Udskudt skat måles efter den balanceorienterede gælds metode af alle midlertidige forskelle mellem regnskabsmæssig og skattemæssig værdi af aktiver og forpligtelser. I de tilfælde, hvor opgørelse af skatteværdien kan foretages efter forskellige beskatningsregler, måles udskudt skat på grundlag af den af ledelsen planlagte anvendelse af aktivet henholdsvis afvikling af forpligtelsen.

Udskudte skatteaktiver indregnes i balancen med den værdi, hvortil aktivet forventes at kunne realiseres, enten ved modregning i udskudte skatteforpligtelser eller som nettoaktiver.

Udskudt skat måles på grundlag af de skatteregler, der med balancedagens lovgivning vil være gældende, når den udskudte skat forventes udløst som aktuel skat. Ændring i udskudt skat som følge af ændringer i skattesatser indregnes i resultatopgørelsen.

### **Egenkapital**

#### *Aktiekapital*

Aktiekapital klassificeres som egenkapital, når der ikke er nogen forpligtelse til at overføre kontanter eller andre aktiver.

#### *Opskrivningshenlæggelser*

Opskrivningshenlæggelser vedrører opskrivning af materielle aktiver med fradrag af udskudt skat på opskrivningen. Reserven opløses, når aktiverne sælges eller udgår.

#### *Reserve for nettoopskrivning efter indre værdis metode*

Reserve for nettoopskrivning efter indre værdis metode omfatter værdireguleringer af kapitalandele i tilknyttede og associerede virksomheder. Reserven reduceres med udbytteudlodninger til moderselskabet og reguleres med andre egenkapitalbevægelser i tilknyttede og associerede virksomheder.

### **Ikke-balanceførte poster**

Posten omfatter afgivne garantier og indeståelser, uigenkaldelige tilsagn om at yde kredit og lignende forpligtelser, der ikke indregnes i balancen. Garantier måles til pålydende værdi med fradrag af hensættelser til tab. Hensættelser til tab indregnes under "Nedskrivninger på udlån og tilgodehavender mv." i resultatopgørelsen samt under "Hensættelser til tab på garantier" i balancen.

## **RESULTATOPGØRELSE**

### **Renter**

Renteindtægter og -udgifter vedrørende rentebærende finansielle instrumenter til amortiseret kostpris indregnes i resultatopgørelsen efter den effektive rentes metode baseret på kostprisen for det finansielle instrument. Renter inkluderer amortisering af gebyrer og provisioner, der er en integreret del af et finansielt instruments effektive afkast, og amortisering af en eventuel yderligere forskel mellem kostpris og indfrielseskurs.

Renteindtægter og -udgifter omfatter tillige renter på dagsværdisatte finansielle instrumenter. Renteindtægter på udlån, som er fuldt eller delvis nedskrevet, indtægtsføres med et beløb svarende til den effektive rente af det nedskrevne udlån.

### **Udbytte af aktier mv.**

Udbytte fra investeringer i kapitalandele indregnes, når der er erhvervet endelig ret til udbyttet. Dette vil typisk sige på tidspunktet for generalforsamlingens godkendelse af udlodningen fra det pågældende selskab. Dette gælder dog ikke for kapitalandele i associerede virksomheder, der måles efter indre værdis metode, hvor modtagne udbytter modregnes i værdireguleringen.

### **Modtagne og afgivne gebyrer**

Gebyrer og provisioner, der er led i den løbende ydelse, indregnes over løbetiden. Øvrige gebyrer indregnes i resultatopgørelsen på transaktionsdagen.

### Kursreguleringer

Kursreguleringer indeholder urealiserede og realiserede kursreguleringer fra dagsværdireguleringer på obligationer, aktier, finansielle instrumenter og sikrede udlån og funding samt valutakursregulering på disse og øvrige finansielle instrumenter.

### Andre driftsindtægter

Andre driftsindtægter omfatter indtægter af sekundær karakter i forhold til koncernens hovedaktiviteter, herunder leasingydelse fra operationelle leasingkontrakter samt gevinster og tab ved salg af materielle og immaterielle anlægsaktiver samt avancer i forbindelse med afhændelse af aktiviteter.

### Andre driftsudgifter

Andre driftsudgifter omfatter bidrag til Indskydergarantifonden.

### Udgifter til personale og administration

Udgifter til personale omfatter løn og gager samt sociale omkostninger, pensioner mv. til FIHs personale. Forpligtelser til fratrædelsesgodtgørelser o.l. indregnes løbende under hensyntagen til den forventede sandsynlighed for medarbejdernes fratreden før ydelsestidspunktet.

### Skat

Skat af periodens resultat, som består af periodens aktuelle skat og ændring af udskudt skat, indregnes i resultatopgørelsen med den del, der kan henføres til periodens resultat, og direkte på egenkapitalen med den del der kan henføres til posteringer direkte på egenkapitalen.

Herudover indregnes skat vedrørende tidligere år i resultatopgørelsen med den del, der kan henføres til resultatposter, og på egenkapitalen for den del der kan henføres til posteringer direkte på egenkapitalen

FIH Erhvervsbank A/S er sambeskattet med FIH Holding A/S (administrationselskabet), samt med de danske koncernforbundne virksomheder. Skatteeffekten af sambeskatningen med dattervirksomhederne fordeles på såvel overskuds- som underskudsgivende virksomheder i forhold til disses skattepligtige indkomster. De sambeskattede selskaber indgår i acontoskatteordningen.

### Finanstilsynets nøgletalsdefinitioner

Følgende definitioner anvendes ved beregning af nøgletal:

Nøgletal	Definition
Solvensprocent	Basiskapital divideret med risikovægtede aktiver
Kernekapitalprocent	Kernekapital efter fradrag divideret med risikovægtede aktiver
Egenkapitalforrentning før skat	Resultat før skat divideret med gennemsnitlig egenkapital
Egenkapitalforrentning efter skat	Resultat efter skat divideret med gennemsnitlig egenkapital
Indtjening pr. omkostningskrone	Indtægter divideret med omkostninger
Renterisiko	Renterisiko divideret med kernekapital efter fradrag
Valutaposition	Valutaindikator 1 divideret med kernekapital efter fradrag
Valutarisiko	Valutaindikator 2 divideret med kernekapital efter fradrag
Udlån før nedskrivninger i forhold til indlån	Udlån plus nedskrivninger divideret med indlån
Udlån i forhold til egenkapital	Udlån plus nedskrivninger divideret med egenkapital
Periodens udlånsvækst	Vækst i udlån fra primo perioden til ultimo perioden
Overdækning i forhold til krav om likviditet	Overdækning i forhold til 10 procents kravet jf. lov om finansiel virksomhed § 152
Summen af store engagementer	Summen af store engagementer divideret med basiskapital
Periodens nedskrivningsprocent	Periodens nedskrivninger divideret med udlån plus garantier plus nedskrivninger
Basiskapital i forhold til minimumskapitalkrav	Basiskapital divideret med minimumskapitalkrav
Afkastningsgrad	Periodens resultat divideret med aktiver i alt

**Note 2 – Væsentlige regnskabsmæssige skøn, forudsætninger og usikkerheder**

Opgørelse af den regnskabsmæssige værdi af visse aktiver og forpligtelser er forbundet med et skøn over, hvordan fremtidige begivenheder påvirker værdien af disse aktiver og forpligtelser. De væsentligste skøn vedrører nedskrivninger på udlån, værdiansættelse af det underskudsabsorberende lån, hensættelser til tab på garantier, opgørelse af dagsværdier for finansielle instrumenter, opgørelse af dagsværdi på unoterede aktier og værdiansættelsen af udskudte skatteaktiver.

De udøvede skøn er baseret på forudsætninger, som ledelsen anser som forsvarlige, men som er usikre. Herudover er FIH påvirket af risici og usikkerheder, som kan medføre, at de faktiske resultater kan afvige fra de oprindelige skøn. De foretagne regnskabsmæssige skøn vurderes løbende og justeres i takt med, at der foreligger nye oplysninger. I de tilfælde hvor det er muligt at efterprøve de regnskabsmæssige skøn mod andres skøn, gøres dette, f.eks. ved sammenligning af markedsværdier, spreads mv. modtaget fra modparter og andre eksterne parter.

*Nedskrivninger på udlån og tilgodehavender*

Fastlæggelse af OIV og opgørelsen af individuelle samt gruppevise nedskrivninger på udlån og tilgodehavender er forbundet med betydelige skøn i forbindelse med kvantificeringen af risikoen for, at debitorerne ikke er i stand til at honorere sine fremtidige forpligtelser helt eller delvist. I de tilfælde hvor det vurderes, at debitorerne ikke vil være i stand til at opfylde sine fremtidige forpligtelser, er opgørelsen af de fremtidige faktiske betalinger, herunder realisationsværdier af sikkerheder, dividender mv., underlagt usikkerhed og beror i væsentlig grad på skøn.

*Hensættelser til tab på garantier*

Opgørelsen af hensættelser til tab på garantier er forbundet med usikkerhed i vurdering af risikoen for, at garantien vil blive aktuel, og hvilken økonomisk effekt dette vil få.

*Unoterede aktier*

De unoterede aktier værdiansættes primært med baggrund i to metoder. Den ene er ved brug af prisindikationer fra eksterne kilder, der vurderes at have en pålidelig viden om værdien af aktierne. Den anden metode er generelt anerkendte værdiansættelsesmodeller, der bygger på regnskabsdata, forventninger til fremtiden (budgetter) og multipler.

*Udskudte skatteaktiver*

Udnyttede skattemæssige underskud i koncernen vil blive udnyttet i takt med, at selskaberne i sambeskatningen opnår skattemæssige overskud. De aktiverede underskud forventes udnyttet inden for en overskuelig årrække. Fremførbare skattemæssige underskud der ikke forventes udnyttet indenfor 3-5 år er ikke indregnet. Indregningen af et udskudt skatteaktiv forudsætter derfor ledelsens vurdering af sandsynlighed og størrelse af fremtidige overskud i selskaberne i sambeskatningen.

Note 3 - Renteindtægter (mio. kr.)	FIH Koncernen		FIH Erhvervsbank A/S	
	2015	2014	2015	2014
Tilgodehavender hos kreditinstitutter og centralbanker	-1,3	1,4	-1,3	1,4
Udlån og andre tilgodehavender	214,9	421,2	214,9	421,2
Obligationer	94,1	215,5	94,1	215,5
Valutakontrakter	2,0	13,3	2,0	13,3
Rentekontrakter	-44,5	-357,3	-44,5	-357,3
Øvrige renteindtægter	1,2	0,5	1,2	0,5
<b>Renteindtægter i alt</b>	<b>266,4</b>	<b>294,6</b>	<b>266,4</b>	<b>294,6</b>
<b>Note 4 - Renteudgifter</b>				
Gæld til kreditinstitutter og centralbanker	1,4	2,5	1,4	2,5
Repoforretninger med kreditinstitutter og centralbanker	-0,8	1,1	-0,8	1,1
Indlån og anden gæld	132,8	309,0	132,8	309,0
Udstedte obligationer	0,5	12,0	0,5	12,0
Efterstillede kapitalindskud	0,0	0,5	0,0	0,5
Øvrige renteudgifter	0,0	1,6	0,0	1,5
<b>Renteudgifter i alt</b>	<b>133,9</b>	<b>326,7</b>	<b>133,9</b>	<b>326,6</b>
<b>Note 5 - Udbytte af aktier mv.</b>				
Unoterede aktier	7,4	905,7	7,4	905,7
<b>Udbytte af aktier mv., i alt</b>	<b>7,4</b>	<b>905,7</b>	<b>7,4</b>	<b>905,7</b>
<b>Note 6 - Gebyrer og provisionsindtægter</b>				
Værdipapirhandel og depoter	0,1	0,1	0,1	0,1
Lånesagsgebyrer	91,0	28,3	91,0	28,3
Garantiprovision	22,9	29,1	22,9	29,1
Øvrige gebyrer og provisioner	109,0	102,5	7,2	2,5
<b>Gebyrer og provisionsindtægter, i alt</b>	<b>223,0</b>	<b>160,0</b>	<b>121,2</b>	<b>60,0</b>
<b>Note 7 - Afgivne gebyrer og provisionsudgifter</b>				
Garantiprovision	0,0	0,4	0,0	0,4
Øvrige gebyrer og provisioner	2,5	3,5	2,5	3,5
<b>Afgivne gebyrer og provisionsudgifter, i alt</b>	<b>2,5</b>	<b>3,9</b>	<b>2,5</b>	<b>3,9</b>

Note 8 - Kursreguleringer (mio. kr.)	FIH Koncernen		FIH Erhvervsbank A/S	
	2015	2014	2015	2014
Andre udlån og tilgodehavender til dagsværdi	-9,1	-0,2	-9,1	-0,2
Obligationer	-22,9	-114,5	-22,9	-114,5
Investeringsejendomme	-32,0	-36,2	-32,0	-36,2
Aktier	14,8	-651,1	14,8	-651,1
Underskudsabsorberende lån	238,9	171,2	238,9	171,2
Valuta	-14,3	-6,0	-14,3	-6,0
Afledte finansielle instrumenter	43,2	248,4	43,2	248,4
Udstedte obligationer	0,0	77,3	0,0	77,3
Øvrige forpligtelser	-45,6	-4,7	-45,6	-4,7
<b>Kursreguleringer, i alt</b>	<b>173,0</b>	<b>-315,9</b>	<b>173,0</b>	<b>-315,9</b>
<b>Note 9 - Andre driftsindtægter</b>				
Leasingydelse	49,8	63,6	49,8	63,6
Administrationsydelse	2,7	4,0	5,4	13,2
Øvrige	2,2	45,2	2,2	45,2
<b>Andre driftsindtægter, i alt</b>	<b>54,7</b>	<b>112,8</b>	<b>57,4</b>	<b>122,0</b>
<b>Note 10 - Udgifter til personale og administration</b>				
<b>Lønninger og vederlag til bestyrelse og direktion</b>				
Bestyrelse	2,3	2,6	2,3	2,6
Direktion	8,8	19,5	8,7	19,3
<b>Bestyrelse og direktion, i alt</b>	<b>11,1</b>	<b>22,1</b>	<b>11,0</b>	<b>21,9</b>
<b>Personaleudgifter</b>				
Lønninger	106,3	196,7	67,0	134,5
Ydelsesbaserede pensioner	0,0	0,3	0,0	0,3
Bidragbaserede pensioner	4,7	6,2	4,7	6,2
Udgifter til social sikring	8,2	22,5	8,2	15,2
<b>Personaleudgifter, i alt</b>	<b>119,2</b>	<b>225,7</b>	<b>79,9</b>	<b>156,2</b>
Øvrige administrationsomkostninger	97,4	144,5	85,6	144,5
<b>Udgifter til personale og administration, i alt</b>	<b>227,7</b>	<b>392,3</b>	<b>176,5</b>	<b>322,6</b>
Gennemsnitligt antal medarbejdere omregnet til fuldtidsstillinger	93,0	170,3	66,0	142,3
<b>Aflønning af bestyrelse, direktion og ansatte med væsentlig indflydelse på virksomhedens risikoprofil</b>				
<b>Bestyrelse</b>				
Bestyrelseshonorar	2,3	2,6	2,3	2,6
<b>Fast vederlag, i alt</b>	<b>2,3</b>	<b>2,6</b>	<b>2,3</b>	<b>2,6</b>
Antal bestyrelsesmedlemmer ultimo året	5	8	5	8

**Note 10 - fortsat**

Bestyrelsen i FIH Erhvervsbank A/S modtager udelukkende fast vederlag, og derfor udgør henholdsvis udbetalt bonus, hensat bonus og aktiebaseret vederlag 0 kr. ligesom det samlede variable vederlag udgør 0 kr. I direktionens aflønning i FIH Koncernen indgår modtagne bestyrelseshonorarer fra dattervirksomheder.

Vederlag til bestyrelsesmedlemmer fremgår af note 49. Aflønning til de afgående medlemmer af bestyrelsen er medregnet i ovenstående beløb.

(mio. kr.)	FIH Koncernen		FIH Erhvervsbank A/S	
	2015	2014	2015	2014
<b>Direktion</b>				
Lønninger*	7,5	17,3	7,4	17,1
Pensioner	0,9	1,7	0,9	1,7
<b>Fast vederlag, i alt</b>	<b>8,4</b>	<b>19,0</b>	<b>8,3</b>	<b>18,8</b>
Hensat bonus	0,0	0,0	0,0	0,0
Aktiebaseret vederlag	0,0	0,0	0,0	0,0
<b>Variabelt vederlag, i alt</b>	<b>0,0</b>	<b>0,0</b>	<b>0,0</b>	<b>0,0</b>
Øvrig løn**	0,4	0,5	0,4	0,5
<b>Vederlag, i alt</b>	<b>8,8</b>	<b>19,5</b>	<b>8,7</b>	<b>19,3</b>
Antal medlemmer af direktionen	2	2	2	2

\*Inklusiv omkostninger i forbindelse med fratrædelse dækkene for 2014 og 2015 (indregnet i 2014), i alt 8.6 mio. kr.

\*\*Øvrig løn består af omkostninger til bil, multimedier, avis mv.

**Øvrige ansatte med væsentlig indflydelse på**
**virksomhedens risikoprofil**

Lønninger*	17,7	25,4	17,7	25,4
Pensioner	1,5	1,9	1,5	1,9
<b>Fast vederlag, i alt</b>	<b>19,2</b>	<b>27,3</b>	<b>19,2</b>	<b>27,3</b>
Udbetalt bonus	1,5	3,6	1,5	3,6
Hensat bonus	-0,2	-1,8	-0,2	-1,8
Aktiebaseret vederlag	0,0	0,0	0,0	0,0
<b>Variabelt vederlag, i alt</b>	<b>1,3</b>	<b>1,8</b>	<b>1,3</b>	<b>1,8</b>
Øvrig løn**	1,1	2,2	1,1	2,2
<b>Vederlag, i alt</b>	<b>21,6</b>	<b>31,3</b>	<b>21,6</b>	<b>31,3</b>
Antal ansatte med væsentlig indflydelse på virksomhedens risikoprofil	10	18	10	18

\*Inklusiv hensat fratrædelsesgodtgørelse optjent i året.

\*\*Øvrig løn består af omkostninger til bil, multimedier, avis mv.

**Nyansættelses- og fratrædelsesgodtgørelser**

Der er ikke udbetalt eller hensat bonus i forbindelse med nyansættelser i 2015. Der er hensat fratrædelsesgodtgørelser optjent i 2015 til medarbejdere med væsentlig indflydelse på FIHs risikoprofil på i alt 2,5 mio. kr.

**Direktionens fratrædelsesvilkår**

Direktionen har forskellige fratrædelsesvilkår, dog maksimalt et gensidigt opsigelsesvarsel på 12 måneder. Ved fratrædelse foranlediget af FIH kan direktionsmedlemmet modtage en fratrædelsesgodtgørelse på op til 24 måneders løn.

**Lån til bestyrelse og direktion**

Der er ydet lån på medarbejdervilkår på 0,1 mio. kr. til et medlem af bestyrelsen (ved årets indgang, Bestyrelsesmedlem udtrådte i låbet af 2015) samt et lån på 0,4 mio. kr. til et medlem af direktionen. Begge lån er udbetalt inden tidspunktet for tiltræden i direktion og bestyrelse og lånet på 0,4 mio. kr. er indfriet medio 2015.

Note 10 - fortsat (mio. kr.)	FIH Koncernen		FIH Erhvervsbank A/S	
	2015	2014	2015	2014
<b>Revisionshonorar</b>				
Lovpligtig revision af årsregnskabet	0,9	1,0	0,9	1,0
Andre ydelser end revision	0,3	0,1	0,2	0,1
Erklæringsopgaver med sikkerhed	0,2	0,4	0,1	0,4
Skatterådgivning	0,0	0,2	0,0	0,2
<b>Samlet honorar til den generalforsamlingsvalgte revisionsvirksomhed, der udfører den lovpligtige revision</b>	<b>1,4</b>	<b>1,7</b>	<b>1,2</b>	<b>1,7</b>
<b>Note 11 - Nedskrivninger på udlån og tilgodehavender mv.</b>				
Udlån	174,8	265,4	174,8	265,4
Garantier og kredittilsagn	-10,2	-53,1	-10,2	-53,1
<b>Nedskrivninger på udlån og tilgodehavender mv., i alt</b>	<b>164,6</b>	<b>212,3</b>	<b>164,6</b>	<b>212,3</b>
<b>Note 12 - Resultat af kapitalandele i associerede og tilknyttede virksomheder</b>				
Resultat af kapitalandele i associerede virksomheder	23,6	-49,2	23,6	-49,2
Resultat af kapitalandele i tilknyttede virksomheder	-	-	1,5	15,8
<b>Resultat af kapitalandele i associerede og tilknyttede virksomheder, i alt</b>	<b>23,6</b>	<b>-49,2</b>	<b>25,1</b>	<b>-33,4</b>
<b>Note 13 - Skat</b>				
Beregnet skat af årets indkomst	70,4	75,9	58,2	72,9
Udskudt skat (note 24)	-25,6	-40,9	-25,6	-43,0
Skat tidligere år	1,2	49,8	1,1	49,8
Effekt af ændring i skatteprocent	-0,4	-1,5	-0,4	-1,3
<b>Skat, i alt</b>	<b>45,6</b>	<b>83,3</b>	<b>33,3</b>	<b>78,4</b>
Effektiv skatteprocent (%):				
Selskabsskattesats i Danmark	23,5	24,5	23,5	24,5
Ikke skattepligtige indtægter og ikke fradragsberettigede udgifter mv.	-0,1	-1,4	34,8	49,5
Effekt af ændring i skatteprocent	-0,3	1,8	-1,0	-3,2
<b>Skat af årets resultat</b>	<b>23,1</b>	<b>24,9</b>	<b>57,3</b>	<b>70,8</b>
Efterregulering af tidligere års skat	0,8	32,5	2,7	123,3
<b>Effektiv skatteprocent</b>	<b>23,9</b>	<b>57,4</b>	<b>60,0</b>	<b>194,1</b>

Note 14 - Tilgodehavender hos kreditinstitutter og centralbanker (mio. kr.)	FIH Koncernen		FIH Erhvervsbank A/S	
	2015	2014	2015	2014
Tilgodehavender hos kreditinstitutter	152,8	806,5	135,9	806,5
<b>Tilgodehavender hos kreditinstitutter og centralbanker, i alt</b>	<b>152,8</b>	<b>806,5</b>	<b>135,9</b>	<b>806,5</b>
Løbetidsfordeling:				
Anfordringstilgodehavender	148,1	797,5	131,2	797,5
Over 3 måneder og til og med 1 år	0,0	0,0	0,0	0,0
Over 1 år og til og med 5 år	4,7	0,0	4,7	0,0
Over 5 år	0,0	9,0	0,0	9,0
<b>I alt</b>	<b>152,8</b>	<b>806,5</b>	<b>135,9</b>	<b>806,5</b>
<b>Note 15 - Udlån og andre tilgodehavender</b>				
Udlån og andre tilgodehavender til dagsværdi	1.278,0	1.017,0	1.278,0	1.017,0
Udlån og andre tilgodehavender til amortiseret kostpris	3.969,8	5.089,8	3.969,8	5.089,8
<b>Udlån og andre tilgodehavender, i alt</b>	<b>5.247,8</b>	<b>6.106,8</b>	<b>5.247,8</b>	<b>6.106,8</b>
FIH-lån	5.136,2	6.208,4	5.136,2	6.208,4
Underskudsabsorberende lån	1.278,0	1.017,0	1.278,0	1.017,0
Ansvarlig lånekapital	569,3	486,9	569,3	486,9
Leasingkontrakter, ejendomme	36,3	37,2	36,3	37,2
Leasingkontrakter, maskiner og driftsmidler	14,9	24,9	14,9	24,9
<b>I alt</b>	<b>7.034,7</b>	<b>7.774,4</b>	<b>7.034,7</b>	<b>7.774,4</b>
Nedskrivninger på udlån, ultimo	1.786,9	1.667,6	1.786,9	1.667,6
<b>Udlån, i alt</b>	<b>5.247,8</b>	<b>6.106,8</b>	<b>5.247,8</b>	<b>6.106,8</b>
Løbetidsfordeling:				
Anfordringstilgodehavender	28,8	25,4	28,8	25,4
Til og med 3 måneder	112,2	356,0	112,2	356,0
Over 3 måneder og til og med 1 år	501,9	951,3	501,9	951,3
Over 1 år og til og med 5 år	3.418,9	2.513,1	3.418,9	2.513,1
Over 5 år	1.186,0	2.261,0	1.186,0	2.261,0
<b>I alt</b>	<b>5.247,8</b>	<b>6.106,8</b>	<b>5.247,8</b>	<b>6.106,8</b>
<b>Bruttoinvestering i finansiel leasing</b>				
Finansiel leasing under udlån omfatter både ejendomsleasing og driftsmiddelleasing med løbetider på mellem 1 og 40 år				
Til og med 1 år	0,5	7,0	0,5	7,0
Over 1 år og til og med 5 år	47,1	25,5	47,1	25,5
Over 5 år	0,0	38,5	0,0	38,5
<b>I alt</b>	<b>47,6</b>	<b>71,0</b>	<b>47,6</b>	<b>71,0</b>
Ikke indtjente finansieringsindtægter	9,5	12,8	9,5	12,8
<b>Nutidsværdi, i alt</b>	<b>38,1</b>	<b>58,2</b>	<b>38,1</b>	<b>58,2</b>



Note 15 - fortsat (mio. kr.)	FIH Koncernen		FIH Erhvervsbank A/S	
	2015	2014	2015	2014
Nutidsværdien forfalder således:				
Til og med 1 år	0,4	3,8	0,4	3,8
Over 1 år og til og med 5 år	37,7	17,2	37,7	17,2
Over 5 år	0,0	37,2	0,0	37,2
<b>I alt</b>	<b>38,1</b>	<b>58,2</b>	<b>38,1</b>	<b>58,2</b>
Indregnede renteindtægter på finansiel leasing	2,9	10,8	2,9	10,8
Nedskrivninger på finansiel leasing	3,6	4,0	3,6	4,0

**Note 16 - Nedskrivninger på udlån og tilgodehavender mv.**

<b>Udlån, individuelle nedskrivninger</b>				
Nedskrivninger, primo	1.638,4	1.427,3	1.638,4	1.427,3
Tilbageførsel af tidligere foretagne nedskrivninger	103,0	96,6	103,0	96,6
Nedskrivninger i perioden	709,3	508,6	709,3	508,6
Værdiregulering af overtagne aktiver	-14,9	0,0	-14,9	0,0
Konstateret tab	532,9	200,9	532,9	200,9
<b>Individuelle nedskrivninger ultimo</b>	<b>1.696,9</b>	<b>1.638,4</b>	<b>1.696,9</b>	<b>1.638,4</b>
<b>Udlån, gruppevise nedskrivninger</b>				
Nedskrivninger primo	29,2	90,5	29,2	90,5
Periodens bevægelse	60,8	-61,3	60,8	-61,3
<b>Gruppevise nedskrivninger ultimo</b>	<b>90,0</b>	<b>29,2</b>	<b>90,0</b>	<b>29,2</b>
<b>Udlån, nedskrivninger i alt</b>				
Nedskrivninger, primo	1.667,6	1.517,8	1.667,6	1.517,8
Tilbageførsel af tidligere foretagne nedskrivninger	103,0	96,6	103,0	96,6
Nedskrivninger i perioden	770,1	447,3	770,1	447,3
Værdiregulering af overtagne aktiver	-14,9	0,0	-14,9	0,0
Konstateret tab	532,9	200,9	532,9	200,9
<b>Nedskrivninger i alt ultimo</b>	<b>1.786,9</b>	<b>1.667,6</b>	<b>1.786,9</b>	<b>1.667,6</b>
Summen af udlån, hvorpå der er indtruffet objektiv indikation for værdiforringelsen før nedskrivning	3.959,1	4.099,0	3.959,1	4.099,0
Summen af udlån, hvorpå der er indtruffet objektiv indikation for værdiforringelsen efter nedskrivning	2.262,2	2.460,6	2.262,2	2.249,5
Akkumulerede nedskrivninger på udlån i procent af udlån ultimo perioden	25,4%	19,7%	25,4%	19,7%
Årets nedskrivninger på udlån i procent af udlån ultimo perioden	2,3%	2,5%	2,3%	2,5%
Konstaterede tab, netto, i procent af nedskrivningssaldo primo perioden	32,0%	13,4%	32,0%	13,4%
<b>Restgæld på udlån, der er individuelt nedskrevet</b>	<b>4.310,7</b>	<b>2.900,9</b>	<b>4.310,7</b>	<b>2.900,9</b>

Note 17 - Obligationer til dagsværdi (mio. kr.)	FIH Koncernen		FIH Erhvervsbank A/S	
	2015	2014	2015	2014
Realkreditobligationer	1.278,9	14.004,5	1.278,9	14.004,5
Statsobligationer	67,4	0,0	67,4	0,0
<b>Obligationer til dagsværdi i alt</b>	<b>1.346,3</b>	<b>14.004,5</b>	<b>1.346,3</b>	<b>14.004,5</b>

Note 18 - Aktier mv.	FIH Koncernen		FIH Erhvervsbank A/S	
	2015	2014	2015	2014
Unoterede aktier	44,1	78,1	44,1	78,1
<b>Aktier mv. i alt</b>	<b>44,1</b>	<b>78,1</b>	<b>44,1</b>	<b>78,1</b>

Knyttet til FIHs aktieinvesteringer er der under eventualforpligtelserne medregnet investeringsforpligtelser på 7,4 mio. kr. (2014: 13,2 mio. kr.)

Note 19 - Kapitalandele i tilknyttede virksomheder (mio. kr.)	FIH Koncernen		FIH Erhvervsbank A/S	
	2015	2014	2015	2014
Kostpris, primo	-	-	318,5	384,2
Tilgang	-	-	1,7	0,0
Afgang	-	-	2,3	65,7
<b>Kostpris, ultimo</b>	<b>-</b>	<b>-</b>	<b>317,9</b>	<b>318,5</b>
Op- og nedskrivninger, primo	-	-	-190,8	187,7
Resultat	-	-	1,5	14,4
Udbytte	-	-	-80,0	-386,0
Anden til- og afgang	-	-	0,6	-6,9
<b>Op- og nedskrivninger, ultimo</b>	<b>-</b>	<b>-</b>	<b>-268,7</b>	<b>-190,8</b>
<b>Kapitalandele i tilknyttede virksomheder i alt</b>	<b>-</b>	<b>-</b>	<b>49,2</b>	<b>127,7</b>

Koncernens investeringer i tilknyttede og associerede virksomheder fremgår af koncernoversigten i note 42.

Note 20 - Immaterielle aktiver				
Udviklingsprojekter				
	FIH Koncernen		FIH Erhvervsbank A/S	
	2015	2014	2015	2014
Kostpris, primo	36,8	54,2	36,8	54,2
Tilgang	0,0	0,0	0,0	0,0
Afgang	36,8	17,4	36,8	17,4
<b>Kostpris, ultimo</b>	<b>0,0</b>	<b>36,8</b>	<b>0,0</b>	<b>36,8</b>
Af- og nedskrivninger, primo	36,8	50,2	36,8	50,2
Årets nedskrivninger	0,0	0,0	0,0	0,0
Årets afskrivninger	0,0	0,7	0,0	0,7
Afgang	36,8	14,1	36,8	14,1
<b>Af- og nedskrivninger, ultimo</b>	<b>0,0</b>	<b>36,8</b>	<b>0,0</b>	<b>36,8</b>
<b>Regnskabsmæssig værdi, ultimo</b>	<b>0,0</b>	<b>0,0</b>	<b>0,0</b>	<b>0,0</b>
Herunder udviklingsprojekter under udførelse	0,0	0,0	0,0	0,0

Der er ikke foretaget nedskrivning vedrørende udviklingsprojekter i 2015.

Note 20 - fortsat (mio. kr.)	FIH Koncernen		FIH Erhvervsbank A/S	
	2015	2014	2015	2014
<b>Goodwill</b>				
Kostpris, primo	0,0	0,0	193,1	193,1
Tilgang	0,0	0,0	0,0	0,0
Afgang	0,0	0,0	193,1	0,0
<b>Kostpris, ultimo</b>	<b>0,0</b>	<b>0,0</b>	<b>0,0</b>	<b>193,1</b>
Af- og nedskrivninger, primo	0,0	0,0	100,0	0,0
Årets nedskrivninger	0,0	0,0	0,0	100,0
Årets afskrivninger	0,0	0,0	0,0	0,0
Afgang	0,0	0,0	100,0	0,0
<b>Af- og nedskrivninger, ultimo</b>	<b>0,0</b>	<b>0,0</b>	<b>0,0</b>	<b>100,0</b>
<b>Regnskabsmæssig værdi, ultimo</b>	<b>0,0</b>	<b>0,0</b>	<b>0,0</b>	<b>93,1</b>
<b>Immaterielle aktiver i alt</b>	<b>0,0</b>	<b>0,0</b>	<b>0,0</b>	<b>93,1</b>

Der er foretaget nedskrivning vedrørende goodwill i FIH Erhvervsbank A/S i 2015 i forbindelse med salg af aktivitet i datterselskabet "Datoselskabet af 1. oktober 2015 A/S".

Note 21 - Investeringsejendomme				
Dagsværdi, primo	650,2	682,8	650,2	682,8
Valutakursregulering	0,2	-0,3	0,2	-0,3
Tilgang	0,0	0,0	0,0	0,0
Afgang	167,4	25,4	167,4	25,4
Årets regulering til dagsværdi	-34,6	-6,9	-34,6	-6,9
<b>Dagsværdi, ultimo</b>	<b>448,4</b>	<b>650,2</b>	<b>448,4</b>	<b>650,2</b>
Årets leasingindtægt	47,8	59,5	47,8	59,5
Løbetidsfordeling af minimumsydelsen:				
Til og med 1 år	23,6	35,2	23,6	35,2
Over 1 år og til og med 5 år	184,2	186,8	184,2	186,8
Over 5 år	72,8	129,9	72,8	129,9
<b>I alt</b>	<b>280,6</b>	<b>351,9</b>	<b>280,6</b>	<b>351,9</b>

Investeringsejendomme omfatter ejendomme, som FIH Erhvervsbank A/S ejer, og som er udlejet under operationelle leasingaftaler.

Investeringsejendomme måles til dagsværdi. Leasingtager afholder alle løbende driftsomkostninger. Løbetidsfordelingen viser minimumsydelsen frem til leasingkontrakternes udløb.

Note 22 - Domicilejendomme	FIH Koncernen		FIH Erhvervsbank A/S	
	2015	2014	2015	2014
(mio. kr.)				
Kostpris, primo	0,9	0,9	0,9	0,9
Tilgang	0,0	0,0	0,0	0,0
Afgang	0,0	0,0	0,0	0,0
<b>Kostpris, ultimo</b>	<b>0,9</b>	<b>0,9</b>	<b>0,9</b>	<b>0,9</b>
Opskrivning, primo	1,3	1,3	1,3	1,3
Årets opskrivninger	0,0	0,0	0,0	0,0
<b>Opskrivning, ultimo</b>	<b>1,3</b>	<b>1,3</b>	<b>1,3</b>	<b>1,3</b>
Af- og nedskrivninger, primo	0,0	0,0	0,0	0,0
Årets nedskrivninger	0,0	0,0	0,0	0,0
Tilbageførte af- og nedskrivninger	0,0	0,0	0,0	0,0
<b>Af- og nedskrivninger, ultimo</b>	<b>0,0</b>	<b>0,0</b>	<b>0,0</b>	<b>0,0</b>
<b>Regnskabsmæssig værdi, ultimo</b>	<b>2,2</b>	<b>2,2</b>	<b>2,2</b>	<b>2,2</b>
Årets straksafskrivninger på driftsmidler	0,0	0,0	0,0	0,0
<b>Note 23 - Øvrige materielle aktiver</b>				
Kostpris, primo	40,3	43,1	39,9	42,9
Tilgang	0,0	0,3	0,0	0,1
Afgang	34,6	3,1	34,2	3,1
<b>Kostpris, ultimo</b>	<b>5,7</b>	<b>40,3</b>	<b>5,7</b>	<b>39,9</b>
Opskrivning, primo	0,0	0,0	0,0	0,0
Årets opskrivninger	0,0	0,0	0,0	0,0
<b>Opskrivning, ultimo</b>	<b>0,0</b>	<b>0,0</b>	<b>0,0</b>	<b>0,0</b>
Af- og nedskrivninger, primo	39,6	41,7	39,3	41,6
Årets nedskrivninger	0,0	0,9	0,0	0,7
Tilbageførte af- og nedskrivninger	34,5	3,0	34,2	3,0
<b>Af- og nedskrivninger, ultimo</b>	<b>5,1</b>	<b>39,6</b>	<b>5,1</b>	<b>39,3</b>
<b>Regnskabsmæssig værdi, ultimo</b>	<b>0,6</b>	<b>0,7</b>	<b>0,6</b>	<b>0,6</b>
Årets straksafskrivninger på driftsmidler	0,1	0,5	0,1	0,3

**Note 24 - Udskudte skatteaktiver**

(mio. kr.)	FIH Koncernen		FIH Erhvervsbank A/S	
	2015	2014	2015	2014
<b>Hensættelser til udskudt skat</b>				
Udskudt skat, primo	101,4	112,4	105,4	114,4
Udskudt skat af årets resultat	25,6	40,9	25,6	43,0
Efterregulering af tidligere års beregnet skat	-90,2	-53,4	-94,2	-53,3
Effekt af ændring i skatteprocent	0,6	1,5	0,6	1,3
<b>Udskudt skat, ultimo</b>	<b>37,4</b>	<b>101,4</b>	<b>37,4</b>	<b>105,4</b>
<b>Udskudt skat vedrører</b>				
Udlån	-34,0	-46,0	-34,0	-46,0
Aktier og kapitalandele	-0,4	-0,3	-0,4	-0,3
Immaterielle anlægsaktiver	0,0	-4,1	0,0	0,0
Materielle anlægsaktiver	1,9	2,7	1,9	2,6
Øvrige forpligtelser	27,0	12,4	27,0	12,4
Fremførbare skattemæssige underskud	42,9	136,7	42,9	136,7
<b>Udskudt skat, i alt</b>	<b>37,4</b>	<b>101,4</b>	<b>37,4</b>	<b>105,4</b>

Udskudt skat vil blive udlignet i takt med, at de underliggende aktiver og passiver realiseres.

Uudnyttede skattemæssige underskud i koncernen vil blive udnyttet i takt med, at selskaberne i sambeskatningen opnår skattemæssig overskud. FIHs samlede uudnyttede underskud udgør 1,8 mia. kr.

**Note 25 - Aktiver i midlertidig besiddelse og**
**Midlertidigt overtagne forpligtelser**

<b>Aktiver i midlertidig besiddelse</b>				
Aktiver i midlertidig besiddelse, primo	29,4	45,1	29,4	45,1
Tilgang i året	522,1	0,0	522,1	0,0
Afgang i året	2,5	15,7	2,5	15,7
<b>Aktiver i midlertidig besiddelse, ultimo</b>	<b>549,0</b>	<b>29,4</b>	<b>549,0</b>	<b>29,4</b>

Aktiver i midlertidig besiddelse udgøres af primært af en kundeportefølje på 34 koncernkunder, som beskrevet i ledelsesberetningen, punktet "Betydelige begivenheder efter balancedagens afslutning". Herudover består posten af en række overtagne ejendomme i midlertidig besiddelse, der alle forventes afhændet indenfor 12 måneder. Se endvidere beskrivelsen i note 43.

<b>Midlertidigt overtagne forpligtelser</b>				
Midlertidigt overtagne forpligtelser, primo	0,0	0,0	0,0	0,0
Tilgang i året	2.120,6	0,0	2.120,6	0,0
Afgang i året	0,0	0,0	0,0	0,0
<b>Midlertidigt overtagne forpligtelser, ultimo</b>	<b>2.120,6</b>	<b>0,0</b>	<b>2.120,6</b>	<b>0,0</b>

Midlertidigt overtagne forpligtelser udgøres af indlånsporteføljen FIH Direct Bank. Se yderligere beskrivelse i ledelsesberetningen, punktet "Betydelige begivenheder efter balancedagens afslutning", samt beskrivelsen i note 43.

Note 26 - Andre aktiver (mio. kr.)	FIH Koncernen		FIH Erhvervsbank A/S	
	2015	2014	2015	2014
Tilgodehavende renter og provisioner	107,6	153,2	107,6	151,7
Positiv markedsværdi af afledte finansielle instrumenter mv.	242,0	986,4	242,0	986,4
Uafviklede handler	0,0	93,1	0,0	93,1
Øvrige aktiver	50,2	12,1	10,5	10,4
<b>Aktiver, i alt</b>	<b>399,8</b>	<b>1.244,8</b>	<b>360,1</b>	<b>1.241,6</b>
<b>Note 27 - Gæld til kreditinstitutter og centralbanker</b>				
Gæld til kreditinstitutter	5,6	966,6	5,6	966,6
Repoforretninger	0,0	2.695,6	0,0	2.695,6
<b>Gæld til kreditinstitutter og centralbanker, i alt</b>	<b>5,6</b>	<b>3.662,2</b>	<b>5,6</b>	<b>3.662,2</b>
Løbetidsfordeling:				
Anfordringstilgodehavender	5,6	966,6	5,6	966,6
Til og med 3 måneder	0,0	2.695,6	0,0	2.695,6
<b>I alt</b>	<b>5,6</b>	<b>3.662,2</b>	<b>5,6</b>	<b>3.662,2</b>
<b>Note 28 - Indlån og anden gæld</b>				
På anfordring	343,2	1.803,8	372,6	1.948,3
Tidsindskud	0,0	8.448,0	0,0	8.448,0
<b>Indlån og anden gæld i alt</b>	<b>343,2</b>	<b>10.251,8</b>	<b>372,6</b>	<b>10.396,3</b>
Løbetidsfordeling:				
Anfordringstilgodehavender	343,2	1.803,8	372,6	1.948,3
Til og med 3 måneder	0,0	1.957,9	0,0	1.957,9
Over 3 måneder og til og med 1 år	0,0	4.601,1	0,0	4.601,1
Over 1 år og til og med 5 år	0,0	1.889,0	0,0	1.889,0
<b>I alt</b>	<b>343,2</b>	<b>10.251,8</b>	<b>372,6</b>	<b>10.396,3</b>

Note 29 - Udstedte obligationer til amortiseret kostpris (mio. kr.)	FIH Koncernen		FIH Erhvervsbank A/S	
	2015	2014	2015	2014
Udstedte obligationer til amortiseret kostpris, primo	37,5	1.048,5	37,5	1.048,5
Tilbagekøb	0,0	394,0	0,0	394,0
Indfrielse	37,5	609,2	37,5	609,2
Kursreguleringer	0,0	-7,8	0,0	-7,8
<b>Udstedte obligationer til amortiseret kostpris, ultimo</b>	<b>0,0</b>	<b>37,5</b>	<b>0,0</b>	<b>37,5</b>
Løbetidsfordeling:				
Over 3 måneder og til og med 1 år	0,0	37,5	0,0	37,5
<b>I alt</b>	<b>0,0</b>	<b>37,5</b>	<b>0,0</b>	<b>37,5</b>

FIH har foretaget tilbagekøb af egne udstedelser for 0,0 mio. kr. i 2015 (2014: 394,0 mio. kr.). Tilbagekøbene har givet en indtægt under kursreguleringer på 0,0 mio. kr. (2014: indtægt på 101,5 mio. kr.).

Note 30 - Andre passiver				
Skyldige renter og provisioner	1,5	145,9	1,5	145,9
Negativ markedsværdi af afledte finansielle instrumenter mv.	8,9	2.141,4	8,9	2.141,4
Uafviklede handler	0,0	1.094,5	0,0	1.094,5
Øvrige passiver	92,2	172,0	72,2	128,5
<b>Andre passiver i alt</b>	<b>102,6</b>	<b>3.553,8</b>	<b>82,6</b>	<b>3.510,3</b>

Note 31 - Hensættelser til tab på garantier				
Hensættelser til tab på garantier, primo	38,7	111,8	38,7	111,8
Hensat i året	19,1	26,9	19,1	26,9
Hensættelser anvendt i året	0,0	20,0	0,0	20,0
Tilbageførsel af ubenyttede hensættelser	29,3	80,0	29,3	80,0
<b>Hensættelser til tab på garantier, ultimo</b>	<b>28,5</b>	<b>38,7</b>	<b>28,5</b>	<b>38,7</b>

Af de samlede hensættelser til tab på garantier på 28,5 mio. kr. for 2015 udgør individuelle hensættelser 28,5 mio. kr. (2014: 36,7 mio. kr.) og gruppevise hensættelser 0,0 mio. kr. (2014: 2,0 mio. kr.).

Note 32 - Aktiekapital				
Antal aktier i stk á 20 kr.	-	-	25.678.625	25.678.625
Aktiekapital, primo	-	-	513,6	513,6
<b>Aktiekapital, ultimo</b>	<b>-</b>	<b>-</b>	<b>513,6</b>	<b>513,6</b>

Ingen aktier har særlige rettigheder og der er ikke sket bevægelser i aktiekapitalen de seneste 5 år. Beholdningen af egne aktier udgør 2.476 stk. (2014: 2.476 stk.).

<b>Note 33 - Eventualforpligtelser</b> (mio. kr.)	<b>FIH Koncernen</b>		<b>FIH Erhvervsbank A/S</b>	
	<b>2015</b>	<b>2014</b>	<b>2015</b>	<b>2014</b>
Eventualforpligtelser	49,2	102,9	49,2	102,9
Tabsgarantier for realkreditlån	412,7	560,1	412,7	560,1
Øvrige eventualforpligtelser*	52,5	86,8	52,5	86,8
<b>Eventualforpligtelser, i alt</b>	<b>514,4</b>	<b>749,8</b>	<b>514,4</b>	<b>749,8</b>

\*Øvrige eventualforpligtelser består blandt andet af en række leasing- og outsourcingaftaler - herunder huslejekontrakter mv.

<b>Note 34 - Andre forpligtende aftaler</b>				
Uigenkaldelige kredittilsagn	96,0	126,3	96,0	126,3
Øvrige forpligtelser	64,7	69,2	64,7	69,2
Ophørte aktiviteter	0,0	0,0	0,0	0,0
<b>Andre forpligtende aftaler, i alt</b>	<b>160,7</b>	<b>195,5</b>	<b>160,7</b>	<b>195,5</b>
Den totale fremtidige minimumsydelse i uopsigelighedsperioden fordeler sig således:				
Op til 1 år	26,2	48,1	26,2	48,1
Over 1 år og til og med 5 år	15,4	28,0	15,4	28,0
<b>I alt</b>	<b>41,6</b>	<b>76,1</b>	<b>41,6</b>	<b>76,1</b>

#### Andre eventualforpligtelser

FIH Erhvervsbank A/S, dets moderselskab, FIH Holding A/S, og dets datterselskaber er sambeskattet. Selskabet hæfter derfor i henhold til selskabsskattelovens regler herom for indkomstskatter mv. for de sambeskattede selskaber og ligeledes for eventuelle forpligtelser til at indeholde kildeskat på renter og udbytter for disse selskaber.

FIH Erhvervsbank A/S, dets moderselskab, FIH Holding A/S, og dets dattervirksomheder er moms-mæssigt fællesregistreret. De fællesregistrerede selskaber hæfter solidarisk for betaling af afgiftstilsvaret for de respektive afgiftsår, de har været omfattet af fællesregistreringen.

FIH Erhvervsbank koncernens forretningsomfang implicerer, at koncernen er part i diverse retssager. De verserende retssager forventes ikke at få væsentlig indflydelse på FIH Erhvervsbank koncernens økonomiske stilling.

#### Note 35 - Aktiver stillet som sikkerhed

Ultimo 2015 har FIH Erhvervsbank A/S deponeret obligationer hos Danmarks Nationalbank i forbindelse med clearing og afvikling med videre for i alt 500 mio. kr. (2014: 5.930 mio. kr.).

I forbindelse med repoforretninger, det vil sige salg af værdipapirer, hvor der samtidig træffes aftale om tilbagekøb på et senere tidspunkt, forbliver værdipapirerne i balancen, og det modtagne beløb indregnes som gæld til kreditinstitutter. Værdipapirer i repoforretninger behandles som aktiver stillet som sikkerhed for forpligtelser. Ultimo 2015 udgjorde sådanne værdipapirer 0 mio. kr. (2014: 2.700 mio. kr.). Herudover har FIH i forbindelse med CSA-aftalen og CCP clearing stillet kontanter og obligationer til sikkerhed for engagementer for i alt 88 mio. kr. (2014: 1.745 mio. kr.).

I forbindelse med central clearing og clearing af listede derivater er der stillet sikkerhed på samlet 42,9 mio. kr.

FIH har herudover ingen pantsætninger, sikkerhedsstillelser eller lignende.



**Note 36 - Kreditrisiko**
**Maksimal krediteksponering**

Koncernens krediteksponering er sammensat af balanceførte poster og ikke-balanceførte poster med kreditrisiko

	FIH koncernen	
	2015	2014
Aktiver med kreditrisiko	7.881,5	20.918,0
+ Uigenkaldelige kredittilsagn, ej udbetalt	95,9	239,0
+ Bank/finansgarantier	49,4	103,0
- Kapitalandele	0,0	0,0
<b>Maksimal eksponering for kreditrisiko</b>	<b>8.026,8</b>	<b>21.260,0</b>
<b>Modtagne sikkerheder</b>		
Krediteksponering	8.026,8	21.260,0
Sikkerhedsværdi	6.094,7	7.211,0
<b>Blanko, i alt</b>	<b>1.932,1</b>	<b>14.049,0</b>
Blanko, pct	24,1	66,1

I den maksimale kreditrisiko ultimo 2015 indgår stats- og realkreditobligationer med en kreditrating på "AAA" eller derover med 1.346 mio. kr. Stats- og realkreditobligationer er ikke medregnet i sikkerhedsværdien.

**Krediteksponering vedrørende udlånsaktiviteter**

Kreditrisikoen er risikoen for tab som følge af eksponeringen, der knytter sig til almindelig bankforretning. Forudsætningen for enhver krediteksponering i FIH er en nøje analyse af risiko og rentabilitet baseret på et indgående kendskab til den pågældende kunde. FIH har således kendskab til baggrunden for og formålet med enhver finansieringsopgave. Hvor det er muligt etableres som hovedregel dækkende førsteprioritets pant i de finansierede aktiver. Finansieringen er som udgangspunkt uden kreditcommitment, og ellers med finansielle eller styringsmæssige covenants, der skal være opfyldt for, at finansieringen ikke forfalder til indfrielse.

FIHs kreditpolitikker er fastlagt af FIHs bestyrelse. Politikkerne opdateres og godkendes årligt. Alle væsentlige krediteksponeringer bevilges centralt i kreditororganisationen eller i FIHs kreditkomite. Som hjælpværktøj til fastlæggelse af udlånsvilkår indgår FIHs prisstøtteværktøj, der beregner det risikostregerede afkast, svarende til indtjeningen efter forventet tabsrisiko og afkastkrav. Overvågning og opfølgning på kreditrisici i FIH er dels porteføljebaseret med udgangspunkt i FIHs kreditsystem, og dels individuel og engagementsspecifik med udgangspunkt i én eller flere årlige kreditopfølgninger afhængig af størrelsen, kompleksiteten, boniteten og risikoen i udlånsengagementerne. Overvågningen foretages af kreditororganisationen og resultatet rapporteres løbende til direktion og bestyrelse.

Kreditoplysningerne ajourføres minimum en gang om året og minimum to gange om året for engagementer, der er ratet i intervallet 7 til 10, begge inkluderet. Ved engagementer med Objektiv Indikation for Værdiforringelse sker opdateringen kvartalsvis. En kreditopfølgning godkendes i henhold til FIHs beføjelseshierarki, hvilket indebærer, at mere end 85 procent af bevillingssummen (målt på engagement) godkendes/bevilges centralt i kreditkomiteen. FIH foretager yderligere en struktureret engagementsgennemgang af alle væsentlige engagementer minimum to gange årligt.

Som afdækning for kreditrisikoen tager FIH sikkerhed i en række aktiver. De vigtigste typer af sikkerhed er pant i fast ejendom og/eller pant i maskiner samt andre aktiver relateret til sikkerhedsstillers daglige drift. Herudover udgør sikkerhederne tillige leasede aktiver, værdipapirer samt kontante beholdninger.

Note 36 - fortsat (i procent ultimo året)	FIH Koncernen		FIH Erhvervsbank A/S	
	2015	2014	2015	2014
<b>Udlån og garantidebitorer fordelt på sektorer og brancher</b>				
Offentlige myndigheder	0	0	0	0
Erhverv:				
Landbrug, jagt, skovbrug og fiskeri	0	0	0	0
Industri og råstofudvinding	25	29	25	29
Energiforsyning	1	0	1	0
Bygge- og anlægsvirksomhed	6	2	6	2
Handel	4	15	4	15
Transport, hoteller, restauranter	1	19	1	19
Information og kommunikation	0	0	0	0
Finansiering og forsikring	31	26	31	26
Fast ejendom	21	6	21	6
Øvrige erhverv	11	2	11	2
<b>Erhverv i alt</b>	<b>100</b>	<b>99</b>	<b>100</b>	<b>99</b>
Private	0	1	0	1
<b>I alt</b>	<b>100</b>	<b>100</b>	<b>100</b>	<b>100</b>

#### Lån med Objektiv Indikation for Værdiforringelse

Af den samlede udlånsaldo på 5.667 mio. kr. før nedskrivninger udgør lån med Objektiv Indikation for Værdiforringelse (OIV) 3.959 mio. kr. OIV er et udtryk for udlån, der objektivt er forringet i henhold til definitionen i Bekendtgørelse om finansielle rapporter for kreditinstitutter og fondsmæglerselskaber m.fl.

For alle OIV markerede udlån beregner FIH det individuelle nedskrivningsbehov for engagementet med kunden. Når det individuelle nedskrivningsbehov beregnes, tages udgangspunkt i en forsigtig markedsværdiurdering af sikkerheden, der fratrækkes salgs- og liggeomkostninger. Markedsværdiurderingen tager i disse tilfælde højde for, om det konkrete aktiv forventes realiseret i for eksempel fri handel eller i et tvangssalgsscenario. Endvidere foretages et forsigtigt estimat af en mulig dividende. En vurdering af nedskrivningsbehov på et udlån kan også medføre, at der ikke findes grundlag for at foretage en nedskrivning, og udlånet vil i det tilfælde beholde sin aktive rating.

Såfremt der er behov for en individuel nedskrivning, vil udlånet blive default-markeret og flyttet til ratingklasse 11 (svarende til koncernens misligholdte udlån, jævnfør definitionen i Bekendtgørelse om Kapitaldækning).

**Note 37 - Markedsrisiko**

Markedsrisiko er risikoen for tab af markedsværdi som følge af bevægelser på de finansielle markeder (rente-, valuta-, aktie- og råvarerisici mv.). Størrelsen af limits på de forskellige typer af markedsrisici er overordnet besluttet i FIHs forretningsorden for bestyrelsen, bestyrelsens instruks til direktionen og yderligere via instrukser sanktioneret af direktionen og der styres og rapporteres løbende efter disse.

Renterisikoen opgøres ved et mål for FIHs gevinst eller tab ved en rentestigning på ét procentpoint for alle løbetider. Valutarisiko er risikoen for tab som følge af ændring i valutakurser. Som udgangspunkt ønskes kun begrænset risiko inden for valuta, bortset fra EUR. Valutarisikoen styres ud fra rammer for åbne positioner i enkeltvalutaer samt en ramme for den samlede valutaposition. Aktierisiko er risikoen for tab som følge af ændringer i aktiekurser.

Renterisiko (mio. kr.)	FIH koncernen	
	2015	2014
<b>Renterisiko på gældsinstrumenter mv. i alt</b>	<b>-3,5</b>	<b>-51,0</b>
Renterisiko opdelt på instituttets valutaer med størst renterisiko:		
DKK	-5,4	-68,1
EUR	2,6	18,6
SEK	-0,7	-0,8
NOK	0,0	-0,4
GBP	0,0	-0,3
USD	0,0	0,0
Øvrige valutaer	0,0	0,0
<b>I alt</b>	<b>-3,5</b>	<b>-51,0</b>
Renterisikoen viser instituttets gevinst/tab fordelt på valutaer ved en opadgående parallelforskydning af rentekurven på 1 procentpoint. Ultimo 2015 ville årets resultat og egenkapital således blive negativt påvirket med 3,5 mio. kr.		
<b>Valutarisiko</b>		
Valutarisiko fordelt på valutaer	45,7	38,4
Valutarisiko opdelt på instituttets valutaer med størst valutarisiko:		
EUR	43,8	32,9
GBP	1,2	0,9
NOK	0,3	-0,1
SEK	0,4	5,0
USD	-0,7	-1,6
Øvrige valutaer	0,7	1,3
<b>I alt</b>	<b>45,7</b>	<b>38,4</b>
Aktiver i fremmed valuta i alt	2.058	1.927
Passiver i fremmed valuta i alt	32	515
Valutaindikator 1	46,4	40,1
Valutaindikator 1 i procent af kernekapital efter fradrag	0,8	0,7
Valutaindikator 2	0,1	0,1
Valutaindikator 2 i procent af kernekapital efter fradrag	0,0	0,0
Indikator 1 viser den numeriske største værdi af valutaer, hvor FIH har henholdsvis nettotilgodehavende og nettogæld. Indikator 2, der beregnes ud fra en statistisk model, angiver med 99 procents sandsynlighed størrelsen af det maksimale tab på valuta, FIH kan blive udsat for over en periode på 10 dage.		
<b>Aktierisiko</b>		
Unoterede aktier	44,1	78,1
Kapitalandele i associerede virksomheder	35,0	13,3
<b>I alt</b>	<b>79,1</b>	<b>91,4</b>

**Note 38 - Likviditetsrisiko**

**FIH koncernen**

Likviditetsrisikoen er risikoen for tab, hvis FIHs fundingomkostninger stiger uforholdsmæssigt meget, eller hvis banken ikke kan honorere sine betalingsforpligtelser efterhånden, som de forfalder. Bestyrelsen i FIH har ud fra de lovmæssige krav fastsat en likviditetspolitik, der fastlægger rammerne for det kortsigtede nettolikviditesbehov.

(mio. kr.)	2015	2014
<b>Bankens overdækning ultimo 2015</b>		
10 % af reducerede gælds- og garantiforpligtigelser	324,8	1.849,9
15 % af anfordringsgæld og gæld med kortere opsigelsesvarsel end 1 måned	189,1	931,5
Likvide aktiver	1.689,8	8.236,8
Overdækning i pct af 10 %-kravet	420,3	345,3
Overdækning i pct af 15 %-kravet	88,8	88,7
<b>Bankens likvide aktiver består af</b>		
Kassebeholdning og anfordringstilgodehavender i Danmarks Nationalbank	241,4	302,0
Fuldt ud sikre og likvide anfordringerstilgodehavender i kreditinstitutter	148,1	196,6
Sikre letsælgelige (børsnoterede) ubelånte værdipapirer:		
Obligationer	1.300,3	7.738,2
Aktier	0,0	0,0
<b>Bankens likvide aktiver i alt</b>	<b>1.689,8</b>	<b>8.236,8</b>

**Note 39 - Kapitalforhold**

Kapitalmålsætningen er at have en så høj solvensprocent, at det er muligt at fortsætte udlånsaktiviteterne selv i perioder med dårlige konjunkturer. Kapitalens størrelse skal sikre, at regulatoriske krav bliver overholdt, samtidig med, at FIH kan modstå signifikante, uventede tab. Denne målsætning sikres ved at opretholde en solvensprocent, der er væsentlig højere end de regulatoriske krav.

(mio. kr.)	FIH koncernen		FIH Erhvervsbank A/S	
	2015	2014	2015	2014
<b>Kapitalgrundlagsopgørelse</b>				
Aktiekapital	513,6	513,6	513,6	513,6
Reserver	0,0	0,0	1,3	12,0
Opskrivningsshenlæggelser	1,4	1,4	1,4	1,4
Medregnet overført overskud	5.342,6	5.223,9	5.367,2	5.372,2
<b>Egentlig kernekapital (CET 1*) før fradrag</b>	<b>5.857,6</b>	<b>5.738,9</b>	<b>5.883,5</b>	<b>5.899,2</b>
<b>Fradrag i kernekapitalen:</b>				
Fradrag for årets overskud, ej indregnet	-	-62,0	-	-38,0
Foreslået udbytte for regnskabsåret	-200,0	0,0	-200,0	0,0
Udsudte skatteaktiver	-37,4	-101,4	-37,4	-105,4
Immaterielle aktiver	0,0	0,0	0,0	-93,1
Andre fradrag i kernekapitalen	0,0	-19,0	0,0	-18,6
<b>Egentlig kernekapital (CET 1) efter primære fradrag</b>	<b>5.620,2</b>	<b>5.556,5</b>	<b>5.646,1</b>	<b>5.644,1</b>
Hybrid kernekapital	0,0	0,0	0,0	0,0
Andre fradrag i kernekapitalen	0,0	0,0	0,0	0,0
<b>Kernekapital inkl. hybrid kernekapital efter fradrag</b>	<b>5.620,2</b>	<b>5.556,5</b>	<b>5.646,1</b>	<b>5.644,1</b>
Ansvarlig lånekapital og opskrivningsshenlæggelser	0,0	0,0	0,0	0,0
Andre fradrag	0,0	0,0	0,0	0,0
<b>Kapitalgrundlag efter fradrag</b>	<b>5.620,2</b>	<b>5.556,5</b>	<b>5.646,1</b>	<b>5.644,1</b>
Risikoeksponering for kreditrisiko	7.735,0	8.807,1	7.735,0	8.930,5
Risikoeksponering for markedsrisiko	999,0	2.846,9	999,0	2.846,9
Risikoeksponering for operationel risiko	1.922,0	1.976,0	1.922,0	1.976,0
<b>Risikoeksponering i alt</b>	<b>10.656,0</b>	<b>13.630,0</b>	<b>10.656,0</b>	<b>13.753,4</b>
<b>Kapitalkrav efter søjle I</b>	<b>853,0</b>	<b>1.102,6</b>	<b>853,0</b>	<b>1.112,5</b>
Kernekapitalprocent	52,7	40,3	53,0	40,6
Solvensprocent	52,7	40,3	53,0	40,6

\*Common Equity Tier 1 capital

**Note 40 - Nærtstående parter**

Alle transaktioner med nærtstående parter sker på markedsbaserede vilkår eller på omkostningsdækkende basis. Der er ikke i året realiseret tab på tilgodehavender hos nærtstående parter.

Der har i regnskabsåret ikke været transaktioner med nærtstående parter, som har betydelig indflydelse.

FIH Holding A/S er i 2011 blevet nærtstående part til FIH Erhvervsbank A/S i forbindelse med købet af banken den 6. januar 2011. Der har været følgende transaktioner med nærtstående parter med bestemmende indflydelse:

(mio. kr.)	FIH koncernen		FIH Erhvervsbank A/S	
	2015	2014	2015	2014
<b>FIH Holding A/S</b>				
Renteindtægter	0,0	0,2	0,0	0,2
Andre driftsindtægter	0,4	0,4	0,4	0,4
<b>Resultatført, i alt</b>	<b>0,4</b>	<b>0,6</b>	<b>0,4</b>	<b>0,6</b>
Udlån	18,9	22,0	18,9	22,0
Andre aktiver	0,4	0,0	0,4	0,0
<b>Aktivposter, i alt</b>	<b>19,3</b>	<b>22,0</b>	<b>19,3</b>	<b>22,0</b>
<b>Passivposter, i alt</b>	<b>0,0</b>	<b>0,0</b>	<b>0,0</b>	<b>0,0</b>

FIH Erhvervsbank A/S og FIH Holding A/S har modtaget Finanstilsynets godkendelse af det koncernterne engagement.

Fra ejerstrukturen over FIH Holding A/S er der ultimo 2015 modtaget samlede indlån fra Cruise I A/S, FCPD A/S og PF I A/S m.fl. på 1,3 mio. kr. De samlede renteudgifter i 2015 beløber sig til 0,0 mio. kr.

C. P. Dyvig & Co. A/S indgik i 2014 kontrakt omkring lokaleleje med FIH Erhvervsbank A/S. Kontrakten udgør 0,1 mio. kr. årligt og er indgået på markedsmæssige vilkår. Kontrakten er udløbet i 2015.

**Note 40 - fortsat**

Der har i regnskabsåret været følgende transaktioner med tilknyttede og associerede virksomheder:

(mio. kr.)	FIH koncernen		FIH Erhvervsbank A/S	
	2015	2014	2015	2014
<b>Tilknyttede virksomheder</b>				
Udgifter til personale og administration	-	-	0,0	7,5
Andre driftsindtægter	-	-	2,7	9,2
<b>Resultatført, i alt</b>	<b>-</b>	<b>-</b>	<b>2,7</b>	<b>1,7</b>
<b>Aktivposter, i alt</b>	<b>-</b>	<b>-</b>	<b>0,0</b>	<b>0,0</b>
Indlån og anden gæld	-	-	29,4	144,5
<b>Passivposter, i alt</b>	<b>-</b>	<b>-</b>	<b>29,4</b>	<b>144,5</b>
<b>Ikke-balanceførte poster</b>	<b>-</b>	<b>-</b>	<b>0,0</b>	<b>0,0</b>

Posten "andre driftsindtægter" omfatter administrative ydelser for FIH Erhvervsbanks dattervirksomheder. Posten "Udgifter til personale og administration" i 2014 vedrører assistanceydelse fra FIH Erhvervsbanks dattervirksomheder i forbindelse med salgstransaktionerne med Spar Nord og Nykredit.

**Associerede virksomheder**

Renteindtægter	10,2	3,2	10,2	3,2
Renteudgifter	0,0	0,0	0,0	0,0
Kursreguleringer	-1,2	1,9	-1,2	1,9
<b>Resultatført i alt</b>	<b>9,0</b>	<b>5,1</b>	<b>9,0</b>	<b>5,1</b>
Udlån og andre tilgodehavender til amortiseret kostpris	253,2	110,3	253,2	110,3
Andre aktiver	0,0	1,7	0,0	1,7
<b>Aktivposter, i alt</b>	<b>253,2</b>	<b>112,0</b>	<b>253,2</b>	<b>112,0</b>
<b>Passivposter, i alt</b>	<b>-</b>	<b>-</b>	<b>0,0</b>	<b>0,0</b>
<b>Ikke-balanceførte poster</b>	<b>20,3</b>	<b>20,4</b>	<b>20,3</b>	<b>20,4</b>

Der henvises til note 44 for oplysninger om ydet vederlag til koncernens bestyrelse og direktion.

Note 41 - Nøgletal (mio. kr.)	FIH koncernen				
	2015	2014	2013	2012	2011
<b>Resultatopgørelse</b>					
Netto rente- og gebyrindtægter	360,4	1.029,7	806,8	578,6	889,9
Kursreguleringer	173,0	-315,9	558,1	-263,0	-670,6
Andre driftsindtægter	54,7	112,8	43,6	101,2	69,4
<b>Resultat af finansielle poster</b>	<b>588,1</b>	<b>826,6</b>	<b>1.408,5</b>	<b>416,8</b>	<b>288,7</b>
Udgifter til personale og administration	232,4	394,4	449,3	540,8	552,9
Øvrige udgifter	24,4	25,4	32,9	15,3	9,9
Nedskrivninger på udlån og tilgodehavender mv.	164,6	212,3	174,3	1.621,0	992,3
Resultat af kapitalandele i associerede og til knyttede virksomheder	23,6	-49,2	-37,8	0,0	0,3
<b>Resultat før skat</b>	<b>190,3</b>	<b>145,3</b>	<b>714,2</b>	<b>-1.760,3</b>	<b>-1.266,1</b>
Skat	45,6	83,3	68,6	-23,1	-88,0
<b>Årets resultat efter skat, forsættende aktiviteter</b>	<b>144,7</b>	<b>62,0</b>	<b>645,6</b>	<b>-1.737,2</b>	<b>-1.178,1</b>
<b>Årets resultat efter skat, ophørte aktiviteter</b>	<b>-</b>	<b>-</b>	<b>-417,7</b>	<b>199,8</b>	<b>-</b>
<b>I alt</b>					
<b>Årets resultat efter skat</b>	<b>144,7</b>	<b>62,0</b>	<b>227,9</b>	<b>-1.537,4</b>	<b>-1.178,1</b>
Heraf minoritetsinteressers andel	26,2	-	-	-	-
<b>Balance</b>					
Udlån	3.970	5.090	10.907	16.166	42.833
Egenkapital	5.858	5.739	5.677	5.477	7.165
Aktiver i alt	8.522	23.355	27.501	60.757	84.157
Kapitalgrundlag	5.620	5.557	5.531	6.332	10.132
<b>Nøgletal (procent eller mio. kr.)</b>					
Kapitalprocent	52,7	40,3	25,9	21,2	17,8
Kernekapitalprocent	52,7	40,3	25,9	18,2	15,6
Egenkapitalforrentning før skat p.a.	3,3	2,5	5,3	-24,7	-16,3
Egenkapitalforrentning efter skat p.a.	2,5	1,1	4,1	-24,3	-15,2
Indtjening pr. omkostningskrone	1,4	1,23	1,52	0,28	0,19
Renterisiko	-0,1	0,9	2,2	0,8	0,7
Valutaposition	0,6	0,7	0,7	1,2	0,7
Valutarisiko	0,0	0,0	0,0	0,0	0,0
Udlån før nedskrivninger i forhold til indlån	3,0	0,8	0,9	2,3	7,4
Udlån i forhold til egenkapital	0,9	1,1	2,0	5,6	6,0
Årets udlånsvækst	-14,1	-44,0	-61,0	-29,0	-26,1
Overdækning i forhold til lovkrav om likviditet	420,0	345,0	220,5	106,7	109,8
Summen af store eksponeringer	37,0	57,0	64,3	74,2	36,0
Årets nedskrivningsprocent	8,5	13,2	1,7	4,7	2,1
Afkastningsgrad	0,0	0,3	0,8	-2,5	-1,4

Nøgletallene er beregnet på baggrund af alle aktiver og forpligtelser, dvs. med omfordeling af posterne "Aktiver i midlertidig besiddelse" og "Midlertidigt overtagne forpligtelser". Nøgletallene er beregnet efter Finanstilsynets definitioner, jf. anvendt regnskabspraksis.



<b>Note 41 - fortsat</b>	<b>FIH Erhvervsbank A/S</b>				
(mio. kr.)	<b>2015</b>	<b>2014</b>	<b>2013</b>	<b>2012</b>	<b>2011</b>
<b>Resultatopgørelse</b>					
Netto rente- og gebyrindtægter	258,6	929,8	658,4	383,2	608,9
Kursreguleringer	173,0	-315,9	559,4	-275,1	-656,7
Andre driftsindtægter	57,4	122,0	53,8	141,3	128,5
<b>Resultat af finansielle poster</b>	<b>489,0</b>	<b>735,9</b>	<b>1.271,6</b>	<b>249,4</b>	<b>80,7</b>
Udgifter til personale og administration	269,6	424,4	345,1	453,8	497,7
Øvrige udgifter	24,4	25,4	33,0	15,3	9,7
Nedskrivninger på udlån og tilgodehavender mv.	164,6	212,3	174,3	1.475,9	1.021,2
Resultat af kapitalandele i associerede og tilknyttede virksomheder	25,1	-33,4	-13,1	-48,3	137,5
<b>Resultat før skat</b>	<b>55,5</b>	<b>40,4</b>	<b>706,1</b>	<b>-1.743,9</b>	<b>-1.310,4</b>
Skat	33,3	78,4	60,5	-6,7	-133,2
<b>Årets resultat efter skat, forsættende aktiviteter</b>	<b>22,2</b>	<b>-38,0</b>	<b>645,6</b>	<b>-1.737,2</b>	<b>-1.177,2</b>
<b>Årets resultat efter skat, ophørte aktiviteter</b>	<b>-</b>	<b>-</b>	<b>-417,7</b>	<b>199,8</b>	<b>-</b>
<b>I alt</b>					
<b>Årets resultat efter skat</b>	<b>22,2</b>	<b>-38,0</b>	<b>227,9</b>	<b>-1.537,4</b>	<b>-1.177,2</b>
<b>Balance</b>					
Udlån	3.970	5.090	10.907	16.005	33.828
Egenkapital	5.884	5.861	5.899	5.699	7.389
Aktiver i alt	8.530	23.575	28.245	61.311	85.118
Kapitalgrundlag	5.646	5.644	5.558	6.368	11.195
<b>Nøgletal (procent eller mio. kr.)</b>					
Kapitalprocent	53,0	40,6	25,3	21,1	20,2
Kernekapitalprocent	53,0	40,6	25,3	18,1	17,8
Egenkapitalforrentning før skat p.a.	0,9	2,4	5,0	-24,0	-16,4
Egenkapitalforrentning efter skat p.a.	0,4	1,0	3,9	-23,5	-14,8
Indtjening pr. omkostningskrone	1,1	1,50	1,60	0,25	0,14
Renterisiko	-0,1	0,9	2,2	0,8	0,5
Valutaposition	0,6	0,7	0,7	1,2	0,6
Valutarisiko	0,0	0,0	0,0	0,0	0,0
Udlån før nedskrivninger i forhold til indlån	3,0	0,8	0,9	2,2	5,4
Udlån i forhold til egenkapital	0,9	1,0	2,0	5,3	4,6
Årets udlånsvækst	-14,1	-44,0	-61,0	-29,0	-28,4
Overdækning i forhold til lovkrav om likviditet	415,2	341,0	214,2	104,0	94,5
Summen af store engagementer	36,9	42,1	64,0	71,7	35,4
Årets nedskrivningsprocent	8,5	13,2	1,7	6,5	2,7
Afkastningsgrad	0,0	-0,2	0,8	-2,5	-1,4

Nøgletallene er beregnet på baggrund af alle aktiver og forpligtelser, dvs. med omfordeling af posterne "Aktiver i midlertidig besiddelse" og "Midlertidigt overtagne forpligtelser". Nøgletallene er beregnet efter Finanstilsynets definitioner, jf. anvendt regnskabspraksis.

**Note 42 - Koncernoversigt**

(mio. kr.)	Aktivitet	Ejer- andel*	Stemme- andel	Aktiver	Forplig- telser	Egen- kapital	Om- sætning	Resultat
<b>Tilknyttede virksomheder</b>								
Datoselskabet af 1.oktober 2015 A/S, København	At udøve virksomhed med handel samt aktiviteter i tilknytning hertil.	100%	100%	69	22	48	58	13
FIH Partners A/S, København**	Investment banking	5%	57%	94	65	29	44	27
<b>Associerede virksomheder*</b>								
Axcel Industrilinvestor Invest A/S, København	At eje aktier i Axcel Industrilinvestor A/S og anden beslægtet virksomhed	50%	50%	6	0	6	0	3
Palsgaard Gruppen ApS, Ikast-Brande	Koncernens hovedaktivitet er indenfor træbranchen	49%	49%	89	22	67	3	-27
Ejendomsselskabet Borgergade parkering ApS, Vejle	Drift og udvikling af parkeringsanlæg	30%	30%	306	205	101	-	0
Sterna Holding A/S, Helsingør	Produktion og salg af coil og stangjernsautomater	28%	28%	28	15	13	0	4
LFM Invest A/S, København	Investeringsaktivitet	50%	50%	0	0	0	0	0
Sjælsø Management ApS, København	Byggestyring	49%	49%	26	15	12	-	12
PMC AB, Helsingborg	Leverendør af hydraulikløsninger	27%	27%	853	1.007	-154	1.415	-227

\*Regnskabsoplysninger, jf. seneste aflagte/offentliggjorte årsrapporter.

\*\* I forbindelse med frasalg af FIH Partners A/S til de ledende partnere har FIH Erhvervsbank A/S beholdt majoriteten af stemmerettighederne for at sikre den stemmemæssige kontrol med selskabet. Dette skyldes at FIH Erhvervsbank fik delvis betaling via en earn-out, som var afhængig af FIH Partners A/S finansielle resultater de kommende år.

**Note 43 - Begivenheder efter balancedagens afslutning**

FIH har i januar 2016 indgået aftale med Spar Nord Bank A/S om deres overtagelse af 34 kundeengagementer i FIH. De 34 kunder havde et samlet forretningsomfang på 0,9 mia. kr., hvoraf ca. 0,5 mia. kr. er balanceførte aktiver. Transaktionen blev gennemført den 12. februar 2016.

FIH og Nykredit Bank A/S har i februar 2016 indgået en aftale om, at FIH Erhvervsbank A/S ved spaltning til Nykredit Bank A/S overdrager FIH Direct Bank med samtlige indlånskunder. Aftalen forventes gennemført i løbet af marts.

I forlængelse af aftalen med Nykredit Bank A/S om dennes overtagelse af FIHs indlån i FIH Direct Bank har FIH ansøgt Finanstilsynet om lov til indlevering af FIHs banklicens. Som led i denne ansøgning har FIH Erhvervsbank A/S oprettet et datterselskab, FIH II A/S, som samtidigt har ansøgt om Investeringsrådgiverlicens.

Der er herudover ikke indtruffet særlige begivenheder efter balancedagens afslutning, som påvirker det økonomiske resultat.

**Note 44 – Bestyrelse og direktion**

## Bestyrelse

### PETER NYEGAARD

Formand

CFO og Partner  
Axcel Management A/S

**Uddannelse**

Cand. polit. fra Københavns Universitet

*Tidligere stillinger*

Executive Vice President og COO  
Wholesale Banking, Nordea  
Medlem af koncerndelelsen, Nordea AB

**Bestyrelsesformand**

En række selskaber i Axcel Gruppen

**Bestyrelsesmedlem**

En række selskaber i Axcel Gruppen  
Øens Murerfirma A/S

**Indtrådt i bestyrelsen**

5. marts 2015

Valgperioden udløber ved generalforsamlingen i 2017

**Udvalg**

Bestyrelsens kredit- og risikokomite

**Aktiebesiddelser i FIH Erhvervsbank A/S**

Ingen.

Vederlag i 2015: 0,5 mio. kr. (2014: 0,0 mio. kr.)

### HENRIK HEIDEBY

Næstformand

**Uddannelse**

Bankuddannet

HD i Regnskabsvæsen

Executive Program Stanford University

**Tidligere stillinger**

2001 – 2014 Adm. direktør, PFA Pension  
1998 – 2001 Adm. direktør, Alfred Berg Bank A/S  
1992 – 1998 Adm. direktør, Finansieringsinstituttet for  
Industri og Håndværk  
1992 – 1998 Direktionsmedlem, Dansk Eksportfinansierings-  
fond og Dagspressens Finansieringsinstitut  
1988 – 1992 Direktør, Finansieringsinstituttet for Industri og  
Håndværk  
1984 - 1988 Direktør, Dansk Kapitalanlæg A/S  
1982 – 1984 Underdirektør, Finansieringsinstituttet for  
Industri og Håndværk

**Bestyrelsesformand**

IC Group A/S  
Carlsbergbyen PS  
Kirk og Thorsen Invest A/S  
Blue Equity Management A/S  
Greystone Capital Partners A/S

**Bestyrelsesmedlem**

TK Development A/S  
Ahpla ApS

### Henrik Heideby - fortsat

**Indtrådt i bestyrelsen**

6. januar 2011

Genvalgt til bestyrelsen ved ordinær generalforsamling i 2014

Valgperioden udløber på generalforsamlingen i 2017

**Udvalg**

Bestyrelsens kredit- og risikokomite (formand)

**Aktiebesiddelser i FIH Erhvervsbank A/S**

Ingen

Vederlag i 2015: 0,6 mio. kr. (2014: 0,6 mio. kr.)

### DANIEL ERIKSSON

Produktdirektør, Folksam

**Uddannelse**

Uddannet Master of Science fra Stockholm School of  
Economics (1993)  
Master of Laws fra Stockholm University (1993)  
MBA fra INSEAD (1998)

**Tidligere stillinger**

2003 – 2006 Senior vice president, Securities Operations,  
NasdaqOMX  
2001 – 2002 Programme manager, Folksam  
2000 – 2001 Senior Manager, Adcore Strategy UK  
1993 – 2000 Senior Manager, Accenture, Strategic Service

**Medlem af direktionen**

Folksam Ömsesidig Liv  
Folksam Ömsesidig Sak

**Bestyrelsesformand**

Folksam Fondforsikring

**Bestyrelsesmedlem**

KPA Pension

**Udvalg**

Bestyrelsens kredit- og risikokomite

**Indtrådt i bestyrelsen**

6. januar 2011

Genvalgt til bestyrelsen ved ordinær generalforsamling i 2014

Valgperioden udløber på generalforsamlingen i 2017

**Aktiebesiddelser i FIH Erhvervsbank A/S**

Ingen

Vederlag i 2015: 0,3 mio. kr. (2014: 0,3 mio. kr.)

### CHRISTIAN DYVIG

Adm. direktør, C.P. Dyvig & Co. A/S

**Indtrådt i bestyrelsen**

6. januar 2011

**Udtrådt af bestyrelsen**

5. marts 2015

**Aktiebesiddelser i FIH Erhvervsbank A/S**

Christian Dyvig ejer C.P. Dyvig & Co. A/S, som er  
moderselskab til Cruise I A/S, som indirekte ejer ca. 10 procent  
af aktierne i FIH Erhvervsbank A/S.

Vederlag i 2015: 0,2 mio. kr. (2014: 0,6 mio. kr.)

## HENRIK GADE JEPSEN

Koncerndirektør i Pensions- og Investeringsforretning/CIO, ATP

### **Indtrådt i bestyrelsen**

6. januar 2011

### **Udtrådt af bestyrelsen**

5. marts 2015

### **Aktiebesiddelser i FIH Erhvervsbank A/S**

Ingen

Vederlag i 2015: 0,1 mio. kr. (2014: 0,4 mio. kr.)

## FREDRIK MARTINSSON

Chief Investment Officer i Investments, ATP

### **Indtrådt i bestyrelsen**

30. januar 2013

### **Udtrådt af bestyrelsen**

5. marts 2015

### **Aktiebesiddelser i FIH Erhvervsbank A/S**

Ingen

Vederlag i 2015: 0,0 mio. kr. (2014: 0,2 mio. kr.)

## LENE FOGED NOTHLEVSEN

Assistant Relationship Manager, FIH Erhvervsbank A/S  
Medarbejdervalgt bestyrelsesmedlem

### **Uddannelse**

Bankuddannet

### **Tidligere stillinger**

1997 – 1999 Kundeassistent HMI-Gruppen, FIH Erhvervsbank

1996 – 1997 Projektmedarbejder, FIH Erhvervsbank

1994 – 1996 Bankelev, FIH Erhvervsbank

### **Bestyrelsesformand**

Christian Møller Invest II ApS

### **Indtrådt i bestyrelsen**

15. marts 2011

Medarbejdervalgte bestyrelsesmedlemmer vælges for fire år ad gangen, og der vil dermed blive afholdt valg hertil i begyndelsen af 2015.

Valgperioden udløber på generalforsamlingen 2019

### **Aktiebesiddelser i FIH Erhvervsbank A/S**

Ingen

Vederlag i 2015: 0,2 mio. kr. (2014: 0,2 mio. kr.)

## KENT PEDERSEN

First Vice President, FIH Erhvervsbank A/S  
Medarbejdervalgt bestyrelsesmedlem

### **Uddannelse**

Bankuddannet

### **Tidligere stillinger**

1993 – FIH København – herunder  
- Ansvarlig for håndtering af nødlidende kunder  
- Etablering af HMI-gruppen  
- Direktør i FIH Realkredit  
- Afdelingsdirektør FIH Malmø  
- First Vice President i FIH Property Finance

1986 – 1993 kundechef i FIH Herning

1979 – 1986 Bankelev, -assistent og souschef Handelsbk

### **Indtrådt i bestyrelsen**

5. marts 2015

Medarbejdervalgte bestyrelsesmedlemmer vælges for fire år ad gangen, og der vil dermed blive afholdt valg hertil i begyndelsen af 2015.

Valgperioden udløber på generalforsamlingen 2019

### **Aktiebesiddelser i FIH Erhvervsbank A/S**

Ingen

Vederlag i 2015: 0,2 mio. kr. (2014: 0,0 mio. kr.)

## TOKE HEDING

Senior Risk Analyst, FIH Erhvervsbank A/S

### **Indtrådt i bestyrelsen**

1. oktober 2013

### **Udtrådt af bestyrelsen**

5. marts 2015

### **Aktiebesiddelser i FIH Erhvervsbank A/S**

Ingen

Vederlag i 2015: 0,0 mio. kr. (2014: 0,2 mio. kr.)

## TRINE QWIST PEDERSEN

Senior Analyst, FIH Erhvervsbank A/S

### **Indtrådt i bestyrelsen**

1. november 2014

### **Udtrådt af bestyrelsen**

5. marts 2015

### **Aktiebesiddelser i FIH Erhvervsbank A/S**

Ingen

Vederlag i 2015: 0,0 mio. kr. (2014: 0,0 mio. kr.)

## Direktion

### **HENRIK SJØGREEN**

Direktør, FIH Erhvervsbank A/S

I henhold til lov om finansiel virksomhed, § 80, stk. 8

#### **Indtrådt i direktionen**

1. juli 2009

#### **Medlem af direktionen**

FIH Holding A/S

#### **Bestyrelsesformand**

Axcel IndustriInvestor Invest A/S

Datoselskabet af 1. oktober 2015 A/S

FIH PARTNERS A/S

#### **Bestyrelsesmedlem**

FS Property Finance A/S

Simon Fougner Hartmanns Familiefond

Vederlag 2015, FIH Erhvervsbank: 5,1 mio. kr.

Vederlag 2015, datterselskaber: 0,1 mio. kr.

### **PALLE NORDAHL**

CFO, FIH Erhvervsbank A/S

I henhold til lov om finansiel virksomhed, § 80, stk. 8

#### **Indtrådt i direktionen**

10. december 2014

#### **Medlem af direktionen**

FCPD A/S

Datoselskabet af 1. Oktober 2015 A/S

Axcel IndustriInvestor Invest A/S

Emil III ApS

FIH Holding A/S

FIH II A/S

#### **Bestyrelsesmedlem**

FCPD A/S

Axcel IndustriInvestor Invest A/S

FIH Partners A/S

FIH II A/S

Datoselskabet af 1. Oktober 2015 A/S

Cruise I A/S

Vederlag 2015, FIH Erhvervsbank A/S: 2,8 mio. kr.

Vederlag 2015, datterselskaber: 0,0 mio. kr.

## Ledelsespåtegning

Bestyrelsen og direktionen har dags dato behandlet og godkendt koncern- og årsrapporten for regnskabsåret 1. januar - 31. december 2015 for FIH Erhvervsbank A/S.

Koncern- og årsregnskabet er aflagt i overensstemmelse med lov om finansiell virksomhed.

Det er vores opfattelse, at koncern- og årsregnskabet giver et retvisende billede af koncernens og bankens aktiver og passiver, finansielle stilling pr. 31. december 2015 samt af resultatet af koncernens og bankens aktiviteter for regnskabsåret 1. januar - 31. december 2015.

Ledelsesberetningen indeholder efter vores opfattelse en retvisende redegørelse for udviklingen i koncernens og bankens aktiviteter og økonomiske forhold, samt en beskrivelse af de væsentligste risici og usikkerhedsfaktorer, som koncernen og banken kan påvirkes af.

Koncern- og årsregnskabet indstilles til generalforsamlingens godkendelse.

København, den 16. marts 2016

### DIREKTION

Henrik Sjøgreen  
Direktør

Palle Nordahl  
CFO

### BESTYRELSE

Peter Nyegaard  
Formand

Henrik Heideby  
Næstformand

Daniel Eriksson

Lene Foged Nothlevsen  
Medarbejdervalgt bestyrelsesmedlem

Kent Pedersen  
Medarbejdervalgt bestyrelsesmedlem

## Intern revisions erklæring

*Til kapitalejerne i FIH Erhvervsbank A/S*

### **Påtegning på koncern- og årsregnskabet**

Vi har revideret koncern- og årsregnskabet for FIH Erhvervsbank A/S for regnskabsåret 1. januar – 31. december 2015 omfattende resultatopgørelse, totalindkomstopgørelse, balance, egenkapitalopgørelse og noter, herunder anvendt regnskabspraksis. Koncern- og årsregnskabet udarbejdes efter lov om finansiel virksomhed.

### **Ledelsens ansvar for koncern- og årsregnskabet**

Ledelsen har ansvaret for udarbejdelsen af et koncern- og årsregnskab, der giver et retvisende billede i overensstemmelse med lov om finansiel virksomhed. Ledelsen har endvidere ansvaret for den interne kontrol, som ledelsen anser for nødvendig for at udarbejde et koncern- og årsregnskab uden væsentlig fejlinformation, uanset om denne skyldes besvigelser eller fejl.

### **Intern revisions ansvar**

Vores ansvar er på grundlag af vores revision at udtrykke en konklusion om koncern- og årsregnskabet. Revisionen er udført i overensstemmelse med internationale standarder om revision og yderligere krav ifølge dansk revisorlovgivning. Dette kræver, at vi overholder etiske krav samt planlægger og udfører revisionen for at opnå høj grad af sikkerhed for, om koncern- og årsregnskabet er uden væsentlig fejlinformation.

Revisionen er udført i henhold til den arbejdsdeling, der er aftalt med ekstern revision, og har omfattet vurdering af etablerede forretningsgange og interne kontroller, herunder den af ledelsen tilrettelagte risikostyring, der er rettet mod rapporteringsprocesser og væsentlige forretningsmæssige risici. Ud fra væsentlighed og risiko har vi testet grundlaget for beløb og øvrige oplysninger i koncern- og årsregnskabet. Revisionen har endvidere omfattet stillingtagen til, om den af ledelsen anvendte regnskabspraksis er passende, om de af ledelsen udøvede regnskabsmæssige skøn er rimelige samt en vurdering af den samlede præsentation af koncern- og årsregnskabet.

Vi har deltaget i revisionen af de væsentlige og risikofyldte områder, og det er vores opfattelse, at det opnåede revisionsbevis er tilstrækkeligt og egnet som grundlag for vores konklusion.

Revisionen har ikke givet anledning til forbehold.

### **Konklusion**

Det er vores opfattelse, at de etablerede forretningsgange og interne kontroller, herunder den af ledelsen tilrettelagte risikostyring, der er rettet mod koncernens og bankens rapporteringsprocesser og væsentlige forretningsmæssige risici, fungerer tilfredsstillende.

Det er tillige vores opfattelse, at koncern- og årsregnskabet giver et retvisende billede af koncernens og bankens aktiver, passiver og finansielle stilling pr. 31. december 2015 samt af resultatet af koncernens og bankens aktiviteter for regnskabsåret 1. januar – 31. december 2015 i overensstemmelse med lov om finansiel virksomhed.

### **Udtalelse om ledelsesberetningen**

Vi har i henhold til lov om finansiel virksomhed gennemlæst ledelsesberetningen. Vi har ikke foretaget yderligere handlinger i tillæg til den udførte revision af koncern- og årsregnskabet.

Det er på denne baggrund vores opfattelse, at oplysningerne i ledelsesberetningen er i overensstemmelse med koncern- og årsregnskabet.

København den 16. marts 2016

Brian Hansen  
Revisionschef

## Den uafhængige revisors erklæringer

*Til kapitalejerne i FIH Erhvervsbank A/S*

### **Påtegning på koncern- og årsregnskabet**

Vi har revideret koncern- og årsregnskabet for FIH Erhvervsbank A/S for regnskabsåret 1. januar - 31. december 2015, der omfatter resultat- og totalindkomstopgørelse, balance, egenkapitalopgørelse og noter, herunder anvendt regnskabspraksis. Koncern- og årsregnskabet udarbejdes efter lov om finansiel virksomhed.

### **Ledelsens ansvar for koncern- og årsregnskabet**

Ledelsen har ansvaret for udarbejdelsen af et koncern- og årsregnskab, der giver et retvisende billede i overensstemmelse med lov om finansiel virksomhed. Ledelsen har endvidere ansvaret for den interne kontrol, som ledelsen anser nødvendig for at udarbejde et koncern- og årsregnskab uden væsentlig fejlinformation, uanset om denne skyldes besvigelser eller fejl.

### **Revisors ansvar**

Vores ansvar er at udtrykke en konklusion om koncern- og årsregnskabet på grundlag af vores revision. Vi har udført revisionen i overensstemmelse med internationale standarder om revision og yderligere krav ifølge dansk revisorlovgivning. Dette kræver, at vi overholder etiske krav samt planlægger og udfører revisionen for at opnå høj grad af sikkerhed for, om koncern- og årsregnskabet er uden væsentlig fejlinformation.

En revision omfatter udførelse af revisionshandlinger for at opnå revisionsbevis for beløb og oplysninger i årsregnskabet. De valgte revisionshandlinger afhænger af revisors vurdering, herunder vurdering af risici for væsentlig fejlinformation i koncern- og årsregnskabet, uanset om denne skyldes besvigelser eller fejl. Ved risikovurderingen overvejer revisor intern kontrol, der er relevant for bankens udarbejdelse af et koncern- og årsregnskab, der giver et retvisende billede. Formålet hermed er at udforme revisionshandlinger, der er passende efter omstændighederne, men ikke at udtrykke en konklusion om effektiviteten af bankens interne kontrol. En revision omfatter endvidere vurdering af, om ledelsens valg af regnskabspraksis er passende, om ledelsens regnskabsmæssige skøn er rimelige samt den samlede præsentation af koncern- og årsregnskabet.

Det er vores opfattelse, at det opnåede revisionsbevis er tilstrækkeligt og egnet som grundlag for vores konklusion.

Revisionen har ikke givet anledning til forbehold.

### **Konklusion**

Det er vores opfattelse, at koncern- og årsregnskabet giver et retvisende billede af koncernens og bankens aktiver, passiver og finansielle stilling pr. 31. december 2015 samt af resultatet af koncernens og bankens aktiviteter for regnskabsåret 1. januar - 31. december 2015 i overensstemmelse med lov om finansiel virksomhed.

### **Udtalelse om ledelsesberetningen**

Vi har i henhold til lov om finansiel virksomhed gennemlæst ledelsesberetningen. Vi har ikke foretaget yderligere handlinger i tillæg til den udførte revision af koncern- og årsregnskabet.

Det er på denne baggrund vores opfattelse, at oplysningerne i ledelsesberetningen er i overensstemmelse med koncern- og årsregnskabet

København, den 16. marts 2016

### **Deloitte**

Statsautoriseret Revisionspartnerselskab

Erik Holst Jørgensen  
statsautoriseret revisor

Thomas Hjortkjær Petersen  
statsautoriseret revisor