

ÅRSRAPPORT 2019

Godkendt på SDC's generalforsamling
6. maj 2020.

Dato: 6. maj 2020



Morten Stadil

VISION

At levere en positiv bankoplevelse
til vores kunder og deres brugere
til en konkurrencedygtig pris

A person with a backpack is seen from behind, looking out over a vast mountain landscape. The scene is overlaid with a teal color filter. The person is wearing a dark t-shirt, shorts, and sunglasses. The landscape features rolling hills, a forested valley, and a cloudy sky.

**A great banking
experience at a
competitive price**

NØGLETAL 2019



Nettoomsætning

1.406 mio.

DKK



EBITDA

21,8%

(Resultat af ordinær primær drift
før af- og nedskrivninger)



Egenkapital

677 mio.

DKK



Soliditetsgrad

44,4%



Gennemsnitligt
antal medarbejdere

569



af SDC's systemforvaltning
varetages af nearshore-
ressourcer

45%

INDHOLD

SELSKABSOPLYSNINGER	6
LEDELSESPÅTEGNING	7
DEN UAFHÆNGIGE REVISORS REVISIONSPÅTEGNING	8
HØVED- OG NØGLETAL FOR KONCERNEN	10
KONCERNSTRUKTUR	12
BERETNING	14
• Godt forberedt på fremtiden	14
• Om SDC	16
• Kunder og marked	18
• Glimt fra 2019	22
• Samfundsansvar	24
• Human Resources	28
• Økonomi	32
• Øvrige forhold	40
KONCERNREGNSKAB	41
• Anvendt regnskabspraksis	42
• Resultatopgørelse	44
• Balance	46
• Egenkapitalopgørelse	50
• Pengestrømsopgørelse	52
• Noter til årsregnskabet	54

SELSKABSOPLYSNINGER

SDC

Borupvang 1A, DK-2750 Ballerup

Telefon: +45 44 65 71 11

Hjemmeside: www.sdc.dk

E-mail: sdcsdc@sdcsdc.dk

CVR-nr.: 16 98 81 38

Hjemsted: Ballerup, Danmark

Regnskabsår: 1. januar – 31. december

REVISION

PricewaterhouseCoopers Statsautoriseret

Revisionspartnerselskab

Strandvejen 44, DK-2900 Hellerup

GENERALFORSAMLING

Ordinær generalforsamling afholdes den 6. maj 2020

LEDELSESPÅTEGNING

Bestyrelse og direktion har dags dato behandlet og godkendt årsrapporten for regnskabsåret 1. januar - 31. december 2019 for SDC A/S.

Årsrapporten er aflagt i overensstemmelse med årsregnskabsloven.

Årsregnskabet og koncernregnskabet giver efter vores opfattelse et retvisende billede af selskabets og koncernens aktiver, passiver og finansielle stilling pr. 31. december 2019 samt af resultatet af selskabets og koncernens aktiviteter og koncernens pengestrømme for 2019.

Ledelsesberetningen indeholder efter vores opfattelse en retvisende redegørelse for de forhold, beretningen omhandler.

Årsrapporten indstilles til generalforsamlingens godkendelse.

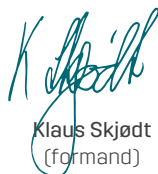
Ballerup, den 2. april 2020

DIREKTION

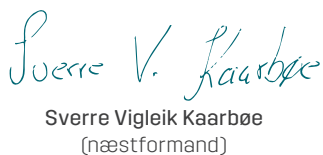


Jesper Scharff
(adm. direktør)

BESTYRELSE



Klaus Skjødt
(formand)



Sverre Vagleik Kaarbøe
(næstformand)



John Christiansen
(næstformand)



Hans Nelfelt



Árni Holger Ellefsen



Vagn Hansen



Rolf Endre Delingsrud



Lars Blaabjerg Christensen



Kim Rosenberg Hansen
(medarbejderrepræsentant)



Ole Kyhnæb
(medarbejderrepræsentant)



Lars Ravn
(medarbejderrepræsentant)

DEN UAFHÆNGIGE REVISORS REVISIONSPÅTEGNING

Til kapitallejerne i SDC A/S

KONKLUSION

Det er vores opfattelse, at koncernregnskabet og årsregnskabet giver et retvisende billede af koncernens og selskabets aktiver, passiver og finansielle stilling pr. 31. december 2019 samt af resultatet af koncernens og selskabets aktiviteter og koncernens pengestrømme for regnskabsåret 1. januar - 31. december 2019 i overensstemmelse med årsregnskabsloven.

Vi har revideret koncernregnskabet og årsregnskabet for SDC A/S for regnskabsåret 1. januar - 31. december 2019, der omfatter resultatopgørelse, balance, egenkapitalopgørelse og noter, herunder anvendt regnskabspraksis, for såvel koncernen som selskabet samt pengestrømsopgørelse for koncernen ("regnskabet").

GRUNDLAG FOR KONKLUSION

Vi har udført vores revision i overensstemmelse med internationale standarder om revision og de yderligere krav, der er gældende i Danmark. Vores ansvar ifølge disse standarder og krav er nærmere beskrevet i revisionspåtegningens afsnit "Revisors ansvar for revisionen af regnskabet". Vi er uafhængige af koncernen i overensstemmelse med internationale etiske regler for revisorer (IESBA's Etiske regler) og de yderligere krav, der er gældende i Danmark, ligesom vi har opfyldt vores øvrige etiske forpligtelser i henhold til disse regler og krav. Det er vores opfattelse, at det opnåede revisionsbevis er tilstrækkeligt og egnet som grundlag for vores konklusion.

UDTALELSE OM LEDELSESBERETNINGEN

Ledelsen er ansvarlig for ledelsesberetningen.

Vores konklusion om regnskabet omfatter ikke ledelsesberetningen, og vi udtrykker ingen form for konklusion med sikkerhed om ledelsesberetningen.

I tilknytning til vores revision af regnskabet er det vores ansvar at læse ledelsesberetningen og i den forbindelse overveje, om ledelsesberetningen er væsentligt inkonsistent med regnskabet eller vores viden opnået ved revisionen eller på anden måde synes at indeholde væsentlig fejlinformation.

Vores ansvar er derudover at overveje, om ledelsesberetningen indeholder krævede oplysninger i henhold til årsregnskabsloven.

Baseret på det udførte arbejde er det vores opfattelse, at ledelsesberetningen er i overensstemmelse med koncernregnskabet og årsregnskabet og er udarbejdet i overensstemmelse med årsregnskabslovens krav. Vi har ikke fundet væsentlig fejlinformation i ledelsesberetningen.

LEDELSENS ANSVAR FOR REGNSKABET

Ledelsen har ansvaret for udarbejdelsen af et koncernregnskab og et årsregnskab, der giver et retvisende billede i overensstemmelse med årsregnskabsloven. Ledelsen har endvidere ansvaret for den interne kontrol, som ledelsen anser for nødvendig for at udarbejde et regnskab uden væsentlig fejlinformation, uanset om denne skyldes besvigelser eller fejl.

Ved udarbejdelsen af regnskabet er ledelsen ansvarlig for at vurdere koncernens og selskabets evne til at fortsætte driften; at oplyse om forhold vedrørende fortsat drift, hvor dette er relevant; samt at udarbejde regnskabet på grundlag af regnskabsprincippet om fortsat drift, medmindre ledelsen enten har til hensigt at likvidere koncernen eller selskabet, indstille driften eller ikke har andet realistisk alternativ end at gøre dette.

REVISORS ANSVAR FOR REVISIONEN AF REGNSKABET

Vores mål er at opnå høj grad af sikkerhed for, om regnskabet som helhed er uden væsentlig fejlinformation, uanset om denne skyldes besvigelser eller fejl, og at afgive en revisionspåtegning med en konklusion. Høj grad af sikkerhed er et højt niveau af sikkerhed, men er ikke en garanti for, at en revision, der udføres i overensstemmelse med internationale standarder om revision og de yderligere krav, der er gældende i Danmark, altid vil afdække væsentlig fejlinformation, når sådan findes. Fejlinformationer kan opstå som følge af besvigelser eller fejl og kan betragtes som væsentlige, hvis det med rimelighed kan forventes, at de enkeltvis eller samlet har indflydelse på de økonomiske beslutninger, som brugerne træffer på grundlag af regnskabet.

Som led i en revision, der udføres i overensstemmelse med internationale standarder om revision og de yderligere krav, der er gældende i Danmark, foretager vi faglige vurderinger og opretholder professionel skepsis under revisionen. Herudover:

- Identificerer og vurderer vi risikoen for væsentlig fejlinformation i regnskabet, uanset om denne skyldes besvigelser eller fejl, udformer og udfører revisions-handlinger som reaktion på disse risici samt opnår revisionsbevis, der er tilstrækkeligt og egnet til at danne grundlag for vores konklusion. Risikoen for ikke at opdage væsentlig fejlinformation forårsaget af besvigelser er højere end ved væsentlig fejlinformation forårsaget af fejl, idet besvigelser kan omfatte sammensværgelser, dokumentfalsk, bevidste udadelelser, vildledning eller tilsidesættelse af intern kontrol.
- Opnår vi forståelse af den interne kontrol med relevans for revisionen for at kunne udføre revisions-handlinger, der er passende efter omstændighederne, men ikke for at kunne udtrykke en konklusion om effektiviteten af koncernens og selskabets interne kontrol.
- Tager vi stilling til, om den regnskabspraksis, som er anvendt af ledelsen, er passende, samt om de regnskabsmæssige skøn og tilknyttede oplysninger, som ledelsen har udarbejdet, er rimelige.
- Konkluderer vi, om ledelsens udarbejdelse af regnskabet på grundlag af regnskabsprincippet om fortsat drift er passende, samt om der på grundlag af det opnåede revisionsbevis er væsentlig usikkerhed forbundet med begivenheder eller forhold, der kan skabe betydelig tvivl om koncernens og selskabets evne til at fortsætte driften. Hvis vi konkluderer, at der er en væsentlig usikkerhed, skal vi i vores revisions-påtegning gøre opmærksom på oplysninger herom i

regnskabet eller, hvis sådanne oplysninger ikke er tilstrækkelige, modificere vores konklusion. Vores konklusioner er baseret på det revisionsbevis, der er opnået frem til datoen for vores revisionspåtegning. Fremtidige begivenheder eller forhold kan dog medføre, at koncernen og selskabet ikke længere kan fortsætte driften.

- Tager vi stilling til den samlede præsentation, struktur og indhold af regnskabet, herunder noteoplysningerne, samt om regnskabet afspejler de underliggende transaktioner og begivenheder på en sådan måde, at der gives et retvisende billede heraf.

- Opnår vi tilstrækkeligt og egnet revisionsbevis for de finansielle oplysninger for virksomhederne eller forretningsaktiviteterne i koncernen til brug for at udtrykke en konklusion om koncernregnskabet. Vi er ansvarlige for at lede, føre tilsyn med og udføre koncernrevisionen. Vi er eneansvarlige for vores revisionskonklusion.

Vi kommunikerer med den øverste ledelse om blandt andet det planlagte omfang og den tidsmæssige placering af revisionen samt betydelige revisionsmæssige observationer, herunder eventuelle betydelige mangler i intern kontrol, som vi identificerer under revisionen.

Hellerup, den 2. april 2020

PricewaterhouseCoopers

Statsautoriseret

Revisionspartnerselskab

CVR-nr. 33 77 12 31



Kaare von Cappeln

statsautoriseret revisor

mne11629



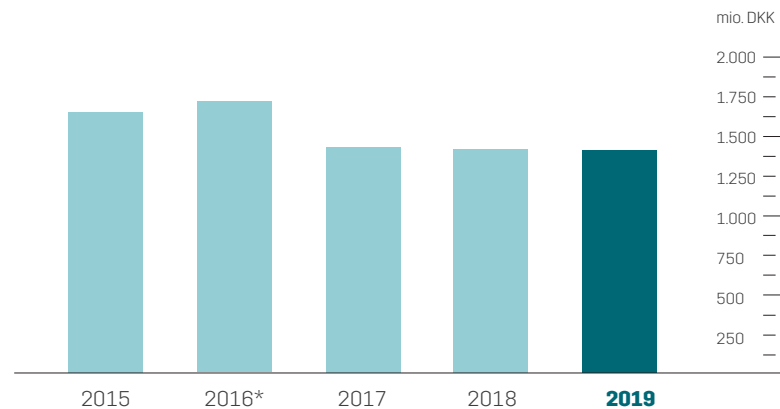
Jakob Thisted Binder

statsautoriseret revisor

mne42816

HOVED- OG NØGLETAL

NETTOOMSÆTNING

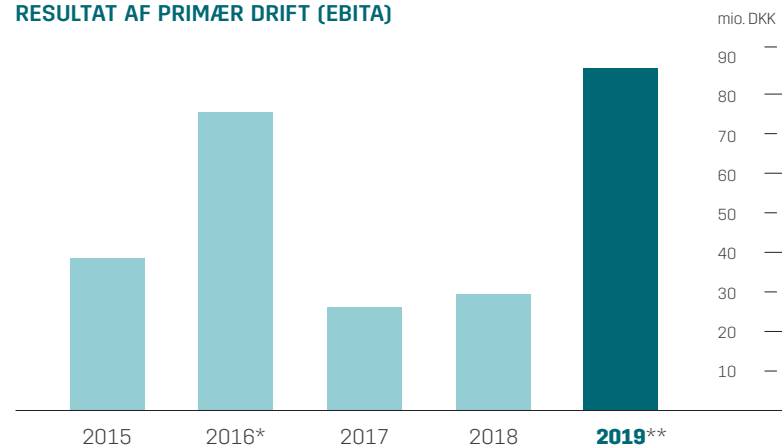


Vækstrate

YOY: 13% 4% -16% -1% -1%

* Nettoomsætning og resultat var i 2016 påvirket ekstrordinært af udtrædelsesgodtgørelser.

RESULTAT AF PRIMÆR DRIFT (EBITA)



** Resultatet er i 2019 påvirket ekstraordinært af avance ved salg af SDC's domicil.

Nøgletallene er udarbejdet i overensstemmelse med Den Danske Finansanalytikerforenings anbefalinger og vejledning.

$$\text{Bruttomargin} = \frac{\text{Bruttofortjeneste} \times 100}{\text{Nettoomsætning}}$$

$$\text{EBITDA} = \frac{\text{Bruttoresultat ekskl. personaleomkostninger} \times 100}{\text{Nettoomsætning}}$$

$$\text{Overskudsgrad} = \frac{\text{Resultat før finansielle poster} \times 100}{\text{Nettoomsætning}}$$

$$\text{Afkastningsgrad} = \frac{\text{Resultat før finansielle poster} \times 100}{\text{Samlede aktiver}}$$

$$\text{Soliditetsgrad} = \frac{\text{Egenkapital ultimo} \times 100}{\text{Samlede aktiver ultimo}}$$

$$\text{Forrentning af egenkapital} = \frac{\text{Ordinært resultat efter skat} \times 100}{\text{Gennemsnitlig egenkapital}}$$

$$\text{Indre værdi pr. aktie} = \frac{\text{Egenkapital} \times 100}{\text{Aktiekapital}}$$

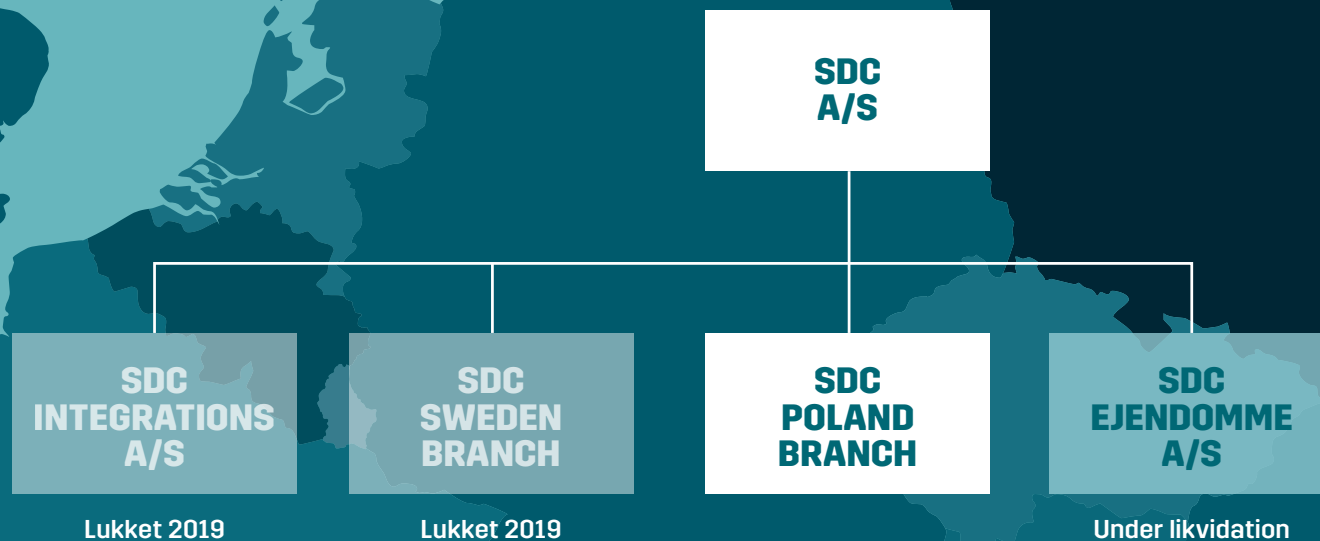
Hoved- og nøgletal

Set over en fem-årig periode kan koncernens udvikling beskrives ved følgende hoved- og nøgletal:

TDKK	Koncern				
	2019	2018	2017	2016	2015
Resultat					
Nettoomsætning	1.406.209	1.417.858	1.429.136	1.703.623	1.637.150
Resultat af ordinær primær drift før af- og nedskrivninger (EBITDA)	307.123	280.908	237.939	286.552	268.162
Resultat af ordinær primær drift før nedskrivninger (EBITA)	86.013	29.394	26.012	75.213	39.120
Resultat af finansielle poster	-10.607	-2.321	-7.905	-5.749	-17.247
Årets resultat	12.145	5.581	4.353	46.660	10.701
Balance					
Balancesum	1.524.788	1.658.838	1.607.280	1.608.772	1.604.663
Aktiverede udviklingsomkostninger	827.536	820.153	779.600	643.668	646.593
Egenkapital	676.465	655.117	664.665	642.075	584.462
Pengestrømme					
Pengestrømme fra:					
- driftsaktivitet	319.224	295.715	232.353	251.967	367.212
heraf investering i materielle anlægsaktiver	391.353	-10.209	-2.063	-10.676	-38.583
Nøgletal i %					
Overskudsgrad	1,9%	0,6%	1,1%	3,8%	2,0%
Afkastningsgrad	1,7%	0,5%	0,9%	4,0%	2,0%
Soliditetsgrad	44,4%	39,5%	41,4%	39,9%	36,4%
Forrentning af egenkapital	1,8%	0,8%	0,7%	7,6%	1,9%
Indre værdi pr. aktie (DKK)	390	387	384	374	371
Gennemsnitligt antal medarbejdere	569	568	602	638	607

Nøgletallene er udarbejdet i overensstemmelse med Den Danske Finansanalytikerforenings anbefalinger og vejledning. Der henvises til definitioner i afsnittet om regnskabspraksis. I 2018 blev der foretaget reklassifikation af enkelte poster i resultatopgørelsen mellem posterne "nettoomsætning" og "andre driftsindtægter". Der er ikke foretaget tilpasning af hoved- og nøgletal for regnskabsårene 2015 og 2016.

KONCERNSTRUKTUR



Ud over ovenstående selskaber har koncernen registreret en filial i Norge, SDC-Norway. Denne filial, der for nuværende ingen aktiviteter har, er registreret i Enhetsregisteret med Organisasjonsnr. 812 774 352.

SDC A/S er moderselskab i koncernen. Koncernens hovedaktiviteter omfatter udvikling, vedligehold samt fællesindkøb af it-systemer og relaterede ydelser til flere end 120 pengeinstitutter i Norden. Som en del af selskabets kerneleverancer indgår ligeledes it-drifts-ydelser. Disse ydelser er outsourcet til JN Data A/S, som SDC er medejer af.

SDC-koncernen har i 2019 haft aktiviteter i Danmark, Sverige og Polen, samt kunder i Danmark, Norge, Sverige samt på Færøerne og i Finland.

I 2019 er der gennemført flere ændringer i forhold til selskabets koncernstruktur:

SDC A/S

Hovedaktivitet: It-services
Geografi: Danmark (Ballerup)
CVR-nr.: 16 98 81 38

SDC POLAND BRANCH

Hovedaktivitet: Systemforvaltning og it-udvikling
Geografi: Polen (Warszawa)
Stat.nr.: 364249269

- SDC Integrations A/S blev pr. 1. januar 2019 fusioneret ind i SDC A/S via en lodret fusion. Alle aktiviteter og medarbejdere blev overført til SDC A/S.
- SDC A/S' filial i Sverige er lukket ned, og alle aktiviteter og medarbejdere er overført til SDC A/S pr. december 2019. Denne ændring har ingen effekt for selskabets kunder, da disse i forvejen blev serviceret fra SDC A/S.
- Ligeledes har selskabet påbegyndt likvidation af SDC Ejendomme A/S. Denne ændring gennemføres, efter salget af SDC A/S' domicil er gennemført pr. 1. november 2019. Salget af SDC A/S' domicil blev

SDC INTEGRATIONS A/S

Hovedaktivitet: It-udvikling
Geografi: Danmark (Ballerup)
CVR-nr.: 13 91 23 35
Er fusioneret ind i SDC A/S pr. 1. januar 2019

SDC SWEDEN BRANCH

Hovedaktivitet: It-drift, systemforvaltning og -udvikling
Geografi: Sverige (Helsingborg)
Org.nr.: 516410-0660
Er lukket ultimo 2019

SDC EJENDOMME A/S

Hovedaktivitet: Ejendomsudlejning til SDC A/S og eksterne
Geografi: Danmark (Ballerup)
CVR-nr.: 31 62 97 64
Er under likvidation

gennemført som en aktiv handel. Alle aktiviteter i SDC Ejendomme A/S vedrørte SDC A/S' domicil, hvorfor lukning af ejendomsselskabet er en naturlig konsekvens af salget.

Ændringerne i koncernstrukturen understøtter SDC A/S' ønsker om at optimere koncernens interne strukturer og arbejdsprocesser og forenkle grænsefladerne mellem SDC A/S' kunder og SDC A/S. Ændringerne betyder, at SDC A/S fra 2020 udelukkende vil bestå af SDC A/S og selskabets filial i Polen.

Vidste du at...



45%

**af SDC's systemforvaltning
varetages af
SDC Poland Branch
pr. ultimo 2019**



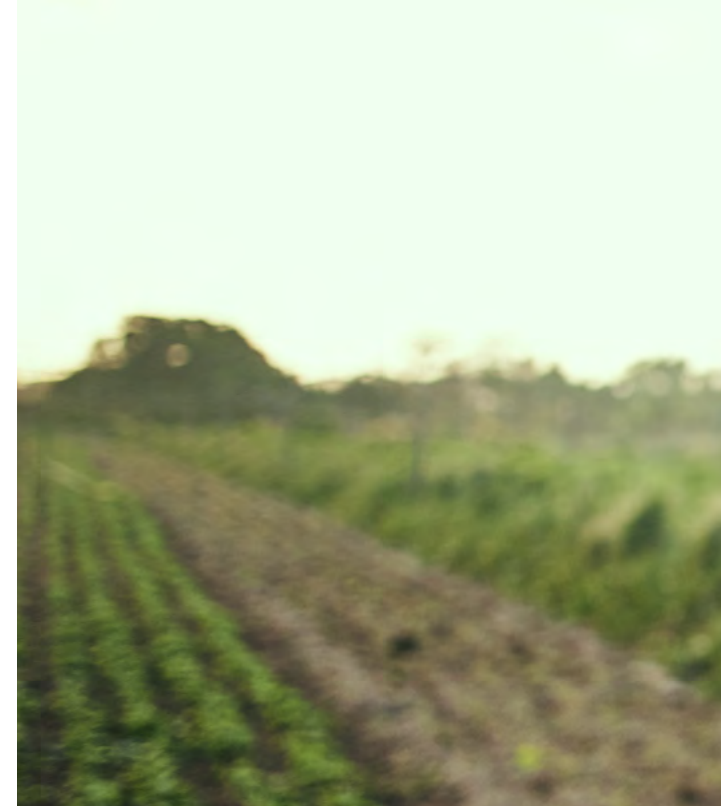
BERETNING

GODT FORBEREDT PÅ FREMTIDEN

En væsentlig forudsætning for at kunne udvikle en forretning er, at fundamentale processer og værktøjer er på plads. For SDC og SDC's kunder betyder det ikke mindst, at det it-mæssige fundament i form af systemløsninger og teknisk infrastruktur skal køre smidigt og stabilt – og til en pris, der er til at betale. Det stærke fokus på dette område er fortsat i 2019, hvor løbende fornyelse og effektivisering har medvirket til at sikre høj kvalitet i driftsafviklingen og fortsat lave priser. Trafikken fra både bank- og selvbetjeningssystemer stiger markant fra år til år, uden at pengeinstitutternes omkostninger til driftsafvikling hos SDC stiger tilsvarende. Pengeinstitutterne får i dag behandlet næsten dobbelt så mange transaktioner pr. krone som i 2013.

Stabile systemer giver også ro til organisationen, som i højere grad kan fokusere på udvikling af nye systemer og dermed sikre det niveauskifte, som SDC er i gang med, inden for alle strategisk vigtige forretningsområder. Et niveauskifte, som er med til at sikre pengeinstitutternes fremtidige konkurrencekraft. Således har SDC de senere år blandt andet løftet rådgivnings- og complianceområdet markant, ligesom en styrkelse af hele selvbetjeningsområdet er godt på vej.

Inden for rådgivningsområdet har de danske SDC-pengeinstitutter nu til fulde taget Advisor-plattformen i brug, og står hermed med markedets formentlig bedste rådgivningsløsning. En løsning, der ikke blot bidrager til at effektivisere interne processer i pengeinstituttet, men



som også løfter kundeoplevelsen og kvaliteten i kunderådgivningen bredt. I 2019 er rådgivningsuniverset inklusive Advisor også udbygget med de første komponenter til håndtering af realkreditlån fra Totalkredit, hvilket yderligere øger mulighederne for en 360° kunderådgivning.

Compliance er et område, der i kraft af ny lovgivning og nye regler konstant er under forandring. Effektiv systemunderstøttelse kan lette pengeinstitutterne for store administrative byrder. SDC har sammen med pengeinstitutterne sikret en løbende finansiering til et niveauskifte på området, hvor ældre systemer er blevet afløst af nye løsninger. SDC-pengeinstitutterne står i dag



rigtig stærkt på complianceområdet og har i de nye løsninger et godt fundament for at imødekomme både nuværende og fremtidige krav.

Skal man som pengeinstitut stå stærkt over for sine kunder, bliver det mere og mere afgørende, at kunderne selv har mulighed for at tilgå bankens ydelser 24/7 uanset lokation. Derfor har SDC-pengeinstitutterne iværksat et vigtigt strategisk projekt omkring de selvbetjeningsløsninger, deres kunder tilbydes. Slutresultatet bliver en helt ny net- og mobilbank til både privat- og erhvervssegmentet. I 2019 er de første løsninger leveret i form af blandt andet en lomme penge-app og en ny løsning til digital onboarding af nye kunder i pengeinstituttet.

Samlet set har SDC-pengeinstitutterne gennem de senere år øget deres investering på den digitale front. En strategisk vigtig beslutning, der udmønter sig i nyere mere effektive løsninger, som er med til at løfte kundeoplevelsen og sikre mere effektive processer. SDC-pengeinstitutterne er godt forberedt på fremtiden.

Vidste du at...



5 ud af 10

**danske pengeinstitutter, der scorer
højest i kundetilfredshed, er
SDC-pengeinstitutter**

OM SDC



121

pengeinstitutter
tilsluttet SDC



11.220

workstations i
SDC-pengeinstitutterne



8.936

medarbejdere i
SDC-pengeinstitutterne



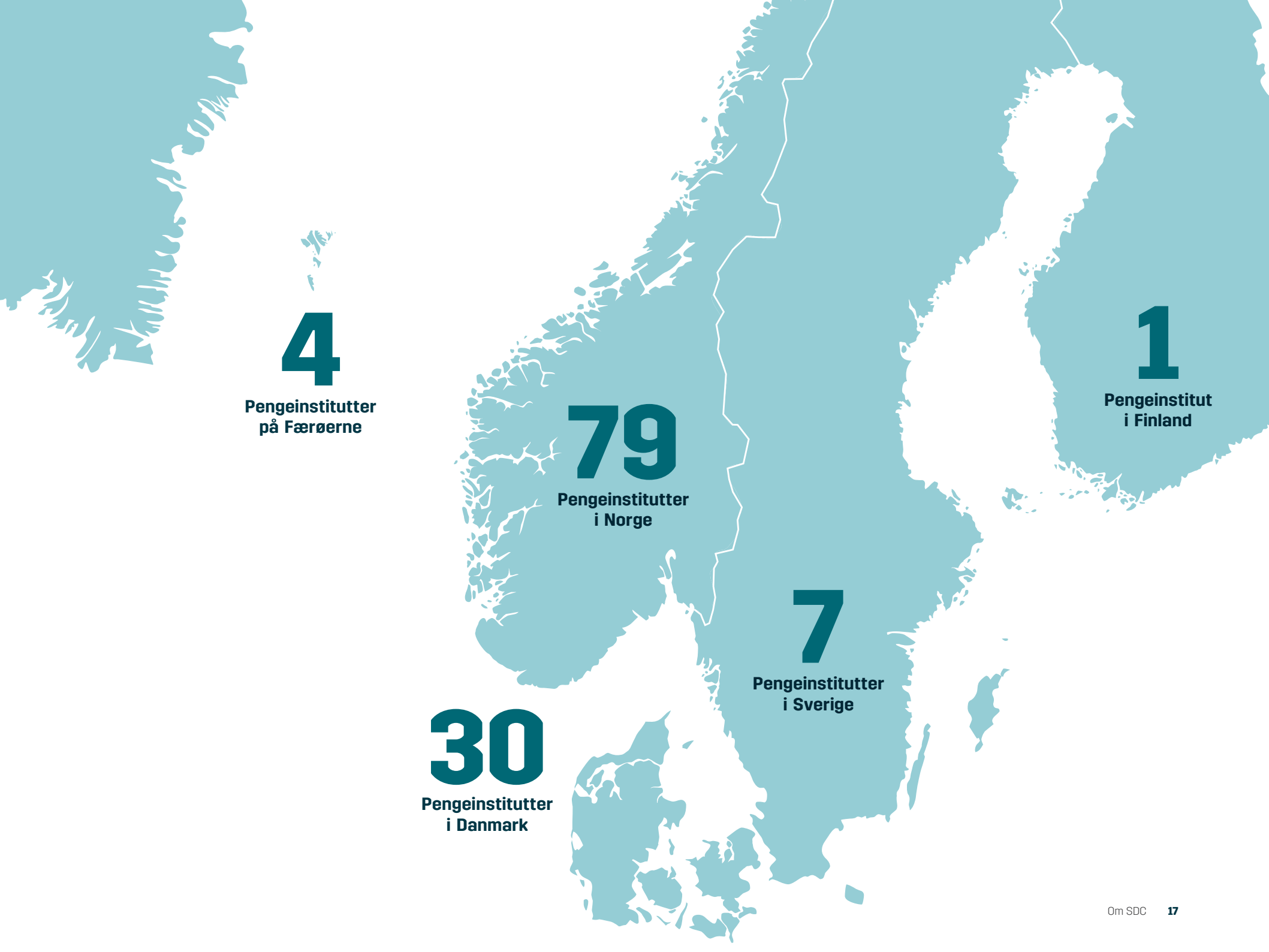
6,5 mio.

kundekonti i
SDC-pengeinstitutterne



2,5 mio.

kunder i
SDC-pengeinstitutterne



4

Pengeinstitutter
på Færøerne

79

Pengeinstitutter
i Norge

1

Pengeinstitut
i Finland

7

Pengeinstitutter
i Sverige

30

Pengeinstitutter
i Danmark



KUNDER OG MARKED

SDC's ambition om at levere positive bankoplevelser til konkurrencedygtige priser har igen i 2019 givet positive resultater med en tilgang af nye kunder, som ligger væsentligt over kundevæksten hos konkurrenter i det nordiske marked. Hele 21 pengeinstitutter har over de sidste seks år valgt at tilslutte sig SDC som kunder – heraf langt hovedparten som aktionærer og medejere.

Hermed befæster SDC sin position i det nordiske marked som en attraktiv it-partner for mindre og mellemstore pengeinstitutter. SDC-modellen med fokus på fælles it-udvikling, stordriftsfordele, standardisering og priseffektive løsninger er i tråd med målgruppens behov og medvirker til at styrke pengeinstitutternes konkurrencekraft.

Tilgangen af nye kunder sker primært fra Norge, men også en ny dansk bank, Facit Bank A/S, har i 2019 valgt SDC som it-leverandør. I det norske marked fortsætter den konsolidering af sektoren, som begyndte at tage fart i 2017. Fusioner sker typisk mellem SDC-pengeinstitutter indbyrdes, hvorved SDC's omsætning med de pågældende pengeinstitutter bevares. Ved udgangen af 2019 var 121 pengeinstitutter i Danmark, Norge, Sverige, Færøerne, Grønland og Finland tilsluttet SDC. Konsolideringen i sektoren, og ikke mindst i Norge, ventes at fortsætte de kommende år.



Det er et fællestræk for pengeinstitutterne i SDC's kundegruppe, at de ønsker at være tæt på deres kunder og yde en personlig rådgivning – ofte med udgangspunkt i en stærk lokal eller regional forankring og profil.

I tillæg hertil ses en tendens i markedet til, at de klassiske nationale banker med bredt produktsortiment suppleres af nichebanker med et smalt og specialiseret produktudbud rettet mod afgrænsede kundebehov og -segmenter.

Fleere af disse nichebanker arbejder på tværs af de nordiske grænser, hvilket gør SDC til en meget attraktiv partner. Som en af de eneste leverandører på markedet understøtter SDC's systemer og driftsmiljøer penge-



institutter, der ønsker at drive bankforretning i og på tværs af alle de nordiske lande.

Ud over at øge volumen og de dertil knyttede stordriftsfordele for hele SDC-kredsen tilføjer de nye nichebanker også nye facetter til behovene for it-understøttelse af produkter og processer. Nye kunder med nye behov betyder også nye løsninger, som understøtter udvikling og konkurrenceevne hos hele SDC-kredsen.

Andelen af tværnordisk systemudvikling er øget yderligere i 2019. Således er 74% af SDC's fællesudvikling i 2019 tværnordisk udvikling. Det bidrager til priseffektive løsninger og lavere it-omkostninger for det enkelte pengeinstitut.

Fællesnordisk udvikling

Langt størstedelen af SDC's systemudvikling er til brug på tværs af SDC's nordiske pengeinstitutter. Herved opnås lavest mulige omkostninger for det enkelte pengeinstitut, idet omkostningerne til fællesnordisk systemudvikling kan deles af alle 121 SDC-pengeinstitutter. I 2019 udgjorde fællesnordisk systemudvikling 74% af SDC's samlede fællesudvikling.

	2015	2016	2017	2018	2019
Fællesnordisk udvikling	69%	71%	71%	72%	74%

Nye kunder

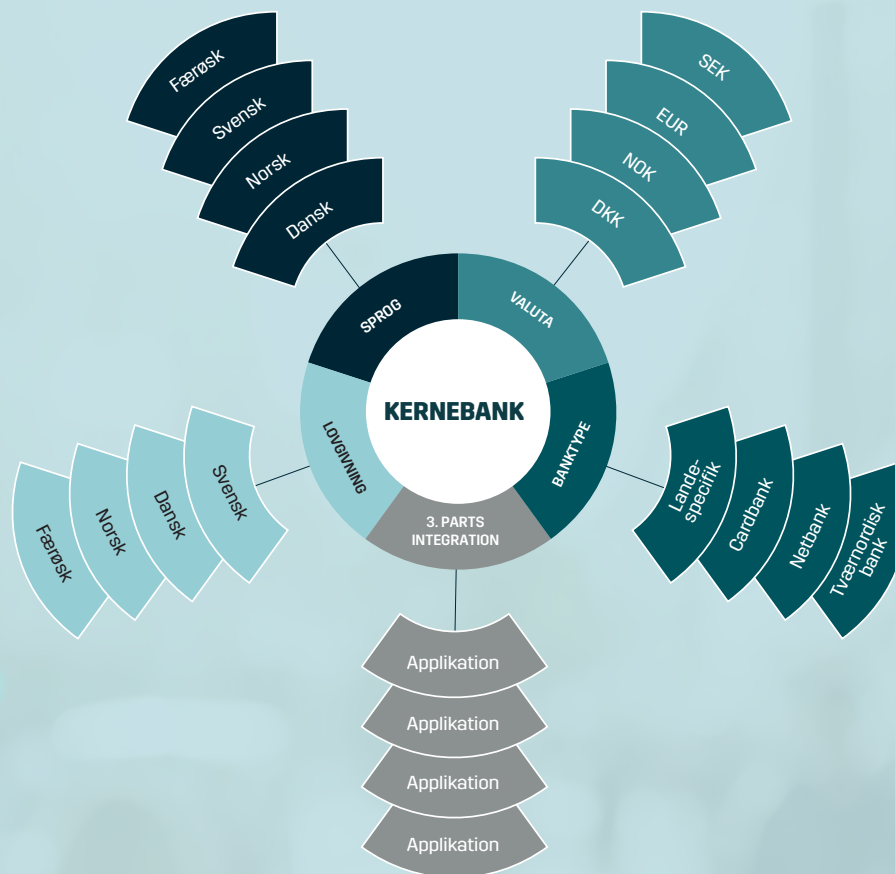
Siden 2014 har SDC budt velkommen til 21 nye banker på tværs af Norden.



I tillæg til fællesudviklingen gennemfører SDC et stadig større antal kommercielle projekter for enkelte eller en gruppe af pengeinstitutter. I et marked, hvor pengeinstitutterne har forskellige strategier og forretningsmodeller, er det af stor betydning, at SDC kan supplere fælles-

udviklingen med udvikling, der understøtter individuelle behov hos de enkelte pengeinstitutter. Den individuelle udvikling gennemføres efter pris- og tilslutningsmodeller, der understøtter mulighederne for stordrift og omkostningsdeling.

SDC har fokus på at holde sig ajour med pengeinstitutternes situation og heraf afledte it-mæssige behov. Det sker blandt andet gennem en række fora, der løbende tilpasses de aktuelle muligheder og behov hos såvel pengeinstitutterne som SDC.



Fleksibelt systemdesign

En fleksibel modulopbygget systemportefølje med åbne standardiserede grænseflader sikrer det enkelte pengeinstitut mulighed for at skræddersy sin it-plattform til egen forretningsprofil. Herved kombineres fordelene ved stordrift og fællesløsninger med individuel valgfrihed.

Basis i løsningen er en moderne tværnordisk Kernebankplatform, hvorpå der tilføjes forretningsapplikationer og services fra SDC, fra 3. parts leverandør eller fra pengeinstituttet selv.

Høj grad af egne og 3. parts applikationer, som integreres med SDC

eBank	Regskab & rapportering	Risikostyring	Forretningsstyring
Udland	Investering	Betalingsformidling	Dagligbank

KERNEBANK

NATIONAL INFRASTRUKTUR

Nogen grad af egne og 3. parts applikationer, som integreres med SDC

eBank	Regskab & rapportering	Risikostyring	Forretningsstyring
Udland	Investering	Betalingsformidling	Dagligbank

KERNEBANK

NATIONAL INFRASTRUKTUR

Fuld brug af SDC

eBank	Regskab & rapportering	Risikostyring	Forretningsstyring
Udland	Investering	Betalingsformidling	Dagligbank

KERNEBANK

NATIONAL INFRASTRUKTUR

- Egne og 3. parts applikationer
- SDC-applikationer
- Kernebank

GLIMT FRA 2019

SDC indgår aftale med NNIT om nyt workstation-koncept til SDC-kredsen, Future Workplace

Første norske banker på SDC's platform til Capital Market, Opics

Flere end 35 pengeinstitutter benytter nu SDC Business Service til regnskabshælp, Kernesnedkeri mv.

Med brug af SDC-løsning starter danske pengeinstitutter rapportering til Nationalbankens nye Kreditregister

Nystartet norsk erhvervsbank, NordBank vælger SDC som it-leverandør

Aftale med Letpension om integration af Letpension i Advisor Pension

Danske pengeinstitutter og norske Storebrand Bank går i luften med Apple Pay

Svenske JAK Medlemsbank AB og norske Nordic Corporate Bank går i produktion på SDC's systemer

Nyt kapitalforvaltningssystem
Portman fuldt implementeret

Advisor Kredit fuldt ibrugtaget i danske pengeinstitutter

Nystartet norsk erhvervsbank, Nordic Corporate Bank går i luften med SDC som it-leverandør

Omlægning af Totalkreditlån integreres i boligunivers i SDC's systemer

SDC-pengeinstitutterne kan nu tilbyde deres kunder at betale med Google Pay

SDC sælger domicil den 31. oktober til Ekistics Property

Ny dansk bank Facit Bank A/S går i luften med SDC som it-leverandør

SDC indgår aftale med svenske TINK til visning af konti mv. på tværs af kundens banker

Finsk udgave af Kerne-systemet sættes i produktion

Ny norsk bank Boligbanken vælger SDC som it-leverandør



SAMFUNDSANSVAR

SDC'S BIDRAG TIL SAMFUNDET

Som aktør i en kritisk finansiel infrastruktur i Norden er SDC meget opmærksom på vigtigheden af at opretholde en høj grad af tillid til SDC i det omgivende samfund, herunder at understøtte at SDC's kunder kan udføre bankforretninger med en høj grad af sikkerhed og i overensstemmelse med gældende lovkrav og dertilhørende myndighedsrapportering i de lande, hvor SDC og SDC's kunder opererer.

SDC driver sin virksomhed i en moden og reguleret branche med ydelser til en kundekreds, der selv er underlagt stærk regulering og bevågenhed. SDC er i lighed med SDC's kunder underlagt tilsyn af det danske finanstilsyn, det norske finanstilsyn og Finansinspek-

tionen i Sverige samt selvkontrol via intern og ekstern systemrevision.

I struktureringen af CSR-arbejdet læner SDC sig op ad FN's verdensmål (SDG) med særligt fokus på følgende mål:

- *SDG nr. 8* – Fremme vedvarende, inklusiv og bæredygtig økonomisk vækst, fuld og produktiv beskæftigelse, samt anstændigt arbejde for alle.
- *Delmål 8.3* – Der skal fremmes udviklingsorienterede politikker, der støtter produktive aktiviteter, skaber anstændige jobs, iværksætter, kreativitet og innovation, og som fremmer en formalisering og udvikling af mikro-, små- og mellemstore virksomheder, gennem blandt andet adgang til finansielle tjenesteydelser.



- *Delmål 8.10* – Indenlandske finansielle institutioners kapacitet for at fremme og udvide adgang til bankforretninger, forsikring og finansielle tjenesteydelser for alle skal styrkes.
- *SDG nr. 10* – Reducer ulighed i og mellem lande.
- *Delmål 10.5* – Regulering og overvågning af de globale finansielle markeder og institutioner skal forbedres, og implementering af disse regulativer skal styrkes.

Den daglige udfoldelse af CSR understøttes af en samlet CSR-strategi bestående af en risikovurdering samt politikker, der dækker sociale forhold og personaleforhold, respekt for menneskerettigheder og bekæmpelse af korruption og bestikkelse.



SKATTER OG AFGIFTER

Et andet væsentligt bidrag til samfundet er den finansielle værdi, SDC årligt genererer gennem betalinger af skatter og afgifter primært i Danmark, men også i Sverige og Polen. Det er SDC's politik, at alle skatter og afgifter indberettes i henhold til lovgivningen, og at de betales rettidigt og på baggrund af realiserede tal.

Fordelingen af skattebetalinger mellem de enkelte lande er styret af SDC Transfer Pricing Policy, der ud fra en række objektive kriterier fastlægger fordelingen af skattebetalinger i forhold til aktiviteten i de enkelte selskaber og lande. Det er SDC's ønske at være transparent omkring selskabets skatte- og afgiftsbetalinger. SDC har ikke aktiviteter i lokationer kategoriseret som

"skattely", ligesom SDC ikke er involveret i skatteunddragelse af nogen karakter.

RISIKOVURDERING

SDC har i 2019 opdateret sine risikovurdering i relation til områderne inden for samfundsansvar.

SDC har altid og fortsætter med at efterleve al gældende lovgivning vedrørende miljø og klima. Som følge af SDC's forretningsmodel, hvor koncernen hverken har produktion eller andre ressourceintensive aktiviteter, er det SDC's vurdering, at SDC ikke har væsentlig negativ påvirkning af miljø og klima. SDC's ledelse har derfor besluttet ikke at udarbejde en politik for miljø og klima, men vil årligt vurdere, om der er behov for en sådan.

Vidste du at...



42%

SDC-pengeinstitutternes kunder er under 35 år

SDC-afregnede skatter og afgifter

DKK (million)	2019	2018
Selskabsskat	3,882	1,186
Ejendomsskatter	4,815	4,809
Skatter opkrævet på vegne af staten (A-skat, AM-bidrag og ATP)	160,846	157,848
Lønsumafgift	61,805	59,653
Moms	40,714	42,397
Miljøafgifter	0,033	0,005
I alt	272,095	265,898

Primære miljøpåvirkninger affødes af driften af SDC's it-baserede løsninger og af energiforbrug knyttet til bygningsdriften af kontorlokaler til SDC's medarbejdere.

For så vidt angår driften af it-løsninger, er denne out-sourcet til JN Data A/S. JN Data A/S har ansvaret for at sikre, at servere og andet driftsudstyr lever op til gældende miljøstandarder. Som underleverandør til SDC er JN Data A/S underlagt SDC's Code of Conduct, for så vidt angår leverancer til SDC.

For så vidt angår bygningsdrift, har SDC i slutningen af 2019 solgt sit domicil og bor nu til leje i de tidligere ejede lokaler. SDC har derfor ikke i samme grad som tidligere kontrol over f.eks. forsyningsrelaterede indkøb, men vil fortsat søge at påvirke disse indirekte i rollen som lejer.

PERSONALEFORHOLD

Det er vigtigt for SDC at være en attraktiv arbejdsplads, hvor medarbejdere bliver behandlet med respekt og ikke udsættes for diskrimination. SDC støtter derfor op om FN's internationale arbejdsorganisations [ILO] kernekonventioner omfattende arbejdstagerrettigheder og ligestilling mellem kønnene, hvilket også er konkretiseret i FN's verdensmål.

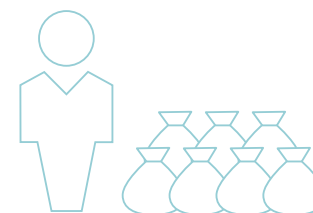
SDC betragter sine medarbejdere – egne såvel som kontraktansatte – og leverandører, som essentielle for virksomhedens virke. Respekt for menneskerettigheder på tværs af virksomhedens aktiviteter og lokationer er derfor af allerstørste betydning, ligesom ordentlige arbejdsforhold, respekt for overenskomster, mindsteløn mv. er forankret i virksomhedens politikker, herunder vores leverandør Code of Conduct. Ved anvendelse af

ekstern arbejdskraft, anerkender SDC, at der kan være en minimal risiko for, at arbejdsforhold ikke lever op til SDC's standarder.

RESPEKT FOR MENNESKERETTIGHEDER

Alle SDC's eksisterende og nye leverandører er blevet gjort bekendt med vores Code of Conduct, som forventes efterlevet i tilgift til såvel lokal som international lovgivning vedrørende mindsteløn, pensionsindbetaling, overtidsgodtgørelse mv. Ved indgåelse af kontrakter med nye leverandører, udgør vores Code of Conduct et vigtigt bilag, som blandt andet kræver, at leverandører ikke anvender børnearbejde eller tvangsarbejde, og at der ikke diskrimineres på baggrund af race, køn, etnicitet, sundhedsstatus, alder, nationalitet, politisk overbevisning, religion eller lignende. Endelig præciserer SDC's Code of Conduct, at ingen leverandører trækker medarbejdere i løn på ulovligt grundlag, og at leverandører anerkender, at

Vidste du at...



SDC i 2019 afregnede

272 mio. kr.
i skatter og afgifter

deres ansatte har ret til organisationsfrihed, samt at overenskomster respekteres.

SDC anvender en del BtB-ansatte medarbejdere, især i Polen. Som konsekvens heraf er det defineret i virksomhedens Code of Conduct, at alle leverandører skal udarbejde ansættelseskontrakter til medarbejdere i overensstemmelse med lokal lovgivning vedrørende løn, pension og eventuelt overarbejde.

DATASIKKERHED

I tillæg til SDC's arbejde med at sikre ordnede arbejdsforhold blandt leverandørerne har SDC som dataejer og -behandler af sensitive informationer også et stort ansvar for at sikre korrekt håndtering af persondata. Derfor har SDC siden 2017 arbejdet med at sikre, at SDC lever op til kravene i Persondataforordningen, både som data-behandler for SDC's kunder og som dataansvarlig for egne medarbejdere. Effekterne heraf er blevet auditeret i både 2018 og 2019 (ISAE 3000 erklæring), og konklusionerne har været, at SDC har skabt en god governancestruktur og sikkerhed i forbindelse med håndtering af persondata.

SDC har for 2019 modtaget en revisionserklæring fra JN Datas revisor målrettet databehandlerollen. Denne auditering af JN Data har ikke påvist forhold, der afholder SDC fra at samarbejde med JN Data fremadrettet. Det er endvidere vigtigt for SDC, at kunderne kan udføre bankforretninger med en høj grad af sikkerhed og uden driftsmæssige nedbrud. Vi har derfor udarbejdet en stærk it-sikkerhedspolitik, som styrer SDC's it-miljø med udgangspunkt i en risikostyringsproces baseret på ISO 27005, der har til hensigt at reducere risikoen for brud på informationssikkerheden.

Desuden deltager SDC fortsat i 2019 i Nordic Financial CERT, som er et nordisk sektorsamarbejde, der beskytter mod og samler viden om cyberangreb mod finansielle institutioner. Samarbejdet giver SDC og SDC's kunder dybere indsigt i det løbende, operationelle trusselsbillede mod den danske og internationale finanssektor. SDC har endvidere forsikringsmæssigt sikret sig adgang til specialistkompetencer inden for håndtering af cyberangreb.

Som en integreret del af SDC's it-sikkerhedskultur gennemgår samtlige SDC's medarbejdere hvert år et obligatorisk Security Awareness Training Program.

FORRETNINGSETIK OG ANTIKORRUPTION

SDC accepterer ikke nogen former for bestikkelse. Vi ser et åbent og gennemsigtigt forretningsklima som en fordel for samtlige aktører i vores branche.

SDC's nul-tolerance over for korrupsion og bestikkelse er forankret i vores leverandør Code of Conduct, der præciserer, at leverandører til enhver tid skal overholde national såvel som international lovgivning på området. Eksisterende leverandører er i 2019 blevet screenet i relation til overholdelse af SDC's Code of Conduct, ligesom potentielle leverandører er taget gennem en due diligence proces forud for aftaleindgåelse. Dette har i 2019 ført til afvisning af en potentiel leverandør, hvilket tages som udtryk for, at processen virker efter hensigten.

Ud over vores årvågenhed over for eksterne samarbejdspartnere, arbejder SDC også konstant på at udbrede virksomhedens indkøbspolitik til alle medarbejdere. Vi tror på, at løbende orientering om retningslinjer vedrørende afgivelse og modtagelse af gaver, acceptgrænser for kunder og leverandørers gæstfrihed, og andre incitamenter over for tredjepart er med til at skabe bevidsthed om, hvordan korrupsion og bestikkelse kan bekæmpes i hverdagen.

Vidste du at...



pengeinstitutternes kunder laver

2-3

gange så mange transaktioner i mobilbank som i netbank



HUMAN RESOURCES

SDC's evne til at levere innovative løsninger til såvel nye som eksisterende kunder afhænger af, at SDC kan tiltrække, fastholde og udvikle kompetente og engagerede medarbejdere. Derfor arbejdes der løbende med at sikre optimal medarbejdersammensætning, kompetenceniveau og motiverende forhold for medarbejderne.

MÅLTAL

I 2019 har SDC gennemsnitligt beskæftiget 569 medarbejdere (2018 = 568) opgjort efter ATP-metoden. Af disse er 25 ansat i SDC's polske filial.

Gennemsnitsalderen for koncernens ansatte er 49 år (2018 = 48 år). Gennemsnitsalderen for nearshore-ressourcerne i SDC's polske filial er 36 år. Gennemsnitsalder for SDC-ansatte og nearshore-ressourcer er sammenlagt 45 år.

Fordelingen af medarbejdere pr. lokation er ændret over året, idet der pr. 1. januar 2019 var en tilgang af medarbejdere fra fusionen med SDC Integrations i SDC A/S. Endvidere er et antal medarbejdere fra SDC's svenske filial overført til SDC A/S i løbet af året. Tilgangen af medarbejdere er sket som led i den forenkling af selskabsstrukturen, SDC har gennemført i 2019 – en forenkling som betyder, at SDC nu har samlet alle aktiviteter og medarbejdere på to lokationer i henholdsvis Ballerup (Danmark) og Warszawa (Polen).

Ultimo 2019 var fordelingen af SDC's medarbejdere 544 FTE i Danmark og 25 FTE i Polen. Hertil kommer yderligere 187 polske kolleger på BtB-kontrakter, der ligeledes arbejder fra lokationen i Warszawa.



REDEGØRELSE FOR KØNSSAMMENSÆTNINGEN

Det er SDC's politik, at alle stillinger skal besættes med de bedst egnede kandidater, uanset køn. I forbindelse med rekruttering og forfremmelse til lederstillinger søger SDC at sikre, at der er en af hvert køn blandt de sidste tre kandidater.

Kønsfordelingen for koncernens ansatte er 62% mænd og 38% kvinder. På ledelsesniveau er kønsfordelingen 56% mænd og 44% kvinder. Kønsfordelingen blandt nearshore-ressourcerne i Polen er 90% mænd og 10% kvinder. SDC finder, at kønsfordelingen er markeds-konform i forhold til branchen.

På bestyrelsesniveau har ejerkredsen i 2019 ikke foretaget ændringer, som har påvirket kønssammensætningen. Antallet af de generalforsamlingsvalgte bestyrel-



sesmedlemmer blev i 2019 udvidet fra seks til otte, som alle er mænd. Dette afspejler i vidt omfang den ledelsesmæssige kønsfordeling i direktionerne hos SDC's aktionærer. Det er dog fortsat bestyrelsens målsætning inden udgangen af 2023 at søge at opnå en repræsentation af det underrepræsenterede køn i bestyrelsen med mindst én person. Den praktiske gennemførelse heraf afhænger dog af sammensætning og intern ansvarsfordeling i direktionerne hos SDC's aktionærer. De medarbejdervalgte bestyrelsesmedlemmer er efter seneste valg alle mænd.

ARBEJDSMILJØ OG KULTUR

SDC er en it-virksomhed, som er tæt integreret med den finansielle sektor. Med udgangspunkt i de for sektoren gældende aftaler og normer tilstræber SDC at skabe et arbejdsmiljø og en kultur, der tiltrækker og fastholder

dygtige og engagerede medarbejdere, som fremmer innovation og professionalisme, og som medvirker til nytænkning og udvikling til gavn for SDC's kunder, SDC og medarbejderne selv.

SDC sikrer gode og velordnede arbejdsforhold for medarbejderne. For SDC A/S er der indgået overenskomst med Finansforbundet i Danmark.

Som en væsentlig faktor i SDC's ressourcestrategi har SDC et veletableret nearshore setup i Polen. Der samarbejdes med ansvarlige og anerkendte partnere, og SDC følger løbende op på, at samarbejdspartnerne efterlever deres forpligtelser omkring arbejdsforhold for de 187 BtB-tilknyttede medarbejdere. Desuden har SDC 25 fastansatte medarbejdere i den polske filial ultimo 2019. SDC har i løbet af 2019 arbejdet aktivt med at styrke

Vidste du at...



SDC beskæftiger 1 medarbejder for hver

4.493

kunder i pengeinstitutterne

SDC's identitet som ét SDC, uanset lokation og nationalitet. Dette er understøttet med både italesættelser og konkrete handlinger for at sikre optimal integration og interaktion, blandt andet med implementering af engelsk som koncernsprog samt mere integreret personaleledelse på tværs af landegrænser.

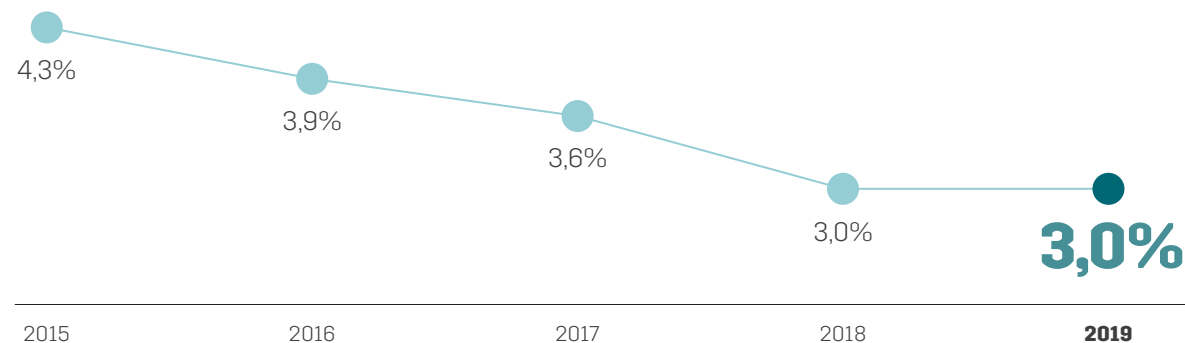
SDC ser diversitet blandt medarbejderne, både hvad angår alder, etnicitet, køn mv. som et væsentligt aktiv, ligesom medarbejdernes liv i og uden for SDC anses som forbundne størrelser med gensidig påvirkning. Der lægges vægt på en gensidig fleksibilitet og respekt i arbejdsrelationen, som både understøtter SDC's og den enkelte medarbejders situation og behov.

SDC foretager løbende målinger af trivsel, engagement og arbejdsforhold blandt koncernens medarbejdere. Hidtidige målinger vurderer SDC som en attraktiv arbejdsplads på niveau med virksomheder og brancher i SDC's benchmark-gruppe (Technology, Media & Telecommunications). Ligeledes viser arbejdspladsvurderingen, APV, en generel tilfredshed med det fysiske og psykiske arbejdsmiljø i SDC.

Ud over specifikke trivselsmålinger, er udviklingen i sygefravær en god indikator for såvel den fysiske som psykiske trivsel. SDC følger løbende op på dette nøgletal og oplever et fortsat lavt niveau i sygefravær (3%). Sundhedsordning for alle medarbejdere samt en struktureret indsats ved blandt andet stress og langtidssygdom vurderes som væsentlige bidragsydere til det lave sygefravær. Således har SDC i 2019 fået en certificeret stress-specialist i HR-afdelingen, som rådgiver såvel den enkelte medarbejder som SDC's ledere om håndtering af stress og stressramte medarbejdere.

Ligeledes viser udviklingen i personaleomsætningen et mindre fald over de seneste tre år. Omsætningen ligger både i Danmark og i Polen på markedskonformt niveau.

Sygefravær



SDC oplever et fald i sygefravær større end for it-branchen som helhed. Medarbejdere i SDC havde i gennemsnit to dage (svarende til i alt ca. 9.000 arbejdstimer) mindre sygefravær i 2019 end i 2015.

UDVIKLING AF MEDARBEJDERE OG LEDERE

For SDC som it-virksomhed er viden og innovativ kultur afgørende elementer. Derfor lægger vi stor vægt på kompetence- og performanceudvikling af såvel medarbejdere som ledere.

Alle medarbejdere har medarbejderudviklingssamtaler, hvor mål, performance og udviklingsbehov afklares individuelt, og der følges løbende op på fremdrift. Arbejdet med udviklingsplaner for medarbejderne samt håndtering af nøgleressourcer er med til at sikre SDC's leveranceevne og fleksibilitet.

Innovation og fornyelse sker også gennem øget digitalisering af SDC's interne arbejdsprocesser, som sikrer medarbejderne mulighed for at agere effektivt og professionelt på en bred vifte af områder.

SDC har over de seneste år gennemført et teknologisk niveauskifte, hvor ældre systemer og platforme er afløst

af nye og i flere tilfælde markedsledende løsninger baseret på .NET, Sitecore, Teradata, PowerBI med flere. Som en positiv sideeffekt heraf har det gjort det nemmere for SDC at tiltrække yngre ressourcer såvel i Danmark som i Polen, ligesom det øger den interne mobilitet.

SDC tilbyder medarbejderne en bred palette af relevante udviklingsmuligheder omfattende både faglige og personlige kurser, uddannelser og certificeringer. Blandt andet anvendes E-learning og fysiske gå-hjem-møder på en række områder, f.eks. til obligatorisk træning i it-sikkerhed, behandling af persondata samt basisviden om SDC's forskellige platforme og løsninger. Disse tiltag er medvirkende til at skabe en fælles forståelse for SDC's ydelses- og produktportefølje til kunderne samt en bred forståelse af de fundamentale rammer for SDC's arbejde.

Der sker konstant udvikling i og uden for SDC, og SDC's ledere er i høj grad afgørende for succesfuld implementering af nye tiltag. Derfor fokuseres der ved ansættelse

og udnævnelse af ledere i SDC i høj grad på disses evner til at drive forandring.

SDC søger at præge og støtte sine ledere i udførelsen af deres opgaver for at sikre, at såvel ledere som medarbejdere efterlever virksomhedens værdier og styrer efter virksomhedens processer med støtte af de rette værktøjer. Udviklingen og understøttelsen af lederne sker i praksis gennem SDC Leadership Program.

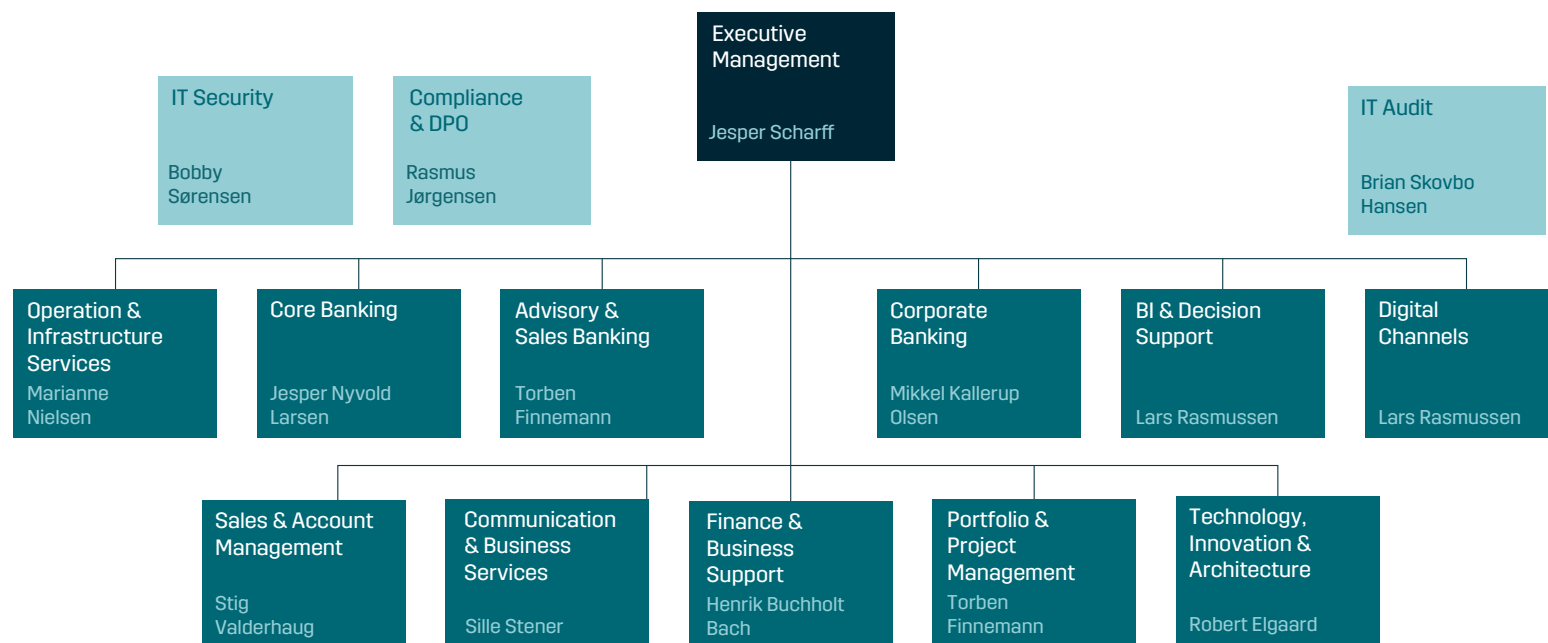
Som naturlig konsekvens af det øgede fokus på "Ét SDC" er SDC's organisation videreudviklet i 2019 med yderligere integration af de polske ressourcer blandt andet i ledelseslaget. Herudover er teams og afdelinger i SDC bemanded med et naturligt mix af medarbejdere, som samarbejder på tværs af landegrænser, og dermed i det daglige skaber og understøtter én samlet virksomhedskultur.

Udvikling i kønsfordelingen

	2015	2016	2017	2018	2019
Medarbejdere i alt	63% M	65% M	59% M	63% M	62% M
	37% Q	35% Q	41% Q	37% Q	38% Q
Ledelse	58% M	63% M	61% M	54% M	56% M
	42% Q	37% Q	39% Q	46% Q	44% Q

Organisation

SDC har en flad organisation med korte beslutningsveje og stor åbenhed. De organisatoriske områder afspejler forretningsområderne hos vores kunder og understøtter realiseringen af SDC's visioner og strategier.





ØKONOMI

OMSÆTNINGSUDVIKLINGEN

SDC har realiseret en omsætning i regnskabsåret 2019 på 1.406 mio. DKK. (2018 = 1.418 mio. DKK). Omsætningen er marginalt lavere end forventet ved årets start. Det skyldes primært, at omsætningen i 2018 indeholdt en række ikke tilbagevendende indtægter fra en udtrædende kunde.

Nominelt er SDC's omsætning til danske kunder reduceret med 65 mio. DKK til 760 mio. DKK målt i forhold til 2018. Denne reduktion skyldes primært, at omsætningen i 2018 indeholdt omsætning relateret til udtrædelse af Saxo Privatbank A/S.

På det norske marked er omsætningen i 2019 vokset med nominelt 26 mio. DKK målt i forhold til 2018. Denne stigning

kan primært henføres til kundespecifikke opgaver for to banker inden for Corporate Banking samt overtagelse i 2019 af en række aktiviteter omkring produktion af print og kundebreve for Eika Gruppen AS.

På det svenske marked steg omsætningen i 2019 med nominelt 22 mio. DKK til 123 mio. DKK (2018 = 101 mio. DKK). Den stigende omsætning kan primært henføres til to nye kunder i SDC-regi, der tilsammen har tegnet sig for 20 mio. DKK af den samlede stigning i 2019.

Omsætningen på det færøske marked er nominelt steget med 10% i 2019 til 65 mio. DKK (2018 = 60 mio. DKK). Denne stigning kan primært henføres til, at de færøske pengeinstitutter i stigende omfang har tilsluttet sig en række fælles kommercielle projekter inden for Corporate Banking, BI og Advisor.



SDC's omsætning, fordelt på ydelsestyper, er stort set uændret i forhold til tidligere år. Omsætningen fordeler sig med:

- 34% til drift og infrastruktur (2018 = 32%).
- 35% til fællesudvikling og systemforvaltning (2018 = 39%).
- 10% til tillægsydelser, som omfatter træk på Datawarehouse, print, eArkiv og SDCnet (2018 = 10%).
- 21% til kommercielle opgaver, der hovedsageligt retter sig mod individuel systemudvikling og andre leverancer til enkelte pengeinstitutter eller en gruppe af pengeinstitutter med fælles behov (2018 = 19%).

SDC's kundeportefølje er kendetegnet ved ikke at have en eller to store og altdominerende kunder, som selskabets eksistens er afhængig af. SDC's største enkeltkunde



tegner sig for 10% af den samlede omsætning, og den mindste for under 1%.

Den store spredning af omsætningen på flere end 120 pengeinstitutter sikrer stor robusthed over for bevægelser i markedet og kundekredsen. Et forhold, der blev aktualiseret af udmeldingerne fra det danske finanstilsyn omkring NEP-kravene ultimo 2017. Det er SDC's vurdering, at SDC, i kraft af sin markedsspredning i Norden og den bagvedliggende omsætningsspredning på kundeniveau, ikke er eksponeret i samme grad som konkurrenter på markedet.

EBITA-RESULTAT

SDC's EBITA-resultat er i 2019 realiseret til 86 mio. DKK svarende til 6%. Dette resultat er en markant forbedring

målt i forhold til 2018, hvor det tilsvarende resultat var på 29 mio. DKK. Stigningen på 57 mio. DKK skyldes primært, at SDC i 2019 har solgt sit domicil i Ballerup og i den forbindelse realiseret en avance på brutto 50 mio. DKK, svarende til en nettoavance på 33 mio. DKK. Den fulde effekt af denne transaktion slår dog ikke igennem på resultat før skat, da der er realiseret en række omkostninger, relateret til denne transaktion, som blandt andet påvirker de finansielle poster negativt efter EBITA-resultatet.

Udvikling i EBITA

2015	2016	2017	2018	2019
2,4%	4,4%	1,8%	2,1%	6,1%

Vidste du at...

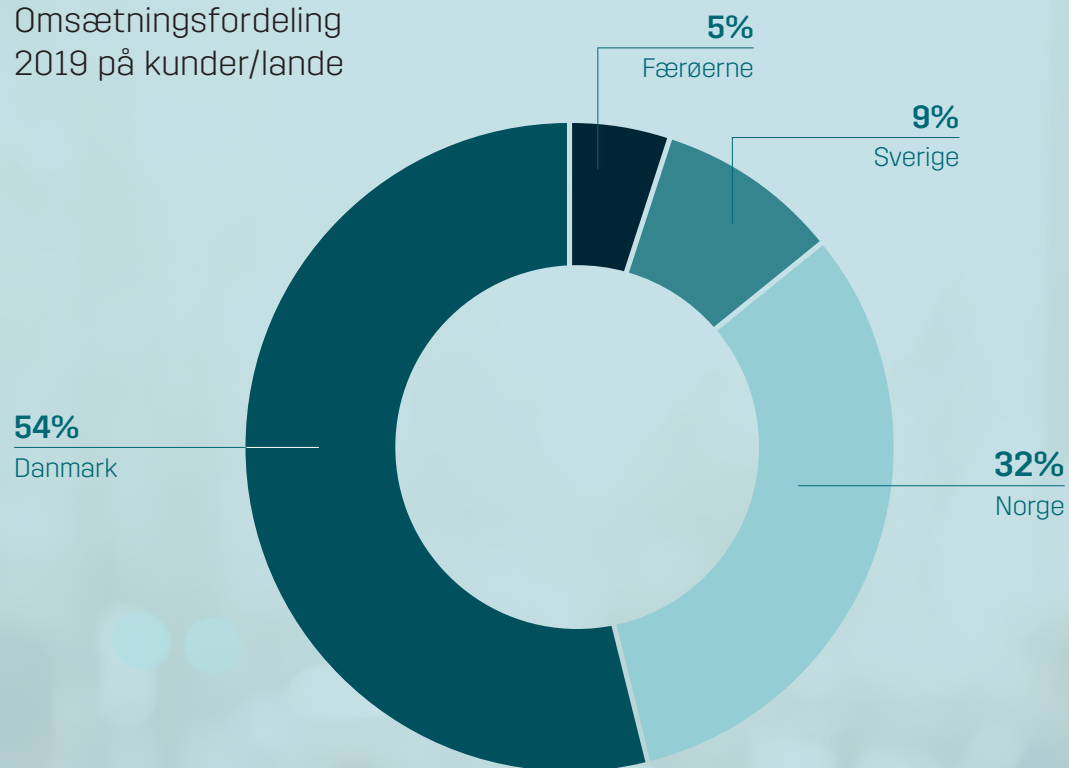


SDC-pengeinstitutterne i dag får behandlet næsten

dobbelt

så mange transaktioner pr. kroners betaling til SDC som for fem år siden

Omsætningsfordeling 2019 på kunder/lande



Omsætningsfordeling 2015 – 2019

(ekskl. ekstraordinære engangsindtægter)

	2015	2016	2017	2018	2019
DK	55%	59%	55%	58%	54%
NO	26%	27%	30%	31%	32%
SE	15%	10%	11%	7%	9%
FO	4%	4%	4%	4%	5%

Korrigeret for salg af domicil fastholder SDC et stort set uændret EBITA-resultat. Dette til trods for stigende compliancekrav og licensomkostninger og en årlig tilgang af fem til ti nye systemer, der skal forvaltes. Når EBITA-resultatet alligevel kan fastholdes skyldes det, at SDC løbende arbejder med at tilpasse sine omkostninger og de bagvedliggende omkostningsstrukturer. Væsentlige elementer heri er øget anvendelse af nearshore-ressourcer i systemudvikling og -forvaltning samt konstant optimering af underleverandør- og licensaftaler. Som led heri er der alene i 2019 identificeret mulige omkostningsreduktioner for mere end 35 mio. DKK. Disse besparelser er indarbejdet i budgettet for 2020, hvilket betyder, at omkostningerne i SDC's budget ikke stiger i samme grad, som tilgangen af nye systemer og løsninger ellers ville tilsi.

NEARSHORE

SDC har fastholdt sit strategiske fokus på nearshore i 2019. Som led heri har SDC forøget sin operation i Polen fra 180 ressourcer ultimo 2018 til 212 ressourcer ultimo 2019. Af disse var 25 fastansatte medarbejdere og 187 ansat på BtB-basis.

Samtidig indgår nearshore-ressourcer i stadig flere opgaver i SDC. I dag bidrager nearshore-ressourcer til opgaveløsning i stort set alle afdelinger i SDC; ikke kun i udviklingsområderne, men også i interne funktioner som Økonomi, HR, Intern IT, samt Drift og Infrastruktur.

Nearshore-ressourcer afløser primært eksterne konsulenter i Danmark, men reducerer også i mindre omfang behovet for rekruttering i Danmark både ved nyansættelse og genbesættelse af stillinger. Denne udvikling vil fortsætte i 2020, hvor nearshore-ressourcer ultimo 2020 forventes at nå et niveau op til 240 ressourcer, svarende til ca. 35% af de samlede ressourcer i SDC. Som konsekvens heraf forventes antallet af ressourcer i Danmark at falde i 2020.

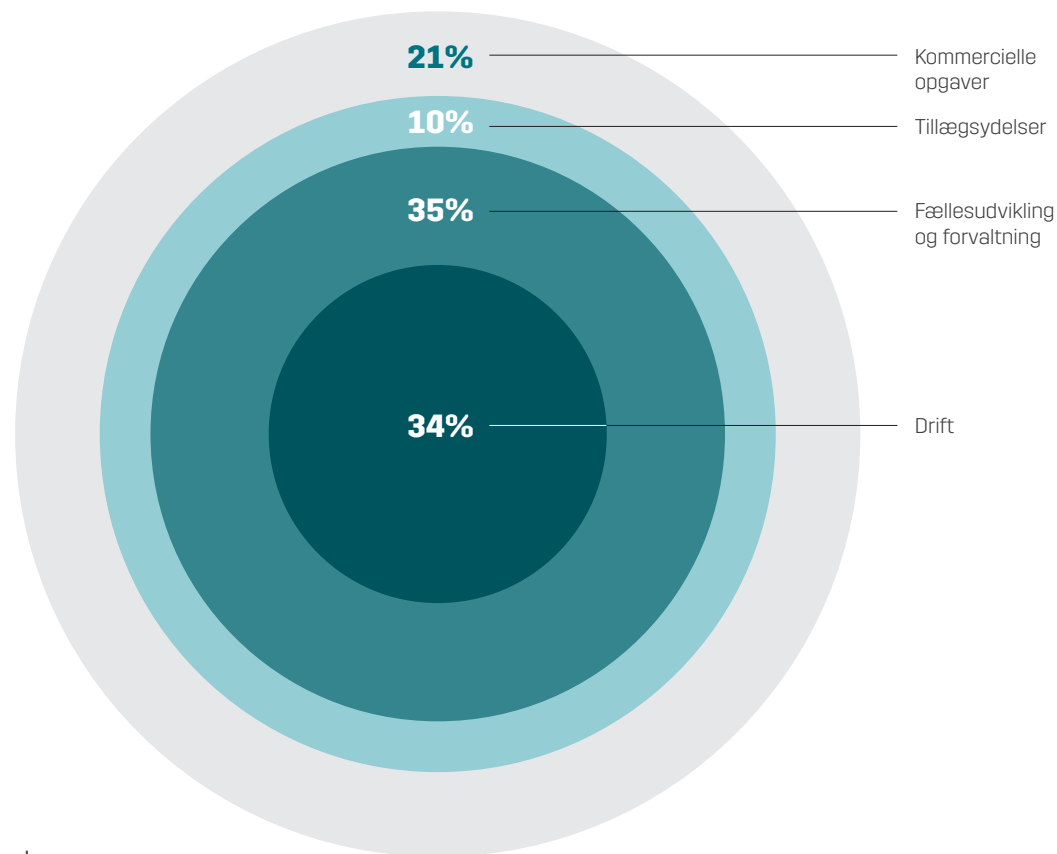
En effekt af SDC's fokus på nearshore har været, at SDC i 2019 har leveret 45% af det samlede antal forvaltningstimer via polske ressourcer. Den tilsvarende andel i 2018 var 37%. Denne trend forventes at fortsætte i 2020. Det er SDC's målsætning, at 50% af alle forvaltningstimer leveres fra Polen ultimo 2020, mens 32% af alle udviklingstimer og 20% af alle administrative timer ligeledes skal leveres fra Polen.

I SDC's opfølgning på det rette ressource-mix måler SDC løbende på "blend raten", hvilket er udtryk for forholdet mellem nearshore-danske ansatte målt i timer, der indgår i henholdsvis forvaltning og systemudvikling.

Målt på blend ultimo 2019 har SDC nået sin målsætning; målt på gennemsnittet for 2019 er blend for forvaltning 42% og 24% for udviklingsprojekter. Difference mellem ultimo og gennemsnitstallene skyldes en stigning hen over året. Generelt anvendes nearshore-ressourcer bredt i organisationen, men med forskellig intensitet. Denne forskel skyldes primært, at enkeltområder kræver specifik lokalviden inden for f.eks. skatteområdet samt et tæt lokalt samarbejde.

Som følge af SDC's fokus på nearshore og blend rate er SDC i stand til at øge kundernes udbytte af deres

Omsætningsfordeling 2019 på ydelser



Andel af systemforvaltning og systemudvikling, der varetages af nearshore-ressourcer

	Realiseret 2017	Realiseret 2018	Realiseret ultimo 2019	Target 2020
Blend rate				
Systemforvaltning	32%	37%	45%	50%
Systemudvikling	17%	21%	27%	33%

SDC's aktiveringer for de seneste regnskabsår

Beløb i mio. DKK	2015	2016	2017	2018	2019
Primo balance systemaktivering	647	647	644	780	820
Årets af- og nedskrivninger	-193	-190	-190	-235	-250
Tilgang	193	187	326	275	257
Balance ultimo	647	644	780	820	827

indbetaling til blandt andet fællesudvikling og forvaltning år for år, og dermed medvirkende til at dæmme op for den tiltagende forvaltningsbyrde, der er afledt af en konstant stigning i antallet af nye løsninger og systemer til kunderne.

Således er der i 2019 leveret ca. 5% flere timers udvikling og forvaltning pr. krone til pengeinstitutterne end i 2018. Det er SDC's plan, at anvendelse af nearshore over tid skal udvides fra ren ressourceforstærkning til også at omfatte flytning af hele opgaver samt enkelte områder til Polen.

PERSONALEOMKOSTNINGER

For regnskabsåret 2019 kan personaleomkostningerne brutto opgøres til 545 mio. DKK før overførsel til udviklingsprojekter (2018 = 535 mio. DKK). Ud af brutto-personaleomkostningen udgør basislønnen 79%, pensioner 8% og andre personaleomkostninger (primært lønsumsafgift) 13%.

I 2019 udgør den gennemsnitlige bruttoomkostning pr. medarbejder 958.000 DKK (2018 = 942.000 DKK). Denne omkostning er inkl. pension (11%) og lønsumsafgift (15%). Målt i forhold til 2018 svarer det til en stigning på brutto 1,8% i 2019, når det tages i betragtning, at antal medarbejdere er stort set uændret i forhold til 2018. Den overenskomst-mæssige regulering var i 2019 på 1,9% på året. Den generelle lønglidning samt engangsvederlag mv. er finansieret via udsving mellem medarbejderafgang og genansættelser i løbet af året samt i mindre omfang flytning af opgaver og funktioner fra Danmark til Polen.

SDC's omkostninger til direktion og bestyrelse stiger i 2019 med 4,3%. Dette er dog ikke udtryk for en stigning i honorar til bestyrelse eller en ekstraordinær regulering til direktionen, men skyldes alene, at antallet af generalforsamlingsvalgte bestyrelsesmedlemmer i maj 2019 blev udvidet fra seks til otte.

Af de samlede bruttopersonaleomkostninger på 545 mio. DKK er 115 mio. DKK overført til udviklingsprojekter, der aktiveres, hvorved periodens direkte udgiftsførte personaleomkostninger realiseres til 430 mio. DKK, der er indregnet i periodens resultat.

SDC'S UDVIKLINGSOMKOSTNINGER

SDC har i 2019 samlet set afholdt udviklingsomkostninger for 510 mio. DKK (2018 = 494 mio. DKK).

Den samlede udviklingsaktivitet dækker dels over omkostninger til fællesudvikling og tilpasning af SDC's systemportefølje til eksisterende og kommende lov- og sektorkrav, og dels over nyudvikling af selskabets fællessystemportefølje og systemunderstøttelse af procesoptimering i forhold til nye og eksisterende systemer til i alt 257 mio. DKK (2018 = 278 mio. DKK). Hertil kommer kommerciel systemudvikling til enkeltkunder i 2019 på 253 mio. DKK (2018 = 216 mio. DKK).

På trods af konstant stigende regulatoriske krav samt det igangværende niveauskifte inden for SDC's platforme (omfattende blandt andet ny rådgiverplatform, BI og regnskab, Corporate Banking og e-bank), kan SDC gennemføre disse store investeringer med kun moderate stigninger i bankernes indbetalinger og meget begrænsede stigninger i de aktiverede udviklingsomkostninger. Det skyldes, at SDC løbende optimerer sin forretning og tilpasser omkostningerne inden for stort set alle områder, og ikke mindst anvendelsen af nearshore-ressourcer.

AFSKRIVNINGER OG FINANSIELLE POSTER

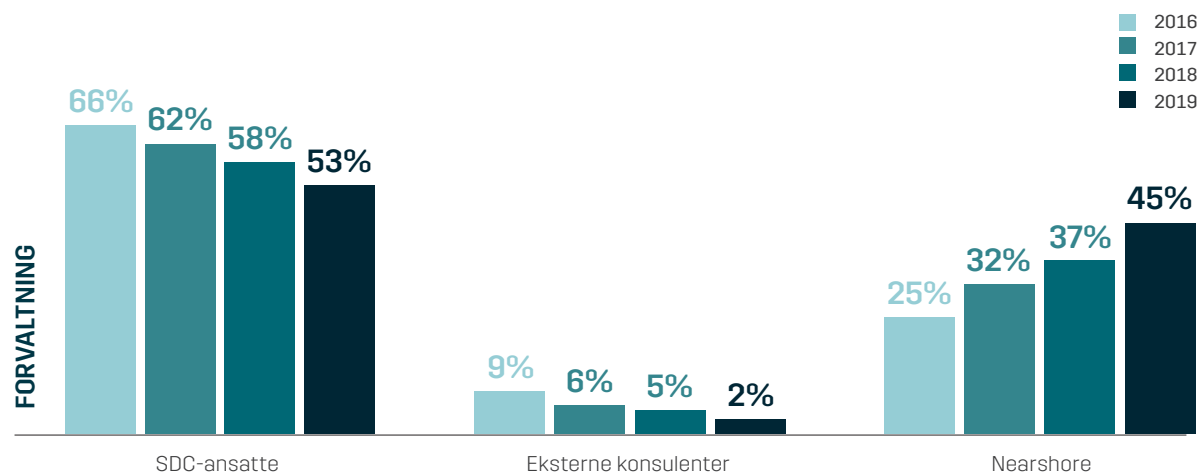
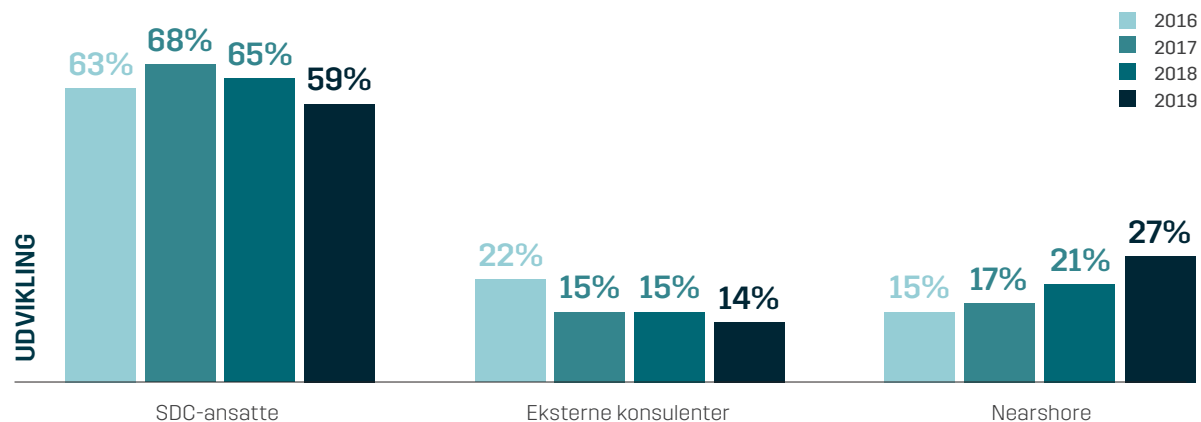
Selskabets af-/nedskrivninger i 2019-regnskabet udgør 280,5 mio. DKK (2018 = 272 mio. DKK). For specifikation af afskrivningerne henvises til note 3 i "Noter til årsregnskabet".

De samlede afskrivninger for 2019 er højere end niveauet i de foregående år, hvilket hænger sammen med, at SDC ultimo 2019 har valgt at foretage nedskrivninger på en række platforme, som forventes udskiftet inden for en kort periode. Udskiftning er afledt af SDC's igangværende niveauskifte på en række centrale platforme i systemporteføljen – blandt andet SDC's nuværende net-og mobilbank, der i 2020 forventes afløst af den nye NEOs-platform. Således er der alene i 2019 foretaget nedskrivninger for 59,4 mio. DKK mod 20,3 mio. DKK i 2018.

SDC har i 2019 realiseret finansielle omkostninger til brutto -11,4 mio. DKK (2018 = -9,0 mio. DKK). Indeholdt i de finansielle omkostninger for 2019 er omkostninger relateret til kursregulering, indfrielsesomkostninger og udgiftsførelse af tidligere amortiserede låneomkostninger. Samlet set beløber disse omkostninger sig til 3,5 mio. DKK. Korrigeres de finansielle poster for disse engangsomkostninger, relateret til salg af domicil og indfrielse af relaterede lån, er de finansielle omkostninger i 2019 ca. 12% under det realiserede niveau for 2018.

Ressourcesammensætning

SDC arbejder løbende på at optimere såvel metoder, værktøjer og infrastruktur for at sikre en endnu mere effektiv anvendelse af ressourcerne i SDC's nearshore-koncept i Polen. Det har blandt andet betydet, at den andel af systemforvaltningen, der varetages af nearshore-ressourcer, har kunnet øges til 45% i 2019 mod 37% i 2018. Den øgede brug af nearshore-ressourcer har betydet, at SDC i 2019 har kunnet levere 5% mere udvikling og forvaltning pr. krone end i 2018. Anvendelsen af nearshore-ressourcer øges yderligere i 2020 til sikring af en høj og fortsat stigende leverancekapacitet hos SDC uden en tilsvarende stigning i pengeinstitutternes betalinger til SDC.

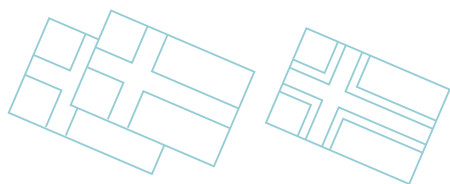


Fremadrettet forventes de finansielle omkostninger reduceret væsentligt, som følge af den likviditetsmæssige effekt af salget af SDC's domicil samt reduktion og omlægning af SDC's kreditfaciliteter fra 2020. Således har SDC nedbragt sin rentebærende gæld med 420 mio. DKK i løbet af regnskabsåret.

ÅRETS RESULTAT

Resultatet før skat for regnskabsåret 2019 udgør 16,0 mio. DKK (2018 = 6,8 mio. DKK). Årets resultat er knap 10 mio. DKK bedre end oprindelig forventet. Forbedringen skyldes primært indregnet avance fra salget af SDC's domicil.

Vidste du at...



den gennemsnitlige kunde i danske SDC-pengeinstitutter har næsten

dobbelt

så mange konti som kunder i norske SDC-pengeinstitutter

SDC's resultat af primær drift (resultat før finansielle poster) for 2019 udgør til 26,6 mio. DKK (2018 = 9,1 mio. DKK). Den markante forbedring af resultat før skat skyldes primært indregning af avance fra selskabets salg af sit domicil ultimo regnskabsåret.

I regnskabet for 2019 er der indregnet en skattemæssig omkostning på -3,9 mio. DKK. Skattebetalingen kan henføres dels til betaling af skat i selskabets udenlandske filialer samt salg af domicil.

BYGNINGER OG GRUNDE

SDC's bygninger og grunde bestod frem til 2019 af selskabets domicil i Ballerup på 36.800 kvm samt to ferieboliger. SDC har pr. 1. november 2019 frasolgt sit domicil i Ballerup for netto 436 mio. DKK til Ekistics Properties. I forbindelse med dette salg har SDC overdraget eksisterende lejekontrakter med tredjepart til køber. Det betyder, at værdien af bygninger og grunde i balancen for 2019 er nedskrevet fra 391 mio. DKK i 2018 til 2 mio. DKK ultimo 2019. Det tilbageværende beløb vedrører to ferieboliger, der stilles til rådighed for SDC's medarbejdere. Indtægterne fra salg af domicilet er dels anvendt til at tilbagebetale gæld til realkreditinstitutter (2018 = 201 mio. DKK) og til at nedbringe SDC's øvrige rentebærende gæld mv.

I forbindelse med salget har SDC indgået en lejekontrakt på 12.800 kvm af domicilet svarende til det areal, som SDC selv anvender i dag. SDC har forpligtiget sig til at forestå renovering af dette areal, samt sikre udlejning af et tomgangslejemål (ca. 2.800 kvm) i bygningen, hvorefter forpligtigelserne til dette areal overgår til ny ejer. Der er hensat til såvel tomgangsleje som istandsættelse af dette lejemål i nærværende regnskab. Øvrige lejeaftaler med tredjepart er overdraget til køber af domicilet (se endvidere note 21 "Eventuelle Forpligtigelser").

EGENKAPITAL

SDC's egenkapital er ultimo 2019 opgjort til 676,5 mio. DKK mod 655,1 mio. DKK ultimo 2018. Ændringen i egenkapital fra 2018 til 2019 udgør netto 21,4 mio. DKK. Denne ændring kan primært henføres til tre forhold: 1) periodens resultat efter skat (+12,1 mio. DKK), 2) selskabets salg af egne aktier i forbindelse med selskabets ordinære omfordeling i 2019 (+15,8 mio. DKK.) og 3) tab ved indfrielse af sikringsinstrumenter (SWAP) relateret til realkreditlån i forbindelse med indfrielse af lån (netto-værdi af SWAP-reguleringen efter skattemæssig regulering udgør -6,7 mio. DKK). På denne baggrund kan selskabets kurs indre værdi for året opgøres til kurs 390.

Kurs indre værdi 2015-2019

2015	2016	2017	2018	2019
371	374	384	387	390

LIKVIDITET OG PENGESTØMME

SDC's likvide beholdning ultimo 2019 er på netto 331 mio. DKK, mod 61 mio. DKK i 2018. En stigning på netto 270 mio. DKK. Denne markante forbedring i selskabets likvide beholdning skyldes primært, at SDC pr. 1. november 2019 solgte sit domicil for 436 mio. DKK. Efter indfrielse af relaterede lån samt betaling af transaktionsomkostninger har den resterende del af købesummen forbedret selskabets likviditet med +250 mio. DKK. Endelig er selskabets samlede rentebærende gæld i løbet af året nedbragt med 430 mio. DKK, givet fornævnte forhold. Som konsekvens af den forbedrede likviditetssituation har selskabet revurderet og genforhandlet sine bank-engagementer. Ud over domiciltransaktionen har selskabet i forbindelse med den ordinære aktieomforde-

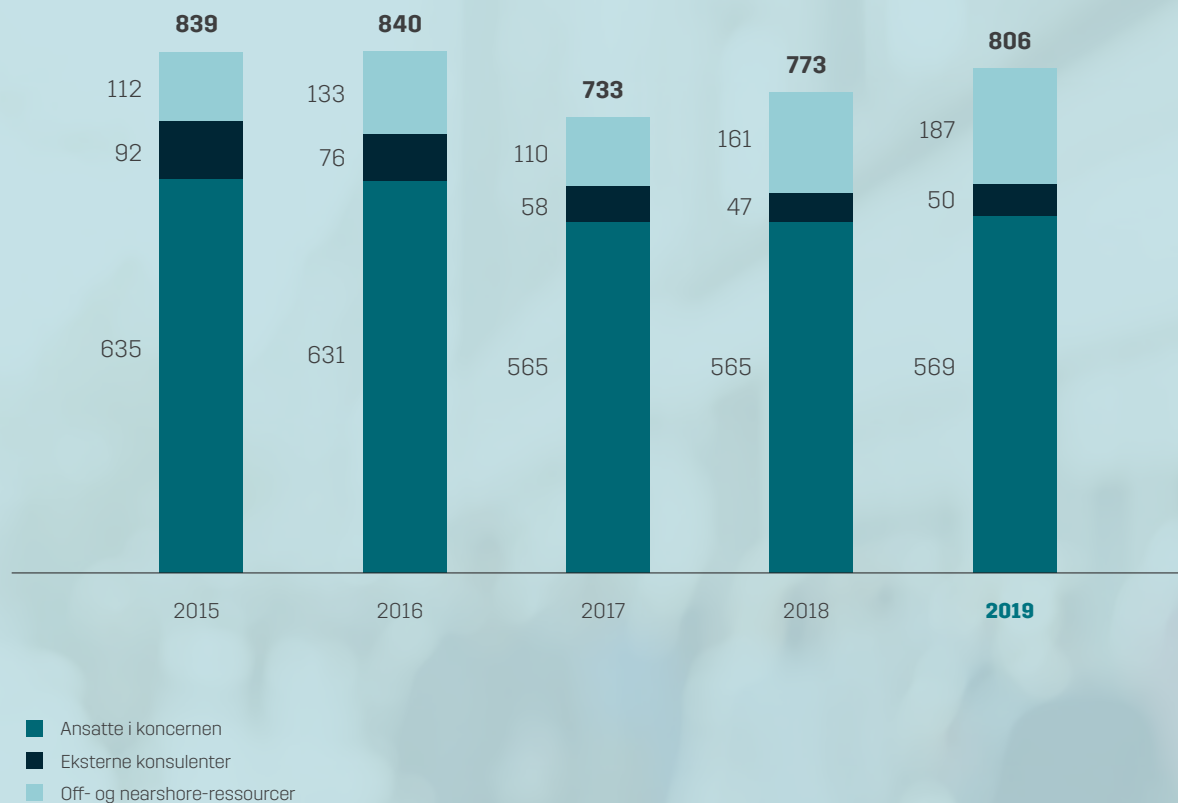
ling solgt egne aktier for 15,9 mio. DKK, der ligeledes har påvirket likviditeten positivt.

REGNSKABSMÆSSIGE SKØN

Årsrapporten er udarbejdet ud fra forudsætninger, der på visse områder indebærer regnskabsmæssige skøn. De anvendte skøn foretages af ledelsen i overensstemmelse med selskabets regnskabspraksis og på baggrund af oplysninger og forudsætninger, som ledelsen anser for forsvarlige og retvisende, men som i sagens natur er usikre og uforudsigelige. Regnskabsposter, der indeholder væsentlige skøn for regnskabet, er følgende:

- Indregning af udtrædelsesgodtgørelse.
- Indregning af udviklingsprojekter, hvor værdien er afhængig af den fremtidige indtjening på området.
- Indregning af værdien af grunde og bygninger til dagsværdi på basis af en afkastbaseret model.
- Indregning af hensættelser til færdiggørelse af projekter.

SDC's ressourcer 2015-2019 (FTE, ultimo året)





ØVRIGE FORHOLD

SÆRLIGE RISICI

SDC's forretning er ikke væsentligt eksponeret for valutarisici. Koncernen opererer hovedsagelig i DKK og EUR. Alle kunder faktureres i danske kroner, og eneste væsentlige omkostning i anden valuta vil typisk være lønomkostninger i Polen samt betaling af enkelte leverancer i EUR og PLN.

I tilfælde af væsentlige omkostninger i fremmed valuta vurderes behovet for eventuel afdækning af kursudsving centralt.

De væsentligste risici i SDC vedrører driftsstabilitet i de systemer, der driftsafvikles for SDC's kunder, samt datakommunikation mellem SDC og kunderne. Disse risici afdækkes via flerårige aftaler med professionelle leverandører, primært JN Data på it-drift, TDC på linjer og kommunikation, samt KMD på print og andre ydelser. I 2019 har SDC taget et yderligere skridt omkring

outsourcing af specifikke opgaver til højt specialiserede underleverandører, idet der er indgået aftale med NNIT om levering af et nyt arbejdspladskoncept til SDC's kunder. Denne løsning forventes implementeret hos SDC's slutkunder i løbet af 2020.

FORVENTNINGER TIL FREMTIDEN

Ved regnskabsårets afslutning 31. december 2019 forventede SDC at levere en omsætning i 2020 på samme niveau som i 2019 samt et resultat efter skat i 2020 svarende til +/-5 mio. DKK.

Spredningen af COVID-19 fra marts 2020 har naturligt skabt usikkerhed om dette.

Karakteren af SDC's virksomhed kombineret med virksomhedens digitale beredskab betyder, at SDC's aktiviteter i meget vidt omfang kan udføres digitalt fra hjemmearbejdspladser, ligesom tilgang af opgaver fra

kunder samt leverancer til kunder ikke i væsentligt omfang er beroende af fysisk kontakt. Til gengæld kan Corona-krisen og ikke mindst de afledte finansielle konsekvenser heraf påvirke kundernes efterspørgsel på sigt. SDC har dog ved indgangen til regnskabsåret en pæn ordrebeholdning, der medvirker til at sikre store dele af SDC's omsætning i 2020. Derfor forventes alt andet lige kun en reduceret påvirkning af COVID-19 på SDC's omsætning og resultat for 2020.

BEGIVENHEDER EFTER REGNSKABSÅRETS AFSLUTNING

Der er ikke indtruffet begivenheder efter balancedagen og frem til i dag, der påvirker de i årsrapporten gengivne regnskabsmæssige vurderinger.

Den planlagte likvidation af SDC Ejendomme A/S pågår og forventes endeligt afsluttet i løbet af 2020.

KONCERNREGNSKAB SDC 2019

ANVENDT REGNSKABSPRAKSIS 42

ÅRSREGNSKAB

Resultatopgørelse	44
Balance	46
Egenkapitalopgørelse	50
Pengestrømsopgørelse	52

NOTEOVERSIGT

1: Nettoomsætning	54
2: Særlige poster	54
3: Personaleomkostninger	54
4: Af- og nedskrivninger af immaterielle og materielle anlægsaktiver	55
5: Finansielle indtægter	55
6: Finansielle omkostninger	55
7: Skat af årets resultat	56

8: Immaterielle anlægsaktiver	56
9: Materielle anlægsaktiver	57
10: Kapitalandele i dattervirksomheder	58
11: Kapitalandele i associerede virksomheder	59
12: Øvrige finansielle anlægsaktiver	59
13: Periodeafgrænsningsposter	60
14: Egenkapital	60
15: Resultatdisponering	60
16: Udskudt skatteaktiv	61
17: Andre hensættelser	61
18: Langfristede gældsforpligtelser	62
19: Periodeafgrænsningsposter	62
20: Pengestrømsopgørelse – reguleringer	63
21: Pengestrømsopgørelse – ændring i driftskapital	63
22: Eventualposter og øvrige økonomiske forpligtelser	63
23: Nærtstående parter	64
24: Honorar til generalforsamlingsvalgt revisor	64

ANVENDT REGNSKABSPRAKSIS

Årsrapporten for SDC A/S for 2019 er udarbejdet i overensstemmelse med årsregnskabslovens bestemmelser for store virksomheder i regnskabsklasse C.

Koncern- og årsregnskab for 2019 er aflagt i TDKK.

REGNSKABSMÆSSIGE SKØN

Årsrapporten udarbejdes ud fra forudsætninger, der på visse områder indebærer regnskabsmæssige skøn. De anvendte skøn foretages af ledelsen i overensstemmelse med regnskabspraksis og på baggrund af oplysninger og forudsætninger, som ledelsen anser for forsvarlige og retvisende, men som i sagens natur er usikre og uforudsigelige. Regnskabsposter, der indeholder væsentlige skøn for regnskabet, er følgende:

- Indregning af udtrædelsesgodtgørelser.
- Indregning af udviklingsprojekter, hvor værdien er afhængig af den fremtidige indtjening på området.
- Forpligtelser relateret til salg af ejendom.
- Indregning af hensættelser til færdiggørelse af projekter.

GENERELT OM INDREGNING OG MÅLING

Indtægter indregnes i resultatopgørelsen i takt med, at de indtjenes. Herudover indregnes værdireguleringer af finansielle aktiver og forpligtelser, der måles til dagsværdi eller amortiseret kostpris. Endvidere indregnes i resultatopgørelsen alle omkostninger, der er afholdt for at opnå årets indtjening, herunder afskrivninger, nedskrivninger og hensatte forpligtelser samt tilbageførsler som følge af ændrede regnskabsmæssige skøn af beløb, der tidligere har været indregnet i resultatopgørelsen.

Aktiver indregnes i balancen, når det er sandsynligt, at fremtidige økonomiske fordele vil tilflyde selskabet, og aktivets værdi kan måles pålideligt.

Forpligtelser indregnes i balancen, når det er sandsynligt, at fremtidige økonomiske fordele vil fragå selskabet, og forpligtelsens værdi kan måles pålideligt.

Ved første indregning måles aktiver og forpligtelser til kostpris. Efterfølgende måles aktiver og forpligtelser som beskrevet for hver enkelt regnskabspost nedenfor.

KONSOLIDERINGSPRAKSIS

Koncernregnskabet omfatter moderselskabet SDC A/S samt virksomheder, hvori moderselskabet direkte eller indirekte besidder flertallet af stemmerettighederne, eller hvori moderselskabet gennem aktiebesiddelse eller på anden måde har en bestemmende indflydelse.

Ved konsolideringen sammendrages poster af ensartet karakter. Koncerninterne indtægter og omkostninger, aktiebesiddelser, udbytter og mellemværender samt realiserede og urealiserede interne gevinster og tab ved transaktioner mellem de konsoliderede virksomheder elimineres.

Moderselskabets kapitalandele i de konsoliderede dattervirksomheder udlignes med moderselskabets andel af dattervirksomhedernes regnskabsmæssige indre værdi opgjort på det tidspunkt, hvor koncernforholdet blev etableret.

VIRKSOMHEDSSAMMENSLUTNINGER

Ved koncerninterne virksomhedssammenlægninger anvendes bogført værdis metode. Herved sammenlægges de to virksomheder til bogførte værdier, og der identificeres ikke forskelsbeløb. Ved brug af bogført værdis

metode tilpasses der ikke sammenligningstal. Selskabet er med regnskabsmæssig virkning fra 1. januar 2019 fusioneret med SDC Integrations A/S.

OMREGNING AF FREMMED VALUTA

Som præsenteringsvaluta benyttes danske kroner. Alle andre valutaer anses som fremmed valuta.

Transaktioner i fremmed valuta omregnes til transaktionsdagens kurs. Valutakursdifferencer, der opstår mellem transaktionsdagens kurs og kursen på betalingsdagen, indregnes i resultatopgørelsen som en finansiel post. Hvis valutapositioner anses for sikring af fremtidige pengestrømme, indregnes værdireguleringerne direkte på egenkapitalen.

Tilgodehavender, gæld og andre monetære poster i fremmed valuta, som ikke er afregnet på balancedagen, måles til balancedagens valutakurs. Forskellen mellem balancedagens kurs og kursen på tidspunktet for tilgodehavendets eller gældens opståen indregnes i resultatopgørelsen under finansielle indtægter og omkostninger.

Anlægsaktiver, der er købt i fremmed valuta, måles til kursen på transaktionsdagen.

AFLEDTE FINANSIELLE INSTRUMENTER

Afledte finansielle instrumenter indregnes første gang i balancen til kostpris og måles efterfølgende til dagsværdi. Positive og negative dagsværdier af afledte finansielle instrumenter klassificeres som "Andre tilgodehavender" henholdsvis "Andre forpligtelser".

Ændring i dagsværdien af afledte finansielle instrumenter indregnes i resultatopgørelsen, medmindre det afledte finansielle instrument klassificeres som og opfylder kriterierne for regnskabsmæssig sikring, jf. nedenfor.

REGNSKABSMÆSSIG SIKRING

Ændring i dagsværdien af finansielle instrumenter, der er klassificeret som og opfylder kriterierne for sikring af dagsværdien af et indregnet aktiv eller en indregnet forpligtelse, indregnes i resultatopgørelsen sammen med de ændringer i dagsværdien af det sikrede aktiv eller den sikrede forpligtelse, som kan henføres til den risiko, der er afdækket.

Ændring i dagsværdien af finansielle instrumenter, der er klassificeret som og opfylder betingelserne for sikring af forventede fremtidige transaktioner, indregnes på egenkapitalen under overført resultat, for så vidt

angår den effektive del af sikringen. Den ineffektive del indregnes i resultatopgørelsen. Resultaterer den sikrede transaktion i et aktiv eller en forpligtelse, overføres det beløb, som er udskudt under egenkapitalen, fra egenkapitalen og indregnes i kostprisen for henholdsvis aktivet eller forpligtelsen. Resultaterer den sikrede transaktion i en indtægt eller en omkostning, overføres det beløb, som er udskudt under egenkapitalen, fra egenkapitalen til resultatopgørelsen i den periode, hvor den sikrede transaktion indregnes. Beløbet indregnes i samme post som den sikrede transaktion.

Ændring i dagsværdien af finansielle instrumenter, der er klassificeret som og opfylder kriterierne for sikring af nettoinvesteringer i selvstændige udenlandske dattervirksomheder eller associerede virksomheder, indregnes direkte i egenkapitalen for så vidt angår den effektive del af sikringen, mens den ineffektive del indregnes i resultatopgørelsen.

SEGMENTOPLYSNING OM NETTOOMSÆTNING

Der gives oplysninger om nettoomsætning på geografiske segmenter. Selskabet afgiver ikke forretningssegmentoplysninger, idet selskabets forretningssegmenter ikke afviger indbyrdes.

RESULTATOPGØRELSE

NETTOOMSÆTNING

Nettoomsætning indregnes i resultatopgørelsen, når fordele og risici er overgået til køber, nettoomsætningen kan måles pålideligt, og det er sandsynligt, at de økonomiske fordele ved salget vil tilgå selskabet.

Nettoomsætningen måles til det modtagne vederlag og indregnes eksklusivt moms og med fradrag af rabatter i forbindelse med salget.

DIREKTE PRODUKTIONSOMKOSTNINGER

Direkte produktionsomkostninger omfatter de omkostninger, der er anvendt for at opnå virksomhedens nettoomsætning. Derudover indregnes omkostninger til Facility Management, eksterne konsulenter, omkostninger til software mv.

ANDRE EKSTERNE OMKOSTNINGER

Andre eksterne omkostninger omfatter omkostninger, der afholdes til ledelse, administration samt omkostninger til lokaler, salg, konsulentbistand og kontorhold mv.

PERSONALEOMKOSTNINGER

Personaleomkostninger indeholder gager og lønninger samt lønafhængige omkostninger, herunder lønsums-afgift.

AF- OG NEDSKRIVNINGER

Af- og nedskrivninger indeholder årets af- og nedskrivninger af immaterielle og materielle anlægsaktiver.

ANDRE DRIFTSINDTÆGTER/-OMKOSTNINGER

Andre driftsindtægter og andre driftsomkostninger omfatter regnskabsposter af sekundær karakter i forhold til virksomhedernes hovedaktivitet, herunder management fee og huslejeindtægter.

RESULTAT AF KAPITALANDELE I DATTERVIRKSOMHEDER OG ASSOCIEREDE VIRKSOMHEDER

I resultatopgørelsen indregnes den forholdsmæssige andel af resultat for året under posterne "Indtægter af kapitalandele i dattervirksomheder" og "Indtægter af kapitalandele i associerede virksomheder".

FINANSIELLE POSTER

Finansielle indtægter og omkostninger indregnes i resultatopgørelsen med de beløb, der vedrører regnskabsåret.

SKAT AF ÅRETS RESULTAT

Skat af årets resultat, som består af årets aktuelle skat og årets udskudte skat, indregnes i resultatopgørelsen med den del, der kan henføres til årets resultat, og direkte på egenkapitalen med den del, der kan henføres til egenkapitaltransaktioner.

Ændring i udskudt skat som følge af ændringer i skattesatser indregnes i resultatopgørelsen.

Selskabet er sambeskattet med danske dattervirksomheder. Skatteeffekten af sambeskatningen med dattervirksomhederne fordeles på såvel overskuds- som underskudsgivende virksomheder i forhold til disses skattepligtige indkomster (fuld fordeling med refusion vedrørende skattemæssige underskud).

RESULTATOPGØRELSE 1. JANUAR – 31. DECEMBER

Note	TDKK	Koncern		Moderselskab	
		2019	2018	2019	2018
1	Nettoomsætning	1.406.209	1.417.858	1.406.209	1.420.267
2	Andre driftsindtægter	46.237	13.732	2.000	552
	Direkte produktionsomkostninger	-666.272	-693.969	-666.272	-709.248
	Andre eksterne omkostninger	-48.396	-47.384	-52.957	-53.261
	Bruttoresultat	737.778	690.237	688.980	658.310
3	Personaleomkostninger	-430.654	-409.329	-430.654	-396.686
4	Af- og nedskrivninger af immaterielle og materielle anlægsaktiver	-280.490	-271.820	-262.505	-250.799
2	Resultat før finansielle poster	26.634	9.088	-4.179	10.825
	Indtægter af kapitalandele i dattervirksomheder	0	0	6.648	1.003
	Indtægter af kapitalandele i associerede virksomheder	173	5.763	173	5.763
5	Finansielle indtægter	581	892	581	883
6	Finansielle omkostninger	-11.361	-8.976	-6.414	-11.900
	Resultat før skat	16.027	6.767	-3.191	6.574
7	Skat af årets resultat	-3.882	-1.186	15.336	-993
	Årets resultat	12.145	5.581	12.145	5.581

BALANCE

IMMATERIELLE ANLÆGSAKTIVER

Udviklingsprojekter og øvrige immaterielle rettigheder

Omkostninger på udviklingsprojekter omfatter gager, afskrivninger og andre omkostninger, der direkte og indirekte kan henføres til udviklingsaktiviteter.

Udviklingsprojekter, der er klart definerede og identificerbare, hvor den tekniske gennemførlighed, tilstrækkelige ressourcer og et potentielt fremtidigt marked eller udviklingsmulighed kan påvises, og hvor det er hensigten at markedsføre eller anvende projektet, indregnes som immaterielle anlægsaktiver, såfremt der er tilstrækkelig sikkerhed for, at kapitalværdien af den fremtidige indtjening kan dække produktions-, salgs- og administrationsomkostninger samt selve udviklingsomkostningerne.

Udviklingsprojekter, der ikke opfylder kriterierne for indregning i balancen, indregnes som omkostninger i resultatopgørelsen, i takt med at omkostningerne afholdes.

Aktiverede udviklingsomkostninger måles til kostpris med fradrag af akkumulerede af- og nedskrivninger eller genindvindingsværdi, såfremt denne er lavere. Et beløb svarende til de indregnede udviklingsomkostninger reserveres i posten "Reserve for udviklingsomkostninger" under egenkapitalen. Reserven omfatter udelukkende udviklingsomkostninger, som er indregnet i regnskabsår, der begynder den 1. januar 2016 eller senere. Reserven reduceres løbende med af- og nedskrivninger på udviklingsprojekterne.

Aktiverede udviklingsomkostninger afskrives fra tidspunktet for færdiggørelsen lineært over den periode, hvori

udviklingsarbejdet forventes at frembringe økonomiske fordele. Afskrivningsperioden udgør sædvanligvis 5 år. For udviklingsprojekter, der er beskyttet af immaterielle rettigheder, udgør den maksimale afskrivningsperiode restløbetiden for de pågældende rettigheder, dog maksimalt 10 år.

Immaterielle rettigheder måles til kostpris med fradrag af akkumulerede af- og nedskrivninger eller til genindvindingsværdien, såfremt denne er lavere.

Softwarelicenser afskrives lineært over aftaleperioden, dog maksimalt 10 år.

MATERIELLE ANLÆGSAKTIVER

Materielle anlægsaktiver måles til kostpris med fradrag af akkumulerede af- og nedskrivninger.

Kostpris omfatter anskaffelsesprisen og omkostninger direkte tilknyttet anskaffelsen indtil det tidspunkt, hvor aktivet er klar til at blive taget i brug.

Afskrivningsgrundlaget, der opgøres som kostpris reduceret med eventuel restværdi, fordeles lineært over aktivernes forventede brugstid, der udgør:

Bygninger	50 år
Installationer i bygninger	10-15 år
Produktionsanlæg og maskiner	3-5 år
Andre anlæg, driftsmateriel og inventar	2-5 år

Afskrivningsperiode og restværdi revurderes årligt.

NEDSKRIVNING AF ANLÆGSAKTIVER

Den regnskabsmæssige værdi af immaterielle og materielle anlægsaktiver gennemgås årligt for at afgøre, om der er indikation af værdiforringelse ud over det, som udtrykkes ved afskrivning.

Hvis dette er tilfældet, foretages nedskrivning til den lavere genindvindingsværdi.

KAPITALANDELE I DATTERVIRKSOMHEDER OG ASSOCIEREDE VIRKSOMHEDER

Kapitalandele i dattervirksomheder og associerede virksomheder indregnes og måles efter den indre værdis metode.

I balancen indregnes under posterne "Kapitalandele i dattervirksomheder" og "Kapitalandele i associerede virksomheder" den forholdsmæssige ejerandel af virksomhedernes regnskabsmæssige indre værdi opgjort med udgangspunkt i dagsværdien af de identificerbare nettoaktiver på anskaffelsestidspunktet med fradrag eller tillæg af urealiserede koncerninterne avancer eller tab og med tillæg af resterende værdi af eventuelle merværdier og goodwill opgjort på tidspunktet for anskaffelsen af virksomhederne.

Den samlede nettoopskrivning af kapitalandele i dattervirksomheder og associerede virksomheder henlægges via overskudsdisponeringen til "Reserve for nettoopskrivning efter den indre værdis metode" under egenkapitalen. Reserven reduceres med udbytteudlodninger til moderselskabet og reguleres med andre egenkapitalbevægelser i dattervirksomhederne og de associerede virksomheder.

VAREBEHOLDNINGER

Varebeholdninger måles til kostpris efter FIFO-metoden eller nettorealiseringsværdi, hvis denne er lavere. Nettorealiseringsværdien for varebeholdninger opgøres til det beløb, som forventes at kunne indbringes ved salg i normal drift med fradrag af salgskostninger. Nettorealiseringsværdien opgøres under hensyntagen til omsættelighed, ukurans og udvikling i forventet salgspris.

TILGODEHAVENDER

Tilgodehavender måles i balancen til amortiseret kostpris, hvilket i al væsentlighed svarer til pålydende værdi. Der nedskrives til imødegåelse af forventede tab efter en individuel vurdering.

PERIODEAFGRÆNSNINGSPOSTER

Periodeafgrænsningsposter indregnet som aktiver omfatter afholdte omkostninger vedrørende efterfølgende regnskabsår.

EGENKAPITAL

Udbytte

Udbytte, som ledelsen foreslår uddelt for regnskabsåret, vises som en særskilt post under egenkapitalen.

Egne kapitalandele

Købs- og salgssummer for egne aktier indregnes direkte i egenkapitalen under overført resultat. Udbytte af egne aktier indregnes direkte i egenkapitalen under overført resultat.

HENSATTE FORPLIGTELSE

Hensatte forpligtelser indregnes, når der som følge af en begivenhed indtruffet senest på balancedagen er en retslig eller faktisk forpligtelse, og det er sandsynligt, at der må afgives økonomiske fordele for at indfri forpligtelsen.

UDSKUDE SKATTEAKTIVER OG -FORPLIGTELSE

Udskudt skat måles efter den balanceorienterede gælds-metode af midlertidige forskelle mellem regnskabsmæssig og skattemæssig værdi af aktiver og forpligtelser, opgjort på grundlag af den planlagte anvendelse af aktivet, henholdsvis afvikling af forpligtelsen.

Udskudte skatteaktiver måles til den værdi, hvortil aktivet forventes at kunne realiseres, enten ved udligning i skat af fremtidig indtjening eller ved modregning i udskudte skatteforpligtelser inden for samme juridiske skatteenhed.

Udskudt skat måles på grundlag af de skatteregler og skattesatser, der med balancedagens lovgivning vil være gældende, når den udskudte skat forventes udløst som aktuel skat. Ændring i udskudt skat, som følge af ændringer i skattesatser, indregnes i resultatopgørelsen eller i egenkapitalen, når den udskudte skat vedrører poster, der er indregnet i egenkapitalen.

AKTUELLE SKATTETILGODEHAVENDER OG -FORPLIGTELSE

Aktuelle skatteforpligtelser og tilgodehavende aktuel skat indregnes i balancen som beregnet skat af årets

skattepligtige indkomst reguleret for skat af tidligere års skattepligtige indkomster samt for betalte acontoskatter. Tillæg og godtgørelse under acontoskatteordningen indregnes i resultatopgørelsen under finansielle poster.

FINANSIELLE GÆLDSFORPLIGTELSE

Lån, som realkreditlån og lån hos kreditinstitutter, indregnes ved låneoptagelsen til det modtagne provenu med fradrag af afholdte transaktionsomkostninger. I efterfølgende perioder måles lånene til amortiseret kostpris, således at forskellen mellem provenuet og den nominelle værdi indregnes i resultatopgørelsen som en renteomkostning over låneperioden.

Prioritetsgæld er således målt til amortiseret kostpris, der for kontantlån svarer til lånets restgæld. For obligationslån svarer amortiseret kostpris til en restgæld beregnet som lånets underliggende kontantværdi på låneoptagelsestidspunktet reguleret med en over afdrags-tiden foretaget afskrivning af lånets kursregulering på optagelsestidspunktet.

Øvrige gældsforpligtelser måles til amortiseret kostpris, der i al væsentlighed svarer til nominal værdi.

PERIODEAFGRÆNSNINGSPOSTER

Periodeafgrænsningsposter opført som forpligtelser udgøres af modtagne betalinger vedrørende indtægter i de efterfølgende regnskabsår.

BALANCE 31. DECEMBER – AKTIVER

Note	TDKK	Koncern		Moderselskab	
		2019	2018	2019	2018
	Færdiggjorte udviklingsprojekter	415.821	503.761	415.821	503.761
	Immaterielle rettigheder	24.272	32.407	24.272	32.407
	Udviklingsprojekter under udførelse	411.715	316.392	411.715	316.392
8	Immaterielle anlægsaktiver	851.808	852.560	851.808	852.560
	Grunde og bygninger	1.874	390.878	1.874	1.874
	Produktionsanlæg og maskiner	4.486	5.969	4.486	5.969
	Andre anlæg, driftsmateriel og inventar	1.112	1.978	1.112	1.538
9	Materielle anlægsaktiver	7.472	398.825	7.472	9.381
10	Kapitalandele i dattervirksomheder	0	0	180.033	479.347
11	Kapitalandele i associerede virksomheder	65.936	65.763	65.936	65.763
12	Andre tilgodehavender	5.640	151	5.640	4.877
	Finansielle anlægsaktiver	71.576	65.914	251.609	549.987
	Anlægsaktiver	930.856	1.317.299	1.110.889	1.411.928
	Varebeholdninger	522	468	522	468
	Tilgodehavender fra salg og tjenesteydelser	118.766	138.942	111.784	133.239
	Tilgodehavender hos tilknyttede virksomheder	0	0	0	3
	Andre tilgodehavender	9.929	3.540	8.959	3.235
16	Udskudt skatteaktiv	42.327	43.023	42.327	43.603
	Selskabsskat	781	285	781	0
	Tilgodehavende selskabsskat hos tilknyttede virksomheder	0	0	17.920	2.659
13	Periodeafgrænsningsposter	90.896	94.780	90.896	94.780
	Tilgodehavender	262.699	280.570	272.667	277.519
	Likvide beholdninger	330.711	60.501	320.874	58.980
	Omsætningsaktiver	593.932	341.539	594.063	336.967
	Aktiver	1.524.788	1.658.838	1.704.952	1.748.895

BALANCE 31. DECEMBER – PASSIVER

Note	TDKK	Koncern		Moderselskab	
		2019	2018	2019	2018
	Selskabskapital	173.492	173.492	173.492	173.492
	Reserve for opskrivninger	0	111.325	0	0
	Reserve for nettoopskrivning efter den indre værdis metode	5.936	5.763	17.643	273.754
	Reserve for udviklingsomkostninger	0	0	557.202	496.826
	Overført resultat	497.037	364.537	-71.872	-288.955
14	Egenkapital	676.465	655.117	676.465	655.117
17	Andre hensættelser	64.219	57.052	44.019	57.052
	Hensatte forpligtelser	64.219	57.052	44.019	57.052
	Gæld til realkreditinstitutter	0	189.686	0	0
	Gæld til tilknyttede virksomheder	0	0	0	191.648
	Anden gæld	15.943	8.647	15.943	0
18	Langfristede gældsforpligtelser	15.943	198.333	15.943	191.648
18	Gæld til realkreditinstitutter	0	11.438	0	0
	Leverandører af varer og tjenesteydelser	130.508	115.109	103.671	112.812
18	Gæld til tilknyttede virksomheder	0	0	227.648	119.672
	Selskabsskat	1.051	0	1.051	18
18	Anden gæld	69.936	97.656	69.489	92.028
19	Periodeafgrænsningsposter	566.666	524.133	566.666	520.548
	Kortfristede gældsforpligtelser	768.161	748.336	968.525	845.078
	Gældsforpligtelser	784.104	946.669	984.468	1.036.726
	Passiver	1.524.788	1.658.838	1.704.952	1.748.895
15	Resultatdisponering				
22	Eventualposter og øvrige økonomiske forpligtelser				
23	Nærtstående parter				
24	Honorar til generalforsamlingsvalgt revisor				

EGENKAPITALOPGØRELSE

KONCERN

TDKK	Selskabskapital	Reserve for opskrivninger	Reserve for netto-opskrivning efter den indre værdis metode	Reserve for udviklingsomkostninger	Overført resultat	I alt
Egenkapital 1. januar	173.492	111.325	5.763	0	364.537	655.117
Årets tilbageførsler af opskrivninger på afhændede aktiver	0	-111.325	0	0	111.325	0
Salg af egne kapitalandele	0	0	0	0	15.860	15.860
Regulering af sikringsinstrumenter til dagsværdi ultimo	0	0	0	0	-8.535	-8.535
Skat af årets regulering af sikringsinstrumenter	0	0	0	0	1.878	1.878
Årets resultat	0	0	173	0	11.972	12.145
Egenkapital 31. december	173.492	0	5.936	0	497.037	676.465

MODERSELSKAB

TDKK	Selskabskapital	Reserve for opskrivninger	Reserve for netto-opskrivning efter den indre værdis metode	Reserve for udviklingsomkostninger	Overført resultat	I alt
Egenkapital 1. januar	173.492	0	273.754	496.826	-288.955	655.117
Salg af egne kapitalandele	0	0	0	0	15.860	15.860
Øvrige egenkapitalbevægelser	0	0	-6.657	0	0	-6.657
Årets udviklingsomkostninger	0	0	0	200.636	-200.636	0
Årets af- og nedskrivninger	0	0	0	-140.260	140.260	0
Årets resultat	0	0	-249.454	0	261.599	12.145
Egenkapital 31. december	173.492	0	17.643	557.202	-71.872	676.465

PENGESTRØMSOPGØRELSE 1. JANUAR – 31. DECEMBER

Pengestrømsopgørelsen viser koncernens pengestrømme for året opdelt på drifts-, investerings- og finansieringsaktivitet, årets forskydning i likvider samt koncernens likvider ved årets begyndelse og slutning.

PENGESTRØM FRA DRIFTSAKTIVITET

Pengestrøm fra driftsaktiviteten opgøres som årets resultat reguleret for ændring i driftskapitalen og ikke kontante resultatposter som af- og nedskrivninger og hensatte forpligtelser. Driftskapitalen omfatter omsætningsaktiver fratrukket kortfristede gældsforpligtelser eksklusive de poster, der indgår i likvider.

PENGESTRØM FRA INVESTERINGSAKTIVITET

Pengestrøm fra investeringsaktiviteten omfatter pengestrømme fra køb og salg af immaterielle, materielle og finansielle anlægsaktiver.

PENGESTRØM FRA FINANSIERINGSAKTIVITET

Pengestrøm fra finansieringsaktiviteten omfatter pengestrømme fra optagelse og tilbagebetaling af langfristede gældsforpligtelser samt ind- og udbetalinger til og fra selskabsdeltagerne.

LIKVIDER

Likvide midler består af "Likvide beholdninger".

Pengestrømsopgørelsen kan ikke udledes alene af det offentliggjorte regnskabsmateriale.

Med henvisning til årsregnskabslovens § 86, stk. 4, udarbejdes der ikke en pengestrømsopgørelse for moderselskabet.

Note	TDKK	Koncern	
		2019	2018
	Årets resultat	12.145	5.581
20	Reguleringer	261.574	275.324
21	Ændring i driftskapital	53.757	25.024
	Pengestrømme fra drift før finansielle poster	327.476	305.929
	Renteindbetalinger og lignende	581	892
	Renteudbetalinger og lignende	-8.082	-8.859
	Pengestrømme fra ordinær drift	319.975	297.962
	Betalt selskabsskat	-751	-2.247
	Pengestrømme fra driftsaktivitet	319.224	295.715
	Køb af immaterielle anlægsaktiver	-259.825	-286.577
	Køb af materielle anlægsaktiver	391.353	-10.209
	Køb af finansielle anlægsaktiver mv.	5.662	-60.105
	Indfrielse af ansvarlig lån	0	90.000
	Pengestrømme fra investeringsaktivitet	137.190	-266.891
	Tilbagebetaling af gæld til realkreditinstitutter	-203.204	-11.561
	Køb og salg af egne kapitalandele	15.860	-15.879
	Kontant kapitalforhøjelse	0	1.429
	Andre reguleringer	1.140	452
	Pengestrømme fra finansieringsaktivitet	-186.204	-25.559
	Ændring i likvider	270.210	3.265
	Likvider 1. januar	60.501	57.236
	Likvider 31. december	330.711	60.501
	Likvider specificeres således:		
	Likvide beholdninger	330.711	60.501
	Likvider 31. december	330.711	60.501

NOTER TIL ÅRSREGNSKABET

1: Nettoomsætning

TDKK	Koncern		Moderselskab	
	2019	2018	2019	2018
Aktiviteter				
Leverancer, Danmark	760.898	825.946	760.898	832.204
Leverancer, Norge	457.241	431.018	457.241	428.943
Leverancer, Sverige	123.027	100.994	123.027	99.495
Leverancer, Færøerne	65.043	59.900	65.043	59.625
	1.406.209	1.417.858	1.406.209	1.420.267

2: Særlige poster

I regnskabsposten "andre driftsindtægter" indgår avancen ved salget af koncernens domicilejendom. Den regnskabsmæssige avance ved salget udgør TDKK 33.405.

3: Personaleomkostninger

Lønninger	428.283	422.589	428.283	411.162
Pensioner	45.012	42.118	45.012	41.084
Andre personaleomkostninger	72.026	70.608	72.026	70.426
	545.321	535.315	545.321	522.672
Overført til udviklingsprojekter	-114.667	-125.986	-114.667	-125.986
	430.654	409.329	430.654	396.686
Heraf udgør vederlag til direktion og bestyrelse	6.121	5.866	6.121	5.866
Gennemsnitligt antal beskæftigede medarbejdere	569	568	569	552

Med henvisning til ÅRL § 98b vises vederlag til direktion og bestyrelse samlet.

4: Af- og nedskrivninger af immaterielle og materielle anlægsaktiver

TDKK	Koncern		Morderselskab	
	2019	2018	2019	2018
Afskrivninger af immaterielle anlægsaktiver	201.196	227.885	201.196	227.885
Afskrivninger af materielle anlægsaktiver	19.914	23.636	1.929	2.615
Nedskrivninger af immaterielle anlægsaktiver	59.380	20.306	59.380	20.306
Gevinst og tab ved afhændelse	0	-7	0	-7
	280.490	271.820	262.505	250.799

5: Finansielle indtægter

Andre finansielle indtægter	581	23	581	23
Valutakursreguleringer	0	869	0	860
	581	892	581	883

6: Finansielle omkostninger

Renteomkostninger tilknyttede virksomheder	0	0	2.163	8.334
Andre finansielle omkostninger	7.829	8.976	3.998	3.566
Kursreguleringer omkostninger	3.532	0	253	0
	11.361	8.976	6.414	11.900

7: Skat af årets resultat

TDKK	Koncern		Moterselskab	
	2019	2018	2019	2018
Årets aktuelle skat	3.139	1.290	-16.659	-1.257
Årets udskudte skat	781	-137	1.361	2.126
Regulering af skat vedrørende tidligere år	-4	33	-4	124
Regulering af udskudt skat tidligere år	-34	0	-34	0
	3.882	1.186	-15.336	993

8: Immaterielle anlægsaktiver

KONCERN

TDKK	Færdiggjorte udviklingsprojekter	Immaterielle rettigheder	Udviklingsprojekter under udførelse	I alt
Kostpris 1. januar	860.493	112.761	316.392	1.289.646
Tilgang i årets løb	0	2.599	257.226	259.825
Afgang i årets løb	-188.633	0	0	-188.633
Overførsler i årets løb	161.903	0	-161.903	0
Kostpris 31. december	833.763	115.360	411.715	1.360.838
Ned- og afskrivninger 1. januar	356.732	80.354	0	437.086
Årets nedskrivninger	59.380	0	0	59.380
Årets afskrivninger	190.463	10.734	0	201.197
Årets afskrivninger på afhændede aktiver	-188.633	0	0	-188.633
Ned- og afskrivninger 31. december	417.942	91.088	0	509.030
Regnskabsmæssig værdi 31. december	415.821	24.272	411.715	851.808
Afskrives over	5 år	3-10 år		

Udviklingsomkostninger aktiveres i balancen, når de er medgået til nyudvikling af produkter eller forbedring af eksisterende produkter, der giver en reel øget brugsværdi for brugeren.

Selskabets aktiverede udviklingsprojekter gennemgås løbende for indikationer på værdiforringelse. Såfremt dette er tilfældet, foretages der nedskrivning til lavere genindvindingsværdi. Den løbende måling af genindvindingsværdien af udviklingsprojekter er i sagens natur behæftet med skøn.

9: Materielle anlægsaktiver

KONCERN

TDKK	Grunde og bygninger	Produktionsanlæg og maskiner	Andre anlæg, driftsmateriel og inventar	I alt
Kostpris 1. januar	503.775	35.941	11.906	551.622
Afgang i årets løb	-501.901	0	-3.070	-504.971
Kostpris 31. december	1.874	35.941	8.836	46.651
Opskrivninger 1. januar	202.696	0	0	202.696
Årets tilbageførsler af opskrivninger på afhændede aktiver	-202.696	0	0	-202.696
Opskrivninger 31. december	0	0	0	0
Ned- og afskrivninger 1. januar	315.593	29.972	9.928	355.493
Årets afskrivninger	17.633	1.483	748	19.864
Årets ned- og afskrivninger på afhændede aktiver	-333.226	0	-2.952	-336.178
Ned- og afskrivninger 31. december	0	31.455	7.724	39.179
Regnskabsmæssig værdi 31. december	1.874	4.486	1.112	7.472
Afskrives over	10-50 år	3-5 år	2-5 år	

MODERSELSKAB

TDKK	Grunde og bygninger	Produktionsanlæg og maskiner	Andre anlæg, driftsmateriel og inventar	I alt
Kostpris 1. januar	1.874	35.941	8.836	46.651
Kostpris 31. december	1.874	35.941	8.836	46.651
Ned- og afskrivninger 1. januar	0	29.972	7.298	37.270
Årets afskrivninger	0	1.483	426	1.909
Ned- og afskrivninger 31. december	0	31.455	7.724	39.179
Regnskabsmæssig værdi 31. december	1.874	4.486	1.112	7.472
Afskrives over		3-5 år	2-5 år	

10: Kapitalandele i dattervirksomheder

MODERSELSKAB

TDKK	2019	2018
Kostpris 1. januar	211.356	211.356
Afgang i årets løb	-43.030	0
Kostpris 31. december	168.326	211.356
Værdireguleringer 1. januar	267.991	267.667
Årets afgang	38.725	0
Årets resultat	6.648	1.003
Udbytte til moderselskabet	-295.000	0
Årets regulering af sikringsinstrumenter til dagværdi	-6.657	-679
Værdireguleringer 31. december	11.707	267.991
Regnskabsmæssig værdi 31. december	180.033	479.347

Kapitalandele i dattervirksomheder specificeres således:

Navn	Hjemsted	Stemme- og ejerandel
SDC Ejendomme A/S under frivillig likvidation	Ballerup	100%

11: Kapitalandele i associerede virksomheder

TDKK	Koncern		Moderselskab	
	2019	2018	2019	2018
Kostpris 1. januar	60.000	0	60.000	0
Tilgang i årets løb	0	60.000	0	60.000
Kostpris 31. december	60.000	60.000	60.000	60.000
Værdireguleringer 1. januar	5.763	0	5.763	0
Årets resultat	173	5.763	173	5.763
Værdireguleringer 31. december	5.936	5.763	5.936	5.763
Regnskabsmæssig værdi 31. december	65.936	65.763	65.936	65.763

Kapitalandele i associerede virksomheder specificeres således:

Navn	Hjemsted	Stemme- og ejerandel
JN Data A/S	Silkeborg	20%

12: Øvrige finansielle anlægsaktiver

TDKK	Koncern	Moderselskab
	Andre tilgodehavender	Andre tilgodehavender
Kostpris 1. januar	151	4.877
Tilgang i årets løb	5.489	5.489
Kostpris 31. december	5.640	5.640
Regnskabsmæssig værdi 31. december	5.640	5.640

13: Periodeafgrænsningsposter

Periodeafgrænsningsposter udgøres i det væsentligste af forudbetalte omkostninger vedrørende software-kontrakter mv. samt lønninger.

14: Egenkapital

Selskabskapitalen består af 1.734.920 stk. aktier à nominelt TDKK 100. Ingen aktier er tillagt særlige rettigheder.

Selskabets egne aktieandele udgør nominelt 34.700 svarende til 0,02% af selskabets samlede kapital (2018: 2,4%), som er erhvervet midlertidigt i forbindelse med kapitalejeres ophør som kunder hos SDC A/S.

Selskabskapitalen har udviklet sig således:

TDKK	2019	2018	2017	2016	2015
Selskabskapital 1. januar	173.492	173.110	173.110	173.110	173.110
Kapitalforhøjelse	0	382	0	0	0
Selskabskapital 31. december	173.492	173.492	173.110	173.110	173.110

15: Resultatdisponering

	Morderselskab	
TDKK	2019	2018
Reserve for nettoopskrivning efter den indre værdis metode	-249.454	6.766
Overført resultat	261.599	-1.185
	12.145	5.581

16: Udskudt skatteaktiv

TDKK	Koncern		Moderselskab	
	2019	2018	2019	2018
Udskudt skatteaktiv 1. januar	43.023	42.888	43.603	45.731
Årets indregnede beløb i resultatopgørelsen	-696	135	-1.276	-2.128
Udskudt skatteaktiv 31. december	42.327	43.023	42.327	43.603

Det indregnede skatteaktiv består primært af udskudt skat vedrørende skattemæssige underskud til fremførelse.

Koncernen har et ikke-indregnet skatteaktiv på TDKK 23.635 (2018: TDKK 37.633). Koncernen har udarbejdet en plan for udnyttelse af det indregnede skatteaktiv.

Det indregnede skatteaktiv forventes udnyttet inden for de kommende 10 år.

17: Andre hensættelser

Andre hensættelser pr. 31. december 2019 omfatter forpligtelser til færdiggørelse af projekter og forpligtelser relateret til salg af ejendom.

Andre hensættelser	64.219	57.052	44.019	57.052
	64.219	57.052	44.019	57.052

18: Langfristede gældsforpligtelser

Afdrag, der forfalder inden for 1 år, er opført under kortfristede gældsforpligtelser.

Øvrige forpligtelser er indregnet under langfristede gældsforpligtelser.

Gældsforpligtelserne forfalder efter nedenstående orden:

TDKK	Koncern		Morderselskab	
	2019	2018	2019	2018
Gæld til realkreditinstitutter				
Efter 5 år	0	143.710	0	0
Mellem 1 og 5 år	0	45.976	0	0
Langfristet del	0	189.686	0	0
Inden for 1 år	0	11.438	0	0
	0	201.124	0	0
Gæld til tilknyttede virksomheder				
Efter 5 år	0	0	0	145.204
Mellem 1 og 5 år	0	0	0	46.444
Langfristet del	0	0	0	191.648
Øvrig kortfristet gæld til tilknyttede virksomheder	0	0	227.648	119.672
	0	0	227.648	311.320
Anden gæld				
Efter 5 år	0	4.035	0	0
Mellem 1 og 5 år	15.943	4.612	15.943	0
Langfristet del	15.943	8.647	15.943	0
Øvrig kortfristet gæld	69.936	97.656	69.489	92.028
	85.879	106.303	85.432	92.028

19: Periodeafgrænsningsposter

Periodeafgrænsningsposter udgøres af modtagne forudbetalinger vedrørende indtægter i de efterfølgende år.

20: Pengestrømsopgørelse – reguleringer

TDKK	Koncern	
	2019	2018
Finansielle indtægter	-581	-892
Finansielle omkostninger	11.361	8.976
Af- og nedskrivninger inklusiv tab og gevinst ved salg	247.085	271.817
Indtægter af kapitalandele i associerede virksomheder	-173	-5.763
Skat af årets resultat	3.882	1.186
	261.574	275.324

21: Pengestrømsopgørelse – ændring i driftskapital

Ændring i varebeholdninger	-54	-87
Ændring i tilgodehavender	17.671	-46.948
Ændring i andre hensatte forpligtelser	7.167	-14.763
Ændring i leverandører mv.	37.508	87.692
Regulering af sikringsinstrumenter til dagsværdi	-8.535	-870
	53.757	25.024

22: Eventualposter og øvrige økonomiske forpligtelser

Pant og sikkerhedsstillelse

Følgende aktiver er stillet til sikkerhed for realkreditinstitutter:

TDKK	Koncern		Moderselskab	
	2019	2018	2019	2018
Grunde og bygninger med en regnskabsmæssig værdi på	0	389.444	0	0

Eventualforpligtelser

SDC A/S er administrationselskab for sambeskatning af de danske selskaber i koncernen. Koncernens danske selskaber hæfter solidarisk for skat af koncernens sambeskattede indkomst mv. Koncernens selskaber hæfter endvidere solidarisk for danske kildeskatter i form af udbytteskat, royaltyskat og renteskat. Eventuelle senere korrektioner til selskabsskatter og kildeskatter kan medføre, at koncernens hæftelse udgør et større beløb.

SDC A/S (moderselskabet) har indgået aftaler med serviceleverandører omkring levering af serviceydelser på it-området. Ved udtræden af disse aftaler er SDC A/S forpligtet til samlet at betale TDKK 141.895.

Koncernen har indgået aftaler og kontrakter med en samlet forpligtelse på TDKK 353.706 vedrørende it-serviceydelser, facility management og husleje.

23: Nærtstående parter

Transaktioner

Nærtstående parter omfatter SDC Ejendomme A/S under frivillig likvidation. Endvidere omfatter nærtstående parter selskabets direktion og bestyrelse. Transaktioner med nærtstående parter har desuden omfattet ordinært salg af serviceydelser og management fee.

24: Honorar til generalforsamlingsvalgt revisor

	Koncern		Moterselskab	
	2019	2018	2019	2018
TDKK				
Ydelser				
Lovpligtig revision	360	395	335	335
Systemrevision	410	404	410	404
Skattemæssig rådgivning	1.451	1.806	1.162	1.786
Andre erklæringer (systemrevision)	886	583	886	583
Assistance vedr. salg af domicil	3.835	0	0	0
Andre ydelser	1.226	1.458	1.226	1.438
	8.168	4.646	4.019	4.546
Projektrelaterede ydelser				
Rådgiverplatform	1.301	0	1.301	0
MiFID, Investeringsrådgivning og Asset Management	1.656	5.406	1.656	5.406
Financial accounting og EDW	7.191	6.657	7.191	6.657
IFRS9	0	4.742	0	4.742
Projektrådgivning	599	554	599	554
	10.747	17.539	10.747	17.539
	18.915	22.005	14.766	21.905

Begivenheder efter 31. december 2019

Ved regnskabsårets afslutning 31. december 2019 forventede SDC at levere en omsætning i 2020 på samme niveau som i 2019 samt et resultat efter skat i 2020 svarende til +/-5 mio. DKK. Spredningen af COVID-19 fra marts 2020 har naturligt skabt usikkerhed om dette.

Karakteren af SDC's virksomhed kombineret med virksomhedens digitale beredskab betyder, at SDC's aktiviteter i meget vidt omfang kan udføres digitalt fra hjemmearbejdspladser, ligesom tilgang af opgaver fra kunder samt leverancer til kunder ikke i væsentligt omfang er beroende af fysisk kontakt. Til gengæld kan Corona-krisen og ikke mindst de afledte finansielle konsekvenser heraf påvirke kundernes efterspørgsel på sigt. SDC har dog ved indgangen til regnskabsåret en pæn ordrebeholdning, der medvirker til at sikre store dele af SDC's omsætning i 2020. Derfor forventes alt andet lige kun en reduceret påvirkning af COVID-19 på SDC's omsætning og resultat for 2020.

Udgivet af SDC A/S

Maj 2020

Design: Per Christiansen Design

Tryk: Dystan & Rosenberg

Fotos: unsplash.com: Robert Bye, Kristis Luhaers, Jantine Doornbos,

Tomas Williams, Johnér (Ritzau Scanpix),

Shutterstock og istockphoto

