
2021

Årsrapport 2021

Knud Højgaards Fond
Smakkedalen 4, 2820 Gentofte

67. regnskabsår

CVR-nr. 16 88 81 17

www.khf.dk

mailadresse: khfond@khf.dk

tlf.: 4587 0711 (kl. 9 – 11)

Kongelig konfirmeret 9. januar 1956

INDHOLD

Ledelsens beretning

- 3 Hoved- og nøgletal for koncernen
- 4 Regnskabsberetning
 - 4 Årets resultat
 - 5 Samfundsansvar
 - 5 Risikostyring
 - 5 Begivenheder efter balancedagen
 - 5 Finansielt kapitalberedskab
 - 5 Forventninger til 2022 for koncernen
- 6 Koncernens erhvervsmæssige aktiviteter
 - 6 Knud Højgaards Fond
 - 6 MT Højgaard Holding koncernen
 - 7 Ejendomsselskaberne
 - 8 Højgaard Industri A/S
- 9 Governance
 - 9 Formål og formuens anbringelse
 - 9 Fondsledelse
 - 9 Bestyrelse
- 10 Sekretariat
- 10 Revision
- 10 Uddelingspolitik
- 10 Legater
- 12 Bestyrelsen i Knud Højgaards Fond

Påtegninger

- 13 Ledelsens påtegning
- 14 Den uafhængige revisors revisionspåtegning

Regnskab

- 16 Resultatopgørelse
- 17 Balance
- 19 Pengestrømsopgørelse
- 20 Egenkapitalopgørelse
- 21 Noter

Hoved- og nøgletal for koncernen

Mio. DKK	2021	2020	2019	2018 *)	2017 *)
Resultatopgørelse					
Nettoomsætning	63	69	65	99	100
Resultat af primær drift	14	14	17	29	16
Andel af resultat efter skat og minoriteter i fælles ledet virksomhed			-2	-318	-45
Andel af resultat efter skat i kapitalinteressen	36	37	-27		
Finansielle poster	328	94	289	-33	143
Resultat før skat	459	206	281	-311	120
Årets resultat	382	175	245	-302	98
Bevilgede legater	54	56	46	59	74
Balance					
Langfristede aktiver	1.619	1.464	1.355	1.199	1.188
Kortfristede aktiver	1.647	1.384	1.319	1.213	1.489
Knud Højgaards Fonds andel af egenkapitalen	2.602	2.276	2.156	1.970	2.274
Egenkapital inkl. Minoritetsinteresser	2.602	2.276	2.156	2.030	2.408
Forpligtelser	664	572	517	382	269
Balancesum	3.266	2.848	2.673	2.412	2.677
Pengestrømme					
Pengestrøm til/fra driftsaktivitet	53	52	54	59	61
Køb af materielle aktiver	-40	-11	-8	-6	-33
Pengestrøm til/fra investeringsaktivitet	-27	-22	-129	-135	17
Pengestrøm til/fra finansierings- og uddelingsaktivitet	-27	-36	75	77	-78
Pengestrømme i alt	-1	-7	0	1	0
Nøgletal					
Egenkapitalforrentning, pct.	15,7	7,9	12,0	-9,8	4,9
Egenkapitalandel, pct.	79,7	79,9	80,7	84,2	90,0
Øvrige informationer					
Behandlede ansøgninger i Knud Højgaards Fond, stk.	2.233	2.316	3.437	3.482	3.500
Bevilgede legater, stk.	1.351	1.165	1.733	1.843	1.898
Gennemsnitligt antal medarbejdere	32	31	30	35	36

Nøgletal er beregnet i overensstemmelse med Finansforeningens anbefalinger. De anvendte nøgletal er defineret i note 1.

I årsrapporten angiver 0,0 mio. DKK, at der er et beløb som afrundes til 0,0 mio. DKK, mens blank angiver at der intet er.

*) Hoved- og nøgletal for årene 2017-2018 er jf. overgangsbestemmelserne i Bekendtgørelse nr. 319 af 12. april 2011 ikke tilpasset den i 2020 ændrede regnskabspraksis, se årsrapporten for 2020.

Regnskabsberetning

Knud Højgaards Fond er en erhvervsdrivende fond, som skal agere i overensstemmelse med bestemmelserne i fondens vedtægt. Fonden er underlagt lov om erhvervsdrivende fonde og dermed tilsyn fra Erhvervsstyrelsen.

Knud Højgaards Fond aflægger såvel moderfondens årsregnskab som fondens koncernregnskab ("regnskaberne") i overensstemmelse med årsregnskabsloven.

Årets resultat

Omsætning

Omsætningen i **koncernen**, der primært består af salg af sveller samt udlejning af kontor- og butikslokaler, blev 63 mio. DKK i 2021 mod 69 mio. DKK året før. Der har som forventet været tale om en omsætning på niveau med sidste år fra udlejning af kontorlokaler og et lille fald i omsætningen fra sveller.

Resultater

I **moderfondens** regnskab er resultat før skat for 2021 et overskud på 403 mio. DKK mod et overskud på 153 mio. DKK året før. Udviklingen kan primært henføres til et betydeligt højere afkast på porteføljen af værdipapirer og et højere resultat fra dattervirksomheder, primært drevet af dagsværdi-opskrivninger af dattervirksomhedernes investeringsejendomme.

Fondens skat er i 2021 en udgift på 56 mio. DKK mod en udgift på 16 mio. DKK i 2020.

Koncernens resultat før skat blev et overskud på 459 mio. DKK mod et overskud på 206 mio. DKK i 2020. Det forbedrede resultat kan især henføres til en stigning i de finansielle indtægter.

Ejendomsselskaberne har samlet realiseret et overskud før skat på 97 mio. DKK i 2021 mod et på 74 mio. DKK i 2020. Resultatet er som forventet ved årets begyndelse og er i forhold til 2020 positivt påvirket af reguleringen af investeringsejendomme til dagsværdi.

Andel af resultat efter skat i MT Højgaard Holding A/S (kapitalinteressen) udgør 36 mio. DKK i 2021, hvilket er på niveau med resultatet i 2020 på 37 mio. DKK.

For yderligere kommentarer til resultaterne i dattervirksomhederne, henvises til beskrivelsen nedenfor.

Balance og egenkapital

Koncernens balancesum udgør 3.266 mio. DKK mod 2.848 mio. DKK i 2020.

Pr. 31. december 2021 udgjorde koncernegenkapitalen 2.602 mio. DKK mod 2.276 mio. DKK året før. Egenkapitalforrentningen blev 15,7 % mod 7,9 % i 2020. Egenkapitalandelen udgør 79,7 % ultimo 2021 mod 79,9 % året før.

Pengestrømsopgørelse

Pengestrømme fra driftsaktiviteter i koncernen blev 53 mio. DKK, hvilket er på niveau med året før.

Pengestrømme til investeringer udgør - 27 mio. DKK, og vedrører nettoinvesteringer i ejendomme og værdipapirer.

Der er i året trukket netto 28 mio. DKK på primært byggekreditten.

Samlet er koncernens likvider som forventet på niveau med sidste år.

Samfundsansvar

I Knud Højgaards Fond og fondens dattervirksomheder er det en stadig bestræbelse, at der skal udvises en samfundsansvarlig handlemåde.

Knud Højgaards Fond er en erhvervsdrivende fond, der har to ligestillede formål, et erhvervsformål og et uddelingsformål. Erhvervsformålet består bl.a. i, at fonden skal bevare en væsentlig indflydelse i MT Højgaard Holding A/S. Uddelingsformålet består bl.a. i at støtte erhvervmæssige, kulturelle, videnskabelige, sociale og kunstneriske formål til gavn for Danmark og dets befolkning.

For Knud Højgaards Fond (5 ansatte), Højgaard Industri A/S - produktion af betonsveller (23 ansatte) og ejendomsselskaberne (4 ansatte) er der ikke udarbejdet specifikke politikker om samfundsansvar, herunder klimapåvirkning, menneskerettigheder sociale- og medarbejderforhold, antikorrupsion og miljø.

Risikostyring

Der er til dele af fondens virksomhed knyttet betydelige risici, og risikoforholdene i de enkelte af koncernens selskaber er beskrevet i deres respektive årsrapporter. Det er vurderet, at der udover værdipapirbeholdningen i fonden knytter sig særlige risici til udviklingen i MT Højgaard Holding koncernen.

31. december 2021 udgør fondens rentebærende nettolikvider og værdipapirbeholdning 1.593 mio. DKK. Ændringer i valuta-, børskurser og renteniveau vil have en effekt på afkastet, som derfor skal vurderes ud fra forventningerne til udsving i valutakurser samt kursudviklingen i børsnoterede obligationer og danske såvel som udenlandske aktier. Der er vedtaget en strategi samt implementeret politikker for placering af fondens formue indenfor de 3 hovedkategorier: Ejendomme, Aktier & Obligationer. Der tages i denne sammenhæng skyldigt hensyn til såvel afkast, risici som likviditet, hvor en del af dette er, at beholdningen af obligationer ikke må have en gennemsnitlig varighed, der overstiger 3,5.

Begivenheder efter balancedagen

Ud over begivenheder og udviklinger, der er omtalt i denne årsrapport, er bestyrelsen ikke bekendt med andre forhold, der er indtruffet efter den 31. december 2021, og som vil have en væsentlig indflydelse på koncernens finansielle stilling eller fremtidsforventninger.

Finansielt kapitalberedskab

Fonden har et kapitalberedskab, som er tilstrækkelig til at opfylde fondens vedtægt, herunder at sikre udbetalingen af tildelte legater og finansiering af den planlagte drift samt investeringer.

I forbindelse med fusionen den 5. april 2019 mellem Højgaard Holding A/S og Monberg & Thorsen A/S ydede fonden et ansvarligt lån på 400 mio. DKK til det fusionerede selskab MT Højgaard Holding A/S, som skulle bruges til at udvide aktiekapitalen i driftsselskabet MT Højgaard A/S. Samtidig med udbetalingen af det nye lån på 400 mio. DKK, blev det til MT Højgaard A/S tidligere ydede lån på 250 mio. DKK indfriet. Fondens tidligere tilsagn om overfor MT Højgaard A/S at ville stille en ansvarlig lånefacilitet på 400 mio. DKK til rådighed, vedrørende forpligtelser i relation til MgO-vindpladesagerne, blev samtidig med udbetalingen af det nye lån på 400 mio. DKK reduceret til en lånefacilitet på 250 mio. DKK. Denne facilitet er pr 31. december 2021 udløbet uden at der er blevet trukket på den.

Forventninger til 2022 for koncernen

Resultatet i Knud Højgaards Fond koncernen afhænger især af størrelsen af afkastet fra værdipapirer, samt af resultatet i ejendomsselskaberne og i MT Højgaard Holding koncernen.

De finansielle indtægter påvirkes bl.a. af udsving i valutakurser samt kursværdien på værdipapirbeholdningen, der væsentligst består af såvel danske som udenlandske børsnoterede aktier og af børsnoterede realkreditobligationer. Det er forventningen, at beholdningen i 2022 vil give et tilfredsstillende afkast men dog på et noget lavere niveau end i 2021.

Resultat efter skat i ejendomsselskaberne forventes i 2022 at blive på niveau med 2021. I MT Højgaard Holding koncernen forventes for 2022 et bedre resultat end i 2021. Forventningerne er baseret på oplysningerne fra selskabernes årsrapporter, hvortil der henvises.

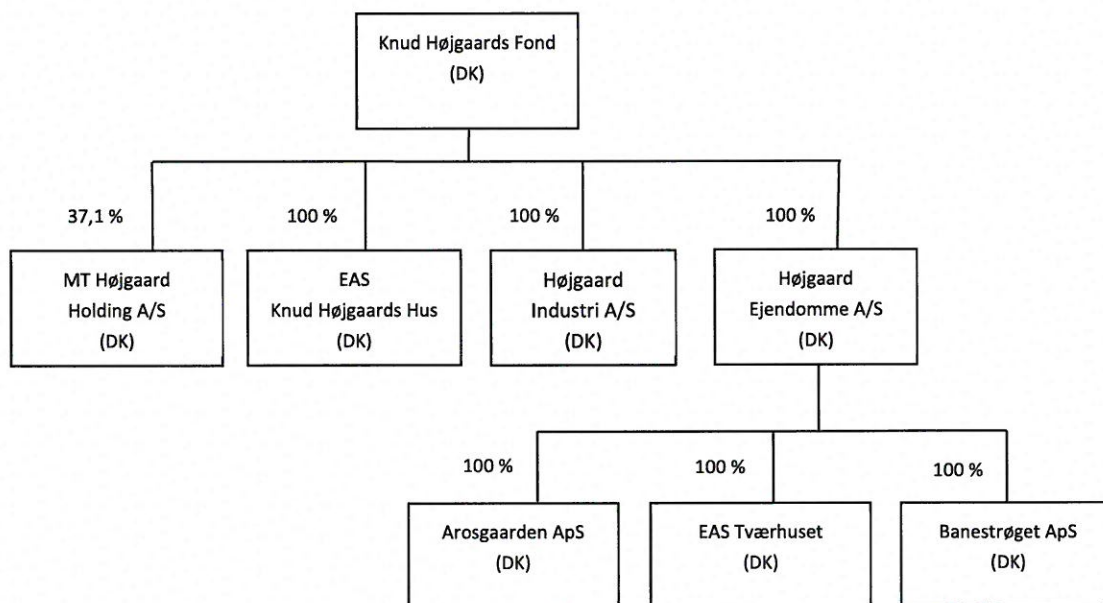
Ultimo 2022 forventes en egenkapitalandel på samme niveau som i 2021.

Den igangværende Coronavirus pandemi og den geopolitiske situation forventes at medføre en større usikkerhed på afkastet af værdipapirbeholdningen for 2022 end under normale omstændigheder, mens pandemien og den geopolitiske situation ikke vurderes at have væsentlig indflydelse på resultatforventningen for 2022 for ejendomsselskaberne og Højgaard Industri A/S.

Koncernens erhvervmæssige aktiviteter

Knud Højgaards Fond

Knud Højgaards Fond er stiftet i 1944 af civilingeniør Knud Højgaard, som dengang skænkede en betydelig aktiepost i entreprenørvirksomheden Højgaard & Schultz a/s og i 1955 tillige en betragtelig formue.



MT Højgaard Holding koncernen (100 % tal) Knud Højgaards Fond ejer 37,1%

Mio. DKK	2021	2020*
Nettoomsætning	7.203	5.780
Bruttoresultat	534	435
Driftsresultat før særlige poster	179	104
Særlige poster	-52	-71
Resultat af primær drift (EBIT)	127	33
Resultat af finansielle poster	-34	-44
Årets resultat af fortsættende aktiviteter	134	4
Årets resultat af ophørte aktiviteter	-16	97
Årets resultat	118	101
Langfristede aktiver	1.453	1.647
Kortfristede aktiver	2.886	2.363
Balancesum	4.339	4.010
Egenkapital	737	624
Langfristede forpligtelser	1.151	1.150
Kortfristede forpligtelser	2.451	2.235
Pengestrøm fra driften	76	137
Pengestrøm i alt	85	161
Ordreindgang	9.950	7.370
Ordrebeholdning	10.762	8.015

*Sammenligningstal for 2020, på nær balance og pengestrøm, er justeret for salg af Ajos' aktiviteter

2021 blev et godt år for MT Højgaard Holding koncernen, hvor forventningerne til året blev indfriet. Omsætningen steg 25% i forhold til 2020 og driftsresultatet før særlige poster steg med 72%. Ordrebeholdningen voksede til 10,8 mia. DKK mod 8,0 mia. DKK ultimo 2020.

For 2022 forventer MT Højgaard Holding koncernen en omsætning på 8,0 - 8,2 mia. DKK og et driftsresultat før særlige poster på 250 - 275 mio. DKK.

For en mere detaljeret omtale af MT Højgaard Holding A/S henvises til årsrapporten for 2021 for MT Højgaard Holding A/S.

Ejendomsselskaberne

Herunder er vist en konsolideret præsentation af Højgaard Ejendomme A/S og EAS Knud Højgaards Hus.

Mio. DKK	2021	2020
Nettoomsætning	31	32
Værdiregulering af ejendomme	83	60
Resultat før skat	97	74
Årets resultat	76	58
Langfristede aktiver	1.290	1.177
Kortfristede aktiver	20	3
Balancesum	1.310	1.180
Langfristede forpligtelser	529	470
Kortfristede forpligtelser	15	18
Egenkapital	766	692
Pengestrømme fra driftsaktivitet	9	14
Pengestrømme fra investeringsaktivitet	2	-4
Pengestrømme fra finansieringsaktivitet	-10	-11

Knud Højgaards Fonds ejerandel 100 %

Ejendomsselskaberne ejer tilsammen 4 udlejningsejendomme beliggende i København og Århus. Ejendommene er investeringsejendomme.

Lejeindtægter for 2021 blev på 31 mio. DKK, hvilket som forventet er på niveau med 2020. Koncernen har ultimo 2021 en gennemsnitlig udlejning på 64 %, hvilket er lidt lavere end i 2020, primært grundet midlertidig tomgang på ejendommen i Tåstrup.

Årets dagsværdiregulering af investeringsejendommene blev samlet en positiv værdiregulering på 83 mio. DKK mod en værdiregulering på 60 mio. DKK året før. Afkastkravet ligger i intervallet 3,75 % - 5,75 %, hvilket ca. er et halvt til trekvart procentpoint lavere end sidste år, og kan henføres til både en forbedret udlejningssituation samt et generelt forbedret ejendomsmarked med lavere afkastkrav til følge.

Resultatet før skat blev herefter på 97 mio. DKK mod 74 mio. DKK året før, og efter skat et resultat på 76 mio. DKK mod 58 mio. DKK sidste år.

Renoverings- og moderniseringsprojektet i Knud Højgaards Hus på Kultorvet forventes at fortsætte i hele 2022 og ind i starten af 2023, før der kan forventes væsentlige nye lejeindtægter.

Med det nuværende udlejnings- og renteniveau forventer ejendomsselskaberne (Højgaard Ejendomme A/S og EAS Knud Højgaards Hus) herefter for 2022 et samlet resultat før værdiregulering af ejendomme, på niveau med 2021.

Årets resultat og forventningerne til 2022 er ikke væsentligt påvirket af udbredelsen af coronavirus.

For en mere detaljeret omtale af ejendomsselskaberne henvises til selskabernes årsrapporter for 2021.

Højgaard Industri A/S

Mio. DKK	2021	2020
Nettoomsætning	31	36
Resultat før skat	4	7
Årets resultat	4	7
Kortfristede aktiver	8	14
Balancesum	28	34
Kortfristede forpligtelser	5	8
Egenkapital	23	26
Pengestrømme fra driftsaktivitet	0	11
Pengestrømme fra finansieringsaktivitet	0	-14

Knud Højgaards Fonds ejerandel 100 %

Højgaard Industri A/S har en servicekontrakt med Banedanmark, hvor selskabet skal producere betonsveller på det af Banedanmark ejede fabriksanlæg i Fredericia. Kontrakten løber til og med december 2022 med option for Banedanmark til at forlænge 2 gange 2 år. Første del af optionen er besluttet anvendt, således at kontrakten nu løber til og med december 2024. Selskabet har ikke andre aktiviteter.

Omsætningen i 2021 har været på niveau med forventet og udgjorde 31 mio. DKK mod 36 mio. DKK i 2020.

Årets resultat før skat udgør 4 mio. DKK mod 7 mio. DKK i 2020.

For 2022 forventes såvel aktiviteten som resultat før skat at blive på samme niveau som i 2021.

Årets resultat og forventningerne til 2022 er ikke væsentligt påvirket af udbredelsen af coronavirus.

Governance

Formål og formuens anbringelse

Som beskrevet i vedtægten for Knud Højgaards Fond, har denne såvel et erhvervmæssigt formål som et uddelingsformål.

Knud Højgaards Fonds uddelingsformål består bl.a. i at støtte erhvervmæssige, kulturelle, videnskabelige, sociale og kunstneriske formål til gavn for Danmark og dets befolkning blandt andet ved at bidrage til dansk ungdoms dygtiggørelse og uddannelse. Et vigtigt led i fondens virke er derfor at yde støtte bl.a. til talentfulde og initiativrige uddannelsessøgende med en bachelorgrad, som ønsker at supplere den hjemlige uddannelse med videregående studier i udlandet. Fondens støtte til uddannelse kan ydes som studielån, tilskud til rejser, publikationer eller lignende. Fondens støtte til uddannelse kan ydes som studielån, tilskud til rejser, publikationer eller lignende. Fondens støtte til uddannelse kan ydes som studielån, tilskud til rejser, publikationer eller lignende. Fondens støtte til uddannelse kan ydes som studielån, tilskud til rejser, publikationer eller lignende. Indtil 10 % af fondens årlige disponible nettoindtægt kan anvendes til andre velgørende formål.

Fondens erhvervmæssige formål er bl.a. gennem ejerskab af aktier at bevare en væsentlig indflydelse i MT Højgaard Holding A/S og derved søge at opretholde kontinuiteten i dette selskab og de virksomheder, der er eller bliver knyttet dertil. Fondens skal arbejde for, at MT Højgaard Holding A/S med tilknyttede virksomheder kan bevare sin anseelse.

Ifølge vedtægten skal bestyrelsen endvidere drage omsorg for at fonden direkte eller indirekte ejer aktier, der muliggør en væsentlig indflydelse i MT Højgaard Holding A/S. Såfremt opretholdelsen af MT Højgaard Holding A/S eller dertil knyttede selskabers anseelse eller markedsmæssige position efter bestyrelsens vurdering nødvendiggør det, kan fonden i forbindelse med fusion, spaltning, kapitaltilførsel eller andre strukturændringer afgive den væsentlige indflydelse over MT Højgaard Holding A/S og/eller dertil knyttede selskaber. Fondens skal dog bevare en indflydelse i de nævnte selskaber efter en sådan strukturændring. Ligeledes kan fonden tillade, at MT Højgaard Holding A/S og/eller dertil knyttede selskaber indgår i sådanne strukturændringer som ophørende selskab(er) på betingelse af, at fonden bevarer en væsentlig indflydelse i det eller de fortsættende selskaber, eller alene en indflydelse i det eller de fortsættende selskaber, hvis fonden ikke forud for ophøret har en væsentlig indflydelse i det ophørende selskab

Fondsledelse

Fondens bestyrelse søger at sikre, at fondens ledelsesstruktur og kontrolsystemer er hensigtsmæssige og fungerer tilfredsstillende.

Der er vedtaget en række interne forretningsgange og kontroller, der løbende vedligeholdes således, at der sikres en hensigtsmæssig styring af fonden og koncernen.

Redegørelsen for God Fondsledelse jfr. Lov om erhvervsdrivende fonde § 60, inklusive fondens holdning til "Anbefalinger for God Fondsledelse" findes på fondens hjemmeside www.khf.dk under "Governance".

På fondens hjemmeside findes desuden en kopi af den seneste version af bestyrelsens Forretningsorden samt fondens vedtægt.

Bestyrelse

Fonden ledes af en bestyrelse på 6 medlemmer, der er udpeget ifølge vedtægten. På årsmødet den 7. april 2021 blev Anne Eberhard og Sten Scheibye genvalgt for en ny 3-årig periode.

Ved valg af nye bestyrelsesmedlemmer lægges der vægt på, at den samlede bestyrelse har de for fondens virksomhed relevante kompetencer. Der er i bestyrelsen et medlem, som er en efterkommer af Knud Højgaard.

Der afholdes mindst fire ordinære bestyrelsesmøder årligt, og yderligere møder, når det findes nødvendigt, f.eks. strategiseminarer. Bestyrelsen kan nedsætte permanente eller midlertidige udvalg. Et bestyrelsesmedlem kan ikke deltage i behandlingen af spørgsmål, hvori vedkommende er inhabil.

Bestyrelsen fastlægger strategier og rammer for støtte samt behandler modtagne ansøgninger. Ansøgninger behandles løbende eller drøftes på et bestyrelsesmøde, hvor eventuel tildeling vedtages. Sagkyndig bistand kan indhentes til belysning af ansøgninger. Desuden fastlægger bestyrelsen strategi og rammer for investering og kapitalforvaltning samt overvåger og godkender regnskabsaflæggelsen. Herunder fastlægges en uddelingsramme til legater der kan uddeles frem til næste årsregnskabsmøde. Endelig vurderer fondens bestyrelse erhvervsvirksomhedernes strategi og udvikling. Den væsentligste erhvervsvirksomhed er ejerandelen i det børsnoterede MT Højgaard Holding A/S. Bestyrelsesmedlemmerne i dette selskab er ikke medlem af Knud Højgaards Fonds bestyrelse. Fondens lægger vægt på, at MT Højgaard Holding A/S har en kvalificeret bestyrelse. Fondens interesse varetages på generalforsamlingen i MT Højgaard Holding A/S og ved møder med formanden for MT Højgaard Holding A/S. Endvidere har bestyrelsen defineret en politik for "det engagerede ejerskab", som er

afstemt med bestyrelsen i MT Højgaard Holding A/S. Af bestyrelsens 6 vedtægtsudpegede medlemmer er de 4 vurderet at være uafhængige.

Sekretariat

Det daglige arbejde varetages af 4 medarbejdere i sekretariatet, som ledes af sekretariatschefen, der tillige er direktør i datterselskaberne Højgaard Industri A/S og ejendomsselskaberne. Fonden indgår i et kontorfællesskab vedr. administrationen af disse selskaber.

Revision

Fondens regnskab revideres af en statsautoriseret revisor, som vælges af bestyrelsen for et år ad gangen. Rammerne for revisors arbejde og honorering er beskrevet i en aftale godkendt af bestyrelsen. Revisor deltager i det bestyrelsesmøde, hvor årsrapporten behandles.

Uddelingspolitik

Den lovpligtige redegørelse for fondens uddelingspolitik jfr. Årsregnskabsloven § 77 b kan findes på fondens hjemmeside www.khf.dk under "Governance".

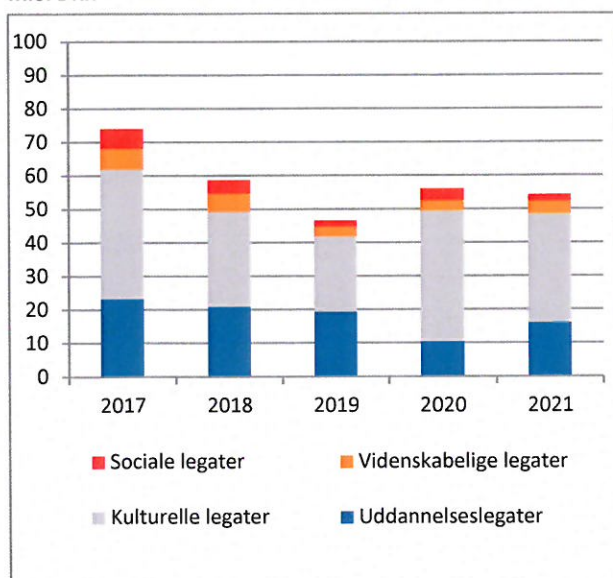
Legater

Der er i 2021 behandlet 2.233 ansøgninger. I alt er der netto bevilget støtte for 54,2 mio. DKK fordelt på 1.351 legater. Til sammenligning blev der i 2020 behandlet 2.316 ansøgninger, hvoraf 1.165 fik bevilget støtte for i alt 56,0 mio. DKK. Faldet i antallet af ansøgninger, kan især henføres til studerendes begrænsede muligheder for at tage et udlandsophold grundet coronavirus pandemien. De største legater i 2021 er vist på næste side. Disse 29 legater i niveauet 0,3 mio. DKK til 4,0 mio. DKK udgør godt 45 % af årets samlede støtte og resten er fordelt på 1.322 legater på mindre beløb.

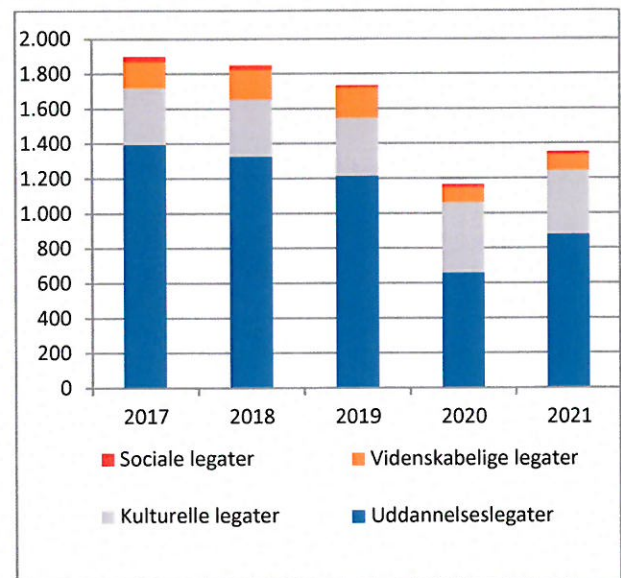
Nedenfor vises, hvorledes de seneste fem års legater i henholdsvis beløb og antal har udviklet sig fordelt på forskellige uddelingsformål. Langt det største antal legater gives som rejselegater til uddannelsessøgende. I 2021 udgør disse legater 64 % af antal bevilgede legater og 23 % af det samlede bevilgede beløb (2020: 54 % og 15 %).

Fondens tre største legater er ydet i 2007, 2010 og i 2012/16. 100 mio. DKK blev i 2007 bevilget til Bygningsfonden Den Blå Planet til opførelsen af et nyt akvarium i Tårnby Kommune, der den 21. marts i 2013 blev indviet af Hendes Majestæt Dronning Margrethe. 32 mio. DKK blev i 2010 bevilget til Københavns Kommunes renovering af Kultorvet og Hauser Plads, der blev indviet 21. januar i 2013. I 2012 og 2016 har fonden bevilget i alt 33 mio. DKK til ombygning af Experimentarium, der blev indviet 25. januar 2017.

Mio. DKK



Stk.



De største legater i 2021

		DKK
Copenhagen Contemporary	Udstillingsrækken Trailblazers 2021-2023	4.000.000
Museum Sydøstdanmark	Etablering af Borgring oplevelsescenter	3.000.000
Experimentarium	Særudstillingen The Science Behind Pixar	1.500.000
Nationalmuseet	Etablering af handicapelevator og handicaptolletter i Christian 4.s Tøjhus	1.500.000
Astra	Naturvidenskabsfestival 2021-23	1.200.000
Østsjællandss Museum	Danmarks Fossile Korallrev. Ny permanent udstilling på Geomuseum Faxø	1.000.000
Kollegiet Studentergården	Renovering af vinduer på Studentergården	1.000.000
Det Kongelige Teater og Kapel	Renovering af Dronningeværelset og Balkonfoyeren på Gamle Scene 2022	1.000.000
Zoologisk Have København	Nye anlæg: The Australian Billabong og Leg-og-Lær-Klatrebanen	1.000.000
UNICEF Danmark	Støtte til UNICEFs humanitære appel for Afghanistan	1.000.000
Dansk Jødisk Museum	Renovering af Dansk Jødisk Museum	1.000.000
Designmuseum Danmark	Kunstindustrimuseets udstilling Wunderkammer – Samlingens Anatomi	750.000
Arktisk Institut	Registrering af arkiv og fotosamling efter Greenland Contractors	600.000
Statens Museum for Kunst	Udstillingen Giovanni Battista Piranesi - Syner og sandhed	600.000
Fonden Oluf Høst Museet	Istandsættelse og nyindretning af Oluf Høst Museet	500.000
Dansk Forsorgsmuseum	Børnehjemsudstillingen Anbragt	500.000
Nordjyske Museer	Vikingsmuseet Fyrkat - en ny heldagsdestination	500.000
Håndværksmuseet i Randers	Museet for købstadshåndværkets historie i Danmark. Etablering og udstilling	500.000
Candofilm	5. Thule ekspedition – På opdagelse efter nye mennesker	500.000
Museet for moderne kunst i Strandparken	Udstillingen Kvinder	300.000
Fonden for Thorvaldsen Samlingen på Nysø	Skole- og formidlingstjeneste i Thorvaldsen Samlingen på Nysø	250.000
Danmarks Underholdningsorkester	Musikprojekt der bringer den klassiske musik ud i udsatte boligområder	250.000
Dorte Mandrup A/S	Udstillingen Place	250.000
TIKI MEDIA APS	"Reddet fra helvede" - en dramadokumentarisk TV-serie	250.000
UWC DANMARK	Udsendelse af elevårgang 2021-2023	250.000
hART unlimited	17 Walls - Gavlmalierier i Aarhus	250.000
Bryd Tavsheden	Rådgivning af voldsudsatte unge	250.000
Ny Carlsberg Glyptotek	Udstillingen Suzanne Valadon: Model, maler, rebel	250.000
Østre Landsret	Udsmykning af retssal i Østre Landsrets nye bygning	250.000

Bestyrelsen i Knud Højgaards Fond

Sten Scheibye

Mand, født 1951, Direktør

Medlem af bestyrelsen fra 2011, Formand fra 2014

Genvalgt til bestyrelsen 2012, 2015, 2018, 2021

Udløb af aktuel valgperiode 2024 (Uafhængig)

Medlem af bestyrelsen for:

- Industriens Fond (formand)
- Højgaard Ejendomme A/S (formand)
- EA/S Knud Højgaards Hus (formand)
- BioInnovation Institute Fonden (formand)
- Bil Holdings A/S (formand)
- Sempel Kredit A/S (formand)

Særlige kompetencer:

- Teknisk og forretningsmæssig indsigt
- International ledelseserfaring
- Erfaring med strategiudvikling og fondsarbejde

Honorarer:

- Knud Højgaards Fond 666.000 kr.
- Højgaard Ejendomme 240.000 kr.

Henrik Dahl

Mand, født 1961, Advokat

Medlem af bestyrelsen fra 2013, Næstformand fra 2020

Genvalgt til bestyrelsen 2014, 2017, 2020

Udløb af aktuel valgperiode 2023 (Uafhængig)

Medlem af bestyrelsen for:

- ADDEK A/S (formand)
- Kjeld Andersens Legat (formand)
- Vinhandler Jørgen Dreyer og Hustru fru Elisabeth Dreyer, født Andersen's Legat (formand)
- Fabrikant Edward Goldschmidt og Hustru Helia, født Wiingard Nielsens Fond (formand)
- Stefan Rozental og Hanna Kobylinski Rozentals Fond (formand)
- Henry Shaws Legat
- Arkitekt Holger Hjortenbergs og Hustru Dagmar Hjortenbergs Fond (formand)
- Opera Hedeland (formand)
- Ferd. Andersens Legat
- Ingrid Zachariaes Fond
- Kong Frederik den Syvendes Stiftelse paa Jægerspris (formand)
- Norma og Frode Jakobsens Fond
- Langaards Legat
- Africa Infrastructure Fund I K/S
- Africa Infrastructure Fund GP Aps
- Spinnewco Aps
- Arktisk Institut
- Højgaard Ejendomme A/S
- EAS Knud Højgaards Hus

Særlige kompetencer:

- Juridisk indsigt

Honorarer:

- Knud Højgaards Fond 300.000 kr.
- Højgaard Ejendomme 120.000 kr.

Birgitte Højgaard

Kvinde, født 1965, Overlæge, Speciallæge i pædiatri

Medlem af bestyrelsen fra 2009

Genvalgt til bestyrelsen 2011, 2014, 2017, 2020

Udløb af aktuel valgperiode 2023 (Ikke uafhængig)

Medlem af bestyrelsen for:

- Julemærkehjemmet
- Julemærkefonden

Særlige kompetencer:

- Lægevidenskabelig indsigt
- Særlig indsigt i børns vilkår og sundhed

Honorar:

- Knud Højgaards Fond 233.000 kr.

Anne Louise Eberhard

Kvinde, født 1963, Professionelt bestyrelsesmedlem

Medlem af bestyrelsen fra 2019

Genvalgt til bestyrelsen 2021

Udløb af aktuel valgperiode 2024 (Uafhængig)

Medlem af bestyrelsen for:

- FLSmidth & Co. A/S og FLSmidth A/S
- Bavarian Nordic A/S
- Finansiell Stabilitet SOV (Næstformand)
- Moneyflow Group A/S og Moneyflow 1 A/S (formand)
- Oterra A/S og Spring Topco ApS
- VL52 ApS
- Den Danske UNICEF Fond
- Højgaard Ejendomme A/S
- EA/S Knud Højgaards Hus

Særlige kompetencer:

- Indsigt i banksektoren og finansielle forhold
- Risikostyring
- Strategi og forretningsmæssig forståelse

Honorarer:

- Knud Højgaards Fond 233.000 kr.
- Højgaard Ejendomme 120.000 kr.
-

Flemming Tomdrup

Mand, født 1952, Professionelt bestyrelsesmedlem

Medlem af bestyrelsen fra 2014

Genvalgt til bestyrelsen 2016, 2019

Udløb af aktuel valgperiode 2022 (Ikke uafhængig)

Medlem af bestyrelsen for:

- Terma A/S (formand)
- Alexander Foss' Industrifond (formand)
- Thomas B. Thriges Fond
- Den Blå Planet Danmarks Akvarium (formand)
- Bygningsfonden Den Blå Planet

Særlige kompetencer:

- International ledelseserfaring
- Forretningsmæssig forståelse og erfaring med forandringsledelse og strategieksekvering samt fondsarbejde

Honorar og aktier:

- Knud Højgaards Fond 233.000 kr.
- 500 stk. aktier i MT Højgaard Holding A/S

Per Holten-Andersen

Mand, født 1952, Cand.Silv., HD, Phd

Medlem af bestyrelsen fra 2020

Udløb af aktuel valgperiode 2022 (Uafhængig)

Medlem af bestyrelsen for:

- International Board of Wirtschafts Universität Wien
- Den Danske Naturfond
- Løvenholm Fonden
- CBS Academic Housing
- Tietgen Kollegiet

Særlige kompetencer:

- Universitetsledelse (KVL / KU / CBS)
- Indsigt i højere uddannelser
- International erfaring
- Økonomisk indsigt / baggrund

Honorar:

- Knud Højgaards Fond 300.000 kr.

Ledelsens påtegning

Bestyrelsen har dags dato behandlet og godkendt årsrapporten 2021 for Knud Højgaards Fond.

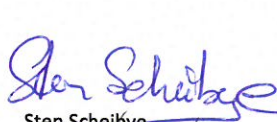
Årsrapporten er aflagt i overensstemmelse med årsregnskabsloven.

Det er vores opfattelse, at koncernregnskabet og årsregnskabet giver et retvisende billede af koncernens og fondens aktiver, passiver og finansielle stilling pr. 31. december 2021 samt af resultatet af koncernens og fondens aktiviteter og koncernens pengestrømme for regnskabsåret 1. januar – 31. december 2021.

Det er endvidere vores opfattelse, at ledelsesberetningen indeholder en retvisende redegørelse for udviklingen i koncernens og fondens aktiviteter og økonomiske forhold, årets resultat og for koncernens og fondens finansielle stilling.

Gentofte, den 7. april 2022

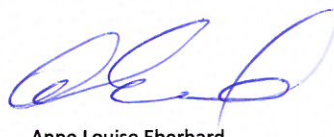
Bestyrelse



Sten Scheibye
Formand



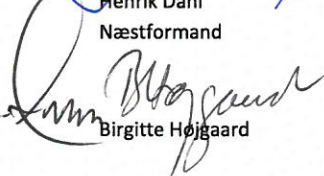
Henrik Dahl
Næstformand



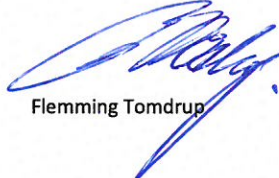
Anne Louise Eberhard



Per Holten-Andersen



Birgitte Højgaard



Flemming Tomdrup

Den uafhængige revisors revisionspåtegning

Til Bestyrelsen i Knud Højgaards Fond

Konklusion

Vi har revideret koncernregnskabet og årsregnskabet for Knud Højgaards Fond for regnskabsåret 1. januar – 31. december 2021, der omfatter resultatopgørelse, balance, egenkapitalopgørelse, og noter, herunder anvendt regnskabspraksis, for såvel koncernen som fonden, samt pengestrømsopgørelse for koncernen. Koncernregnskabet og årsregnskabet udarbejdes efter årsregnskabsloven.

Det er vores opfattelse, at koncernregnskabet og årsregnskabet giver et retvisende billede af koncernens og fondens aktiver, passiver og finansielle stilling pr. 31. december 2021 samt af resultatet af koncernens og fondens aktiviteter og koncernens pengestrømme for regnskabsåret 1. januar – 31. december 2021 i overensstemmelse med årsregnskabsloven.

Grundlag for konklusion

Vi har udført vores revision i overensstemmelse med internationale standarder om revision og de yderligere krav, der er gældende i Danmark. Vores ansvar ifølge disse standarder og krav er nærmere beskrevet i revisionspåtegningens afsnit "Revisors ansvar for revisionen af koncernregnskabet og årsregnskabet" (herefter benævnt "regnskaberne"). Det er vores opfattelse, at det opnåede revisionsbevis er tilstrækkeligt og egnet som grundlag for vores konklusion.

Uafhængighed

Vi er uafhængige af selskabet i overensstemmelse med international Ethics Standards Board for Accountants' internationale retningslinjer for revisorers etiske adfærd (IESBA Code) og de yderligere krav, der er gældende i Danmark, ligesom vi har opfyldt vores øvrige etiske forpligtelser i henhold til disse krav og IESBA Code

Ledelsens ansvar for regnskaberne

Ledelsen har ansvaret for udarbejdelsen af et koncernregnskab og et årsregnskab, der giver et retvisende billede i overensstemmelse med årsregnskabsloven. Ledelsen har endvidere ansvaret for den interne kontrol, som ledelsen anser for nødvendig for at udarbejde regnskaberne uden væsentlig fejlinformation, uanset om denne skyldes besvigelser eller fejl.

Ved udarbejdelsen af regnskaberne er ledelsen ansvarlig for at vurdere koncernens og fondens evne til at fortsætte driften; at oplyse om forhold vedrørende fortsat drift, hvor dette er relevant; samt at udarbejde regnskaberne på grundlag af regnskabsprincippet om fortsat drift, medmindre ledelsen enten har til hensigt at likvidere koncernen eller fonden, indstille driften eller ikke har andet realistisk alternativ end at gøre dette.

Revisors ansvar for revisionen af regnskaberne

Vores mål er at opnå høj grad af sikkerhed for, om regnskaberne som helhed er uden væsentlig fejlinformation, uanset om denne skyldes besvigelser eller fejl, og at afgive en revisionspåtegning med en konklusion. Høj grad af sikkerhed er et højt niveau af sikkerhed, men er ikke en garanti for, at en revision, der udføres i overensstemmelse med internationale standarder om revision og de yderligere krav, der er gældende i Danmark, altid vil afdække væsentlig fejlinformation, når sådan findes. Fejlinformationer kan opstå som følge af besvigelser eller fejl og kan betragtes som væsentlige, hvis det med rimelighed kan forventes, at de enkeltvis eller samlet har indflydelse på de økonomiske beslutninger, som regnskabsbrugere træffer på grundlag af regnskaberne.

Som led i en revision, der udføres i overensstemmelse med internationale standarder om revision og de yderligere krav, der er gældende i Danmark, foretager vi faglige vurderinger og opretholder professionel skepsis under revisionen. Herudover:

- Identificerer og vurderer vi risikoen for væsentlig fejlinformation i regnskaberne, uanset om denne skyldes besvigelser eller fejl, udformer og udfører revisionshandlinger som reaktion på disse risici samt opnår revisionsbevis, der er tilstrækkeligt og egnet til at danne grundlag for vores konklusion. Risikoen for ikke at opdage væsentlig fejlinformation forårsaget af besvigelser er højere end ved væsentlig fejlinformation forårsaget af fejl, idet besvigelser kan omfatte sammensværgelser, dokumentfalsk, bevidste udeladelser, vildledning eller tilsidesættelse af intern kontrol.
- Opnår vi forståelse af den interne kontrol med relevans for revisionen for at kunne udforme revisionshandlinger, der er passende efter omstændighederne, men ikke for at kunne udtrykke en konklusion om effektiviteten af koncernens og fondens interne kontrol.
- Tager vi stilling til, om den regnskabspraksis, som er anvendt af ledelsen, er passende, samt om de regnskabsmæssige skøn og tilknyttede oplysninger, som ledelsen har udarbejdet, er rimelige.
- Konkluderer vi, om ledelsens udarbejdelse af regnskaberne på grundlag af regnskabsprincippet om fortsat drift er passende, samt om der på grundlag af det opnåede revisionsbevis er væsentlig usikkerhed forbundet med begivenheder eller forhold, der kan skabe betydelig tvivl om koncernens og fondens evne til at fortsætte driften. Hvis vi konkluderer, at der er en væsentlig usikkerhed, skal vi i vores revisionspåtegning gøre opmærksom på oplysninger herom i regnskaberne eller, hvis sådanne oplysninger ikke er tilstrækkelige,

modificere vores konklusion. Vores konklusion er baseret på det revisionsbevis, der er opnået frem til datoen for vores revisionspåtegning. Fremtidige begivenheder eller forhold kan dog medføre, at koncernen og fonden ikke længere kan fortsætte driften.

- Tager vi stilling til den samlede præsentation, struktur og indhold af regnskaberne, herunder noteoplysningerne, samt om regnskaberne afspejler de underliggende transaktioner og begivenheder på en sådan måde, at der gives et retvisende billede heraf.
- Opnår vi tilstrækkeligt og egnet revisionsbevis for de finansielle oplysninger for virksomhederne eller forretningsaktiviteterne i koncernen til brug for at udtrykke en konklusion om koncernregnskabet. Vi er ansvarlige for at lede, føre tilsyn med og udføre koncernrevisionen. Vi er eneansvarlige for vores revisionskonklusion.

Vi kommunikerer med den øverste ledelse om bl.a. det planlagte omfang og den tidsmæssige placering af revisionen samt betydelige revisionsmæssige observationer, herunder eventuelle betydelige mangler i intern kontrol, som vi identificerer under revisionen.

Udtalelse om ledelsens beretning

Ledelsen er ansvarlig for ledelsens beretning.

Vores konklusion om regnskaberne omfatter ikke ledelsens beretning, og vi udtrykker ingen form for konklusion med sikkerhed om ledelsens beretning.

I tilknytning til vores revision af regnskaberne er det vores ansvar at læse ledelsens beretning og i den forbindelse overveje, om ledelsens beretning er væsentligt inkonsistent med regnskaberne eller vores viden opnået ved revisionen eller på anden måde synes at indeholde væsentlig fejlinformation.

Vores ansvar er derudover at overveje, om ledelsens beretning indeholder krævede oplysninger i henhold til årsregnskabsloven.

Baseret på det udførte arbejde er det vores opfattelse, at ledelsens beretning er i overensstemmelse med regnskaberne og er udarbejdet i overensstemmelse med årsregnskabslovens krav. Vi har ikke fundet væsentlig fejlinformation i ledelsesberetningen.

København den 7. april 2022

EY Godkendt Revisionspartnerselskab

CVR 30 70 02 28



Søren Skov Larsen
Statsaut. revisor
mne26797



Martin Bøgsted
Statsaut. revisor
mne40035

Resultatopgørelse

Moderfonden				Koncern	
2020	2021	Note	Mio. DKK	2021	2020
Resultatopgørelse					
			Nettoomsætning	62,5	68,7
		3	Produktionsomkostninger	33,4	38,4
Bruttoresultat				29,1	30,3
8,0	7,2	3	Administrationsomkostninger	15,6	16,2
-8,0	-7,2		Resultat af primær drift	13,5	14,1
		7	Dagsværdiregulering af investeringsejendomme	82,5	59,9
64,9	80,3	8	Andel af resultat efter skat i dattervirksomheder		
		8	Andel af resultat efter skat i kapitalinteressen	35,7	37,3
113,6	339,8	4	Finansielle indtægter	337,5	112,5
17,5	10,2	5	Finansielle omkostninger	9,9	18,0
153,0	402,7		Resultat før skat	459,3	205,8
15,5	56,3	6	Skat af årets resultat	77,2	31,1
137,5	346,4	13	Årets resultat	382,1	174,7

Aktiver

Moderfonden				Koncern	
2020	2021	Note	Mio. DKK	2021	2020
			Langfristede aktiver		
			Materielle aktiver		
		7	Investeringsjendomme	942,4	820,4
			Materielle aktiver i alt	942,4	820,4
			Andre langfristede aktiver		
717,9	788,7	8	Kapitalandele i dattervirksomheder		
222,6	222,6	8	Kapitalandele i kapitalinteressen	259,4	226,2
400,0	400,0		Tilgodehavender hos kapitalinteressen (ansvarligt lån)	400,0	400,0
17,3	17,3		Tilgodehavender hos kapitalinteressen	17,3	17,3
75,0	125,0		Tilgodehavender hos tilknyttede virksomheder		
1.432,8	1.553,6		Andre langfristede aktiver i alt	676,7	643,5
1.432,8	1.553,6		Langfristede aktiver i alt	1.619,1	1.463,9
			Kortfristede aktiver		
			Varebeholdninger		
			Råvarer og hjælpematerialer	0,9	0,7
			Varebeholdninger i alt	0,9	0,7
			Tilgodehavender		
			Tilgodehavender fra salg og tjenesteydelser	2,8	1,8
2,2	3,4		Selskabsskat	3,6	2,7
4,9	2,2		Tilgodehavender hos tilknyttede virksomheder		
2,2	1,2		Andre tilgodehavender	2,2	3,8
9,3	6,8		Tilgodehavender i alt	8,6	8,3
1.303,9	1.575,7	9	Værdipapirer	1.636,7	1.374,0
1,4	0,4		Likvide beholdninger	0,4	1,4
1.314,6	1.582,9		Kortfristede aktiver i alt	1.646,6	1.384,4
2.747,4	3.136,5		Aktiver i alt	3.265,7	2.848,3

Passiver

Moderfonden		Note	Mio. DKK	Koncern	
2020	2021			2021	2020
Egenkapital					
100,0	100,0	10	Grundkapital	100,0	100,0
310,1	343,3	10	Vedtægtsmæssig reserve	343,3	310,1
90,0	90,0		Uddelingsramme	90,0	90,0
414,1	484,9		Nettoopskrivning efter den indre værdis metode		
1.358,4	1.546,6		Overført resultat	2.068,2	1.776,0
2.272,6	2.564,8		Egenkapital i alt	2.601,5	2.276,1
Langfristede forpligtelser					
			Deposita og forudbetalt leje	10,8	11,8
		11	Gæld til kreditinstitutter	265,7	273,7
306,8	306,8	11	Gæld til tilknyttede virksomheder		
83,7	138,5	12	Udskudte skatteforpligtelser	266,1	193,2
390,5	445,3		Langfristede forpligtelser i alt	542,6	478,7
Kortfristede forpligtelser					
56,5	55,9		Bevillinger, der endnu ikke er kommet til udbetaling	55,9	56,5
8,6	44,2		Gæld til kreditinstitutter	53,2	17,5
0,3	0,0		Leverandører af varer og tjenesteydelser	3,9	4,4
17,1	25,0		Gæld til tilknyttede virksomheder		
			Selskabsskat	0,5	0,9
1,8	1,3		Anden gæld	8,1	14,2
84,3	126,4		Kortfristede forpligtelser i alt	121,6	93,5
474,8	571,7		Forpligtelser i alt	664,2	572,2
2.747,4	3.136,5		Passiver i alt	3.265,7	2.848,3

Pengestrømsopgørelse

Mio. DKK	Koncern	
	2021	2020
Drift		
Resultat af primær drift	13,5	14,1
Regulering for ikke likvide driftsposter	-0,9	0,5
Pengestrømme til/fra primær drift før ændring i driftskapital	12,6	14,6
Ændringer i driftskapital:		
Varebeholdninger	-0,2	0,0
Tilgodehavender	0,6	-0,7
Leverandørgæld og andre kortfristede forpligtelser	-7,6	5,7
Pengestrømme til/fra primær drift	5,4	19,6
Finansielle indbetalinger	58,2	41,4
Finansielle udbetalinger	-4,6	-5,3
Pengestrømme til/fra ordinær drift	59,0	55,7
Betalte skatter, netto	-5,6	-3,9
Pengestrømme til/fra driftsaktivitet	53,4	51,8
Investeringer		
Investering i ejendomme	-39,5	-10,9
Salg af værdipapirer	12,2	-11,5
Pengestrømme til/fra investeringsaktivitet	-27,3	-22,4
Finansiering		
Optagelse af og afdrag på lån hos kreditinstitut	27,7	0,7
Udbetalte legater	-54,8	-36,7
Pengestrømme til/fra finansierings- og uddelingsaktivitet	-27,1	-36,0
Årets pengestrømme, netto	-1,0	-6,6
Likvide beholdninger 01-01	1,4	8,0
Likvide beholdninger 31-12	0,4	1,4

Pengestrømsopgørelsen kan ikke udledes alene af det offentliggjorte materiale

Egenkapitalopgørelse

Mio. DKK

Moderfonden	Grund-kapital	Vedtægts-mæssig reserve	Uddelings-ramme	Nettoopskrivning efter den indre værdis metode	Overført resultat	Egenka-pital i alt
Egenkapital pr. 01-01-20	100,0	300,4	90,0	357,8	1.342,9	2.191,1
Legater i henhold til fondens vedtægt			-56,0			-56,0
Årets resultat		9,7	56,0	64,9	6,9	137,5
Modtaget udbytte fra døtre				-8,6	8,6	0,0
Egenkapital 31-12-20	100,0	310,1	90,0	414,1	1.358,4	2.272,6
Legater i henhold til fondens vedtægt			-54,2			-54,2
Årets resultat		33,2	54,2	80,3	178,7	346,4
Modtaget udbytte fra døtre				-9,5	9,5	0,0
Egenkapital 31-12-21	100,0	343,3	90,0	484,9	1.546,6	2.564,8

Koncern	Grund-kapital	Vedtægts-mæssig reserve	Uddelings-ramme	Overført resultat	Egenka-pital i alt
Egenkapital 01-01-20	100,0	300,4	90,0	1.666,0	2.156,4
Legater i henhold til fondens vedtægt			-56,0		-56,0
Årets resultat		9,7	56,0	109,0	174,7
Andel af anden totalindkomst i kapitalinteressen				1,0	1,0
Egenkapital 31-12-20	100,0	310,1	90,0	1.776,0	2.276,1
Legater i henhold til fondens vedtægt			-54,2		-54,2
Årets resultat		33,2	54,2	294,7	382,1
Andel af anden totalindkomst i kapitalinteressen				-2,5	-2,5
Egenkapital 31-12-21	100,0	343,3	90,0	2.068,2	2.601,5

Oversigt over noter

Note	Side
1 Anvendt regnskabspraksis	22
2 Regnskabsmæssige skøn og vurderinger	25
3 Personaleomkostninger	26
4 Finansielle indtægter	26
5 Finansielle omkostninger	26
6 Skat af årets resultat	26
7 Investeringsejendomme	27
8 Kapitalandele	28
9 Værdipapirer	28
10 Grundkapital og henlæggelse til fundatsmæssig reserve	29
11 Gæld til kreditinstitutter og gæld til tilknyttede virksomheder	29
12 Udsudte skatteaktiver og skatteforpligtelser	29
13 Resultatdisponering	30
14 Nærtstående parter	30
15 Eventualforpligtelser og ansvarlige lån	31
16 Dattervirksomheder og kapitalinteressen	31

Noter

Note

1 Anvendt regnskabspraksis

Generelt

Knud Højgaards Fond er en erhvervsdrivende fond.

Knud Højgaards Fonds erhvervmæssige aktivitet udøves primært gennem kapitalinteressen MT Højgaard Holding A/S samt gennem dattervirksomhederne Højgaard Industri A/S, EAS Knud Højgaards Hus og Højgaard Ejendomme A/S og Højgaard Ejendomes dattervirksomheder.

Årsrapporten for Knud Højgaards Fonds koncernregnskab og moderfondens er aflagt i overensstemmelse med årsregnskabslovens bestemmelser for en mellemstor C-virksomhed.

I overensstemmelse med Erhvervsstyrelsens præcisering i maj 2021 er regnskabsposter vedrørende kapitalandele i associeret virksomhed omdøbt til kapitalinteressen, idet posterne skal have denne betegnelse, når virksomheden alene besidder kapitalandel i associeret virksomhed.

Den anvendte regnskabspraksis er uændret i forhold til sidste år.

Konsolidering

Koncernregnskabet for Knud Højgaards Fond omfatter moderfonden Knud Højgaards Fond og de dattervirksomheder, hvori koncernen har bestemmende indflydelse.

Koncernregnskabet for Knud Højgaards Fond udarbejdes på grundlag af moderfondens og de enkelte virksomheders reviderede årsregnskaber opgjort i overensstemmelse med Knud Højgaards Fond koncernens regnskabspraksis.

Ved udarbejdelsen af koncernregnskabet foretages sammenlægning af ensartede regnskabsposter og eliminering af koncerninterne indtægter og omkostninger, aktiebesiddelser, mellemværender og udbytter. Desuden elimineres urealiseret fortjeneste/tab ved transaktioner mellem de konsoliderede virksomheder.

I koncernregnskabet indregnes dattervirksomhedernes regnskabsposter 100 %. Minoritetsinteressernes andel af årets resultat og af egenkapitalen i dattervirksomheder, der ikke ejes 100 %, indgår som en del af koncernens resultat henholdsvis egenkapital, men vises særskilt.

Omregning af fremmed valuta

Den enkelte forretningsenheds funktionelle valuta fastsættes som den primære valuta på det marked, som forretningsenheden opererer på. Den funktionelle valuta er danske kroner.

Transaktioner i alle andre valutaer end den funktionelle valuta er transaktioner i fremmed valuta, som omregnes til den funktionelle valuta med anvendelse af transaktionsdagens kurs. Tilgodehavender og gæld i fremmed valuta omregnes med anvendelse af balancedagens kurser. Valutakursdifferencer, der opstår mellem henholdsvis transaktionsdagens eller balancedagens kurs og kursen på betalingsdagen, indregnes i resultatopgørelsen under finansielle indtægter og omkostninger.

Resultatopgørelsen

Nettoomsætning

Virksomheden har valgt IFRS 15 som fortolkningsbidrag for indregning af omsætning.

Nettoomsætningen omfatter leverede varer fra fabrikationsvirksomhed og lejeindtægter.

Nettoomsætning vedrørende fabrikationsvirksomhed og lejeindtægter indregnes i resultatopgørelsen i takt med, at varen/ydelsen leveres til køber i henhold til kontrakt.

Nettoomsætningen måles eksklusive moms, afgifter og rabatter i forbindelse med salget.

Administrationsomkostninger

Administrationsomkostninger omfatter omkostninger til det administrative personale og ledelsen, herunder gager og honorarer, kontoromkostninger mv.

Produktionsomkostninger

Produktionsomkostninger omfatter såvel direkte som indirekte omkostninger, der afholdes for at opnå årets nettoomsætning.

Produktionsomkostninger består blandt andet af omkostninger til råvarer og hjælpematerialer, løn og gager mv.

Værdiregulering af investeringsejendomme

Investeringsejendomme værdiansættes til dagsværdi og værdireguleringer indregnes i resultatopgørelsen.

Note

1 Anvendt regnskabspraksis, fortsat

Resultat efter skat i kapitalinteressen

Kapitalinteressen MT Højgaard Holding A/S er i koncernregnskabet indregnet med den forholdsmæssige andel af resultat efter skat og minoriteter.

Finansielle indtægter og omkostninger

Finansielle indtægter og omkostninger omfatter renter, udbytter og realiserede samt urealiserede kursgevinster og -tab vedrørende finansielle aktiver, gæld og transaktioner i fremmed valuta, finansielle omkostninger samt tillæg/godtgørelser angående selskabsskat.

Skat

Årets skat, der består af aktuel skat og forskydning i udskudt skat, indregnes i årets resultat, i anden totalindkomst eller direkte på egenkapitalen.

Knud Højgaards Fonds dattervirksomheder indgår i en dansk sambeskatning, hvor Højgaard Ejendomme A/S er administrationselskab og afregner som følge heraf alle betalinger af selskabsskat til de danske skattemyndigheder.

Den aktuelle skat fordeles mellem de sambeskattede danske selskaber i forhold til disses skattepligtige indkomster.

Balancen

Investeringsejendomme

Investeringsejendomme måles ved første indregning til kostpris, der omfatter ejendommens anskaffelsespris og omkostninger direkte tilknyttet anskaffelsen. Efterfølgende måles investeringsejendomme til dagsværdi. Dagsværdireguleringer indregnes i resultatopgørelsen. Dagsværdien opgøres ved anvendelse af en afkastbaseret model, hvor de centrale forudsætninger til opgørelsen af dagværdien er afkastkrav, nettoleje, forventet fremtidig ledighed og væsentlige apteringsudgifter. Afkastkravet fastsættes på grundlag af et markedsbaseret forrentningskrav for den enkelte ejendom, på de forventede fremtidige ind- og udbetalinger.

Kapitalinteressen i koncernregnskabet

I koncernregnskabet måles kapitalinteressen efter den indre værdis metode, der anses som en målemetode. Det vil sige, at målingen sker til den forholdsmæssige andel af virksomhedens indre værdi, opgjort efter koncernens regnskabspraksis.

Positive forskelsbeløb (goodwill) mellem kostpris og dagsværdien af identificerbare aktiver og forpligtelser, indregnes under kapitalandele i kapitalinteressen og afskrives over den vurderede økonomiske brugstid. Afskrivningsperioden udgør maksimalt 20 år. Den regnskabsmæssige værdi af goodwill vurderes løbende og nedskrives over resultatopgørelsen i de tilfælde, hvor den regnskabsmæssige værdi overstiger de forventede fremtidige nettoindtægter fra den virksomhed eller aktivitet, som goodwill er knyttet til.

Kapitalinteressen i moderfondens regnskab

Moderfonden måler kapitalandele i kapitalinteressen til kostpris inklusive købsomkostninger.

Udbytte fra kapitalinteressen indregnes i resultatopgørelsen i det regnskabsår, hvor udbyttet deklarerer.

Kapitalandele i dattervirksomheder i moderfondens regnskab

Moderfonden måler kapitalandele i dattervirksomheder efter den indre værdis metode, der anses som en målemetode.

Efter den indre værdis metode indregnes en forholdsmæssig andel af resultat efter skat i de underliggende virksomheder i resultatopgørelsen.

Ved første indregning måles kapitalandele i dattervirksomheder til kostpris, dvs. med tillæg af transaktionsomkostninger. Kostprisen allokeres i overensstemmelse med overtagelsesmetoden. Kostprisen værdireguleres med resultatandele efter skat opgjort efter koncernens regnskabspraksis med fradrag eller tillæg af urealiserede koncerninterne avancer/tab.

Positive forskelsbeløb (goodwill) mellem kostpris og dagsværdien af identificerbare aktiver og forpligtelser, indregnes under kapitalandele i dattervirksomheder og afskrives over den vurderede økonomiske brugstid. Afskrivningsperioden udgør maksimalt 20 år. Den regnskabsmæssige værdi af goodwill vurderes løbende og nedskrives over resultatopgørelsen i de tilfælde, hvor den regnskabsmæssige værdi overstiger de forventede fremtidige nettoindtægter fra den virksomhed eller aktivitet, som goodwill er knyttet til.

Modtaget udbytte fradrages den regnskabsmæssige værdi.

Værdiforringelse af kapitalandele

Den regnskabsmæssige værdi af kapitalandele i dattervirksomheder og kapitalinteressen vurderes årligt for indikationer på værdiforringelse.

Foreligger der indikationer på værdiforringelse, foretages nedskrivningstest af hvert enkelt aktiv. Der foretages nedskrivning til genindvindingsværdien, hvis denne er lavere end den regnskabsmæssige værdi.

Note

1 Anvendt regnskabspraksis, fortsat

Andre langfristede aktiver

Andre langfristede tilgodehavender måles til amortiseret kostpris fratrukket tab ved værdiforringelse.

Varebeholdninger

Varebeholdninger måles til kostpris efter FIFO-metoden. Hvis nettorealisationsværdien er lavere end kostprisen, nedskrives den regnskabsmæssige værdi til denne lavere værdi. Kostpris for råvarer og hjælpematerialer er anskaffelsesprisen med tillæg af hjemtagelsesomkostninger.

Tilgodehavender

Tilgodehavender, herunder langfristede tilgodehavender, måles til amortiseret kostpris fratrukket tab ved værdiforringelse, opgjort efter den simplificeret forventede model.

Værdipapirer

Børsnoterede værdipapirer m. v. indregnes på transaktionsdagen til dagsværdi og måles efterfølgende til dagsværdi og indregnes under kortfristede aktiver. Ændringer i dagsværdien indregnes i resultatopgørelsen under finansielle indtægter eller finansielle omkostninger.

Egenkapital

Grundkapital

Grundkapitalen er indskudt af fondens stifter og skal til stadighed være urørlig og kan ikke anvendes til opfyldelse af fondens formål.

Reserve for nettoopskrivning efter den indre værdis metode

Reserve for nettoopskrivning efter den indre værdis metode omfatter nettoopskrivning af kapitalandele i dattervirksomheder i forhold til kostpris.

Reserven kan elimineres ved underskud, realisation af dattervirksomheder eller ændring i regnskabsmæssige skøn.

Reserven kan ikke indregnes med et negativt beløb.

Vedtægtsmæssig reserve

I henhold til fondens vedtægt skal der af årets disponible nettoindtægt henlægges mindst 10 % til forøgelse af fondens kapital.

Uddelingsramme

Uddelingsrammen svarer til det beløb som bestyrelsen højst forventer at uddele i det kommende år frem til afholdelse af årsregnskabsmøde, hvor årsrapporten godkendes.

Aktuel skat og udskudt skat

Knud Højgaards Fond er skattepligtig i henhold til fondsbeskatningsloven.

Aktuelle skatteforpligtelser og tilgodehavende aktuel skat indregnes i balancen som beregnet skat af årets skattepligtige indkomst, reguleret for betalte a conto skatter mv.

Udskudte skatteforpligtelser og udskudte skatteaktiver måles efter den balanceorienterede gælds metode og omfatter midlertidige forskelle mellem regnskabs- og skattemæssig værdi af forpligtelser og aktiver. Der indregnes dog ikke udskudt skat af forskelle vedrørende hensættelser til fremtidige uddelinger. Ved opgørelsen tages udgangspunkt i den planlagte anvendelse af aktivet henholdsvis afviklingen af forpligtelsen og de hertil svarende skatteregler.

Udskudte skatteaktiver, herunder skatteværdien af fremførselsberettigede skattemæssige underskud, indregnes med den værdi, hvortil de forventes at blive anvendt, enten ved modregning i udskudte skatteforpligtelser eller ved udligning i skat af fremtidig indtjening i selskabet og de øvrige sambeskattede virksomheder i samme land. Udskudte skatteaktiver opføres på en særskilt linje under andre langfristede aktiver.

Udskudt skat måles på grundlag af de skatteregler og skattesatser, der ifølge lovgivningen er gældende, når den udskudte skat forventes udløst som aktuel skat. Ved forskydning i udskudt skat, som følge af ændringer i skattesatser, indregnes virkningen i skat af årets resultat, medmindre der er tale om poster, der tidligere er ført over egenkapitalen.

Note

1 Anvendt regnskabspraksis, fortsat

Finansielle gældsforpligtelser

Gæld til kreditinstitutter indregnes ved låne optagelsen til dagsværdi efter fradrag af afholdte transaktionsomkostninger. Forpligtelserne måles i efterfølgende perioder til amortiseret kostpris således, at forskellen mellem provenuet (netto) og den nominelle værdi indregnes i resultatopgørelsen over låneperioden.

Andre gældsforpligtelser, som omfatter gæld til leverandører, tilknyttede virksomheder samt anden gæld, måles til amortiseret kostpris.

Aconto indbetalinger fra lejere vedrørende fællesomkostninger, el, vand og varme modregnes løbende de afholdte udgifter og indregnes i balancen under posten anden gæld eller andre tilgodehavender.

Bevilligede legater indregnes i balancen på bevillingstidspunktet og måles til kostpris.

Pengestrømsopgørelse

Pengestrømsopgørelsen viser pengestrømme for koncernen opdelt på drifts-, investerings- og finansierings- og uddelingsaktivitet for året, samt hvordan disse pengestrømme har påvirket likvider, Moderfonden indgår i opgørelsen for koncernen i overensstemmelse med jf. Årl § 86 stk. 4 og præsenteres derfor ikke selvstændigt

Pengestrømme til/fra driftsaktivitet

Pengestrømme til/fra driftsaktivitet opgøres efter den indirekte metode som resultat af primær drift reguleret for ikke-kontante driftsposter, ændringer i driftskapitalen samt finansielle poster og betalte skatter.

Pengestrømme til/fra investeringsaktivitet

Pengestrømme til/fra investeringsaktivitet omfatter betalinger i forbindelse med andre langfristede aktiver samt køb og salg af værdipapirer.

Pengestrømme til/fra finansierings- og uddelingsaktivitet

Pengestrømme til/fra finansierings- og uddelingsaktivitet omfatter ind- og udbetalinger af gæld til kreditinstitutter og udbetaling af legater.

Likviditet

Likviditet omfatter likvide beholdninger.

Nøgletal

Nøgletal er udarbejdet i overensstemmelse med Finansforeningens anbefalinger

Definition af anvendte nøgletal:

Egenkapitalforrentning	=	Resultat efter skat ekskl. minoriteter/Gennemsnitlig egenkapital ekskl. minoriteter
Egenkapitalandel	=	Egenkapital inkl. minoriteter, ultimo/Passiver ultimo

2 Regnskabsmæssige skøn og vurderinger

Ved opgørelsen af den regnskabsmæssige værdi af visse aktiver og forpligtelser kræves skøn over, hvorledes fremtidige begivenheder forventes at påvirke værdien af disse aktiver og forpligtelser på balancedagen.

De anvendte skøn er baseret på forudsætninger, som ledelsen vurderer, er forsvarlige, men som i sagens natur er usikre og uforudsigelige. Forudsætningerne kan være ufuldstændige eller unøjagtige, og uventede begivenheder eller omstændigheder kan opstå. Desuden er virksomhederne underlagt risici og usikkerheder, som kan føre til, at de faktiske resultater afviger fra disse skøn.

Skøn, der er særligt væsentlige for regnskabsaflæggelsen, foretages hovedsagelig ved dagsværdiopgørelsen af investeringsejendomme (primært skøn over afkastkrav og lejeindtægter) og ved indregningen af kapitalandele i moderfonden til indre værdi og kostpris samt i koncernregnskabet kapitalandele i kapitalinteressen til indre værdi. Da kapitalandele i kapitalinteressen måles til indre værdi i koncernregnskabet, vil den påvirkes af de skøn, der foretages i årsrapporten for kapitalinteressen. De skøn der foretages i kapitalinteressen MT Højgaard Holding A/S er fortrinsvis forbundet med indregning af entreprisekontrakter og de risici, der er ved udførelsen af disse. Det drejer sig om måling af salgsværdien af igangværende entreprisekontrakter, opgørelse af garantiforpligtelser, vurdering af udfaldet af tvister, genindvinding af udskudte skatteaktiver samt nedskrivningstest for kapitalandele og immaterielle aktiver

Moderfonden				Koncern	
2020	2021	Note	Mio. DKK	2021	2020
		3	Personaleomkostninger		
			Det samlede beløb til lønninger mv. kan specificeres således:		
5,0	5,1		Lønninger og gager mv.	17,8	17,6
0,3	0,4		Pensionsbidrag (bidragsbaserede)	1,5	1,5
0,0	0,0		Andre omkostninger til social sikring	0,5	0,5
5,3	5,5		I alt	19,8	19,6
			Heraf udgør vederlag til moderfondens ledelse:		
1,9	2,0		Bestyrelse	2,6	2,5
1,9	2,0		I alt	2,6	2,5
5	5		Gennemsnitligt antal medarbejdere	32	31
5	5		Antal medarbejdere, ultimo	32	31
		4	Finansielle indtægter		
21,9	22,5		Renteindtægter, øvrige (balanceposter indregnet til amortiseret kost)	20,1	20,8
18,1	18,8		Udbytte fra aktier	18,8	18,1
4,9	3,6		Renteindtægter, værdipapirer (balanceposter indregnet til dagsværdi)	3,6	4,9
68,7	294,9		Kursgevinster på værdipapirer (balanceposter indregnet til dagsværdi)	295,0	68,7
113,6	339,8		I alt	337,5	112,5
1,0	2,5		Heri er indeholdt renteindtægter fra tilknyttede virksomheder		
		5	Finansielle omkostninger		
5,9	5,8		Renteudgifter (balanceposter indregnet til amortiseret kost)	5,5	6,4
11,6	4,4		Kurstab på værdipapirer (balanceposter indregnet til dagsværdi)	4,4	11,6
17,5	10,2		I alt	9,9	18,0
5,2	5,1		Heri er indeholdt renteudgifter til tilknyttede virksomheder		
		6	Skat af årets resultat		
1,0	1,5		Aktuel skat	4,3	3,5
14,5	54,8		Forskydning i udskudt skat	72,9	27,6
15,5	56,3		Skat af årets resultat	77,2	31,1
			Skat af årets resultat kan forklares således:		
33,7	88,6		Skat af årets resultat før skat beregnet med 22,0 %	101,0	45,3
			Skatteeffekt af:		
-0,9	0,0		Ikke skattepligtige indtægter	0,0	-0,9
0,0	0,0		Ikke fradragsberettigede udgifter	0,0	0,0
-14,3	-17,6		Skat af årets resultat fra døtre, skat beregnet med 22 %		
			Skat af årets resultat fra MT Højgaard Holding koncernen, skat beregnet med 22 %	-7,8	-8,2
-3,0	-14,7		Andet, væsentligst skatteeffekt af henlæggelse til fremtidige uddelinger og konsolideringsfradrag	-16,0	-5,1
15,5	56,3		Skat af årets resultat	77,2	31,1
10,1	14,0		Effektiv skatteprocent (%)	16,8	15,1

Moderfonden				Koncern	
2020	2021	Note	Mio. DKK	2021	2020
		7	Investerings ejendomme		
			Kostpris 01-01	252,4	241,5
			Årets tilgang	39,5	10,9
			Kostpris 31-12	291,9	252,4
			Værdireguleringer 01-01	568,0	508,1
			Årets dagsværdiregulering	82,5	59,9
			Reguleringer 31-12	650,5	568,0
			Regnskabsmæssig værdi 31-12	942,4	820,4
			Regnskabsmæssig værdi af pantsatte ejendomme	588,7	506,2
			Bogført værdi af tilhørende restgæld	274,7	282,6
			Vægtet gennemsnitlig afkastprocent	4,3	4,8
			Højeste afkastprocent	5,75	6,5
			Laveste afkastprocent	3,75	4,5
			De væsentligste ikke observerbare input ved opgørelsen af dagsværdier er:		
			Afkastkrav, i procent	3,75-5,75	4,5-6,5
			Leje pr. kvadratmeter, i DKK	800-8.600	700-8.300
			Gennemsnitlig udlejningsprocent	64	74
			Væsentlige apteringsudgifter, i mio. DKK	2,7	4,7

Den estimerede dagsværdi reduceres i begrænset omfang, hvis udlejningsprocenten ændrer sig med +/- 5 % point.

En ændring af forventede apteringsudgifter på et givet mio. DKK-beløb vil påvirke den estimerede dagsværdi i samme niveau.

Den væsentligste faktor i fastlæggelsen af dagsværdien på ejendommene er afkastkravet. Ved en ændring i afkastkravet på +/- 0,25 %-point vil ejendommenes dagsværdi i alt ændre sig med ca. +/- 50 mio. DKK (2020: +/- 40 mio. DKK)

De samlede driftsudgifter eksklusive apteringsudgifter udgør 6,2 mio. DKK. (2020: 6,7 mio. DKK).

Moderfonden		Note	Mio. DKK	Koncern	
2020	2021			2021	2020
		8	Kapitalandele		
			Kapitalandele i dattervirksomheder i moderfonden		
303,8	303,8		Kostpris 01-01 og 31-12		
357,8	414,1		Reguleringer 01-01		
64,9	80,3		Årets resultat efter skat		
-8,6	-9,5		Årets modtagne udbytte		
414,1	484,9		Reguleringer 31-12		
717,9	788,7		Regnskabsmæssig værdi 31-12		
			Kapitalandele i kapitalinteressen		
222,6	222,6		Kostpris 01-01 og 31-12	222,6	222,6
			Værdireguleringer 01-01	3,6	-34,7
			Årets resultat efter skat	35,7	37,3
			Øvrige egenkapitalpåvirkninger	-2,5	1,0
			Reguleringer 31-12	36,8	3,6
222,6	222,6		Regnskabsmæssig værdi 31-12	259,4	226,2
			Børsværdien af Knud Højgaard Fonds andel på 37,1 % i MT Højgaard Holding A/S udgør 629,6 mio. DKK pr. 31. december 2021. (2020: 491,0 mio. DKK)		
		9	Værdipapirer		
381,2	352,8		Obligationer og lignende, børsværdi	352,8	381,2
922,7	1.222,9		Aktier, børsværdi	1.222,9	922,7
			Andre kapitalandele, kostpris	61,0	70,1
1.303,9	1.575,7		Regnskabsmæssig værdi i alt	1.636,7	1.374,0

Moderfonden og koncernen måler værdipapirbeholdningen (niveau 1 i dagsværdihierakiet) til dagsværdi over resultatopgørelsen. Beholdningen fungerer som likviditetsreserve. Værdipapirbeholdningen består af børsnoterede papirer.

Moderfonden		Note	Mio. DKK	Koncern	
2020	2021			2021	2020
		10	Grundkapital og henlæggelse til vedtægtsmæssig reserve		
			Grundkapital		
			Fondens grundkapital udgør 100 mio. DKK.		
			Henlæggelse til vedtægtsmæssig reserve		
			I henhold til fondens vedtægt skal der af årets disponible nettoindtægt henlægges mindst 10 % til forøgelse af fondens kapital		
153,0	402,7		Resultat før skat		
-64,9	-80,3		Tilbageførsel af årets resultat fra dattervirksomheder		
8,6	9,5		Årets modtagne udbytter fra dattervirksomheder og kapitalinteressen		
96,7	331,9		Disponibel nettoindtægt		
9,7	33,2		Henlæggelse, 10% heraf til vedtægtsmæssig reserve		
		11	Gæld til kreditinstitutter og gæld til tilknyttede virksomheder		
			Langfristede forpligtelser, der forfalder efter 5 år fra regnskabsårets udløb.		
			Regnskabsmæssig værdi	242,7	252,1
			Moderfondens langfristede gæld består af stående lån fra Højgaard Ejendomme A/S og Højgaard Industri A/S. Lånene kan af låntager opsiges med 14 dages varsel og fra långiver med 14 måneders varsel. Moderfondens kortfristede gæld kan af såvel låntager som långiver opsiges med 14 dages varsel. Låneomkostninger fastsættes årligt og har for 2021 udgjort mellem 1,2% og 1,8 % for den langfristede gæld og 0 % for den kortfristede gæld. Gæld i koncernen består af realkreditlån med en fast nom. rente på 1,0 %.		
		12	Udskudte skatteaktiver og skatteforpligtelser		
69,2	83,7		Udskudt skat (netto) 01-01	193,2	165,6
14,5	54,8		Forskydning via resultatopgørelsen	72,9	27,6
83,7	138,5		Udskudt skat (netto) 31-12	266,1	193,2
			Den udskudte skat vedrører:		
			Udskudte skatteaktiver 31-12	1,3	1,2
83,7	138,5		Udskudte skatteforpligtelser 31-12	267,4	194,4
83,7	138,5		Udskudt skat (netto) 31-12	266,1	193,2

Der er skattemæssigt foretaget hensættelser til fremtidige udlodninger vedr. almenvelgørende og almennyttige formål. For at undgå efterbeskatning skal hensættelserne være udloddet inden 5 år. Som følge af at fonden har til hensigt at foretage udlodninger i de enkelte år som mindst modsvarer hensættelsen til udlodning, anses det ikke for værende sandsynligt, at disse hensættelser til fremtidige udlodninger kommer til beskatning, hvorfor de ikke er indregnet.

Moderfonden		Note	Mio. DKK	Koncern	
2020	2021			2021	2020
		13	Resultatdisponering		
56,0	54,2		Overført til uddelingsramme	54,2	56,0
9,7	33,2		Overført til vedtægtsmæssig reserve	33,2	9,7
64,9	80,3		Overført til/fra nettoopskrivning efter den indre værdis metode		
6,9	178,7		Overført til/fra overført resultat	294,7	109,0
137,5	346,4		Årets resultat	382,1	174,7

14 Nærtstående parter

Betydelig indflydelse

Nærtstående parter med betydelig indflydelse omfatter fondens bestyrelsesmedlemmer.

Desuden omfatter nærtstående parter dattervirksomhederne. En oversigt over koncernvirksomhederne fremgår af note 16.

Transaktioner med nærtstående parter

Transaktioner mellem Knud Højgaards Fond og øvrige koncernvirksomheder sker på markedsmæssige vilkår.

1,2	1,2	Køb og salg af varer og tjenesteydelser vedrørende dattervirksomheder		
0,1	0,1	Køb af tjenesteydelser fra øvrige nærtstående parter	0,6	0,5
		Køb af varer og tjenesteydelser vedrørende kapitalinteressen	18,8	1,7
19,9	19,9	Renteindtægter fra kapitalinteressen		

Ledelsesvederlag fremgår af note 3.

Moderfondens udbytte fra dattervirksomheder fremgår af note 8.

Mellemværender med dattervirksomheder og kapitalinteressen pr. den 31. december fremgår af balancen. Mellemværenderne er forrentede og renter til/fra tilknyttede virksomheder fremgår af note 4 og note 5. Der er ikke foretaget nedskrivninger på mellemværender med dattervirksomheder og kapitalinteressen i 2021 eller 2020.

Der er i sambeskatningskredsen i 2021 overført 1,3 mio. DKK (2020: 0,7 mio. DKK) i sambeskatningsbidrag mellem virksomhederne.

Note

15 Eventualforpligtelser og ansvarlige lån

Garanti, kaution og ansvarlige lån

Knud Højgaards Fond har:

Afgivet garanti på 20 mio. DKK for realkreditlån til et tidligere støttet projekt.

Kautioneret med sikkerhed i obligationsdepot for realkreditlån i Nykredit optaget af de 100% ejede dattervirksomheder med restgæld på 274,7 mio. DKK.

Stillet sikkerhed i obligationsdepot/aktiedepot for kassekredit og byggekredit i moderfonden på 110 mio. DKK.

Givet tilsagn overfor det 100% ejede EAS Knud Højgaards Hus om at finansiere likviditetsbehovet i renoveringsperioden samt dække løbende driftsunderskud.

Knud Højgaards Fond har stillet ansvarlig lånefacilitet på 400 mio. DKK til rådighed for MT Højgaard Holding koncernen. De 400 mio. DKK er trukket af MT Højgaard Holding A/S, og fremgår af balancen som tilgodehavende.

Lånet er afdragsfrit til og med 31. marts 2023 og skal tilbagebetales senest 31. marts 2027. Lånet forrentes (CIBOR med tillæg af margin). Der er ikke stillet sikkerhed for lånet og da det er stillet som ansvarligt lån, vil det i tilfælde af MT Højgaard Holding A/S's/ MT Højgaard A/S's konkurs dækkes som efterfølgende krav jævnfør konkursloven. Hensættelse til eventuelt tab sker, som følge af lånets karakter, efter en individuel vurdering.

Knud Højgaards Fond hæfter for skyldig moms under den fælles momsregistrering, der er etableret med Højgaard Ejendomme A/S som administrationsselskab. Den samlede forpligtelse under fællesregistreringen udgør ultimo året 0,3 mio. kr.

16 Dattervirksomheder og kapitalinteressen

Selskaber pr. 31. december 2021	Hjemsted		Ejerandel i %	Selskabskapital i 1.000	
MT Højgaard Holding A/S (kapitalinteressen)	Søborg	DK	37,1	DKK	155.741
Højgaard Ejendomme A/S	Gentofte	DK	100,0	DKK	11.250
Arosgaarden ApS	Gentofte	DK	100,0	DKK	275
Ejendomsaktieselskabet Tværhuset	Gentofte	DK	100,0	DKK	525
Banestrøget ApS	Gentofte	DK	100,0	DKK	500
Ejendomsaktieselskabet Knud Højgaards Hus	Gentofte	DK	100,0	DKK	18.000
Højgaard Industri A/S	Gentofte	DK	100,0	DKK	2.000