

KHF årsrapport 2020.pdf

Signers:

Name	Method	Date
Per Holten-Andersen	NEMID	2021-04-06 22:12 GMT+2
Anne Louise Eberhard	NEMID	2021-04-07 12:09 GMT+2
Sten Scheibye	NEMID	2021-04-07 12:32 GMT+2
Søren Skov Larsen	NEMID	2021-04-07 13:17 GMT+2
Birgitte Højgaard Roikjer	NEMID	2021-04-07 13:33 GMT+2
Flemming Henze Tomdrup	NEMID	2021-04-07 15:01 GMT+2
Henrik Dahl	NEMID	2021-04-07 15:33 GMT+2
Martin Bøgsted	NEMID	2021-04-07 15:48 GMT+2



This document package contains:

- Front page (this page)
- The original document(s)
- The electronic signatures. These are not visible in the document, but are electronically integrated.



This file is sealed with a digital signature.
The seal is a guarantee for the authenticity
of the document.

Document ID:
3A30DE4814C74DFBBB060EAFDFF73489

THE SIGNED DOCUMENT FOLLOWS ON THE NEXT PAGE >

2020

Årsrapport 2020

Knud Højgaards Fond
Smakkedalen 4, 2820 Gentofte

66. regnskabsår

CVR-nr. 16 88 81 17

www.khf.dk

mailadresse: khfond@khf.dk

tlf.: 4587 0711 (kl. 9 – 11)

Kongelig konfirmeret 9. januar 1956



This file is sealed with a digital signature.
The seal is a guarantee for the authenticity
of the document.

Document ID:

3A30DE4814C74DFBBB060EAFDFF73489

INDHOLD

Ledelsens beretning

- 3 Hoved- og nøgletal for koncernen
- 4 Regnskabsberetning
 - 4 Årets resultat
 - 5 Samfundsansvar
 - 5 Risikostyring
 - 5 Begivenheder efter balancedagen
 - 5 Finansielt kapitalberedskab
 - 5 Forventninger til 2021 for koncernen
- 6 Koncernens erhvervmæssige aktiviteter
 - 6 Knud Højgaards Fond
 - 6 MT Højgaard Holding koncernen
 - 7 Ejendomsselskaberne
 - 8 Højgaard Industri A/S
- 9 Governance
 - 9 Formål og formuens anbringelse
 - 9 Fondsledelse
 - 9 Bestyrelse
- 10 Sekretariat
- 10 Revision
- 10 Uddelingspolitik
- 10 Legater
- 12 Bestyrelsen i Knud Højgaards Fond

Påtegninger

- 13 Ledelsens påtegning
- 14 Den uafhængige revisors revisionspåtegning

Regnskab

- 16 Resultatopgørelse
- 17 Balance
- 19 Pengestrømsopgørelse
- 20 Egenkapitalopgørelse
- 21 Noter

Sekretariat
Sekretariatschef Ditlev Fløistrup
Fuldmægtig Inge Juhler
Fuldmægtig Charlotte Hoff-Clausen



This file is sealed with a digital signature.
The seal is a guarantee for the authenticity
of the document.

Document ID:
3A30DE4814C74DFBBB060EAFDFF73489

Hoved- og nøgletal for koncernen

Mio. DKK	2020	2019	2018 *)	2017 *)	2016 *)
Resultatopgørelse					
Nettoomsætning	69	65	99	100	115
Resultat af primær drift	14	17	29	16	30
Andel af resultat efter skat og minoriteter i fælles ledet virksomhed		-2	-318	-45	-7
Andel af resultat efter skat i associeret virksomhed	37	-27			
Finansielle poster	94	289	-33	143	31
Resultat før skat	206	281	-311	120	49
Årets resultat	175	245	-302	98	53
Bevilgede legater	56	46	59	74	81
Balance					
Langfristede aktiver	1.464	1.355	1.199	1.188	1.208
Kortfristede aktiver	1.384	1.319	1.213	1.489	1.427
Knud Højgaards Fonds andel af egenkapitalen	2.276	2.156	1.970	2.274	2.239
Egenkapital inkl. Minoritetsinteresser	2.276	2.156	2.030	2.408	2.385
Forpligtelser	572	517	382	269	249
Balancesum	2.848	2.673	2.412	2.677	2.635
Pengestrømme					
Pengestrøm til/fra driftsaktivitet	52	54	59	61	59
<i>Køb af materielle aktiver</i>	-11	-8	-6	-33	
Pengestrøm til/fra investeringsaktivitet	-22	-129	-135	17	24
Pengestrøm til/fra finansieringsaktivitet	-36	75	77	-78	-80
Pengestrømme i alt	-7	0	1	0	3
Nøgletal					
Egenkapitalforrentning, pct.	7,9	12,0	-9,8	4,9	2,3
Egenkapitalandel, pct.	79,9	80,7	84,2	90,0	90,5
Øvrige informationer					
Behandlede ansøgninger i Knud Højgaards Fond, stk.	2.316	3.437	3.482	3.500	2.885
Bevilgede legater, stk.	1.165	1.733	1.843	1.898	1.359
Gennemsnitligt antal medarbejdere	31	30	35	36	40

Nøgletal er beregnet i overensstemmelse med Finansforeningens anbefalinger. De anvendte nøgletal er defineret i note 1. I årsrapporten angiver 0,0 mio. DKK, at der er et beløb som afrundes til 0,0 mio. DKK, mens blank angiver at der intet er.

*) Hoved- og nøgletal for årene 2016-2018 er jf. overgangsbestemmelserne i Bekendtgørelse nr. 319 af 12. april 2011 ikke tilpasset den ændrede regnskabspraksis, se side 22.



Regnskabsberetning

Knud Højgaards Fond er en erhvervsdrivende fond, som skal agere i overensstemmelse med bestemmelserne i fondens vedtægt. Fonden er underlagt lov om erhvervsdrivende fonde og dermed tilsyn fra Erhvervsstyrelsen.

Knud Højgaards Fond aflægger såvel moderfondens årsregnskab som fondens koncernregnskab ("regnskaberne") i overensstemmelse med årsregnskabsloven. Dette er en ændring fra tidligere, hvor regnskaberne blev aflagt efter International Financial Reporting Standards (IFRS) som godkendt af EU og yderligere krav i årsregnskabsloven. Som en konsekvens af den ændrede regnskabspraksis måles dattervirksomheder fremover i balancen i moderfonden efter indre værdis metode, og andel af resultat efter skat i døtre indregnes i moderfonden i resultatopgørelsen. Den akkumulerede effekt af praksisændringen pr. 1. januar 2019 er indregnet direkte på egenkapitalen. Ændringen har ikke påvirkning på indregning og måling i koncernen. Årsregnskabet for 2020 er udarbejdet på grundlag af den nye regnskabspraksis, og sammenligningstallene for 2019 er tilpasset. Nedenstående redegørelse for virksomhedens økonomiske udvikling tager således udgangspunkt i den nye regnskabspraksis. Der henvises til beskrivelsen af ændringen i afsnittet om anvendt regnskabspraksis i note 1 for yderligere omtale.

Årets resultat

Omsætning

Omsætningen i **koncernen**, der primært består af salg af sveller samt udlejning af kontor- og butiklokaler, blev 69 mio. DKK i 2020 mod 65 mio. DKK året før. Der har som forventet været tale om et lille fald i omsætningen fra udlejning af kontorlokaler og en lille stigning i omsætningen fra sveller.

Resultater

I **moderfondens** regnskab er resultat før skat for 2020 et overskud på 153 mio. DKK mod et overskud på 293 mio. DKK året før. Udviklingen kan primært henføres til et lavere afkast på porteføljen af værdipapirer, der delvist modsvares af et højere resultat fra dattervirksomheder, primært drevet af dagsværdi-opskrivninger af dattervirksomhedernes investeringsejendomme. Herudover var resultat i 2019 positivt påvirket af en engangsindtægt på 91 mio. DKK i forbindelse med fusionen i 2019 af Højgaard Holding A/S og Monberg & Thorsen A/S.

Fondens skat er i 2020 en udgift på 16 mio. DKK mod en udgift på 33 mio. DKK i 2019.

Koncernens resultat før skat blev et overskud på 206 mio. DKK mod et overskud på 281 mio. DKK i 2019. Det reducerede resultat kan bl.a. henføres til en reduktion i de finansielle indtægter, samt at der i 2019 var en engangsindtægt på 91 mio. DKK.

Ejendomsselskaberne har samlet realiseret et overskud før skat på 74 mio. DKK i 2020 mod et på 24 mio. DKK i 2019. Resultatet er som forventet ved årets begyndelse og er i forhold til 2019 positivt påvirket af opskrivninger af dagsværdien i flere ejendomme.

Andel af resultat efter skat i MT Højgaard Holding A/S (associeret) er i forhold til resultatet i 2019 på -27 mio. DKK forøget med 64 mio. DKK til 37 mio. DKK i 2020.

For yderligere kommentarer til resultaterne i dattervirksomhederne, henvises til beskrivelsen nedenfor.

Balance og egenkapital

Koncernens balancesum udgør 2.848 mio. DKK mod 2.673 mio. DKK i 2019.

Pr. 31. december 2020 udgjorde egenkapitalen inklusive minoritetsinteresser 2.276 mio. DKK mod 2.156 mio. DKK året før. Egenkapitalforrentningen blev 7,9 % mod 12,0 % i 2019. Egenkapitalandelen udgør 79,9 % ultimo 2019 mod 80,7 % året før.

Pengestrømsopgørelse

Pengestrømme fra driftsaktiviteter i koncernen blev 52 mio. DKK, hvilket er på niveau med året før.

Pengestrømme til investeringer udgør -22 mio. DKK, og vedrører investeringer i ejendomme og værdipapirer.

I året er oprettet en kassekredit og en byggekredit, der indtil videre kun er anvendt i begrænset omfang.

Samlet er koncernens likvider som forventet lidt lavere end sidste år.



Samfundsansvar

I Knud Højgaards Fond og fondens dattervirksomheder er det en stadig bestræbelse, at der skal udvises en samfundsansvarlig handlemåde.

Knud Højgaards Fond er en erhvervsdrivende fond, der har to ligestillede formål, et erhvervsformål og et uddelingsformål. Erhvervsformålet består bl.a. i, at fonden skal bevare en væsentlig indflydelse i MT Højgaard Holding A/S. Uddelingsformålet består bl.a. i at støtte erhvervmæssige, kulturelle, videnskabelige, sociale og kunstneriske formål til gavn for Danmark og dets befolkning.

For Knud Højgaards Fond (5 ansatte), Højgaard Industri A/S - produktion af betonsveller (22 ansatte) og ejendomsselskaberne (4 ansatte) er der ikke udarbejdet specifikke politikker om samfundsansvar, herunder klimapåvirkning, menneskerettigheder sociale- og medarbejderforhold, antikorrupition og miljø.

Risikostyring

Der er til dele af fondens virksomhed knyttet betydelige risici, og risikoforholdene i de enkelte af koncernens selskaber er beskrevet i deres respektive årsrapporter. Det er vurderet, at der udover værdipapirbeholdningen i fonden knytter sig særlige risici til udviklingen i MT Højgaard Holding koncernen.

31. december 2020 udgør fondens rentebærende nettolikvider og værdipapirbeholdning 1.367 mio. DKK. Ændringer i valuta-, børskurser og renteniveau vil have en effekt på afkastet, som derfor skal vurderes ud fra forventningerne til udsving i valutakurser samt kursudviklingen i børsnoterede obligationer og danske såvel som udenlandske aktier. Der er vedtaget en strategi samt implementeret politikker for placering af fondens formue indenfor de 3 hovedkategorier: Ejendomme, Aktier & Obligationer. Der tages i denne sammenhæng skyldigt hensyn til såvel afkast, risici som likviditet, hvor en del af dette er, at beholdningen af obligationer ikke må have en gennemsnitlig varighed, der overstiger 3,5.

Begivenheder efter balancedagen

Ud over begivenheder og udviklinger, der er omtalt i denne årsrapport, er bestyrelsen ikke bekendt med andre forhold, der er indtruffet efter den 31. december 2020, og som vil have en væsentlig indflydelse på koncernens finansielle stilling eller fremtidsforventninger.

Finansielt kapitalberedskab

Fonden har et kapitalberedskab, som er tilstrækkelig til at opfylde fondens vedtægt, herunder at sikre udbetalingen af tildelte legater og finansiering af den planlagte drift samt investeringer.

I forbindelse med fusionen den 5. april 2019 mellem Højgaard Holding A/S og Monberg & Thorsen A/S ydede fonden et ansvarligt lån på 400 mio. DKK til det fusionerede selskab MT Højgaard Holding A/S, som skulle bruges til at udvide aktiekapitalen i driftsselskabet MT Højgaard A/S. Samtidig med udbetalingen af det nye lån på 400 mio. DKK, blev det til MT Højgaard A/S tidligere ydede lån på 250 mio. DKK indfriet. Fondens tidligere tilsagn om overfor MT Højgaard A/S at ville stille en ansvarlig lånefacilitet på 400 mio. DKK til rådighed, vedrørende forpligtelser i relation til MgO-vindpladesagerne, blev samtidig med udbetalingen af det nye lån på 400 mio. DKK reduceret til en lånefacilitet på 250 mio. DKK. Der er pr 31. december 2020 ikke blevet trukket på denne facilitet.

Forventninger til 2021 for koncernen

Resultatet i Knud Højgaards Fond koncernen afhænger især af størrelsen af afkastet fra værdipapirer, samt af resultatet i Ejendomsselskaberne.

De finansielle indtægter påvirkes bl.a. af udsving i valutakurser samt kursværdien på værdipapirbeholdningen, der væsentligst består af såvel danske som udenlandske børsnoterede aktier og af børsnoterede realkreditobligationer. Det er forventningen, at beholdningen i 2021 vil give et tilfredsstillende afkast.

Andel af resultat efter skat i Ejendomsselskaberne forventes i 2021 at blive lidt dårligere end i 2020. Forventningen er baseret på de oplysninger, der fremgår af dattervirksomhedernes årsrapporter, hvortil der henvises.

Ultimo 2021 forventes en egenkapitalandel på samme niveau som i 2020.

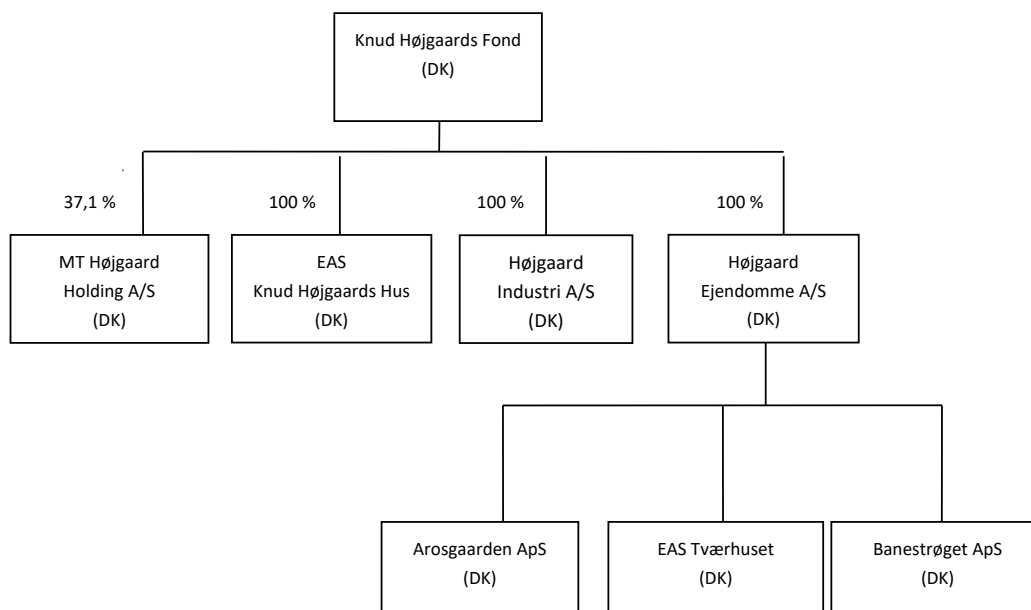
Den igangværende Coronavirus pandemi forventes at medføre en større usikkerhed på afkastet af værdipapirbeholdningen for 2021 end under normale omstændigheder, mens pandemien ikke vurderes at have væsentlig indflydelse på resultatforventningen for 2021 for ejendomsselskaberne og Højgaard Industri A/S.



Koncernens erhvervmæssige aktiviteter

Knud Højgaards Fond

Knud Højgaards Fond er stiftet i 1944 af civilingeniør Knud Højgaard, som dengang skænkede en betydelig aktiepost i entreprenørvirksomheden Højgaard & Schultz a/s og i 1955 tillige en betragtelig formue.



MT Højgaard Holding koncernen (100 %) (2019 omfatter perioden 5. april til 31. december)

Mio. DKK	2020	2019
Nettoomsætning	5.951	4.672
Bruttoresultat	435	250
Driftsresultat før særlige poster	87	12
Særlige poster	-35	-35
Resultat af primær drift (EBIT)	52	-23
Resultat af finansielle poster	-52	112
Årets resultat af fortsættende aktiviteter	14	62
Årets resultat af ophørte aktiviteter	87	4
Årets resultat	101	66
Langfristede aktiver	1.647	1.937
Kortfristede aktiver	2.363	2.471
Balancesum	4.010	4.408
Egenkapital	624	521
Langfristede forpligtelser	1.150	1.233
Kortfristede forpligtelser	2.235	2.653
Pengestrøm fra driften	137	123
Pengestrøm i alt	161	5
Ordreindgang	7.506	5.061
Ordrebeholdning	8.150	6.595



Resultaterne i 2020 levede op til de udmeldte forventninger for året, trods en mindre negativ påvirkning fra Coronavirus pandemien. Ordrebeholdningen steg med 24%. Omsætning og driftsindtjening ventes at stige i 2021.

For 2021 forventer MT Højgaard Holding koncernen en omsætning omkring 6,8 mia. DKK og et driftsresultat før særlige poster og afskrivninger på merværdier på købesumallokeringer i niveauet 160 mio. DKK mod 124 mio. DKK i 2020.

For en mere detaljeret omtale af MT Højgaard Holding A/S henvises til årsrapporten for 2020 for MT Højgaard Holding A/S.

Ejendomsselskaberne

Herunder er vist en konsolideret præsentation af Højgaard Ejendomme A/S og EAS Knud Højgaards Hus.

Mio. DKK	2020	2019
Nettoomsætning	32	34
Værdiregulering af ejendomme	60	4
Resultat før skat	74	24
Årets resultat	58	20
Langfristede aktiver	1.177	1.083
Kortfristede aktiver	3	8
Balancesum	1.180	1.091
Langfristede forpligtelser	470	439
Kortfristede forpligtelser	18	14
Egenkapital	692	638
Pengestrømme fra driftsaktivitet	14	12
Pengestrømme fra investeringsaktivitet	-4	-149
Pengestrømme fra finansieringsaktivitet	-11	138

Knud Højgaards Fonds ejerandel 100 %

Ejendomsselskaberne ejer tilsammen 4 udlejningsejendomme beliggende i København og Århus. Ejendommene er investeringsejendomme.

Lejeindtægter for 2020 blev på 32 mio. DKK, hvilket som forventet er en smule lavere end i 2019. Koncernen har ultimo 2020 en gennemsnitlig udlejning på 74 %, hvilket er stort set uændret fra 2019.

Årets dagsværdiregulering af investeringsejendommene blev samlet en positiv værdiregulering på 60 mio. DKK mod en værdiregulering på 4 mio. DKK året før. Afkastkravet ligger i intervallet 4,5 % - 6,5 %, hvilket ca. er et procentpoint lavere end sidste år, og kan henføres til både en forbedret udlejningssituation samt et generelt forbedret ejendomsmarked med lavere afkastkrav til følge.

Resultatet før skat blev herefter på 74 mio. DKK mod 24 mio. DKK året før, og efter skat et resultat på 58 mio. DKK mod 20 mio. DKK sidste år.

Renoverings- og moderniseringsprojektet i Knud Højgaards Hus på Kulturvet forventes at fortsætte i hele 2021 og ind i starten af 2022, før der kan forventes væsentlige nye lejeindtægter.

Med det nuværende udlejnings- og renteniveau forventer Ejendomsselskaberne (Højgaard Ejendomme A/S og EAS Knud Højgaards Hus) herefter for 2021 et samlet resultat før værdiregulering af ejendomme, på niveau med 2020.

Årets resultat og forventningerne til 2021 er ikke væsentligt påvirket af udbredelsen af coronavirus.

For en mere detaljeret omtale af Ejendomsselskaberne henvises til selskabernes årsrapporter for 2020.



Højgaard Industri A/S

Mio. DKK	2020	2019
Nettoomsætning	36	31
Resultat før skat	7	5
Årets resultat	7	5
Kortfristede aktiver	14	28
Balancesum	34	28
Kortfristede forpligtelser	8	4
Egenkapital	26	24
Pengestrømme fra driftsaktivitet	11	5
Pengestrømme fra finansieringsaktivitet	-14	-6

Knud Højgaards Fonds ejerandel 100 %

Højgaard Industri A/S har en servicekontrakt med Banedanmark, hvor selskabet skal producere betonsveller på det af Banedanmark ejede fabriksanlæg i Fredericia. Kontrakten løber til og med december 2022 med option for Banedanmark til at forlænge 2 gange 2 år. Selskabet har ikke andre aktiviteter.

Omsætningen i 2020 har været lidt bedre end forventet og udgjorde 36 mio. DKK mod 31 mio. DKK i 2019.

Årets resultat før skat udgør 7 mio. DKK mod 5 mio. DKK i 2019.

For 2021 forventes såvel aktiviteten som resultat før skat at blive lavere end i 2020.

Årets resultat og forventningerne til 2021 er ikke væsentligt påvirket af udbredelsen af coronavirus.



Governance

Formål og formuens anbringelse

Som beskrevet i vedtægten for Knud Højgaards Fond, har denne såvel et erhvervmæssigt formål som et udelingsformål.

Knud Højgaards Fonds udelingsformål består bl.a. i at støtte erhvervmæssige, kulturelle, videnskabelige, sociale og kunstneriske formål til gavn for Danmark og dets befolkning blandt andet ved at bidrage til dansk ungdoms dygtiggørelse og uddannelse. Et vigtigt led i fondens virke er derfor at yde støtte bl.a. til talentfulde og initiativrige uddannelsessøgende med en bachelorgrad, som ønsker at supplere den hjemlige uddannelse med videregående studier i udlandet. Fondens støtte til uddannelse kan ydes som studielån, tilskud til rejser, publikationer eller lignende. Fonden kan støtte selskaber, institutioner, undervisningsinstitutioner, foreninger og personer. Undtagelsesvis kan der ydes lån til etablering af erhvervsvirksomhed, der skønnes at kunne få almen interesse. Indtil 10 % af fondens årlige disponible nettoindtægt kan anvendes til andre velgørende formål.

Fondens erhvervmæssige formål er bl.a. gennem ejerskab af aktier at bevare en væsentlig indflydelse i MT Højgaard Holding A/S og derved søge at opretholde kontinuiteten i dette selskab og de virksomheder, der er eller bliver knyttet dertil. Fonden skal arbejde for, at MT Højgaard Holding A/S med tilknyttede virksomheder kan bevare sin anseelse.

Ifølge vedtægten skal bestyrelsen endvidere drage omsorg for at fonden direkte eller indirekte ejer aktier, der muliggør en væsentlig indflydelse i MT Højgaard Holding A/S. Såfremt opretholdelsen af MT Højgaard Holding A/S eller dertil knyttede selskabers anseelse eller markedsmæssige position efter bestyrelsens vurdering nødvendiggør det, kan fonden i forbindelse med fusion, spaltning, kapitaltilførsel eller andre strukturændringer afgive den væsentlige indflydelse over MT Højgaard Holding A/S og/eller dertil knyttede selskaber. Fonden skal dog bevare en indflydelse i de nævnte selskaber efter en sådan strukturændring. Ligeledes kan fonden tillade, at MT Højgaard Holding A/S og/eller dertil knyttede selskaber indgår i sådanne strukturændringer som ophørende selskab(er) på betingelse af, at fonden bevarer en væsentlig indflydelse i det eller de fortsættende selskaber, eller alene en indflydelse i det eller de fortsættende selskaber, hvis fonden ikke forud for ophøret har en væsentlig indflydelse i det ophørende selskab

Fondsledelse

Fondens bestyrelse søger at sikre, at fondens ledelsesstruktur og kontrolsystemer er hensigtsmæssige og fungerer tilfredsstillende.

Der er vedtaget en række interne forretningsgange og kontroller, der løbende vedligeholdes således, at der sikres en hensigtsmæssig styring af fonden og koncernen.

Redegørelsen for God Fondsledelse jfr. Lov om erhvervsdrivende fonde § 60, inklusive fondens holdning til "Anbefalinger for God Fondsledelse" findes på fondens hjemmeside www.khf.dk under "Governance".

På fondens hjemmeside findes desuden en kopi af den seneste version af bestyrelsens Forretningsorden samt fondens Vedtægt.

Bestyrelse

Fonden ledes af en bestyrelse på 6 medlemmer, der er udpegede ifølge vedtægten. På årsmødet den 16. april 2020 udtrådte Flemming Frandsen i overensstemmelse med Forretningsordenens aldersbestemmelser, og blev erstattet af Per Holten-Andersen.

Ved valg af nye bestyrelsesmedlemmer lægges der vægt på, at den samlede bestyrelse har de for fondens virksomhed relevante kompetencer. Der er i bestyrelsen et medlem, som er en efterkommer af Knud Højgaard.

Der afholdes mindst fire ordinære bestyrelsesmøder årligt, og yderligere møder, når det findes nødvendigt, f.eks. strategiseminarer. Bestyrelsen kan nedsætte permanente eller midlertidige udvalg. Et bestyrelsesmedlem kan ikke deltage i behandlingen af spørgsmål, hvori vedkommende er inhabil.

Bestyrelsen fastlægger strategier og rammer for støtte samt behandler modtagne ansøgninger. Ansøgninger behandles løbende eller drøftes på et bestyrelsesmøde, hvor eventuel tildeling vedtages. Sagkyndig bistand kan indhentes til belysning af ansøgninger. Desuden fastlægger bestyrelsen strategi og rammer for investering og kapitalforvaltning samt overvåger og godkender regnskabsaflæggelsen. Herunder fastlægges en udelingsramme til legater der kan uddeles frem til næste årsregnskabsmøde. Endelig vurderer fondens bestyrelse erhvervsvirksomhedernes strategi og udvikling. Den væsentligste erhvervsvirksomhed er ejerandelen i det børsnoterede MT Højgaard Holding A/S. Bestyrelsesmedlemmerne i dette selskab er ikke medlem af Knud Højgaards Fonds bestyrelse. Fonden lægger vægt på, at MT Højgaard Holding A/S har en kvalificeret bestyrelse. Fondens interesse varetages på generalforsamlingen i MT Højgaard Holding A/S og ved møder med formanden for MT Højgaard Holding A/S.



Af bestyrelsens 6 vedtægtsudpegede medlemmer er de 5 vurderet at være uafhængige.

Sekretariat

Det daglige arbejde varetages af 2 medarbejdere i sekretariatet, som ledes af sekretariatschefen, der tillige er direktør i datterselskaberne Højgaard Industri A/S og Ejendomsselskaberne. Fonden indgår i et kontorfællesskab vedr. administrationen af disse selskaber.

Revision

Fondens regnskab revideres af en statsautoriseret revisor, som vælges af bestyrelsen for et år ad gangen. Rammerne for revisors arbejde og honorering er beskrevet i en aftale godkendt af bestyrelsen. Revisor deltager i det bestyrelsesmøde, hvor årsrapporten behandles.

Uddelingspolitik

Den lovpligtige redegørelse for fondens uddelingspolitik jfr. Årsregnskabsloven § 77 b kan findes på fondens hjemmeside www.khf.dk under "Governance".

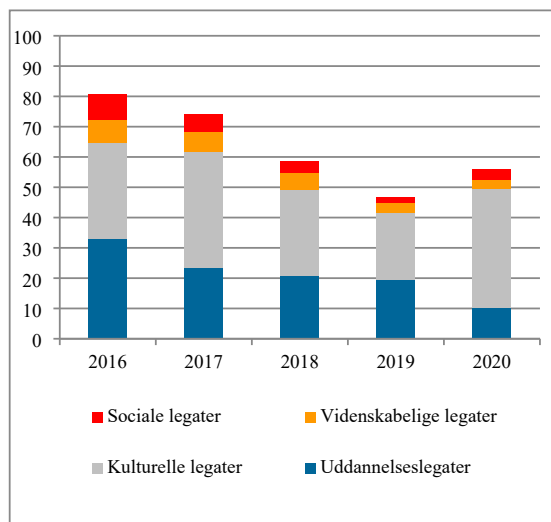
Legater

Der er i 2020 behandlet 2.316 ansøgninger. I alt er der netto bevilget støtte for 56,0 mio. DKK fordelt på 1.165 legater. Til sammenligning blev der i 2019 behandlet 3.437 ansøgninger, hvoraf 1.733 fik bevilget støtte på i alt 46,5 mio. DKK. Faldet i antallet af ansøgte samt tildelte legater, kan især henføres til studerendes begrænsede muligheder for at tage et udlandsophold grundet coronavirus pandemien. De største legater i 2020 er vist på næste side. Disse 31 legater i niveauet 0,2 mio. DKK til 15,0 mio. DKK udgør godt 57 % af årets samlede støtte og resten er fordelt på 1.134 legater på mindre beløb.

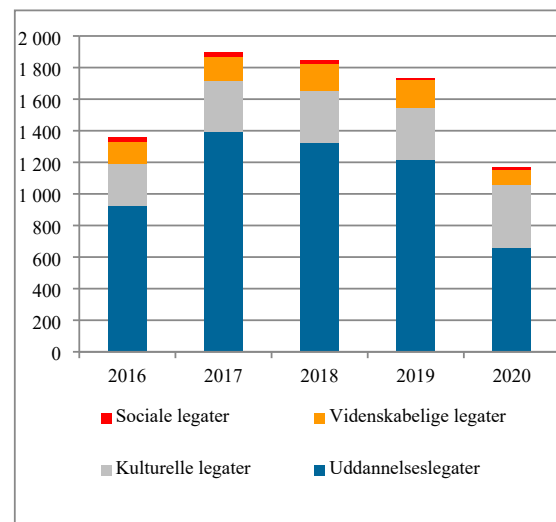
Nedenfor vises, hvorledes de seneste fem års legater i henholdsvis beløb og antal har udviklet sig fordelt på forskellige uddelingsformål. Langt det største antal legater gives som rejselegater til uddannelsessøgende. I 2020 udgør disse legater 46 % af antal legater og 14 % af det samlede beløb (2019: 68 % og 33 %).

Fondens tre største legater er ydet i 2007, 2010 og i 2012/16. 100 mio. DKK blev i 2007 bevilget til Bygningsfonden Den Blå Planet til opførelsen af et nyt akvarium i Tårnby Kommune, der den 21. marts i 2013 blev indviet af Hendes Majestæt Dronning Margrethe. 32 mio. DKK blev i 2010 bevilget til Københavns Kommunes renovering af Kulturvet og Hauser Plads, der blev indviet 21. januar i 2013. I 2012 og 2016 har fonden bevilget i alt 33 mio. DKK til ombygning af Experimentarium, der blev indviet 25. januar 2017.

Mio. DKK



Stk.



De største legater i 2020

		DKK
Den Blå Planet	Det fortsatte arbejde i Den Blå Planet	15.000.000
Den Sociale Udviklingsfond	Etablering af aktivitetshus og botilbud til traumatiserede krigsveteraner	2.000.000
Urania Fonden - Planetarium	Renovering af planetariekuppen	2.000.000
Københavns Universitet	Forskningsprojektet Vektorbårne sygdomme under forandring	2.000.000
Copenhagen Opera Festival	Udvikling af Copenhagen Opera Festival 2021-2023	1.050.000
Statens Museum for Kunst	Udstilling med Ernst Ludwig Kirchner og Emil Nolde: Imagined Worlds	800.000
M/S Museet for Søfart	Ny permanent udstilling om mennesker og teknologi	750.000
Fonden Dodekalitten	Udfærdigelse af den 9. skulptur i kunstværket Dodekalitten	750.000
Statens Museum for Kunst	Udstillingen Brændpunkter - efter stilheden	600.000
Det Ny Teater	Fornydelse og opgradering af bygningens teatertechniske udstyr	500.000
Kollegiesamvirket af 1983	Brandsikring af Kollegiesamvirket af 1983	500.000
Betty Nansen Teatret	Renovering af teatrets facade og foyerområde	500.000
Dansk Flygtningehjælp	Akut hjælp til sårbare syriske flygtningebørn	450.000
Unicef Danmark	Ekstraordinær støtte til COVID-19 indsatsen	450.000
Den Danske Kirke i Berlin	Ombygning af Den Danske Kirke i Berlin	400.000
Ordrupgaard	Særudstillingen Alene Hjemme - med Tal R	350.000
Fonden GeoCenter Møns Klint	Møns Klint som UNESCO Verdensarv	300.000
Humanity in Action-Danmark	Afholdelse af sommerakademi 2020-2022	300.000
VejleMuseerne	Særudstillingen Vikinger i øst	300.000
Fredensborg kommune	Produktion og opsætning af Per Arnoldis "Oktober 43"	300.000
De Danske Kongers Kronologiske Samling	Særudstillingen En dronnings smykkeskrin	300.000
Anna von Lowzow	Dokumentarfilm om Niels Bohr	300.000
ARoS Aarhus Kunstmuseum	Særudstillingen Mythologies – The Beginning and End of Civilizations	250.000
Gammel Estrup Herregårdsmuseum	Restaurering og klimasikring af herregårdens senmiddelalderlige kælder	250.000
ARoS Aarhus Kunstmuseum	Udstillingen JORN / KIRKEBY	250.000
Arken – Museet For Moderne Kunst	Udstillingen Guld og magi	250.000
Ars Nova Copenhagen	Turnékoncerter i Danmark og styrkelse af ensembles online tilstedeværelse.	250.000
Danmarks Tekniske Museum	Udstillingen Skabertrang og drømme	200.000
Nivaagaards Malerisamling	Udstillingen Wilhelm Marstrand. Den store fortæller	200.000
Copenhagen Contemporary	Operaværket Sun & Sea	200.000
Aros Aarhus Kunstmuseum	Udstillingsprojektet This is Not Africa - Unlearn What You Have Learned	200.000



Bestyrelsen i Knud Højgaards Fond

Sten Scheiby

Mand, født 1951, Direktør

Medlem af bestyrelsen fra 2011, Formand fra 2014

Genvalgt til bestyrelsen 2012, 2015, 2018

Udløb af aktuel valgperiode 2021 (Uafhængig)

Medlem af bestyrelsen for:

- Industriens Fond (formand)
- Højgaard Ejendomme A/S (formand)
- EA/S Knud Højgaards Hus (formand)
- BioInnovation Institute Fonden (formand)
- Bil Holdings A/S (formand)

Særlige kompetencer:

- Teknisk og forretningsmæssig indsigt
- International ledelseerfaring
- Erfaring med strategiudvikling og fondsarbejde

Honorarer:

- Knud Højgaards Fond 639.000 kr.
- Højgaard Ejendomme 235.000 kr.

Henrik Dahl

Mand, født 1961, Advokat

Medlem af bestyrelsen fra 2013, Næstformand fra 2020

Genvalgt til bestyrelsen 2014, 2017, 2020

Udløb af aktuel valgperiode 2023 (Uafhængig)

Medlem af bestyrelsen for:

- ADDEK A/S (formand)
- Kjeld Andersens Legat (formand)
- Vinhandler Jørgen Dreyer og Hustru fru Elisabeth Dreyer, født Andersen's Legat (formand)
- Fabrikant Edward Goldschmidt og Hustru Helia, født Wiingard Nielsens Fond (formand)
- Stefan Rozental og Hanna Kobylinski Rozentals Fond (formand)
- Henry Shaws Legat
- Arkitekt Holger Hjortenberg og Hustru Dagmar Hjortenbergs Fond (formand)
- Opera Hedeland (formand)
- Ferd. Andersens Legat
- Ingrid Zachariaes Fond
- Kong Frederik den Syvendes Stiftelse paa Jægerspris (formand)
- Norma og Frode Jakobsens Fond
- Langaards Legat
- Africa Infrastructure Fund I K/S
- Africa Infrastructure Fund GP Aps
- Spinnewco Aps
- Højgaard Ejendomme A/S
- EAS Knud Højgaards Hus

Særlige kompetencer:

- Juridisk indsigt
- Indsigt i finansielle virksomheder og finansiering

Honorarer:

- Knud Højgaards Fond 266.000 kr.
- Højgaard Ejendomme 117.500 kr.

Birgitte Højgaard

Kvinde, født 1965, Overlæge, Speciallæge i pædiatri

Medlem af bestyrelsen fra 2009

Genvalgt til bestyrelsen 2011, 2014, 2017, 2020

Udløb af aktuel valgperiode 2023 (Uafhængig)

Medlem af bestyrelsen for:

- Julemærkehjemmet

Særlige kompetencer:

- Lægevidenskabelig indsigt
- Særlig indsigt i børns vilkår og sundhed

Honorar:

- Knud Højgaards Fond 226.000 kr.

Anne Louise Eberhard

Kvinde, født 1963, Professionelt bestyrelsesmedlem

Medlem af bestyrelsen fra 2019

Udløb af aktuel valgperiode 2021 (Uafhængig)

Medlem af bestyrelsen for:

- FLSmidth & Co. A/S og FLSmidth A/S
- Topdanmark A/S og Topdanmark Forsikring A/S
- Bavarian Nordic A/S
- Finansiell Stabilitet SOV (Næstformand)
- Moneyflow Group A/S og Moneyflow 1 A/S (formand)
- VL52 ApS
- UNICEF Danmark
- Højgaard Ejendomme A/S
- EA/S Knud Højgaards Hus

Særlige kompetencer:

- Indsigt i banksektoren og finansielle forhold
- Risikostyring
- Strategi og forretningsmæssig forståelse

Honorarer:

- Knud Højgaards Fond 226.000 kr.
- Højgaard Ejendomme 117.500 kr.

Flemming Tomdrup

Mand, født 1952, Professionelt bestyrelsesmedlem

Medlem af bestyrelsen fra 2014

Genvalgt til bestyrelsen 2016, 2019

Udløb af aktuel valgperiode 2022 (Ikke uafhængig)

Medlem af bestyrelsen for:

- Terma A/S (formand)
- Alexander Foss' Industrifond (formand)
- Thomas B. Thriges Kollegium (formand)
- Thomas B. Thriges Fond
- Micro Matic A/S
- Den Blå Planet Danmarks Akvarium (formand)
- Bygningsfonden Den Blå Planet

Særlige kompetencer:

- International ledelseerfaring
- Forretningsmæssig forståelse og erfaring med forandringsledelse og strategisekvering samt fondsarbejde

Honorar og aktier:

- Knud Højgaards Fond 226.000 kr.
- 500 stk. aktier i MT Højgaard Holding A/S

Per Holten-Andersen

Mand, født 1952, Cand.Silv., HD, Phd

Medlem af bestyrelsen fra 2020

Udløb af aktuel valgperiode 2022 (Uafhængig)

Medlem af bestyrelsen for:

- International Board of Wirtschaftsuniversität Wien
- Den Danske Naturfond
- Løvenholm Fonden
- CBS Academic Housing
- Tietgen Kollegiet

Særlige kompetencer:

- Universitetsledelse (KVL / KU / CBS)
- Indsigt i højere uddannelser
- International erfaring
- Økonomisk indsigt / baggrund

Honorar:

- Knud Højgaards Fond 212.000 kr.



Ledelsens påtegning

Bestyrelsen har dags dato behandlet og godkendt årsrapporten 2020 for Knud Højgaards Fond.

Årsrapporten er aflagt i overensstemmelse med årsregnskabsloven.

Det er vores opfattelse, at koncernregnskabet og årsregnskabet giver et retvisende billede af koncernens og fondens aktiver, passiver og finansielle stilling pr. 31. december 2020 samt af resultatet af koncernens og fondens aktiviteter og koncernens pengestrømme for regnskabsåret 1. januar – 31. december 2020.

Det er endvidere vores opfattelse, at ledelsesberetningen indeholder en retvisende redegørelse for udviklingen i koncernens og fondens aktiviteter og økonomiske forhold, årets resultat og for koncernens og fondens finansielle stilling.

Gentofte, den 7. april 2021

Bestyrelse

Sten Scheibye
Formand

Henrik Dahl
Næstformand

Anne Louise Eberhard

Per Holten-Andersen

Birgitte Højgaard

Flemming Tomdrup



Den uafhængige revisors revisionspåtegning

Til Bestyrelsen i Knud Højgaards Fond

Konklusion

Vi har revideret koncernregnskabet og årsregnskabet for Knud Højgaards Fond for regnskabsåret 1. januar – 31. december 2020, der omfatter resultatopgørelse, balance, egenkapitalopgørelse, og noter, herunder anvendt regnskabspraksis, for såvel koncernen som fonden, samt pengestrømsopgørelse for koncernen. Koncernregnskabet og årsregnskabet udarbejdes efter årsregnskabsloven.

Det er vores opfattelse, at koncernregnskabet og årsregnskabet giver et retvisende billede af koncernens og fondens aktiver, passiver og finansielle stilling pr. 31. december 2020 samt af resultatet af koncernens og fondens aktiviteter og koncernens pengestrømme for regnskabsåret 1. januar – 31. december 2020 i overensstemmelse med årsregnskabsloven.

Grundlag for konklusion

Vi har udført vores revision i overensstemmelse med internationale standarder om revision og de yderligere krav, der er gældende i Danmark. Vores ansvar ifølge disse standarder og krav er nærmere beskrevet i revisionspåtegningens afsnit "Revisors ansvar for revisionen af koncernregnskabet og årsregnskabet" (herefter benævnt "regnskaberne"). Det er vores opfattelse, at det opnåede revisionsbevis er tilstrækkeligt og egnet som grundlag for vores konklusion.

Uafhængighed

Vi er uafhængige af koncernen i overensstemmelse med internationale etiske regler for revisorer (IESBA's Etiske regler) og de yderligere krav, der er gældende i Danmark, ligesom vi har opfyldt vores øvrige etiske forpligtelser i henhold til disse regler og krav.

Ledelsens ansvar for regnskaberne

Ledelsen har ansvaret for udarbejdelsen af et koncernregnskab og et årsregnskab, der giver et retvisende billede i overensstemmelse med årsregnskabsloven. Ledelsen har endvidere ansvaret for den interne kontrol, som ledelsen anser for nødvendig for at udarbejde regnskaberne uden væsentlig fejlinformation, uanset om denne skyldes besvigelser eller fejl.

Ved udarbejdelsen af regnskaberne er ledelsen ansvarlig for at vurdere koncernens og fondens evne til at fortsætte driften; at oplyse om forhold vedrørende fortsat drift, hvor dette er relevant; samt at udarbejde regnskaberne på grundlag af regnskabsprincippet om fortsat drift, medmindre ledelsen enten har til hensigt at likvidere koncernen eller fonden, indstille driften eller ikke har andet realistisk alternativ end at gøre dette.

Revisors ansvar for revisionen af regnskaberne

Vores mål er at opnå høj grad af sikkerhed for, om regnskaberne som helhed er uden væsentlig fejlinformation, uanset om denne skyldes besvigelser eller fejl, og at afgive en revisionspåtegning med en konklusion. Høj grad af sikkerhed er et højt niveau af sikkerhed, men er ikke en garanti for, at en revision, der udføres i overensstemmelse med internationale standarder om revision og de yderligere krav, der er gældende i Danmark, altid vil afdække væsentlig fejlinformation, når sådan findes. Fejlinformationer kan opstå som følge af besvigelser eller fejl og kan betragtes som væsentlige, hvis det med rimelighed kan forventes, at de enkeltvis eller samlet har indflydelse på de økonomiske beslutninger, som regnskabsbrugerne træffer på grundlag af regnskaberne.

Som led i en revision, der udføres i overensstemmelse med internationale standarder om revision og de yderligere krav, der er gældende i Danmark, foretager vi faglige vurderinger og opretholder professionel skepsis under revisionen. Herudover:

- Identificerer og vurderer vi risikoen for væsentlig fejlinformation i regnskaberne, uanset om denne skyldes besvigelser eller fejl, udformer og udfører revisionshandlinger som reaktion på disse risici samt opnår revisionsbevis, der er tilstrækkeligt og egnet til at danne grundlag for vores konklusion. Risikoen for ikke at opdage væsentlig fejlinformation forårsaget af besvigelser er højere end ved væsentlig fejlinformation forårsaget af fejl, idet besvigelser kan omfatte sammensværgelser, dokumentfalsk, bevidste udeladelser, vildledning eller tilsidesættelse af intern kontrol.
- Opnår vi forståelse af den interne kontrol med relevans for revisionen for at kunne udforme revisionshandlinger, der er passende efter omstændighederne, men ikke for at kunne udtrykke en konklusion om effektiviteten af koncernens og fondens interne kontrol.
- Tager vi stilling til, om den regnskabspraksis, som er anvendt af ledelsen, er passende, samt om de regnskabsmæssige skøn og tilknyttede oplysninger, som ledelsen har udarbejdet, er rimelige.
- Konkluderer vi, om ledelsens udarbejdelse af regnskaberne på grundlag af regnskabsprincippet om fortsat drift er passende, samt om der på grundlag af det opnåede revisionsbevis er væsentlig usikkerhed forbundet med begivenheder eller forhold, der kan skabe betydelig tvivl om koncernens og fondens evne til at fortsætte driften. Hvis vi konkluderer, at der er en væsentlig usikkerhed, skal vi i vores revisionspåtegning gøre opmærksom på oplysninger herom i regnskaberne eller, hvis sådanne oplysninger ikke er tilstrækkelige, modificere vores konklusion. Vores konklusion er baseret på det revisionsbevis, der er opnået frem til datoen for vores



revisionspåtegning. Fremtidige begivenheder eller forhold kan dog medføre, at koncernen og fonden ikke længere kan fortsætte driften.

- Tager vi stilling til den samlede præsentation, struktur og indhold af regnskaberne, herunder noteoplysningerne, samt om regnskaberne afspejler de underliggende transaktioner og begivenheder på en sådan måde, at der gives et retvisende billede heraf.
- Opnår vi tilstrækkeligt og egnet revisionsbevis for de finansielle oplysninger for virksomhederne eller forretningsaktiviteterne i koncernen til brug for at udtrykke en konklusion om koncernregnskabet. Vi er ansvarlige for at lede, føre tilsyn med og udføre koncernrevisionen. Vi er eneansvarlige for vores revisionskonklusion.

Vi kommunikerer med den øverste ledelse om bl.a. det planlagte omfang og den tidsmæssige placering af revisionen samt betydelige revisionsmæssige observationer, herunder eventuelle betydelige mangler i intern kontrol, som vi identificerer under revisionen.

Udtalelse om ledelsens beretning

Ledelsen er ansvarlig for ledelsens beretning.

Vores konklusion om regnskaberne omfatter ikke ledelsens beretning, og vi udtrykker ingen form for konklusion med sikkerhed om ledelsens beretning.

I tilknytning til vores revision af regnskaberne er det vores ansvar at læse ledelsens beretning og i den forbindelse overveje, om ledelsens beretning er væsentligt inkonsistent med regnskaberne eller vores viden opnået ved revisionen eller på anden måde synes at indeholde væsentlig fejlinformation.

Vores ansvar er derudover at overveje, om ledelsens beretning indeholder krævede oplysninger i henhold til årsregnskabsloven.

Baseret på det udførte arbejde er det vores opfattelse, at ledelsens beretning er i overensstemmelse med regnskaberne og er udarbejdet i overensstemmelse med årsregnskabslovens krav. Vi har ikke fundet væsentlig fejlinformation i ledelsesberetningen.

København den 7. april 2021

EY Godkendt Revisionspartnerselskab

CVR 30 70 02 28

Søren Skov Larsen
Statsaut. revisor
mne26797

Martin Bøgsted
Statsaut. revisor
mne40035



Resultatopgørelse

Moderfonden				Koncern	
2019	2020	Note	Mio. DKK	2020	2019
Resultatopgørelse					
			Nettoomsætning	68,7	64,6
		3	Produktionsomkostninger	38,4	30,5
Bruttoresultat				30,3	34,1
5,5	8,0	3	Administrationsomkostninger	16,2	17,2
-5,5	-8,0		Resultat af primær drift	14,1	16,9
		7	Dagsværdiregulering af investeringsejendomme	59,9	4,0
22,0	64,9	8	Andel af resultat efter skat i dattervirksomheder		
		8	Andel af resultat efter skat og minoriteter i fælles ledet virksomhed		-1,6
		8	Andel af resultat efter skat i associeret virksomhed	37,3	-27,1
208,6	113,6	4	Finansielle indtægter	112,5	208,1
23,7	17,5	5	Finansielle omkostninger	18,0	10,3
91,4			Teknisk gevinst i forbindelse med fusion af Højgaard Holding A/S og Monberg & Thorsen A/S pr. 6. april 2019		91,4
292,8	153,0		Resultat før skat	205,8	281,4
32,8	15,5	6	Skat af årets resultat	31,1	36,2
260,0	137,5	13	Årets resultat	174,7	245,2



Aktiver

Moderfonden				Koncern	
2019	2020	Note	Mio. DKK	2020	2019
Langfristede aktiver					
Materielle aktiver					
		7	Investeringsejendomme	820,4	749,6
0,1			Andre anlæg, driftsmateriel og inventar		0,1
0,1	0,0		Materielle aktiver i alt	820,4	749,7
Andre langfristede aktiver					
661,6	717,9	8	Kapitalandele i dattervirksomheder		
222,6	222,6	8	Kapitalandele i associeret virksomhed	226,2	187,9
400,0	400,0		Tilgodehavender hos associeret virksomhed (ansvarligt lån)	400,0	400,0
17,3	17,3		Tilgodehavender hos associeret virksomhed	17,3	17,3
50,0	75,0		Tilgodehavender hos tilknyttede virksomheder		
1.351,5	1.432,8		Andre langfristede aktiver i alt	643,5	605,2
1.351,6	1.432,8		Langfristede aktiver i alt	1.463,9	1.354,9
Kortfristede aktiver					
Varebeholdninger					
			Råvarer og hjælpematerialer	0,7	0,7
			Varebeholdninger i alt	0,7	0,7
Tilgodehavender					
			Tilgodehavender fra salg og tjenesteydelser	1,8	2,2
1,8	2,2		Selskabsskat	2,7	1,9
	4,9		Tilgodehavender hos tilknyttede virksomheder		
2,1	2,2		Andre tilgodehavender	3,8	2,7
3,9	9,3		Tilgodehavender i alt	8,3	6,8
1.242,3	1.303,9	9	Værdipapirer	1.374,0	1.303,0
4,0	1,4		Likvide beholdninger	1,4	8,0
1.250,2	1.314,6		Kortfristede aktiver i alt	1.384,4	1.318,5
2.601,8	2.747,4		Aktiver i alt	2.848,3	2.673,4



Passiver

Moderfonden				Koncern	
2019	2020	Note	Mio. DKK	2020	2019
Egenkapital					
100,0	100,0	10	Grundkapital	100,0	100,0
300,4	310,1	10	Vedtægtsmæssig reserve	310,1	300,4
90,0	90,0		Uddelingsramme	90,0	90,0
357,8	414,1		Nettoopskrivning efter den indre værdis metode		
1.342,9	1.358,4		Overført resultat	1.776,0	1.666,0
2.191,1	2.272,6		Egenkapital i alt	2.276,1	2.156,4
Langfristede forpligtelser					
			Deposita og forudbetalt leje	11,8	11,3
		11	Gæld til kreditinstitutter	273,7	281,7
273,0	306,8	11	Gæld til tilknyttede virksomheder		
69,2	83,7	12	Udsudte skatteforpligtelser	193,2	165,6
0,1			Anden gæld		0,5
342,3	390,5		Langfristede forpligtelser i alt	478,7	459,1
Kortfristede forpligtelser					
37,2	56,5		Bevillinger, der endnu ikke er kommet til udbetaling	56,5	37,2
	8,6		Gæld til kreditinstitutter	17,5	8,8
0,6	0,3		Leverandører af varer og tjenesteydelser	4,4	2,6
28,7	17,1		Gæld til tilknyttede virksomheder		
			Selskabsskat	0,9	0,5
1,9	1,8		Anden gæld	14,2	8,8
68,4	84,3		Kortfristede forpligtelser i alt	93,5	57,9
410,7	474,8		Forpligtelser i alt	572,2	517,0
2.601,8	2.747,4		Passiver i alt	2.848,3	2.673,4



Pengestrømsopgørelse

Mio. DKK	Koncern	
	2020	2019
Drift		
Resultat af primær drift	14,1	16,9
Regulering for ikke likvide driftsposter	0,5	-0,5
Pengestrømme til/fra primær drift før ændring i driftskapital	14,6	16,4
Ændringer i driftskapital:		
Varebeholdninger	0,0	0,9
Tilgodehavender	-0,7	5,2
Leverandørgæld og andre kortfristede forpligtelser	5,7	-6,5
Pengestrømme til/fra primær drift	19,6	16,0
Finansielle indbetalinger	41,4	56,2
Finansielle udbetalinger	-5,3	-7,2
Pengestrømme til/fra ordinær drift	55,7	65,0
Betalte skatter, netto	-3,9	-11,4
Pengestrømme til/fra driftsaktivitet	51,8	53,6
Investeringer		
Lån til associeret virksomhed		-150,0
Udligning i forbindelse med fusion, af ændring i ejerandel og gældseftergivelse		-6,7
Investering i ejendomme	-10,9	-8,2
Investering i værdipapirer	-11,5	36,2
Pengestrømme til/fra investeringsaktivitet	-22,4	-128,7
Finansiering		
Optagelse af og afdrag på lån hos kreditinstitut	0,7	141,8
Udbetalte legater	-36,7	-67,2
Pengestrømme til/fra finansieringsaktivitet	-36,0	74,6
Årets pengestrømme, netto	-6,6	-0,5
Likvide beholdninger 01-01	8,0	8,5
Likvide beholdninger 31-12	1,4	8,0

Pengestrømsopgørelsen kan ikke udledes alene af det offentliggjorte materiale



Egenkapitalopgørelse

Mio. DKK

Moderfonden	Grund-kapital	Vedtægts-mæssig reserve	Uddelings-ramme	Reserve for dagsværdireg. af kapitaland. i dattervirksomheder	Nettoopskrivning efter den indre værdis metode	Overført resultat	Egenkapital i alt
Egenkapital 01-01-19	100,0	280,7	90,0	52,0		1.509,1	2.031,8
Ændring af regnskabspraksis				-52,0	71,1	-67,0	-47,9
Ny egenkapital pr. 01-01-19	100,0	280,7	90,0	0,0	71,1	1.442,1	1.983,9
Legater i henhold til fondens vedtægt			-46,5				-46,5
Årets resultat		19,7	46,5		99,7	94,1	260,0
Modtaget udbytte fra døtre					-3,5	3,5	0,0
Gældseftergivelse i forbindelse med fusion af Højgaard Holding A/S og Monberg & Thorsen A/S					5,2	-5,2	0,0
Korrektion i forbindelse med fusion af Højgaard Holding A/S og Monberg & Thorsen A/S					185,3	-191,6	-6,3
Egenkapital 31-12-19	100,0	300,4	90,0	0,0	357,8	1.342,9	2.191,1
Legater i henhold til fondens vedtægt			-56,0				-56,0
Årets resultat		9,7	56,0		64,9	6,9	137,5
Modtaget udbytte fra døtre					-8,6	8,6	0,0
Egenkapital 31-12-20	100,0	310,1	90,0		414,1	1.358,4	2.272,6

Koncern	Grund-kapital	Vedtægts-mæssig reserve	Uddelings-ramme	Overført resultat	Fondens andel af egenkapitalen	Minoritets-interesser	Egenkapital i alt
Egenkapital 01-01-19	100,0	280,7	90,0	1.499,4	1.970,1	59,6	2.029,7
Legater i henhold til fondens vedtægt			-46,5		-46,5		-46,5
Årets resultat		19,7	46,5	180,4	246,6	-1,4	245,2
Gældseftergivelse i forbindelse med fusion af Højgaard Holding A/S og Monberg & Thorsen A/S (100%)				-9,7	-9,7		-9,7
Gældseftergivelse i forbindelse med fusion af Højgaard Holding A/S & Monberg & Thorsen A/S (68,68%)				5,2	5,2		5,2
Andel af anden totalindkomst i fælles ledet virksomhed				-1,7	-1,7	-0,8	-2,5
Korrektion i forbindelse med fusion af Højgaard Holding A/S og Monberg & Thorsen A/S					0,0	-57,4	-57,4
Andel af anden totalindkomst i associeret virksomhed				-5,6	-5,6		-5,6
Øvrig i associeret virksomhed				-2,0	-2,0		-2,0
Egenkapital 31-12-19	100,0	300,4	90,0	1.666,0	2.156,4	0,0	2.156,4
Legater i henhold til fondens vedtægt			-56,0		-56,0		-56,0
Årets resultat		9,7	56,0	109,0	174,7		174,7
Andel af anden totalindkomst mv. i associeret virksomhed				1,0	1,0		1,0
Egenkapital 31-12-20	100,0	310,1	90,0	1.776,0	2.276,1	0,0	2.276,1



Oversigt over noter

Note	Side
1 Anvendt regnskabspraksis	22
2 Regnskabsmæssige skøn og vurderinger	26
3 Personaleomkostninger	27
4 Finansielle indtægter	27
5 Finansielle omkostninger	27
6 Skat af årets resultat	27
7 Investeringsejendomme	28
8 Kapitalandele	29
9 Værdipapirer	29
10 Grundkapital og henlæggelse til fundatsmæssig reserve	30
11 Gæld til kreditinstitutter og gæld til tilknyttede virksomheder	30
12 Udskudte skatteaktiver og skatteforpligtelser	30
13 Resultatdisponering	31
14 Nærtstående parter	31
15 Eventualforpligtelser og ansvarlige lån	32
16 Dattervirksomheder og associeret virksomhed	32



This file is sealed with a digital signature.
The seal is a guarantee for the authenticity
of the document.

Document ID:
3A30DE4814C74DFBBB060EAFDFF73489

Noter

Note

1 Anvendt regnskabspraksis

Generelt

Knud Højgaards Fond er en erhvervsdrivende fond.

Knud Højgaards Fonds erhvervs mæssige aktivitet udøves primært gennem den associerede virksomhed MT Højgaard Holding A/S samt gennem dattervirksomhederne Højgaard Industri A/S, EAS Knud Højgaards Hus og Højgaard Ejendomme A/S.

Årsrapporten for Knud Højgaards Fonds koncernregnskab og moderfondens er aflagt i overensstemmelse med årsregnskabslovens bestemmelser for en mellemstor C-virksomhed.

Ændring af anvendt regnskabspraksis

Anvendt regnskabspraksis er i forhold til sidste regnskabsår ændret på følgende område:

Fremover aflægges koncernregnskab og moderfondens årsregnskab i overensstemmelse med årsregnskabsloven. Hidtil er aflagt efter International Financial Reporting Standards (IFRS) som godkendt af EU og yderligere krav i årsregnskabsloven. Overgangen til regnskabsaflæggelse efter årsregnskabsloven sker med udgangspunkt i overgangsbestemmelserne i Bekendtgørelse nr. 319 af 12. april 2011.

Praksisændringen gennemføres, da det er ledelsens opfattelse, at regnskabsbrugernes behov for regnskabsinformation sammenholdt med de betydelige ressourcer, der er forbundet med en regnskabsaflæggelsesproces og -udarbejdelse efter internationale regnskabsstandarder er fyldestgørende tilgodeset og understøttet ved brug af årsregnskabslovens bestemmelser for indregning og måling samt præsentation og oplysning. Det er ligeledes ledelsens opfattelse, at et koncern- og årsregnskab udarbejdet efter årsregnskabslovens bestemmelser fortsat giver et retvisende billede af fondens drift og finansielle stilling samt formål og aktivitet.

Som en konsekvens af anvendelse af årsregnskabsloven måles dattervirksomheder fremover i balancen i moderfonden efter indre værdis metode, og resultat i døtre indregnes i moderfonden i resultatopgørelsen. Hidtil er dattervirksomheder i balancen målt til dagsværdi og udbytte fra døtre er indregnet i resultatopgørelsen, og dagsværdireguleringen af døtre er ført via totalindkomstopgørelsen. Ændringen har ikke betydning for indregning og måling i koncernen.

Den beløbsmæssige effekt af praksisændringen udgør en forøgelse af årets resultat før og efter skat med 56,3 mio. DKK. (2019: +96,2 mio. DKK.). Balancesummen påvirkes hverken i 2020 eller 2019, ligesom egenkapitalen heller ikke påvirkes.

Sammenligningstal for 2019 er tilpasset den ændrede regnskabspraksis, men jf. overgangsbestemmelserne i Bekendtgørelse nr. 319 af 12. april 2011 tilpasses regnskabstal for perioden før 1. januar 2019 ikke, hvorfor regnskabstal for årene 2016-2018 i hoved- og nøgletalsoversigt ikke er tilpasset den ændrede regnskabspraksis.

Bortset fra ovennævnte områder er årsregnskabet aflagt efter samme regnskabspraksis som sidste år.

Konsolidering

Koncernregnskabet for Knud Højgaards Fond omfatter moderfonden Knud Højgaards Fond og de dattervirksomheder, hvori koncernen har bestemmende indflydelse.

Koncernregnskabet for Knud Højgaards Fond udarbejdes på grundlag af moderfondens og de enkelte virksomheders reviderede årsregnskaber opgjort i overensstemmelse med Knud Højgaards Fond koncernens regnskabspraksis.

Ved udarbejdelsen af koncernregnskabet foretages sammenlægning af ensartede regnskabsposter og eliminering af koncerninterne indtægter og omkostninger, aktiebesiddelser, mellemværender og udbytter. Desuden elimineres urealiseret fortjeneste/tab ved transaktioner mellem de konsoliderede virksomheder.

I koncernregnskabet indregnes dattervirksomhedernes regnskabsposter 100 %. Minoritetsinteressernes andel af årets resultat og af egenkapitalen i dattervirksomheder, der ikke ejes 100 %, indgår som en del af koncernens resultat henholdsvis egenkapital, men vises særskilt.

Omregning af fremmed valuta

Den enkelte forretningsenheds funktionelle valuta fastsættes som den primære valuta på det marked, som forretningsenheden opererer på. Den funktionelle valuta er danske kroner.

Transaktioner i alle andre valutaer end den funktionelle valuta er transaktioner i fremmed valuta, som omregnes til den funktionelle valuta med anvendelse af transaktionsdagens kurs. Tilgodehavender og gæld i fremmed valuta omregnes med anvendelse af balancedagens kurser. Valutakursdifferencer, der opstår mellem henholdsvis transaktionsdagens eller balancedagens kurs og kursen på betalingsdagen, indregnes i resultatopgørelsen under finansielle indtægter og omkostninger.



Note

1 Anvendt regnskabspraksis, fortsat

Resultatopgørelsen

Nettoomsætning

Virksomheden har valgt IFRS 15 som fortolkningsbidrag for indregning af omsætning.

Nettoomsætningen omfatter leverede varer fra fabrikationsvirksomhed og lejeindtægter.

Nettoomsætning vedrørende fabrikationsvirksomhed og lejeindtægter indregnes i resultatopgørelsen i takt med, at varen/ydelsen leveres til køber i henhold til kontrakt.

Nettoomsætningen måles eksklusiv moms, afgifter og rabatter i forbindelse med salget.

Administrationsomkostninger

Administrationsomkostninger omfatter omkostninger til det administrative personale og ledelsen, herunder gager og honorarer, kontoromkostninger mv.

Produktionsomkostninger

Produktionsomkostninger omfatter såvel direkte som indirekte omkostninger, der afholdes for at opnå årets nettoomsætning.

Produktionsomkostninger består blandt andet af omkostninger til råvarer og hjælpematerialer, løn og gager mv.

Værdiregulering af investeringsejendomme

Investeringsejendomme værdiansættes til dagsværdi og værdireguleringer indregnes i resultatopgørelsen.

Resultat efter skat i associeret virksomhed

Den associerede virksomhed MT Højgaard Holding A/S er i koncernregnskabet indregnet med den forholdsmæssige andel af resultat efter skat og minoriteter.

Finansielle indtægter og omkostninger

Finansielle indtægter og omkostninger omfatter renter, udbytter og realiserede samt urealiserede kursgevinster og -tab vedrørende finansielle aktiver, gæld og transaktioner i fremmed valuta, finansielle omkostninger samt tillæg/godtgørelser angående selskabsskat.

Skat

Årets skat, der består af aktuel skat og forskydning i udskudt skat, indregnes i årets resultat, i anden totalindkomst eller direkte på egenkapitalen.

Knud Højgaards Fonds dattervirksomheder indgår i en dansk sambeskatning, hvor Højgaard Ejendomme A/S er administrationselskab og afregner som følge heraf alle betalinger af selskabsskat til de danske skattemyndigheder.

Den aktuelle skat fordeles mellem de sambeskattede danske selskaber i forhold til disses skattepligtige indkomster.

Balancen

Investeringsejendomme

Investeringsejendomme måles ved første indregning til kostpris, der omfatter ejendommens anskaffelsespris og omkostninger direkte tilknyttet anskaffelsen. Efterfølgende måles investeringsejendomme til dagsværdi. Dagsværdireguleringer indregnes i resultatopgørelsen. Dagsværdien opgøres ved anvendelse af en afkastbaseret model, hvor de centrale forudsætninger til opgørelsen af dagværdien er afkastkrav, nettoleje, forventet fremtidig ledighed og væsentlige apteringsudgifter. Afkastkravet fastsættes på grundlag af et markedsbaseret forrentningskrav for den enkelte ejendom, på de forventede fremtidige ind- og udbetalinger.

Kapitalandele i associeret virksomhed i koncernregnskabet

I koncernregnskabet måles kapitalandele i associeret virksomhed efter den indre værdis metode, der anses som en målemetode. Det vil sige, at målingen sker til den forholdsmæssige andel af virksomhedens indre værdi, opgjort efter koncernens regnskabspraksis.

Positive forskelsbeløb (goodwill) mellem kostpris og dagsværdien af identificerbare aktiver og forpligtelser, indregnes under kapitalandele i associeret virksomhed og afskrives over den vurderede økonomiske brugstid. Afskrivningsperioden udgør maksimalt 20 år. Den regnskabsmæssige værdi af goodwill vurderes løbende og nedskrives over resultatopgørelsen i de tilfælde, hvor den regnskabsmæssige værdi overstiger de forventede fremtidige nettoindtægter fra den virksomhed eller aktivitet, som goodwill er knyttet til.

Kapitalandele i associeret virksomhed i moderfondens regnskab

Moderfonden måler kapitalandele i associeret virksomhed til kostpris inklusive købsomkostninger.

Udbytte fra associeret virksomhed indregnes i resultatopgørelsen i det regnskabsår, hvor udbyttet deklarerer.



Note

1 Anvendt regnskabspraksis, fortsat

Kapitalandele i dattervirksomheder i moderfondens regnskab

Moderfonden måler kapitalandele i dattervirksomheder efter den indre værdis metode, der anses som en målemetode.

Efter den indre værdis metode indregnes en forholdsmæssig andel af resultat efter skat i de underliggende virksomheder i resultatopgørelsen.

Ved første indregning måles kapitalandele i dattervirksomheder til kostpris, dvs. med tillæg af transaktionsomkostninger. Kostprisen allokeres i overensstemmelse med overtagesmetoden. Kostprisen værdireguleres med resultatandele efter skat opgjort efter koncernens regnskabspraksis med fradrag eller tillæg af urealiserede koncerninterne avancer/tab.

Positive forskelsbeløb (goodwill) mellem kostpris og dagsværdien af identificerbare aktiver og forpligtelser, indregnes under kapitalandele i dattervirksomheder og afskrives over den vurderede økonomiske brugstid. Afskrivningsperioden udgør maksimalt 20 år. Den regnskabsmæssige værdi af goodwill vurderes løbende og nedskrives over resultatopgørelsen i de tilfælde, hvor den regnskabsmæssige værdi overstiger de forventede fremtidige nettoindtægter fra den virksomhed eller aktivitet, som goodwill er knyttet til.

Modtaget udbytte fradrages den regnskabsmæssige værdi.

Værdiforringelse af kapitalandele

Den regnskabsmæssige værdi af kapitalandele i dattervirksomheder og associeret virksomhed vurderes årligt for indikationer på værdiforringelse.

Foreligger der indikationer på værdiforringelse, foretages nedskrivningstest af hvert enkelt aktiv. Der foretages nedskrivning til genindvindingsværdien, hvis denne er lavere end den regnskabsmæssige værdi.

Andre langfristede aktiver

Andre langfristede tilgodehavender måles til amortiseret kostpris fratrukket tab ved værdiforringelse.

Varebeholdninger

Varebeholdninger måles til kostpris efter FIFO-metoden. Hvis nettorealisationsværdien er lavere end kostprisen, nedskrives den regnskabsmæssige værdi til denne lavere værdi. Kostpris for råvarer og hjælpematerialer er anskaffelsesprisen med tillæg af hjemtagelsesomkostninger.

Tilgodehavender

Tilgodehavender, herunder langfristede tilgodehavender, måles til amortiseret kostpris fratrukket tab ved værdiforringelse, opgjort efter den simplificeret forventede model.

Værdipapirer

Børsnoterede værdipapirer m. v. indregnes på transaktionsdagen til dagsværdi og måles efterfølgende til dagsværdi og indregnes under kortfristede aktiver. Ændringer i dagsværdien indregnes i resultatopgørelsen under finansielle indtægter eller finansielle omkostninger.

Egenkapital

Grundkapital

Grundkapitalen er indskudt af fondens stifter og skal til stadighed være urørlig og kan ikke anvendes til opfyldelse af fondens formål.

Reserve for nettoopskrivning efter den indre værdis metode

Reserve for nettoopskrivning efter den indre værdis metode omfatter nettoopskrivning af kapitalandele i dattervirksomheder i forhold til kostpris.

Reserven kan elimineres ved underskud, realisation af dattervirksomheder eller ændring i regnskabsmæssige skøn.

Reserven kan ikke indregnes med et negativt beløb.

Vedtægtsmæssig reserve

I henhold til fondens vedtægt skal der af årets disponible nettoindtægt henlægges mindst 10 % til forøgelse af fondens kapital.

Uddelingsramme

Uddelingsrammen svarer til det beløb som bestyrelsen højst forventer at uddele i det kommende år frem til afholdelse af årsregnskabsmøde, hvor årsrapporten godkendes.

Aktuel skat og udskudt skat

Knud Højgaards Fond er skattepligtig i henhold til fondsbeskatningsloven.

Aktuelle skatteforpligtelser og tilgodehavende aktuel skat indregnes i balancen som beregnet skat af årets skattepligtige indkomst, reguleret for betalte a conto skatter mv.



Note

1 Anvendt regnskabspraksis, fortsat

Udskudte skatteforpligtelser og udskudte skatteaktiver måles efter den balanceorienterede gældsmetode og omfatter midlertidige forskelle mellem regnskabs- og skattemæssig værdi af forpligtelser og aktiver. Der indregnes dog ikke udskudt skat af forskelle vedrørende hensættelser til fremtidige uddelinger. Ved opgørelsen tages udgangspunkt i den planlagte anvendelse af aktivet henholdsvis afviklingen af forpligtelsen og de hertil svarende skatteregler.

Udskudte skatteaktiver, herunder skatteværdien af fremførselsberettigede skattemæssige underskud, indregnes med den værdi, hvortil de forventes at blive anvendt, enten ved modregning i udskudte skatteforpligtelser eller ved udligning i skat af fremtidig indtjening i selskabet og de øvrige sambeskattede virksomheder i samme land. Udskudte skatteaktiver opføres på en særskilt linje under andre langfristede aktiver.

Udskudt skat måles på grundlag af de skatteregler og skattesatser, der ifølge lovgivningen er gældende, når den udskudte skat forventes udløst som aktuel skat. Ved forskydning i udskudt skat, som følge af ændringer i skattesatser, indregnes virkningen i skat af årets resultat, medmindre der er tale om poster, der tidligere er ført over egenkapitalen.

Finansielle gældsforpligtelser

Gæld til kreditinstitutter indregnes ved låne optagelsen til dagsværdi efter fradrag af afholdte transaktionsomkostninger. Forpligtelserne måles i efterfølgende perioder til amortiseret kostpris således, at forskellen mellem provenuet (netto) og den nominelle værdi indregnes i resultatopgørelsen over låneperioden.

Andre gældsforpligtelser, som omfatter gæld til leverandører, tilknyttede virksomheder samt anden gæld, måles til amortiseret kostpris.

Aconto indbetalinger fra lejere vedrørende fællesomkostninger, el, vand og varme modregnes løbende de afholdte udgifter og indregnes i balancen under posten anden gæld eller andre tilgodehavender.

Bevilligede legater indregnes i balancen på bevillingstidspunktet og måles til kostpris.

Pengestrømsopgørelse

Pengestrømsopgørelsen viser pengestrømme for koncernen opdelt på drifts-, investerings- og finansieringsaktivitet for året, samt hvordan disse pengestrømme har påvirket likviditet, Moderfonden indgår i opgørelsen for koncernen i overensstemmelse med jf. Årl § 86 stk. 4 og præsenteres derfor ikke selvstændigt

Pengestrømme til/fra driftsaktivitet

Pengestrømme til/fra driftsaktivitet opgøres efter den indirekte metode som resultat af primær drift reguleret for ikke-kontante driftsposter, ændringer i driftskapitalen samt finansielle poster og betalte skatter.

Pengestrømme til/fra investeringsaktivitet

Pengestrømme til/fra investeringsaktivitet omfatter betalinger i forbindelse med andre langfristede aktiver samt køb og salg af værdipapirer.

Pengestrømme til/fra finansieringsaktivitet

Pengestrømme til/fra finansieringsaktivitet omfatter udbetaling af legater.

Likviditet

Likviditet omfatter likvide beholdninger.

Nøgletal

Nøgletal er udarbejdet i overensstemmelse med Finansforeningens anbefalinger

Definition af anvendte nøgletal:

Egenkapitalforrentning	=	Resultat efter skat ekskl. minoriteter/Gennemsnitlig egenkapital ekskl. minoriteter
Egenkapitalandel	=	Egenkapital inkl. minoriteter, ultimo/Passiver ultimo



Note

2 Regnskabsmæssige skøn og vurderinger

Ved opgørelsen af den regnskabsmæssige værdi af visse aktiver og forpligtelser kræves skøn over, hvorledes fremtidige begivenheder forventes at påvirke værdien af disse aktiver og forpligtelser på balancedagen.

De anvendte skøn er baseret på forudsætninger, som ledelsen vurderer, er forsvarlige, men som i sagens natur er usikre og uforudsigelige. Forudsætningerne kan være ufuldstændige eller unøjagtige, og uventede begivenheder eller omstændigheder kan opstå. Desuden er virksomhederne underlagt risici og usikkerheder, som kan føre til, at de faktiske resultater afviger fra disse skøn.

Skøn, der er særligt væsentlige for regnskabsaflæggelsen, foretages hovedsagelig ved dagsværdiopgørelsen af investeringsejendomme og ved indregningen af kapitalandele i moderfonden til indre værdi og kostpris samt i koncernregnskabet kapitalandelen i associeret virksomhed til indre værdi. Da kapitalandelen i den associerede virksomhed måles til indre værdi i koncernregnskabet, vil den påvirkes af de skøn, der foretages i årsrapporten for den associerede virksomhed. De skøn der foretages i den associerede virksomhed MT Højgaard Holding A/S er fortrinsvis forbundet med indregning af entreprisetrakter og de risici, der er ved udførelsen af disse. Det drejer sig om måling af salgsværdien af igangværende entreprisetrakter, opgørelse af garantiforpligtelser, vurdering af udfaldet af tvister, genindvinding af udskudte skatteaktiver samt nedskrivningstest for kapitalandele og immaterielle aktiver.



This file is sealed with a digital signature.
The seal is a guarantee for the authenticity
of the document.

Document ID:
3A30DE4814C74DFBBB060EAFDFF73489

Moderfonden				Koncern	
2019	2020	Note	Mio. DKK	2020	2019
		3	Personaleomkostninger		
			Det samlede beløb til lønninger mv. kan specificeres således:		
4,8	5,0		Lønninger og gager mv.	17,6	16,2
0,3	0,3		Pensionsbidrag (bidragsbaserede)	1,5	1,3
0,0	0,0		Andre omkostninger til social sikring	0,5	0,5
5,1	5,3		I alt	19,6	18,0
			Heraf udgør vederlag til moderfondens ledelse:		
1,6	1,9		Bestyrelse	2,5	2,2
1,6	1,9		I alt	2,5	2,2
5	5		Gennemsnitligt antal medarbejdere	31	30
5	5		Antal medarbejdere, ultimo	31	32
		4	Finansielle indtægter		
18,3	21,9		Renteindtægter, øvrige (balanceposter indregnet til amortiseret kost)	20,8	17,8
25,8	18,1		Udbytte fra aktier	18,1	25,8
5,5	4,9		Renteindtægter, værdipapirer (balanceposter indregnet til dagsværdi)	4,9	5,5
159,0	68,7		Kursgevinster på værdipapirer (balanceposter indregnet til dagsværdi)	68,7	159,0
208,6	113,6		I alt	112,5	208,1
0,6	1,0		Heri er indeholdt renteindtægter fra tilknyttede virksomheder		
		5	Finansielle omkostninger		
7,4	5,9		Renteudgifter (balanceposter indregnet til amortiseret kost)	6,4	7,7
2,6	11,6		Kurstab på værdipapirer (balanceposter indregnet til dagsværdi)	11,6	2,6
13,7			Nedskrivning af kapitalandel og goodwill		
23,7	17,5		I alt	18,0	10,3
6,3	5,2		Heri er indeholdt renteudgifter til tilknyttede virksomheder		
		6	Skat af årets resultat		
3,2	1,0		Aktuel skat	3,5	5,9
29,6	14,5		Forskydning i udskudt skat	27,6	30,3
32,8	15,5		Skat af årets resultat	31,1	36,2
			Skat af årets resultat kan forklares således:		
64,4	33,7		Skat af årets resultat før skat beregnet med 22,0 %	45,3	61,9
			Skatteeffekt af:		
-21,0	-0,9		Ikke skattepligtige indtægter	-0,9	-21,1
0,0	0,0		Ikke fradragsberettigede udgifter	0,0	0,5
-4,8	-14,3		Skat af årets resultat fra døtre, skat beregnet med 22 %		
			Skat af årets resultat fra MT Højgaard Holding koncernen, skat beregnet med 22 %	-8,2	6,6
-5,8	-3,0		Andet, væsentligst skatteeffekt af henlæggelse til fremtidige uddelinger og konsolideringsfradrag	-5,1	-11,7
32,8	15,5		Skat af årets resultat	31,1	36,2
11,2	10,1		Effektiv skatteprocent (%)	15,1	12,9



Moderfonden				Koncern	
2019	2020	Note	Mio. DKK	2020	2019
		7	Investerings ejendomme		
			Kostpris 01-01	241,5	237,7
			Årets tilgang	10,9	3,8
			Kostpris 31-12	252,4	241,5
			Værdireguleringer 01-01	508,1	504,1
			Årets dagsværdiregulering	59,9	4,0
			Reguleringer 31-12	568,0	508,1
			Regnskabsmæssig værdi 31-12	820,4	749,6
			Regnskabsmæssig værdi af pantsatte ejendomme	506,2	446,3
			Bogført værdi af tilhørende restgæld	282,6	290,5
			Vægtet gennemsnitlig afkastprocent	5,3	5,9
			Højeste afkastprocent	6,5	7,8
			Laveste afkastprocent	4,5	5,7
			De væsentligste ikke observerbare input ved opgørelsen af dagsværdier er:		
			Afkastkrav, i procent	4,5-6,5	5,7-7,8
			Leje pr. kvadratmeter, i DKK	700-8.300	700-8.100
			Gennemsnitlig udlejningsprocent	74	74
			Væsentlige apteringsudgifter, i mio. DKK	4,7	0,7

Den estimerede dagsværdi reduceres i begrænset omfang, hvis udlejningsprocenten ændrede sig med +/- 5 % point.

En ændring af forventede apteringsudgifter på et givet mio. DKK-beløb vil påvirke den estimerede dagsværdi i samme niveau.

Den væsentligste faktor i fastlæggelsen af dagsværdien på ejendommene er afkastkravet. Ved en ændring i afkastkravet på +/- 0,25 %-point vil ejendommenes dagsværdi i alt ændre sig med ca. +/- 40 mio. DKK (2019: +/- 30 mio. DKK)

De samlede driftsudgifter eksklusive apteringsudgifter udgør 6,7 mio. DKK. (2019: 7,1 mio. DKK).



Moderfonden				Koncern	
2019	2020	Note	Mio. DKK	2020	2019
		8	Kapitalandele		
			Kapitalandele i dattervirksomheder i moderfonden		
713,4	303,8		Kostpris 01-01		
-409,6			Årets afgang		
303,8	303,8		Kostpris 31-12		
119,0	357,8		Reguleringer 01-01		
-47,9			Ændring af regnskabspraksis		
71,1	357,8		Reguleringer 01-01 herefter		
22,0	64,9		Årets resultat efter skat		
-3,5	-8,6		Årets modtagne udbytte		
-1,7			Øvrige egenkapitalpåvirkninger		
5,2			Andel af gældseftergivelse efter skat		
-13,7			Impairment nedskrivning		
278,4			Årets afgang		
357,8	414,1		Reguleringer 31-12		
661,6	717,9		Regnskabsmæssig værdi 31-12		
			Kapitalandele i associeret virksomhed		
	222,6		Kostpris 01-01	222,6	
222,6			Årets tilgang		222,6
222,6	222,6		Kostpris 31-12	222,6	222,6
			Værdireguleringer 01-01	-34,7	
			Årets resultat efter skat	37,3	-27,1
			Øvrige egenkapitalpåvirkninger	1,0	-7,6
			Reguleringer 31-12	3,6	-34,7
222,6	222,6		Regnskabsmæssig værdi 31-12	226,2	187,9
			Børsværdien af Knud Højgaard Fonds andel på 37,1 % i MT Højgaard Holding A/S udgør 491,0 mio. DKK pr. 31. december 2020. (2019: 241,2 mio. DKK)		
		9	Værdipapirer		
390,2	381,2		Obligationer og lignende, børsværdi	381,2	390,2
852,1	922,7		Aktier, børsværdi	922,7	852,1
			Andre kapitalandele, kostpris	70,1	60,7
1.242,3	1.303,9		Regnskabsmæssig værdi i alt	1.374,0	1.303,0

Moderfonden og koncernen måler værdipapirbeholdningen (niveau 1 i dagsværdihierakiet) til dagsværdi over resultatopgørelsen. Beholdningen fungerer som likviditetsreserve. Værdipapirbeholdningen består af børsnoterede papirer.



Moderfonden				Koncern	
2019	2020	Note	Mio. DKK	2020	2019
		10	Grundkapital og henlæggelse til vedtægtsmæssig reserve		
			Grundkapital		
			Fondens grundkapital udgør 100 mio. DKK.		
			Henlæggelse til vedtægtsmæssig reserve		
			I henhold til fondens vedtægt skal der af årets disponible nettoindtægt henlægges mindst 10 % til forøgelse af fondens kapital		
292,8	153,0		Resultat før skat		
-22,0	-64,9		Tilbageførsel af årets resultat fra dattervirksomheder		
3,5	8,6		Årets modtagne udbytter fra dattervirksomheder og associeret virksomhed		
-77,7			Øvrige poster (2019 – Gevinst ved fusion og nedskrivning goodwill)		
196,6	96,7		Disponibel nettoindtægt		
19,7	9,7		Henlæggelse, 10% heraf til vedtægtsmæssig reserve		
		11	Gæld til kreditinstitutter og gæld til tilknyttede virksomheder		
			Langfristede forpligtelser, der forfalder efter 5 år fra regnskabsårets udløb.		
0,0	0,0		Regnskabsmæssig værdi	252,1	261,3
			Moderfondens langfristede gæld består af stående lån fra Højgaard Ejendomme A/S og Højgaard Industri A/S. Lånene kan af låntager opsiges med 14 dages varsel og fra långiver med 14 måneders varsel. Moderfondens kortfristede gæld kan af såvel låntager som långiver opsiges med 14 dages varsel. Låneomkostninger fastsættes årligt og har for 2020 udgjort 1,8 % for den langfristede gæld og 0 % for den kortfristede gæld. Gæld i koncernen består af realkreditlån med en fast rente på 1,0 %.		
		12	Udskudte skatteaktiver og skatteforpligtelser		
39,6	69,2		Udskudt skat (netto) 01-01	165,6	135,3
29,6	14,5		Forskydning via resultatopgørelsen	27,6	30,3
69,2	83,7		Udskudt skat (netto) 31-12	193,2	165,6
			Den udskudte skat vedrører:		
			Udskudte skatteaktiver 31-12	1,2	1,1
69,2	83,7		Udskudte skatteforpligtelser 31-12	194,4	166,7
69,2	83,7		Udskudt skat (netto) 31-12	193,2	165,6

Der er skattemæssigt foretaget hensættelser til fremtidige udlodninger vedr. almenvelgørende og almennyttige formål. For at undgå efterbeskatning skal hensættelserne være udlodnet inden 5 år. Som følge af at fonden har til hensigt at foretage udlodninger i de enkelte år som mindst modsvarer hensættelsen til udlodning, anses det ikke for værende sandsynligt, at disse hensættelser til fremtidige udlodninger kommer til beskatning, hvorfor de ikke er indregnet.



Moderfonden				Koncern	
2019	2020	Note	Mio. DKK	2020	2019
		13	Resultatdisponering		
46,5	56,0		Legater i henhold til fondens vedtægt	56,0	46,5
-46,5	-56,0		Heraf anvendt af uddelingsrammen	-56,0	-46,5
46,5	56,0		Overført til uddelingsramme	56,0	46,5
19,7	9,7		Overført til vedtægtsmæssig reserve	9,7	19,7
99,7	64,9		Overført til/fra nettoopskrivning efter den indre værdis metode		
94,1	6,9		Overført til/fra overført resultat	109,0	180,4
			Minoritetsinteresser		-1,4
260,0	137,5			174,7	245,2

14 Nærtstående parter

Betydelig indflydelse

Nærtstående parter med betydelig indflydelse omfatter fondens bestyrelsesmedlemmer.

Desuden omfatter nærtstående parter dattervirksomhederne. En oversigt over koncernvirksomhederne fremgår af note 16.

Transaktioner med nærtstående parter

Transaktioner mellem Knud Højgaards Fond og øvrige koncernvirksomheder sker på markedsmæssige vilkår.

2,0	1,2		Køb og salg af varer og tjenesteydelser vedrørende dattervirksomheder		
0,1	0,5		Køb af tjenesteydelser fra øvrige nærtstående parter	0,1	0,6
17,7	19,9		Køb og salg af varer og tjenesteydelser vedrørende associerede virksomheder		
			Renteindtægter fra associerede virksomheder		

Ledelsesvederlag fremgår af note 3.

Moderfondens udbytte fra dattervirksomheder fremgår af note 8.

Mellemværender med dattervirksomheder og associeret virksomhed pr. den 31. december fremgår af balancen. Mellemværenderne er forrentede og renter til/fra tilknyttede virksomheder fremgår af note 4 og note 5. I 2019 er der i forbindelse med fusionen eftergivet et tilgodehavende hos MT Højgaard Holding A/S med 9,7 mio. DKK. Herudover er der ikke foretaget nedskrivninger på mellemværender med dattervirksomheder og associeret virksomhed i 2020 eller 2019.

Der er i sambeskatningskredsen i 2020 overført 0,7 mio. DKK (2019: 5,7 mio. DKK) i sambeskatningsbidrag mellem virksomhederne.



Note

15 Eventualforpligtelser og ansvarlige lån

Garanti, kaution og ansvarlige lån

Knud Højgaards Fond har afgivet garanti på 20 mio. DKK for realkreditlån til et tidligere støttet projekt, kautioneret med sikkerhed i obligationsdepot for realkreditlån i Nykredit optaget af de 100% ejede dattervirksomheder med restgæld på 282,6 mio. DKK samt stillet sikkerhed i obligationsdepot/aktiedepot for kassekredit og byggekredit i moderfonden på 110 mio. DKK og givet tilsagn overfor det 100% ejede EAS Knud Højgaards Hus om at finansiere likviditetsbehovet i renoveringsperioden samt dækning af løbende driftunderskud.

Knud Højgaards Fond har stillet lånefaciliteter på 250 mio. DKK og 400 mio. DKK til rådighed for MT Højgaard Holding koncernen, som ansvarlig kapital. De 400 mio. DKK er trukket af MT Højgaard Holding A/S, og fremgår af balancen som tilgodehavende. De 250 mio. DKK kan trækkes af MT Højgaard A/S frem til 31. december 2021 til forpligtelser vedr. Mgo vindpladesagerne.

Lånet på 400 mio. DKK er afdragsfrit til og med 31. marts 2023 og skal tilbagebetales senest 31. marts 2027. Lånet/trækningsretten på 250 mio. DKK er afdragsfrit til og med 31. december 2021 og skal tilbagebetales senest 30. oktober 2026. Lånene forrentes (CIBOR med tillæg af margin). Der er ikke stillet sikkerhed for lånene og da de er stillet som ansvarlig kapital, vil de i tilfælde af MT Højgaard Holding A/S's/ MT Højgaard A/S's konkurs dækkes som efterfølgende krav jævnfør konkursloven. Hensættelse til eventuelt tab sker, som følge af lånenes karakter, efter en individuel vurdering.

Knud Højgaards Fond hæfter for skyldig moms under den fælles momsregistrering, der er etableret med Højgaard Ejendomme A/S som administrationselskab. Den samlede forpligtelse under fællesregistreringen udgør ultimo året 3,6 mio. kr.

16 Dattervirksomheder og associeret virksomhed

Selskaber pr. 31. december 2020	Hjemsted		Ejerandel i %		Selskabskapital i 1.000
MT Højgaard Holding A/S (Associeret virksomhed)	Søborg	DK	37,1	DKK	155.741
Højgaard Ejendomme A/S	Gentofte	DK	100,0	DKK	11.250
Arosgaarden ApS	Gentofte	DK	100,0	DKK	275
Ejendomsaktieselskabet Tværhuset	Gentofte	DK	100,0	DKK	525
Banestrøget ApS	Gentofte	DK	100,0	DKK	500
Ejendomsaktieselskabet Knud Højgaards Hus	Gentofte	DK	100,0	DKK	18.000
Højgaard Industri A/S	Gentofte	DK	100,0	DKK	2.000

