

---

# **Nykredit Portefølje Administration A/S**

**CVR 16 63 76 02**

## **Årsrapport 2016**

**24. regnskabsår**



## Nykredit Portefølje Administration A/S

---

<b>Indhold</b>	<b>Side</b>
Selskabsoplysninger	2
Koncernstruktur	3
Ledelsesberetning	4
Ledelsespåtegning	7
Intern revisions påtegning	8
Den uafhængige revisors påtegning	9
Resultat- og totalindkomstopgørelse	11
Balance pr. 31. december	12
Egenkapitalopgørelse	14
Noter	15
Ledeshverv	23

## Selskabsoplysninger

---

**Selskabet:**

Nykredit Portefølje Administration A/S  
Otto Mønstedts Plads 9  
1780 København V

Hjemmeside: nykredit.dk  
Telefon: +45 44 55 92 00

CVR nr. 16 63 76 02  
Regnskabsperiode: 1. januar – 31. december  
Hjemstedskommune: København

**Revisor:**

Deloitte Statsautoriseret Revisionspartnerselskab  
Weidekampsgade 6  
2300 København S

**Bestyrelse:**

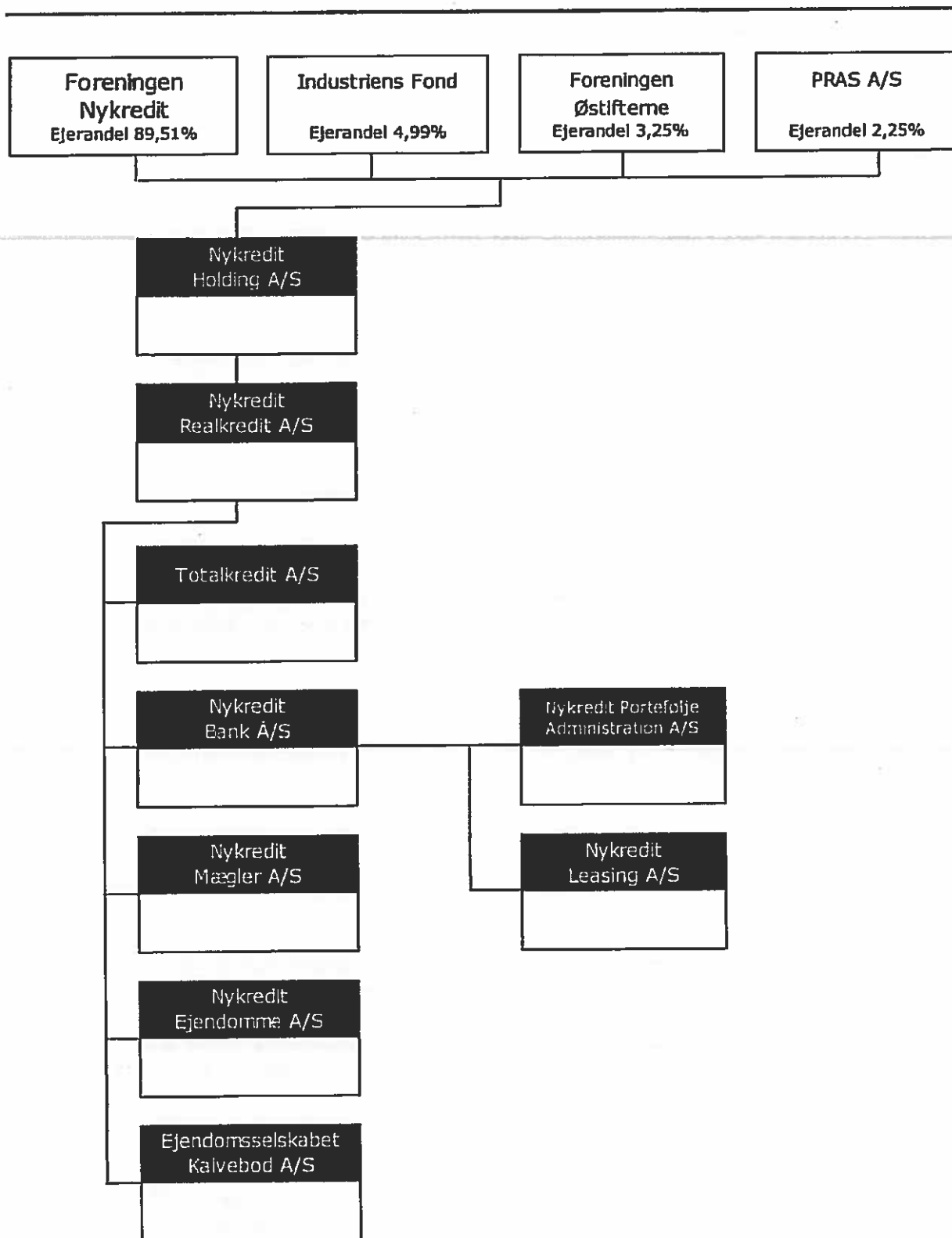
Kim Duus, (formand)  
Ellen Als  
Kenneth Hedegaard  
Jim Isager Larsen  
Dan Sørensen

**Direktion:**

Martin Udbye Madsen  
Tage Fabrin-Brasted

Ledelsesberetningens oplysninger om ledeshverv  
for bestyrelses- og direktionsmedlemmer fremgår  
af side 23.

## Koncernstruktur



## Ledelsesberetning

---

### Forretningsprofil

Nykredit Portefølje Administration A/S varetager Nykredit-koncernens aktiviteter inden for administration af investeringsfonde mv. Selskabet er af Finanstilsynet godkendt som såvel investeringsforvaltningsselskab som forvalter af alternative investeringsfonde.

Selskabets forretningsområde er administration af danske UCITS samt forvaltning af alternative investeringsfonde. Endvidere udfører selskabet skønsmæssig porteføljepleje eller delopgaver heraf i Danmark samt udbyder serviceydelser som management company for luxembourgiske investeringsfonde.

### Udviklingen på de finansielle markeder i 2016

De finansielle markeder blev i 2016 præget af en række usikkerhedsmomenter og overraskelser, der skabte en del kursudsving. Fortsat stress på oliemarkedet fik olieprisen til at falde voldsomt, hvilket sammen med frygt for stigende amerikansk rente og for en hård opbremsning i den kinesiske økonomi medførte anseelige kursfald på de globale aktiemarkeder i begyndelsen af året.

En afstemning om Storbritanniens fortsatte medlemskab af EU skabte yderligere uro medio året. Det overraskende "Brexit" medførte primært en væsentlig svækkelse af det britiske pund.

Trods usikkerhed i forbindelse med det amerikanske præsidentvalg og det overraskende udfald skabte stigende økonomisk fremgang i USA og fortsat lempelig pengepolitik i Europa en positiv tendens på aktiemarkedene og en styrket amerikanske dollar i 2. halvår. Samlet medførte udviklingen højere aktie- og obligationskurser, hvilket påvirkede selskabets omsætning og nettoresultat positivt i 2016.

### Høj aktivitet i 2016

Udviklingen i selskabet blev i 2016 præget af et fortsat højt aktivitetsniveau. Arbejdet med tilretning og optimering af selskabets porteføljestyrings- og bogføringssystem fortsatte, og en række forbedringer og effektiviseringer blev opnået i årets løb.

Selskabet opnåede i 1. halvår tilladelse til at udføre serviceydelser som management company for en luxembourgsk UCITS Investeringsfond (SICAV). Investeringsfonden blev igangsat i marts 2016. Endvidere opnåede selskabet i 2. halvår tilladelse til at være forvalter for en luxembourgsk alternativ investeringsfond via sin danske tilladelse. Tilladelsen blev ibrugtaget i 4. kvartal.

I 2016 har selskabet arbejdet på at udbygge serviceydelserne til de administrerede investeringsfonde, hvilket forventes at bidrage positivt til selskabets gebyrindtægter og resultat i de kommende år.

For at styrke organisationen indgik selskabets Operations-afdelinger i en reorganisering, hvor de operative afdelinger på tværs af Nykredits Wholesale-område blev samlet i en ny enhed, Capital Markets Operations. Formålet med selskabets deltagelse i reorganiseringen er at styrke kompetencerne, mindske sårbarheden og effektivisere driften yderligere for derigennem at øge kundetilfredsheden. Selskabets ledelse forventer, at reorganiseringen vil påvirke selskabets resultat positivt det kommende år.

Selskabet havde i 2016 en tilgang af 41 investeringsfonde samt en afgang af 22 investeringsfonde. Ultimo 2016 havde selskabet indgået administrationsaftaler angående 331 investeringsfonde og porteføljer mv. Den samlede formue under administration udgjorde 771,6 mia. kr. mod 701,0 mia. kr. ultimo 2015. Selskabets formue under administration inklusive funds-of-funds midler udgjorde 878,4 mia. kr. pr. 31. december 2016.

### Ledelsen, organisation og videnressourcer

Selskabets direktion blev ændret i april, idet adm. direktør Jim Isager Larsen fratrådte direktionen for at tiltræde en anden stilling i Nykredit-koncernen. I stedet blev Martin Udbye Madsen udnævnt til ny adm. direktør, ligesom Christian Bindsvlev indtrådte i selskabets direktion. Direktør Christian Bindsvlev blev sidst på året udpeget som chef for den fremtalte Capital Markets Operations og måtte som følge heraf udtræde af selskabets direktion i december måned.

## Ledelsesberetning

---

Christian Blindslev vil fortsat via sin nye position i Capital Markets Operations have en central betydning for selskabets drift og fremtidige udvikling.

Selskabets bestyrelse blev i 2016 udvidet med bankdirektør Dan Sørensen, som blev indvalgt på en ekstraordinær generalforsamling den 18. januar 2016. Endvidere blev Jim Isager Larsen indvalgt i bestyrelsen på en ekstraordinær generalforsamling den 29. april 2016.

Selskabet beskæftigede i 2016 i gennemsnit 108 heltidsansatte mod 107 heltidsansatte i 2015.

Selskabets aktiviteter bygger i væsentligt omfang på den viden og erfaring, som selskabets medarbejdere er i besiddelse af. Selskabet søger via løbende efteruddannelse at sikre og videreudvikle medarbejdernes videnressourcer.

### Resultatopgørelse

Årets nettorente- og gebyrindtægter udgjorde 314,3 mio. kr. mod 289,6 mio. kr. i 2015. De samlede udgifter i 2016 blev 177,7 mio. kr. sammenlignet med 172,3 mio. kr. i 2015.

Selskabets årsresultat før skat blev 136,1 mio. kr. mod 111,3 mio. kr. i 2015. Nettoresultat efter skat er for 2016 opgjort til 106,2 mio. kr. sammenlignet med 85,1 mio. kr. for 2015.

Selskabets gebyr- og provisionsindtægter samt afgivne gebyr- og provisionsudgifter steg markant i 2016 i forhold til året forinden. Denne vækst afspejlede en ændring i gebyrregningsmodellen i en række foreninger under selskabets administration. Foreningerne betalte således samlet for en række ydelser til selskabet, som efterfølgende afregnede med foreningernes underleverandører. Sidstnævnte har afstedkommet en kraftig forøgelse af afgivne gebyr- og provisionsudgifter i selskabets regnskab.

Nettorente- og gebyrindtægter steg i 2016 med ca. 9% i forhold til 2015. Stigende formue under administration samt nye serviceydelser medførte forøgelsen i selskabets nettogebyrindtægter, der oversteg det af ledelsen forventede. Nettoerter og kursavancer blev i 2016 påvirket af det lave renteniveau i året.

Omkostningerne i selskabet steg med ca. 3% i 2016 sammenlignet med året forinden. Udviklingen i omkostningerne har været præget af fortsat høje udgifter til personale, it og informationsleverandører. De samlede omkostninger i 2016 oversteg ledelsens forventninger primo året.

Årets resultat blev højere end forventet primo 2016.

### Balance, solvens og basiskapital

Selskabets samlede balance udgjorde pr. 31. december 2016 659,2 mio. kr. mod 518,2 mio. kr. ultimo 2015. Egenkapitalen er steget fra 482,4 mio. kr. primo året til 588,6 mio. kr. pr. 31. december 2016. Forøgelsen modsvarer periodens resultat efter hensættelse til skat.

Hovedparten af selskabets aktiver har i 2016 været placeret i korte, danske realkreditobligationer samt som bankindsud i overensstemmelse med selskabets politik om at begrænse kredit- og renterisici. Ultimo 2016 udgjorde investeringer i danske realkreditobligationer samt tilgodehavender hos kreditinstitutter 577,5 mio. kr., svarende til 87,6% af selskabets aktiver. Selskabet havde ved udgangen af året ingen rentebærende gæld.

Ultimo 2016 udgjorde det tilstrækkelige kapitalgrundlag 298,9 mio. kr.

### Risici og usikkerhedsfaktorer

Den væsentligste risikofaktor for selskabet er den operationelle risiko. Denne risiko søges begrænset gennem anvendelse af it-systemer, forretningsgange, procesbeskrivelser og løbende kontroller.

Selskabets indtjeningsgrundlag baseres i væsentligt omfang på formuen under administration. Udviklingen i antallet af investeringsfonde, emissioner og indløsninger samt kursudviklingen på de underliggende aktiver påvirker således

## Ledelsesberetning

---

selskabets nettoebyrindtægter. Aktiver under administration er fordelt på mange investeringsfonde og porteføljer, ligesom sammensætningen heraf anses som veldiversificeret på forskellige typer aktier, obligationer, geografisk oprindelse, sektorer, kreditkvalitet m.v., hvorved selskabets indtjeningsgrundlag vurderes at være robust over for en negativ udviklingen i en enkelt gruppe af investeringsfonde eller aktivklasser. Omkostningerne i selskabet har derimod karakter af at være semivariable, og i det omfang, at disse ikke kan tilpasses pludselige ændringer i indtjeningsgrundlaget, kan resultatudviklingen påvirkes kraftigt.

Ændret lovgivning for de investeringsfonde, som selskabet administrerer, samt nye skatter og afgiftsregler kan tillige udgøre risikofaktorer for selskabets fremtidige omsætnings- og indtjeningsudvikling.

Øvrige risici som kredit-, markeds-, valuta- og finansielle risici vurderes p.t. at være minimale eller ikke eksisterende for selskabet.

### Samfundsansvar

Selskabet indgår som en del af Nykredit-koncernen og er således omfattet af koncernens politik vedrørende samfundsansvar. En beskrivelse heraf findes på [nykredit.dk/Om-os/Vores-virksomhed](http://nykredit.dk/Om-os/Vores-virksomhed) under punktet CSR-publikation, hvortil der henvises.

### Vederlagsudvalg

I Nykredit-koncernen er der etableret et fælles vederlagsudvalg. Vederlagsudvalget består af fire bestyrelsesmedlemmer fra Nykredit Realkredits bestyrelse. Vederlagsudvalget har til opgave på vegne af bestyrelserne at forberede og indstille vederlagspolitikken gældende for bestyrelserne i Nykredit-koncernens selskaber og honorar for medlemmerne af Foreningen Nykredits repræsentantskab.

### Politik for det underrepræsenterede køn

Som et datterselskab i Nykredit-koncernen er selskabet omfattet af koncernens politik for det underrepræsenterede køn. En beskrivelse af politikken findes på [nykredit.dk/om-os/vores-virksomhed](http://nykredit.dk/om-os/vores-virksomhed) under punktet CR Fact book, hvortil der henvises.

### Begivenheder efter årets udløb

Der er fra balancedagen og til dato ikke indtrådt forhold, som forrykker vurderingen af årsrapporten.

### Forventninger til 2017

Ledelsen forventer, at de finansielle markeder vil udvise en volatil udvikling i 2017 præget af økonomisk fremgang, svagt stigende renter samt af flere politiske begivenheder, der kan skabe uro. Der ventes alene moderate afkast i de forskellige aktivklasser.

Selskabets aktivitet forventes i 2017 at forblive på et højt niveau, og nettorente- og gebyrindtægterne ventes at stige i 2017 i forhold til foregående år. Trods selskabets øgede aktiviteter i Luxembourg forventes indtægtsbidraget herfra alene at være begrænset i 2017.

Ledelsen vil i 2017 fokusere på at forbedre kundetilfredsheden yderligere og på optimering af organisationen og selskabets it-systemer med henblik på at sikre øget kundeservicering og bredere produktudbud uden væsentlig forøgelse af ressourceforbruget. Der har i 2016 været igangsat en række tiltag, og yderligere tiltag vil blive igangsat det kommende år med henblik på at reducere omkostningsniveauet. Selvom der forventes øgede udgifter til sikring af, at de administrerede foreninger er forberedt på MIFID II primo juli 2017, forventedes de samlede omkostninger således at være på et lavere niveau i 2017 end i det forgangne år.

Selskabets nettoresultat for 2017 forventes at blive højere end det i 2016 realiserede resultat.



## Ledespåtegning

---

Bestyrelse og direktion har d.d. behandlet og godkendt årsrapporten 2016 for Nykredit Portefølje Administration A/S.

Årsrapporten aflægges i overensstemmelse med lov om finansiel virksomhed og lov om forvaltere af alternative investeringsfonde.

Det er vores opfattelse, at årsregnskabet giver et retvisende billede af selskabets aktiver, passiver og finansielle stilling pr. 31. december 2016 samt af resultatet af selskabets aktiviteter for regnskabsåret 2016.

Det er endvidere vores opfattelse, at ledelsesberetningen indeholder en retvisende gennemgang af udviklingen i selskabets aktiviteter og økonomiske forhold samt en fyldestgørende beskrivelse af de væsentligste risici og usikkerhedsfaktorer som selskabet kan påvirkes af.

Årsrapporten indstilles til generalforsamlingens godkendelse.

København, den 1. februar 2017

### Direktion

Martin Udbye Madsen  
Adm. direktør

Tage Fabrin-Brasted  
Direktør

### Bestyrelse

Kim Duus  
Formand

Ellen Als

Kenneth Hedegaard

Jim Isager Larsen

Dan Sørensen

## Intern revisions påtegning

---

### Konklusion

Det er vores opfattelse, at årsregnskabet for Nykredit Portefølje Administration A/S giver et retvisende billede af selskabets aktiver, passiver og finansielle stilling pr. 31. december 2016 samt af resultatet af selskabets aktiviteter og pengestrømme for regnskabsåret 1. januar – 31. december 2016 i overensstemmelse med lov om finansiell virksomhed og lov om forvaltere af alternative investeringsfonde mv.

Det er endvidere vores opfattelse, at virksomhedens risikostyring, compliancefunktion, forretningsgange og interne kontroller på alle væsentlige og risikofyldte områder er tilrettelagt og fungerer på betryggende vis.

### Den udførte revision

Vi har revideret årsregnskabet for Nykredit Portefølje Administration A/S for regnskabsåret 1. januar – 31. december 2016. Årsregnskabet udarbejdes efter lov om finansiell virksomhed og lov om forvaltere af alternative investeringsfonde mv.

Revisionen er udført på grundlag af Finanstilsynets bekendtgørelse om revisionens gennemførelse i finansielle virksomheder mv. samt finansielle koncerner og efter internationale standarder om revision vedrørende planlægning og udførelse af revisionsarbejdet.

Vi har foretaget en gennemgang af virksomhedens risikostyring, compliancefunktion, forretningsgange og interne kontroller på alle væsentlige og risikofyldte områder.

Vi har planlagt og udført revisionen for at opnå høj grad af sikkerhed for, at årsregnskabet ikke indeholder væsentlig fejlinformation. Vi har deltaget i revisionen af alle væsentlige og risikofyldte områder.

Det er vores opfattelse, at det opnåede revisionsbevis er tilstrækkeligt og egnet som grundlag for vores konklusion.

### Udtalelse om ledelsesberetningen

Ledelsen er ansvarlig for ledelsesberetningen.

Vores konklusion om årsregnskabet omfatter ikke ledelsesberetningen, og vi udtrykker ingen form for konklusion med sikkerhed om ledelsesberetningen.

I tilknytning til vores revision af årsregnskabet er det vores ansvar at læse ledelsesberetningen og i den forbindelse overveje, om ledelsesberetningen er væsentligt inkonsistent med årsregnskabet eller vores viden opnået ved revisionen eller på anden måde synes at indeholde væsentlig fejlinformation.

Vores ansvar er derudover at overveje, om ledelsesberetningen indeholder krævede oplysninger i henhold til lov om finansiell virksomhed og lov om forvaltere af alternative investeringsfonde mv.

Baseret på det udførte arbejde er det vores opfattelse, at ledelsesberetningen er i overensstemmelse med årsregnskabet og er udarbejdet i overensstemmelse med lov om finansiell virksomhed og lov om forvaltere af alternative investeringsfondes krav. Vi har ikke fundet væsentlig fejlinformation i ledelsesberetningen.

København, den 1. februar 2017

Claus Okholm  
Revisionschef

Kim Stormly Hansen  
Vicerevisionschef

# Den uafhængige revisors revisionspåtegning

---

**Til kapitalejeren i Nykredit Portefølje Administration A/S**

## **Konklusion**

Vi har revideret årsregnskabet for Nykredit Portefølje Administration A/S for regnskabsåret 1. december - 31. december 2016, der omfatter resultatopgørelse, totalindkomstopgørelse, balance, egenkapitalopgørelse og noter, herunder anvendt regnskabspraksis. Årsregnskabet udarbejdes efter lov om finansiel virksomhed og lov om forvaltere af alternative investeringsfonde.

Det er vores opfattelse, at årsregnskabet giver et retvisende billede af selskabets aktiver, passiver og finansielle stilling pr. 31. december 2016 samt af resultatet af selskabets aktiviteter for regnskabsåret 1. januar - 31. december 2016 i overensstemmelse med lov om finansiel virksomhed og lov om forvaltere af alternative investeringsfonde.

## **Grundlag for konklusion**

Vi har udført vores revision i overensstemmelse med internationale standarder om revision og de yderligere krav, der er gældende i Danmark. Vores ansvar ifølge disse standarder og krav er nærmere beskrevet i revisionspåtegningens afsnit "Revisors ansvar for revisionen af årsregnskabet". Vi er uafhængige af selskabet i overensstemmelse med Internationale etiske regler for revisorer (IESBA's Etiske regler) og de yderligere krav, der er gældende i Danmark, ligesom vi har opfyldt vores etiske forpligtelser i henhold til disse regler og krav. Det er vores opfattelse, at det opnåede revisionsbevis er tilstrækkeligt og egnet som grundlag for vores konklusion.

## **Ledelsens ansvar for årsregnskabet**

Ledelsen har ansvaret for udarbejdelsen af et årsregnskab, der giver et retvisende billede i overensstemmelse med lov om finansiel virksomhed og lov om forvaltere af alternative investeringsfonde. Ledelsen har endvidere ansvaret for den interne kontrol, som ledelsen anser for nødvendig for at udarbejde et årsregnskab uden væsentlig fejlinformation, uanset om denne skyldes besvigelser eller fejl.

Ved udarbejdelsen af årsregnskabet er ledelsen ansvarlig for at vurdere selskabets evne til at fortsætte driften; at oplyse om forhold vedrørende fortsat drift, hvor dette er relevant; samt at udarbejde årsregnskabet på grundlag af regnskabsprincippet om fortsat drift, medmindre ledelsen enten har til hensigt at likvidere selskabet, indstille driften eller ikke har andet realistisk alternativ end at gøre dette.

## **Revisors ansvar for revisionen af årsregnskabet**

Vores mål er at opnå høj grad af sikkerhed for, om årsregnskabet som helhed er uden væsentlig fejlinformation, uanset om denne skyldes besvigelser eller fejl, og at afgive en revisionspåtegning med en konklusion. Høj grad af sikkerhed er et højt niveau af sikkerhed, men er ikke en garanti for, at en revision, der udføres i overensstemmelse med Internationale standarder om revision og de yderligere krav, der er gældende i Danmark, altid vil afdække væsentlig fejlinformation, når sådan findes. Fejlinformation kan opstå som følge af besvigelser eller fejl og kan betragtes som væsentlige, hvis det med rimelighed kan forventes, at de enkeltvis eller samlet har indflydelse på de økonomiske beslutninger, som brugerne træffer på grundlag af årsregnskabet.

Som led i en revision, der udføres i overensstemmelse med internationale standarder om revision og de yderligere krav, der er gældende i Danmark, foretager vi faglige vurderinger og opretholder professionel skepsis under revisionen. Herudover:

- Identificerer og vurderer vi risikoen for væsentlig fejlinformation i årsregnskabet, uanset om denne skyldes besvigelser eller fejl, udformer og udfører revisionshandlinger som reaktion på disse risici samt opnår revisionsbevis, der er tilstrækkeligt og egnet til at danne grundlag for vores konklusion. Risikoen for ikke at opdage væsentlig fejlinformation forårsaget af besvigelser er højere end ved væsentlig fejlinformation forårsaget af fejl, idet besvigelser kan omfatte sammensværgelser, dokumentfalsk, bevidste udeladelser, vildledning eller tilsidesættelse af Intern kontrol.
- Opnår vi forståelse af den Interne kontrol med relevans for revisionen for at kunne udforme revisionshandlinger, der er passende efter omstændighederne, men ikke for at kunne udtrykke en konklusion om effektiviteten af selskabets Interne kontrol.

## Den uafhængige revisors revisionspåtegning

---

- Tager vi stilling til, om den regnskabspraksis, som er anvendt af ledelsen, er passende, samt om de regnskabsmæssige skøn og tilknyttede oplysninger, som ledelsen har udarbejdet, er rimelige.
- Konkluderer vi, om ledelsens udarbejdelse af årsregnskabet på grundlag af regnskabsprincippet om fortsat drift er passende, samt om der på grundlag af det opnåede revisionsbevis er væsentlig usikkerhed forbundet med begivenheder eller forhold, der kan skabe betydelig tvivl selskabets evne til at fortsætte driften. Hvis vi konkluderer, at der er en væsentlig usikkerhed, skal vi i vores revisionspåtegning gøre opmærksom på oplysninger herom i årsregnskabet eller, hvis sådanne oplysninger ikke er tilstrækkelige, modificere vores konklusion. Vores konklusioner er baseret på det revisionsbevis, der er opnået frem til datoen for vores revisionspåtegning. Fremtidige begivenheder eller forhold kan dog medføre, at selskabet ikke længere kan fortsætte driften.
- Tager vi stilling til den samlede præsentation, struktur og indhold af årsregnskabet, herunder noteoplysningerne, samt om årsregnskabet afspejler de underliggende transaktioner og begivenheder på en sådan måde, at der gives et retvisende billede heraf.

Vi kommunikerer med den øverste ledelse om blandt andet det planlagte omfang og den tidsmæssige placering af revisionen samt betydelige revisionsmæssige observationer, herunder eventuelle betydelige mangler i intern kontrol, som vi identificerer under revisionen.

### Udtalelse om ledelsesberetningen

Ledelsen er ansvarlig for ledelsesberetningen.

Vores konklusion om årsregnskabet omfatter ikke ledelsesberetningen, og vi udtrykker ingen form for konklusion med sikkerhed om ledelsesberetningen.

I tilknytning til vores revision af årsregnskabet er det vores ansvar at læse ledelsesberetningen og i den forbindelse overveje, om ledelsesberetningen er væsentligt inkonsistent med årsregnskabet eller vores viden opnået ved revisionen eller på anden måde synes at indeholde væsentlig fejlinformation.

Vores ansvar er derudover at overveje, om ledelsesberetningen indeholder krævede oplysninger i henhold til lov om finansiel virksomhed og lov om forvaltere af alternative investeringsfonde.

Baseret på det udførte arbejde er det vores opfattelse, at ledelsesberetningen er i overensstemmelse med årsregnskabet og er udarbejdet i overensstemmelse med lov om finansiel virksomhed og lov om forvaltere af alternative investeringsfondes krav. Vi har ikke fundet væsentlig fejlinformation i ledelsesberetningen.

København, den 1. februar 2017

Deloitte  
Statsautoriseret Revisionspartnerselskab  
CVR-nr.: 33 96 35 56

Henrik Wellejus  
Statsaut. revisor

Thomas Hjortkjær Petersen  
Statsaut. revisor

## Resultat- og totalindkomstopgørelse

NYKREDIT PORTEFØLJE ADMINISTRATION A/S		Beløb i kr.	
	Note	2016	2015
Renteindtægter	3	728	5.813
Renteudgifter		28	23
<b>NETTO RENTEINDTÆGTER</b>		<b>700</b>	<b>5.790</b>
Gebyr- og provisionsindtægter	4	644.099	292.765
Afgivne gebyr- og provisionsudgifter		330.473	8.956
<b>NETTO RENTE- OG GEBYRINDTÆGTER</b>		<b>314.326</b>	<b>289.598</b>
Kursreguleringer	5	(521)	(5.978)
Udgifter til personale og administration	6	177.600	172.187
Af- og nedskrivninger på materielle aktiver	11	113	141
<b>RESULTAT FØR SKAT</b>		<b>136.092</b>	<b>111.293</b>
Skat	7	29.909	26.208
<b>ÅRETS RESULTAT</b>		<b>106.183</b>	<b>85.085</b>
Forslag til resultatdisponering			
Overført til næste år		106.183	85.085
<b>I ALT ANVENDT</b>		<b>106.183</b>	<b>85.085</b>
<b>Totalindkomstopgørelse</b>			
Årets resultat		106.183	85.085
Årets totalindkomst		106.183	85.085

## Balance pr. 31. december

NYKREDIT PORTEFØLJE ADMINISTRATION A/S		Beløbt.kr.	
AKTIVER	Note	2016	2015
Kassebeholdning og anfordringstilgodehavender hos centralbanker		6	6
Tilgodehavender hos kreditinstitutter	8	27.575	47.185
Obligationer til dagsværdi	9	549.908	427.036
Aktier	10	943	905
Øvrige materielle aktiver	11	94	189
Udsudte skatteaktiver	12	1.144	894
Aktuelle skatteaktiver		4.546	-
Andre aktiver		68.989	35.133
Periodeafgrænsningsposter		6.021	6.802
<b>Aktiver i alt</b>		<b>659.225</b>	<b>518.150</b>

## Balance pr. 31. december

NYKREDIT PORTEFØLJE ADMINISTRATION A/S		Beløb Lkr.	
PASSIVER	note	2016	2015
<b>Gæld</b>			
Aktuelle skatteforpligtelser		-	1.350
Andre passiver		70.619	34.377
<b>Gæld i alt</b>		<b>70.619</b>	<b>35.727</b>
<b>Egenkapital</b>			
Aktiekapital	14	25.000	25.000
Overført overskud		563.606	457.423
<b>Egenkapital i alt</b>		<b>588.606</b>	<b>482.423</b>
<b>Passiver i alt</b>		<b>659.225</b>	<b>518.150</b>
<b>Ikke-balanceførte poster</b>			
Garantier mv.		448	390
<b>Ikke-balanceførte poster i alt</b>		<b>448</b>	<b>390</b>

## Egenkapitaloppgørelse for 2016

### NYKREDIT PORTEFØLJE ADMINISTRATION A/S

Beløb Lkr.

	Aktiekapital	Overført overskud	I alt
<b>Egenkapital 31. december 2016</b>			
Ultimo foregående regnskabsår	25.000	457.423	482.423
<b>Totalindkomst</b>			
Årets resultat	-	106.183	106.183
<b>Totalindkomst i alt</b>	-	106.183	106.183
<b>Egenkapitalbevægelse i alt</b>	-	106.183	106.183
<b>Egenkapital pr. 31. december 2016</b>	<b>25.000</b>	<b>563.606</b>	<b>588.606</b>
<b>Egenkapital 31. december 2015</b>			
Ultimo foregående regnskabsår	25.000	372.338	397.338
<b>Totalindkomst</b>			
Årets resultat	-	85.085	85.085
<b>Totalindkomst i alt</b>	-	85.085	85.085
<b>Egenkapitalbevægelse i alt</b>	-	85.085	85.085
<b>Egenkapital pr. 31. december 2015</b>	<b>25.000</b>	<b>457.423</b>	<b>482.423</b>



## Noter

---

### 1. Anvendt regnskabspraksis for Nykredit Portefølje Administration A/S.

#### Generelt

Årsrapporten for 2016 er aflagt i overensstemmelse med lov om finansiel virksomhed og lov om forvaltere af alternative investeringsfonde samt bekendtgørelse om finansielle rapporter for kreditinstitutter og fondsmægler-selskaber m.fl. udstedt af Finanstilsynet.

Anvendt regnskabspraksis er uændret i forhold til 2015.

#### Generelt om indregning og måling

Aktiver indregnes i balancen, når det er sandsynligt, at fremtidige økonomiske fordele vil tilflyde selskabet, og aktivets værdi kan måles pålideligt.

Forpligtelser indregnes i balancen, når det er sandsynligt, at fremtidige økonomiske fordele vil fragå selskabet, og forpligtelsens værdi kan måles pålideligt.

Indtægter indregnes i resultatopgørelsen i takt med, at de indtjenes. Herudover indregnes værdireguleringer af finansielle aktiver og forpligtelser, der måles til dagsværdi eller amortiseret kostpris i resultatopgørelsen i den periode, hvori de opstår.

I resultatopgørelsen indregnes alle omkostninger, der påføres virksomheden, herunder afskrivninger, nedskrivninger og hensatte forpligtelser samt tilbageførsler som følge af ændrede regnskabsmæssige skøn af beløb, der tidligere har været indregnet i resultatopgørelsen.

Indregning af finansielle aktiver og forpligtelser foretages første gang på transaktionstidspunktet og ophører, når retten til at modtage/afgive pengestrømme fra det finansielle aktiv eller passiv er udløbet, eller hvis den er overdraget, og selskabet også i al væsentlighed har overført alle risici og afkast tilknyttet ejendomsretten.

#### Måling

Regnskabet er aflagt med udgangspunkt i det historiske kostprisprincip med undtagelse af finansielle aktiver og forpligtelser.

Finansielle instrumenter måles ved første indregning til dagsværdi. Finansielle aktiver måles efter første indregning til dagsværdi.

Finansielle forpligtelser måles som hovedregel til amortiseret kostpris.

Realiserede og urealiserede gevinster og tab tilknyttet dagsværdireguleringen af finansielle aktiver og forpligtelser, indregnes i resultatopgørelsen i den periode, hvor de opstår.

Dagsværdier for alle kategorier af finansielle aktiver og forpligtelser er som udgangspunkt baseret på noterede lukkekurser på balancedagen.

Køb og salg af finansielle instrumenter indregnes på handelsdagen.

#### Valuta

Regnskabet præsenteres i danske kroner (DKK), som er selskabets funktionelle valuta og præsentationsvaluta. Alle andre valutaer anses som fremmede valuta.

Transaktioner i fremmed valuta omregnes til den funktionelle valuta efter transaktionsdagens valutakurser. Valutakursgevinster og -tab ved afviklingen af disse transaktioner indregnes i resultatopgørelsen.

## Noter

---

På balancedagen omregnes monetære aktiver og forpligtelser i fremmed valuta til balancedagens kurs. Valutakursreguleringerne indregnes i resultatopgørelsen.

### Koncerninterne transaktioner

Nykredit-koncernen består af en række selvstændige juridiske enheder. Ved samhandel mellem koncernens selskaber, eller når et selskab udfører arbejde for et andet selskab, sker afregningen på markedsbaserede vilkår eller, hvor et egentligt marked ikke forefindes, på skønnede markedsvilkår. Alternativt sker afregningen på omkostningsdækkende basis.

### Hoved- og nøgletal

Hoved- og nøgletal er opstillet i overensstemmelse med Finanstilsynets bekendtgørelse om finansielle rapporter for kreditinstitutter og fondsmæglerselskaber mfl.

### Resultatopgørelsen

#### Renteindtægter og renteudgifter mv.

Renter omfatter såvel forfaldne som periodiserede renter frem til balancedagen.

#### Gebyrer og provisioner

Gebyrer og provisioner omfatter indtægter og omkostninger vedrørende tjenesteydelser, herunder administrationshonorarer. Gebyrindtægter, der vedrører ydelser, som leveres løbende, periodiseres over løbetiden.

#### Kursreguleringer

Kursreguleringer består af valutakursreguleringer og værdireguleringer af aktiver og forpligtelser, der måles til dagsværdi.

#### Udgifter til personale og administration

Udgifter til personale omfatter løn og gager samt sociale omkostninger, pensioner mv.

#### Skat

I resultatopgørelsen udgiftsføres beregnet skat med den aktuelle skattesats af årets skattepligtige indkomst, regulering af tidligere års beregnet skat samt regulering af udskudt skat vedrørende skatteaktiver og -passiver med den del, der kan henføres til årets resultat. For den del af reguleringerne, vedrørende den udskudte skat, der kan henføres til posteringer direkte på egenkapitalen, indregnes reguleringerne direkte i egenkapitalen.

Nykredit Portefølje Administration A/S indgår sammen med Nykredit-koncernens øvrige danske selskaber, i samskatsningen med Foreningen Nykredit. Nykredit afregner den samlede betalbare skat for koncernen af den for året opgjorte skattepligtige indkomst. Den aktuelle danske selskabsskat fordeles i forhold til selskabernes skattepligtige indkomster (fuld fordeling med refusion vedrørende skattemæssige underskud).

### Aktiver

#### Tilgodehavender hos kreditinstitutter

Tilgodehavender hos kreditinstitutter omfatter tilgodehavender hos kreditinstitutter. Regnskabsposten måles til dagsværdi.

#### Aktier og obligationer

Aktier og obligationer indregnes og måles efterfølgende til dagsværdi svarende til dagsværdien opgjort på grundlag af markedsdata og anerkendte værdiansættelsesmetoder. Hvis der ikke forefindes objektive priser fra nyere handel med noterede aktier, måles disse til dagsværdi ved anvendelse af anerkendte værdiansættelsesmetoder for ikke-noterede aktier. Ændringer i dagsværdien indregnes løbende i resultatopgørelsen under kursreguleringer.

## Noter

---

### Øvrige materielle aktiver

Driftsmidler måles til kostpris med fradrag af akkumulerede af- og nedskrivninger. Kostpris omfatter anskaffelsesprisen og omkostninger direkte tilknyttet anskaffelsen indtil det tidspunkt, hvor aktiverne er klar til at blive taget i brug.

Afskrivninger foretages lineært over følgende forventede brugstider:

- IT-udstyr og maskiner op til 4 år
- Inventar op til 5 år

### Passiver

#### Selskabsskat og udskudt skat

Aktuelle skatteforpligtelser og tilgodehavende aktuel skat indregnes i balancen som beregnet skat af årets skattepligtige indkomst, reguleret for betalte å conto skatter.

Udskudt skat indregnes efter den balanceorienterede gældsmetode af alle midlertidige forskelle mellem regnskabs- og skattemæssig værdier af aktiver og forpligtelser.

Den udskudte skat opgøres med udgangspunkt i henholdsvis den planlagte anvendelse af det enkelte aktiv og afvikling af den enkelte forpligtelse. Udskudt skat måles på grundlag af de skattesatser, der forventes at gælde for midlertidige forskelle, når de tilbageføres, samt de på balancedagen gældende eller reelt gældende skatteregler. Ændring i udskudt skat som følge af ændringer i skattesatser indregnes i resultatopgørelsen.

### Definitioner på nøgletal

Egenkapitalforrentning i % før skat	Resultat før skat i procent af gennemsnitlig egenkapital
Egenkapitalforrentning i % efter skat	Resultat efter skat i procent af gennemsnitlig egenkapital
Indtjening pr. omkostningskrone	Indtægter/omkostninger ekskl. skat
Renterisiko i %	Renterisiko/kernekapital

### Pengestrømsopgørelse

Selskabet har undladt at udarbejde en pengestrømsopgørelse efter årsregnskabsloven § 86, stk. 4, eftersom denne er indeholdt i en pengestrømsopgørelse for koncernen.

## Noter

### NYKREDIT PORTEFØLJE ADMINISTRATION A/S

Beløb lkr.

2. Hoved- og nøgletal	2012	2013	2014	2015	2016
<b>RESULTATOPGØRELSE I SAMMENDRAG</b>					
Netto rente- og gebyrindtægter	203.299	240.324	262.103	289.598	314.326
Kursreguleringer	(2.348)	(3.394)	(5.192)	(5.978)	(521)
Udgifter til personale og administration	113.791	150.933	158.321	172.187	177.600
Af- og nedskrivninger	54	88	119	141	113
Resultat før skat	87.106	85.909	98.471	111.293	136.092
Skat	22.168	21.512	24.133	26.208	29.909
<b>Årets resultat</b>	<b>64.938</b>	<b>64.397</b>	<b>74.338</b>	<b>85.085</b>	<b>106.183</b>
<b>BALANCE PR. 31. DECEMBER I HOVEDTAL</b>					
<b>Aktiver</b>					
Kassebeholdning	8	7	9	6	6
Tilgodehavender hos kreditinstitutter	43.662	85.094	48.675	47.185	27.575
Obligationer	195.963	214.772	346.732	427.036	549.908
Aktier	621	621	826	905	943
Øvrige aktiver	40.275	55.440	39.070	43.018	80.793
<b>I alt aktiver</b>	<b>280.529</b>	<b>355.934</b>	<b>435.312</b>	<b>518.150</b>	<b>659.225</b>
<b>Passiver</b>					
Øvrige passiver	21.927	32.934	37.974	35.727	70.619
Egenkapital	258.602	323.000	397.338	482.423	588.606
<b>I alt passiver</b>	<b>280.529</b>	<b>355.934</b>	<b>435.312</b>	<b>518.150</b>	<b>659.225</b>
<b>Ikke-balanceførte poster</b>					
Garantier mv.	353	321	381	390	448
<b>Ikke-balanceførte poster</b>	<b>353</b>	<b>321</b>	<b>381</b>	<b>390</b>	<b>448</b>
<b>NØGLETAL</b>					
Egenkapitalforrentning før skat	38,5%	29,5%	27,3%	25,3%	25,4%
Egenkapitalforrentning efter skat	28,7%	22,1%	20,6%	19,3%	19,8%
Indtjening pr. omkostningskrone	1,77	1,57	1,62	1,65	1,77
Renterisiko	0,3%	0,3%	0,3%	0,0%	0,0%
Antal heltidsansatte (gns.)	76	95	95	107	108

## Noter

NYKREDIT PORTEFØLJE ADMINISTRATION A/S	Beløb Lkr.	
	2016	2015
<b>3. Renteindtægter</b>		
Tilgodehavender hos kreditinstitutter	(229)	(257)
Obligationer	957	6.070
I alt renteindtægter	728	5.813
<b>4. Gebyr- og provisionsindtægter</b>		
Administrationshonorar	633.385	281.505
Øvrige gebyrer og provisionsindtægter	10.714	11.259
I alt gebyr og provisionsindtægter	644.099	292.765
<b>5. Kursreguleringer</b>		
Obligationer	(559)	(6.056)
Aktier	38	78
I alt kursreguleringer	(521)	(5.978)
<b>6. Udgifter til personale og administration</b>		
Aflønning af bestyrelse og direktion	5.177	4.941
Personaleudgifter	79.799	77.631
Øvrige administrationsudgifter	92.624	89.614
I alt udgifter til personale og administration	177.600	172.187
<b>Aflønning af bestyrelse og direktion specificeres således:</b>		
<b>Bestyrelse</b>		
Honorar mv.	50	50
<p>Bestyrelsen består af 5 medlemmer. Som medlem af bestyrelsen eller direktionen i andre selskaber i Nykredit Realkredit koncernen har Kim Duus optjent vederlag fra disse selskaber i 2016 på 7,8 mio. kr. (2015: 8,5 mio. kr.). Dan Sørensen har optjent vederlag i 2016 på 2,5 mio. kr (2015: 0,15 mio). Ellen Als oppebærer et fast årligt honorar på 50 t.kr. Kenneth Heedegaard modtager gage i Nykredit Realkredit A/S som ansat medarbejder. Jim Isager Larsen modtager gage i Nykredit Realkredit A/S som ansat medarbejder. Der udbetales herudover ikke vederlag til bestyrelsen.</p>		
<b>Direktion</b>		
Lønninger	4.267	3.616
Hensat til bonus	860	1.275
I alt	5.127	4.891
<b>Fast løn og vederlag optjent i regnskabsåret</b>		
Tage Fabrin-Brasted	2.358	2.280
Martin Udbye Madsen	1.126	-
Christian Bindslev (udtrådt af direktionen d. 22/12 2016)	1.027	-
Jim Isager Larsen (udtrådt af direktionen d. 1/5 2016)	617	2.611
<p>Ud over den faste gage har direktionen mulighed for fri bil. Den skattemæssige værdi af fri bil udgjorde 39 t.kr. (2015: 89 t.kr.).</p>		
<b>Variabel aflønning</b>		
<p>Direktionen deltager i Nykredits generelle bonusordning for direktører. Ordningen er diskretionær, hvilket betyder, at en direktør ikke er garanteret at få udbetalt bonus.</p>		
<p>Det beløb, som en direktør kan få udbetalt i bonus, er maksimalt 6 måneders løn. Af bonusbeløbet udskydes udbetalingen af minimum 40% over 4 år, og minimum 50% af bonusbeløbet udbetales i vederlagsobligationer.</p>		
<p>Pensionsalderen for medlemmer af direktionen er 70 år. Der er ikke aftale om pensionsydelse for direktionens medlemmer.</p>		

## Noter

### NYKREDIT PORTEFØLJE ADMINISTRATION A/S

Beløb tkr.

	2016	2015
<b>6. Udgifter til personale og administration, fortsat</b>		
<b>Personaleudgifter</b>		
Lønninger	62.914	61.946
Pensioner	6.623	6.586
Andre udgifter til social sikring og afgifter	10.261	9.100
I alt	79.799	77.631
<p>Ansatte, hvis aktivitet har væsentlig indflydelse på Nykredit Portefølje Administrationens risikoprofil omfatter ud over direktionen, 4 medarbejdere.</p> <p>Der er etableret særlige lønprogrammer for disse medarbejdere.</p> <p>Maksimalt 60% af den variable løn bliver udbetalt på udløbsdatoen, mens minimum 40% bliver udsendt til udbetaling i de efterfølgende 4 år.</p> <p>En nærmere beskrivelse af aflønningspolitikken findes under Bæredygtighed på <a href="http://Nykredit.dk">Nykredit.dk</a>.</p>		
<b>Antal beskæftigede</b>		
Det gennemsnitlige antal beskæftigede i regnskabsåret omregnet til heltidsbeskæftigede.	108	107
<b>Honorar til generalforsamlingsvalgt revisor</b>		
Deloitte	291	284
Det samlede honorar omfatter:		
Lovpligtig revision	110	110
Andre ydelser	181	174
Revisionshonorar i alt	291	284
<b>7. Skat</b>		
Beregnet skat af årets indkomst	29.947	26.250
Ændring i udsendt skat	-	(43)
Skat vedrørende tidligere år	(37)	1
Skat af årets resultat	29.909	26.208
<b>Effektiv skatteprocent</b>		
Aktuel skatteprocent	22,0	23,5
Effektiv skatteprocent	22,0	23,5
<b>8. Tilgodehavender hos kreditinstitutter</b>		
Tilgodehavender hos kreditinstitutter	27.575	47.185
I alt tilgodehavender hos kreditinstitutter	27.575	47.185
Løbetidsfordeling efter restløbetid:		
Anfordringstilgodehavender	27.575	47.185
I alt	27.575	47.185
<b>9. Obligationer til dagsværdi</b>		
Realkreditobligationer	549.908	427.036
Obligationer i alt	549.908	427.036
<b>10. Aktier</b>		
Unoterede aktier optaget til dagsværdi	943	905
Aktier i alt	943	905

## Noter

### NYKREDIT PORTEFØLJE ADMINISTRATION A/S

Beløb Lkr.

	2016	2015																																								
<b>11. Øvrige materielle aktiver</b>																																										
Samlet kostpris primo	659	605																																								
Tilgang	17	151																																								
Afgang	-	97																																								
Samlet kostpris ultimo	675	659																																								
Af- og nedskrivninger primo	469	425																																								
Årets afskrivninger	113	141																																								
Tilbageførsel af tidligere års afskrivninger	-	97																																								
Af- og nedskrivninger ultimo	582	469																																								
<b>Bøgført beholdning ultimo</b>	<b>94</b>	<b>189</b>																																								
<b>12. Udskudte skatteaktiver og skatteforpligtelser</b>																																										
Udskudt skat primo	(894)	(828)																																								
Ændring af tidligere års udskudt skat	548	-																																								
Ændring i udskudt skat	(798)	(66)																																								
I alt udskudt skat	(1.144)	(894)																																								
	<table border="1" style="width: 100%; border-collapse: collapse; margin-top: 10px;"> <thead> <tr> <th style="width: 25%;"></th> <th style="width: 12.5%; text-align: right;">2016</th> <th style="width: 12.5%; text-align: right;">2016</th> <th style="width: 12.5%; text-align: right;">2016</th> <th style="width: 12.5%; text-align: right;">2015</th> </tr> <tr> <th></th> <th style="text-align: right;">Udskudte</th> <th style="text-align: right;">Udskudte</th> <th style="text-align: right;">Udskudt</th> <th style="text-align: right;">Udskudt</th> </tr> <tr> <th></th> <th style="text-align: right;">skatte</th> <th style="text-align: right;">skatte-</th> <th style="text-align: right;">skat</th> <th style="text-align: right;">skat</th> </tr> <tr> <th></th> <th style="text-align: right;">aktiver</th> <th style="text-align: right;">forpligtelser</th> <th style="text-align: right;">netto</th> <th style="text-align: right;">netto</th> </tr> </thead> <tbody> <tr> <td>Driftmidler</td> <td style="text-align: right;">33</td> <td style="text-align: right;">-</td> <td style="text-align: right;">33</td> <td style="text-align: right;">26</td> </tr> <tr> <td>Andre passiver</td> <td style="text-align: right;">1.111</td> <td style="text-align: right;">-</td> <td style="text-align: right;">1.111</td> <td style="text-align: right;">868</td> </tr> <tr> <td></td> <td style="text-align: right;">1.144</td> <td style="text-align: right;">-</td> <td style="text-align: right;">1.144</td> <td style="text-align: right;">894</td> </tr> <tr> <td><b>Netto</b></td> <td></td> <td style="text-align: right;"><b>1.144</b></td> <td></td> <td style="text-align: right;"><b>894</b></td> </tr> </tbody> </table>		2016	2016	2016	2015		Udskudte	Udskudte	Udskudt	Udskudt		skatte	skatte-	skat	skat		aktiver	forpligtelser	netto	netto	Driftmidler	33	-	33	26	Andre passiver	1.111	-	1.111	868		1.144	-	1.144	894	<b>Netto</b>		<b>1.144</b>		<b>894</b>	
	2016	2016	2016	2015																																						
	Udskudte	Udskudte	Udskudt	Udskudt																																						
	skatte	skatte-	skat	skat																																						
	aktiver	forpligtelser	netto	netto																																						
Driftmidler	33	-	33	26																																						
Andre passiver	1.111	-	1.111	868																																						
	1.144	-	1.144	894																																						
<b>Netto</b>		<b>1.144</b>		<b>894</b>																																						
<b>13. Nærtstående parter</b>																																										
<b>Tilknyttede virksomheder</b>																																										
Renteindtægter		(114)	1.057																																							
Andre indtægter		24.137	24.563																																							
Afgivne gebyrer og provisionsudgifter		261.488	3.481																																							
Omkostninger		55.285	53.645																																							
Tilgodehavender hos kreditinstitutter		26.987	46.664																																							
Realkreditobligationer		289.005	198.899																																							
Andre aktiver		1.374	1.813																																							
Andre passiver		32.351	1.481																																							

Som nærtstående anses moderselskabet Nykredit Bank A/S samt øvrige virksomheder i Nykredit Holding koncernen, jf. koncernoversigt side 3 samt bestyrelse og direktion. Vedrørende aflønning af direktion og bestyrelse henvises til note 6. Der har ikke været andre transaktioner med bestyrelse og direktion.

I 2016 har der ikke været usædvanlige transaktioner mellem nærtstående parter.

Mellem selskaberne er der forskellige aftaler indgået som en naturlig del af koncernens daglige forretning. Aftalerne omfatter typisk finansiering, forsikring, provision for henviste forretninger, opgaver omkring it-driftssupport og it-udvikling, løn- og personaleadministration samt øvrige administrative opgaver.

Salg af varer og tjenesteydelser mellem koncernselskaberne er sket på markedsvilkår. Alternativt sker afregningen på omkostningsdækkende basis.

Selskabet ejes 100% af Nykredit Bank A/S, København.

Nykredit Portefølje Administration A/S indgår i koncernregnskabet for Nykredit Bank A/S og i koncernregnskabet for Foreningen Nykredit, København.

## Noter

### NYKREDIT PORTEFØLJE ADMINISTRATION A/S

Beløb i kr.

	2016	2015
<b>14. Egenkapital</b>		
Aktiernes antal		
1 stk. á kr. 14.500.000	14.500	14.500
2 stk. á kr. 5.000.000	10.000	10.000
1 stk. á kr. 500.000	500	500
	<b>25.000</b>	<b>25.000</b>

Der har ikke været ændringer i aktiekapitalen de seneste 5 år.

#### 15. Risici og usikkerhedsfaktorer

Den væsentligste risikofaktor for selskabet er den operationelle risiko. Denne risiko søges begrænset gennem anvendelse af IT-systemer, forretningsgange, procesbeskrivelser og løbende kontroller.

Selskabets indtjeningsgrundlag baseres i væsentligt omfang på formuen under administration. Udviklingen i antallet af investeringsfonde, emissioner og indløsninger samt kursudviklingen på de underliggende aktiver påvirker således selskabets nettogebyrindtægter. Aktiver under administration er fordelt på mange investeringsfonde og porteføljer, ligesom sammensætningen heraf anses som veldiversificeret på forskellige typer aktier, obligationer, geografisk oprindelse, sektorer, kreditkvalitet m.v., hvorved selskabets indtjeningsgrundlag vurderes at være robust overfor en negativ udviklingen i en gruppe af investeringsfonde eller i en aktivklasse. Omkostningerne i selskabet har derimod karakter af at være semivariabel, og i det omfang, at disse ikke kan tilpasses pludselige ændringer i indtjeningsgrundlaget, kan resultatudviklingen påvirkes kraftigt.

Ændret lovgivning for de investeringsfonde, som selskabet administrerer, samt nye skatter og afgiftsregler kan tillige udgøre risikofaktorer for selskabets fremtidige omsætnings- og indtjeningsudvikling.

Selskabet placerer udelukkende sin likviditet i pengelinstitutter og obligationer. Der må investeres for maksimalt 25% af basiskapitalen i børsnoterede realkreditobligationer udstedt af samme realkreditinstitut med undtagelse af Nykredit Realkredit A/S / Totalkredit A/S. Renterisikoen ved investering i obligationer må maksimalt udgøre 3% af selskabets basiskapital.

Øvrige risici som kredit-, markeds-, valuta- og finansielle risici vurderes at være minimale eller ikke eksisterende for selskabet.

#### 16. Eventualforpligtelser

Selskabet indgår i en dansk sambeskatning med Foreningen Nykredit som administrationselskab. Selskabet hæfter derfor i henhold til selskabsskattelovens regler herom fra og med regnskabsåret 2013 for indkomstskatter mv. for de sambeskattede selskaber og fra og med 1. juli 2012 ligeledes for eventuelle forpligtelser til at indeholde kildeskat på renter, royalties og udbytter for disse selskaber. De sambeskattede selskabers samlede kendte nettoforpligtelse over for SKAT fremgår af regnskabet for Foreningen Nykredit.

Nykredit Portefølje Administration er i sin løbende drift involveret i retssager og tvister. Sagerne vurderes løbende, og der foretages de fornødne hensættelser ud fra en vurdering af risikoen for tab. De verserende sager forventes ikke at kunne få en væsentlig betydning for Selskabets økonomiske stilling.



## Ledelseshverv

---

### Bestyrelse

#### **Kim Duus**

Formand for bestyrelsen  
Koncerndirektør i Nykredit Holding A/S  
Koncerndirektør i Nykredit Realkredit A/S

Bestyrelsesmedlem i:  
Nykredit Bank A/S  
Totalkredit A/S

### Ellen Als

#### **Kenneth Hedegaard**

Vicedirektør i Nykredit Realkredit A/S, advokat (H)

Bestyrelsesformand i:  
Nykredits Afviklingspensionskasse

Bestyrelsesmedlem i:

Nykredit Mægler A/S  
Nykredit Ejendomme A/S  
Nykredit Livsforsikring A/S  
Nykredit Administration V A/S  
Ejendomsselskabet Kalvebod A/S

#### **Jim Isager Larsen**

Direktør i Nykredit Realkredit A/S

#### **Dan Sørensen**

Bankdirektør i Nykredit Bank A/S  
Vicedirektør i Nykredit Realkredit A/S  
Vicedirektør i Totalkredit A/S

### Direktion

#### **Martin Udbye Madsen**

Adm. direktør

#### **Tage Fabrin-Brasted**

Direktør

