

JBH A/S

Hasserisvej 112, 9000 Aalborg
CVR-nr. 16 50 16 11

Årsrapport for 2021

Årsrapporten er godkendt på den
ordinære generalforsamling, d. 20.05.22

Kresten Dyhrberg Nielsen
Dirigent

Selskabsoplysninger m.v.	3
Koncernoversigt	4
Ledelsespåtegning	5
Den uafhængige revisors revisionspåtegning	6 - 8
Ledelsesberetning	9
Resultatopgørelse	10
Balance	11 - 12
Egenkapitalopgørelse	13
Pengestrømsopgørelse	14
Noter	15 - 25

Selskabet

JBH A/S
Hasserisvej 112
9000 Aalborg
Telefon: 98 11 34 99
Telefax: 98 11 56 99
Hjemsted: Aalborg
CVR-nr.: 16 50 16 11
Regnskabsår: 01.01 - 31.12

Direktion

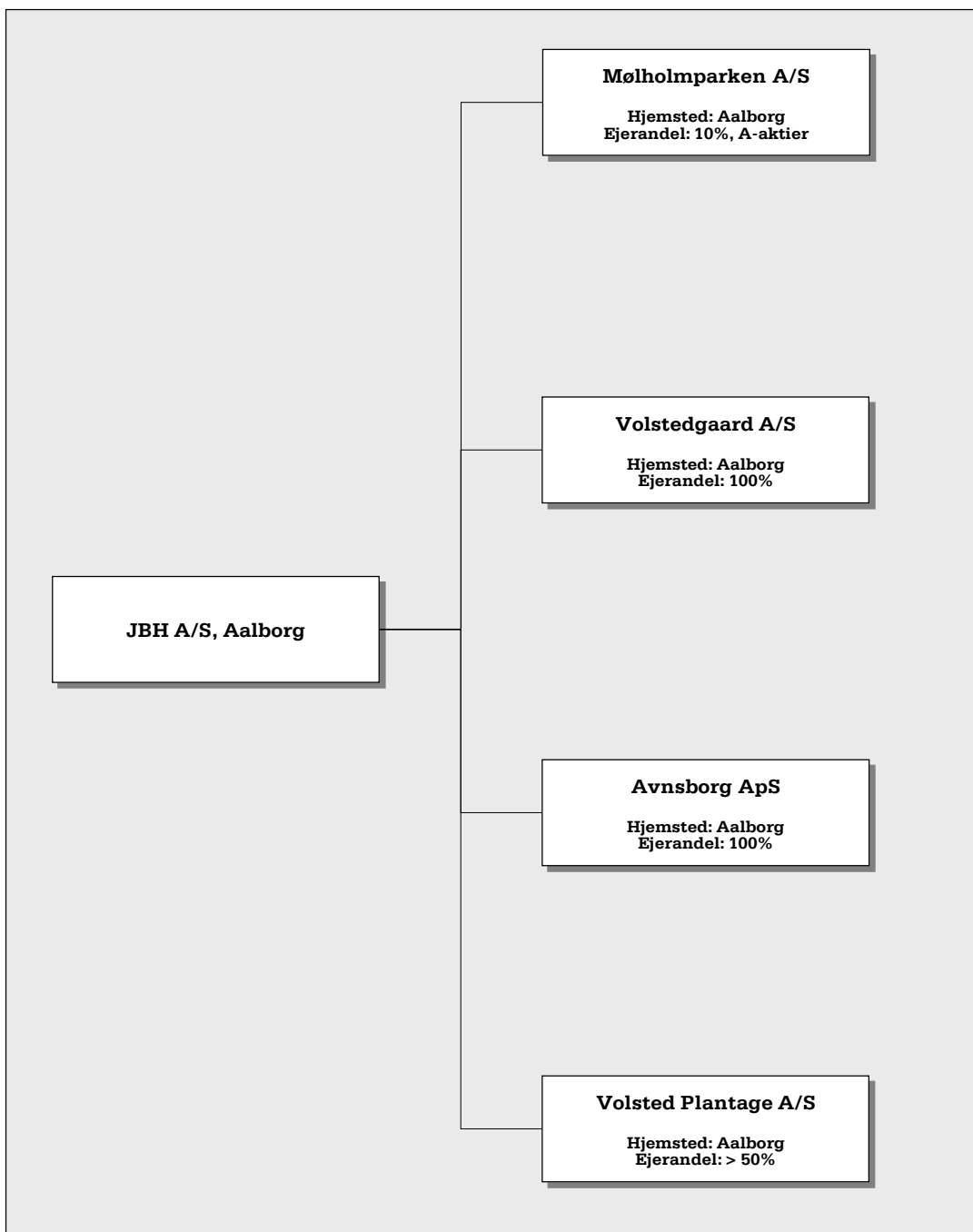
Thomas Jørgen Bladt

Bestyrelse

Svend Kristian Jensen
Thomas Jørgen Bladt
Lisbeth Degn Bladt
Kresten Dyhrberg Nielsen

Revision

Beierholm
Statsautoriseret Revisionspartnerselskab



Vi har dags dato aflagt årsrapporten for regnskabsåret 01.01.21 - 31.12.21 for JBH A/S.

Årsrapporten aflægges i overensstemmelse med årsregnskabsloven.

Det er vores opfattelse, at årsregnskabet giver et retvisende billede af selskabets aktiver, passiver og finansielle stilling pr. 31.12.21 og resultatet af selskabets aktiviteter og pengestrømme for regnskabsåret 01.01.21 - 31.12.21.

Ledelsesberetningen indeholder efter vores opfattelse en retvisende redegørelse for de forhold, beretningen omhandler.

Årsrapporten indstilles til generalforsamlingens godkendelse.

Aalborg, den 12. maj 2022

Direktionen

Thomas Jørgen Bladt

Bestyrelsen

Svend Kristian Jensen

Thomas Jørgen Bladt

Lisbeth Degn Bladt

Kresten Dyhrberg Nielsen

Til kapitalejeren i JBH A/S**Konklusion**

Vi har revideret årsregnskabet for JBH A/S for regnskabsåret 01.01.21 - 31.12.21, der omfatter resultatopgørelse, balance, egenkapitalopgørelse, pengestrømsopgørelse og noter, herunder anvendt regnskabspraksis. Årsregnskabet udarbejdes efter årsregnskabsloven.

Det er vores opfattelse, at årsregnskabet giver et retvisende billede af selskabets aktiver, passiver og finansielle stilling pr. 31.12.21 samt af resultatet af selskabets aktiviteter og pengestrømme for regnskabsåret 01.01.21 - 31.12.21 i overensstemmelse med årsregnskabsloven.

Grundlag for konklusion

Vi har udført vores revision i overensstemmelse med internationale standarder om revision og de yderligere krav, der er gældende i Danmark. Vores ansvar ifølge disse standarder og krav er nærmere beskrevet i revisionspåtegningens afsnit "Revisors ansvar for revisionen af årsregnskabet". Vi er uafhængige af selskabet i overensstemmelse med International Ethics Standards Board for Accountants' internationale retningslinjer for revisorers etiske adfærd (IESBA Code) og de yderligere etiske krav, der er gældende i Danmark, ligesom vi har opfyldt vores øvrige etiske forpligtelser i henhold til disse krav og IESBA Code. Det er vores opfattelse, at det opnåede revisionsbevis er tilstrækkeligt og egnet som grundlag for vores konklusion.

Ledelsens ansvar for årsregnskabet

Ledelsen har ansvaret for udarbejdelsen af et årsregnskab, der giver et retvisende billede i overensstemmelse med årsregnskabsloven. Ledelsen har endvidere ansvaret for den interne kontrol, som ledelsen anser for nødvendig for at udarbejde et årsregnskab uden væsentlig fejlinformation, uanset om denne skyldes besvigelser eller fejl.

Ved udarbejdelsen af årsregnskabet er ledelsen ansvarlig for at vurdere selskabets evne til at fortsætte driften, at oplyse om forhold vedrørende fortsat drift, hvor dette er relevant, samt at udarbejde årsregnskabet på grundlag af regnskabsprincippet om fortsat drift, medmindre ledelsen enten har til hensigt at likvidere selskabet, indstille driften eller ikke har andet realistisk alternativ end at gøre dette.

Revisors ansvar for revisionen af årsregnskabet

Vores mål er at opnå høj grad af sikkerhed for, om årsregnskabet som helhed er uden væsentlig fejlinformation, uanset om denne skyldes besvigelser eller fejl, og at afgive en revisionspåtegning med en konklusion. Høj grad af sikkerhed er et højt niveau af sikkerhed, men er ikke en garanti for, at en revision, der udføres i overensstemmelse med internationale standarder om revision og de yderligere krav, der er gældende i Danmark, altid vil afdække væsentlig fejlinformation, når sådan findes. Fejlinformationer kan opstå som følge af besvigelser eller fejl og kan betragtes som væsentlige, hvis det med rimelighed kan forventes, at de enkeltvis eller samlet har indflydelse på de økonomiske beslutninger, som regnskabsbrugere træffer på grundlag af årsregnskabet.

Som led i en revision, der udføres i overensstemmelse med internationale standarder om revision og de yderligere krav, der er gældende i Danmark, foretager vi faglige vurderinger og opretholder professionel skepsis under revisionen. Herudover:

- Identificerer og vurderer vi risikoen for væsentlig fejlinformation i årsregnskabet, uanset om denne skyldes besvigelser eller fejl, udformer og udfører revisionshandlinger som reaktion på disse risici samt opnår revisionsbevis, der er tilstrækkeligt og egnet til at danne grundlag for vores konklusion. Risikoen for ikke at opdage væsentlig fejlinformation forårsaget af besvigelser er højere end ved væsentlig fejlinformation forårsaget af fejl, idet besvigelser kan omfatte sammensværgelser, dokumentfalsk, bevidste udeladelser, vildledning eller tilsidesættelse af intern kontrol.
- Opnår vi forståelse af den interne kontrol med relevans for revisionen for at kunne udforme revisionshandlinger, der er passende efter omstændighederne, men ikke for at kunne udtrykke en konklusion om effektiviteten af selskabets interne kontrol.
- Tager vi stilling til, om den regnskabspraksis, som er anvendt af ledelsen, er passende, samt om de regnskabsmæssige skøn og tilknyttede oplysninger, som ledelsen har udarbejdet, er rimelige.
- Konkluderer vi, om ledelsens udarbejdelse af årsregnskabet på grundlag af regnskabsprincippet om fortsat drift er passende, samt om der på grundlag af det opnåede revisionsbevis er væsentlig usikkerhed forbundet med begivenheder eller forhold, der kan skabe betydelig tvivl om selskabets evne til at fortsætte driften. Hvis vi konkluderer, at der er en væsentlig usikkerhed, skal vi i vores revisionspåtegning gøre opmærksom på oplysninger herom i årsregnskabet eller, hvis sådanne oplysninger ikke er tilstrækkelige, modificere vores konklusion. Vores konklusioner er baseret på det revisionsbevis, der er opnået frem til datoen for vores revisionspåtegning. Fremtidige begivenheder eller forhold kan dog medføre, at selskabet ikke længere kan fortsætte driften.

Den uafhængige revisors revisionspåtegning

- Tager vi stilling til den samlede præsentation, struktur og indhold af årsregnskabet, herunder noteoplysningerne, samt om årsregnskabet afspejler de underliggende transaktioner og begivenheder på en sådan måde, at der gives et retvisende billede heraf.

Vi kommunikerer med den øverste ledelse om blandt andet det planlagte omfang og den tidsmæssige placering af revisionen samt betydelige revisionsmæssige observationer, herunder eventuelle betydelige mangler i intern kontrol, som vi identificerer under revisionen.

Udtalelse om ledelsesberetningen

Ledelsen er ansvarlig for ledelsesberetningen.

Vores konklusion om årsregnskabet omfatter ikke ledelsesberetningen, og vi udtrykker ingen form for konklusion med sikkerhed om ledelsesberetningen.

I tilknytning til vores revision af årsregnskabet er det vores ansvar at læse ledelsesberetningen og i den forbindelse overveje, om ledelsesberetningen er væsentligt inkonsistent med årsregnskabet eller vores viden opnået ved revisionen eller på anden måde synes at indeholde væsentlig fejlinformation.

Vores ansvar er derudover at overveje, om ledelsesberetningen indeholder krævede oplysninger i henhold til årsregnskabsloven.

Baseret på det udførte arbejde er det vores opfattelse, at ledelsesberetningen er i overensstemmelse med årsregnskabet og er udarbejdet i overensstemmelse med årsregnskabslovens krav. Vi har ikke fundet væsentlig fejlinformation i ledelsesberetningen.

Aalborg, den 12. maj 2022

Beierholm

Statsautoriseret Revisionspartnerselskab
CVR-nr. 32 89 54 68

Søren V. Pedersen

Statsaut. revisor
MNE-nr. mne29499

Væsentligste aktiviteter

Selskabets aktiviteter består i holdingvirksomhed og investering i værdipapirer.

Udvikling i aktiviteter og økonomiske forhold

Resultatopgørelsen for tiden 01.01.21 - 31.12.21 udviser et resultat på DKK -113.523 mod DKK -198.828 for tiden 01.01.20 - 31.12.20. Balancen viser en egenkapital på DKK 44.956.347.

Ledelsen finder årets resultat acceptabelt.

Efterfølgende begivenheder

Efter regnskabsårets afslutning er der ikke indtruffet betydningsfulde hændelser.

Note	2021 DKK	2020 DKK
	-717.502	39.169
Bruttoresultat		
1 Personaleomkostninger	-1.492.822	-1.310.459
	-2.210.324	-1.271.290
Resultat før af- og nedskrivninger		
Af- og nedskrivninger af materielle anlægsaktiver	-2.932.762	-159.799
	-5.143.086	-1.431.089
Resultat af primær drift		
2 Indtægter af kapitalandele i tilknyttede virksomheder	478.790	637.835
3 Andre finansielle indtægter	5.220.650	1.027.862
4 Andre finansielle omkostninger	-830.996	-660.940
	-274.642	-426.332
Resultat før skat		
Skat af årets resultat	161.119	227.504
	-113.523	-198.828
Årets resultat		
Forslag til resultatdisponering		
Overført resultat	-113.523	-198.828
	-113.523	-198.828
I alt		

	31.12.21 DKK	31.12.20 DKK
AKTIVER		
Note		
Grunde og bygninger	3.449.209	6.339.367
Andre anlæg, driftsmateriel og inventar	1.275.842	266.900
5 Materielle anlægsaktiver i alt	4.725.051	6.606.267
Kapitalandele i tilknyttede virksomheder	47.470.694	47.044.822
Tilgodehavender hos tilknyttede virksomheder	5.278.190	3.923.700
Andre tilgodehavender	0	6.294.585
Finansielle anlægsaktiver i alt	52.748.884	57.263.107
Anlægsaktiver i alt	57.473.935	63.869.374
Tilgodehavender hos tilknyttede virksomheder	0	214.750
Udskudt skatteaktiv	1.265.322	1.096.657
Tilgodehavende selskabsskat	18	357.837
Andre tilgodehavender	3.066.508	1.737.767
Periodeafgrænsningsposter	52.806	34.227
Tilgodehavender i alt	4.384.654	3.441.238
Andre værdipapirer og kapitalandele	30.201.057	11.291.993
Værdipapirer og kapitalandele i alt	30.201.057	11.291.993
Likvide beholdninger	2.558.662	1.390
Omsætningsaktiver i alt	37.144.373	14.734.621
Aktiver i alt	94.618.308	78.603.995

PASSIVER		31.12.21	31.12.20
		DKK	DKK
Note			
	Selskabskapital	10.000.000	10.000.000
	Reserve for opskrivninger	3.514.853	3.514.853
	Overført resultat	31.441.494	31.555.017
	Egenkapital i alt	44.956.347	45.069.870
6	Gæld til realkreditinstitutter	1.841.767	2.155.546
6	Anden gæld	0	20.185.654
	Langfristede gældsforpligtelser i alt	1.841.767	22.341.200
6	Kortfristet del af langfristede gældsforpligtelser	310.397	308.029
	Gæld til øvrige kreditinstitutter	0	4.697.475
	Leverandører af varer og tjenesteydelser	265.996	401.298
	Gæld til tilknyttede virksomheder	26.031.350	5.026.297
	Anden gæld	21.212.451	759.826
	Kortfristede gældsforpligtelser i alt	47.820.194	11.192.925
	Gældsforpligtelser i alt	49.661.961	33.534.125
	Passiver i alt	94.618.308	78.603.995

7 Oplysninger om dagsværdi

8 Eventualforpligtelser

9 Pantsætninger og sikkerhedsstillelser

Egenkapitalopgørelse

Beløb i DKK	Selskabs- kapital	Reserve for opskrivning er	Overført resultat	Egenkapital i alt
Egenkapitalopgørelse for 01.01.20 - 31.12.20				
Saldo pr. 01.01.20	10.000.000	3.514.853	31.753.845	45.268.698
Forslag til resultatdisponering	0	0	-198.828	-198.828
Saldo pr. 31.12.20	10.000.000	3.514.853	31.555.017	45.069.870
Egenkapitalopgørelse for 01.01.21 - 31.12.21				
Saldo pr. 01.01.21	10.000.000	3.514.853	31.555.017	45.069.870
Forslag til resultatdisponering	0	0	-113.523	-113.523
Saldo pr. 31.12.21	10.000.000	3.514.853	31.441.494	44.956.347

Pengestrømsopgørelse

Note	2021 DKK	2020 DKK
Årets resultat	-113.523	-198.828
10 Reguleringer	-2.096.801	-1.158.082
Forskydning i driftskapital		
Tilgodehavender	3.726.164	2.039.443
Leverandører af varer og tjenesteydelser	-135.302	-20.760
Andre driftsafledte gældsforpligtelser	21.353.384	-3.867.393
Pengestrømme fra driften før finansielle poster	22.733.922	-3.205.620
Modtagne renteindtægter og lignende indtægter	5.043.800	1.017.945
Betalte renteomkostninger og lignende omkostninger	-827.459	-660.520
Betalt selskabsskat	350.273	-4.937
Pengestrømme fra driften	27.300.536	-2.853.132
Køb af materielle anlægsaktiver	-1.051.546	-270.000
Salg af materielle anlægsaktiver	0	130.000
Køb af værdipapirer og kapitalandele	-7.346	-1.956
Salg af aktiviteter	0	3.515.065
Modtaget udbytte	233.576	275.000
Pengestrømme fra investeringer	-825.316	3.648.109
Afdrag på gæld til realkreditinstitutter	-311.411	-305.660
Pengestrømme fra finansiering	-311.411	-305.660
Årets samlede pengestrømme	26.163.809	489.317
Likvide beholdninger ved årets begyndelse	1.390	1.338
Værdipapirer uden væsentlig kursrisiko ved årets begyndelse	11.291.992	9.160.553
Kortfristede gældsforpligtelser til kreditinstitutter ved årets begyndelse	-4.697.475	-3.055.301
Likvide beholdninger ved årets slutning	32.759.716	6.595.907
Likvide beholdninger ved årets slutning specificeres således:		
Likvide beholdninger	2.558.662	1.390
Værdipapirer uden væsentlig kursrisiko	30.201.054	11.291.992
Kortfristede gældsforpligtelser til kreditinstitutter	0	-4.697.475
I alt	32.759.716	6.595.907

	2021 DKK	2020 DKK
1. Personalemkostninger		
Lønninger	1.440.852	1.275.076
Andre omkostninger til social sikring	12.124	17.226
Andre personaleomkostninger	39.846	18.157
I alt	1.492.822	1.310.459
Gennemsnitligt antal beskæftigede i året	2	2

2. Indtægter af kapitalandele i tilknyttede virksomheder

Resultatandele fra tilknyttede virksomheder	478.790	11.836
Gevinst ved salg af tilknyttede virksomheder	0	625.999
I alt	478.790	637.835

3. Finansielle indtægter

Renter, tilknyttede virksomheder	103.555	83.022
Øvrige finansielle indtægter	5.117.095	944.840
I alt	5.220.650	1.027.862

	2021 DKK	2020 DKK
4. Finansielle omkostninger		
Renter, tilknyttede virksomheder	367.705	83.392
Renteomkostninger i øvrigt	45.513	557.725
Øvrige finansielle omkostninger	417.778	19.823
I alt	830.996	660.940

5. Materielle anlægsaktiver

Beløb i DKK	Grunde og bygninger	Andre anlæg, driftsmateriel og inventar
Kostpris pr. 01.01.21	3.832.039	413.098
Tilgang i året	0	1.051.546
Kostpris pr. 31.12.21	3.832.039	1.464.644
Opskrivninger pr. 01.01.21	4.506.222	0
Opskrivninger pr. 31.12.21	4.506.222	0
Af- og nedskrivninger pr. 01.01.21	-1.998.894	-146.198
Nedskrivninger i året	-2.750.000	0
Afskrivninger i året	-140.158	-42.604
Af- og nedskrivninger pr. 31.12.21	-4.889.052	-188.802
Regnskabsmæssig værdi pr. 31.12.21	3.449.209	1.275.842
Regnskabsmæssig værdi i balancen, såfremt opskrivning til dagsværdi ikke havde været foretaget pr. 31.12.21	2.143.608	1.275.842

6. Langfristede gældsforpligtelser

Beløb i DKK	Afdrag første år	Restgæld efter 5 år	Gæld i alt 31.12.21	Gæld i alt 31.12.20
Gæld til realkreditinstitutter	310.397	609.878	2.152.164	2.463.575
Anden gæld	0	0	0	20.185.654
I alt	310.397	609.878	2.152.164	22.649.229

7. Oplysninger om dagsværdi

Beløb i DKK	Børsnoterede værdipapirer og kapitalandele	I alt
Dagsværdi pr. 31.12.21	30.201.054	30.201.054
Årets urealiserede ændringer af dagsværdi indregnet i resultatopgørelsen	4.873.291	4.873.291

8. Eventualforpligtelser*Andre eventualforpligtelser*

Selskabet er sambeskattet med øvrige danske selskaber i koncernen og hæfter solidarisk og ubegrænset for selskabsskatter og eventuelle forpligtelser til at indeholde kildeskat på renter, royalties og udbytter for de sambeskattede selskaber. Den samlede skatteforpligtelse for de sambeskattede selskaber på balancedagen er endnu ikke opgjort. Der henvises til administrationsselskabet TJBH ApS' årsregnskab for yderligere oplysninger.

9. Pantsætninger og sikkerhedsstillelser

Til sikkerhed for gæld til realkreditinstitutter t.DKK 2.152 er der givet pant i grunde og bygninger, hvis regnskabsmæssige værdi udgør t.DKK 6.199.

	2021	2020
	DKK	DKK

10. Reguleringer til pengestrømsopgørelse

Andre driftsindtægter	0	-85.620
Af- og nedskrivninger af materielle anlægsaktiver	2.932.762	159.799
Indtægter af kapitalandele i tilknyttede virksomheder	-478.790	-637.835
Finansielle indtægter	-5.220.650	-1.027.862
Finansielle omkostninger	830.996	660.940
Skat af årets resultat	-161.119	-227.504
I alt	-2.096.801	-1.158.082

11. Anvendt regnskabspraksis

GENERELT

Årsrapporten er aflagt i overensstemmelse med årsregnskabsloven for virksomheder i regnskabsklasse B med tilvalg af bestemmelser fra en højere regnskabsklasse.

Den anvendte regnskabspraksis er uændret i forhold til foregående år.

Generelt om indregning og måling

I resultatopgørelsen indregnes indtægter i takt med, at de indtjenes, herunder indregnes værdireguleringer af finansielle aktiver og forpligtelser. I resultatopgørelsen indregnes ligeledes alle omkostninger, herunder afskrivninger og nedskrivninger.

I balancen indregnes aktiver, når det er sandsynligt, at fremtidige økonomiske fordele vil tilflyde selskabet, og aktivets værdi kan måles pålideligt. Forpligtelser indregnes i balancen, når det er sandsynligt, at fremtidige økonomiske fordele vil fragå selskabet, og forpligtelsens værdi kan måles pålideligt. Ved første indregning måles aktiver og forpligtelser til kostpris. Efterfølgende måles aktiver og forpligtelser som beskrevet nedenfor for hver enkelt regnskabspost.

Ved indregning og måling tages hensyn til forudsigelige tab og risici, der fremkommer inden årsrapporten aflægges, og som be- eller afkræfter forhold, der eksisterede på balancedagen.

VALUTA

Årsrapporten er aflagt i danske kroner.

Transaktioner i fremmed valuta omregnes ved første indregning til transaktionsdagens kurs. Valutakursdifferencer, der opstår mellem transaktionsdagens kurs og kursen på betalingsdagen, indregnes i resultatopgørelsen som en finansiell post. Tilgodehavender, gældsforpligtelser og andre monetære poster i fremmed valuta omregnes til balancedagens valutakurs. Forskellen mellem balancedagens kurs og kursen på tidspunktet for tilgodehavendets eller gældsforpligtelsens opståen eller indregning i seneste årsrapport indregnes i resultatopgørelsen under finansielle indtægter og omkostninger. Anlægsaktiver og andre ikke monetære aktiver, der er erhvervet i fremmed valuta, omregnes til historiske valutakurser.

11. Anvendt regnskabspraksis - fortsat -**RESULTATOPGØRELSE****Bruttoresultat**

Bruttoresultat indeholder nettoomsætning og andre driftsindtægter samt andre eksterne omkostninger.

Nettoomsætning

Indtægter fra salg af tjenesteydelser indregnes i resultatopgørelsen i takt med levering af tjenesteydelserne (leveringsmetoden). Nettoomsætningen måles til salgsværdien af det fastsatte vederlag ekskl. moms og afgifter opkrævet på vegne af tredjemand samt med fradrag af rabatter.

Indtægter fra udlejning af ejendomme indregnes i resultatopgørelsen i den periode, de vedrører. Nettoomsætningen måles til dagsværdi og opgøres ekskl. moms og rabatter.

Andre driftsindtægter

Andre driftsindtægter omfatter indtægter af sekundær karakter i forhold til virksomhedens aktiviteter, herunder lejeindtægter, negativ goodwill og gevinster ved salg af immaterielle og materielle anlægsaktiver.

Andre eksterne omkostninger

Andre eksterne omkostninger omfatter omkostninger til distribution, salg og reklame, administration, lokaler og tab på debitorer i det omfang, de ikke overstiger normale nedskrivninger.

Personaleomkostninger

Personaleomkostninger omfatter løn, gager samt øvrige personalerelaterede omkostninger.

Af- og nedskrivninger

Afskrivninger på materielle anlægsaktiver tilsigter, at der sker systematisk afskrivning over aktivernes forventede brugstid. Der foretages lineære afskrivninger baseret på følgende brugstider og restværdier:

11. Anvendt regnskabspraksis - fortsat -

	Brugstid, år	Rest- værdi DKK
Bygninger	50	0
Andre anlæg, driftsmateriel og inventar	5-7	184

Grunde afskrives ikke.

Afskrivningsgrundlaget er aktivets kostpris fratrukket forventet restværdi ved afsluttet brugstid. Afskrivningsgrundlaget reduceres endvidere med eventuelle nedskrivninger. Brugstiden og restværdien fastsættes, når aktivet er klar til brug, og revurderes årligt.

Nedskrivninger af materielle anlægsaktiver foretages efter anvendt regnskabspraksis omtalt i afsnittet "Nedskrivning af anlægsaktiver".

Indtægter af kapitalandele i tilknyttede virksomheder

For kapitalandele i dattervirksomheder, der måles efter indre værdis metode, indregnes andelen af virksomhedernes resultat i resultatopgørelsen efter eliminering af urealiserede interne gevinster og tab og med fradrag af eventuel af- og nedskrivning af goodwill.

Indtægter af kapitalandele i dattervirksomheder omfatter ligeledes gevinster og tab ved salg af kapitalandele.

Andre finansielle poster

Under andre finansielle poster indregnes renteindtægter og renteomkostninger, valutakursgevinster og -tab ved transaktioner i fremmed valuta, gevinster og tab på andre værdipapirer og kapitalandele m.v.

Amortisering af kurstab og låneomkostninger vedrørende finansielle forpligtelser indregnes løbende som finansiell omkostning.

Skat af årets resultat

Årets aktuelle og udskudte skatter indregnes i resultatopgørelsen som skat af årets resultat med den del, der kan henføres til årets resultat, og direkte i egenkapitalen med den del, der kan henføres til poster indregnet direkte i egenkapitalen.

Selskabet er sambeskattet med danske koncernforbundne virksomheder.

11. Anvendt regnskabspraksis - fortsat -

Den aktuelle danske selskabsskat fordeles ved afregning af sambeskatningsbidrag mellem de sambeskattede virksomheder i forhold til disses skattepligtige indkomster. I tilknytning hertil modtager virksomheder med skattemæssigt underskud sambeskatningsbidrag fra virksomheder, der har kunnet anvende dette underskud til nedsættelse af eget skattemæssigt overskud.

BALANCE**Materielle anlægsaktiver**

Materielle anlægsaktiver omfatter grunde og bygninger samt andre anlæg, driftsmateriel og inventar.

Materielle anlægsaktiver måles i balancen til kostpris med fradrag af akkumulerede af- og nedskrivninger.

Kostprisen omfatter anskaffelsesprisen samt omkostninger direkte tilknyttet anskaffelsen indtil aktivet er klar til brug. Renter af lån til at finansiere fremstillingen indregnes ikke i kostprisen.

Kostprisen for et samlet aktiv opdeles i separate bestanddele, der afskrives hver for sig, hvis brugstiden på de enkelte bestanddele er forskellig.

Materielle anlægsaktiver afskrives lineært baseret på brugstider og restværdier, som fremgår af afsnittet "Af- og nedskrivninger".

Gevinster eller tab ved afhændelse af materielle anlægsaktiver opgøres som forskellen mellem en eventuel salgspris med fradrag af salgskostninger og den regnskabsmæssige værdi på salgstidspunktet fratrukket eventuelle omkostninger til bortskaffelse.

Kapitalandele i tilknyttede virksomheder

Kapitalandele i dattervirksomheder indregnes og måles efter indre værdis metode. På kapitalandele i dattervirksomheder betragtes indre værdis metode som en målemetode.

Kapitalandele, som måles efter indre værdis metode, måles ved første indregning til kostpris. Transaktionsomkostninger, der direkte kan henføres til erhvervelsen, indregnes i kostprisen for kapitalandelene.

Efterfølgende indregning og måling af kapitalandele efter indre værdis metode indebærer, at kapitalandelene måles til den forholdsmæssige andel af virksomhedernes regnskabsmæssige

11. Anvendt regnskabspraksis - fortsat -

indre værdi, opgjort efter ejervirksomhedens regnskabspraksis, reguleret for resterende værdi af goodwill samt gevinster og tab ved transaktioner med de pågældende virksomheder. Kapitalandele, hvor oplysninger til brug for indregning efter indre værdis metode ikke er kendte, måles til kostpris.

Gevinster eller tab ved afhændelse af kapitalandele opgøres som forskellen mellem afhændelssummen og den regnskabsmæssige værdi af nettoaktiver på salgstidspunktet inkl. ikke afskrevet goodwill samt forventede omkostninger til salg eller afvikling. Gevinster og tab indregnes i resultatopgørelsen under indtægter af kapitalandele.

Nedskrivning af anlægsaktiver

Den regnskabsmæssige værdi af anlægsaktiver, der ikke måles til dagsværdi, vurderes årligt for indikationer på værdiforringelse ud over det, som udtrykkes ved afskrivning.

Hvis selskabets realiserede afkast af et aktiv eller en gruppe af aktiver er lavere end forventet, anses dette som en indikation på værdiforringelse.

Foreligger der indikationer på værdiforringelse, foretages nedskrivningstest af hvert enkelt aktiv henholdsvis hver gruppe af aktiver.

Der foretages nedskrivning til genindvindingsværdien, hvis denne er lavere end den regnskabsmæssige værdi.

Som genindvindingsværdi anvendes den højeste værdi af nettosalgspris og kapitalværdi. Kapitalværdien opgøres som nutidsværdien af de forventede nettopengestrømme fra anvendelsen af aktivet eller aktivgruppen samt forventede nettopengestrømme ved salg af aktivet eller aktivgruppen efter endt brugstid.

Nedskrivninger tilbageføres, når begrundelsen for nedskrivningen ikke længere består.

Tilgodehavender

Tilgodehavender måles til amortiseret kostpris, hvilket sædvanligvis svarer til pålydende værdi med fradrag af nedskrivninger til imødegåelse af tab.

Nedskrivninger til imødegåelse af tab opgøres på grundlag af en individuel vurdering af de enkelte tilgodehavender, når der på individuelt niveau foreligger en objektiv indikation på, at et tilgodehavende er værdiforringet.

11. Anvendt regnskabspraksis - fortsat -

Periodeafgrænsningsposter

Periodeafgrænsningsposter, der er indregnet under aktiver, omfatter afholdte omkostninger vedrørende efterfølgende regnskabsår.

Andre værdipapirer og kapitalandele

Andre værdipapirer måles til dagsværdi svarende til kursværdien på balancedagen.

Andre kapitalandele måles til dagsværdi i balancen. For kapitalandele, som handles på et aktivt marked, svarer dagsværdien til kursværdien på balancedagen. Andre kapitalandele, hvor dagsværdien ikke kan opgøres pålideligt, måles til kostpris.

Likvide beholdninger

Likvide beholdninger omfatter indestående på bankkonti samt kontante beholdninger.

Egenkapital

Reserve for opskrivninger omfatter opskrivning af til dagsværdi. Reserven måles med fradrag af udskudt skat og reduceres med afskrivninger på de opskrevne aktiver. Ved afhændelse af aktiverne overføres det resterende beløb fra reserve for opskrivninger til overført resultat.

Nettoopskrivning af kapitalandele, som måles efter indre værdis metode, indregnes under egenkapitalen i reserve for nettoopskrivning efter indre værdis metode i det omfang, den regnskabsmæssige værdi overstiger kostprisen.

Aktuelle og udskudte skatter

Skyldig og tilgodehavende aktuel skat indregnes i balancen som beregnet skat af årets skattepligtige indkomst, reguleret for betalte acontoskatter.

Skyldige og tilgodehavende sambeskatningsbidrag indregnes i balancen som selskabsskat under tilgodehavender eller gældsforpligtelser.

Udskudte skatteforpligtelser og udskudte skatteaktiver beregnes af alle midlertidige forskelle mellem regnskabsmæssige og skattemæssige værdier af aktiver og forpligtelser. Der indregnes dog ikke udskudt skat af midlertidige forskelle vedrørende skattemæssigt ikke afskrivningsberettiget goodwill samt andre poster, hvor midlertidige forskelle, bortset fra virksomhedsovertagelser, er opstået på anskaffelsestidspunktet uden at have effekt på resultat eller

11. Anvendt regnskabspraksis - fortsat -

skattepligtig indkomst. I de tilfælde, hvor opgørelse af skatteværdien kan foretages efter forskellige beskatningsregler, måles udskudt skat på grundlag af den af ledelsen planlagte anvendelse af aktivet henholdsvis afvikling af forpligtelsen.

Udskudte skatteaktiver indregnes med den værdi, de efter vurdering forventes at kunne realiseres til ved modregning i udskudte skatteforpligtelser eller ved udligning i skat af fremtidig indtjening.

Udskudt skat måles på grundlag af de skatteregler og skattesatser, der med balancedagens lovgivning vil være gældende, når den udskudte skat forventes udløst som aktuel skat.

Gældsforpligtelser

Langfristede gældsforpligtelser måles til kostpris på tidspunktet for stiftelse af gældsforholdet (lånoptagelsen). Gældsforpligtelserne måles herefter til amortiseret kostpris, hvor kurstab og låneomkostninger indregnes i resultatopgørelsen som en finansiel omkostning over løbetiden på grundlag af den beregnede, effektive rente på tidspunktet for stiftelse af gældsforholdet.

Kortfristede gældsforpligtelser måles til amortiseret kostpris, hvilket normalt svarer til gældens pålydende værdi.

PENGESTRØMSOPGØRELSE

Pengestrømsopgørelsen opstilles efter den indirekte metode og viser pengestrømme fra driften, investeringer og finansiering samt likvider ved årets begyndelse og slutning.

Pengestrømme fra driften opgøres som årets resultat, reguleret for ikke kontante driftsposter, betalte selskabsskatter og ændringer i driftskapitalen.

Pengestrømme fra investeringer omfatter betalinger i forbindelse med køb og salg af virksomheder og finansielle aktiver samt køb, udvikling, forbedring og salg af immaterielle og materielle anlægsaktiver.

Pengestrømme fra finansiering omfatter ændringer i selskabets aktiekapital og omkostninger forbundet hermed og finansiering fra udbetalt udbytte til ejerne, samt optagelse af og afdrag på langfristede gældsforpligtelser.

Likviditeten ved årets begyndelse og slutning sammensætter sig af likvide beholdninger.