

**Scan-Trapper A/S**  
Cedervej 12  
7400 Herning  
CVR-nr. 16 31 38 82

Årsrapporten er fremlagt og godkendt  
på selskabets ordinære generalforsamling  
den 7. marts 2022  
Dirigent: Jesper Bo Særkjær

ÅRSRAPPORT 2021  
**SCAN-TRAPPER A/S**



# Indhold

## LEDELSESBERETNING

- 3 Kort om Scan-Trapper A/S
- 5 Status på året der er gået
- 6 Vores medarbejdere
- 7 Forretningsområder
- 8 Året i tal
- 9 Hoved- og nøgletal
- 11 Glimt fra året
- 14 Specialopgaver er også os
- 15 Kvalitet i produktionen
- 16 Produktionen i Letland

## ÅRSREGNSKAB

- 18 Resultatopgørelse  
1. januar – 31. december 2021
- 19 Balance pr. 31. december 2021
- 21 Egenkapitalopgørelse
- 22 Pengestrømsopgørelse  
1. januar – 31. december 2021
- 23 Noter til årsrapporten
- 28 Anvendt regnskabspraksis
- 33 Selskabsoplysninger
- 33 Ledelsespåtegning
- 34 Den uafhængige revisors  
revisionspåtegning

## Individuelle løsninger af trapper, altaner og gelændere

Hos Scan-Trapper A/S er vi specialiseret inden for udvikling, produktion, salg og levering af trapper, altaner og gelændere. Vi tilbyder individuelle løsninger til både udendørs og indendørs brug. Scan-Trapper A/S har siden opstarten i 1989 udviklet sig til at være en seriøs og kompetent samarbejdspartner, når det drejer sig om levering af ståltrapper.

### Førende på markedet inden for fremstilling af spindeltrapper

Gennem produktudvikling og udvikling af specialmaskiner er det lykkedes os at blive førende inden for fremstilling af spindeltrapper – både flugtvejsspindeltrapper og interiørtrapper.

GLOBAL er navnet på spindeltrapper, der er fremstillet under et særligt koncept, og som udgør en større og større del af vores omsætning. Gennem produktudvikling og maskinudvikling er det lykkedes Scan-Trapper A/S at kunne tilbyde individuelle løsninger til både udendørs og indendørs brug.

### Den rette samarbejdspartner

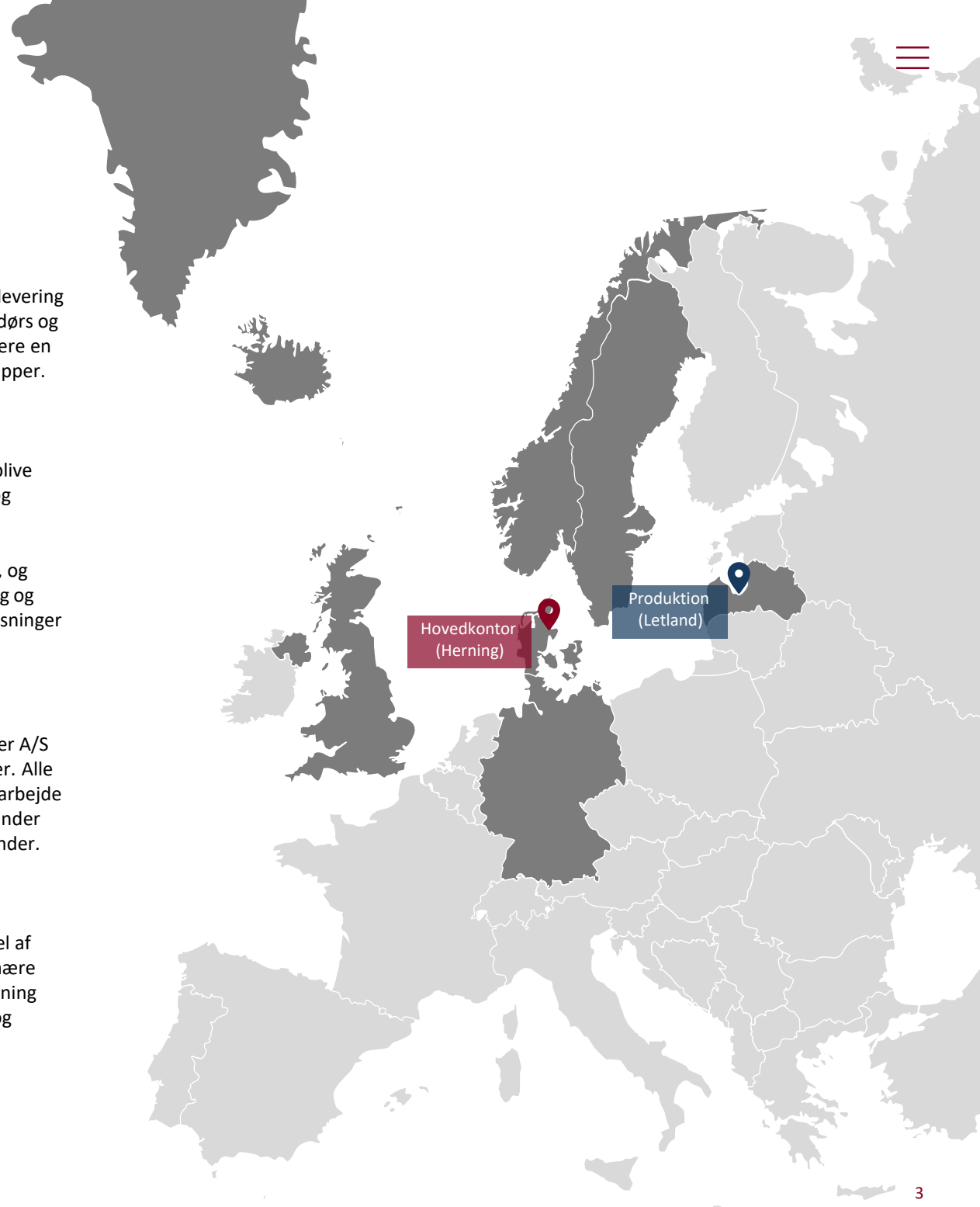
Vores mangeårige erfaring med alt inden for trapper og tilbehør gør Scan-Trapper A/S til den rette samarbejdspartner for både entreprenører og erhvervsvirksomheder. Alle vores trapper er af højeste kvalitet, og alle løsninger bliver udarbejdet i tæt samarbejde med kunden. Processen med udveksling af idéer og viden mellem os og vores kunder er et område, som vi lægger stor vægt på, og som gør, at vi altid har tilfredse kunder.

### Eksport udgør en stigende del af omsætningen

Vores produkter afsættes primært i Danmark, men eksport udgør en stigende del af afsætningen og udgjorde i 2021 ca. 30 % af den samlede omsætning. Vores primære eksportmarkeder er Tyskland, Norge, Sverige og England. Vi oplever også en stigning på vores nordatlantiske marked, hvor vi i stigende grad afsætter trapper, værn og altaner til Færøerne, Island og Grønland

### Selskabets væsentligste aktiviteter

Selskabet producerer og sælger ståltrapper samt dertilhørende produkter.





## Biogasanlæg i Vinkel ved Højslev

Vi har i foråret 2021 afsluttet arbejdet på et biogasanlæg i Vinkel ved Højslev. Vi leverede gangbroer på og mellem tanke, adgang til inspektionshuller og en stor spindeltrappe for let adgang til anlæggets top.





## Fuld fart på projekterne – både i højderne og nede på jorden

Året har været markant travlt, og vi har igen i år udført en masse spændende opgaver. Danmark (og resten af verden) har desværre stadig skullet tilpasse sig nedlukninger pga. coronapandemien, men vi har forsøgt at holde os kørende på bedste vis.

Vi føler os privilegerede over, at ordrebogen stadig er fyldt med ordrer til både nybyggeri og renovering. Opgaverne er varierede, store som små, hvilket giver alle vores dygtige medarbejdere en masse spændende udfordringer og behov for udvikling og nytænkning. Igen i år er vi lykkedes med at fastholde vores høje leveringsgaranti og kvalitet takket være en stor indsats fra medarbejderne.

### Udviklingen i aktiviteter og økonomiske forhold

Selskabets resultatopgørelse for 2021 udviser et overskud på kr. 2.549.810, og selskabets balance pr. 31. december 2021 udviser en egenkapital på kr. 12.704.767.

Årets resultat anses for tilfredsstillende.

### Forventninger til udviklingen i 2022

Vi har en positiv forventning til det kommende regnskabsår, selvom COVID-19 medfører usikkerhed i branchen generelt.

I det kommende regnskabsår forventer vi en omsætning og et resultat på niveau med det netop afsluttede regnskabsår.

### Tak til medarbejdere og samarbejdspartnere

Jeg vil gerne sige tak til kunder og samarbejdspartnere for at have vist Scan-Trapper A/S tillid i året, der er gået. Samtidig skal der lyde en stor tak til alle vores dygtige medarbejdere.

**Jesper Særkjær**  
Direktør

## Vores medarbejdere er nøglen til at skabe værdi for kunderne

### **Pålidelige og dygtige medarbejdere er et vigtigt element i vores succes**

Vores hold består af yderst erfarne og veluddannede medarbejdere, som tilbyder et højt professionelt niveau hele vejen fra tilbudsgivning og projektering til produktion og montage.

Vores flade organisationsstruktur skaber de optimale rammer for, at den enkelte medarbejder kan tage initiativ og gribe ansvaret for egen og virksomhedens udvikling. Vi ved også, at den flade struktur gør os i stand til at eksekvere hurtigt og præstere bedre. Vi er en agil virksomhed, der handler og tør tage den ærlige snak.

### **Vores virksomhedskultur**

Vi har fokus på at holde fast i den virksomhedskultur, som virksomheden har udviklet gennem årene, med udgangspunkt i nedenstående:

#### **Vi skal...**

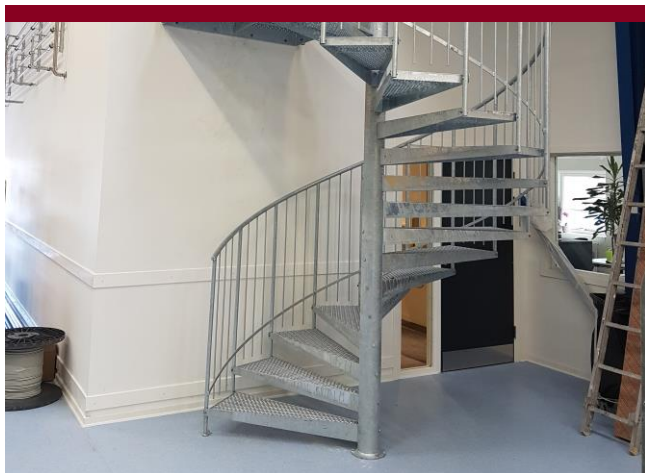
- overholde, hvad vi lover
- have ensartet kvalitet
- være ærlige
- være troværdige
- behandle henvendelser hurtigt
- behandle reklamationer omgående og seriøst
- have et godt arbejdsmiljø





## Vores primære forretningsområder

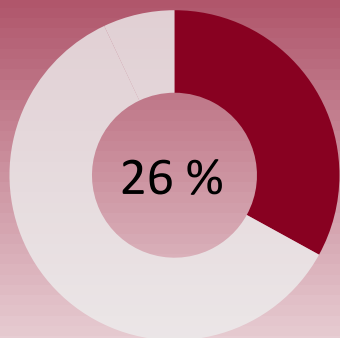
*Alt inden for trapper, altaner og gelændere udført i stål.  
Intet er for stort – intet er for småt*



### Spindeltrapper

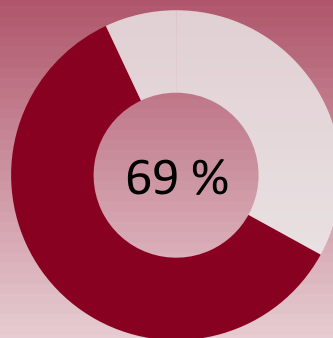
Gennem intensiv produktudvikling og rationalisering har vi opnået at kunne tilbyde en fleksibel standardløsning af spindeltrapper.

Denne løsning dækker alt lige fra den galvaniserede industrispindeltrappe til den pulverlakerede interiørspindeltrappe med rustfri håndliste og trætrin.



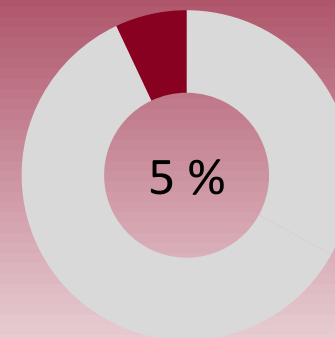
### Trapper og gelændere

Vi udfører alle former for trapper fra helt simple galvaniserede ligeløbstrapper til store specialtrapper med kombinerede materialer som rustfri stål, træ og glas.



### Altaner

Vi udfører alle typer af altaner og franske altaner. Vi skræddersyer og tilpasser de enkelte altaner ud fra ønsker omkring altanstørrelse, funktionalitet og materialevalg samt fastgørelsesmuligheder, kvalitets- og brandkrav.

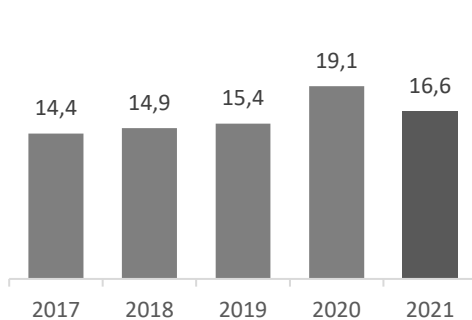


## Året i tal

1. januar – 31. december 2021

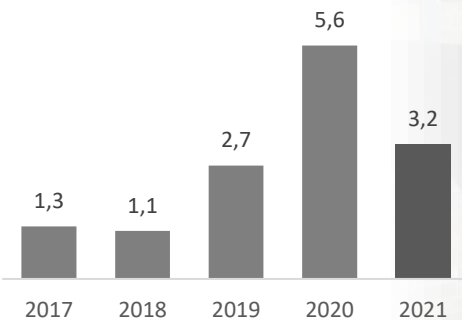
### Bruttofortjeneste

16,6 mio. kr.



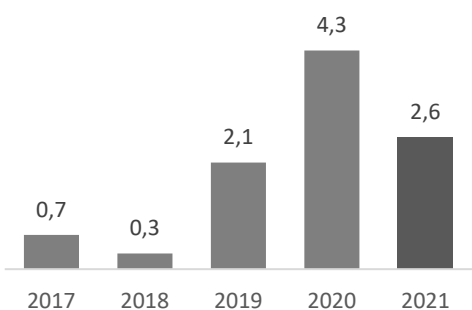
### Resultat før finansielle poster

3,2 mio. kr.



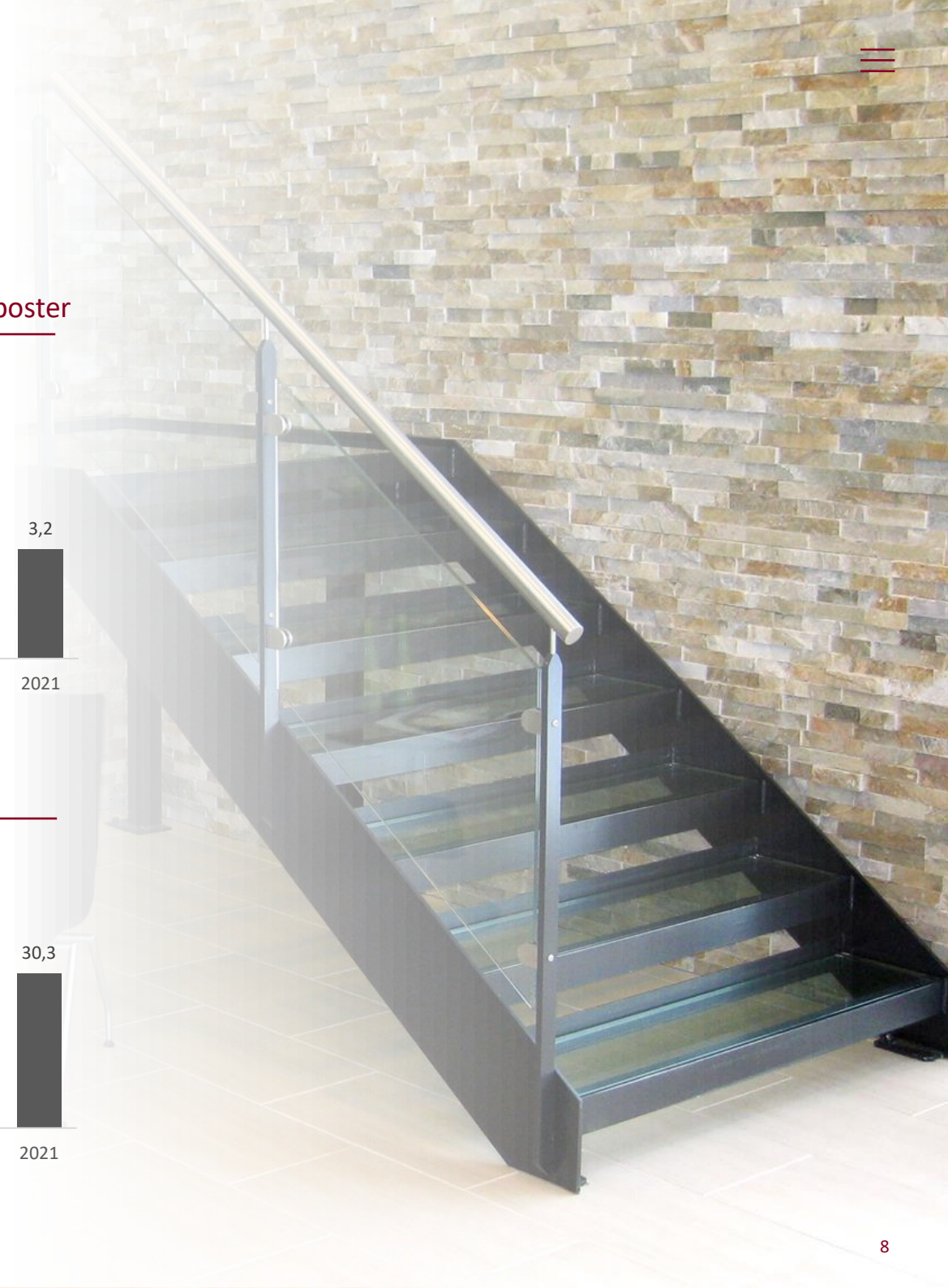
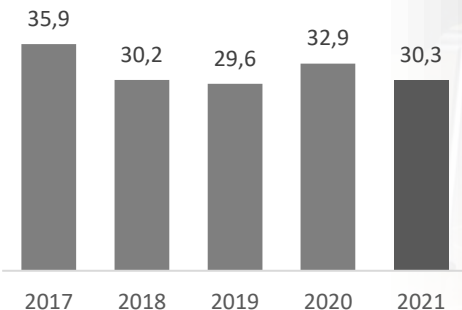
### Årets resultat

2,5 mio. kr.



### Balancesum

30,3 mio. kr.





## 5-års udvikling hos Scan-Trapper A/S

Set over en 5-årig periode kan selskabets udvikling beskrives ved følgende hoved- og nøgletal:

	2017	2018	2019	2020	2021
	t.kr.	t.kr.	t.kr.	t.kr.	t.kr.
<b>Hovedtal</b>					
Bruttofortjeneste	14.429	14.949	15.386	19.109	16.592
Resultat før finansielle poster	1.251	1.142	2.699	5.555	3.205
Resultat af finansielle poster	(328)	(110)	40	(16)	95
Årets resultat	679	322	2.104	4.318	2.550
<b>Balance</b>					
Balancesum	35.932	30.237	29.635	32.850	30.263
Egenkapital	12.911	12.733	12.837	14.155	12.705
Antal medarbejdere	29	26	26	27	27







## Europaskolen i Carlsberg Byen

Europaskolen åbnede i efteråret 2018 og ligger centralt i Carlsberg Byen med den fredede Lagerkælder 3 og Dipylonporten som nærmeste naboer. Scan-Trapper A/S har leveret store adgangstrapper, både udendørs og indendørs, samt gelændere til den spændende skole.

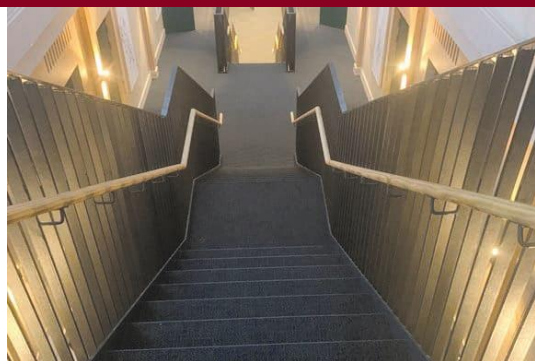


## Et kig ind i de spændende 2021-projekter

### Green Solution House 2.0 på Bornholm

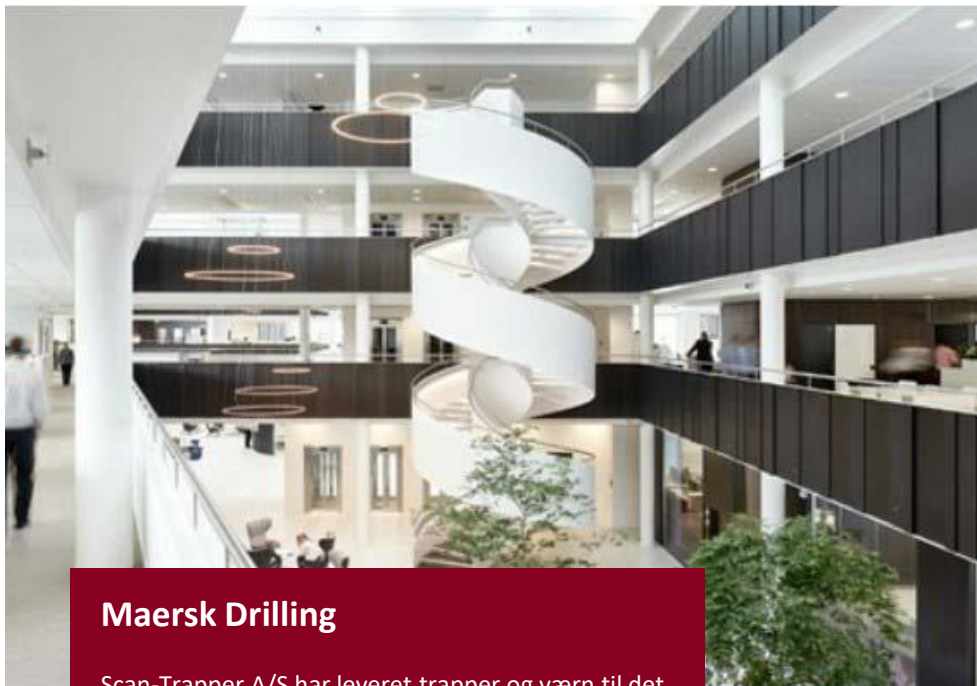
Scan-Trapper A/S har leveret indvendige trapper, værn, udvendige flugtvejstrapper og altanværn til dette grønne og nytænkende projekt på Bornholm.

Bygningen er hovedsagelig opført af massive CLT-træelementer og er en af de første af sin slags i Danmark og kommer til at være en del af læren om fremtidige CLT-byggerier i Danmark.





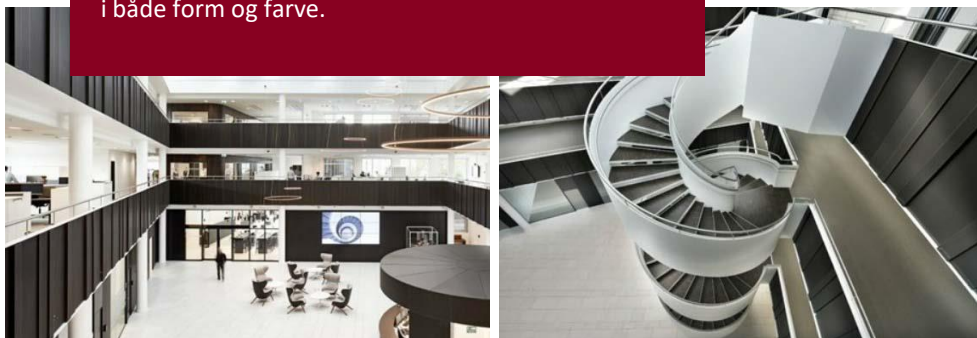
## Et kig ind i de spændende 2021-projekter



### Maersk Drilling

Scan-Trapper A/S har leveret trapper og værn til det nye domicil til Maersk Drilling (Lyngby Hovedgade).

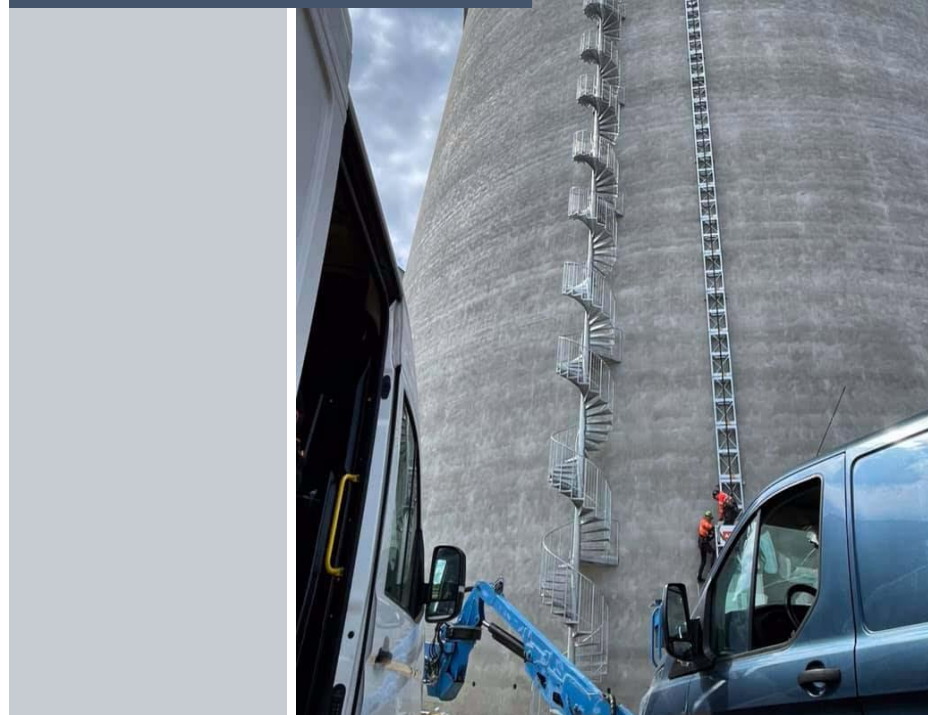
Bygningen fremtræder i smukt og stilrent design i både form og farve.



### Kartoffelmelssilo i Karup

Så kom vi til toppen på den nye 65 meter høje silo i Karup. Det blev den 6. i rækken af ualmindeligt høje spindeltrapper til kartoffelmelsindustrien i Danmark.

Vores dygtige montører begyndte med at samle trapperne nede på pladsen. Alle parametre, der efterspørges i moderne byggeri, er overholdt.





## Et kig ind i de spændende 2021-projekter



### Skagen Salmon

Skagen Salmon er et moderne fiskeopdrætsanlæg, som er under opførelse i Skagen. Vi har været med i den første fase af det imponerende projekt.

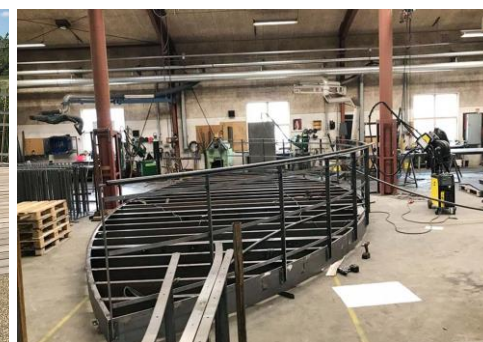
Anlægget kommer fra 2021 til årligt at producere ca. 3.000 tons laks på en ny bæredygtig måde.

Fokus er helt overordnet på, at Skagen Salmon er et bæredygtigt saltvandsdambrug, hvor miljøaftrykket er minimalt. Anlægget har desuden stor fokus på brug af vedvarende energikilder.

### Agerskov Friplejehjem

I løbet af sommeren fik Agerskov Friplejehjem drømmen om en svævende træterrace til deres "Livshave" opfyldt.

Vi har leveret stålet til dette spændende projekt til Kjelkvist Rådgivende Entreprenør, som har støbt fundamentet, monteret stålet og udført det flotte anlægsarbejde i forbindelse med projektet.





## Intet er for stort, intet er for småt – og ikke alt er standard

Når vi laver tingene, gør vi det grundigt. Vi bruger hinandens viden og erfaring til at komme bedst i mål.

Vi bruger altid de materialer, som vi vurderer er bedst til den aktuelle opgave. Vi kommer også med forskellige løsningsforslag, hvis vi vurderer, at der kan være et godt alternativ til kundens ønske.

### Specialopgaver

Udover vores standardprodukter med trapper, gangbroer m.m. udvikler vi også specialprodukter i samarbejde med vore kunder. Bl.a. kan nævnes:

- Varegård med tyverisikring (Føtex, Næstved)
- Solfangeranlæg i forbindelse med trappe (Lyshøjskolen, Kolding)
- Indgangsoverdækning (Fagforeningshuset i Skive)



## Synlighed på landevejen...

Vores montagebil fik i starten af året reklametryk på. Synlighed på de danske landeveje.

Vi vil med glæde og stolthed vise nogle af vores færdige projekter frem.



## Kvalitet i produktionen

### Kvalitet i konstruktion og svejsning

Scan-Trapper A/S er certificeret iht. EN1090-1, og vi må derfor CE-mærke de leverede produkter.

CE-mærkningen er et lovkrav fra 1/7 2014 for samtlige trappeproducenter. Scan-Trapper A/S lever naturligvis op til de nye krav.

### Intern og ekstern kvalitetskontrol

Kvaliteten af vores produkter sikres gennem et internt kontrolsystem, som tager vare på alt fra projektering til montage.

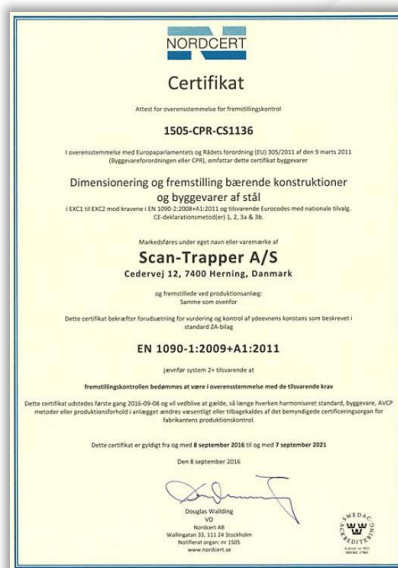
Medlemskabet af DKT (Dansk Trappe Kontrol) betyder, at både produkter og kontrolsystemer kontrolleres løbende.

### Svejscertifikater

Et væsentligt element i fremstillingen af ståltrapper er svejsning. Hos Scan-Trapper A/S har alle smede derfor svejscertifikat.



CE står for  
**Conformité Européenne**  
(Europæisk Ensartethed)



Kopi af certifikat



## SIA Baltic Stairs

SIA Baltic Stairs er vores datterselskab i Letland, hvor vores produktion ligger 50 km uden for Riga. Værkstedet er udført med fokus på flow og arbejdsmiljø og matcher til fulde et moderne dansk smedeværksted.



### Udlandet blev vores løsning

Siden 2008 har vi haft vores produktion på vores eget værksted i Sigulda 50 km uden for Riga.

Udsigten til mangel på arbejdskraft og ønsket om at fastholde konkurrencekraft gjorde, at vi sammen med en samarbejdspartner i branchen kiggede efter nye produktionsmuligheder.

Valget faldt på Letland, hvor vi fandt bygninger med stor udviklingspotentialer. Vi ansatte en ingeniør, som efter et års arbejde hos Scan-Trapper A/S nu står for produktion og salg i Letland.



### Konkurrencedygtighed

Værkstedet i Letland har givet os mulighed for at producere billigere og dermed opnå den konkurrencedygtighed, som dagens marked efterspørger.

I Letland har det ikke været et problem at få kvalificeret arbejdskraft, ligesom kvalitet og leveringssikkerhed overstiger alle forventninger.



### Produktionsmuligheder

Vi har en forventning om, at værkstedet på længere sigt ikke alene skal levere til Scan-Trapper A/S men også kommer til at producere underleverandørarbejde, som ligger inden for deres kompetenceområde.

Udviklingen fortsætter, og vi har desuden ansat endnu en ingeniør, som udfører konstruktions-tegninger og produktionsforberedende arbejde.



## ÅRSREGNSKAB

### Resultatopgørelse

1. januar – 31. december 2021 18

Balance pr. 31. december 2021 19

Egenkapitalopgørelse 21

Pengestrømsopgørelse 22

1. januar – 31. december 2021 22

Noter til årsrapporten 23

Anvendt regnskabspraksis 28

Selskabsoplysninger 33

Ledelsepåtegning 33

Den uafhængige revisors  
revisionspåtegning 34





## Resultatopgørelse 1. januar - 31. december 2021

	Note	2021 kr.	2020 kr.
<b>Bruttofortjeneste</b>		<b>16.592.346</b>	<b>19.108.537</b>
Personaleomkostninger	1	<u>(12.637.474)</u>	<u>(12.618.963)</u>
<b>Resultat før af- og nedskrivninger</b>		<b>3.954.872</b>	<b>6.489.574</b>
Af- og nedskrivninger af materielle anlægsaktiver	2	(749.515)	(794.276)
Andre driftsomkostninger	3	<u>(325)</u>	<u>(140.198)</u>
<b>Resultat før finansielle poster</b>		<b>3.205.032</b>	<b>5.555.100</b>
Finansielle indtægter	4	359.305	293.615
Finansielle omkostninger	5	<u>(264.337)</u>	<u>(309.760)</u>
<b>Resultat før skat</b>		<b>3.300.000</b>	<b>5.538.955</b>
Skat af årets resultat	6	<u>(750.190)</u>	<u>(1.220.991)</u>
<b>Årets resultat</b>		<b>2.549.810</b>	<b>4.317.964</b>
Foreslået udbytte		2.500.000	4.000.000
Overført resultat		<u>49.810</u>	<u>317.964</u>
		<b>2.549.810</b>	<b>4.317.964</b>



## Balance pr. 31. december 2021

	Note	2021	2020
		kr.	kr.
<b>Aktiver</b>			
Grunde og bygninger	7	11.724.644	11.954.906
Andre anlæg, driftsmateriel og inventar	7	2.598.921	2.735.512
<b>Materielle anlægsaktiver</b>		<b>14.323.565</b>	<b>14.690.418</b>
<b>Anlægsaktiver i alt</b>		<b>14.323.565</b>	<b>14.690.418</b>
Råvarer og hjælpematerialer		2.030.000	1.700.000
<b>Varebeholdninger</b>		<b>2.030.000</b>	<b>1.700.000</b>
Tilgodehavender fra salg og tjenesteydelser		4.386.141	4.242.565
Igangværende arbejder for fremmed regning	8	2.751.809	3.301.793
Tilgodehavender hos tilknyttede virksomheder		6.540.492	7.929.891
Andre tilgodehavender		69.461	14.796
Periodeafgrænsningsposter		161.529	254.011
<b>Tilgodehavender</b>		<b>13.909.432</b>	<b>15.743.056</b>
<b>Likvide beholdninger</b>		<b>0</b>	<b>716.690</b>
<b>Omsætningsaktiver i alt</b>		<b>15.939.432</b>	<b>18.159.746</b>
<b>Aktiver i alt</b>		<b>30.262.997</b>	<b>32.850.164</b>





## Balance pr. 31. december 2021

	Note	2021 kr.	2020 kr.
<b>Passiver</b>			
Virksomhedskapital		2.500.000	2.500.000
Overført resultat		7.704.767	7.654.957
Foreslået udbytte for regnskabsåret		2.500.000	4.000.000
<b>Egenkapital</b>		<b>12.704.767</b>	<b>14.154.957</b>
Hensættelse til udskudt skat	9	2.367.001	2.172.999
Andre hensættelser		0	1.000.000
<b>Hensatte forpligtelser i alt</b>		<b>2.367.001</b>	<b>3.172.999</b>
Gæld til realkreditinstitutter		3.674.212	4.310.549
Leasingforpligtelser		657.265	872.085
Feriepengeforpligtelser		1.061.501	1.421.070
<b>Langfristede gældsforpligtelser</b>	10	<b>5.392.978</b>	<b>6.603.704</b>
Kortfristet del af langfristede gældsforpligtelser	10	850.358	890.478
Banker		1.429.229	32.640
Leverandører af varer og tjenesteydelser		2.220.768	1.655.616
Gæld til tilknyttede virksomheder		1.660.462	1.322.034
Skyldigt sambeskatningsbidrag		556.188	1.421.508
Anden gæld		3.081.246	3.596.228
<b>Kortfristede gældsforpligtelser</b>		<b>9.798.251</b>	<b>8.918.504</b>
<b>Gældsforpligtelser i alt</b>		<b>15.191.229</b>	<b>15.522.208</b>
<b>Passiver i alt</b>		<b>30.262.997</b>	<b>32.850.164</b>
Eventualforpligtelser	11		
Pantsætninger og sikkerhedsstillelser	12		





## Egenkapitalopgørelse

	Virksomheds- kapital	Overført resultat	Foreslået udbytte for regnskabsåret	I alt
Egenkapital 1. januar 2021	2.500.000	7.654.957	4.000.000	14.154.957
Betalt ordinært udbytte	0	0	(4.000.000)	(4.000.000)
Årets resultat	0	49.810	2.500.000	2.549.810
<b>Egenkapital 31. december 2021</b>	<b>2.500.000</b>	<b>7.704.767</b>	<b>2.500.000</b>	<b>12.704.767</b>





## Pengestrømsopgørelse 1. januar - 31. december 2021

	Note	2021	2020
		kr.	kr.
Årets resultat		2.549.810	4.317.964
Reguleringer	13	405.062	3.171.610
Ændring i driftskapital	14	(195.174)	947.254
<b>Pengestrømme fra drift før finansielle poster</b>		<b>2.759.698</b>	<b>8.436.828</b>
Renteindbetalinger og lignende		359.306	293.615
Renteudbetalinger og lignende		(264.336)	(309.759)
<b>Pengestrømme fra driftsaktivitet</b>		<b>2.854.668</b>	<b>8.420.684</b>
Køb af materielle anlægsaktiver		(415.984)	(488.277)
Salg af materielle anlægsaktiver		33.000	90.000
<b>Pengestrømme fra investeringsaktivitet</b>		<b>(382.984)</b>	<b>(398.277)</b>
Tilbagebetaling af gæld til realkreditinstitutter		(642.630)	(638.200)
Tilbagebetaling af gæld til kreditinstitutter		0	(850.253)
Nedbringelse af leasingforpligtelser		(248.647)	(236.818)
Tilbagebetaling af gæld til tilknyttede virksomheder		306.314	(2.272.552)
Betalt udbytte		(4.000.000)	(3.000.000)
<b>Pengestrømme fra finansieringsaktivitet</b>		<b>(4.584.963)</b>	<b>(6.997.823)</b>
<b>Ændring i likvider</b>		<b>(2.113.279)</b>	<b>1.024.584</b>
Likvide beholdninger		716.690	380.333
Kassekredit		(32.640)	(720.867)
Likvider 1. januar 2021		684.050	(340.534)
<b>Likvider 31. december 2021</b>		<b>(1.429.229)</b>	<b>684.050</b>
Likvider specificeres således:			
Likvide beholdninger		0	716.690
Kassekredit		(1.429.229)	(32.640)
<b>Likvider 31. december 2021</b>		<b>(1.429.229)</b>	<b>684.050</b>





## Noter til årsrapporten

	<b>2021</b>	<b>2020</b>
	kr.	kr.
<b>1 Personaleomkostninger</b>		
Lønninger	10.662.116	10.816.601
Pensioner	1.424.462	1.400.495
Andre omkostninger til social sikring	90.596	92.584
Andre personaleomkostninger	460.300	309.283
	<b>12.637.474</b>	<b>12.618.963</b>
Gennemsnitligt antal beskæftigede medarbejdere	27	27
<b>2 Af- og nedskrivninger af materielle anlægsaktiver</b>		
Afskrivninger materielle anlægsaktiver	749.515	794.276
	<b>749.515</b>	<b>794.276</b>
<b>3 Andre driftsomkostninger</b>		
Tab ved salg af anlægsaktiver	325	140.198
	<b>325</b>	<b>140.198</b>
<b>4 Finansielle indtægter</b>		
Renteindtægter fra tilknyttede virksomheder	332.816	276.741
Andre finansielle indtægter	14.853	10.104
Valutakursgevinster	11.636	6.770
	<b>359.305</b>	<b>293.615</b>



## Noter til årsrapporten

	2021	2020
	kr.	kr.
<b>5 Finansielle omkostninger</b>		
Andre finansielle omkostninger	264.037	309.113
Valutakurstab	300	647
	<b>264.337</b>	<b>309.760</b>
<b>6 Skat af årets resultat</b>		
Årets aktuelle skat	556.188	1.421.508
Årets udskudte skat	194.002	(200.517)
	<b>750.190</b>	<b>1.220.991</b>
<b>7 Materielle anlægsaktiver</b>		
	<b>Grunde og bygninger</b>	<b>Andre anlæg, driftsmateriel og inventar</b>
Kostpris 1. januar 2021	13.462.024	8.164.895
Tilgang i årets løb	0	415.984
Afgang i årets løb	0	(60.000)
Kostpris 31. december 2021	13.462.024	8.520.879
Opskrivninger 1. januar 2021	0	0
Opskrivninger 31. december 2021	0	0
Af- og nedskrivninger 1. januar 2021	1.507.118	5.429.383
Årets afskrivninger	230.262	519.253
Årets af- og nedskrivninger på afhændede aktiver	0	(26.678)
Af- og nedskrivninger 31. december 2021	1.737.380	5.921.958
<b>Regnskabsmæssig værdi 31. december 2021</b>	<b>11.724.644</b>	<b>2.598.921</b>
Regnskabsmæssig værdi af leasede aktiver	0	898.683





## Noter til årsrapporten

	2021	2020
	kr.	kr.
<b>8 Igangværende arbejder for fremmed regning</b>		
Igangværende arbejder, salgspris	22.229.500	15.791.902
Igangværende arbejder, acontofaktureret	<u>(19.477.691)</u>	<u>(12.490.109)</u>
	<b><u>2.751.809</u></b>	<b><u>3.301.793</u></b>
<b>9 Hensættelse til udskudt skat</b>		
Hensættelse til udskudt skat 1. januar 2021	2.172.999	2.373.516
Udskudt skat indregnet i resultatopgørelsen	<u>194.002</u>	<u>(200.517)</u>
<b>Hensættelse til udskudt skat 31. december 2021</b>	<b><u>2.367.001</u></b>	<b><u>2.172.999</u></b>
<b>Hensættelse til udskudt skat vedrører:</b>		
Materielle anlægsaktiver	2.124.842	2.102.441
Igangværende arbejder for fremmed regning	<u>242.159</u>	<u>70.558</u>
	<b><u>2.367.001</u></b>	<b><u>2.172.999</u></b>

### 10 Langfristede gældsforpligtelser

	Gæld 1. januar 2021	Gæld 31. december 2021	Afdrag næste år	Restgæld efter 5 år
Gæld til realkreditinstitutter	4.959.473	4.316.843	642.631	1.103.688
Leasingforpligtelser	1.113.639	864.992	207.727	0
Feriepengeforpligtelser	1.421.070	1.061.501	0	0
	<b><u>7.494.182</u></b>	<b><u>6.243.336</u></b>	<b><u>850.358</u></b>	<b><u>1.103.688</u></b>





## Noter til årsrapporten

### 11 Eventualforpligtelser

Selskabet er sambeskattet med moderselskabet BTM Holding ApS (Administrationselskab) og hæfter solidarisk med øvrige sambeskattede selskaber for betaling af selskabsskat for indkomståret 2021 og frem samt for kildeskat på udbytter, renter og royalties.

Herudover har selskabet indgået finansielle leasingkontrakter, der er indregnet som anlægsaktiver, jf. note 7.

### 12 Pantsætninger og sikkerhedsstillelser

Til sikkerhed for gæld til realkreditinstitutter, t.kr. 4.317, er der givet pant i grunde og bygninger, hvis regnskabsmæssige værdi pr. 31.12.2021 udgør t.kr. 11.725.

Selskabet har udstedt ejerpantebreve for i alt t.kr. 3.019 i ovenstående grunde og bygninger til sikkerhed for bankgæld.

Andre anlæg, driftsmateriel og inventar t.kr. 1.700 kan, med undtagelse af biler, være omfattet af pantet i ejendomme i henhold til reglerne om tilbehørspant.

Til sikkerhed for bankgæld har selskabet givet virksomhedspant på t.kr. 5.000 i nuværende og fremtidige erhvervelser af løsøre, driftsinventar og driftsmateriel, simple fordringer, lagre af råvarer, halvfabrikata, færdigvarer og immaterielle rettigheder efter reglerne om virksomhedspant (flydende pant). Den bogførte værdi af aktiver omfattet af virksomhedspantet udgør pr. 31.12.2021 t.kr. 10.905.

Andre anlæg, driftsmateriel m.v., hvor den regnskabsmæssige værdi pr. 31.12.2021 udgør t.kr. 899, jf. note 7, materielle anlægsaktiver, er finansieret ved finansiell leasing. Leasingforpligtelsen er pr. 31.12.2021 opgjort til t.kr. 865.



## Noter til årsrapporten

	2021	2020
	kr.	kr.
<b>13 Pengestrømsopgørelse - reguleringer</b>		
Finansielle indtægter	(359.305)	(293.615)
Finansielle omkostninger	264.337	309.760
Af- og nedskrivninger	749.840	934.474
Skat af årets resultat	750.190	1.220.991
Ændring i andre hensatte forpligtelser	(1.000.000)	1.000.000
	<b>405.062</b>	<b>3.171.610</b>
<b>14 Pengestrømsopgørelse - ændring i driftskapital</b>		
Ændring i varebeholdninger	(330.000)	0
Ændring i tilgodehavender	444.225	(1.601.836)
Ændring i leverandører mv.	(309.399)	2.549.090
	<b>(195.174)</b>	<b>947.254</b>



## Anvendt regnskabspraksis

Årsrapporten for Scan-Trapper A/S for 2021 er aflagt i overensstemmelse med årsregnskabslovens bestemmelser for virksomheder i regnskabsklasse B med tilvalg af regler fra regnskabsklasse C.

Den anvendte regnskabspraksis er uændret i forhold til sidste år.

Årsrapporten for 2021 er aflagt i kr.

### Generelt om indregning og måling

I resultatopgørelsen indregnes indtægter i takt med, at de indtjenes. Herudover indregnes værdireguleringer af finansielle aktiver og forpligtelser. I resultatopgørelsen indregnes ligeledes alle omkostninger, herunder afskrivninger og nedskrivninger.

Aktiver indregnes i balancen, når det er sandsynligt, at fremtidige økonomiske fordele vil tilflyde selskabet, og aktivets værdi kan måles pålideligt.

Forpligtelser indregnes i balancen, når det er sandsynligt, at fremtidige økonomiske fordele vil fragå selskabet, og forpligtelsens værdi kan måles pålideligt.

Ved første indregning måles aktiver og forpligtelser til kostpris. Efterfølgende måles aktiver og forpligtelser som beskrevet for hver enkelt regnskabspost nedenfor.

Visse finansielle aktiver og forpligtelser måles til amortiseret kostpris, hvorved der indregnes en konstant effektiv rente over løbetiden. Amortiseret kostpris opgøres som oprindelig kostpris med fradrag af eventuelle afdrag samt tillæg/fradrag af den akkumulerede amortisering af forskellen mellem kostpris og nominelt beløb.

Ved indregning og måling tages hensyn til forudsigelige tab og risici, der fremkommer, inden årsrapporten aflægges, og som be- eller afkræfter forhold, der eksisterede på balancedagen.

### Resultatopgørelsen

#### Bruttofortjeneste

Selskabet anvender bestemmelsen i årsregnskabslovens § 32, hvorefter selskabets omsætning ikke er oplyst.

Bruttofortjeneste er et sammendrag af nettoomsætning med fradrag af omkostninger til råvarer og hjælpematerialer og andre eksterne omkostninger.

#### Nettoomsætning

Nettoomsætningen måles til dagsværdien af det aftalte vederlag ekskl. moms og afgifter. Alle former for afgivne rabatter er fratrukket i nettoomsætningen.

Hvor der leveres produkter med høj grad af individuel tilpasning, foretages indregning i nettoomsætningen, i takt med at produktionen udføres, hvorved omsætningen svarer til salgsværdien af årets udførte arbejder (produktionsmetoden). Denne metode anvendes, når de samlede indtægter og omkostninger på kontrakten og færdiggørelsesgraden på balancedagen kan skønnes pålideligt, og det er sandsynligt, at de økonomiske fordele vil tilgå selskabet.

#### Omkostninger til råvarer og hjælpematerialer

Omkostninger til råvarer og hjælpematerialer indeholder det forbrug af råvarer og hjælpematerialer, der er anvendt for at opnå årets nettoomsætning.

#### Andre driftsomkostninger

Andre driftsomkostninger indeholder regnskabsposter af sekundær karakter i forhold til virksomhedens aktiviteter, herunder tab ved salg af immaterielle og materielle anlægsaktiver.

#### Andre eksterne omkostninger

Andre eksterne omkostninger omfatter omkostninger til distribution, salg, reklame, administration, lokaler, tab på debitorer mv.

#### Personaleomkostninger

Personaleomkostninger omfatter løn og gager, inklusive feriepenge og pensioner samt andre omkostninger til social sikring mv. til selskabets medarbejdere. I personaleomkostninger er fratrukket modtagne godtgørelser fra offentlige myndigheder.

#### Af- og nedskrivninger

Af- og nedskrivninger indeholder årets af- og nedskrivninger af materielle anlægsaktiver.



## Anvendt regnskabspraksis

### Finansielle indtægter og omkostninger

Finansielle indtægter og omkostninger indregnes i resultatopgørelsen med de beløb, der vedrører regnskabsåret. Finansielle poster omfatter renteindtægter og –omkostninger, finansielle omkostninger ved finansiel leasing, gæld og transaktioner i fremmed valuta, amortisering af realkreditlån mv.

### Skat af årets resultat

Virksomheden er omfattet af de danske regler om tvungen sambeskatning.

Den aktuelle danske selskabsskat fordeles ved afregning af sambeskatningsbidrag mellem de sambeskattede virksomheder i forhold til disses skattepligtige indkomster. I tilknytning hertil modtager virksomheder med skattemæssigt underskud sambeskatningsbidrag fra virksomheder, der har kunnet anvende dette underskud til nedsættelse af eget skattemæssigt overskud.

Årets skat, som består af årets aktuelle selskabsskat og ændring i udskudt skat, indregnes i resultatopgørelsen med den del, der kan henføres til årets resultat, og direkte i egenkapitalen med den del, der kan henføres til posteringer direkte i egenkapitalen.

### Balancen

#### Materielle anlægsaktiver

Grunde og bygninger samt andre anlæg, driftsmateriel og inventar måles til kostpris med fradrag af akkumulerede af- og nedskrivninger.

Afskrivningsgrundlaget er kostpris med fradrag af forventet restværdi efter afsluttet brugstid. Der afskrives ikke på grunde.

Kostpris omfatter anskaffelsesprisen og omkostninger direkte tilknyttet anskaffelsen indtil det tidspunkt, hvor aktivet er klar til brug. For egne fremstillede aktiver omfatter kostprisen direkte og indirekte omkostninger til materialer, komponenter, underleverandører og løn.

Der foretages lineære afskrivninger baseret på følgende vurdering af aktivernes forventede brugstider og restværdier:

	Brugstid	Restværdi
Produktionsbygninger	50 år	5 %
Andre anlæg, driftsmateriel og inventar	5-8 år	10 %

Brugstiden og restværdien revurderes årligt. En ændring behandles som et regnskabsmæssigt skøn, og indvirkningen på afskrivninger indregnes fremadrettet.

Fortjeneste eller tab ved salg af materielle anlægsaktiver indregnes i resultatopgørelsen under andre driftsindtægter henholdsvis andre driftsomkostninger.

#### Leasingkontrakter

Leasingkontrakter vedrørende materielle anlægsaktiver, hvor selskabet har alle væsentlige risici og fordele forbundet med ejendomsretten (finansiel leasing), indregnes i balancen som aktiver. Aktiverne måles ved første indregning til opgjort kostpris svarende til laveste værdi af dagsværdi af det leasede aktiv og nutidsværdien af de fremtidige leasingydelse. Ved beregning af nutidsværdien anvendes leasingaftalens interne rente eller alternativt virksomhedens lånerente som diskonteringsfaktor. Finansielt leasede aktiver behandles herefter som virksomhedens øvrige anlægsaktiver.

Den kapitaliserede restleasingforpligtelse indregnes i balancen som en gældsforpligtelse, og leasingydelsens rentedel indregnes over kontraktens løbetid i resultatopgørelsen.

Alle øvrige leasingkontrakter er operationel leasing. Ydelser i forbindelse med operationel leasing og øvrige lejeaftaler indregnes i resultatopgørelsen over kontraktens løbetid. Selskabets samlede forpligtelse vedrørende operationelle leasing- og lejeaftaler oplyses under eventualposter mv.

#### Værdiforringelse af anlægsaktiver

Den regnskabsmæssige værdi af materielle anlægsaktiver vurderes årligt for indikationer på værdiforringelse, ud over det som udtrykkes ved afskrivning.



## Anvendt regnskabspraksis

### Varebeholdninger

Varebeholdninger måles til kostpris efter FIFO-metoden. Er nettorealisationsværdien lavere end kostprisen, nedskrives til denne lavere værdi.

Kostpris for handelsvarer samt råvarer og hjælpematerialer omfatter anskaffelsespris med tillæg af hjemtagelsesomkostninger.

Nettorealisationsværdien for varebeholdninger opgøres som forventet salgspris med fradrag af direkte færdiggørelsesomkostninger og omkostninger, der afholdes for at effektuere salget. Værdien fastsættes under hensyntagen til varebeholdningers omsættelighed, ukurans og forventet udvikling i salgspris.

### Tilgodehavender

Tilgodehavender måles til amortiseret kostpris.

Der foretages nedskrivning til imødegåelse af tab, hvor der vurderes at være indtruffet en objektiv indikation på, at et tilgodehavende eller en portefølje af tilgodehavender er værdiforringet. Hvis der foreligger en objektiv indikation på, at et individuelt tilgodehavende er værdiforringet, foretages nedskrivning på individuelt niveau.

### Igangværende arbejder for fremmed regning

Igangværende arbejder for fremmed regning måles til salgsværdien af det udførte arbejde. Salgsværdien måles på baggrund af færdiggørelsesgraden på balancedagen og de samlede forventede indtægter på det enkelte igangværende arbejde. Færdiggørelsesgraden opgøres som andelen af de afholdte omkostninger i forhold til forventede samlede omkostninger på det enkelte igangværende arbejde.

Når salgsværdien på et enkelt igangværende arbejde ikke kan opgøres pålideligt, måles salgsværdien til de medgåede omkostninger eller nettorealisationsværdien, hvis denne er lavere.

Det enkelte igangværende arbejde indregnes i balancen under tilgodehavender eller gældsforpligtelser. Nettoaktiver udgøres af summen af de igangværende arbejder, hvor salgsværdien af det udførte arbejde overstiger acontofaktureringer. Nettoforpligtelser udgøres af summen af de igangværende arbejder, hvor acontofaktureringer overstiger salgsværdien.

Omkostninger i forbindelse med salgsarbejde og opnåelse af kontrakter indregnes i resultatopgørelsen, i takt med at de afholdes.

### Periodeafgrænsningsposter

Periodeafgrænsningsposter, indregnet under omsætningsaktiver, omfatter afholdte omkostninger vedrørende efterfølgende regnskabsår.

### Likvide beholdninger

Likvide beholdninger omfatter kassebeholdning samt indestående i pengeinstitutter.

### Udbytte

Foreslået udbytte vises som en særskilt post under egenkapitalen. Udbytte indregnes som en forpligtelse på tidspunktet for vedtagelse på generalforsamlingen.

### Hensatte forpligtelser

Hensatte forpligtelser omfatter forventede omkostninger til garantiforpligtelser, tab på igangværende arbejder, omstruktureringer mv. Hensatte forpligtelser indregnes, når selskabet som følge af en tidligere begivenhed har en retlig eller faktisk forpligtelse, og det er sandsynligt, at indfrielse af forpligtelsen vil medføre et forbrug af selskabets økonomiske ressourcer.

Garantiforpligtelser omfatter forpligtelser til udbedring af arbejder inden for garanti-perioden på 1-5 år. De hensatte garantiforpligtelser måles på baggrund af erfaringer med garantiarbejder. Hensatte forpligtelser med forventet forfaldstid ud over 1 år fra balancedagen tilbagediskonteres med en sats, som afspejler risiko og forfaldstidspunkt på forpligtelsen.

### Selskabsskat og udskudt skat

Selskabet er sambeskattet med koncernforbundne danske selskaber. Den aktuelle selskabsskat fordeles mellem de sambeskattede selskaber i forhold til disses skattepligtige indkomster og med fuld fordeling med refusion vedrørende skattemæssige underskud. De sambeskattede selskaber indgår i acontoskatteordningen.

Skyldige og tilgodehavende sambeskatningsbidrag indregnes i balancen som 'Tilgodehavende sambeskatningsbidrag' eller 'Skyldige sambeskatningsbidrag'.



## Anvendt regnskabspraksis

Udskudt skat måles efter den balanceorienterede gælds metode af midlertidige forskelle mellem regnskabsmæssig og skattemæssig værdi af aktiver og forpligtelser opgjort på grundlag af den planlagte anvendelse af aktivet henholdsvis afvikling af forpligtelsen. Udskudt skat måles til nettorealiseringsværdi.

Udskudt skat måles på grundlag af de skatteregler og skattesatser, der med balance-dagens lovgivning vil være gældende, når den udskudte skat forventes udløst som aktuel skat. Ændring i udskudt skat som følge af ændringer i skattesatser indregnes i resultatopgørelsen bortset fra poster, der føres direkte på egenkapitalen.

### Gældsforpligtelser

Finansielle forpligtelser indregnes ved lånoptagelse til det modtagne provenu efter fradrag af afholdte transaktionsomkostninger. I efterfølgende perioder måles de finansielle forpligtelser til amortiseret kostpris svarende til den kapitaliserede værdi ved anvendelse af den effektive rente, så forskellen mellem nettoprovenuet og den nominelle værdi indregnes i resultatopgørelsen over låneperioden.

Prioritetsgæld er således målt til amortiseret kostpris, der for kontantlån svarer til lånets restgæld. For obligationslån svarer amortiseret kostpris til en restgæld beregnet som lånets underliggende kontantværdi på lånoptagelsestidspunktet reguleret med en over afdragstiden foretaget amortisering af lånets kursregulering på optagelsestidspunktet.

I finansielle forpligtelser indregnes tillige den kapitaliserede restleasingforpligtelse på finansielle leasingkontrakter.

Øvrige gældsforpligtelser, som omfatter gæld til leverandører, tilknyttede virksomheder samt anden gæld, måles til amortiseret kostpris, hvilket sædvanligvis svarer til nominal værdi.

### Omregning af fremmed valuta

Transaktioner i fremmed valuta omregnes ved første indregning til transaktionsdagens kurs. Valutakursdifferencer, der opstår mellem transaktionsdagens kurs og kursen på betalingsdagen, indregnes i resultatopgørelsen som en finansiell post. Hvis valutainstrumenter anvendes til sikring af fremtidige pengestrømme, indregnes urealiserede værdireguleringer direkte på egenkapitalen i dagsværdireserven.

### Pengestrømsopgørelse

Pengestrømsopgørelsen viser selskabets pengestrømme fordelt på drifts-, investerings- og finansieringsaktivitet for året, årets forskydning i likvider og selskabets likvider ved årets begyndelse og slutning.

Likviditetsvirkningen af køb og salg af virksomheder vises separat under pengestrømme fra investeringsaktivitet. I pengestrømsopgørelsen indregnes pengestrømme vedrørende købte virksomheder fra anskaffelsestidspunktet, og pengestrømme vedrørende solgte virksomheder indregnes frem til salgstidspunktet.

### Pengestrømme fra driftsaktivitet

Pengestrømme fra driftsaktivitet opgøres som selskabets resultat reguleret for ikke-kontante driftsposter.

### Pengestrømme fra investeringsaktivitet

Pengestrømme fra investeringsaktivitet omfatter betaling i forbindelse med køb og salg af materielle anlægsaktiver.

### Pengestrømme fra finansieringsaktivitet

Pengestrømme fra finansieringsaktivitet omfatter optagelse af lån, afdrag på rentebærende gæld.

### Likvider

Likvider omfatter likvide beholdninger.







## Selskabsoplysninger

<b>Selskabet</b>	Scan-Trapper A/S Cedervej 12 7400 Herning  CVR-nr.: 16 31 38 82 Regnskabsperiode: 1. januar - 31. december 2021 Hjemsted: Herning
<b>Bestyrelse</b>	Torben Axel Madsen, formand Gert Heindorff Frederiksen Jesper Bo Særkjær Michael Søgaard Junge Martinsen
<b>Direktion</b>	Jesper Bo Særkjær
<b>Revision</b>	Roesgaard Godkendt Revisionspartnerselskab Sønderbrogade 16 8700 Horsens

## Ledelsespåtegning

Bestyrelsen og direktionen har dags dato behandlet og godkendt årsrapporten for regnskabsåret 1. januar - 31. december 2021 for Scan-Trapper A/S.

Årsrapporten aflægges i overensstemmelse med årsregnskabsloven.

Det er vores opfattelse, at årsregnskabet giver et retvisende billede af selskabets aktiver, passiver og finansielle stilling pr. 31. december 2021 og resultatet af selskabets aktiviteter samt af selskabets pengestrømme for regnskabsåret 1. januar - 31. december 2021.

Ledelsesberetningen indeholder efter vores opfattelse en retvisende redegørelse for de forhold, beretningen omhandler.

Årsrapporten indstilles til generalforsamlingens godkendelse.

Herning, den 7. marts 2022

### Direktion

Jesper Bo Særkjær

### Bestyrelse

Torben Axel Madsen  
Formand

Gert Heindorff Frederiksen

Jesper Bo Særkjær

Michael Søgaard Junge Martinsen



## Den uafhængige revisors revisionspåtegning

### Til kapitalejeren i Scan-Trapper A/S

#### Konklusion

Vi har revideret årsregnskabet for Scan-Trapper A/S for regnskabsåret 1. januar - 31. december 2021, der omfatter anvendt regnskabspraksis, resultatopgørelse, balance, egenkapitalopgørelse, pengestrømsopgørelse og noter. Årsregnskabet udarbejdes efter årsregnskabsloven.

Det er vores opfattelse, at årsregnskabet giver et retvisende billede af selskabets aktiver, passiver og finansielle stilling pr. 31. december 2021 samt af resultatet af selskabets aktiviteter og pengestrømme for regnskabsåret 1. januar - 31. december 2021 i overensstemmelse med årsregnskabsloven.

#### Grundlag for konklusion

Vi har udført vores revision i overensstemmelse med internationale standarder om revision og de yderligere krav, der er gældende i Danmark. Vores ansvar ifølge disse standarder og krav er nærmere beskrevet i revisionspåtegningens afsnit "Revisors ansvar for revisionen af årsregnskabet". Vi er uafhængige af selskabet i overensstemmelse med International Ethics Standards Board for Accountants' internationale retningslinjer for revisorers etiske adfærd (IESBA's Code) og de yderligere etiske krav, der er gældende i Danmark, ligesom vi har opfyldt vores øvrige etiske forpligtelser i henhold til disse krav og IESBA Code. Det er vores opfattelse, at det opnåede revisionsbevis er tilstrækkeligt og egnet som grundlag for vores konklusion.

#### Ledelsens ansvar for årsregnskabet

Ledelsen har ansvaret for udarbejdelsen af et årsregnskab, der giver et retvisende billede i overensstemmelse med årsregnskabsloven. Ledelsen har endvidere ansvaret for den interne kontrol, som ledelsen anser for nødvendig for at udarbejde et årsregnskab uden væsentlig fejlinformation, uanset om denne skyldes besvigelser eller fejl.

Ved udarbejdelsen af årsregnskabet er ledelsen ansvarlig for at vurdere selskabets evne til at fortsætte driften, at oplyse om forhold vedrørende fortsat drift, hvor dette er relevant, samt at udarbejde årsregnskabet på grundlag af regnskabsprincippet om fort-

sat drift, medmindre ledelsen enten har til hensigt at likvidere selskabet, indstille driften eller ikke har andet realistisk alternativ end at gøre dette.

#### Revisors ansvar for revisionen af årsregnskabet

Vores mål er at opnå høj grad af sikkerhed for, om årsregnskabet som helhed er uden væsentlig fejlinformation, uanset om denne skyldes besvigelser eller fejl, og at afgive en revisionspåtegning med en konklusion. Høj grad af sikkerhed er et højt niveau af sikkerhed, men er ikke en garanti for, at en revision, der udføres i overensstemmelse med internationale standarder om revision og de yderligere krav, der er gældende i Danmark, altid vil afdække væsentlig fejlinformation, når sådan findes. Fejlinformationer kan opstå som følge af besvigelser eller fejl og kan betragtes som væsentlige, hvis det med rimelighed kan forventes, at de enkeltvis eller samlet har indflydelse på de økonomiske beslutninger, som regnskabsbrugere træffer på grundlag af årsregnskabet.

Som led i en revision, der udføres i overensstemmelse med internationale standarder om revision og de yderligere krav, der er gældende i Danmark, foretager vi faglige vurderinger og opretholder professionel skepsis under revisionen. Herudover:

- Identificerer og vurderer vi risikoen for væsentlig fejlinformation i årsregnskabet, uanset om denne skyldes besvigelser eller fejl, udformer og udfører revisionshandling som reaktion på disse risici samt opnår revisionsbevis, der er tilstrækkeligt og egnet til at danne grundlag for vores konklusion. Risikoen for ikke at opdage væsentlig fejlinformation forårsaget af besvigelser er højere end ved væsentlig fejlinformation forårsaget af fejl, idet besvigelser kan omfatte sammensværgelser, dokumentfalsk, bevidste udeladelser, vildledning eller tilsidesættelse af intern kontrol.
- Opnår vi forståelse af den interne kontrol med relevans for revisionen for at kunne udforme revisionshandling, der er passende efter omstændighederne, men ikke for at kunne udtrykke en konklusion om effektiviteten af selskabets interne kontrol.
- Tager vi stilling til, om den regnskabspraksis, som er anvendt af ledelsen, er passende, samt om de regnskabsmæssige skøn og tilknyttede oplysninger, som ledelsen har udarbejdet, er rimelige.

## Den uafhængige revisors revisionspåtegning

- Konkluderer vi, om ledelsens udarbejdelse af årsregnskabet på grundlag af regnskabsprincippet om fortsat drift er passende, samt om der på grundlag af det opnåede revisionsbevis er væsentlig usikkerhed forbundet med begivenheder eller forhold, der kan skabe betydelig tvivl om selskabets evne til at fortsætte driften. Hvis vi konkluderer, at der er en væsentlig usikkerhed, skal vi i vores revisionspåtegning gøre opmærksom på oplysninger herom i årsregnskabet eller, hvis sådanne oplysninger ikke er tilstrækkelige, modificere vores konklusion. Vores konklusioner er baseret på det revisionsbevis, der er opnået frem til datoen for vores revisionspåtegning. Fremtidige begivenheder eller forhold kan dog medføre, at selskabet ikke længere kan fortsætte driften.
- Tager vi stilling til den samlede præsentation, struktur og indhold af årsregnskabet, herunder noteoplysningerne, samt om årsregnskabet afspejler de underliggende transaktioner og begivenheder på en sådan måde, at der gives et retvisende billede heraf.

Vi kommunikerer med den øverste ledelse om blandt andet det planlagte omfang og den tidsmæssige placering af revisionen samt betydelige revisionsmæssige observationer, herunder eventuelle betydelige mangler i intern kontrol, som vi identificerer under revisionen.

### Udtalelse om ledelsesberetningen

Ledelsen er ansvarlig for ledelsesberetningen.

Vores konklusion om årsregnskabet omfatter ikke ledelsesberetningen, og vi udtrykker ingen form for konklusion med sikkerhed om ledelsesberetningen.

I tilknytning til vores revision af årsregnskabet er det vores ansvar at læse ledelsesberetningen og i den forbindelse overveje, om ledelsesberetningen er væsentligt inkonsistent med årsregnskabet eller vores viden opnået ved revisionen eller på anden måde synes at indeholde væsentlig fejlinformation.

Vores ansvar er derudover at overveje, om ledelsesberetningen indeholder krævede oplysninger i henhold til årsregnskabsloven.

Baseret på det udførte arbejde er det vores opfattelse, at ledelsesberetningen er i overensstemmelse med årsregnskabet og er udarbejdet i overensstemmelse med årsregnskabslovens krav. Vi har ikke fundet væsentlig fejlinformation i ledelsesberetningen.

Horsens, den 7. marts 2022

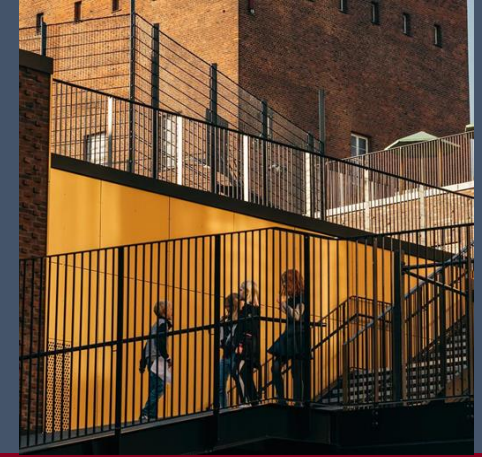
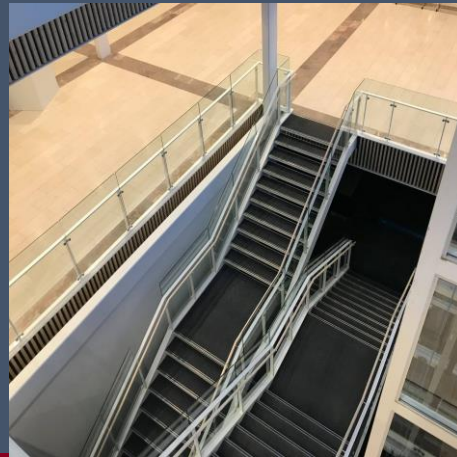
### Roesgaard

Godkendt Revisionspartnerselskab  
CVR-nr. 37 54 31 28

### Michael Mortensen

Statsautoriseret revisor  
MNE-nr. mne34108





**Scan-Trapper A/S**  
Cedervej 12  
7400 Herning  
CVR-nr. 16 31 38 82

Tlf. 97 21 33 88  
mail@scantrapper.dk

Følg med her:

