



**Scan-Trapper A/S**  
Cedervej 12  
7400 Herning  
CVR-nr. 16 31 38 82

Årsrapporten er fremlagt og godkendt  
på selskabets ordinære generalforsamling  
den 4. maj 2023  
Dirigent: Jesper Bo Særkjær

# ÅRSRAPPORT 2022

# SCAN-TRAPPER A/S



# Indhold

## LEDELSESBERETNING

- 3 Kort om Scan-Trapper A/S
- 4 CO<sub>2</sub>-rapportering
- 5 Status på året der er gået
- 6 Vores medarbejdere
- 7 Forretningsområder
- 8 Året i tal
- 9 Hovedtal
- 11 Glimt fra året
- 14 Specialopgaver er også os
- 15 Kvalitet i produktionen
- 16 Produktionen i Letland
- 18 Stigende stålpriser

## ÅRSREGNSKAB 2022

- 20 Resultatopgørelse  
1. januar – 31. december 2022
- 21 Balance pr. 31. december 2022
- 23 Egenkapitalopgørelse
- 24 Pengestrømsopgørelse  
1. januar – 31. december 2022
- 26 Noter til årsrapporten
- 31 Anvendt regnskabspraksis
- 37 Selskabsoplysninger
- 37 Ledelsespåtegning
- 38 Den uafhængige revisors  
revisionspåtegning

## Individuelle løsninger af trapper, altaner og gelændere

Hos Scan-Trapper A/S er vi specialiseret inden for udvikling, produktion, salg og levering af trapper, altaner og gelændere. Vi tilbyder individuelle løsninger til både udendørs og indendørs brug. Scan-Trapper A/S har siden opstarten i 1989 udviklet sig til at være en seriøs og kompetent samarbejdspartner, når det drejer sig om levering af ståltrapper.

### Førende på markedet inden for fremstilling af spindeltrapper

Gennem produktudvikling og udvikling af specialmaskiner er det lykkedes os at blive førende inden for fremstilling af spindeltrapper – både flugtvejsspindeltrapper og interiørtrapper.

GLOBAL er navnet på spindeltrapper, der fremstilles under et særligt koncept, og som udgør en større og større del af vores omsætning. Gennem produktudvikling og maskinudvikling er det lykkedes Scan-Trapper A/S at kunne tilbyde individuelle løsninger til både udendørs og indendørs brug.

### Den rette samarbejdspartner

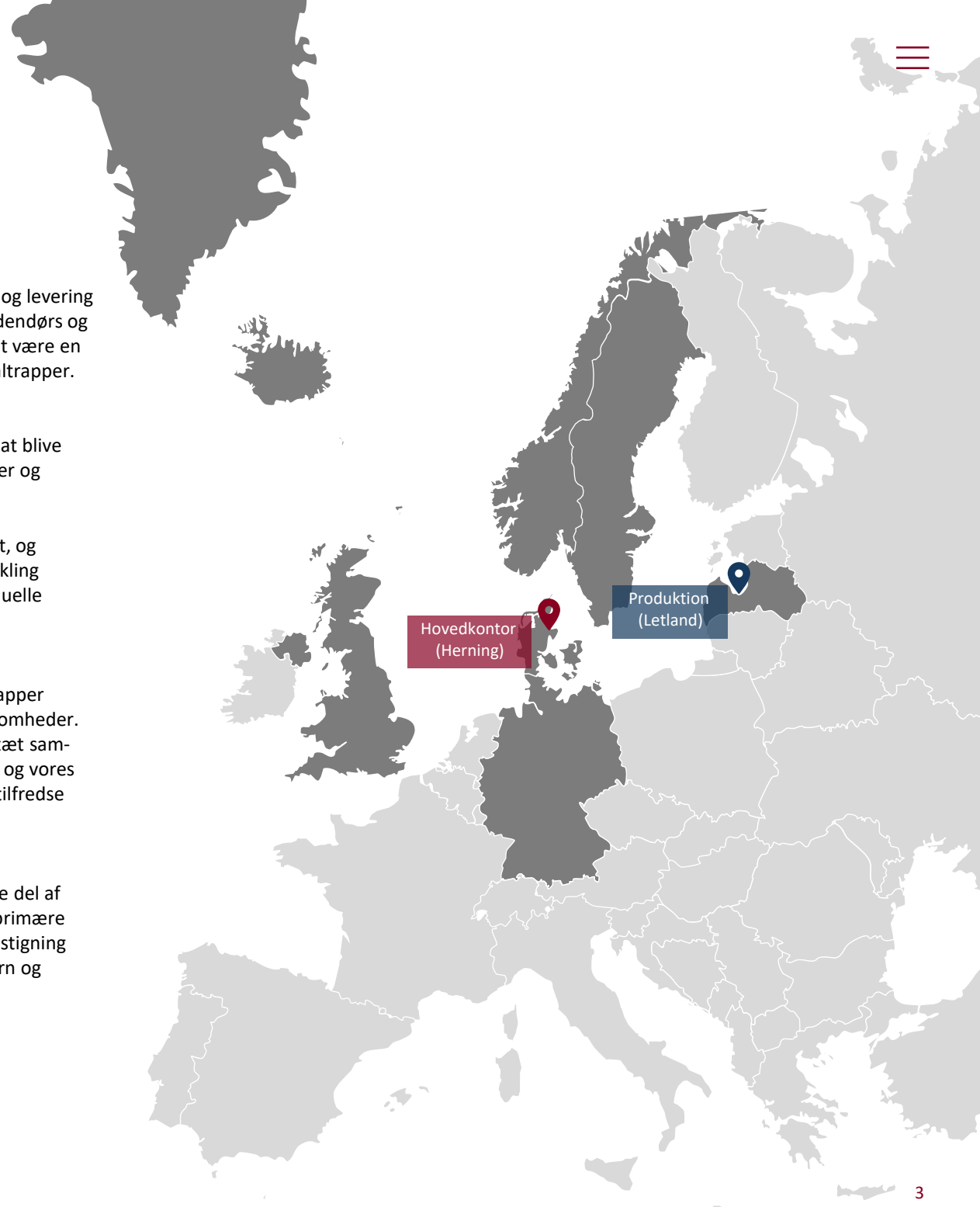
Vores mangeårige erfaring med alt inden for trapper og tilbehør gør Scan-Trapper A/S til den rette samarbejdspartner for både entreprenører og erhvervsvirksomheder. Alle vores trapper er af højeste kvalitet, og alle løsninger bliver udarbejdet i tæt samarbejde med kunden. Processen med udveksling af idéer og viden mellem os og vores kunder er et område, som vi lægger stor vægt på, og som gør, at vi altid har tilfredse kunder.

### Eksport udgør en stigende del af omsætningen

Vores produkter afsættes primært i Danmark, men eksport udgør en stigende del af afsætningen og udgjorde i 2022 ca. 30 % af den samlede omsætning. Vores primære eksportmarkeder er Tyskland, Norge, Sverige og England. Vi oplever også en stigning på vores nordatlantiske marked, hvor vi i stigende grad afsætter trapper, værn og altaner til Færøerne, Island og Grønland.

### Selskabets væsentligste aktiviteter

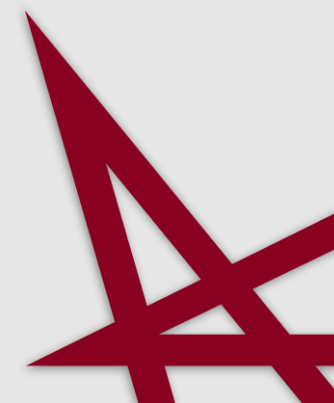
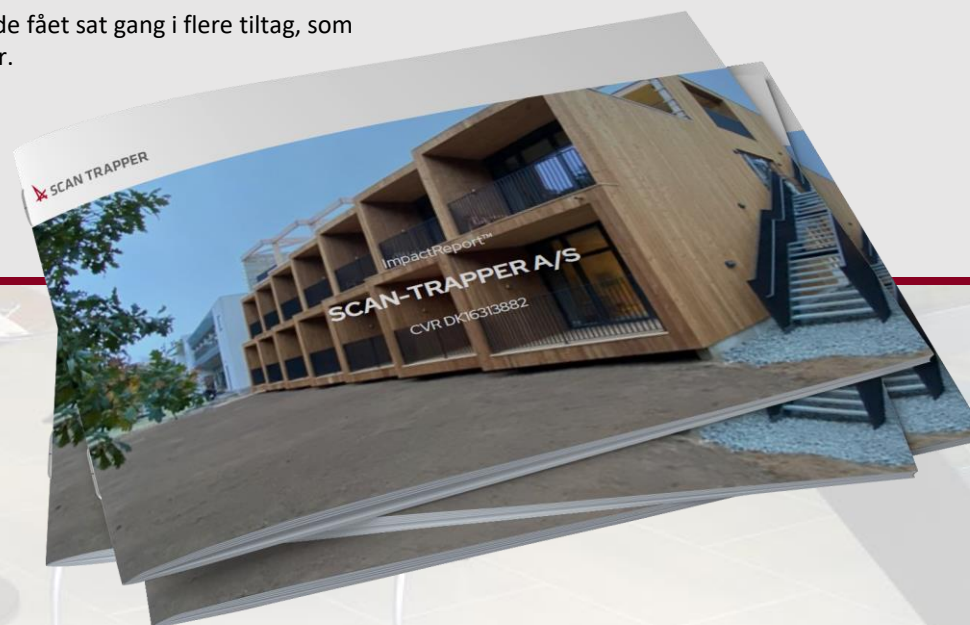
Selskabet producerer og sælger ståltrapper samt dertilhørende produkter.



## Klar til afrapportering af dit CO<sub>2</sub>-aftryk

Flere og flere steder skal man kunne gøre rede for sin virksomheds eller aktiviteter CO<sub>2</sub>-aftryk. Scan-Trapper A/S har påbegyndt kortlægningen af vores CO<sub>2</sub>-udledning, så vi fremadrettet har et udgangspunkt at arbejde videre ud fra. Det har resulteret i en basisbæredygtighedsrapport.

Vi har med denne rapport som baggrund allerede fået sat gang i flere tiltag, som skal give et forbedret resultat i de kommende år.





## Fuld fart på projekterne — både i højderne og nede på jorden

Året har været markant travlt, og vi har igen i år udført en masse spændende opgaver i Danmark og på vores eksportmarkeder. En stor udfordring i 2022 har været generelle prisstigninger på materialer. Stigning i jern og stålpriser har automatisk haft en negativ påvirkning på årets resultat. Vores priser fastsættes ved afgivelsen af ordren baseret på stålprisen på ordretidspunktet (i henhold til kontrakten med leverandøren). Dette efterlader et stort gap mellem prisen, som er givet på ordretidspunktet og den nuværende pris på stål. Vi har dog året igennem forsøgt at holde os kørende på bedste vis.

Vi føler os privilegerede over, at ordrebogen stadig er fyldt med ordrer til både nybyggeri og renovering. Opgaverne er varierede, store som små, hvilket giver alle vores dygtige medarbejdere en masse spændende udfordringer og behov for udvikling og nytænkning. Igen i år er vi lykkedes med at fastholde vores høje leveringsgaranti og kvalitet takket være en stor indsats fra medarbejderne.

### Udviklingen i aktiviteter og økonomiske forhold

Selskabets resultatopgørelse for 2022 udviser et overskud på kr. 1.688.370, og selskabets balance pr. 31. december 2022 udviser en egenkapital på kr. 11.893.138.

Årets resultat anses for tilfredsstillende.

### Forventninger til udviklingen i 2023

Vi har en positiv forventning til det kommende regnskabsår, selvom der generelt kan forudses en afmatning i markedet. I det kommende regnskabsår forventer vi en omsætning og et resultat på niveau med det netop afsluttede regnskabsår.

### Tak til medarbejdere og samarbejdspartnere

Jeg vil gerne sige tak til kunder og samarbejdspartnere for at have vist Scan-Trapper A/S tillid i året, der er gået. Samtidig skal der lyde en stor tak til alle vores dygtige medarbejdere.

**Jesper Særkjær**  
Direktør

## Vores medarbejdere er nøglen til at skabe værdi for kunderne

### Pålidelige og dygtige medarbejdere er et vigtigt element i vores succes

Vores hold består af yderst erfarne og veluddannede medarbejdere, som tilbyder et højt professionelt niveau hele vejen fra tilbudsgivning og projektering til produktion og montage.

Vores flade organisationsstruktur skaber de optimale rammer for, at den enkelte medarbejder kan tage initiativ og gribe ansvaret for egen og virksomhedens udvikling. Vi ved også, at den flade struktur gør os i stand til at eksekvere hurtigt og præstere bedre. Vi er en agil virksomhed, der handler og tør tage den ærlige snak.

### Vores virksomhedskultur

Vi har fokus på at holde fast i den virksomhedskultur, som virksomheden har udviklet gennem årene, med udgangspunkt i nedenstående:

#### Vi skal...

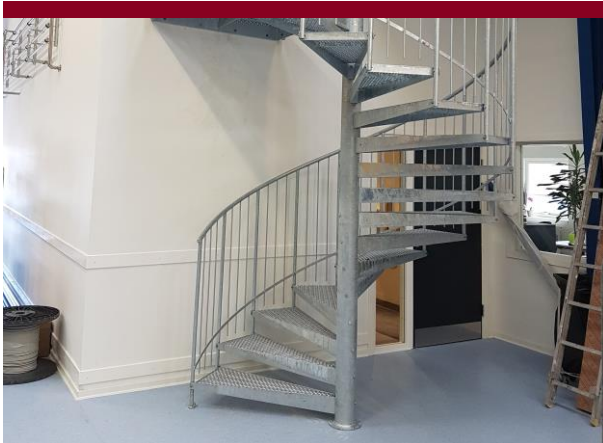
- overholde, hvad vi lover
- have ensartet kvalitet
- være ærlige
- være troværdige
- behandle henvendelser hurtigt
- behandle reklamationer omgående og seriøst
- have et godt arbejdsmiljø





## Vores primære forretningsområder

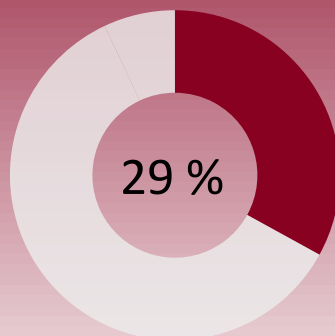
*Alt inden for trapper, altaner og gelændere udført i stål.  
Intet er for stort – intet er for småt*



### Spindeltrapper

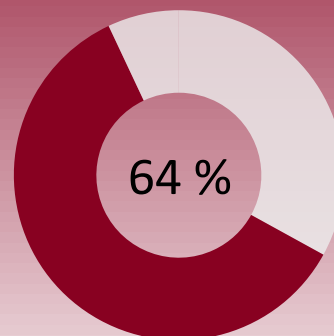
Gennem intensiv produktudvikling og rationalisering har vi opnået at kunne tilbyde en fleksibel standardløsning af spindeltrapper.

Denne løsning dækker alt lige fra den galvaniserede industrispindeltrappe til den pulverlakerede interiørspindeltrappe med rustfri håndliste og trætrin.



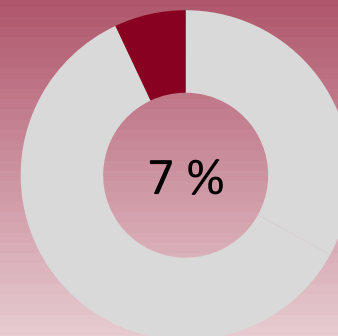
### Trapper og gelændere

Vi udfører alle former for trapper fra helt simple galvaniserede ligeløbstrapper til store specialtrapper med kombinerede materialer som rustfri stål, træ og glas.



### Altaner

Vi udfører alle typer af altaner og franske altaner. Vi skræddersyer og tilpasser de enkelte altaner ud fra ønsker omkring altanstørrelse, funktionalitet og materialevalg samt fastgørelsesmuligheder, kvalitets- og brandkrav.

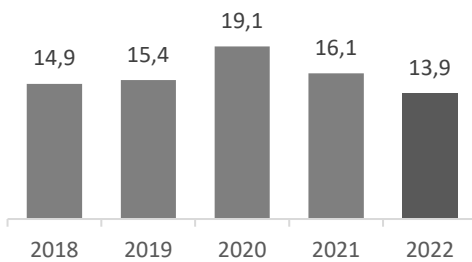


## Året i tal

1. januar – 31. december 2022

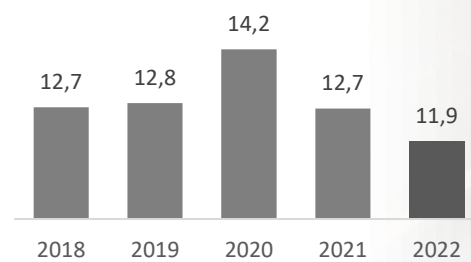
### Bruttofortjeneste

13,9 mio. kr.



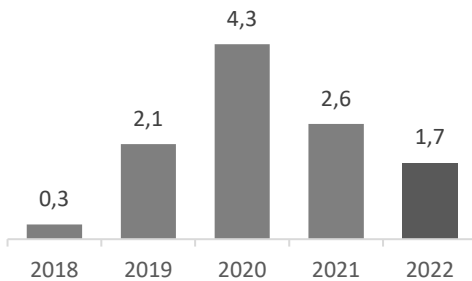
### Egenkapital

11,9 mio. kr.



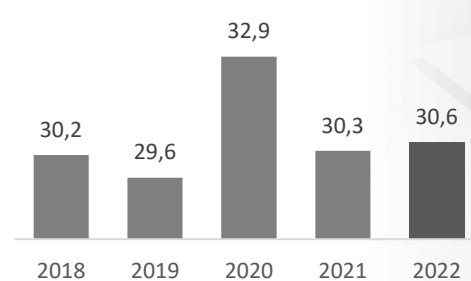
### Årets resultat

1,7 mio. kr.



### Balancesum

30,6 mio. kr.





## 5-års udvikling hos Scan-Trapper A/S

Set over en 5-årig periode kan selskabets udvikling beskrives ved følgende hovedtal:

|  | <b>2018</b> | <b>2019</b> | <b>2020</b> | <b>2021</b> | <b>2022</b> |
|--|-------------|-------------|-------------|-------------|-------------|
|  | t.kr.       | t.kr.       | t.kr.       | t.kr.       | t.kr.       |
| <b>Hovedtal</b>                        |             |             |             |             |             |
| Bruttofortjeneste                      | 14.949      | 15.386      | 19.109      | 16.132      | 13.868      |
| Resultat før af- og nedskrivninger     | 2.463       | 3.443       | 6.490       | 3.955       | 3.019       |
| Resultat før finansielle poster        | 1.142       | 2.699       | 5.555       | 3.205       | 2.277       |
| Resultat af finansielle poster         | (110)       | 40          | (16)        | 95          | (71)        |
| Årets resultat                         | 322         | 2.104       | 4.318       | 2.550       | 1.688       |
| Balancesum                             | 30.237      | 29.635      | 32.850      | 30.349      | 30.569      |
| Investering i materielle anlægsaktiver | 315         | 1.141       | 488         | 416         | 361         |
| Egenkapital                            | 12.733      | 12.837      | 14.155      | 12.705      | 11.893      |
| Antal medarbejdere                     | 26          | 26          | 27          | 27          | 25          |





## Hedetorvet i Snebjerg



I foråret 2022 stod projektet Hedetorvet i Snebjerg færdigt. Projektet byder på **34 nyopførte lejligheder**, hvor der er lagt vægt på detaljen.

Lejlighedskomplekset er udarbejdet smukt og funktionelt og med en attraktiv beliggenhed centralt i Snebjerg.

Scan-Trapper har bidraget med altaner, svalegangs- og beton-trappegelændere.

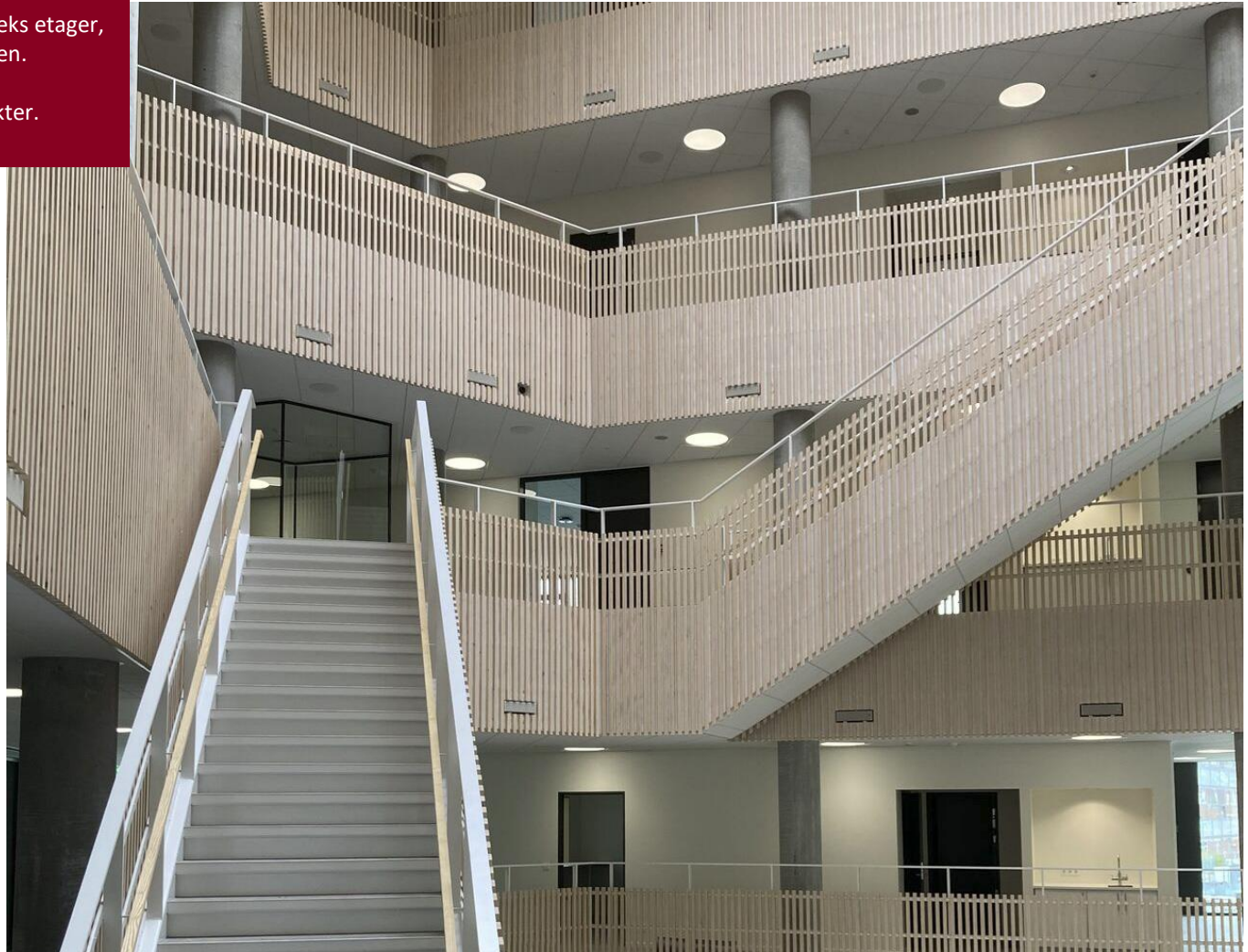
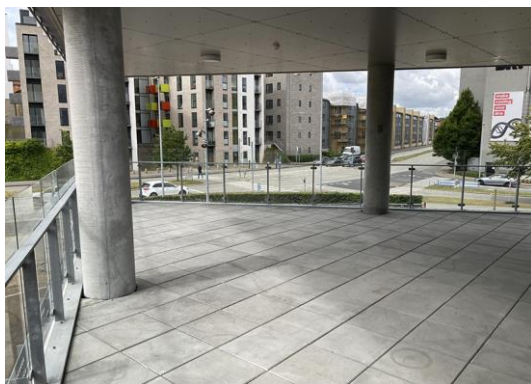


## Et kig ind i de spændende 2022-projekter

### UC SYD i Kolding

UC SYDs nye bygning i Kolding strækker sig over seks etager, og det samme gør atriummet i midten af bygningen.

Bygningen på 11.000 m<sup>2</sup> er tegnet af Cubo Arkitekter.





## Et kig ind i de spændende 2022-projekter



### Rudolf Steiner Schule i Hamborg

Et mere kompliceret projekt på Rudolf Steiner Schule i Hamborg er udarbejdet og færdiggjort af Scan-Trapper A/S. Der var stillet store krav til flugtvej i forbindelse med en renovering og udvigelse af skolen.

De over 100 år gamle bygninger var ikke ens, og der var udmuringer, sålbænke og gesimser alle vegne. Et spændende projekt som har stillet store krav til projektering og udførelse.



## Et kig ind i de spændende 2022-projekter

### Green Solution House 2.0 på Bornholm

Scan-Trapper A/S har leveret indvendige trapper, værn, udvendige flugtvejs-trapper og altanværn til dette grønne og nytænkende projekt på Bornholm.

Bygningen er hovedsagelig opført af massive CLT-træelementer og er en af de første af sin slags i Danmark og kommer til at være en del af læren om fremtidige CLT-byggerier i Danmark.





## Intet er for stort, intet er for småt – og ikke alt er standard

Når vi laver tingene, gør vi det grundigt. Vi bruger hinandens viden og erfaring til at komme bedst i mål.

Vi bruger altid de materialer, som vi vurderer er bedst til den aktuelle opgave. Vi kommer også med forskellige løsningsforslag, hvis vi vurderer, at der kan være et godt alternativ til kundens ønske.

### Specialopgaver

Udover vores standardprodukter med trapper, gangbroer m.m. udvikler vi også specialprodukter i samarbejde med vores kunder. Bl.a. kan nævnes:

- Varegård med tyverisikring (Føtex, Næstved)
- Solfangeranlæg i forbindelse med trappe (Lyshøjskolen, Kolding)
- Indgangsoverdækning (Fagforeningshuset i Skive)



## Synlighed på landevejen...

Vores montagebil fik i starten af året reklametryk på. Synlighed på de danske landeveje.

Vi vil med glæde og stolthed vise nogle af vores færdige projekter frem.



## Kvalitet i produktionen

### Kvalitet i konstruktion og svejsning

Scan-Trapper A/S er certificeret iht. EN1090-1, og vi må derfor CE-mærke de leverede produkter.

CE-mærkningen er et lovkrav fra 1/7 2014 for samtlige trappeproducenter. Scan-Trapper A/S lever naturligvis op til de nye krav.

### Intern og ekstern kvalitetskontrol

Kvaliteten af vores produkter sikres gennem et internt kontrolsystem, som tager vare på alt fra projektering til montage.

Medlemskabet af DKT (Dansk Trappe Kontrol) betyder, at både produkter og kontrolsystemer kontrolleres løbende.

### Svejscertifikater

Et væsentligt element i fremstillingen af ståltrapper er svejsning. Hos Scan-Trapper A/S har alle smede derfor svejscertifikat.



CE står for  
**Conformité Européenne**  
(Europæisk Ensartethed)



Kopi af certifikat



## SIA Baltic Stairs

SIA Baltic Stairs er vores datterselskab i Letland, hvor vores produktion ligger 50 km uden for Riga. Værkstedet er udført med fokus på flow og arbejdsmiljø og matcher til fulde et moderne dansk smedeværksted.

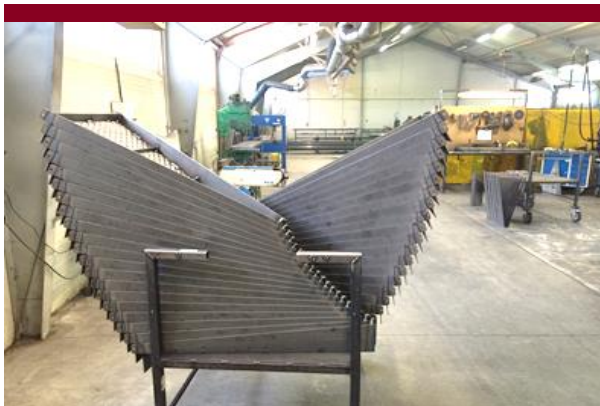


### Udlandet blev vores løsning

Siden 2008 har vi haft vores produktion på vores eget værksted i Sigulda 50 km uden for Riga.

Udsigten til mangel på arbejdskraft og ønsket om at fastholde konkurrencekraft gjorde, at vi sammen med en samarbejdspartner i branchen kiggede efter nye produktionsmuligheder.

Valget faldt på Letland, hvor vi fandt bygninger med stor udviklingspotentiale. Vi ansatte en ingeniør, som efter et års arbejde hos Scan-Trapper A/S nu står for produktion og salg i Letland.



### Konkurrencedygtighed

Værkstedet i Letland har givet os mulighed for at producere billigere og dermed opnå den konkurrencedygtighed, som dagens marked efterspørger.

I Letland har det ikke været et problem at få kvalificeret arbejdskraft, ligesom kvalitet og leveringssikkerhed overstiger alle forventninger.



### Produktionsmuligheder

Vi har en forventning om, at værkstedet på længere sigt ikke alene skal levere til Scan-Trapper A/S men også kommer til at producere underleverandørarbejde, som ligger inden for deres kompetenceområde.

Udviklingen fortsætter, og vi har desuden ansat endnu en ingeniør, som udfører konstruktionstegninger og produktionsforberedende arbejde.





## Stålpriserne har haft påvirkning på vores årsresultat

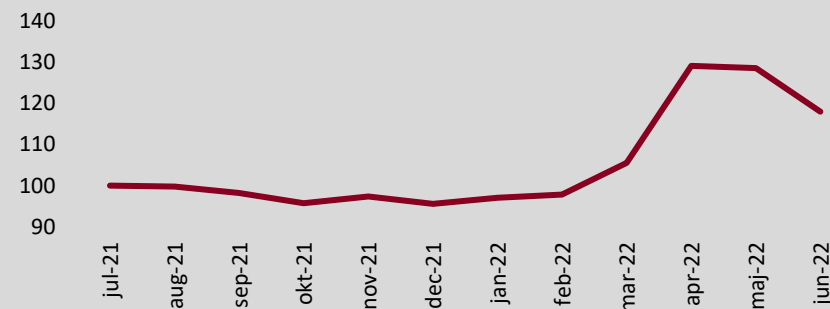
### Stigende stålpriser

Generelt har stigende råvarepriser været en udfordring for branchen – dette gælder også stålpriserne. Der har over det seneste år været store stigninger i priserne på jern og stål. I alle måneder i regnskabsperioden har priserne på jern og stål været højere sammenlignet med samme måned året før. Disse stigninger sker bl.a. i lyset af situationen i Rusland. 18 % af Danmarks import af jern og stål kommer fra Rusland, og derfor har situationen i Rusland haft en negativ påvirkning på priserne på jern og stål i Danmark. Denne stigning ses især i april og maj 2022, hvor priserne på indenlandsk vareforsyning af jern og stål er steget med henholdsvis 29,2 % og 28,7 % sammenlignet med juli 2021.

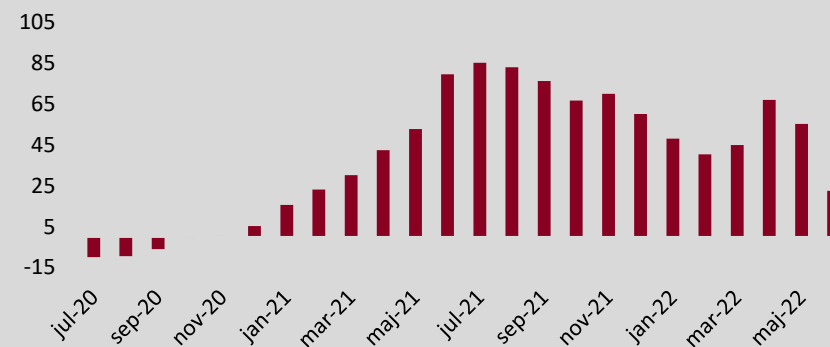
### Effekten på årets resultat

Denne stigning i jern- og stålpriser har automatisk haft en negativ påvirkning på årets resultat. Vores priser fastsættes ved afgivelsen af ordren baseret på stålprisen på ordretidspunktet (i henhold til kontrakten med leverandøren). Dette efterlader et stort gap mellem prisen, som er givet på ordretidspunktet og den nuværende pris på stål. Eftersom der har været en så stor stigning i løbet af året, har vores realiserede omkostninger oversteget de beregnede omkostninger, hvilket påvirker vores resultat negativt. Årets resultat er, som følge af de stigende råvarepriser, påvirket negativt i niveauet omkring 1 mio. kr. i indeværende regnskabsår.

Prisindeks for indenlandsk vareforsyning af jern og stål (2021M07=100)



Prisændring for indenlandsk vareforsyning af jern og stål ift. samme måned året før





## ÅRSREGNSKAB 2022

|   |    |
|---|----|
| Resultatopgørelse                             |    |
| 1. januar – 31. december 2022                 | 20 |
| Balance pr. 31. december 2022                 | 21 |
| Egenkapitalopgørelse                          | 23 |
| Pengestrømsopgørelse                          |    |
| 1. januar – 31. december 2022                 | 24 |
| Noter til årsrapporten                        | 26 |
| Anvendt regnskabspraksis                      | 31 |
| Selskabsoplysninger                           | 37 |
| Ledelsespåtegning                             | 37 |
| Den uafhængige revisors<br>revisionspåtegning | 38 |





## Resultatopgørelse 1. januar - 31. december 2022

|   | <u>Note</u> | <u>2022</u><br>kr.      | <u>2021</u><br>kr.      |
|---|-------------|-------------------------|-------------------------|
| <b>Bruttofortjeneste</b>                          |             | <b>13.867.571</b>       | <b>16.132.046</b>       |
| Personaleomkostninger                             | 1           | <u>(10.848.658)</u>     | <u>(12.177.174)</u>     |
| <b>Resultat før af- og nedskrivninger</b>         |             | <b>3.018.913</b>        | <b>3.954.872</b>        |
| Af- og nedskrivninger af materielle anlægsaktiver | 2           | (741.733)               | (749.515)               |
| Andre driftsomkostninger                          | 3           | <u>0</u>                | <u>(325)</u>            |
| <b>Resultat før finansielle poster</b>            |             | <b>2.277.180</b>        | <b>3.205.032</b>        |
| Finansielle indtægter                             | 4           | 310.294                 | 359.305                 |
| Finansielle omkostninger                          | 5           | <u>(381.722)</u>        | <u>(264.337)</u>        |
| <b>Resultat før skat</b>                          |             | <b>2.205.752</b>        | <b>3.300.000</b>        |
| Skat af årets resultat                            | 6           | <u>(517.382)</u>        | <u>(750.190)</u>        |
| <b>Årets resultat</b>                             |             | <b><u>1.688.370</u></b> | <b><u>2.549.810</u></b> |
| Foreslået udbytte                                 |             | 2.000.000               | 2.500.000               |
| Overført resultat                                 |             | <u>(311.630)</u>        | 49.810                  |
|   |             | <b><u>1.688.370</u></b> | <b><u>2.549.810</u></b> |



## Balance pr. 31. december 2022

|  | <u>Note</u> | <u>2022</u><br>kr.       | <u>2021</u><br>kr.       |
|--|-------------|--------------------------|--------------------------|
| <b>Aktiver</b>                               |             |                          |                          |
| Grunde og bygninger                          | 7           | 11.494.384               | 11.724.644               |
| Andre anlæg, driftsmateriel og inventar      | 7           | 2.307.598                | 2.598.921                |
| <b>Materielle anlægsaktiver</b>              |             | <b><u>13.801.982</u></b> | <b><u>14.323.565</u></b> |
| <b>Anlægsaktiver i alt</b>                   |             | <b><u>13.801.982</u></b> | <b><u>14.323.565</u></b> |
| Råvarer og hjælpematerialer                  |             | 2.300.000                | 2.030.000                |
| <b>Varebeholdninger</b>                      |             | <b><u>2.300.000</u></b>  | <b><u>2.030.000</u></b>  |
| Tilgodehavender fra salg og tjenesteydelser  |             | 6.817.443                | 4.386.141                |
| Igangværende arbejder for fremmed regning    | 8           | 2.355.899                | 2.751.809                |
| Tilgodehavender hos tilknyttede virksomheder |             | 4.348.528                | 6.540.492                |
| Andre tilgodehavender                        |             | 0                        | 69.461                   |
| Periodeafgrænsningsposter                    |             | 239.910                  | 161.529                  |
| <b>Tilgodehavender</b>                       |             | <b><u>13.761.780</u></b> | <b><u>13.909.432</u></b> |
| <b>Likvide beholdninger</b>                  |             | <b><u>705.481</u></b>    | <b><u>86.165</u></b>     |
| <b>Omsætningsaktiver i alt</b>               |             | <b><u>16.767.261</u></b> | <b><u>16.025.597</u></b> |
| <b>Aktiver i alt</b>                         |             | <b><u>30.569.243</u></b> | <b><u>30.349.162</u></b> |

## Balance pr. 31. december 2022

|  | Note | 2022<br>kr.       | 2021<br>kr.       |
|--|------|-------------------|-------------------|
| <b>Passiver</b>                                    |      |                   |                   |
| Virksomhedskapital                                 |      | 2.500.000         | 2.500.000         |
| Overført resultat                                  |      | 7.393.138         | 7.704.767         |
| Foreslået udbytte for regnskabsåret                |      | 2.000.000         | 2.500.000         |
| <b>Egenkapital</b>                                 |      | <b>11.893.138</b> | <b>12.704.767</b> |
| Hensættelse til udskudt skat                       | 9    | 2.363.262         | 2.367.001         |
| <b>Hensatte forpligtelser i alt</b>                |      | <b>2.363.262</b>  | <b>2.367.001</b>  |
| Kreditinstitutter                                  |      | 223.260           | 0                 |
| Gæld til realkreditinstitutter                     |      | 3.021.895         | 3.674.212         |
| Leasingforpligtelser                               |      | 144.746           | 657.265           |
| Feriepengeforpligtelser                            |      | 1.109.325         | 1.061.501         |
| <b>Langfristede gældsforpligtelser</b>             | 10   | <b>4.499.226</b>  | <b>5.392.978</b>  |
| Kortfristet del af langfristede gældsforpligtelser | 10   | 1.017.621         | 850.358           |
| Banker   |      | 3.384.884         | 1.515.394         |
| Leverandører af varer og tjenesteydelser           |      | 2.933.444         | 2.285.768         |
| Gæld til tilknyttede virksomheder                  |      | 2.317.085         | 1.660.462         |
| Skyldigt sambeskatningsbidrag                      |      | 521.121           | 556.188           |
| Anden gæld   |      | 1.639.462         | 3.016.246         |
| <b>Kortfristede gældsforpligtelser</b>             |      | <b>11.813.617</b> | <b>9.884.416</b>  |
| <b>Gældsforpligtelser i alt</b>                    |      | <b>16.312.843</b> | <b>15.277.394</b> |
| <b>Passiver i alt</b>                              |      | <b>30.569.243</b> | <b>30.349.162</b> |
| Eventualforpligtelser                              | 11   |                   |                   |
| Pantsætninger og sikkerhedsstillelser              | 12   |                   |                   |





## Egenkapitalopgørelse

|                                      | <u>Virksomheds-</u><br><u>kapital</u> | <u>Overført</u><br><u>resultat</u> | <u>Foreslået</u><br><u>udbytte for</u><br><u>regnskabsåret</u> | <u>I alt</u>             |
|--------------------------------------|---------------------------------------|------------------------------------|--|--------------------------|
| Egenkapital 1. januar 2022           | 2.500.000                             | 7.704.768                          | 2.500.000  | 12.704.768               |
| Betalt ordinært udbytte              | 0                                     | 0                                  | (2.500.000)  | (2.500.000)              |
| Årets resultat                       | 0                                     | (311.630)                          | 2.000.000  | 1.688.370                |
| <b>Egenkapital 31. december 2022</b> | <b><u>2.500.000</u></b>               | <b><u>7.393.138</u></b>            | <b><u>2.000.000</u></b>  | <b><u>11.893.138</u></b> |





## Pengestrømsopgørelse 1. januar - 31. december 2022

|  | <u>Note</u> | <u>2022</u>      | <u>2021</u>        |
|--|-------------|------------------|--------------------|
|  |             | kr.              | kr.                |
| Årets resultat                                       |             | 1.688.370        | 2.549.810          |
| Reguleringer   | 13          | 1.283.851        | 405.062            |
| Ændring i driftskapital                              | 14          | (3.043.420)      | (195.174)          |
| <b>Pengestrømme fra drift før finansielle poster</b> |             | <b>(71.199)</b>  | <b>2.759.698</b>   |
| Renteindbetalinger og lignende                       |             | 310.294          | 359.306            |
| Renteudbetalinger og lignende                        |             | (381.722)        | (264.336)          |
| <b>Pengestrømme fra ordinær drift</b>                |             | <b>(142.627)</b> | <b>2.854.668</b>   |
| Betalt selskabsskat                                  |             | (521.121)        | 0                  |
| <b>Pengestrømme fra driftsaktivitet</b>              |             | <b>(663.748)</b> | <b>2.854.668</b>   |
| Køb af materielle anlægsaktiver                      |             | (361.300)        | (415.987)          |
| Salg af materielle anlægsaktiver                     |             | 0                | 33.000             |
| Andre reguleringer                                   |             | 12.758           | 0                  |
| <b>Pengestrømme fra investeringsaktivitet</b>        |             | <b>(348.542)</b> | <b>(382.987)</b>   |
| Tilbagebetaling af gæld til realkreditinstitutter    |             | (645.327)        | (642.630)          |
| Tilbagebetaling af gæld til kreditinstitutter        |             | (632.432)        | 630.528            |
| Nedbringelse af leasingforpligtelser                 |             | (219.630)        | (248.647)          |
| Tilbagebetaling af gæld til tilknyttede virksomheder |             | 2.848.587        | 306.314            |
| Optagelse af gæld til kreditinstitutter              |             | 291.602          | 0                  |
| Betalt udbytte                                       |             | (2.500.000)      | (4.000.000)        |
| <b>Pengestrømme fra finansieringsaktivitet</b>       |             | <b>(857.200)</b> | <b>(3.954.435)</b> |





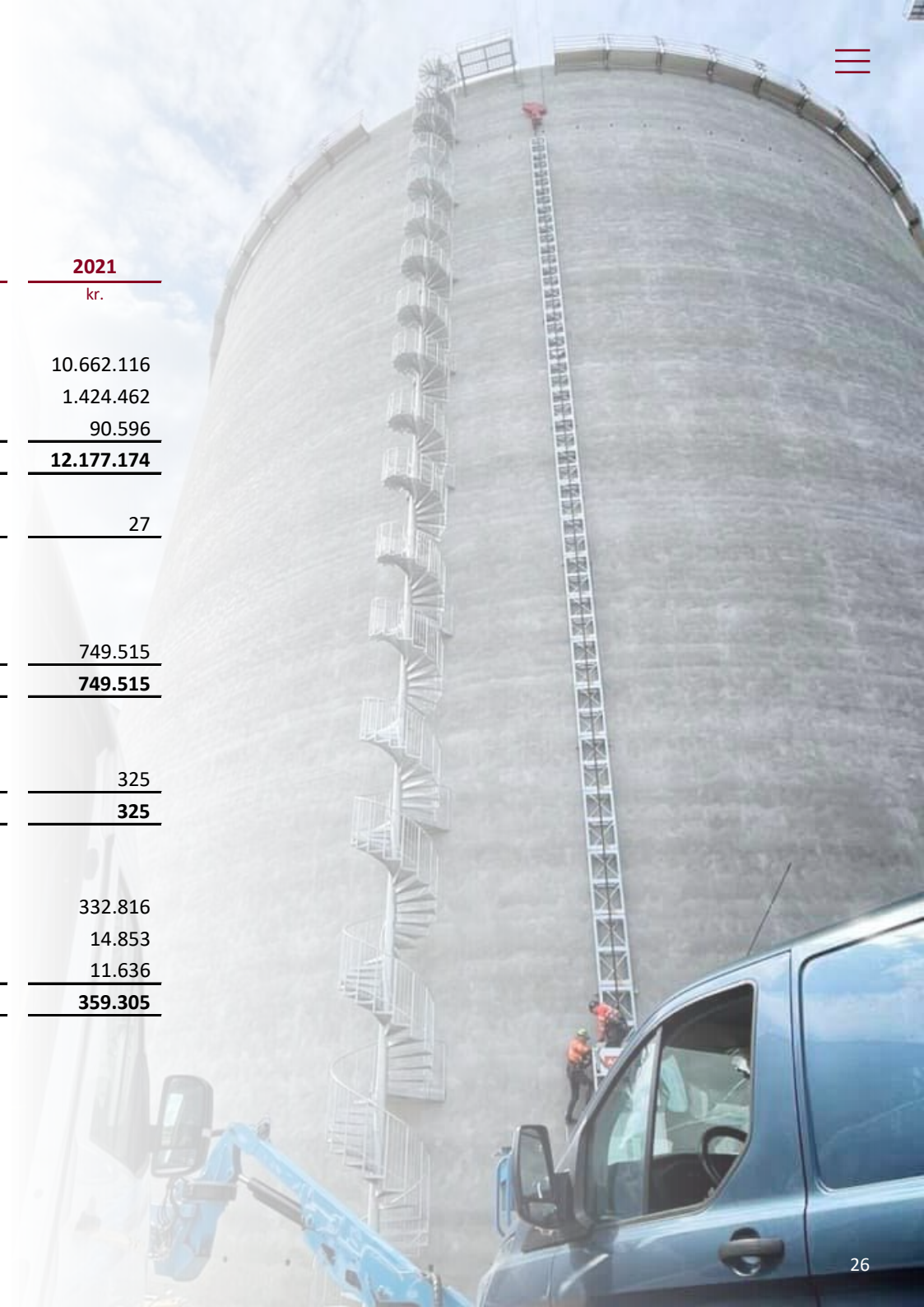
## Pengestrømsopgørelse 1. januar - 31. december 2022 (fortsat)

| <u>Note</u>                       | <u>2022</u>               | <u>2021</u>               |
|-----------------------------------|---------------------------|---------------------------|
|                                   | kr.                       | kr.                       |
| <b>Ændring i likvider</b>         | <b>(1.869.490)</b>        | <b>(1.482.754)</b>        |
| Kassekredit                       | <u>(1.515.394)</u>        | <u>(32.640)</u>           |
| Likvider 1. januar 2022           | <u>(1.515.394)</u>        | <u>(32.640)</u>           |
| <b>Likvider 31. december 2022</b> | <b><u>(3.384.884)</u></b> | <b><u>(1.515.394)</u></b> |
| Likvider specificeres således:    |                           |                           |
| Kassekredit                       | <u>(3.384.884)</u>        | <u>(1.515.394)</u>        |
| <b>Likvider 31. december 2022</b> | <b><u>(3.384.884)</u></b> | <b><u>(1.515.394)</u></b> |



## Noter til årsrapporten

|  | <u>2022</u>              | <u>2021</u>              |
|--|--------------------------|--------------------------|
|  | kr.                      | kr.                      |
| <b>1 Personaleomkostninger</b>                             |                          |                          |
| Lønninger  | 9.517.344                | 10.662.116               |
| Pensioner  | 1.247.818                | 1.424.462                |
| Andre omkostninger til social sikring                      | 83.496                   | 90.596                   |
|  | <b><u>10.848.658</u></b> | <b><u>12.177.174</u></b> |
| <br>   |                          |                          |
| Gennemsnitligt antal beskæftigede medarbejdere             | <u>25</u>                | <u>27</u>                |
| <br>   |                          |                          |
| <b>2 Af- og nedskrivninger af materielle anlægsaktiver</b> |                          |                          |
| Afskrivninger materielle anlægsaktiver                     | <u>741.733</u>           | <u>749.515</u>           |
|  | <b><u>741.733</u></b>    | <b><u>749.515</u></b>    |
| <br>   |                          |                          |
| <b>3 Andre driftsomkostninger</b>                          |                          |                          |
| Tab ved salg af anlægsaktiver                              | <u>0</u>                 | <u>325</u>               |
|  | <b><u>0</u></b>          | <b><u>325</u></b>        |
| <br>   |                          |                          |
| <b>4 Finansielle indtægter</b>                             |                          |                          |
| Renteindtægter fra tilknyttede virksomheder                | 256.917                  | 332.816                  |
| Andre finansielle indtægter                                | 10.050                   | 14.853                   |
| Valutakursgevinster  | 43.327                   | 11.636                   |
|  | <b><u>310.294</u></b>    | <b><u>359.305</u></b>    |





## Noter til årsrapporten

|  | <u>2022</u><br>kr.         | <u>2021</u><br>kr.                             |
|--|----------------------------|--|
| <b>5 Finansielle omkostninger</b>                |                            |  |
| Andre finansielle omkostninger                   | 381.722                    | 264.337  |
|  | <b>381.722</b>             | <b>264.337</b>                                 |
| <b>6 Skat af årets resultat</b>                  |                            |  |
| Årets aktuelle skat                              | 0                          | 556.188  |
| Årets udskudte skat                              | (3.739)                    | 194.002  |
| Sambeskatningsbidrag                             | 521.121                    | 0  |
|  | <b>517.382</b>             | <b>750.190</b>                                 |
| <b>7 Materielle anlægsaktiver</b>                |                            |  |
|  | <b>Grunde og bygninger</b> | <b>Andre anlæg, driftsmateriel og inventar</b> |
| Kostpris 1. januar 2022                          | 13.462.024                 | 8.520.879                                      |
| Tilgang i årets løb                              | 0                          | 361.300  |
| Afgang i årets løb                               | 0                          | (375.000)                                      |
| Kostpris 31. december 2022                       | 13.462.024                 | 8.507.179                                      |
| Af- og nedskrivninger 1. januar 2022             | 1.737.380                  | 5.921.958                                      |
| Årets afskrivninger                              | 230.260                    | 511.473  |
| Årets af- og nedskrivninger på afhændede aktiver | 0                          | (233.850)                                      |
| Af- og nedskrivninger 31. december 2022          | 1.967.640                  | 6.199.581                                      |
| <b>Regnskabsmæssig værdi 31. december 2022</b>   | <b>11.494.384</b>          | <b>2.307.598</b>                               |
| Regnskabsmæssig værdi af leasede aktiver         | 0                          | 483.558  |



## Noter til årsrapporten

|   | <u>2022</u>             | <u>2021</u>             |                         |                       |
|---|-------------------------|-------------------------|-------------------------|-----------------------|
|   | kr.                     | kr.                     |                         |                       |
| <b>8 Igangværende arbejder for fremmed regning</b>    |                         |                         |                         |                       |
| Igangværende arbejder, salgspris                      | 33.036.688              | 22.229.500              |                         |                       |
| Igangværende arbejder, acontofaktureret               | <u>(30.680.789)</u>     | <u>(19.477.691)</u>     |                         |                       |
|   | <b><u>2.355.899</u></b> | <b><u>2.751.809</u></b> |                         |                       |
| <b>9 Hensættelse til udskudt skat</b>                 |                         |                         |                         |                       |
| Hensættelse til udskudt skat 1. januar 2022           | 2.367.001               | 2.172.999               |                         |                       |
| Udskudt skat indregnet i resultatopgørelsen           | <u>(3.739)</u>          | <u>194.002</u>          |                         |                       |
| <b>Hensættelse til udskudt skat 31. december 2022</b> | <b><u>2.363.262</u></b> | <b><u>2.367.001</u></b> |                         |                       |
| <b>Hensættelse til udskudt skat vedrører:</b>         |                         |                         |                         |                       |
| Materielle anlægsaktiver                              | 2.155.943               | 2.124.842               |                         |                       |
| Igangværende arbejder for fremmed regning             | <u>207.319</u>          | <u>242.159</u>          |                         |                       |
|   | <b><u>2.363.262</u></b> | <b><u>2.367.001</u></b> |                         |                       |
| <b>10 Langfristede gældsforpligtelser</b>             |                         |                         |                         |                       |
|   | <b>Gæld</b>             | <b>Gæld</b>             | <b>Afdrag</b>           | <b>Restgæld</b>       |
|   | <b>1. januar</b>        | <b>31. december</b>     | <b>næste år</b>         | <b>efter 5 år</b>     |
|   | <b>2022</b>             | <b>2022</b>             |                         |                       |
| Kreditinstitutter                                     | 0                       | 278.486                 | 55.226                  | 0                     |
| Gæld til realkreditinstitutter                        | 4.316.843               | 3.671.516               | 649.621                 | 699.940               |
| Leasingforpligtelser                                  | 864.992                 | 457.520                 | 312.774                 | 0                     |
| Feriepengeforpligtelser                               | <u>1.061.501</u>        | <u>1.109.325</u>        | <u>0</u>                | <u>0</u>              |
|   | <b><u>6.243.336</u></b> | <b><u>5.516.847</u></b> | <b><u>1.017.621</u></b> | <b><u>699.940</u></b> |





## Noter til årsrapporten

### 11 Eventualforpligtelser

Selskabet er sambeskattet med moderselskabet BTM Holding ApS (Administrationselskab) og hæfter solidarisk med øvrige sambeskattede selskaber for betaling af selskabsskat for indkomståret 2022 og frem samt for kildeskat på udbytter, renter og royalties.

Herudover har selskabet indgået finansielle leasingkontrakter, der er indregnet som anlægsaktiver, jf. note 7.

### 12 Pantsætninger og sikkerhedsstillelser

Til sikkerhed for gæld til realkreditinstitutter, t.kr. 3.672, er der givet pant i grunde og bygninger, hvis regnskabsmæssige værdi pr. 31.12.2022 udgør t.kr. 11.494.

Selskabet har udstedt ejerpantebreve for i alt t.kr. 3.019 i ovenstående grunde og bygninger til sikkerhed for bankgæld.

Andre anlæg, driftsmateriel og inventar t.kr. 1.824 kan, med undtagelse af biler, være omfattet af pantet i ejendomme i henhold til reglerne om tilbehørspant.

Til sikkerhed for bankgæld har selskabet givet virksomhedspant på t.kr. 5.000 i nuværende og fremtidige erhvervelser af løsøre, driftsinventar og driftsmateriel, simple fordringer, lagre af råvarer, halvfabrikata, færdigvarer og immaterielle rettigheder efter reglerne om virksomhedspant (flydende pant). Den bogførte værdi af aktiver omfattet af virksomhedspantet udgør pr. 31.12.2022 t.kr. 13.297.

Andre anlæg, driftsmateriel m.v., hvor den regnskabsmæssige værdi pr. 31.12.2022 udgør t.kr. 484, jf. note 7, materielle anlægsaktiver, er finansieret ved finansiell leasing. Leasingforpligtelsen er pr. 31.12.2022 opgjort til t.kr. 458.

Der er afgivet ejendomsforbehold i en bil for t.kr. 278.





## Noter til årsrapporten

|  | <u>2022</u>               | <u>2021</u>             |
|--|---------------------------|-------------------------|
|  | kr.                       | kr.                     |
| <b>13 Pengestrømsopgørelse - reguleringer</b>            |                           |                         |
| Finansielle indtægter                                    | (310.294)                 | (359.305)               |
| Finansielle omkostninger                                 | 381.722                   | 264.337                 |
| Af- og nedskrivninger                                    | 695.041                   | 749.840                 |
| Skat af årets resultat                                   | 517.382                   | 750.190                 |
| Ændring i andre hensatte forpligtelser                   | 0                         | (1.000.000)             |
|  | <u><b>1.283.851</b></u>   | <u><b>405.062</b></u>   |
| <b>14 Pengestrømsopgørelse - ændring i driftskapital</b> |                           |                         |
| Ændring i varebeholdninger                               | (270.000)                 | (330.000)               |
| Ændring i tilgodehavender                                | (2.044.312)               | 444.225                 |
| Ændring i leverandører mv.                               | (729.108)                 | (309.399)               |
|  | <u><b>(3.043.420)</b></u> | <u><b>(195.174)</b></u> |



## Anvendt regnskabspraksis

Årsrapporten for Scan-Trapper A/S for 2022 er aflagt i overensstemmelse med årsregnskabslovens bestemmelser for virksomheder i regnskabsklasse B med tilvalg af regler fra regnskabsklasse C.

Årsrapporten for 2022 er aflagt i kr.

### **Ændring i anvendt regnskabspraksis**

#### **Ændring i klassifikationer**

Klassifikationen af personaleomkostninger er ændret således, at posten alene omfatter lønninger, pensioner og andre omkostninger til social sikring (ATP-bidrag, bidrag til arbejdsskade- og andre former for syge- og ulykkesforsikring samt bidrag til AER, barselsfond og lignende). Det betyder, at andre personaleomkostninger (firmabil/telefon, skattefrie godtgørelser, arbejdstøj, kursus/uddannelse, julefrokost/firmafester/medarbejderarrangementer) nu i stedet indgår under andre eksterne omkostninger. Ændringen medfører, at personaleomkostninger er reduceret med 425 t.kr. i 2022 samt 460 t.kr. i 2021, og andre eksterne omkostninger er reduceret/øget tilsvarende.

Klassifikationen af anden gæld er ændret således, at posten alene omfatter gæld til det offentlige og medarbejderforpligtelser. Det betyder, at andre skyldige omkostninger nu i stedet indgår under leverandører af varer og tjenesteydelser. Ændringen har medført, at anden gæld er reduceret med 65 t.kr. i 2022 samt 65 t.kr. i 2021, og leverandører af varer og tjenesteydelser er øget tilsvarende.

Sammenligningstal er tilpasset den ændrede regnskabspraksis.

Bortset fra ovennævnte områder er den anvendte regnskabspraksis uændret i forhold til sidste år.

### **Generelt om indregning og måling**

I resultatopgørelsen indregnes indtægter i takt med, at de indtjenes. Herudover indregnes værdireguleringer af finansielle aktiver og forpligtelser. I resultatopgørelsen indregnes ligeledes alle omkostninger, herunder afskrivninger og nedskrivninger.

Aktiver indregnes i balancen, når det er sandsynligt, at fremtidige økonomiske fordele vil tilflyde selskabet, og aktivets værdi kan måles pålideligt.

Forpligtelser indregnes i balancen, når det er sandsynligt, at fremtidige økonomiske fordele vil fragå selskabet, og forpligtelsens værdi kan måles pålideligt.

Ved første indregning måles aktiver og forpligtelser til kostpris. Efterfølgende måles aktiver og forpligtelser som beskrevet for hver enkelt regnskabspost nedenfor.

Visse finansielle aktiver og forpligtelser måles til amortiseret kostpris, hvorved der indregnes en konstant effektiv rente over løbetiden. Amortiseret kostpris opgøres som oprindelig kostpris med fradrag af eventuelle afdrag samt tillæg/fradrag af den akkumulerede amortisering af forskellen mellem kostpris og nominelt beløb.

Ved indregning og måling tages hensyn til forudsigelige tab og risici, der fremkommer, inden årsrapporten aflægges, og som be- eller afkræfter forhold, der eksisterede på balancedagen.

## Resultatopgørelsen

### **Bruttofortjeneste**

Selskabet anvender bestemmelsen i årsregnskabslovens § 32, hvorefter selskabets omsætning ikke er oplyst.

Bruttofortjeneste er et sammendrag af nettoomsætning med fradrag af omkostninger til råvarer og hjælpematerialer og andre eksterne omkostninger.

### **Nettoomsætning**

Nettoomsætningen måles til dagsværdien af det aftalte vederlag ekskl. moms og afgifter. Alle former for afgivne rabatter er fratrukket i nettoomsætningen.



## Anvendt regnskabspraksis

Hvor der leveres produkter med høj grad af individuel tilpasning, foretages indregning i nettoomsætningen, i takt med at produktionen udføres, hvorved omsætningen svarer til salgsværdien af årets udførte arbejder (produktionsmetoden). Denne metode anvendes, når de samlede indtægter og omkostninger på kontrakten og færdiggørelsesgraden på balancedagen kan skønnes pålideligt, og det er sandsynligt, at de økonomiske fordele vil tilgå selskabet.

### Omkostninger til råvarer og hjælpematerialer

Omkostninger til råvarer og hjælpematerialer indeholder det forbrug af råvarer og hjælpematerialer, der er anvendt for at opnå årets nettoomsætning.

### Andre driftsomkostninger

Andre driftsomkostninger indeholder regnskabsposter af sekundær karakter i forhold til virksomhedens aktiviteter, herunder tab ved salg af immaterielle og materielle anlægsaktiver.

### Andre eksterne omkostninger

Andre eksterne omkostninger omfatter omkostninger til distribution, salg, reklame, administration, lokaler, tab på debitorer mv.

### Personaleomkostninger

Personaleomkostninger omfatter løn og gager, inklusive feriepenge og pensioner samt andre omkostninger til social sikring mv. til selskabets medarbejdere.

### Af- og nedskrivninger

Af- og nedskrivninger indeholder årets af- og nedskrivninger af materielle anlægsaktiver.

### Finansielle indtægter og omkostninger

Finansielle indtægter og omkostninger indregnes i resultatopgørelsen med de beløb, der vedrører regnskabsåret. Finansielle poster omfatter renteindtægter og –omkostninger, finansielle omkostninger ved finansiell leasing, gæld og transaktioner i fremmed valuta, amortisering af realkreditlån mv.

### Skat af årets resultat

Virksomheden er omfattet af de danske regler om tvungen sambeskatning.

Den aktuelle danske selskabsskat fordeles ved afregning af sambeskatningsbidrag mellem de sambeskattede virksomheder i forhold til disses skattepligtige indkomster. I tilknytning hertil modtager virksomheder med skattemæssigt underskud sambeskatningsbidrag fra virksomheder, der har kunnet anvende dette underskud til nedsættelse af eget skattemæssigt overskud.

Årets skat, som består af årets aktuelle selskabsskat og ændring i udskudt skat, indregnes i resultatopgørelsen med den del, der kan henføres til årets resultat, og direkte i egenkapitalen med den del, der kan henføres til posteringer direkte i egenkapitalen.

## Balancen

### Materielle anlægsaktiver

Grunde og bygninger samt andre anlæg, driftsmateriel og inventar måles til kostpris med fradrag af akkumulerede af- og nedskrivninger.

Afskrivningsgrundlaget er kostpris med fradrag af forventet restværdi efter afsluttet brugstid. Der afskrives ikke på grunde.

Kostpris omfatter anskaffelsesprisen og omkostninger direkte tilknyttet anskaffelsen indtil det tidspunkt, hvor aktivet er klar til brug. For egne fremstillede aktiver omfatter kostprisen direkte og indirekte omkostninger til materialer, komponenter, underleverandører og løn.

Der foretages lineære afskrivninger baseret på følgende vurdering af aktivernes forventede brugstider og restværdier:

|   | Brugstid | Restværdi |
|---|----------|-----------|
| Produktionsbygninger                    | 50 år    | 5 %       |
| Andre anlæg, driftsmateriel og inventar | 5-8 år   | 10 %      |

## Anvendt regnskabspraksis

Brugstiden og restværdien revurderes årligt. En ændring behandles som et regnskabsmæssigt skøn, og indvirkningen på afskrivninger indregnes fremadrettet.

Fortjeneste og tab ved salg af materielle anlægsaktiver opgøres som forskellen mellem salgsprisen med fradrag af salgsomkostninger og den regnskabsmæssige værdi på salgstidspunktet.

Fortjeneste eller tab ved salg af materielle anlægsaktiver indregnes i resultatopgørelsen under andre driftsindtægter henholdsvis andre driftsomkostninger.

### Leasingkontrakter

Leasingkontrakter vedrørende materielle anlægsaktiver, hvor selskabet har alle væsentlige risici og fordele forbundet med ejendomsretten (finansiel leasing), indregnes i balancen som aktiver. Aktiverne måles ved første indregning til opgjort kostpris svarende til laveste værdi af dagsværdi af det leasede aktiv og nutidsværdien af de fremtidige leasingydelser. Ved beregning af nutidsværdien anvendes leasing-aftalens interne rente eller alternativt virksomhedens lånerente som diskonteringsfaktor. Finansielt leasede aktiver behandles herefter som virksomhedens øvrige anlægsaktiver.

Den kapitaliserede restleasingforpligtelse indregnes i balancen som en gældsforpligtelse, og leasingydelsens rentedel indregnes over kontraktens løbetid i resultatopgørelsen.

Alle øvrige leasingkontrakter er operationel leasing. Ydelser i forbindelse med operationel leasing og øvrige lejeaftaler indregnes i resultatopgørelsen over kontraktens løbetid. Selskabets samlede forpligtelse vedrørende operationelle leasing- og lejeaftaler oplyses under eventualposter mv.

### Værdiforringelse af anlægsaktiver

Den regnskabsmæssige værdi af materielle anlægsaktiver vurderes årligt for indikationer på værdiforringelse, ud over det som udtrykkes ved afskrivning.

### Varebeholdninger

Varebeholdninger måles til kostpris efter FIFO-metoden. Er nettorealisationseværdien lavere end kostprisen, nedskrives til denne lavere værdi.

Kostpris for handelsvarer samt råvarer og hjælpematerialer omfatter anskaffelsespris med tillæg af hjemtagelsesomkostninger.

Nettorealisationseværdien for varebeholdninger opgøres som forventet salgspris med fradrag af direkte færdiggørelsesomkostninger og omkostninger, der afholdes for at effektuere salget. Værdien fastsættes under hensyntagen til varebeholdningers omsættelighed, ukurans og forventet udvikling i salgspris.

### Tilgodehavender

Tilgodehavender måles til amortiseret kostpris.

Der foretages nedskrivning til imødegåelse af tab, hvor der vurderes at være indtruffet en objektiv indikation på, at et tilgodehavende eller en portefølje af tilgodehavender er værdiforringet. Hvis der foreligger en objektiv indikation på, at et individuelt tilgodehavende er værdiforringet, foretages nedskrivning på individuelt niveau.

### Igangværende arbejder for fremmed regning

Igangværende arbejder for fremmed regning måles til salgsværdien af det udførte arbejde. Salgsværdien måles på baggrund af færdiggørelsesgraden på balancedagen og de samlede forventede indtægter på det enkelte igangværende arbejde. Færdiggørelsesgraden opgøres som andelen af de afholdte omkostninger i forhold til forventede samlede omkostninger på det enkelte igangværende arbejde.

Når salgsværdien på et enkelt igangværende arbejde ikke kan opgøres pålideligt, måles salgsværdien til de medgåede omkostninger eller nettorealisationseværdien, hvis denne er lavere.

Det enkelte igangværende arbejde indregnes i balancen under tilgodehavender eller gældsforpligtelser. Nettoaktiver udgøres af summen af de igangværende arbejder, hvor salgsværdien af det udførte arbejde overstiger acontofaktureringer. Nettoforpligtelser udgøres af summen af de igangværende arbejder, hvor acontofaktureringer overstiger salgsværdien.

Omkostninger i forbindelse med salgsarbejde og opnåelse af kontrakter indregnes i resultatopgørelsen, i takt med at de afholdes.



## Anvendt regnskabspraksis

### Periodeafgrænsningsposter

Periodeafgrænsningsposter, indregnet under omsætningsaktiver, omfatter afholdte omkostninger vedrørende efterfølgende regnskabsår.

### Likvide beholdninger

Likvide beholdninger omfatter kassebeholdning samt indestående i pengeinstitutter.

### Egenkapital

#### Udbytte

Foreslået udbytte vises som en særskilt post under egenkapitalen. Udbytte indregnes som en forpligtelse på tidspunktet for vedtagelse på generalforsamlingen.

#### Hensatte forpligtelser

Hensatte forpligtelser omfatter forventede omkostninger til garantiforpligtelser, tab på igangværende arbejder, omstruktureringer mv. Hensatte forpligtelser indregnes, når selskabet som følge af en tidligere begivenhed har en retlig eller faktisk forpligtelse, og det er sandsynligt, at indfrielse af forpligtelsen vil medføre et forbrug af selskabets økonomiske ressourcer.

Garantiforpligtelser omfatter forpligtelser til udbedring af arbejder inden for garanti-perioden på 1-5 år. De hensatte garantiforpligtelser måles på baggrund af erfaringer med garantiarbejder. Hensatte forpligtelser med forventet forfaldstid ud over 1 år fra balancedagen tilbagediskonteres med en sats, som afspejler risiko og forfaldstidspunkt på forpligtelsen.

#### Selskabsskat og udskudt skat

Aktuelle skatteforpligtelser og tilgodehavende aktuel skat indregnes i balancen som beregnet skat af årets skattepligtige indkomst, reguleret for skat af tidligere års skattepligtige indkomster samt for betalte acontoskatter.

Selskabet er sambeskattet med koncernforbundne danske selskaber. Den aktuelle selskabsskat fordeles mellem de sambeskattede selskaber i forhold til disses skattepligtige indkomster og med fuld fordeling med refusion vedrørende skattemæssige underskud. De sambeskattede selskaber indgår i acontoskatteordningen.

Skyldige og tilgodehavende sambeskatningsbidrag indregnes i balancen som 'Tilgodehavende sambeskatningsbidrag' eller 'Skyldige sambeskatningsbidrag'.

Udskudt skat måles efter den balanceorienterede gælds metode af midlertidige forskelle mellem regnskabsmæssig og skattemæssig værdi af aktiver og forpligtelser opgjort på grundlag af den planlagte anvendelse af aktivet henholdsvis afvikling af forpligtelsen. Udskudt skat måles til nettorealiseringsværdi.

Udskudt skat måles på grundlag af de skatteregler og skattesatser, der med balancedagens lovgivning vil være gældende, når den udskudte skat forventes udløst som aktuel skat. Ændring i udskudt skat som følge af ændringer i skattesatser indregnes i resultatopgørelsen bortset fra poster, der føres direkte på egenkapitalen.

#### Gældsforpligtelser

Finansielle forpligtelser indregnes ved lånoptagelse til det modtagne provenu efter fradrag af afholdte transaktionsomkostninger. I efterfølgende perioder måles de finansielle forpligtelser til amortiseret kostpris svarende til den kapitaliserede værdi ved anvendelse af den effektive rente, så forskellen mellem nettoprovenuet og den nominelle værdi indregnes i resultatopgørelsen over låneperioden.

Prioritetsgæld er således målt til amortiseret kostpris, der for kontantlån svarer til lånets restgæld. For obligationslån svarer amortiseret kostpris til en restgæld beregnet som lånets underliggende kontantværdi på lånoptagelsestidspunktet reguleret med en over afdragstiden foretaget amortisering af lånets kursregulering på optagelsestidspunktet.

I finansielle forpligtelser indregnes tillige den kapitaliserede restleasingforpligtelse på finansielle leasingkontrakter.

Øvrige gældsforpligtelser, som omfatter gæld til leverandører, tilknyttede virksomheder samt anden gæld, måles til amortiseret kostpris, hvilket sædvanligvis svarer til nominel værdi.

## Anvendt regnskabspraksis

### Omregning af fremmed valuta

Transaktioner i fremmed valuta omregnes ved første indregning til transaktionsdagens kurs. Valutakursdifferencer, der opstår mellem transaktionsdagens kurs og kursen på betalingsdagen, indregnes i resultatopgørelsen som en finansiel post. Hvis valuta-instrumenter anvendes til sikring af fremtidige pengestrømme, indregnes urealiserede værdireguleringer direkte på egenkapitalen i dagsværdireserven.

### Pengestrømsopgørelse

Pengestrømsopgørelsen viser selskabets pengestrømme fordelt på drifts-, investerings- og finansieringsaktivitet for året, årets forskydning i likvider og selskabets likvider ved årets begyndelse og slutning.

Likviditetsvirkningen af køb og salg af virksomheder vises separat under pengestrømme fra investeringsaktivitet. I pengestrømsopgørelsen indregnes pengestrømme vedrørende købte virksomheder fra anskaffelsestidspunktet, og pengestrømme vedrørende solgte virksomheder indregnes frem til salgstidspunktet.

### Pengestrømme fra driftsaktivitet

Pengestrømme fra driftsaktivitet opgøres som selskabets resultat reguleret for ikke-kontante driftsposter.

### Pengestrømme fra investeringsaktivitet

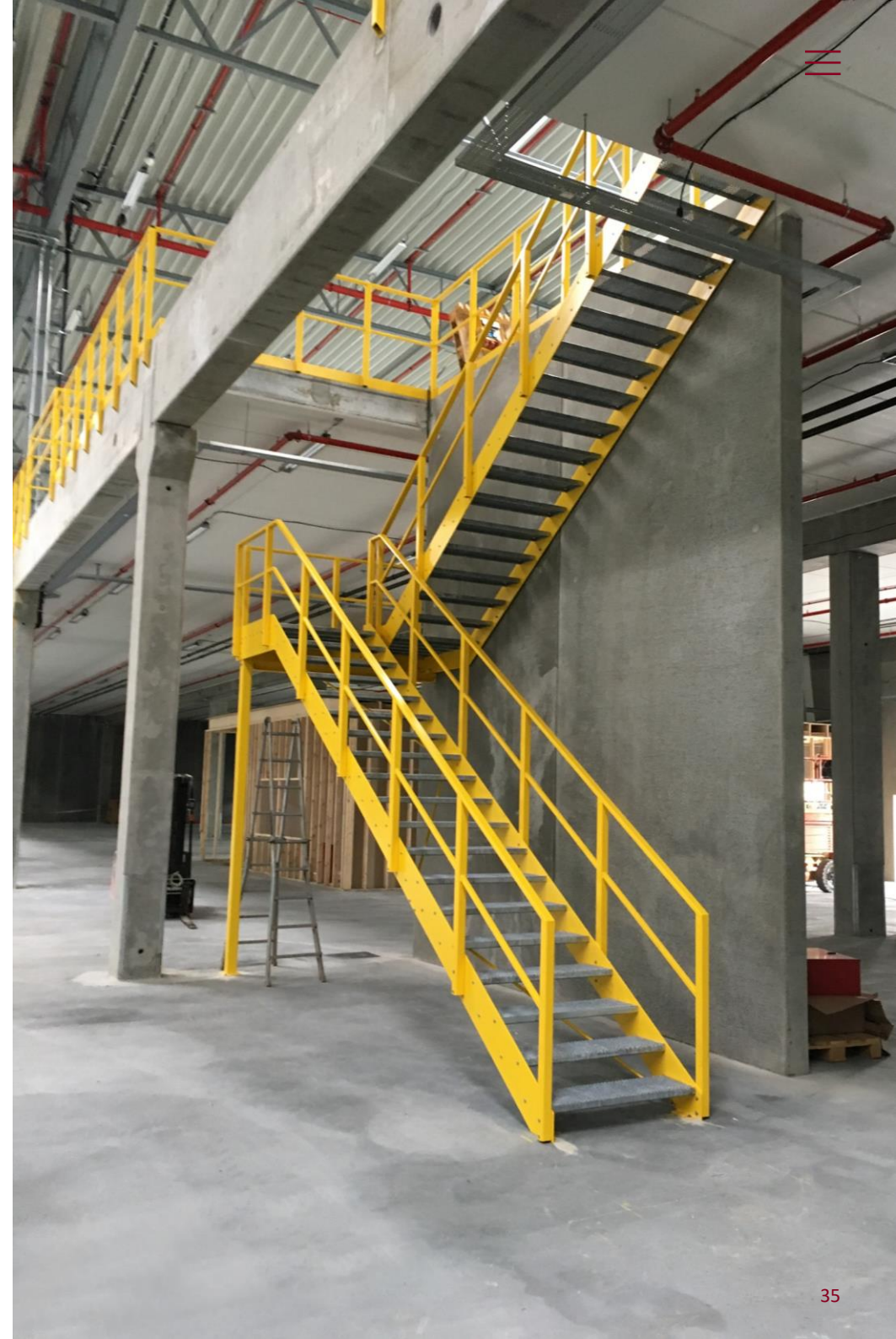
Pengestrømme fra investeringsaktivitet omfatter betaling i forbindelse med køb og salg af materielle anlægsaktiver.

### Pengestrømme fra finansieringsaktivitet

Pengestrømme fra finansieringsaktivitet omfatter optagelse af lån, afdrag på rentebærende gæld.

### Likvider

Likvider omfatter likvide beholdninger.









## Selskabsoplysninger

|                   |   |
|-------------------|---|
| <b>Selskabet</b>  | Scan-Trapper A/S<br>Cedervej 12<br>7400 Herning<br><br>CVR-nr.: 16 31 38 82<br>Regnskabsperiode: 1. januar - 31. december 2022<br>Hjemsted: Herning |
| <b>Bestyrelse</b> | Torben Axel Madsen, formand<br>Gert Heindorff Frederiksen<br>Jesper Bo Særkjær<br>Michael Søgaard Junge Martinsen                                   |
| <b>Direktion</b>  | Jesper Bo Særkjær   |
| <b>Revision</b>   | Roesgaard<br>Godkendt Revisionspartnerselskab<br>Sønderbrogade 16<br>8700 Horsens   |

## Ledelsespåtegning

Bestyrelsen og direktionen har dags dato behandlet og godkendt årsrapporten for regnskabsåret 1. januar - 31. december 2022 for Scan-Trapper A/S.

Årsrapporten aflægges i overensstemmelse med årsregnskabsloven.

Det er vores opfattelse, at årsregnskabet giver et retvisende billede af selskabets aktiver, passiver og finansielle stilling pr. 31. december 2022 og resultatet af selskabets aktiviteter samt af selskabets pengestrømme for regnskabsåret 1. januar - 31. december 2022.

Ledelsesberetningen indeholder efter vores opfattelse en retvisende redegørelse for de forhold, beretningen omhandler.

Årsrapporten indstilles til generalforsamlingens godkendelse.

Herning, den 4. maj 2023

### Direktion

Jesper Bo Særkjær

### Bestyrelse

Torben Axel Madsen  
Formand

Gert Heindorff Frederiksen

Jesper Bo Særkjær

Michael Søgaard Junge Martinsen



# Den uafhængige revisors revisionspåtegning

## Til kapitalejeren i Scan-Trapper A/S

### Konklusion

Vi har revideret årsregnskabet for Scan-Trapper A/S for regnskabsåret 1. januar - 31. december 2022, der omfatter anvendt regnskabspraksis, resultatopgørelse, balance, egenkapitalopgørelse, pengestrømsopgørelse og noter. Årsregnskabet udarbejdes efter årsregnskabsloven.

Det er vores opfattelse, at årsregnskabet giver et retvisende billede af selskabets aktiver, passiver og finansielle stilling pr. 31. december 2022 samt af resultatet af selskabets aktiviteter og pengestrømme for regnskabsåret 1. januar - 31. december 2022 i overensstemmelse med årsregnskabsloven.

### Grundlag for konklusion

Vi har udført vores revision i overensstemmelse med internationale standarder om revision og de yderligere krav, der er gældende i Danmark. Vores ansvar ifølge disse standarder og krav er nærmere beskrevet i revisionspåtegningens afsnit "Revisors ansvar for revisionen af årsregnskabet". Vi er uafhængige af selskabet i overensstemmelse med International Ethics Standards Board for Accountants' internationale retningslinjer for revisorers etiske adfærd (IESBA's Code) og de yderligere etiske krav, der er gældende i Danmark, ligesom vi har opfyldt vores øvrige etiske forpligtelser i henhold til disse krav og IESBA Code. Det er vores opfattelse, at det opnåede revisionsbevis er tilstrækkeligt og egnet som grundlag for vores konklusion.

### Ledelsens ansvar for årsregnskabet

Ledelsen har ansvaret for udarbejdelsen af et årsregnskab, der giver et retvisende billede i overensstemmelse med årsregnskabsloven. Ledelsen har endvidere ansvaret for den interne kontrol, som ledelsen anser for nødvendig for at udarbejde et årsregnskab uden væsentlig fejlinformation, uanset om denne skyldes besvigelser eller fejl.

Ved udarbejdelsen af årsregnskabet er ledelsen ansvarlig for at vurdere selskabets evne til at fortsætte driften, at oplyse om forhold vedrørende fortsat drift, hvor dette er relevant, samt at udarbejde årsregnskabet på grundlag af regnskabsprincippet om fortsat drift,

medmindre ledelsen enten har til hensigt at likvidere selskabet, indstille driften eller ikke har andet realistisk alternativ end at gøre dette.

### Revisors ansvar for revisionen af årsregnskabet

Vores mål er at opnå høj grad af sikkerhed for, om årsregnskabet som helhed er uden væsentlig fejlinformation, uanset om denne skyldes besvigelser eller fejl, og at afgive en revisionspåtegning med en konklusion. Høj grad af sikkerhed er et højt niveau af sikkerhed, men er ikke en garanti for, at en revision, der udføres i overensstemmelse med internationale standarder om revision og de yderligere krav, der er gældende i Danmark, altid vil afdække væsentlig fejlinformation, når sådan findes. Fejlinformationer kan opstå som følge af besvigelser eller fejl og kan betragtes som væsentlige, hvis det med rimelighed kan forventes, at de enkeltvis eller samlet har indflydelse på de økonomiske beslutninger, som regnskabsbrugerne træffer på grundlag af årsregnskabet.

Som led i en revision, der udføres i overensstemmelse med internationale standarder om revision og de yderligere krav, der er gældende i Danmark, foretager vi faglige vurderinger og opretholder professionel skepsis under revisionen. Herudover:

- Identificerer og vurderer vi risikoen for væsentlig fejlinformation i årsregnskabet, uanset om denne skyldes besvigelser eller fejl, udformer og udfører revisionshandlinger som reaktion på disse risici samt opnår revisionsbevis, der er tilstrækkeligt og egnet til at danne grundlag for vores konklusion. Risikoen for ikke at opdage væsentlig fejlinformation forårsaget af besvigelser er højere end ved væsentlig fejlinformation forårsaget af fejl, idet besvigelser kan omfatte sammensværgelser, dokumentfalsk, bevidste udeladelser, vildledning eller tilsidesættelse af intern kontrol.
- Opnår vi forståelse af den interne kontrol med relevans for revisionen for at kunne udforme revisionshandlinger, der er passende efter omstændighederne, men ikke for at kunne udtrykke en konklusion om effektiviteten af selskabets interne kontrol.
- Tager vi stilling til, om den regnskabspraksis, som er anvendt af ledelsen, er passende, samt om de regnskabsmæssige skøn og tilknyttede oplysninger, som ledelsen har udarbejdet, er rimelige.

## Den uafhængige revisors revisionspåtegning

- Konkluderer vi, om ledelsens udarbejdelse af årsregnskabet på grundlag af regnskabsprincippet om fortsat drift er passende, samt om der på grundlag af det opnåede revisionsbevis er væsentlig usikkerhed forbundet med begivenheder eller forhold, der kan skabe betydelig tvivl om selskabets evne til at fortsætte driften. Hvis vi konkluderer, at der er en væsentlig usikkerhed, skal vi i vores revisionspåtegning gøre opmærksom på oplysninger herom i årsregnskabet eller, hvis sådanne oplysninger ikke er tilstrækkelige, modificere vores konklusion. Vores konklusioner er baseret på det revisionsbevis, der er opnået frem til datoen for vores revisionspåtegning. Fremtidige begivenheder eller forhold kan dog medføre, at selskabet ikke længere kan fortsætte driften.
- Tager vi stilling til den samlede præsentation, struktur og indhold af årsregnskabet, herunder noteoplysningerne, samt om årsregnskabet afspejler de underliggende transaktioner og begivenheder på en sådan måde, at der gives et retvisende billede heraf.

Vi kommunikerer med den øverste ledelse om blandt andet det planlagte omfang og den tidsmæssige placering af revisionen samt betydelige revisionsmæssige observationer, herunder eventuelle betydelige mangler i intern kontrol, som vi identificerer under revisionen.

### Udtalelse om ledelsesberetningen

Ledelsen er ansvarlig for ledelsesberetningen.

Vores konklusion om årsregnskabet omfatter ikke ledelsesberetningen, og vi udtrykker ingen form for konklusion med sikkerhed om ledelsesberetningen.

I tilknytning til vores revision af årsregnskabet er det vores ansvar at læse ledelsesberetningen og i den forbindelse overveje, om ledelsesberetningen er væsentligt inkonsistent med årsregnskabet eller vores viden opnået ved revisionen eller på anden måde synes at indeholde væsentlig fejlinformation.

Vores ansvar er derudover at overveje, om ledelsesberetningen indeholder krævede oplysninger i henhold til årsregnskabsloven.

Baseret på det udførte arbejde er det vores opfattelse, at ledelsesberetningen er i overensstemmelse med årsregnskabet og er udarbejdet i overensstemmelse med årsregnskabslovens krav. Vi har ikke fundet væsentlig fejlinformation i ledelsesberetningen.

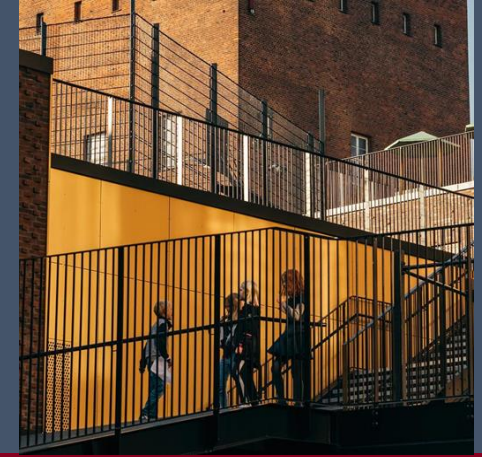
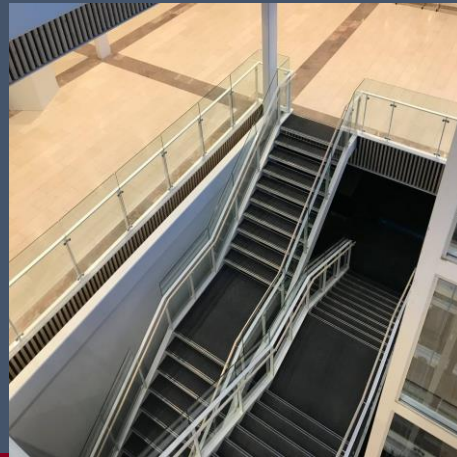
Horsens, den 4. maj 2023

### Roesgaard

Godkendt Revisionspartnerselskab  
CVR-nr. 37 54 31 28

Michael Mortensen  
Statsautoriseret revisor  
MNE-nr. mne34108





**Scan-Trapper A/S**  
Cedervej 12  
7400 Herning  
CVR-nr. 16 31 38 82

Tlf. 97 21 33 88  
mail@scantrapper.dk

Følg med her:

