

Vedtaget på generalforsamling
den 26. april 2016.
Som dirigent:



Claus Jensen

Årsrapport

2015

Indholdsfortegnelse

Ledelsesberetning 2015	1
Risikostyring	3
Samfundsansvar	5
Aktionærer og koncernstruktur	6
Organisation og ledelse	7
Femårsoversigt over hoved- og nøgletal	9
Ledelsespåtegning	10
Den uafhængige revisors erklæringer	11
Resultat- og totalindkomstopgørelse	12
Balance, <i>aktiver</i>	13
Balance, <i>passiver</i>	14
Egenkapitalopgørelse	15
Noter	16
Direktionens og bestyrelsens ledelseshverv	34

Ledelsesberetning 2015

Koncernens aktiviteter

Koncernens væsentligste aktivitet er drift af den arbejdsmarkedspension, som er aftalt ved overenskomsterne på industriens og fødevarerindustriens område.

Denne aktivitet udøves gennem IndustriPension Holding A/S' dattervirksomhed, Industriens Pensionsforsikring A/S og tilknyttede dattervirksomheder. Sidstnævnte forvalter en række af de investeringer, som de opsparede pensionsmidler er placeret i, jf. nedenfor.

Herudover ejer IndustriPension Holding A/S dattervirksomheden Industriens Pension Service A/S, som administrerer en række fonde (Industriens Barselsfond og diverse uddannelsesfonde mm.), der ligeledes er aftalt ved overenskomsterne på industriens område.

Endelig besidder holdingselskabet en mindre investeringsportefølje.

Den økonomiske udvikling i 2015

Koncernen og moderselskabet

Årets resultat for moderselskabet og koncernen blev et overskud på 120 mio. kr. mod 206 mio. kr. i 2014. Hertil kommer en anden totalindkomst på 2 mio. kr. i 2014 og -2 mio. kr. i 2015. Anden totalindkomst hidrører fra omvurdering af materielle anlægsaktiver (havvindmøller) i forbindelse med indregningen af kapitalandele i tilknyttede virksomheder. Det samlede overskud - årets totalindkomst på 118 mio. kr. - er henlagt til egenkapitalen, som herefter udgør 4,6 mia. kr. De samlede aktiver i koncernen steg i årets løb med 7,4 mia. kr. og udgjorde 150,1 mia. kr. pr. 31. december 2015.

Industriens Pensionsforsikring A/S

De samlede præmieindbetalinger, inkl. indbetalinger til syge- og ulykkesforsikringen, steg i 2015 med 0,3 mia. kr. til 8,2 mia. kr.

De udbetalte forsikringsydelse, inkl. udbetalinger fra syge- og ulykkesforsikringen, faldt i samme periode med 1,3 mia. kr. til 4,3 mia. kr. Ydelse har dog i de to foregående år været præget af ekstraordinære forhold. I 2013 gav en fremrykket af-

giftsberigtigelse af kapitalpensioner en ekstraordinær udbetaling på 2,8 mia. kr., og i 2014 steg overførslerne til andre pensionsinstitutter med 3,3 mia. kr. Sidstnævnte skyldes, at mange hvilende medlemmer havde udskudt deres pensionsoverførsel af hensyn til en afklaring af skattemæssige forhold ved overgangen til markedsrenteordningen i 2011.

Administrationsomkostninger i forbindelse med livsforsikring faldt fra 113 mio. kr. i 2014 til 37 mio. kr. i 2015. Det svarer til at omkostningerne pr. medlem faldt fra 261 kr. til 84 kr. Omkostningerne var i 2015 ekstraordinært påvirket af, at der - i konsekvens af den såkaldte ATP-dom - er modtaget en tilbagebetaling af et større momsbeløb fra tidligere år. Ses der bort fra denne tilbagebetaling ligger omkostningerne på niveau med 2014.

Resultatet af investeringsvirksomhed før pensionsafkastskat blev på 8,6 mia. kr. (6,7 %) i 2015 mod 12,3 mia. kr. (11,0 %) i 2014. Pensionsafkastskatten udgjorde 1,3 mia. kr. i 2015.

Årets totalindkomst blev på 118 mio. kr. mod 206 mio. kr. i 2014. Overskuddet er overført til egenkapitalen, der herefter beløber sig til 4,6 mia. kr.

Industriens Pension Service A/S

Resultatet for Industriens Pension Service A/S for 2015 blev et overskud på 0,9 mio. kr. Årets overskud er overført til egenkapitalen, som dermed steg til 6,0 mio. kr.

Kapitalforeningen Industriens Pension Portfolio

Kapitalforeningen Industriens Pension Portfolio ejes fuldt ud af Industriens Pensionsforsikring A/S. Ved udgangen af 2015 havde foreningen 15 afdelinger, som investerer i aktier og obligationer mm. Det samlede resultat for 2015 udgjorde 2,7 mia. kr. mod 4,6 mia. kr. i 2014. Investeringsforeningens formue udgjorde ultimo 2015 i alt 29,9 mia. kr.

Investeringsdattervirksomheder

Bestyrelsen i Industriens Pensionsforsikring A/S besluttede for et par år siden at øge investeringerne i vindenergi, infrastruktur, OPP-projekter og ejendomme. Administrationen af disse investerin-

ger placeres i nyetablerede dattervirksomheder til Industriens Pensionsforsikring A/S, jf. koncernoversigten på side 6.

Ved udgangen af 2015 omfatter investeringerne bl.a. en andel i to havvindmølleparker i den tyske del af Nordsøen; Butendiek (ejerandel 22,5%) og Gode Wind II (ejerandel 10,5%). De to parker, der tilsammen er dimensioneret til at producere el til ca. 630.000 husstande, repræsenterer en samlet investering for koncernen på ca. 1,7 mia. kr. Butendiek er gået i drift i 2015 og Gode Wind II påbegynder el-produktionen i foråret 2016.

I samme periode er der investeret godt 2 mia. kr. i danske ejendomme og OPP-projekter. Ejendommene omfatter bl.a. den københavnske ejendom Sankt Petri Passage, mens OPP-projekterne omfatter finansiering af udvidelser på Næstved og Slagelse sygehuse.

I etableringsfasen har de nævnte investeringsaktiviteter - som forventet - givet underskud. I takt med færdiggørelse og ibrugtagning er der imidlertid påbegyndt en driftsindtjening. Det samlede resultat i investeringsdattervirksomhederne i 2015 udviser et overskud på 107 mio. kr., mens den samlede formue udgør 2,8 mia. kr. pr. 31. december 2015.

Forventninger til 2016

I 2016 forventes der fortsat en beskeden aktivitet i IndustriPension Holding A/S, idet koncernens hovedformål – drift af arbejdsmarkedspension – opfyldes ved aktiviteterne i dattervirksomheden Industriens Pensionsforsikring A/S.

Antallet af medlemmer, der indbetaler via arbejdsgivere forventes i 2016 at ligge på et uændret niveau og det samlede antal medlemmer i Industriens Pension forventes at udgøre ca. 400.000 ved udgangen af 2016.

De samlede indbetalinger inkl. bidrag til syge- og ulykkesforsikring er budgetteret til 8,3 mia. kr. i 2016. Heraf skal 0,6 mia. kr. indbetales til staten i form af arbejdsmarkedsbidrag.

Industriens Pension vil i 2016 fortsat have fokus på omkostningernes størrelse. Hvert medlem betaler i 2016 192 kr. til dækning af administrationen. Det er et fald i forhold til 2015 på 120 kr., som hænger sammen med den tidligere omtalte tilbagebetaling af moms fra tidligere år - en tilbagebetaling som kommer medlemmerne til gode i form af lavere omkostningsbidrag i de kommende år.

Investeringsomkostningerne, som varierer med den valgte investeringsstrategi, forventes forøget i takt med det stigende omfang af investeringerne. Det er dog forventningen, at omkostningsprocenten i forhold til investeringsaktiverne ikke vil forøges.

Med udgangspunkt i bestyrelsens vedtagelser om investeringernes sammensætning mv. og de aktuelle afkastforventninger til de enkelte aktivkategorier, er investeringsafkastet for 2016 budgetteret til 7,6 mia. kr. før skat.

Årets resultat vil afhænge af det afkast, der opnås på de aktiver der er tilknyttet egenkapitalen. Med ovenstående afkastforudsætninger forventes der også for regnskabsåret 2016 et overskud i størrelsesordenen 100 til 150 mio. kr.

Hændelser efter regnskabsårets udløb

Der er fra balancedagen og frem til i dag ikke indtrådt forhold, som forrykker vurderingen af årsrapporten.

Disponering af årets resultat

Årets overskud på 120 mio. kr. er sammen med anden totalindkomst på -2 mio. kr. (tilbageført omvurdering af aktiver i tilknyttede virksomheder), i alt 118 mio. kr., henlagt til reserven for nettoopskrivning efter den indre værdis metode under egenkapitalen, som ved årets udgang udgjorde 4.623 mio. kr.

Risikostyring

Industriens Pensions arbejde med risikostyring er højt prioriteret, og de aktuelle risici, som selskabet er eller kan blive udsat for bliver løbende vurderet og styret.

Industriens Pensions holdning til risici

Industriens Pensions holdning til risici er at anerkende, at de resultater, der ønskes, genereres ved en kontrolleret risikovillighed, og at risici derfor bør styres og kontrolleres og ikke nødvendigvis elimineres.

Vurderingen af størrelsen af de enkelte risici sker ud fra en vurdering af, hvilke konsekvenser en risiko kan have, hvis den indtræffer, kombineret med sandsynligheden for at dette sker.

I tilfælde hvor risikoen overstiger det acceptable, gennemføres der tiltag for at nedbringe risikoen til et lavere og dermed acceptabelt niveau. Disse tiltag implementeres i politikker og retningslinjer samt ved etablering eller forøgelse af interne kontroller.

Industriens Pension ønsker at fremme en risikobevisthed hos selskabets medarbejdere, og den overordnede holdning til risici er derfor indarbejdet i den daglige ledelse af selskabets risikoaktiviteter.

Risikoidentifikation og vurdering

Det centrale i Industriens Pensions risikostyring er at sikre, at alle betydelige risici, der følger af den aktuelle forretningsmodel og aktiviteter i øvrigt, identificeres, kvantificeres, vurderes, styres og rapporteres.

Ved vurderingen af de enkelte risici tages der hensyn til både medlemmernes forhold samt til størrelsen af den basiskapital, der skal dække det aktuelle krav til kapital.

Hovedparten af medlemmerne har et markedsrenteprodukt, hvor den enkelte selv bærer hovedparten af risiciene.

Det er en central opgave i risikovurderingen at sikre, at de enkelte medlemmer ikke pålægges en u hensigtsmæssig risiko. Dette er, blandt andre tiltag, gennemført ved at indføre et livscyklusprodukt,

hvor risikoen afhænger af det enkelte medlems investeringshorisont, bestemt ud fra medlemmets alder.

For de godt 20.000 medlemmer, der har et gennemsnitsrenteprodukt, samt for selskabets basiskapital mv. tages der ved risikovurderingen hensyn til, hvilke påvirkninger de enkelte risici har på størrelsen af det individuelle solvensbehov, som skal dækkes af kapital.

Bestyrelsen godkender årligt en samlet udarbejdet risikovurdering, som efterfølgende indsendes til Finanstilsynet og kommunikerer til alle relevante medarbejdere i Industriens Pension.

Den praktiske risikostyring

I overensstemmelse med ledelsesbekendtgørelsen er der i 2015 etableret de krævede funktioner, aktuar-, compliance- og risikofunktion samt den interne audit funktion, og der er udpeget ansvarlige for de enkelte funktioner.

Risikofunktionen planlægger risikoarbejdet og udarbejder løbende rapportering på risikoområdet, men det er essentielt for Industriens Pension, at det praktiske arbejde med at gennemføre styringen af de enkelte risici er forankret hos de ansvarlige i de enkelte afdelinger. De enkelte afdelingschefer har således et ansvar for løbende at identificere nye risici samt sikre, at disse også afdækkes med passende kontroller.

Fejl og andre u hensigtsmæssige hændelser opsamles og vurderes. Disse vurderinger indgår i arbejdet med risici og kontroller.

Industriens Pensions væsentligste risici

De aktuelle risici kan opdeles i markedsrisici, forsikringsmæssige risici samt operationelle og strategiske risici.

Markedsrisici

Markedsrisici omfatter de risici, der er på investeringsaktiverne både i forhold til tab på aktier, renter, valuta og ejendomme. Herudover indgår risikoen for tab som følge af kredit- og modpartsrisici samt koncentrationsrisici.

Rammerne for risikoniveauet fastlægges af bestyrelsen i politikker og retningslinjer, der på detaljeret vis regulerer investeringerne.

For medlemmer, der stadig har en pensionsordning med gennemsnitsrente, er de væsentligste finansielle risici knyttet til samspillet mellem investeringsaktiverne og de aktuelle forsikringsforpligtelser.

Risikoen består i, hvorvidt afkastet af investeringsaktiverne er tilstrækkeligt til at dække de forpligtelser, der eksisterer på forsikringskontrakterne. Den væsentligste risiko er her ændringer i renten. Denne renterisiko på forpligtelserne elimineres ved afdækning med rentederivater.

Tilsvarende er der knyttet en væsentlig renterisiko til opgørelsen af hensættelserne i syge- og ulykkesforsikring, hvor udsving i renten vil påvirke det regnskabsmæssige resultat. Denne renterisiko elimineres ligeledes ved anvendelse af rentederivater.

Risikoen for ændringer i valutakurser begrænses ved anvendelse af derivater.

Modpartsrisikoen begrænses generelt ved at anvende princippet om "delivery versus payment" i forbindelse med handel med værdipapirer og ved at kræve sikkerhedsstillelse for positive dagsværdier over et vist niveau på de forskellige derivater, der anvendes.

Forsikringsmæssige risici

De forsikringsmæssige risici omfatter risikoen for tab som følge af udviklingen i dødelighed, levetid, tab af erhvervsevne samt kritisk sygdom.

Operationelle og strategiske risici

De operationelle risici omfatter risikoen for tab, der kan henføres til interne fejl i it-systemer, fejlagtige procedurer, ufuldstændige interne kontroller, be- drageri mv. Disse risici reduceres ved løbende overvågning af fejl samt etablering af passende kontroller mv.

De strategiske risici omfatter blandt andet om- dømmerisici og andre risici, der er relateret til eks- terne begivenheder og faktorer.

Individuelt solvensbehov

Industriens Pension skal som forsikringsselskab løbende opgøre et individuelt solvensbehov. Stør- relsen af det individuelle solvensbehov afhænger af den aktuelle risikoprofil.

Bestyrelsen godkender på overordnet niveau de metoder, der anvendes ved opgørelsen af det indi- viduelle solvensbehov.

Det individuelle solvensbehov ved udgangen af 2015 er opgjort i overensstemmelse med den mo- del, de parametre og de stød, der er fastlagt i Fi- nanstilsynets bekendtgørelse om solvens og drifts- planer.

Ultimo 2015 er det individuelle solvensbehov op- gjort til 1.410 mio. kr.

Med virkning fra den 1. januar 2016 er solvens II nu fuldt ud implementeret i den danske lovgivning. Hermed sker der også ændringer i en række af de parametre, der indgår i beregningen af solvens- kapitalkravet.

Ændringerne har ikke væsentlig betydning, idet kapitalkravet pr. 1. januar 2016 for Industriens Pension kun forøges med 10 mio. kr.

Solvens II medfører også en række ændringer i regnskabsbestemmelserne. Det er dog vurderingen at disse ikke vil have betydning for størrelsen af egenkapitalen.

Den kapital, som Industriens Pension har til rådigh- ed til dækning af kapitalkravet, udgør pr. samme dato i alt 8.578 mio. kr.

Samfundsansvar

For alle investeringer gælder det, at Industriens Pension følger Erhvervsstyrelsens vejledning om ansvarlige investeringer, FN's Global Compact principper og alle vedtagne internationale konventioner, som Danmark har tiltrådt. Herved ønsker Industriens Pension at styrke fokus på miljø, sociale forhold og god selskabsledelse (corporate governance) i hele investeringsprocessen.

Disse grundlæggende kriterier sætter rammen for en løbende screening af investeringsporteføljen, Industriens Pensions dialog med virksomhederne samt hvilke virksomheder, Industriens Pension udelukker fra sit investeringsunivers.

Gennem aktivt ejerskab ønsker Industriens Pension at påvirke selskaberne, der investeres i, så de opretholder en ansvarlig adfærd og udvikling.

Øget aktivitet i 2015

I Industriens Pension er der igennem 2015 arbejdet internt med at udvikle politikker og retningslinjer vedrørende samfundsansvar på en række punkter. Fokusområderne har blandt andet været ansvarlige investeringer i statsobligationer, ansvarlighed i forbindelse med skattebetaling i forhold til OECD's anbefalinger for multinationale selskaber, ansvarlige investeringer i forhold til våbenproduktion samt fossile brændstoffer og klimaændringer.

Eksternt var Industriens Pension i 2015 i dialog med 187 selskaber. Dialogerne har været af meget forskellig karakter og alvor. Ofte sigter den løbende dialog på at forstå virksomhedernes adfærd og ikke nødvendigvis på at ændre den. Industriens Pension har bl.a. været i dialog med et selskab omkring selskabets industriaktiviteters påvirkning af lokalbefolkningen. Dialogen har medført både et øget fokus på problematikken fra virksomhedens side og samarbejde med lokalbefolkningen.

Derudover har der bl.a. været dialog omkring selskabers bidrag til globale klimaforandringer og fokus på selskabernes forsyningskæde. Dialogen er med til at øge forståelsen af udfordringer set fra både selskabets- og investors side.

Afgivelse af stemmer på generalforsamlinger

Sidst i 2015 påbegyndte Industriens Pension at afgive stemmer på selskabernes generalforsamlinger. Der blev stemt på 19 selskabers generalforsamlinger i 2015. I hovedparten af tilfældene blev der stemt efter bestyrelsens anbefalinger. De tilfælde hvor dette ikke er sket, har omhandlet aflønning eller udvanding af eksisterende aktionærs rettigheder. Stemmeaktiviteten vil blive udbygget yderligere i 2016.

Industriens Pension har i 2015 meldt sig ind i Institutional Investor Group on Climate Change (IIGCC). IIGCC er et forum, som giver investorerne en platform til at samarbejde om at fremme offentlige politikker, investeringspraksis og virksomhedsadfærd, og som adresserer langsigtede risici og muligheder i forbindelse med klimaændringer.

Udviklingsmål i 2016

Det er fortsat Industriens Pensions ønske at have fokus på miljø, sociale forhold og god selskabsledelse (corporate governance) i forbindelse med investeringerne. Det vil ske dels i selve investeringsprocessen, dels via aktivt ejerskab. Det er således hensigten at fortsætte med at have dialog med selskaber og gøre brug af stemmeret med henblik på at påvirke virksomhedernes ansvarlighed.

Aktionærer og koncernstruktur

AKTIONÆRERNE BAG INDUSTRIPENSION HOLDING A/S

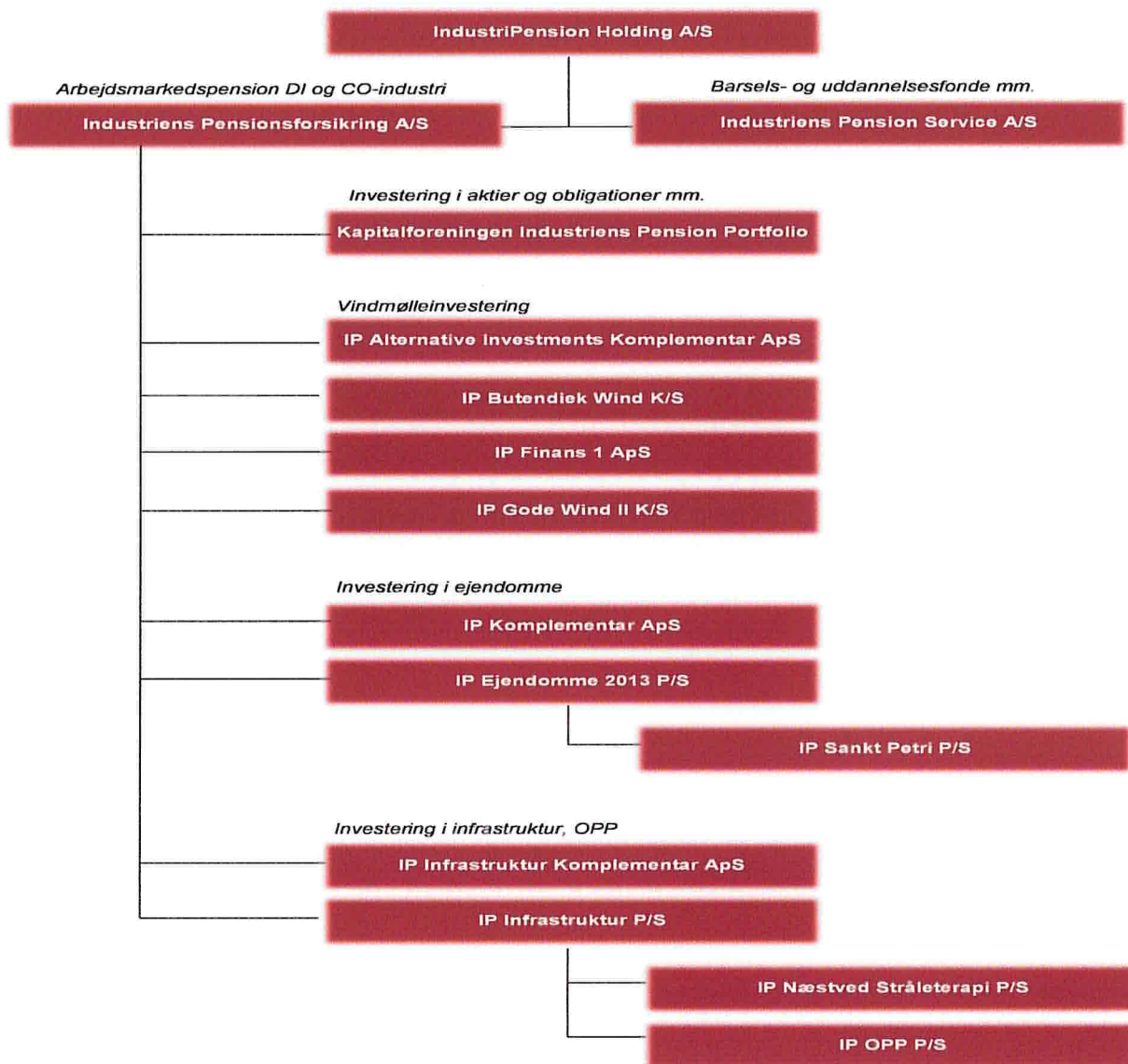
IndustriPension Holding A/S er ejet af overenskomstparterne på industriens område.

IndustriPension Holding A/S' aktiekapital på 125 mio. kr. er fordelt på henholdsvis lønmodtagerorganisationer og arbejdsgiverorganisationer i følgende forhold:

Aktionærer	Ejerandel
Fagforbundet 3F	40,80%
Dansk Industri	35,00%
Dansk Metalarbejderforbund	21,96%
Dansk EI-Forbund	2,00%
Malerforbundet i Danmark	0,12%
Blik- og Rørarbejderforbundet i Danmark	0,08%
Dansk Funktionærforbund - Serviceforbundet	0,04%
I alt	100,00%

KONCERNSTRUKTUR

IndustriPension Holding A/S og 100 % ejede virksomheder.



Organisation og ledelse

Bestyrelserne i IndustriPension Holding A/S (6 medlemmer), Industriens Pensionsforsikring A/S (14 medlemmer) og Industriens Pension Service A/S (4 medlemmer) består af repræsentanter for aktionærerne, ligeligt fordelt mellem arbejdstagersiden og arbejdsgiversiden. I Industriens Pensions-

forsikring A/S er 2 af de 14 bestyrelsesmedlemmer udpeget af overenskomstparterne på fødevareområdet. Arbejdstagersiden har altid formandsposten, mens arbejdsgiversiden altid har næstformandsposten. Den aktuelle sammensætning af de tre bestyrelser fremgår af følgende tabel:

Bestyrelsesmedlemmer	IndustriPension Holding A/S	Industriens Pensionsforsikring A/S	Industriens Pension Service A/S
Mads Andersen <i>Formand Industrigruppen, 3F og næstformand CO-industri</i>	formand	formand	formand
Kim Graugaard <i>Viceadm. direktør DI</i>	næstformand	næstformand	næstformand
Lars Andersen <i>Direktør i Arbejderbevægelsens Erhvervsråd</i>	medlem	medlem	
Erik Bredholt <i>Direktør i Livlande Holding A/S</i>		medlem	
Claus Jensen <i>Forbundsformand, Dansk Metal</i>	medlem	medlem	medlem
Heidi Jensen <i>Tillidsrepræsentant i Struer A/S</i>		medlem	
Nina Movin <i>Regional salgsdirektør i Colombia Threadneedle Investment</i>		medlem	
Lars Ingemann Nielsen <i>Økonomidirektør i Pædagogernes Pensionskasse</i>		medlem	
Jukka Pertola <i>Adm. direktør i Siemens A/S</i>		medlem	
Rasmus Sejerup Rasmussen <i>Tillidsrepræsentant i Babcock & Wilcox Vølund A/S</i>		medlem	
Bo Stærmose <i>Bestyrelsesformand</i>	medlem	medlem	
Berit Vinther <i>Direktør DI</i>	medlem	medlem	medlem
Ole Wehlast <i>Forbundsformand i Fødevareforbundet NNF</i>		medlem	
Pt. ikke besat (efter fratrædelse i januar 2016)		medlem	

Bestyrelserne i IndustriPension Holding A/S og Industriens Pensionsforsikring A/S mødes ordinært til 4 årlige møder og et årligt seminar, mens bestyrelsen i Industriens Pension Service A/S mødes ordinært til 2 årlige møder. Bestyrelserne drøfter og vedtager de overordnede strategier og politikker for bl.a. pensionsordningens udvikling og investeringernes sammensætning mm. Af vigtige emner på bestyrelsesmøderne i 2015 kan nævnes implementeringen af Finanstilsynets nye ledelsesbekendtgørelse med bl.a. fastlæggelsen af en række nye og/eller ajourførte politikker. Hertil kommer det

fortsatte arbejde med de overordnede rammer for koncernens risici og risikostyring med sigte på de nye solvensregler, som er trådt i kraft fra starten af 2016.

Med henblik på at øge effektiviteten i bestyrelsesarbejdet, har bestyrelsen i Industriens Pensionsforsikring A/S nedsat tre bestyrelsesudvalg, som skal forberede bestyrelsens beslutninger. Det drejer sig om et regnskabsudvalg, et investeringsudvalg og et etikudvalg. De tre udvalg har alle afholdt 4 møder i 2015.

Regnskabsudvalget blev nedsat af bestyrelsen i 2013. Udvalget har opgaver, der ligner dem, der gælder for et revisionsudvalg, og har bl.a. til opgave at overvåge, at regnskabsprocessen og revisionen foregår effektivt. Desuden skal udvalget overvåge, at der er effektive interne kontroller. Lars Andersen er formand for udvalget som tillige tæller Berit Vinther.

I investeringsudvalget forberedes bestyrelsesbehandlingen af investeringsrettede punkter, fx vedrørende investeringspolitikker og retningslinjer for investeringer, ligesom der ydes sparring og foretages dybere kontrol af investeringsområdet. Bestyrelsen er pt. repræsenteret ved Mads Andersen (formand), Kim Graugaard, Lars Andersen og Nina Movin.

I etikudvalget følges udviklingen inden for etik og aktivt ejerskab på investeringsområdet. Der arbejdes inden for de principper og politikker vedrørende ansvarlighed i investeringerne, som bestyrelsen har vedtaget. Bestyrelsen er repræsenteret ved Mads Andersen (formand) og Kim Graugaard.

Bestyrelsen gennemfører årligt en selvevaluering. Bestyrelsens selvevaluering i 2015 har ikke givet behov for ændringer i bestyrelsens sammensætning.

Bestyrelsen har ansat den administrerende direktør, Laila Mortensen, som sammen med forsikringsdirektøren, Joan Alsing og investeringsdirektøren, Jan Østergaard varetager den daglige ledelse af koncernens aktiviteter og de 163 fuldtidsansatte medarbejdere (gennemsnit for 2015). Koncernens organisation er opdelt i 13 kompetenceområder, som hver især refererer til én af de tre i den daglige ledelse.

Lønpolitik

Bestyrelsen fastsætter hvert år en lønpolitik for Industriens Pensionsforsikring A/S, som herefter godkendes af generalforsamlingen. Lønpolitikken skal fremme en sund og effektiv risikostyring. Det er i den forbindelse besluttet, at der ikke udbetales bonus eller anden form for resultatløn eller variabel

løn til direktionen eller andre ansatte med væsentlig indflydelse på koncernens risikoprofil. Der kan dog udbetales engangsbetøb, der ikke tilskynder til øget risikotagning, og som ikke overstiger 100.000 kr. Antallet af ansatte, hvis aktiviteter har væsentlig indflydelse på Industriens Pensionsforsikring A/S' risikoprofil udgjorde 6 i 2015. Nærmere information om lønpolitikken findes på www.industrienspension.dk

En oversigt over bestyrelsens vederlag fremgår af note 29, mens direktionens og bestyrelsens ledelseshverv fremgår af side 34-36.

Kønsmæssig sammensætning i ledelsen

Bestyrelsen har vedtaget måltal og politikker for den kønsmæssige sammensætning i koncernens bestyrelser og på øvrige ledelsesniveauer.

I bestyrelser i koncernen på 3 medlemmer anses et køn for underrepræsenteret, hvis kønnet ikke er repræsenteret. Ved bestyrelser på 4 eller flere medlemmer anses et køn for underrepræsenteret, hvis det pågældende køn er repræsenteret med mindre end 20 %. Ved indstilling af valg til bestyrelser i koncernen skal den relevante bestyrelse indstille en person fra det køn, der er underrepræsenteret i den pågældende bestyrelse, med mindre en anden kandidat anses som mere kvalificeret.

Ved udgangen af 2015 er der med det udgangspunkt underrepræsentation af kvinder i bestyrelsen for IndustriPension Holdning A/S (16 %).

For øvrige ledelsesniveauer – direktører, afdelingschefer og teamledere med ledelsesansvar – skal der opstilles en politik for at øge andelen af det underrepræsenterede køn, hvis det underrepræsenterede køns andel er mindre end 40 %. Den aktuelle fordeling for koncernen som helhed er på 10 kvinder og 11 mænd, svarende til en relativ fordeling på 48 % kvinder og 52 % mænd. Bestyrelsen har vedtaget en politik om, at der ved indstilling til ansættelse på lederniveau, skal indstilles en person fra det underrepræsenterede køn, medmindre en anden kandidat må anses som mere kvalificeret til jobbet.

Femårsoversigt over hoved- og nøgletal

	2011	2012	2013	2014	2015
Hovedtal (mio. kr.)					
Præmier	6.485	6.624	6.528	6.737	7.224
Forsikringsydelse	1.994	1.638	4.708	5.280	3.943
Investeringsafkast	3.637	12.180	7.006	12.330	8.645
Forsikringsmæssige driftsomkostninger	135	142	137	123	49
Resultat af genforsikring	-2	-2	-1	-2	-2
Forsikringsteknisk resultat	95	43	-7	-24	-28
Forsikringsteknisk resultat af SUL	-259	25	30	30	39
Årets resultat	-169	357	30	206	120
Hensættelser til forsikrings- og investeringskontrakter	90.015	105.234	113.283	125.215	135.551
Egenkapital	3.910	4.267	4.297	4.504	4.623
Aktiver	101.410	123.177	128.618	142.701	150.122
Nøgletal vedr. syge- og ulykkesforsikring					
Bruttoerstatningsprocent	111,6%	88,0%	88,7%	173,8%	109,8%
Bruttoomkostningsprocent	2,6%	3,0%	3,5%	5,3%	2,8%
Combined ratio	114,3%	91,2%	92,3%	179,3%	112,7%
Operation ratio	102,0%	81,9%	82,4%	154,1%	106,3%
Relativt afløbsresultat	3,9%	2,7%	12,5%	2,2%	9,9%
Afkastnøgletal					
Afkast før pensionsafkastskat (N1)	3,9%	11,5%	-0,8%	12,1%	2,6%
Afkast før pensionsafkastskat, markedsrente	4,6%	13,0%	7,8%	10,4%	7,4%
Afkast før pensionsafkastskat, gennemsnitsrente	4,6%	15,9%	-1,0%	15,0%	2,3%
Omkostningsnøgletal					
Omkostningsprocent af præmier (N3)	2,0%	2,0%	2,1%	1,8%	0,7%
Omkostningsprocent af hensættelser (N4)	0,2%	0,2%	0,1%	0,1%	0,0%
Omkostninger pr. forsikret (N5)	312 kr	324 kr	309 kr	277 kr	111 kr
Omkostningsresultat (N6)	0,42%	0,42%	0,38%	0,33%	0,02%
Risikotal					
Forsikringsrisikoresultat (N7)	0,13%	0,10%	0,00%	-0,02%	0,00%
Konsolideringsnøgletal					
Bonusgrad (N8)	21,0%	39,2%	37,7%	46,8%	46,2%
Kundekapitalgrad (N9)	70,5%	75,2%	81,2%	90,2%	91,7%
Ejerkapitalgrad (N10)	91,1%	90,6%	93,9%	100,3%	105,5%
Overdækningsgrad (N11)	137,0%	144,3%	153,0%	167,2%	175,0%
Solvensdækning (N12)	514%	771%	797%	820%	889%
Forrentningsnøgletal					
Egenkapitalforrentning før skat (N13)	-4,4%	10,0%	0,7%	5,5%	3,4%
Egenkapitalforrentning efter skat (N14)	-4,3%	8,7%	0,7%	4,7%	2,6%
Forrentning af forsikringsmæssige hens. (N15)	4,8%	17,3%	-1,0%	16,5%	2,8%
Forrentning af særlige bonushens. type A (N18)	3,6%	2,3%	2,4%	2,1%	1,1%
Forrentning af særlige bonushens. type B (N19)	-4,1%	10,4%	0,5%	5,7%	3,5%

De lovpligtige nøgletal fastlagt ved regnskabsbekendtgørelsen er benævnt N1-N19

Ledelsespåtegning

Vi har dags dato aflagt årsrapporten for regnskabsåret 1. januar - 31. december 2015 for IndustriPension Holding A/S.

Årsrapporten aflægges i overensstemmelse med lov om finansiel virksomhed.

Det er vores opfattelse, at koncernregnskabet og årsregnskabet giver et retvisende billede af koncernens og moderselskabets aktiver og passiver, finansielle stilling samt resultatet.

Samtidig er det vores opfattelse, at ledelsesberetningen indeholder en retvisende redegørelse for udviklingen i koncernens og moderselskabets aktiviteter og økonomiske forhold samt en beskrivelse af væsentlige risici og usikkerhedsfaktorer, som koncernen henholdsvis moderselskabet står over for.

Årsrapporten indstilles til generalforsamlingens godkendelse.

København, den 8. marts 2016

Direktion:

Laila Mortensen
Adm. direktør

Bestyrelse:

Mads Andersen
formand

Lars Andersen

Bo Stærmose

Kim Graugaard
næstformand

Claus Jensen

Berit Vinther

Den uafhængige revisors erklæringer

TIL KAPITALEJERNE I INDUSTRIPENSION HOLDING A/S

Påtegning på koncernregnskabet og årsregnskabet

Vi har revideret koncernregnskabet og årsregnskabet for Industripension Holding A/S for regnskabsåret 1. januar - 31. december 2015, der omfatter anvendt regnskabspraksis, resultatopgørelse, totalindkomstopgørelse, balance, egenkapitalopgørelse og noter for henholdsvis koncernen og selskabet. Koncernregnskabet og årsregnskabet udarbejdes efter lov om finansiel virksomhed.

Ledelsens ansvar for koncernregnskabet og årsregnskabet

Ledelsen har ansvaret for udarbejdelsen af et koncernregnskab og et årsregnskab, der giver et retvisende billede i overensstemmelse med lov om finansiel virksomhed. Ledelsen har endvidere ansvaret for den interne kontrol, som ledelsen anser for nødvendig for at udarbejde et koncernregnskab og et årsregnskab uden væsentlig fejlinformation, uanset om denne skyldes besvigelser eller fejl.

Revisors ansvar

Vores ansvar er at udtrykke en konklusion om koncernregnskabet og årsregnskabet på grundlag af vores revision. Vi har udført revisionen i overensstemmelse med internationale standarder om revision og yderligere krav ifølge dansk revisorlovgivning. Dette kræver, at vi overholder etiske krav samt planlægger og udfører revisionen for at opnå høj grad af sikkerhed for, om koncernregnskabet og årsregnskabet er uden væsentlig fejlinformation.

En revision omfatter udførelse af revisionshandlinger for at opnå revisionsbevis for beløb og oplysninger i koncernregnskabet og årsregnskabet. De valgte revisionshandlinger afhænger af revisors vurdering, herunder vurdering af risici for væsentlig fejlinformation i koncernregnskabet og årsregnskabet, uanset om denne

skyldes besvigelser eller fejl. Ved risikovurderingen overvejer revisor intern kontrol, der er relevant for virksomhedens udarbejdelse af et koncernregnskab og et årsregnskab, der giver et retvisende billede. Formålet hermed er at udforme revisionshandlinger, der er passende efter omstændighederne, men ikke at udtrykke en konklusion om effektiviteten af virksomhedens interne kontrol. En revision omfatter endvidere vurdering af, om ledelsens valg af regnskabspraksis er passende, om ledelsens regnskabsmæssige skøn er rimelige samt den samlede præsentation af koncernregnskabet og årsregnskabet.

Det er vores opfattelse, at det opnåede revisionsbevis er tilstrækkeligt og egnet som grundlag for vores konklusion.

Revisionen har ikke givet anledning til forbehold.

Konklusion

Det er vores opfattelse, at koncernregnskabet og årsregnskabet giver et retvisende billede af koncernens og selskabets aktiver, passiver og finansielle stilling pr. 31. december 2015 samt af resultatet af koncernens og selskabets aktiviteter for regnskabsåret 1. januar - 31. december 2015 i overensstemmelse med lov om finansiel virksomhed.

Udtalelse om ledelsesberetningen


Vi har i henhold til lov om finansiel virksomhed gennemlæst ledelsesberetningen. Vi har ikke foretaget yderligere handlinger i tillæg til den udførte revision af koncernregnskabet og årsregnskabet.

Det er på denne baggrund vores opfattelse, at oplysningerne i ledelsesberetningen er i overensstemmelse med koncernregnskabet og årsregnskabet.

København, den 8. marts 2016

Deloitte
Statsautoriseret Revisionspartnerselskab
CVR-nr. 33 96 35 56


Anders O. Gjelstrup
statsautoriseret revisor


Jacques Peronard
statsautoriseret revisor

Resultat- og totalindkomstopgørelse

Note	Mio. kr.	Moderselskab		Koncern	
		2015	2014	2015	2014
2	Bruttopræmier	-	-	7.224	6.737
	Afgivne genforsikringspræmier	-	-	-1	0
	Præmier f.e.r. i alt	-	-	7.223	6.736
12	Indtægter fra tilknyttede virksomheder	121	205	0	-
13	Indtægter fra associerede virksomheder	-	-	119	-80
	Indtægter af investeringsejendomme	-	-	72	-
	Renteindtægter og udbytter mv.	1	1	5.864	4.542
3	Kursreguleringer	-1	0	2.938	8.242
	Renteudgifter	0	0	-4	-3
6	Administrationsomkostninger ved investeringsvirksomhed	-	-	-345	-371
	Investeringsafkast i alt	121	206	8.645	12.330
4	Pensionsafkastskat	-	-	-1.332	-1.862
	Investeringsafkast efter pensionsafkastskat	121	206	7.312	10.468
5	Udbetalte ydelser	-	-	-3.860	-5.180
15	Ændring i erstatningshensættelser	-	-	-13	-4
	Overført til andre forsikringsmæssige hensættelser	-	-	-71	-96
	Forsikringsydelse f.e.r. i alt	-	-	-3.943	-5.280
14	Ændring i livsforsikringshensættelser f.e.r. i alt	-	-	152	-229
17	Ændring i bonushensættelser til gruppeordning	-	-	18	126
16	Ændring i kollektiv bonuspotentiale	-	-	64	-364
18	Ændring i særlige bonushensættelser	-	-	-1	-300
	Bonus i alt	-	-	82	-538
19	Ændring i hensættelser for unit-linked kontrakter	-	-	-10.605	-10.182
6	Administrationsomkostninger	-1	0	-49	-123
	Forsikringsmæssige driftsomkostninger f.e.r. i alt	-1	0	-49	-123
	Overført investeringsafkast	-	-	-200	-877
	FORSIKRINGSTEKNISK RESULTAT	120	206	-28	-24
7	FORSIKRINGSTEKNISK RESULTAT AF SYGE- OG ULYKKESFORSIKRING	-	-	39	30
	Andre indtægter	-	-	16	16
	Andre udgifter	-	-	-6	-6
	Egenkapitalens investeringsafkast	-	-	135	224
	RESULTAT FØR SKAT	120	206	156	240
	Skat	0	0	-36	-35
	ÅRETS RESULTAT	120	206	120	206
	Kapitalbevægelser (omvurdering) i tilknyttede virksomheder	-103	103	-103	103
	Heraf fordelt til forsikrings- og investeringskontrakter	101	-101	101	-101
	Skat af anden totalindkomst	0	0	0	0
	Anden totalindkomst	-2	2	-2	2
	ÅRETS TOTALINDKOMST	118	208	118	208

Balance, aktiver

Note	Mio. kr.	Moderselskab		Koncern	
		2015	2014	2015	2014
8	IMMATERIELLE ANLÆGSAKTIVER	-	-	3	6
9	Driftsmidler	-	-	1	1
10	Domicilejendom	-	-	68	63
	MATERIELLE AKTIVER I ALT	-	-	68	64
11	Investeringsjendomme	-	-	647	-
12	Kapitalandele i tilknyttede virksomheder	4.596	4.477	-	-
13	Kapitalandele i associerede virksomheder	-	-	463	528
	Udlån til associerede virksomheder	-	-	532	264
	Investeringer i tilknyttede og associerede virksomheder	4.596	4.477	994	791
	Kapitalandele	-	-	3.284	2.809
	Investeringsforeningsandele	-	-	145	710
	Obligationer	27	35	16.598	18.026
	Andre udlån	-	-	118	75
	Indlån i kreditinstitutter	-	8	365	901
	Øvrige finansielle investeringsaktiver	-	-	650	561
	Andre finansielle investeringsaktiver i alt	27	43	21.159	23.083
	INVESTERINGSAKTIVER I ALT	4.623	4.521	22.801	23.874
	INVESTERINGSAKTIVER TILKNYTTET				
19	UNIT-LINKED KONTRAKTER	-	-	122.856	115.008
	Tilgode hos forsikringstagere	-	-	557	592
	Andre tilgodehavender	-	-	362	137
	TILGODEHAVENDER I ALT	0	0	919	730
	Aktuelle skatteaktiver	0	-	15	11
	Udskudte skatteaktiver	-	-	2.022	2.080
	Likvide beholdninger	0	0	697	157
	ANDRE AKTIVER I ALT	0	0	2.733	2.248
	Tilgodehavende renter	0	0	675	715
	Andre periodeafgrænsningsposter	-	-	66	58
	PERIODEAFGRÆNSNINGSPOSTER I ALT	0	0	740	773
	AKTIVER I ALT	4.623	4.521	150.122	142.701

Balance, passiver

Note	Mio. kr.	Moderselskab		Koncern	
		2015	2014	2015	2014
	Aktiekapital	125	125	125	125
	Reserve for nettoopskrivning efter indre værdis metode	4.485	4.366	-	-
	Reserve for skattefrit opsparat overskud	-	-	3.948	3.833
	Overført overskud	13	13	550	547
	EGENKAPITAL I ALT	4.623	4.504	4.623	4.504
	Præmiehensættelser	-	-	61	70
	Garanterede ydelser	-	-	5.434	5.587
	Bonuspotentiale på fripolicer	-	-	4	3
14	Livsforsikringshensættelser i alt	-	-	5.438	5.590
15	Erstatningshensættelser	-	-	5.926	5.685
16	Kollektiv bonuspotentiale	-	-	2.023	2.088
	Hensættelse til bonus og præmierabatter	-	-	504	685
17	Bonushensættelser til gruppeordning	-	-	244	262
18	Særlige bonushensættelser	-	-	4.019	4.020
19	Hensættelser til unit-linked kontrakter	-	-	117.336	106.815
	HENSÆTTELSE TIL FORSIKRINGS- OG INVESTERINGSKONTRAKTER I ALT	-	-	135.551	125.215
	Andre hensættelser	-	-	23	3
	HENSATTE FORPLIGTELSER I ALT	-	-	23	3
	Gæld i forbindelse med direkte forsikring	-	-	8	6
	Gæld til tilknyttede virksomheder	-	8	-	-
	Aktuelle skatteforpligtelser	0	0	1.251	1.697
20	Anden gæld	0	8	8.665	11.275
	GÆLD I ALT	0	16	9.924	12.978
	PASSIVER I ALT	4.623	4.521	150.122	142.701
21	Sikkerhedsstillelser og eventualforpligtelser				
22	Nærtstående parter				
23	Afledte finansielle instrumenter				
24	Femårsoversigt med hoved- og nøgletal				
25	Specifikation af aktiver og disses afkast				
26	Kapitalandele fordelt på brancher og regioner				
27	Følsomhedsoplysninger				
28	Risikooplysninger				
29	Vederlag til bestyrelsen				

Egenkapitalopgørelse

Moderselskab (mio. kr.)	Aktie- kapital	Opskriv- ning *	Overført overskud	I alt
Egenkapital 1. januar 2015	125	4.366	13	4.504
Årets resultat	-	120	0	120
Kapitalbevægelser i tilknyttede virksomheder	-	-2	-	-2
Egenkapital 31. december 2015	125	4.485	13	4.623
Egenkapital 1. januar 2014	125	4.159	13	4.297
Årets resultat	-	205	0	206
Kapitalbevægelser i tilknyttede virksomheder	-	2	-	2
Egenkapital 31. december 2014	125	4.366	13	4.504

* Reserve for nettopopskrivning efter indre værdis metode.

Selskabets aktiekapital er opdelt i 81.250.000 I-aktier og 43.750.000 II-aktier og er udstedt i aktier á 1.000 kr. eller multipla heraf.

Selskabets basiskapital udgør 7.671 mio. kr. pr. 31. december 2015

Koncern (mio. kr.)	Aktie- kapital	Reserve*	Overført overskud	I alt
Egenkapital 1. januar 2015	125	3.833	547	4.504
Årets resultat	-	119	1	120
Anden totalindkomst	-	-2		-2
Egenkapital 31. december 2015	125	3.950	548	4.623
Egenkapital 1. januar 2014	125	3.626	546	4.297
Årets resultat	-	205	1	206
Anden totalindkomst	-	2	-	2
Egenkapital 31. december 2014	125	3.833	547	4.504

*Reserve for skattefrit opsparet overskud er underlagt særlige begrænsninger, jf. Lov om finansiel virksomhed § 307 om arbejdsmarkedsrelaterede livsforsikringsaktieselskaber.

Noter

Note

1 Anvendt regnskabspraksis

GENERELT

Årsrapporten udarbejdes efter reglerne i Lov om finansiel virksomhed samt Finanstilsynets bekendtgørelse om finansielle rapporter for forsikringselskaber og tværgående pensionskasser (regnskabsbekendtgørelsen).

Den anvendte regnskabspraksis er uændret i forhold til 2014.

Alle beløb i regnskabet præsenteres i hele mio. kr. Hvert tal afrundes for sig, og der kan derfor forekomme mindre forskelle mellem de anførte totaler og summen af de underliggende tal.

Regnskabsmæssige skøn og vurderinger

Udarbejdelsen af regnskabet forudsætter, at ledelsen foretager en række skøn og vurderinger vedrørende fremtidige forhold, der har væsentlig indflydelse på den regnskabsmæssige behandling af aktiver og forpligtelser og dermed resultatet i indeværende og kommende år. De områder, hvor disse skøn og vurderinger har den væsentligste effekt på årsregnskabet, er livsforsikringshensættelser samt dagsværdi af illikvide og noterede finansielle investeringsaktiver.

Livsforsikringshensættelser

Opgørelsen af livsforsikringshensættelserne til bygger på aktuarmæssige beregninger, og er baseret på forudsætningerne om blandt andet dødelighed og invaliditet. Forudsætningerne om dødelighed er baseret på Finanstilsynets benchmark, mens øvrige forudsætninger fastsættes ud fra bedste skøn. Livsforsikringshensættelserne opgøres som nutidsværdien af de fremtidige ydelser. Dermed er hensættelsernes størrelse påvirket af det aktuelle renteniveau, som bestemmer diskonteringsrenten.

Dagsværdi af finansielle investeringsaktiver

For finansielle investeringsaktiver med noterede priser fra et aktivt marked, eller hvor værdiansættelserne bygger på accepterede værdiansættelsesmodeller med observerbare markedsdata, er der ikke væsentlige skøn forbundet med værdiansættelsen.

For finansielle instrumenter, hvor værdiansættelsen kun i mindre omfang bygger på observerbare markedsdata, er værdiansættelsen påvirket af skøn. Dette er eksempelvis gældende for unoterede kapitalandele samt visse

illikvide obligationer, hvor der ikke er et aktivt marked. For en nærmere beskrivelse af værdiansættelsen på dette område henvises til afsnittet om andre finansielle investeringsaktiver.

Generelt om principper for indregning og måling

Indtægter og omkostninger indregnes i resultatopgørelsen i takt med, at de indtjenes eller afholdes. Værdireguleringer, realiserede som urealiserede, indgår dermed som udgangspunkt i årets resultat. Opskrivninger som følge af omvurdering til dagsværdi af domicilejendomme eller andre materielle anlægsaktiver i selskabet eller i selskabets tilknyttede og associerede virksomheder, indregnes dog i anden totalindkomst.

Aktiver indregnes i balancen, når det er sandsynligt, at fremtidige økonomiske fordele vil tilfalde selskabet, og aktivets værdi kan måles pålideligt.

Forpligtelser indregnes i balancen, når det er sandsynligt, at fremtidige økonomiske fordele vil fragå selskabet, og forpligtelsen kan måles pålideligt.

Ved første indregning måles aktiverne til kostpris. Måling efter første indregning sker som beskrevet for hver enkelt regnskabspost nedenfor.

Ved første indregning måles immaterielle og materielle aktiver til kostpris, mens øvrige aktiver og forpligtelser måles til dagsværdi. Måling efter første indregning sker som beskrevet for hver enkelt regnskabspost nedenfor.

Ved indregning og måling tages hensyn til forudsigelige risici og tab, der fremkommer, inden årsrapporten aflægges, og som be- eller afkræfter forhold, der eksisterede på balancedagen.

Omregning af fremmed valuta

Transaktioner i fremmed valuta omregnes til transaktionsdagens valutakurs. Gevinster og tab, som opstår mellem valutakursen på transaktionsdagen og afregningsdagen, indregnes i resultatopgørelsen. Monetære aktiver og forpligtelser i fremmed valuta omregnes til valutakursen på balancedagen. Valutakursreguleringer,

Noter, fortsat

Note

1 Anvendt regnskabspraksis, fortsat

der opstår mellem transaktionsdagen og balancedagen, indregnes ligeledes i resultatopgørelsen under kursreguleringer.

KONSOLIDERING

Koncernregnskabet omfatter modervirksomheden IndustriPension Holding A/S og dette selskabs 100 % ejede dattervirksomheder, Industriens Pension Service A/S og Industriens Pensionsforsikring A/S med tilknyttede dattervirksomheder.

Koncernregnskabet udarbejdes ved en sammenlægning af regnskabsposter med ensartet indhold i de enkelte virksomheders regnskaber og med eliminering af interne transaktioner, mellemværender og kapitalandele.

RESULTAT- OG TOTALINDKOMSTOPGØRELSE

Indtægter ved forsikringsvirksomhed

Præmier f.e.r.

Omfatter præmier og indskud, som er forfaldne i regnskabsåret. Præmier på investeringskontrakter uden ret til bonus og uden væsentligt risikoelement indregnes direkte på balancen. Arbejdsmarkedsbidrag og genforsikringspræmier fratrækkes i præmieindtægten.

Investeringsafkast

Indtægter fra tilknyttede og associerede virksomheder
Omfatter selskabets andel af resultatet efter skat i tilknyttede og associerede virksomheder, opgjort efter regnskabspraksis i IndustriPension Holding A/S.

Renteindtægter og udbytter m.v.

Omfatter de i regnskabsåret indtjente renter og modtagne udbytter af finansielle investeringsaktiver og likvide beholdninger, inklusiv indeksregulering af indeksobligationer og renteindtægter af udlån til tilknyttede og associerede virksomheder.

Kursreguleringer

Kursreguleringer indeholder såvel realiserede som urealiserede gevinster og tab på investeringsaktiver, herunder valutakursreguleringer, bortset fra gevinster og tab på tilknyttede og associerede virksomheder.

Administrationsomkostninger ved investeringsvirksomhed

Omfatter omkostninger i forbindelse med handel med værdipapirer, depotgebyrer, honorarer til eksternt forvaltning og omkostninger til egen administration af investeringsaktiver.

Pensionsafkastskat

Den beregnede pensionsafkastskat for regnskabsåret udgiftsføres i resultatopgørelsen. Skatten omfatter både skat af det afkast, som tilskrives individuelt til medlemmernes depoter, og skat af det afkast, som tilskrives de kollektive reserver (egenkapital og kollektivt bonuspotentiale mm.). Skatten beregnes med 15,3 % af afgiftsgrundlaget, som opgøres med udgangspunkt i årets investeringsafkast. Udskudt pensionsafkastskat afsættes ligeledes med 15,3 %

Udgifter ved forsikringsvirksomhed

Forsikringsydelse f.e.r.

Forsikringsydelse f.e.r. omfatter årets udbetalte ydelser på pensionsordningen, reguleret med årets ændring i erstatningshensættelser og efter fradrag for genforsikringens andel. Forsikringsydelse vedrørende investeringskontrakter uden ret til bonus indregnes direkte i balancen.

Ændring i livsforsikringshensættelser

Omfatter årets ændring i livsforsikringshensættelserne. Ændringen er specificeret i note 14.

Ændring i bonushensættelser til gruppelivsordning

Årets resultat på gruppelivsordningen henlægges til bonus, som anvendes til nedsættelse af fremtidige præmier.

Ændring i kollektivt bonuspotentiale

Ændring i kollektivt bonuspotentiale er den del af det realiserede resultat, som tilfalder forsikringsbestanden ud over den bonus, der i forvejen er tildelt. I år, hvor forsikringsbestandens realiserede resultat er negativt efter fradrag af allerede tildelt bonus, indeholder regnskabsposten anvendelse af kollektivt bonuspotentiale hensat i tidligere år.

Ændring i særlige bonushensættelser

Ændring i særlig bonushensættelse (type A og type B) indeholder dels en forrentning dels det beløb, som medlemmerne i løbet af året netto har bidraget med. Ændringen i

Noter, fortsat

Note

1 Anvendt regnskabspraksis, fortsat

Særlig bonushensættelser (type B) indeholder herudover eventuelt en risikoforrentning for året og tidligere år, ligesom hensættelserne tilføres en forholdsmæssig andel af resultatet af syge- og ulykkesforsikring samt markedsrenteordning mv.

Ændring i hensættelser for unit-linked kontrakter

Omfatter årets ændring i hensættelser til unit-linked kontrakter (markedsrenteordningen), bortset fra præmier og forsikringsydelse på investeringskontrakter uden ret til bonus og andel af anden totalindkomst.

Administrationsomkostninger

Administrationsomkostninger indeholder alle periodiserede omkostninger vedrørende livsforsikringsdriften, herunder administrationshonorarer fra koncernforbundne virksomheder. Ikke henførbare omkostninger fordeles forholdsmæssigt mellem livsforsikring og syge- og ulykkesforsikring på baggrund af ressourceforbruget på de to områder.

Overført investeringsafkast

Overført investeringsafkast udgør den del af investeringsafkastet, som ikke indgår i det forsikringstekniske resultat. Overført investeringsafkast omfatter således investeringsafkast vedrørende syge- og ulykkesforsikring samt egenkapitalens investeringsafkast.

Forsikringsteknisk resultat af syge- og ulykkesforsikring f.e.r.

Resultatet af syge- og ulykkesforsikring er opgjort efter regnskabsreglerne for skadesforsikring. Resultatet er i overensstemmelse hermed specificeret i noterne.

Skat

Industriens Pensionsforsikring A/S er som arbejdsmarkedsrelateret livsforsikringselskab pensionsafkastskattepligtigt. En række dattervirksomheder, som er organiseret som kommanditselskaber eller partnerselskaber (skatte-transparente enheder), beskattes sammen med Industriens Pensionsforsikring A/S, mens øvrige koncernvirksomheder, som er selskabsskattepligtige, sambeskattes med modervirksomheden, IndustriPension Holding A/S.

Resultatposten skat indeholder derfor dels pensionsafkastskat af egenkapitalens investeringsafkast i Industriens Pensionsforsikring A/S, dels selskabsskat for året inkl. regulering af udskudt selskabsskat i modervirksomheden og øvrige selskabsskattepligtige koncernvirksomheder.

Kontribution og resultat

Fordelingen af årets realiserede resultat fremgår af aftalegrundlaget med medlemmerne. Industriens Pension er dermed ikke omfattet af Finanstilsynets kontributionsbekendtgørelse, hvorfor medlemmer med forsikringer med ret til bonus ikke er opdelt i kontributionsgrupper.

Det realiserede resultat opgøres og fordeles i henhold til de anmeldte principper for overskudsdeling:

Basiskapitalen tilskrives afkastet efter skat af den del af investeringsaktiverne, som er tilknyttet basiskapitalen. Basiskapitalen kan desuden tildeles en risikoforrentning for at stille risikovillig kapital til rådighed.

Særlige bonushensættelser type B opbygges af det realiserede resultat eller positive delelementer. Andelen svarer til procentfradraget i indbetalinger, indskud og overførsler, eksklusive styktillæg.

Egenkapitalen dækker udbetalingen af pensionistbonus, som bortfalder ved udgangen af 2015. Det resterende realiserede resultat vedrørende forsikringer med ret til bonus, herunder afkastet vedrørende afdækningsinstrumenter tilknyttet forsikringer med ret til bonus, tilføres de forsikrede.

BALANCEN

Immaterielle anlægsaktiver

Immaterielle anlægsaktiver omfatter udvikling af it-plattform mv., som måles til kostpris med fradrag for akkumulerede af- og nedskrivninger. Der foretages lineære afskrivninger over aktivernes forventede brugstid.

Materielle anlægsaktiver

Driftsmidler

Driftsmidler måles til kostpris med fradrag for akkumulerede af- og nedskrivninger. Der foretages lineære afskrivninger over aktivernes forventede brugstid.

Noter, fortsat

Note

1 Anvendt regnskabspraksis, fortsat

Domicilejendom

Domicilejendomme måles til omvurderet værdi, som er dagsværdien på omvurderingstidspunktet med fradrag af akkumulerede af- og nedskrivninger. Den omvurderede værdi opgøres efter en afkastmodel med udgangspunkt i en markedsleje, ejendomsudgifter og et afkastkrav til den pågældende type ejendomme. Stigninger i den omvurderede værdi indregnes i anden totalindkomst med mindre stigningen modsvarer et fald, der tidligere har været indregnet i resultatopgørelsen. Fald i den omvurderede værdi indregnes i resultatopgørelsen med mindre faldet modsvarer en stigning, som tidligere er indregnet i anden totalindkomst. Domicilejendomme afskrives over den forventede brugstid til den anslåede scarpværdi. Afskrivningerne beregnes på den omvurderede værdi og indregnes i resultatopgørelsen

Investeringsaktiver

Investeringsejendomme

Investeringer i investeringsejendomme måles ved anskaffelsen til kostpris, omfattende anskaffelsespris inkl. købsomkostninger.

Herefter måles ejendommene til dagsværdi, og samtlige værdireguleringer indregnes i resultatopgørelsen. Dagsværdien er udtryk for den pris, som ejendommen kan handles til mellem velinformerede og villige parter på armslængde vilkår på balancedagen. Fastlæggelsen af dagsværdier indebærer væsentlige regnskabsmæssige skøn.

Dagsværdien er opgjort ved anvendelse af en DCF-model (discounted cash flow), som tager udgangspunkt i en kapitalisering af de kommende års budgetterede betalingsstrømme med en individuel diskonteringsrate. Satsen bestemmes ud fra et individuelt fastsat afkastkrav for den enkelte ejendom med tillæg af den forventede inflation i beregningsperioden.

Kapitalandele i tilknyttede og associerede virksomheder

Virksomheder, hvori Industriens Pension udøver bestemmende indflydelse, indregnes som tilknyttede virksomheder (se regnskabsnote 12). Virksomheder, hvori Industriens Pension besidder mellem 20 og 50 % af stemmerettighederne og udøver en betydelig indflydelse,

indregnes som associerede virksomheder (se regnskabsnote 13). I visse tilfælde indregnes investeringer med ejerandele på over 20 % blandt kapitalandele i balancen. Det er tilfældet når det konkret er vurderet, at Industriens Pension hverken har bestemmende eller betydelig indflydelse.

Kapitalandele i tilknyttede og associerede virksomheder måles ved første indregning til kostpris og efterfølgende efter indre værdis metode. Efter denne metode indregnes kapitalandelene med den forholdsmæssige andel af virksomhedernes resultat og egenkapital opgjort efter Industriens Pensions regnskabspraksis. Det indebærer, at materielle anlægsaktiver (fx vindmøller) i tilknyttede og associerede virksomheder værdiansættes til kostpris i opførelsesfasen og derefter til en omvurderet dagsværdi. Stigninger i den omvurderede værdi indregnes i anden totalindkomst med mindre stigningen modsvarer et fald, der tidligere har været indregnet i resultatopgørelsen. Fald i den omvurderede værdi indregnes i resultatopgørelsen med mindre faldet modsvarer en stigning, som tidligere er indregnet i anden totalindkomst.

Udlån til tilknyttede og associerede virksomheder

Udlån til tilknyttede og associerede virksomheder indregnes til dagsværdi.

Andre finansielle investeringsaktiver

Køb og salg af finansielle investeringsaktiver indregnes på handelsdagen til dagsværdi, der som hovedregel svarer til kostprisen.

Børsnoterede kapitalandele og investeringsforeningsandele måles til dagsværdi, opgjort ved den officielle lukkekurs på balancedagen. For kapitalandele og investeringsforeningsandele, hvor der ikke findes et aktivt marked, anvendes en beregnet kurs. Unoterede kapitalandele og investeringsforeningsandele måles til en skønnet dagsværdi ved hjælp af anerkendte værdiansættelsesmetoder, fx ved sammenligning med tilsvarende aktiver, hvor der findes dagsværdier eller ved diskontering af forventede fremtidige cashflows mm.

Børsnoterede obligationer måles ligeledes i dagsværdi, opgjort ved den officielle lukkekurs på balancedagen. For obligationer, hvor der ikke findes et aktivt marked, anvendes en

Noter, fortsat

Note

1 Anvendt regnskabspraksis, fortsat

beregnet kurs. Unoterede obligationer måles til en skønnet dagsværdi ved hjælp af anerkendte værdiansættelsesmetoder, jf. ovenfor. Dagsværdien af udtrukne obligationer måles til nutidsværdi.

Obligationer, der er solgt og købt tilbage på termin (ægte salgs- og tilbagekøbsforretninger) indgår i beholdningen af obligationer. Dagsværdien heraf ultimo regnskabsåret fremgår af regnskabs note 21 om afgivne sikkerheder.

Børsnoterede og unoterede afledte finansielle instrumenter måles til dagsværdi på balancedagen. Dagsværdien fastsættes til mid-market kurser på balancedagen. Positive dagsværdier indregnes i balancen under øvrige finansielle investeringsaktiver og negative værdier indregnes i balancen under anden gæld. Værdireguleringer indregnes i resultatopgørelsen under kursreguleringer. En oversigt over de afledte finansielle instrumenter med tilhørende dagsværdier fremgår af regnskabs note 23.

Oplysninger om kurser mv., der fremkommer efter regnskabsafslutningen, vil alene blive medtaget, såfremt disse er væsentlige for vurderingen af årsregnskabet.

Investeringsaktiver tilknyttet unit-linked kontrakter

Investeringsaktiver tilknyttet unit-linked kontrakter indeholder aktiver tilknyttet markedsrenteordningen, herunder aktiver tilknyttet investeringskontrakter uden ret til bonus. Aktiverne måles efter samme principper som øvrige investeringsaktiver.

Tilgodehavender

Tilgodehavender måles til amortiseret kostpris, hvilket normalt svarer til pålydende værdi. Der foretages fradrag af eventuel nedskrivning til imødegåelse af tab.

Udskudte skatteaktiver

Udskudt pensionsafkastskat beregnet af et negativt skattegrundlag indregnes som et aktiv i balancen til modregning i efterfølgende års positive pensionsafkastskat, i det omfang det er sandsynligt, at modregning kan udnyttes i kommende år. Det udskudte skatteaktiv er primært opstået i forbindelse med udlodningen af kollektive reserver ved overgangen til markedsrente i 2011. Den del af dette

skatteaktiv, der ikke er udnyttet ved modregning i positiv pensionsafkastskat inden for 5 år efter udlodningen, vil blive tilbagebetalt til selskabet fra SKAT, inkl. en forrentning fra 1. januar 2013.

Hensættelser til forsikrings- og investeringskontrakter

Præmiehensættelser

Vedrører syge- og ulykkesforsikringer, og dækker hensættelser for risiko som følge af stigende alder, som skønnes nødvendige til dækning af erstatningsudgifter og omkostninger i senere år for forsikringer, der er i kraft på balancetidspunktet.

Livsforsikringshensættelser

Livsforsikringshensættelserne omfatter forsikringskontrakter med ret til bonus. Hensættelserne opgøres til markedsværdi af selskabets ansvarshavende aktuar på basis af det til Finanstilsynet anmeldte tekniske grundlag. Livsforsikrings-

hensættelser beregnes som nutidsværdien af de forventede fremtidige forsikringsydelser knyttet til de igangværende forsikringskontrakter, baseret på en diskonteringsrentekurve samt forudsætninger om forsikringsrisici (dødelighed og invaliditet mv.) og omkostninger, fastsat ud fra bedste skøn. Der er ved opgørelsen af livsforsikringshensættelserne indregnet et tillæg, som knytter sig til usikkerheden ved fastsættelse af bedste skøn på forsikringsrisici. Som diskonteringsrente anvendes den rentekurve, som er defineret i regnskabsbekendtgørelsen. Finanstilsynet beregner og offentliggør rentekurven dagligt.

Livsforsikringshensættelserne opdeles på garanterede ydelser, bonuspotentiale på fremtidige præmier og bonuspotentiale på fripolicydelser.

Garanterede ydelser omfatter forpligtelser til at betale ydelser, der er tilknyttet pensionsordningen. Garanterede ydelser beregnes som nutidsværdien af de forventede fremtidige ydelser, samt nutidsværdien af de forventede fremtidige udgifter til administration af forsikringen med fradrag af nutidsværdien af de aftalte fremtidige præmier. Garanterede ydelser er opgjort uden hensyntagen til omskrivning af kontrakterne til fripolicy og genkøb.

Noter, fortsat

Note

1 Anvendt regnskabspraksis, fortsat

Bonuspotentialer på fremtidige præmier omfatter nutidsværdien af bonusforpligtelser, som med den aktuelle diskonteringsrentekurve knytter sig til aftalte, men endnu ikke forfaldne præmier.

Forpligtelserne opgøres som forskellen mellem værdien af de garanterede fripoliceydelse og værdien af de garanterede ydelser, hvor de garanterede fripoliceydelse er de ydelser, der er garanteret forsikringen, hvis policen omtages til fripolice. Værdien af de garanterede fripoliceydelse beregnes som nutidsværdien af de garanterede fripoliceydelse tillagt nutidsværdien af de forventede fremtidige udgifter til administration af fripolicerne.

Bonuspotentialer på fripoliceydelse indeholder nutidsværdien af bonusforpligtelser, som med den aktuelle diskonteringsrentekurve knytter sig til de allerede forfaldne præmier mv. Bonuspotentialer på fripoliceydelse er beregnet som værdien af forsikringstagernes opsparing med fradrag af de garanterede ydelser, bonuspotentialer på fremtidige præmier og nutidsværdien af de fremtidige administrationsresultater.

Erstatningshensættelser

Omfatter forfaldne endnu ikke udbetalte forsikringsydelser inkl. bonus samt andre ubetalte forsikringsydelser, der vedrører begivenheder indtruffet i regnskabsåret eller tidligere. Erstatningshensættelser vedrørende syge- og ulykkesforsikring omfatter beløb til dækning af skader, der er indtruffet i året, men endnu ikke betalt.

Erstatningshensættelser vedrørende syge- og ulykkesforsikring, der afvikles ved løbende udbetalinger, er opgjort til nutidsværdi efter aktuariemæssige principper som nutidsværdien af de forventede fremtidige udbetalinger ved anvendelse af den diskonteringsrentekurve, som er defineret i regnskabsbekendtgørelsen.

Kollektivt bonuspotentialer

Kollektivt bonuspotentialer omfatter forsikringsbestandens andel af realiserede resultater, som er hensat kollektivt til fremtidig bonustilskrivning.

Hensættelser til bonus og præmierabatter

Hensættelser til bonus og præmierabatter er beløb i syge- og ulykkesforsikring, der tilfalder de forsikrede som følge af et gunstigt resultat i regnskabsåret eller tidligere år.

Bonushensættelser til gruppelevsordning

Hensættelser til gruppelevsordning for død, invaliditet og kritisk sygdom er udtryk for opsøret overskud fra ordningen, som skal anvendes til nedsættelse af fremtidige præmier.

Særlige bonushensættelser

Særlige bonushensættelser omfatter både type A og type B. Opdelingen i de to typer er vist i en note til årsregnskabet. Særlig bonushensættelse er risikovillig kapital stillet til rådighed af medlemmerne og udgør en del af de forsikringsmæssige hensættelser. Hensættelserne indgår i basiskapitalen på lige fod med egenkapitalen.

Hensættelse til unit-linked kontrakter

Hensættelsen udgør markedsværdien af de aktiver, der er tilknyttet markedsværdien samt investeringskontrakter uden ret til bonus .

I hensættelserne indgår endvidere et skønnet beløb til dækning af ydelser på forsikringsbegivenheder, som er indtruffet i regnskabsåret, men som ikke var anmeldt ved regnskabsårets udløb.

Hensatte forpligtelser

Hensatte forpligtelser er forpligtelser som er et resultat af tidligere begivenheder og som er uvisse med hensyn til størrelse eller forfaldstidspunkt. Under andre hensættelser indregnes koncernens andel af en underbalance i associerede virksomheder.

Anden gæld

Gæld vedrørende repoer og andre afledte finansielle instrumenter, måles til dagsværdi. Øvrige gældsforpligtelser måles til amortiseret kostpris, der sædvanlig vis svarer til nominal værdi.

Eventualforpligtelser

Forpligtelser vedrørende afgivne garantier og kautioner mv., uden for forsikringsforhold, anføres i en note til årsrapporten (se note 21).

Noter, fortsat

Note	Mio. kr.	2015	2014
2	Bruttopræmier		
	Løbende præmier	6.886	6.834
	Indskud inkl. overførsler	1.265	1.054
	Arbejdsmarkedsbidrag	-551	-541
	Bruttopræmier i alt	7.601	7.347
	Heraf præmier vedrørende syge- og ulykkesforsikring, jf. note 7	-377	-511
	Heraf præmier vedrørende investeringskontrakter uden ret til bonus	-	-99
	Bruttopræmier på forsikringskontrakter i alt	7.224	6.737
	<i>Præmier fordelt efter tegningsforhold:</i>		
	Forsikringer tegnet som led i ansættelsesforhold	7.468	7.248
	Individuelt tegnede forsikrings- og investeringskontrakter	133	99
		7.601	7.347
	<i>Præmier vedrørende forsikring:</i>		
	Forsikringer med ret til bonus	4	4
	Forsikrings- og Investeringskontrakter uden ret til bonus	7.597	7.343
		7.601	7.347
	Medlemmer med overenskomstbaserede ordninger	399.770	396.403
	Medlemmer med gruppelevs-forsikring	232.977	232.530
	Medlemmer med individuelt tegnede kontrakter	23.262	20.735
	Alle forsikrings- og investeringskontrakter er oprettet på baggrund af kollektive overenskomster, aftaler og lignende, hvor forsikringen er en obligatorisk del af ansættelsesforholdet.		
	Alle forsikringer vedrører direkte dansk forretning.		
3	Kursreguleringer af:		
	Domicilejendomme	5	-
	Investeringsjendomme	62	-
	Kapitalandele	8.382	8.130
	Investeringsforeningsandele	171	644
	Obligationer	239	3.576
	Andre udlån	3	16
	Indlån i kreditinstitutter	24	61
	Valutaterminskontrakter	-5.948	-4.185
	Kursreguleringer i alt	2.938	8.242
4	Pensionsafkastskat		
	Pensionsafkastskat til afregning for året	1.257	1.862
	Regulering i udskudte skatteaktiver	69	17
	Regulering af pensionsafkastskat vedrørende tidligere år	-10	-2
	Pensionsafkastskat vedrørende anden totalindkomst	16	-16
	Pensionsafkastskat i alt	1.332	1.862

Noter, fortsat

Note	Mio. kr.	2015	2014
5	Udbetalte ydelser		
	Løbende pensionsydelse	679	558
	Forsikringssumme ved alder	281	300
	Forsikringssumme ved invaliditet	90	94
	Forsikringssumme ved kritisk sygdom	138	124
	Forsikringssumme ved død	331	324
	Overførsel til andre pensionsordninger	2.228	3.577
	Tilbagekøb (udbetaling af små hvilende konti)	91	83
	Afgiftsberigtigelse af alderssum	16	112
	Ugaranteret pensionistillæg	1	4
	Sundhedsfremmende omkostninger	4	3
	Udbetalte ydelser i alt	3.860	5.180
6	Administrationsomkostninger		
	I resultatposterne administrationsomkostninger, administrationsomkostninger ved investeringsvirksomhed samt resultat af syge- og ulykkesforsikring er der indeholdt følgende personaleudgifter:		
	Personaleudgifter		
	Løn til medarbejdere	117	111
	Pensionsbidrag	15	14
	Andre udgifter til social sikring	2	2
	Lønsumsafgift	15	14
	Personaleudgifter i alt	149	141
	Gennemsnitlig antal heltidsbeskæftigede i året	163	155
	I personaleudgifter indgår løn og vederlag til:		
	Direktion	3,9	3,7
	Bestyrelse	1,3	1,3
	Ansatte med væsentlig indflydelse på risikoprofil (6 personer)	11,8	11,9
	Der er ikke tilknyttet bonusordninger eller resultatlønaftaler til ansættelserne af hverken direktion eller øvrige ansatte med væsentlig indflydelse på koncernens risikoprofil. Der er ikke i 2015 udbetalt nyansættelses- eller fratrædelsesgodtgørelser.		
	Løn og vederlag til de enkelte bestyrelsesmedlemmer fremgår af note 29.		
	Honorar til generalforsamlingsvalgt revision:		
	Lovpligtig revision årsregnskab	0,9	0,9
	Andre erklæringsopgaver med sikkerhed	0,1	0,1
	Skatterådgivning	0,1	0,3
	Andre ydelser	0,1	0,8
	Honorar til revision i alt	1,2	2,1

Noter, fortsat

Note Mio. kr.	2015	2014
7 Forsikringsteknisk resultat af syge- og ulykkesforsikring		
Løbende præmier	377	511
Overført fra hensættelser til forsikrings- og investeringskontrakter	71	96
Bruttopræmier i alt	448	606
Afgivne genforsikringspræmier	-1	-1
Ændring i præmiehensættelser	9	3
Præmieindtægter f.e.r.	456	608
Forsikringsteknisk rente	-34	-12
Udbetalte ydelser	-453	-440
Ændring i bruttoerstatningshensættelser f.e.r.	-238	-131
Erstatningsudgifter f.e.r.	-691	-572
Ændring i bonus og præmierabatter	181	-277
Forsikringsmæssige driftsomkostninger f.e.r.	-17	-17
Forsikringsteknisk resultat	-105	-270
Investeringsafkast	182	353
Forrentning af forsikringsmæssige hensættelser	-38	-53
Investeringsafkast efter forsikringsteknisk rente	144	300
FORSIKRINGSTEKNISK RESULTAT AF SYGE- OG ULYKKESFORSIKRING	39	30

Med en erstatningsfrekvens på 0,41 % (0,45 %) er der i 2015 udbetalt 747 (830) erstatninger med et gennemsnitligt erstatningsbeløb på 844 t.kr. (793 t.kr.). Tallene i parentes er de tilsvarende tal for 2014

Noter, fortsat

Note	Mio. kr.	2015	2014
8	Immaterielle aktiver		
	Akkumuleret kostpris 1. januar	33	33
	Akkumuleret kostpris 31. december	33	33
	Akkumulerede afskrivninger 1. januar	28	24
	Årets afskrivninger	2	4
	Akkumulerede afskrivninger 31. december	30	28
	Bogført værdi 31. december	3	6
9	Driftsmidler		
	Akkumuleret kostpris 1. januar	1	1
	Årets tilgang	0	1
	Årets afgang	0	-1
	Akkumuleret kostpris 31. december	1	1
	Akkumulerede afskrivninger 1. januar	0	1
	Årets afskrivninger	0	0
	Tilbageførte afskrivninger på årets afgang	0	-1
	Akkumulerede afskrivninger 31. december	0	0
	Bogført værdi 31. december	1	1
10	Domicilejendom		
	Om vurderet dagsværdi 1. januar	63	63
	Årets afskrivning	0	0
	Årets værdiregulering	5	0
	Dagsværdi 31. december	68	63
	Ved værdiansættelsen af domicilejendommen ultimo 2015 er anvendt et afkastkrav på 5,0 % (5,5 % i 2014).		
11	Investerings ejendomme		
	Årets tilgang	1.415	-
	Årets værdiregulering	62	-
	Investerings ejendomme 31. december i alt	1.477	-
	Heraf indregnet i investeringsaktiver tilknyttet unit-linked kontrakter, jf. note 19	-830	-
	Investerings ejendomme indregnet under investeringsaktiver	647	-
	Ved værdiansættelsen af investerings ejendomme ultimo 2015 er anvendt afkastkrav i intervallet 5,25-5,50%. Til understørelse af den beregnede dagsværdi indhentes eksternt valuarvurdering på udvalgte ejendomme.		

Noter, fortsat

Note	Mio. kr.	2015	2014
12	Kapitalandele i tilknyttede virksomheder til moderselskabet		
	Bogført værdi 1. januar	4.477	4.270
	Andel af årets resultat	120	205
	Andel af kapitalbevægelser i året	-2	2
	Bogført værdi 31. december	4.596	4.477

Kapitalandele i tilknyttede virksomheder består af:

Navn	Hjemsted	Ejerandel	Resultat	Egen-kapital
Industriens Pensionsforsikring A/S	København	100%	119	4.590
Industriens Pension Service A/S	København	100%	1	6

13 Kapitalandele i associerede virksomheder i koncernen

Bogført værdi 1. januar	1.135	867
Indskud / emissioner i året	21	409
Kapitalnedskrivning / indløsning i året	-12	0
Udlodninger i året	-39	-167
Andel af årets resultat	119	-80
Kapitalbevægelser (omvurdering af aktiver)	-103	103
Negativ værdi overført til andre hensættelser	20	3
Kapitalandele i associerede virksomheder 31. december i alt	1.141	1.135
Heraf indregnet i investeringsaktiver tilknyttet unit-linked kontrakter, jf. note 19	-678	-607
Kapitalandele i associerede virksomheder indregnet under investeringsaktiver	463	528

Associerede virksomheder består af:

Navn	Hjemsted	Ejerandel	Resultat	Egen-kapital
ATP-IP Komplementar ApS	København	50,0%	0	0
ATP-IP P/S	København	50,0%	70	558
Ejendomsselskabet Axeltorv 2 Komplementar ApS	København	33,3%	0	0
Ejendomsselskabet Axeltorv 2 P/S	København	33,3%	-14	262
EjendomsSelskabet Norden VIII K/S	København	32,8%	-2	0
EjendomsSelskabet Norden IV K/S	København	32,4%	10	270
OPP Slagelse Sygehus Komplementar ApS	København	25,0%	0	0
OPP Slagelse Sygehus P/S	København	25,0%	0	15
OWP Butendiek GmbH & Co. KG	Bremen	22,5%	472	3.058
Gode Wind II Joint FinCo ApS	København	21,0%	1	4
Gode Wind II Joint GP ApS	København	21,0%	0	0
Gode Wind II Joint HoldCo P/S	København	21,0%	-96	-110

De to selskaber vedrørende ATP-IP, de to selskaber vedrørende Axel Torv 2 og de to Norden-selskaber har aktiviteter inden for ejendomsområdet. OWP Butendiek og Gode Wind II - selskaberne er etableret i tilknytning til koncernens investering i to offshore vindmølleparker i Nordsøen, mens de to selskaber vedrørende Slagelse Sygehus er etableret i forbindelse med deltagelsen i et OPP projekt med Region Sjælland.

Noter, fortsat

Note	Mio. kr.	2015	2014	
14	Livsforsikringshensættelser			
	Bruttolivsforsikringshensættelser 1. januar	5.590	5.361	
	Akkumuleret værdiregulering primo	-1.133	-784	
	Retrospektive hensættelser 1. januar	4.457	4.577	
	Bruttopræmier	4	4	
	Rentetilskrivning	299	234	
	Forsikringsydelse	-408	-406	
	Omkostnings tillæg efter tilskrivning af omkostningsbonus	-5	-5	
	Risikogevinst efter tilskrivning af risikobonus	-2	27	
	Overført til/fra hensættelser til unit-linked kontrakter	37	24	
	Udlodning fra særlig bonushensættelse	1	2	
	Retrospektive hensættelser 31. december	4.383	4.457	
	Akkumuleret værdiregulering 31. december	1.055	1.133	
	Bruttolivsforsikringshensættelser 31. december	5.438	5.590	
	<i>Opdelt på de oprindelige grundlagsrentesatser 2015:</i>			
		1,00%	2,50%	I alt
	Garanterede ydelser	341	5.093	5.434
	Bonuspotentiale på fripolicydelser	4	1	4
	Bruttolivsforsikringshensættelser 31. december 2015	345	5.094	5.438
	<i>Opdelt på de oprindelige grundlagsrentesatser 2014:</i>			
		1,00%	2,50%	I alt
	Garanterede ydelser	349	5.238	5.587
	Bonuspotentiale på fripolicydelser	3	0	3
	Bruttolivsforsikringshensættelser 31. december 2014	352	5.238	5.590
	Bonuspotentialet på fripolicydelser er forhøjet med		964	1.038
	Ændring i livsforsikringshensættelser i resultatopgørelsen			
	Ændring i garanterede ydelser		-153	251
	Ændring i bonuspotentiale på fripolicydelser		1	-22
	Ændring i livsforsikringshensættelser i alt		-152	229

Noter, fortsat

Note Mio. kr.	2015	2014
15 Erstatningshensættelser		
Hensættelser til forsikringssummer ved død	149	148
Hensættelser til forsikringssummer ved invaliditet	102	111
Hensættelser til forsikringssummer ved kritisk sygdom	105	85
Erstatningshensættelser f.e.r. vedrørende livsforsikringsvirksomhed i alt	356	344
Erstatningshensættelser f.e.r. vedrørende syge- og ulykkesforsikring i alt	5.570	5.341
Erstatningshensættelser f.e.r. i alt	5.926	5.685
16 Kollektiv bonuspotentiale		
Kollektiv bonuspotentiale 1. januar	2.088	1.724
Ændring i kollektiv bonuspotentiale	-64	364
Kollektivt bonuspotentiale 31. december	2.023	2.088
17 Bonushensættelser til gruppeordning		
Bonushensættelser til gruppeordning 1. januar	262	388
Ændring i bonushensættelser til gruppeordning	-18	-126
Bonushensættelser til gruppelivsordning 31. december	244	262
18 Særlige bonushensættelser		
Særlige bonushensættelser 1. januar	4.020	3.718
Årets ændring i bonushensættelser	1	300
Andel i anden totalindkomst	-1	1
Særlige bonushensættelser ultimo	4.019	4.020
<i>Opdeling af særlige bonushensættelser</i>		
Særlige bonushensættelser type A	378	390
Særlige bonushensættelser type B	3.641	3.630
Særlige bonushensættelser ultimo	4.019	4.020

Noter, fortsat

Note Mio. kr.	2015	2014
19 Hensættelser til unit-linked kontrakter		
Hensættelser til unit-linked kontrakter 1. januar	106.815	96.461
Bruttopræmier	7.215	6.828
Afkast efter pensionsafkastskat	6.734	8.514
Forsikringsydelser	-3.062	-4.402
Omkostningstillæg	-65	-470
Risikogevinst	-1	-1
Udlodning fra særlig bonushensættelse	173	226
Overført til/fra livsforsikringshensættelser	-37	-24
Overført til syge- og ulykkesforsikring	-68	-91
Overført til gruppeordning	-370	-227
Hensættelser til unit-linked kontrakter 31. december	117.336	106.815
Ændring i hensættelser til unit-linked kontrakter		
Indregnet i resultatopgørelsen	10.605	10.182
Andel indregnet i anden totalindkomst	-84	84
Indregnet direkte i balancen	-	88
Ændring i hensættelser til unit-linked kontrakter	10.521	10.354
Investeringsaktiver tilknyttet unit-linked kontrakter		
Investeringsejendomme	830	-
Kapitalandele i associerede virksomheder	678	607
Lån til associerede virksomheder	674	273
Kapitalandele	65.506	56.698
Investeringsforeningsandele	7.542	8.098
Obligationer	41.577	44.103
Andre udlån	609	579
Indlån i kreditinstitutter	2.923	2.625
Øvrige finansielle investeringsaktiver	2.517	2.024
Investeringsaktiver til unit-linked kontrakter i alt	122.856	115.008
Andre tilgodehavender vedr. unit-linked kontrakter	280	90
Tilgodehavende renter vedr. unit-linked kontrakter	588	575
Skyldig pensionsafkastskat vedr. unit-linked kontrakter	-1.194	-1.507
Anden gæld vedr. unit-linked kontrakter	-5.195	-7.350
Investeringsaktiver tilknyttet unit-linked kontrakter, netto	117.336	106.815

Noter, fortsat

Note	Mio. kr.	2015	2014
20	Anden gæld		
	Forpligtelse vedr. salgs- og tilbagekøbsforretninger	6.273	7.925
	Negativ markedsværdi på afledte finansielle instrumenter	1.970	3.069
	Uafviklede handler	132	92
	Anden gæld	291	188
	Anden gæld i alt	8.665	11.275

21 Sikkerhedsstillelser og eventualforpligtelser

Til sikkerhed for de forsikringsmæssige hensættelser er der registreret aktiver med en bogført værdi på:

Kapitalandele	56.933	43.542
Investeringsforeningsandele	37.508	39.787
Obligationer	37.595	40.286
Indlån i kreditinstitutter	4.260	2.348
Registrerede aktiver i alt	136.296	125.964

Bogført værdi af obligationer stillet til sikkerhed for lån efter standard repokontrakter	6.273	7.925
---	-------	-------

Bogført værdi af obligationer stillet til sikkerhed for gæld på afledte finansielle instrumenter	30	903
--	----	-----

Dagsværdi af obligationer modtaget til sikkerhed for tilgodehavende på afledte finansielle instrumenter	1.355	804
---	-------	-----

Indgåede leasingforpligtelser	1	1
-------------------------------	---	---

Tilsagn om investering i ejendomme, infrastruktur og unoterede kapitalandele inkl. kaution for tilsagn i tilknyttede virksomheder	15.011	18.242
---	--------	--------

Møderselskabet er sambeskattet for danske selskabsskatter og fællesregistreret for moms med en række tilknyttede virksomheder. Der er solidarisk hæftelse selskabsskatter og moms omfattet af fællesregistreringen.

SKAT har stillet spørgsmål til koncernens afgiftsmæssige behandling i forbindelse med konvertering af alderspensioner. Hvis SKAT får medhold i deres fortolkning, vil det betyde en yderligere afgiftsbetaling for perioden 2010-2014 på maksimalt 22 mio. kr.

Noter, fortsat

Note

22 Nærtstående parter

Nærtstående parter i koncernen består af IndustriPension Holding A/S og de to dattervirksomheder, Industriens Pension Service A/S og Industriens Pensionsforsikring A/S og dette selskabs dattervirksomheder, således som de fremgår af koncerndiagrammet i ledelsesberetningen, jf. side 6.

Transaktioner med nærtstående parter indgås og afregnes på omkostningsdækkende basis eller markedsbaserede vilkår. Der har i 2015 været følgende koncernterne transaktioner og mellemværender - som alle er elimineret i koncerntregnskabet:

Levering af administrationsydelser fra Industriens Pensionsforsikring A/S til IndustriPension Holding A/S, til søsterselskabet Industriens Pension Service A/S og til 100% ejede dattervirksomheder. Til sidstnævnte leveres desuden ydelser vedrørende investeringsforvaltning (assets management). Honorarerne for disse ydelser fastsættes på omkostningsdækkende basis.

Levering af it-drift og udviklingsydelser fra Industriens Pensionsforsikring A/S til søsterselskabet Industriens Pension Service A/S. Honoraret for disse ydelser fastsættes på markedsbaserede vilkår.

Ydelse af lån (ca. 73 mio. EUR) og garantistillelse for låneramme (ca. 83 mio. EUR) til dattervirksomheden IP Finans 1 ApS og garantistillelse for kapitalindsud i dattervirksomheden IP Gode Wind II P/S (resttilsagn 19,3 mio. EUR). Betalingen herfor i form af renter og garantiprovision er fastsat på markedsbaserede vilkår.

23 Afledte finansielle instrumenter

	Hovedstol	Positiv værdi	Negativ værdi
Rentekontrakter, swaps			
Løbetid 0-10 år	2.255	1.146	1.013
Løbetid 10-20 år	4.234	881	130
Løbetid >20 år	-62	312	17
I alt	6.427	2.339	1.160
Repoforretning			
Løbetid 0-2 år	-5.539	11	40
I alt	-5.539	11	40
CDS-kontrakter			
Løbetid 0-10 år	346	4	4
I alt	346	4	4
Warrents og tegningsretter			
Løbetid 0-10 år	1	3	0
I alt	1	3	0
Futures (aktier og obligationer/renter)			
Løbetid 0-3 år	-5.542	114	58
I alt	-5.542	114	58
Valutaterminskontrakter			
Løbetid 0-1 år	-45.532	535	743
Saldo 31. december 2015	-49.839	3.006	2.005

Alle rentekontrakter er indgået i danske kroner og euro. Positive dagsværdier indgår i andre finansielle investeringsaktiver og negative dagsværdier indgår i passiverne under anden gæld. Dog er nettoværdien af repoforretningerne indregnet i forpligtelser vedrørende salgs- og tilbagekøbsforretninger under anden gæld.

Noter, fortsat

Note

24 Femårsoversigt over hoved- og nøgletal

Femårsoversigt over hoved- og nøgletal fremgår af side 9.

25 Specifikation af aktiver og disses afkast

Mio. kr.	Markedsværdi		Nettoinvesteringer	Afkast i % før PAL
	31.12.2014	31.12.2015		
1.1 Grunde og bygninger, der er direkte ejet	63	68	0	7,3%
1.2 Ejendomsselskaber	1.369	1.638	60	10,1%
1. Grunde og bygninger i alt	1.432	1.706	60	17,4%
2. Andre dattervirksomheder	212	449	284	-7,0%
3.1 Børsnoterede danske aktier	457	500	-97	33,3%
3.2 Unoterede danske aktier	26	26	-5	21,0%
3.3 Børsnoterede udenlandske kapitalandele	1.281	1.405	-23	10,9%
3.4 Unoterede udenlandske kapitalandele	481	619	-6	26,3%
3. Øvrige kapitalandele i alt	2.245	2.551	-131	18,2%
4.1 Statsobligationer (Zone A)	5.479	5.277	-516	0,7%
4.2 Realkreditobligationer	6.754	5.978	-1.135	0,4%
4.3 Indeksobligationer	4.315	4.067	-507	1,0%
4.4 Kreditobligationer investment grade	1.358	909	-455	0,5%
4.5 Kreditobligationer non investment grade	1.010	1.008	-72	6,8%
4.6 Andre obligationer	58	72	10	5,4%
4. Obligationer i alt	18.974	17.311	-2.674	1,0%
5. Panteseikrede udlån	-	-	-	-
6. Øvrige finansielle investeringsaktiver	605	873	268	8,5%
7. Afledte finansielle instrumenter	98	145	-	-

Det opgjorte afkast af de enkelte investeringsaktiver, samt investeringsaktiver i alt, er beregnet efter den såkaldte tidsvægtede metode, dvs. at der foretages daglige afkastberegninger gennem året.

26 Kapitalandele fordelt på brancher og regioner

	Danmark	Øvrige				Japan	Øvrige	Ikke	I alt
		Europa	Nord - Amerika	Syd - Amerika	Fjern-østen				
Energi	0,0%	0,6%	1,5%	0,1%	0,0%	0,1%	0,0%	0,2%	2,5%
Materialer	0,9%	0,7%	1,2%	0,1%	0,2%	0,2%	0,0%	0,0%	3,4%
Industri	4,6%	1,1%	3,6%	0,3%	0,7%	0,3%	0,0%	0,1%	10,8%
Forbrugsgoder	1,9%	1,8%	3,5%	0,2%	0,9%	0,5%	0,1%	0,2%	9,0%
Konsumtvarer	0,7%	2,0%	2,5%	0,6%	0,3%	0,3%	0,1%	0,2%	6,7%
Sundhedspleje	5,7%	2,5%	3,6%	0,0%	0,3%	0,1%	0,0%	0,0%	12,3%
Finans	3,4%	3,0%	4,7%	0,6%	0,9%	2,0%	0,1%	0,5%	15,2%
IT	0,2%	1,1%	6,2%	0,3%	0,4%	1,1%	0,0%	0,2%	9,6%
Telekommunikation	0,6%	0,4%	0,2%	0,0%	0,2%	0,2%	0,0%	0,0%	1,8%
Forsyning	0,0%	0,2%	1,1%	0,0%	0,1%	0,1%	0,0%	0,1%	1,6%
Ikke fordelt	2,6%	7,7%	16,5%	0,0%	0,0%	0,1%	0,0%	0,5%	27,3%
I alt	20,7%	21,0%	44,7%	2,2%	4,2%	4,8%	0,4%	2,0%	100,0%

Noter, fortsat

Note

27 Følsomhedsoplysninger (mio. kr.)

Hændelse	Maksimum påvirkning af basiskapitalen	Maksimum påvirkning af kollektivt bo- nuspotentiale	Maksimum påvirkning af bonuspotentiale på fripolicydel- ser, før ændring i anvendt bonus- potentiale på fripolicydelser	Maksimum påvirkning af anvendt bonus- potentiale på fripolicydelser
Rentestigning på 0,7 %-point	-205	-309	11	0
Rentefald på 0,7 %-point	205	321	-4	0
Landespænd (rentestigning)	12	-41	0	0
Landespænd (rentefald)	12	-57	0	0
Aktiekursfald på 12 %	-229	-151	0	0
Ejendomsprisfald på 8 %	-49	-29	0	0
Valutakursrisiko (VaR 99 %)	-29	-19	0	0
Tab på modparter på 8 %	-106	-67	0	0
Fald i dødelighedsintensitet på 10%	0	-174	-3	0
Stigning i dødelighedsintensitet på 10%	0	156	4	0
Stigning i invalideintensitet på 10%	0	0	0	0

Anm.: Positive tal er udtryk for, at selskabet har fordel af det nævnte risikoforløb, mens et negativt tal er udtryk for, at der tæres på selskabets reserver.

28 Risikooplysninger

Fremgår af afsnittet om risikostyring, jf. side 3-4.

29 Vederlag til bestyrelsen

Udover honoraret i moderselskabet modtog formand og næstformand et honorar på 225.722 kr. fra Industriens Pensionsforsikring i 2015. Dette honorar dækker også deltagelse i udvalg. Øvrige medlemmer af bestyrelsen modtog ved siden af honoraret fra moderselskabet et honorar på 112.861 kr. for bestyrelseshvervet i Industriens Pensionsforsikring A/S med tillæg af 61.561 kr. ved deltagelse i investerings- eller regnskabsudvalget. Formandsposten i regnskabsudvalget blev honoreret med 82.081 kr

Moderselskab		Koncern	
Mads Andersen, formand	40.000 kr.	Mads Andersen, formand	265.722 kr.
Kim Graugaard, næstformand	40.000 kr.	Kim Graugaard, næstformand	265.722 kr.
Lars Andersen	20.000 kr.	Lars Andersen	276.503 kr.
Claus Jensen	20.000 kr.	Claus Jensen	132.861 kr.
Bo Stærmosé	20.000 kr.	Bo Stærmosé	132.861 kr.
Berit Vinther	20.000 kr.	Berit Vinther	194.422 kr.

Direktionens og bestyrelsens ledelseshverv

DIREKTION

Direktionens og bestyrelsens ledelseshverv

Laila Mortensen (f. 1965)

Administrerende direktør for IndustriPension Holding A/S og det 100 % ejede datterselskab Industriens Pensionsforsikring A/S

Koncerninterne hverv:

Industriens Pension Service A/S	Ordførende direktør
Kapitalforeningen Industriens Pension Portfolio	Bestyrelsesnæstformand
IP Alternative Investments Komplementar ApS	Bestyrelsesformand
IP Finans 1 ApS	Bestyrelsesformand
IP Komplementar ApS	Bestyrelsesformand
IP Ejendomme 2013 P/S	Bestyrelsesformand
IP Infrastruktur P/S	Bestyrelsesformand
IP Infrastruktur Komplementar ApS	Bestyrelsesformand
IP OPP P/S	Bestyrelsesformand
IP Næstved Stråleterapi P/S	Bestyrelsesformand
IP Sankt Petri P/S	Bestyrelsesformand

Andre hverv:

Forsikring & Pension	Bestyrelsesmedlem
Spar Nord Bank A/S	Bestyrelsesmedlem
Danish Society for Education and Business - DSEB	Bestyrelsesnæstformand

Ovenstående hverv er godkendt af bestyrelsen jf. FIL § 80 stk. 1.

BESTYRELSE

Mads Andersen, formand (f. 1969)

Gruppenformand for Industrigruppen 3F og Næstformand for CO-industri. Tiltrådt 21. april 2010. Udpeget af forbundene i CO-Industri.

Koncerninterne hverv:

IndustriPension Holding A/S	Bestyrelsesformand
Industriens Pension Service A/S	Bestyrelsesformand
Investerings- og etikudvalget i Industriens Pensionsforsikring A/S	Formand

Andre hverv:

Industriens Kompetenceudviklingsfond	Bestyrelsesmedlem
Industriens Uddannelses- og Samarbejdsfond	Bestyrelsesmedlem
Laugesens Have, kursuscenter A/S	Bestyrelsesmedlem
Landsorganisationen i Danmark	Medlem af hovedbestyrelsen
Nordsøenheden S.O.V.	Bestyrelsesmedlem
3F's hovedbestyrelse	Bestyrelsesmedlem

Direktionens og bestyrelsens ledelseshverv, fortsat

BESTYRELSE

Kim Graugaard, næstformand (f. 1961)

Viceadministrerende direktør i DI.
Tiltrådt 28. april 2005. Udpeget af DI.

Koncerninterne hverv:

IndustriPension Holding A/S	Bestyrelsesnæstformand
Industriens Pension Service A/S	Bestyrelsesnæstformand
Investerings- og etikudvalget i Industriens Pensionsforsikring A/S	Næstformand

Andre hverv:

ATP	Bestyrelsesmedlem og repræsentantskabsmedlem
DA	Bestyrelsesmedlem
Industriens Kompetenceudviklingsfond	Bestyrelsesmedlem
Industriens Uddannelses- og Samarbejdsfond	Bestyrelsesmedlem
TekSam	Bestyrelsesformand
ESS, European Spallation Source	Bestyrelsesmedlem

Lars Andersen (f. 1958)

Direktør i Arbejderbevægelsens Erhvervsråd.
Tiltrådt 28. april 2005. Udpeget af forbundene i CO-industri

Koncerninterne hverv:

IndustriPension Holding A/S	Bestyrelsesmedlem
Investeringsudvalget i Industriens Pensionsforsikring A/S	Medlem
Regnskabsudvalget i Industriens Pensionsforsikring A/S	Formand

Andre hverv:

Arbejdernes Landsbank A/S	Bestyrelsesmedlem og formand for revisionsudvalg
DSB	Bestyrelsesmedlem
IFU/IØ-fondene	Bestyrelsesnæstformand

Bo Stærmose (f. 1948)

Bestyrelsesformand
Tiltrådt 27. februar 2006. Udpeget af DI

Koncerninterne hverv:

IndustriPension Holding A/S	Bestyrelsesmedlem
-----------------------------	-------------------

Andre hverv:

Fionia Fond	Bestyrelsesformand
Juliana Holding A/S	Bestyrelsesformand
Juliana A/S	Bestyrelsesformand
Juliana Ejendomme A/S	Bestyrelsesformand
Otto Mønstedts Fond	Bestyrelsesmedlem
Otto Mønsted A/S	Bestyrelsesmedlem
Syddansk EU-kontor	Bestyrelsesmedlem
Syddansk Vækstforum	Medlem
Umove A/S	Bestyrelsesmedlem

Direktionens og bestyrelsens ledelseshverv, *fortsat*

BESTYRELSE

Claus Jensen (f. 1964)

Forbundsformand i Dansk Metal og formand i CO-industri.
Tiltrådt 25. april 2013. Udpeget af forbundene i CO-industri.

Koncerninterne hverv:

IndustriPension Holding A/S	Bestyrelsesmedlem
Industriens Pension Service A/S	Bestyrelsesmedlem

Andre hverv:

Arbejderbevægelsens Erhvervsråd	Bestyrelses- og rådsmedlem
Arbejderbevægelsens Kooperative Finansieringsfond	Bestyrelsesmedlem
Arbejdernes Landsbank A/S	Bestyrelsesmedlem
A/S A-Pressen	Bestyrelsesmedlem
A/S Femern Landanlæg	Bestyrelsesmedlem
A/S Øresund	Bestyrelsesmedlem
ATP	Repræsentantskabsmedlem
Det økonomiske Råd	Medlem
Femern A/S	Bestyrelsesmedlem
Industriens Uddannelses- og Samarbejdsfond	Bestyrelsesformand
Industriens Kompetenceudviklingsfond	Bestyrelsesnæstformand
InnovationsFonden	Bestyrelsesmedlem
Interforcekomiteen	Bestyrelsesmedlem
Landsorganisationen i Danmark	Medlem af daglig ledelse og hovedbestyrelse
Lindø Industripark A/S	Bestyrelsesmedlem
Sund & Bælt Holding A/S	Bestyrelsesmedlem
Ulandssekretariatet	Bestyrelsesmedlem
A/S Storebælt	Bestyrelsesmedlem

Berit Vinther (f. 1961)

Direktør i DI
Tiltrådt 22. april 2009. Udpeget af DI

Koncerninterne hverv:

IndustriPension Holding A/S	Bestyrelsesmedlem
Industriens Pension Service A/S	Bestyrelsesmedlem
Regnskabsudvalget i Industriens Pensionsforsikring A/S	Medlem

Andre hverv:

ATP	Repræsentantskabsmedlem
Foreningen Pension for Funktionærer	Bestyrelsesmedlem
Industriens Kompetenceudviklingsfond	Bestyrelsesformand
Industriens Uddannelses- og Samarbejdsfond	Bestyrelsesnæstformand
PFA's kunderåd	Medlem
