

Vedtaget på generalforsamling
den 25. april 2017.
Som dirigent:



Claus Jensen

Årsrapport

2016

Indholdsfortegnelse

Ledelsesberetning 2016	1
Samfundsansvar	3
Aktionærer og koncernstruktur	5
Organisation og ledelse	6
Femårsoversigt over hoved- og nøgletal	8
Ledelsespåtegning	9
Den uafhængige revisors revisionspåtegning	10
Resultat- og totalindkomstopgørelse	13
Balance, <i>aktiver</i>	14
Balance, <i>passiver</i>	15
Egenkapitalopgørelse og kapitalgrundlag	16
Noter	17
Direktionens og bestyrelsens ledelseshverv	37

Ledelsesberetning 2016

Koncernens aktiviteter

Koncernens væsentligste aktivitet er drift af den arbejdsmarkedspension, som er aftalt ved overenskomsterne på industriens og fødevarerindustriens område.

Denne aktivitet udøves gennem IndustriPension Holding A/S' dattervirksomhed, Industriens Pensionsforsikring A/S med tilknyttede dattervirksomheder. Sidstnævnte forvalter en række af de investeringer, som de opsparede pensionsmidler er placeret i, jf. nedenfor.

Herudover ejer IndustriPension Holding A/S dattervirksomheden Industriens Pension Service A/S, som administrerer en række fonde (Industriens Barselsfond og diverse uddannelsesfonde m.m.) Endelig besidder holdingselskabet en mindre investeringsportefølje.

Den økonomiske udvikling i 2016

Koncernen og moderselskabet

Årets resultat for moderselskabet og koncernen blev et overskud på 205 mio. kr. mod 120 mio. kr. i 2015 og et forventet resultat på 100-150 mio. kr. Resultatfremgangen skyldes især et højere afkast af investeringerne i Industriens Pensionsforsikring A/S. I 2015 var der desuden anden totalindkomst på -2 mio. kr., som hidrørte fra omvurdering af materielle anlægsaktiver (havvindmøller) i forbindelse med indregningen af kapitalandele i tilknyttede virksomheder. Årets resultat er henlagt til egenkapitalen, som herefter udgør 4,8 mia. kr. De samlede aktiver i koncernen steg i årets løb med 7,7 mia. kr. og udgjorde 157,8 mia. kr. pr. 31. december 2016.

Industriens Pensionsforsikring A/S

Antallet af aktive medlemmer steg med 1.555 i 2016, og de samlede præmieindbetalinger inkl. indbetalinger til syge- og ulykkesforsikringen steg med 0,2 mia. kr. til 8,4 mia. kr.

De udbetalte forsikringsydelse inkl. udbetalinger fra syge- og ulykkesforsikringen steg i samme periode med 0,7 mia. kr. til 5,0 mia. kr. Stigningen i

udbetalingerne skyldes hovedsageligt overførsler ved jobskifte samt generelt stigende udbetalinger til løbende pensioner og udbetalinger ved dødsfald.

Administrationsomkostningerne ved livforsikringsvirksomheden udviser umiddelbart en stigning på 76 mio. kr., fra 37 mio. kr. i 2015 til 113 mio. kr. i 2016. I 2015 var omkostningerne imidlertid ekstraordinært påvirket af en større tilbagebetaling af moms fra tidligere år. Opgjort pr. medlem udgjorde omkostningerne 250 kr. i 2016 mod 84 kr. i 2015. Hertil kommer omkostninger vedrørende syge- og ulykkesforsikring på 39 kr. pr. medlem (40 kr. i 2015). Ses der bort fra den nævnte tilbagebetaling af moms i 2015, kan der igen i 2016 konstateres et fald i omkostningerne pr. medlem fra 296 kr. til 289 kr. (inkl. syge- og ulykkesforsikringen).

Resultatet af investeringsvirksomhed før pensionsafkastskat blev på 11,0 mia. kr. (8,2 %) i 2016 mod 8,6 mia. kr. (6,7 %) i 2015. Set over de seneste 10 år har investeringerne givet et gennemsnitligt afkast på 8,4 % p.a. Investeringsafkastet beskattes med en pensionsafkastskat, som aktuelt udgør 15,3 %. I 2016 udgjorde pensionsafkastskatten 1,7 mia. kr. mod 1,3 mia. kr. i 2015.

Der kunne i 2016 konstateres positive afkast af alle aktivkategorier, men især investeringer i high yield obligationer, emerging markets obligationer og i udenlandske infrastrukturaktiver bidrog med høje afkast på henholdsvis 14,8 %, 11,0 % og 11,4 %.

Årets totalindkomst blev på 204 mio. kr. mod 118 mio. kr. i 2015. Overskuddet er overført til egenkapitalen, der herefter beløber sig til 4,8 mia. kr.

Industriens Pension Service A/S

Resultatet for Industriens Pension Service A/S for 2016 blev et overskud på 1,2 mio. kr. Årets overskud er overført til egenkapitalen, som dermed steg til 7,2 mio. kr.

Kapitalforeningen Industriens Pension Portfolio

Kapitalforeningen Industriens Pension Portfolio ejes fuldt ud af Industriens Pensionsforsikring A/S.

Ved udgangen af 2016 havde foreningen 12 afdelinger, som investerer i globale aktier og obligationer (kredit og emerging markets). Det samlede resultat for 2016 udgjorde 3,2 mia. kr. mod 2,7 mia. kr. i 2015 og den samlede formue i kapitalforeningen udgjorde ultimo 2016 i alt 31,5 mia. kr.

Investeringsdattervirksomheder

Bestyrelsen i Industriens Pensionsforsikring A/S besluttede for et par år siden at øge investeringerne i vindenergi, infrastruktur, OPP-projekter og ejendomme. Administrationen af disse investeringer placeres i nyetablerede dattervirksomheder til Industriens Pensionsforsikring A/S, jf. koncernoversigten på side 5.

Ved udgangen af 2016 omfatter investeringerne bl.a. en andel i to havvindmølleparker i den tyske del af Nordsøen; Butendiek Wind (ejerandel 22,5 %) og Gode Wind II (ejerandel 10,5 %). De to parker, som hver især er dimensioneret til at producere el til ca. 370.000 husstande, repræsenterer en samlet investering for koncernen på ca. 1,7 mia. kr. Butendiek Wind gik i drift i 2015 og Gode Wind II påbegyndte el-produktionen i foråret 2016.

I samme periode er der investeret godt 2,3 mia. kr. i danske ejendomme og OPP-projekter. Senest er der investeret 0,3 mia. kr. i en større kontorejendom på Aarhus Havn, Europahuset, på ca. 10.000 kvm. Ejendommene omfatter også den københavnske ejendom Sankt Petri Passage, mens OPP-projekterne omfatter finansiering af udvidelser på Næstved og Slagelse sygehuse.

I takt med færdiggørelsen og idriftsætningen af de enkelte investeringsprojekter er der konstateret en stigende driftsindtjening. Det samlede resultat i investeringsdattervirksomhederne i 2016 udviser et overskud på 412 mio. kr., mens den samlede formue udgør 3,7 mia. kr. pr. 31. december 2016.

Forventninger til 2017

I 2017 forventes der fortsat en beskeden aktivitet i IndustriPension Holding A/S, idet koncernens

hovedformål – drift af arbejdsmarkedspension – opfyldes ved aktiviteterne i dattervirksomheden Industriens Pensionsforsikring A/S.

Med stigningen i 2016 i antal aktive medlemmer forventes de samlede præmieindbetalinger inkl. indbetalinger til syge- og ulykkesforsikringen at stige til 8,6 mia. kr. i 2017. Medlemstallet i Industriens Pension forventes at udgøre ca. 400.000 ved udgangen af 2017.

Industriens Pension vil i 2017 fortsat have fokus på omkostningernes størrelse. Hvert medlem betaler i 2017 192 kr. til dækning af administrationen. Det er uændret i forhold til 2016.

Investeringsomkostningerne, som varierer med den valgte investeringsstrategi, forventes forøget i takt med det stigende omfang af investeringerne. Det er dog forventningen, at omkostningsprocenten i forhold til investeringsaktiverne ikke vil forøges.

Med udgangspunkt i bestyrelsens beslutninger om investeringernes sammensætning mv. og de aktuelle afkastforventninger til de enkelte aktivkategorier er investeringsafkastet for 2017 budgetteret til 7,6 mia. kr. før skat.

Årets resultat vil afhænge af det afkast, der opnås på de aktiver, der er tilknyttet egenkapitalen. Med ovenstående afkastforudsætninger forventes regnskabsåret 2017 at give et overskud i størrelsesordenen 100 til 150 mio. kr.

Hændelser efter regnskabsårets udløb

Der er fra balancedagen og frem til i dag ikke indtrådt forhold, som forrykker vurderingen af årsrapporten.

Disponering af årets resultat

Årets overskud på 205 mio. kr. er henlagt til reserven for nettoopskrivning efter den indre værdis metode under egenkapitalen, som ved årets udgang udgjorde 4.828 mio. kr.

Samfundsansvar

Koncernen og herunder især Industriens Pensionsforsikring A/S (herefter Industriens Pension) har fokus på at være en ansvarlig og aktiv investor for derved at beskytte og forøge det langsigtede afkast til gavn for medlemmerne. Bestyrelsen har vedtaget politikker og retningslinjer for ansvarlige investeringer, som sikrer, at der i forbindelse med investeringer tages hensyn til blandt andet menneskerettigheder, arbejdstagerrettigheder, miljø og anti-korruption, samt at investeringerne ikke bidrager til aktiviteter, der er forbundet med konventionsstridige våben. Arbejdet med ansvarlige investeringer tager afsæt i de FN-støttede principper for ansvarlige investeringer, FN's Global Compact principper og alle vedtagne internationale konventioner med Danmarks tiltrædelse.

Industriens Pensions politik og retningslinjer for ansvarlige investeringer finder anvendelse ved direkte såvel som indirekte investeringer i aktier, virksomhedsobligationer, statsobligationer og unoterede investeringer. Politik og retningslinjer tilsigter, at der indarbejdes relevante forhold vedrørende miljø/klima, sociale forhold og god selskabsledelse i investeringsanalyse og -beslutning ligesom de sætter rammerne for et aktivt ejerskab i form af løbende screening af investeringsporteføljen, dialog med virksomhederne samt hvilke virksomheder, Industriens Pension udelukker fra sit investeringsunivers.

Målet for arbejdet med ansvarlige investeringer er at skabe værdi for aktionærerne ud fra en antagelse om, at de selskaber, der agerer langsigtet og bæredygtigt, må forventes at klare sig bedst.

STYRKET INDSATS I 2016

I 2016 er der fortsat arbejdet med at indarbejde miljø/klima, sociale forhold og god selskabsledelse yderligere i investeringsprocessen. Der er således arbejdet internt med at udvikle og opdatere procedurer for ansvarlige investeringer inden for flere aktivklasser. Ligeledes har Industriens Pension opnormeret med ekstra ressourcer til arbejdet med ansvarlige investeringer herunder integration i investeringsanalyse og -beslutning samt udøvelsen af aktivt ejerskab.

Afstemning

Ultimo 2015 påbegyndte Industriens Pension at afgive stemmer på selskabernes generalforsamlinger på den børsnoterede aktieportefølje i USA. Der anvendes en ekstern samarbejdspartner, International Shareholder Services (ISS) til at vurdere generalforsamlingsmaterialet. I de tilfælde, hvor afstemningen er i modstrid med Industriens Pensions afstemningspolitik, tager Industriens Pension selvstændigt stilling til, hvad der skal stemmes. I 2016 blev der stemt på i alt 360 selskabers generalforsamlinger. I hovedparten af tilfældene blev der stemt efter bestyrelsens anbefalinger. De ca. 5 % tilfælde, hvor dette ikke er sket, har primært omhandlet aflønning eller udvanding af eksisterende aktionærrettigheder.

AKTIVT EJERSKAB

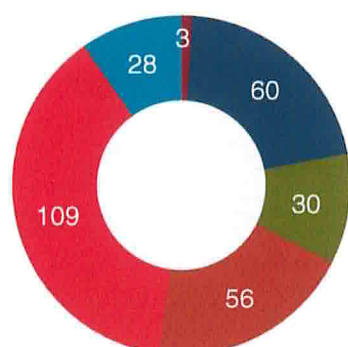
Gennem aktivt ejerskab ønsker Industriens Pension at forstå og påvirke selskaberne, der investeres i, med henblik på at sikre en ansvarlig og bæredygtig adfærd og udvikling til gavn for selskaberne og deres aktionærer.

Dialog

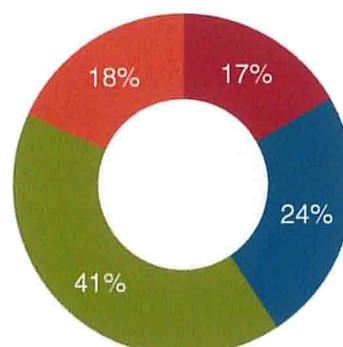
Industriens Pensions interne og eksterne porteføljeforvaltere har løbende dialog med de selskaber, Industriens Pension har investeret i, som en del af den aktive aktieinvesteringsanalyse. Derudover samarbejdes der med andre ligesindede investorer med henblik på vidensdeling samt større indflydelse.

Industriens Pension samarbejder med det engelske konsulenthus Hermes EOS (Equity Ownership Services) om overvågning af og dialog med de selskaber, der er investeret i. Hermes EOS er specialiseret i screening og dialog og repræsenterer en global investorkoalition bestående af knap 50 institutionelle investorer. Hermes EOS screener jævnligt hele Industriens Pensions portefølje for eventuelle brud med de vedtagne politikker og retningslinjer for ansvarlige investeringer. Samarbejdet med Hermes EOS hjælper endvidere Industriens Pension med at løfte den meget ressourcetunge og vigtige opgave som aktiv ejer samt giver adgang til højt kvalificeret lande- og sektorekspertise.

Dialog fordelt på regioner og emner



- Australien & New Zealand
- Udviklede Asien
- Vækst- og udviklingslandene
- Europa
- Nordamerika
- UK



- Miljø/klima
- Sociale forhold
- Selskabsledelse
- Strategi, risikostyring & komm.

I 2016 var Industriens Pension i dialog med 286 selskaber. Dialogerne har været af meget forskellig karakter og alvor og inden for mange forskellige sektorer og emneområder. Ofte sigter den løbende dialog på at forstå virksomhedernes adfærd og ikke nødvendigvis på at ændre den. Industriens Pension har bl.a. været i dialog om virksomhedskultur og god selskabsledelse, miljømæssige og sociale risici samt bæredygtig og langsigtet værdiskabelse med selskaber verden over. Herunder dialog med en af de største producenter inden for olie og gas om selskabets modstandsdygtighed overfor klimaforandringer. Dialogen har medført et større fokus på klimaforandringerne fra selskabets side samt øget åbenhed omkring håndtering heraf til aktionærene og resten af omverdenen.

UDVIKLINGSMÅL I 2017

Det er hensigten at stemme på en større andel af den børsnoterede aktieportefølje, som p.t. alene omfatter systematisk afstemning på porteføljen i USA. Herudover vil Industrien Pension fortsætte med at have dialog med selskaber med henblik på at påvirke virksomhedernes langsigtede og bæredygtige vækst.

I forhold til de nye anbefalinger for aktivt ejerskab, som Komitéen for god Selskabsledelse har udgivet, vil Industriens Pension forholde sig til disse i løbet af 2017 med henblik på at kunne afrapportere første gang i 2018.

Aktionærer og koncernstruktur

AKTIONÆRERNE BAG INDUSTRIPENSION HOLDING A/S

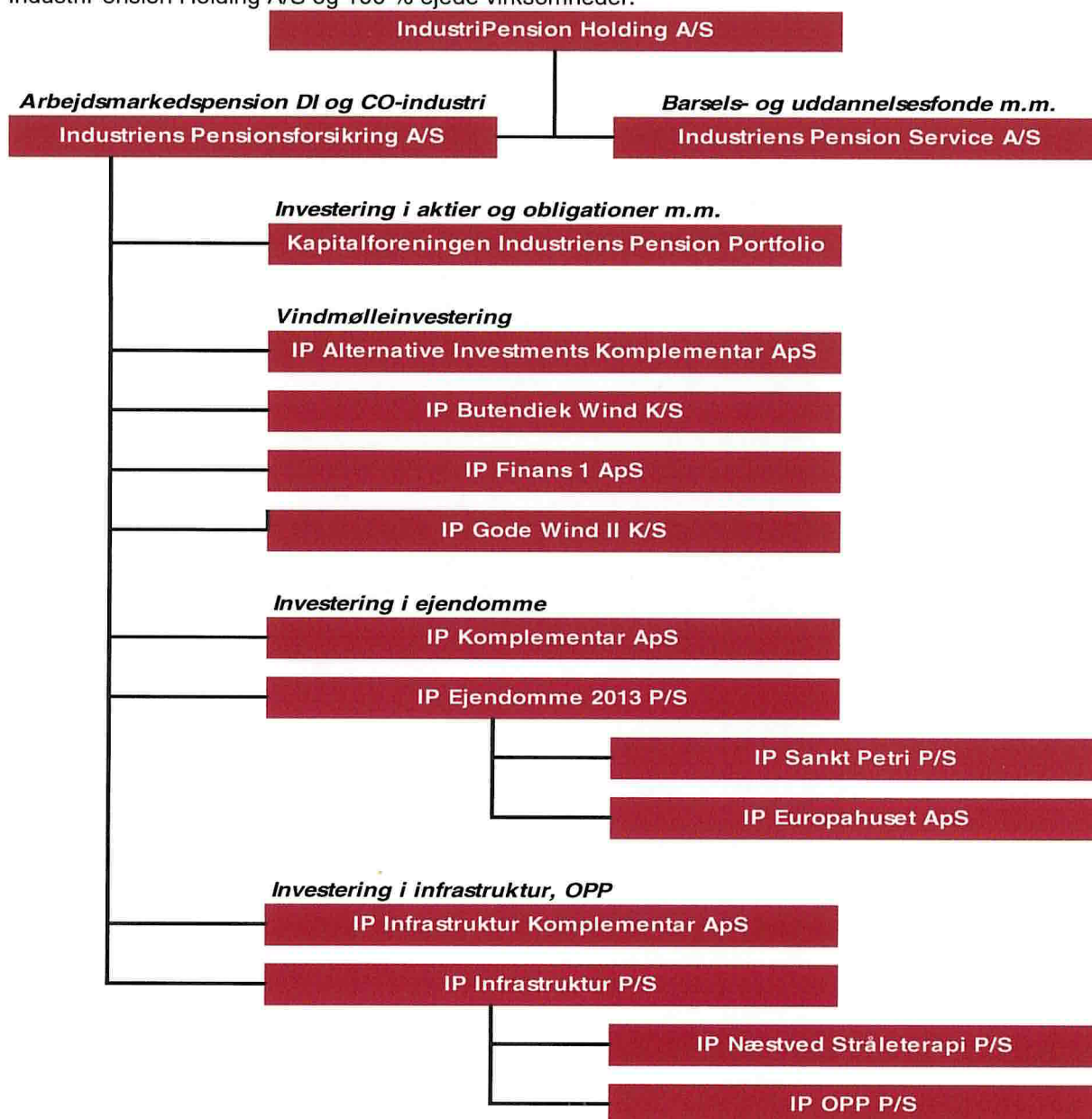
IndustriPension Holding A/S er ejet af overenskomstparterne på industriens område.

IndustriPension Holding A/S' aktiekapital på 125 mio. kr. er fordelt på henholdsvis lønmodtagerorganisationer og arbejdsgiverorganisationer i følgende forhold:

Aktionærer	Ejerandel
Fagforbundet 3F	40,80%
Dansk Industri	35,00%
Dansk Metal	21,96%
Dansk EI-Forbund	2,00%
Malerforbundet i Danmark	0,12%
Blik- og Rørarbejderforbundet i Danmark	0,08%
Serviceforbundet	0,04%
I alt	100,00%

KONCERNSTRUKTUR

IndustriPension Holding A/S og 100 % ejede virksomheder.



Organisation og ledelse

Bestyrelserne i IndustriPension Holding A/S (6 medlemmer), Industriens Pensionsforsikring A/S (14 medlemmer) og Industriens Pension Service A/S (4 medlemmer) består af repræsentanter for aktionærene ligeligt fordelt mellem arbejdstager-side og arbejdsgiverside. I Industriens Pensions-

forsikring A/S er 2 af de 14 bestyrelsesmedlemmer udpeget af overenskomstparterne på fødevarerområdet. Arbejdstagersiden har altid formandsposten, mens arbejdsgiversiden altid har næstformandsposten. Den aktuelle sammensætning af de tre bestyrelser fremgår af følgende tabel:

Bestyrelsesmedlemmer	IndustriPension Holding A/S	Industriens Pensionsforsikring A/S	Industriens Pension Service A/S
Mads Andersen <i>Formand i Industrigruppen, 3F og næstformand CO-industri</i>	formand	formand	formand
Kim Graugaard <i>Viceadm. direktør i DI</i>	næstformand	næstformand	næstformand
Lars Andersen <i>Direktør i Arbejderbevægelsens Erhvervsråd</i>	medlem	medlem	
Erik Bredholt <i>Direktør i Livlande Holding A/S</i>		medlem	
Chresten Dengsøe <i>Adm. direktør i Lægernes Pension og Lægernes Bank</i>		medlem	
Claus Jensen <i>Forbundsformand i Dansk Metal</i>	medlem	medlem	medlem
Heidi Jensen <i>Tillidsrepræsentant i Struers A/S</i>		medlem	
Nina Movin <i>Adm. direktør i Otto Mønstedts Fond og Otto Mønsted A/S</i>		medlem	
Lars Ingemann Nielsen <i>Økonomidirektør i Pædagogernes Pensionskasse</i>		medlem	
Jukka Pertola <i>Adm. direktør i Siemens A/S</i>		medlem	
Rasmus Sejerup Rasmussen <i>Tillidsrepræsentant i Babcock & Wilcox Vølund A/S</i>		medlem	
Bo Stærmose <i>Bestyrelsesformand</i>	medlem	medlem	
Berit Vinther <i>Direktør i DI</i>	medlem	medlem	medlem
Ole Wehlast <i>Forbundsformand i Fødevarerforbundet NNF</i>		medlem	

Bestyrelserne i IndustriPension Holding A/S og Industriens Pensionsforsikring A/S mødes ordinært til 4 årlige møder og et årligt seminar, mens bestyrelsen i Industriens Pension Service A/S mødes ordinært til 2 årlige møder. Bestyrelserne drøfter og vedtager de overordnede strategier og politikker for bl.a. pensionsordningens udvikling og investeringernes sammensætning m.m. Af vigtige emner på bestyrelsesmøderne i 2016 kan nævnes det fortsatte arbejde med implementering af Finanstilsynets ledelsesbekendtgørelse og de nye solvensregler, som trådte i kraft fra starten af 2016. Hertil kommer det tilbagevendende arbejde omkring fastsættelsen af de overordnede rammer for koncer-

nens investeringer, herunder identificering af investeringsrisici og tilrettelæggelse af den løbende risikostyring.

Med henblik på at øge effektiviteten i bestyrelsesarbejdet har bestyrelsen i Industriens Pensionsforsikring A/S nedsat tre bestyrelsesudvalg, som skal forberede bestyrelsens beslutninger. Det drejer sig om et revisionsudvalg, et investeringsudvalg og et etikudvalg. De tre udvalg har alle afholdt 4 møder i 2016.

Revisionsudvalget forbereder bestyrelsens arbejde vedrørende regnskabs- og revisionsmæssige for-

hold. Udvalget har bl.a. til opgave at overvåge, at regnskabsprocessen og revisionen foregår effektivt. Desuden skal udvalget overvåge, at risikostyringen og de tilrettelagte interne kontroller er effektive. Lars Andersen er formand for udvalget, som tillige tæller Lars Ingemann Nielsen og Berit Vinther.

I investeringsudvalget forberedes bestyrelsesbehandling af investeringsrettede punkter, fx vedrørende investeringspolitikker og retningslinjer for investeringer samt større og/eller særlige enkeltinvesteringer, ligesom der ydes sparring og foretages dybere kontrol af investeringsområdet. Bestyrelsen er repræsenteret ved Mads Andersen (formand), Kim Graugaard (næstformand), Lars Andersen og Nina Movin.

I etikudvalget følges udviklingen inden for etik og aktivt ejerskab på investeringsområdet. Der arbejdes inden for de principper og politikker vedrørende ansvarlighed i investeringerne, som bestyrelsen har vedtaget. Bestyrelsen er repræsenteret ved Mads Andersen (formand) og Kim Graugaard (næstformand).

Bestyrelsen gennemfører årligt en selvevaluering. Bestyrelsens selvevaluering i 2016 har ikke givet behov for ændringer i bestyrelsens sammensætning.

Bestyrelsen har ansat den administrerende direktør Laila Mortensen, som sammen med forsikringsdirektør Joan Alsing og investeringsdirektør Karsten Kjellerup Kjeldsen varetager den daglige ledelse af koncernens aktiviteter og de 171 fuldtidsansatte medarbejdere (gennemsnit for 2016). Koncernens organisation er opdelt i 13 kompetenceområder, som hver især refererer til én af de tre direktører.

Lønpolitik

Bestyrelsen fastsætter hvert år en lønpolitik for Industriens Pensionsforsikring A/S, som herefter godkendes af generalforsamlingen. Lønpolitikken skal fremme en sund og effektiv risikostyring. Det

er i den forbindelse besluttet, at der ikke udbetales bonus eller anden form for resultatløn eller variabel løn til direktionen eller andre ansatte med væsentlig indflydelse på koncernens risikoprofil. Der kan dog udbetales engangsbetøb, der ikke tilskynder til øget risikotagning, og som ikke overstiger 100.000 kr. Nærmere information om lønpolitikken findes på www.industrienspension.dk

En oversigt over bestyrelsens vederlag fremgår af note 23, mens direktionens og bestyrelsens ledelseshverv fremgår af side 36-38.

Kønsmæssig sammensætning i ledelsen

Bestyrelsen har vedtaget måltal og politikker for den kønsmæssige sammensætning i koncernens bestyrelser og på øvrige ledelsesniveauer.

I bestyrelser i koncernen på 3 medlemmer anses et køn for underrepræsenteret, hvis kønnene ikke er repræsenteret. Ved bestyrelser på 4 eller flere medlemmer anses et køn for underrepræsenteret, hvis det pågældende køn er repræsenteret med mindre end 20 %. Ved indstilling af valg til bestyrelser i koncernen skal den relevante bestyrelse indstille en person fra det køn, der er underrepræsenteret i den pågældende bestyrelse, medmindre en anden kandidat anses som mere kvalificeret.

Ved udgangen af 2016 er der med det udgangspunkt underrepræsentation af kvinder i bestyrelsen for IndustriPension Holding A/S (16 %).

For øvrige ledelsesniveauer – direktører, afdelingschefer og teamledere med ledelsesansvar – skal der opstilles en politik for at øge andelen af det underrepræsenterede køn, hvis det underrepræsenterede køns andel er mindre end 40 %. Den aktuelle fordeling for koncernen som helhed er på 11 kvinder og 12 mænd svarende til en relativ fordeling på 48 % kvinder og 52 % mænd. Bestyrelsen har vedtaget en politik om, at der ved indstilling til ansættelse på lederniveau skal indstilles en person fra det underrepræsenterede køn, medmindre en anden kandidat må anses som mere kvalificeret til jobbet.

Femårsoversigt over hoved- og nøgletal

	2012	2013	2014	2015	2016
Hovedtal livsforsikring (mio. kr.)					
Præmier	6.624	6.528	6.737	7.224	7.206
Forsikringsydelse *	1.638	4.708	5.280	3.931	4.682
Investeringsafkast	12.180	7.006	12.330	8.645	11.034
Forsikringsmæssige driftsomkostninger	142	137	123	49	122
Resultat af afgiven forretning	-1	0	-1	-1	-
Forsikringsteknisk resultat	43	-7	-24	-28	-27
Forsikringsteknisk resultat af SUL	25	30	30	39	41
Årets resultat	357	30	206	120	205
Anden totalindkomst	-	-	2	-2	-
Hensættelser til forsikrings- og investeringskontrakter *	101.692	109.565	121.195	131.532	143.297
Egenkapital	4.267	4.297	4.504	4.623	4.828
Aktiver	123.177	128.618	142.701	150.122	157.782
Nøgletal livsforsikring					
Afkast før pensionsafkastskat, gennemsnitsrente	15,9%	-1,0%	15,0%	2,3%	8,3%
Afkast før pensionsafkastskat, markedsrente	13,0%	7,8%	10,4%	7,3%	8,1%
Risiko på afkast relateret til markedsrente *	-	-	3,50	3,75	3,75
Omkostningsprocent af hensættelser	0,2%	0,1%	0,1%	0,0%	0,1%
Omkostninger pr. forsikret	324 kr	309 kr	277 kr	111 kr	273 kr
Egenkapitalforrentning efter skat	8,8%	0,7%	4,7%	2,6%	4,3%
Forrentning af overskudskapital efter skat *	-	-	-	2,6%	4,3%
Solvensdækning **	515%	548%	528%	542%	233%
Hovedtal syge- og ulykkesforsikring (mio. kr.)					
Bruttopræmieindtægter	730	787	606	448	749
Bruttoerstatningsudgifter *	828	482	572	660	707
Forsikringsmæssige driftsomkostninger	19	19	17	17	18
Resultat af afgiven forretning	-1	-1	-1	-1	-
Forsikringsteknisk resultat	77	54	-270	-38	-112
Investeringsafkast efter forsikringsteknisk rente *	-51	-24	300	77	152
Afløbsresultat	114	600	105	402	357
Forsikringsmæssige hensættelser i alt	5.023	5.292	6.096	6.135	6.705
Nøgletal syge- og ulykkesforsikring					
Bruttoerstatningsprocent ***	88,0%	88,7%	173,8%	104,1%	115,6%
Bruttoomkostningsprocent	3,0%	3,5%	5,3%	2,6%	2,8%
Combined ratio	91,2%	92,3%	179,3%	106,9%	118,4%
Operation ratio	81,9%	82,4%	154,1%	106,9%	118,4%
Relativt afløbsresultat	2,7%	12,5%	2,2%	7,5%	6,3%

Nye regnskabsregler fra 1. januar 2016 har ændret på praksis for især opgørelse og præsentation af hensættelserne til forsikrings- og investeringskontrakter. Sammenligningstallene for 2015 er tilpasset den nye praksis, mens det ikke er praktisk muligt at tilpasse regnskabet for de forudgående år i femårsoversigten. For de med * mærkede regnskabsposter er det derfor ikke umiddelbart muligt at sammenligne oplysningerne for 2016 og 2015 med de foregående år.

** Nøgletallet solvensdækning er undtaget fra kravet om revision, jf. også den uafhængige revisors erklæringer side 10. Nøgletallet beregnes som det gældende kapitalgrundlag i % af det gældende solvenskapitalkrav. Faldet i solvensdækningen i 2016 skyldes indførelsen af nye, fælles EU solvensregler fra 1. januar 2016.

*** Den høje værdi af nøgletallet bruttoerstatningsprocent (erstatninger i % af præmier) i 2014-2016 skyldes at præmierne i denne periode er nedsat med bonus og præmierabatter optjent i tidligere år.

Ledelsespåtegning

Vi har dags dato aflagt årsrapporten for regnskabsåret 1. januar - 31. december 2016 for IndustriPension Holding A/S.

Årsrapporten aflægges i overensstemmelse med lov om finansiel virksomhed.

Det er vores opfattelse, at koncernregnskabet og årsregnskabet giver et retvisende billede af koncernens og moderselskabets aktiver og passiver, finansielle stilling samt resultatet.

Samtidig er det vores opfattelse, at ledelsesberetningen indeholder en retvisende redegørelse for udviklingen i koncernens og moderselskabets aktiviteter og økonomiske forhold samt en beskrivelse af væsentlige risici og usikkerhedsfaktorer, som koncernen henholdsvis moderselskabet kan påvirkes af.

Årsrapporten indstilles til generalforsamlingens godkendelse.

København, den 14. marts 2017


Direktion:


Laila Mortensen
Adm. direktør


Bestyrelse:


Mads Bo Keis Andersen
Formand


Lars Andersen


Palle Bo Stærmosé


Kim Graugaard
Næstformand


Claus Jensen


Berit Vinther

Den uafhængige revisors revisionspåtegning

TIL KAPITALEJERNE I INDUSTRIPENSION HOLDING A/S

Konklusion

Det er vores opfattelse, at koncernregnskabet og årsregnskabet giver et retvisende billede af koncernens og selskabets aktiver, passiver og finansielle stilling pr. 31. december 2016 samt af resultatet af koncernens og selskabets aktiviteter for regnskabsåret 1. januar - 31. december 2016 i overensstemmelse med lov om finansiell virksomhed.

Hvad har vi revideret

IndustriPension Holding A/S's koncernregnskab og årsregnskab for regnskabsåret 1. januar - 31. december 2016 omfatter resultatopgørelse og totalindkomstopgørelse, balance, egenkapitalopgørelse og kapitalgrundlag samt noter, herunder anvendt regnskabspraksis, for såvel koncernen som selskabet ("regnskabet").

Grundlag for konklusion

Vi udførte vores revision i overensstemmelse med internationale standarder om revision (ISA) og de yderligere krav, der er gældende i Danmark. Vores ansvar ifølge disse standarder og krav er nærmere beskrevet i revisionspåtegningens afsnit Revisors ansvar for revisionen af regnskabet.

Det er vores opfattelse, at det opnåede revisionsbevis er tilstrækkeligt og egnet som grundlag for vores konklusion.

Uafhængighed

Vi er uafhængige af koncernen i overensstemmelse med internationale etiske regler for revisorer (IESBA's Etiske regler) og de yderligere krav, der er gældende i Danmark, ligesom vi har opfyldt vores øvrige etiske forpligtelser i overensstemmelse med IESBA's Etiske regler.

Udtalelse om ledelsesberetning

Ledelsen er ansvarlig for ledelsesberetningen.

Vores konklusion om regnskabet omfatter ikke ledelsesberetningen, og vi udtrykker ingen form for konklusion med sikkerhed om ledelsesberetningen. I tilknytning til vores revision af regnskabet er det vores ansvar at læse ledelsesberetningen og i den

forbindelse overveje, om ledelsesberetningen er væsentligt inkonsistent med regnskabet eller vores viden opnået ved revisionen eller på anden måde synes at indeholde væsentlig fejlinformation.

Vores ansvar er derudover at overveje, om ledelsesberetningen indeholder krævede oplysninger i henhold til lov om finansiell virksomhed.

Baseret på det udførte arbejde er det vores opfattelse, at ledelsesberetningen er i overensstemmelse med koncernregnskabet og årsregnskabet og er udarbejdet i overensstemmelse med kravene i lov om finansiell virksomhed. Vi har ikke fundet væsentlig fejlinformation i ledelsesberetningen.

Nøgletallet solvensdækning

Ledelsen er ansvarlig for nøgletallet solvensdækning, der fremgår af hoved- og nøgletalsoversigten på side 8 (henvisning fra note 22 til regnskabet).

Som anført i hoved- og nøgletalsoversigten er nøgletallet solvensdækning undtaget fra kravet om revision. Vores konklusion om årsregnskabet omfatter derfor ikke nøgletallet solvensdækning, og vi udtrykker ingen form for konklusion med sikkerhed om dette nøgletal.

I tilknytning til vores revision af regnskabet er det vores ansvar at overveje, om nøgletallet solvensdækning er væsentligt inkonsistent med regnskabet eller vores viden opnået ved revisionen eller på anden måde synes at indeholde væsentlig fejlinformation.

Hvis vi på dette grundlag konkluderer, at der er væsentlig fejlinformation i nøgletallet solvensdækning, skal vi rapportere herom. Vi har ingenting at rapportere i den forbindelse.

Ledelsens ansvar for regnskabet

Ledelsen har ansvaret for udarbejdelsen af et koncernregnskab og et årsregnskab, der giver et retvisende billede i overensstemmelse med lov om finansiell virksomhed. Ledelsen har endvidere an-

svaret for den interne kontrol, som ledelsen anser for nødvendig for at udarbejde et regnskab uden væsentlig fejlinformation, uanset om denne skyldes besvigelser eller fejl.

Ved udarbejdelsen af regnskabet er ledelsen ansvarlig for at vurdere koncernens og selskabets evne til at fortsætte driften; at oplyse om forhold vedrørende fortsat drift, hvor dette er relevant; samt at udarbejde regnskabet på grundlag af regnskabsprincippet om fortsat drift, medmindre ledelsen enten har til hensigt at likvidere koncernen eller selskabet, indstille driften eller ikke har andet realistisk alternativ end at gøre dette.

Revisors ansvar for revisionen af regnskabet

Vores mål er at opnå høj grad af sikkerhed for, om regnskabet som helhed er uden væsentlig fejlinformation, uanset om denne skyldes besvigelser eller fejl, og at afgive en revisionspåtegning med en konklusion. Høj grad af sikkerhed er et højt niveau af sikkerhed, men er ikke en garanti for, at en revision, der udføres i overensstemmelse med ISA og de yderligere krav, der er gældende i Danmark, altid vil afdække væsentlig fejlinformation, når sådan findes. Fejlinformationer kan opstå som følge af besvigelser eller fejl og kan betragtes som væsentlige, hvis det med rimelighed kan forventes, at de enkeltvis eller samlet har indflydelse på de økonomiske beslutninger, som brugerne træffer på grundlag af regnskabet.

Som led i en revision, der udføres i overensstemmelse med ISA og de yderligere krav, der er gældende i Danmark, foretager vi faglige vurderinger og opretholder professionel skepsis under revisionen. Herudover:

- Identificerer og vurderer vi risikoen for væsentlig fejlinformation i regnskabet, uanset om denne skyldes besvigelser eller fejl, udformer og udfører revisionshandlingerne som reaktion på disse risici samt opnår revisionsbevis, der er tilstrækkeligt og egnet til at danne grundlag for vores konklusion. Risikoen for ikke at opdage væsentlig fejlinformation forårsaget af besvigelser er højere end ved væsentlig fejlinformation forårsaget af fejl, idet besvigelser kan omfatte sammensværgelser, dokumentfalsk, bevidste udeladelser, vildledning eller tilsidesættelse af intern kontrol.
- Opnår vi forståelse af den interne kontrol med relevans for revisionen for at kunne udforme revisionshandlingerne, der er passende efter omstændighederne, men ikke for at kunne udtrykke en konklusion om effektiviteten af koncernens og selskabets interne kontrol.
- Tager vi stilling til, om den regnskabspraksis, som er anvendt af ledelsen, er passende, samt om de regnskabsmæssige skøn og tilknyttede oplysninger, som ledelsen har udarbejdet, er rimelige.
- Konkluderer vi, om ledelsens udarbejdelse af regnskabet på grundlag af regnskabsprincippet om fortsat drift er passende, samt om der på grundlag af det opnåede revisionsbevis er væsentlig usikkerhed forbundet med begivenheder eller forhold, der kan skabe betydelig tvivl om koncernens og selskabets evne til at fortsætte driften. Hvis vi konkluderer, at der er en væsentlig usikkerhed, skal vi i vores revisionspåtegning gøre opmærksom på oplysninger herom i regnskabet eller, hvis sådanne oplysninger ikke er tilstrækkelige, modificere vores konklusion. Vores konklusioner er baseret på det revisionsbevis, der er opnået frem til datoen for vores revisionspåtegning. Fremtidige begivenheder eller forhold kan dog medføre, at koncernen og selskabet ikke længere kan fortsætte driften.
- Tager vi stilling til den samlede præsentation, struktur og indhold af regnskabet, herunder noteoplysningerne, samt om regnskabet afspejler de underliggende transaktioner og begivenheder på en sådan måde, at der gives et retvisende billede heraf.
- Opnår vi tilstrækkeligt og egnet revisionsbevis for de finansielle oplysninger for virksomhederne eller forretningsaktiviteterne i koncernen til brug for at udtrykke en konklusion om koncernregnskabet. Vi er ansvarlige for at lede, føre tilsyn med og udføre koncernrevisionen. Vi er eneansvarlige for vores revisionskonklusion.

Vi kommunikerer med den øverste ledelse om blandt andet det planlagte omfang og den tidsmæssige placering af revisionen samt betydelige revisionsmæssige observationer, herunder eventuelle betydelige mangler i intern kontrol, som vi identificerer under revisionen.

Vi afgiver også en udtalelse til den øverste ledelse om, at vi har opfyldt relevante etiske krav vedrørende uafhængighed, og oplyser den om alle relationer og andre forhold, der med rimelighed kan tænkes at påvirke vores uafhængighed og, hvor dette er relevant, tilhørende sikkerhedsforanstaltninger.

Hellerup, den 14. marts 2017
PricewaterhouseCoopers
Statsautoriseret Revisionspartnerselskab
CVR-nr. 33 77 12 31



Per Rolf Larssen
Statsautoriseret revisor



Kim Moeslund Schmidt
Statsautoriseret revisor

Resultat- og totalindkomstopgørelse

Note	Mio. kr.	Moderselskab		Koncern	
		2016	2015	2016	2015
2	Bruttopræmier	-	-	7.206	7.224
	Afgivne genforsikringspræmier	-	-	-	-1
	Præmier for egen regning i alt	-	-	7.206	7.223
12	Indtægter fra tilknyttede virksomheder	205	121	-	-
13	Indtægter fra associerede virksomheder	-	-	235	119
	Indtægter af investeringsejendomme	-	-	67	72
	Renteindtægter og udbytter mv.	1	1	5.474	5.864
3	Kursreguleringer	-1	-1	5.623	2.938
	Renteudgifter	0	0	-2	-4
6	Administrationsomkostninger ved investeringsvirksomhed	0	-	-364	-345
	Investeringsafkast i alt	205	121	11.034	8.644
4	Pensionsafkastskat	-	-	-1.686	-1.332
5	Udbetalte ydelser	-	-	-4.682	-3.931
	Forsikringsydelse for egen regning i alt	-	-	-4.682	-3.931
	Ændring i livsforsikringshensættelser	-	-	-11.194	-10.383
	Ændring i livsforsikringshensæt. for egen regning i alt	-	-	-11.194	-10.383
15	Ændring i overskudskapital	-	-	-38	-1
6	Administrationsomkostninger	0	-1	-122	-49
	Forsikringsmæssige driftsomkostn. for egen regning i alt	0	-1	-122	-49
	Overført investeringsafkast	-	-	-544	-200
	FORSIKRINGSTEKNISK RESULTAT	205	120	-27	-28
7	FORSIKRINGSTEKNISK RESULTAT				
	AF SYGE- OG ULYKKESFORSIKRING	-	-	41	39
	Andre indtægter	-	-	16	16
	Andre udgifter	-	-	-6	-6
	Egenkapitalens investeringsafkast	-	-	216	135
	RESULTAT FØR SKAT	205	120	239	156
	Skat	0	0	-34	-36
	ÅRETS RESULTAT	205	120	205	120
	Anden totalindkomst	-	-2	-	-2
	ÅRETS TOTALINDKOMST	205	118	205	118

Balance, aktiver

Note	Mio. kr.	Moterselskab		Koncern	
		31. december 2016	31. december 2015	31. december 2016	31. december 2015
8	IMMATERIELLE ANLÆGSAKTIVER	-	-	1	3
9	Driftsmidler	-	-	1	1
10	Domicilejendom	-	-	66	68
	MATERIELLE AKTIVER I ALT	-	-	66	68
11	Investeringsjendomme	-	-	747	647
12	Kapitalandele i tilknyttede virksomheder	4.801	4.596	-	-
13	Kapitalandele i associerede virksomheder	-	-	462	463
	Udlån til associerede virksomheder	-	-	512	532
	Investeringer i associerede virksomheder	4.801	4.596	974	994
	Kapitalandele	13	-	5.307	3.284
	Investeringsforeningsandele	-	-	902	145
	Obligationer	13	27	12.754	17.192
	Andre udlån	-	-	129	118
	Indlån i kreditinstitutter	0	-	338	365
	Øvrige finansielle investeringsaktiver	-	-	1.449	650
	Andre finansielle investeringsaktiver i alt	26	27	20.879	21.753
	INVESTERINGSAKTIVER I ALT	4.827	4.623	22.600	23.395
	INVESTERINGSAKTIVER TILKNYTTET				
14	MARKEDSRENTEPRODUKTER	-	-	130.801	122.262
	Tilgode hos forsikringstagere	-	-	611	557
	Tilgode hos associerede virksomheder	-	-	-	-
	Andre tilgodehavender	-	-	338	362
	TILGODEHAVENDER I ALT	-	-	949	919
	Aktuelle skatteaktiver	0	-	20	15
	Udskudte skatteaktiver	-	-	1.929	2.022
	Likvide beholdninger	0	0	719	697
	ANDRE AKTIVER I ALT	0	0	2.669	2.733
	Tilgodehavende renter	0	0	622	675
	Andre periodeafgrænsningsposter	-	-	74	66
	PERIODEAFGRÆSNINGSPOSTER I ALT	0	0	696	740
	AKTIVER I ALT	4.828	4.623	157.782	150.122

Balance, *passiver*

Note	Mio. kr.	Moderselskab		Koncern	
		31. december 2016	31. december 2015	31. december 2016	31. december 2015
		-			
	Aktiekapital	125	125	125	125
	Reserve for nettoopskrivning efter indre værdis metode	4.691	4.485	-	-
	Reserve for skattefrit opsparat overskud	-	-	4.153	3.950
	Overført overskud	12	13	550	548
	EGENKAPITAL I ALT	4.828	4.623	4.828	4.623
	Overskudskapital	-	-	3.691	3.641
	Anden ansvarlig lånekapital	-	-	367	378
15	ANSVARLIG LÅNEKAPITAL I ALT	-	-	4.057	4.019
	Præmiehensættelser	-	-	59	61
16	Livsforsikringshensættelser til gennemsnitsrente	-	-	7.590	7.462
17	Livsforsikringshensættelser til markedsrente	-	-	129.001	117.935
	Livsforsikringshensættelser i alt	-	-	136.591	125.397
	Erstatningshensættelser til syge- og ulykkesforsikring	-	-	6.177	5.696
	Risikomargin på syge- og ulykkesforsikring	-	-	41	47
	Hensættelse til bonus og præmierabatter	-	-	428	331
	HENSÆTTELSE TIL FORSIKRINGS- OG INVESTERINGSKONTRAKTER I ALT	-	-	143.297	131.532
	Udskudt skat			5	-
	Andre hensættelser	-	-	-	23
	HENSATTE FORPLIGTELSE I ALT	-	-	5	23
	Gæld i forbindelse med direkte forsikring	-	-	9	8
	Gæld til kreditinstitutter	-	-	-	6.273
	Gæld til tilknyttede virksomheder	-	-	-	-
	Aktuelle skatteforpligtelser	0	0	1.597	1.251
18	Anden gæld	0	0	3.989	2.392
	GÆLD I ALT	0	0	5.595	9.924
	PASSIVER I ALT	4.828	4.623	157.782	150.122

- 19 Sikkerhedsstillelser og eventualforpligtelser
- 20 Nærtstående parter
- 21 Afledte finansielle instrumenter
- 22 Femårsoversigt med hoved- og nøgletal
- 23 Vederlag til bestyrelsen
- 24 Specifikation af aktiver og disses afkast
- 25 Risikostyring og følsomhedsoplysninger

Egenkapitalopgørelse og kapitalgrundlag

EGENKAPITALOPGØRELSE

<u>Moderselskab (mio. kr.)</u>	Aktie- kapital	Opskriv- ning *	Overført overskud	I alt
Egenkapital 1. januar 2016	125	4.485	13	4.623
Periodens resultat	-	205	0	205
Egenkapital 31. december 2016	125	4.691	12	4.828
Egenkapital 1. januar 2015	125	4.366	13	4.504
Årets resultat	-	120	0	120
Kapitalbevægelser i tilknyttede virksomheder	-	-2	-	-2
Egenkapital 31. december 2015	125	4.485	13	4.623

* Reserve for nettopopskrivning efter indre værdis metode.

Selskabets aktiekapital er opdelt i 81.250.000 I-aktier og 43.750.000 II-aktier og er udstedt i aktier á 1.000 kr. eller multipla herat.

<u>Koncern (mio. kr.)</u>	Aktie- kapital	Reserve*	Overført overskud	I alt
Egenkapital 1. januar 2016	125	3.950	548	4.623
Periodens resultat	-	204	1	205
Egenkapital 31. december 2016	125	4.153	550	4.828
Egenkapital 1. januar 2015	125	3.833	547	4.505
Årets resultat	-	119	1	120
Anden totalindkomst	-	-2	-	-2
Egenkapital 31. december 2015	125	3.950	548	4.623

*Reserve for skattefrit opsparet overskud er underlagt særlige begrænsninger, jf. Lov om finansiel virksomhed § 307 om arbejdsmarkedsrelaterede livsforsikringsaktieselskaber.

KAPITALGRUNDLAG I KONCERNEN

<u>Mio. kr.</u>	<u>31. december 2016</u>	<u>31. december 2015*</u>
Egenkapital, jf. ovenfor	4.828	4.623
Forskel mellem egenkapital og solvens kapital:		
Ansvarlig lånekapital i Industriens Pension (særlige bonushensættelser type A og type B)	4.058	4.019
Immaterielle aktiver	-1	-3
Udskudte skatteaktiver i Industriens Pension	-1.929	-
Særlige bonushensættelser overstiger solvenskapitalkrav i Industriens Pension med	-1.943	-
Andel af kapitalkrav mv. i Industriens Pension	-	-999
Kapitalgrundlag i alt (anerkendt til dækning af solvenskapitalkrav)	5.013	7.640

* opgjort efter de dagældende solvensregler

Noter

Note

1 Anvendt regnskabspraksis

GENERELT

Årsrapporten udarbejdes efter reglerne i lov om finansiel virksomhed samt Finanstilsynets bekendtgørelse om finansielle rapporter for forsikrings-selskaber og tværgående pensionskasser (regnskabsbekendtgørelsen).

I konsekvens af nye, fælles EU solvensregler, som trådte i kraft 1. januar 2016, er de danske regnskabsregler samtidig ændret, således at det er muligt at anvende samme metode for opgørelse af hensættelserne til forsikrings- og investeringskontrakter i solvensopgørelser og i regnskaber. Ændringerne i regnskabspraksis er omtalt nedenfor.

Alle beløb i regnskabet præsenteres i hele mio. kr. Hvert tal afrundes for sig, og der kan derfor forekomme mindre forskelle mellem de anførte totaler og summen af de underliggende tal.

Ændring i regnskabspraksis

Med den nye regnskabsbekendtgørelse, som trådte i kraft 1. januar 2016, ændres der primært på opgørelsen og præsentationen af hensættelserne til forsikrings- og investeringskontrakter. Samtidig er regnskabsreglerne tilpasset de senere års produktudvikling på forsikrings- og pensionsmarkedet, bl.a. ved en udvidelse af de obligatoriske regnskabsnøgletal med afkast- og risikonøgletal for markedsrenteprodukter, jf. hovedtal side 8 og noterne 16 og 17.

Ændringerne indebærer, at hensættelserne til forsikrings- og investeringskontrakter, som indeholder skøn, skal opgøres med udgangspunkt i en rentekurve, som fremover offentliggøres af den fælles tilsynsmyndighed i EU, EIOPA. Samtidig indføres med den såkaldte risikomargen (tidligere risikotillæg) et ændret princip for kvantificering af usikkerheden i de betalingsstrømme, der indgår i opgørelsen af hensættelserne.

Som det fremgår af nedenstående tabel, er hensættelserne nu opdelt i færre underposter i balancen. Særlige bonushensættelser indgår ikke længere i hensættelserne til forsikrings- og investeringskontrakter, men i en særskilt ny regnskabspost benævnt "Ansvarlig lånekapital". Kollektivt bonuspotentiale er nu en del af livsforsikringshensættelserne på gennemsnitsrente, mens hensættelserne til gruppelevsordningen er indeholdt i livsforsikringshensættelserne til markedsrente. Til gengæld skal

risikomargen vedrørende hensættelserne på syge- og ulykkesforsikringen vises særskilt i balancen.

Ændring i balancens passivposter (mio. kr.)	Ultimo 2015	Ændring	Primo 2016
EGENKAPITAL	4.590	-	4.590
ANSVARLIG LÅNEKAPITAL (særlige bonushensættelser)	-	4.019	4.019
Præmiehensættelser	61	-	61
Livsforsikringshensæt. til gennemsnitsrente	5.438	2.024	7.462
Livsforsikringshensæt. til markedsrente	117.336	599	117.935
Erstatningshensættelser	5.926	-230	5.696
Risikomargin på syge- og ulykkesforsikring	-	47	47
Kollektivt bonuspotentiale	2.023	-2.023	-
Hensættelse til bonus og præmierabatter	504	-173	331
Bonushensættelser til gruppelevsordning	244	-244	-
Særlige bonushensættelser	4.019	-4.019	-
HENSÆTTELSER TIL FORSIKRINGS- OG INVESTERINGSKONTRAKTER I ALT	135.551	-4.019	131.532

Som det fremgår af tabellen, har den ændrede regnskabspraksis ikke påvirket selskabets egenkapital, men alene medført forskydninger mellem underposterne i hensættelser til forsikrings- og investeringskontrakter. Effekten af ændringen i rentekurven og den nye risikomargen er en samlet forøgelse af de individuelle hensættelser pr. 1. januar 2016 på 307 mio. kr. Som det fremgår af tabellen nedenfor, er forøgelsen dækket af kollektive elementer i hensættelserne; dels af det kollektive bonuspotentiale på gennemsnitsrenteordningen, dels af hensættelserne til bonus og præmierabatter på syge- og ulykkesforsikringen samt på gruppelevsordningen.

Forbrug af kollektive bonusreserver mv. ved ændring i regnskabspraksis (mio. kr.)	Primo 2016
Livsforsikringshensættelser til gennemsnitsrente:	
Ændring i risikomargen (tidl. risikotillæg) og rentekurve	+104
Forbrug af kollektivt bonuspotentiale	-104
Hensættelser til syge- og ulykkesforsikring:	
Ændring i risikomargen og rentekurve (erstatningshensæt.)	+173
Forbrug af hensættelse til bonus og præmierabatter	-173
Hensættelser i gruppelevsordning:	
Ændring i risikomargen	+30
Forbrug af bonushensættelser til gruppelev	-30

Regnskabet for 2016 inkl. sammenligningstal for 2015 er udarbejdet i overensstemmelse med den nye regnskabsbekendtgørelse. Da det ikke er praktisk muligt at tilpasse alle regnskabstal forud for 2015, er regnskabsoplysninger for 2012-2014 (i femårstabeller

mv.) ikke tilpasset den nye praksis medmindre det specifikt er anført i hvert enkelt tilfælde.

Regnskabsmæssige skøn og vurderinger

Udarbejdelsen af regnskabet forudsætter, at ledelsen foretager en række skøn og vurderinger vedrørende fremtidige forhold, der har væsentlig indflydelse på den regnskabsmæssige behandling af aktiver og forpligtelser og dermed resultatet i indværende og kommende år. De væsentligste skøn og vurderinger vedrører opgørelsen af hensættelserne til forsikringskontrakter, dagsværdien af noterede finansielle instrumenter og dagsværdien af domicilejendommen.

Hensættelser til forsikringskontrakter

Opgørelsen af hensættelserne til forsikringskontrakter, ekskl. markedsrente, bygger på aktuariemæssige beregninger og er baseret på forudsætninger om blandt andet dødelighed og invaliditet. Forudsætningerne om dødelighed er baseret på Finanstilsynets benchmark, mens øvrige forudsætninger fastsættes som et bedste skøn ud fra erfaringerne fra den hidtidige bestand af forsikringskontrakter. Hensættelserne opgøres som nutidsværdien af de fremtidige ydelser diskonteret med den rentekurve, der er defineret i regnskabsbekendtgørelsen. Dermed er hensættelsernes størrelse også påvirket af det aktuelle renteniveau, som bestemmer diskonteringsrenten.

Dagsværdi af finansielle investeringsaktiver

For finansielle instrumenter med noterede priser fra et aktivt marked, eller hvor værdiansættelserne bygger på accepterede værdiansættelsesmodeller med observerbare markedsdata, er der ikke væsentlige skøn forbundet med værdiansættelsen.

For finansielle instrumenter, hvor værdiansættelsen kun i mindre omfang bygger på observerbare markedsdata, er værdiansættelsen påvirket af skøn. Det gælder primært for kapitalinteresser i associerede virksomheder med investeringer i investeringsejendomme og vindmøller, for direkte ejede investeringsejendomme, for domicilejendommen og for noterede kapitalandele i private equity fonde og ejendomsfonde mv.

Værdiansættelsen af direkte ejede investeringsejendomme samt investeringsejendomme og vindmøller i associerede virksomheder bygger på nutidsværdien af det forventede fremtidige cash-flow i en planlægningsperiode som udgør 10 år for investeringsejendomme og 25 år for vindmøller. For investeringsejendomme er metoden - discounted cash flow - defineret i et bilag til regnskabsbekendtgørelsen. De væsentligste skøn knytter sig til fastsættelsen af diskonteringsrenten, som er sammensat af en individuel afkastprocent og den forventede inflation, samt til enkelte elementer i det budgetterede cash flow; især de budgetterede huslejeindtægter, som afhænger af lejeniveauer

og tomgangsperioder mv., samt udgifter til vedligeholdelse og istandsættelser samt en såkaldt terminalværdi ved planlægningsperiodens udløb. Den individuelle afkastprocent fastsættes med udgangspunkt i statistikker over stedfundne handler med lignende ejendomme og/eller under hensyntagen til ejendommens beliggenhed, alder, anvendelse og vedligeholdelsesstand mv. Som supplement til denne værdiansættelse indhentes der årligt en vurdering fra en ekstern ejendomsmægler på de anvendte forudsætninger (primært de individuelle afkastprocenter) og hvert tredje år en egentlig dagsværdi.

Den lange planlægningsperiode på 25 år for vindmølleinvesteringer forøger i sagens natur usikkerheden om det forventede fremtidige cash flow og dermed om møllernes aktuelle dagsværdi. De væsentligste skøn knytter sig også her til diskonteringsrenten og til særlige elementer med stor betydning for det budgetterede cash flow, herunder især el-produktionen, som er baseret på vindprognoser, "nede dage" uden produktion, udviklingen i el-prisen, udgifter til vedligeholdelse af møllerne samt udgifter til nedtagning af møllerne ved periodens udløb. Diskonteringsrenten er opgjort efter en cost of capital-metode og sammensætter sig af en risikofri rente med tillæg af en illikviditetspræmie og den forventede inflation. DCF-modellen vedligeholdes af eksterne eksperter og som supplement til deres værdiansættelse, indhentes der årligt en udtalelse fra en anden ekstern ekspert om, hvorvidt den anvendte model og de anvendte forudsætninger er markedskonforme.

Værdiansættelsen af de noterede kapitalandele i private equity fonde og ejendomsfonde mv. er i høj grad baseret på oplysninger fra fondene selv eller fra kapitalforvaltere m.fl., herunder ved rapporteringer, som i mange tilfælde ligger forud for balancedagen. Der er etableret interne procedurer, der skal sikre kvaliteten af de oplysninger, der indgår i dagsværdiansættelsen. Det indebærer bl.a., at der tages højde for tidsmæssige forskydninger i regnskabsdata mellem seneste rapportering og balancedagen, at der indhentes supplerende oplysninger fra udvalgte fonde og forvaltere, at der løbende opsamles intern viden om større transaktioner i de enkelte fonde, og at der generelt følges op på kvaliteten af den modtagne rapportering (back test).

Domicilejendommens dagsværdi opgøres efter en afkastmodel, som ligeledes er defineret ved et bilag til regnskabsbekendtgørelsen. I henhold til denne model opgøres dagsværdien ud fra ejendommens budgetterede, normale driftsafkast i form af markedslejen med fradrag af udgifter til drift og vedligeholdelse samt et afkastkrav til den pågældende type ejendom. Den således opgjorte dagsværdi reguleres med eventuelle engangsindtægter eller -udgifter, som ikke indgår i normalafkastet, fx opsatte vedligeholdelsesarbejder. De væsentligste skøn knytter

sig til det individuelle afkastkrav samt enkelte elementer i normalafkastet, især fastsættelse af markedslejen og de årlige vedligeholdelsesudgifter.

De anlagte skøn er i sagens natur forbundet med en vis usikkerhed. Nye oplysninger og/eller fremtidige begivenheder kan derfor medføre ændringer til disse skøn og dermed til de opgjorte dagsværdier.

For en nærmere beskrivelse af værdiansættelsen på dette område henvises til afsnittet om investeringsaktiver.

Generelt om principper for indregning og måling

Indtægter og omkostninger indregnes i resultatopgørelsen i takt med, at de indtjenes eller afholdes. Værdireguleringer, realiserede som urealiserede, indgår dermed som udgangspunkt i årets resultat. Opskrivninger som følge af omvurdering til dagsværdi af domicilejendomme eller andre materielle anlægsaktiver i selskabet eller i selskabets tilknyttede og associerede virksomheder indregnes dog i anden totalindkomst.

Aktiver indregnes i balancen, når det er sandsynligt, at fremtidige økonomiske fordele vil tilflyde selskabet, og aktivets værdi kan måles pålideligt.

Forpligtelser indregnes i balancen, når det er sandsynligt, at fremtidige økonomiske fordele vil fragå selskabet, og forpligtelsen kan måles pålideligt.

Finansielle instrumenter og afledte finansielle instrumenter indregnes på handelsdagen. Ved første indregning måles immaterielle og materielle aktiver til kostpris, mens øvrige aktiver og forpligtelser måles til dagsværdi. Måling efter første indregning sker som beskrevet for hver enkelt regnskabspost nedenfor.

Ved indregning og måling tages hensyn til forudsigelige risici og tab, der fremkommer, inden årsrapporten aflægges, og som be eller afkræfter forhold, der eksisterede på balancedagen.

Omregning af fremmed valuta

Transaktioner i fremmed valuta omregnes til transaktionsdagens valutakurs. Gevinster og tab, som opstår mellem valutakursen på transaktionsdagen og afregningsdagen, indregnes i resultatopgørelsen. Monetære aktiver og forpligtelser i fremmed valuta omregnes til valutakursen på balancedagen. Valutareguleringer, der opstår mellem transaktionsdagen og balancedagen, indregnes ligeledes i resultatopgørelsen under kursreguleringer.

KONSOLIDERING

Koncernregnskabet omfatter modervirksomheden IndustriPension Holding A/S og dette selskabs 100 % ejede

dattervirksomheder, Industriens Pension Service A/S og Industriens Pensionsforsikring A/S med tilknyttede dattervirksomheder.

Koncernregnskabet udarbejdes ved en sammenlægning af regnskabsposter med ensartet indhold i de enkelte virksomheders regnskaber og med eliminering af interne transaktioner, mellemværender og kapitalandele.

RESULTAT- OG TOTALINDKOMSTOPGØRELSE

Indtægter ved forsikringsvirksomhed

Præmier f.e.r.

Omfatter præmier og indskud, som er forfaldne i regnskabsåret. Arbejdsmarkedsbidrag fratrækkes i præmieindtægten.

Investeringsafkast

Indtægter fra tilknyttede og associerede virksomheder

Omfatter selskabets andel af resultatet efter skat i tilknyttede og associerede virksomheder opgjort efter Industriens Pensions regnskabspraksis.

Renteindtægter og udbytter mv.

Omfatter de i regnskabsåret indtjente renter og modtagne udbytter af finansielle investeringsaktiver og likvide beholdninger inkl. indeksregulering af indeksobligationer og renteindtægter af udlån til tilknyttede og associerede virksomheder.

Kursreguleringer

Kursreguleringer indeholder såvel realiserede som urealiserede gevinster og tab på investeringsaktiver, herunder valutakursreguleringer, bortset fra gevinster og tab på tilknyttede og associerede virksomheder.

Administrationsomkostninger ved investeringsvirksomhed

Omfatter omkostninger i forbindelse med handel med værdipapirer, depotgebyrer, honorarer til eksternt forvaltning og omkostninger til egen administration af investeringsaktiver, herunder forvaltningshonorarer fra koncernforbundne virksomheder.

Pensionsafkastskat

Den beregnede pensionsafkastskat for regnskabsåret udgiftsføres i resultatopgørelsen. Skatten omfatter både skat af det afkast, som tilskrives individuelt til medlemmernes depoter, og skat af det afkast, som tilskrives de kollektive reserver (egenkapital og kollektivt bonuspotentiale m.m.). Skatten beregnes med 15,3 % af afgiftsgrundlaget, som opgøres med udgangspunkt i årets investeringsafkast. Udskudt pensionsafkastskat afsættes ligeledes med 15,3 %.

Udgifter ved forsikringsvirksomhed

Forsikringsydelser f.e.r.

Omfatter årets forfaldne ydelser på pensionsordningen.

Ændring i livsforsikringshensættelser

Omfatter årets ændring i livsforsikringshensættelserne.

Ændring i overskudskapital

Ændring i overskudskapital omfatter ændringen af overskudskapital (særlige bonushensættelser type B) og anden ansvarlig lånekapital (særlige bonushensættelser type A).

Ændringen indeholder forrentning og nettoopbygning i årets løb, en eventuelt risikoforrentning for året og tidligere år samt en forholdsmæssig andel af resultatet af syge- og ulykkesforsikring samt af markedsrenteordningen mv.

Administrationsomkostninger

Administrationsomkostninger indeholder alle periodiserede omkostninger vedrørende livsforsikringsdriften, herunder administrationshonorarer fra koncernforbundne virksomheder. Omkostninger, som ikke er direkte henførbare til enten livsforsikring eller syge- og ulykkesforsikring, fordeles på de to områder på baggrund af ressourceforbruget.

Revisionshonorar er oplyst på koncernniveau i årsrapporten for selskabets modervirksomhed, IndustriPension Holding A/S.

Overført investeringsafkast

Overført investeringsafkast udgør den del af investeringsafkastet, som ikke indgår i det forsikringstekniske resultat.

Overført investeringsafkast omfatter således investeringsafkast vedrørende syge- og ulykkesforsikring samt egenkapitalens investeringsafkast.

Forsikringsteknisk resultat af syge- og ulykkesforsikring f.e.r.

Resultatet af syge- og ulykkesforsikring er opgjort efter regnskabsreglerne for skadesforsikring. Resultatet er i overensstemmelse hermed specificeret i noterne.

Kontribution og resultat

Fordelingen af årets realiserede resultat fremgår af aftalegrundlaget med medlemmerne. Industriens Pension er dermed ikke omfattet af Finanstilsynets kontributionsbekendtgørelse, hvorfor medlemmer med forsikringer med ret til bonus ikke er opdelt i kontributionsgrupper.

Det realiserede resultat opgøres og fordeles i henhold til de anmeldte principper for overskudsdeling.

Egenkapital og ansvarlig lånekapital tilskrives afkastet efter skat af de tilknyttede investeringsaktiver og kan desuden tildeles en risikoforrentning for at stille risikovillig kapital til rådighed.

Overskudskapitalen, som består af særlige bonushensættelser type B, opbygges af det realiserede resultat eller positive delelementer heraf. Andelen svarer til procentfradraget i indbetalinger, indskud og overførsler eksklusive styktillæg.

Det resterende realiserede resultat vedrørende forsikringer med ret til bonus, herunder afkastet vedrørende afdækningsinstrumenter tilknyttet forsikringer med ret til bonus, tilføres de forsikrede.

BALANCEN**Immaterielle anlægsaktiver**

Immaterielle anlægsaktiver omfatter udvikling af it-plattform mv., som måles til kostpris med fradrag for akkumulerede af- og nedskrivninger. Der foretages lineære afskrivninger over aktivernes forventede brugstid, dog maksimalt 10 år.

Materielle anlægsaktiver**Driftsmidler**

Driftsmidler måles til kostpris med fradrag for akkumulerede af- og nedskrivninger. Der foretages lineære afskrivninger over aktivernes forventede brugstid på 5 år.

Domicilejendom

Domicilejendomme måles til omvurderet værdi, som er dagsværdien på omvurderingstidspunktet med fradrag for efterfølgende af- og nedskrivninger. Den omvurderede værdi opgøres efter en afkastmodel med udgangspunkt i en markedsleje, ejendomsudgifter og et afkastkrav til den pågældende type ejendomme. Stigninger i den omvurderede værdi indregnes i anden totalindkomst, medmindre stigningen modsvarer et fald, der tidligere har været indregnet i resultatopgørelsen. Fald i den omvurderede værdi indregnes i resultatopgørelsen, medmindre faldet modsvarer en stigning, som tidligere er indregnet i anden totalindkomst. Domicilejendomme afskrives lineært over den forventede brugstid på 50 år til den anslåede scrapværdi.

Afskrivningerne beregnes på den omvurderede værdi og indregnes i resultatopgørelsen. Der er ikke indhentet mægler vurdering ved fastsættelsen af dagsværdien på balancedagen.

Investeringsaktiver**Investerings ejendomme**

Investeringer i investeringsejendomme måles ved anskaffelsen til kostpris omfattende anskaffelsespris inkl. købsomkostninger.

Herefter måles ejendommene til dagsværdi, og samtlige værdireguleringer indregnes i resultatopgørelsen. Dagsværdien er udtryk for den pris, som ejendommen kan handles til mellem velinformerede og villige parter på armslængdevilkår på balancedagen. Fastlæggelsen af dagsværdier indebærer væsentlige regnskabsmæssige skøn.

Dagsværdien er opgjort ved anvendelse af en DCF-model (discounted cash flow), som tager udgangspunkt i en kapitalisering af de kommende års budgetterede betalingsstrømme med en individuel diskonteringsssats. Satsen bestemmes ud fra et individuelt fastsat afkastkrav for den enkelte ejendom med tillæg af den forventede inflation i beregningsperioden.

Kapitalandele i tilknyttede og associerede virksomheder

Virksomheder, hvori IndustriPension Holding A/S udøver bestemmende indflydelse, indregnes som tilknyttede virksomheder i modervirksomhedens regnskab (se regnskabsnote 12). Virksomheder, hvori koncernen besidder mellem 20 og 50 % af stemmerettighederne og udøver en betydelig indflydelse, indregnes som associerede virksomheder (se regnskabsnote 13). I visse tilfælde indregnes investeringer med ejerandele på over 20 % blandt kapitalandele i balancen. Det er tilfældet, når det konkret er vurderet, at Industriens Pension hverken har bestemmende eller betydelig indflydelse.

Kapitalandele i tilknyttede og associerede virksomheder måles ved første indregning til kostpris og efterfølgende efter indre værdis metode. Efter denne metode indregnes kapitalandelene med den forholdsmæssige andel af virksomhedernes resultat og egenkapital opgjort efter koncernens regnskabspraksis. Det indebærer, at materielle anlægsaktiver (fx vindmøller) og investeringsaktiver (fx investeringsejendomme) i tilknyttede og associerede virksomheder værdiansættes til kostpris i opførelsesfasen og derefter til en omvurderet dagsværdi for materielle anlægsaktiver og til dagsværdi for investeringsaktiver.

Dagsværdien af vindmøller og investeringsejendomme opgøres som nutidsværdien af det forventede fremtidige cash flow i en planlægningsperiode på henholdsvis 25 år og 10 år - beregnet med en individuel fastsat diskonteringsrente.

Stigninger i den omvurderede værdi af materielle anlægsaktiver indregnes i anden totalindkomst, medmindre stigningen modsvarer et fald, der tidligere har været indregnet i resultatopgørelsen. Fald i den omvurderede værdi indregnes i resultatopgørelsen, medmindre faldet modsvarer en stigning, som tidligere er indregnet i anden totalindkomst.

Stigninger og fald i dagsværdien af investeringsaktiver i tilknyttede og associerede virksomheder indregnes fuldt ud i resultatopgørelsen under indtægter fra de pågældende virksomheder.

Udlån til associerede virksomheder

Udlån til associerede virksomheder måles til amortiseret kostpris.

Andre finansielle investeringsaktiver

Børsnoterede kapitalandele og investeringsforeningsandele måles til dagsværdi opgjort ved den officielle lukkekurs på balancedagen. For kapitalandele og investeringsforeningsandele, hvor der ikke findes et aktivt marked, anvendes en beregnet kurs. Unoterede kapitalandele og investeringsforeningsandele måles til en skønnet dagsværdi ved hjælp af anerkendte værdiansættelsesmetoder, fx ved sammenligning med tilsvarende aktiver, hvor der findes dagsværdier eller ved diskontering af forventede fremtidige cash flows m.m.

Børsnoterede obligationer måles ligeledes til dagsværdi, opgjort ved den officielle lukkekurs på balancedagen. For obligationer, hvor der ikke findes et aktivt marked, anvendes en beregnet kurs. Unoterede obligationer måles til en skønnet dagsværdi ved hjælp af anerkendte værdiansættelsesmetoder, jf. ovenfor. Dagsværdien af udtrukne obligationer måles til nutidsværdi.

Obligationer, der er solgt og købt tilbage på termin (ægte salgs- og tilbagekøbsforretninger), indgår i beholdningen af obligationer. Dagsværdien heraf ultimo regnskabsåret fremgår af regnskabsnote 18 om afgivne sikkerheder.

Børsnoterede og unoterede afledte finansielle instrumenter måles til dagsværdi på balancedagen. Dagsværdien fastsættes til mid-marked kurser på balancedagen. Positive dagsværdier indregnes i balancen under øvrige finansielle investeringsaktiver, og negative værdier indregnes i balancen under anden gæld. Værdireguleringer indregnes i resultatopgørelsen under kursreguleringer. En oversigt over de afledte finansielle instrumenter med tilhørende dagsværdier fremgår af regnskabsnote 21.

Oplysninger om kurser mv., der fremkommer efter regnskabsafslutningen, vil alene blive medtaget, såfremt disse er væsentlige for vurderingen af årsregnskabet.

Investeringsaktiver tilknyttet markedsrenteprodukter

Investeringsaktiver tilknyttet markedsrenteprodukter indregnes og måles efter samme principper som for investeringsaktiver i øvrigt, jf. ovenfor.

Tilgodehavender

Tilgodehavender måles til amortiseret kostpris, hvilket normalt svarer til pålydende værdi. Der foretages fradrag af eventuel nedskrivning til imødegåelse af tab.

Udskudte skatteaktiver

Udskudt pensionsafkastskat beregnet af et negativt, kollektivt skattegrundlag (pensionsafkastskat på institutniveau) indregnes

som et aktiv i balancen til modregning i efterfølgende års positive pensionsafkastskat i det omfang, det er sandsynligt, at modregning kan udnyttes i kommende år. Det udskudte skatteaktiv er primært opstået i forbindelse med udlodningen af kollektive reserver ved Industriens Pensions overgang til markedsrente i 2011. Den del af dette skatteaktiv, der ikke er udnyttet ved modregning i positiv pensionsafkastskat i de første 5 kalenderår efter udlodningen, vil blive tilbagebetalt til selskabet fra SKAT, inkl. en forrentning fra 1. januar 2013.

Ansvarlig lånekapital

Ansvarlig lånekapital omfatter overskudskapital og anden ansvarlig lånekapital og er risikovillig kapital stillet til rådighed af medlemmerne. Overskudskapital består af særlige bonushensættelser type B, som forrentes som egenkapitalen, mens anden ansvarlig lånekapital består af særlig bonushensættelser type A, som forrentes på markedsvilkår. Den ansvarlige lånekapital indgår i kapitalgrundlaget til dækning af solvenskapitalkravet.

Hensættelser til forsikrings- og investeringskontrakter

Præmiehensættelser

Vedrører syge- og ulykkesforsikringer og dækker nutidsværdien af forventede fremtidige betalinger vedrørende erstatninger og omkostninger til forsikringsbegivenheder, som må forventes at finde sted efter regnskabsårets udløb.

Livsforsikringshensættelser til gennemsnitsrente

Livsforsikringshensættelserne til gennemsnitsrente opgøres til markedsværdi på basis af det til Finanstilsynet anmeldte tekniske grundlag. Hensættelser beregnes som nutidsværdien af de forventede fremtidige betalinger til de igangværende forsikringskontrakter, baseret på en diskonteringsrentekurve samt forudsætninger om forsikringsrisici (dødelighed og invaliditet mv.) og omkostninger fastsat ud fra bedste skøn. Som diskonteringsrente anvendes den rentekurve, som er defineret i regnskabsbekendtgørelsen. Industriens Pension anvender EIOPA's rentekurve uden volatilitetstilpasning.

Der er ved opgørelsen af livsforsikringshensættelserne tillagt en risikomargen, som er det beløb, som må forventes at skulle betales til en køber af livsforsikringerne, for at denne vil påtage sig risikoen for, at omkostninger ved at afvikle bestanden afviger fra den opgjorte nutidsværdi af de forventede betalingsstrømme. I hensættelserne indgår et skønnet beløb til dækning af ydelser på forsikringsbegivenheder, som er indtruffet i regnskabsåret, men som ikke var anmeldt ved regnskabsårets udløb.

Livsforsikringshensættelserne opdeles (i noterne) i garanterede ydelser og i individuelle og kollektive bonuspotentialer.

Garanterede ydelser omfatter forpligtelser til at betale de ydelser, der er tilknyttet pensionsordningen. Garanterede ydelser beregnes som nutidsværdien af de forventede fremtidige ydelser samt nutidsværdien af de forventede fremtidige udgifter til administration af forsikringen med fradrag af nutidsværdien af de aftalte fremtidige præmier. Hertil lægges risikomargen.

Individuelle bonuspotentialer omfatter forpligtelsen til at yde bonus og opgøres som forskellen mellem medlemmernes opsparing fratrukket nutidsværdien af de garanterede ydelser. Bonuspotentialer kan ikke være negativt.

Kollektive bonuspotentialer omfatter medlemmernes andel af realiserede resultater, som er hensat kollektivt til fremtidig bonustilskrivning.

Livsforsikringshensættelser til markedsrente

Livsforsikringshensættelserne til markedsrente opgøres til dagsværdien af de tilhørende aktiver.

Hensættelserne omfatter desuden erstatnings- og bonushensættelser til gruppelevsordningen for død, invaliditet og kritisk sygdom.

Erstatningshensættelserne er nutidsværdien af de forventede fremtidige betalinger vedrørende indtrufne forsikringsbegivenheder i gruppelevsordningen samt bonushensættelser til ordningen, som er udtryk for opsparet overskud, der skal anvendes til nedsættelse af fremtidige præmier.

Erstatningshensættelser til syge- og ulykkesforsikring

Omfatter forfaldne endnu ikke udbetalte forsikringsydelser inkl. bonus samt et skøn over forventede udbetalinger vedrørende forsikringsbegivenheder indtruffet i regnskabsåret eller tidligere i syge- og ulykkesordningen.

Erstatningshensættelserne, der afvikles ved løbende udbetalinger, er opgjort til nutidsværdien af de forventede fremtidige udbetalinger inkl. omkostninger ved anvendelse af den rentekurve, som er defineret i regnskabsbekendtgørelsen.

Risikomargen på syge- og ulykkesforsikring

Risikomargen omfatter det beløb, som må forventes at skulle betales til en køber af syge- og ulykkesforsikringerne for at denne vil påtage sig risikoen for, at omkostninger ved at afvikle bestanden afviger fra den opgjorte nutidsværdi af de forventede betalingsstrømme.

Hensættelser til bonus og præmierabatter

Hensættelser til bonus og præmierabatter er beløb i syge- og

ulykkesforsikringen, der hensættes til de forsikrede som følge af et gunstigt resultat i regnskabsåret eller tidligere år.

Udskudte skatteforpligtelser

Udskudt pensionsafkastskat opgøres ud fra midlertidige forskelle mellem regnskabs- og skattemæssige værdier på aktiver og forpligtelser indeholdt i det kollektive skattegrundlag (pensionsafkastgrundlaget på institutniveau)

Den udskudte pensionsafkastskat er modregnet i udskudte skatteaktiver vedrørende pensionsafkastskat.

Gæld til kreditinstitutter

Gæld til kreditinstitutter omfatter gæld i forbindelse med aftale om tilbagekøb af værdipapirer i indgåede repoforretninger. Gælden måles til dagsværdi.

Anden gæld

Afledte finansielle instrumenter måles til dagsværdi. Afledte finansielle instrumenter med negativ dagsværdi indgår under anden gæld. Øvrige gældsforpligtelser under anden gæld måles til amortiseret kostpris, der sædvanligvis svarer til den nominelle værdi.

Eventualforpligtelser

Forpligtelser vedrørende tilsagn om investeringer, afgivne garantier og kautioner m.v., uden for forsikringsforhold, anføres i en note til årsrapporten (se note19).

Nøgletal

Selskabets nøgletal udarbejdes efter reglerne i regnskabsbekendtgørelsen.

Noter, fortsat

Mio. kr.	2016	2015
2 Bruttonæmmer		
Løbende præmier	7.161	6.886
Indskud inkl. overførsler	1.242	1.265
Bruttonæmmer før afgifter	8.403	8.151
Arbejdsmarkedsbidrag	-568	-551
Bruttonæmmer i alt	7.835	7.601
Heraf præmier vedrørende syge- og ulykkesforsikring, jf. note 7	-630	-377
Bruttonæmmer på forsikringskontrakter i alt	7.206	7.224
<i>Præmier fordelt efter tegningsforhold:</i>		
Forsikringer tegnet som led i ansættelsesforhold	7.673	7.468
Individuelt tegnede forsikrings- og investeringskontrakter	163	133
	7.835	7.601
<i>Præmier vedrørende forsikring:</i>		
Forsikringer med ret til bonus	4	4
Forsikrings- og Investeringskontrakter uden ret til bonus	7.832	7.597
	7.835	7.601
Medlemmer med overenskomstbaserede ordninger	402.205	399.770
Medlemmer med gruppelevsforikring	232.239	232.977
Medlemmer med individuelt tegnede kontrakter	24.518	23.262
Alle forsikrings- og investeringskontrakter er oprettet på baggrund af kollektive overenskomster, aftaler og lignende, hvor forsikringen er en obligatorisk del af ansættelsesforholdet. Alle forsikringer vedrører direkte dansk forretning.		
3 Kursreguleringer		
Domicilejendom	-2	5
Investerings ejendomme	101	62
Kapitalandele	3.108	8.382
Investeringsforeningsandele	546	171
Obligationer	2.798	239
Andre udlån	25	3
Indlån i kreditinstitutter	77	24
Afledte finansielle instrumenter	-1.030	-5.948
Kursreguleringer i alt	5.623	2.938
4 Pensionsafkastskat		
Pensionsafkastskat til afregning for året	1.632	1.257
Regulering i udskudt skatteaktiv	53	69
Regulering af pensionsafkastskat i tidligere år	2	-10
Pensionsafkastskat vedrørende anden totalindkomst	-	16
Pensionsafkastskat i alt	1.686	1.332

Noter, fortsat

Mio. kr.	2016	2015
5 Udbetalte ydelser		
Løbende pensionsydelse	800	679
Forsikringssummer ved alder	336	281
Forsikringssummer ved invaliditet	89	90
Forsikringssummer ved kritisk sygdom	134	138
Forsikringssummer ved død	383	331
Overførsel til andre pensionsordninger	2.729	2.228
Tilbagekøb (udbetaling af små hvilende konti)	89	91
Afgiftsberigtigelse af alderssum	-1	16
Ugaranteret pensionistillæg	-	1
Sundhedsfremmende omkostninger	4	4
Overført til andre forsikringsmæssige hensættelser	119	71
Udbetalte ydelser i alt	4.682	3.931
6 Administrationsomkostninger		
I resultatposterne administrationsomkostninger, administrationsomkostninger ved investeringsvirksomhed samt resultat af syge- og ulykkesforsikring er der indeholdt følgende personaleudgifter:		
Personaleudgifter		
Løn til medarbejdere	124	117
Pensionsbidrag	15	15
Andre udgifter til social sikring	2	2
Lønsumsafgift	18	15
Personaleudgifter i alt	160	149
Gennemsnitlig antal heltidsbeskæftigede i året	171	163
I personaleudgifter indgår løn og vederlag til:		
Direktion	4,1	3,9
Bestyrelse	1,3	1,3
Ansatte med væsentlig indflydelse på risikoprofil, 7 personer (6 personer i 2015)	12,9	11,8
Der er ikke tilknyttet bonusordninger eller resultatlønaftaler til ansættelserne af hverken direktion eller øvrige ansatte med væsentlig indflydelse på risikoprofil. Der er ikke i 2016 udbetalt nyansættelses- eller fratrædelsesgodtgørelser. Der udbetales ikke ledelsesvederlag til direktionen for bestyrelses- og direktionsposter i koncernens øvrige selskaber.		
Løn og vederlag til de enkelte bestyrelsesmedlemmer fremgår af note 25.		
Honorar til generalforsamlingsvalgt revision:		
Lovpligtig revision årsregnskab	0,6	0,9
Andre erklæringsopgaver med sikkerhed	-	0,1
Skatterådgivning	-	0,1
Andre ydelser	0,0	0,1
Honorar til revision i alt	0,6	1,2

Noter, fortsat

Mio. kr.	2016	2015
7 Forsikringsteknisk resultat af syge- og ulykkesforsikring		
Løbende præmier	630	377
Overført fra hensættelser til forsikrings- og investeringskontrakter	119	71
Bruttopræmier i alt	749	448
Afgivne genforsikringspræmier	0	-1
Ændring i præmiehensættelser	3	9
Præmieindtægter for egen regning	751	456
Udbetalte erstatninger	-483	-453
Ændring i erstatningshensættelser	-271	-238
Ændring i risikomargen	5	-1
Erstatningsudgifter for egen regning	-749	-692
Bonus og præmierabatter	-97	215
Forsikringsmæssige driftsomkostninger for egen regning	-18	-17
Forsikringsteknisk resultat	-112	-38
Investeringsafkast	152	77
Investeringsafkast efter forrentning af forsikringsmæssige hensættelser	152	77
FORSIKRINGSTEKNISK RESULTAT AF SYGE- OG ULYKKESFORSIKRING	41	39

Med en erstatningsfrekvens på 0,44 % (0,41 %) er der i 2016 udbetalt 764 (747) erstatninger med et gennemsnitligt erstatningsbeløb på 927 t.kr. (844 t.kr.). Tallene i parentes er de tilsvarende tal for 2015.

Noter, fortsat

Note	Mio. kr.	2016	2015
8	Immaterielle aktiver		
	Akkumuleret kostpris 1. januar	33	33
	Akkumuleret kostpris 31. december	33	33
	Akkumulerede afskrivninger 1. januar	30	28
	Årets afskrivninger	2	2
	Akkumulerede afskrivninger 31. december	32	30
	Bogført værdi 31. december	1	3
9	Driftsmidler		
	Akkumuleret kostpris 1. januar	1	1
	Årets tilgang	-	-
	Årets afgang	-	-
	Akkumuleret kostpris 31. december	1	1
	Akkumulerede afskrivninger 1. januar	0	0
	Årets afskrivninger	0	0
	Tilbageførte afskrivninger på årets afgang	-	-
	Akkumulerede afskrivninger 31. december	0	0
	Bogført værdi 31. december	1	1
10	Domicilejendom		
	Omvurderet dagsværdi 1. januar	68	63
	Årets afskrivning	0	0
	Årets værdiregulering	-2	5
	Dagsværdi 31. december	66	68
	Ved værdiansættelsen af domicilejendommen ultimo 2016 er anvendt et afkastkrav på 4,75 % (5,0 % i 2015).		
11	Investerings ejendomme		
	Dagsværdi 1. januar	1.477	-
	Årets tilgang	298	1.415
	Årets værdiregulering	101	62
	Investerings ejendomme 31. december i alt	1.876	1.477
	Heraf indregnet i investeringsaktiver tilknyttet markedsrenteprodukter, jf. note 14	-1.129	-830
	Investerings ejendomme indregnet under investeringsaktiver	747	647
	Ved værdiansættelsen af investerings ejendomme ultimo 2016 er anvendt afkastkrav i intervallet 4,65-5,50%. Til understøttelse af den beregnede dagsværdi indhentes ekstern valuarvurdering på udvalgte ejendomme.		

Noter, fortsat

Note Mio. kr.	2016	2015
12 Kapitalandele i tilknyttede virksomheder til moderselskabet		
Bogført værdi 1. januar	4.596	4.477
Andel af årets resultat	205	120
Andel af kapitalbevægelser i året	-	-2
Bogført værdi 31. december	4.801	4.596

Kapitalandele i tilknyttede virksomheder består af:

Navn	Hjemsted	Ejerandel	Resultat	Egen-kapital
Industriens Pensionsforsikring A/S	København	100%	204	4.794
Industriens Pension Service A/S	København	100%	1	7

13 Kapitalandele i associerede virksomheder i koncernen

Bogført værdi 1. januar	1.141	1.135
Regulering primo	-6	-
Indskud / emissioner i året	113	21
Kapitalnedskrivning / indløsning i året	-134	-12
Udlodninger i året	-88	-39
Andel af årets resultat	242	119
Kapitalbevægelser (omvurdering af aktiver)	-	-103
Negativ værdi overført til andre hensættelser	-23	20
Kapitalandele i associerede virksomheder 31. december i alt	1.245	1.141
Heraf indregnet i investeringsaktiver tilknyttet markedsrenteprodukter, jf. note 14	-783	-678
Kapitalandele i associerede virksomheder indregnet under investeringsaktiver	462	463

Associerede virksomheder består af:

Navn	Hjemsted	Ejerandel	Resultat	Egen-kapital
ATP-IP Komplementar ApS	København	50,0%	0	0
ATP-IP P/S	København	50,0%	76	609
Ejendomsselskabet Axeltorv 2 Komplementar ApS	København	33,3%	0	0
Ejendomsselskabet Axeltorv 2 P/S	København	33,3%	-153	91
EjendomsSelskabet Norden VIII K/S	København	32,8%	24	273
EjendomsSelskabet Norden IV K/S	København	32,4%	54	30
OPP Slagelse Sygehus Komplementar ApS	København	25,0%	0	0
OPP Slagelse Sygehus P/S	København	25,0%	0	15
OWP Butendiek GmbH & Co. KG	Bremen	22,5%	698	3.365
Gode Wind II Joint FinCo ApS	København	21,0%	2	6
Gode Wind II Joint GP ApS	København	21,0%	0	0
Gode Wind II Joint HoldCo P/S	København	21,0%	340	230

De to selskaber vedrørende ATP-IP, de to selskaber vedrørende Axel Torv 2 og de to Norden-selskaber har aktiviteter inden for ejendomsområdet. OWP Butendiek og Gode Wind II - selskaberne er etableret i tilknytning til koncernens investering i to off-shore vindmølleparker i Nordsøen, mens de to selskaber vedrørende Slagelse Sygehus er etableret i forbindelse med deltagelsen i et OPP projekt med Region Sjælland.

Noter, fortsat

Note	2016	2015
14 Investeringsaktiver tilknyttet markedsrenteprodukter		
Investeringsejendomme	1.129	830
Kapitalandele i associerede virksomheder	783	678
Lån til associerede virksomheder	854	674
Kapitalandele	70.759	65.506
Investeringsforeningsandele	8.910	7.172
Obligationer	40.392	41.353
Andre udlån	598	609
Indlån i kreditinstitutter	4.244	2.923
Øvrige finansielle investeringsaktiver	3.132	2.517
Investeringsaktiver tilknyttet markedsrenteprodukter i alt	130.801	122.262
Andre tilgodehavender	581	280
Tilgodehavende renter	284	588
Anden gæld	-2.665	-5.195
Andre balanceposter tilknyttet markedsrenteprodukter	-1.800	-4.327
Aktiver (netto) tilknyttet markedsrente, jf. note 17	129.001	117.935
15 Ansvarlig lånekapital		
Overskudskapital		
Særlige bonushensættelser type B 1. januar	3.641	3.630
Ændring i særlige bonushensættelser type B	50	13
Andel i anden totalindkomst	-	-1
Særlige bonushensættelser type B 31. december	3.691	3.641
Anden ansvarlig lånekapital		
Særlige bonushensættelser type A 1. januar	378	390
Ændring i særlige bonushensættelser type A	-12	-12
Særlige bonushensættelser type A 31. december	366	378
ANSVARLIG LÅNEKAPITAL I ALT	4.057	4.019

Noter, fortsat

Note	Mio. kr.	2016	2015
16 Livsforsikringshensættelser til gennemsnitsrente			
Livsforsikringshensættelser til gennemsnitsrente 1. januar		7.462	7.678
Kollektivt bonuspotentiale primo		-1.919	-2.026
Akkumuleret værdiregulering primo		-1.159	-1.195
Retrospektive hensættelser 1. januar		4.383	4.457
Bruttopræmier		4	4
Rentetilskrivning		293	299
Forsikringsydelse		-410	-408
Omkostningstillæg efter tilskrivning af omkostningsbonus		-3	-5
Risikoresultat efter tilskrivning af risikobonus		23	-2
Overført til/fra livsforsikringshensættelser til markedsrente		28	37
Udlodning fra særlig bonushensættelse		-	1
Retrospektive hensættelser 31. december		4.317	4.383
Akkumuleret værdiregulering ultimo		1.276	1.159
Kollektivt bonuspotentiale ultimo		1.997	1.919
Livsforsikringshensættelser til gennemsnitsrente 31. december		7.590	7.462
Afkast før skat		8,3%	2,3%
Bonusgrad		46%	44%
Forrentning af kundemidler efter omkostninger og skat		8,2%	2,3%
Risikomargen er indregnet i livsforsikringshensættelserne med		37	41
Opdeling af livsforsikringshensættelser på de oprindelige grundlagsrentesatser 31. december 2016			
	1,00%	2,50%	I alt
Garanterede ydelser	349	5.244	5.593
Individuelt bonuspotentiale	0	0	0
Kollektivt bonuspotentiale	1.873	125	1.997
Livsforsikringshensættelser 31. december 2016	2.222	5.369	7.590
Opdeling af livsforsikringshensættelser på de oprindelige grundlagsrentesatser 31. december 2015			
	1,00%	2,50%	I alt
Garanterede ydelser	347	5.194	5.541
Individuelt bonuspotentiale	1	0	1
Kollektivt bonuspotentiale	1.799	121	1.919
Livsforsikringshensættelser 31. december 2015	2.147	5.315	7.462

Noter, fortsat

Note	Mio. kr.	2016	2015
17 Livsforsikringshensættelser til markedsrente			
Livsforsikringshensættelser til markedsrente 1. januar		117.935	107.420
Heraf hensættelser til gruppeliv 1. januar		-600	-605
Livsforsikringshensættelser til markedsrente 1. januar (ekskl. gruppeliv)		117.335	106.815
Bruttopræmier		7.198	7.215
Afkast efter pensionsafkastskat		8.121	6.734
Forsikringsydelse		-3.760	-3.062
Omkostningstillæg		-186	-65
Risikogevinst		0	-1
Udlodning fra særlig bonushensættelse		202	173
Overført til/fra livsforsikringshensættelser		-28	-37
Overført til syge- og ulykkesforsikring		-116	-68
Overført til gruppeordning		-431	-370
Livsforsikringshensættelser til markedsrente ultimo (ekskl. gruppeliv)		128.335	117.335
Hensættelser til gruppeliv ultimo		665	600
Livsforsikringshensættelser til markedsrente 31. december		129.001	117.935
Forrentning af kundemidler efter omkostninger og før skat		7,8%	6,7%
Risikomargen er indregnet i livsforsikringshensættelserne med		35	30
Opsparing i markedsrenten er placeret i et obligatorisk livscyklusprodukt.			
Afkast og risiko i 2016:			
År til pension	Andel af hensættelser	Afkast	Risiko
30 år (alder 35 år)	1,3%	9,6%	3,75
15 år (alder 50 år)	4,0%	8,9%	3,75
5 år (alder 60 år)	2,8%	7,5%	3,50
5 år efter pension (alder 70 år)	0,4%	6,1%	3,25
Afkast og risiko i 2015:			
År til pension	Andel af hensættelser	Afkast	Risiko
30 år (alder 35 år)	1,4%	8,8%	3,75
15 år (alder 50 år)	3,9%	7,8%	3,75
5 år (alder 60 år)	2,7%	6,0%	3,75
5 år efter pension (alder 70 år)	0,3%	4,2%	3,50
18 Anden gæld			
Negativ markedsværdi på afledte finansielle instrumenter		3.199	1.970
Uafviklede handler		428	132
Anden gæld		363	291
Anden gæld i alt		3.989	2.392

Noter, fortsat

Note	Mio. kr.	2016	2015
19	Sikkerhedsstillelser og eventualforpligtelser		
	Til sikkerhed for de forsikringsmæssige hensættelser er der registreret aktiver med en bogført værdi på:		
	Kapitalandele	46.071	56.933
	Investeringsforeningsandele	39.736	37.508
	Obligationer	53.830	37.595
	Indlån i kreditinstitutter	4.678	4.260
	Registrerede aktiver i alt	144.314	136.296

Bogført værdi af obligationer stillet til sikkerhed for lån efter standard repokontrakter	-	6.273
---	---	-------

Bogført værdi af obligationer stillet til sikkerhed for gæld på afledte finansielle instrumenter	875	30
--	-----	----

Dagsværdi af obligationer modtaget til sikkerhed for tilgodehavende på afledte finansielle instrumenter	1.430	1.355
---	-------	-------

Indgåede leasingforpligtelser	1	1
-------------------------------	---	---

Tilsagn om investering i ejendomme, infrastruktur og unoterede kapitalandele inkl. kaution for tilsagn i tilknyttede virksomheder	17.172	15.011
---	--------	--------

Moderselskabet er sambeskattet for danske selskabsskatter og fællesregistreret for moms med en række tilknyttede virksomheder. Der er solidarisk hæftelse selskabsskatter og moms omfattet af fællesregistreringen.

SKAT har stillet spørgsmål til koncernens afgiftsmæssige behandling i forbindelse med konvertering af alderspensioner. Hvis SKAT får medhold i deres fortolkning, vil det betyde en yderligere afgiftsbetaling for 2010-2014 på maksimalt 22 mio. kr.

20 Nærtstående parter

Nærtstående parter i koncernen består af IndustriPension Holding A/S og de to hejejede dattervirksomheder, Industriens Pension Service A/S og Industriens Pensionsforsikring A/S, sidstnævnte selskabs dattervirksomheder (se koncerndiagram side 5), virksomheder der er associerede til koncernvirksomheder samt bestyrelsesmedlemmer og direktører i koncernen.

Transaktioner med nærtstående parter indgås og afregnes på omkostningsdækkende basis eller markedsbaserede vilkår. Der har i 2016 været følgende koncernterne transaktioner og mellemværender - som alle er elimineret i koncernregnskabet:

Levering af administrationsydelser fra Industriens Pensionsforsikring A/S til IndustriPension Holding A/S, til søsterselskabet Industriens Pension Service A/S og til 100% ejede dattervirksomheder. Til sidstnævnte leveres desuden ydelser vedrørende investeringsforvaltning (asset management). Honorarerne for disse ydelser fastsættes på omkostningsdækkende basis.

Levering af it-drift og udviklingsydelser fra Industriens Pensionsforsikring A/S til søsterselskabet Industriens Pension Service A/S. Honoraret for disse ydelser fastsættes på markedsbaserede vilkår.

Ydelse af lån og garantistillelse for lån (ca. 89 mio. EUR) til dattervirksomheden IP Finans 1 ApS. Betalingen herfor i form af renter og garantiprovision er fastsat på markedsbaserede vilkår.

Der har ikke været transaktioner med koncernens bestyrelsesmedlemmer og direktører udover til lønninger og vedrags.

Noter, fortsat

Note

21 Afledte finansielle instrumenter

	Hovedstol	Positiv værdi	Negativ værdi
Rentekontrakter, swaps			
Løbetid 0-10 år	-16.784	1.817	-1.175
Løbetid 10-20 år	-3.487	2.080	-235
Løbetid >20 år	-433	425	-43
I alt	-20.704	4.322	-1.454
CDS-kontrakter			
Løbetid 0-10 år	489	1	-4
Warrents og tegningsretter			
Løbetid 0-10 år	1	1	0
Futures (aktier og obligationer/renter)			
Løbetid 0-10 år	8.355	87	-110
Løbetid 10-20 år	4	0	-
Løbetid >20 år	36	-	-4
I alt	8.395	87	-114
Valutaterminskontrakter			
Løbetid 0-1 år	-61.687	171	-1.627
Saldo 31. december 2016	-73.506	4.581	-3.199

Alle rentekontrakter er indgået i danske kroner og euro. Positive dagsværdier indgår i andre finansielle investeringsaktiver og negative dagsværdier indgår i passiverne under anden gæld. Dog er nettoværdien af repoforretningerne indregnet i forpligtelser vedrørende salgs- og tilbagekøbsforretninger under anden gæld.

22 Femårsoversigt over hoved- og nøgletal

Femårsoversigt over hoved- og nøgletal fremgår af side 8.

23 Vederlag til bestyrelsen

Udover honoraret i moderselskabet modtog formand og næstformand et honorar på 228.936 kr. fra Industriens Pensionsforsikring i 2016. Dette honorar dækker også deltagelse i udvalg. Øvrige medlemmer af bestyrelsen modtog ved siden af honoraret fra moderselskabet et honorar på 114.468 kr. for bestyrelseshvervet i Industriens Pensionsforsikring A/S med tillæg af 62.438 kr. ved deltagelse i investerings- eller revisionsudvalget. Formandsposten i revisionsudvalget blev honoreret med 83.250 kr

Moderselskab		Koncern	
Mads Andersen, formand	40.000 kr.	Mads Andersen, formand	268.936 kr.
Kim Graugaard, næstformand	40.000 kr.	Kim Graugaard, næstformand	268.936 kr.
Lars Andersen	20.000 kr.	Lars Andersen	280.156 kr.
Claus Jensen	20.000 kr.	Claus Jensen	134.468 kr.
Bo Stærmosse	20.000 kr.	Bo Stærmosse	134.468 kr.
Berit Vinther	20.000 kr.	Berit Vinther	196.906 kr.

Noter, fortsat

Note

24 Aktiver og disses afkast

Aktiver tilknyttet gennemsnitsrente

Mio. kr.	Markedsværdi		Afkast før skat
	Primo	Ultimo	
1. Grunde og bygninger, der er direkte ejet	341	410	5,9%
2.1 Noterede kapitalandele	674	921	9,1%
2.2 Unoterede kapitalandele	447	1.095	14,8%
2. Kapitalandele i alt	1.121	2.017	9,6%
3.1 Stats- og realkreditobligationer	3.790	2.737	2,6%
3.2 Indeksobligationer	1.372	620	4,1%
3.3 Kreditobligationer og emerging markets obl.	1.385	1.155	7,8%
3.4 Udlån m.v.	140	137	5,4%
3. Obligationer og udlån i alt	6.688	4.649	4,2%
4. Dattervirksomheder	-	-	-
5. Øvrige investeringsaktiver	367	76	-
6. Afledte finansielle instrumenter	-11	439	-

Aktiver tilknyttet markedsrente

Mio. kr.	Markedsværdi		Afkast før skat
	Primo	Ultimo	
1. Grunde og bygninger, der er direkte ejet	4.906	6.254	5,1%
2.1 Noterede kapitalandele	40.939	39.189	8,3%
2.2 Unoterede kapitalandele	24.752	28.238	10,5%
2. Kapitalandele i alt	65.691	67.426	9,1%
3.1 Stats- og realkreditobligationer	15.320	13.572	3,2%
3.2 Indeksobligationer	5.334	2.968	4,1%
3.3 Kreditobligationer og emerging markets obl	28.933	34.253	12,5%
3.4 Udlån m.v.	545	656	6,5%
3. Obligationer og udlån i alt	50.133	51.449	9,2%
4. Dattervirksomheder	-	-	-
5. Øvrige investeringsaktiver	63	3.134	-
6. Afledte finansielle instrumenter	666	737	-

Det opgjorte afkast af de enkelte investeringsaktiver, samt investeringsaktiver i alt, er beregnet efter den tidsvægtede metode, dvs. at der foretages daglige afkastberegninger gennem året.

Noter, fortsat

Note

25 Risikostyring og følsomhedsoplysninger

Industriens Pensions bestyrelse fastlægger gennem udarbejdelse af politikker og retningslinjer det overordnede niveau for selskabets risikotagning og rammerne for den løbende risikostyring.

Den daglige ledelse overvåger løbende risici, og sikrer, at de udstukne rammer overholdes. Bestyrelsen modtager løbende rapportering på overholdelsen af de enkelte rammer.

Industriens Pensions holdning til risici

Industriens Pensions holdning til risici er at anerkende, at de resultater, der ønskes, genereres ved en kontrolleret risikovillighed, og at risici derfor bør styres og kontrolleres og ikke nødvendigvis elimineres.

Alle potentielle risici vurderes løbende, og i de tilfælde hvor risikoen overstiger det acceptable, gennemføres der tiltag for at nedbringe risikoen til et lavere og dermed acceptabelt niveau. Disse tiltag implementeres i politikker, retningslinjer og interne forretningsgange samt ved etablering eller forøgelse af interne kontroller.

Industriens Pension ønsker at fremme en risiko-bevidsthed hos selskabets medarbejdere, og den overordnede holdning til risici er derfor indarbejdet i den daglige ledelse af selskabets risikoaktiviteter.

Risikoidentifikation og vurdering

Det centrale i Industriens Pensions risikostyring er at sikre, at alle betydelige risici, der følger af den aktuelle forretningsmodel og aktiviteter i øvrigt, identificeres, kvantificeres, vurderes, styres og rapporteres.

Ved vurderingen af de enkelte risici tages der hensyn til både medlemmernes forhold samt til størrelsen af den basiskapital, der skal dække det aktuelle kapitalkrav.

Hovedparten af selskabets medlemmer har et markedsrenteprodukt, hvor den enkelte selv bærer hovedparten af de risici, som eksisterer. For disse

medlemmer er det en central opgave i risikovurderingen at sikre, at det enkelte medlem ikke pålægges en uhensigtsmæssig risiko. Dette er, blandt andre tiltag, gennemført ved at indføre et livscyklusprodukt, hvor risikoen afhænger af det enkelte medlems investeringshorisont bestemt ud fra medlemmets alder.

Bestyrelsen godkender årligt en samlet udarbejdet risikovurdering, som efterfølgende indsendes til Finanstilsynet og kommunikerer til alle relevante medarbejdere i Industriens Pension.

Den praktiske risikostyring

I overensstemmelse med ledelsesbekendtgørelsen er der etableret de krævede funktioner; aktuar-, compliance- og risikostyringsfunktion samt den interne auditfunktion, og der er udpeget ansvarlige for de enkelte funktioner.

Risikostyringsfunktionen planlægger risikoarbejdet og udarbejder løbende rapportering på risikoområdet. Det er essentielt for Industriens Pension, at det praktiske arbejde med at gennemføre styringen af de enkelte risici er forankret hos de ansvarlige i de enkelte afdelinger. De enkelte afdelingschefer har således et ansvar for løbende at identificere nye risici samt sikre, at disse også afdækkes med passende kontroller. Fejl og andre uhensigtsmæssige hændelser opsamles og vurderes. Disse vurderinger indgår i arbejdet med risici og kontroller. Risikostyringsfunktionen følger løbende op på identificerede risici, implementerede kontroller og de observerede fejlhændelser.

Industriens Pensions væsentligste risici

De aktuelle risici kan opdeles i markedsrisici, forsikringsmæssige risici samt operationelle risici.

Markedsrisici

Markedsrisici omfatter de risici, der er på investeringsaktiverne både i forhold til tab på aktier, renter, valuta og ejendomme. Herudover indgår risikoen for tab som følge af kredit- og modpartsrisici samt koncentrationsrisici.

Noter, fortsat

Note

25 Risikostyring og følsomhedsoplysninger

Rammerne for risikoniveauet fastlægges af bestyrelsen i politikker og retningslinjer, der på detaljeret vis regulerer investeringerne.

For medlemmer, der stadig har en pensionsordning med gennemsnitsrente, er de væsentligste finansielle risici knyttet til spillet mellem investeringsaktiverne og de aktuelle forsikringsforpligtelser.

Risikoen består i, hvorvidt afkastet af investeringsaktiverne er tilstrækkeligt til at dække de forpligtelser, der eksisterer på forsikringskontrakterne. Den væsentligste risiko er her ændringer i renten. Denne renterisiko på forpligtelserne elimineres ved afdækning med rentederivater.

Tilsvarende er der knyttet en væsentlig renterisiko til opgørelsen af hensættelserne i syge- og ulykkesforsikring, hvor udsving i renten vil påvirke det regnskabsmæssige resultat. Denne renterisiko elimineres ligeledes ved anvendelse af rentederivater.

Risikoen for ændringer i valutakurser begrænses ved anvendelse af derivater.

Modpartsrisikoen begrænses generelt ved at anvende princippet om "delivery versus payment" i forbindelse med handel med værdipapirer og ved at kræve sikkerhedsstillelse for positive dagsværdier over et vist niveau på de forskellige derivater, der anvendes.

Forsikringsmæssige risici

De forsikringsmæssige risici omfatter risikoen for tab som følge af udviklingen i dødelighed, levetid, tab af erhvervsevne samt kritisk sygdom.

Operationelle og strategiske risici

De operationelle risici omfatter risikoen for tab, der kan henføres til interne fejl i it-systemer, fejlagtige procedurer, ufuldstændige interne kontroller, bedrageri mv.

Disse risici reduceres ved løbende overvågning af fejl samt etablering af passende kontroller mv.

De strategiske risici omfatter blandt andet omdømmerisici og andre risici, der er relateret til eksterne begivenheder og faktorer.

De væsentligste operationelle risici er knyttet til selskabets it-anvendelse.

Solvenskapitalkrav

Industriens Pension skal som forsikrings selskab løbende opgøre et solvenskapitalkrav. Størrelsen af kapitalkravet afhænger af den aktuelle risikoprofil.

Bestyrelsen godkender på overordnet niveau de metoder, der anvendes ved opgørelsen af solvenskapitalkravet. Kravet opgøres i overensstemmelse med den standardmodel, de parametre og de stød, der er fastlagt i Finanstilsynets bekendtgørelse om opgørelse af solvenskapitalkravet.

Det aktuelle solvenskapitalkrav ultimo 2016 fremgår af femårsoversigten side 8.

Den kapital selskabet har til rådighed til dækning af kapitalkravet, udgør pr. samme dato i alt 7.238 mio. kr. Industriens Pensionsforsikring er således særdeles velkonsolideret.

Egenkapitalens og basiskapitalens påvirkning som følge af en række hændelser fremgår af nedenstående følsomhedsoplysninger.

Følsomhedsoplysninger (mio. kr.)

Hændelse	Påvirkning af egenkapital
Rentestigning på 0,7 %-point	-105
Rentefald på 0,7 %-point	119
Aktiekursfald på 12%	-140
Ejendomsprisfald på 8%	-18
Valutakursrisiko (VaR 99,5%)	-38
Tab på modparter på 8%	-25

Direktionens og bestyrelsens ledelseshverv

DIREKTION

Laila Mortensen (f. 1965)

Administrerende direktør for IndustriPension Holding A/S og det 100 % ejede datterselskab Industriens Pensionsforsikring A/S

Koncerninterne hverv:

Industriens Pension Service A/S

Ordførende direktør

Herudover sidder Laila Mortensen i bestyrelsen for 13 100 % ejede dattervirksomheder.

Andre hverv:

Forsikring & Pension
Spar Nord Bank A/S
Danmarks Statistik

Bestyrelsesmedlem
Bestyrelsesmedlem
Styrelsesmedlem

Ovenstående hverv er godkendt af bestyrelsen jf. FIL § 80 stk. 1.

BESTYRELSE

Mads Andersen, formand (f. 1969)

Gruppenformand for Industrigruppen i 3F og næstformand for CO-industri. Tiltrådt 21. april 2010. Udpeget af forbundene i CO-industri.

Koncerninterne hverv:

Industriens Pensionsforsikring A/S
Industriens Pension Service A/S
Investerings- og etikudvalget i Industriens Pensionsforsikring A/S

Bestyrelsesformand
Bestyrelsesformand
Formand

Andre hverv:

Industriens Kompetenceudviklingsfond
Industriens Uddannelses- og Samarbejdsfond
Laugesens Have, kursuscenter A/S
Landsorganisationen i Danmark
Nordsøenheden S.O.V.
3F's hovedbestyrelse

Bestyrelsesmedlem
Bestyrelsesmedlem
Bestyrelsesmedlem
Medlem af hovedbestyrelsen
Bestyrelsesmedlem
Medlem

Kim Graugaard, næstformand (f. 1961)

Viceadministrerende direktør i DI. Tiltrådt 28. april 2005. Udpeget af DI.

Koncerninterne hverv:

Industriens Pensionsforsikring A/S
Industriens Pension Service A/S
Investerings- og etikudvalget i Industriens Pensionsforsikring A/S

Bestyrelsesnæstformand
Bestyrelsesnæstformand
Medlem

Andre hverv:

ATP

DA
Industriens Kompetenceudviklingsfond
Industriens Uddannelses- og Samarbejdsfond
TekSam

Bestyrelsesmedlem og repræsentantskabsmedlem
Bestyrelsesmedlem
Bestyrelsesmedlem
Bestyrelsesmedlem
Bestyrelsesformand

Direktionens og bestyrelsens ledelseshverv, fortsat

BESTYRELSE

Lars Andersen (f. 1958)

Direktør i Arbejderbevægelsens Erhvervsråd.

Tiltrådt 28. april 2005. Udpeget af forbundene i CO-industri.

Koncerninterne hverv:

Industriens Pensionsforsikring A/S

Bestyrelsesmedlem

Investeringsudvalget i Industriens Pensionsforsikring A/S

Medlem

Revisionsudvalget i Industriens Pensionsforsikring A/S

Formand

Andre hverv:

Arbejdernes Landsbank A/S

Bestyrelsesmedlem og
formand for revisions- og
risikoudvalg

IFU/IØ-fondene

Bestyrelsesnæstformand

Bo Stærmose (f. 1948)

Bestyrelsesformand.

Tiltrådt 27. februar 2006. Udpeget af DI.

Koncerninterne hverv:

Industriens Pensionsforsikring A/S

Bestyrelsesmedlem

Andre hverv:

Artha Transport A/S

Bestyrelsesmedlem

Cargo Air A/S

Bestyrelsesmedlem

Corps Consulaire

Bestyrelsesmedlem

Fionia Fond

Bestyrelsesformand

Juliana Holding A/S

Bestyrelsesformand

Juliana A/S

Bestyrelsesformand

Juliana Ejendomme A/S

Bestyrelsesformand

Otto Mønstedts Fond

Bestyrelsesmedlem

Otto Mønsted A/S

Bestyrelsesmedlem

Syddansk EU-kontor

Bestyrelsesmedlem

Syddansk Vækstforum

Medlem

Umove A/S

Bestyrelsesmedlem

Direktionens og bestyrelsens ledelseshverv, *fortsat*

BESTYRELSE

Claus Jensen (f. 1964)

Forbundsformand i Dansk Metal og formand i CO-industri.
Tiltrådt 25. april 2013. Udpeget af forbundene i CO-industri.

Koncerninterne hverv:

Industriens Pensionsforsikring A/S
Industriens Pension Service A/S

Bestyrelsesmedlem
Bestyrelsesmedlem

Andre hverv:

Arbejderbevægelsens Erhvervsråd
Arbejderbevægelsens Kooperative Finansieringsfond
Arbejdernes Landsbank A/S
A/S A-Pressen
A/S Femern Landanlæg
A/S Øresund
A/S Storebælt
ATP
Det økonomiske Råd
Femern A/S
Industriens Uddannelses- og Samarbejdsfond
Industriens Kompetenceudviklingsfond
InnovationsFonden
Interforcekomiteen
Landsorganisationen i Danmark

Bestyrelses- og rådsmedlem
Bestyrelsesmedlem
Bestyrelsesmedlem
Bestyrelsesmedlem
Bestyrelsesmedlem
Bestyrelsesmedlem
Bestyrelsesmedlem
Repræsentantskabsmedlem
Medlem
Bestyrelsesmedlem
Bestyrelsesnæstformand
Bestyrelsesformand
Bestyrelsesmedlem
Bestyrelsesmedlem
Medlem af daglig ledelse og
hovedbestyrelse
Bestyrelsesmedlem
Bestyrelsesmedlem

Sund & Bælt Holding A/S
Ulandssekretariatet

Berit Vinther (f. 1961)

Direktør i DI.
Tiltrådt 22. april 2009. Udpeget af DI.

Koncerninterne hverv:

Industriens Pensionsforsikring A/S
Industriens Pension Service A/S
Revisionsudvalget i Industriens Pensionsforsikring A/S

Bestyrelsesmedlem
Bestyrelsesmedlem
Medlem

Andre hverv:

ATP
Foreningen Pension for Funktionærer
Industriens Kompetenceudviklingsfond
Industriens Uddannelses- og Samarbejdsfond
Karl Pedersens og hustrus Industrifond
PFA's kunderåd

Repræsentantskabsmedlem
Bestyrelsesmedlem
Bestyrelsesnæstformand
Bestyrelsesformand
Bestyrelsesformand
Medlem