

Vedtaget på generalforsamling
den 17. april 2018.
Som dirigent:



Claus Jensen

Årsrapport

2017

Indholdsfortegnelse

Ledelsesberetning 2017	1
Samfundsansvar	3
Aktionærer og koncernstruktur	6
Organisation og ledelse	7
Femårsoversigt over hoved- og nøgletal	9
Ledelsespåtegning	10
Den uafhængige revisors revisionspåtegning	11
Resultat- og totalindkomstopgørelse	14
Balance, aktiver	15
Balance, passiver	16
Egenkapitalopgørelse og kapitalgrundlag	17
Noter	18
Direktionens og bestyrelsens ledelseshverv	39

Ledelsesberetning 2017

Koncernens aktiviteter

Koncernens væsentligste aktivitet er drift af den arbejdsmarkedspension, som er aftalt ved overenskomsterne på industriens og fødevareindustriens områder.

Denne aktivitet udøves gennem IndustriPension Holding A/S' dattervirksomhed, Industriens Pensionsforsikring A/S med tilknyttede dattervirksomheder, som forvalter en række af koncernens investeringer, jf. nedenfor.

Herudover ejer IndustriPension Holding A/S dattervirksomheden Industriens Pension Service A/S, som administrerer en række fonde (Industriens Barselsfond og diverse uddannelsesfonde m.m.). Endelig besidder holdingselskabet en mindre investeringsportefølje.

Den økonomiske udvikling i 2017

Koncernen og moderselskabet

Årets resultat for moderselskabet og koncernen blev et overskud på 389 mio. kr. mod 205 mio. kr. i 2016 og et forventet resultat på 100-150 mio. kr. Resultatfremgangen skyldes, at Industriens Pensionsforsikring A/S opnåede et højere afkast af investeringerne samt kunne notere en betydelig nedsættelse af pensionsafkastskatten fra tidligere år, jf. nedenfor. Efter indregning af anden totalindkomst på 1 mio. kr. udgjorde årets samlede totalindkomst 390 mio. kr. Anden totalindkomst hidrører fra omvurdering af materielle anlægsaktiver (havvindmøller) ved indregningen af kapitalandele i associerede virksomheder. Årets resultat er henlagt til egenkapitalen, som herefter udgør 5,2 mia. kr. De samlede aktiver i koncernen steg i årets løb med 12,8 mia. kr. og udgjorde 170,6 mia. kr. pr. 31. december 2017.

Industriens Pensionsforsikring A/S

Antallet af aktive medlemmer steg med 2.639 i 2017, og de samlede præmieindbetalinger, inkl. indbetalinger til syge- og ulykkesforsikringen, steg med 0,8 mia. kr. til 9,2 mia. kr.

De udbetalte forsikringsydelse inkl. udbetalinger fra syge- og ulykkesforsikringen lå med 5,0 mia. kr. på et uændret niveau.

Administrationsomkostningerne ved livforsikringsvirksomheden steg i 2017 med 11 mio. kr. til 124 mio. kr. Opgjort pr. medlem udgjorde omkostningerne 278 kr. i 2017 mod 250 kr. i 2016. Hertil kommer omkostninger vedrørende syge- og ulykkesforsikring på 42 kr. pr. medlem mod 39 kr. i 2016. Stigningen i administrationsomkostningerne skyldes især en forøgelse i antallet af ansatte, som er beskæftiget med betjening af medlemmer og virksomheder samt med opfyldelsen af yderligere regulatoriske krav.

Resultatet af investeringsvirksomhed, før pensionsafkastskat og inklusiv investeringsafkast indregnet under anden totalindkomst, blev på 12,2 mia. kr. (8,2 %) i 2017 mod 11,0 mia. kr. (8,2 %) i 2016. Set over de seneste 10 år har investeringerne givet et gennemsnitligt afkast på 9,5 % p.a.

Investeringsafkastet beskattes med en pensionsafkastskat, som aktuelt udgør 15,3 %. På trods af et beløbsmæssigt højere investeringsafkast i 2017 lå pensionsafkastskatten med 1,7 mia. kr. på niveau med 2016. Det skyldes, at Industriens Pensionsforsikring A/S i 2017 fik medhold ved Landsskatteretten i en sag om modregning af skatter betalt i udlandet. Afgørelsen betyder, at der kan tilbageføres ca. 140 mio. kr. af den pensionsafkastskat, der tidligere er beregnet for perioden 2011-2016.

Der kunne i 2017 konstateres positive afkast på stort set alle aktivkategorier, hvor især investeringer i børsnoterede danske og udenlandske aktier bidrog med høje afkast på henholdsvis 18,9 % og 15,3 %. Unoterede investeringer i ejendomme og infrastruktur har givet afkast tæt på 10 %.

Årets overskud på 387 mio. kr. er sammen med anden totalindkomst på 1 mio. kr., i alt 388 mio. kr., overført til egenkapitalen, der herefter beløber sig til 5,2 mia. kr.

Industriens Pension Service A/S

Resultatet for Industriens Pension Service A/S for 2017 blev et overskud på 0,8 mio. kr. Årets overskud er overført til egenkapitalen, som dermed steg til 8,0 mio. kr.

Kapitalforeningen Industriens Pension Portfolio

Kapitalforeningen Industriens Pension Portfolio ejes fuldt ud af Industriens Pensionsforsikring A/S. Ved udgangen af 2017 havde foreningen 12 afdelinger, som investerer i globale aktier og obligationer (kredit og emerging markets). Det samlede resultat for 2017, som i høj grad var påvirket af en faldende valutakurs på amerikanske dollar, udgjorde 1,5 mia. kr. mod 3,2 mia. kr. i 2016 og den samlede formue i kapitalforeningen udgjorde ultimo 2017 i alt 33,2 mia. kr.

Investeringsdattervirksomheder

Industriens Pensionsforsikring A/S er inden for de senere år påbegyndt direkte investeringer i vindenergi, infrastruktur, OPP-projekter og ejendomme. Administrationen af disse investeringer placeres i dattervirksomheder til Industriens Pensionsforsikring A/S, jf. koncernoversigten på side 6.

Ved udgangen af 2017 omfattede investeringerne bl.a. en andel i to havvindmølleparker i den tyske del af Nordsøen; Butendiek Wind (ejerandel 22,5 %) og Gode Wind II (ejerandel 10,5 %). De to parker, som hver især er dimensioneret til at producere el til ca. 370.000 husstande, repræsenterede en oprindelig investering for koncernen på ca. 1,7 mia. kr. Butendiek Wind gik i drift i 2015, og Gode Wind II påbegyndte el-produktionen i foråret 2016.

I samme periode er der investeret i danske ejendomme og OPP-projekter, som ved udgangen af 2017 havde en dagsværdi på 2,7 mio. kr. Senest er der investeret knap 100 mio. kr. i en kontorejendom i Søborg på ca. 7.300 kvm. Ejendommene omfatter også den københavnske ejendom Sankt Petri Passage og Europahuset på Aarhus Havn, mens OPP-projekterne omfatter finansiering af udvidelser på Næstved og Slagelse sygehuse.

I takt med færdiggørelsen og idriftsætningen af de enkelte investeringsprojekter er der konstateret en stigende driftsindtjening. Det samlede resultat i investeringsdattervirksomhederne i 2017 udviser et overskud på 481 mio. kr., mens den samlede egenkapital ultimo året udgør 3,9 mia. kr.

Forventninger til 2018

I 2018 forventes der fortsat en beskeden aktivitet i IndustriPension Holding A/S, idet koncernens hovedformål – drift af arbejdsmarkedspension – opfyldes ved aktiviteterne i dattervirksomheden Industriens Pensionsforsikring A/S.

Med stigningen i 2017 i antal aktive medlemmer forventes de samlede præmieindbetalinger inkl. indbetalinger til syge- og ulykkesforsikringen at udgøre 9,0 mia. kr. i 2018. Medlemstallet i Industriens Pension forventes at udgøre godt 400.000 ved udgangen af 2018.

Industriens Pension vil i 2018 fortsat have fokus på omkostningernes størrelse. Hvert medlem betaler i 2018 19 kr. om måneden til dækning af administrationen.

Investeringsomkostningerne, som varierer med den valgte investeringsstrategi, forventes forøget i takt med det stigende omfang af investeringerne. Det er dog forventningen, at omkostningsprocenten i forhold til investeringsaktiverne ikke vil forøges.

Med udgangspunkt i bestyrelsens beslutninger om investeringernes sammensætning mv. og de aktuelle afkastforventninger til de enkelte aktivkategorier, forventes investeringsafkastet for 2018 at udgøre i størrelsesorden 8,0 mia. kr. før skat.

Årets resultat vil afhænge af det afkast, der opnås på de aktiver, der er tilknyttet egenkapitalen. Med ovenstående afkastforudsætninger forventes regnskabsåret 2018 at give et overskud i størrelsesordenen 100 til 150 mio. kr.

Begivenheder efter regnskabsårets afslutning

Der er fra balancedagen og frem til i dag ikke indtrådt forhold, som forrykker vurderingen af årsrapporten.

Disponering af årets resultat

Årets overskud på 389 mio. kr. er sammen med anden totalindkomst på 1 mio. kr., i alt 390 mio. kr., henlagt til reserven for nettoopskrivning efter den indre værdis metode under egenkapitalen, som ved årets udgang udgjorde 5.218 mio. kr.

Samfundsansvar

I koncernen er det opfattelsen, at selskabers evne til at håndtere miljø, sociale forhold samt god selskabsledelse kan have betydning for deres værdiskabelse og dermed Industriens Pensions investeringsafkast.

Målet for investeringerne er at sikre det størst mulige langsigtede reale afkast efter omkostninger under hensyntagen til investeringsrisikoen. Ved at investere ansvarligt og agere som en aktiv investor beskyttes og forøges afkastet og samtidig bidrages til en bæredygtig samfundsudvikling. Politikken for ansvarlige investeringer sikrer, at der tages hensyn til menneskerettigheder, arbejdstagerrettigheder, miljø- og klimaforhold, anti-korruption og beskætning, når der investeres, samt at investeringerne ikke bidrager til aktiviteter, der er forbundet med konventionsstridige våben. Arbejdet med ansvarlige investeringer er i overensstemmelse med Erhvervsstyrelsens Vejledning for Ansvarlige investeringer og OECD's retningslinjer for institutionelle investorer, Responsible Business Conduct for Institutional Investors.

STYRKET INDSATS I 2017

Samfundsansvarlig due diligence

I 2017 er der blandt andet arbejdet med at integrere OECD's nye retningslinjer, Responsible Business Conduct for Institutional Investors, i det daglige arbejde. Industriens Pensions samfundsansvarlige due diligence har til formål at identificere, forebygge, afhjælpe og redegøre for potentielle og faktiske negative indvirkninger på samfundet og/eller miljøet ved vores investeringer. Der benyttes en risikobaseret tilgang til at identificere de investeringer, der kan være forbundet med en forøget risiko for negativ indvirkning. En risikobaseret tilgang betyder desuden, at indsatsen prioriteres der, hvor risikoen for samt alvoren og omfanget af negative indvirkninger er størst.

Risikofyldte områder

Som led i risikovurderingen af Industriens Pensions portefølje er der identificeret en række indsatsområder, hvor det vurderes, at risikoen for negativ indvirkning på samfundet kan være forøget, herunder

risikoen for negativ indvirkning på menneskerettigheder og arbejdstagerrettigheder.

I løbet af 2017 har Industriens Pension haft et øget fokus på risikofyldte områder i form af markeder såvel som sektorer. Dette har betydet, at vi blandt andet har skærpet indsatsen overfor selskaber, der har aktiviteter i konfliktzoner samt selskaber, der er involveret i minedrift særligt i udviklingslande.

Blandt andet er selskaberne blevet bedt om at redegøre for deres væsentligste menneskerettighedsforhold, at gennemføre grundig menneskerettigheds due diligence samt at øge transparensen. Det er Industriens Pensions opfattelse, at selskaberne arbejder seriøst med området og udviser vilje til forbedring, men også at der stadig er noget at arbejde med på dette område.

Klima- og miljøaftryk af porteføljen

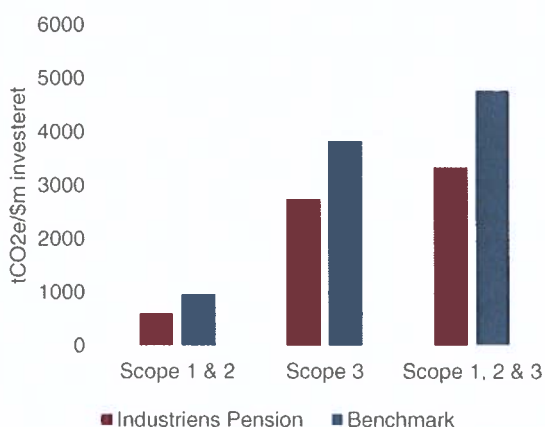
Som en del af risikovurderingen af Industriens Pensions globale aktieportefølje er det målet at kende risikoen forbundet med CO₂-udledning fra vores porteføljeselskaber, herunder om porteføljens samlede CO₂-aftryk er i overensstemmelse med Paris-aftalens 2-graders målsætning og scope 1, 2 og 3. Industriens Pension fik derfor i 2017 et uafhængigt analyseinstitut til at analysere klimaaftrykket fra aktieporteføljen.

Analysen viser, at Industriens Pensions globale aktieportefølje er i overensstemmelse med 2-graders målsætningen såvel som 1,5-graders hensigten. Derudover er CO₂-udledningen for både scope 1, 2 og 3 ved Industriens Pensions globale aktieportefølje lavere end det globale aktiebenchmark.

De nævnte scopes definerer virksomhedens udledning af CO₂. Der skelnes mellem det direkte udslip, som virksomheden selv forårsager, fx gennem afbrænding af olie og gas (scope 1), det indirekte udslip gennem den energi, der efterspørges, fx el og fjernvarme (scope 2), og det øvrige indirekte udslip i forbindelse med de produkter og services, som virksomhederne bruger.

I Industriens Pension anses det ikke for tilstrækkeligt alene at se på de mulige CO₂-risici ved aktieporteføljen. Der er derfor i tillæg til ovenstående også udarbejdet en bredere analyse af aktieporteføljens samlede miljøaftryk. Udover CO₂-udledning omfatter denne analyse også porteføljeselskabernes energiforbrug, vandforbrug og affaldsudledning. Analysen viser, at Industriens Pensions globale aktieportefølje er forbundet med lavere CO₂-udledning, har et mindre energi- såvel som vandforbrug samt en mindre affaldsudledning end det globale aktiebenchmark.

Porteføljens CO₂-aftryk



Kilde: ET Index

Grønne investeringer og initiativer

Investeringer i grøn energi er en vigtig del af Industriens Pensions portefølje af alternative investeringer. Over en længere årrække er der opbygget stærke kompetencer indenfor grøn energi i udviklede lande såvel som emerging markets, hvor der har været attraktive afkastmuligheder samtidig med, at der aktivt tages del i den nødvendige grønne omstilling, som verden står overfor. Når Industriens Pensions nuværende grønne investeringer er i fuld drift i løbet af 2018, vil de kunne levere bæredygtig strøm til op mod 822.000 personer, hvilket svarer til mere end det dobbelte elforbrug blandt Industriens Pensions egne 400.000 medlemmer.

I 2017 tilsluttede Industriens Pension sig initiativet Climate Action 100+. Initiativet skal overordnet arbejde for, at der over en fireårig periode sker dialog med mere end 100 selskaber verden over, som udleder betydelige CO₂-mængder, om at minimere udledningen af drivhusgasser.

AKTIVT EJERSKAB

Industriens Pension udøver aktivt ejerskab i form af løbende overvågning og dialog med selskaberne i porteføljen samt gennem stemmeafgivning på generalforsamlingerne i de selskaber, hvor der er stemmeret. Ultimo 2016 kom Komitéen for god Selskabsledelse med "Anbefalinger for aktivt Ejerskab". Industriens Pension følger komitéens anbefalinger og har således også rapporteret specifikt om aktivt ejerskab i 2017 i en selvstændig redegørelse på hjemmesiden.

Overvågning og dialog

Som en del af den aktive investeringsanalyse er Industriens Pensions interne og eksterne porteføljeformidlere løbende i dialog med de selskaber, der investeres i.

Derudover samarbejder Industriens Pension med det engelske konsulenthus Hermes EOS (Equity Ownership Services) om løbende overvågning af vores globale aktie- og obligationsportefølje samt fokuseret dialog om konkrete problemstillinger med udvalgte porteføljeselskaber. Hermes EOS er specialiseret i screening og dialog og repræsenterer en global investorkoalition bestående af knap 50 institutionelle investorer. Samarbejdet med Hermes EOS hjælper med at løfte den meget ressourcetunge og vigtige opgave som aktiv investor ved at give adgang til højt kvalificeret lande- og sektor-ekspertise. Samtidig giver det en mulighed for at samarbejde med ligesindede investorer og på den måde øge indflydelsen overfor de selskaber, der investeres i.

I 2017 havde Industriens Pension via Hermes EOS fokuseret dialog med 314 selskaber. De fokuserede dialogforløb fastsættes på baggrund af en risikovurdering af selskabet og har været af meget forskellig karakter og alvor og inden for mange forskellige emneområder og sektorer. Industriens Pension har i 2017 haft et øget fokus på selskabers respekt for menneskerettigheder særligt i forhold til besatte områder og indfødtes rettigheder.

Der har bl.a. været dialog med en række multinationale selskaber om deres eventuelle aktiviteter på Vestbredden samt med udvalgte kulmine- og olieudvindingsselskaber om deres respekt for og beskyttelse af lokalbefolkning. Udviklingen i dialogen med selskaberne følges tæt. Derudover har der

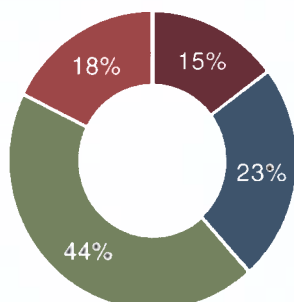
været dialog med selskaber om bl.a. miljø- og klimarisici, arbejdstagerrettigheder samt god selskabsledelse og langsigtet værdiskabelse.

Stemmeretsudøvelse

Siden Industriens Pension begyndte at udøve stemmeret ultimo 2015, er der gradvist udrullet en stemmepraksis. I 2017 blev der stemt på hele USA-porteføljen, svarende til 370 selskaber samt på udvalgte danske selskaber. Der er stemt på i alt 4.578 forslag, og i 320 tilfælde er der stemt imod den siddende bestyrelse.

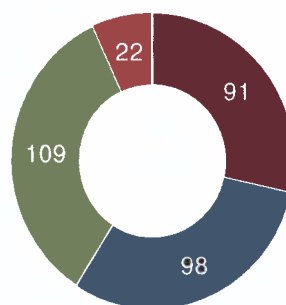
I 2. halvår af 2017 er der sammen med samarbejdspartnerne Hermes EOS og ISS (Institutional Shareholder Services) udviklet og implementeret et nyt setup for stemmeafgivelse. Det betyder, at der fra og med 2018 vil blive udøvet stemmeret globalt i de porteføljeselskaber, hvor Industriens Pension har stemmeret, og hvor de største eksponeringer ligger.

Dialog fordelt på emner



- Miljø/klima
- Sociale forhold
- Selskabsledelse
- Strategi, risikostyring & rapportering

Stemmeretsudøvelse (fordeling af tilfælde hvor der er stemt mod den siddende bestyrelse).



- Bestyrelsens sammensætning
- Vederlag
- Aktionærforslag
- Øvrige

UDVIKLINGSMÅL I 2018

I 2018 er politikken for ansvarlige investeringer opdateret. Politikken tager bl.a. højde for Erhvervsstyrelsens nyeste vejledning for ansvarlige investeringer, der bygger på OECD's Responsible Business Conduct for Institutional Investors.

Der vil i 2018 fortsat være fokus på klimarisici i porteføljen, og i den forbindelse vil øvelsen med at få analyseret porteføljens klimaaftryk blive gentaget.

Ligeledes vil der blive arbejdet med fortsat at blive identificeret investeringer inden for bæredygtig energi, som samtidig giver et attraktivt risikosteret afkast.

Respekt for menneskerettigheder og arbejdstagerrettigheder vil fortsat være et fokusområde i 2018. Det samme vil anti-korruption og beskatning.

Det er Industriens Pensions ambition at være åben om arbejdet med ansvarlige investeringer, herunder om arbejdet med aktivt ejerskab i form af dialog med selskaber og stemmeafgivelse. Arbejdet med at øge denne transparens vil fortsætte i 2018.

Aktionærer og koncernstruktur

AKTIONÆRERNE BAG INDUSTRIPENSION HOLDING A/S

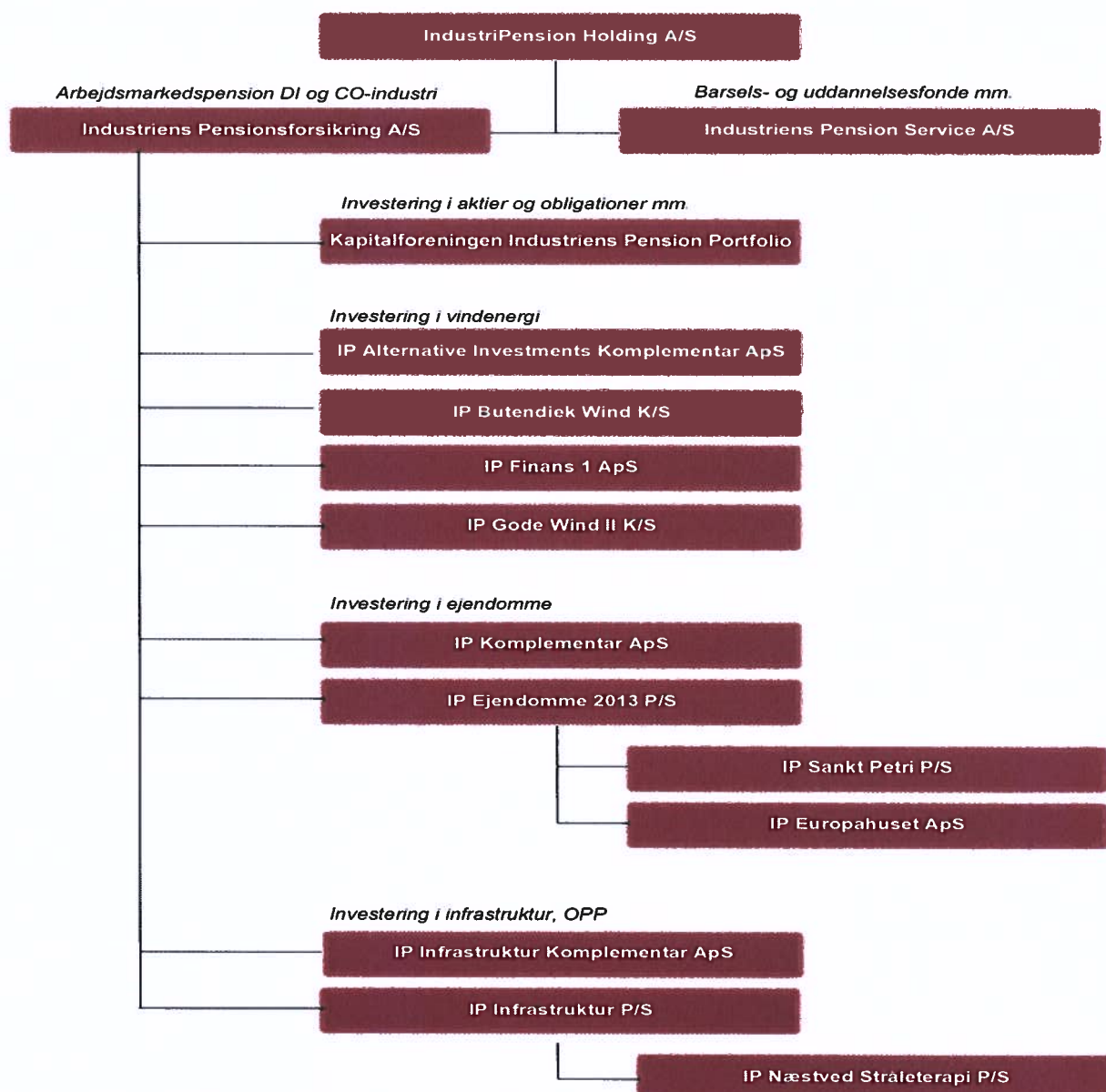
IndustriPension Holding A/S er ejet af overenskomstparterne på industriens område.

IndustriPension Holding A/S' aktiekapital på 125 mio. kr. er fordelt på henholdsvis lønmodtagerorganisationer og arbejdsgiverorganisationer i følgende forhold:

Aktionærer	Ejerandel
Fagforbundet 3F	40,80%
DI	35,00%
Dansk Metal	21,96%
Dansk EI-Forbund	2,00%
Malerforbundet i Danmark	0,12%
Blik- og Rørarbejderforbundet i Danmark	0,08%
Serviceforbundet	0,04%
I alt	100,00%

KONCERNSTRUKTUR

IndustriPension Holding A/S og 100 % ejede virksomheder.



Organisation og ledelse

Bestyrelserne i IndustriPension Holding A/S (6 medlemmer), Industriens Pensionsforsikring A/S (14 medlemmer) og Industriens Pension Service A/S (4 medlemmer) består af repræsentanter for aktionærene ligeligt fordelt mellem arbejdstager-side og arbejdsgiverside. I Industriens Pensions-

forsikring A/S er 2 af de 14 bestyrelsesmedlemmer udpeget af overenskomstparterne på fødevareområdet. Arbejdstagersiden har altid formandsposten, mens arbejdsgiversiden altid har næstformandsposten. Den aktuelle sammensætning af de tre bestyrelser fremgår af følgende tabel:

Bestyrelsesmedlemmer	IndustriPension Holding A/S	Industriens Pensionsforsikring A/S	Industriens Pension Service A/S
Mads Andersen <i>Formand i Industrigruppen, 3F og næstformand CO-industri</i>	formand	formand	formand
Kim Graugaard <i>Viceadm. direktør i Dansk Industri (DI)</i>	næstformand	næstformand	næstformand
Lars Andersen <i>Direktør i Arbejderbevægelsens Erhvervsråd</i>	medlem	medlem	
Erik Brødholt <i>Direktør i Livlande Holding A/S</i>		medlem	
Chresten Dengsøe <i>Adm. direktør i Lægernes Pension og Lægernes Bank</i>		medlem	
Claus Jensen <i>Forbundsformand i Dansk Metal og formand i CO-industri</i>	medlem	medlem	medlem
Heidi Jensen <i>Tillidsrepræsentant i Struers A/S</i>		medlem	
Jim Jensen <i>Forbundsformand i Fødevareforbundet NNF</i>		medlem	
Lars Mikkjelgaard-Jensen <i>IBM Managing Director og bestyrelsesformand, IBM Danmark</i>	medlem	medlem	
Nina Movin <i>Adm. direktør i Otto Mønstedts Fond og Otto Mønsted A/S</i>		medlem	
Lars Ingemann Nielsen <i>Finansdirektør i Pædagogernes Pensionskasse</i>		medlem	
Jukka Pertola <i>Adm. direktør i Siemens A/S</i>		medlem	
Rasmus Sejerup Rasmussen <i>Tillidsrepræsentant i Babcock & Wilcox Vølund A/S</i>		medlem	
Berit Vinther <i>Sekretariatschef i fonden AM-Lab Danmark</i>	medlem	medlem	medlem

Bestyrelserne i IndustriPension Holding A/S og Industriens Pensionsforsikring A/S mødes ordinært til 4 årlige møder og et årligt seminar, mens bestyrelsen i Industriens Pension Service A/S mødes ordinært til 2 årlige møder. Bestyrelserne drøfter og vedtager de overordnede strategier og politikker for bl.a. pensionsordningens udvikling og investeringernes sammensætning m.m. Af vigtige emner fra bestyrelsesmøderne i 2017 kan bl.a. nævnes drøftelsen af grønne investeringer, mens bestyrelsesseminaret bl.a. omhandlede grønne investeringer, aktivt ejerskab, ændringer i forsikringsproduktet samt arbejdet med den fortsatte digitalisering.

Med henblik på at øge effektiviteten i bestyrelsesarbejdet har bestyrelsen i Industriens Pensionsforsikring A/S nedsat tre bestyrelsesudvalg, som skal forberede bestyrelsens beslutninger. Det drejer sig om et revisionsudvalg, et investeringsudvalg og et etikudvalg. De tre udvalg har alle afholdt 4 møder i 2017.

Revisionsudvalget forbereder bestyrelsens arbejde vedrørende regnskabs- og revisionsmæssige forhold. Udvalget har bl.a. til opgave at overvåge, at regnskabsprocessen og revisionen foregår effektivt. Desuden skal udvalget overvåge, at risikosty-

ringen og de tilrettelagte interne kontroller er effektive. Lars Andersen er formand for udvalget, som tillige tæller Lars Ingemann Nielsen og Berit Vinther.

I investeringsudvalget forberedes bestyrelsesbehandlingen af investeringsrettede punkter, fx vedrørende investeringspolitikker og retningslinjer for investeringer samt større og/eller særlige enkeltinvesteringer, ligesom der ydes sparring og foretages dybere kontrol af investeringsområdet. Bestyrelsen er repræsenteret ved Mads Andersen (formand), Kim Graugaard (næstformand), Lars Andersen og Nina Movin.

I etikudvalget følges udviklingen inden for ansvarlige investeringer og aktivt ejerskab på investeringsområdet. Der arbejdes inden for de principper og politikker vedrørende ansvarlighed i investeringerne, som bestyrelsen har vedtaget. Bestyrelsen er repræsenteret ved Mads Andersen (formand) og Kim Graugaard (næstformand).

Bestyrelsen gennemfører årligt en selvevaluering. Bestyrelsens selvevaluering i 2017 har ikke givet behov for ændringer i bestyrelsens sammensætning.

Bestyrelsen har ansat den administrerende direktør Laila Mortensen, som sammen med forsikringsdirektør Joan Alsing og investeringsdirektør Karsten Kjellerup Kjeldsen varetager den daglige ledelse af koncernens aktiviteter og de 180 fuldtidsansatte medarbejdere (gennemsnit for 2017). Koncernens organisation er opdelt i 11 kompetenceområder, som hver især refererer til én af de tre direktører.

Lønpolitik

Bestyrelsen fastsætter hvert år en lønpolitik for Industriens Pensionsforsikring A/S, som herefter godkendes af generalforsamlingen. Lønpolitikken skal fremme en sund og effektiv risikostyring. Det er i den forbindelse besluttet, at der ikke udbetales bonus eller anden form for resultatløns eller variabel

løns til bestyrelsen, direktionen eller andre ansatte med væsentlig indflydelse på koncernens risikoprofil. Der kan dog udbetales engangsbeløb, der ikke tilskynder til øget risikotagning, og som ikke overstiger 100.000 kr. Nærmere information om lønpolitikken findes på www.industrienspension.dk

En oversigt over bestyrelsens vederlag fremgår af note 23 til regnskabet, mens direktionens og bestyrelsens ledelseshverv fremgår af side 39-41.

Kønsmæssig sammensætning i ledelsen

Bestyrelsen har vedtaget måltal og politikker for den kønsmæssige sammensætning i koncernens bestyrelser og på øvrige ledelsesniveauer.

I bestyrelser i koncernen på 3 medlemmer anses et køn for underrepræsenteret, hvis kønnet ikke er repræsenteret. Ved bestyrelser på 4 eller flere medlemmer anses et køn for underrepræsenteret, hvis det pågældende køn er repræsenteret med mindre end 20 %. Ved indstilling af valg til bestyrelser i koncernen skal den relevante bestyrelse indstille en person fra det køn, der er underrepræsenteret i den pågældende bestyrelse, medmindre en anden kandidat anses som mere kvalificeret.

Ved udgangen af 2017 er der med det udgangspunkt underrepræsenteret af kvinder i bestyrelsen for IndustriPension Holding A/S (16 %).

For øvrige ledelsesniveauer – direktører, afdelingschefer og teamledere med ledelsesansvar – skal der opstilles en politik for at øge andelen af det underrepræsenterede køn, hvis det underrepræsenterede køns andel er mindre end 40 %. Den aktuelle fordeling for koncernen som helhed er på 10 kvinder og 14 mænd svarende til en relativ fordeling på 42 % kvinder og 58 % mænd. Bestyrelsen har vedtaget en politik om, at der ved indstilling til ansættelse på lederniveau skal indstilles en person fra det underrepræsenterede køn, medmindre en anden kandidat må anses som mere kvalificeret til jobbet.

Femårsoversigt over hoved- og nøgletal

	2013	2014	2015	2016	2017
Hovedtal livsforsikring (mio. kr.)					
Præmier	6.528	6.737	7.224	7.206	8.046
Forsikringsydelse *	4.708	5.280	3.931	4.682	4.657
Investeringsafkast	7.006	12.330	8.645	11.034	12.093
Forsikringsmæssige driftsomkostninger	137	123	49	122	134
Resultat af afgiven forretning	0	-1	-1	-	-
Forsikringsteknisk resultat	-7	-24	-28	-27	-24
Forsikringsteknisk resultat af SUL	30	30	39	41	40
Årets resultat	30	206	120	205	389
Anden totalindkomst	-	2	-2	-	1
Hensættelser til forsikrings- og investeringskontrakter *	109.565	121.195	131.532	143.297	156.748
Egenkapital	4.297	4.504	4.623	4.828	5.218
Aktiver	128.618	142.701	150.122	157.782	170.618
Nøgletal livsforsikring					
Afkast før pensionsafkastskat, gennemsnitsrente	-1,0%	15,0%	2,3%	8,3%	5,3%
Afkast før pensionsafkastskat, markedsrente	7,8%	10,4%	7,3%	8,1%	8,5%
Risiko på afkast relateret til markedsrente *	-	3,50	3,75	3,75	3,50
Omkostningsprocent af hensættelser	0,1%	0,1%	0,0%	0,1%	0,1%
Omkostninger pr. forsikret	309 kr	277 kr	111 kr	273 kr	294 kr
Egenkapitalforrentning efter skat	0,7%	4,7%	2,6%	4,3%	7,8%
Forrentning af overskudskapital efter skat *	-	-	2,6%	4,3%	4,4%
Solvensdækning **	548%	528%	542%	233%	219%
Hovedtal syge- og ulykkesforsikring (mio. kr.)					
Bruttoopræmieindtægter	787	606	448	749	681
Bruttoerstatningsudgifter *	482	572	692	748	696
Forsikringsmæssige driftsomkostninger	19	17	17	18	18
Resultat af afgiven forretning	-1	-1	-1	-	-
Forsikringsteknisk resultat	54	-270	-38	-112	-174
Investeringsafkast efter forsikringsteknisk rente *	-24	300	77	152	213
Afløbsresultat	600	105	402	357	645
Forsikringsmæssige hensættelser i alt	5.292	6.096	6.135	6.705	7.028
Nøgletal syge- og ulykkesforsikring					
Bruttoerstatningsprocent ***	88,7%	173,8%	104,3%	114,8%	129,2%
Bruttoomkostningsprocent	3,5%	5,3%	2,6%	2,8%	3,4%
Combined ratio	92,3%	179,3%	107,1%	117,5%	132,6%
Operation ratio	82,4%	154,1%	107,1%	117,5%	132,6%
Relativt afløbsresultat	12,5%	2,2%	7,5%	6,3%	10,4%

* Regnskabsreglerne blev ændret på en række områder fra 1. januar 2016. Af den grund er det ikke umiddelbart muligt at sammenligne oplysningerne for 2015 og frem med de foregående år.

** Nøgletallet solvensdækning er undtaget fra kravet om revision, jf. også den uafhængige revisors påtegning.

***Den høje værdi af nøgletallet bruttoerstatningsprocent (erstatninger i % af præmier) i 2014-2017 skyldes at præmierne i denne periode er nedsat med bonus og præmierabatter optjent i tidligere år.

Ledespåtegning

Vi har dags dato aflagt årsrapporten for regnskabsåret 1. januar - 31. december 2017 for IndustriPension Holding A/S.

Årsrapporten aflægges i overensstemmelse med lov om finansiel virksomhed.

Det er vores opfattelse, at koncernregnskabet og årsregnskabet giver et retvisende billede af koncernens og moderselskabets aktiver og passiver, finansielle stilling samt resultatet.

Samtidig er det vores opfattelse, at ledelsesberetningen indeholder en retvisende redegørelse for udviklingen i koncernens og moderselskabets aktiviteter og økonomiske forhold samt en beskrivelse af væsentlige risici og usikkerhedsfaktorer, som koncernen henholdsvis moderselskabet kan påvirkes af.

Årsrapporten indstilles til generalforsamlingens godkendelse.

København, den 6. marts 2018

Direktion:

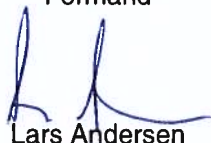


Laila Mortensen
Adm. direktør

Bestyrelse:



Mads Andersen
Formand



Lars Andersen



Lars Mikkelsen-Jensen



Kim Graugaard
Næstformand



Claus Jensen



Berit Vinther

Den uafhængige revisors revisionspåtegning

TIL KAPITALEJERNE I INDUSTRIPENSION HOLDING A/S

Konklusion

Det er vores opfattelse, at koncernregnskabet og årsregnskabet giver et retvisende billede af koncernens og selskabets aktiver, passiver og finansielle stilling pr. 31. december 2017 samt af resultatet af koncernens og selskabets aktiviteter for regnskabsåret 1. januar - 31. december 2017 i overensstemmelse med lov om finansiell virksomhed.

Hvad har vi revideret

IndustriPension Holding A/S's koncernregnskab og årsregnskab for regnskabsåret 1. januar - 31. december 2017 omfatter resultatopgørelse og totalindkomstopgørelse, balance, egenkapitalopgørelse og kapitalgrundlag samt noter, herunder anvendt regnskabspraksis, for såvel koncernen som selskabet ("regnskabet").

Grundlag for konklusion

Vi udførte vores revision i overensstemmelse med internationale standarder om revision (ISA) og de yderligere krav, der er gældende i Danmark. Vores ansvar ifølge disse standarder og krav er nærmere beskrevet i revisionspåtegningens afsnit Revisors ansvar for revisionen af regnskabet.

Det er vores opfattelse, at det opnåede revisionsbevis er tilstrækkeligt og egnet som grundlag for vores konklusion.

Uafhængighed

Vi er uafhængige af koncernen i overensstemmelse med internationale etiske regler for revisorer (IESBA's Etiske regler) og de yderligere krav, der er gældende i Danmark, ligesom vi har opfyldt vores øvrige etiske forpligtelser i overensstemmelse med IESBA's Etiske regler.

Udtalelse om ledelsesberetning

Ledelsen er ansvarlig for ledelsesberetningen.

Vores konklusion om regnskabet omfatter ikke ledelsesberetningen, og vi udtrykker ingen form for konklusion med sikkerhed om ledelsesberetningen.

I tilknytning til vores revision af regnskabet er det vores ansvar at læse ledelsesberetningen og i den forbindelse overveje, om ledelsesberetningen er væsentligt inkonsistent med regnskabet eller vores viden opnået ved revisionen eller på anden måde synes at indeholde væsentlig fejlinformation.

Vores ansvar er derudover at overveje, om ledelsesberetningen indeholder krævede oplysninger i henhold til lov om finansiell virksomhed.

Baseret på det udførte arbejde er det vores opfattelse, at ledelsesberetningen er i overensstemmelse med koncernregnskabet og årsregnskabet og er udarbejdet i overensstemmelse med kravene i lov om finansiell virksomhed. Vi har ikke fundet væsentlig fejlinformation i ledelsesberetningen.

Nøgletallet solvensdækning

Ledelsen er ansvarlig for nøgletallet solvensdækning, der fremgår af hoved- og nøgletaloversigten på side 9 (henvisning fra note 25 til regnskabet).

Som anført i hoved- og nøgletaloversigten er nøgletallet solvensdækning undtaget fra kravet om revision. Vores konklusion om årsregnskabet omfatter derfor ikke nøgletallet solvensdækning, og vi udtrykker ingen form for konklusion med sikkerhed om dette nøgletal.

I tilknytning til vores revision af regnskabet er det vores ansvar at overveje, om nøgletallet solvensdækning er væsentligt inkonsistent med regnskabet eller vores viden opnået ved revisionen eller på anden måde synes at indeholde væsentlig fejlinformation.

Hvis vi på dette grundlag konkluderer, at der er væsentlig fejlinformation i nøgletallet solvensdækning, skal vi rapportere herom. Vi har ingenting at rapportere i den forbindelse.

Ledelsens ansvar for regnskabet

Ledelsen har ansvaret for udarbejdelsen af et koncernregnskab og et årsregnskab, der giver et retvisende billede i overensstemmelse med lov om finansiel virksomhed. Ledelsen har endvidere ansvaret for den interne kontrol, som ledelsen anser for nødvendig for at udarbejde et regnskab uden væsentlig fejlinformation, uanset om denne skyldes besvigelser eller fejl.

Ved udarbejdelsen af regnskabet er ledelsen ansvarlig for at vurdere koncernens og selskabets evne til at fortsætte driften; at oplyse om forhold vedrørende fortsat drift, hvor dette er relevant; samt at udarbejde regnskabet på grundlag af regnskabsprincippet om fortsat drift, medmindre ledelsen enten har til hensigt at likvidere koncernen eller selskabet, indstille driften eller ikke har andet realistisk alternativ end at gøre dette.

Revisors ansvar for revisionen af regnskabet

Vores mål er at opnå høj grad af sikkerhed for, om regnskabet som helhed er uden væsentlig fejlinformation, uanset om denne skyldes besvigelser eller fejl, og at afgive en revisionspåtegning med en konklusion. Høj grad af sikkerhed er et højt niveau af sikkerhed, men er ikke en garanti for, at en revision, der udføres i overensstemmelse med ISA og de yderligere krav, der er gældende i Danmark, altid vil afdække væsentlig fejlinformation, når sådan findes. Fejlinformationer kan opstå som følge af besvigelser eller fejl og kan betragtes som væsentlige, hvis det med rimelighed kan forventes, at de enkeltvis eller samlet har indflydelse på de økonomiske beslutninger, som brugerne træffer på grundlag af regnskabet.

Som led i en revision, der udføres i overensstemmelse med ISA og de yderligere krav, der er gældende i Danmark, foretager vi faglige vurderinger og opretholder professionel skepsis under revisionen. Herudover:


- Identificerer og vurderer vi risikoen for væsentlig fejlinformation i regnskabet, uanset om denne skyldes besvigelser eller fejl, udformer og udfører revisionshandlinger som reaktion på disse risici samt opnår revisionsbevis, der er tilstrækkeligt og egnet til at danne grundlag for vores konklusion. Risikoen for ikke at opdage væsentlig fejlinformation forårsaget af besvigelser er højere end ved væsentlig fejlinformation forårsaget af fejl, idet besvigelser kan omfatte sammensværgelser, dokumentfalsk, bevidste udeladelser, vildledning eller tilsidesættelse af intern kontrol.
- Opnår vi forståelse af den interne kontrol med relevans for revisionen for at kunne udforme revisionshandlinger, der er passende efter omstændighederne, men ikke for at kunne udtrykke en konklusion om effektiviteten af koncernens og selskabets interne kontrol.
- Tager vi stilling til, om den regnskabspraksis, som er anvendt af ledelsen, er passende, samt om de regnskabsmæssige skøn og tilknyttede oplysninger, som ledelsen har udarbejdet, er rimelige.
- Konkluderer vi, om ledelsens udarbejdelse af regnskabet på grundlag af regnskabsprincippet om fortsat drift er passende, samt om der på grundlag af det opnåede revisionsbevis er væsentlig usikkerhed forbundet med begivenheder eller forhold, der kan skabe betydelig tvivl om koncernens og selskabets evne til at fortsætte driften. Hvis vi konkluderer, at der er en væsentlig usikkerhed, skal vi i vores revisionspåtegning gøre opmærksom på oplysninger herom i regnskabet eller, hvis sådanne oplysninger ikke er tilstrækkelige, modificere vores konklusion. Vores konklusioner er baseret på det revisionsbevis, der er opnået frem til datoen for vores revisionspåtegning. Fremtidige begivenheder eller forhold kan dog medføre, at koncernen og selskabet ikke længere kan fortsætte driften.
- Tager vi stilling til den samlede præsentation, struktur og indhold af regnskabet, herunder noteoplysningerne, samt om regnskabet afspejler de underliggende transaktioner og begivenheder på en sådan måde, at der gives et retvisende billede heraf.
- Opnår vi tilstrækkeligt og egnet revisionsbevis for de finansielle oplysninger for virksomhederne eller forretningsaktiviteterne i koncernen til brug for at udtrykke en konklusion om koncernregnskabet. Vi er ansvarlige for at lede, føre tilsyn med og udføre koncernrevisionen. Vi er eneansvarlige for vores revisionskonklusion.

Vi kommunikerer med den øverste ledelse om blandt andet det planlagte omfang og den tidsmæssige placering af revisionen samt betydelige revisionsmæssige observationer, herunder eventuelle betydelige mangler i intern kontrol, som vi identificerer under revisionen.

Vi afgiver også en udtalelse til den øverste ledelse om, at vi har opfyldt relevante etiske krav vedrørende uafhængighed, og oplyser den om alle relationer og andre forhold, der med rimelighed kan tænkes at påvirke vores uafhængighed og, hvor dette er relevant, tilhørende sikkerhedsforanstaltninger.

Hellerup, den 6. marts 2018

PricewaterhouseCoopers Statsautoriseret Revisionspartnerselskab
CVR-nr. 33 77 12 31



Per Rolf Larssen
statsautoriseret revisor
mne-nr.: 24822



Stefan Vastrup
statsautoriseret revisor
mne-nr.: 32126

Resultat- og totalindkomstopgørelse

Note	Mio. kr.	Moderselskab		Koncern	
		2017	2016	2017	2016
2	Bruttopræmier	-	-	8.046	7.206
	Præmier for egen regning i alt	-	-	8.046	7.206
12	Indtægter fra tilknyttede virksomheder	388	205	-	-
13	Indtægter fra associerede virksomheder	-	-	264	235
	Indtægter af investeringsejendomme	-	-	84	67
	Renteindtægter og udbytter mv.	1	1	6.405	5.474
3	Kursreguleringer	2	-1	5.768	5.623
	Renteudgifter	0	0	-3	-2
6	Administrationsomkostninger ved investeringsvirksomhed	0	0	-425	-364
	Investeringsafkast i alt	390	205	12.093	11.034
4	Pensionsafkastskat	-	-	-1.672	-1.686
5	Udbetalte ydelser	-	-	-4.657	-4.682
	Forsikringsydelse for egen regning i alt	-	-	-4.657	-4.682
	Ændring i livsforsikringshensættelser	-	-	-13.070	-11.194
	Ændring i livsforsikringshensæt. for egen regning i alt	-	-	-13.070	-11.194
15	Ændring i overskudskapital	-	-	-52	-38
6	Administrationsomkostninger	0	0	-134	-122
	Forsikringsmæssige driftsomkostn. for egen regning i alt	0	0	-134	-122
	Overført investeringsafkast	-	-	-577	-544
	FORSIKRINGSTEKNISK RESULTAT	389	205	-24	-27
7	FORSIKRINGSTEKNISK RESULTAT AF SYGE- OG ULYKKESFORSIKRING	-	-	40	41
	Andre indtægter	-	-	15	16
	Andre udgifter	-	-	-6	-6
	Egenkapitalens investeringsafkast	-	-	226	216
	RESULTAT FØR SKAT	389	205	251	239
	Skat	0	0	138	-34
	ÅRETS RESULTAT	389	205	389	205
	Kapitalbevægelser (omvurdering) i tilknyttede virksomheder	72	-	72	-
	Heraf fordelt til forsikrings- og investeringskontrakter	-70	-	-70	-
	Pensionsafkastskat af anden totalindkomst	0	-	0	-
	Anden totalindkomst	1	-	1	-
	ÅRETS TOTALINDKOMST	390	205	390	205

Balance, aktiver

Note	Mio. kr.	Moderselskab		Koncern	
		31. december 2017	31. december 2016	31. december 2017	31. december 2016
8	IMMATERIELLE ANLÆGSAKTIVER	-	-	0	1
9	Driftsmidler	-	-	0	1
10	Domicilejendom	-	-	69	66
	MATERIELLE AKTIVER I ALT	-	-	69	66
11	Investeringsjendomme	-	-	722	747
12	Kapitalandele i tilknyttede virksomheder	5.190	4.801	-	-
13	Kapitalandele i associerede virksomheder	-	-	494	462
	Udlån til associerede virksomheder	-	-	500	512
	Investeringer i associerede virksomheder	5.190	4.801	994	974
	Kapitalandele	14	13	6.060	5.307
	Investeringsforeningsandele	-	-	905	902
	Obligationer	14	13	12.529	12.754
	Andre udlån	-	-	135	129
	Indlån i kreditinstitutter	0	0	1.029	338
	Øvrige finansielle investeringsaktiver	-	-	971	1.449
	Andre finansielle investeringsaktiver i alt	28	26	21.628	20.879
	INVESTERINGSAKTIVER I ALT	5.218	4.827	23.344	22.600
	INVESTERINGSAKTIVER TILKNYTTET				
14	MARKEDSRENTEPRODUKTER	-	-	141.650	130.801
	Tilgode hos forsikringstagere	-	-	585	611
	Andre tilgodehavender	-	-	1.433	338
	TILGODEHAVENDER I ALT	-	-	2.017	949
	Aktuelle skatteaktiver	-	0	15	20
	Udskudte skatteaktiver	-	-	2.268	1.929
	Likvide beholdninger	0	0	616	719
	ANDRE AKTIVER I ALT	0	0	2.899	2.669
	Tilgodehavende renter	0	0	552	622
	Andre periodeafgrænsningsposter	-	-	86	74
	PERIODEAFGRÆSNINGSPOSTER I ALT	0	0	638	696
	AKTIVER I ALT	5.219	4.828	170.618	157.782

Balance, *passiver*

Note	Mio. kr.	Moderselskab		Koncern	
		31. december 2017	31. december 2016	31. december 2017	31. december 2016
		-			
	Aktiekapital	125	125	125	125
	Reserve for nettoopskrivning efter indre værdis metode	5.080	4.691	-	-
	Reserve for skattefrit opsparret overskud	-	-	4.541	4.153
	Overført overskud	14	12	552	550
	EGENKAPITAL I ALT	5.218	4.828	5.218	4.828
	Overskudskapital	-	-	3.758	3.691
	Anden ansvarlig lånekapital	-	-	353	367
15	ANSVARLIG LÅNEKAPITAL I ALT	-	-	4.111	4.057
	Præmiehensættelser	-	-	57	59
16	Livsforsikringshensættelser til gennemsnitsrente	-	-	7.528	7.590
17	Livsforsikringshensættelser til markedsrente	-	-	142.192	129.001
	Livsforsikringshensættelser i alt	-	-	149.720	136.591
	Erstatningshensættelser til syge- og ulykkesforsikring	-	-	6.359	6.177
	Risikomargin på syge- og ulykkesforsikring	-	-	42	41
	Hensættelse til bonus og præmierabatter	-	-	570	428
	HENSÆTTELSE TIL FORSIKRINGS- OG INVESTERINGSKONTRAKTER I ALT	-	-	156.748	143.297
	Udskudt skat			5	5
	HENSATTE FORPLIGTELSE I ALT	-	-	5	5
	Gæld i forbindelse med direkte forsikring	-	-	7	9
	Aktuelle skatteforpligtelser	0	0	2.018	1.597
18	Anden gæld	0	0	2.511	3.989
	GÆLD I ALT	0	0	4.536	5.595
	PASSIVER I ALT	5.219	4.828	170.618	157.782
19	Sikkerhedsstillelser og eventualforpligtelser				
20	Nærtstående parter				
21	Afledte finansielle instrumenter				
22	Opdeling efter værdiansættelse af investeringsaktiver og finansielle forpligtelser				
23	Vederlag til bestyrelsen				
24	Specifikation af aktiver og disses afkast				
25	Femårsoversigt med hoved- og nøgletal				
26	Risikostyring og følsomhedsoplysninger				

Egenkapitalopgørelse og kapitalgrundlag

EGENKAPITALOPGØRELSE

<u>Moderselskab (mio. kr.)</u>	Aktie- kapital	Opskriv- ning *	Overført overskud	I alt
Egenkapital 1. januar 2017	125	4.691	12	4.828
Årets resultat	-	388	2	389
Kapitalbevægelser i tilknyttede virksomheder	-	1	-	1
Egenkapital 31. december 2017	125	5.080	14	5.218
Egenkapital 1. januar 2016	125	4.485	13	4.623
Årets resultat	-	205	0	205
Egenkapital 31. december 2016	125	4.691	12	4.828

* Reserve for nettopopskrivning efter indre værdis metode.

Selskabets aktiekapital er opdelt i 81.250.000 I-aktier og 43.750.000 II-aktier og er udstedt i aktier á 1.000 kr. eller multipla herat.

<u>Koncern (mio. kr.)</u>	Aktie- kapital	Reserve*	Overført overskud	I alt
Egenkapital 1. januar 2017	125	4.153	550	4.828
Årets resultat	-	387	2	389
Anden totalindkomst	-	1	-	1
Egenkapital 31. december 2017	125	4.541	552	5.218
Egenkapital 1. januar 2016	125	3.950	548	4.623
Årets resultat	-	204	1	205
Egenkapital 31. december 2016	125	4.153	550	4.828

*Reserve for skattefrit opsparet overskud er underlagt særlige begrænsninger, jf. Lov om finansiel virksomhed § 307 om arbejdsmarkedsrelaterede livsforsikringsaktieselskaber.

KAPITALGRUNDLAG I KONCERNEN

<u>Mio. kr.</u>	<u>31. december 2017</u>	<u>31. december 2016</u>
Egenkapital, jf. ovenfor	5.218	4.828
Forskel mellem egenkapital og solvenskapital:		
Ansvarlig lånekapital i Industriens Pension (særlige bonushensættelser type A og type B)	4.111	4.058
Immaterielle aktiver	-	-1
Udskudte skatteaktiver i Industriens Pension	-2.268	-1.929
Særlige bonushensættelser overstiger solvenskapitalkrav i Industriens Pension med	-1.652	-1.943
Kapitalgrundlag i alt (anerkendt til dækning af solvenskapitalkrav)	5.410	5.013

Noter

Note

1 Anvendt regnskabspraksis

GENERELT

Årsrapporten udarbejdes efter reglerne i lov om finansiel virksomhed samt Finanstilsynets bekendtgørelse om finansielle rapporter for forsikringselskaber og tværgående pensionskasser (regnskabsbekendtgørelsen).

Den anvendte regnskabspraksis er uændret i forhold til 2016.

Alle beløb i regnskabet præsenteres i hele mio. kr. Hvert tal afrundes for sig, og der kan derfor forekomme mindre forskelle mellem de anførte totaler og summen af de underliggende tal.

Regnskabsmæssige skøn og vurderinger

Udarbejdelsen af regnskabet forudsætter, at ledelsen foretager en række skøn og vurderinger vedrørende fremtidige forhold, der har væsentlig indflydelse på den regnskabsmæssige behandling af aktiver og forpligtelser og dermed resultatet i indeværende og kommende år. De væsentligste skøn og vurderinger vedrører opgørelsen af hensættelserne til forsikringskontrakter, dagsværdien af noterede finansielle instrumenter og dagsværdien af domicilejendommen.

Hensættelser til forsikringskontrakter

Opgørelsen af hensættelserne til forsikringskontrakter, ekskl. markedsrente, bygger på aktuarmæssige beregninger og er baseret på forudsætninger om blandt andet dødelighed og invaliditet. Forudsætningerne om dødelighed er baseret på Finanstilsynets benchmark, mens øvrige forudsætninger fastsættes som et bedste skøn ud fra erfaringerne fra den hidtidige bestand af forsikringskontrakter. Hensættelserne opgøres som nutidsværdien af de fremtidige ydelser diskonteret med den rentekurve, der er defineret i regnskabsbekendtgørelsen. Dermed er hensættelsernes størrelse også påvirket af det aktuelle renteniveau, som bestemmer diskonteringsrenten.

Dagsværdi af finansielle investeringsaktiver

For finansielle instrumenter med noterede priser fra et aktivt marked, eller hvor værdiansættelserne bygger på accepterede værdiansættelsesmodeller med observer-

bare markedsdata, er der ikke væsentlige skøn forbundet med værdiansættelsen.

For finansielle instrumenter, hvor værdiansættelsen kun i mindre omfang bygger på observerbare markedsdata, er værdiansættelsen påvirket af skøn. Det gælder primært for kapitalinteresser i associerede virksomheder med investeringer i investeringsejendomme og vindmøller, for direkte ejede investeringsejendomme, for domicilejendommen og for noterede kapitalandele i private equity fonde og ejendomsfonde mv.

Værdiansættelsen af direkte ejede investeringsejendomme samt investeringsejendomme og vindmøller i associerede virksomheder bygger på nutidsværdien af det forventede fremtidige cash-flow i en planlægningsperiode som udgør 10 år for investeringsejendomme og 25 år for vindmøller. For investeringsejendomme er metoden - discounted cash flow - defineret i et bilag til regnskabsbekendtgørelsen. De væsentligste skøn knytter sig til fastsættelsen af diskonteringsrenten, som er sammensat af en individuel afkastprocent og den forventede inflation, samt til enkelte elementer i det budgetterede cash flow; især de budgetterede huslejeindtægter, som afhænger af lejeniveauer og tomgangsprioriteter mv., udgifter til vedligeholdelse og istandsættelser samt en såkaldt terminalværdi ved planlægningsperiodens udløb. Den individuelle afkastprocent fastsættes med udgangspunkt i statistikker over stedfundne handler med lignende ejendomme og/eller under hensyntagen til ejendommens beliggenhed, alder, anvendelse og vedligeholdelsesstand mv. Som supplement til denne værdiansættelse indhentes der årligt en vurdering fra en ekstern ejendomsmægler på de anvendte forudsætninger (primært de individuelle afkastprocenter) og hvert andet eller hvert tredje år en egentlig dagsværdi.

Den lange planlægningsperiode på 25 år for vindmølleinvesteringer forøger i sagens natur usikkerheden om det forventede fremtidige cash flow og dermed om møllernes aktuelle dagsværdi. De væsentligste skøn knytter sig også her til diskonteringsrenten og til særlige elementer med stor betydning for det budgetterede cash

flow, herunder især el-produktionen, som er baseret på vindprognoser, "nede dage" uden produktion, udviklingen i el-prisen, udgifter til vedligeholdelse af møllerne samt udgifter til nedtagning af møllerne ved periodens udløb. Diskonteringsrenten er opgjort efter en cost of capital-metode og sammensætter sig af en risikofri rente med tillæg af en illikviditetspræmie og den forventede inflation. DCF-modellen vedligeholdes af eksterne eksperter, og som supplement til deres værdiansættelse indhentes der årligt en udtalelse fra en anden ekstern ekspert om, hvorvidt den anvendte model og de anvendte forudsætninger er markedskonforme.

Værdiansættelsen af de unoterede kapitalandele i private equity fonde og ejendomsfonde mv. er i høj grad baseret på oplysninger fra fondene selv eller fra kapitalforvaltere m.fl., herunder ved rapporteringer, som i mange tilfælde ligger forud for balancedagen. Der er etableret interne procedurer, der skal sikre kvaliteten af de oplysninger, der indgår i dagsværdiansættelsen. Det indebærer bl.a., at der tages højde for tidsmæssige forskydninger i regnskabsdata mellem seneste rapportering og balancedagen, at der indhentes supplerende oplysninger fra udvalgte fonde og forvaltere, at der løbende opsamles intern viden om større transaktioner i de enkelte fonde, og at der generelt følges op på kvaliteten af den modtagne rapportering (back test).

Domicilejendommens dagsværdi opgøres efter en afkastmodel, som ligeledes er defineret ved et bilag til regnskabsbekendtgørelsen. I henhold til denne model opgøres dagsværdien ud fra ejendommens budgetterede, normale driftsaftakst i form af markedslejen med fradrag af udgifter til drift og vedligeholdelse samt et afkastkrav til den pågældende type ejendom. Den således opgjorte dagsværdi reguleres med eventuelle engangsindtægter eller -udgifter, som ikke indgår i normalafkastet, fx opsatte vedligeholdelsesarbejder. De væsentligste skøn knytter sig til det individuelle afkastkrav samt enkelte elementer i normalafkastet, især fastsættelse af markedslejen og de årlige vedligeholdelsesudgifter.

De anlagte skøn er i sagens natur forbundet med en vis usikkerhed. Nye oplysninger og/eller fremtidige begivenheder kan derfor medføre ændringer til disse skøn og dermed til de opgjorte dagsværdier.

For en nærmere beskrivelse af værdiansættelsen på dette område henvises til afsnittet om investeringsaktiver, samt note 22, som indeholder en opdeling af koncernens investeringsaktiver og finansielle forpligtelser efter dagsværdihierkiet (niveau 1-3) og herunder en

oversigt over udviklingen i værdien af aktiver, som værdiansættes efter niveau 3, med angivelse af årets kursregulering mm.

Generelt om principper for indregning og måling

Indtægter og omkostninger indregnes i resultatopgørelsen i takt med, at de indtjenes eller afholdes. Værdireguleringer, realiserede som urealiserede, indgår dermed som udgangspunkt i årets resultat. Opskrivninger som følge af omvurdering til dagsværdi af domicilejendomme eller andre materielle anlægsaktiver i selskabet eller i selskabets tilknyttede og associerede virksomheder indregnes dog i anden totalindkomst. Tilbageførsler af disse opskrivninger i senere år indregnes ligeledes i anden totalindkomst.

Aktiver indregnes i balancen, når det er sandsynligt, at fremtidige økonomiske fordele vil tilflyde selskabet, og aktivets værdi kan måles pålideligt.

Forpligtelser indregnes i balancen, når det er sandsynligt, at fremtidige økonomiske fordele vil fragå selskabet, og forpligtelsen kan måles pålideligt.

Finansielle instrumenter og afledte finansielle instrumenter indregnes på handelsdagen. Ved første indregning måles immaterielle og materielle aktiver til kostpris, mens øvrige aktiver og forpligtelser måles til dagsværdi. Måling efter første indregning sker som beskrevet for hver enkelt regnskabspost nedenfor.

Ved indregning og måling tages hensyn til forudsigelige risici og tab, der fremkommer, inden årsrapporten aflægges, og som be- eller afkræfter forhold, der eksisterede på balancedagen.

Omregning af fremmed valuta

Transaktioner i fremmed valuta omregnes til transaktionsdagens valutakurs. Gevinster og tab, som opstår mellem valutakursen på transaktionsdagen og afregningsdagen, indregnes i resultatopgørelsen. Monetære aktiver og forpligtelser i fremmed valuta omregnes til valutakursen på balancedagen. Valutareguleringer, der opstår mellem transaktionsdagen og balancedagen, indregnes ligeledes i resultatopgørelsen under kursreguleringer.

KONSOLIDERING

Koncernregnskabet omfatter modervirksomheden IndustriPension Holding A/S og dette selskabs 100 % ejede dattervirksomheder, Industriens Pension Service

A/S og Industriens Pensionsforsikring A/S med tilknyttede dattervirksomheder.

Koncernregnskabet udarbejdes ved en sammenlægning af regnskabsposter med ensartet indhold i de enkelte virksomheders regnskaber og med eliminering af interne transaktioner, mellemværender og kapitalandele.

RESULTAT- OG TOTALINDKOMSTOPGØRELSE

Indtægter ved forsikringsvirksomhed

Præmier f.e.r.

Omfatter præmier og indskud, som er forfaldne i regnskabsåret. Arbejdsmarkedsbidrag fratrækkes i præmieindtægten.

Investeringsafkast

Indtægter fra tilknyttede og associerede virksomheder

Omfatter selskabets andel af resultatet efter skat i tilknyttede og associerede virksomheder opgjort efter Industriens Pensions regnskabspraksis.

Renteindtægter og udbytter mv.

Omfatter de i regnskabsåret indtjente renter og modtagne udbytter af finansielle investeringsaktiver og likvide beholdninger inkl. indeksregulering af indeksobligationer og renteindtægter af udlån til tilknyttede og associerede virksomheder.

Kursreguleringer

Kursreguleringer indeholder såvel realiserede som urealiserede gevinster og tab på investeringsaktiver, herunder valutakursreguleringer, bortset fra gevinster og tab på tilknyttede og associerede virksomheder.

Administrationsomkostninger ved investeringsvirksomhed

Omfatter omkostninger i forbindelse med handel med værdipapirer, depotgebyrer, honorarer til ekstern forvaltning og omkostninger til egen administration af investeringsaktiver, herunder forvaltningshonorarer fra koncernforbundne virksomheder.

Pensionsafkastskat

Den beregnede pensionsafkastskat for regnskabsåret udgiftsføres i resultatopgørelsen. Skatten omfatter både skat af det afkast, som tilskrives individuelt til medlemmernes depoter, og skat af det afkast, som tilskrives de kollektive reserver (egenkapital og kollektivt bonuspotentiale m.m.). Skatten beregnes med 15,3 % af afgifts-

grundlaget, som opgøres med udgangspunkt i årets investeringsafkast. Udskudt pensionsafkastskat afsættes ligeledes med 15,3 %.

Udgifter ved forsikringsvirksomhed

Forsikringsydelser f.e.r.

Omfatter årets forfaldne ydelser på pensionsordningen.

Ændring i livsforsikringshensættelser

Omfatter årets ændring i livsforsikringshensættelserne.

Ændring i overskudskapital

Ændring i overskudskapital omfatter ændringen af overskudskapital (særlige bonushensættelser type B) og anden ansvarlig lånekapital (særlige bonushensættelser type A).

Ændringen indeholder forrentning og nettoopbygning i årets løb, en eventuelt risikoforrentning for året og tidligere år samt en forholdsmæssig andel af resultatet af syge- og ulykkesforsikring samt af markedsrenteordningen mv.

Administrationsomkostninger

Administrationsomkostninger indeholder alle periodiserede omkostninger vedrørende livsforsikringsdriften, herunder administrationshonorarer fra koncernforbundne virksomheder. Omkostninger, som ikke er direkte henførbare til enten livsforsikring eller syge- og ulykkesforsikring, fordeles på de to områder på baggrund af ressourceforbruget.

Overført investeringsafkast

Overført investeringsafkast udgør den del af investeringsafkastet, som ikke indgår i det forsikringstekniske resultat.

Overført investeringsafkast omfatter således investeringsafkast vedrørende syge- og ulykkesforsikring samt egenkapitalens investeringsafkast.

Forsikringsteknisk resultat af syge- og ulykkesforsikring f.e.r.

Resultatet af syge- og ulykkesforsikring er opgjort efter regnskabsreglerne for skadesforsikring. Resultatet er i overensstemmelse hermed specificeret i noterne.

Kontribution og resultat

Fordelingen af årets realiserede resultat fremgår af aftalegrundlaget med medlemmerne. Industriens Pension er

dermed ikke omfattet af Finanstilsynets kontributionsberegning, hvorfor medlemmer med forsikringer med ret til bonus ikke er opdelt i kontributionsgrupper.

Det realiserede resultat opgøres og fordeles i henhold til de anmeldte principper for overskudsdeling.

Egenkapital og ansvarlig lånekapital tilskrives afkastet efter skat af de tilknyttede investeringsaktiver og kan desuden tildeles en risikoforrentning for at stille risikolig kapital til rådighed.

Overskudskapitalen, som består af særlige bonushensættelser type B, opbygges af det realiserede resultat eller positive delelementer heraf. Andelen svarer til procentfradraget i indbetalinger, indskud og overførsler eksklusiv styktillæg.

Det resterende realiserede resultat vedrørende forsikringer med ret til bonus, herunder afkastet vedrørende af-dækningsinstrumenter tilknyttet forsikringer med ret til bonus, tilføres de forsikrede.

BALANCEN

Immaterielle anlægsaktiver

Immaterielle anlægsaktiver omfatter udvikling af it-plattform mv., som måles til kostpris med fradrag for akkumulerede af- og nedskrivninger. Der foretages lineære afskrivninger over aktivernes forventede brugstid, dog maksimalt 10 år.

Materielle anlægsaktiver

Driftsmidler

Driftsmidler måles til kostpris med fradrag for akkumulerede af- og nedskrivninger. Der foretages lineære afskrivninger over aktivernes forventede brugstid på 5 år.

Domicilejendom

Domicilejendomme måles til omvurderet værdi, som er dagsværdien på omvurderingstidspunktet med fradrag for efterfølgende af- og nedskrivninger. Den omvurderede værdi opgøres efter en afkastmodel med udgangspunkt i en markedsleje, ejendomsudgifter og et afkastkrav til den pågældende type ejendomme. Stigninger i den omvurderede værdi indregnes i anden totalindkomst, medmindre stigningen modsvarer et fald, der tidligere har været indregnet i resultatopgørelsen. Fald i den omvurderede værdi indregnes i resultatopgørelsen, medmindre faldet modsvarer en stigning, som tidligere er indregnet i anden totalindkomst. Domicilejendomme afskrives lineært over den forventede brugstid på 50 år til den anslåede scrapværdi.

Afskrivningerne beregnes på den omvurderede værdi og indregnes i resultatopgørelsen. Der er ikke indhentet mæglervurdering ved fastsættelsen af dagsværdien på balancedagen.

Investeringsaktiver

Investeringsaktiver

Investeringer i investeringsejendomme måles ved anskaffelsen til kostpris omfattende anskaffelsespris inkl. købsomkostninger.

Herefter måles ejendommene til dagsværdi, og samtlige værdireguleringer indregnes i resultatopgørelsen. Dagsværdien er udtryk for den pris, som ejendommen kan handles til mellem velinformerede og villige parter på armslængdevilkår på balancedagen. Fastlæggelsen af dagsværdier indebærer væsentlige regnskabsmæssige skøn.

Dagsværdien er opgjort ved anvendelse af en DCF-model (discounted cash flow), som tager udgangspunkt i en kapitalisering af de kommende års budgetterede betalingsstrømme med en individuel diskonteringsrate. Satsen bestemmes ud fra et individuelt fastsat afkastkrav for den enkelte ejendom med tillæg af den forventede inflation i beregningsperioden.

Kapitalandele i tilknyttede og associerede virksomheder

Virksomheder, hvori IndustriPension Holding A/S udøver bestemmende indflydelse, indregnes som tilknyttede virksomheder i modervirksomhedens regnskab (se regnskabsnote 12). Virksomheder, hvori koncernen besidder mellem 20 og 50 % af stemmerettighederne og udøver en betydelig indflydelse, indregnes som associerede virksomheder (se regnskabsnote 13). I visse tilfælde indregnes investeringer med ejerandele på over 20 % blandt kapitalandele i balancen. Det er tilfældet, når det konkret er vurderet, at Industriens Pension hverken har bestemmende eller betydelig indflydelse.

Kapitalandele i tilknyttede og associerede virksomheder måles ved første indregning til kostpris og efterfølgende efter indre værdis metode. Efter denne metode indregnes kapitalandelene med den forholdsmæssige andel af virksomhedernes resultat og egenkapital opgjort efter koncernens regnskabspraksis. Det indebærer, at materielle anlægsaktiver (fx vindmøller) og investeringsaktiver (fx investeringsejendomme) i tilknyttede og associerede virksomheder værdiansættes til kostpris i opførelsesfa-

sen og derefter til en omvurderet dagsværdi for materielle anlægsaktiver og til dagsværdi for investeringsaktiver.

Dagsværdien af vindmøller og investeringsejendomme opgøres som nutidsværdien af det forventede fremtidige cash flow i en planlægningsperiode på henholdsvis 25 år og 10 år - beregnet med en individuel fastsat diskonteringsrente.

Stigninger i den omvurderede værdi af materielle anlægsaktiver indregnes i anden totalindkomst, medmindre stigningen modsvarer et fald, der tidligere har været indregnet i resultatopgørelsen. Fald i den omvurderede værdi indregnes i resultatopgørelsen, medmindre faldet modsvarer en stigning, som tidligere er indregnet i anden totalindkomst.

Stigninger og fald i dagsværdien af investeringsaktiver i tilknyttede og associerede virksomheder indregnes fuldt ud i resultatopgørelsen under indtægter fra de pågældende virksomheder.

Udlån til associerede virksomheder

Udlån til associerede virksomheder måles til amortiseret kostpris.

Andre finansielle investeringsaktiver

Børsnoterede kapitalandele og investeringsforeningsandele måles til dagsværdi opgjort ved den officielle lukkekurs på balancedagen. For kapitalandele og investeringsforeningsandele, hvor der ikke findes et aktivt marked, anvendes en beregnet kurs. Unoterede kapitalandele og investeringsforeningsandele måles til en skønnet dagsværdi ved hjælp af anerkendte værdiansættelsesmetoder, fx ved sammenligning med tilsvarende aktiver, hvor der findes dagsværdier eller ved diskontering af forventede fremtidige cash flows m.m.

Børsnoterede obligationer måles ligeledes til dagsværdi, opgjort ved den officielle lukkekurs på balancedagen. For obligationer, hvor der ikke findes et aktivt marked, anvendes en beregnet kurs. Unoterede obligationer måles til en skønnet dagsværdi ved hjælp af anerkendte værdiansættelsesmetoder, jf. ovenfor. Dagsværdien af udtrukne obligationer måles til nutidsværdi.

Obligationer, der er solgt og købt tilbage på termin (ægte salgs- og tilbagekøbsforretninger), indgår i beholdningen af obligationer. Dagsværdien heraf ultimo regnskabsåret fremgår af regnskabsnote 18 om afgivne sikkerheder.

Børsnoterede og unoterede afledte finansielle instrumenter måles til dagsværdi på balancedagen. Dagsværdien fastsættes til mid-marked kurser på balancedagen. Positive dagsværdier indregnes i balancen under øvrige finansielle investeringsaktiver, og negative værdier indregnes i balancen under anden gæld. Værdireguleringer indregnes i resultatopgørelsen under kursreguleringer. En oversigt over de afledte finansielle instrumenter med tilhørende dagsværdier fremgår af regnskabsnote 21.

Oplysninger om kurser mv., der fremkommer efter regnskabsafslutningen, vil alene blive medtaget, såfremt disse er væsentlige for vurderingen af årsregnskabet.

Investeringsaktiver tilknyttet markedsrenteprodukter

Investeringsaktiver tilknyttet markedsrenteprodukter indregnes og måles efter samme principper som for investeringsaktiver i øvrigt, jf. ovenfor.

Tilgodehavender

Tilgodehavender måles til amortiseret kostpris, hvilket normalt svarer til pålydende værdi. Der foretages fradrag af eventuel nedskrivning til imødegåelse af tab.

Udskudte skatteaktiver

Udskudt pensionsafkastskat beregnet af et negativt, kollektivt skattegrundlag (pensionsafkastskat på institutniveau) indregnes som et aktiv i balancen til modregning i efterfølgende års positive pensionsafkastskat i det omfang, det er sandsynligt, at modregning kan udnyttes i kommende år. Det udskudte skatteaktiv er primært opstået i forbindelse med udlodningen af kollektive reserver ved Industriens Pensions overgang til markedsrente i 2011. Den del af dette skatteaktiv, der ikke er udnyttet ved modregning i positiv pensionsafkastskat i de første 5 kalenderår efter udlodningen, vil blive tilbagebetalt til selskabet fra SKAT, inkl. en forrentning fra 1. januar 2013.

Ansvarlig lånekapital

Ansvarlig lånekapital omfatter overskudskapital og anden ansvarlig lånekapital og er risikovillig kapital stillet til rådighed af medlemmerne. Overskudskapital består af særlige bonushensættelser type B, som forrentes som egenkapitalen, mens anden ansvarlig lånekapital består af særlig bonushensættelser type A, som forrentes på markedsvilkår. Den ansvarlige lånekapital indgår i kapitalgrundlaget til dækning af solvenskapitalkravet.

Hensættelser til forsikrings- og investeringskontrakter

Præmiehensættelser

Vedrører syge- og ulykkesforsikringer og dækker nutidsværdien af forventede fremtidige betalinger vedrørende erstatninger og omkostninger til forsikringsbegivenheder, som må forventes at finde sted efter regnskabsårets udløb.

Livsforsikringshensættelser til gennemsnitsrente

Livsforsikringshensættelserne til gennemsnitsrente opgøres til markedsværdi på basis af det til Finanstilsynet anmeldte tekniske grundlag. Hensættelser beregnes som nutidsværdien af de forventede fremtidige betalinger til de igangværende forsikringskontrakter, baseret på en diskonteringsrentekurve samt forudsætninger om forsikringsrisici (dødelighed og invaliditet mv.) og omkostninger fastsat ud fra bedste skøn. Som diskonteringsrente anvendes den rentekurve, som er defineret i regnskabsbekendtgørelsen. Industriens Pension anvender EIOPA's rentekurve uden volatilitetstilpasning.

Der er ved opgørelsen af livsforsikringshensættelserne tillagt en risikomargen, som er det beløb, som må forventes at skulle betales til en køber af livsforsikringerne, for at denne vil påtage sig risikoen for, at omkostninger ved at afvikle bestanden afviger fra den opgjorte nutidsværdi af de forventede betalingsstrømme. I hensættelserne indgår et skønnet beløb til dækning af ydelser på forsikringsbegivenheder, som er indtruffet i regnskabsåret, men som ikke var anmeldt ved regnskabsårets udløb.

Livsforsikringshensættelserne opdeles (i noterne) i garanterede ydelser og i individuelle og kollektive bonuspotentialer.

Garanterede ydelser omfatter forpligtelser til at betale de ydelser, der er tilknyttet pensionsordningen. Garanterede ydelser beregnes som nutidsværdien af de forventede fremtidige ydelser samt nutidsværdien af de forventede fremtidige udgifter til administration af forsikringen med fradrag af nutidsværdien af de aftalte fremtidige præmier. Hertil lægges risikomargen.

Individuelle bonuspotentialer omfatter forpligtelsen til at yde bonus og opgøres som forskellen mellem medlemmernes opsparing fratrukket nutidsværdien af de garanterede ydelser. Bonuspotentialer kan ikke være negativt.

Kollektive bonuspotentialer omfatter medlemmernes andel af realiserede resultater, som er hensat kollektivt til fremtidig bonustilskrivning.

Livsforsikringshensættelser til markedsrente

Livsforsikringshensættelserne til markedsrente opgøres til dagsværdien af de tilhørende aktiver.

Hensættelserne omfatter desuden erstatnings- og bonushensættelser til gruppelevsordningen for død, invaliditet og kritisk sygdom.

Erstatningshensættelserne er nutidsværdien af de forventede fremtidige betalinger vedrørende indtrufne forsikringsbegivenheder i gruppelevsordningen samt bonushensættelser til ordningen, som er udtryk for opsparet overskud, der skal anvendes til nedsættelse af fremtidige præmier.

Erstatningshensættelser til syge- og ulykkesforsikring

Omfatter forfaldne endnu ikke udbetalte forsikringsydelser inkl. bonus samt et skøn over forventede udbetalinger vedrørende forsikringsbegivenheder indtruffet i regnskabsåret eller tidligere i syge- og ulykkesordningen.

Erstatningshensættelserne, der afvikles ved løbende udbetalinger, er opgjort til nutidsværdien af de forventede fremtidige udbetalinger inkl. omkostninger ved anvendelse af den rentekurve, som er defineret i regnskabsbekendtgørelsen.

Risikomargen på syge- og ulykkesforsikring

Risikomargen omfatter det beløb, som må forventes at skulle betales til en køber af syge- og ulykkesforsikringerne for at denne vil påtage sig risikoen for, at omkostninger ved at afvikle bestanden afviger fra den opgjorte nutidsværdi af de forventede betalingsstrømme.

Hensættelser til bonus og præmierabatter

Hensættelser til bonus og præmierabatter er beløb i syge- og ulykkesforsikringen, der hensættes til de forsikrede som følge af et gunstigt resultat i regnskabsåret eller tidligere år.

Udskudte skatteforpligtelser

Udskudt pensionsafkastskat opgøres ud fra midlertidige forskelle mellem regnskabs- og skattemæssige værdier

på aktiver og forpligtelser indeholdt i det kollektive skattegrundlag (pensionsafkastgrundlaget på institutniveau).

Den udskudte pensionsafkastskat er modregnet i udskudte skatteaktiver vedrørende pensionsafkastskat.

Gæld til kreditinstitutter

Gæld til kreditinstitutter omfatter gæld i forbindelse med aftale om tilbagekøb af værdipapirer i indgåede repoforretninger. Gælden måles til dagsværdi.

Anden gæld

Afledte finansielle instrumenter måles til dagsværdi.

Afledte finansielle instrumenter med negativ dagsværdi indgår under anden gæld. Øvrige gældsforpligtelser under anden gæld måles til amortiseret kostpris, der sædvanligvis svarer til den nominelle værdi.

Eventualforpligtelser

Forpligtelser vedrørende tilsagn om investeringer, afgivne garantier og kautioner m.v., uden for forsikringsforhold, anføres i en note til årsrapporten (se note19).

Nøgletal

Selskabets nøgletal udarbejdes efter reglerne i regnskabsbekendtgørelsen.

Noter, fortsat

Note	Mio. kr.	2017	2016
2	Bruttopræmier		
	Løbende præmier	7.386	7.161
	Indskud inkl. overførsler	1.817	1.242
	Bruttopræmier før afgifter	9.202	8.403
	Arbejdsmarkedsbidrag	-586	-568
	Bruttopræmier i alt	8.616	7.835
	Heraf præmier vedrørende syge- og ulykkesforsikring, jf. note 7	-570	-630
	Bruttopræmier på forsikringskontrakter i alt	8.046	7.205
	<i>Præmier fordelt efter tegningsforhold:</i>		
	Forsikringer tegnet som led i ansættelsesforhold	8.403	7.673
	Individuelt tegnede forsikrings- og investeringskontrakter	213	163
		8.616	7.835
	<i>Præmier vedrørende forsikring:</i>		
	Forsikringer med ret til bonus	3	4
	Forsikrings- og investeringskontrakter uden ret til bonus	8.613	7.831
		8.616	7.835
	Medlemmer med overenskomstbaserede ordninger	406.514	402.205
	Medlemmer med gruppelevsforikring	235.122	232.239
	Medlemmer med individuelt tegnede kontrakter	27.616	24.518
	Alle forsikrings- og investeringskontrakter er oprettet på baggrund af kollektive overenskomster, aftaler og lignende, hvor forsikringen er en obligatorisk del af ansættelsesforholdet. Alle forsikringer vedrører direkte dansk forretning.		
3	Kursreguleringer		
	Domicilejendom	4	-2
	Investeringsjendomme	90	101
	Kapitalandele	1.985	3.108
	Investeringsforeningsandele	-120	546
	Obligationer	-2.842	2.798
	Andre udlån	-26	25
	Indlån i kreditinstitutter	-109	77
	Afledte finansielle instrumenter	6.786	-1.030
	Kursreguleringer i alt	5.768	5.623
4	Pensionsafkastskat		
	Pensionsafkastskat til afregning for året	1.794	1.632
	Regulering i udskudt skatteaktiv	-140	53
	Regulering af pensionsafkastskat i tidligere år	30	2
	Pensionsafkastskat vedrørende anden totalindkomst	-11	-
	Pensionsafkastskat i alt	1.672	1.686

Noter, fortsat

Note	Mio. kr.	2017	2016
5	Udbetalte ydelser		
	Løbende pensionsydelser	943	800
	Forsikringssummer ved alder	459	336
	Forsikringssummer ved invaliditet	88	89
	Forsikringssummer ved kritisk sygdom	137	134
	Forsikringssummer ved død	355	383
	Overførsel til andre pensionsordninger	2.439	2.729
	Tilbagekøb (udbetaling af små hvilende konti)	120	89
	Afgiftsberigtigelse af alderssum	0	-1
	Ugaranteret pensionistillæg	-	-
	Sundhedsfremmende omkostninger	4	4
	Overført til andre forsikringsmæssige hensættelser	110	119
	Udbetalte ydelser i alt	4.657	4.682
6	Administrationsomkostninger		
	I resultatposterne administrationsomkostninger, administrationsomkostninger ved investeringsvirksomhed samt resultat af syge- og ulykkesforsikring er der indeholdt følgende personaleudgifter:		
	Personaleudgifter		
	Løn til medarbejdere	141	124
	Pensionsbidrag	16	15
	Andre udgifter til social sikring	2	2
	Lønsumsafgift	21	18
	Personaleudgifter i alt	180	160
	Gennemsnitlig antal heltidsbeskæftigede i året	180	171
	I personaleudgifter indgår løn og vederlag til:		
	Direktion	4,2	4,1
	Bestyrelse	1,3	1,3
	Ansatte med væsentlig indflydelse på risikoprofil, 12 personer (7 personer i 2016)	20,5	12,9
	Der er ikke tilknyttet bonusordninger eller resultatlønaftaler til ansættelserne af hverken direktion eller øvrige ansatte med væsentlig indflydelse på risikoprofil. Der er ikke i 2017 udbetalt nyansættelses- eller fratrædelsesgodtgørelser. Der udbetales ikke ledelsesvederlag til direktionen for bestyrelses- og direktionsposter i koncernens øvrige selskaber.		
	Løn og vederlag til de enkelte bestyrelsesmedlemmer fremgår af note 25.		
	Honorar til generalforsamlingsvalgt revision:		
	Lovpligtig revision årsregnskab	0,8	0,6
	Andre erklæringsopgaver med sikkerhed	0,1	-
	Andre ydelser	-	0,0
	Honorar til revision i alt	0,9	0,6

Noter, fortsat

Note	Mio. kr.	2017	2016
7	Forsikringsteknisk resultat af syge- og ulykkesforsikring		
	Løbende præmier	570	630
	Overført fra hensættelser til forsikrings- og investeringskontrakter	110	119
	Bruttopræmier i alt	681	749
	Ændring i præmiehensættelser	2	3
	Præmieindtægter for egen regning	683	751
	Udbetalte erstatninger	-513	-483
	Ændring i erstatningshensættelser	-182	-271
	Ændring i risikomargen	0	5
	Erstatningsudgifter for egen regning	-696	-749
	Bonus og præmierabatter	-142	-97
	Forsikringsmæssige driftsomkostninger for egen regning	-18	-18
	Forsikringsteknisk resultat	-174	-112
	Investeringsafkast	213	152
	Investeringsafkast efter forrentning af forsikringsmæssige hensættelser	213	152
	FORSIKRINGSTEKNISK RESULTAT AF SYGE- OG ULYKKESFORSIKRING	40	41

Med en erstatningsfrekvens på 0,44 % (0,44 %) er der i 2017 udbetalt 798 (764) erstatninger med et gennemsnitligt erstatningsbeløb på 983 t.kr. (927 t.kr.). Tallene i parentes er de tilsvarende tal for 2016.

Noter, fortsat

Note	Mio. kr.	2017	2016
8	Immaterielle aktiver		
	Akkumuleret kostpris 1. januar	33	33
	Akkumuleret kostpris 31. december	33	33
	Akkumulerede afskrivninger 1. januar	32	30
	Årets afskrivninger	1	2
	Akkumulerede afskrivninger 31. december	33	32
	Bogført værdi 31. december	0	1
9	Driftsmidler		
	Akkumuleret kostpris 1. januar	1	1
	Akkumuleret kostpris 31. december	1	1
	Akkumulerede afskrivninger 1. januar	0	0
	Årets afskrivninger	0	0
	Akkumulerede afskrivninger 31. december	1	0
	Bogført værdi 31. december	0	1
10	Domicilejendom		
	Omvurderet dagsværdi 1. januar	66	68
	Årets afskrivning	0	0
	Årets værdiregulering	4	-2
	Dagsværdi 31. december	69	66
	Ved værdiansættelsen af domicilejendommen ultimo 2017 er anvendt et afkastkrav på 4,5 % (4,75 % i 2016).		
11	Investeringsjendomme		
	Dagsværdi 1. januar	1.876	1.477
	Årets tilgang	0	298
	Årets værdiregulering	90	101
	Investeringsjendomme 31. december i alt	1.967	1.876
	Heraf indregnet i investeringsaktiver tilknyttet markedsrenteprodukter, jf. note 14	-1.245	-1.129
	Investeringsjendomme indregnet under investeringsaktiver	722	747
	Ved værdiansættelsen af investeringsjendomme ultimo 2017 er anvendt afkastkrav i intervallet 4,5-5,25%. Til understøttelse af den beregnede dagsværdi indhentes eksternt valuarvurdering på udvalgte ejendomme.		

Noter, fortsat

Note	Mio. kr.	2017	2016
12	Kapitalandele i tilknyttede virksomheder til moderselskabet		
	Bogført værdi 1. januar	4.801	4.596
	Andel af årets resultat	388	205
	Andel af kapitalbevægelser i året	1	-
	Bogført værdi 31. december	5.190	4.801

Kapitalandele i tilknyttede virksomheder består af:

Navn	Hjemsted	Ejerandel	Resultat	Egen-kapital
Industriens Pensionsforsikring A/S	København	100%	388	5.182
Industriens Pension Service A/S	København	100%	1	8

13 Kapitalandele i associerede virksomheder i koncernen

Bogført værdi 1. januar	1.245	1.141
Indskud / emissioner i året	324	113
Kapitalnedskrivning / indløsning i året	-8	-133
Udlodninger i året	-406	-88
Andel af årets resultat	264	235
Kapitalbevægelser (omvurdering af aktiver)	72	-
Negativ værdi overført til andre hensættesler	-	-23
Kapitalandele i associerede virksomheder 31. december i alt	1.491	1.245
Heraf indregnet i investeringsaktiver tilknyttet markedsrenteprodukter, jf. note 14	-997	-783
Kapitalandele i associerede virksomheder indregnet under investeringsaktiver	494	462

Associerede virksomheder består af:

Navn	Hjemsted	Ejerandel	Resultat	Egen-kapital
ATP-IP Komplementar ApS	København	50,0%	0	0
ATP-IP P/S	København	50,0%	73	655
Ejendomsselskabet Axeltorv 2 Komplementar ApS	København	33,3%	0	0
Ejendomsselskabet Axeltorv 2 P/S	København	33,3%	152	97
EjendomsSelskabet Norden VIII K/S	København	32,8%	93	521
EjendomsSelskabet Norden IV K/S	København	32,4%	-152	3
OPP Slagelse Sygehus Komplementar ApS	København	25,0%	0	0
OPP Slagelse Sygehus P/S	København	25,0%	0	15
OWP Butendiek GmbH & Co. KG	Bremen	22,5%	809	2.792
Gode Wind II Joint FinCo ApS	København	21,0%	2	9
Gode Wind II Joint GP ApS	København	21,0%	0	0
Gode Wind II Joint HoldCo P/S	København	21,0%	62	1.549

De to selskaber vedrørende ATP-IP, de to selskaber vedrørende Axel Torv 2 og de to Norden-selskaber har aktiviteter inden for ejendomsområdet. OWP Butendiek og Gode Wind II - selskaberne er etableret i tilknytning til koncernens investering i to off-shore vindmølleparker i Nordsøen, mens de to selskaber vedrørende Slagelse Sygehus er etableret i forbindelse med deltagelsen i et OPP projekt med Region Sjælland.

Noter, fortsat

Note Mio. kr.	2017	2016
14 Investeringsaktiver tilknyttet markedsrenteprodukter		
Investeringsejendomme	1.245	1.129
Kapitalandele i associerede virksomheder	997	783
Lån til associerede virksomheder	863	854
Kapitalandele	75.540	70.759
Investeringsforeningsandele	9.562	8.910
Obligationer	46.732	40.392
Andre udlån	651	598
Indlån i kreditinstitutter	2.823	4.244
Øvrige finansielle investeringsaktiver	3.238	3.132
Investeringsaktiver tilknyttet markedsrenteprodukter i alt	141.650	130.801
Andre tilgodehavender	1.694	581
Tilgodehavende renter	448	284
Anden gæld	-1.601	-2.665
Andre balanceposter tilknyttet markedsrenteprodukter	542	-1.800
Aktiver (netto) tilknyttet markedsrente, jf. note 17	142.192	129.001
15 Ansvarlig lånekapital		
Overskudskapital		
Særlige bonushensættelser type B 1. januar	3.691	3.641
Ændring i særlige bonushensættelser type B	66	50
Andel i anden totalindkomst	1	-
Særlige bonushensættelser type B 31. december	3.758	3.691
Anden ansvarlig lånekapital		
Særlige bonushensættelser type A 1. januar	367	378
Ændring i særlige bonushensættelser type A	-14	-12
Særlige bonushensættelser type A 31. december	353	367
ANSVARLIG LÅNEKAPITAL I ALT	4.111	4.057

Noter, fortsat

Note Mio. kr.	2017	2016		
16 Livsforsikringshensættelser til gennemsnitsrente				
Livsforsikringshensættelser til gennemsnitsrente 1. januar	7.590	7.462		
Kollektivt bonuspotentiale 1. januar	-1.997	-1.919		
Akkumuleret værdiregulering 1. januar	-1.276	-1.159		
Retrospektive hensættelser 1. januar	4.317	4.383		
Bruttopræmier	3	4		
Rentetilskrivning	1.476	293		
Forsikringsydelse	-419	-410		
Omkostningstillæg efter tilskrivning af omkostningsbonus	-3	-3		
Risikoresultat efter tilskrivning af risikobonus	-25	23		
Overført til/fra livsforsikringshensættelser til markedsrente	26	28		
Udlodning fra særlig bonushensættelse	1	-		
Retrospektive hensættelser 31. december	5.377	4.317		
Akkumuleret værdiregulering 31. december	346	1.276		
Kollektivt bonuspotentiale 31. december	1.805	1.997		
Livsforsikringshensættelser til gennemsnitsrente 31. december	7.528	7.590		
Afkast før skat	5,3%	8,3%		
Bonusgrad	34%	46%		
Forrentning af kundemidler efter omkostninger og skat	5,2%	8,2%		
Risikomargen er indregnet i livsforsikringshensættelse med	46	37		
Opdeling af livsforsikringshensættelser på de oprindelige grundlagsrentesatser 31. december 2017				
	1,00%	1,50%	2,50%	I alt
Garanterede ydelser	2.122	915	2.671	5.708
Individuelt bonuspotentiale	11	0	4	15
Kollektivt bonuspotentiale	673	289	844	1.805
Livsforsikringshensættelser 31. december 2017	2.806	1.204	3.519	7.528
Opdeling af livsforsikringshensættelser på de oprindelige grundlagsrentesatser 31. december 2016				
	1,00%	1,50%	2,50%	I alt
Garanterede ydelser	192	157	5.244	5.593
Individuelt bonuspotentiale	0	0	0	0
Kollektivt bonuspotentiale	68	56	1.873	1.997
Livsforsikringshensættelser 31. december 2016	260	213	7.117	7.590

I 2017 er der foretaget en ekstraordinær udlodning af bonus fra det kollektive bonuspotentiale. Udlodningen er først anvendt til styrkelse af grundlagsrente og dødelighed og dernæst til opskrivning af pensionerne. Dermed er hensættelsesfordeling på de oprindelige grundlagsrenter ændret betydeligt fra 2016 til 2017.

Noter, fortsat

Note	Mio. kr.	2017	2016
17 Livsforsikringshensættelser til markedsrente			
Livsforsikringshensættelser til markedsrente 1. januar		129.001	117.935
Heraf hensættelser til gruppeliv 1. januar		-665	-600
Livsforsikringshensættelser til markedsrente 1. januar (ekskl. gruppeliv)		128.336	117.336
Bruttopræmier		8.038	7.198
Afkast efter pensionsafkastskat		9.390	8.121
Forsikringsydelse		-3.755	-3.760
Omkostningstillæg		-204	-186
Risikogevinst		0	0
Udlodning fra særlig bonus-hensættelse		196	202
Overført til/fra livsforsikringshensættelser		-26	-28
Overført til syge- og ulykkesforsikring		-107	-116
Overført til gruppeordning		-437	-431
Livsforsikringshensættelser til markedsrente ultimo (ekskl. gruppeliv)		141.431	128.336
Hensættelser til gruppeliv ultimo		761	665
Livsforsikringshensættelser til markedsrente 31. december		142.192	129.001
Forrentning af kundemidler efter omkostninger og før skat		8,2%	7,8%
Risikomargen er indregnet i livsforsikringshensættelse med		36	35
Opsparing i markedsrenten er placeret i et obligatorisk livscyklusprodukt.			
Afkast og risiko i 2017:			
År til pension	Andel af hensættelser	Afkast	Risiko
30 år (alder 35 år)	1,3%	9,7%	3,75
15 år (alder 50 år)	3,7%	9,0%	3,75
5 år (alder 60 år)	2,8%	7,5%	3,50
5 år efter pension (alder 70 år)	0,8%	6,1%	3,25
Afkast og risiko i 2016:			
År til pension	Andel af hensættelser	Afkast	Risiko
30 år (alder 35 år)	1,3%	9,6%	3,75
15 år (alder 50 år)	4,0%	8,9%	3,75
5 år (alder 60 år)	2,8%	7,5%	3,50
5 år efter pension (alder 70 år)	0,4%	6,1%	3,25
18 Anden gæld			
Negativ markedsværdi på afledte finansielle instrumenter		1.987	3.199
Uafviklede handler		91	428
Anden gæld		433	363
Anden gæld i alt		2.511	3.989

Noter, fortsat

Note Mio. kr.	2017	2016
19 Sikkerhedsstillelser og eventualforpligtelser		
Til sikkerhed for de forsikringsmæssige hensættelser er der registreret aktiver med en bogført værdi på:		
Kapitalandele	46.225	46.071
Investeringsforeningsandele	47.695	39.736
Obligationer	60.769	53.830
Indlån i kreditinstitutter	3.887	4.678
Registrerede aktiver i alt	158.575	144.314

Bogført værdi af obligationer stillet til sikkerhed for gæld på afledte finansielle instrumenter	937	875
Dagsværdi af obligationer modtaget til sikkerhed for tilgodehavende på afledte finansielle instrumenter	3.503	1.430
Indgåede leasingforpligtelser	1	1
Tilsagn om investering i ejendomme, infrastruktur og unoterede kapitalandele inkl. kaution for tilsagn i tilknyttede virksomheder	14.128	17.172

Møderselskabet er sambeskattet for danske selskabsskatter og fællesregistreret for moms med en række tilknyttede virksomheder. Der er solidarisk hæftelse selskabsskatter og moms omfattet af fællesregistreringen.

20 Nærtstående parter

Nærtstående parter i koncernen består af IndustriPension Holding A/S og de to hejejede dattervirksomheder, Industriens Pension Service A/S og Industriens Pensionsforsikring A/S, sidstnævnte selskabs dattervirksomheder (se koncerndiagram side 5), virksomheder der er associerede til koncernvirksomheder samt bestyrelsesmedlemmer og direktører i koncernen.

Transaktioner med nærtstående parter indgås og afregnes på omkostningsdækkende basis eller markedsbaserede vilkår. Der har i 2017 været følgende koncerninterne transaktioner og mellemværender - som alle er elimineret i koncernregnskabet:

Levering af administrationsydelser fra Industriens Pensionsforsikring A/S til IndustriPension Holding A/S, til søsterselskabet Industriens Pension Service A/S og til 100% ejede dattervirksomheder. Til sidstnævnte leveres desuden ydelser vedrørende investeringsforvaltning (asset management). Honorarerne for disse ydelser fastsættes på omkostningsdækkende basis.

Levering af it-drift og udviklingsydelser fra Industriens Pensionsforsikring A/S til søsterselskabet Industriens Pension Service A/S. Honoraret for disse ydelser fastsættes på markedsbaserede vilkår.

Ydelse af lån og garantistillelse for lån (ca. 73 mio. EUR) til dattervirksomheden IP Finans 1 ApS. Betalingen herfor i form af renter og garantiprovision er fastsat på markedsbaserede vilkår.

Der har ikke været transaktioner med koncernens bestyrelsesmedlemmer og direktører udover til lønninger og vederlag.

Noter, fortsat

Note Mio. kr.

21 Afledte finansielle instrumenter

	Hovedstol	Positiv værdi	Negativ værdi
Rentekontrakter, swaps			
Løbetid 0-10 år	-54.316	1.108	-1.759
Løbetid 10-20 år	-2.330	1.627	-107
Løbetid >20 år	-637	139	-8
I alt	-57.284	2.874	-1.874
Repo / reverse forretning			
Løbetid 0-10 år	1.196	0	-
CDS-kontrakter			
Løbetid 0-10 år	880	40	0
Warrents og tegningsretter			
Løbetid 0-10 år	1	0	0
Futures (aktier og obligationer/renter)			
Løbetid 0-10 år	240	87	-49
Løbetid 10-20 år	6	-	0
Løbetid >20 år	30	2	-
I alt	276	89	-49
Valutaterminkontrakter			
Løbetid 0-1 år	-69.828	1.207	-64
Saldo 31. december 2017	-124.759	4.209	-1.987

Alle rentekontrakter er indgået i danske kroner og euro. Positive dagsværdier indgår i andre finansielle investeringsaktiver og negative dagsværdier indgår i passiverne under anden gæld.

22 Opdeling efter værdiansættelse af investeringsaktiver og finansielle forpligtelser

Investeringsaktiver og finansielle forpligtelser er indregnet til dagsværdi eller amortiseret kostpris, jf. nærmere herom i note 1. Dagsværdien er den pris, der kan opnås ved salg af et aktiv eller skal betales for overdragelse af en forpligtelse i en normal transaktion mellem uafhængige parter på målingstidspunktet. Dagsværdien bestemmes ud fra følgende hierarki:

Niveau 1 - noterede priser:

Noterede priser anvendes, hvor der eksisterer et aktivt marked for de enkelte aktiver. Som udgangspunkt anvendes lukkekursen på balancedagen.

Niveau 2 - observerbare input:

For noterede papirer, hvor lukkekursen ikke afspejler dagsværdien, fastsættes dagsværdien ud fra noterede kurser på lignende aktiver eller forpligtelser eller ud fra andre værdiansættelsesmetoder, som er baseret på observerbare markedsinput, fx input fra banker eller brokere. For afledte finansielle instrumenter anvendes vurderingsteknikker, som er baseret på observerbare markedsbetingelser som rentekurver og valutakurs mv. I denne kategori hører bl.a. noterede obligationer og afledte finansielle instrumenter mv.

Niveau 3 - ikke observerbare input:

For en væsentlig del af IP's investeringer kan værdiansættelsen ikke alene baseres på observerbare markedsdata. Det drejer sig om unoterede kapitalandele, herunder kapitalandele i tilknyttede og associerede virksomheder, samt om investerings- og domicilejendomme. For disse aktiver anvendes værdiansættelsesmodeller, der kan indebære skøn over aktuelle markedsforhold og den fremtidige udvikling heri. I note 1 om anvendt regnskabspraksis er de anvendte værdiansættelsesmetoder nærmere beskrevet.

Noter, fortsat

Note Mio. kr.

22 Opdeling efter værdiansættelse af investeringsaktiver og finansielle forpligtelser, fortsat

Mio. kr.	Noterede priser	Observer- bare input	Ikke observer- bare input	I alt
Investeringsejendomme	-	-	722	722
Kapitalandele i tilknyttede virksomheder	-	-	-	0
Kapitalandele i associerede virksomheder	-	-	494	494
Kapitalandele	2.680	5	3.375	6.060
Investeringsforeningsandele	857	-	48	905
Obligationer	10.824	1.705	-	12.529
Andre udlån	-	-	-	0
Indlån i kreditinstitutter	-	1.029	-	1.029
Øvrige finansielle investeringsaktiver	26	945	-	971
Investeringsaktiver tilknyttet markedsrenteprodukter	83.765	20.502	35.870	140.137
Investeringsaktiver indregnet til dagsværdi	98.151	24.187	40.509	162.847
Indregnet til amortiseret kostpris (udlån mv.)				2.149
Investeringsaktiver i alt				164.995
Afledte finansielle instrumenter med negativ dagsværdi	44	1.921	-	1.921
Finansielle forpligtelser til dagsværdi	44	1.921	-	1.921

Tab og gevinster vedrørende investeringsaktiver og finansielle forpligtelser målt til dagsværdi efter niveau 3 indregnes i resultatopgørelsen i regnskabsposterne "indtægter fra tilknyttede virksomheder", "indtægter fra associerede virksomheder" og "kursreguleringer" samt i "anden totalindkomst" (jf. beskrivelsen heraf i note 1).

Værdiansættelse baseret på ikke observerbare input (mio. kr.)	2017
Dagsværdi primo	38.242
Køb og salg, netto	890
Værdireguleringer over resultatopgørelsen	1.305
Værdireguleringer over anden totalindkomst	72
Dagsværdi ultimo	40.509

23 Vederlag til bestyrelsen

Udover honoraret i moderselskabet modtog formand og næstformand et honorar på 233.043 kr. fra Industriens Pensionsforsikring i 2017. Dette honorar dækker også deltagelse i udvalg. Øvrige medlemmer af bestyrelsen modtog ved siden af honoraret fra moderselskabet et honorar på 116.522 kr. for bestyrelseshvervet i Industriens Pensionsforsikring A/S med tillæg af 63.558 kr. ved deltagelse i investerings- eller revisionsudvalget. Formandsposten i revisionsudvalget blev honoreret med 84.744 kr.

Moderselskab		Koncern	
Mads Andersen, formand	40.000 kr.	Mads Andersen, formand	273.043 kr.
Kim Graugaard, næstformand	40.000 kr.	Kim Graugaard, næstformand	273.043 kr.
Lars Andersen	20.000 kr.	Lars Andersen	284.824 kr.
Lars Mikkilgaard-Jensen (fra 7/7-17)	10.000 kr.	Lars Mikkilgaard-Jensen (fra 7/7-17)	68.261 kr.
Claus Jensen	20.000 kr.	Claus Jensen	136.522 kr.
Bo Stærmosen (til 14/6-17)	10.000 kr.	Bo Stærmosen (til 14/6-17)	68.261 kr.
Berit Vinther	20.000 kr.	Berit Vinther	200.080 kr.

Noter, fortsat

Note Mio. kr.

24 Specifikation af aktiver og disses afkast

Aktiver tilknyttet gennemsnitsrente

Mio. kr.	Markedsværdi		Afkast før skat
	Primo	Ultimo	
1. Grunde og bygninger, der er direkte ejet	410	394	6,7%
2.1 Noterede kapitalandele	921	1.080	12,5%
2.2 Unoterede kapitalandele	1.095	1.227	5,4%
2. Kapitalandele i alt	2.017	2.307	8,7%
3.1 Stats- og realkreditobligationer	2.737	3.236	0,3%
3.2 Indeksobligationer	620	-	-
3.3 Kreditobligationer og emerging markets obl.	1.155	1.179	0,4%
3.4 Udlån m.v.	137	106	3,8%
3. Obligationer og udlån i alt	4.649	4.522	0,4%
5. Øvrige investeringsaktiver	76	131	-
6. Afledte finansielle instrumenter	439	175	-

Aktiver tilknyttet markedsrente

Mio. kr.	Markedsværdi		Afkast før skat
	Primo	Ultimo	
1. Grunde og bygninger, der er direkte ejet	6.254	6.723	2,1%
2.1 Noterede kapitalandele	39.189	42.950	12,1%
2.2 Unoterede kapitalandele	28.238	29.286	3,3%
2. Kapitalandele i alt	67.426	72.236	8,4%
3.1 Stats- og realkreditobligationer	13.572	22.593	0,2%
3.2 Indeksobligationer	2.968	-	-
3.3 Kreditobligationer og emerging markets obl	34.253	34.382	-1,0%
3.4 Udlån m.v.	656	632	4,2%
3. Obligationer og udlån i alt	51.449	57.607	-0,5%
5. Øvrige investeringsaktiver	3.134	3.855	-
6. Afledte finansielle instrumenter	737	1.771	-

Det opgjorte afkast af de enkelte investeringsaktiver samt investeringsaktiver i alt er beregnet efter den tidsvægtede metode, dvs. at der foretages daglige afkastberegninger gennem året.

25 Femårsoversigt over hoved- og nøgletal

Femårsoversigt over hoved- og nøgletal fremgår af side 9.

Noter, fortsat

Note

26 Risikostyring og følsomhedsoplysninger

Industriens Pensions bestyrelse fastlægger, gennem udarbejdelse af politikker og retningslinjer, det overordnede niveau for selskabets risikotagning og rammerne for den løbende risikostyring.

Den daglige ledelse overvåger løbende risici og sikrer, at de udstukne rammer overholdes. Bestyrelsen modtager løbende rapportering på overholdelsen af de enkelte rammer.

Industriens Pensions holdning til risici

Industriens Pensions holdning til risici er at anerkende, at de resultater, der ønskes, genereres ved en kontrolleret risikovillighed, og at risici derfor bør styres og kontrolleres og ikke nødvendigvis elimineres.

Alle potentielle risici vurderes løbende, og i de tilfælde hvor risikoen overstiger det acceptable, gennemføres der tiltag for at nedbringe risikoen til et lavere og dermed acceptabelt niveau. Disse tiltag implementeres i politikker, retningslinjer og interne forretningsgange samt ved etablering eller tilpasning af interne kontroller.

Industriens Pension ønsker at fremme en risikobevisthed hos medarbejderne, og den overordnede holdning til risici er derfor indarbejdet i den daglige ledelse af selskabets risikoaktiviteter.

Risikoidentifikation og vurdering

Det centrale i Industriens Pensions risikostyring er at sikre, at alle betydelige risici, der følger af den aktuelle forretningsmodel og aktiviteter i øvrigt, identificeres, kvantificeres, vurderes, styres og rapporteres.

Ved vurderingen af de enkelte risici tages der hensyn til både medlemmernes forhold samt til størrelsen af det kapitalgrundlag, der skal dække det aktuelle solvenskapitalkrav.

Hovedparten af medlemmerne i Industriens Pension har et markedsrenteprodukt, hvor den enkelte selv bærer hovedparten af de risici, som eksisterer. For

disse medlemmer er det en central opgave i risikovurderingen at sikre, at det enkelte medlem ikke pålægges en uhensigtsmæssig risiko.

Bestyrelsen godkender årligt en samlet udarbejdet risikovurdering, som efterfølgende indsendes til Finanstilsynet og kommunikerer til alle relevante medarbejdere i Industriens Pension.

Den praktiske risikostyring

I overensstemmelse med ledelsesbekendtgørelsen er der etableret særskilte aktuar-, compliance- og risikostyringsfunktioner samt en intern audit-funktion, og der er udpeget ansvarlige for de enkelte funktioner. Udover disse funktioner har Industriens Pension endvidere en databeskyttelsesrådgiver og en hvidvaskansvarlig.

Risikostyringsfunktionen planlægger risikoarbejdet og udarbejder løbende rapportering på risikoområdet. Det er essentielt for Industriens Pension, at det praktiske arbejde med at gennemføre styringen af de enkelte risici er forankret hos de ansvarlige i de enkelte afdelinger. De enkelte afdelingschefer har således et ansvar for løbende at identificere nye risici samt sikre, at disse også afdækkes med passende kontroller. Fejl og andre uhensigtsmæssige hændelser opsamles og vurderes. Disse vurderinger indgår i arbejdet med risici og tilrettelæggelsen af kontroller. Risikostyringsfunktionen følger løbende op på identificerede risici, implementerede kontroller og de observerede fejlhændelser.

Industriens Pensions væsentligste risici

De aktuelle risici kan opdeles i markedsrisici, forsikringsmæssige risici samt operationelle og strategiske risici.

Markedsrisici

Markedsrisici omfatter de risici, der er for tab på investeringsaktiverne, bl.a. som følge af tab på aktier, renter, valuta og ejendomme. Herudover indgår også risikoen for tab som følge af kredit- og modpartsrisici samt likviditetsrisiko.

Noter, fortsat

Note

26 Risikostyring og følsomhedsoplysninger, fortsat

Selskabet er eksponeret over for markedsrisikoen på kapitalgrundlaget samt hensættelserne i gennemsnitsrente samt syge- og ulykkesforsikring. For medlemmer, der stadig har en pensionsordning med gennemsnitsrente, er de væsentligste finansielle risici knyttet til samspillet mellem investeringsaktiverne og de aktuelle forsikringsforpligtelser.

Risikoen består i, hvorvidt afkastet af investeringsaktiverne er tilstrækkeligt til at dække de forpligtelser, der eksisterer på forsikringskontrakterne. Den væsentligste risiko er her ændringer i renten. Denne renterisiko på forpligtelserne elimineres ved afdækning med rentederivater.

For medlemmerne i markedsrente, som selv bærer markedsrisikoen, er denne styret gennem et livscyklusprodukt, hvor risikoen afhænger af det enkelte medlems investeringshorisont, bestemt ud fra medlemmets alder.

Risikoen for tab ved ændringer i valutakurser begrænses ved anvendelse af derivater.

Modpartsrisikoen begrænses generelt ved at anvende princippet om "delivery versus payment" i forbindelse med handel med værdipapirer og ved at kræve sikkerhedsstillelse for positive dagsværdier over et vist niveau på de forskellige derivater, der anvendes.

Forsikringsmæssige risici

De forsikringsmæssige risici omfatter bl.a. risikoen for tab som følge af en negativ udvikling i dødelighed, levetid, tab af erhvervsevne samt kritisk sygdom.

Operationelle og strategiske risici

De operationelle risici omfatter risikoen for tab, der kan henføres til interne fejl i it-systemer, fejlagtige procedurer, ufuldstændige interne kontroller, bedrageri mv.

Disse risici reduceres ved løbende overvågning af fejl samt etablering af passende kontroller.

De strategiske risici omfatter blandt andet omdøm-

merisici og andre risici, der er relateret til eksterne begivenheder og faktorer.

De væsentligste operationelle risici er knyttet til selskabets it-anvendelse.

Solvenskapitalkrav

Industriens Pension skal som forsikringsselskab løbende opgøre et solvenskapitalkrav. Størrelsen af kapitalkravet afhænger af den aktuelle risikoprofil.

Bestyrelsen godkender på overordnet niveau de metoder, der anvendes ved opgørelsen af solvenskapitalkravet. Kravet opgøres i overensstemmelse med den standardmodel, de parametre og de stød, der er fastlagt i Finanstilsynets bekendtgørelse om opgørelse af solvenskapitalkravet.

Det aktuelle kapitalgrundlag i Industriens Pension udgør 7.394 mio. kr. ultimo 2017, svarende til 301 % af solvenskapitalkravet. Industriens Pension er således særdeles velkonsolideret. For koncernen er den solvensmæssige overdækning lidt mindre, jf. femårstabellen side 9, idet enkelte kapitalgrundlagselementer alene må anvendes i Industriens Pension.

Egenkapitalens påvirkning som følge af en række hændelser fremgår af nedenstående følsomhedsoplysninger.

Følsomhedsoplysninger (mio. kr.)

Hændelse	Påvirkning på egenkapitalen
Rentestigning på 0,7 %-point	-161
Rentefald på 0,7 %-point	101
Aktiekursfald på 12 %	-141
Ejendomsprisfald på 8 %	-17
Valutakursrisiko (VaR 99 %)	0
Tab på modparter på 8 %	-18

For yderligere beskrivelse af koncernens risiko- og solvensforhold henvises til den udarbejdede rapport om solvens og finansiel situation for 2017, som kan rekvireres hos Industriens Pensionsforsikring A/S.

Direktionens og bestyrelsens ledelseshverv

DIREKTION

Laila Mortensen (f. 1965)

Administrerende direktør for IndustriPension Holding A/S og det 100 % ejede datterselskab
Industriens Pensionsforsikring A/S

Koncerninterne hverv:

Industriens Pension Service A/S

Ordførende direktør

Herudover sidder Laila Mortensen i bestyrelsen for 12 dattervirksomheder.

Andre hverv:

Forsikring & Pension

Bestyrelsesmedlem

Forsikringsorganisationens Fællessekretariat

Bestyrelsesmedlem

Spar Nord Bank A/S

Bestyrelsesmedlem

Danmarks Statistik

Styrelsesmedlem

Ovenstående hverv er godkendt af selskabets bestyrelse.

BESTYRELSE

Mads Andersen, formand (f. 1969)

Gruppeformand for Industrigruppen 3F og næstformand for CO-industri.
Tiltrådt 21. april 2010. Udpeget af forbundene i CO-Industri.

Koncerninterne hverv:

Industriens Pensionsforsikring A/S

Bestyrelsesformand

Industriens Pension Service A/S

Bestyrelsesformand

Investeringsudvalget i Industriens Pensionsforsikring A/S

Formand

Etikudvalget i Industriens Pensionsforsikring A/S

Formand

Andre hverv:

Industriens Kompetenceudviklingsfond

Bestyrelsesmedlem

Industriens Uddannelses- og Samarbejdsfond

Bestyrelsesmedlem

Laugesens Have, kursuscenter A/S

Bestyrelsesformand

Landsorganisationen i Danmark

Medlem af hovedbestyrelsen

Nordsøenheden S.O.V.

Bestyrelsesmedlem

3F's hovedbestyrelse

Medlem

Kim Graugaard, næstformand (f. 1961)

Viceadministrerende direktør i Dansk Industri (DI)
Tiltrådt 28. april 2005. Udpeget af DI.

Koncerninterne hverv:

Industriens Pensionsforsikring A/S

Bestyrelsesnæstformand

Industriens Pension Service A/S

Bestyrelsesnæstformand

Investeringsudvalget i Industriens Pensionsforsikring A/S

Medlem

Etikudvalget i Industriens Pensionsforsikring A/S

Medlem

Andre hverv:

ATP

Bestyrelsesmedlem og
repræsentantskabsmedlem

Dansk Arbejdsgiverforening

Bestyrelsesmedlem

Industriens Kompetenceudviklingsfond

Bestyrelsesmedlem

Industriens Uddannelses- og Samarbejdsfond

Bestyrelsesmedlem

TekSam

Bestyrelsesformand

Direktionens og bestyrelsens ledelseshverv, fortsat

BESTYRELSE

Lars Andersen (f. 1958)

Direktør i Arbejderbevægelsens Erhvervsråd.

Tiltrådt 28. april 2005. Udpeget af forbundene i CO-industri

Koncerninterne hverv:

Industriens Pensionsforsikring A/S

Bestyrelsesmedlem

Investeringsudvalget i Industriens Pensionsforsikring A/S

Medlem

Revisionsudvalget i Industriens Pensionsforsikring A/S

Formand

Andre hverv:

Arbejdernes Landsbank A/S

Bestyrelsesmedlem og
formand for revisions- og
risikoudvalg

IFU/IØ-fondene

Bestyrelsesnæstformand

Claus Jensen (f. 1964)

Forbundsformand i Dansk Metal og formand i CO-industri.

Tiltrådt 25. april 2013. Udpeget af forbundene i CO-industri.

Koncerninterne hverv:

Industriens Pensionsforsikring A/S

Bestyrelsesmedlem

Industriens Pension Service A/S

Bestyrelsesmedlem

Andre hverv:

Arbejderbevægelsens Erhvervsråd

Bestyrelses- og rådsmedlem

Arbejderbevægelsens Kooperative Finansieringsfond

Bestyrelsesmedlem

Arbejdernes Landsbank A/S

Næstformand

A/S A-Pressen

Bestyrelsesmedlem

A/S Femern Landanlæg

Bestyrelsesmedlem

A/S Øresund

Bestyrelsesmedlem

ATP

Repræsentantskabsmedlem

Det økonomiske Råd

Medlem

Femern A/S

Bestyrelsesmedlem

Disruptionrådet

Medlem

IndustriALL, European Trade Union

Næstformand

Industriansatte i Norden, IN

Formand

Industriens Uddannelses- og Samarbejdsfond

Bestyrelsesnæstformand

Industriens Kompetenceudviklingsfond

Bestyrelsesformand

InnovationsFonden

Bestyrelsesmedlem

Interforcekomiteen

Bestyrelsesmedlem

Landsorganisationen i Danmark

Medlem af daglig ledelse og
hovedbestyrelse

LINDØ port of ODENSE A/S

Bestyrelsesmedlem

Sund & Bælt Holding A/S

Bestyrelsesmedlem

Tænketanken EUROPA

Medlem af Advisory Board

Ulandssekretariatet

og strategikomiteen

A/S Storebælt

Bestyrelsesmedlem

Bestyrelsesmedlem

Direktionens og bestyrelsens ledelseshverv, *fortsat*

BESTYRELSE

Lars Mikkelsen-Jensen (f. 1954)

IBM Managing Director og bestyrelsesformand, IBM Danmark

Tiltrådt 7. juli 2017. Udpeget af DI.

Koncerninterne hverv:

Industriens Pensionsforsikring A/S

Bestyrelsesmedlem

Andre hverv:

Sydbank A/S

Bestyrelsesmedlem

M J Grønbech & Sønner Holding A/S

Bestyrelsesmedlem

Berit Vinther (f. 1961)

Sekretariatschef i Fonden AM-Lab Danmark

Tiltrådt 22. april 2009. Udpeget af DI.

Koncerninterne hverv:

Industriens Pensionsforsikring A/S

Bestyrelsesmedlem

Industriens Pension Service A/S

Bestyrelsesmedlem

Revisionsudvalget i Industriens Pensionsforsikring A/S

Medlem