

DEIF A/S
Frisenborgvej 33
DK-7800 Skive
Denmark
www.deif.com

Tel.: (+45)9614 9614
Fax: (+45)9614 9615

E-mail: info@deif.com

DEIF A/S

CVR-nr. 15 79 84 16

Årsrapport for 2022

Årsrapporten er fremlagt og godkendt på selskabets ordinære generalforsamling, den 8/5 2023

Dirigent

Toke Foss

Indholdsfortegnelse

	<u>Side</u>
Påtegninger	
Ledelsespåtegning	1
Den uafhængige revisors revisionspåtegning	2
Ledelsesberetning	
Selskabsoplysninger	5
Koncernoversigt	6
Hoved- og nøgletal for koncernen	7
Beretning	8
Koncern- og årsregnskab	
Resultatopgørelse 1. januar - 31. december	15
Balance 31. december	16
Egenkapitalopgørelse	18
Pengestrømsopgørelse for koncernen 1. januar - 31. december	19
Noter til årsrapporten	20
Noter til pengestrømsopgørelsen	35
Regnskabspraksis	36

Påtegninger

Ledespåtegning

Vi har dags dato aflagt årsrapporten for regnskabsåret 01.01.22 - 31.12.22 for DEIF A/S.

Årsrapporten aflægges i overensstemmelse med årsregnskabsloven. Det er vores opfattelse, at koncernregnskabet og årsregnskabet giver et retvisende billede af koncernens og modervirksomhedens aktiver, passiver og finansielle stilling pr. 31.12.22 og resultatet af koncernens og modervirksomhedens aktiviteter samt af koncernens pengestrømme for regnskabsåret 01.01.22 - 31.12.22.

Ledelsesberetningen indeholder efter vores opfattelse en retvisende redegørelse for de forhold, beretningen omhandler.

Årsrapporten indstilles til generalforsamlingens godkendelse.

Skive, den 8. maj 2023

Direktion

Christian Nielsen
CEO

Bestyrelse

Toke Foss
Formand

Birgitte Brinch Madsen
Næstformand

Peter H. Røpke

Malene Richter Christensen

Valdemar Foss

Frederik Foss

Ole Ravnborg
Medarbejdervalgt

Jacob Danielsen
Medarbejdervalgt

Søren Dahl Christensen
Medarbejdervalgt

Den uafhængige revisors erklæringer

Til kapitalejerne i DEIF A/S

Konklusion

Vi har revideret koncernregnskabet og årsregnskabet for DEIF A/S for regnskabsåret 01.01.22 - 31.12.22, der omfatter resultatopgørelse, balance, egenkapitalopgørelse og noter, herunder anvendt regnskabspraksis, for såvel koncernen som selskabet samt pengestrømsopgørelse for koncernen. Koncernregnskabet og årsregnskabet udarbejdes efter årsregnskabsloven.

Det er vores opfattelse, at koncernregnskabet og årsregnskabet giver et retvisende billede af koncernens og selskabets aktiver, passiver og finansielle stilling pr. 31.12.22 samt af resultatet af koncernens og selskabets aktiviteter samt koncernens pengestrømme for regnskabsåret 01.01.22 - 31.12.22 i overensstemmelse med årsregnskabsloven.

Grundlag for konklusion

Vi har udført vores revision i overensstemmelse med internationale standarder om revision og de yderligere krav, der er gældende i Danmark. Vores ansvar ifølge disse standarder og krav er nærmere beskrevet i revisionspåtegningens afsnit "Revisors ansvar for revisionen af koncernregnskabet og årsregnskabet". Vi er uafhængige af koncernen og selskabet i overensstemmelse med International Ethics Standards Board for Accountants' internationale retningslinjer for revisorers etiske adfærd (IESBA Code) og de yderligere etiske krav, der er gældende i Danmark, ligesom vi har opfyldt vores øvrige etiske forpligtelser i henhold til disse krav og IESBA Code.

Det er vores opfattelse, at det opnåede revisionsbevis er tilstrækkeligt og egnet som grundlag for vores konklusion.

Ledelsens ansvar for koncernregnskabet og årsregnskabet

Ledelsen har ansvaret for udarbejdelsen af et koncernregnskab og et årsregnskab, der giver et retvisende billede i overensstemmelse med årsregnskabsloven. Ledelsen har endvidere ansvaret for den interne kontrol, som ledelsen anser for nødvendig for at udarbejde et koncernregnskab og et årsregnskab uden væsentlig fejlinformation, uanset om denne skyldes besvigelser eller fejl.

Ved udarbejdelsen af koncernregnskabet og årsregnskabet er ledelsen ansvarlig for at vurdere koncernens og selskabets evne til at fortsætte driften, at oplyse om forhold vedrørende fortsat drift, hvor dette er relevant, samt at udarbejde koncernregnskabet og årsregnskabet på grundlag af regnskabsprincippet om fortsat drift, medmindre ledelsen enten har til hensigt at likvidere koncernen og selskabet, indstille driften eller ikke har andet realistisk alternativ end at gøre dette.

Revisors ansvar for revisionen af koncernregnskabet og årsregnskabet

Vores mål er at opnå høj grad af sikkerhed for, om koncernregnskabet og årsregnskabet som helhed er uden væsentlig fejlinformation, uanset om denne skyldes besvigelser eller fejl, og at

afgive en revisionspåtegning med en konklusion. Høj grad af sikkerhed er et højt niveau af sikkerhed, men er ikke en garanti for, at en revision, der udføres i overensstemmelse med internationale standarder om revision og de yderligere krav, der er gældende i Danmark, altid vil afdække væsentlig fejlinformation, når sådan findes. Fejlinformationer kan opstå som følge af besvigelser eller fejl og kan betragtes som væsentlige, hvis det med rimelighed kan forventes, at de enkeltvis eller samlet har indflydelse på de økonomiske beslutninger, som regnskabsbrugerne træffer på grundlag af koncernregnskabet og årsregnskabet.

Som led i en revision, der udføres i overensstemmelse med internationale standarder om revision og de yderligere krav, der er gældende i Danmark, foretager vi faglige vurderinger og opretholder professionel skepsis under revisionen. Herudover:

- Identificerer og vurderer vi risikoen for væsentlig fejlinformation i koncernregnskabet og årsregnskabet, uanset om denne skyldes besvigelser eller fejl, udformer og udfører revisionshandlinger som reaktion på disse risici samt opnår revisionsbevis, der er tilstrækkeligt og egnet til at danne grundlag for vores konklusion. Risikoen for ikke at opdage væsentlig fejlinformation forårsaget af besvigelser er højere end ved væsentlig fejlinformation forårsaget af fejl, idet besvigelser kan omfatte sammensværgelser, dokumentfalsk, bevidste udeladelser, vildledning eller tilsidesættelse af intern kontrol.
- Opnår vi forståelse af den interne kontrol med relevans for revisionen for at kunne udforme revisionshandlinger, der er passende efter omstændighederne, men ikke for at kunne udtrykke en konklusion om effektiviteten af koncernens og selskabets interne kontrol.
- Tager vi stilling til, om den regnskabspraksis, som er anvendt af ledelsen, er passende, samt om de regnskabsmæssige skøn og tilknyttede oplysninger, som ledelsen har udarbejdet, er rimelige.
- Konkluderer vi, om ledelsens udarbejdelse af koncernregnskabet og årsregnskabet på grundlag af regnskabsprincippet om fortsat drift er passende, samt om der på grundlag af det opnåede revisionsbevis er væsentlig usikkerhed forbundet med begivenheder eller forhold, der kan skabe betydelig tvivl om koncernens og selskabets evne til at fortsætte driften. Hvis vi konkluderer, at der er en væsentlig usikkerhed, skal vi i vores revisionspåtegning gøre opmærksom på oplysninger herom i koncernregnskabet og årsregnskabet eller, hvis sådanne oplysninger ikke er tilstrækkelige, modificere vores konklusion. Vores konklusioner er baseret på det revisionsbevis, der er opnået frem til datoen for vores revisionspåtegning. Fremtidige begivenheder eller forhold kan dog medføre, at koncernen og selskabet ikke længere kan fortsætte driften.
- Tager vi stilling til den samlede præsentation, struktur og indhold af koncernregnskabet og årsregnskabet, herunder noteoplysningerne, samt om koncernregnskabet og årsregnskabet afspejler de underliggende transaktioner og begivenheder på en sådan måde, at der gives et retvisende billede heraf.

- Opnår vi tilstrækkeligt og egnet revisionsbevis for de finansielle oplysninger for virksomhederne eller forretningsaktiviteterne i koncernen til brug for at udtrykke en konklusion om koncernregnskabet. Vi er ansvarlige for at lede, føre tilsyn med og udføre koncernrevisionen. Vi er eneansvarlige for vores revisionskonklusion.

Udtalelse om ledelsesberetningen

Ledelsen er ansvarlig for ledelsesberetningen.

Vores konklusion om koncernregnskabet og årsregnskabet omfatter ikke ledelsesberetningen, og vi udtrykker ingen form for konklusion med sikkerhed om ledelsesberetningen.

I tilknytning til vores revision af koncernregnskabet og årsregnskabet er det vores ansvar at læse ledelsesberetningen og i den forbindelse overveje, om ledelsesberetningen er væsentligt inkonsistent med koncernregnskabet eller årsregnskabet eller vores viden opnået ved revisionen eller på anden måde synes at indeholde væsentlig fejlinformation.

Vores ansvar er derudover at overveje, om ledelsesberetningen indeholder krævede oplysninger i henhold til årsregnskabsloven.

Baseret på det udførte arbejde er det vores opfattelse, at ledelsesberetningen er i overensstemmelse med koncernregnskabet og årsregnskabet og er udarbejdet i overensstemmelse med årsregnskabslovens krav. Vi har ikke fundet væsentlig fejlinformation i ledelsesberetningen.

Skive, den 8. maj 2023

Beierholm

Statsautoriseret Revisionspartnerselskab
CVR nr. 32 89 54 68

Bjørn Jakobsen
Statsaut. revisor
MNE-nr. 24813

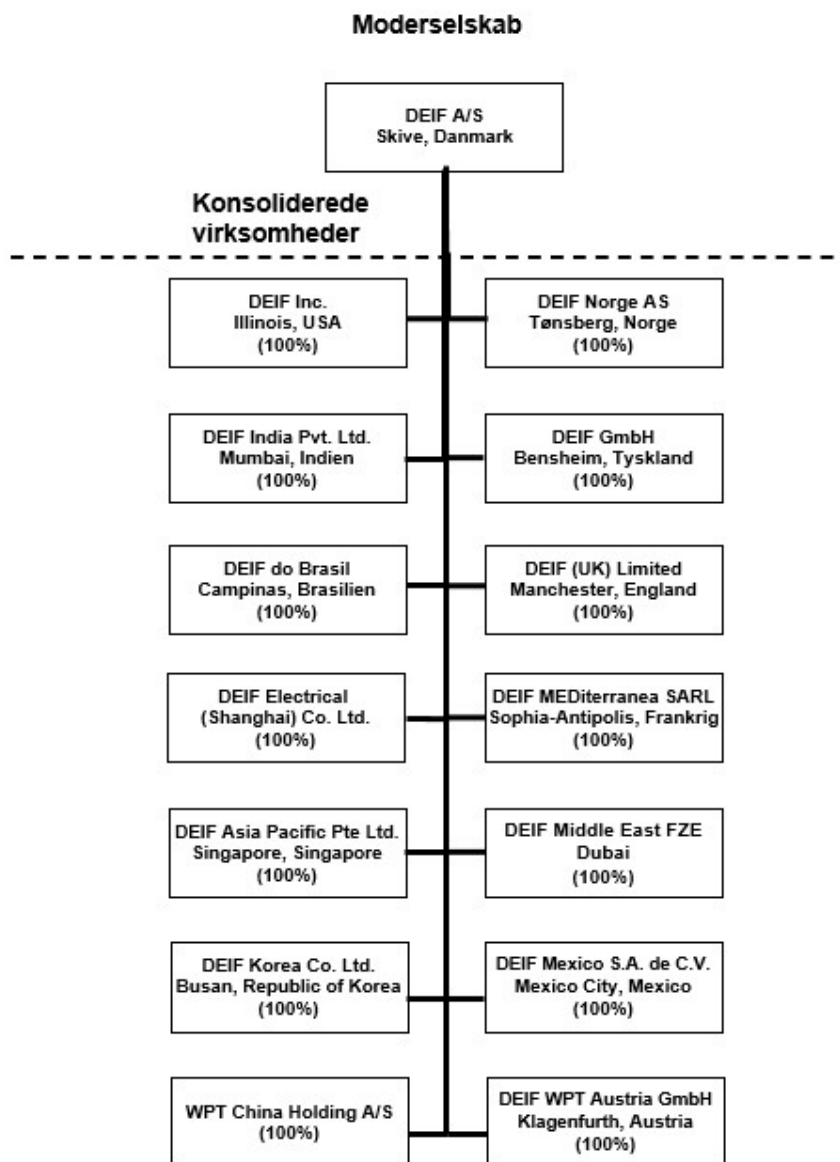
Jesper K. Viborg
Statsaut. revisor
MNE-nr. 35413

Ledelsesberetning

Selskabsoplysninger

Selskabet	DEIF A/S Frisenborgvej 33 7800 Skive Danmark Telefon: 9614 9614 E-mail: info@deif.com Hjemmeside: www.deif.com CVR-nr. 15 79 84 16 Regnskabsår: 1. januar - 31. december Hjemstedskommune: Skive
Bestyrelse	Toke Foss, formand Birgitte Brinch Madsen, næstformand Peter H. Røpke Malene Richter Christensen Frederik Foss Valdemar Foss Ole Ravnborg, medarbejdervalgt Jacob Danielsen, medarbejdervalgt Søren Dahl Christensen, medarbejdervalgt
Direktion	Christian Nielsen, CEO
Revision	Beierholm Reservevej 81 7800 Skive Danmark
Bank	Nordea Bank Danmark A/S
Advokat	Advokat Kristian Dalsgaard Smith Knudsen Advokataktieselskab Store Torv 6, Postbox 1460 7500 Holstebro

Koncernoversigt



Hoved- og nøgletal for koncernen

	2022	2021	2020	2019	2018
	DKK 1.000	DKK 1.000	DKK 1.000	DKK 1.000	DKK 1.000
Hovedtal					
Resultat					
Nettoomsætning	672.889	551.072	531.932	566.723	544.726
Bruttoresultat	360.968	298.842	291.865	315.466	292.209
Resultat før finansielle poster og afskrivninger (EBITDA)	118.295	89.273	79.954	75.502	22.369
Resultat før finansielle poster (EBIT)	55.059	39.516	17.903	29.474	-17.426
Resultat før skat	47.152	28.989	3.006	16.182	-30.343
Årets resultat	37.634	63.166	5.044	13.060	-24.745
- Heraf ophørende aktiviteter	-	37.204	-	-	-
Balance					
Balancesum	606.889	777.766	633.664	599.608	563.905
Egenkapital	228.631	202.720	188.894	187.085	174.250
Pengestrømme					
Pengestrømme fra:					
- driftsaktivitet	218.010	43.216	54.201	47.084	31.347
- investeringsaktivitet	-77.194	-63.937	-81.402	-65.562	-80.142
- heraf materielle og immaterielle anlægsaktiver	-77.000	-63.747	-81.452	-65.823	-80.077
- finansieringsaktivitet	-131.749	7.885	33.137	23.555	-7.346
Årets forskydning i likvider	9.067	-12.835	5.935	5.077	-56.141
Antal medarbejdere					
- Danmark	330	315	337	350	396
- Udenlandske datterselskaber	163	224	206	196	228
- Total	493	539	542	546	624
Nøgletal i %					
Vækst	22,1%	3,6%	-6,1%	4,0%	-12,3%
Bruttomargin	53,6%	54,2%	54,9%	55,7%	53,6%
EBITDA - margin	17,6%	16,2%	15,0%	13,3%	4,1%
Overskudsgrad (EBIT)	8,2%	7,2%	3,4%	5,2%	-3,2%
Afkastningsgrad	9,1%	5,1%	2,8%	4,9%	-3,1%
Soliditetsgrad	37,7%	26,1%	29,8%	31,2%	30,9%
Forrentning af egenkapitalen	17,4%	32,3%	2,7%	7,2%	-13,2%

Beretning

Koncernens væsentligste aktiviteter og strategi

DEIF udvikler, producerer og markedsfører digitale løsninger og elektroniske produkter til de globale energi- og marinemarkeder – med hovedvægt inden for produktion, distribution og forbrug af elektrisk energi (el).

Udvikling og produktion foregår i moderselskabet i Danmark. Salg samt udvikling, levering og servicering af løsninger til kunderne foregår fra både moderselskabet og datterselskaberne.

DEIF har som hovedformål at levere teknologi, der bidrager til at forbedre miljøet og understøtte den grønne vækst. Dette er drevet af en række globale megatrends:

- Et øget energiforbrug, der i stigende grad baseres på el.
- En politisk vilje til at begrænse den globale opvarmning og nedbringe luftforureningen.
- Vedvarende energi er blevet økonomisk konkurrencedygtig i forhold til olie og gas.
- Grøn energiteknologi er en væsentlig vækstmotor i den globale økonomi.

DEIF har igennem de seneste år investeret kraftigt i at udvikle løsninger inden for vedvarende energi med speciel fokus på vindmøller samt hybride energiteknologier, der sammenkobler forskellige energikilder, herunder solceller og batterier.

DEIF bidrager gennem sine produkter og løsninger til at optimere brændstofudnyttelsen på decentrale kraftværker og skibe, og virksomheden understøtter de reneste teknologier, fx konvertering til ikke-fossile brændstoffer.

Den øgede elektrificering stiller krav til stor forsynings- og cybersikkerhed. DEIF bidrager hertil med teknologi til komplekse nødstrømsanlæg, som beskytter bl.a. datacentre, hospitaler og vital infrastruktur mod strømnedbrud.

Beretning

Forretningsområder

DEIF har opdelt markedet i to forretningsområder:

Land Power

DEIF er blandt de største globale leverandører af styringer til decentral elproduktion. DEIF leverer løsninger til anlæg (kraftværker) baseret på vind, diesel, solceller, gas, damp og vandkraft – i stigende omfang som hybride anlæg, hvor også lagring (batterier mv.) indgår. Desuden er DEIF førende inden for styring af komplekse nødstrømsanlæg (critical power) til bl.a. datacentre og sygehuse – et område i stor vækst.

Land Power fokuserer på grønne og økonomiske løsninger, der optimerer energiproduktionen i forhold til forbruget, så der anvendes mindst muligt brændstof. Gennem anvendelse af DEIF's teknologi, herunder avancerede algoritmer til hybride anlæg, fremmes anvendelsen af mere miljøvenlige energikilder såsom solceller og biogas.

DEIF er teknologisk førende inden for opgradering af styringer i etablerede vindmøller, hvorved deres ydeevne optimeres, serviceomkostningerne minimeres og møllernes levetid forlænges. Desuden optimeres vindparker ved DEIFs vindparkstyring.

Marine & Offshore

DEIF er den største globale leverandør af power management-løsninger til skibe og offshore samt af specialinstrumentering til skibsbroer. DEIF leverer komponenter og komplette løsninger til sikring og optimering af skibenes - ofte meget komplekse - elforsyning. Desuden medvirker DEIF til at skabe maksimal sikkerhed på skibsbroen gennem levering af specialdesignet og pålidelig instrumentering.

Marine & Offshore bidrager til at mindske CO2 udledningen fra skibsfarten ved at minimere brændstofforbruget gennem optimering af elforsyningen under konstant hensyntagen til skibets sikkerhed og det aktuelle energibehov. Dette omfatter i stigende grad indsættelse af batterier som en integreret del af DEIF's power management.

DEIF er førende inden for opgradering og levetidsforlængelse af eksisterende løsninger. Herved kan ejerne opnå betydelige CO2 reduktioner ved en relativ lav investering.

For yderligere beskrivelse af virksomhedens produkter henvises til virksomhedens hjemmeside: www.deif.com

Beretning

Året der gik og forventninger til det kommende år

Koncernen

DEIF's omsætning steg med 22,1 % til 673 MDKK (551 MDKK året før), mens bruttoresultatet tilsvarende blev forbedret til 361 MDKK. Derved opnåede DEIF i 2022 en rekordhøj omsætning og fremgang i alle forretningsområder. Fremgangen skyldes primært, at det er lykkedes at vinde markedsandele i forhold til konkurrenterne.

Driftsresultatet (EBITDA) blev på 119 MDKK, hvilket er en forbedring i forhold til året før (89 MDKK), resulterende i en tilfredsstillende EBITDA margin på 17,6 %.

Resultatet før skat udviser et overskud på 47 MDKK (29 MDKK året før for de fortsættende aktiviteter), hvilket er tilfredsstillende i forhold til forventningerne.

DEIF har i løbet af 2022 endeligt afhændet aktiviteterne i datterselskabet DEIF WPT Shanghai Co. Ltd. samt visse tilknyttede aktiviteter i DEIF A/S. Der er modtaget en væsentlig engangsbetaling i 2022, som har reduceret den rentebærende gæld og balancesummen. Dette medvirkede til, at de samlede frie pengestrømme for regnskabsåret 2022 var positive med 141 MDKK. Den regnskabsmæssige gevinst blev indregnet i 2021, og resultatet for 2022 er ikke påvirket af transaktionen.

2022 var et år med fortsat stor usikkerhed i den globale forsyningskæde, særligt indenfor elektroniske komponenter. Dette har været et fortsat særligt fokusområde for DEIF. Ved en effektiv og proaktiv supply chain indsats er det lykkedes at fastholde en meget høj leveringsevne i 2022. En direkte konsekvens heraf er, at sikkerhedslageret er betydeligt forøget i 2022, hvorved sikres, at vi også i fremtiden kan fastholde den høje leveringssikkerhed.

Beretning

Det kommende år

Markederne har udviklet sig positivt i 2022, og på trods af stigende global usikkerhed, er det forventningen, at den positive udvikling fortsætter i 2023.

DEIF forventer fortsat at vinde markedsandele - bl.a. gennem øget salg af nyudviklede produkter – og på denne baggrund forventes fremgang i både omsætning og indtjening i 2023.

I slutningen af 2022 påbegyndte DEIF opførelsen af en ny, moderne og bæredygtig elektronikfabrik i Skive. Det forventes at fabrikken vil stå færdig primo 2024. Denne væsentlige investering vil sikre DEIF en fleksibel og effektiv produktion i mange år frem.

Kapitalberedskabet

Selskabet har de nødvendige kreditfaciliteter til at finansiere det kommende års drift.

Forskning og udvikling

DEIF bruger en høj andel af omsætningen på produktudvikling. I 2022 blev der udgiftsført 74,8 MDKK (11,1% af omsætningen) mod 63,8 MDKK (11,6% af omsætningen) året før. Dertil kommer investeringer i nye applikationer og produkter på 63,6 MDKK (50,9 MDKK i 2021).

Der er tale om en fortsat meget betydelig investering i fremtiden. DEIF er en teknologivirksomhed, og det er af afgørende betydning at alle software og hardwareplatforme og afledte produkter er førende i forhold til markedsstandarden. DEIF har gennem de seneste år investeret mange ressourcer i at udvikle helt nye produktplatforme, på hvilke en række produkter er blevet succesfuldt implementeret. I den kommende periode vil der blive introduceret yderligere nye, markedsførende produkter på disse platforme, som vil bidrage afgørende til væksten i de kommende år.

Særlige risici – driftsrisici og finansielle risici

Drift og marked

DEIF's forretning består typisk i faste og langvarige kundeforhold, og virksomheden har generelt en fordel i en relativ god geografisk spredning og en stor kundespredning.

Beretning

Valutarisici

Aktiviteter i udlandet medfører, at resultat, pengestrømme og egenkapital påvirkes af kursudviklingen for en række valutaer. Det skønnes løbende for hver enkel valuta, hvorvidt der skal foretages en afdækning af kursrisikoen - under hensyntagen til omkostningen herved i forhold til den samlede risiko, der foreligger for DEIF.

Den største valutarisiko for DEIF knytter sig til udviklingen i USD og CNY.

Renterisici

Moderate ændringer i renteniveauet vil ikke have nogen væsentlig direkte effekt på indtjeningen.

Renterisikoen på prioritetsgælden er delvist afdækket med en rente SWAP.

Kreditrisici

Der foretages en systematisk kreditvurdering af alle betydende kunder, og der ydes kun kredit inden for de internt vedtagne kreditgrænser. På relevante markeder søges handel med større kunder kreditforsikret.

Koncernen har ikke risici vedrørende enkeltkunder, der giver anledning til bekymring i forhold til den samlede økonomiske situation

Redegørelse for samfundsansvar jf. årsregnskabslovens §99a

Siden grundlæggelsen i 1933 har DEIF været en socialt ansvarlig virksomhed med en målsætning om at gøre en forskel ved at udvikle nye produkter og serviceydelser, der er til fordel for samfundet og andre virksomheder og samtidig bidrage til en bæredygtig udvikling.

Det overordnede mål for DEIF er således at udvikle virksomhedens værdi på lang sigt, altid baseret på høj etik i forhold til vores medarbejdere, forretningspartnere og samfund.

Vi ønsker ikke blot at overholde lovens ord og internationale standarder relateret til vores forretning. Vi vil mere og har særligt fokus på klima og miljø. Vi anser den globale opvarmning som en af vor tids største udfordringer, og vi ved, at løsninger fra DEIF kan være med til at gøre en afgørende forskel i den grønne omstilling. Derfor styrker vi udviklingen af klimavenlige løsninger. Det langsigtede mål er at være kendt og anerkendt på verdensplan for produkter og løsninger, der giver maksimal energieffektivitet og understøtter implementeringen af vedvarende energikilder til lands og til vands.

Beretning

Overordnet om CSR og bæredygtighed i 2022

DEIF har siden 2016 været medlem af FN's Global Compact-initiativ, der indeholder ti generelle principper for virksomheders arbejde med samfundsansvar. I DEIF arbejder vi med de ti principper inddelt i fire hovedområder:

- Menneskerettigheder og lige rettigheder for alle
- Arbejds miljø og sikkerhed
- Miljø
- Anti-korruption

I forhold til virksomhedens drift knytter de væsentligste CSR-risici sig til vores globale tilstedeværelse med medarbejdere og samarbejdspartnere i mange forskellige kulturer. I forhold til medarbejdere er de største risici relateret til sikkerhed og sundhed samt manglende overholdelse af DEIF's Code of Conduct eller andre uregelmæssigheder blandt vores medarbejdere eller samarbejdspartnere, særligt i forhold til korruption. Det er ledelsens opfattelse, at vi ved at sætte høje krav til særligt arbejdsmiljø og nul tolerance overfor korruption i al væsentlighed har afdækket disse risici.

Inden for hvert af de fire hovedområder nævnt ovenfor har DEIF udviklet politikker og guidelines, der er blevet kommunikeret og implementeret i hele virksomheden gennem virksomhedens Code of Conduct. Alle medarbejdere er introduceret til vores Code of Conduct gennem en global udrulning med involvering af medarbejderne gennem workshops og diskussioner. Derudover bliver den præsenteret for alle nyansatte som en del af onboarding programmet.

Se den fulde CSR-rapport 2022 på: <https://publications.deif.com/csr/csr-report-2022/>

Lovpligtig redegørelse vedr. det underrepræsenterede køn i henhold til årsregnskabslovens §99b

I overensstemmelse med virksomhedens værdigrundlag ønsker DEIF at sikre lige rettigheder, vilkår og muligheder for alle uanset alder, nationalitet, race eller køn. Derfor forpligter vi os også til at arbejde på at øge andelen af kvindelige ledere i virksomheden.

Kønsmæssig sammensætning i DEIF som helhed og i ledelsen

DEIF er en højteknologisk virksomhed, hvor tekniske kompetencer og know-how er af afgørende betydning. Rekrutteringsgrundlaget er derfor ofte kandidater med en teknisk videregående uddannelse som eksempelvis ingeniør/civilingeniør eller maskinmester, uddannelser med en relativt lille andel af kvinder. I 2022 var andelen af kvinder i DEIF 29% mod 30% i 2021.

Beretning

Målet i DEIF's globale organisation er at øge andelen af kvindelige ledere. Målsætningen er en del af vores samlede, globale CSR-arbejde og kendt i alle datterselskaber, der således også har fokus på området.

Vi har følgende politikker for at øge andelen af kvinder i ledelsen:

- Vi tilstræber at skabe lige udviklingsmuligheder uanset race, alder og køn.
- Vi ønsker at tiltrække kvindelige kandidater i forbindelse med rekruttering.

Måltal for underrepræsenteret køn i bestyrelsen

DEIF har et mål om at øge andelen af kvinder i bestyrelsen, så der på sigt er en fordeling i overensstemmelse med Erhvervsstyrelsens vejledende oversigt over en ligelig kønsfordeling (40/60 pct.) i forhold til antallet af generalforsamlingsvalgte bestyrelsesmedlemmer. To ud af seks bestyrelsesmedlemmer er i dag kvinder. Bestyrelsens sammensætning vurderes p.t. at opfylde de relevante behov for kompetencer.

Lovpligtig redegørelse for dataetik i henhold til årsregnskabslovens §99d

DEIF har ikke en samlet/egentlig politik for dataetik, men selskabets politikker og retningslinjer fremgår af en række øvrige politikker som f.eks. selskabets politik for GDPR, selskabets medarbejderhåndbog mm. I løbet af det kommende år forventer selskabet at få samskrevet disse til en samlet/egentlig politik for dataetik.

DEIF indsamler, anvender og deler data i overensstemmelse med gældende lovgivning og med et legitimt forretningsmæssigt formål. Data opbevares forsvarligt og anvendes ikke til indsamling og registrering af oplysninger om kunder, samarbejdspartnere eller medarbejdere. Datasikkerheden overvåges løbende og kontrolleres øjeblikkeligt ved eventuel mistanke om angreb. Eventuelle brud på datasikkerheden eller lækage af persondata rapporteres til Datatilsynet.

Resultatopgørelse 1. januar - 31. december

	Note	Koncern		Moderselskab	
		2022	2021	2022	2021
		DKK 1.000	DKK 1.000	DKK 1.000	DKK 1.000
Nettoomsætning	3	672.889	551.072	580.937	475.959
Produktionsomkostninger		-311.921	-252.230	-302.522	-241.726
Bruttoresultat		360.968	298.842	278.416	234.233
Udviklingsomkostninger		-74.822	-63.835	-74.822	-63.835
Distributionsomkostninger		-181.993	-152.102	-116.978	-103.577
Administrationsomkostninger		-49.094	-43.389	-46.665	-41.315
Resultat før finansielle poster		55.059	39.516	39.950	25.506
Indtægt af kapitalandele i tilknyttede virksomheder	4	0	0	17.938	6.801
Finansielle indtægter	5	5.254	5.466	2.990	2.905
Finansielle udgifter	6	-13.161	-15.993	-23.546	-12.210
Resultat før skat		47.152	28.989	37.332	23.002
Selskabsskat	7	-9.518	-3.027	301	-689
Årets resultat fortsættende aktiviteter		37.634	25.962	37.634	22.313
Resultat ophørende aktiviteter efter skat	2	0	37.204	0	25.551
Årets resultat		37.634	63.166	37.634	47.864

Balance 31. december

Aktiver

	Note	Koncern		Moderselskab	
		2022	2021	2022	2021
		DKK 1.000	DKK 1.000	DKK 1.000	DKK 1.000
Udviklingsprojekter		163.260	151.549	152.556	141.593
Goodwill		0	0	0	0
Immaterielle anlægsaktiver	8	163.260	151.549	152.556	141.593
Grunde og bygninger		63.859	68.333	63.859	68.333
Produktionsanlæg og maskiner		5.185	5.483	5.185	5.483
Andre anlæg, driftsmateriel og inventar		12.314	10.758	5.521	5.724
Indretning af lejede lokaler		988	1.324	988	1.324
Materielle anlægsaktiver under udførelse		7.551	1.762	7.551	1.762
Materielle anlægsaktiver	9	89.896	87.660	83.104	82.626
Kapitalandele i tilknyttede virksomheder		0	0	179.991	255.167
Deposita		2.145	1.950	292	291
Finansielle anlægsaktiver	10	2.145	1.950	180.282	255.458
Anlægsaktiver		255.301	241.159	415.942	479.677
Varebeholdninger	11	152.861	88.867	137.840	81.007
Tilgodehavender fra salg og tjenesteydelser		136.200	72.749	94.807	44.856
Tilgodehavender hos tilknyttede virksomheder		3.151	2.109	57.350	28.348
Andre tilgodehavender		29.746	6.420	8.009	4.363
Periodeafgrænsningsposter	12	4.363	3.765	2.455	2.313
Tilgodehavender		173.459	85.042	162.621	79.880
Likvide beholdninger		25.268	16.618	1.809	515
Ophørende aktiviteter	2	0	346.080	0	72.622
Omsætningsaktiver		351.588	536.607	302.270	234.024
Aktiver		606.889	777.766	718.213	713.701

Balance 31. december

Passiver

	Note	Koncern		Moderselskab	
		2022 DKK 1.000	2021 DKK 1.000	2022 DKK 1.000	2021 DKK 1.000
Aktiekapital		5.155	5.155	5.155	5.155
Reserve for udviklingsomkostninger		0	0	118.531	112.082
Reserve for nettoopskrivning efter den indre værdis metode		0	0	22.417	16.969
Overført resultat		200.320	181.839	59.371	52.787
Sikringsinstrumenter til fremtidige transaktioner		3.156	-4.274	3.156	-4.274
Foreslået udbytte for regnskabsåret		20.000	20.000	20.000	20.000
Egenkapital	13	228.631	202.720	228.631	202.720
Udskudt skat	14	12.988	11.546	13.620	11.947
Hensatte forpligtelser		12.988	11.546	13.620	11.947
Gæld til realkreditinstitutter	15	27.917	30.101	27.917	30.101
Anden langfristet gæld	15	20.427	20.532	18.347	18.572
Leasingforpligtelser	15	926	921	926	921
Langfristede gældsforpligtelser		49.269	51.554	47.190	49.594
Gæld til realkreditinstitutter	15	2.375	2.501	2.375	2.501
Kreditinstitutter	15	148.104	257.445	148.104	257.445
Leasingforpligtelser	15	463	461	463	461
Leverandører af varer og tjenesteydelser		93.439	60.561	88.722	56.392
Gæld til tilknyttede virksomheder		0	0	157.849	0
Selskabsskat		3.682	49	0	0
Anden gæld		67.938	92.567	31.258	61.631
Kortfristede gældsforpligtelser		316.001	413.584	428.772	378.429
Forpligtelser vedrørende ophørende aktiviteter	2	0	98.361	0	71.011
Gældsforpligtelser		365.271	563.499	475.962	499.034
Passiver		606.889	777.766	718.213	713.701
Resultatdisponering	16				
Eventualposter og øvrige økonomiske forpligtelser	17				
Øvrige noter	18-23				

Egenkapitalopgørelse

Koncern

	Aktiekapital	Overført resultat	Sikringsin- strumenter til fremtidige transaktioner	Foreslået udbytte	I alt
	DKK 1.000	DKK 1.000	DKK 1.000	DKK 1.000	DKK 1.000
Egenkapital 1. januar 2022	5.155	181.839	-4.274	20.000	202.720
Betalt udbytte				-20.000	-20.000
Valutakursregulering vedrørende selvstændige udenlandske enheder		848			848
Regulering af sikrings- instrumenter til dagsværdi			9.525		9.525
Skat af egenkapitalbevægelser			-2.095		-2.095
Årets resultat		17.634		20.000	37.634
Egenkapital 31. december 2022	5.155	200.320	3.156	20.000	228.631

Moderselskab

	Aktiekapital	Reserve efter den indre værdis metode	Overført resultat	Sikringsin- strumenter til fremtidige transaktioner	Foreslået udbytte	Reserve for udviklings- omkostninger	I alt
	DKK 1.000	DKK 1.000	DKK 1.000	DKK 1.000	DKK 1.000		DKK 1.000
Egenkapital 1. januar 2022	5.155	16.969	52.787	-4.274	20.000	112.082	202.720
Betalt udbytte					-20.000		-20.000
Valutakursregulering vedrørende selvstændige udenlandske enheder		848					848
Regulering af sikrings- instrumenter til dagsværdi				9.525			9.525
Skat af egenkapitalbevægelser				-2.095			-2.095
Årets resultat		4.600	6.584		20.000	6.450	37.634
Egenkapital 31. december 2022	5.155	22.417	59.371	3.155	20.000	118.531	228.631

Pengestrømsopgørelse for koncernen 1. januar - 31. december

	Note	2022 DKK 1.000	2021 DKK 1.000
Årets resultat fortsættende aktiviteter		37.634	25.962
Årets resultat ophørende aktiviteter		0	37.204
Reguleringer	22	90.075	90.181
Ændring i driftskapital	23	103.556	-100.828
Pengestrømme fra drift før finansielle poster		231.264	52.519
Renteindbetalinger og lignende		5.254	5.466
Renteudbetalinger og lignende		-13.161	-15.993
Pengestrømme fra ordinær drift		223.357	41.992
Betalt selskabsskat		-5.347	1.224
Pengestrømme fra driftsaktivitet		218.010	43.216
Køb af immaterielle anlægsaktiver		-63.632	-50.911
Køb af materielle anlægsaktiver (andre driftsmidler)		-13.553	-13.668
Salg af materielle anlægsaktiver		185	833
Køb af finansielle anlægsaktiver, netto		-195	-190
Pengestrømme fra investeringsaktivitet		-77.194	-63.937
Tilbagebetaling af gæld til realkreditinstitutter		-2.309	-3.326
Ændring anden langfristet gæld		-106	-1.393
Kreditinstitutter		-109.340	11.172
Ændring leasingforpligtelser		7	1.432
Betalt udbytte		-20.000	0
Pengestrømme fra finansieringsaktivitet		-131.749	7.885
Ændring i likvider		9.067	-12.835
Likvider 1. januar		16.618	28.010
Kursregulering		-417	1.443
Likvider 31. december		25.268	16.618
Likvider specificeres således:			
Likvide beholdninger		25.268	16.618
Likvider 31. december		25.268	16.618

Noter til årsrapporten

1 Særlige forhold

I regnskabsåret 2022 er provenuet fra salget af DEIF WPT Shanghai Co. Ltd. samt tilhørende aktiviteter i DEIF A/S modtaget. Den regnskabsmæssige gevinst blev indregnet i 2021.

	Koncern		Morderselskab	
	2022 DKK 1.000	2021 DKK 1.000	2022 DKK 1.000	2021 DKK 1.000
2 Ophørende aktiviteter				
Omsætning	0	70.176	0	0
Omkostninger	0	-103.608	0	-29.174
Resultat før salg af aktiviteter	0	-33.432	0	-29.174
Gevinst ved salg af aktiviteter	0	74.973	0	55.513
Resultat af ophørende aktiviteter før skat	0	41.540	0	26.339
Selskabsskat	0	-4.337	0	-789
Resultat af ophørende aktiviteter	0	37.204	0	25.551
Tilgodehavender fra salg og tjenesteydelser	0	72.622	0	72.622
Andre tilgodehavender	0	273.458	0	0
Aktiver vedrørende ophørende aktiviteter	0	346.080	0	72.622
Anden gæld	0	98.361	0	71.011
Forpligtelser vedrørende ophørende aktiviteter	0	98.361	0	71.011

Ophørende aktiviteter omfatter alle aktiviteter i datterselskabet DEIF WPT Shanghai Co. Ltd. samt tilknyttede aktiviteter i DEIF A/S. Disse er afhændet pr. 31 December 2021.

Noter til årsrapporten

3 Nettoomsætning

Der gives nedenfor oplysninger om nettoomsætningens fordeling på aktiviteter og geografiske markeder. Segmentoplysningerne er udarbejdet i overensstemmelse med selskabets regnskabspraksis og følger den interne økonomistyring. Fordeling af nettoomsætningen på forretningsområder foretages alene på koncernniveau i den interne økonomistyring, hvorfor disse oplysninger ikke findes på moderselskabsniveau

Forretningsområder:	Koncern		Geografiske markeder:			
	2022	2021	Koncern		Moderselskab	
	DKK 1.000	DKK 1.000	2022	2021	2022	2021
Land Power	394.660	318.246	242.833	196.521	189.655	147.783
Marine & Offshore	278.229	232.826	318.422	277.320	317.712	277.913
	672.889	551.072	111.635	77.231	73.570	50.264
			672.889	551.072	580.937	475.959

4 Indtægt af kapitalandele i tilknyttede virksomheder

Andel af overskud i dattervirksomheder	0	0	27.956	10.783
Andel af underskud i dattervirksomheder	0	0	-4.590	-1.264
Forskydning i intern avance på varebeholdninger købt inden for koncernen	0	0	-5.428	-2.718
	0	0	17.938	6.801

5 Finansielle indtægter

Valutakursreguleringer	0	5.332	0	0
Andre finansielle indtægter	5.254	134	2.990	2.905
	5.254	5.466	2.990	2.905

6 Finansielle udgifter

Renteomkostninger tilknyttede virksomheder	0	0	4.385	212
Valutakursreguleringer	1.353	0	9.041	860
Andre finansielle omkostninger	11.808	15.993	10.119	11.139
	13.161	15.993	23.546	12.210

Noter til årsrapporten

	Koncern		Moterselskab	
	2022 DKK 1.000	2021 DKK 1.000	2022 DKK 1.000	2021 DKK 1.000
7 Selskabsskat				
Årets aktuelle skat	10.172	4.238	121	6.077
Årets udskudte skat	1.441	3.809	1.673	-3.916
Årets skat i alt	11.614	8.047	1.794	2.161
der fordeler sig således:				
Skat af årets resultat, fortsættende aktiviteter	9.518	3.027	-301	689
Skat af årets resultat, ophørende aktiviteter	0	4.337	0	789
Skat af egenkapitalbevægelser	2.095	683	2.095	683
	11.614	8.047	1.794	2.161
Skat af årets resultat forklares således:				
Beregnet 22% skat af årets resultat før skat og resultat af kapitalandele i datterselskaber	10.373	15.516	4.267	9.359
Skatteeffekt af:				
Ikke fradragsberettigede omkostninger og ikke skattepligtige indtægter	87	-2.190	87	-4.170
Højere/(lavere) skatteprocent i udenlandske datterselskaber	3.713	-2.250	0	0
Forhøjet fradrag forsøg og forskning	-4.775	-3.812	-4.775	-3.812
Skat vedrørende koncerninternt udbytte	120	100	120	100
	9.518	7.364	-301	1.477

Noter til årsrapporten

	Udviklings- projekter	Goodwill
	DKK 1.000	DKK 1.000
8 Immaterielle anlægsaktiver		
Koncern		
Kostpris 1. januar	362.291	14.737
Kursregulering til ultimokurs	0	0
Tilgang i årets løb	63.632	0
Afgang i årets løb	-17.138	0
Kostpris 31. december	408.784	14.737
Ned- og afskrivninger 1. januar	210.741	14.737
Kursregulering til ultimokurs	0	0
Årets afskrivninger	43.920	0
Årets ned- og afskrivninger på afhændede aktiver	8.001	
Tilbageførte ned- og afskrivninger på afhændede aktiver	-17.138	
Ned- og afskrivninger 31. december	245.524	14.737
Regnskabsmæssig værdi 31. december	163.260	0
Afskrives over	3-5 år	3-5 år
	2022	2021
	DKK 1.000	DKK 1.000
Af- og nedskrivninger af immaterielle anlægsaktiver er omkostningsført under følgende poster:		
Udviklingsomkostninger	51.921	37.782
Ophørende aktiviteter	0	19.453
	51.921	57.236

Udviklingsprojekter omfatter udvikling og test af nye elektroniske produkter og løsninger til energi- og marinesektoren. Omkostningerne sammensætter sig i al væsentlighed af direkte lønninger, konsulentydelse samt indkøbte materialer, som registreres i selskabets interne projektmodul.

Den regnskabsmæssige værdi udgør pr. 31. december 2022 i alt 163.260 TDKK - heraf er 60.006 TDKK igangværende projekter. De nye produkter og løsninger forventes at bidrage væsentligt til omsætningen og indtjeningen i de kommende år.

Noter til årsrapporten

8 Immaterielle anlægsaktiver (fortsat)

	Udviklings- projekter	Goodwill
	DKK 1.000	DKK 1.000
Moderselskab		
Kostpris 1. januar	352.335	14.737
Tilgang i årets løb	60.260	0
Afgang i årets løb	-17.138	0
Kostpris 31. december	395.457	14.737
Ned- og afskrivninger 1. januar	210.741	14.737
Årets nedskrivninger	8.001	
Årets afskrivninger	41.297	0
Tilbageførte ned- og afskrivninger på afhændede aktiver	-17.138	0
Ned- og afskrivninger 31. december	242.901	14.737
Regnskabsmæssig værdi 31. december	152.556	0
Afskrives over	3-5 år	3-5 år
	2022	2021
	DKK 1.000	DKK 1.000
Af- og nedskrivninger af immaterielle anlægsaktiver er omkostningsført under følgende poster:		
Udviklingsomkostninger	49.297	37.782
Ophørende aktiviteter	0	19.453
	49.297	57.236

Der henvises til beskrivelse af udviklingsprojekter for koncernen.

Noter til årsrapporten

9 Materielle anlægsaktiver

Koncern

	Grunde og bygninger DKK 1.000	Produktions-anlæg og maskiner DKK 1.000	Andre anlæg, driftsmateriel og inventar DKK 1.000	Indretning af lejede lokaler DKK 1.000	Materielle anlægsaktiver under udførelse DKK 1.000
Koncernen					
Kostpris 1. januar	125.040	84.859	62.834	5.702	1.762
Kursregulering til ultimokurs	0	0	480	0	0
Tilgang i årets løb	0	0	3.643	0	9.909
Afgang i årets løb	0	-186	-762	0	0
Overførsler i årets løb	0	2.590	1.530	0	-4.120
Kostpris 31. december	125.040	87.263	67.725	5.702	7.551
Ned- og afskrivninger 1. januar	56.706	79.376	52.076	4.378	0
Kursregulering til ultimokurs	0	0	404	0	0
Årets afskrivninger	4.475	2.702	3.616	336	0
afhændede aktiver	0	-186	0	0	0
Tilbageførte ned- og afskrivninger på afhændede aktiver	0	186	-685	0	0
udgåede aktiver	0	0	0	0	0
december	61.181	82.078	55.412	4.714	0
Regnskabsmæssig værdi 31. december	63.859	5.185	12.314	988	7.551
Afskrives over	25 - 50 år	5 - 10 år	3 - 10 år	5 år	-
Heraf indgår finansielt leasede aktiver med	0	0	2.341	0	0
				2022	2021
				DKK 1.000	DKK 1.000

Af- og nedskrivninger samt avance/tab ved salg af materielle anlægsaktiver er omkostningsført under følgende poster:

Produktionsomkostninger	2.633	2.552
Udviklingsomkostninger	1.442	1.486
Distributionsomkostninger	4.688	3.597
Administrationsomkostninger	2.551	2.461
Ophørende aktiviteter	0	1.879
	11.315	11.975

Noter til årsrapporten

9 Materielle anlægsaktiver (fortsat)

	Grunde og bygninger DKK 1.000	Produktions- anlæg og maskiner DKK 1.000	Andre anlæg, driftsmateriel og inventar DKK 1.000	Indretning af lejede lokaler DKK 1.000	Materielle anlægsaktiver under udførelse DKK 1.000
Moderselskab					
Kostpris 1. januar	125.040	84.859	40.140	5.702	1.762
Tilgang i årets løb	0	0	0	0	9.909
Afgang i årets løb	0	-186	0	0	0
Overførster i årets løb	0	2.590	1.530	0	-4.120
Kostpris 31. december	125.040	87.263	41.669	5.702	7.551
Ned- og afskrivninger 1. januar	56.706	79.376	34.416	4.378	0
Årets afskrivninger	4.475	2.702	1.732	336	0
Årets ned- og afskrivninger på afhændede aktiver		-186			
Tilbageførte ned- og afskrivninger på afhændede aktiver	0	186	0	0	0
Ned- og afskrivninger 31. december	61.181	82.078	36.148	4.714	0
Regnskabsmæssig værdi 31. december	63.859	5.185	5.521	988	7.551
Afskrives over	25 - 50 år	5 - 10 år	3 - 10 år	5 år	-
Heraf indgår finansielt leaseede aktiver med	0	0	2.341	0	0

2022	2021
DKK 1.000	DKK 1.000

Af- og nedskrivninger af materielle anlægsaktiver er omkostningsført under følgende poster:

Produktionsomkostninger	2.633	2.552
Udviklingsomkostninger	1.442	1.486
Distributionsomkostninger	2.804	2.610
Administrationsomkostninger	2.551	2.461
	9.431	9.109

Noter til årsrapporten

	Moderselskab	
	2022	2021
	DKK 1.000	DKK 1.000
10 Finansielle anlægsaktiver		
Kapitalandele i dattervirksomheder		
Kostpris 1. januar	138.981	82.781
Årets tilgang	18.593	56.200
Kostpris 31. december	<u>157.574</u>	<u>138.981</u>
Op- og nedskrivninger 1. januar	115.469	-6.745
Valutakursregulering	848	3.657
Årets resultat fortsættende aktiviteter	23.488	11.628
Årets resultat ophørende aktiviteter	0	117.829
Udbytte til moderselskabet	-111.960	-14.699
Forskydning i intern avance på varebeholdninger, fortsættende aktiviteter	-5.428	-2.718
Forskydning i intern avance på varebeholdninger, ophørende aktiviteter	0	6.517
Op- og nedskrivninger 31. december	<u>22.417</u>	<u>115.469</u>
Kapitalandele med negativ indre værdi nedskrevet over tilgodehavender	<u>0</u>	<u>717</u>
Regnskabsmæssig værdi 31. december	<u>179.991</u>	<u>255.167</u>

Noter til årsrapporten

10 Finansielle anlægsaktiver (fortsat)

Kapitalandele i dattervirksomheder specificeres således:

Navn	Hjemsted	Selskabs-kapital	Stemme- og ejerandel	Egenkapital
DEIF Norge AS	Tönsberg, Norge	TNOK 1.000	100%	1.394
DEIF GmbH	Bensheim, Tyskland	TEUR 25	100%	2.176
DEIF (UK) Limited	Manchester, England	TGBP 518	100%	4.513
DEIF Electrical (Shanghai) Co., Ltd	Shanghai, Kina	TCNY 5.000	100%	12.841
DEIF do Brasil	Campinas, Brasilien	TBRL 200	100%	5.846
DEIF Inc.	Chicago, USA	USD 100	100%	4.781
DEIF India Pvt. Ltd.	Mumbai, Indien	TINR 880	100%	813
DEIF MEDiterranea SARL	Sophia-Antipolis, Frankrig	TEUR 25	100%	2.696
DEIF Asia Pacific Pte Ltd.	Singapore, Singapore	TSGD 50	100%	3.995
DEIF Middle East FZE	Dubai, UAE	TAED 100	100%	1.894
WPT China Holding A/S	Skive, Danmark	TDKK 100,5	100%	138.646
DEIF Korea Co. Ltd.	Busan, Republic of Korea	MKRW 200	100%	1.082
Danish Power & Marine S.A.	Mexico City, Mexico	TMXN 100	100%	1.039
DEIF Wind Power Technology Austria	Klagenfurth, Austria	TEUR 35	100%	13.307
				195.023
Interne avancer 31. december 2022				-15.033
				179.991
Kapitalandele med negativ indre værdi nedskrevet over tilgodehavender og ansvarlig lånekapital				0
				179.991
				Deposita
				DKK 1.000
Koncern				
Kostpris 1. januar				1.950
Årets tilgang				195
Kostpris 31. december				2.145
Regnskabsmæssig værdi 31. december				2.145
Moderselskab				
Kostpris 1. januar				291
Årets tilgang				1
Kostpris 31. december				292
Regnskabsmæssig værdi 31. december				292

Noter til årsrapporten

	Koncern		Moterselskab	
	2022	2021	2022	2021
	DKK 1.000	DKK 1.000	DKK 1.000	DKK 1.000
11 Varebeholdninger				
Råvarer og hjælpematerialer	108.445	57.456	108.445	57.456
Varer under fremstilling	4.117	5.822	4.117	5.822
Halvfabrikata og færdigvarer	53.832	33.803	23.778	16.339
Aktivering af indirekte produktionsomkostninger	1.500	1.390	1.500	1.390
Koncernintern avance	-15.033	-9.605	0	0
	152.861	88.867	137.840	81.007

12 Periodeafgrænsningsposter

Periodeafgrænsningsposter udgøres af forudbetalte omkostninger vedrørende, forsikringspræmier og husleje mv.

13 Egenkapital

Ingen aktier er tillagt særlige rettigheder.

Aktiebeholdningen udgør nom. 5.155 TDKK fordelt i aktier á DKK 100 eller multipla heraf. Der udstedes ikke aktiebreve.

Aktiekapitalen er ikke ændret indenfor de seneste 5 år.

Noter til årsrapporten

	Koncern		Moderselskab	
	2022 DKK 1.000	2021 DKK 1.000	2022 DKK 1.000	2021 DKK 1.000
14 Udskudt skat				
Immaterielle anlægsaktiver	33.562	31.151	33.562	31.151
Materielle anlægsaktiver	1.832	1.953	1.832	1.953
Låneomkostninger	-217	-218	-217	-218
Varebeholdninger	330	306	330	306
Tilgodehavender fra salg	-2.020	-2.020	-2.020	-2.020
Periodeafgrænsningsposter	540	509	540	509
Skattemæssigt underskud til fremførelse	-21.040	-20.134	-20.407	-19.733
	12.988	11.546	13.620	11.947
Udskudt skat er afsat svarende til den aktuelle skattesats.				
Hensættelse til udskudt skat 1. januar	11.546	7.736	11.947	16.292
Anvendt skattekreditordning	0	0	0	-449
Anvendt i sambeskatning	0	0	0	20
Udskudt skat indregnet i resultatopg.	3.537	4.493	3.769	-3.232
Udskudt skat indregnet på egenkapitalen	-2.095	-683	-2.095	-683
	12.988	11.546	13.620	11.947

Noter til årsrapporten

15 Langfristede gældsforpligtelser

Afdrag, der forfalder inden for 1 år, er opført under kortfristede gældsforpligtelser. Øvrige forpligtelser er indregnet under langfristede gældsforpligtelser.

Gældsforpligtelserne forfalder efter nedenstående orden:

	Koncern		Moderselskab	
	2022 DKK 1.000	2021 DKK 1.000	2022 DKK 1.000	2021 DKK 1.000
Gæld til realkreditinstitutter (langfristede gældsforpligtelser)				
Efter 5 år	18.195	20.058	18.195	20.058
Mellem 1 og 5 år	9.722	10.043	9.722	10.043
Langfristet del	27.917	30.101	27.917	30.101
Inden for 1 år	2.375	2.501	2.375	2.501
	30.292	32.601	30.292	32.601
Øvrig kortfristet gæld til kreditinstitutter	148.104	257.445	148.104	257.445
Leasingforpligtelser (langfristet gældsforpligtelser)				
Mellem 1 og 5 år	926	921	926	921
Inden for 1 år	463	461	463	461
	1.388	1.382	1.388	1.382
Anden gæld (langfristet gældsforpligtelser)				
Mellem 1 og 5 år	20.427	20.532	18.347	18.572
	20.427	20.532	18.347	18.572

16 Resultatdisponering

Forslag til resultatdisponering

Henlæggelser til reserver	0	0	11.050	-30.081
Henlæggelse indre værdi	0	0	0	0
Overført overskud minoritetsinteresser	0	0	0	0
Overført overskud	17.634	43.166	6.584	57.945
Foreslået udbytte for regnskabsåret	20.000	20.000	20.000	20.000
	37.634	63.166	37.634	47.864

Noter til årsrapporten

	Koncern		Moderselskab	
	2022	2021	2022	2021
	DKK 1.000	DKK 1.000	DKK 1.000	DKK 1.000
17 Eventualposter og øvrige økonomiske forpligtelser				
Leje- og leasingkontrakter				
Lejeforpligtelser, uopsigeligheds-periode, op til 60 mdr.	9.048	5.564	475	463
Leasingaftale vedrørende leje af biler	4.142	5.849	2.331	4.278
Sikkerhedsstillelser				
Følgende aktiver er stillet til sikkerhed for realkreditinstitutter:				
Grunde og bygninger med en regnskabsmæssig værdi på	63.859	68.333	63.859	68.333
Følgende aktiver er stillet til sikkerhed for koncernens bankforbindelser:				
Andre værdipapirer samt likvide beholdninger til en samlet regnskabsmæssig værdi af	539	263	0	0
Selvskyldnerkaution overfor selskabets pengeinstitut	1.688	1.748	1.688	1.748
Herudover er der overfor selskabets pengeinstitut afgivet virksomhedspant på:	60.000	60.000	60.000	60.000
Der er stillet garantier over for udvalgte kreditorer og øvrige for:	4.312	7.180	4.312	7.180
Kontraktlige forpligtelser				

Selskabet har indgået rammeaftaler med visse leverandører om løbende indkøb.

Eventualforpligtelser

Koncernens danske selskaber hæfter solidarisk for skat af koncernens sambeskattede indkomst. Det samlede beløb for skyldig selskabsskat fremgår af årsrapporten for FJV Foss Holding A/S, der er administrationsselskab i forhold til sambeskatningen.

Noter til årsrapporten

	Koncern		Moterselskab	
	2022 DKK 1.000	2021 DKK 1.000	2022 DKK 1.000	2021 DKK 1.000
18 Honorar til generalforsamlingsvalgt revisor				
Revisionshonorar	314	305	295	290
Andre erklæringsopgaver med sikkerhed	25	28	25	28
Andre ydelser	143	77	123	77
	481	410	443	395
19 Medarbejderforhold				
Lønninger	253.856	243.159	177.760	163.326
Pensioner	19.342	19.790	14.012	12.731
Andre omkostninger til social sikring	20.382	18.142	7.551	6.364
	293.579	281.090	199.322	182.420
er omkostningsført således:				
Produktionsomkostninger	53.768	47.200	53.768	47.200
Udviklingsomkostninger	63.686	57.277	63.686	57.277
Distributionsomkostninger	140.348	144.419	46.091	45.750
Administrationsomkostninger	35.778	32.194	35.778	32.194
	293.579	281.090	199.322	182.420
Heraf udgør vederlag til direktion og bestyrelse	3.795	3.744	3.795	3.744
Gennemsnitligt antal beskæftigede medarbejdere	493	539	330	315

Noter til årsrapporten

20 Nærtstående parter og ejerforhold

Bestemmende indflydelse	Grundlag
FJV Foss Holding A/S, Frisenborgvej 33, 7800 Skive, Danmark	Hovedaktionær
Transaktioner	
DEIF A/S har mellemregning med FJV Foss Holding A/S.	
Saldoen for ikke afregnede transaktioner fremgår af balancen under regnskabsposterne "tilgodehavende og gæld hos tilknyttede virksomheder".	
Transaktioner og samhandel med alle nærtstående parter afvikles på markedsmæssige vilkår.	
Herudover har der ikke i årets løb bortset fra koncerninterne transaktioner, der er elimineret i koncernregnskabet, samt normalt ledelsesvederlag, været gennemført transaktioner med bestyrelse, direktion, ledende medarbejdere, væsentlige aktionærer, tilknyttede virksomheder eller andre nærtstående parter.	
Koncernregnskab	
Selskabet indgår i koncernrapporten for moderselskabet.	
FJV Foss Holding A/S, Frisenborgvej 33, 7800 Skive, Danmark.	

Noter til årsrapporten

21 Afledte finansielle instrumenter

Der er indgået aftaler om afledte finansielle instrumenter i form af valutaterminsforretninger og renteswap.

Dagsværdien af afledte finansielle instrumenter udgør på balancedagen:

	Koncern		Moder	
	2022	2021	2022	2021
	DKK 1.000	DKK 1.000	DKK 1.000	DKK 1.000
Aktiver	3.533	0	3.533	0
Forpligtelser	0	5.992	0	5.992

Renteswap er indgået til sikring af fremtidig cashflow på gæld til realkreditinstitutter. Dagsværdien af renteswap udgør på balancedagen TDKK 3533. Renteswaps udløber i 2024 hhv. 2025.

Valutaterminskontrakter og renteswaps værdiansættes efter almindeligt anerkendte værdiansættelsesteknikker baseret på relevante observerbare swap-kurver og valutakurser.

	2022	2021
	DKK 1.000	DKK 1.000
22 Pengestrømsopgørelse - reguleringer		
Finansielle indtægter	-5.254	-5.466
Finansielle udgifter	13.161	15.993
Af- og nedskrivninger på immaterielle og materielle anlægsaktiver	63.236	69.211
Tab/avance ved afhændelse af anlægsaktiver	-112	-27
Regulering sikringsinstrumenter excl. skat	9.525	3.106
Skat af årets resultat	9.518	7.364
	90.075	90.181

23 Pengestrømsopgørelse - ændring i driftskapital

Ændring i varebeholdninger	-63.994	-308
Ændring i tilgodehavender	-88.417	119.417
Ændring i leverandører mv.	8.248	18.789
Ændring vedr. ophørende aktiviteter	247.719	-238.725
	103.556	-100.828

Regnskabspraksis

Regnskabsgrundlag

Årsrapporten for DEIF A/S for 2022 er udarbejdet i overensstemmelse med årsregnskabslovens bestemmelser for store virksomheder i regnskabsklasse C.

Den anvendte regnskabspraksis er uændret i forhold til sidste år.

Årsregnskab for 2022 er aflagt i DKK.

Generelt om indregning og måling

Regnskabet er udarbejdet med udgangspunkt i det historiske kostprisprincip.

Indtægter indregnes i resultatopgørelsen i takt med, at de indtjenes. Herudover indregnes værdireguleringer af finansielle aktiver og forpligtelser, der måles til dagsværdi eller amortiseret kostpris. Endvidere indregnes i resultatopgørelsen alle omkostninger, der er afholdt for at opnå årets indtjening, herunder afskrivninger, nedskrivninger og hensatte forpligtelser samt tilbageførsler som følge af ændrede regnskabsmæssige skøn af beløb, der tidligere har været indregnet i resultatopgørelsen.

Aktiver indregnes i balancen, når det er sandsynligt, at fremtidige økonomiske fordele vil tilflyde koncernen, og aktivets værdi kan måles pålideligt.

Forpligtelser indregnes i balancen, når det er sandsynligt, at fremtidige økonomiske fordele vil fragå koncernen, og forpligtelsens værdi kan måles pålideligt.

Ved første indregning måles aktiver og forpligtelser til kostpris. Efterfølgende måles aktiver og forpligtelser som beskrevet for hver enkelt regnskabspost i det efterfølgende.

Visse finansielle aktiver og forpligtelser måles til amortiseret kostpris, hvorved der indregnes en konstant effektiv rente over løbetiden. Amortiseret kostpris opgøres som oprindelig kostpris med fradrag af afdrag og tillæg/fradrag af den akkumulerede afskrivning af forskellen mellem kostprisen og det nominelle beløb, der forfalder ved udløb. Herved fordeles kurstab og -gevinst over løbetiden.

Ved indregning og måling tages hensyn til forudsigelige tab og risici, der fremkommer, inden årsrapporten aflægges, og som be- eller afkræfter forhold, der eksisterer på balancedagen.

Som målevaluta benyttes danske kroner. Alle andre valutaer anses som fremmed valuta.

Regnskabspraxis

Konsolideringspraxis

Koncernregnskabet omfatter moderselskabet, DEIF A/S, samt virksomheder, hvori moderselskabet direkte eller indirekte besidder flertallet af stemmerettighederne, eller hvori moderselskabet gennem aktiebesiddelse eller på anden måde har en bestemmende indflydelse.

Ved konsolideringen sammendrages poster af ensartet karakter. Koncerninterne indtægter og omkostninger, aktiebesiddelser, udbytter og mellemværender samt realiserede og urealiserede interne gevinster og tab ved transaktioner mellem de konsoliderede virksomheder elimineres. De regnskaber, der er anvendt til brug for koncernens årsrapport, er aflagt i overensstemmelse med koncernens regnskabspraxis. Koncernens årsrapport er udarbejdet på grundlag af regnskaber for moderselskabet og dattervirksomhederne som et sammendrag af regnskabsposter af ensartet karakter.

Moderselskabets kapitalandele i de konsoliderede dattervirksomheder udlignes med moderselskabets andel af dattervirksomhedernes regnskabsmæssige indre værdi opgjort på det tidspunkt, hvor koncernforholdet blev etableret.

Ophørende aktiviteter

Ophørende aktiviteter udgør en betydelig del af virksomheden, hvis aktiviteter regnskabsmæssigt klart kan udskilles fra den øvrige virksomhed og hvor forretningen enten er afhændet eller forventes afhændet indenfor 12 mdr.

Resultatet efter skat af ophørende aktiviteter samt gevinst/tab ved salg præsenteres i en særskilt linje i resultatopgørelsen. I noten oplyses omsætning, omkostninger, skat samt gevinst/tab ved salg. Aktiver og forpligtelser vedrørende ophørende aktiviteter udskilles på en særskilt linje i balancen. Ophørende aktiviteter indregnes og måls til realisationsværdier. Sammenligningstallene i resultatopgørelsen og balancen tilpasses ikke

Minoritetsinteresser

Ved opgørelse af koncernresultat og koncernegenkapital indregnes dattervirksomhedernes regnskabsposter 100%. Den del af koncernresultatet som kan henføres til minoritetsinteresser præsenteres som en særskilt post under resultatdisponeringen for koncernen "Overført overskud minoritetsinteresser". Den del af koncernegenkapitalen som kan henføres til minoritetsinteresser præsenteres som en særskilt post under egenkapitalen "Minoritetsinteressers andel af egenkapitalen".

Leasing

Ydelser i forbindelse med operationel leasing indregnes i resultatopgørelsen over leasingperioden.

Regnskabspraxis

Ved finansiel leasing indregnes aktivet til kostpris, mens forpligtelsen indregnes som en leasingforpligtelse i balancen. Leasing aktivet afskrives over den forventede levetid.

Omregning af fremmed valuta

Transaktioner i fremmed valuta omregnes til transaktionsdagens kurs. Gevinster og tab, der opstår på grund af forskelle mellem transaktionsdagens kurs og kursen på betalingsdagen, indregnes for så vidt angår varesalg og varekøb i resultatopgørelsen under bruttoresultatet, øvrige indregnes under finansielle poster.

Tilgodehavender, gæld og andre monetære poster i fremmed valuta, som ikke er afregnet på balancedagen, omregnes til balancedagens kurs. Forskelle mellem balancedagens kurs og transaktionsdagens kurs indregnes i resultatopgørelsen under samme post som realiseret gevinster og tab.

Resultatopgørelsen og balanceposterne for udenlandske dattervirksomheder og associerede virksomheder, der er selvstændige enheder, omregnes til balancedagens kurs. Valutakurs-reguleringer, der opstår ved omregning af egenkapitaler primo året indregnes direkte i egenkapitalen.

Afledte finansielle instrumenter

Afledte finansielle instrumenter indregnes første gang i balancen til kostpris og måles efterfølgende til dagsværdi. Positive og negative dagsværdier af afledte finansielle instrumenter klassificeres som "Andre tilgodehavender" henholdsvis "Andre gældsforpligtelser".

Ændring i dagsværdien af afledte finansielle instrumenter indregnes i resultatopgørelsen, medmindre det afledte finansielle instrument klassificeres som og opfylder kriterierne for regnskabsmæssig afdækning, jf. nedenfor.

Regnskabsmæssig afdækning

Ændring i dagsværdien af finansielle instrumenter, der er klassificeret som og opfylder kriterierne for afdækning af dagsværdien af et indregnet aktiv eller en indregnet forpligtelse, indregnes i resultatopgørelsen sammen med de ændringer i dagsværdien af det afdækkede aktiv eller den afdækkede forpligtelse, som kan henføres til den risiko, der er afdækket.

Ændring i dagsværdien af finansielle instrumenter, der er klassificeret som og opfylder betingelserne for sikring af forventede fremtidige transaktioner, indregnes på egenkapitalen under sikringsinstrumenter til fremtidige transaktioner. Resulterer den sikrede transaktion i en indtægt eller en omkostning overføres det beløb, som er udskudt under egenkapitalen, fra egenkapitalen til resultatopgørelsen i den periode, hvor den sikrede transaktion indregnes. Beløbet indregnes i samme post som den sikrede transaktion.

Regnskabspraxis

Resultatopgørelsen

Nettoomsætning

Nettoomsætning ved salg af handels- og færdigvarer indregnes i resultatopgørelsen, når salget er gennemført. Dette anses at være tilfældet, når:

- levering har fundet sted inden regnskabsårets udløb,
- der foreligger en forpligtende salgsaftale
- salgsprisen er fastlagt, og
- indbetalingen er modtaget eller med rimelig sikkerhed kan forventes modtaget.

Nettoomsætningen opgøres eksklusiv moms, afgifter og med fradrag af prisreduktioner i form af rabatter.

Produktionsomkostninger

Produktionsomkostninger omfatter de omkostninger, der er medgået til at opnå årets omsætning. I kostprisen indgår råvarer, hjælpematerialer, direkte løn og indirekte produktionsomkostninger, såsom vedligeholdelse og afskrivninger mv. samt drift, administration og ledelse af fabrikken.

Udviklingsomkostninger

Udviklingsomkostninger omfatter gager, afskrivninger og andre omkostninger, der direkte og indirekte kan henføres til selskabets udviklingsaktiviteter.

Distributionsomkostninger

Distributionsomkostninger omfatter omkostninger i form af gager til salgspersonale, reklame- og markedsføringsomkostninger samt autodrift, afskrivninger mv. Afskrivning på goodwill indgår til lige i det omfang, goodwill vedrører salgsaktiviteten.

Administrationsomkostninger

Administrationsomkostninger omfatter omkostninger til ledelsen, det administrative personale, kontoromkostninger, afskrivninger mv.

Regnskabspraksis

Indtægt af kapitalandele i tilknyttede virksomheder

I moderselskabets resultatopgørelse indregnes den forholdsmæssige andel af tilknyttede virksomhedernes resultat efter skat for året under posten "Indtægter af kapitalandele i tilknyttede virksomheder".

Finansielle poster

Finansielle indtægter og omkostninger omfatter renter, realiserede og urealiserede valutakursreguleringer, kursregulering på værdipapirer samt tillæg og godtgørelse under acontoskatteordningen.

Skat af årets resultat

Skat af årets resultat, som består af årets aktuelle skat og årets udskudte skat, indregnes i resultatopgørelsen med den del, der kan henføres til årets resultat og direkte på egenkapitalen med den del, der kan henføres til egenkapitaltransaktioner.

Ændring i udskudt skat som følge af ændringer i skattesatser indregnes i resultatopgørelsen.

Selskabet er sambeskattet med danske koncernforbundne virksomheder. Udenlandske dattervirksomheder er ikke omfattet af sambeskatningen.

FJV Foss Holding A/S fungerer som administrationselskab. Den samlede danske skat af de danske dattervirksomheders skattepligtige indkomst hensættes og betales af FJV Foss Holding A/S.

Skatteeffekten af sambeskatningen med den danske dattervirksomhed fordeles på såvel overskud som underskud i dattervirksomheden i forhold til dennes skattepligtige indkomster. De sambeskattede selskaber indgår i aconto-skatteordningen.

Regnskabspraxis

Balancen

Immaterielle anlægsaktiver

Goodwill

Goodwill afskrives lineært over den vurderede økonomiske brugstid, der fastlægges på baggrund af ledelsens erfaringer inden for de enkelte forretningsområder. Den p.t. aktiverede goodwill afskrives over 3 - 5 år.

Udviklingsomkostninger

Omkostninger på udviklingsprojekter omfatter gager og andre omkostninger, der direkte og indirekte kan henføres til de pågældende udviklingsaktiviteter.

Udviklingsomkostninger, som direkte kan henføres til udviklingen af kundetilpassede produkter, og hvor der foreligger kontrakt om et konkret, fremtidigt salg, indregnes i balancen under immaterielle anlægsaktiver.

Udviklingsomkostninger, som relaterer sig til enkeltstående større projekter indregnes i balancen under immaterielle anlægsaktiver. Udviklingsprojekter indregnes dog kun i de tilfælde, hvor de er klart definerede og identificerbare, hvor den tekniske udnyttelsesgrad, tilstrækkelige ressourcer og et potentielt fremtidigt marked eller udviklingsmulighed i virksomheden kan påvises, og hvor det er hensigten at fremstille, markedsføre eller anvende projektet. Herudover sker der kun indregning i de tilfælde, hvor der er tilstrækkelig sikkerhed for, at kapitalværdien af den fremtidige indtjening kan dække produktions-, salgs- og administrationsomkostninger samt selve udviklingsomkostningerne.

Udviklingsprojekter, der ikke opfylder ovennævnte kriterier for indregning i balancen, indregnes som omkostninger i resultatopgørelsen, i takt med at omkostningerne afholdes.

Aktiverede udviklingsomkostninger måles til kostpris med fradrag af akkumulerede af- og nedskrivninger eller genindvindingsværdi, såfremt denne er lavere.

Et beløb svarende til de aktiverede udviklingsomkostninger i balancen afholdt efter 1. januar 2016 efter skat indregnes i posten "reserve for udviklingsomkostninger" under egenkapitalen. Reserven formindskes i værdi som følge af afskrivninger.

Aktiverede udviklingsomkostninger afskrives fra tidspunktet for færdiggørelsen lineært over den periode, hvori udviklingsarbejdet forventes at frembringe økonomiske fordele. De p.t. aktiverede udviklingsomkostninger afskrives over 3 - 10 år.

Regnskabspraxis

Materielle anlægsaktiver

Materielle anlægsaktiver måles til kostpris med fradrag af akkumulerede af- og nedskrivninger.

Kostpris omfatter anskaffelsesprisen samt omkostninger direkte tilknyttet anskaffelsen indtil det tidspunkt, hvor aktivet er klar til at blive taget i brug.

Afskrivningsgrundlaget, som opgøres som kostpris reduceret med eventuel restværdi, fordeles lineært over aktivernes forventede brugstid, der udgør:

Bygninger	25 - 50 år
Produktionsanlæg og maskiner	5 - 10 år
Andre anlæg, driftsmateriel og inventar	3 - 10 år
Indretning af lejede lokaler	5 år

Nedskrivning af anlægsaktiver

Den regnskabsmæssige værdi af immaterielle og materielle anlægsaktiver gennemgås årligt for at afgøre, om der er indikation af værdiforringelse ud over det, som udtrykkes ved afskrivning. Er dette tilfældet, gennemføres en nedskrivningstest til afgørelse af, om genindvindingsværdien er lavere end den regnskabsmæssige værdi, og der nedskrives til denne lavere genindvindingsværdi. Denne nedskrivningstest gennemføres årligt på igangværende udviklingsprojekter, uanset om der er indikationer for værdifald.

Genindvindingsværdien for aktivet opgøres som den højeste værdi af nettosalgsprisen og kapitalværdien. Er det ikke muligt at fastsætte en genindvindingsværdi for det enkelte aktiv, vurderes aktiverne samlet i den mindste gruppe af aktiver, hvor der ved en samlet vurdering kan fastsættes en pålidelig genindvindingsværdi.

Goodwill, hovedkontorejendomme og andre aktiver, hvor det ikke er muligt at opgøre nogen selvstændig kapitalværdi, da aktivet i sig selv ikke genererer fremtidige pengestrømme, vurderes for nedskrivningsbehov sammen med den gruppe af aktiver, hvortil de kan henføres. Den regnskabsmæssige værdi af immaterielle og materielle anlægsaktiver gennemgås årligt for at afgøre, om der er indikation af væsentlig værdiforringelse ud over det, som udtrykkes ved afskrivning.

Regnskabspraksis

Kapitalandele i tilknyttede virksomheder

Kapitalandele i tilknyttede virksomheder indregnes og måles i moderselskabets årsrapport efter den indre værdis metode.

I moderselskabets balance indregnes under posten "Kapitalandele i tilknyttede virksomheder" den forholdsmæssige ejerandel af virksomhedernes regnskabsmæssige indre værdi opgjort efter moderselskabets regnskabspraksis.

Tilknyttede virksomheder med negativ regnskabsmæssig indre værdi måles til DKK 0. Såfremt moderselskabet har en retlig eller en faktisk forpligtelse til at dække virksomhedens underbalance, indregnes en hensættelse hertil.

Den samlede nettoopskrivning af kapitalandele i tilknyttede virksomheder henlægges i moderselskabet ved overskudsdisponeringen til en "Reserve for nettoopskrivning efter den indre værdis metode" under egenkapitalen.

Varebeholdninger

Varebeholdninger måles til kostpris efter FIFO-metoden eller nettorealiseringsværdi, hvis denne er lavere. Nettorealiseringsværdien for varebeholdninger opgøres som summen af de fremtidige salgsindtægter, som varebeholdningerne på balancedagen forventes at indbringe som led i normal drift og fastsat under hensyntagen til omsættelighed, ukurans og udvikling i forventet salgspris med fradrag for de til salget beregnede omkostninger.

Kostpris for handelsvarer samt råvarer og hjælpematerialer omfatter købspris med tillæg af hjemtagelsesomkostninger.

Kostpris for fremstillede færdigvarer samt varer under fremstilling omfatter kostpris for råvarer, hjælpematerialer og direkte løn med tillæg af indirekte produktionsomkostninger. Indirekte produktionsomkostninger indeholder indirekte materialer og løn samt vedligeholdelse af og afskrivning på de i produktionsprocessen benyttede maskiner, fabriksbygninger og udstyr samt omkostninger til fabriksadministration og ledelse. Eventuelle låneomkostninger i fremstillingsperioden indregnes ikke.

Regnskabspraxis

Tilgodehavender

Tilgodehavender måles i balancen til amortiseret kostpris eller en lavere nettorealiseringsværdi, hvilket her svarer til pålydende værdi med fradrag af nedskrivning til imødegåelse af tab. Nedskrivninger til tab opgøres på grundlag af en individuel vurdering af de enkelte tilgodehavender.

Periodeafgrænsningsposter

Periodeafgrænsningsposter opført som aktiver omfatter afholdte omkostninger vedrørende efterfølgende regnskabsår. Dette udgør typisk forudbetalte omkostninger vedrørende husleje, forsikringspræmier og abonnementer.

Egenkapital

Udbytte

Udbytte indregnes som en forpligtelse på tidspunktet for vedtagelse på generalforsamlingen. Udbytte, som forventes udbetalt for året, vises som en særskilt post under egenkapitalen.

Hensatte forpligtelser

Hensættelser indregnes, når koncernen som følge af en begivenhed indtruffet før eller på balancedagen har en retlig eller faktisk forpligtelse, og det er sandsynligt, at der må afgives økonomiske fordele for at indfri forpligtelsen.

Udskudte skatteaktiver og -forpligtelser

Udskudt skat måles efter den balanceorienterede gælds metode af alle midlertidige forskelle mellem regnskabsmæssig og skattemæssig værdi af aktiver og forpligtelser. Der indregnes dog ikke udskudt skat af midlertidige forskelle vedrørende regnskabsposter, hvor midlertidige forskelle er opstået på anskaffelsestidspunktet uden at have effekt på resultat eller skattepligtig indkomst. I de tilfælde, hvor opgørelse af skatteværdien kan foretages efter alternative beskatningsregler, måles udskudt skat på grundlag af den planlagte anvendelse af aktivet henholdsvis afvikling af forpligtelsen.

Udskudte skatteaktiver, herunder skatteværdien af fremførselsberettigede skattemæssige underskud, måles til den værdi, hvortil aktivet forventes at kunne realiseres, enten ved udligning i skat af fremtidig indtjening eller ved modregning i udskudte skatteforpligtelser inden for samme juridiske skatteenhed og jurisdiktion.

Udskudt skat måles på grundlag af de skatteregler og skattesatser i de respektive lande, der med balancedagens lovgivning vil være gældende, når den udskudte skat forventes udløst som aktuel skat. Ændring i udskudt skat som følge af ændringer i skattesatser indregnes i resultatopgørelsen.

Regnskabspraxis

Aktuelle skatteforpligtelser og -forpligtelser

Aktuelle skatteforpligtelser og tilgodehavende aktuel skat indregnes i balancen som tilgodehavende, hvis der er betalt for meget i acontoskat, og som gældsforpligtelse, hvis der er betalt for lidt i acontoskat

Finansielle gældsforpligtelser

Fastforrentede lån, som realkreditlån og lån hos kreditinstitutter, der forventes holdt til udløb, indregnes ved låneoptagelsen til det modtagne provenu med fradrag af afholdte transaktionsomkostninger. I efterfølgende perioder måles lånene til amortiseret kostpris svarende til den kapitaliserede værdi ved anvendelse af den effektive rente, således at forskellen mellem provenuet og den nominelle værdi (kurstabet) indregnes i resultatopgørelsen over låneperioden.

Øvrige gældsforpligtelser måles til amortiseret kostpris, der i alt væsentlighed svarer til nominal værdi.

Regnskabspraxis

Pengestrømsopgørelse

Pengestrømsopgørelsen viser koncernens pengestrømme for året opdelt på drifts-, investerings- og finansieringsaktivitet, årets forskydning i likvider samt koncernens likvider ved årets begyndelse og slutning.

Det er undladt at udarbejde særskilt pengestrømsopgørelse for moderselskabet, idet moderselskabets pengestrømme er indeholdt i pengestrømsopgørelsen for koncernen.

Pengestrøm fra driftsaktivitet

Pengestrømme fra driftsaktiviteten opgøres som koncernresultatet reguleret for ikke kontante resultatposter som af- og nedskrivninger, hensættelser samt ændring i driftskapitalen, renteindbetalinger og -udbetalinger, betalt vedrørende ekstraordinære poster og betalt selskabsskat. Driftskapitalen omfatter omsætningsaktiver minus kortfristede gældsforpligtelser eksklusiv de poster, der indgår i likvider.

Pengestrøm fra investeringsaktivitet

Pengestrømme fra investeringsaktiviteten omfatter pengestrømme fra køb og salg af immaterielle, materielle og finansielle anlægsaktiver.

Pengestrøm fra finansieringsaktivitet

Pengestrømme fra finansieringsaktiviteten omfatter pengestrømme fra optagelse og tilbagebetaling af langfristede gældsforpligtelser samt udbyttebetaling til selskabsdeltagere.

Likvider

Likvider omfatter likvide beholdninger.

Pengestrømsopgørelsen kan ikke udledes alene af det offentliggjorte regnskabsmateriale.

Regnskabspraksis

Forklaring af nøgletal

Nøgletallene er beregnet således:

Bruttomargin	=	$\frac{\text{Bruttoforjæstet} \times 100}{\text{Nettoomsætning}}$
Overskudsgrad	=	$\frac{\text{Resultat før finansielle poster} \times 100}{\text{Nettoomsætning}}$
Afkastningsgrad	=	$\frac{\text{Resultat før finansielle poster} \times 100}{\text{Samledeaktiver}}$
Soliditetsgrad	=	$\frac{\text{Egenkapital} \times 100}{\text{Samledeaktiver}}$
Forrentning af egenkapital	=	$\frac{\text{Åretsresultat} \times 100}{\text{Gennemsnitlig egenkapital}}$
EBITDA margin	=	$\frac{\text{Resultat før finansielle poster og afskrivninger} \times 100}{\text{Nettoomsætning}}$

PENNEO

Underskrifterne i dette dokument er juridisk bindende. Dokumentet er underskrevet via Penneo™ sikker digital underskrift. Underskrivernes identiteter er blevet registereret, og informationerne er listet herunder.

“Med min underskrift bekræfter jeg indholdet og alle datoer i dette dokument.”

Peter Hergett Røpke

Bestyrelsesmedlem

Serienummer: a6b96d9c-b231-4def-81dc-fcb30e23acba

IP: 87.54.xxx.xxx

2023-05-08 09:41:31 UTC



Ole Ravnborg

Bestyrelsesmedlem

Serienummer: daf62803-1a7f-41cb-9b6a-8c76b5a96e8a

IP: 87.54.xxx.xxx

2023-05-08 09:53:18 UTC



Toke Alexander Foss

Bestyrelsesmedlem

Serienummer: 393d292e-b8f7-4670-abe5-96a6a383108b

IP: 212.237.xxx.xxx

2023-05-08 09:53:42 UTC



Birgitte Brinch Madsen

Bestyrelsesmedlem

Serienummer: e111bcc3-102b-4553-8914-1d1c3f261040

IP: 2.111.xxx.xxx

2023-05-08 10:29:12 UTC



Christian Nielsen

Direktionsmedlem

Serienummer: 8f228a55-9543-4d17-95d9-bf09e297a37b

IP: 87.54.xxx.xxx

2023-05-08 11:16:43 UTC



Frederik Alexander Buciek Foss

Bestyrelsesmedlem

Serienummer: 311c0bef-6f5b-41ad-beb9-fcfab095fd18

IP: 62.66.xxx.xxx

2023-05-08 11:33:00 UTC



Penneo dokumentnøgle: CMULV-E6FZ3-LWDXK-4A3W4-QE1DB-86155

Dette dokument er underskrevet digitalt via **Penneo.com**. Signeringsbeviserne i dokumentet er sikret og valideret ved anvendelse af den matematiske hashværdi af det originale dokument. Dokumentet er låst for ændringer og tidsstempelt med et certifikat fra en betroet tredjepart. Alle kryptografiske signeringsbeviser er indlejret i denne PDF, i tilfælde af de skal anvendes til validering i fremtiden.

Sådan kan du sikre, at dokumentet er originalt

Dette dokument er beskyttet med et Adobe CDS certifikat. Når du åbner dokumentet

i Adobe Reader, kan du se, at dokumentet er certificeret af **Penneo e-signature service** <penneo@penneo.com>. Dette er din garanti for, at indholdet af dokumentet er uændret.

Du har mulighed for at efterprøve de kryptografiske signeringsbeviser i indlejret i dokumentet ved at anvende Penneos validator på følgende websted: <https://penneo.com/validator>

PENNEO

Underskrifterne i dette dokument er juridisk bindende. Dokumentet er underskrevet via Penneo™ sikker digital underskrift. Underskrivernes identiteter er blevet registreret, og informationerne er listet herunder.

“Med min underskrift bekræfter jeg indholdet og alle datoer i dette dokument.”

Navnet er skjult

Bestyrelsesmedlem

Serienummer: e35ceb9b-baef-43e5-8b61-fa81bd3d1fb7

IP: 147.78.xxx.xxx

2023-05-08 16:25:45 UTC



Malene Richter Christensen

Bestyrelsesmedlem

Serienummer: 44f6ab8e-8235-4410-ae4-dab7f38e4f8e

IP: 80.197.xxx.xxx

2023-05-08 16:30:29 UTC



Søren Dahl Christensen

Bestyrelsesmedlem

Serienummer: 4ab4035e-0c54-4353-9493-ba5b032203cc

IP: 87.54.xxx.xxx

2023-05-08 16:44:04 UTC



Jacob Danielsen

Bestyrelsesmedlem

Serienummer: dffea9d1-d75c-4a18-866c-c51b08831f0c

IP: 87.54.xxx.xxx

2023-05-08 18:55:16 UTC



Jesper Kiilerich Viborg

Statsautoriseret revisor

Serienummer: CVR:32895468-RID:86718993

IP: 212.98.xxx.xxx

2023-05-08 19:22:32 UTC



Bjørn Jakobsen

Statsautoriseret revisor

Serienummer: CVR:32895468-RID:12315210

IP: 212.98.xxx.xxx

2023-05-08 21:16:23 UTC



Penneo dokumentnøgle: CMULV-E6FZ3-LWDXK-4A3W4-QE1DB-86155

Dette dokument er underskrevet digitalt via **Penneo.com**. Signeringsbeviserne i dokumentet er sikret og valideret ved anvendelse af den matematiske hashværdi af det originale dokument. Dokumentet er låst for ændringer og tidsstemplet med et certifikat fra en betroet tredjepart. Alle kryptografiske signeringsbeviser er indlejret i denne PDF, i tilfælde af de skal anvendes til validering i fremtiden.

Sådan kan du sikre, at dokumentet er originalt

Dette dokument er beskyttet med et Adobe CDS certifikat. Når du åbner dokumentet

i Adobe Reader, kan du se, at dokumentet er certificeret af **Penneo e-signature service** <penneo@penneo.com>. Dette er din garanti for, at indholdet af dokumentet er uændret.

Du har mulighed for at efterprøve de kryptografiske signeringsbeviser i indlejret i dokumentet ved at anvende Penneos validator på følgende websted: <https://penneo.com/validator>

PENNEO

Underskrifterne i dette dokument er juridisk bindende. Dokumentet er underskrevet via Penneo™ sikker digital underskrift. Underskrivernes identiteter er blevet registereret, og informationerne er listet herunder.

"Med min underskrift bekræfter jeg indholdet og alle datoer i dette dokument."

Toke Alexander Foss

Dirigent

Serienummer: 393d292e-b8f7-4670-abe5-96a6a383108b

IP: 212.237.xxx.xxx

2023-05-09 07:39:39 UTC



Penneo dokumentnøgle: CMULV-E6FZ3-LWDXK-4A3W4-QEIDB-86T55

Dette dokument er underskrevet digitalt via **Penneo.com**. Signeringsbeviserne i dokumentet er sikret og valideret ved anvendelse af den matematiske hashværdi af det originale dokument. Dokumentet er låst for ændringer og tidsstemplet med et certifikat fra en betroet tredjepart. Alle kryptografiske signeringsbeviser er indlejret i denne PDF, i tilfælde af de skal anvendes til validering i fremtiden.

Sådan kan du sikre, at dokumentet er originalt

Dette dokument er beskyttet med et Adobe CDS certifikat. Når du åbner dokumentet

i Adobe Reader, kan du se, at dokumentet er certificeret af **Penneo e-signature service** <penneo@penneo.com>. Dette er din garanti for, at indholdet af dokumentet er uændret.

Du har mulighed for at efterprøve de kryptografiske signeringsbeviser i indlejret i dokumentet ved at anvende Penneos validator på følgende websted: <https://penneo.com/validator>