

**ÅRSRAPPORT**

**1. OKTOBER 2020 - 30. SEPTEMBER 2021**

**BO ANDERSEN COMMUNICATIONS APS**

**Gammel Strandvej 20**

**2990 Nivå**

**CVR-nr. 15 74 16 94**

Godkendt på selskabets  
ordinære generalforsamling,  
den 31/3 2022

---

Erik Bo Andersen  
Dirigent

## INDHOLDSFORTEGNELSE

	<b>Side</b>
<b>Ledelsesberetning mv.</b>	
Selskabsoplysninger	1
Koncernoversigt	2
Ledelsesberetning	3
<b>Påtegninger</b>	
Ledelsespåtegning	4
Den uafhængige revisors revisionspåtegning	5-7
<b>Årsregnskab</b>	
Anvendt regnskabspraksis	8-11
Resultatopgørelse 1. oktober 2020 - 30. september 2021	12
Balance pr. 30. september 2021	13-14
Egenkapitalopgørelse	15
Noter	16-18

**Selskab**

Bo Andersen Communications ApS  
Gammel Strandvej 20  
2990 Nivå

CVR-nummer 15 74 16 94

29. regnskabsår

Hjemsted: Fredensborg

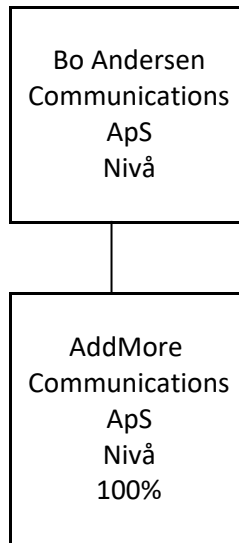
**Direktion**

Erik Bo Andersen

**Revision**

**info**revision  
statsautoriseret revisionsaktieselskab  
Buddingevej 312  
2860 Søborg  
CVR-nr. 19263096

Sten Pedersen, statsautoriseret revisor



**Væsentligste aktiviteter**

Bo Andersen Communications ApS' hovedaktivitet har i lighed med tidligere år været at drive virksomhed med besiddelse af kapitalandele og i forbindelse hermed stående virksomhed.

**Udviklingen i selskabets aktiviteter og økonomiske forhold**

Resultatet af selskabets aktiviteter udviste i regnskabsåret et negativt resultat, idet aktiviteter og indtjening i den tilknyttede virksomhed AddMore Communications ApS har været ramt af corona-pandemien.

**Den forventede udvikling**

Forventningerne til regnskabsåret 2021/22 er positive, da der budgetteres med positivt resultat og forbedret likviditet i AddMore Communications ApS. Det er en basal forudsætning for denne forventning, at restriktioner for salg og handel i forbindelse med pandemien globalt får en ende, og at optimismen i verdensmarkedet retableres. Likviditeten i AddMore Communications ApS og Bo Andersen Communications ApS er på tidspunktet for årsregnskabet udarbejdelse under stærkt pres, og afhængig af aktiviteterne i AddMore Communications ApS bliver overskudsgivende, samt at betalingsaftaler med kreditorer og offentlige myndigheder kan opretholdes i fornødent omfang.

Det er uvist hvornår og hvordan restriktionerne ophæves globalt, og der er derfor betydelig usikkerhed knyttet til forventningerne til det kommende regnskabsår og selskabets fortsatte drift.

Direktionen har dags dato behandlet og godkendt årsrapporten for 1. oktober 2020 - 30. september 2021 for Bo Andersen Communications ApS.

Årsrapporten aflægges i overensstemmelse med årsregnskabsloven.

Det er min opfattelse, at årsregnskabet giver et retvisende billede af selskabets aktiver, passiver og finansielle stilling pr. 30. september 2021 samt af resultatet af selskabets aktiviteter for regnskabsåret 1. oktober 2020 - 30. september 2021.

Ledelsesberetningen indeholder efter min opfattelse en retvisende redegørelse for de forhold, beretningen omhandler.

Årsrapporten indstilles til generalforsamlingens godkendelse.

Nivå, den 31. marts 2022

#### **I direktionen**

---

Erik Bo Andersen  
Direktør

## Til kapitalejeren i Bo Andersen Communications ApS

### Konklusion

Vi har revideret årsregnskabet for Bo Andersen Communications ApS for regnskabsåret 1. oktober 2020 - 30. september 2021, der omfatter anvendt regnskabspraksis, resultatopgørelse, balance, egenkapitalopgørelse og noter. Årsregnskabet udarbejdes efter årsregnskabsloven.

Det er vores opfattelse, at årsregnskabet giver et retvisende billede af selskabets aktiver, passiver og finansielle stilling pr. 30. september 2021 samt af resultatet af selskabets aktiviteter for regnskabsåret 1. oktober 2020 - 30. september 2021 i overensstemmelse med årsregnskabsloven.

### Grundlag for konklusion

Vi har udført vores revision i overensstemmelse med internationale standarder om revision og de yderligere krav, der er gældende i Danmark. Vores ansvar ifølge disse standarder og krav er nærmere beskrevet i revisionspåtegningens afsnit "Revisors ansvar for revisionen af årsregnskabet".

Vi er uafhængige af selskabet i overensstemmelse med International Ethics Standards Board for Accountants' internationale retningslinjer for revisorers etiske adfærd (IESBA Code) og de yderligere etiske krav, der er gældende i Danmark, ligesom vi har opfyldt vores øvrige etiske forpligtelser i henhold til disse krav og IESBA Code.

Det er vores opfattelse, at det opnåede revisionsbevis er tilstrækkeligt og egnet som grundlag for vores konklusion.

### Væsentlig usikkerhed vedrørende fortsat drift

Vi gør opmærksom på, at der er en væsentlig usikkerhed, der kan rejse betydelig tvivl om selskabets mulighed for at fortsætte driften. Vi henviser til note 1 i årsregnskabet, hvoraf det fremgår, at det for indværende er usikkert, om selskabets og den tilknyttede virksomheds kreditfaciliteter er tilstrækkelige til at kunne fortsætte driften. Det er ledelsens vurdering, at dette er tilfældet, hvorfor årsregnskabet i overensstemmelse hermed er udarbejdet under forudsætning af virksomhedens fortsatte drift. Vores konklusion er ikke modificeret vedrørende dette forhold.

### Ledelsens ansvar for årsregnskabet

Ledelsen har ansvaret for udarbejdelsen af et årsregnskab, der giver et retvisende billede i overensstemmelse med årsregnskabsloven. Ledelsen har endvidere ansvaret for den interne kontrol, som ledelsen anser for nødvendig for at udarbejde et årsregnskab uden væsentlig fejlinformation, uanset om denne skyldes besvigelser eller fejl.

Ved udarbejdelsen af årsregnskabet er ledelsen ansvarlig for at vurdere selskabets evne til at fortsætte driften; at oplyse om forhold vedrørende fortsat drift, hvor dette er relevant; samt at udarbejde årsregnskabet på grundlag af regnskabsprincippet om fortsat drift, medmindre ledelsen enten har til hensigt at likvidere selskabet, indstille driften eller ikke har andet realistisk alternativ end at gøre dette.

**Revisors ansvar for revisionen af årsregnskabet**

Vores mål er at opnå høj grad af sikkerhed for, om årsregnskabet som helhed er uden væsentlig fejl-information, uanset om denne skyldes besvigelser eller fejl, og at afgive en revisionspåtegning med en konklusion. Høj grad af sikkerhed er et højt niveau af sikkerhed, men ikke en garanti for, at en revision, der udføres i overensstemmelse med internationale standarder om revision og de yderligere krav, der er gældende i Danmark, altid vil afdække væsentlig fejlinformation, når sådan findes. Fejlinformationer kan opstå som følge af besvigelser eller fejl og kan betragtes som væsentlige, hvis det med rimelighed kan forventes, at de enkeltvis eller samlet har indflydelse på de økonomiske beslutninger, som regnskabsbrugerne træffer på grundlag af årsregnskabet.

Som led i en revision, der udføres i overensstemmelse med internationale standarder om revision og de yderligere krav, der er gældende i Danmark, foretager vi faglige vurderinger og opretholder professionel skepsis under revisionen. Herudover:

- \* Identificerer og vurderer vi risikoen for væsentlig fejlinformation i årsregnskabet, uanset om denne skyldes besvigelser eller fejl, udformer og udfører revisionshandling som reaktion på disse risici samt opnår revisionsbevis, der er tilstrækkeligt og egnet til at danne grundlag for vores konklusion. Risikoen for ikke at opdage væsentlig fejlinformation forårsaget af besvigelser er højere end ved væsentlig fejlinformation forårsaget af fejl, idet besvigelser kan omfatte sammensværgelser, dokumentfalsk, bevidste udeladelser, vildledning eller tilsidesættelse af intern kontrol.
- \* Opnår vi forståelse af den interne kontrol med relevans for revisionen for at kunne udforme revisionshandling, der er passende efter omstændighederne, men ikke for at kunne udtrykke en konklusion om effektiviteten af selskabets interne kontrol.
- \* Tager vi stilling til, om den regnskabspraksis, som er anvendt af ledelsen, er passende, samt om de regnskabsmæssige skøn og tilknyttede oplysninger, som ledelsen har udarbejdet, er rimelige.
- \* Konkluderer vi, om ledelsens udarbejdelse af årsregnskabet på grundlag af regnskabsprincippet om fortsat drift er passende, samt om der på grundlag af det opnåede revisionsbevis er væsentlig usikkerhed forbundet med begivenheder eller forhold, der kan skabe betydelig tvivl om selskabets evne til at fortsætte driften. Hvis vi konkluderer, at der er en væsentlig usikkerhed, skal vi i vores revisionspåtegning gøre opmærksom på oplysninger herom i årsregnskabet eller, hvis sådanne oplysninger ikke er tilstrækkelige, modificere vores konklusion. Vores konklusioner er baseret på det revisionsbevis, der er opnået frem til datoen for vores revisionspåtegning. Fremtidige begivenheder eller forhold kan dog medføre, at selskabet ikke længere kan fortsætte driften.
- \* Tager vi stilling til den samlede præsentation, struktur og indhold af årsregnskabet, herunder noteoplysningerne, samt om årsregnskabet afspejler de underliggende transaktioner og begivenheder på en sådan måde, at der gives et retvisende billede heraf.



Vi kommunikerer med den øverste ledelse om blandt andet det planlagte omfang og den tidsmæssige placering af revisionen samt betydelige revisionsmæssige observationer, herunder eventuelle betydelige mangler i intern kontrol, som vi identificerer under revisionen.

### **Udtalelse om ledelsesberetningen**

Ledelsen er ansvarlig for ledelsesberetningen.

Vores konklusion om årsregnskabet omfatter ikke ledelsesberetningen, og vi udtrykker ingen form for konklusion med sikkerhed om ledelsesberetningen.

I tilknytning til vores revision af årsregnskabet er det vores ansvar at læse ledelsesberetningen og i den forbindelse overveje, om ledelsesberetningen er væsentlig inkonsistent med årsregnskabet eller vores viden opnået ved revisionen eller på anden måde synes at indeholde væsentlig fejlinformation.

Vores ansvar er derudover at overveje, om ledelsesberetningen indeholder krævede oplysninger i henhold til årsregnskabsloven.

Baseret på det udførte arbejde er det vores opfattelse, at ledelsesberetningen er i overensstemmelse med årsregnskabet og er udarbejdet i overensstemmelse med årsregnskabslovens krav. Vi har ikke fundet væsentlig fejlinformation i ledelsesberetningen.

### **Overtrædelse af årsregnskabslovens bestemmelser om indsendelse af årsrapporten til Erhvervsstyrelsen**

Selskabet har ikke overholdt årsregnskabslovens krav om indsendelse af årsrapport til Erhvervsstyrelsen senest 5 måneder efter regnskabsårets afslutning.

Søborg, den 31. marts 2022

#### **inforevision**

statsautoriseret revisionsaktieselskab  
(CVR-nr. 19263096)

Sten Pedersen  
statsautoriseret revisor  
mne23408

Årsrapporten er udarbejdet i overensstemmelse med dansk regnskabslovgivning samt almindeligt anerkendt regnskabspraksis.

Årsrapporten aflægges efter årsregnskabslovens regnskabsklasse B med tilvalg af enkelte bestemmelser fra regnskabsklasse C.

Anvendt regnskabspraksis er uændret i forhold til sidste år.

## GENERELT OM INDREGNING OG MÅLING

Regnskabet er udarbejdet med udgangspunkt i det historiske kostprisprincip.

Indtægterne indregnes i resultatopgørelsen i takt med, at de indtjenes. Herudover indregnes værdireguleringer af finansielle aktiver og forpligtelser, der måles til dagsværdi eller amortiseret kostpris. Endvidere indregnes i resultatopgørelsen alle omkostninger, der er afholdt for at opnå årets indtjening, herunder afskrivninger, nedskrivninger og hensatte forpligtelser samt tilbageførsler som følge af ændrede regnskabsmæssige skøn af beløb, der tidligere har været indregnet i resultatopgørelsen.

Aktiver indregnes i balancen, når det er sandsynligt, at fremtidige økonomiske fordele vil tilflyde selskabet, og aktivets værdi kan måles pålideligt.

Forpligtelser indregnes i balancen, når det er sandsynligt, at fremtidige økonomiske fordele vil fragå selskabet, og forpligtelsens værdi kan måles pålideligt.

Ved første indregning måles aktiver og forpligtelser til kostpris. Efterfølgende måles aktiver og forpligtelser som beskrevet for hver enkelt regnskabspost nedenfor.

Visse finansielle aktiver og forpligtelser måles til amortiseret kostpris, hvorved der indregnes en konstant effektiv rente over løbetiden. Amortiseret kostpris opgøres som oprindelig kostpris med fradrag af afdrag og tillæg/fradrag af den akkumulerede afskrivning af forskellen mellem kostprisen og det nominelle beløb. Herved fordeles kurstab og -gevinst over løbetiden.

Ved indregning og måling tages hensyn til forudsigelige tab og risici, der fremkommer, inden årsrapporten aflægges, og som be- eller afkræfter forhold, der eksisterer på balancedagen.

Som målevaluta benyttes danske kroner. Alle andre valutaer anses som fremmed valuta.

## RESULTATOPGØRELSEN

Resultatopgørelsen er artsopdelt.

### Indtægter af kapitalandele i tilknyttede virksomheder

Indtægter af kapitalandele i tilknyttede virksomheder omfatter den forholdsmæssige andel af de tilknyttede virksomheders driftsresultat reguleret for interne avancer og tab.

### Andre eksterne omkostninger

Andre eksterne omkostninger omfatter salgs-, lokale- og administrationsomkostninger.

### Andre finansielle indtægter og øvrige finansielle omkostninger

Finansielle indtægter og omkostninger indregnes i resultatopgørelsen med de beløb, der vedrører regnskabsåret. Finansielle poster omfatter renter samt rentetillæg og rentegodtgørelse under acontoskatteordningen.

### Skat af årets resultat og selskabsskat

Skat af årets resultat udgør 22% af det regnskabsmæssige resultat korrigeret for ikke indkomstskattepligtige og ikke fradragsberettigede poster.

Skat af årets resultat er sammensat af den forventede skat af årets skattepligtige indkomst reguleret for årets forskydning i udskudt skat. Ændring i udskudt skat som følge af ændring i skattesatser indregnes i resultatopgørelsen.

Selskabet er sambeskattet med øvrige danske koncernselskaber og fungerer som administratonselskab. Skatteeffekten af sambeskatningen fordeles mellem koncernselskaberne i forhold til deres skattepligtige indkomster efter selskabsskatteovens regler om fuld fordeling med refusion vedrørende skattemæssige underskud.

Selskabsskat, vedrørende regnskabsåret, som ikke er afregnet på balancedagen, klassificeres som selskabsskat under enten tilgodehavender eller gældsforpligtelser.

Sambeskatningsbidrag mellem de sambeskattede selskaber, som ikke er afregnet på balancedagen, klassificeres som sambeskatningsbidrag under enten tilgodehavender eller gældsforpligtelser.

Selskabet er omfattet af acontoskatteordningen. Rentegodtgørelse og rentetillæg er indregnet under finansielle indtægter og omkostninger.

## BALANCEN

Balancen er opstillet i kontoform.

## AKTIVER

### Kapitalandele i tilknyttede virksomheder

Kapitalandele i tilknyttede virksomheder er indregnet efter den indre værdis metode, således at kapitalandelen måles til den forholdsmæssige andel af de tilknyttede virksomheders regnskabsmæssige indre værdi reguleret for interne udbytter og avancer.

Disponible reserver i de tilknyttede virksomheder, som på balancetidspunktet disponeres som udbytte til moderselskabet, indgår i værdien af kapitalandele.

Tilknyttede virksomheder med negativ regnskabsmæssig indre værdi måles til nul, og et eventuelt tilgodehavende hos disse virksomheder nedskrives med moderselskabets andel af den negative indre værdi i det omfang, det vurderes uerholdeligt. Såfremt den regnskabsmæssige negative indre værdi overstiger tilgodehavendet, indregnes det resterende beløb under hensatte forpligtelser i det omfang, modervirksomheden har en retlig eller faktisk forpligtelse til at dække den pågældende virksomheds forpligtelser.

Køb af tilknyttede virksomheder indregnes til kostpris. Forskellen mellem kostprisen og den regnskabsmæssige indre værdi i den købte virksomhed, som fremkommer på det tidspunkt, hvor koncernforholdet bliver etableret, er så vidt muligt fordelt på de aktiver og passiver, hvis værdi er højere eller lavere end det bogførte beløb. Et resterende positivt forskelsbeløb behandles som koncern-goodwill og indgår i værdien af kapitalandele, der afskrives lineært i resultatopgørelsen over 5 år. Afskrivningsperioden er baseret på en vurdering af markedspituationen, indtjeningsprofilen og forventning til kundeloyalitet, som i et rimeligt omfang er baseret på historiske data/registreringer. Et negativt forskelsbeløb, der modsvarer en forventet omkostning eller en ugunstig udvikling, indtægtsføres i resultatopgørelsen i anskaffelsesåret.

Den samlede nettoopskrivning af kapitalandele i tilknyttede virksomheder henlægges via overskuds-disponeringen til "reserve for nettoopskrivning efter den indre værdis metode" under egenkapitalen. Reserven reduceres med udbytteudlodninger til moderselskabet, og reguleres med egenkapitalbevægelser i de tilknyttede virksomheder.

### Tilgodehavender

Tilgodehavender måles til amortiseret kostpris, der sædvanligvis svarer til nominel værdi. Værdien reduceres med nedskrivning til imødegåelse af forventede tab efter en individuel vurdering.

## PASSIVER

### Egenkapital

Ledelsens forslag til udbytte for regnskabsåret vises som en særskilt post under egenkapitalen.

### Hensættelser til udskudt skat

Udskudt skat måles efter den balanceorienterede gælds metode. Der er hensat til udskudt skat med 22% af alle midlertidige forskelle mellem regnskabsmæssig og skattemæssig værdi af aktiver og forpligtelser og under hensyntagen til henholdsvis den planlagte anvendelse af aktivet og afvikling af forpligtelsen. Skatteværdien af fremførselsberettigede skattemæssige underskud indgår i opgørelsen af den udskudte skat, såfremt det er sandsynligt, at underskuddene kan udnyttes.

Udskudte skatteaktiver måles til nettorealiseringsværdi, hvorved de indregnes med den værdi, som de forventes at blive udnyttet med i en overskuelig fremtid, enten ved udligning i skat af fremtidig indtjening eller ved modregning i udskudte skatteforpligtelser.

Udskudte skatteaktiver som ikke forventes udnyttet inden for en kortere årrække, er noteoplyst under eventualaktiver.

### Gældsforpligtelser

Gældsforpligtelser er målt til amortiseret kostpris svarende til nominel værdi.

## KONCERNREGNSKAB

I henhold til Årsregnskabslovens § 110 er der ikke udarbejdet koncernregnskab.

<u>Note</u>	<u>2020/21</u>	<u>2019/20</u>
2		
Indtægter af kapitalandele i tilknyttede virksomheder	0	-1.360.750
Andre eksterne omkostninger	<u>-36.250</u>	<u>-9.434</u>
<b>RESULTAT AF PRIMÆR DRIFT</b>	<b>-36.250</b>	<b>-1.370.184</b>
Nedskrivning af finansielle aktiver	0	0
Øvrige finansielle omkostninger	<u>-25.126</u>	<u>-2</u>
<b>RESULTAT FØR SKAT</b>	<b>-61.376</b>	<b>-1.370.186</b>
3		
Skat af årets resultat	<u>0</u>	<u>-34.718</u>
<b>ÅRETS RESULTAT</b>	<b><u><u>-61.376</u></u></b>	<b><u><u>-1.404.904</u></u></b>

**RESULTATDISPONERING**

Årets resultat foreslås disponeret således:

Reserve for nettoopskrivning efter den indre værdis metode	0	0
Overført resultat	<u>-61.376</u>	<u>-1.404.904</u>
<b>ÅRETS RESULTAT</b>	<b><u><u>-61.376</u></u></b>	<b><u><u>-1.404.904</u></u></b>

<u>Note</u>	<u>30/9 2021</u>	<u>30/9 2020</u>
2 Kapitalandele i tilknyttede virksomheder	<u>0</u>	<u>0</u>
FINANSIELLE ANLÆGSAKTIVER	<u>0</u>	<u>0</u>
ANLÆGSAKTIVER	<u>0</u>	<u>0</u>
3 Udskudte skatteaktiver	<u>0</u>	<u>0</u>
TILGODEHAVENDER	<u>0</u>	<u>0</u>
LIKVIDE BEHOLDNINGER	<u>0</u>	<u>13</u>
OMSÆTNINGSAKTIVER	<u>0</u>	<u>13</u>
AKTIVER I ALT	<u><u>0</u></u>	<u><u>13</u></u>

<u>Note</u>	<u>30/9 2021</u>	<u>30/9 2020</u>
Virksomhedskapital	200.000	200.000
Reserve for nettoopskrivning efter den indre værdis metode	0	0
Overført resultat	-1.015.927	-954.551
Forslag til udbytte for regnskabsåret	<u>0</u>	<u>0</u>
<b>EGENKAPITAL</b>	<b><u>-815.927</u></b>	<b><u>-754.551</u></b>
Leverandører af varer og tjenesteydelser	35.002	10.003
Gæld til tilknyttede virksomheder	777.769	656.555
Skyldigt sambeskatningsbidrag	0	0
Anden gæld	<u>3.156</u>	<u>88.006</u>
<b>KORTFRISTEDE GÆLDSFORPLIGTELSE</b>	<b><u>815.927</u></b>	<b><u>754.564</u></b>
<b>GÆLDSFORPLIGTELSE</b>	<b><u>815.927</u></b>	<b><u>754.564</u></b>
<b>PASSIVER I ALT</b>	<b><u><u>0</u></u></b>	<b><u><u>13</u></u></b>

- 1 Going concern og finansielle risici  
5 Eventualforpligtelser



	Virksom- hedskapital	Nettoopskr. efter den indre værdis metode	Overført resultat	Foreslået udbytte	I alt
Egenkapital pr. 1/10 2019	200.000	0	450.353	0	650.353
Udloddet udbytte	0	0	0	0	0
Overført via resultatdisponeringen	<u>0</u>	<u>0</u>	<u>-1.404.904</u>	<u>0</u>	<u>-1.404.904</u>
Egenkapital pr. 1/10 2020	200.000	0	-954.551	0	-754.551
Udloddet udbytte	0	0	0	0	0
Overført via resultatdisponeringen	<u>0</u>	<u>0</u>	<u>-61.376</u>	<u>0</u>	<u>-61.376</u>
Egenkapital pr. 30/9 2021	<u>200.000</u>	<u>0</u>	<u>-1.015.927</u>	<u>0</u>	<u>-815.927</u>

## 1 Going concern og finansielle risici

---

Selskabets aktiviteter har som følge af COVID-19 været underskudsgivende i regnskabsåret og årets resultat udgør t.kr. - 61, og selskabets egenkapital udgør pr. 30. september 2021 t.kr. -816.

Som konsekvens heraf har selskabets og den tilknyttede virksomheds likviditet været under stærkt pres i regnskabsåret, og efterfølgende, og det har været nødvendigt at opretholde og indgå nye betalingsaftaler med kreditorer og offentlige myndigheder i den tilknyttede virksomhed.

Den tilknyttede virksomheds budget for det kommende regnskabsår udviser positivt resultat. Den positive udvikling er betinget af, at restriktionerne som følge af pandemien ophæves globalt og optimismen i verdensmarkedet retableres. Det er tillige en forudsætning, at der fortsat kan indgås betalingsaftaler med kreditorer og offentlige myndigheder i fornødent omfang til sikring af den nødvendige likviditet.

Der henvises tillige til ledelsesberetningens afsnit "Udviklingen i selskabets aktiviteter og økonomiske forhold"

Årsregnskabet er på baggrund af ovenstående aflagt under forudsætningen om selskabets fortsatte drift.

2 Kapitalandele i tilknyttede virksomheder

	<u>Tilknyttede virksomheder</u>
Kostpris pr. 1/10 2020	1.863.657
Tilgang i året	0
Afgang i året	<u>0</u>
KOSTPRIS PR. 30/9 2021	<u>1.863.657</u>
Opskrivninger pr. 1/10 2020	-1.863.657
Årets resultatandel	-6.754
Tilbageførsel nedskrivning i tilknyttet virksomhed	777.769
Øvrig regulering	-771.015
Opskrivninger, afgang i året	<u>0</u>
OPSKRIVNINGER PR. 30/9 2021	<u>-1.863.657</u>
REGNSKABSMÆSSIG VÆRDI PR. 30/9 2021	<u><u>0</u></u>

Selskabets tilknyttede virksomheder omfatter følgende:

	<u>Ejerandel</u>	<u>Årets resultat</u>	<u>Egenkapital</u>
<u>Tilknyttede virksomheder:</u>			
AddMore Communications ApS, Nivå	100%	<u>-6.754</u>	<u>-1.642.219</u>
I ALT		<u><u>-6.754</u></u>	<u><u>-1.642.219</u></u>

3 Selskabsskat og udskudt skat

	<u>Selskabsskat</u>	<u>Udskudt skat</u>	<u>Ifølge resultatopgørelsen</u>	<u>2019/20</u>
Skyldig pr. 1/10 2020	0	0		
Skat af årets resultat	0	0	0	34.718
Refusion sambeskatning	<u>0</u>	<u>0</u>		
SKYLDIG PR. 30/9 2021	<u><u>0</u></u>	<u><u>0</u></u>		
 SKAT AF ÅRETS RESULTAT			<u><u>0</u></u>	<u><u>34.718</u></u>

4 Eventualaktiver

Selskabet har ikke indregnede udskudte skatteaktiver på kr. 44.771.

5 Eventualforpligtelser

Selskabet indgår i sambeskatningen med øvrige koncernselskaber og hæfter subsidiært og pro rata med de øvrige koncernselskaber for forfaldne og ikke afregnede selskabsskatter samt kildeskat af renter, royalties og udbytte. Eventuelle senere korrektioner til selskabsskatter og kildeskat kan medføre, at selskabets hæftelse udgør et større beløb.

# PENNEO

Underskrifterne i dette dokument er juridisk bindende. Dokumentet er underskrevet via Penneo™ sikker digital underskrift. Underskrivernes identiteter er blevet registreret, og informationerne er listet herunder.

“Med min underskrift bekræfter jeg indholdet og alle datoer i dette dokument.”

## Erik Bo Andersen

Direktør

Serienummer: PID:9208-2002-2-038963297511

IP: 62.20.xxx.xxx

2022-04-01 14:07:30 UTC

NEM ID 

## Sten Pedersen

Statsautoriseret revisor

Serienummer: PID:9208-2002-2-798031640997

IP: 93.165.xxx.xxx

2022-04-01 14:20:39 UTC

NEM ID 

## Erik Bo Andersen

Dirigent

Serienummer: PID:9208-2002-2-038963297511

IP: 62.20.xxx.xxx

2022-04-01 14:22:35 UTC

NEM ID 

Penneo dokumentnøgle: ZC7YE-YK0QY-41YKQ-LLKBM-N4ZE0-0FLCC

Dette dokument er underskrevet digitalt via **Penneo.com**. Signeringsbeviserne i dokumentet er sikret og valideret ved anvendelse af den matematiske hashværdi af det originale dokument. Dokumentet er låst for ændringer og tidsstempelt med et certifikat fra en betroet tredjepart. Alle kryptografiske signeringsbeviser er indlejret i denne PDF, i tilfælde af de skal anvendes til validering i fremtiden.

### Sådan kan du sikre, at dokumentet er originalt

Dette dokument er beskyttet med et Adobe CDS certifikat. Når du åbner dokumentet

i Adobe Reader, kan du se, at dokumentet er certificeret af **Penneo e-signature service** <penneo@penneo.com>. Dette er din garanti for, at indholdet af dokumentet er uændret.

Du har mulighed for at efterprøve de kryptografiske signeringsbeviser indlejret i dokumentet ved at anvende Penneos validator på følgende websted: <https://penneo.com/validate>