



## Green Cotton Group A/S

Thrigesvej 5  
7430 Ikast  
CVR-nr. 15694505

## Årsrapport 01.05.2020 - 30.04.2021

Godkendt på selskabets generalforsamling, den  
06.09.2021

---

**Carl Erik Skovgaard**  
Dirigent

# Indhold

Virksomhedsoplysninger	2
Ledelsespåtegning	3
Den uafhængige revisors revisionspåtegning	4
Ledelsesberetning	7
Koncernens resultatopgørelse for 2020/21	15
Koncernens balance pr. 30.04.2021	16
Koncernens egenkapitalopgørelse for 2020/21	20
Koncernens pengestrømsopgørelse for 2020/21	21
Koncernens noter	23
Modervirksomhedens resultatopgørelse for 2020/21	29
Modervirksomhedens balance pr. 30.04.2021	30
Modervirksomhedens egenkapitalopgørelse for 2020/21	32
Modervirksomhedens noter	33
Anvendt regnskabspraksis	38

# Virksomhedsoplysninger

## Virksomhed

Green Cotton Group A/S

Thrigesvej 5

7430 Ikast

CVR-nr.: 15694505

Hjemsted: Ikast-brande

Regnskabsår: 01.05.2020 - 30.04.2021

Telefonnummer: 70702505

Hjemmeside: [www.greencottongroup.com](http://www.greencottongroup.com)

E-mail: [sales@greencottongroup.com](mailto:sales@greencottongroup.com)

## Bestyrelse

Carl Erik Skovgaard, formand

Torben Lund Faurholt

Lasse Norborg Simonsen

Sanne Nørgaard Johansen

## Direktion

John Røntved Hansen, økonomidirektør

Lasse Norborg Simonsen, adm. dir

## Bank

Sydbank

Dalgasgade 22

7400 Herning

## Advokat

DLA Piper Denmark Advokatpartnerselskab

DOKK1, Hack Kampmanns Plads 2, Niveau 3

8000 Aarhus C

## Revisor

Deloitte Statsautoriseret Revisionspartnerselskab

Papirfabrikken 26

8600 Silkeborg

# Ledelsespåtegning

Bestyrelsen og direktionen har dags dato behandlet og godkendt årsrapporten for regnskabsåret 01.05.2020 - 30.04.2021 for Green Cotton Group A/S.

Årsrapporten aflægges i overensstemmelse med årsregnskabsloven.

Det er vores opfattelse, at koncernregnskabet og årsregnskabet giver et retvisende billede af koncernens og selskabets aktiver, passiver og finansielle stilling pr. 30.04.2021 samt af resultatet af koncernens og selskabets aktiviteter og koncernens pengestrømme for regnskabsåret 01.05.2020 - 30.04.2021.

Ledelsesberetningen indeholder efter vores opfattelse en retvisende redegørelse for de forhold, beretningen omhandler.

Årsrapporten indstilles til generalforsamlingens godkendelse.

Ikast, den 06.09.2021

## Direktion

**John Røntved Hansen**

økonomidirektør

**Lasse Norborg Simonsen**

adm. dir

## Bestyrelse

**Carl Erik Skovgaard**

formand

**Torben Lund Faurholt**

**Lasse Norborg Simonsen**

**Sanne Nørgaard Johansen**

# Den uafhængige revisors revisionspåtegning

## Til kapitalejerne i Green Cotton Group A/S

### Konklusion

Vi har revideret koncernregnskabet og årsregnskabet for Green Cotton Group A/S for regnskabsåret 01.05.2020 - 30.04.2021, der omfatter resultatopgørelse, balance, egenkapitalopgørelse og noter, herunder anvendt regnskabspraksis for såvel koncernen som selskabet samt pengestrømsopgørelse for koncernen. Koncernregnskabet og årsregnskabet udarbejdes efter årsregnskabsloven.

Det er vores opfattelse, at koncernregnskabet og årsregnskabet giver et retvisende billede af koncernens og selskabets aktiver, passiver og finansielle stilling pr. 30.04.2021 samt af resultatet af koncernens og selskabets aktiviteter og koncernens pengestrømme for regnskabsåret 01.05.2020 - 30.04.2021 i overensstemmelse med årsregnskabsloven.

### Grundlag for konklusion

Vi har udført vores revision i overensstemmelse med internationale standarder om revision og de yderligere krav, der er gældende i Danmark. Vores ansvar ifølge disse standarder og krav er nærmere beskrevet i revisionspåtegningens afsnit "Revisors ansvar for revisionen af koncernregnskabet og årsregnskabet". Vi er uafhængige af koncernen i overensstemmelse med internationale etiske regler for revisorer (IESBA's Etiske regler) og de yderligere krav, der er gældende i Danmark, ligesom vi har opfyldt vores øvrige etiske forpligtelser i henhold til disse regler og krav. Det er vores opfattelse, at det opnåede revisionsbevis er tilstrækkeligt og egnet som grundlag for vores konklusion.

### Ledelsens ansvar for koncernregnskabet og årsregnskabet

Ledelsen har ansvaret for udarbejdelsen af et koncernregnskab og et årsregnskab, der giver et retvisende billede i overensstemmelse med årsregnskabsloven. Ledelsen har endvidere ansvaret for den interne kontrol, som ledelsen anser for nødvendig for at udarbejde et koncernregnskab og et årsregnskab uden væsentlig fejlinformation, uanset om denne skyldes besvigelser eller fejl.

Ved udarbejdelsen af koncernregnskabet og årsregnskabet er ledelsen ansvarlig for at vurdere koncernens og selskabets evne til at fortsætte driften, at oplyse om forhold vedrørende fortsat drift, hvor dette er relevant, samt at udarbejde koncernregnskabet og årsregnskabet på grundlag af regnskabsprincippet om fortsat drift, medmindre ledelsen enten har til hensigt at likvidere selskabet, indstille driften eller ikke har andet realistisk alternativ end at gøre dette.

### Revisors ansvar for revisionen af koncernregnskabet og årsregnskabet

Vores mål er at opnå høj grad af sikkerhed for, om koncernregnskabet og årsregnskabet som helhed er uden væsentlig fejlinformation, uanset om denne skyldes besvigelser eller fejl, og at afgive en revisionspåtegning med en konklusion. Høj grad af sikkerhed er et højt niveau af sikkerhed, men er ikke en garanti for, at en revision, der udføres i overensstemmelse med internationale standarder om revision og de yderligere krav, der er gældende i Danmark, altid vil afdække væsentlig fejlinformation, når sådan findes. Fejlinformation kan opstå som følge af besvigelser eller fejl og kan betragtes som væsentlige, hvis det med rimelighed kan forventes, at de enkeltvis

eller samlet har indflydelse på de økonomiske beslutninger, som brugerne træffer på grundlag af koncernregnskabet og årsregnskabet.

Som led i en revision, der udføres i overensstemmelse med internationale standarder om revision og de yderligere krav, der er gældende i Danmark, foretager vi faglige vurderinger og opretholder professionel skepsis under revisionen. Herudover:

- Identificerer og vurderer vi risikoen for væsentlig fejlinformation i koncernregnskabet og årsregnskabet, uanset om denne skyldes besvigelser eller fejl, udformer og udfører revisionshandlinger som reaktion på disse risici samt opnår revisionsbevis, der er tilstrækkeligt og egnet til at danne grundlag for vores konklusion. Risikoen for ikke at opdage væsentlig fejlinformation forårsaget af besvigelser er højere end ved væsentlig fejlinformation forårsaget af fejl, idet besvigelser kan omfatte sammensværgelser, dokumentfalsk, bevidste udeladelser, vildledning eller tilsidesættelse af intern kontrol.
- Opnår vi forståelse af den interne kontrol med relevans for revisionen for at kunne udforme revisionshandlinger, der er passende efter omstændighederne, men ikke for at kunne udtrykke en konklusion om effektiviteten af koncernens og selskabets interne kontrol.
- Tager vi stilling til, om den anvendte regnskabspraksis, som er anvendt af ledelsen, er passende, samt om de regnskabsmæssige skøn og tilknyttede oplysninger, som ledelsen har udarbejdet, er rimelige.
- Konkluderer vi, om ledelsens udarbejdelse af koncernregnskabet og årsregnskabet på grundlag af regnskabsprincippet om fortsat drift er passende, samt om der på grundlag af det opnåede revisionsbevis er væsentlig usikkerhed forbundet med begivenheder eller forhold, der kan skabe betydelig tvivl om koncernens og selskabets evne til at fortsætte driften. Hvis vi konkluderer, at der er en væsentlig usikkerhed, skal vi i vores revisionspåtegning gøre opmærksom på oplysninger herom i koncernregnskabet og årsregnskabet eller, hvis sådanne oplysninger ikke er tilstrækkelige, modificere vores konklusion. Vores konklusioner er baseret på det revisionsbevis, der er opnået frem til datoen for vores revisionspåtegning. Fremtidige begivenheder eller forhold kan dog medføre, at koncernen og selskabet ikke længere kan fortsætte driften.
- Tager vi stilling til den samlede præsentation, struktur og indhold af koncernregnskabet og årsregnskabet, herunder noteoplysningerne, samt om koncernregnskabet og årsregnskabet afspejler de underliggende transaktioner og begivenheder på en sådan måde, at der gives et retvisende billede heraf.
- Opnår vi tilstrækkeligt og egnet revisionsbevis for de finansielle oplysninger for virksomhederne eller forretningsaktiviteterne i koncernen til brug for at udtrykke en konklusion om koncernregnskabet. Vi er ansvarlige for at lede, føre tilsyn med og udføre koncernrevisionen. Vi er eneansvarlige for vores revisionskonklusion.

Vi kommunikerer med den øverste ledelse om blandt andet det planlagte omfang og den tidsmæssige placering af revisionen samt betydelige revisionsmæssige observationer, herunder eventuelle betydelige mangler i intern kontrol, som vi identificerer under revisionen.

### **Udtalelse om ledelsesberetningen**

Ledelsen er ansvarlig for ledelsesberetningen.

Vores konklusion om koncernregnskabet og årsregnskabet omfatter ikke ledelsesberetningen, og vi udtrykker ingen form for konklusion med sikkerhed om ledelsesberetningen.

I tilknytning til vores revision af koncernregnskabet og årsregnskabet er det vores ansvar at læse ledelsesberetningen og i den forbindelse overveje, om ledelsesberetningen er væsentligt inkonsistent med koncernregnskabet og årsregnskabet eller vores viden opnået ved revisionen eller på anden måde synes at indeholde væsentlig fejlinformation.

Vores ansvar er herudover at overveje, om ledelsesberetningen indeholder krævede oplysninger i henhold til årsregnskabsloven.

Baseret på det udførte arbejde er det vores opfattelse, at ledelsesberetningen er i overensstemmelse med koncernregnskabet og årsregnskabet og er udarbejdet i overensstemmelse med årsregnskabslovens krav. Vi har ikke fundet væsentlig fejlinformation i ledelsesberetningen.

Silkeborg, den 06.09.2021

**Deloitte**

Statsautoriseret Revisionspartnerselskab  
CVR-nr. 33963556

**Peter Mølkjær**

Statsautoriseret revisor  
MNE-nr. mne24821

**Jannie Skovbo Madsen**

Statsautoriseret revisor  
MNE-nr. mne43513

# Ledelsesberetning

## Hoved- og nøgletal

	2020/21	2019/20	2018/19	2017/18	2016/17
	t.kr.	t.kr.	t.kr.	t.kr.	t.kr.
<b>Hovedtal</b>					
Bruttofortjeneste	54.092	33.906	25.473	34.004	27.285
Driftsresultat	21.121	(2.401)	(2.769)	8.437	7.185
Resultat af finansielle poster	(2.604)	(1.273)	(550)	(1.703)	7
Årets resultat	14.426	(3.153)	(2.681)	5.166	5.885
Årets resultat ekskl. minoriteter	14.384	(3.169)	(2.693)	5.158	5.885
Balancesum	76.014	65.620	56.650	58.670	53.465
Investeringer i materielle aktiver	2.545	2.444	3.643	8.924	7.426
Egenkapital	25.322	12.599	15.816	18.441	20.694
Egenkapital ekskl. minoriteter	25.214	12.528	15.778	18.403	20.694
Pengestrømme fra driftsaktivitet	6.552	324	4.525	4.803	4.328
Pengestrømme fra investeringsaktivitet	(2.575)	(2.663)	(3.581)	(8.473)	(7.238)
Pengestrømme fra finansieringsaktivitet	3.495	1.569	2.547	90	(942)
Gennemsnitligt antal medarbejdere (stk.)	591	505	469	451	413
<b>Nøgletal</b>					
Afkastningsgrad	27,8	(5,6)	(4,7)	14,1	13,6
Egenkapitalforrentning (%)	76,22	(22,39)	(15,76)	26,39	29,30
Soliditetsgrad (%)	33,17	19,09	27,85	31,37	38,71

Hoved- og nøgletal er defineret og beregnet i overensstemmelse med Finansforeningens gældende version af "Anbefalinger & Nøgletal".



**Afkastningsgrad (%):**

Resultat før finansielle poster \* 100

Balancesum

**Egenkapitalforrentning (%):**

Årets resultat ekskl. minoriteter \* 100

Gns. egenkapital ekskl. minoriteter

**Soliditetsgrad (%):**

Egenkapital ekskl. minoriteter \* 100

Balancesum

### **Virksomhedens væsentligste aktiviteter**

Green Cotton Group-koncernens aktivitet omfatter design, produktion og salg af bæredygtige tekstiler med afsæt i såvel private label produktion, wholesale samt retail aktiviteter.

### **Udvikling i aktiviteter og økonomiske forhold**

Koncernen har i al væsentlighed fuldført det for året planlagte og prioriterede handlingsprogram.

Covid-19 pandemien har på alle måder udfordret koncernen samt dets leverandører og kunder gennem hele året, men har også samtidigt bidraget positivt til en øget efterspørgsel inden for koncernens forretningsområder. Hertil skal lægges tilgange af nye produktområder – nogle med direkte reference til pandemien.

Koncernen har alle udfordringer til trods formået at sikre udviklings- og produktionsflowet gennem hele krisen, og har formået at fastholde en næsten normal driftsaktivitet gennem hele året.

Proaktiv langsigtet planlægning udlagt i projektstyrede time/action planer har været opskriften. Herudover benefitter koncernen af dets gode og langvarige leverandør- og kunderrelationer, ikke mindst i krisetider.

Tidligere års store investeringer i udviklingen af koncernens forretningsområder og organisation har vist sig at være rigtigt disponeret, hvorfor koncernen samlet kommer stærkt styrket ud af regnskabsåret på både top- og bundlinje.

Omkostnings- og investeringsniveauet har for året været begrænsede, mens de for året planlagte udviklingsprojekter har fortsat uændret. Det høje aktivitetsniveau i koncernen forcerer nødvendigheden af at på kort sigt at få udvidet kapaciteten såvel i produktion, som i salg, ledelse og administration på tværs af koncernens selskaber.

Koncernens ønske om fortsat konsolidering samt kontrolleret vækst fastholdes, med mål om at alle forretningsenheder fremover bidrager positivt til koncernens indtjening og generelle udvikling.

### **Årets resultat sammenholdt med den forventede udvikling**

Green Cotton Group koncernen har i 2020/21 realiseret et samlet overskud efter skat på 14,4 mio. kr.

Resultatet lever til fulde op til forventningerne for regnskabsåret. Tidligere igangsatte aktiviteter og deraf følgende investeringer har dermed givet det forventede løft i koncernens samlede aktiviteter og sammen med udefrakommende omstændigheder givet et meget tilfredsstillende resultat.

Der er investeret for ca. 2,5 mio. kr. i regnskabsåret for at støtte op om denne strategi, primært i nye maskiner, nødvendige bygningsrenoveringer samt videre udvikling af salgs- og procesfremmende IT-værktøjer.

Året slutter ligesom foregående år med en meget høj fremadrettet aktivitet, hvorfor koncernens balance er forøget fra 66 mio. kr. i 2020 til nu til 76 mio. kr., primært funderet i øget ordreindgang og dermed højere varelagre ved udgangen af regnskabsåret.

Pengestrømsopgørelsen viser en for året samlet positiv nettopengestrøm på driften med 7,5 mio. kr.

Ved årets udgang er egenkapitalen opgjort til 25,3 mio. kr, hvilket udmønter sig i en soliditetsgrad på 33%. Et niveau, der findes tilfredsstillende og tilstrækkeligt til at sikre koncernens planlagte aktiviteter for det kommende regnskabsår.

Green Cotton Group A/S (tidligere Green Cotton Group Denmark A/S ) har realiseret en forøget omsætning i forhold til 2019/20. Sammenholdt med produktions- og administrationsomkostninger, der har ligget på et afbalanceret niveau for året, udmønter dette sig i et særdeles tilfredsstillende resultat.

Med baggrund i det nuværende ressource-setup forventes det kommende regnskabsår realiseret på et fortsat pænt og positivt niveau, men dog under 2020/21.

By Green Cotton A/S realiserede en solid vækst i 2020/21. Årets resultat anses fortsat for utilfredsstillende om end væsentligt forbedret i forhold til 2019/20. Specifikt har Covid-19 pandemien afledt en række uforudsete omkostninger til sikring af den løbende drift. Samtidigt er den forøgede aktivitet forankret i en række nye salg fremmende omkostninger afledt af yderligere investeringer i koncernens salgskontorer i USA og Tyskland. Begge områder anses som centrale for den fremtidige vækst.

Cadeau Denmark A/S (koncernens nyeste selskab) realiserede et positivt resultat for året på niveau med forventningerne. Der forventes også et positivt resultat for det kommende regnskabsår.

Green Cotton Group Germany realiserede tillige et positivt resultat for året, også på niveau med forventningerne. Der forventes også et positivt resultat for det kommende regnskabsår.

Green Cotton Group-koncernens produktionsselskab i Lviv, Ukraine realiserede et tilfredsstillende resultat på et højere niveau end 2019/20. Der forventes også et positivt resultat for det kommende regnskabsår.

Green Cotton Group-koncernens sourcing selskab i Tyrkiet har realiseret et nulresultat som forventet. Der forventes et positivt resultat for det kommende regnskabsår.

Green Cotton Group-koncernens øvrige selskaber har samlet realiseret et forventet positivt resultat. Der forventes også for disse positive resultater for det kommende regnskabsår.

### **Forventet udvikling**

Koncernens forventninger til fremtiden er optimistiske.

Eventuelle bekymringspunkter for året relaterer sig til stigende råvarepriser, generel inflation, udviklingen i relevante valutakurser, ændret forbrugeradfærd, kapacitetsmangel samt en fortsættelse af Covid-19 pandemien.

Uagtet ovenstående ser koncernen positivt på året, hvor lancering af nye produkter og forretningsområder i samspil med en fortsættende markedspenetrering vil hjælpe koncernens kunder til øget vækst.

Samlet forventes at et øget investerings- og aktivitetsniveau for året vil resultere i et nyt positivt resultat for 2021/22.

Følgende prioriteter er fortsættende for det kommende regnskabsår:

1. Udvidelse af koncernens produktionskapacitet
2. Udvidelse af koncernens salg og salgsaktiviteter
3. Gennemførelse af omkostningsreducerende projekter samt IT-effektiverende værktøjer.

Koncernens selskab Gren Cotton Group Trademark ApS forventes fremover at få allokeret flere ressourcer med

mål om at brande koncernens værdier på tværs af alle selskaber. Fokus og prioritering vil tage udgangspunkt i koncernens tilgang til "People, Planet and Prosperity" modsvarende "CSR, Sustainability and Corporate Identity".

### Særlige risici

Green Cotton Group koncernen er ikke underlagt risici, der adskiller sig væsentligt fra branchen som helhed. Da koncernen ikke selv producerer råvarer, er der en vis afhængighed af gode og dygtige underleverandører. Herudover spiller evnen til at forudse mode- og prisudviklingen ind, da der oftest arbejdes på meget lang sigt, hvor afsætning og dermed resultatet i de enkelte sæsoner kan påvirkes af alt fra ugunstige vejrforhold til andre udefrakommende årsager til pludselige ændringer i forbrugernes købsadfærd.

Koncernen benytter BI bedst muligt til at tage højde for alle risici, og der planlægges efter, at virkeligheden kontinuerligt forandrer sig i forhold til det forventede, hvorfor koncernens forandringsparathed samt kvaliteten i leder- og mellemlidergrupper prioriteres højt.

Koncernens natur er baseret på internationale aktiviteter med en relativ stor kompleksitet omkring kommunikation, logistik og ledelse, hvorfor ledelsen kontinuerlig er opmærksom på og aktiv i henhold til eventuelle forholdsregler til imødegåelse af situationer med behov for øgede sikkerhedsforanstaltninger, politiske forhold, imødegåelse af produktionsforstyrrelser, told- og transportproblematikker eller lignende.

Koncernholdningen er ubetinget, at det til enhver tid skal være fuldt sikkert at leve, rejse og arbejde i de områder, hvor koncernen er aktiv.

Koncernens finansiering vil ved ændret renteniveau udøve indflydelse på virksomhedens resultat. De vigtigste handelsvalutaer er DKK, USD, EUR, UAH samt TRY. Udsving i kurserne vurderes at kunne påvirke virksomhedens samlede driftsresultat - dog forskelligt i de enkelte forretningsområder. Det er en klar koncernpolitik at afholde sig fra enhver form for spekulation i valuta- og finanstransaktioner. Der foretages som udgangspunkt ikke kurssikring i de vigtigste handelsvalutaer, enten fordi dette ikke er rentabelt, fordi det ikke er relevant, eller fordi salg og køb kan hedges.

### Videnressourcer

Et væsentligt element for koncernens fortsatte udvikling er at kunne tiltrække og fastholde kvalificeret og effektiv arbejdskraft. Koncernen er forankret af dygtige medarbejdere, der er uddannet og trænet til at håndtere forandringsprocesser i en global og foranderlig verden. Den primære udfordring ligger i kontinuerligt at sikre og udvikle en solid base af konkurrencedygtig arbejdskraft i produktionen.

#### Medarbejdere

Green Cotton Group-koncernen er i årets løb vokset fra at beskæftige gennemsnitligt 505 medarbejdere til nu 591 medarbejdere. Heraf er ca. 25 medarbejdere tilknyttet de danske aktiviteter. Koncernen sikrer herudover beskæftigelsen for et større antal medarbejdere i outsourcete aktiviteter i udlandet. Det forventes, at koncernen fortsætter denne udvikling i de kommende år.

### Miljømæssige forhold

Green Cotton Group arbejder ud fra eget værdigrundlag altid og aktivt, lokalt som globalt, med at reducere negative miljø-, kvalitet- og sociale påvirkninger, der kan opstå som konsekvens af koncernens aktiviteter.

Koncernen har historisk forpligtet sig til ikke kun at overholde den til enhver tid gældende lovgivning, men også at leve op til kravene i udvalgte internationale miljø-, kvalitet- og arbejdsmiljø standarder – flere af disse defineret ud fra egne udviklede standarder.

Virksomhederne i Danmark og Ukraine er for nærværende certificeret i henhold til ISO 9001, ISO14001 samt flere sundheds- og miljømærker. En udvikling i konstant bevægelse alt efter egne, kunders eller andre interessenters ønsker og behov.

Koncernens bæredygtigheds-, miljø-, kvalitets-, arbejdsmiljø- og korruptionspolitik, samt mål og kontrol af efterlevelse defineres og drives fra det danske moderselskab.

Der inddrages naturligt bæredygtighedshensyn i planlægningen af operationelle aktiviteter for at minimere alle eventuelle bæredygtighedsrisici. Dette inkluderer hensyntagen til aktiviteter, som foregår hos underleverandører og råvareproducenter på koncernens foranledning.

Egne risiko- og væsentlighedsvurderinger viser, at de indirekte miljøpåvirkninger (hos leverandører) i højere grad har en væsentlig påvirkning på det eksterne miljø end de direkte miljøpåvirkninger (egne lokationer).

Kvalitet og sociale anliggender påvirkes per definition både direkte og indirekte, hvilket naturligt gør dem til fokusområder såvel internt som eksternt.

Green Cotton Group arbejder med egen Code of Conduct, miljøevalueringer og audits af leverandører, og resultaterne heraf indgår i planlægningen af koncernens indkøb.

Der indføres kontinuerligt nye tiltag for at opretholde et sikkert og sundt arbejdsmiljø og for at minimere risici for medarbejdere, entreprenører, besøgende og andre, som opholder sig på vores faciliteter.

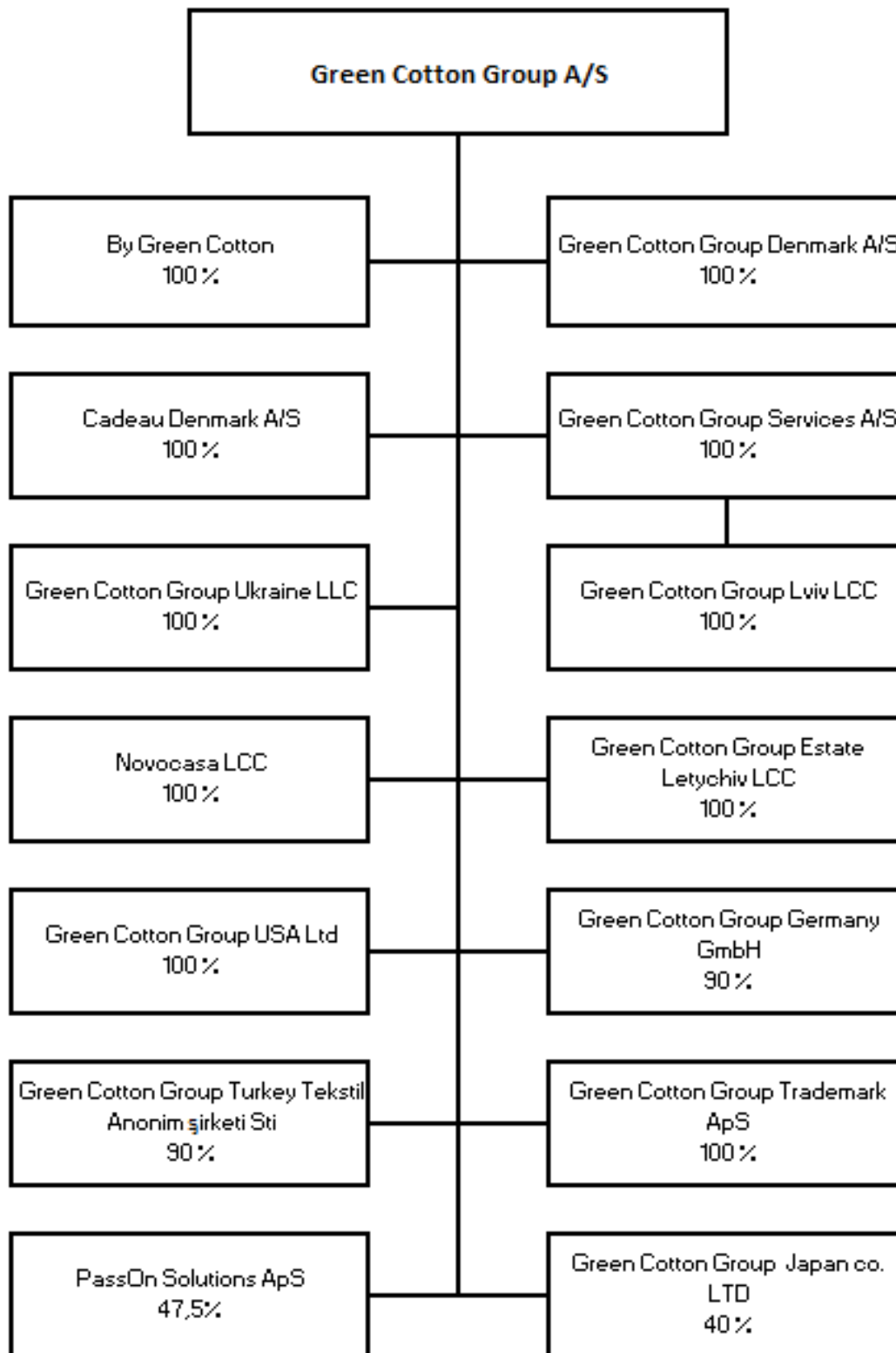
Green Cotton Group er af ejergruppen forpligtet til at drive forretning på en altid etisk, ærlig og bæredygtig vis. Således har koncernen forlængst implementeret politikker og systemer til at reducere risiko for bestikkelse og korrupte aktiviteter i alle aktive datterselskaber. Koncernen ønsker at handle professionelt, retfærdigt og med integritet i alle vores forretningsforhold - uanset hvor i verden vi opererer.

Dette gælder for ansatte, agenter, konsulenter eller andre, som måtte agere på vegne af os.

### **Forsknings- og udviklingsaktiviteter**

Innovation er et af flere grundelementer i virksomhedens idégrundlag. Der pågår kontinuerligt projekter og afsættes betydelige midler til en fortsættende udvikling af virksomhedens produkter, processer og procedurer.

Koncernforhold



### **Begivenheder efter balancedagen**

Med virkning fra den 1. maj 2021 blev Green Cotton Group Denmark A/S (CVR nr. 15 69 45 05) opdelt i to virksomheder: Green Cotton Group A/S (et koncernmoderselskab og procurementselskab for koncernen) (CVR nr. 15 69 45 05) og Green Cotton Group Denmark A/S (et nyt salgsselskab) (CVR nr. 41 80 96 71).

Sidstnævnte er stiftet som et nyt datterselskab og ved tilførsel af aktivitet og aktiver hertil fra det "gamle" selskab.

I forbindelse med omstruktureringen er der foretaget en navneændring af selskaberne således, at det gamle selskab er omdøbt til Green Cotton Group A/S, og i samme forbindelse er navnet Green Cotton Group Denmark A/S overgivet til det nye salgsselskab.

Omstruktureringen har til formål at sikre Green Cotton Group A/S en entydig koncernstruktur, hvor en stringent organisering af koncernes procurement fremover vil sikre et bedre overblik over resultaterne i koncernens enkelte selskaber.

# Koncernens resultatopgørelse for 2020/21

	Note	2020/21 kr.	2019/20 kr.
<b>Bruttofortjeneste/-tab</b>		<b>54.091.676</b>	<b>33.906.079</b>
Personaleomkostninger	1	(29.172.583)	(31.499.501)
Af- og nedskrivninger	2	(3.798.280)	(4.807.235)
<b>Driftsresultat</b>		<b>21.120.813</b>	<b>(2.400.657)</b>
Indtægter af kapitalandele i associerede virksomheder		25.877	55.075
Andre finansielle indtægter		61.635	166.024
Andre finansielle omkostninger		(2.665.786)	(1.438.799)
<b>Resultat før skat</b>		<b>18.542.539</b>	<b>(3.618.357)</b>
Skat af årets resultat	3	(4.116.320)	465.012
<b>Årets resultat</b>	4	<b>14.426.219</b>	<b>(3.153.345)</b>



# Koncernens balance pr. 30.04.2021

## Aktiver

	Note	2020/21 kr.	2019/20 kr.
Erhvervede licenser		35.774	54.733
Goodwill		552.059	288.377
<b>Immaterielle aktiver</b>	5	<b>587.833</b>	<b>343.110</b>
Grunde og bygninger		9.559.933	10.814.704
Produktionsanlæg og maskiner		6.960.932	8.598.135
Andre anlæg, driftsmateriel og inventar		1.705.626	2.399.012
Indretning af lejede lokaler		2.175	5.549
<b>Materielle aktiver</b>	6	<b>18.228.666</b>	<b>21.817.400</b>
Kapitalandele i associerede virksomheder		435.501	409.624
Deposita		316.931	335.599
<b>Finansielle aktiver</b>	7	<b>752.432</b>	<b>745.223</b>
<b>Anlægsaktiver</b>		<b>19.568.931</b>	<b>22.905.733</b>

	Note	2020/21 kr.	2019/20 kr.
Råvarer og hjælpematerialer		19.160.773	16.061.640
Varer under fremstilling		7.270.020	4.902.223
Fremstillede varer og handelsvarer		8.898.758	4.608.208
<b>Varebeholdninger</b>		<b>35.329.551</b>	<b>25.572.071</b>
Tilgodehavender fra salg og tjenesteydelser		8.355.809	9.199.432
Udskudt skat	8	1.399.964	2.258.763
Andre tilgodehavender		7.048.549	1.960.792
Periodeafgrænsningsposter	9	2.358.621	2.452.190
<b>Tilgodehavender</b>		<b>19.162.943</b>	<b>15.871.177</b>
Andre værdipapirer og kapitalandele		77.840	49.320
<b>Værdipapirer og kapitalandele</b>		<b>77.840</b>	<b>49.320</b>
<b>Likvide beholdninger</b>		<b>1.875.217</b>	<b>1.221.296</b>
<b>Omsætningsaktiver</b>		<b>56.445.551</b>	<b>42.713.864</b>
<b>Aktiver</b>		<b>76.014.482</b>	<b>65.619.597</b>

**Passiver**

	<b>Note</b>	<b>2020/21 kr.</b>	<b>2019/20 kr.</b>
Virksomhedskapital		2.967.000	2.967.000
Reserve for opskrivninger		2.861.588	3.433.906
Reserve for valutakursreguleringer		(1.697.176)	0
Overført overskud eller underskud		19.082.733	6.126.882
Forslag til udbytte for regnskabsåret		2.000.000	0
<b>Egenkapital tilhørende moderselskabets kapitalejere</b>		<b>25.214.145</b>	<b>12.527.788</b>
<b>Egenkapital tilhørende minoritetsinteresser</b>		<b>107.411</b>	<b>71.555</b>
<b>Egenkapital</b>		<b>25.321.556</b>	<b>12.599.343</b>
Udskudt skat	8	661.200	803.300
<b>Hensatte forpligtelser</b>		<b>661.200</b>	<b>803.300</b>
Ansvarlig lånekapital	10	2.370.001	2.370.001
Bankgæld		5.441.550	11.395.320
Leasingforpligtelser		0	220.974
Skyldig skat		2.411.775	0
Anden gæld		1.638.312	895.463
<b>Langfristede gældsforpligtelser</b>	11	<b>11.861.638</b>	<b>14.881.758</b>

	Note	2020/21 kr.	2019/20 kr.
Kortfristet del af langfristede forpligtelser	11	9.889.243	52.412
Bankgæld		2.673.220	9.463.609
Leverandører af varer og tjenesteydelser		14.788.894	15.110.940
Gæld til associerede virksomheder		321.245	790.874
Gæld til virksomhedsdeltagere og ledelse		0	12.877
Skyldig skat		352.319	158.629
Anden gæld		10.087.146	11.668.536
Periodeafgrænsningsposter	12	58.021	77.319
<b>Kortfristede gældsforpligtelser</b>		<b>38.170.088</b>	<b>37.335.196</b>
<b>Gældsforpligtelser</b>		<b>50.031.726</b>	<b>52.216.954</b>
<b>Passiver</b>		<b>76.014.482</b>	<b>65.619.597</b>
Dagsværdioplysninger	14		
Ikke-indregnede leje- og leasingforpligtelser	15		
Pantsætninger og sikkerhedsstillelser	16		
Transaktioner med nærtstående parter	17		
Dattervirksomheder	18		

# Koncernens egenkapitalopgørelse for 2020/21

	Virksomheds- kapital kr.	Reserve for opskrivninger kr.	Reserve for valutakurs- reguleringer kr.	Overført overskud eller underskud kr.	Forslag til udbytte for regnskabsåret kr.
Egenkapital primo	2.967.000	3.433.906	0	6.126.882	0
Valutakursreguleringer	0	0	(1.697.176)	0	0
Overført til reserver	0	(572.318)	0	572.318	0
Årets resultat	0	0	0	12.383.533	2.000.000
<b>Egenkapital ultimo</b>	<b>2.967.000</b>	<b>2.861.588</b>	<b>(1.697.176)</b>	<b>19.082.733</b>	<b>2.000.000</b>

	Egenkapital tilhørende modersel- skabets aktionærer kr.	Egenkapital til hørende minoritets- interesser kr.	I alt kr.
Egenkapital primo	12.527.788	71.555	12.599.343
Valutakursreguleringer	(1.697.176)	(6.830)	(1.704.006)
Overført til reserver	0	0	0
Årets resultat	14.383.533	42.686	14.426.219
<b>Egenkapital ultimo</b>	<b>25.214.145</b>	<b>107.411</b>	<b>25.321.556</b>

Selskabskapitalen består af 2.967 aktier a nominelt 1.000 kr. Ingen aktier er tillagt særlige rettigheder.

# Koncernens pengestrømsopgørelse for 2020/21

	Note	2020/21 kr.	2019/20 kr.
Driftsresultat		21.120.813	(2.400.657)
Af- og nedskrivninger		3.798.280	4.807.235
Ændringer i arbejdskapital	13	(15.408.516)	437.912
<b>Pengestrømme vedrørende primær drift</b>		<b>9.510.577</b>	<b>2.844.490</b>
Modtagne finansielle indtægter		61.635	166.024
Betalte finansielle omkostninger		(2.225.827)	(1.438.799)
Refunderet/(betalt) skat		(794.156)	(1.247.642)
<b>Pengestrømme vedrørende drift</b>		<b>6.552.229</b>	<b>324.073</b>
Køb mv. af immaterielle aktiver		(378.611)	(363.640)
Køb mv. af materielle aktiver		(2.544.932)	(2.444.415)
Salg af materielle aktiver		330.458	205.761
Køb af finansielle aktiver		(3.798)	(105.197)
Salg af finansielle aktiver		22.136	44.585
<b>Pengestrømme vedrørende investeringer</b>		<b>(2.574.747)</b>	<b>(2.662.906)</b>
<b>Frie pengestrømme frembragt fra drift og investering før finansiering</b>		<b>3.977.482</b>	<b>(2.338.833)</b>
Optagelse af lån		4.678.322	2.893.015
Afdrag på lån mv.		(273.386)	(1.904.430)
Tilbagebetaling af gæld til associerede virksomheder		(469.629)	558.716
Nettoinvestering dattervirksomheder		0	21.717
Valutakursregulering af udlån		(439.959)	0
<b>Pengestrømme vedrørende finansiering</b>		<b>3.495.348</b>	<b>1.569.018</b>

	Note	2020/21 kr.	2019/20 kr.
<b>Ændring i likvider</b>		<b>7.472.830</b>	<b>(769.815)</b>
Likvider primo		(8.192.993)	(7.423.178)
<b>Likvider ultimo</b>		<b>(720.163)</b>	<b>(8.192.993)</b>
Likvider ultimo sammensætter sig af:			
Likvide beholdninger		1.875.217	1.221.296
Værdipapirer		77.840	49.320
Kortfristet gæld til banker		(2.673.220)	(9.463.609)
<b>Likvider ultimo</b>		<b>(720.163)</b>	<b>(8.192.993)</b>

# Koncernens noter

## 1 Personaleomkostninger

	<b>2020/21</b>	<b>2019/20</b>
	<b>kr.</b>	<b>kr.</b>
Gager og lønninger	27.387.348	30.056.527
Pensioner	1.377.996	1.164.532
Andre omkostninger til social sikring	361.951	242.037
Andre personaleomkostninger	45.288	36.405
	<b>29.172.583</b>	<b>31.499.501</b>
Gennemsnitligt antal fuldtidsansatte medarbejdere	591	505

	<b>Ledelses-</b>	<b>Ledelses-</b>
	<b>vederlag</b>	<b>vederlag</b>
	<b>2020/21</b>	<b>2019/20</b>
	<b>kr.</b>	<b>kr.</b>
Direktion	2.911.179	2.759.361
Bestyrelse	150.000	150.000
	<b>3.061.179</b>	<b>2.909.361</b>

## 2 Af- og nedskrivninger

	<b>2020/21</b>	<b>2019/20</b>
	<b>kr.</b>	<b>kr.</b>
Afskrivninger på immaterielle aktiver	132.947	253.141
Afskrivninger på materielle aktiver	3.677.591	4.554.094
Tab og gevinst ved salg af immaterielle og materielle aktiver	(12.258)	0
	<b>3.798.280</b>	<b>4.807.235</b>



**3 Skat af årets resultat**

	<b>2020/21</b>	<b>2019/20</b>
	<b>kr.</b>	<b>kr.</b>
Aktuel skat	3.412.499	264.336
Ændring af udskudt skat	703.821	(728.444)
Regulering vedrørende tidligere år	0	(904)
	<b>4.116.320</b>	<b>(465.012)</b>

**4 Forslag til resultatdisponering**

	<b>2020/21</b>	<b>2019/20</b>
	<b>kr.</b>	<b>kr.</b>
Ordinært udbytte for regnskabsåret	2.000.000	0
Overført resultat	12.383.533	(3.169.030)
Minoritetsinteressers andel af resultatet	42.686	15.685
	<b>14.426.219</b>	<b>(3.153.345)</b>

**5 Immaterielle aktiver**

	<b>Erhvervede licenser kr.</b>	<b>Goodwill kr.</b>
Kostpris primo	1.086.747	986.592
Valutakursreguleringer	(2.012)	0
Tilgange	0	378.611
<b>Kostpris ultimo</b>	<b>1.084.735</b>	<b>1.365.203</b>
Af- og nedskrivninger primo	(1.032.014)	(698.215)
Valutakursreguleringer	1.071	0
Årets afskrivninger	(18.018)	(114.929)
<b>Af- og nedskrivninger ultimo</b>	<b>(1.048.961)</b>	<b>(813.144)</b>
<b>Regnskabsmæssig værdi ultimo</b>	<b>35.774</b>	<b>552.059</b>

## 6 Materielle aktiver

	Grunde og bygninger kr.	Produktions- anlæg og maskiner kr.	Andre anlæg, driftsmateriel og inventar kr.	Indretning af lejede lokaler kr.
Kostpris primo	8.039.818	14.034.194	17.638.240	217.439
Valutakursreguleringer	(1.048.809)	(1.827.847)	(647.617)	(1.057)
Tilgange	573.732	999.786	971.414	0
Afgange	0	(73.447)	(934.162)	0
<b>Kostpris ultimo</b>	<b>7.564.741</b>	<b>13.132.686</b>	<b>17.027.875</b>	<b>216.382</b>
Opskrivninger primo	10.469.230	0	0	0
<b>Opskrivninger ultimo</b>	<b>10.469.230</b>	<b>0</b>	<b>0</b>	<b>0</b>
Af- og nedskrivninger primo	(7.694.344)	(5.436.059)	(15.239.228)	(211.860)
Valutakursreguleringer	192.557	740.506	466.405	206
Årets afskrivninger	(972.251)	(1.522.416)	(1.180.362)	(2.553)
Tilbageførsel ved afgange	0	46.215	630.936	0
<b>Af- og nedskrivninger ultimo</b>	<b>(8.474.038)</b>	<b>(6.171.754)</b>	<b>(15.322.249)</b>	<b>(214.207)</b>
<b>Regnskabsmæssig værdi ultimo</b>	<b>9.559.933</b>	<b>6.960.932</b>	<b>1.705.626</b>	<b>2.175</b>

Opskrivningen på grunde og bygninger afskrives løbende, og den regnskabsmæssige værdi udgør 3.490 t.kr. pr. 30. april 2021

## 7 Finansielle aktiver

	Kapitalandele i associerede virksomheder kr.	Deposita kr.
Kostpris primo	2.017.922	335.599
Valutakursreguleringer	0	(327)
Tilgange	0	3.795
Afgange	0	(22.136)
<b>Kostpris ultimo</b>	<b>2.017.922</b>	<b>316.931</b>
Nedskrivninger primo	(1.608.298)	0
Andel af årets resultat	25.877	0
<b>Nedskrivninger ultimo</b>	<b>(1.582.421)</b>	<b>0</b>
<b>Regnskabsmæssig værdi ultimo</b>	<b>435.501</b>	<b>316.931</b>

Associerede virksomheder	Hjemsted	Ejerandel %
PassOn Solutions	Ikast, Danmark	47,5
Green Cotton Group Japan co. LTD	Tokyo, Japan	40,0

## 8 Udskudt skat

	2020/21	2019/20
	kr.	kr.
Immaterielle aktiver	915	81.415
Materielle aktiver	(387.159)	(616.864)
Varebeholdninger	234.000	252.912
Tilgodehavender	417.732	0
Forpligtelser	17.000	0
Fremførbare skattemæssige underskud	456.276	1.738.000
<b>Udskudt skat i alt</b>	<b>738.764</b>	<b>1.455.463</b>

	2020/21	2019/20
	kr.	kr.
<b>Bevægelser i året</b>		
Primo	1.455.463	677.865
Indregnet i resultatopgørelsen	(703.821)	728.444
Øvrige bevægelser	(12.878)	49.154
<b>Ultimo</b>	<b>738.764</b>	<b>1.455.463</b>

	2020/21	2019/20
	kr.	kr.
<b>Udskudt skat er indregnet således i balancen</b>		
Udskudte skatteaktiver	1.399.964	2.258.763
Udskudte skatteforpligtelser	(661.200)	(803.300)
	<b>738.764</b>	<b>1.455.463</b>

Skatteaktivet kan i al væsentlighed henføres til forskelsværdier på anlægsaktiver, varebeholdninger og tilgodehavender samt fremførtbart underskud. Selskabet forventer fremadrettet en positiv indkomst, hvori skatteaktivet kan modregnes.

## 9 Periodeafgrænsningsposter

Regnskabsposten indeholder forudbetalte omkostninger samt viderefakturerede omkostninger.

## 10 Ansvarlig lånekapital

Ansvarlig lån udgør 2.370 t.kr. og forrentes med 12 % p.a. Lånene står tilbage for øvrige kreditorer i koncernen. Lånene forfalder til betaling den 30.04.2023.

### 11 Langfristede forpligtelser

	Forfald inden for 12 måneder 2020/21 kr.	Forfald inden for 12 måneder 2019/20 kr.	Forfald efter 12 måneder 2020/21 kr.	Restgæld efter 5 år 2020/21 kr.
Ansvarlig lånekapital	0	0	2.370.001	0
Bankgæld	9.889.243	0	5.441.550	0
Leasingforpligtelser	0	52.412	0	0
Skyldig skat	0	0	2.411.775	0
Anden gæld	0	0	1.638.312	1.309.725
	<b>9.889.243</b>	<b>52.412</b>	<b>11.861.638</b>	<b>1.309.725</b>

### 12 Periodeafgrænsningsposter

Periodeafgrænsningsposter består af periodiserede indtægter.

### 13 Ændring i arbejdskapital

	2020/21 kr.	2019/20 kr.
Ændring i varebeholdninger	(9.757.480)	(5.227.459)
Ændring i tilgodehavender	(4.199.791)	(3.124.640)
Ændring i leverandørgæld mv.	(1.451.245)	8.790.011
	<b>(15.408.516)</b>	<b>437.912</b>

### 14 Dagsværdioplysninger

	Andre værdipapirer og kapitalandele kr.
Dagsværdi ultimo	77.840
Ændringer af dagsværdien, der er indregnet direkte i resultatopgørelsen	28.520

### 15 Ikke-indregnede leje- og leasingforpligtelser

	2020/21 kr.	2019/20 kr.
Forpligtelser i henhold til leje- eller leasingkontrakter frem til udløb i alt	2.675.874	2.902.466

### 16 Pantsætninger og sikkerhedsstillelser

Bankgælden i Sydbank på 15.563 t.kr. er sikret ved virksomhedspant på 24.250 t.kr. Den regnskabsmæssige værdi af pantsatte aktiver udgør 41.722 t.kr.

### 17 Transaktioner med nærtstående parter, der ikke er på markedsmæssige vilkår

I årsrapporten oplyses alene transaktioner med nærtstående parter, der ikke er gennemført på markedsvilkår. Der er ikke gennemført sådanne transaktioner i regnskabsåret.

### 18 Dattervirksomheder

	Hjemsted	Retsform	Ejerandel %
Green Cotton Group Services A/S	Ikast, Danmark	A/S	100,0
By Green Cotton A/S	Ikast, Danmark	A/S	100,0
Green Cotton Group Trademark ApS	Ikast, Danmark	ApS	100,0
Cadeau Denmark A/S	Ikast, Danmark	A/S	100,0
Green Cotton Group Lviv LLC	Lviv, Ukraine	LLC	100,0
Novocasa LLC	Lviv, Ukraine	LLC	100,0
Green Cotton Group Ukraine LLC	Lviv, Ukraine	LLC	100,0
Green Cotton Group Estate Letychiv LLC	Lviv, Ukraine	LLC	100,0
Green Cotton Group Germany GmbH	München, Tyskland	GmbH	90,0
Green Cotton Group USA Ltd	New Hampshire, USA	Ltd	100,0
Green Cotton Group Turkey Tekstil Anonim Şirketi Sti	Istanbul, Tyrkiet	Sti	90,0
Green Cotton Group Denmark A/S	Ikast, Danmark	A/S	100,0

# Modervirksomhedens resultatopgørelse for 2020/21

	Note	2020/21 kr.	2019/20 kr.
<b>Bruttofortjeneste/-tab</b>		<b>28.227.220</b>	<b>8.622.078</b>
Personaleomkostninger	1	(8.724.209)	(8.696.997)
Af- og nedskrivninger	2	(203.921)	(323.315)
<b>Driftsresultat</b>		<b>19.299.090</b>	<b>(398.234)</b>
Indtægter af kapitalandele i tilknyttede virksomheder		120.542	(2.067.649)
Indtægter af kapitalandele i associerede virksomheder		25.877	55.075
Andre finansielle indtægter	3	660.953	498.685
Andre finansielle omkostninger	4	(1.770.407)	(1.555.810)
<b>Resultat før skat</b>		<b>18.336.055</b>	<b>(3.467.933)</b>
Skat af årets resultat	5	(3.952.133)	298.904
<b>Årets resultat</b>	6	<b>14.383.922</b>	<b>(3.169.029)</b>

# Modervirksomhedens balance pr. 30.04.2021

## Aktiver

	Note	2020/21 kr.	2019/20 kr.
Andre anlæg, driftsmateriel og inventar		231.316	660.799
Indretning af lejede lokaler		0	1.778
<b>Materielle aktiver</b>	7	<b>231.316</b>	<b>662.577</b>
Kapitalandele i tilknyttede virksomheder		17.136.516	17.872.650
Tilgodehavender hos tilknyttede virksomheder		5.909.280	6.651.969
Kapitalandele i associerede virksomheder		435.501	409.624
Deposita		215.764	226.666
<b>Finansielle aktiver</b>	8	<b>23.697.061</b>	<b>25.160.909</b>
<b>Anlægsaktiver</b>		<b>23.928.377</b>	<b>25.823.486</b>
Råvarer og hjælpematerialer		18.423.436	15.077.209
Varer under fremstilling		6.140.283	5.241.228
Fremstillede varer og handelsvarer		5.674.310	1.095.267
<b>Varebeholdninger</b>		<b>30.238.029</b>	<b>21.413.704</b>
Tilgodehavender fra salg og tjenesteydelser		2.530.837	2.922.065
Tilgodehavender hos tilknyttede virksomheder		4.653.700	8.788.263
Udskudt skat	9	344.000	974.000
Andre tilgodehavender		5.313.766	343.928
Periodeafgrænsningsposter	10	342.932	641.595
<b>Tilgodehavender</b>		<b>13.185.235</b>	<b>13.669.851</b>
Andre værdipapirer og kapitalandele		77.840	49.320
<b>Værdipapirer og kapitalandele</b>		<b>77.840</b>	<b>49.320</b>
<b>Likvide beholdninger</b>		<b>14.298</b>	<b>22.254</b>
<b>Omsætningsaktiver</b>		<b>43.515.402</b>	<b>35.155.129</b>
<b>Aktiver</b>		<b>67.443.779</b>	<b>60.978.615</b>

**Passiver**

	Note	2020/21 kr.	2019/20 kr.
Virksomhedskapital		2.967.000	2.967.000
Reserve for valutakursreguleringer		(439.959)	0
Overført overskud eller underskud		20.687.303	9.560.789
Forslag til udbytte for regnskabsåret		2.000.000	0
<b>Egenkapital</b>		<b>25.214.344</b>	<b>12.527.789</b>
Hensættelser vedrørende tilknyttede virksomheder	11	0	99.268
<b>Hensatte forpligtelser</b>		<b>0</b>	<b>99.268</b>
Ansvarlig lånekapital	12	2.370.001	2.370.001
Bankgæld		5.441.550	11.395.320
Leasingforpligtelser		0	220.974
Skyldig skat		3.322.605	0
Anden gæld		876.867	619.127
<b>Langfristede gældsforpligtelser</b>	13	<b>12.011.023</b>	<b>14.605.422</b>
Kortfristet del af langfristede forpligtelser	13	7.455.400	52.412
Bankgæld		2.666.150	9.463.609
Leverandører af varer og tjenesteydelser		11.044.066	12.666.141
Gæld til tilknyttede virksomheder		4.942.752	2.373.575
Gæld til associerede virksomheder		321.245	790.874
Gæld til virksomhedsdeltagere og ledelse		0	12.877
Anden gæld		3.731.758	8.310.047
Periodeafgrænsningsposter	14	57.041	76.601
<b>Kortfristede gældsforpligtelser</b>		<b>30.218.412</b>	<b>33.746.136</b>
<b>Gældsforpligtelser</b>		<b>42.229.435</b>	<b>48.351.558</b>
<b>Passiver</b>		<b>67.443.779</b>	<b>60.978.615</b>
Dagsværdioplysninger	15		
Ikke-indregnede leje- og leasingforpligtelser	16		
Eventualforpligtelser	17		
Pantsætninger og sikkerhedsstillelser	18		
Transaktioner med nærtstående parter	19		



# Modervirksomhedens egenkapitalopgørelse for 2020/21

	Virksomheds- kapital kr.	Reserve for valutakurs- reguleringer kr.	Overført overskud eller underskud kr.	Forslag til udbytte for regnskabsåret kr.	I alt kr.
Egenkapital primo	2.967.000	0	9.560.789	0	12.527.789
Valutakursreguleringer	0	(439.959)	(1.257.408)	0	(1.697.367)
Årets resultat	0	0	12.383.922	2.000.000	14.383.922
<b>Egenkapital ultimo</b>	<b>2.967.000</b>	<b>(439.959)</b>	<b>20.687.303</b>	<b>2.000.000</b>	<b>25.214.344</b>

Selskabskapitalen består af 2.967 aktier a nominelt 1.000 kr. Ingen aktier er tillagt særlige rettigheder

# Modervirksomhedens noter

## 1 Personaleomkostninger

	2020/21 kr.	2019/20 kr.
Gager og lønninger	7.878.156	7.875.754
Pensioner	774.130	758.462
Andre omkostninger til social sikring	71.923	62.781
	<b>8.724.209</b>	<b>8.696.997</b>
Gennemsnitligt antal fuldtidsansatte medarbejdere	10	10

	Ledelses- vederlag 2020/21 kr.	Ledelses- vederlag 2019/20 kr.
Direktion	2.911.179	2.759.361
Bestyrelse	150.000	150.000
	<b>3.061.179</b>	<b>2.909.361</b>

## 2 Af- og nedskrivninger

	2020/21 kr.	2019/20 kr.
Afskrivninger på materielle aktiver	171.179	323.315
Tab og gevinst ved salg af immaterielle og materielle aktiver	32.742	0
	<b>203.921</b>	<b>323.315</b>

## 3 Andre finansielle indtægter

	2020/21 kr.	2019/20 kr.
Finansielle indtægter fra tilknyttede virksomheder	621.412	488.984
Øvrige finansielle indtægter	39.541	9.701
	<b>660.953</b>	<b>498.685</b>

**4 Andre finansielle omkostninger**

	<b>2020/21</b>	<b>2019/20</b>
	<b>kr.</b>	<b>kr.</b>
Finansielle omkostninger fra tilknyttede virksomheder	45.252	58.380
Valutakursreguleringer	508.712	25.461
Øvrige finansielle omkostninger	1.216.443	1.471.969
	<b>1.770.407</b>	<b>1.555.810</b>

**5 Skat af årets resultat**

	<b>2020/21</b>	<b>2019/20</b>
	<b>kr.</b>	<b>kr.</b>
Aktuel skat	3.322.133	0
Ændring af udskudt skat	630.000	(298.000)
Regulering vedrørende tidligere år	0	(904)
	<b>3.952.133</b>	<b>(298.904)</b>

**6 Forslag til resultatdisponering**

	<b>2020/21</b>	<b>2019/20</b>
	<b>kr.</b>	<b>kr.</b>
Ordinært udbytte for regnskabsåret	2.000.000	0
Overført resultat	12.383.922	(3.169.029)
	<b>14.383.922</b>	<b>(3.169.029)</b>

**7 Materielle aktiver**

	<b>Andre anlæg, driftsmateriel og inventar kr.</b>	<b>Indretning af lejede lokaler kr.</b>
Kostpris primo	11.417.836	293.005
Afgange	(390.095)	0
<b>Kostpris ultimo</b>	<b>11.027.741</b>	<b>293.005</b>
Af- og nedskrivninger primo	(10.757.037)	(291.227)
Årets afskrivninger	(169.401)	(1.778)
Tilbageførsel ved afgang	130.013	0
<b>Af- og nedskrivninger ultimo</b>	<b>(10.796.425)</b>	<b>(293.005)</b>
<b>Regnskabsmæssig værdi ultimo</b>	<b>231.316</b>	<b>0</b>

## 8 Finansielle aktiver

	Kapitalandele i tilknyttede virksomheder kr.	Tilgode- havender hos tilknyttede virksom- heder kr.	Kapitalandele i associerede virksomheder kr.	Deposita kr.
Kostpris primo	38.824.054	6.651.969	2.017.922	226.666
Tilgange	500.000	0	0	3.798
Afgange	0	(742.689)	0	(14.700)
<b>Kostpris ultimo</b>	<b>39.324.054</b>	<b>5.909.280</b>	<b>2.017.922</b>	<b>215.764</b>
Nedskrivninger primo	(20.951.404)	0	(1.608.298)	0
Valutakursreguleringer	(1.257.408)	0	0	0
Overførsler	(99.268)	0	0	0
Andel af årets resultat	120.542	0	25.877	0
<b>Nedskrivninger ultimo</b>	<b>(22.187.538)</b>	<b>0</b>	<b>(1.582.421)</b>	<b>0</b>
<b>Regnskabsmæssig værdi ultimo</b>	<b>17.136.516</b>	<b>5.909.280</b>	<b>435.501</b>	<b>215.764</b>

I kapitalandele i tilknyttede virksomheder indgår goodwill med 0 kr.

Specifikation af kapitalandele i dattervirksomheder fremgår af noterne til koncernregnskabet.

## 9 Udskudt skat

	2020/21 kr.	2019/20 kr.
Materielle aktiver	62.000	53.000
Varebeholdninger	234.000	0
Tilgodehavender	48.000	0
Forpligtelser	0	2.000
Fremførbare skattemæssige underskud	0	919.000
<b>Udskudt skat i alt</b>	<b>344.000</b>	<b>974.000</b>
	<b>2020/21 kr.</b>	<b>2019/20 kr.</b>
<b>Bevægelser i året</b>		
Primo	974.000	676.000
Indregnet i resultatopgørelsen	(630.000)	298.000
<b>Ultimo</b>	<b>344.000</b>	<b>974.000</b>

Udskudt skatteaktiv relaterer sig til forskelsbeløb mellem den regnskabsmæssige og skattemæssige værdi af materielle anlægsaktiver, varebeholdninger og tilgodehavender fra salg og tjenesteydelser.

## 10 Periodeafgrænsningsposter

Regnskabsposten indeholder forudbetalte omkostninger samt viderefakturerede omkostninger.

### 11 Hensættelser vedrørende tilknyttede virksomheder

Hensættelser vedrører tilknyttede virksomheder med negativ indre værdi.

### 12 Ansvarlig lånekapital

Ansvarlig lån udgør 2.370 t.kr. og forrentes med 12 % p.a. Lånene står tilbage for øvrige kreditorer i selskabet. Lånene forfalder til betaling den 30.04.2023.

### 13 Langfristede forpligtelser

	Forfald inden for 12 måneder 2020/21 kr.	Forfald inden for 12 måneder 2019/20 kr.	Forfald efter 12 måneder 2020/21 kr.	Restgæld efter 5 år 2020/21 kr.
Ansvarlig lånekapital	0	0	2.370.001	0
Bankgæld	7.455.400	0	5.441.550	0
Leasingforpligtelser	0	52.412	0	0
Skyldig skat	0	0	3.322.605	0
Anden gæld	0	0	876.867	876.867
	<b>7.455.400</b>	<b>52.412</b>	<b>12.011.023</b>	<b>876.867</b>

### 14 Periodeafgrænsningsposter

Regnskabsposten indeholder øvrige periodiserede indtægter.

### 15 Dagsværdioplysninger

	Andre værdipapirer og kapitalandele kr.
Dagsværdi ultimo	77.840
Ændringer af dagsværdien, der er indregnet direkte i resultatopgørelsen	28.520

### 16 Ikke-indregnede leje- og leasingforpligtelser

	2020/21 kr.	2019/20 kr.
Forpligtelser i henhold til leje- eller leasingkontrakter frem til udløb i alt	527.526	676.887

### 17 Eventualforpligtelser

Selskabet er administrationsselskab i en dansk sambeskatning. Selskabet hæfter derfor i henhold til selskabsskattelovens regler for indkomstskatter mv. for de sambeskattede selskaber og ligeledes for eventuelle forpligtelser til at indeholde kildeskat på renter, royalties og udbytter for de sambeskattede selskaber. De sambeskattede selskabers samlede kendte nettoforpligtelse i sambeskatningen fremgår af årsregnskabet.

### **18 Pantsætninger og sikkerhedsstillelser**

Bankgælden i Sydbank på 15.563 t.kr. er sikret ved virksomhedspant på 19.250 t.kr. Den regnskabsmæssige værdi af pantsatte aktiver udgør 33.860 t.kr.

Bankgæld i Sydbank på 15.563 t.kr. er sikret ved pant i aktier i datterselskaber på 2.622 t.kr. De pantsatte aktier har en regnskabsmæssig værdi på 17.053 t.kr.

Moderselskabet har afgivet støtteerklæring til datter- og associerede selskabet By Green Cotton A/S, gældende til den 30. april 2022.

### **19 Transaktioner med nærtstående parter**

Transaktioner med nærtstående parter er udelukkende foretaget på markedsvilkår.

# Anvendt regnskabspraksis

## Regnskabsklasse

Årsrapporten er aflagt i overensstemmelse med årsregnskabslovens bestemmelser for regnskabsklasse C (mellem).

Koncernen og moderselskabet har implementeret årsregnskabslovens § 39, stk. 2 og 3 ad årsregnskabslovens § 49, stk. 2, nr. 4. Ledelsen har valgt at anvende overgangsbestemmelsen således, at urealiserede valutakursreguleringer fra 1. maj 2020 og fremefter indregnes på reserve for valutakursreguleringer under egenkapitalen. I overensstemmelse hermed er der ikke foretaget korrektion af sammenligningstal.

Koncernregnskabet og årsregnskabet er herudover aflagt efter samme regnskabspraksis som sidste år.

## Generelt om indregning og måling

Aktiver indregnes i balancen, når det som følge af en tidligere begivenhed er sandsynligt, at fremtidige økonomiske fordele vil tilflyde virksomheden, og aktivets værdi kan måles pålideligt.

Forpligtelser indregnes i balancen, når virksomheden som følge af en tidligere begivenhed har en retlig eller faktisk forpligtelse, og det er sandsynligt, at fremtidige økonomiske fordele vil fragå virksomheden, og forpligtelsens værdi kan måles pålideligt.

Ved første indregning måles aktiver og forpligtelser til kostpris. Måling efter første indregning sker som beskrevet for hver enkelt regnskabspost nedenfor.

Ved indregning og måling tages hensyn til forudsigelige risici og tab, der fremkommer, inden årsrapporten aflægges, og som be- eller afkræfter forhold, der eksisterede på balancedagen.

I resultatopgørelsen indregnes indtægter, i takt med at de indtjenes, mens omkostninger indregnes med de beløb, der vedrører regnskabsåret.

## Koncernregnskabet

Koncernregnskabet omfatter modervirksomheden og de virksomheder (dattervirksomheder), som kontrolleres af modervirksomheden. Modervirksomheden anses for at have kontrol, når den direkte eller indirekte ejer mere end 50% af stemmerettighederne eller på anden måde kan udøve eller faktisk udøver bestemmende indflydelse. Virksomheder, hvori koncernen direkte eller indirekte besidder mellem 20% og 50% af stemmerettighederne og udøver betydelig, men ikke bestemmende indflydelse, betragtes som associerede virksomheder.

## Konsolideringsprincipper

Koncernregnskabet udarbejdes på grundlag af regnskaber for modervirksomheden og dens dattervirksomheder. Udarbejdelse af koncernregnskabet sker ved sammenlægning af regnskabsposter af ensartet karakter. Ved konsolideringen foretages eliminering af koncerninterne indtægter og omkostninger, interne mellemværender og udbytter samt fortjenester og tab ved transaktioner mellem de konsoliderede virksomheder. De regnskaber, der anvendes til brug for konsolideringen, udarbejdes i overensstemmelse med koncernens regnskabspraksis.

I koncernregnskabet indregnes dattervirksomhedernes regnskabsposter 100%.

Kapitalandele i dattervirksomheder udlignes med den forholdsmæssige andel af dattervirksomhedernes nettoaktiver på overtagelsestidspunktet opgjort til dagsværdi. Nettoaktiver på overtagelsestidspunktet opgjort til dagsværdi.

### **Omregning af fremmed valuta**

Transaktioner i fremmed valuta omregnes ved første indregning til transaktionsdagens kurs. Tilgodehavender, gældsforpligtelser og andre monetære poster i fremmed valuta, som ikke er afregnet på balancedagen, omregnes til balancedagens valutakurs. Valutakursdifferencer, der opstår mellem transaktionsdagens kurs og kursen på henholdsvis betalingsdagen og balancedagen, indregnes i resultatopgørelsen som finansielle poster. Materielle og immaterielle anlægsaktiver, varebeholdninger og andre ikke-monetære aktiver, der er købt i fremmed valuta, omregnes til historiske kurser.

Ved indregning af udenlandske datter- og associerede virksomheder, der er selvstændige enheder, omregnes resultatopgørelserne til gennemsnitlige valutakurser for månederne, som ikke afviger væsentligt fra transaktionsdagens kurser. Balanceposterne omregnes til balancedagens valutakurser. Omregningen af resultatopgørelsen fra gennemsnitskurs til ultimokurs samt omregning af primobalanceposter fra primo- til ultimokurs indregnes direkte på egenkapitalen på særkilt dagsværdireserve for valutakursreguleringer i overensstemmelse med årsregnskabsloven § 39, stk. 2.

Kursregulering af mellemværender med selvstændige udenlandske dattervirksomheder, der anses for en del af den samlede investering i den pågældende dattervirksomhed, indregnes direkte på egenkapitalen og bindes særkilt dagsværdireserve for valutakursreguleringer i overensstemmelse med årsregnskabsloven § 39, stk. 3.

### **Resultatopgørelsen**

#### **Bruttofortjeneste eller -tab**

Bruttofortjeneste eller -tab omfatter nettoomsætning, ændring i lagre af færdigvarer og varer under fremstilling, omkostninger til råvarer og hjælpematerialer og eksterne omkostninger.

#### **Nettoomsætning**

Nettoomsætning ved salg af handelsvarer og færdigvarer indregnes i resultatopgørelsen, når levering og risikoovergang til køber har fundet sted.

#### **Vareforbrug**

Vareforbrug omfatter regnskabsårets vareforbrug målt til kostpris, reguleret for sædvanlige lagernedskrivninger.

#### **Andre eksterne omkostninger**

Andre eksterne omkostninger omfatter omkostninger, der vedrører virksomhedens primære aktiviteter, herunder lokale omkostninger, kontorholdsomkostninger, salgsfremmende omkostninger mv. I posten indgår endvidere nedskrivninger af tilgodehavender indregnet under omsætningsaktiver.

#### **Personaleomkostninger**

Personaleomkostninger omfatter løn og gager såvel som omkostninger til social sikring, pensioner o.l. for virksomhedens medarbejdere.



**Af- og nedskrivninger**

Af- og nedskrivninger af materielle og immaterielle anlægsaktiver består af regnskabsårets af- og nedskrivninger opgjort ud fra henholdsvis de fastsatte restværdier og brugstider for de enkelte aktiver og gennemførte nedskrivningstest og af gevinster og tab ved salg af materielle og immaterielle anlægsaktiver.

**Indtægter af kapitalandele i tilknyttede virksomheder**

Indtægter af kapitalandele i tilknyttede virksomheder omfatter den forholdsmæssige andel af de enkelte dattervirksomheders resultat efter fuld eliminering af interne avancer og tab.

**Indtægter af kapitalandele i associerede virksomheder**

Indtægter af kapitalandele i associerede virksomheder omfatter den forholdsmæssige andel af de enkelte associerede virksomheders resultat efter forholdsmæssig eliminering af interne avancer og tab.

**Andre finansielle indtægter**

Andre finansielle indtægter består af modtagne udbytter o.l. fra andre værdipapirer og kapitalandele, renteindtægter, herunder renteindtægter fra tilgodehavender hos tilknyttede virksomheder, nettokursgevinster vedrørende værdipapirer, gæld og transaktioner i fremmed valuta, amortisering af finansielle indtægter samt godtgørelser under acontoskatteordningen mv.

**Finansielle omkostninger fra tilknyttede virksomheder**

Finansielle omkostninger fra tilknyttede virksomheder består af renteomkostninger mv. fra gæld til tilknyttede virksomheder.

**Andre finansielle omkostninger**

Andre finansielle omkostninger består af renteomkostninger, herunder renteomkostninger fra gæld til tilknyttede virksomheder, nettokurstab vedrørende værdipapirer, gæld og transaktioner i fremmed valuta, amortisering af finansielle forpligtelser samt tillæg under acontoskatteordningen mv.

**Skat**

Årets skat, der består af årets aktuelle skat og ændring af udskudt skat, indregnes i resultatopgørelsen med den del, der kan henføres til årets resultat, og direkte på egenkapitalen med den del, der kan henføres til posteringer direkte på egenkapitalen.

Modervirksomheden er sambeskattet med alle danske dattervirksomheder. Den aktuelle danske selskabsskat fordeles mellem de sambeskattede virksomheder i forhold til disses skattepligtige indkomster (fuld fordeling med refusion vedrørende skattemæssige underskud).

**Balancen****Goodwill**

Goodwill afskrives lineært over den vurderede brugstid, der fastlægges på baggrund af ledelsens erfaringer inden for de enkelte forretningsområder. Brugstiderne er fastlagt ud fra en vurdering af, i hvilket omfang der er tale om strategisk erhvervede virksomheder med en stærk markedsposition og langsigtet indtjeningsprofil, og i hvilket omfang goodwillbeløbet inkluderer tidsbegrænsede immaterielle ressourcer, som det ikke har været muligt at udskille og indregne som særskilte aktiver. Hvis brugstiden ikke kan skønnes pålideligt, fastsættes den til 10 år. Brugstiderne revurderes årligt. De anvendte afskrivningsperioder udgør 5 år.

Goodwill nedskrives til genindvindingsværdi, hvis denne er lavere end den regnskabsmæssige værdi.

**Immaterielle rettigheder mv.**

Immaterielle rettigheder mv. omfatter erhvervede immaterielle rettigheder og forudbetalinger for immaterielle anlægsaktiver.

Erhvervede immaterielle rettigheder måles til kostpris med fradrag af akkumulerede afskrivninger. Patenter afskrives lineært over den resterende patentperiode, og licenser afskrives lineært over aftaleperioden.

Immaterielle rettigheder mv. nedskrives til genindvindingsværdi, hvis denne er lavere end den regnskabsmæssige værdi.

**Materielle aktiver**

Grunde og bygninger måles til kostpris med tillæg af opskrivninger og for bygningers vedkommende med fradrag af akkumulerede af- og nedskrivninger. Opskrivning sker på grundlag af regelmæssige, uafhængige vurderinger af dagsværdien.

Produktionsanlæg og maskiner samt andre anlæg, driftsmateriel og inventar måles til kostpris med fradrag af akkumulerede af- og nedskrivninger.

Kostprisen omfatter anskaffelsesprisen, omkostninger direkte tilknyttet anskaffelsen og omkostninger til klargøring af aktivet indtil det tidspunkt, hvor aktivet er klar til at blive taget i brug.

Renteomkostninger på lån til finansiering af fremstilling af materielle aktiver indregnes i kostprisen, hvis de vedrører fremstillingsperioden. Alle øvrige finansieringsomkostninger indregnes i resultatopgørelsen.

Afskrivningsgrundlaget er kostpris med fradrag af forventet restværdi efter afsluttet brugstid. Der foretages lineære afskrivninger baseret på følgende vurdering af aktivernes forventede brugstider:

Grunde og bygninger, produktionsanlæg og maskiner samt andre anlæg, driftsmateriel og inventar måles til kostpris med fradrag af akkumulerede af- og nedskrivninger. Der afskrives ikke på grunde.

Kostprisen omfatter anskaffelsesprisen, omkostninger direkte tilknyttet anskaffelsen og omkostninger til klargøring af aktivet indtil det tidspunkt, hvor aktivet er klar til at blive taget i brug.

Renteomkostninger på lån til finansiering af fremstilling af materielle anlægsaktiver indregnes i kostprisen, hvis de vedrører fremstillingsperioden. Alle øvrige finansieringsomkostninger indregnes i resultatopgørelsen.

Afskrivningsgrundlaget er kostpris med fradrag af forventet restværdi efter afsluttet brugstid. Der foretages lineære afskrivninger baseret på følgende vurdering af aktivernes forventede brugstider:

Bygninger	10-25 år
Produktionsanlæg og maskiner	3-5 år
Andre anlæg, driftsmateriel og inventar	3-5 år
Indretning af lejede lokaler	3-5 år

Forventede brugstider og restværdier revurderes årligt.

Materielle aktiver nedskrives til genindvindingsværdi, hvis denne er lavere end den regnskabsmæssige værdi.

### **Kapitalandele i tilknyttede virksomheder**

Kapitalandele i tilknyttede virksomheder indregnes og måles i modervirksomhedens regnskab efter den indre værdis metode (equity-metoden). Dette indebærer, at kapitalandelene måles til den forholdsmæssige andel af virksomhedernes regnskabsmæssige indre værdi og med fradrag eller tillæg af urealiserede koncerninterne fortjenester og tab.

Tilknyttede virksomheder med negativ regnskabsmæssig indre værdi måles til 0 kr. Eventuelle tilgodehavender hos disse virksomheder nedskrives til nettorealiseringsværdi ud fra en konkret vurdering. Såfremt modervirksomheden har en retlig eller faktisk forpligtelse til at dække den pågældende virksomheds forpligtelser, og det er sandsynligt, at denne forpligtelse vil blive aktualiseret, indregnes en hensat forpligtelse målt til nutidsværdien af de omkostninger, det skønnes nødvendigt at afholde for at afvikle forpligtelsen.

Nettoopskrivning af kapitalandele i tilknyttede virksomheder overføres i forbindelse med resultatdisponeringen til reserve for nettoopskrivning efter den indre værdis metode under egenkapitalen.

### **Kapitalandele i associerede virksomheder**

Kapitalandele i associerede virksomheder indregnes og måles i både koncernregnskabet og modervirksomhedens regnskab efter den indre værdis metode (equity-metoden). Dette indebærer, at kapitalandelene måles til den forholdsmæssige andel af virksomhedernes regnskabsmæssige indre værdi og med fradrag eller tillæg af urealiserede, forholdsmæssige interne fortjenester og tab.

Associerede virksomheder med negativ regnskabsmæssig indre værdi måles til 0 kr. Eventuelle tilgodehavender hos disse virksomheder nedskrives til nettorealiseringsværdi ud fra en konkret vurdering. Såfremt modervirksomheden eller koncernvirksomhederne i øvrigt har en retlig eller faktisk forpligtelse til at dække den pågældende associerede virksomheds forpligtelser, og det er sandsynligt, at denne forpligtelse vil blive aktualiseret, indregnes en hensat forpligtelse målt til nutidsværdien af de omkostninger, det skønnes nødvendigt at afholde for at afvikle forpligtelsen.

Nettoopskrivning af kapitalandele i associerede virksomheder overføres i forbindelse med resultatdisponeringen til reserve for nettoopskrivning efter den indre værdis metode under egenkapitalen.

Kapitalandele i associerede virksomheder nedskrives til genindvindingsværdi, hvis denne er lavere end den regnskabsmæssige værdi.

### **Tilgodehavender**

Tilgodehavender måles til amortiseret kostpris, der sædvanligvis svarer til nominel værdi, med fradrag af nedskrivninger til imødegåelse af forventede tab.

### **Varebeholdninger**

Varebeholdninger måles til kostpris, opgjort efter FIFO-metoden, eller nettorealiseringsværdi, hvor denne er lavere.

Kostprisen omfatter anskaffelsesprisen med tillæg af hjemtagelsesomkostninger. Kostprisen for fremstillede varer og varer under fremstilling omfatter omkostninger til råvarer, hjælpematerialer og direkte løn samt indirekte produktionsomkostninger.

Indirekte produktionsomkostninger omfatter indirekte materialer og løn, omkostninger til vedligeholdelse af og af- og nedskrivninger på de i produktionsprocessen benyttede maskiner, fabriksbygninger og udstyr samt omkostninger til fabriksadministration og ledelse. Finansieringsomkostninger indregnes ikke i kostprisen.

Nettorealisationseværdi for varebeholdninger opgøres som forventet salgspris med fradrag af færdiggørelsesomkostninger og omkostninger, der skal afholdes for at effektuere salget.

### **Udskudt skat**

Udskudt skat indregnes af alle midlertidige forskelle mellem regnskabsmæssige og skattemæssige værdier af aktiver og forpligtelser, hvor den skattemæssige værdi af aktiverne opgøres med udgangspunkt i den planlagte anvendelse af det enkelte aktiv.

Udskudte skatteaktiver, herunder skatteværdien af fremførselsberettigede, skattemæssige underskud, indregnes i balancen med den værdi, aktivet forventes at kunne realiseres til, enten ved modregning i udskudte skatteforpligtelser eller som nettoskatteaktiver.

### **Periodeafgrænsningsposter**

Periodeafgrænsningsposter indregnet under aktiver omfatter afholdte omkostninger, der vedrører efterfølgende regnskabsår. Periodeafgrænsningsposter måles til kostpris.

### **Andre værdipapirer og kapitalandele (omsætningsaktiver)**

Værdipapirer indregnet under omsætningsaktiver omfatter børsnoterede kapitalandele, der måles til dagsværdi (børskurs) på balancedagen.

Unoterede kapitalandele indregnes til kostpris.

### **Likvide beholdninger**

Likvide beholdninger omfatter kontante beholdninger og bankindeståender.

### **Udbytte**

Udbytte indregnes som en gældsforpligtelse på det tidspunkt, hvor det er vedtaget på generalforsamlingen. Det foreslåede udbytte for regnskabsåret vises som en særskilt post i egenkapitalen.

### **Andre hensatte forpligtelser**

Andre hensatte forpligtelser omfatter kapitalandele med negativ egenkapital.

Andre hensatte forpligtelser indregnes og måles som det bedste skøn over de omkostninger, der er nødvendige for på balancedagen at afvikle forpligtelserne. Hensatte forpligtelser med forventet forfaldstid ud over et år fra balancedagen måles til tilbagediskonteret værdi.

### **Leasingforpligtelser**

Leasingforpligtelser vedrørende finansielt leasede aktiver indregnes i balancen som gældsforpligtelser og måles på tidspunktet for indgåelse af kontrakten til nutidsværdien af de fremtidige leasingydelse. Efter første indregning måles leasingforpligtelserne til amortiseret kostpris. Forskellen mellem nutidsværdien og den nominelle værdi af leasingydelse indregnes i resultatopgørelsen over kontrakternes løbetid som en finansiell omkostning.

**Andre finansielle forpligtelser**

Andre finansielle forpligtelser måles til amortiseret kostpris, der sædvanligvis svarer til nominal værdi.

**Skyldig og tilgodehavende skat**

Aktuelle skatteforpligtelser eller tilgodehavende aktuel skat indregnes i balancen opgjort som beregnet skat af årets skattepligtige indkomst, reguleret for betalt acontoskat.

**Periodeafgrænsningsposter**

Periodeafgrænsningsposter indregnet under forpligtelser omfatter modtagne indtægter til resultatføring i efterfølgende regnskabsår. Periodeafgrænsningsposter måles til kostpris.

**Pengestrømsopgørelsen**

Pengestrømsopgørelsen viser pengestrømme vedrørende drift, investeringer og finansiering samt likviderne ved årets begyndelse og slutning.

Pengestrømme vedrørende driftsaktiviteter præsenteres efter den indirekte metode og opgøres som driftsresultatet reguleret for ikke-kontante driftsposter, ændring i driftskapital og betalt selskabsskat.

Pengestrømme vedrørende investeringsaktiviteter omfatter betalinger i forbindelse med køb og salg af finansielle anlægsaktiver samt køb, udvikling, forbedring og salg mv. af immaterielle og materielle anlægsaktiver.

Pengestrømme vedrørende finansieringsaktiviteter omfatter ændringer i størrelse eller sammensætning af virksomhedskapital og omkostninger forbundet hermed samt optagelse af lån, indgåelse af finansielle leasingaftaler, afdrag på rentebærende gæld, køb af egne aktier og betaling af udbytte.

Likvider omfatter likvide beholdninger og kortfristede værdipapirer med ubetydelig kursrisiko, med fradrag af kortfristet bankgæld.