

# Struers ApS

CVR-nr. 15 68 33 09

Pederstrupvej 84

2750 Ballerup

**Årsrapport for 1. januar - 31. december  
2017**

***Annual Report for January 1 - December 31,  
2017***

**Årsrapporten er fremlagt og godkendt på  
selskabets ordinære generalforsamling  
den 20. marts 2018**

***The Annual Report has been presented and  
adopted at the Annual General Meeting of the  
Company on March 20, 2018***



---

**Dirigent  
Chairman**

## Indholdsfortegnelse

### Contents

	<u>Side</u> <u>Page</u>
<b>Påtegninger</b> <i>Management's Statement and Auditors' Report</i>	
<b>Ledelsespåtegning</b> <i>Management's Statement on the Annual Report</i>	<b>1</b> 1
<b>Den uafhængige revisors revisionspåtegning</b> <i>Independent Auditors' Report</i>	<b>2</b> 2
<b>Selskabsoplysninger</b> <i>Company Information</i>	<b>6</b> 6
<b>Koncernoversigt</b> <i>Group Chart</i>	<b>7</b> 7
<b>Hoved- og nøgletaloversigt</b> <i>Financial Highlights</i>	<b>8</b> 8
<b>Ledelsesberetning</b> <i>Management's Review</i>	<b>9</b> 9
<b>Regnskabspraksis</b> <i>Accounting policies</i>	<b>14</b> 14
<b>Resultatopgørelse 1. januar - 31. december</b> <i>Income Statement January 1 - December 31</i>	<b>22</b> 22
<b>Balance 31. december</b> <i>Balance Sheet at December 31</i>	<b>23</b> 23
<b>Egenkapitalopgørelse</b> <i>Statement of Changes in Shareholders Equity and Reserves</i>	<b>25</b> 25
<b>Noter til årsrapporten</b> <i>Notes to the Annual Report</i>	<b>26</b> 26

## Ledelsespåtegning

### *Management's Statement on the Annual Report*

Bestyrelse og direktion har dags dato behandlet og godkendt årsrapporten for 1. januar - 31. december 2017 for Struers ApS.

The Executive and Supervisory Boards have today considered and adopted the Annual Report of Struers ApS for January 1 - December 31, 2017.

Årsrapporten er aflagt i overensstemmelse med den danske årsregnskabslov.

The Annual Report was prepared in accordance with the Danish Financial Statements Act.

Årsregnskabet giver efter vores opfattelse et retvisende billede af selskabets aktiver, passiver og finansielle stilling pr. 31. december 2017 samt af resultatet af selskabets aktiviteter for 2017.

In our opinion, the Financial Statements gives a true and fair view of the financial position at December 31, 2017 of the Company and of the results of the Company operations for 2017.

Ledelsesberetningen indeholder efter vores opfattelse en retvisende redegørelse for de forhold, beretningen omhandler.


In our opinion, Management's Review includes a true and fair account of the matters addressed in the review.

Årsrapporten indstilles til generalforsamlingens godkendelse.

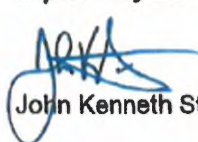
We recommend that the Annual Report be adopted at the Annual General Meeting.

København, den 20. marts 2018  
*Copenhagen, March 20, 2018*

#### Direktion *Executive Board*

  
Steen Arne Jensen

#### Bestyrelse *Supervisory Board*

  
John Kenneth Stipancich

  
Jason Philip Conley

  
Steen Arne Jensen

  
Christian de Courcy  
Rasmussen

  
Ole Victor Berg

## ***Den uafhængige revisors revisionspåtegning*** ***Independent Auditor's Report***

Til kapitalejerne i Struers ApS

### **Konklusion**

Det er vores opfattelse, at årsregnskabet giver et retvisende billede af selskabets aktiver, passiver og finansielle stilling pr. 31. december 2017 samt af resultatet af selskabets aktiviteter for regnskabsåret 1. januar - 31. december 2017 i overensstemmelse med årsregnskabsloven.

Vi har revideret årsregnskabet for Struers ApS for regnskabsåret 1. januar - 31. december 2017, der omfatter der omfatter resultatopgørelse, balance, egenkapitalopgørelse og noter, herunder anvendt regnskabspraksis ("regnskabet").

### **Grundlag for konklusion**

Vi har udført vores revision i overensstemmelse med internationale standarder om revision og de yderligere krav, der er gældende i Danmark. Vores ansvar ifølge disse standarder og krav er nærmere beskrevet i revisionspåtegningens afsnit *Revisors ansvar for revisionen af regnskabet*. Vi er uafhængige af selskabet i overensstemmelse med internationale etiske regler for revisorer (IESBA's Etiske regler) og de yderligere krav, der er gældende i Danmark, ligesom vi har opfyldt vores øvrige etiske forpligtelser i henhold til disse regler og krav. Det er vores opfattelse, at det opnåede revisionsbevis er tilstrækkeligt og egnet som grundlag for vores konklusion.

### **Udtalelse om ledelsesberetningen**

Ledelsen er ansvarlig for ledelsesberetningen.

Vores konklusion om regnskabet omfatter ikke ledelsesberetningen, og vi udtrykker ingen form for konklusion med sikkerhed om ledelsesberetningen.

To the Shareholders of Struers ApS

### **Opinion**

In our opinion, the Financial Statements give a true and fair view of the financial position of the Company at December 31, 2017 and of the results of the Company operations for the financial year January 1 - December 31, 2017 in accordance with the Danish Financial Statements Act.

We have audited the Financial Statements of Struers ApS for the financial year January 1 - December 31, 2017, which comprise income statement, balance sheet, statement of changes in equity and notes, including a summary of significant accounting policies ("financial statements").

### **Basis for Opinion**

We conducted our audit in accordance with International Standards on Auditing (ISAs) and the additional requirements applicable in Denmark. Our responsibilities under those standards and requirements are further described in the *Auditor's Responsibilities for the Audit of the Financial Statements* section of our report. We are independent of the Company in accordance with the International Ethics Standards Board for Accountants' Code of Ethics for Professional Accountants (IESBA Code) and the additional requirements applicable in Denmark, and we have fulfilled our other ethical responsibilities in accordance with these requirements. We believe that the audit evidence we have obtained is sufficient and appropriate to provide a basis for our opinion.

### **Statement on Management's Review**

Management is responsible for Management's Review.

Our opinion on the financial statements does not cover Management's Review, and we do not express any form of assurance conclusion thereon.



I tilknytning til vores revision af regnskabet er det vores ansvar at læse ledelsesberetningen og i den forbindelse overveje, om ledelsesberetningen er væsentligt inkonsistent med regnskabet eller vores viden opnået ved revisionen eller på anden måde synes at indeholde væsentlig fejlinformation.

Vores ansvar er derudover at overveje, om ledelsesberetningen indeholder krævede oplysninger i henhold til årsregnskabsloven.

Baseret på det udførte arbejde er det vores opfattelse, at ledelsesberetningen er i overensstemmelse med årsregnskabet og er udarbejdet i overensstemmelse med årsregnskabslovens krav. Vi har ikke fundet væsentlig fejlinformation i ledelsesberetningen.

#### **Ledelsens ansvar for regnskabet**

Ledelsen har ansvaret for udarbejdelsen af et årsregnskab, der giver et retvisende billede i overensstemmelse med årsregnskabsloven. Ledelsen har endvidere ansvaret for den interne kontrol, som ledelsen anser for nødvendig for at udarbejde et regnskab uden væsentlig fejlinformation, uanset om denne skyldes besvigelser eller fejl.

Ved udarbejdelsen af regnskabet er ledelsen ansvarlig for at vurdere selskabets evne til at fortsætte driften; at oplyse om forhold vedrørende fortsat drift, hvor dette er relevant; samt at udarbejde regnskabet på grundlag af regnskabsprincippet om fortsat drift, medmindre ledelsen enten har til hensigt at likvidere selskabet, indstille driften eller ikke har andet realistisk alternativ end at gøre dette.

#### **Revisors ansvar for revisionen af regnskabet**

Vores mål er at opnå høj grad af sikkerhed for, om regnskabet som helhed er uden væsentlig fejlinformation, uanset om denne skyldes besvigelser eller fejl, og at afgive en revisionspåtegning med en konklusion. Høj grad af sikkerhed er et højt niveau af sikkerhed, men er ikke en garanti for, at en revision,

In connection with our audit of the financial statements, our responsibility is to read Management's Review and, in doing so, consider whether Management's Review is materially inconsistent with the financial statements or our knowledge obtained during the audit, or otherwise appears to be materially misstated.

Moreover, it is our responsibility to consider whether Management's Review provides the information required under the Danish Financial Statements Act.

Based on the work we have performed, in our view, Management's Review is in accordance with the Financial Statements and has been prepared in accordance with the requirements of the Danish Financial Statement Act. We did not identify any material misstatement in Management's Review.

#### **Management's Responsibilities for the Financial Statements**

Management is responsible for the preparation of Financial Statements that give a true and fair view in accordance with the Danish Financial Statements Act, and for such internal control as Management determines is necessary to enable the preparation of financial statements that are free from material misstatement, whether due to fraud or error.

In preparing the financial statements, Management is responsible for assessing the Company's ability to continue as a going concern, disclosing, as applicable, matters related to going concern and using the going concern basis of accounting in preparing the financial statements unless Management either intends to liquidate the Company or to cease operations, or has no realistic alternative but to do so.

#### **Auditor's Responsibilities for the Audit of the Financial Statements**

Our objectives are to obtain reasonable assurance about whether the financial statements as a whole are free from material misstatement, whether due to fraud or error, and to issue an auditor's report that includes our opinion. Reasonable assurance is a high level of assurance, but is not a guarantee that

der udføres i overensstemmelse med internationale standarder om revision og de yderligere krav, der er gældende i Danmark, altid vil afdække væsentlig fejl-information, når sådan findes. Fejlinformationer kan opstå som følge af besvigelser eller fejl og kan betragtes som væsentlige, hvis det med rimelighed kan forventes, at de enkeltvis eller samlet har indflydelse på de økonomiske beslutninger, som brugerne træffer på grundlag af regnskabet.

Som led i en revision, der udføres i overensstemmelse med internationale standarder om revision og de yderligere krav, der er gældende i Danmark, foretager vi faglige vurderinger og opretholder professionel skepsis under revisionen. Herudover:

- Identificerer og vurderer vi risikoen for væsentlig fejlinformation i regnskabet, uanset om denne skyldes besvigelser eller fejl, udformer og udfører revisionshandlinger som reaktion på disse risici samt opnår revisionsbevis, der er tilstrækkeligt og egnet til at danne grundlag for vores konklusion. Risikoen for ikke at opdage væsentlig fejlinformation forårsaget af besvigelser er højere end ved væsentlig fejlinformation forårsaget af fejl, idet besvigelser kan omfatte sammensværgelser, dokumentfalsk, bevidste udeladelser, vildledning eller tilsidesættelse af intern kontrol.
- Opnår vi forståelse af den interne kontrol med relevans for revisionen for at kunne udforme revisionshandlinger, der er passende efter omstændighederne, men ikke for at kunne udtrykke en konklusion om effektiviteten af selskabets interne kontrol.
- Tager vi stilling til, om den regnskabspraksis, som er anvendt af ledelsen, er passende, samt om de regnskabsmæssige skøn og tilknyttede oplysninger, som ledelsen har udarbejdet, er rimelige.
- Konkluderer vi, om ledelsens udarbejdelse af regnskabet på grundlag af regnskabsprincippet om fortsat drift er passende, samt om der på grundlag af det opnåede revisionsbevis er væsentlig usikkerhed forbundet med begivenheder eller forhold, der kan skabe betydelig tvivl om selskabets evne til at fortsætte driften. Hvis vi konkluderer, at der er væsentlig usikkerhed, vil vi

an audit conducted in accordance with ISAs and the additional requirements applicable in Denmark will always detect a material misstatement when it exists. Misstatements can arise from fraud or error and are considered material if, individually or in the aggregate, they could reasonably be expected to influence the economic decisions of users taken on the basis of these financial statements.

As part of an audit conducted in accordance with ISAs and the additional requirements applicable in Denmark, we exercise professional judgment and maintain professional skepticism throughout the audit. We also:

- Identify and assess the risks of material misstatement of the financial statements, whether due to fraud or error, design and perform audit procedures responsive to those risks, and obtain audit evidence that is sufficient and appropriate to provide a basis for our opinion. The risk of not detecting a material misstatement resulting from fraud is higher than for one resulting from error as fraud may involve collusion, forgery, intentional omissions, misrepresentations, or the override of internal control.
- Obtain an understanding of internal control relevant to the audit in order to design audit procedures that are appropriate in the circumstances, but not for the purpose of expressing an opinion on the effectiveness of the Company's internal control.
- Evaluate the appropriateness of accounting policies used and the reasonableness of accounting estimates and related disclosures made by Management.
- Conclude on the appropriateness of Management's use of the going concern basis of accounting in preparing the financial statements and, based on the audit evidence obtained, whether a material uncertainty exists related to events or conditions that may cast significant doubt on the Company's ability to continue as a going concern. If a material uncertainty exists, we will



derer, at der er en væsentlig usikkerhed, skal vi i vores revisionspåtegning gøre opmærksom på oplysninger herom i regnskabet eller, hvis sådanne oplysninger ikke er tilstrækkelige, modificere vores konklusion. Vores konklusioner er baseret på det revisionsbevis, der er opnået frem til datoen for vores revisionspåtegning. Fremtidige begivenheder eller forhold kan dog medføre, at selskabet ikke længere kan fortsætte driften.

- Tager vi stilling til den samlede præsentation, struktur og indhold af regnskabet, herunder noteoplysningerne, samt om regnskabet afspejler de underliggende transaktioner og begivenheder på en sådan måde, at der gives et retvisende billede heraf.

Vi kommunikerer med den øverste ledelse om blandt andet det planlagte omfang og den tidsmæssige placering af revisionen samt betydelige revisionsmæssige observationer, herunder eventuelle betydelige mangler i intern kontrol, som vi identificerer under revisionen.

Hellerup, 20. marts 2018

*Hellerup, March 20, 2018*

**PricewaterhouseCoopers**

Statsautoriseret Revisionspartnerselskab

*CVR-nr. 33 77 12 31*



**Rikke Lund-Kühl**  
statsautoriseret revisor

*State Authorised Public Accountant*  
Mne33507

concern. If we conclude that a material uncertainty exists, we are required to draw attention in our auditor's report to the related disclosures in the financial statements or, if such disclosures are inadequate, to modify our opinion. Our conclusions are based on the audit evidence obtained up to the date of our auditor's report. However, future events or conditions may cause the Company to cease to continue as a going concern.

- Evaluate the overall presentation, structure and contents of the financial statements, including the disclosures, and whether the financial statements represent the underlying transactions and events in a manner that gives a true and fair view.

We communicate with those charged with governance regarding, among other matters, the planned scope and timing of the audit and significant audit findings, including any significant deficiencies in internal control that we identify during our audit.



**Sahra Albrecht**  
statsautoriseret revisor

*State Authorised Public Accountant*  
Mne40140

## **Selskabsoplysninger** **Company Information**

**Selskabet**  
*The Company*

Struers ApS  
Pederstrupvej 84  
DK-2750 Ballerup

CVR-nr: 15 68 33 09  
CVR no.:

Regnskabsår: 1. januar - 31. december, 2017  
Financial year: January 1 - December 31, 2017

Hjemsteds-  
kommune: Ballerup  
Municipality of  
reg. office:

**Bestyrelse**  
*Supervisory Board*

Kenneth Stipancich  
Jason Phillip Conley  
Steen Arne Jensen  
Christian de Courcy Rasmussen  
Ole Victor Berg

**Direktion**  
*Executive Board*

Steen Arne Jensen

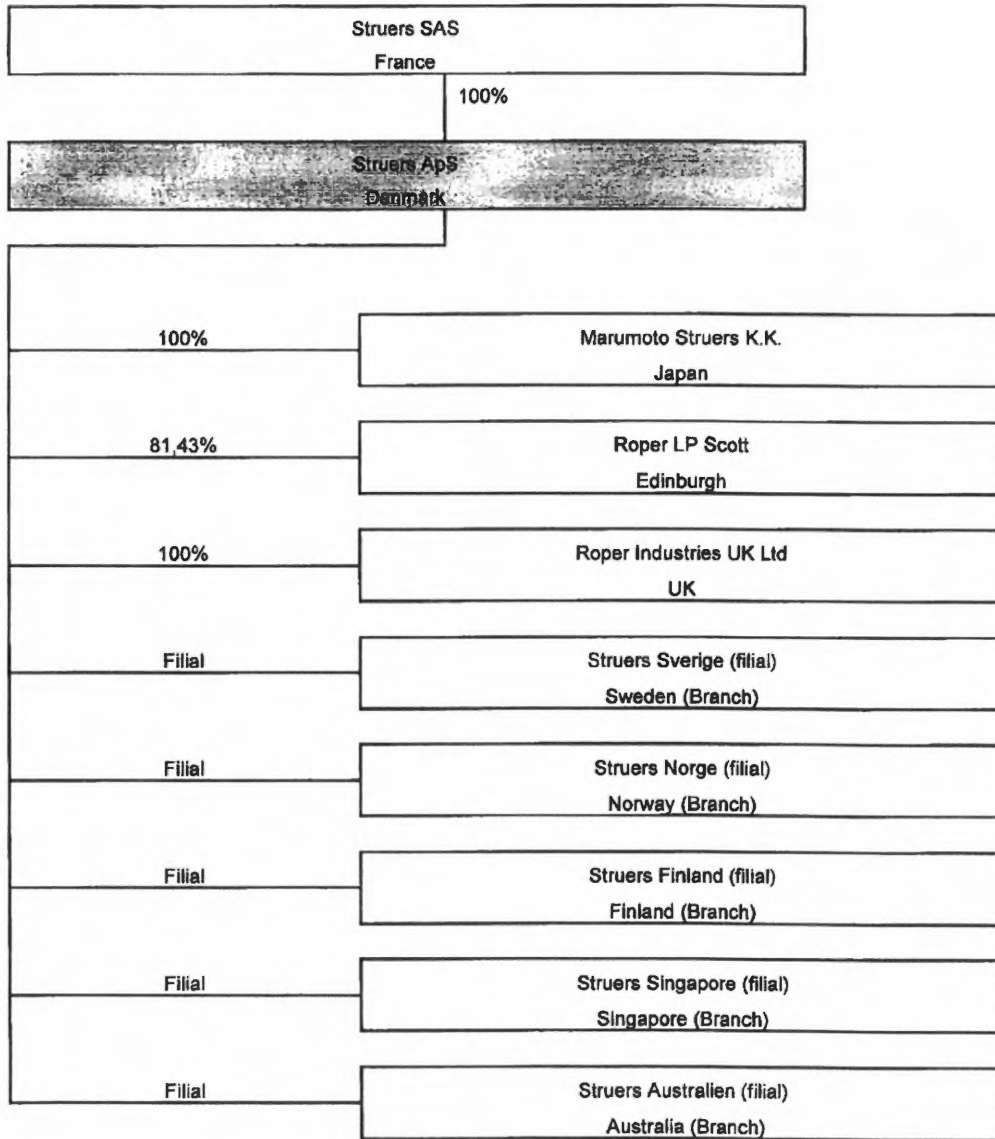
**Revision**  
*Auditors*

PricewaterhouseCoopers  
Statsautoriseret Revisionspartnerselskab  
Strandvejen 44  
DK-2900 Hellerup



# Koncernoversigt

## Group Chart



## Hoved- og nøgletaloversigt Financial Highlights

Set over en 5-årig periode kan selskabets udvikling beskrives ved følgende hoved- og nøgletal:  
Seen over a five-year period, the development of the Company is described by the following financial highlights:

	2017 DKK '000	2016 DKK '000	2015 DKK '000	2014 DKK '000	2013 DKK '000
<b>Hovedtal</b>					
<b>Key figures</b>					
<b>Resultat</b>					
<b>Profit/(loss)</b>					
Nettoomsætning	832 369	781 167	776 590	670 029	614 076
<i>Revenue</i>					
Bruttoresultat	413 316	395 413	432 643	371 987	365 664
<i>Gross profit</i>					
Primært driftsresultat	250 467	233 725	215 716	169 493	186 949
<i>Operating profit</i>					
Resultat af finansielle poster	102 978	96 873	41 098	15 388	( 8 085)
<i>Net financials</i>					
Årets resultat	267 821	257 369	967 005	105 490	108 296
<i>Net profit for the year</i>					
<b>Balance</b>					
<b>Balance sheet</b>					
Tilgang materielle anlægsaktiver	14 423	5 362	4 043	4 992	13 923
<i>Additions tangible fixed assets</i>					
Samlede aktiver	3 568 497	3 309 651	3 212 538	2 169 726	2 100 191
<i>Total assets</i>					
Egenkapital	3 359 480	3 091 659	2 984 290	2 017 285	1 911 795
<i>Shareholders' equity and reserves</i>					
<b>Nøgletal i %</b>					
<b>Ratios</b>					
Bruttomargin	49,7%	50,6%	55,7%	55,5%	59,5%
<i>Gross margin</i>					
Overskudsgrad	30,1%	29,9%	27,8%	25,3%	30,4%
<i>Net profit ratio</i>					
Afkastningsgrad	7,0%	7,1%	6,7%	7,8%	8,9%
<i>Return on assets</i>					
Soliditetsgrad	94,1%	93,4%	92,9%	93,0%	91,0%
<i>Solvency ratio</i>					
Forrentning af egenkapital	8,3%	8,5%	38,6%	5,4%	5,8%
<i>Return on equity</i>					

Der henvises til definitioner i afsnittet om regnskabspraksis vedrørende beregning af nøgletal.  
For definitions of ratios, see under accounting policies.

## **Ledelsesberetning** **Management's Review**

### **PRÆSENTATION AF STRUERS ApS**

#### **Markedet**

Struers er verdens førende udbyder af løsninger til mikrostrukturanalyse af faste materialer også kaldet materialografisk prøvepræparation. Markedet for Struers produkter findes hovedsageligt inden for fremstillings- og forarbejdningsindustrien, hvor kunderne har behov for at udføre mikrostrukturanalyser i forbindelse med kvalitetskontrol eller fejlanalyse af faste materialer – typisk metaller. Dette indebærer behov for udskæring af prøver med efterfølgende præparering i form af slibning og polering. Efterfølgende inspiceres og analyseres prøven i mikroskop for afdækning af materialets sande mikrostruktur.

Struers tilbyder unikke løsninger, der indeholder udstyr, forbrugsmaterialer og applikationsviden til optimal løsning af kundernes behov for opnåelse af bedst mulige prøveresultater til lavest mulig kostpris. Struers dækker hele spektret af udstyr og forbrugsmaterialer fra ukompliceret manuelt udstyr, til sofistikeret, fuldautomatisk udstyr beregnet for laboratorier i enhver størrelse. Herudover tilbyder Struers den relevante applikationsviden inden for forretningsområdet til sine kunder.

#### **Kunder**

Struers' kunder findes over hele verden og dækker mange forskellige segmenter så som bilindustri, flyindustri, kommunikations- og elektronikindustri, rumfart, metalindustri og undervisningssektoren. Behovet for Struers produkter findes typisk i disse virksomheders udviklings- og kvalitetslaboratorier, hvor virksomhederne udfører materialeanalyser af deres produkter.

### **PRESENTATION OF STRUERS ApS**

#### **The market**

Struers is the world's leading provider of solutions for microstructure analysis of solid materials, also called materialographic sample preparation. The market for Struers' products is found mainly within the manufacturing and processing industry, where customers need to perform microstructure analysis in connection with quality control or failure analysis of solid materials - typically metals. This involves a need for cutting samples with subsequent preparation in the form of grinding and polishing. Subsequently, the sample is examined and analysed under microscope for exposure of the true microstructure of the material.

Struers offers unique solutions including equipment consumables and application knowledge for optimal solution of customers' needs for achieving the best possible sample results at the lowest possible cost. Struers covers the entire spectrum of equipment and consumables from uncomplicated manual equipment to sophisticated, fully automated equipment intended for laboratories of every size. Moreover Struers offers the relevant application knowledge within the business area to its customers.

#### **Customers**

Struers' customers are found all over the world and cover many different segments such as the automotive industry, aerospace, communications and electronics industry, space, metal industry and the educational sector. The need for Struers' products typically exists in the development and quality laboratories of these companies, where the companies perform material analysis of products.



**Forretningsmodel**

Struers udvikler og producerer udstyr, applikationer og forbrugsmaterialer i Struers ApS, som også står for overordnet marketingsupport, salg og teknisk support til salgs- og distributionsleddet.

Salg og distribution foregår via et verdensomspændende netværk af salgsselskaber, filialer samt uafhængige forhandlere og agenter. Disse forestår den direkte markedsføring og salg samt teknisk service til kunderne.

**Miljøforhold**

Struers ApS arbejder kontinuerligt med at minimere de miljømæssige belastninger og er certificeret efter ISO 14001.

**Den primære drift**

Omsætningen steg med 7% i 2017, blandt andet hjulpet af generelt favorable konjunkturer i alle virksomhedens hovedområder.

**Business model**

Struers develops and manufactures equipment, applications and consumables in Struers ApS, which also handles the overall marketing support, sales and technical support to the sales and distribution departments.

Sales and distribution are handled via a worldwide network of sales companies, branches and independent dealers and agents. These are in charge of direct marketing and sales as well as technical service to the customers.

**Environmental Issues**

Struers ApS continuously work on minimizing the environmental impact and is certified in ISO 14001.

**Primary operations**

Revenue increased by 7% in 2017, among other things helped by generally favorable business cycles in all of the business areas.

### **Årets resultat**

Årets resultat efter finansielle indtægter og skat blev TDKK 267 821. Resultatet var 4% højere end året før. Resultatet af den primære drift blev TDKK 250 466, en fremgang på 7% i forhold til året før, hvilket primært kan henføres til den højere aktivitet i året.

### **Forventninger til fremtiden**

Markedet for Struers ApS's produkter er afhængig af de internationale konjunkturer, hvor industriens investerings- og aktivitetsniveau har indflydelse på udviklingen i salget. Der forventes moderat fremgang i såvel omsætning som driftsresultat i 2018.

### **Finansielle risici**

De væsentligste finansielle risici består af valutakurs- og renterisici.

#### **Valutakurser**

Størstedelen af selskabets indtægter opnås i EUR, USD og JPY, mens størstedelen af produktions- og udviklingsomkostningerne afholdes i DKK. Struers ApS har ikke etableret valutasikrings-instrumenter.

#### **Renter**

Renteindtægter og udgifter hidrører fra lånemellemværender med koncernforbundne selskaber, hvorefter selskabet ikke har etableret rentesikringsinstrumenter.

### **Profit for the year**

The net profit for the year after financial items and tax amounted to TDKK 267 821. The result was 4% higher than the year before. The operating result amounted to TDKK 250 466, a gain on the prior year of 7% primarily attributable to the higher sales activity during the year.

### **Expectations for the future**

The market for Struers ApS' products depends on the international market trends, where industrial investment- and activity level influence the development in sales. Moderate improvement of both sales and operating result are expected in 2018.

### **Financial risks**

The most material financial risks consist of exchange rate and interest rate risks.

#### **Exchange rates**

The majority of the Company's income is achieved in EUR, USD and JPY, whereas the majority of the production costs and development expenses are paid in DKK. Struers ApS has not established any currency hedging instruments.

#### **Interest**

Interest income and expenses derive from loan accounts with group enterprises where the Company has established no interest hedging instruments.

### **Redegørelse for samfundsansvar, årsregnskabslovens § 99 a.**

Denne lovpligtige redegørelse for samfundsansvar for Struers ApS dækker regnskabsperioden 1. januar – 31. december 2017. Redegørelsen er omfattet af revisors udtalelse om ledelsesberetning i årsrapporten for Struers ApS.

Struers ApS ønsker at leve op til lovgivning og regler i de lande og lokalsamfund, hvor der opereres. Der er dog ikke vedtaget politikker for frivillig integrering af samfundsansvar som en del af selskabets strategi og aktiviteter. Derfor afgives ikke en særskilt redegørelse om samfundsansvar, herunder specifikt ift. Miljø, klima og menneskerettigheder.

### **Redegørelse for den kønsmæssige sammensætning af ledelsen, jf. årsregnskabslovens § 99 b**

Struers ApS vil generelt sikre, at det altid er den mest kvalificerede person, der bestrider en given stilling. Alle forfremmelser og tildelinger af øget ansvar sker ud fra objektive kriterier.

Som en global virksomhed ønsker Struers ApS at fremme mangfoldighed og skabe lige muligheder for alle uanset køn, alder, etnicitet samt politisk og religiøs overbevisning. I bestyrelsen og de øverste ledelseslag er det afgørende at alle uanset køn oplever, at de har lige adgang.

### **Bestyrelsen**

Den generalforsamlingsvalgte andel af bestyrelsen består af 3 medlemmer, der alle pt. er mænd. Med henvisning til gældende dansk lov vil Struers ApS indføre et mål om, at der skal vælges mindst en generalforsamlingsvalgt kvinde til bestyrelsen inden udgangen af 2018.

Ved udgangen af 2017 er det endnu ikke lykkedes at finde et kvindeligt medlem til bestyrelsen. Årsagen til dette er at selskabets amerikanske ejere har valgt de bedst egnede kandidater til bemanding af bestyrelsen, blandt en begrænset kreds af relevante medarbejdere.

### **Statutory report regarding social responsibility, Danish Financial Statements Act § 99 a.**

This statutory report for social responsibility covers the period January 1 – December 31, 2017. The report is covered by auditor's statement regarding Management's review in the statutory report for Struers ApS.

Struers ApS aims at obeying rules and legislations in the countries and communities in which they operate. There are no accepted policies concerning voluntary integration of social responsibility as part of the company's strategy and activities. Therefore there is no specific statement concerning social responsibility, especially related to environment, climate and human rights.

### **Statement on the gender composition of the management, cf. the Danish Financial Statements Act §99 b**

Struers ApS will secure that every position is filled with the most qualified person. All promotions or increase in job responsibility will be decided based on objective criteria.

As a global company Struers ApS promotes diversity and the creation of equal opportunities despite gender, age, national origin, religion or political orientation. It is crucial that everybody is considered for positions in the supervisory or executive board regardless of gender.

### **The supervisory board**

The supervisory board consists of 3 members, of whom currently all are men. With reference to existing Danish legislation, Struers ApS has as an objective to elect at least one female supervisory board member elected by the general meeting before the end of 2018.

At the end of 2017 we have not yet succeeded in recruiting a female member of the supervisory board. This is a consequence of the American owners who elects the best suited candidates available for staffing the supervisory board among a circle of relevant employees.



### **Øvrige ledelseslag**

I forlængelse af vores politik for at fremme mangfoldighed og i erkendelse af at kvinder i øjeblikket er det underrepræsenterede køn, har vi i 2017 fokuseret på at forbedre kvinders adgang til virksomhedens øvrige ledelseslag. Konkret har det betydet, at vi i 2017, i det omfang det har været muligt, har bestræbt os på at indkalde egnede kandidater af begge køn til lederstillinger. Ligeledes har vi, i de tilfælde hvor der er gjort brug af eksterne partnere i forbindelse med ansættelsesprocesser, anmodet om at blive præsenteret for kandidater af begge køn.

Ved udgangen af året er der dog ikke registreret en ændret kønssammensætning på virksomhedens øvrige ledelseslag, men vi tror på, at der over tid kan registreres en positiv udvikling.

### **Other Layers of Management**

In continuation of our policy to promote diversity and in recognition that women are currently the underrepresented gender, in 2017 we focused on improving the access for women to the other layers of management in the company. In concrete terms, this means that in 2017 we have endeavored to summon suitable candidates of both sexes for executive positions. Likewise, in cases where external partners have been employed in connection with recruitment processes, we have requested to be presented to candidates of both sexes.

By the end of the year, however, there is no registered change in the gender composition on the company's other layers of management, but we believe that a positive development can be recorded over time.

## **Regnskabspraksis** *Accounting Policies*

### **Regnskabsgrundlag**

Årsrapporten for Struers ApS for 1. januar - 31. december 2017 er udarbejdet i overensstemmelse med den danske årsregnskabslovs bestemmelser for store virksomheder i regnskabsklasse C.

Den anvendte regnskabspraksis er uændret i forhold til sidste år.

### **Koncernregnskab**

I henhold til ÅRL § 112, stk. 1 er der ikke udarbejdet koncernregnskab. Årsrapporten for Struers ApS og tilknyttede dattervirksomheder indgår i koncernregnskabet for moderselskabet Roper Technologies, Inc., Sarasota, USA.

### **Pengestrømsopgørelse**

I henhold til ÅRL § 86, stk. 4 er der ikke udarbejdet pengestrømsopgørelse.

### **Generelt om indregning og måling**

Regnskabet er udarbejdet med udgangspunkt i det historiske kostprincip.

Aktiver indregnes i balancen, når det er sandsynligt at fremtidige økonomiske fordele vil tilflyde selskabet, og aktivets værdi kan måles pålideligt.

Forpligtelser indregnes i balancen, når det er sandsynligt, at fremtidige økonomiske fordele vil fragå selskabet, og forpligtelsen kan måles pålideligt.

Ved første indregning måles aktiver og forpligtelser til historisk kostpris. Efterfølgende måles aktiver og forpligtelser som beskrevet for hver enkelt regnskabspost nedenfor.

### **Basis of preparation**

The Annual Report of Struers ApS for January 1 - December 31, 2017 has been prepared in accordance with the provisions of the Danish Financial Statements Act applying to large enterprises of reporting class C.

The accounting policies applied remain unchanged from last year.

### **Consolidated Financial Statements**

Pursuant to section 112(1) of the Danish Financial Statements Act, no consolidated financial statements have been prepared. The Annual Report of Struers ApS and its subsidiary are included in the Consolidated Financial Statements of the parent Roper Technologies, Inc., Sarasota, USA.

### **Cash flow statement**

Pursuant to section 86(4) of the Danish Financial Statements Act, no Cash flow statements have been prepared.

### **General recognition and measurement criteria**

The financial statement have been prepared under the historical cost method.

Assets are recognised in the balance sheet when it is probable that future economic benefits attributable to the assets will flow to the company, and the value of the asset can be measured reliably.

Liabilities are recognised in the balance sheet when it is probable there will be an outflow of future economic benefits from the company, and the value of the liability can be measured reliably.

Upon initial recognition, assets and liabilities are measured at historical cost. Subsequently, assets and liabilities are measured as described for each item below.



### **Omregning af fremmed valuta**

Transaktioner i fremmed valuta er i årets løb omregnet til transaktionsdagens kurs. Gevinster og tab, der opstår på grund af forskelle mellem transaktionsdagens kurs og kursen på betalingsdagen, indregnes netto i resultatopgørelsen som en finansiel post.

Tilgodehavender, gæld og andre monetære poster i fremmed valuta, som ikke er afregnet på balancedagen, omregnes til balancedagens kurs. Forskelle mellem balancedagens kurs og transaktionsdagens kurs indregnes netto i resultatopgørelsen som en finansiel post.

### **Resultatopgørelse**

#### **Nettoomsætning**

Nettoomsætning ved salg af handels- og færdigvarer indregnes i resultatopgørelsen, såfremt levering og risikoovergang har fundet sted inden regnskabsårets udgang, og såfremt indtægter kan måles pålideligt og forventes modtaget. Nettoomsætning måles eksklusiv moms, afgifter og med fradrag af prisreduktioner i form af rabatter.

#### **Produktionsomkostninger**

Omkostninger til råvarer og hjælpematerialer indeholder det forbrug af råvarer og hjælpematerialer, der er anvendt for at opnå årets nettoomsætning.

#### **Personaleomkostninger**

Personaleomkostninger indeholder gager og lønninger samt lønafhængige omkostninger.

#### **Andre eksterne omkostninger**

Andre eksterne omkostninger indeholder omkostninger til lokaler, salg og distribution samt kontorhold mv.

### **Foreign currency translation**

For the purpose of initial recognition, transactions in foreign currencies are translated at the exchange rates at the transaction date. Gains and losses arising between the exchange rates at the transaction date and the exchange rates at the settlement date are recognised in "Financing expenses and income, net" in the income statement.

Receivables, payables and other monetary items in foreign currencies not settled at the balance sheet date are translated at the exchange rates at the balance sheet date. Differences between the exchange rates at the balance sheet date and the exchange rates at the time of the occurrence of the receivable or the payable are recognised in "Financing expenses and income" in the income statement.

### **Income statement**

#### **Revenue**

Revenue of goods for resale and finished goods are recognised in the income statement if delivery has been made and risk has been transferred before year end, and provided that the income can be reliably measured and may reasonably be expected to be received. Revenue are measured net of VAT and indirect taxes and less price reductions by way of discounts.

#### **Cost of goods sold**

Expenses for raw materials and consumables comprise the raw materials and consumables consumed to achieve revenue for the year.

#### **Staff expenses**

Staff expenses comprise wages and salaries as well as payroll expenses.

#### **Other external expenses**

Other external expenses comprise expenses for premises, sales and distribution as well as office expenses, etc.



## **Af- og nedskrivninger**

Af- og nedskrivninger indeholder årets af- og nedskrivninger af immaterielle og materielle anlægsaktiver.

## **Resultat af kapitalandele i dattervirksomheder**

I resultatopgørelsen indregnes modtagne udbytter samt værdireguleringer fra kapitalandele i dattervirksomheder.

## **Finansielle poster**

Finansielle indtægter og omkostninger omfatter renteindtægter og -omkostninger, kursgevinster og -tab vedrørende gæld og transaktioner i fremmed valuta.

## **Skat af årets resultat**

Skat af årets resultat, som består af årets aktuelle skat og årets udskudte skat, indregnes i resultatopgørelsen med den del, der kan henføres til årets resultat og direkte på egenkapitalen med den del, der kan henføres til egenkapitaltransaktioner.

Ændring i udskudt skat som følge af ændringer i skattesatser indregnes i resultatopgørelsen.

Selskabet er sambeskattet med danske koncernforbundne selskaber. Skatteeffekten af sambeskatningen med moderselskabet fordeles på såvel overskuds- som underskudsgivende danske virksomheder i forhold til disses skattepligtige indkomster (fuld fordeling med refusion vedrørende skattemæssige underskud). De sambeskattede selskaber indgår i acontoskatteordningen.

Aktuelle skatteforpligtelser indregnes i balancen som kortfristet gæld i det omfang, der ikke er foretaget betaling heraf.

Udskudte skatteforpligtelser indregnes i balancen som en hensættelse. Den udskudte skatteforpligtelse er indregnet som skatten af alle midlertidige forskelle. Den udskudte skattefor-

## **Amortisation, depreciation and impairment losses**

Amortisation, depreciation and impairment losses comprise amortisation, depreciation and impairment of intangible assets and property, plant and equipment

## **Income from investments in subsidiaries**

The items "Income from investments in subsidiaries" in the income statement include dividends received and value adjustments.

## **Financial income and expenses**

Financial income and expenses comprise interest receipts and expenses, exchange gains and losses on debt and transactions in foreign currencies.

## **Tax on profit/loss for the year**

Tax for the year consists of current tax for the year and deferred tax for the year. The tax attributable to the profit for the year is recognised in the income statement, whereas the tax attributable to equity transactions is recognised directly in equity.

Any changes in deferred tax due to changes to tax rates are recognised in the income statement.

The Company is jointly taxed with Danish group enterprises. The tax effect of the joint taxation with the parent Company is allocated to Danish enterprises showing profits or losses in proportion to their taxable incomes (full allocation with credit for tax losses). The jointly taxed enterprises have adopted the on-account taxation scheme.

Current tax obligations are recorded in the balance sheet as short-term liabilities to the extent that they have not been paid.

Deferred tax obligations are recorded in the balance sheet as a liability. The deferred tax obligation is recognized as the tax on all temporary differences. For calculating the deferred tax ob-

pligtelse beregnes med den aktuelle skatteprocent.

Udskudte skatteaktiver indregnes i balancen som et finansielt anlægsaktiv, i det omfang det skønnes at kunne anvendes.

## Balancen

### Immaterielle anlægsaktiver

Omkostninger på udviklingsprojekter omfatter gager, afskrivninger og andre omkostninger, der direkte og indirekte kan henføres til selskabets udviklingsaktiviteter.

Udviklingsprojekter, der er klart definerede og identificerbare, hvor den tekniske udnyttelsesgrad, tilstrækkelige ressourcer og et potentielt fremtidigt marked eller udviklingsmulighed i virksomheden kan påvises, og hvor det er hensigten at fremstille, markedsføre eller anvende projektet, indregnes som immaterielle anlægsaktiver, såfremt der er tilstrækkelig sikkerhed for, at kapitalværdien af den fremtidige indtjening kan dække produktions-, salgs- og administrationsomkostninger samt selve udviklingsomkostningerne.

Udviklingsprojekter, der ikke opfylder kriterierne for indregning i balancen, indregnes som omkostninger i resultatopgørelsen, i takt med at omkostningerne afholdes.

Aktiverede udviklingsomkostninger måles til kostpris med fradrag af akkumulerede af- og nedskrivninger eller genindvindingsværdi, såfremt denne er lavere.

ligation the current tax rate is used.

Deferred tax assets are recognized in the balance sheet as financial fixed assets to the extent that it is "more likely than not" that the asset is realizable.

## Balance sheet

### Intangible Assets

Costs of development projects comprise salaries, amortisation and other expenses directly or indirectly attributable to the Company's development activities.

Development projects that are clearly defined and identifiable and in respect of which technical feasibility, sufficient resources and a potential future market or development opportunity in the enterprise can be demonstrated, and where it is the intention to manufacture, market or use the project, are recognised as intangible assets. This applies if sufficient certainty exists that the value in use of future earnings can cover cost of sales, distribution and administrative expenses involved as well as the development costs.

Development projects that do not meet the criteria for recognition in the balance sheet are recognised as expenses in the income statement as incurred.

Capitalised development costs are measured at cost less accumulated amortisation and impairment losses or at a lower recoverable amount.



Aktiverede udviklingsomkostninger afskrives fra tidspunktet for færdiggørelsen lineært over den periode, hvori udviklingsarbejdet forventes at frembringe økonomiske fordele. Afskrivningsperioden udgør dog maksimalt 5 år.

Goodwill afskrives lineært over den vurderede økonomiske brugstid, der fastlægges på baggrund af ledelsens erfaringer inden for de enkelte forretningsområder. Afskrivningsperioden udgør maksimalt 20 år.

#### **Materielle anlægsaktiver**

Materielle anlægsaktiver måles til kostpris med fradrag af akkumulerede af- og nedskrivninger.

Kostprisen omfatter anskaffelsesprisen samt omkostninger direkte tilknyttet anskaffelsen indtil det tidspunkt, hvor aktivet er klar til brug.

Afskrivningsgrundlaget fordeles lineært over aktivernes forventede brugstid, der udgør:

Indretning af lejede lokaler	5 år
Andre anlæg, driftsmateriel og inventar	3-5 år

Afskrivningsperiode og restværdi revurderes årligt.

#### **Kapitalandele i dattervirksomheder**

Kapitalandele i dattervirksomheder indregnes og måles i selskabets årsrapport til kostpris reguleret for eventuelle nedskrivninger. I tilfælde, hvor kostprisen overstiger genindvindingsværdien, nedskrives til denne lavere værdi.

Ved afhændelse af investeringer i kapitalandele indregnes tabet eller gevinsten i resultatopgørelsen.

Positiv eller negativ forskelsbeløb i forbindelse med erhvervelse af kapitalinteresser i dattervirksomheder medregnes i selskabets balance under posten "Kapitalinteresser i dattervirksomheder".

Kapitalandele i datterselskaber med negativ egenkapital indregnes til nul kroner. Hvis der

As of the date of completion, capitalised development costs are amortised on a straight-line basis over the period of the expected economic benefit from the development work, but not exceeding 5 years.

Goodwill is depreciated based on the financial expected lives of the asset, determined by the management experiences within each business area. Period of depreciation cannot exceed 20 years.

#### **Tangible fixed assets**

Property, plant and equipment are measured at cost less accumulated depreciation and less any accumulated impairment losses.

Cost comprises the cost of acquisition and expenses directly related to the acquisition up until the time when the asset is ready for use.

Depreciation is calculated on a straight-line basis over the expected useful lives of the assets, which are:

Leasehold improvements	5 years
Other installations, equipment and fixtures	3-5 years

Depreciation period and residual value are reassessed annually.

#### **Investments in subsidiaries**

Investments in subsidiaries are stated at cost less accumulated impairment losses in the Company's balance sheet. Where cost exceeds the recoverable amount, writedown is made to this lower value.

On disposal of investments in subsidiaries, the difference between net disposal proceeds and the carrying amounts of the investments taken to the income statement.

Goodwill or negative goodwill relating to the acquisition of interests in subsidiaries is included in the item "Investments in subsidiaries" in the balance sheet of the Company.

For investments in subsidiaries where the equity is negative, the cost of the investments is recog-



er en forpligtelse til at reetablere egenkapitalen, indregnes denne forpligtelse separat under hensættelserne.

### **Varebeholdninger**

Varebeholdninger måles til kostpris efter FIFO-metoden eller nettorealiseringsværdi, hvis denne er lavere.

Kostpris for handelsvarer samt råvarer og hjælpematerialer omfatter købspris med tillæg af hjemtagelsesomkostninger.

Kostpris for fremstillede færdigvarer samt varer under fremstilling omfatter kostpris for råvarer og hjælpematerialer samt indirekte produktionsomkostninger.

Nettorealiseringsværdien for varebeholdninger opgøres som summen af de fremtidige salgsindtægter, som varebeholdningerne på balancen dagen forventes at indbringe som led i normal drift og fastsat under hensyntagen til omsættelighed, ukurans og udvikling i forventet salgpris med fradrag for de til salget beregnede omkostninger.

### **Tilgodehavender**

Tilgodehavender måles til balancen dagens kostpris eller en lavere nettorealiseringsværdi. Der hensættes til imødegåelse af forventede tab.

### **Periodeafgrænsningsposter**

Periodeafgrænsningsposter opført som aktiver omfatter afholdte omkostninger vedrørende efterfølgende regnskabsår.

Periodeafgrænsningsposter opført som forpligtelser udgøres af modtagne betalinger vedrørende indtægter i de efterfølgende år.

### **Egenkapital**

#### **Udbytte**

Foreslået udbytte indregnes som en forpligtelse på tidspunktet for vedtagelse på generalforsamlingen. Udbytte, som forventes udbetalt for året vises som en særskilt post under egenkapitalen.

nized at zero. If there is an obligation to reestablish equity, the obligation is recognized separately under provisions.

### **Inventories**

Inventories are measured at the lower of cost under the FIFO method and net realisable value.

The cost of goods for resale, raw materials and consumables equals landed cost.

The cost of finished goods and semi-finished goods comprises the cost of raw materials, consumables and indirect production costs.

Net realisable value of inventories is the estimated selling price in the ordinary course of business less the expenses for completion and selling expenses, taking into account marketability, obsolescence and development of expected selling price less the calculated expenses related to the sale.

### **Receivables**

Receivables are measured in the balance sheet at lower of amortised cost and net realisable value. Provisions for bad debts are made.

### **Prepayments and deferred income**

Prepayments stated as assets comprise expenses paid relating to subsequent financial years.

Deferred income includes payments received in respect of income in subsequent years.

### **Shareholders' equity**

#### **Dividends**

Dividends are recognised as a liability at the time of adoption at the Annual General Meeting. Dividends proposed for the year are shown as a separate equity item.

## **Forpligtelser**

### ***Finansielle gældsforpligtelser***

Andre gældsforpligtelser, som omfatter gæld til leverandører, tilknyttede virksomheder samt anden gæld, måles til amortiseret kostpris.

### ***Nærtstående parter***

Der oplyses kun om transaktioner med nærtstående parter der ikke er indgået på markedsvilkår.

## **Liabilities**

### ***Financial liabilities***

Other liabilities comprising trade payables, payables to subsidiaries and other liabilities are measured at amortised cost.

### ***Related party transactions***

Information is only provided on related party transactions which are not concluded on market terms.

## Hoved- og nøgletaloversigt

Nøgletallene er beregnet således:

Bruttomargin	=	$\frac{\text{Bruttoresultat} \times 100}{\text{Nettoomsætning}}$
Gross margin	=	$\frac{\text{Gross profit} \times 100}{\text{Revenue}}$
Overskudsgrad	=	$\frac{\text{Primært driftsresultat} \times 100}{\text{Nettoomsætning}}$
Profit margin	=	$\frac{\text{Operating result} \times 100}{\text{Revenue}}$
Afkastningsgrad	=	$\frac{\text{Primært driftsresultat} \times 100}{\text{Samlede aktiver}}$
Return on assets	=	$\frac{\text{Operating result} \times 100}{\text{Total assets}}$
Soliditetsgrad	=	$\frac{\text{Egenkapital ultimo} \times 100}{\text{Samlede aktiver}}$
Solvency ratio	=	$\frac{\text{Equity at year end} \times 100}{\text{Total assets}}$
Forrentning af egenkapital	=	$\frac{\text{Årets resultat} \times 100}{\text{Gennemsnitlig egenkapital}}$
Return on equity	=	$\frac{\text{Net result for the year} \times 100}{\text{Average equity}}$

## Financial ratios

The financial ratios have been calculated as follows:

Bruttomargin	=	$\frac{\text{Bruttoresultat} \times 100}{\text{Nettoomsætning}}$
Gross margin	=	$\frac{\text{Gross profit} \times 100}{\text{Revenue}}$
Overskudsgrad	=	$\frac{\text{Primært driftsresultat} \times 100}{\text{Nettoomsætning}}$
Profit margin	=	$\frac{\text{Operating result} \times 100}{\text{Revenue}}$
Afkastningsgrad	=	$\frac{\text{Primært driftsresultat} \times 100}{\text{Samlede aktiver}}$
Return on assets	=	$\frac{\text{Operating result} \times 100}{\text{Total assets}}$
Soliditetsgrad	=	$\frac{\text{Egenkapital ultimo} \times 100}{\text{Samlede aktiver}}$
Solvency ratio	=	$\frac{\text{Equity at year end} \times 100}{\text{Total assets}}$
Forrentning af egenkapital	=	$\frac{\text{Årets resultat} \times 100}{\text{Gennemsnitlig egenkapital}}$
Return on equity	=	$\frac{\text{Net result for the year} \times 100}{\text{Average equity}}$

Nøgletallene er udarbejdet i overensstemmelse med Den Danske Finansanalytikerforenings anbefalinger og vejledning for 2015. Der henvises til definitioner i afsnittet om regnskabspraksis. *The ratios have been prepared in accordance with the recommendations and guidelines issued in 2015 by the Danish Society of Financial Analysts. For definitions, see under accounting policies.*



**Resultatopgørelse 1. januar - 31. december**  
**Income Statement January 1 - December 31**

	Note	2017 TDKK	2016 TDKK
<b>Nettoomsætning</b>	1	832 369	781 167
<i>Revenue</i>			
Vareforbrug		(384 332)	(355 889)
<i>Cost of goods sold</i>			
Andre eksterne omkostninger		(34 721)	(29 865)
<i>Other external expenses</i>			
<b>Bruttoresultat</b>		<b>413 316</b>	<b>395 413</b>
<i>Gross profit</i>			
Personaleomkostninger	2	(141 245)	(138 407)
<i>Staff expenses</i>			
Af- og nedskrivninger	7, 8	(21 604)	(23 281)
<i>Amortisation, depreciation and impairment losses</i>			
<b>Primært driftsresultat</b>		<b>250 467</b>	<b>233 725</b>
<i>Operating result</i>			
Resultat af kapitalandel i dattervirksomhed		0	17 377
<i>Income from Investment in subsidiary</i>			
Finansielle indtægter og omkostninger, netto	3,4	102 978	96 873
<i>Financial income and expenses, net</i>			
<b>Resultat før skat</b>		<b>353 445</b>	<b>347 975</b>
<i>Result before tax</i>			
Skat af årets resultat	5	(85 624)	(90 606)
<i>Tax on profit for the year</i>			
<b>Årets resultat</b>		<b>267 821</b>	<b>257 369</b>
<i>Net profit for the year</i>			

**Balance 31. december**  
**Balance Sheet at December 31**

**Aktiver**  
**Assets**

	Note	2017 TDKK	2016 TDKK
Færdiggjorte udviklingsprojekter <i>Finished development projects</i>		0	153
Goodwill <i>Goodwill</i>		1 742	19 546
<b>Immaterielle anlægsaktiver</b> <b><i>Intangible fixed assets</i></b>	7	<b>1 742</b>	<b>19 699</b>
Tekniske anlæg og maskiner <i>Technical plant and machinery</i>		2 385	3 556
Indretning af lejede lokaler <i>Leasehold improvements</i>		367	849
Andre anlæg, driftsmateriel, inventar og software <i>Other fixtures, operating equipment and software</i>		6 515	4 025
Materielle anlægsaktiver under udførelse <i>Fixed assets under construction</i>		965	630
<b>Materielle anlægsaktiver</b> <b><i>Tangible fixed assets</i></b>	8	<b>10 232</b>	<b>9 060</b>
Deposita <i>Deposit</i>		4 854	4 742
Udlån til tilknyttede virksomheder <i>Receivables loans from group enterprises</i>		2422 819	1996 084
Kapitalandele i dattervirksomheder <i>Investments in subsidiaries</i>	9	621 572	621 572
<b>Finansielle anlægsaktiver</b> <b><i>Financial fixed assets</i></b>		<b>3049 245</b>	<b>2622 398</b>
<b>Anlægsaktiver</b> <b><i>Fixed assets</i></b>		<b>3 061 219</b>	<b>2 651 157</b>
<b>Varebeholdninger</b> <b><i>Inventories</i></b>	10	<b>81 293</b>	<b>98 790</b>
Tilgodehavender fra salg og tjenesteydelser <i>Trade receivables</i>		25 101	25 852
Tilgodehavender hos tilknyttede virksomheder <i>Receivables from group enterprises</i>		77 091	120 998
Andre tilgodehavender <i>Other receivables</i>		14 694	19 658
Periodeafgrænsningsposter <i>Prepayments</i>	11	10 531	5 896
Udskudt skatteaktiv <i>Deferred Tax Asset</i>	5	1 223	0
<b>Tilgodehavender</b> <b><i>Receivables</i></b>		<b>128 640</b>	<b>172 404</b>
<b>Likvide beholdninger</b> <b><i>Cash at bank and in hand</i></b>		<b>297 345</b>	<b>387 299</b>
<b>Omsætningsaktiver</b> <b><i>Current assets</i></b>		<b>507 278</b>	<b>658 493</b>
<b>Aktiver</b> <b>Assets</b>		<b>3 568 497</b>	<b>3 309 651</b>

**Balance 31. december**  
**Balance Sheet at December 31**

**Passiver**  
**Shareholders' equity and liabilities**

	Note	2017 TDKK	2016 TDKK
Anpartskapital <i>Share capital</i>		3 000	3 000
Overført resultat <i>Retained earnings</i>		2 858 480	3 088 659
Foreslået udbytte for regnskabsåret <i>Proposed dividend for the year</i>		498 000	0
<b>Egenkapital</b>	6	<b>3 359 480</b>	<b>3 091 659</b>
<b>Shareholders' equity and reserves</b>			
Hensættelse til garantiomkostninger <i>Provision for warranty</i>		1 781	1 806
Hensættelse til udskudt skat <i>Provision for deferred tax</i>	5	0	297
<b>Hensættelser i alt</b> <b>Total provisions</b>		<b>1 781</b>	<b>2 103</b>
Gæld til tilknyttede virksomheder <i>Payables to group enterprises</i>		6 273	20 124
Skyldig selskabsskat <i>Corporate tax provision</i>		87 663	81 777
Leverandører af varer og tjenesteydelser <i>Trade payables</i>		48 803	50 397
Modtagne forudbetalinger fra kunder <i>Prepayments received from customers</i>		1 224	773
Anden gæld <i>Other payables</i>	12	63 273	62 818
<b>Kortfristet gældsforpligtelser</b> <b>Short-term debt</b>		<b>207 236</b>	<b>215 889</b>
<b>Passiver</b> <b>Shareholders' equity and liabilities</b>		<b>3 568 497</b>	<b>3 309 651</b>
Honorar til generalforsamlingsvalgt revisor <i>Fee to auditors appointed at the general meeting</i>	13		
Eventualforpligtelser <i>Contingent liabilities</i>	14		
Nærtstående parter og ejerforhold <i>Related parties and ownership</i>	15		
Efterfølgende begivenheder <i>Subsequent events</i>	16		



## Egenkapitalopgørelse

### Statement of Changes in Shareholders' Equity and Reserves

	Anparts- kapital	Overført resultat	Foreslået udbytte for regnskabs- året <i>Proposed dividend for the year</i>	I alt
	<i>Share capital</i>	<i>Retained earnings</i>		<i>Total</i>
	TDKK	TDKK	TDKK	TDKK
Egenkapital pr. 1. januar 2017 <i>Equity at January 1, 2017</i>	3 000	3 088 659	0	3 091 659
Årets resultat <i>Net profit for the year</i>	0	267 821	0	267 821
Foreslået udbytte for regnskabsåret <i>Proposed dividend for the year</i>		(498 000)	498 000	0
<b>Egenkapital pr. 31. december 2017</b> <b><i>Equity at December 31, 2017</i></b>	<b>3 000</b>	<b>2 858 480</b>	<b>498 000</b>	<b>3 359 480</b>

Selskabskapitalen består af 3.000 aktier af TDKK 1. Ingen aktier er tillagt særlige rettigheder.  
*The share capital consists of 3,000 shares of TDKK 1. No shares carry any special rights.*

## Noter til årsrapporten *Notes to the Annual Report*

### 1 Nettoomsætning *Revenue*

	<u>2017</u> TDKK	<u>2016</u> TDKK
<b>Aktiviteter</b> <b><i>Activity</i></b>		
Produkter <i>Products</i>	753 102	691 908
Serviceydelser <i>Service</i>	79 267	89 259
	<u><b>832 369</b></u>	<u><b>781 167</b></u>
<b>Geografiske markeder</b> <b><i>Geographic markets</i></b>		
Europa <i>Europe</i>	376 955	376 518
Resten af verden <i>Rest of the World</i>	455 414	404 649
	<u><b>832 369</b></u>	<u><b>781 167</b></u>

## Noter til årsrapporten Notes to the Annual Report

### 2 Medarbejderforhold Staff

Personale omkostninger udgør følgende beløb:  
Employee costs comprise the following amounts:

Lønninger og gager <i>Payroll costs</i>	125 624	123 935
Pensioner <i>Pension costs</i>	8 306	7 233
Øvrige personaleomkostninger <i>Other employee expenses</i>	7 315	7 239
	<b>141 245</b>	<b>138 407</b>

Med henvisning til årsregnskabslovens § 98 B stk. 3 er vederlaget til direktionen ikke oplyst.  
*Remuneration to the Executive Board has not been disclosed in accordance with section 98 B(3) of the Danish Financial Statements Act.*

I 2016 udgjorde vederlaget til direktion og bestyrelse: **1 975**  
*In 2016 the amount of salaries for the Executive Board and Supervisory Board comprised:*

Antal gennemsnitlige medarbejdere <i>Average number of employees</i>	<b>219</b>	<b>213</b>
---	------------	------------

### 3 Finansielle indtægter Financial income

	2017 TDKK	2016 TDKK
Renteindtægter tilknyttede virksomheder <i>Interest received from group enterprises</i>	115 474	105 087
Valutakursgevinster <i>Exchange gains</i>	756	1 440
	<b>116 230</b>	<b>106 527</b>

### 4 Finansielle omkostninger Financial expenses

	2017 TDKK	2016 TDKK
Renteudgifter <i>Interest expenses</i>	1 898	1 524
Valutakursreguleringer <i>Exchange losses</i>	11 354	8 130
	<b>13 252</b>	<b>9 654</b>



## Noter til årsrapporten Notes to the Annual Report

### 5 Selskabsskat Corporate income tax

	2017	2016
	TDKK	TDKK
Årets aktuelle skat <i>Tax provision of the year</i>	87 055	84 204
Bevægelse i udskudt skat <i>Deferred tax provision</i>	(1 520)	399
Regulering vedrørende tidligere år <i>Adjustments regarding previous years</i>	89	6 003
<b>Årets skat</b> <b><i>Tax for the year</i></b>	<b>85 624</b>	<b>90 606</b>
Udskudt skat fremkommer således: <i>Deferred tax asset development:</i>		
Udskudt skat 1. januar <i>Deferred tax as of January 1</i>	( 297)	102
Årets ændring af udskudt skat <i>Change in deferred tax during the year</i>	1 520	( 399)
<b>Udskudt skat pr. 31. december</b> <b><i>Deferred tax as of December 31</i></b>	<b>1 223</b>	<b>( 297)</b>

### 6 Forslag til resultatdisponering Proposed distribution of profit

	2017	2016
	TDKK	TDKK
Foreslået udbytte for regnskabsåret <i>Proposed dividend for the year</i>	498 000	0
Ekstraordinært udbytte udloddet i regnskabsåret <i>Extraordinary dividend paid within the year</i>	0	150 000
Overført til egenkapitalen <i>Retained earnings</i>	(230 179)	107 369
<b>Disponeret i alt</b> <b><i>Total distribution</i></b>	<b>267 821</b>	<b>257 369</b>

## Noter til årsrapporten Notes to the Annual Report

### 7 Immaterielle anlægsaktiver Intangible fixed assets

	Færdiggjorte udviklings- projekter <i>Finished development projects</i>	Goodwill <i>Goodwill</i>
	TDKK	TDKK
Kostpris 1. januar 2017 <i>Cost at January 1, 2017</i>	<u>100 511</u>	<u>356 075</u>
Kostpris 31. december 2017 <i>Cost at December 31, 2017</i>	<u>100 511</u>	<u>356 075</u>
Akkumulerede afskrivninger 1. januar 2017 <i>Accumulated depreciation at January 1, 2017</i>	100 358	336 529
Årets afskrivninger <i>Amortisation for the year</i>	<u>153</u>	<u>17 804</u>
Afskrivninger 31. december 2017 <i>Amortisation at December 31, 2017</i>	<u>100 511</u>	<u>354 333</u>
<b>Regnskabsmæssig værdi 31. december 2017</b> <i>Carrying amount at December 31, 2017</i>	<u><b>0</b></u>	<u><b>1 742</b></u>

## Noter til årsrapporten Notes to the Annual Report

### 8 Materielle anlægsaktiver Tangible fixed assets

	Tekniske anlæg og maskiner	Indretning af lejede lokaler	Andre anlæg, driftsmateriel, inventar og software	Materielle anlægsaktiver under udførelse
	<i>Technical plant and machinery</i>	<i>Leasehold im- provements</i>	<i>Other fixtures, operating equipment and software</i>	<i>Fixed assets under construction</i>
	TDKK	TDKK	TDKK	TDKK
Kostpris 1. januar 2017 <i>Cost at January 1, 2017</i>	25 396	6 709	36 340	630
Tilgang i året <i>Additions for the year</i>	63	61	13 413	886
Afgang i året <i>Disposals for the year</i>	220	4	2 445	551
Kostpris 31. december 2017 <i>Cost at December 31, 2017</i>	25 239	6 766	47 308	965
Akkumulerede af- og nedskrivninger 1. januar 2017 <i>Accumulated depreciation and write-downs at January 1, 2017</i>	21 840	5 860	32 315	0
Årets afskrivninger <i>Depreciation for the year</i>	1 204	543	10 924	0
Afgange i afskrivninger <i>Accumulated depreciation disposed for the year</i>	190	4	2 446	0
Akkumulerede af- og nedskrivninger 31. december 2017 <i>Accumulated depreciation and write-downs at December 31, 2017</i>	22 854	6 399	40 793	0
<b>Regnskabsmæssig værdi 31. december 2017 <i>Carrying amount at December 31, 2017</i></b>	<b>2 385</b>	<b>367</b>	<b>6 515</b>	<b>965</b>



## Noter til årsrapporten Notes to the Annual Report

### 9 Kapitalandele i dattervirksomheder Investments in subsidiaries

	2017	2016
	TDKK	TDKK
Kostpris 1. januar <i>Cost at January 1</i>	704 999	704 999
Kostpris 31. december <i>Cost at December 31</i>	<u>704 999</u>	<u>704 999</u>
Værdiregulering 1. januar <i>Value adjustment at January 1</i>	( 83 427)	( 83 427)
Værdiregulering 31. december <i>Value adjustment at December 31</i>	<u>( 83 427)</u>	<u>( 83 427)</u>
<b>Regnskabsmæssig værdi 31. december <i>Carrying amount at December 31</i></b>	<b><u>621 572</u></b>	<b><u>621 572</u></b>

Kapitalandele i dattervirksomheder specificeres således:  
*Investments in subsidiaries are specified as follows:*

<i>Navn Name</i>	<i>Hjemsted Place of reg. office</i>	<i>Årets resultat Net profit for the year</i>	<i>Egen- kapital Share capital</i>	<i>Stemme- og ejerandel Votes and ownership</i>
Marumoto Struers K.K.	Japan <i>Japan</i>	JPY 78 919	JPY 1 243 540	100%
Roper Industries UK Ltd	England <i>UK</i>	GBP 2 561	GBP 41 989	100%
Roper LP Scot	Skotland <i>Scotland</i>	GBP 3 998	GBP 54 004	81,43%

## Noter til årsrapporten Notes to the Annual Report

### 10 Varebeholdninger *Inventories*

	2017	2016
	TDKK	TDKK
Råvarer og hjælpematerialer <i>Raw materials and consumables</i>	30 589	34 833
Varer under fremstilling <i>Work in process</i>	2 125	2 829
Fremstillede færdigvarer og handelsvarer <i>Manufactured goods and goods for resale</i>	48 579	61 128
	<b>81 293</b>	<b>98 790</b>

### 11 Periodeafgrænsningsposter *Prepayments*

Periodeafgrænsningsposter udgøres primært af forudbetalt husleje samt omkostninger vedrørende forudbetalte forsikringspræmier.  
*Prepayments consist primarily of prepaid rent of location as well as prepaid expenses concerning insurance.*

### 12 Anden gæld *Other debt*

	2017	2016
	TDKK	TDKK
Skyldig merværdiafgift <i>Value added tax payable</i>	23 771	29 210
A-skat m.v. <i>Employee taxes, etc.</i>	836	882
Feriepengeforpligtelse <i>Vacation pay obligations</i>	16 650	15 956
Andet <i>Other</i>	22 016	16 770
	<b>63 273</b>	<b>62 818</b>

## Noter til årsrapporten Notes to the Annual Report

### 13 Honorar til generalforsamlingsvalgt revisor *Fee to auditors appointed at the general meeting*

	2017	2016
	TDKK	TDKK
Revision	912	861
<i>Audit</i>		
	<b>912</b>	<b>861</b>

### 14 Eventualforpligtigelser *Contingent liabilities*

Leje og leasingforpligtelser udgør TDKK 7.559  
*Rent and lease obligations amount to TDKK 7,559*

Selskabet har samlede bankgarantier for TDKK 966  
*The Company has total bank guarantees TDKK 966*

Struers ApS er sambeskattet med de øvrige danske selskaber i Roper koncernen. Sambeskatningen omfatter også kildeskat i form af skat på udbytte, royalty og renter. De danske selskaber hæfter solidarisk og individuelt for sambeskatningen. Eventuelle senere korrektioner af den skattepligtige sambeskatningsindkomst eller kildeskatter kan medføre en større hæftelsesforpligtelse.

Skatten for de individuelle selskaber er fuldt fordelt på baggrund af den forventede skattepligtige indkomst.

*Struers ApS are jointly taxed with the Danish companies in the Roper Group. The joint taxation also covers withholding taxes in the form of dividend tax, royalty tax and interest tax. The Danish companies are jointly and individually liable for the joint taxation. Any subsequent adjustments to income taxes and withholding taxes may lead to a larger liability.*

*The tax for the individual companies is allocated in full on the basis of the expected taxable income.*



## Noter til årsrapporten Notes to the Annual Report

### 15 Nærtstående parter og ejerforhold *Related parties and ownership*

#### 1. Bestemmende indflydelse *Controlling influence*

Struers SAS  
370 rue du Marché Rollay  
94507 Champigny sur Marne cedex, France

#### Grundlag *Basis*

Ejer 100% af anpartskapitalen i Struers ApS  
*Owns 100% of the share capital in Struers ApS*

#### 2. Koncernregnskab *Consolidated Financial Statements*

Struers ApS er 100 %-ejet datterselskab af Struers SAS, Frankrig.  
*Struers ApS is 100% owned by Struers SAS, France.*

Selskabet indgår i koncernregnskabet for Roper Technologies, Inc. (det ultimative moderselskab), Florida, USA.

*The Company is included in the Consolidated Financial Statements of Roper Technologies, Inc. (the ultimate parent company), Florida, USA.*

Årsrapporten inklusive koncernregnskabet for Roper Technologies, Inc. kan rekvireres på følgende adresse:

*The Annual Report including the Consolidated Financial Statements of Roper Technologies, Inc. may be obtained at the following address:*

Roper Technologies, Inc.  
6901 Professional Parkway East, suite 200  
Sarasota, Florida 34240

### 16 Efterfølgende begivenheder *Subsequent events*

Der er ikke indtruffet forhold efter regnskabsårets afslutning, der har væsentlig betydning for selskabets økonomiske stilling.

*No events of material importance to the financial position of the company have occurred.*