



Tlf.: 39 15 52 00
koebenhavn@bdo.dk
www.bdo.dk

BDO Statsautoriseret revisionsaktieselskab
Havneholmen 29
DK-1561 København V
CVR-nr. 20 22 26 70

DANSK PELTSDYRAVLERFORENING A.M.B.A.

LANGAGERVEJ 60, 2600 GLOSTRUP

ÅRSRAPPORT

1. NOVEMBER 2022 - 31. OKTOBER 2023

Årsrapporten er fremlagt og godkendt på
foreningens ordinære generalforsamling,
den 22. marts 2024

Lise Høgh

CVR-NR. 15 27 54 13

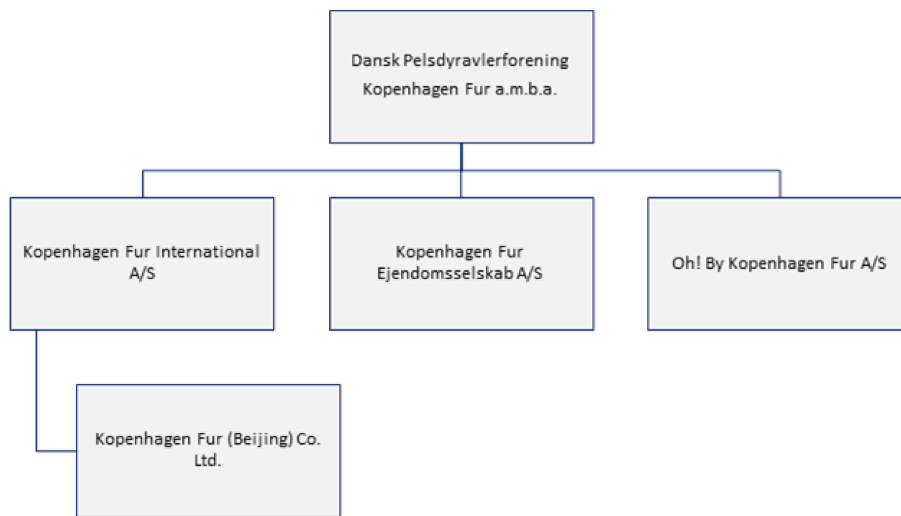
INDHOLDSFORTEGNELSE

	Side
Foreningsoplysninger	
Foreningsoplysninger.....	3
Koncernoversigt.....	4
Erklæringer	
Ledelsespåtegning.....	5
Interne revisorers påtegning.....	6
Den uafhængige revisors revisionspåtegning.....	7-8
Ledelsesberetning	
Hoved- og nøgletal for koncernen.....	9
Ledelsesberetning.....	10-11
Koncern- og årsregnskab 1. november 2022 - 31. oktober 2023	
Resultatopgørelse.....	12
Balance.....	13-14
Egenkapitalopgørelse.....	15
Pengestrømsopgørelse.....	16
Noter.....	17-24
Anvendt regnskabspraksis.....	25-30

FORENINGSOPLYSNINGER

Foreningen	Dansk Pelsdyravlerforening a.m.b.a. Langagervej 60 2600 Glostrup
	CVR-nr.: 15 27 54 13 Stiftet: 16. oktober 1999 Kommune: Glostrup Regnskabsår: 1. november 2022 - 31. oktober 2023
Bestyrelse	Tage Pedersen, formand John Vagn Papsø, næstformand Ann-Mona Kulsø Larsen John Trier Rasmussen Ole Bakke Henning Holm Christensen Lars Køllner Eilertsen
Direktion	Jesper Lauge Christensen
Revision	BDO Statsautoriseret revisionsaktieselskab Havneholmen 29 1561 København V
Pengeinstitut	Sydbank A/S Peberlyk 4 6200 Aabenraa
Advokat	Mazanti-Andersen Advokatpartnerselskab Amaliegade 10 1256 København K

KONCERNOVERSIGT



LEDELSESPÅTEGNING

Ledelsen har dags dato behandlet og godkendt årsrapporten for regnskabsåret 1. november 2022 - 31. oktober 2023 for Dansk Pelsdyravlerforening a.m.b.a..

Årsrapporten aflægges i overensstemmelse med årsregnskabsloven.

Det er vores opfattelse, at koncernregnskabet og årsregnskabet giver et retvisende billede af koncernens og foreningens aktiver, passiver og finansielle stilling pr. 31. oktober 2023 samt af resultatet af koncernens og foreningens aktiviteter og pengestrømme for regnskabsåret 1. november 2022 - 31. oktober 2023.

Ledelsesberetningen indeholder efter vores opfattelse en retvisende redegørelse for de forhold, beretningen omhandler.

Årsrapporten indstilles til generalforsamlingens godkendelse.

Glostrup, den 27. februar 2024

Direktion:

Jesper Lauge Christensen

Bestyrelse:

Tage Pedersen
Formand

John Vagn Papsø
Næstformand

Ann-Mona Kulsø Larsen

John Trier Rasmussen

Ole Bakke

Henning Holm Christensen

Lars Køllner Eilertsen

INTERNE REVISORERS PÅTEGNING

Vi har udført vort hverv i overensstemmelse med § 21 i foreningens love for regnskabsåret 1. november 2022 - 31. oktober 2023, men har ikke foretaget egentlig revision og har intet fundet at bemærke.

Glostrup, den 27. februar 2024

John Vagn Papsø
Kritisk revisor

Ann-Mona Kulsø Larsen
Kritisk revisor

DEN UAFHÆNGIGE REVISORS REVISIONSPÅTEGNING

Til ledelsen for Dansk Pelsdyravlerforening a.m.b.a.

Konklusion

Vi har revideret koncernregnskabet og årsregnskabet for Dansk Pelsdyravlerforening a.m.b.a. for regnskabsåret 1. november 2022 - 31. oktober 2023, der omfatter resultatopgørelse, balance, egenkapitalopgørelse, noter og anvendt regnskabspraksis for såvel koncernen som foreningen samt pengestrømsopgørelse for koncernen. Koncernregnskabet og årsregnskabet udarbejdes efter årsregnskabsloven.

Det er vores opfattelse, at koncernregnskabet og årsregnskabet giver et retvisende billede af koncernens og foreningens aktiver, passiver og finansielle stilling pr. 31. oktober 2023 samt af resultatet af koncernens og foreningens aktiviteter og koncernens pengestrømme for regnskabsåret 1. november 2022 - 31. oktober 2023 i overensstemmelse med årsregnskabsloven.

Grundlag for konklusion

Vi har udført vores revision i overensstemmelse med internationale standarder om revision og de yderligere krav, der er gældende i Danmark. Vores ansvar ifølge disse standarder og krav er nærmere beskrevet i revisionspåtegningens afsnit "Revisors ansvar for revisionen af koncernregnskabet og årsregnskabet". Vi er uafhængige af koncernen i overensstemmelse med International Ethics Standards Board for Accountants' internationale retningslinjer for revisoreres etiske adfærd (IESBA Code) og de yderligere etiske krav, der er gældende i Danmark, ligesom vi har opfyldt vores øvrige etiske forpligtelser i henhold til disse krav og IESBA Code. Det er vores opfattelse, at det opnåede revisionsbevis er tilstrækkeligt og egnet som grundlag for vores konklusion.

Ledelsens ansvar for koncernregnskabet og årsregnskabet

Ledelsen har ansvaret for udarbejdelsen af et koncernregnskab og et årsregnskab, der giver et retvisende billede i overensstemmelse med årsregnskabsloven. Ledelsen har endvidere ansvaret for den interne kontrol, som ledelsen anser nødvendig for at udarbejde et koncernregnskab og et årsregnskab uden væsentlig fejlinformation, uanset om denne skyldes besvigelser eller fejl.

Ved udarbejdelsen af koncernregnskabet og årsregnskabet er ledelsen ansvarlig for at vurdere koncernens og foreningens evne til at fortsætte driften; at oplyse om forhold vedrørende fortsat drift, hvor dette er relevant; samt at udarbejde koncernregnskabet og årsregnskabet på grundlag af regnskabsprincippet om fortsat drift, medmindre ledelsen enten har til hensigt at likvidere koncernen eller foreningen, indstille driften eller ikke har andet realistisk alternativ end at gøre dette.

Revisors ansvar for revisionen af koncernregnskabet og årsregnskabet

Vores mål er at opnå høj grad af sikkerhed for, om koncernregnskabet og årsregnskabet som helhed er uden væsentlig fejlinformation, uanset om denne skyldes besvigelser eller fejl, og at afgive en revisionspåtegning med en konklusion. Høj grad af sikkerhed er et højt niveau af sikkerhed, men er ikke en garanti for, at en revision, der udføres i overensstemmelse med internationale standarder om revision og de yderligere krav, der er gældende i Danmark, altid vil afdække væsentlig fejlinformation, når sådan findes. Fejlinformationer kan opstå som følge af besvigelser eller fejl og kan betragtes som væsentlige, hvis det med rimelighed kan forventes, at de enkeltvis eller samlet har indflydelse på de økonomiske beslutninger, som regnskabsbrugere træffer på grundlag af koncernregnskabet og årsregnskabet.

Som led i en revision, der udføres i overensstemmelse med internationale standarder om revision og de yderligere krav, der er gældende i Danmark, foretager vi faglige vurderinger og opretholder professionel skepsis under revisionen. Herudover:

- Identificerer og vurderer vi risikoen for væsentlig fejlinformation i koncernregnskabet og årsregnskabet, uanset om denne skyldes besvigelser eller fejl, udformer og udfører revisionshandlinger som reaktion på disse risici samt opnår revisionsbevis, der er tilstrækkeligt og egnet til at danne grundlag for vores konklusion. Risikoen for ikke at opdage væsentlig fejlinformation forårsaget af besvigelser er højere end ved væsentlig fejlinformation forårsaget af fejl, idet besvigelser kan omfatte sammensværgelser, dokumentfalsk, bevidste udeladelser, vildledning eller tilsidesættelse af intern kontrol.

DEN UAFHÆNGIGE REVISORS REVISIONSPÅTEGNING

- Opnår vi forståelse af den interne kontrol med relevans for revisionen for at kunne udforme revisionshandlinger, der er passende efter omstændighederne, men ikke for at kunne udtrykke en konklusion om effektiviteten af koncernens og foreningens interne kontrol.
- Tager vi stilling til, om den regnskabspraksis, som er anvendt af ledelsen, er passende, samt om de regnskabsmæssige skøn og tilknyttede oplysninger, som ledelsen har udarbejdet, er rimelige.
- Konkluderer vi, om ledelsens udarbejdelse af koncernregnskabet og årsregnskabet på grundlag af regnskabsprincippet om fortsat drift er passende, samt om der på grundlag af det opnåede revisionsbevis er væsentlig usikkerhed forbundet med begivenheder eller forhold, der kan skabe betydelig tvivl om koncernens og foreningens evne til at fortsætte driften. Hvis vi konkluderer, at der er en væsentlig usikkerhed, skal vi i vores revisionspåtegning gøre opmærksom på oplysninger herom i koncernregnskabet og årsregnskabet eller, hvis sådanne oplysninger ikke er tilstrækkelige, modificere vores konklusion. Vores konklusioner er baseret på det revisionsbevis, der er opnået frem til datoen for vores revisionspåtegning. Fremtidige begivenheder eller forhold kan dog medføre, at koncernen og foreningen ikke længere kan fortsætte driften.
- Tager vi stilling til den samlede præsentation, struktur og indhold af koncernregnskabet og årsregnskabet, herunder noteoplysningerne, samt om koncernregnskabet og årsregnskabet afspejler de underliggende transaktioner og begivenheder på en sådan måde, at der gives et retvisende billede heraf.
- Opnår vi tilstrækkeligt og egnet revisionsbevis for de finansielle oplysninger for virksomhederne eller forretningsaktiviteterne i koncernen til brug for at udtrykke en konklusion om koncernregnskabet. Vi er ansvarlige for at lede, føre tilsyn med og udføre koncernrevisionen. Vi er eneansvarlige for vores revisionskonklusion.

Vi kommunikerer med ledelsen om blandt andet det planlagte omfang og den tidsmæssige placering af revisionen samt betydelige revisionsmæssige observationer, herunder eventuelle betydelige mangler i intern kontrol, som vi identificerer under revisionen.

Udtalelse om ledelsesberetningen

Ledelsen er ansvarlig for ledelsesberetningen.

Vores konklusion om koncernregnskabet og årsregnskabet omfatter ikke ledelsesberetningen, og vi udtrykker ingen form for konklusion med sikkerhed om ledelsesberetningen.

I tilknytning til vores revision af koncernregnskabet og årsregnskabet er det vores ansvar at læse ledelsesberetningen og i den forbindelse overveje, om ledelsesberetningen er væsentligt inkonsistent med koncernregnskabet og årsregnskabet eller vores viden opnået ved revisionen eller på anden måde synes at indeholde væsentlig fejlinformation.

Vores ansvar er derudover at overveje, om ledelsesberetningen indeholder krævede oplysninger i henhold til årsregnskabsloven.

Baseret på det udførte arbejde er det vores opfattelse, at ledelsesberetningen er i overensstemmelse med koncernregnskabet og årsregnskabet og er udarbejdet i overensstemmelse med årsregnskabslovens krav. Vi har ikke fundet væsentlig fejlinformation i ledelsesberetningen.

København, den 27. februar 2024

BDO Statsautoriseret revisionsaktieselskab
CVR-nr. 20 22 26 70

Henrik Brünings
Statsautoriseret revisor
MNE-nr. mne3106

Per Frost Jensen
Statsautoriseret revisor
MNE-nr. mne27740

HOVED- OG NØGLETAL FOR KONCERNEN

	2022/23 mio kr.	2021/22 mio kr.	2020/21 mio kr.	2019/20 mio kr.	2018/19 mio kr.
Resultatopgørelse (Fortsættende aktiviteter)					
Nettoomsætning.....	1	93	260	258	532
Auktionsomsætning.....	0	778	2.401	1.982	4.660
Indtægter i alt.....	1	871	2.661	2.240	5.192
Driftsresultat.....	-6	-40	15	-150	-28
Finansielle poster, netto.....	0	0	28	40	62
Årets resultat før skat.....	-6	-40	43	-110	33
Årets resultat (inkl. ophørende aktiviteter).....	2	-61	38	-105	17
Resultatopgørelse (Ophørende aktiviteter)					
Nettoomsætning.....	214	0	0	0	0
Auktionsomsætning.....	1.863	0	0	0	0
Indtægter i alt.....	2.077	0	0	0	0
Driftsresultat.....	24	0	0	0	0
Finansielle poster, netto.....	-12	0	0	0	0
Årets resultat før skat.....	11	0	0	0	0
Årets resultat.....	8	0	0	0	0
Balance					
Balancesum.....	1.179	1.351	1.249	2.663	2.521
Egenkapital.....	829	829	895	870	1.043
Udlodning af kapitalfondskonti i regnskabsåret.....	1	6	12	63	75
Pengestrømme					
Investeringer i materielle anlægsaktiver..	-2	0	-1	-19	-20
Nøgletal					
Solidsgrad (%).....	70,3	61,4	71,7	32,7	41,2
Egenkapitalforrentning (%).....	1,2	-7,1	4,3	-11,0	1,6
Gennemsnitspris for mink (kr.).....	203	207	289	137	184
Antal solgte skind (mio. stk.).....	10	4	8	15	25
Antal årsværk.....	36	113	226	365	452

De i hoved- og nøgletaloversigten anførte nøgletal er beregnet således:

Solidsgrad:	$\frac{\text{Egenkapital (ekskl. minoritetsinteresser)} \times 100}{\text{Samlede aktiver, ultimo}}$
Egenkapitalforrentning:	$\frac{\text{Resultat efter skat} \times 100}{\text{Gennemsnitlig egenkapital}}$

LEDELSESBERETNING

Væsentligste aktiviteter

Koncernens væsentligste aktiviteter består af sortering samt salg og markedsføring af rå pelsskind. Tilgangen af skind er sket primært fra Danmark, som var et af verdens største producentlande af rå minkskind. Den danske produktion blev suppleret med indsamling af skind fra udlandet for at sikre en optimal udnyttelse af auktionshusets kapacitet. Salget gennemføres via auktion under navnet København Fur. Skindene afsættes til kunder fra hele verden med Kina og det øvrige Asien som de største markeder.

Dansk Pelsdyravlerforening a.m.b.a. har indsamlet de sidste skind til sortering i 2021 og opsortet alle skind i sommeren 2022 således, at de nu er pakket og klar til salg. Det er planlagt, at de sidste skind sælges i 2024.

Usikkerhed ved indregning og måling

Efter den danske regerings beslutning om nedslagning af samtlige danske mink i november 2020 er der pågået en politisk afklaring af det erstatningsniveau, som danske avlere og følgerhverv til branchen skal have. Der er indgået en politisk aftale omkring erstatning til minkbranchen, som i december 2021 er udmøntet i en bekendtgørelse. Det står klart i bekendtgørelsen, at Dansk Pelsdyravlerforening a.m.b.a. som følgerhverv i minkbranchen er berettiget til at modtage erstatning.

Erstatningsniveauet for de enkelte følgerhverv er endnu ikke endeligt fastsat, men der er sat en budgetramme på 3-4 mia. kr. til erstatning af tab for følgerhverv. Som følge af usikkerheden i forhold til at opgøre størrelsen af erstatningen til Dansk Pelsdyravlerforening a.m.b.a., er der ikke indregnet en erstatning i indeværende regnskabsår. Erstatningen forventes at tilfalde moderselskabet.

En kontrolleret nedlukning af foreningen ville som udgangspunkt betyde, at der skulle foretages nedskrivning af materielle anlægsaktiver og varelagre som følge af kortere levetid og mindre forbrug. Der er på baggrund af den politiske aftale, herunder grundlovens § 73 omkring ekspropriation, grund til at antage, at disse forventede nedskrivninger ikke materialiserer sig i tab, hvorfor der ikke er fundet belæg for at foretage nedskrivninger i regnskabet.

Der er siden 2021 pågået dialog med Fødevareministeriet og Minksekretariatet angående erstatningen til koncernen. På baggrund af de informationer, som ledelsen har modtaget fra Fødevareministeriet og Minksekretariatet, er det ledelsens opfattelse, at staten i forbindelse med erstatningen til koncernen overtager dele af koncernens resultater fra november 2020 og frem.

Ved aflæggelsen af årsregnskabet 2022/23 har ledelsen konstateret, at årsregnskabet 2021/22 indeholdt væsentlige fejl omkring dette forhold. Fejlen relaterer sig til fordeling af omkostninger mellem foreningen og staten, og er yderligere omtalt under anvendt regnskabspraksis.

Udviklingen i aktiviteter og økonomiske forhold

Koncernens resultat efter skat udgør et overskud på 1,5 mio. kr.

Koncernen solgte 9,5 mio. skind på årets 4 auktioner. Årets gennemsnitspris for minkskind udgjorde 203 kr. Danske minkskind blev solgt til en gennemsnitspris på 230 kr. pr. skind i 2023, mens ikke danske minkskind opnåede en gennemsnitspris på 161 kr. pr. skind.

Auktionsomsætningen endte på 1.863 mio. kr., mens nettoomsætningen inkl. ophørende aktiviteter endte på 215 mio. kr.

Årets resultat anses for at være tilfredsstillende.

Kapitalforhold:

Koncernens balance udviser en egenkapital på 829 mio. kr., som udgør 70,3% af de samlede aktiver.

LEDELSESBERETNING

Årets resultat sammenholdt med forventet udvikling

Årets resultat er lavere end budget. Dette skyldes primært et lavere antal solgte skind samt en lavere pris end budgetteret.

Betydningsfulde begivenheder, indtruffet efter regnskabsårets afslutning

Der er ikke indtruffet begivenheder efter regnskabsårets afslutning af væsentlig betydning for koncernens finansielle stilling.

Ophørte aktiviteter

På baggrund af de informationer, som ledelsen har modtaget fra Fødevareministeriet og Minksekretariatet, er det ledelsens opfattelse, at dele af koncernen vil blive overdraget til staten pr. 31. oktober 2024 som led i erstatningen til koncernen. Dette er afspejlet under ophørte aktiviteter i henholdsvis resultatopgørelsen og balancen.

Finansielle risici

Prisrisici:

Verdensmarkedsprisen på rå pelsskind bestemmes af forholdet mellem udbud og efterspørgsel og fastsættes i USD. Ændringer i de mest betydende markeders efterspørgsel på pelsskind af høj kvalitet påvirker prisen i udpræget grad. Udviklingen i USD-kursen har endvidere indflydelse på de opnåede priser i DKK og dermed auktionsomsætningens og vederlagets størrelse.

Valutarisici:

Grundet den betydelige eksportandel påvirker kurs- og renteutvikling i primært USD og EUR koncernens resultat og pengestrømme. Det er foreningens politik at minimere denne påvirkning ved at afdække valutarisici. Der indgås ikke spekulative valutapositioner.

Forventninger til fremtiden

Den danske regerings beslutning om en nedlukning af den danske minkbranche medfører på sigt en nedlukning af Dansk Pelsdyravlerforening a.m.b.a.

Dansk Pelsdyravlerforening a.m.b.a. har indsamlet de sidste skind til sortering i 2021 og opsortet alle skind i sommeren 2022 således, at de nu er pakket og klar til salg. Det forventes, at der skal gennemføres salg af skind i 2024. Herefter vil foreningen gennemgå en kontrolleret nedlukning, som gør foreningen klar til, at der kan indledes en solvent likvidation, når foreningens ejere tager beslutning om dette. Det forventes at dele af koncernen, herunder datterselskaberne København Fur International A/S og Oh! by København Fur A/S, bliver overdraget til staten pr. 31. oktober 2024.

Redegørelse for samfundsansvar

Foreningen omsætter sine politikker til handling gennem indførelse af ledelsessystemer og kontrolsystemer som opfølgning på arbejdsprocessen. Foreningen foretager løbende en evaluering, der systematisk gennemgår implementeringen af politikkerne.

Redegørelse for måltal og politikker for det underrepræsenterede køn

På baggrund af § 139a i Selskabsloven skal vi hermed oplyse om virksomhedens politik for at tilgodese det underrepræsenterede køns deltagelse i bestyrelsesarbejdet og i den daglige ledelse.

Virksomhedens bestyrelse:

Dansk Pelsdyravlerforening a.m.b.a.'s bestyrelse består af syv medlemmer, som består af 6 mænd og 1 kvinde. Dansk Pelsdyravlerforening a.m.b.a. har arbejdet med det langsigtede mål, at antallet af kvindelige bestyrelsesmedlemmer skal reflektere antallet af kvindelige minkavlere, således at 14 % kvindelige avlere afspejles i et kvindeligt bestyrelsesmedlem. Dette mål er indfriet.

RESULTATOPGØRELSE 1. NOVEMBER - 31. OKTOBER

	Note	Koncernen		Moderselskabet	
		2022/23 tkr.	2021/22 tkr.	2022/23 tkr.	2021/22 tkr.
NETTOOMSÆTNING	1	918	92.875	0	68.574
Andre driftsindtægter.....	2	9.105	159.084	9.105	155.721
Eksterne omkostninger.....		-9.306	-173.574	-8.160	-138.051
BRUTTORESULTAT		717	78.385	945	86.244
Personaleomkostninger.....	3	-6.218	-88.642	-6.218	-63.231
Af- og nedskrivninger.....		-515	-29.964	0	-28.628
DRIFTSRESULTAT		-6.016	-40.221	-5.273	-5.615
Indtægter af kapitalandele i dattervirksomheder.....		0	0	1.036	-47.254
Andre finansielle indtægter.....	4	0	20.689	0	18.031
Andre finansielle omkostninger.....	5	-4	-20.532	-1.613	-20.522
RESULTAT FØR SKAT		-6.020	-40.064	-5.850	-55.360
Skat af årets resultat.....	6	0	-20.593	0	-5.297
ÅRETS RESULTAT - FORTSÆTTENDE AKTIVITETER		-6.020	-60.657	-5.850	-60.657
Resultat af ophørende aktiviteter.....	7	7.535	0	7.365	0
ÅRETS RESULTAT	8	1.515	-60.657	1.515	-60.657

BALANCE 31. OKTOBER

AKTIVER	Note	Koncernen		Moderselskabet	
		2023 tkr.	2022 tkr.	2023 tkr.	2022 tkr.
Grunde og bygninger.....		5.564	441.445	0	435.365
Andre anlæg, driftsmateriel og inventar.....		2.398	35.126	2.398	34.969
Materielle anlægsaktiver.....	9	7.962	476.571	2.398	470.334
Kapitalandele i dattervirksomheder.....		0	0	53.975	56.369
Lejedepositum og andre tilgodehavender.....		281	281	0	0
Finansielle anlægsaktiver.....	10	281	281	53.975	56.369
ANLÆGSAKTIVER.....		8.243	476.852	56.373	526.703
Beholdning af skind og handelsvarer.....		0	29.746	0	29.700
Varebeholdninger.....		0	29.746	0	29.700
Tilgodehavender hos auktionskøbere mv.....		0	357.960	0	357.889
Tilgodehavende hos tilknyttede virksomheder.....		0	0	0	1.612
Tilgodehavender hos avlere.....		0	31.863	0	18.588
Udskudte skatteaktiver.....	11	0	800	0	0
Andre tilgodehavender.....	12	133.009	240.727	132.984	240.265
Periodeafgrænsningsposter.....	13	120	86.136	0	85.531
Tilgodehavender.....		133.129	717.486	132.984	703.885
Likvider.....		617	126.621	0	125.249
OMSÆTNINGSAKTIVER, FORTSÆTTENDE AKTIVITETER....		133.746	873.853	132.984	858.834
Ophørende aktiviteter.....	14	1.037.480	0	1.036.067	0
OMSÆTNINGSAKTIVER.....		1.171.226	873.853	1.169.051	858.834
AKTIVER.....		1.179.469	1.350.705	1.225.424	1.385.537

BALANCE 31. OKTOBER

PASSIVER	Note	Koncernen		Moderselskabet	
		2023 tkr.	2022 tkr.	2023 tkr.	2022 tkr.
Kapitalfond.....		829.047	829.009	829.047	829.009
EGENKAPITAL.....		829.047	829.009	829.047	829.009
Gæld til realkreditinstitutter.....		0	210.419	0	210.419
Selskabsskat.....		0	2.601	0	2.601
Deposita.....		368	948	0	0
Feriepengeindfrysning.....		0	10.214	0	10.003
Langfristede gældsforpligtelser...	15	368	224.182	0	223.023
Gæld til avlere.....		0	61.256	0	61.256
Obligationslån.....		0	6.581	0	6.581
Gæld til pengeinstitutter.....		0	131.719	0	123.556
Leverandører af varer og tjenesteydelser.....		1.787	14.722	1.743	14.479
Gæld til tilknyttede virksomheder.		0	0	47.793	49.623
Selskabsskat.....		0	5.514	0	3.013
Anden gæld.....		189	77.722	176	74.997
Kortfristede gældsforpligtelser...		1.976	297.514	49.712	333.505
GÆLDSFORPLIGTELSE, FORTSÆTTENDE AKTIVITETER....		2.344	521.696	49.712	556.528
Ophørende aktiviteter.....	16	348.078	0	346.665	0
GÆLDSFORPLIGTELSE.....		350.422	521.696	396.377	556.528
PASSIVER.....		1.179.469	1.350.705	1.225.424	1.385.537
Eventualposter mv.	17				
Pantsætninger og sikkerhedsstillelser	18				
Nærtstående parter	19				
Oplysninger om væsentlige usikkerheder ved indregning og måling	20				

EGENKAPITALOPGØRELSE

	Koncernen
	<u>Kapitalfond</u>
Avlernes kapitalfond 1. november 2022.....	827.742
Korrektion af fejl.....	1.267
Korrigeret egenkapital 1. november 2022.....	829.009
 Forslag til resultatdisponering, jf. note 8.....	 1.515
Transaktioner med ejere	
Udbetaling i henhold til foreningens love.....	-1.477
 Egenkapital 31. oktober 2023.....	 829.047
	 Moder-
	selskabet
	<u>Kapitalfond</u>
Avlernes kapitalfond 1. november 2022.....	827.742
Korrektion af fejl.....	1.267
Korrigeret egenkapital 1. november 2022.....	829.009
 Forslag til resultatdisponering, jf. note 8.....	 1.515
Transaktioner med ejere	
Udbetaling i henhold til foreningens love.....	-1.477
 Egenkapital 31. oktober 2023.....	 829.047

PENGESTRØMSOPGØRELSE 1. NOVEMBER - 31. OKTOBER

	Koncernen	
	2022/23 tkr.	2021/22 tkr.
Auktionsomsætning og varesalg.....	0	844.835
Årets resultat.....	0	-751.959
Nettoomsætning.....	918	92.876
Omkostninger.....	-15.525	-262.220
Regulering af andre finansielle poster, netto.....	-4	160
Regulering af andre driftsindtægter.....	9.105	157.817
Betalt selskabsskat.....	0	-3.470
Ændring i varebeholdninger.....	29.746	15.821
Ændring i tilgodehavender (ekskl. skat).....	583.563	-39.109
Ændring i kortfristet gæld (ekskl. skat, skyldige afdrag og kassekredit)...	-90.470	56.511
Pengestrømme vedr. ophørende aktiviteter.....	-294.044	0
PENGESTRØMME FRA DRIFTSAKTIVITET.....	223.289	18.386
Køb af materielle anlægsaktiver.....	-2.398	0
Andre pengestrømme vedrørende investeringsaktiviteter.....	0	68
PENGESTRØMME FRA INVESTERINGSAKTIVITET.....	-2.398	68
Medlemmer.....	-61.257	300
Ændringer i langfristet gæld.....	-221.212	-7.097
Ændringer i langfristede hensættelser.....	-6.581	-1.403
Udlodning til avlere.....	-1.477	-5.727
Pengestrømme vedr. ophørende aktiviteter.....	271.136	0
Andre reguleringer i kapitalandele.....	-19.391	-13.927
ÆNDRING I LIKVIDER.....	201.500	4.527
Likvider 1. november.....	-5.097	-9.624
LIKVIDER 31. OKTOBER.....	196.403	-5.097

NOTER

Note

Nettoomsætning

1

Dansk Pelsdyravlerforening a.m.b.a.'s nettoomsætning udgør 0 mio. kr. (2021/22: 69 mio. kr.). Nettoomsætningen vedrørende auktionsomsætningen er overført til indregning under ophørende aktiviteter (note 7) og udgør 161 mio. kr. Nettoomsætningen for ophørende aktiviteter relaterer sig til Dansk Pelsdyravlerforening a.m.b.a. samlede auktionsomsætning på 1.464 mio. kr. (2021/22: 609 mio. kr.), hvoraf eksportomsætningen udgør ca. 98,5 % (2021/22: 98,9 %), svarende til 1.441 mio. kr. (2021/22: 603 mio. kr.).

Koncernens nettoomsætning udgør 1 mio. kr. (2021/22: 93 mio. kr.). Nettoomsætningen vedrørende auktionsomsætningen er overført til indregning under ophørende aktiviteter (note 7) og udgør 214 mio. kr. Nettoomsætningen for ophørende aktiviteter relaterer sig til koncernens samlede auktionsomsætning på 1.863 mio. kr. (2021/22: 778 mio. kr.), hvoraf eksportomsætningen udgør 98,6 % (2021/22: 99 %), svarende til 1.836 mio. kr. (2021/22: 771 mio. kr.).

Særlige poster

2

På baggrund af de informationer, som virksomheden har modtaget fra Fødevareministeriet og Minksekretariatet, er det ledelsens opfattelse, at staten i forbindelse med erstatningen til koncernen overtager dele af koncernens resultater fra november 2020 og frem.

Koncernens delresultater for 2020/21 og 2021/22, som staten forventes at overtage, er indregnet under Andre driftsindtægter. Beløbet, der er indregnet, udgør 131.954 tkr. fordelt over regnskabsårene 2021/22 og 2022/23.

Foreningens delresultater for 2020/21 og 2021/22, som staten forventes at overtage, er indregnet under Andre driftsindtægter. Beløbet, der er indregnet, udgør 131.954 tkr. fordelt over regnskabsårene 2021/22 og 2022/23.

	Koncernen		Moderselskabet	
	2022/23 tkr.	2021/22 tkr.	2022/23 tkr.	2021/22 tkr.
Resultater for regnskabsåret 2020/21 og 2021/22 som tilhører staten.....	9.105	122.849	9.105	122.849
	9.105	122.849	9.105	122.849

Personaleomkostninger

3

Antal heltidsbeskæftigede personer
i gennemsnit:

	36	113	36	112
Løn og gager.....	2.051	79.063	2.051	53.657
Pensioner.....	3.676	8.744	3.676	8.744
Andre omkostninger til social sikring	491	835	491	830
	6.218	88.642	6.218	63.231
Vederlag til direktion og bestyrelse..	7.431	6.281	7.431	6.281
	7.431	6.281	7.431	6.281

NOTER

	Koncernen		Moderselskabet		Note
	2022/23 tkr.	2021/22 tkr.	2022/23 tkr.	2021/22 tkr.	
Andre finansielle indtægter					4
Finansielle indtægter i øvrigt.....	0	20.689	0	18.031	
	0	20.689	0	18.031	
Andre finansielle omkostninger					5
Renteomkostninger til tilknyttede virksomheder.....	0	0	1.610	188	
Finansielle omkostninger i øvrigt....	4	20.532	3	20.334	
	4	20.532	1.613	20.522	
Skat af årets resultat					6
Beregnet skat af årets skattepligtige indkomst.....	0	3.904	0	3.873	
Regulering skat vedrørende tidligere år.....	0	1.424	0	1.424	
Regulering af udskudt skat.....	0	15.265	0	0	
	0	20.593	0	5.297	
Resultat af ophørende aktiviteter					7
NETTOOMSÆTNING	214.003	0	161.201	0	
Andre driftsindtægter	47.052	0	41.479	0	
Eksterne omkostninger	-129.689	0	-100.157	0	
BRUTTORESULTAT	131.366	0	102.523	0	
Personaleomkostninger	-90.801	0	-65.656	0	
Af- og nedskrivninger.....	-15.204	0	-15.120	0	
Andre driftsomkostninger.....	-1.852	0	0	0	
DRIFTSRESULTAT	23.509	0	21.747	0	
Indtægter af kapitalandele i dattervirksomheder	0	0	2.918	0	
Andre finansielle indtægter.....	15.729	0	14.176	0	
Andre finansielle omkostninger.....	-27.761	0	-26.943	0	
RESULTAT FØR SKAT	11.477	0	11.898	0	
Skat af årets resultat.....	-3.942	0	-4.533	0	
ÅRETS RESULTAT	7.535	0	7.365	0	

NOTER

	Koncernen		Moderselskabet		Note
	2022/23 tkr.	2021/22 tkr.	2022/23 tkr.	2021/22 tkr.	
Forslag til resultatdisponering					8
Overskudsandele tilskrevet kapitalfonden.....	1.515	-60.657	1.515	-60.657	
	1.515	-60.657	1.515	-60.657	
 Materielle anlægsaktiver					9
			Koncernen		
			Grunde og bygninger	Andre anlæg, driftsmateriel og inventar	
Kostpris 1. november 2022.....			581.151	260.313	
Overførsel.....			-562.151	-260.313	
Tilgang.....			0	2.398	
Kostpris 31. oktober 2023.....			19.000	2.398	
Opskrivninger 1. november 2022.....			42.395	0	
Overførsel.....			-42.395	0	
Opskrivninger 31. oktober 2023.....			0	0	
Af- og nedskrivninger 1. november 2022.....			182.100	225.343	
Overførsel.....			-169.181	-240.463	
Årets afskrivninger			517	15.120	
Af- og nedskrivninger 31. oktober 2023.....			13.436	0	
Regnskabsmæssig værdi 31. oktober 2023.....			5.564	2.398	
			Moderselskabet		
			Grunde og bygninger	Andre anlæg, driftsmateriel og inventar	
Kostpris 1. november 2022.....			562.151	260.313	
Overførsel.....			-562.151	-260.313	
Tilgang.....			0	2.398	
Kostpris 31. oktober 2023.....			0	2.398	
Opskrivninger 1. november 2022.....			42.395	0	
Overførsel.....			-42.395	0	
Opskrivninger 31. oktober 2023.....			0	0	
Af- og nedskrivninger 1. november 2022.....			169.181	225.343	
Overførsel.....			-169.181	-240.463	
Årets afskrivninger			0	15.120	
Af- og nedskrivninger 31. oktober 2023.....			0	0	
Regnskabsmæssig værdi 31. oktober 2023.....			0	2.398	

NOTER

		Note
Finansielle anlægsaktiver		10
	Koncernen	
	<u>Lejededesitum og andre tilgodehavender</u>	
Kostpris 1. november 2022.....	281	
Kostpris 31. oktober 2023.....	281	
Regnskabsmæssig værdi 31. oktober 2023.....	281	
	Moder- selskabet	
	<u>Kapitalandele i dattervirk- somheder</u>	
Kostpris 1. november 2022.....	216.253	
Overførsel.....	-176.253	
Kostpris 31. oktober 2023.....	40.000	
Værdireguleringer 1. november 2022.....	-159.885	
Overførsel.....	172.824	
Årets værdireguleringer	1.036	
Værdireguleringer 31. oktober 2023.....	13.975	
Regnskabsmæssig værdi 31. oktober 2023.....	53.975	
Kapitalandele i dattervirksomheder		
Navn og hjemsted	Ejerandel	
Kopenhagen Fur International A/S, Glostrup (ophørende aktivitet).....	100 %	
Kopenhagen Fur Ejendomsselskab A/S, Glostrup.....	100 %	
Oh! by Kopenhagen Fur A/S, Glostrup (ophørende aktivitet).....	100 %	

NOTER

Note

Udskudt skatteaktiv

11

Hensættelse til udskudt skat vedrører forskelle mellem regnskabsmæssige og skattemæssige værdier på materielle anlægsaktiver og skattemæssige underskud.

	Koncernen		Moderselskabet	
	2023 tkr.	2022 tkr.	2023 tkr.	2022 tkr.
Udskudt skat vedrører:				
Skattemæssige underskud.....	0	800	0	0
Udskudt skatteaktiv 1. november....	800	16.066	0	0
Årets udskudte skat i				
resultatopgørelsen.....	800	-15.266	0	0
Overført til andre poster.....	-1.600	0	0	0
Udskudt skatteaktiv 31. oktober...	0	800	0	0

Koncernens udskudte skatteaktiv er indregnet i balancen med 1.600 tkr. Skatteaktivet vedrører primært uudnyttede skattemæssige underskud. Skatteaktivet er indregnet på baggrund af forventningerne til de kommende års positive skattemæssige overskud i koncernen, hvorved de aktiverede skattemæssige underskud forventes at blive udnyttet. Vurderingerne bygger på koncernens budgetter for de kommende år. Skatteaktivet indgår i koncernens ophørende aktiviteter.

Andre tilgodehavender

12

På baggrund af de informationer, som ledelsen har modtaget fra Fødevareministeriet og Minksekretariatet, er det ledelsens opfattelse, at staten i forbindelse med erstatningen til koncernen overtager dele af koncernens resultater fra november 2020 og frem.

Koncernens delresultater for 2020/21 og 2021/22, som staten forventes at overtage, er indregnet under Andre tilgodehavender. Der er indregnet et tilgodehavende på 131.954 tkr.

Periodeafgrænsningsposter

13

Periodeafgrænsningsposter indeholder forudbetalte omkostninger, primært indleverings- og sorteringsomkostninger, der vedrører det efterfølgende regnskabsår.

NOTER

	Koncernen		Moderselskabet		Note
	2022/23 tkr.	2021/22 tkr.	2022/23 tkr.	2021/22 tkr.	
Ophørende aktiviteter					14
Grunde og bygninger.....	435.365	0	435.365	0	
Andre anlæg, driftsmateriel og inventar.....	19.930	0	19.849	0	
Kapitalandele i dattervirksomheder.	0	0	6.347	0	
Beholdning af skind og handelsvarer.	2.123	0	2.080	0	
Tilgodehavende hos auktionskøbere mv.....	241.640	0	240.215	0	
Tilgodehavender hos avlere.....	2.018	0	2.018	0	
Andre tilgodehavender.....	95.157	0	94.752	0	
Tilgodehavende selskabsskat.....	1.245	0	1.087	0	
Udskudte skatteaktiver.....	1.600	0	0	0	
Periodeafgrænsningsposter.....	41.532	0	40.104	0	
Likvide beholdninger.....	196.870	0	194.250	0	
	1.037.480	0	1.036.067	0	

Langfristede gældsforpligtelser

15

	Koncernen			
	31/10 2023 gæld i alt	Afdrag næste år	Restgæld efter 5 år	31/10 2022 gæld i alt
Gæld til realkreditinstitutter.....	0	0	0	217.000
Selskabsskat.....	0	0	0	2.601
Deposita.....	368	0	368	1.255
Feriepengeindefrysning.....	0	0	0	10.214
	368	0	368	231.070
	Moderselskabet			
	31/10 2023 gæld i alt	Afdrag næste år	Restgæld efter 5 år	31/10 2022 gæld i alt
Gæld til realkreditinstitutter.....	0	0	0	217.000
Selskabsskat.....	0	0	0	2.601
Deposita.....	0	0	0	307
Feriepengeindefrysning.....	0	0	0	10.003
	0	0	0	229.911

NOTER

	Koncernen		Moderselskabet		Note
	2022/23 tkr.	2021/22 tkr.	2022/23 tkr.	2021/22 tkr.	
Ophørende aktiviteter					16
Gæld til realkreditinstitutter.....	210.852	0	210.852	0	
Deposita.....	51	0	51	0	
Gæld til pengeinstitutter.....	1.082	0	27	0	
Leverandører af varer og tjenesteydelser.....	15.635	0	14.055	0	
Gæld til avlere.....	60.234	0	45.506	0	
Gæld til tilknyttede virksomheder...	0	0	19.470	0	
Selskabsskat.....	3.796	0	3.794	0	
Anden gæld.....	56.428	0	52.910	0	
	348.078	0	346.665	0	

Eventualposter mv.

17

Eventualforpligtelser

Lovpligtig garanti for auktionsaktivitet udgør 10.000 tkr.

Foreningen er samregistreret med København Fur Ejendomsselskab A/S, Oh! by København Fur A/S og København Fur International A/S og Dansk Pelsdyravlerforenings Forskningsfond med hensyn til moms og kildeskat og hæfter således for en eventuel samlet gæld til Skattestyrelsen herfor.

Foreningen har indgået huslejeaftaler med en restløbetid på 9 måneder. Den samlede forpligtelse udgør 270 tkr.

Koncernens datterselskaber København Fur Ejendomsselskab A/S, Oh! by København Fur A/S og København Fur International A/S hæfter solidarisk for skat af deres sambeskattede indkomst.

Koncernen har indgået leasingaftaler med en restløbetid på op til 6 måneder. Den samlede forpligtelse udgør 34 tkr.

Pantsætninger og sikkerhedsstillelser

18

Der er tinglyst pant på 268.825 tkr. i koncernens grunde og bygninger, hvis regnskabsmæssige værdi pr. 31. oktober 2023 udgør 435.365 tkr.

Nærtstående parter

19

Foreningens nærtstående parter omfatter følgende: København Fur International A/S, København Fur Ejendomsselskab A/S, Oh! by København Fur A/S og København Fur Beijing Co. Ltd.

Transaktioner med nærtstående parter

Foreningen har ikke haft transaktioner med nærtstående parter, der ikke er indgået på markedsmæssige vilkår. Jf. ÅRL § 98c, stk. 7 oplyses alene om transaktioner, som ikke er gennemført på normale markedsmæssige vilkår.

NOTER

Note

Oplysninger om væsentlige usikkerheder ved indregning og måling

20

Efter den danske regerings beslutning om nedslagning af samtlige danske mink i november 2020 er der pågået en politisk afklaring af det erstatningsniveau, som danske avlere og følgerhverv til branchen skal have. Der er indgået en politisk aftale omkring erstatning til minkbranchen, som i december 2021 er udmøntet i en bekendtgørelse. Det står klart i bekendtgørelsen, at Dansk Pelsdyravlerforening a.m.b.a. som følgerhverv i minkbranchen er berettiget til at modtage erstatning.

Erstatningsniveauet for de enkelte følgerhverv er endnu ikke endeligt fastsat, men der er sat en budgetramme på 3-4 mia. kr. til erstatning af tab for følgerhverv. Som følge af usikkerheden i forhold til at opgøre størrelsen af erstatningen til Dansk Pelsdyravlerforening a.m.b.a., er der ikke indregnet en erstatning i indeværende regnskabsår. Erstatningen forventes at tilfalde moderselskabet.

En kontrolleret nedlukning af foreningen ville som udgangspunkt betyde, at der skulle foretages nedskrivning af materielle anlægsaktiver og varelagre som følge af kortere levetid og mindre forbrug. Der er på baggrund af den politiske aftale, herunder grundlovens § 73 omkring ekspropriation, grund til at antage, at disse forventede nedskrivninger ikke materialiserer sig i tab, hvorfor der ikke er fundet belæg for at foretage nedskrivninger i regnskabet.

Der er siden 2021 pågået dialog med Fødevareministeriet og Minksekretariatet angående erstatningen til koncernen. På baggrund af de informationer, som ledelsen har modtaget fra Fødevareministeriet og Minksekretariatet, er det ledelsens opfattelse, at staten i forbindelse med erstatningen til koncernen overtager dele af koncernens resultater fra november 2020 og frem.

Ved aflæggelsen af årsregnskabet 2022/23 har ledelsen konstateret, at årsregnskabet 2021/22 indeholdt væsentlige fejl omkring dette forhold. Fejlen relaterer sig til fordeling af omkostninger mellem foreningen og staten, og er yderligere omtalt under anvendt regnskabspraksis.

ANVENDT REGNSKABSPRAKSIS

Årsrapporten for Dansk Pelsdyravlerforening a.m.b.a. for 2022/23 er aflagt i overensstemmelse med den danske årsregnskabslovs bestemmelser for mellemstore virksomheder i regnskabsklasse C.

Årsrapporten er udarbejdet efter samme regnskabspraksis som sidste år.

Ændring som følge af væsentlige fejl

Ved aflæggelsen af årsregnskabet 2022/23 har ledelsen konstateret, at årsregnskabet 2021/22 indeholdt væsentlige fejl.

Da det var forventningen, at staten overtog resultaterne i København Fur International A/S (KFI) og Oh! By København Fur A/S (Oh) fra november 2020 og frem, blev resultaterne for 2020/21 og 2021/22 indregnet som et tilgodehavende hos staten under andre tilgodehavender i hvert af datterselskaberne. Dette var en fejl. Det er fortsat forventningen, at staten overtager KFI og Oh og deres resultater fra november 2020 og frem, hvorfor datterselskaberne derfor ikke kan kompenseres for et mellempriodesresultat. Ledelsen har som følge af væsentligheden valgt at korrigere forholdet med tilbagevirkende kraft efter bestemmelserne i årsregnskabsloven §52(2), ved tilpasning af sammenligningstallene for 2021/22. I Dansk Pelsdyravlerforening a.m.b.a. er andre driftsindtægter forøget med 25.770 tkr., mens indtægter af kapitalandele i dattervirksomhederne er reduceret med 24.503 tkr., og egenkapitalen forøget med 1.267 tkr.

Fordelingen af omkostningerne mellem Dansk Pelsdyravlerforening a.m.b.a. og København Fur International A/S indeholdt væsentlige fejl. Der er i regnskabsårene 2020/21 og 2021/22 fordelt omkostninger, som udelukkende relaterer sig til Dansk Pelsdyravlerforening a.m.b.a. Dette er korrigeret med tilbagevirkende kraft ved tilpasning af sammenligningstallene. I 2020/21 er eksterne omkostninger og indtægter af kapitalandele i dattervirksomheder forøget med 9.350 tkr., mens balancesummen og egenkapitalen forbliver uændret. I 2021/22 er eksterne omkostninger og indtægter af kapitalandele i dattervirksomheder forøget med 5.410 tkr., mens balancesummen og egenkapitalen forbliver uændret. Fejlen har ikke påvirkning på koncernregnskabet.

Korrektionerne har akkumuleret set medført, at egenkapitalen og balancesummen pr. 1. november 2022 er forøget med 1.267 tkr. for koncernen og for Dansk Pelsdyravlerforening a.m.b.a.

Ophørte aktiviteter

På baggrund af de informationer som ledelsen har modtaget fra Minksekretariatet, er det ledelsens opfattelse, at dele af koncernen vil blive fysisk overdraget til staten pr. 31. oktober 2024 som led i erstatningen til koncernen.

Resultatet af ophørte aktiviteter præsenteres i resultatopgørelsen som en særskilt post, der består af driftsresultatet efter skat for de pågældende aktiviteter.

Aktiver, der er knyttet til de ophørte aktiviteter, præsenteres særskilt i balancen som aktiver tilknyttet de ophørte aktiviteter. Forpligtelser, direkte tilknyttet de ophørte aktiviteter, præsenteres særskilt i balancen som forpligtelser tilknyttet de ophørte aktiviteter.

Sammenligningstal i resultatopgørelsen og balancen tilpasses ikke.

Koncernregnskabet

Koncernregnskabet omfatter modervirksomheden Dansk Pelsdyravlerforening a.m.b.a. samt tilknyttede virksomheder, hvori Dansk Pelsdyravlerforening a.m.b.a. direkte eller indirekte besidder mere end 50 % af stemmerettighederne eller på anden måde har bestemmende indflydelse. Virksomheder, hvori koncernen besidder mellem 20 % og 50 % af stemmerettighederne og udøver betydelig, men ikke bestemmende indflydelse, betragtes som associerede virksomheder, jf. koncernoversigten.

Koncernregnskabet er udarbejdet som et sammendrag af modervirksomhedens og tilknyttede virksomheders årsregnskaber ved sammenlægning af ensartede regnskabsposter. Ved konsolideringen foretages fuld eliminering af koncerninterne indtægter og omkostninger, aktiebesiddelser, interne mellemværender og udbytter samt realiserede og urealiserede fortjenester og tab ved transaktioner mellem de konsoliderede virksomheder.

ANVENDT REGNSKABSPRAKSIS

Nyerhvervede eller nystiftede virksomheder inden for koncernen indregnes i koncernregnskabet fra anskaffelsestidspunktet. Solgte eller afviklede virksomheder indregnes i den konsoliderede resultatopgørelse frem til afståelsestidspunktet. Sammenligningstal korrigeres ikke for nyhvervede, solgte eller afviklede virksomheder.

Anskaffelsestidspunktet er det tidspunkt, hvor koncernen faktisk opnår kontrol over den overtagne virksomhed.

Erhvervede virksomheder inden for koncernen indregnes i koncernregnskabet efter sammenlægningsmetoden, hvor sammenlægningen anses for sket på anskaffelsestidspunktet og med anvendelse af bogførte værdier på de overtagne aktiver og forpligtelser.

Kapitalandele i tilknyttede virksomheder udlignes med den forholdsmæssige andel af de tilknyttede virksomheders dagsværdi af nettoaktiver og forpligtelser på anskaffelsestidspunktet.

RESULTATOPGØRELSEN

Nettoomsætning

Nettoomsætning består i foreningen primært af salgs- og avlerafgifter beregnet på grundlag af den omsætning, som har fundet sted på regnskabsårets auktioner.

I nettoomsætningen i koncernregnskabet indgår dattervirksomheders omsætning og salg af tjenesteydelser.

Huslejeindtægter er periodiseret således, at de dækker perioden frem til regnskabsårets udløb. Opkrævede bidrag til dækning af varme indgår ikke i huslejeindtægter.

Andre driftsindtægter

Andre driftsindtægter indeholder regnskabsposter af sekundær karakter i forhold til koncernens og foreningens aktiviteter, herunder fortjeneste ved salg af immaterielle- og materielle anlægsaktiver.

Andre driftsomkostninger

Andre driftsomkostninger indeholder regnskabsposter af sekundær karakter i forhold til koncernens og foreningens aktiviteter, herunder tab ved salg af immaterielle og materielle anlægsaktiver.

Andre eksterne omkostninger

Andre eksterne omkostninger omfatter omkostninger til salg, reklame, administration, lokaler, tab på debitorer, leasingomkostninger mv.

Personaleomkostninger

Personaleomkostninger omfatter løn og gager, inklusive feriepenge og pensioner samt andre omkostninger til social sikring mv. til koncernens og foreningens medarbejdere. I personaleomkostninger er fratrukket modtagne godtgørelser fra offentlige myndigheder.

Indtægter af kapitalandele i dattervirksomheder

I moderselskabets resultatopgørelse indregnes den forholdsmæssige andel af de enkelte tilknyttede virksomheders resultat efter fuld eliminering af intern avance/tab og fradrag af afskrivning på goodwill.

Ved afhændelser indregnes eventuel fortjeneste, når de økonomiske rettigheder knyttet til de solgte kapitalandele overføres, dog tidligst når fortjenesten er realiseret eller anses som realisabel. Desuden indgår realiserede tab udover nedskrivninger, når sådanne må konstateres.

ANVENDT REGNSKABSPRAKSIS

Finansielle indtægter og omkostninger

Finansielle indtægter og omkostninger indeholder renteindtægter og -omkostninger, realiserede og urealiserede kursgevinster og -tab vedrørende værdipapirer, gæld og transaktioner i fremmed valuta, amortisering af finansielle aktiver og forpligtelser samt tillæg og godtgørelse under acontoskatteordningen mv. Finansielle indtægter og omkostninger indregnes med de beløb, der vedrører regnskabsåret.

Skat af resultat

Årets skat, som består af årets aktuelle skat og forskydning i udskudt skat, indregnes i resultatopgørelsen med den del, der kan henføres til årets resultat, og direkte på egenkapitalen med den del, der kan henføres til posteringer direkte på egenkapitalen.

BALANCEN

Materielle anlægsaktiver

Grunde og bygninger optages til anskaffelsespris med tillæg af opskrivninger til ejendomsværdien pr. 1. januar 1994. Fra og med regnskabsåret 1994/95 tillægges forbedringer, mens akkumulerede afskrivninger fradrages. Der afskrives ikke på grunde. Hvor brugsværdien er lavere af årsager, der ikke antages at være forbigående, optages bygningerne til denne værdi.

Driftsmateriel og inventar måles til kostpris med tillæg af forbedringer og fradrag af akkumulerede af og nedskrivninger. Afskrivningsgrundlaget reduceres med forventet restværdi efter afsluttet brugstid.

Kostprisen omfatter anskaffelsesprisen samt omkostninger direkte tilknyttet anskaffelsen indtil det tidspunkt, hvor aktivet er klar til at blive taget i brug. For egenfremstillede aktiver omfatter kostprisen omkostninger til materialer, komponenter, underleverandører, direkte lønforbrug samt indirekte produktionsomkostninger.

Der foretages lineære afskrivninger baseret på følgende vurdering af aktivernes forventede brugstider og restværdi:

Skønnet af scrapværdien for bygninger er ændret som følge af foreningens ændrede situation, herunder et nært forestående salg af bygningerne. Scrapværdien er sat til 100% i forhold til den bogførte værdi, da den forventede salgspris er markant højere end den bogførte værdi.

	Brugstid	Restværdi
Bygninger.....	50 år	0-100%
Bygninger på lejet grund.....	Lejeperioden	0%
Bygningsinstallationer.....	3-10 år	0%
Produktionsmaskiner.....	5-10 år	0%
Driftsmateriel og inventar.....	3-5 år	0%

Fortjeneste eller tab ved salg af materielle anlægsaktiver opgøres som forskellen mellem salgspris med fradrag af salgsmomkostninger og den regnskabsmæssige værdi på salgstidspunktet. Fortjeneste eller tab indregnes i resultatopgørelsen under andre driftsindtægter eller andre driftsomkostninger.

ANVENDT REGNSKABSPRAKSIS

Finansielle anlægsaktiver

Kapitalandele måles i moderselskabets balance efter den indre værdis metode.

Kapitalandele måles i balancen til den forholdsmæssige andel af virksomhedernes regnskabsmæssige indre værdi opgjort efter moderselskabets regnskabspraksis med fradrag eller tillæg af urealiserede koncerninterne avancer og tab og med tillæg eller fradrag af resterende værdi af positiv eller negativ goodwill opgjort efter overtagelsesmetoden.

Ved køb af virksomheder inden for koncernen anvendes sammenlægningsmetoden, hvor sammenlægningen anses for sket på overtagelsestidspunktet og med anvendelse af bogførte værdier på de overtagne aktiver og forpligtelser.

Forskellen mellem anskaffelsessummen og bogførte værdier føres direkte på egenkapitalen.

Nettoopskrivning af kapitalandele i overføres under egenkapitalen til reserve for nettoopskrivning efter den indre værdis metode i det omfang, den regnskabsmæssige værdi overstiger anskaffelsesværdien.

Fortjeneste og tab ved afhændelse af kapitalandele i dattervirksomheder opgøres som forskellen mellem nettosalgsprisen og den regnskabsmæssige værdi af den afhændede kapitalandel på salgstidspunktet inkl. ikke-afskrevet merværdier og goodwill. Fortjeneste og tab indregnes i resultatopgørelsen under indtægter af kapitalandele.

Dattervirksomheder med negativ regnskabsmæssig indre værdi måles til 0 kr., og et eventuelt tilgodehavende hos disse virksomheder nedskrives i det omfang, det vurderes som uerholdeligt. Såfremt den regnskabsmæssige negative indre værdi overstiger tilgodehavender, indregnes det resterende beløb under hensatte forpligtelser i det omfang, foreningen har en retlig eller faktisk forpligtelse til at dække dattervirksomheders underbalance.

Værdiforringelse af anlægsaktiver

Den regnskabsmæssige værdi af materielle anlægsaktiver samt finansielle anlægsaktiver, der ikke måles til dagsværdi, vurderes årligt for indikationer på værdiforringelse ud over det, som udtrykkes ved afskrivning.

Foreligger der indikationer på værdiforringelse, foretages nedskrivningstest af hvert enkelt aktiv henholdsvis gruppe af aktiver. Der foretages nedskrivning til genindvindingsværdien, hvis denne er lavere end den regnskabsmæssige værdi.

Genindvindingsværdi er den højeste værdi af nettosalgspris og kapitalværdi. Kapitalværdien opgøres som nutidsværdien af de forventede nettopengestrømme fra anvendelsen af aktivet eller aktivgruppen og forventede nettopengestrømme ved salg af aktivet eller aktivgruppen efter endt brugstid.

Varebeholdninger

Varebeholdninger måles til kostpris efter gennemsnitlig anskaffelsessum. I tilfælde, hvor nettorealiseringsværdien er lavere end kostprisen, nedskrives til denne lavere værdi.

Kostpris for levende dyr værdiansættes til laveste værdi af produktionspris henholdsvis nettorealiseringspris. Nettorealiseringsværdien for varebeholdninger opgøres som salgspris med fradrag af færdiggørelsesomkostninger og omkostninger, der afholdes for at effektuere salget, og fastsættes under hensyntagen til omsættelighed, ukurans og udvikling til forventet salgspris.

Øvrige beholdninger optages til anskaffelsespris.

ANVENDT REGNSKABSPRAKSIS

Tilgodehavender

Tilgodehavender hos auktionskøbere og avlere måles til amortiseret kostpris, hvilket sædvanligvis svarer til nominel værdi. Værdien reduceres med nedskrivning til imødegåelse af forventede tab. I opgørelse af hensættelsesbehovet er modregnet værdi af skind, hvori foreningen har tilbageholdelsesret. Skindværdierne er opgjort til seneste auktionspris med fradrag af salgs- og avlerafgifter.

Der foretages nedskrivning til imødegåelse af tab, hvor der vurderes at være indtruffet en objektiv indikation på, at et tilgodehavende eller en portefølje af tilgodehavender er værdiforringet. Hvis der foreligger en objektiv indikation på, at et individuelt tilgodehavende er værdiforringet, foretages nedskrivning på individuelt niveau.

Tilgodehavender, hvorpå der ikke foreligger en objektiv indikation på værdiforringelse på individuelt niveau, vurderes på porteføljeniveau for objektiv indikation for værdiforringelse. Porteføljerne baseres primært på debitorernes hjemsted og kreditvurdering i overensstemmelse med selskabets kreditrisikostyringspolitik. De objektive indikatorer, som anvendes for porteføljer, er fastsat baseret på historiske tabserfaringer.

Nedskrivninger opgøres som forskellen mellem den regnskabsmæssige værdi af tilgodehavender og nutidsværdien af de forventede pengestrømme, herunder realisationsværdi af eventuelle modtagne sikkerhedsstillelser. Som diskonterings-sats anvendes den effektive rente for det enkelte tilgodehavende eller portefølje.

Periodeafgrænsningsposter, aktiver

Periodeafgrænsningsposter indregnet under aktiver omfatter afholdte omkostninger vedrørende efterfølgende regnskabsår.

Skyldig skat og udskudt skat

Aktuelle skatteforpligtelser og tilgodehavende aktuel skat indregnes i balancen som beregnet skat af årets skattepligtige indkomst reguleret for skat af tidligere års skattepligtige indkomster samt for betalte acontoskatte.

Udskudt skat måles af midlertidige forskelle mellem regnskabsmæssig og skattemæssig værdi af aktiver og forpligtelser.

Udskudte skatteaktiver, herunder skatteværdien af fremførselsberettiget skattemæssigt underskud, måles til den værdi, hvortil aktivet forventes at kunne realiseres, enten ved udligning i skat af fremtidig indtjening, eller ved modregning i udskudte skatteforpligtelser inden for samme juridiske skatteenhed.

Udskudt skat måles på grundlag af de skatteregler og skattesatser, der med balancedagens lovgivning vil være gældende, når den udskudte skat forventes udløst som aktuel skat. Ændring i udskudt skat som følge af ændringer i skattesatser indregnes i resultatopgørelsen bortset fra poster, der føres direkte på egenkapitalen.

Gældsforpligtelser

Finansielle forpligtelser indregnes ved lånoptagelse til det modtagne provenu med fradrag af afholdte låneomkostninger. I efterfølgende perioder måles de finansielle forpligtelser til amortiseret kostpris svarende til den kapitaliserede værdi ved anvendelse af den effektive rente, således at forskellen mellem provenuet og den nominelle værdi indregnes i resultatopgørelsen over låneperioden.

Amortiseret kostpris for kortfristede gældsforpligtelser svarer normalt til nominel værdi.

ANVENDT REGNSKABSPRAKSIS

Omregning af fremmed valuta

Transaktioner i fremmed valuta omregnes til transaktionsdagens kurs. Valutakursdifferencer, der opstår mellem transaktionsdagens kurs og kursen på betalingsdagen, indregnes i resultatopgørelsen som en finansiel post.

Tilgodehavender, gæld og andre monetære poster i fremmed valuta, som ikke er afregnet på balance-dagen, omregnes til balancedagens valutakurs. Forskellen mellem balancedagens kurs og kursen på tidspunktet for tilgodehavendets eller gældens opståen indregnes i resultatopgørelsen under finansielle indtægter og omkostninger.

Anlægsaktiver, der er købt i fremmed valuta, omregnes til kursen på transaktionsdagen.

PENGESTRØMSOPGØRELSE

Under henvisning til årsregnskabslovens § 86, stk. 4, har foreningen undladt at udarbejde pengestrømsopgørelse. Der er udarbejdet en pengestrømsopgørelse for koncernen.

Pengestrømsopgørelsen viser pengestrømmene for året fordelt på driftsaktivitet, investeringsaktivitet og finansieringsaktivitet for året, årets forskydning i likvider samt likvider ved årets begyndelse og slutning.

Pengestrømme fra driftsaktivitet:

Pengestrømme fra driftsaktivitet opgøres som årets resultat reguleret for ikke-kontante driftsposter, ændring i driftskapital samt betalt selskabsskat.

Pengestrømme fra investeringsaktivitet:

Pengestrømme fra investeringsaktivitet omfatter betaling i forbindelse med køb og salg af immaterielle, materielle og finansielle anlægsaktiver.

Pengestrømme fra finansieringsaktivitet:

Pengestrømme fra finansieringsaktivitet omfatter ændringer i størrelse eller sammensætning af aktiekapital og omkostninger forbundet hermed samt optagelse af lån samt afdrag på rentebærende gæld og betaling af udbytte til selskabsdeltagere.

Likvider:

Likvider omfatter kassekredit og likvide beholdninger.