

**DANSK PELTSDYRAVLERFORENING A.M.B.A.**

**LANGAGERVEJ 60, 2600 GLOSTRUP**

**ÅRSRAPPORT**

**1. NOVEMBER 2019 - 31. OKTOBER 2020**

Årsrapporten er fremlagt og godkendt på  
foreningens ordinære generalforsamling,  
den 19. marts 2021

---

Lise Høgh

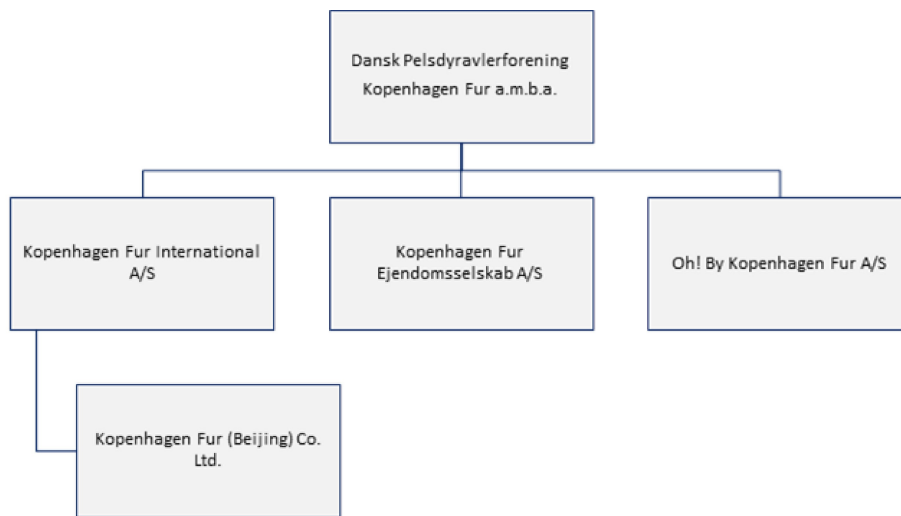
**INDHOLDSFORTEGNELSE**

	<b>Side</b>
<b>Foreningsoplysninger</b>	
Foreningsoplysninger.....	3
Koncernoversigt.....	4
<b>Erklæringer</b>	
Ledelsespåtegning.....	5
Interne revisorers påtegning.....	6
Den uafhængige revisors revisionspåtegning.....	7-8
<b>Ledelsesberetning</b>	
Hoved- og nøgletal for koncernen.....	9
Ledelsesberetning.....	10-17
<b>Koncern- og årsregnskab 1. november 2019 - 31. oktober 2020</b>	
Resultatopgørelse.....	18
Balance.....	19-20
Egenkapitalopgørelse.....	21
Pengestrømsopgørelse.....	22
Noter.....	23-29
Anvendt regnskabspraksis.....	30-34

**FORENINGSOPLYSNINGER**

<b>Foreningen</b>	Dansk Pelsdyravlerforening a.m.b.a. Langagervej 60 2600 Glostrup
	CVR-nr.: 15 27 54 13 Stiftet: 16. oktober 1999 Hjemsted: Glostrup Regnskabsår: 1. november 2019 - 31. oktober 2020
<b>Bestyrelse</b>	Tage Pedersen, formand John Vagn Papsø, næstformand Ann-Mona Kulsø Larsen John Trier Rasmussen Ole Bakke Henning Holm Christensen Lars Køllner Eilertsen
<b>Direktion</b>	Jesper Lauge Christensen
<b>Revision</b>	BDO Statsautoriseret revisionsaktieselskab Havneholmen 29 1561 København V
<b>Pengeinstitut</b>	Nordea Bank Strandgade 3, Postboks 850 0900 København K
<b>Advokat</b>	Mazanti-Andersen Amaliegade 10 1256 København K

## KONCERNOVERSIGT



## LEDELSESPÅTEGNING

Ledelsen har dags dato behandlet og godkendt årsrapporten for regnskabsåret 1. november 2019 - 31. oktober 2020 for Dansk Pelsdyravlerforening a.m.b.a.

Årsrapporten aflægges i overensstemmelse med årsregnskabsloven.

Det er vores opfattelse, at koncernregnskabet og årsregnskabet giver et retvisende billede af koncernens og foreningens aktiver, passiver og finansielle stilling pr. 31. oktober 2020 samt af resultatet af koncernens og foreningens aktiviteter og pengestrømme for regnskabsåret 1. november 2019 - 31. oktober 2020.

Ledelsesberetningen indeholder efter vores opfattelse en retvisende redegørelse for de forhold, beretningen omhandler.

Årsrapporten indstilles til generalforsamlingens godkendelse.

Glostrup, den 28. februar 2021

Direktion:

\_\_\_\_\_  
Jesper Lauge Christensen

Bestyrelse:

\_\_\_\_\_  
Tage Pedersen  
Formand

\_\_\_\_\_  
John Vagn Papsø  
Næstformand

\_\_\_\_\_  
Ann-Mona Kulsø Larsen

\_\_\_\_\_  
John Trier Rasmussen

\_\_\_\_\_  
Ole Bakke

\_\_\_\_\_  
Henning Holm Christensen

\_\_\_\_\_  
Lars Køllner Eilertsen

## INTERNE REVISORERS PÅTEGNING

Vi har udført vort hverv i overensstemmelse med § 21 i foreningens love for regnskabsåret 1. november 2019 - 31. oktober 2020, men har ikke foretaget egentlig revision og har intet fundet at bemærke.

Glostrup, den 28. februar 2021

---

John Vagn Papsø  
Kritisk revisor

---

Ann-Mona Kulsø Larsen  
Kritisk revisor

## DEN UAFHÆNGIGE REVISORS REVISIONSPÅTEGNING

*Til ledelsen for Dansk Pelsdyravlerforening a.m.b.a.*

### Konklusion

Vi har revideret koncernregnskabet og årsregnskabet for Dansk Pelsdyravlerforening a.m.b.a. for regnskabsåret 1. november 2019 - 31. oktober 2020, der omfatter resultatopgørelse, balance, egenkapitalopgørelse, noter og anvendt regnskabspraksis for såvel koncernen som foreningen samt pengestrømsopgørelse for koncernen. Koncernregnskabet og årsregnskabet udarbejdes efter årsregnskabsloven.

Det er vores opfattelse, at koncernregnskabet og årsregnskabet giver et retvisende billede af koncernens og foreningens aktiver, passiver og finansielle stilling pr. 31. oktober 2020 samt af resultatet af koncernens og foreningens aktiviteter og koncernens pengestrømme for regnskabsåret 1. november 2019 - 31. oktober 2020 i overensstemmelse med årsregnskabsloven.

### Grundlag for konklusion

Vi har udført vores revision i overensstemmelse med internationale standarder om revision og de yderligere krav, der er gældende i Danmark. Vores ansvar ifølge disse standarder og krav er nærmere beskrevet i revisionspåtegningens afsnit "Revisors ansvar for revisionen af koncernregnskabet og årsregnskabet". Vi er uafhængige af koncernen i overensstemmelse med internationale etiske regler for revisorer (IESBA's Etiske regler) og de yderligere krav, der er gældende i Danmark, ligesom vi har opfyldt vores øvrige etiske forpligtelser i henhold til disse regler og krav. Det er vores opfattelse, at det opnåede revisionsbevis er tilstrækkeligt og egnet som grundlag for vores konklusion.

### Ledelsens ansvar for koncernregnskabet og årsregnskabet

Ledelsen har ansvaret for udarbejdelsen af et koncernregnskab og et årsregnskab, der giver et retvisende billede i overensstemmelse med årsregnskabsloven. Ledelsen har endvidere ansvaret for den interne kontrol, som ledelsen anser nødvendig for at udarbejde et koncernregnskab og et årsregnskab uden væsentlig fejlinformation, uanset om denne skyldes besvigelser eller fejl.

Ved udarbejdelsen af koncernregnskabet og årsregnskabet er ledelsen ansvarlig for at vurdere koncernens og foreningens evne til at fortsætte driften; at oplyse om forhold vedrørende fortsat drift, hvor dette er relevant; samt at udarbejde koncernregnskabet og årsregnskabet på grundlag af regnskabsprincippet om fortsat drift, medmindre ledelsen enten har til hensigt at likvidere koncernen eller foreningen, indstille driften eller ikke har andet realistisk alternativ end at gøre dette.

### Revisors ansvar for revisionen af koncernregnskabet og årsregnskabet

Vores mål er at opnå høj grad af sikkerhed for, om koncernregnskabet og årsregnskabet som helhed er uden væsentlig fejlinformation, uanset om denne skyldes besvigelser eller fejl, og at afgive en revisionspåtegning med en konklusion. Høj grad af sikkerhed er et højt niveau af sikkerhed, men er ikke en garanti for, at en revision, der udføres i overensstemmelse med internationale standarder om revision og de yderligere krav, der er gældende i Danmark, altid vil afdække væsentlig fejlinformation, når sådan findes. Fejlinformationer kan opstå som følge af besvigelser eller fejl og kan betragtes som væsentlige, hvis det med rimelighed kan forventes, at de enkeltvis eller samlet har indflydelse på de økonomiske beslutninger, som regnskabsbrugere træffer på grundlag af koncernregnskabet og årsregnskabet.

Som led i en revision, der udføres i overensstemmelse med internationale standarder om revision og de yderligere krav, der er gældende i Danmark, foretager vi faglige vurderinger og opretholder professionel skepsis under revisionen. Herudover:

- Identificerer og vurderer vi risikoen for væsentlig fejlinformation i koncernregnskabet og årsregnskabet, uanset om denne skyldes besvigelser eller fejl, udformer og udfører revisionshandlinger som reaktion på disse risici samt opnår revisionsbevis, der er tilstrækkeligt og egnet til at danne grundlag for vores konklusion. Risikoen for ikke at opdage væsentlig fejlinformation forårsaget af besvigelser er højere end ved væsentlig fejlinformation forårsaget af fejl, idet besvigelser kan omfatte sammensværgelser, dokumentfalsk, bevidste udeladelser, vildledning eller tilsidesættelse af intern kontrol.
- Opnår vi forståelse af den interne kontrol med relevans for revisionen for at kunne udforme revisionshandlinger, der er passende efter omstændighederne, men ikke for at kunne udtrykke en konklusion om effektiviteten af koncernens og foreningens interne kontrol.

## DEN UAFHÆNGIGE REVISORS REVISIONSPÅTEGNING

- Tager vi stilling til, om den regnskabspraksis, som er anvendt af ledelsen, er passende, samt om de regnskabsmæssige skøn og tilknyttede oplysninger, som ledelsen har udarbejdet, er rimelige.
- Konkluderer vi, om ledelsens udarbejdelse af koncernregnskabet og årsregnskabet på grundlag af regnskabsprincippet om fortsat drift er passende, samt om der på grundlag af det opnåede revisionsbevis er væsentlig usikkerhed forbundet med begivenheder eller forhold, der kan skabe betydelig tvivl om koncernens og foreningens evne til at fortsætte driften. Hvis vi konkluderer, at der er en væsentlig usikkerhed, skal vi i vores revisionspåtegning gøre opmærksom på oplysninger herom i koncernregnskabet og årsregnskabet eller, hvis sådanne oplysninger ikke er tilstrækkelige, modificere vores konklusion. Vores konklusioner er baseret på det revisionsbevis, der er opnået frem til datoen for vores revisionspåtegning. Fremtidige begivenheder eller forhold kan dog medføre, at koncernen og foreningen ikke længere kan fortsætte driften.
- Tager vi stilling til den samlede præsentation, struktur og indhold af koncernregnskabet og årsregnskabet, herunder noteoplysningerne, samt om koncernregnskabet og årsregnskabet afspejler de underliggende transaktioner og begivenheder på en sådan måde, at der gives et retvisende billede heraf.
- Opnår vi tilstrækkeligt og egnet revisionsbevis for de finansielle oplysninger for virksomhederne eller forretningsaktiviteterne i koncernen til brug for at udtrykke en konklusion om koncernregnskabet. Vi er ansvarlige for at lede, føre tilsyn med og udføre koncernrevisionen. Vi er eneansvarlige for vores revisionskonklusion.

Vi kommunikerer med ledelsen om blandt andet det planlagte omfang og den tidsmæssige placering af revisionen samt betydelige revisionsmæssige observationer, herunder eventuelle betydelige mangler i intern kontrol, som vi identificerer under revisionen.

### Udtalelse om ledelsesberetningen

Ledelsen er ansvarlig for ledelsesberetningen.

Vores konklusion om koncernregnskabet og årsregnskabet omfatter ikke ledelsesberetningen, og vi udtrykker ingen form for konklusion med sikkerhed om ledelsesberetningen.

I tilknytning til vores revision af koncernregnskabet og årsregnskabet er det vores ansvar at læse ledelsesberetningen og i den forbindelse overveje, om ledelsesberetningen er væsentligt inkonsistent med koncernregnskabet og årsregnskabet eller vores viden opnået ved revisionen eller på anden måde synes at indeholde væsentlig fejlinformation.

Vores ansvar er derudover at overveje, om ledelsesberetningen indeholder krævede oplysninger i henhold til årsregnskabsloven.

Baseret på det udførte arbejde er det vores opfattelse, at ledelsesberetningen er i overensstemmelse med koncernregnskabet og årsregnskabet og er udarbejdet i overensstemmelse med årsregnskabslovens krav. Vi har ikke fundet væsentlig fejlinformation i ledelsesberetningen.

København, den 28. februar 2021

BDO Statsautoriseret revisionsaktieselskab  
CVR-nr. 20 22 26 70

Henrik Brünings  
Statsautoriseret revisor  
MNE-nr. mne3106

Per Frost Jensen  
Statsautoriseret revisor  
MNE-nr. mne27740



## HOVED- OG NØGLETAL FOR KONCERNEN

	2019/20 mio kr.	2018/19 mio kr.	2017/18 mio kr.	2016/17 mio kr.	2015/16 mio kr.
<b>Resultatopgørelse</b>					
Nettoomsætning.....	258	532	585	688	613
Auktionsomsætning.....	1.982	4.660	5.242	6.726	5.698
Indtægter i alt.....	2.240	5.192	5.827	7.414	6.311
Driftsresultat.....	-150	-28	-50	55	-47
Finansielle poster, netto.....	40	62	69	74	52
Årets resultat før skat.....	-110	33	19	129	6
Årets resultat.....	-105	17	17	125	3
<b>Balance</b>					
Balancesum.....	2.663	2.521	3.246	2.955	2.764
Egenkapital.....	870	1.043	1.100	1.192	1.085
Udlodning af kapitalfondskonti i regnskabsåret.....	63	75	109	18	54
Investeringer i materielle anlægsaktiver..	-19	-20	-71	-77	-147
<b>Nøgletal</b>					
Soliditetsgrad (%)......	32,7	41,2	33,8	40,2	39,1
Egenkapitalforrentning (%)......	Neg.	1,6	1,5	11,0	0,3
Udlodningsprocent (%)......	0,0	5,4	5,8	8,6	0,9
Disponibelt til udlodning af kapitalfondskonti i efterfølgende regnskabsår.....	0,0	63,1	77,2	113,3	19,0
Egenkapital efter udlodning af kapitalfondskonti.....	869,9	974,5	1.018,7	1.074,7	1.062,0
Gennemsnitspris for mink (kr.).....	137	184	197	238	216
Antal solgte skind (mio. stk.).....	15	25	26	28	26
Antal årsværk.....	365	452	520	486	488

De i hoved- og nøgletalsoversigten anførte nøgletal er beregnet således:

Soliditetsgrad: 
$$\frac{\text{Egenkapital ekskl. minoriteter} \times 100}{\text{Passiver i alt, ultimo}}$$

Egenkapitalforrentning: 
$$\frac{\text{Resultat efter skat} \times 100}{\text{Gennemsnitlig egenkapital}}$$

Nøgletallene følger i al væsentlighed Finansforeningens anbefalinger.

## LEDELSESBERETNING

### Væsentligste aktiviteter

Koncernens væsentligste aktiviteter består af indsamling, sortering samt salg og markedsføring af rå pelsskind.

Tilgangen af skind sker primært fra Danmark, som er et af verdens største producentlande af rå minkskind. Den danske produktion suppleres med indsamling af skind fra udlandet for at sikre en optimal udnyttelse af auktionshusets kapacitet.

Salget gennemføres via auktion under navnet København Fur. Skindene afsættes til kunder fra hele verden med Kina og det øvrige Asien som de største markeder.

Markedsføringen af Dansk Pelsdyravlerforening a.m.b.a. retter sig mod såvel producenter som efterfølgende led i værdikæden med det mål at udbrede kendskabet til og dermed stimulere efterspørgslen efter de danskproducerede kvalitetsskind.

Derudover udfører foreningen aktiviteter, som er medvirkende til at styrke dansk pelsdyrerhverv på såvel nationalt som internationalt plan.

### Usikkerhed ved indregning og måling

Efter regeringens beslutning om nedslagning af samtlige danske mink er der indgået en politisk aftale omkring erstatning til minkbranchen herunder følgeerhverv. Erstatningsniveauet for de enkelte følgeerhverv er endnu ikke endeligt fastsat, men der er sat en budgetramme på 3-4 mia. kr. til erstatning af tab for følgeerhverv. Således står det med den nuværende aftale klart, at Dansk Pelsdyravlerforening a.m.b.a. vil blive erstattet for de tab, som virksomheden har som følge af beslutningen om nedslagning af samtlige danske mink.

En kontrolleret nedlukning af foreningen ville som udgangspunkt betyde, at der skulle foretages nedskrivning af materielle anlægsaktiver og varelagre som følge af kortere levetid og mindre forbrug. Ovenstående kompensation, herunder grundlovens § 73 omkring ekspropriation, vil dog sikre, at disse forventede nedskrivninger ikke materialiserer sig i tab, hvorfor der ikke er fundet belæg for at foretage disse nedskrivninger i regnskabet.

### Udviklingen i aktiviteter og økonomiske forhold

Koncernens aktiviteter er i 2020 blevet markant negativt påvirket af COVID-19, der har forårsaget større ændringer i selskabets auktioner og stor usikkerhed blandt skindkøberne. Som konsekvens er både volumen, skindpriser og koncernens årsresultat faldet markant i 2020.

Koncernens resultat før skat udgør et underskud på 110 mio. kr. mod et overskud på 33 mio. kr. i 2018/19. Resultatet efter skat udgør et underskud på 105 mio. kr. mod et overskud på 18 mio. kr. i 2018/19. Reduktionen i resultatet skyldes en reduktion i salget på 10 mio. skind og et gennemsnitligt prisfald på 26 % samt flere gennemførte tilpasninger af virksomhedens kapacitet og nedskrivninger i tilknytning til nedlukning af erhvervet.

Dansk Pelsdyravlerforening a.m.b.a. solgte 14,7 mio. skind på årets 5 auktioner. I forhold til sidste år er afsætningen faldet med 10 mio. skind svarende til et fald på 42 %. Salget af danskproducerede skind faldt fra 15,7 mio. skind i 2018/19 til 8,3 mio. skind i 2019/20, mens salget af minkskind produceret i udlandet faldt med 3,6 mio. skind. Salget af øvrige skind og gensalg er steget med 0,3 mio.

Årets gennemsnitspris for minkskind udgjorde 137 kr., svarende til et fald på ca. 26 % i forhold til sidste år. Auktionssæsonen var planlagt til at starte i februar, men grundet COVID-19 blev februar-auktionen aflyst. COVID-19 medførte desuden, at april-auktionen blev afholdt online som den første online-auktion i foreningens historie. Auktionen i juni blev tilsvarende afholdt online. Grundet usikkerheden i markedet opnåede auktionerne i april, juni og juli generelt lave salgsprocenter og lave prisniveauer. På august- og september-auktionerne blev der realiseret højere salgsprocenter, mens priserne forblev lave. Danske minkskind blev solgt til en gennemsnitspris på 151 kr. i 2020, mens ikke-danske skind opnåede en gennemsnitspris på 115 kr.

## LEDELSESBERETNING

### Udviklingen i aktiviteter og økonomiske forhold (fortsat)

Såvel prisfaldene som det lavere antal skind har bevirket, at omsætningen i auktionssalen faldt fra 4,7 mia. kr. til 2 mia. kr., svarende til et fald på 57 %. Tilsvarende er koncernens nettoomsætning fra auktionerne faldet med 274 mio. kr. til 258 mio. kr.

Koncernens kapacitetsomkostninger er reduceret med 19 % i forhold til 2018/19. De variable omkostninger forbundet med indgående fragt af skind og sortering af skind er faldet med 51 %, primært som følge af det lavere antal skind solgt på årets auktioner.

Der er foretaget yderligere hensættelser til tab på debitorer på 32 mio. kr.

Finansieringsindtægterne er faldet med 33 % til 40 mio. kr., primært på grund af højere negative bankrenter.

Årets resultat anses for ikke at være tilfredsstillende.

### Kapitalforhold:

Koncernens balance udviser en egenkapital på 870 mio. kr., som udgør 32,7 % af de samlede aktiver.

Kapitalkravet i henhold til foreningens love andrager 878 mio. kr. Der bliver ikke foretaget udlodning i år.

### Årets resultat sammenholdt med forventet udvikling

Årets resultat er væsentligt lavere end forventet. Et mindre fald i antallet af solgte skind, uændrede salgspriser og en reduktion i virksomhedens omkostninger forventedes at give et resultat i 2019/20 på niveau med resultatet i 2018/19, som var 17,7 mio. kr. I modsætning til forventningerne er der realiseret et underskud på 105,1 mio. kr. i 2019/20.

## LEDELSESBERETNING

### Årets resultat sammenholdt med forventet udvikling (fortsat)

#### RESULTATER I DATTERVIRKSOMHEDER

##### Kopenhagen Fur International A/S

Selskabet har siden maj 2012 varetaget aktiviteter forbundet med indsamling af skind i primært Østeuropa, Holland samt på det amerikanske kontinent.

Resultatet i regnskabsåret udviser et underskud på 45.343 tkr. mod et overskud i 2018/19 på 3.428 tkr. Egenkapitalen udgør 15.536 tkr.

Selskabet har haft et fald i antal solgte skind på 30 % til i alt 5.107 t.skind. Gennemsnitsprisen for minkskind i 2019/20 udgjorde 112 kr. svarende til et fald på 29 % i forhold til sidste år.

Årets resultat anses ikke for at være tilfredsstillende. Årets resultat forslås overført til næste år.

Selskabet har pr. 31. oktober 2020 tabt mere end halvdelen af sin selskabskapital. Selskabet har modtaget en støtteerklæring fra moderselskabet Dansk Pelsdyravlerforening a.m.b.a., som sikrer selskabets finansiering. Støtteerklæringen løber til 31. oktober 2021.

Selskabet ejes 100 % af Dansk Pelsdyravlerforening a.m.b.a.

Udviklingen i selskabets hovedtal er som følger:

	2019/20	2018/19	2017/18	2016/17	2015/16
Auktionsomsætning (mio. kr.).....	574	1.213	1.470	2.005	1.285
Nettoomsætning (mio. kr.).....	76	163	166	204	140
Årets resultat (mio. kr.).....	-45	3	-10	4	-24
Aktiver i alt (mio. kr.).....	138	249	329	229	318
Egenkapital (mio. kr.).....	20	66	62	72	68
Soliditet (pct.).....	15	26	19	31	22
Antal solgte skind i t.stk.....	5.107	7.652	8.756	9.777	7.133
Gns.pris for mink i kr. ....	112	157	167	205	180

##### Betydningsfulde begivenheder, indtruffet efter regnskabsårets afslutning

Som konsekvens af den danske regerings beslutning om en nedlukning af den danske minkbranche, har Dansk Pelsdyravlerforening a.m.b.a. besluttet at indlede en solvent likvidation af selskabet og koncernen frem mod 2023. Det forventes, at der skal gennemføres sortering og salg af skind i 2021, mens der i 2022 alene vil være salg af skind, der er opsortet og pakket.

## LEDELSESBERETNING

### Kopenhagen Fur Ejendomsselskab A/S

Selskabet blev stiftet i foråret 2013 med det formål at varetage udlejning af lokaler til interne og eksterne interessenter inden for mode og pelsprodukter. Selskabet ejer to ejendomme beliggende hhv. Fredericiagade og Forbindelsesvej.

Resultatet i regnskabsåret udviser et underskud på 10 tkr. Resultatet anses ikke for tilfredsstillende, og skyldes manglende udlejning af selskabets ejendomme.

Selskabet ejes 100 % af Dansk Pelsdyravlerforening a.m.b.a.

Udviklingen i selskabets hovedtal er som følger:

	2019/20	2018/19	2017/18	2016/17	2015/16
Nettoomsætning (tkr.).....	2.116	2.093	2.358	3.178	2.971
Årets resultat (tkr.).....	-10	-1.876	-989	-352	-708
Aktiver i alt (tkr.).....	50.549	51.557	54.038	56.128	57.351
Egenkapital (tkr.).....	33.857	33.867	35.743	36.731	37.083
Soliditet (pct.).....	67	66	66	67	66

### Betydningsfulde begivenheder, indtruffet efter regnskabsårets afslutning

Selskabet har efter regnskabsårets afslutning indgået en aftale om salg af ejendommen på Fredericiagade med overdragelse ultimo 2020. Selskabet er desuden i proces omkring salg af ejendommen på Forbindelsesvej. Selskabet forventes herefter opløst ved solvent likvidation.

## LEDELSESBERETNING

### Oh! by København Fur A/S

Selskabet blev stiftet med virkning fra 1. november 2012 med produktion og handel med accessories som hovedaktivitet. Derudover medvirker selskabet til at markedsføre og brande moderselskabet Dansk Pelsdyravlerforening a.m.b.a.

Resultatet for regnskabsåret udviser et underskud på 16.960 tkr. og en negativ egenkapital på 29.206 tkr. Dette skyldes, ud over en negativ drift, en nedskrivning på varelagerne på 4.050 tkr.

Resultatet er ikke tilfredsstillende. Årets resultat foreslås overført til næste år.

Selskabet har ophørt dets aktiviteter og har modtaget støtteerklæring fra moderselskabet Dansk Pelsdyravlerforening a.m.b.a., som sikrer selskabets finansiering, om fornødent med lån. Støtteerklæringen løber til 31. oktober 2021.

Selskabet ejes 100 % af Dansk Pelsdyravlerforening a.m.b.a.

Udviklingen i selskabets hovedtal er som følger:

	2019/20	2018/19	2017/18	2016/17	2015/16
Nettoomsætning (tkr.).....	5.260	7.169	10.400	9.167	6.948
Årets resultat (tkr.).....	-16.960	-19.547	-7.862	-7.306	-7.381
Aktiver i alt (tkr.).....	3.625	19.830	28.947	26.379	27.021
Egenkapital (tkr.).....	-29.206	-12.246	7.301	-9.837	-2.531
Soliditet (pct.).....	-805	-62	25	-37	-9

### Betydningsfulde begivenheder, indtruffet efter regnskabsårets afslutning

Der er ikke efter regnskabsårets afslutning indtruffet begivenheder af væsentlig betydning for selskabets finansielle stilling.

**LEDELSESBERETNING**
**CFC Reinsurance S.A. (Dansk Avlerforsikring)**

Selskabet er et genforsikringselskab for en del af de forsikringer, som er tegnet af danske pelsdyravlere.

Selskabets aktiviteter er ophørt og selskabet er likvideret ved udgangen af 2020.

Dansk Pelsdyravlerforening a.m.b.a.'s andel af selskabet udgjorde 80,01 %.

	2019/20	2018/19	2017/18	2016/17	2015/16
Præmieindtægt f.e.r.....	0	1.255	10.334	10.791	10.434
Erstatningsudgifter f.e.r.....	0	-4.869	-6.912	-1.955	-8.598
Ændring i udjævningshensættelser.....	0	15.796	-1.138	-5.428	-1.748
Forsikringsteknisk resultat.....	0	9.831	161	123	139
Periodens resultat.....	0	7.258	0	0	0
Aktiver i alt.....	0	30.636	44.565	39.883	34.726
Egenkapital.....	0	27.258	20.000	20.000	20.000
Præmiehensættelser.....	0	2.529	2.529	2.526	2.383
Erstatningshensættelser.....	0	5.926	2.368	2.831	3.284
Udjævningshensættelser.....	0	15.796	14.658	9.231	10.979

## LEDELSESBERETNING

### Betydningsfulde begivenheder, indtruffet efter regnskabsårets afslutning

Som konsekvens af den danske regerings beslutning om en nedlukning af den danske minkbranche, har Dansk Pelsdyravlerforening a.m.b.a. besluttet at indlede en solvent likvidation af foreningen og koncernen frem mod 2023. Det forventes, at der skal gennemføres sortering og salg af skind i 2021, mens der i 2022 alene vil være salg af skind, der er opsortet og pakket.

Som beskrevet under ”Usikkerhed ved indregning og måling” er der indgået et politisk forlig omkring erstatning til minkbranchen, herunder følgehverv. Dette forlig sikrer foreningen erstatning for de tab nedlukningen medfører.

### Særlige risici

#### Afsætningsrisici:

Coronapandemien har haft den ultimative konsekvens for minkavlerne og for Dansk Pelsdyravlerforening a.m.b.a., idet regeringens beslutning om nedslagning af alle danske mink indebærer, at Dansk Pelsdyravlerforening a.m.b.a. har måttet påbegynde en proces med en solvent nedlukning af koncernen i 2023. I perioden frem mod nedlukningen kan pandemien fortsat rumme betydelige risici for afsætningen af minkskind, idet pandemien også i 2021 og 2022 kan forårsage restriktioner i rejser for personer og transport af varer, ligesom det samfundsmæssige aktivitetsniveau kan have afsmittende effekt på efterspørgslen efter minkskind.

#### Prisrisici:

Verdensmarkedsprisen på rå pelsskind bestemmes af forholdet mellem udbud og efterspørgsel og fastsættes i USD. Ændringer i de mest betydende markeds efterspørgsel på pelsskind af høj kvalitet påvirker prisen i udpræget grad. Udviklingen i USD-kursen har endvidere indflydelse på de opnåede priser i DKK og dermed auktionsomsætningens og vederlagets størrelse.

#### Valutarisici:

Grundet den betydelige eksportandel påvirker kurs- og renteutvikling i primært USD og EUR koncernens resultat og pengestrømme. Det er foreningens politik at minimere denne påvirkning ved at afdække valutarisici. Der indgås ikke spekulative valutapositioner.

#### Rammevilkår:

Ændring i vilkårene for såvel vores leverandørers produktion af skind som vores kunders import og forarbejdning af skind kan påvirke selskabets aktivitetsniveau og dermed selskabets indtjeningsmuligheder.

### Forventninger til fremtiden

Der vil blive afholdt auktioner i 2021 og 2022 frem mod koncernens forventede likvidation i 2023. Der forventes en stigende pris på minkskind som følge af det reducerede udbud, der følger af beslutningen om nedlukning af den danske minkbranche. Der forventes en stigning i omsætningen i 2020/21 som følge af prisstigninger på minkskind, hvilket dog delvist modsvares af et lavere udbud. Som følge heraf forventes et positivt resultat i 2020/21.



## LEDELSESBERETNING

### Samfundsansvar

Dansk Pelsdyravlerforening a.m.b.a. er tilknyttet FN's Global Compact. Virksomhedens aktiviteter kan løbende følges på hjemmesiden [www.kopenhagenfur.com](http://www.kopenhagenfur.com).

Foreningen omsætter sine politikker til handling gennem indførelse af ledelsessystemer og kontrolsystemer som opfølgning på arbejdsprocessen. Foreningen foretager løbende en evaluering, der systematisk gennemgår implementeringen af politikkerne.

Dansk Pelsdyravlerforening a.m.b.a. har i årets løb iværksat en række nye tiltag med henblik på at udvikle virksomhedens og erhvervets bæredygtighed yderligere. Der er tale om aktiviteter inden for dyrevelfærd, miljøpåvirkning, cirkulær økonomi, klimapåvirkning, livscyklusanalyse m.v.

Dansk Pelsdyravlerforening a.m.b.a. er arbejdsmiljøcertificeret i henhold til OHSAS18001, som sikrer en systematisk tilgang til at arbejde med og forbedre arbejdsmiljøet. Ledelsen vurderer, at arbejdet med miljø og arbejdsmiljø bidrager positivt til selskabets omdømme og effektivitet.

### Måltal og politikker for det underrepræsenterede køn

På baggrund af § 139a i Selskabsloven skal vi hermed oplyse om virksomhedens politik for at tilgodese det underrepræsenterede køns deltagelse i bestyrelsesarbejdet og i den daglige ledelse.

#### Virksomhedens bestyrelse

Dansk Pelsdyravlerforening a.m.b.a.'s bestyrelse består af syv medlemmer, som i en årrække alle har været mænd, men dette ændrede sig i 2017, hvor Dansk Pelsdyravlerforening a.m.b.a. fik et kvindeligt bestyrelsesmedlem. Dansk Pelsdyravlerforening a.m.b.a. har i de senere år arbejdet med denne problematik.

Landbruget er hovedsageligt et mandsdomineret erhverv. Hos Dansk Pelsdyravlerforening a.m.b.a. skønnes det, at ca. 95 % af pelsdyrejere er mænd, og det vanskeliggør naturligvis rekruttering af kvinder til bestyrelsesposter. Som i det øvrige landbrug gør det sig også gældende hos Dansk Pelsdyravlerforening a.m.b.a., at mange landbrug reelt drives af mand og kone, men at dyrene kun står i mandens navn. Da ejerskab af mink er en forudsætning for at opnå valg, betyder det, at alene manden kan engagere og vælges til landsdels- og hovedbestyrelsesarbejde. Dansk Pelsdyravlerforening a.m.b.a. har derfor arbejdet på at få flere kvinder, som allerede er involveret i den daglige drift på gårdene, til også at eje dyr, så de bliver valgbare. Dette er sket gennem artikelserier om kvinder i minkavl i Dansk Pelsdyravlerforening.

Dansk Pelsdyravlerforening a.m.b.a. har arbejdet med det langsigtede mål, at antallet af kvindelige bestyrelsesmedlemmer skal reflektere antallet af kvindelige minkavlere, således at 14 % kvindelige avlere afspejles i et kvindeligt bestyrelsesmedlem. Dette mål er indfriet.

**RESULTATOPGØRELSE 1. NOVEMBER - 31. OKTOBER**

	Note	Koncernen		Morderselskabet	
		2019/20 tkr.	2018/19 tkr.	2019/20 tkr.	2018/19 tkr.
<b>NETTOOMSÆTNING</b> .....	1	<b>257.543</b>	<b>531.599</b>	<b>174.512</b>	<b>360.611</b>
Andre driftsindtægter.....		125.500	131.999	114.002	110.903
Eksterne omkostninger.....	2	-280.761	-339.172	-203.855	-240.813
<b>BRUTTORESULTAT</b> .....		<b>102.282</b>	<b>324.426</b>	<b>84.659</b>	<b>230.701</b>
Personaleomkostninger.....	3	-211.722	-294.564	-118.039	-191.181
Af- og nedskrivninger.....		-40.439	-50.774	-38.238	-48.860
Andre driftsomkostninger.....		0	-7.126	0	-7.126
<b>DRIFTSRESULTAT</b> .....		<b>-149.879</b>	<b>-28.038</b>	<b>-71.618</b>	<b>-16.466</b>
Resultat af kapitalandele i dattervirksomheder.....		-306	-120	-62.618	-10.306
Andre finansielle indtægter.....	4	91.022	130.475	79.782	115.966
Andre finansielle omkostninger.....	5	-50.729	-68.927	-48.719	-65.809
<b>RESULTAT FØR SKAT</b> .....		<b>-109.892</b>	<b>33.390</b>	<b>-103.173</b>	<b>23.385</b>
Skat af årets resultat.....	6	4.800	-15.734	-1.919	-7.180
<b>ÅRETS RESULTAT</b> .....	7	<b>-105.092</b>	<b>17.656</b>	<b>-105.092</b>	<b>16.205</b>

## BALANCE 31. OKTOBER

AKTIVER	Note	Koncernen		Moderselskabet	
		2020 tkr.	2019 tkr.	2020 tkr.	2019 tkr.
Grunde og bygninger.....		483.187	483.492	435.365	434.179
Andre anlæg, driftsmateriel og inventar.....		103.686	72.223	103.449	71.276
Mat. anlægsaktiver under udførelse og forudbet.....		664	53.628	664	53.628
<b>Materielle anlægsaktiver.....</b>	<b>8</b>	<b>587.537</b>	<b>609.343</b>	<b>539.478</b>	<b>559.083</b>
Kapitalandele i dattervirksomheder.....		0	0	54.120	121.280
Andre værdipapirer.....		0	102.499	0	73.620
Lejedefinitum og andre tilgodehavender.....		729	585	448	304
<b>Finansielle anlægsaktiver.....</b>	<b>9</b>	<b>729</b>	<b>103.084</b>	<b>54.568</b>	<b>195.204</b>
<b>ANLÆGSAKTIVER.....</b>		<b>588.266</b>	<b>712.427</b>	<b>594.046</b>	<b>754.287</b>
Beholdning af skind, levende dyr og handelsvarer.....		59.237	88.715	57.178	77.443
<b>Varebeholdninger.....</b>		<b>59.237</b>	<b>88.715</b>	<b>57.178</b>	<b>77.443</b>
Tilgodehavender hos auktionskøbere.....		794.082	793.846	801.353	792.458
Tilgodehavende hos tilknyttede virksomheder.....		0	0	110.790	146.133
Tilgodehavender hos avlere.....		1.044.739	840.476	915.839	601.720
Udskudte skatteaktiver.....	10	14.885	8.139	0	0
Andre tilgodehavender.....		98.891	52.859	96.893	48.214
Periodeafgrænsningsposter.....	11	56.687	13.379	55.098	11.146
<b>Tilgodehavender.....</b>		<b>2.009.284</b>	<b>1.708.699</b>	<b>1.979.973</b>	<b>1.599.671</b>
<b>Likvider.....</b>		<b>6.349</b>	<b>11.581</b>	<b>3.654</b>	<b>6.954</b>
<b>OMSÆTNINGSAKTIVER.....</b>		<b>2.074.870</b>	<b>1.808.995</b>	<b>2.040.805</b>	<b>1.684.068</b>
<b>AKTIVER.....</b>		<b>2.663.136</b>	<b>2.521.422</b>	<b>2.634.851</b>	<b>2.438.355</b>

## BALANCE 31. OKTOBER

PASSIVER	Note	Koncernen		Moderselskabet	
		2020 tkr.	2019 tkr.	2020 tkr.	2019 tkr.
Avlernes kapitalfond.....		869.858	1.037.558	869.858	1.037.558
Minoritetsinteresser.....		0	5.450	0	0
<b>EGENKAPITAL.....</b>		<b>869.858</b>	<b>1.043.008</b>	<b>869.858</b>	<b>1.037.558</b>
Gæld til realkreditinstitutter.....		239.391	248.057	224.616	232.203
Anden gæld.....		12.003	2.097	11.142	1.541
<b>Langfristede gældsforpligtelser...</b>	<b>12</b>	<b>251.394</b>	<b>250.154</b>	<b>235.758</b>	<b>233.744</b>
Kortfristet del af langfristet gæld..	12	8.958	9.252	7.878	8.169
Gæld til pengeinstitutter.....		1.326.842	640.000	1.318.131	600.939
Gæld til avlere.....		102.916	337.339	102.757	323.534
Leverandører af varer og tjenesteydelser.....		58.231	179.209	57.919	175.965
Gæld til tilknyttede virksomheder.		0	0	962	1.303
Selskabsskat.....		8.110	9.527	7.920	6.907
Anden gæld.....		36.827	52.933	33.668	50.236
<b>Kortfristede gældsforpligtelser...</b>		<b>1.541.884</b>	<b>1.228.260</b>	<b>1.529.235</b>	<b>1.167.053</b>
<b>GÆLDSFORPLIGTELSESR.....</b>		<b>1.793.278</b>	<b>1.478.414</b>	<b>1.764.993</b>	<b>1.400.797</b>
<b>PASSIVER.....</b>		<b>2.663.136</b>	<b>2.521.422</b>	<b>2.634.851</b>	<b>2.438.355</b>
 Eventualposter mv.	13				
 Pantsætninger og sikkerhedsstillelser	14				
 Nærtstående parter	15				
 Oplysning om usikkerhed ved indregning og måling	16				

**EGENKAPITALOPGØRELSE**

	<b>Koncernen</b>		
	Kapitalfond	Minoritets- interesser	I alt
Avlernes kapitalfond 1. november 2019.....	1.037.558	5.450	1.043.008
Andre reguleringer.....		-5.450	-5.450
Udbetalinger i henhold til foreningens love.....	-62.608		-62.608
Forslag til årets resultatdisponering.....	-105.092		-105.092
<b>Egenkapital 31. oktober 2020.....</b>	<b>869.858</b>	<b>0</b>	<b>869.858</b>

	<b>Moder- selskabet</b>
	Kapitalfond
Avlernes kapitalfond 1. november 2019.....	1.037.558
Udbetalinger i henhold til foreningens love.....	-62.608
Forslag til årets resultatdisponering.....	-105.092
<b>Egenkapital 31. oktober 2020.....</b>	<b>869.858</b>

**PENGESTRØMSOPGØRELSE 1. NOVEMBER - 31. OKTOBER**

	<b>Koncernen</b>	
	<b>2019/20</b> tkr.	<b>2018/19</b> tkr.
Auktionsomsætning og varesalg.....	2.127.069	4.983.583
Afregnet til avlere.....	-1.869.526	-4.451.984
<b>Nettoomsætning.....</b>	<b>257.543</b>	<b>531.599</b>
Omkostninger.....	-492.483	-640.862
Regulering af andre finansielle poster, netto.....	39.987	61.428
Regulering af andre driftsindtægter.....	125.500	131.999
Betalt selskabsskat.....	-3.363	-3.619
Ændring i varebeholdninger.....	29.478	5.498
Ændring i tilgodehavender.....	-293.839	392.356
Ændring i kortfristet gæld (ekskl. bank og skat).....	-137.084	-104.449
<b>PENGESTRØMME FRA DRIFTSAKTIVITET.....</b>	<b>-474.261</b>	<b>373.950</b>
Køb af materielle anlægsaktiver.....	-18.633	-20.327
Salg af finansielle anlægsaktiver.....	102.355	0
Andre pengestrømme vedrørende investeringsaktiviteter.....	0	291.261
<b>PENGESTRØMME FRA INVESTERINGSAKTIVITET.....</b>	<b>83.722</b>	<b>270.934</b>
Medlemmer.....	-234.423	-176.821
Ændringer i langfristet gæld.....	1.240	-16.675
Ændringer i langfristede hensættelser.....	-294	-16.087
Udlodning til avlere.....	-62.608	-74.605
Andre reguleringer i kapitalandele.....	-5.450	0
<b>PENGESTRØMME FRA FINANSIERINGSAKTIVITET.....</b>	<b>-301.535</b>	<b>-284.188</b>
<b>ÆNDRING I LIKVIDER.....</b>	<b>-692.074</b>	<b>360.696</b>
Likvider 1. november.....	-628.419	-989.115
<b>LIKVIDER 31. OKTOBER.....</b>	<b>-1.320.493</b>	<b>-628.419</b>

## NOTER

## Note

**Nettoomsætning**

1

Foreningens nettoomsætning udgør 175 mio. kr. (2018/19: 361 mio. kr.). Nettoomsætningen relaterer sig til foreningens samlede auktionsomsætning på 1.408 mio. kr. (2018/19: 3.448 mio. kr.), hvoraf eksportomsætningen udgør ca. 97,9 % (2018/19: 96,6 %), svarende til 1.378 mio. kr. (2018/19: 3.331 mio. kr.).

Koncernens nettoomsætning udgør 258 mio. kr. (2018/19: 532 mio. kr.). Nettoomsætningen relaterer sig primært til koncernens samlede auktionsomsætning på 1.982 mio. kr. (2018/19: 4.660 mio. kr.), hvoraf eksportomsætningen udgør 97,8 % (2018/19: 96,6 %), svarende til 1.938 mio. kr. (2018/19: 4.499 mio. kr.).

	Koncernen		Moderselskabet	
	2019/20 tkr.	2018/19 tkr.	2019/20 tkr.	2018/19 tkr.
<b>Honorar til generalforsamlingsvalgte revisorer</b>				
Samlet honorar:				
BDO.....	789	755	524	492
Udenlandske dattervirksomheders revisorer.....	155	55	0	0
	<b>944</b>	<b>810</b>	<b>524</b>	<b>492</b>
 Specifikation af honorar:				
Lovpligtig revision.....	594	585	281	307
Erklæringsopgaver med sikkerhed ...	119	45	89	45
Skatterådgivning.....	84	0	84	0
Andre ydelser.....	147	180	70	140
	<b>944</b>	<b>810</b>	<b>524</b>	<b>492</b>

2

## NOTER

Note

	Koncernen		Moderselskabet		
	2019/20 tkr.	2018/19 tkr.	2019/20 tkr.	2018/19 tkr.	
<b>Personaleomkostninger</b>					<b>3</b>
Antal personer beskæftiget i gennemsnit: Koncernen: 365 (2018/19: 452) Moderselskabet: 346 (2018/19: 424)					
Løn og gager.....	184.166	258.584	172.013	242.840	
Pensioner.....	26.022	34.447	25.794	34.001	
Andre omkostninger til social sikring	1.534	1.533	1.179	1.441	
Lønfordeling, samarbejdsaftale.....	0	0	-80.947	-87.101	
	<b>211.722</b>	<b>294.564</b>	<b>118.039</b>	<b>191.181</b>	
Vederlag til direktion og bestyrelse..	7.236	7.889	6.158	6.652	
	<b>7.236</b>	<b>7.889</b>	<b>6.158</b>	<b>6.652</b>	
<b>Andre finansielle indtægter</b>					<b>4</b>
Renteindtægter fra tilknyttede virksomheder.....	0	0	4.699	1.941	
Finansielle indtægter i øvrigt.....	91.022	130.475	75.083	114.025	
	<b>91.022</b>	<b>130.475</b>	<b>79.782</b>	<b>115.966</b>	
<b>Andre finansielle omkostninger</b>					<b>5</b>
Finansielle omkostninger i øvrigt....	50.729	68.927	48.719	65.809	
	<b>50.729</b>	<b>68.927</b>	<b>48.719</b>	<b>65.809</b>	
<b>Skat af årets resultat</b>					<b>6</b>
Beregnet skat af årets skattepligtige indkomst.....	4.231	9.776	4.204	7.180	
Regulering skat vedrørende tidligere år.....	-2.285	0	-2.285	0	
Regulering af udskudt skat.....	-6.746	5.958	0	0	
	<b>-4.800</b>	<b>15.734</b>	<b>1.919</b>	<b>7.180</b>	



## NOTER

Note

	Koncernen		Moderselskabet		
	2019/20 tkr.	2018/19 tkr.	2019/20 tkr.	2018/19 tkr.	
<b>Forslag til resultatdisponering</b>					<b>7</b>
Overskudsandele tilskrevet kapitalfonde.....	-105.092	16.205	-105.092	16.205	
Minoritetsinteressernes andel af dattervirksomheders resultat.....	0	1.451	0	0	
	<b>-105.092</b>	<b>17.656</b>	<b>-105.092</b>	<b>16.205</b>	

## Materielle anlægsaktiver

8

	Koncernen			
	Grunde og bygninger	Andre anlæg, driftsmateriel og inventar	Mat. anlægsaktiver under udførelse og forudbet.	
Kostpris 1. november 2019.....	619.814	235.412	53.628	
Overførsel.....	0	66.983	-66.983	
Tilgang.....	1.446	3.426	14.019	
Afgang.....	-260	-9.440	0	
<b>Kostpris 31. oktober 2020.....</b>	<b>621.000</b>	<b>296.381</b>	<b>664</b>	
Opskrivninger 1. november 2019.....	42.395	0	0	
<b>Opskrivninger 31. oktober 2020.....</b>	<b>42.395</b>	<b>0</b>	<b>0</b>	
Af- og nedskrivninger 1. november 2019.....	178.717	163.189	0	
Tilbageførsel af afskrivninger på afhændede aktiver.....	0	-9.440	0	
Årets afskrivninger .....	1.491	38.946	0	
<b>Af- og nedskrivninger 31. oktober 2020.....</b>	<b>180.208</b>	<b>192.695</b>	<b>0</b>	
<b>Regnskabsmæssig værdi 31. oktober 2020.....</b>	<b>483.187</b>	<b>103.686</b>	<b>664</b>	

## NOTER

Note

## Materielle anlægsaktiver (fortsat)

8

	Moderselskabet		
	Grunde og bygninger	Andre anlæg, driftsmateriel og inventar	Mat. anlægsaktiver under udførelse og forudbet.
Kostpris 1. november 2019.....	560.965	232.874	53.628
Overførsel.....	0	66.983	-66.983
Tilgang.....	1.446	3.426	14.019
Afgang.....	-260	-9.440	0
<b>Kostpris 31. oktober 2020.....</b>	<b>562.151</b>	<b>293.843</b>	<b>664</b>
Opskrivninger 1. november 2019.....	42.395	0	0
<b>Opskrivninger 31. oktober 2020.....</b>	<b>42.395</b>	<b>0</b>	<b>0</b>
Af- og nedskrivninger 1. november 2019.....	169.181	161.598	0
Tilbageførsel af afskrivninger på afhændede aktiver.....	0	-9.440	0
Årets afskrivninger .....	0	38.236	0
<b>Af- og nedskrivninger 31. oktober 2020.....</b>	<b>169.181</b>	<b>190.394</b>	<b>0</b>
<b>Regnskabsmæssig værdi 31. oktober 2020.....</b>	<b>435.365</b>	<b>103.449</b>	<b>664</b>

## Finansielle anlægsaktiver

9

	Koncernen	
	Andre værdipapirer	Lejedespositum og andre tilgodehavender
Kostpris 1. november 2019.....	84.727	719
Tilgang.....	0	144
Afgang.....	-84.727	-134
<b>Kostpris 31. oktober 2020.....</b>	<b>0</b>	<b>729</b>
Værdireguleringer 1. november 2019.....	17.772	0
Tilbageførsel af værdiregulering på afhændede aktiver.....	-17.772	0
<b>Værdireguleringer 31. oktober 2020.....</b>	<b>0</b>	<b>0</b>
<b>Regnskabsmæssig værdi 31. oktober 2020.....</b>	<b>0</b>	<b>729</b>

## NOTER

Note

## Finansielle anlægsaktiver (fortsat)

9

	Morderselskabet		
	Kapitalandele i dattervirksomheder	Andre værdipapirer	Lejedespositum og andre tilgodehavender
Kostpris 1. november 2019.....	199.618	49.300	304
Tilgang.....	0	0	144
Afgang.....	-16.001	-49.300	0
<b>Kostpris 31. oktober 2020.....</b>	<b>183.617</b>	<b>0</b>	<b>448</b>
Værdireguleringer 1. november 2019.....	-78.338	24.320	0
Årets værdireguleringer .....	-45.351	0	0
Tilbageførsel af opskrivning på afhændede aktiver.....	-5.808	-24.320	
<b>Værdireguleringer 31. oktober 2020.....</b>	<b>-129.497</b>	<b>0</b>	<b>0</b>
<b>Regnskabsmæssig værdi 31. oktober 2020.....</b>	<b>54.120</b>	<b>0</b>	<b>448</b>
<b>Kapitalandele i dattervirksomheder (tkr.)</b>			
Navn og hjemsted	Egenkapital	Årets resultat	Ejerandel
Kopenhagen Fur International A/S, Glostrup.....	20.261	-45.343	100 %
Kopenhagen Fur Ejendomsselskab A/S, Glostrup.....	33.857	-10	100 %
Oh! by Kopenhagen Fur A/S, Glostrup.....	-29.206	-16.960	100 %

## NOTER

## Note

**Udskudt skatteaktiv**

10

Hensættelse til udskudt skat vedrører forskelle mellem regnskabsmæssige og skattemæssige værdier på materielle anlægsaktiver og skattemæssige underskud.

	Koncernen		Moderselskabet	
	2020 tkr.	2019 tkr.	2020 tkr.	2019 tkr.
Udskudt skat vedrører:				
Skattemæssige underskud.....	14.505	8.102	0	0
Materielle anlægsaktiver.....	380	37	0	0
	<b>14.885</b>	<b>8.139</b>	<b>0</b>	<b>0</b>
Udskudt skatteaktiv 1. november....	8.139	14.150	0	0
Årets udskudte skat i resultatopgørelsen.....	6.746	-5.958	0	0
Øvrige ændringer.....	0	-53	0	0
<b>Udskudt skatteaktiv 31. oktober ...</b>	<b>14.885</b>	<b>8.139</b>	<b>0</b>	<b>0</b>

Koncernens udskudte skatteaktiv er indregnet i balancen med 14.885 tkr. Skatteaktivet vedrører primært uudnyttede skattemæssige underskud. Skatteaktivet er indregnet på baggrund af forventningerne til de kommende års positive skattemæssige overskud i koncernen, hvorved de aktiverede skattemæssige underskud forventes at blive udnyttet. Vurderingerne bygger på koncernens budgetter for de kommende år.

**Periodeafgrænsningsposter**

11

Periodeafgrænsningsposter indeholder forudbetalte omkostninger, der vedrører det efterfølgende regnskabsår.

**Langfristede gældsforpligtelser**

12

	Koncernen				
	31/10 2020 gæld i alt	Afdrag næste år	Restgæld efter 5 år	31/10 2019 gæld i alt	Kortfristet del primo
Gæld til realkreditinstitutter...	248.349	8.958	199.473	257.309	9.252
Anden gæld.....	12.003	0	11.817	2.097	0
	<b>260.352</b>	<b>8.958</b>	<b>211.290</b>	<b>259.406</b>	<b>9.252</b>
	Moderselskabet				
	31/10 2020 gæld i alt	Afdrag næste år	Restgæld efter 5 år	31/10 2019 gæld i alt	Kortfristet del primo
Gæld til realkreditinstitutter...	232.494	7.878	188.997	240.372	8.169
Anden gæld.....	11.142	0	11.142	1.541	0
	<b>243.636</b>	<b>7.878</b>	<b>200.139</b>	<b>241.913</b>	<b>8.169</b>

**NOTER****Note****Eventualposter mv.**

13

**Eventualforpligtelser**

Lovpligtig garanti for auktionsaktivitet udgør 10.000 tkr.

Foreningen er samregistreret med København Fur Ejendomsselskab A/S, Oh! by København Fur A/S, København Fur International A/S og Dansk Pelsdyravlerforenings Forskningsfond med hensyn til moms og kildeskat og hæfter således for en eventuel samlet gæld til Skattestyrelsen herfor.

Koncernens datterselskaber København Fur Ejendomsselskab A/S, Oh! by København Fur A/S og København Fur International A/S hæfter solidarisk for skat af deres sambeskattede indkomst.

Foreningen har afgivet støtteerklæring overfor datterselskaberne Oh! by København Fur A/S og København Fur International A/S. Foreningen vil støtte datterselskaberne likviditetsmæssigt om fornødent med nye lån. Støtteerklæringen løber frem til 31. oktober 2021.

Koncernen har indgået leasingaftaler med en restløbetid på op til 36 måneder. Den samlede forpligtelse udgør 1.550 tkr.

Koncernen har indgået huslejeaftaler med en restløbetid på 12-47 måneder. Den samlede forpligtelse udgør 29.700 tkr.

**Pantsætninger og sikkerhedsstillelser**

14

Der er tinglyst pant på 290.377 tkr. i koncernens grunde og bygninger, hvis regnskabsmæssige værdi pr. 31. oktober 2020 udgør 483.187 tkr.

**Nærtstående parter**

15

Foreningens nærtstående parter omfatter følgende: København Fur International A/S, København Fur Ejendomsselskab A/S, Oh! by København Fur A/S og København Fur Beijing Co. Ltd.

**Transaktioner med nærtstående parter**

Foreningen har ikke haft transaktioner med nærtstående parter, der ikke er indgået på markedsmæssige vilkår. Jf. ÅRL § 98c, stk. 7 oplyses alene om transaktioner, som ikke er gennemført på normale markedsmæssige vilkår.

**Oplysning om usikkerhed ved indregning og måling**

16

Efter regeringens beslutning om nedslagning af samtlige danske mink er der indgået en politisk aftale omkring erstatning til minkbranchen herunder følgeerhverv. Erstatningsniveauet for de enkelte følgeerhverv er endnu ikke endeligt fastsat, men der er sat en budgetramme på 3-4 mia. kr. til erstatning af tab for følgeerhverv. Således står det med den nuværende aftale klart, at Dansk Pelsdyravlerforening a.m.b.a. vil blive erstattet for de tab, som virksomheden har som følge af beslutningen om nedslagning af samtlige danske mink.

En kontrolleret nedlukning af foreningen ville som udgangspunkt betyde, at der skulle foretages nedskrivning af materielle anlægsaktiver og varelagre som følge af kortere levetid og mindre forbrug. Ovenstående compensation, herunder grundlovens § 73 omkring ekspropriation, vil dog sikre, at disse forventede nedskrivninger ikke materialiserer sig i tab, hvorfor der ikke er fundet belæg for at foretage disse nedskrivninger i regnskabet.

## ANVENDT REGSKABSPRAKSIS

Årsrapporten for Dansk Pelsdyravlerforening a.m.b.a. for 2019/20 er aflagt i overensstemmelse med den danske årsregnskabslovs bestemmelser for virksomheder i regnskabsklasse C, stor virksomhed.

Årsrapporten er udarbejdet efter samme regnskabspraksis som sidste år.

### Koncernregnskabet

Koncernregnskabet omfatter modervirksomheden Dansk Pelsdyravlerforening a.m.b.a. samt tilknyttede virksomheder, hvori Dansk Pelsdyravlerforening a.m.b.a. direkte eller indirekte besidder mere end 50 % af stemmerettighederne eller på anden måde har bestemmende indflydelse. Virksomheder, hvori koncernen besidder mellem 20 % og 50 % af stemmerettighederne og udøver betydelig, men ikke bestemmende indflydelse, betragtes som associerede virksomheder, jf. koncernoversigten.

Koncernregnskabet er udarbejdet som et sammendrag af modervirksomhedens og tilknyttede virksomheders årsregnskaber ved sammenlægning af ensartede regnskabsposter. Ved konsolideringen foretages fuld eliminering af koncerninterne indtægter og omkostninger, aktiebesiddelser, interne mellemværender og udbytter samt realiserede og urealiserede fortjenester og tab ved transaktioner mellem de konsoliderede virksomheder.

Nyerhvervede eller nystiftede virksomheder inden for koncernen indregnes i koncernregnskabet fra anskaffelsestidspunktet. Solgte eller afviklede virksomheder indregnes i den konsoliderede resultatopgørelse frem til afståelsestidspunktet. Sammenligningstal korrigeres ikke for nyhvervede, solgte eller afviklede virksomheder.

Anskaffelsestidspunktet er det tidspunkt, hvor koncernen faktisk opnår kontrol over den overtagne virksomhed.

Erhvervede virksomheder inden for koncernen indregnes i koncernregnskabet efter sammenlægningsmetoden, hvor sammenlægningen anses for sket på anskaffelsestidspunktet og med anvendelse af bogførte værdier på de overtagne aktiver og forpligtelser.

Kapitalandele i tilknyttede virksomheder udlignes med den forholdsmæssige andel af de tilknyttede virksomheders dagsværdi af nettoaktiver og forpligtelser på anskaffelsestidspunktet.

### Minoritetsinteresser

I koncernregnskabet indregnes tilknyttede virksomheders regnskabsposter 100 %. Minoritetsinteressernes forholdsmæssige andel af tilknyttede virksomheders resultat og egenkapital præsenteres særskilt i henholdsvis resultatdisponering og i særskilte hovedposter inden for egenkapitalen.

## RESULTATOPGØRELSEN

### Nettoomsætning

Nettoomsætning består i foreningen primært af salgs- og avlerafgifter beregnet på grundlag af den omsætning, som har fundet sted på regnskabsårets auktioner.

I nettoomsætningen i koncernregnskabet indgår dattervirksomheders omsætning og salg af tjenesteydelser.

Hvor der leveres produkter med høj grad af individuel tilpasning, foretages indregning i nettoomsætningen i takt med, at produktionen udføres, hvorved omsætningen svarer til salgsværdien af årets udførte arbejder (produktionsmetoden). Denne metode anvendes, når de samlede indtægter og omkostninger på kontrakten og færdiggørelsesgraden på balancedagen kan skønnes pålideligt, og det er sandsynligt, at de økonomiske fordele vil tilgå foreningen.

### Andre driftsindtægter

Andre driftsindtægter indeholder regnskabsposter af sekundær karakter i forhold til koncernens og foreningens aktiviteter, herunder fortjeneste ved salg af immaterielle- og materielle anlægsaktiver.

## ANVENDT REGNSKABSPRAKSIS

### **Andre driftsomkostninger**

Andre driftsomkostninger indeholder regnskabsposter af sekundær karakter i forhold til koncernens og foreningens aktiviteter, herunder tab ved salg af immaterielle og materielle anlægsaktiver.

### **Andre eksterne omkostninger**

Andre eksterne omkostninger omfatter omkostninger til salg, reklame, administration, lokaler, tab på debitorer, operationelle leasingomkostninger mv.

### **Personaleomkostninger**

Personaleomkostninger omfatter løn og gager, inklusive feriepenge og pensioner samt andre omkostninger til social sikring mv. til koncernens og foreningens medarbejdere. I personaleomkostninger er fratrukket modtagne godtgørelser fra offentlige myndigheder.

### **Indtægter af kapitalandele i dattervirksomheder**

I moderselskabets resultatopgørelse indregnes den forholdsmæssige andel af de enkelte tilknyttede virksomheders resultat efter fuld eliminering af intern avance/tab og fradrag af afskrivning på goodwill.

### **Finansielle indtægter og omkostninger**

Finansielle indtægter og omkostninger indeholder renteindtægter og -omkostninger, realiserede og urealiserede kursgevinster og -tab vedrørende værdipapirer, gæld og transaktioner i fremmed valuta, amortisering af finansielle aktiver og forpligtelser samt tillæg og godtgørelse under acontoskatteordningen mv. Finansielle indtægter og omkostninger indregnes med de beløb, der vedrører regnskabsåret.

### **Skat**

Årets skat, som består af årets aktuelle skat og forskydning i udskudt skat, indregnes i resultatopgørelsen med den del, der kan henføres til årets resultat, og direkte på egenkapitalen med den del, der kan henføres til posteringer direkte på egenkapitalen.

## ANVENDT REGNSKABSPRAKSIS

### BALANCEN

#### Materielle anlægsaktiver

Grunde og bygninger optages til anskaffelsespris med tillæg af opskrivninger til ejendomsværdien pr. 1. januar 1994. Fra og med regnskabsåret 1994/95 tillægges forbedringer, mens akkumulerede afskrivninger fradrages. Der afskrives ikke på grunde. Hvor brugsværdien er lavere af årsager, der ikke antages at være forbigående, optages bygningerne til denne værdi.

Driftsmateriel og inventar måles til kostpris med tillæg af forbedringer og fradrag af akkumulerede af og nedskrivninger. Afskrivningsgrundlaget reduceres med forventet restværdi efter afsluttet brugstid.

Kostprisen omfatter anskaffelsesprisen samt omkostninger direkte tilknyttet anskaffelsen indtil det tidspunkt, hvor aktivet er klar til at blive taget i brug. For egenfremstillede aktiver omfatter kostprisen omkostninger til materialer, komponenter, underleverandører, direkte lønforbrug samt indirekte produktionsomkostninger.

Der foretages lineære afskrivninger baseret på følgende vurdering af aktivernes forventede brugstider og restværdi:

Skønnet af scrabværdien for bygninger er ændret som følge af foreningens ændrede situation, herunder et nært forestående salg af bygningerne. Scrabværdien er sat til 100% i forhold til den bogførte værdi, da den forventede salgspris er markant højere end den bogførte værdi.

	Brugstid	Restværdi
Bygninger.....	50 år	0-100%
Bygninger på lejet grund.....	Lejeperioden	0%
Bygningsinstallationer.....	3-10 år	0%
Produktionsmaskiner.....	5-10 år	0%
Driftsmateriel og inventar.....	3-5 år	0%

Fortjeneste eller tab ved salg af materielle anlægsaktiver opgøres som forskellen mellem salgspris med fradrag af salgsomkostninger og den regnskabsmæssige værdi på salgstidspunktet. Fortjeneste eller tab indregnes i resultatopgørelsen under andre driftsindtægter eller andre driftsomkostninger.

#### Finansielle anlægsaktiver

Kapitalandele i dattervirksomheder måles i moderselskabets balance efter den indre værdis metode.

Kapitalandele i dattervirksomheder måles i balancen til den forholdsmæssige andel af virksomhedernes regnskabsmæssige indre værdi opgjort efter moderselskabets regnskabspraksis med fradrag eller tillæg af urealiserede koncerninterne avancer og tab og med tillæg eller fradrag af resterende værdi af positiv eller negativ goodwill opgjort efter overtagelsesmetoden.

Nettoopskrivning af kapitalandele i dattervirksomheder overføres under egenkapitalen til reserve for nettoopskrivning efter den indre værdis metode i det omfang, den regnskabsmæssige værdi overstiger anskaffelsværdien.

Dattervirksomheder med negativ regnskabsmæssig indre værdi måles til 0 kr., og et eventuelt tilgodehavende hos disse virksomheder nedskrives i det omfang, det vurderes som uerholdeligt. Såfremt den regnskabsmæssige negative indre værdi overstiger tilgodehavender, indregnes det resterende beløb under hensatte forpligtelser i det omfang, foreningen har en retlig eller faktisk forpligtelse til at dække dattervirksomheders underbalance.

Ved køb af virksomheder inden for koncernen anvendes sammenlægningsmetoden, hvor sammenlægningen anses for sket på anskaffelsestidspunktet og med anvendelse af bogførte værdier på de overtagne aktiver og forpligtelser.



## ANVENDT REGNSKABSPRAKSIS

Finansielle anlægsaktiver omfatter desuden børsnoterede aktier, der ikke forventes afhændet. Disse aktier måles til dagsværdi (børskurs) på balancedagen.

Deposita omfatter huslejedeposita, som indregnes og måles til kostpris. Der afskrives ikke på depasita.

### Værdiforringelse af anlægsaktiver

Den regnskabsmæssige værdi af materielle anlægsaktiver samt finansielle anlægsaktiver, der ikke måles til dagsværdi, vurderes årligt for indikationer på værdiforringelse ud over det, som udtrykkes ved afskrivning.

Foreligger der indikationer på værdiforringelse, foretages nedskrivningstest af hvert enkelt aktiv henholdsvis gruppe af aktiver. Der foretages nedskrivning til genindvindingsværdien, hvis denne er lavere end den regnskabsmæssige værdi.

Genindvindingsværdi er den højeste værdi af nettosalgspris og kapitalværdi. Kapitalværdien opgøres som nutidsværdien af de forventede nettopengestrømme fra anvendelsen af aktivet eller aktivgruppen og forventede nettopengestrømme ved salg af aktivet eller aktivgruppen efter endt brugstid.

### Varebeholdninger

Varebeholdninger måles til kostpris efter gennemsnitlig anskaffelsessum. I tilfælde, hvor nettorealisationseværdien er lavere end kostprisen, nedskrives til denne lavere værdi.

Kostpris for levende dyr værdi ansættes til laveste værdi af produktionspris henholdsvis nettorealisationseværdi. Nettorealisationseværdien for varebeholdninger opgøres som salgspris med fradrag af færdiggørelsesomkostninger og omkostninger, der afholdes for at effektuere salget, og fastsættes under hensyntagen til omsættelighed, ukurans og udvikling til forventet salgspris.

Øvrige beholdninger optages til anskaffelsespris.

### Tilgodehavender

Tilgodehavender hos auktionskøbere og avlere måles til amortiseret kostpris, hvilket sædvanligvis svarer til nominel værdi. Værdien reduceres med nedskrivning til imødegåelse af forventede tab. I opgørelse af hensættelsesbehovet er modregnet værdi af skind, hvori foreningen har tilbageholdelsesret. Skindværdierne er opgjort til seneste auktionpris med fradrag af salgs- og avlerafgifter.

### Periodeafgrænsningsposter, aktiver

Periodeafgrænsningsposter indregnet under aktiver omfatter afholdte omkostninger vedrørende efterfølgende regnskabsår.

### Skyldig skat og udskudt skat

Aktuelle skatteforpligtelser og tilgodehavende aktuel skat indregnes i balancen som beregnet skat af årets skattepligtige indkomst reguleret for skat af tidligere års skattepligtige indkomster samt for betalte acontoskatter.

Udskudt skat måles af midlertidige forskelle mellem regnskabsmæssig og skattemæssig værdi af aktiver og forpligtelser.

Udskudte skatteaktiver, herunder skatteværdien af fremførselsberettiget skattemæssigt underskud, måles til den værdi, hvortil aktivet forventes at kunne realiseres, enten ved udligning i skat af fremtidig indtjening, eller ved modregning i udskudte skatteforpligtelser inden for samme juridiske skatteenhed.

Udskudt skat måles på grundlag af de skatteregler og skattesatser, der med balancedagens lovgivning vil være gældende, når den udskudte skat forventes udløst som aktuel skat. Ændring i udskudt skat som følge af ændringer i skattesatser indregnes i resultatopgørelsen bortset fra poster, der føres direkte på egenkapitalen.

**ANVENDT REGNSKABSPRAKSIS****Gældsforpligtelser**

Finansielle forpligtelser indregnes ved lånoptagelse til det modtagne provenu med fradrag af afholdte låneomkostninger. I efterfølgende perioder måles de finansielle forpligtelser til amortiseret kostpris svarende til den kapitaliserede værdi ved anvendelse af den effektive rente, således at forskellen mellem provenuet og den nominelle værdi indregnes i resultatopgørelsen over låneperioden.

Amortiseret kostpris for kortfristede gældsforpligtelser svarer normalt til nominel værdi.

**PENGESTRØMSOPGØRELSE**

Under henvisning til årsregnskabslovens § 86, stk. 4, har foreningen undladt at udarbejde pengestrømsopgørelse. Der er udarbejdet en pengestrømsopgørelse for koncernen.

Pengestrømsopgørelsen viser pengestrømmene for året fordelt på driftsaktivitet, investeringsaktivitet og finansieringsaktivitet for året, årets forskydning i likvider samt likvider ved årets begyndelse og slutning.

Pengestrømme fra driftsaktivitet:

Pengestrømme fra driftsaktivitet opgøres som årets resultat reguleret for ikke-kontante driftsposter, ændring i driftskapital samt betalt selskabsskat.

Pengestrømme fra investeringsaktivitet:

Pengestrømme fra investeringsaktivitet omfatter betaling i forbindelse med køb og salg af immaterielle, materielle og finansielle anlægsaktiver.

Pengestrømme fra finansieringsaktivitet:

Pengestrømme fra finansieringsaktivitet omfatter ændringer i størrelse eller sammensætning af aktiekapital og omkostninger forbundet hermed samt optagelse af lån samt afdrag på rentebærende gæld og betaling af udbytte til selskabsdeltagere.

Likvider:

Likvider omfatter kassekredit og likvide beholdninger.