



Tlf.: 39 15 52 00  
koebenhavn@bdo.dk  
www.bdo.dk

BDO Statsautoriseret revisionsaktieselskab  
Havneholmen 29  
DK-1561 København V  
CVR-nr. 20 22 26 70

**DANSK PELTSDYRAVLERFORENING A.M.B.A**

**LANGAGERVEJ 60, 2600 GLOSTRUP**

**ÅRSRAPPORT**

**1. NOVEMBER 2016 - 31. OKTOBER 2017**

**Årsrapporten er fremlagt og godkendt på  
foreningens ordinære generalforsamling,  
den 23. marts 2018**

---

**Lise Høgh**

**CVR-NR. 15 27 54 13**

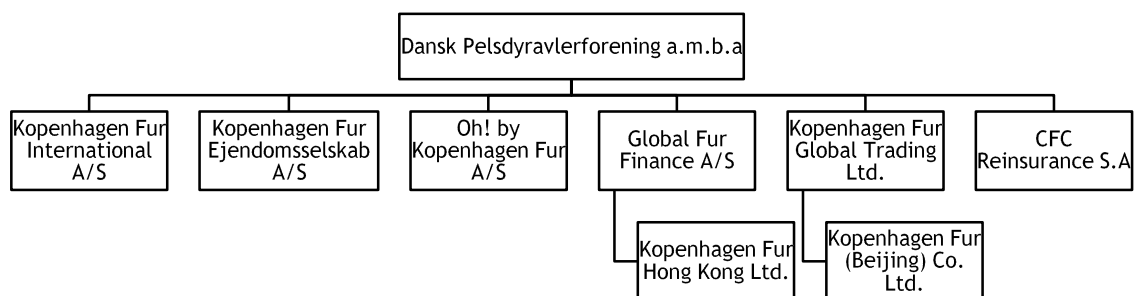
**INDHOLDSFORTEGNELSE**

	<b>Side</b>
<b>Foreningsoplysninger</b>	
Foreningsoplysninger.....	3
Koncernoversigt.....	4
<b>Erklæringer</b>	
Ledelsespåtegning.....	5
Påtegning fra den kritiske revision.....	6
Den uafhængige revisors revisionspåtegning.....	7-8
<b>Ledelsesberetning</b>	
Hoved- og nøgletal for koncernen.....	9
Ledelsesberetning.....	10-19
<b>Koncern- og årsregnskab 1. november 2016 - 31. oktober 2017</b>	
Resultatopgørelse.....	20
Balance.....	21-22
Egenkapitalopgørelse.....	23
Pengestrømsopgørelse.....	24
Noter.....	25-31
Anvendt regnskabspraksis.....	32-35

**FORENINGSOPLYSNINGER**

<b>Foreningen</b>	Dansk Pelsdyravlerforening a.m.b.a Langagervej 60 2600 Glostrup
	CVR-nr.: 15 27 54 13 Stiftet: 16. oktober 1999 Hjemsted: Glostrup Regnskabsår: 1. november 2016 - 31. oktober 2017
<b>Bestyrelse</b>	Tage Pedersen, Formand John Vagn Papsø, Næstformand Ann-Mona Kulsø Larsen John Trier Rasmussen John Elling Henning Holm Christensen Lars Køllner Eilertsen
<b>Direktion</b>	Jesper Uggerhøj Uffe Winther
<b>Revision</b>	BDO Statsautoriseret revisionsaktieselskab Havneholmen 29 1561 København V
<b>Pengeinstitut</b>	Nordea Bank Strandgade 3, Postboks 850 0900 København K
<b>Advokat</b>	Mazanti-Andersen Korsø Jensen Amaliegade 10 1256 København K

## KONCERNOVERSIGT



## LEDELSESPÅTEGNING

Ledelsen har dags dato behandlet og godkendt årsrapporten for regnskabsåret 1. november 2016 - 31. oktober 2017 for Dansk Pelsdyravlerforening a.m.b.a.

Årsrapporten aflægges i overensstemmelse med årsregnskabsloven.

Det er vores opfattelse, at koncernregnskabet og årsregnskabet giver et retvisende billede af koncernens og foreningens aktiver, passiver og finansielle stilling pr. 31. oktober 2017 samt af resultatet af koncernens og foreningens aktiviteter og pengestrømme for regnskabsåret 1. november 2016 - 31. oktober 2017.

Ledelsesberetningen indeholder efter vores opfattelse en retvisende redegørelse for de forhold, beretningen omhandler.

Årsrapporten indstilles til generalforsamlingens godkendelse.

Glostrup, den 5. februar 2018

Direktion:

\_\_\_\_\_  
Jesper Uggerhøj

\_\_\_\_\_  
Uffe Winther

Bestyrelse:

\_\_\_\_\_  
Tage Pedersen  
Formand

\_\_\_\_\_  
John Vagn Papsø  
Næstformand

\_\_\_\_\_  
Ann-Mona Kulsø Larsen

\_\_\_\_\_  
John Trier Rasmussen

\_\_\_\_\_  
John Elling

\_\_\_\_\_  
Henning Holm Christensen

\_\_\_\_\_  
Lars Køllner Eilertsen

## PÅTEGNING FRA DEN KRITISKE REVISION

Vi har udført vort hverv i overensstemmelse med § 21 i foreningens love for regnskabsåret 1. november 2016 - 31. oktober 2017, men har ikke foretaget egentlig revision og har intet fundet at bemærke.

Glostrup, den 5. februar 2018

---

John Vagn Papsø  
Kritisk revisor

---

Ann-Mona Kulsø Larsen  
Kritisk revisor

## DEN UAFHÆNGIGE REVISORS REVISIONSPÅTEGNING

*Til ledelsen for Dansk Pelsdyravlerforening a.m.b.a*

### Konklusion

Vi har revideret koncernregnskabet og årsregnskabet for Dansk Pelsdyravlerforening a.m.b.a for regnskabsåret 1. november 2016 - 31. oktober 2017, der omfatter resultatopgørelse, balance, egenkapitalopgørelse, noter og anvendt regnskabspraksis for såvel koncernen som foreningen samt pengestrømsopgørelse for koncernen. Koncernregnskabet og årsregnskabet udarbejdes efter årsregnskabsloven.

Det er vores opfattelse, at koncernregnskabet og årsregnskabet giver et retvisende billede af koncernens og foreningens aktiver, passiver og finansielle stilling pr. 31. oktober 2017 samt af resultatet af koncernens og foreningens aktiviteter og koncernens pengestrømme for regnskabsåret 1. november 2016 - 31. oktober 2017 i overensstemmelse med årsregnskabsloven.

### Grundlag for konklusion

Vi har udført vores revision i overensstemmelse med internationale standarder om revision og de yderligere krav, der er gældende i Danmark. Vores ansvar ifølge disse standarder og krav er nærmere beskrevet i revisionspåtegningens afsnit "Revisors ansvar for revisionen af koncernregnskabet og årsregnskabet". Vi er uafhængige af koncernen i overensstemmelse med internationale etiske regler for revisorer (IESBA's Etiske regler) og de yderligere krav, der er gældende i Danmark, ligesom vi har opfyldt vores øvrige etiske forpligtelser i henhold til disse regler og krav. Det er vores opfattelse, at det opnåede revisionsbevis er tilstrækkeligt og egnet som grundlag for vores konklusion.

### Ledelsens ansvar for koncernregnskabet og årsregnskabet

Ledelsen har ansvaret for udarbejdelsen af et koncernregnskab og et årsregnskab, der giver et retvisende billede i overensstemmelse med årsregnskabsloven. Ledelsen har endvidere ansvaret for den interne kontrol, som ledelsen anser nødvendig for at udarbejde et koncernregnskab og et årsregnskab uden væsentlig fejlinformation, uanset om denne skyldes besvigelser eller fejl.

Ved udarbejdelsen af koncernregnskabet og årsregnskabet er ledelsen ansvarlig for at vurdere koncernens og foreningens evne til at fortsætte driften; at oplyse om forhold vedrørende fortsat drift, hvor dette er relevant; samt at udarbejde koncernregnskabet og årsregnskabet på grundlag af regnskabsprincippet om fortsat drift, medmindre ledelsen enten har til hensigt at likvidere koncernen eller foreningen, indstille driften eller ikke har andet realistisk alternativ end at gøre dette.

### Revisors ansvar for revisionen af koncernregnskabet og årsregnskabet

Vores mål er at opnå høj grad af sikkerhed for, om koncernregnskabet og årsregnskabet som helhed er uden væsentlig fejlinformation, uanset om denne skyldes besvigelser eller fejl, og at afgive en revisionspåtegning med en konklusion. Høj grad af sikkerhed er et højt niveau af sikkerhed, men er ikke en garanti for, at en revision, der udføres i overensstemmelse med internationale standarder om revision og de yderligere krav, der er gældende i Danmark, altid vil afdække væsentlig fejlinformation, når sådan findes. Fejlinformationer kan opstå som følge af besvigelser eller fejl og kan betragtes som væsentlige, hvis det med rimelighed kan forventes, at de enkeltvis eller samlet har indflydelse på de økonomiske beslutninger, som regnskabsbrugerne træffer på grundlag af koncernregnskabet og årsregnskabet.

Som led i en revision, der udføres i overensstemmelse med internationale standarder om revision og de yderligere krav, der er gældende i Danmark, foretager vi faglige vurderinger og opretholder professionel skepsis under revisionen. Herudover:

- Identificerer og vurderer vi risikoen for væsentlig fejlinformation i koncernregnskabet og årsregnskabet, uanset om denne skyldes besvigelser eller fejl, udformer og udfører revisionshandlinger som reaktion på disse risici samt opnår revisionsbevis, der er tilstrækkeligt og egnet til at danne grundlag for vores konklusion. Risikoen for ikke at opdage væsentlig fejlinformation forårsaget af besvigelser er højere end ved væsentlig fejlinformation forårsaget af fejl, idet besvigelser kan omfatte sammensværgelser, dokumentfalsk, bevidste udeladelser, vildledning eller tilsidesættelse af intern kontrol.
- Opnår vi forståelse af den interne kontrol med relevans for revisionen for at kunne udforme revisionshandlinger, der er passende efter omstændighederne, men ikke for at kunne udtrykke en konklusion om effektiviteten af koncernens og foreningens interne kontrol.

## DEN UAFHÆNGIGE REVISORS REVISIONSPÅTEGNING

- Tager vi stilling til, om den regnskabspraksis, som er anvendt af ledelsen, er passende, samt om de regnskabsmæssige skøn og tilknyttede oplysninger, som ledelsen har udarbejdet, er rimelige.
- Konkluderer vi, om ledelsens udarbejdelse af koncernregnskabet og årsregnskabet på grundlag af regnskabsprincippet om fortsat drift er passende, samt om der på grundlag af det opnåede revisionsbevis er væsentlig usikkerhed forbundet med begivenheder eller forhold, der kan skabe betydelig tvivl om koncernens og foreningens evne til at fortsætte driften. Hvis vi konkluderer, at der er en væsentlig usikkerhed, skal vi i vores revisionspåtegning gøre opmærksom på oplysninger herom i koncernregnskabet og årsregnskabet eller, hvis sådanne oplysninger ikke er tilstrækkelige, modificere vores konklusion. Vores konklusioner er baseret på det revisionsbevis, der er opnået frem til datoen for vores revisionspåtegning. Fremtidige begivenheder eller forhold kan dog medføre, at koncernen og foreningen ikke længere kan fortsætte driften.
- Tager vi stilling til den samlede præsentation, struktur og indhold af koncernregnskabet og årsregnskabet, herunder noteoplysningerne, samt om koncernregnskabet og årsregnskabet afspejler de underliggende transaktioner og begivenheder på en sådan måde, at der gives et retvisende billede heraf.
- Opnår vi tilstrækkeligt og egnet revisionsbevis for de finansielle oplysninger for virksomhederne eller forretningsaktiviteterne i koncernen til brug for at udtrykke en konklusion om koncernregnskabet. Vi er ansvarlige for at lede, føre tilsyn med og udføre koncernrevisionen. Vi er eneansvarlige for vores revisionskonklusion.

Vi kommunikerer med ledelsen om blandt andet det planlagte omfang og den tidsmæssige placering af revisionen samt betydelige revisionsmæssige observationer, herunder eventuelle betydelige mangler i intern kontrol, som vi identificerer under revisionen.

### Udtalelse om ledelsesberetningen

Ledelsen er ansvarlig for ledelsesberetningen.

Vores konklusion om koncernregnskabet og årsregnskabet omfatter ikke ledelsesberetningen, og vi udtrykker ingen form for konklusion med sikkerhed om ledelsesberetningen.

I tilknytning til vores revision af koncernregnskabet og årsregnskabet er det vores ansvar at læse ledelsesberetningen og i den forbindelse overveje, om ledelsesberetningen er væsentligt inkonsistent med koncernregnskabet og årsregnskabet eller vores viden opnået ved revisionen eller på anden måde synes at indeholde væsentlig fejlinformation.

Vores ansvar er derudover at overveje, om ledelsesberetningen indeholder krævede oplysninger i henhold til årsregnskabsloven.

Baseret på det udførte arbejde er det vores opfattelse, at ledelsesberetningen er i overensstemmelse med koncernregnskabet og årsregnskabet og er udarbejdet i overensstemmelse med årsregnskabslovens krav. Vi har ikke fundet væsentlig fejlinformation i ledelsesberetningen.

København, den 5. februar 2018

BDO Statsautoriseret revisionsaktieselskab  
CVR-nr. 20 22 26 70

Henrik Brünings  
Statsautoriseret revisor  
MNE-nr. mne3106

Per Frost Jensen  
Statsautoriseret revisor  
MNE-nr. mne27740



## HOVED- OG NØGLETAL FOR KONCERNEN

	2016/17 mio kr.	2015/16 mio kr.	2014/15 mio kr.	2013/14 mio kr.	2012/13 mio kr.
<b>Resultatopgørelse</b>					
Nettoomsætning.....	688	613	912	687	968
Auktionsomsætning.....	6.726	5.698	9.962	7.385	12.312
Indtægter i alt.....	7.414	6.311	10.874	8.072	13.280
Driftsresultat.....	55	-47	135	75	378
Finansielle poster, netto.....	74	52	66	62	70
Årets resultat før skat.....	129	6	200	137	449
Årets resultat.....	125	3	186	135	432
<b>Balance</b>					
Balancesum.....	2.955	2.764	2.458	2.258	2.463
Egenkapital.....	1.192	1.085	1.131	1.002	1.164
Udlodning af kapitalfondskonti i regnskabsåret.....	18	54	57	297	261
Investeringer i materielle anlægsaktiver..	-77	-147	-146	-88	-67
<b>Nøgletal</b>					
Soliditetsgrad.....	40,2	39,1	46,0	44,4	47,3
Egenkapitalforrentning.....	11,0	0,3	17,4	12,5	40,0
Udlodningsprocent.....	8,6	0,9	4,3	5,2	25,2
Disponibelt til udlodning af kapitalfondskonti i efterfølgende regnskabsår.....	113,3	19,0	54,7	58,2	297,4
Egenkapital efter udlodning af kapitalfondskonti.....	1.074,7	1.062,0	1.076,6	943,9	866,5
Gennemsnitspris for mink (kr.).....	238	216	336	295	574
Antal solgte skind (mio. stk.).....	28	26	30	25	22
Antal årsværk.....	486	488	477	424	386

De i hoved- og nøgletalsoversigten anførte nøgletal er beregnet således:

Soliditetsgrad: 
$$\frac{\text{Egenkapital ekskl. minoriteter} \times 100}{\text{Passiver i alt, ultimo}}$$

Egenkapitalforrentning: 
$$\frac{\text{Resultat efter skat} \times 100}{\text{Gennemsnitlig egenkapital}}$$

Nøgletallene følger i al væsentlighed Finansforeningens anbefalinger.

## LEDELSESBERETNING

### Væsentligste aktiviteter

Koncernens væsentligste aktiviteter består af indsamling, sortering samt salg og markedsføring af rå pelsskind.

Tilgangen af skind sker primært fra Danmark, som er et af verdens største producentlande af rå minkskind. Den danske produktion suppleres med indsamling af skind fra udlandet for at sikre en optimal udnyttelse af auktionshusets kapacitet.

Salget gennemføres via auktion under navnet København Fur. Skindene afsættes til hele verden med Kina og det øvrige Asien som de største markeder.

Markedsføringen af København Fur retter sig primært mod såvel producenter som efterfølgende led i værdikæden med det mål at udbrede kendskabet til og dermed stimulere efterspørgslen efter de danskproducerede kvalitetsskind. Vores aktiviteter i Kina har disse områder som fokus.

Derudover udfører foreningen aktiviteter, som er medvirkende til at styrke dansk pelsdyrerhverv på såvel nationalt som internationalt plan.

### Udviklingen i aktiviteter og økonomiske forhold

Koncernens resultat før skat udgør 129 mio. kr mod 6 mio. kr. i 2015/16. Resultatet efter skat udgør 125 mio. kr. mod 3 mio. kr. i 2015/16. Den markante fremgang i årets resultat skyldes tre primære faktorer. Der har været indleveret flere skind til auktionerne, verdensmarkedsprisen har været højere og omkostninger til sygdomsbekæmpelse har været lave i 2016/17 grundet den succesfulde bekæmpelse af plasmacytose de to forrige år.

København Fur udbød og solgte 28,4 mio. skind på årets 5 auktioner. I forhold til sidste år er afsætningen steget med 2,0 mio. skind svarende til en fremgang på 8 %. Salget af danskproducerede skind faldt fra 16,2 mio. skind i 2015/16 til 15,5 mio. skind i 2016/17, mens minkskind produceret i udlandet steg med 2,5 mio. skind. Derudover er salget af øvrige skind og gensalg steget med 0,2 mio.

Årets gennemsnitspris for minkskind udgjorde 238 kr., svarende til en stigning på ca. 10 % i forhold til sidste år, og alle årets auktioner bød på høje salgsprocenter. København Furs auktionssæson startede i januar, hvor stort set hele kollektionen blev solgt til priser, der var lidt højere end prisniveauet ved afslutningen af sidste år. Herefter steg priserne yderligere på februar-auktionen, hvorefter de faldt tilbage i april og juni. Sæsonen blev afsluttet med prisstigninger på september-auktionen. Danske minkskind blev solgt til en gennemsnitspris på 262 kr., mens ikke-danske skind opnåede en gennemsnitspris på 207 kr.

Verdensmarkedsprisen fastsættes i USD. Dollarkursen steg i fjerde kvartal 2016 og holdt niveauet under de to første auktioner i 2017, hvorefter den faldt tilbage i løbet af 2017. Den vægtede USD-kurs for årets omsætning udgjorde 671, hvilket er på niveau med sidste år.

Såvel prisstigningerne som det større antal skind har bevirket, at omsætningen i auktionssalen er steget fra 5,7 mia. kr. til 6,7 mia. kr, svarende til en stigning på 18 %. Tilsvarende er koncernens nettoomsætning øget med 67 mio. kr. til 630 mio. kr.

Koncernens omkostninger er 27 mio. kr. lavere end sidste år. Den succesfulde indsats mod plasmacytose i 2015 og 2016 har betydet væsentligt lavere omkostninger til saneringshjælp og diagnostik i 2016/17, som er reduceret til 48 mio. kr. fra 70 mio. kr. i 2015/16. Koncernens faste omkostninger er endvidere reduceret med 6 mio. kr. i forhold til 2015/16. De variable omkostninger forbundet med indgående fragt af skind og sortering af skind er steget med 20 mio. kr. som en konsekvens af stigningen i antal indsamlede, sorterede og solgte skind. Endelig betyder ibrugtagningen af de seneste års investeringer i bygninger og produktionsmateriel, at afskrivningerne er øget med 9,1 mio. kr.

Årets resultat anses for tilfredsstillende, og er på højde med forventningerne til året.

## LEDELSESBERETNING

### Udviklingen i aktiviteter og økonomiske forhold (fortsat)

#### Kapitalforhold:

Koncernens balance udviser en egenkapital på 1.188 mio.kr. og udgør 40,3 % af de samlede aktiver.

Kapitalkravet i henhold til foreningens love andrager 1.074,7 mio. kr. Der er således 113,3 mio. kr. disponibelt til årets udlodning.

Bestyrelsen har til hensigt at indstille til generalforsamlingens godkendelse, at der til ophørte andelshavere udbetales 11,3 mio. kr. og 102,1 mio. kr. til øvrige andelshavere med kapitalfond pr. 31. oktober 2017. Udbetalingen vil udgøre 8,6 % af den enkelte andelshavers kapitalfond.

#### Overskudsdisponering:

I henhold til foreningens love skal indeståendet på kapitalfond forrentes med den gennemsnitlige diskonto i regnskabsåret. Da den har været 0 % i hele regnskabsåret, foreslås hele overskuddet tilskrevet Avlernes Kapitalfond.

### Årets resultat sammenholdt med forventet udvikling

Den forventede stigning i årets resultat blev realiseret til fulde. Koncernens omsætning steg som forventet i 2016/17 grundet stigninger i både prisniveau og afsætning.

Den iværksatte sygdomsforebyggelse har endvidere virket efter hensigten. Sygdomstrykket er nu lavere end i et normalt år, hvilket har afstedkommet den forventede reduktion i omkostningerne til sygdomsforebyggelse i 2016/17.

Til trods for den realiserede prisstigning, er den imødesete balance mellem udbud og efterspørgsel på et prisniveau, der sikrer en generel rentabel pelsproduktion, ikke opnået i 2016/17.

## LEDELSESBERETNING

### RESULTATER I DATTERVIRKSOMHEDER

#### Kopenhagen Fur International A/S

Selskabet har siden maj 2012 varetaget aktiviteter forbundet med indsamling af skind i primært Østeuropa, Holland samt på det amerikanske kontinent.

Resultatet i regnskabsåret udviser et overskud på 4.076 tkr. mod et underskud i 2015/16 på 23.909 tkr. Egenkapitalen udgør 71.980 tkr. svarende til en soliditet på 31,5 %.

Selskabet har haft en stigning i antal solgte skind på 37 % til i alt 9.777 t.skind. Gennemsnitsprisen for minkskind i 2016/17 udgjorde 205 kr. svarende til en stigning på 14 % i forhold til sidste år.

Ledelsen anser resultatet for tilfredsstillende. Årets resultat foreslås overført til næste år.

Selskabet ejes 100 % af Dansk Pelsdyravlerforening.

Udviklingen i selskabets hovedtal er som følger:

	2016/17	2015/16	2014/15	2013/14	2012/13
Auktionsomsætning (mio. kr.).....	2.005	1.285	2.551	1.495	2.323
Nettoomsætning (mio. kr.).....	204	140	235	137	168
Årets resultat (mio. kr.).....	4	-24	15	-18	16
Aktiver i alt (mio. kr.).....	229	318	272	172	195
Egenkapital (mio. kr.).....	72	68	92	76	109
Soliditet (pct.).....	31	22	34	44	56
Antal solgte skind i t.stk.....	9.777	7.133	9.701	6.384	4.803
Gns.pris for mink i kr. ....	205	180	263	234	484

## LEDELSESBERETNING

### Global Fur Finance A/S

Selskabets resultat for regnskabsåret udviser et underskud på 338 tkr.

Selskabets bestyrelse anser selskabets resultat for tilfredsstillende, da den primære årsag er yderligere hensættelser til imødegåelse af tab på skind, der ligger til sikkerhed for lånene. Resultatet foreslås overført til næste år.

Selskabets egenkapital andrager pr. 31. oktober 2017 8.471 tkr.

Selskabet ejes 100 % af Dansk Pelsdyravlerforening.

Udviklingen i selskabets hovedtal er som følger:

	2016/17	2015/16	2014/15	2013/14	2012/13
Nettoomsætning (tkr.).....	608	1.887	2.347	3.840	4.428
Årets resultat (tkr.).....	-338	360	-1.651	701	2.173
Aktiver i alt (tkr.).....	14.785	37.113	34.315	54.943	25.236
Egenkapital (tkr.).....	8.471	8.809	8.449	10.101	9.400
Soliditet (pct.).....	57	24	25	18	37

Grundet markedsudsigterne vil virksomheden i det kommende regnskabsår reducere sine aktiviteter i fornødent omfang. Det er ledelsens forventning, at der bliver et beskedent positivt resultat i 2017/18.

**LEDELSESBERETNING****Kopenhagen Fur Ejendomsselskab A/S**

Selskabet blev stiftet i foråret 2013 med det formål at varetage udlejning af lokaler til interne og eksterne interessenter inden for mode og pelsprodukter. Selskabet ejer to ejendomme beliggende hhv. Fredericiagade og Forbindelsesvej.

Resultatet i regnskabsåret udviser et underskud på 352 tkr. Resultatet anses ikke for tilfredsstillende.

Selskabet ejes 100 % af Dansk Pelsdyravlerforening.

Udviklingen i selskabets hovedtal er som følger:

	2016/17	2015/16	2014/15	2013/14	2012/13
Nettoomsætning (tkr.).....	3.178	2.971	2.354	2.078	1.129
Årets resultat (tkr.).....	-352	-708	-1.165	-1.028	-16
Aktiver i alt (tkr.).....	56.128	57.351	56.266	58.807	59.929
Egenkapital (tkr.).....	36.731	37.083	37.791	38.956	39.984
Soliditet (pct.).....	65	65	67	66	67

Ved udgangen af regnskabsåret mangler der stadig at blive udlejet en etage på Forbindelsesvej, og der forventes et beskedent negativt resultat for 2017/18.

**LEDELSESBERETNING****Oh! by København Fur A/S**

Selskabet blev stiftet med virkning fra 1. november 2012 med produktion og handel med accessories som hovedaktivitet. Derudover medvirker selskabet til at markedsføre og brande moderselskabet København Fur.

Resultatet for regnskabsåret udviser et underskud på 7.306 tkr. og en negativ egenkapital på 9.837 tkr.

Resultatet vurderes som ikke tilfredsstillende. Årets resultat foreslås overført til næste år.

Selskabet har af moderselskabet København Fur modtaget en støtteerklæring, som sikrer selskabets finansiering, om fornødent med lån. Støtteerklæringen løber til 31. oktober 2018.

Selskabet ejes 100 % af Dansk Pelsdyravlerforening.

Udviklingen i selskabets hovedtal er som følger:

	2016/17	2015/16	2014/15	2013/14	2012/13
Nettoomsætning (tkr.).....	9.167	6.948	6.101	2.291	3.391
Årets resultat (tkr.).....	-7.306	-7.381	-16.149	-10.265	-10.633
Aktiver i alt (tkr.).....	26.379	27.021	19.344	19.958	17.070
Egenkapital (tkr.).....	-9.837	-2.531	4.850	4.999	6.264
Soliditet (pct.).....	-37	-9	25	25	37

Selskabet er inde i en positiv udvikling i omsætningen, medens indtjening stadig har svært ved at komme op på et tilfredsstillende niveau. En fokuseret sortimentsstrategi samt fokus på indtjening forventes at bidrage til forbedring af resultatet til næste år.

## LEDELSESBERETNING

### CFC Reinsurance S.A. (Dansk Avlerforsikring)

Selskabet er et genforsikringselskab for en del af de forsikringer, som er tegnet af danske pelsdyravlere.

Årets skadesforløb har afstedkommet en reduktion af selskabets udjævningshensættelser.

Ledelsen vurderer selskabets resultat for tilfredsstillende.

Dansk Pelsdyravlerforenings andel af selskabet udgør 80,01 %.

Udviklingen i forsikringsaktiviteten er som følger:

	2016/17	2015/16	2014/15	2013/14	2012/13
Præmieindtægt f.e.r.....	10.791	10.434	9.803	11.241	9.551
Erstatningsudgifter f.e.r.....	-1.955	-8.598	-4.258	-10.502	-2.344
Ændring i udjævningshensættelser.....	-5.428	-1.748	-1.983	1.688	-4.394
Forsikringsteknisk resultat.....	123	139	106	179	64
Periodens resultat.....	0	0	0	0	0
Aktiver i alt.....	39.883	34.726	36.882	35.868	35.647
Egenkapital.....	20.000	20.000	20.000	20.000	20.000
Præmiehensættelser.....	2.526	2.383	2.423	2.305	2.087
Erstatningshensættelser.....	2.368	2.831	3.284	4.285	2.296
Udjævningshensættelser.....	14.658	9.231	10.979	8.996	10.684



## LEDELSESBERETNING

### Betydningsfulde begivenheder, indtruffet efter regnskabsårets afslutning

Der er ikke efter regnskabsårets afslutning indtruffet begivenheder af væsentlig betydning for koncernens og foreningens finansielle stilling.

### Særlige risici

#### Prisrisici:

Verdensmarkedsprisen på rå pelsskind bestemmes af forholdet mellem udbud og efterspørgsel og fastsættes i USD. Ændringer i de mest betydende markeders efterspørgsel på pelsskind af høj kvalitet påvirker prisen i udpræget grad. Udviklingen i USD-kursen har således en betydelig indflydelse på de opnåede priser i DKK og dermed auktionsomsætningens og -vederlagets størrelse.

#### Valutarisici:

Grundet den betydelige eksportandel påvirker kurs- og renteutvikling i primært USD og EUR koncernens resultat og pengestrømme. Det er foreningens politik at minimere denne påvirkning ved at afdække valutarisici. Der indgås ikke spekulative valutapositioner.

#### Rammevilkår:

Ændring i vilkårene for såvel vores leverandørers produktion af skind som vores kunders import og forarbejdning af skind kan påvirke selskabets aktivitetsniveau og dermed selskabets indtjeningsmuligheder.

### Forventninger til fremtiden

Der forventes en lille stigning i antallet af indsamlede skind til den kommende sæson. Efterspørgslen fra primært asiatiske forbrugere forventes fortsat at være til stede og vi forventer således, at balancen mellem udbud og efterspørgsel vil blive genskabt på et niveau, der igen vil gøre den generelle pelsproduktion rentabel. Det er i den forbindelse vigtigt at have i erindring, at de danske avlere opnår en merpris på godt 27 % i forhold til andre europæiske avlere. De danske avlere vil derfor komme betydeligt hurtigere ud af den aktuelle prisklemme end deres europæiske kolleger.

Foreningens initiativer omkring sygdomsforebyggelse har virket. Målingen af sygdomstrykket er på niveau med et normalt år. Det har betydet en reduktion i omkostningerne til sygdomsforebyggelse i forhold til 2015/16.

På den baggrund har vi en forventning om et resultat på niveau med 2016/17.

## LEDELSESBERETNING

### Samfundsansvar

Kopenhagen Fur er tilknyttet FN's Global Compact. Virksomhedens aktiviteter kan løbende følges på hjemmesiden [www.kopenhagenfur.com](http://www.kopenhagenfur.com).

Selskabet omsætter sine politikker til handling gennem indførelse af ledelsessystemer og kontrolsystemer som opfølgning på arbejdsprocessen. Selskabet har certificeret sine ledelsessystemer og foretager løbende en evaluering, der systematisk gennemgår implementeringen af politikkerne.

Kopenhagen Fur er arbejdsmiljøcertificeret i henhold til OHSAS18001, som sikrer en systematisk tilgang til at arbejde med og forbedre arbejdsmiljøet. Der er før sommerferien gennemført en Arbejdspladsvurdering (APV) og trivselsundersøgelse blandt alle Kopenhagen Furs medarbejdere, og den viser en høj grad af tilfredshed med både det fysiske og psykiske arbejdsmiljø. Siden undersøgelsen har virksomhedens ledelse i nært samarbejde med arbejdsmiljøorganisationen på baggrund af APV/trivselsundersøgelsen etableret handlingsplaner og gennemført relevante tiltag. Ledelsen vurderer, at arbejdet med miljø og arbejdsmiljø bidrager positivt til selskabets omdømme og effektivitet.

Kopenhagen Fur arbejder systematisk med kompetenceudvikling af organisationen på både ledelses- og medarbejderniveau. I beretningsåret er der som en konsekvens gennemført lederuddannelse, strategiforløb i virksomhedens divisioner med henblik på eksekvering af virksomhedens 2020-strategi samt uddannelsesaktiviteter indenfor change management, salg og leadership.

### Energiforbrug

I 2017 blev der etableret en rørledning fra Kopenhagen Fur til Glostrup Forsyning, så overskudsvarme fra Kopenhagen Furs køleanlæg nu bruges til opvarmning af parcelhuse i Glostrup. Overskudsvarmen dækker et forbrug svarende til en mindre landsby, og det er blot ét af mange eksempler på, hvordan Kopenhagen Fur arbejder med at mindske energiforbruget og øge virksomhedens bæredygtige aftryk.

De ældste dele af Kopenhagen Furs bygninger er fra 1960'erne, mens det seneste byggeprojekt har været en ombygning af receptionsområdet i 2017. Teknologi og bevidstheden om energiforbrug har udviklet sig markant i den årrække, og derfor har Kopenhagen Fur gennem målrettede energirenoveringer og ved nybyggerier igennem de senere år opnået markante reduktioner af energiforbruget. Det er for eksempel sket gennem fornyelse af ventilations- og afkølingsanlæg, hvor energibesparelser er tænkt ind i projekterne.

I perioden 2007 til 2017 steg den årlige mængde af pelsskind, som Kopenhagen Fur har opsorteret og i perioden 2007 til 2017 steg den årlige mængde af pelsskind, som Kopenhagen Fur har opsorteret og solgt på de årlige pelsauktioner fra 16 mio. til 28,4 mio. Den høje vækst har betydet, at der har været behov for mere plads til både sortering og opbevaring af skind samt kontorareal til det øgede antal medarbejdere. Dette har medført flere udvidelser af arealet gennem leje af eksterne lokaler såvel som byggeprojekter på arealet i Glostrup. Igennem de seneste 15 år har der været fokus på at holde energiforbruget så lavt som muligt, og derfor har forbruget pr. arealenhed været faldende på trods af stigende aktivitet og flere udvidelser af bygningsarealet. Elforbruget pr. 1.000 skind er faldet fra 400 kWh. til 250 kWh. i perioden.

Energibesparelser er en del af Kopenhagen Furs overordnede mål om at øge bæredygtigheden i virksomheden, og der vil også i de kommende år blive investeret i energiforbedringer for at nå virksomhedens bæredygtige vision.

## LEDELSESBERETNING

### Måltal og politikker for det underrepræsenterede køn

På baggrund af § 139a i Selskabsloven skal vi hermed oplyse om virksomhedens politik for at tilgodese det underrepræsenterede køns deltagelse i bestyrelsesarbejdet og i den daglige ledelse.

#### Virksomhedens bestyrelse

Kopenhagen Furs bestyrelse består af syv medlemmer, som i en årrække alle har været mænd, men dette ændrede sig i 2017, hvor Kopenhagen Fur fik et kvindeligt bestyrelsesmedlem. Kopenhagen Fur har i de senere år arbejdet med denne problematik.

Landbruget er hovedsageligt et mandsdomineret erhverv. Hos Kopenhagen Fur skønnes det, at ca. 95 % af pelsdyrejerne er mænd, og det vanskeliggør naturligvis rekruttering af kvinder til bestyrelsesposter. Som i det øvrige landbrug gør det sig også gældende hos Kopenhagen Fur, at mange landbrug reelt drives af mand og kone, men at dyrene kun står i mandens navn. Da ejerskab af mink er en forudsætning for at opnå valg, betyder det, at alene manden kan engagere og vælges til landsdels- og hovedbestyrelsesarbejde. Kopenhagen Fur har derfor arbejdet på at få flere kvinder, som allerede er involveret i den daglige drift på gårdene, til også at eje dyr, så de bliver valgbare. Dette er sket gennem artikelserier om kvinder i minkavl i Dansk Pelsdyravl.

Kopenhagen Fur har arbejdet med det langsigtede mål, at antallet af kvindelige bestyrelsesmedlemmer skal reflektere antallet af kvindelige minkavlere, således at 14 % kvindelige avlere afspejles i et kvindeligt bestyrelsesmedlem. Dette mål er indfriet.

Kopenhagen Fur ønsker fortsat, at foreningens bestyrelse i høj grad skal afspejle ejerkredsen, men også at kvalifikationer sættes før køn. Samtidig er Kopenhagen Fur som virksomhed naturligvis også interesseret i at øge andelen af kvalificerede, potentielle bestyrelsesmedlemmer på alle niveauer.

**RESULTATOPGØRELSE 1. NOVEMBER - 31. OKTOBER**

	Note	Koncernen		Foreningen	
		2016/17 tkr.	2015/16 tkr.	2016/17 tkr.	2015/16 tkr.
<b>NETTOOMSÆTNING</b> .....	1	<b>687.813</b>	<b>612.985</b>	<b>461.989</b>	<b>452.457</b>
Andre driftsindtægter.....		143.012	137.767	143.012	134.119
Eksterne omkostninger.....	2	-418.389	-464.740	-315.684	-364.613
<b>BRUTTORESULTAT</b> .....		<b>412.436</b>	<b>286.012</b>	<b>289.317</b>	<b>221.963</b>
Personaleomkostninger.....	3	-314.733	-304.643	-189.175	-213.964
Af- og nedskrivninger.....		-37.006	-27.950	-35.372	-26.256
Andre driftsomkostninger.....		-5.428	0	0	0
<b>DRIFTSRESULTAT</b> .....		<b>55.269</b>	<b>-46.581</b>	<b>64.770</b>	<b>-18.257</b>
Resultat af kapitalandele i datter- og associerede virksomheder.....		0	0	4.780	-18.883
Andre finansielle indtægter.....	4	98.295	73.409	84.918	68.090
Andre finansielle omkostninger.....	5	-24.133	-21.162	-22.130	-20.383
<b>RESULTAT FØR SKAT</b> .....		<b>129.431</b>	<b>5.666</b>	<b>132.338</b>	<b>10.567</b>
Skat af årets resultat.....	6	-4.736	-2.396	-7.643	-7.297
<b>ÅRETS RESULTAT</b> .....	7	<b>124.695</b>	<b>3.270</b>	<b>124.695</b>	<b>3.270</b>

## BALANCE 31. OKTOBER

AKTIVER	Note	Koncernen		Foreningen	
		2017 tkr.	2016 tkr.	2017 tkr.	2016 tkr.
Grunde og bygninger.....		491.833	368.471	439.537	314.683
Andre anlæg, driftsmateriel og inventar.....		73.227	52.894	73.105	52.621
Mat.anlægsaktiver under udførelse og forudbet.....		54.649	158.191	54.649	158.191
<b>Materielle anlægsaktiver.....</b>	<b>8</b>	<b>619.709</b>	<b>579.556</b>	<b>567.291</b>	<b>525.495</b>
Kapitalandele i dattervirksomheder.....		0	0	135.102	122.934
Andre værdipapirer.....		360.977	347.667	324.767	316.190
Lejededesitum og andre tilgodehavender.....		35.209	38.624	34.928	38.343
<b>Finansielle anlægsaktiver.....</b>	<b>9</b>	<b>396.186</b>	<b>386.291</b>	<b>494.797</b>	<b>477.467</b>
<b>ANLÆGSAKTIVER.....</b>		<b>1.015.895</b>	<b>965.847</b>	<b>1.062.088</b>	<b>1.002.962</b>
Beholdning af skind, levende dyr og handelsvarer.....		61.216	49.554	48.645	40.385
<b>Varebeholdninger.....</b>		<b>61.216</b>	<b>49.554</b>	<b>48.645</b>	<b>40.385</b>
Tilgodehavender hos auktionskøbere.....		791.953	862.665	778.317	849.329
Tilgodehavende hos tilknyttede virksomheder.....		0	0	68.108	44.267
Tilgodehavender hos avlere.....		1.052.231	813.642	828.809	698.934
Udskudte skatteaktiver.....	10	8.880	9.121	0	0
Andre tilgodehavender.....		8.796	16.015	2.744	13.356
Tilgodehavende selskabsskat.....		3.868	3.203	0	0
Periodeafgrænsningsposter.....	11	4.740	35.103	3.053	30.096
<b>Tilgodehavender.....</b>		<b>1.870.468</b>	<b>1.739.749</b>	<b>1.681.031</b>	<b>1.635.982</b>
<b>Likvider.....</b>		<b>7.805</b>	<b>8.368</b>	<b>960</b>	<b>4.227</b>
<b>OMSÆTNINGSAKTIVER.....</b>		<b>1.939.489</b>	<b>1.797.671</b>	<b>1.730.636</b>	<b>1.680.594</b>
<b>AKTIVER.....</b>		<b>2.955.384</b>	<b>2.763.518</b>	<b>2.792.724</b>	<b>2.683.556</b>

## BALANCE 31. OKTOBER

PASSIVER	Note	Koncernen		Foreningen	
		2017 tkr.	2016 tkr.	2017 tkr.	2016 tkr.
Avlernes kapitalfond.....		1.188.044	1.080.954	1.188.044	1.080.954
Minoritetsinteresser.....		3.999	3.999	0	0
<b>EGENKAPITAL.....</b>		<b>1.192.043</b>	<b>1.084.953</b>	<b>1.188.044</b>	<b>1.080.954</b>
Forsikringshensættelser.....		19.551	14.444	0	0
Hensættelser til kapitalandele i tilknyttede virks.....		0	0	9.837	0
<b>HENSATTE FORPLIGTELSER.....</b>		<b>19.551</b>	<b>14.444</b>	<b>9.837</b>	<b>0</b>
Gæld til realkreditinstitutter.....		266.386	221.640	248.323	203.535
Anden gæld.....		1.482	1.784	1.482	1.784
<b>Langfristede gældsforpligtelser...</b>	<b>12</b>	<b>267.868</b>	<b>223.424</b>	<b>249.805</b>	<b>205.319</b>
Kortfristet del af langfristet gæld.	12	8.920	5.798	7.867	4.742
Gæld til pengeinstitutter.....		504.452	337.350	479.721	293.838
Gæld til avlere.....		614.750	602.248	514.485	429.146
Leverandører af varer og tjenesteydelser.....		277.399	378.229	275.623	364.878
Gæld til tilknyttede virksomheder.		0	0	3.116	194.022
Selskabsskat.....		7.497	12.541	7.349	9.582
Anden gæld.....		62.904	104.531	56.877	101.075
<b>Kortfristede gældsforpligtelser ...</b>	<b>12</b>	<b>1.475.922</b>	<b>1.440.697</b>	<b>1.345.038</b>	<b>1.397.283</b>
<b>GÆLDSFORPLIGTELSER.....</b>		<b>1.743.790</b>	<b>1.664.121</b>	<b>1.594.843</b>	<b>1.602.602</b>
<b>PASSIVER.....</b>		<b>2.955.384</b>	<b>2.763.518</b>	<b>2.792.724</b>	<b>2.683.556</b>
 Eventualposter mv.	13				
 Pantsætninger og sikkerhedsstillelser	14				
 Nærtstående parter	15				

**EGENKAPITALOPGØRELSE**

	<b>Koncernen</b>		
	Kapitalfond	Minoritets- interesser	I alt
Avlernes Kapitalfond 1. november 2016.....	1.080.954	3.999	1.084.953
Udbetalinger i henhold til foreningens love.....	-17.605		-17.605
Forslag til årets resultatdisponering.....	124.695		124.695
<b>Egenkapital 31. oktober 2017.....</b>	<b>1.188.044</b>	<b>3.999</b>	<b>1.192.043</b>

	<b>Foreningen</b>
	Kapitalfond
Avlernes Kapitalfond 1. november 2016.....	1.080.954
Udbetalinger i henhold til foreningens love.....	-17.605
Forslag til årets resultatdisponering.....	124.695
<b>Egenkapital 31. oktober 2017.....</b>	<b>1.188.044</b>

**PENGESTRØMSOPGØRELSE 1. NOVEMBER - 31. OKTOBER**

	<b>Koncernen</b>	
	2016/17 tkr.	2015/16 tkr.
Auktionsomsætning og varesalg.....	7.177.998	6.090.219
Afregnet til avlere.....	-6.490.185	-5.477.234
<b>Nettoomsætning.....</b>	<b>687.813</b>	<b>612.985</b>
Omkostninger.....	-738.550	-767.164
Regulering af andre finansielle poster, netto.....	74.162	52.247
Regulering af andre driftsindtægter.....	143.012	137.767
Betalt selskabsskat.....	-9.539	-7.308
Ændring i varebeholdninger.....	-24.967	-10.256
Ændring i tilgodehavender.....	-117.655	-221.586
Ændring i kortfristet gæld (ekskl. bank og skat).....	-142.455	275.159
<b>PENGESTRØMME FRA DRIFTSAKTIVITET.....</b>	<b>-128.179</b>	<b>71.844</b>
Køb af materielle anlægsaktiver.....	-77.233	-146.948
Salg af materielle anlægsaktiver.....	74	6.091
Andre pengestrømme vedrørende investeringsaktiviteter.....	-9.895	-3.015
<b>PENGESTRØMME FRA INVESTERINGSAKTIVITET.....</b>	<b>-87.054</b>	<b>-143.872</b>
Medlemmer.....	12.500	-63.676
Ændringer i langfristet gæld.....	52.493	73.847
Ændringer i langfristede hensættelser.....	180	3.738
Ændringer i kapitalandele.....	-17.605	-53.565
<b>PENGESTRØMME FRA FINANSIERINGSAKTIVITET.....</b>	<b>47.568</b>	<b>-39.656</b>
<b>ÆNDRING I LIKVIDER.....</b>	<b>-167.665</b>	<b>-111.684</b>
Likvider 1. november.....	-328.982	-217.298
<b>LIKVIDER 31. OKTOBER.....</b>	<b>-496.647</b>	<b>-328.982</b>
Likvider 31. oktober specificeres således:		
Likvider.....	7.805	8.368
Gæld til pengeinstitutter.....	-504.452	-337.350
<b>LIKVIDER, NETTOGÆLD.....</b>	<b>-496.647</b>	<b>-328.982</b>



## NOTER

## Note

**Nettoomsætning**

1

Foreningens nettoomsætning udgør 462 mio. kr. (2015/16: 452 mio. kr.). Nettoomsætningen relaterer sig til foreningens samlede auktionsomsætning på 4.721 mio. kr. (2015/16: 4.413 mio. kr.), hvoraf eksportomsætningen udgør ca. 99,5% (2015/16: 98,9%), svarende til 4.697 mio. kr. (2015/16: 4.364 mio. kr.).

Koncernens nettoomsætning udgør 688 mio. kr. (2015/16: 613 mio. kr.). Nettoomsætningen relaterer sig primært til koncernens samlede auktionsomsætning på 7.414 mio. kr. (2015/16: 6.311 mio. kr.), hvoraf udgør eksportomsætningen 99,4% (2015/16: 97,8%), svarende til 7.374 mio. kr. (2015/16: 6.166 mio. kr.).

	Koncernen		Foreningen	
	2016/17 tkr.	2015/16 tkr.	2016/17 tkr.	2015/16 tkr.
<b>Honorar til generalforsamlingsvalgte revisorer</b>				
Samlet honorar:				
BDO.....	1.521	1.515	1.180	1.218
	<b>1.521</b>	<b>1.515</b>	<b>1.180</b>	<b>1.218</b>
Specifikation af honorar:				
Lovpligtig revision.....	562	548	330	320
Erklæringsopgaver med sikkerhed ...	58	32	58	32
Skatterådgivning.....	624	574	596	560
Andre ydelser.....	277	361	196	306
	<b>1.521</b>	<b>1.515</b>	<b>1.180</b>	<b>1.218</b>
<b>Personaleomkostninger</b>				
Antal personer beskæftiget i gennemsnit:				
Koncernen: 486 (2015/16: 488)				
Foreningen: 455 (2015/16: 461)				
Løn og gager.....	286.390	272.615	271.020	270.209
Pensioner.....	23.632	27.879	22.481	21.530
Andre omkostninger til social sikring	4.711	4.149	4.568	3.304
Lønfordeling, samarbejdsaftale.....	0	0	-108.894	-81.079
	<b>314.733</b>	<b>304.643</b>	<b>189.175</b>	<b>213.964</b>

2

3

I lønninger m.v. for koncernen er inkluderet løn, vederlag og pension m.v. til direktion og bestyrelse med 12.959 tkr. (2015/16: 10.887 tkr.).

## NOTER

	Koncernen		Foreningen		Note
	2016/17 tkr.	2015/16 tkr.	2016/17 tkr.	2015/16 tkr.	
<b>Andre finansielle indtægter</b>					<b>4</b>
Tilknyttede virksomheder.....	0	0	807	1.685	
Finansielle indtægter i øvrigt.....	98.295	73.409	84.111	66.405	
	<b>98.295</b>	<b>73.409</b>	<b>84.918</b>	<b>68.090</b>	
<b>Andre finansielle omkostninger</b>					<b>5</b>
Finansielle omkostninger i øvrigt....	24.133	21.162	22.130	20.383	
	<b>24.133</b>	<b>21.162</b>	<b>22.130</b>	<b>20.383</b>	
<b>Skat af årets resultat</b>					<b>6</b>
Beregnet skat af årets skattepligtige indkomst.....	7.766	7.436	7.643	7.297	
Regulering skat vedrørende tidligere år.....	-3.271	0	0	0	
Regulering af udskudt skat.....	241	-5.040	0	0	
	<b>4.736</b>	<b>2.396</b>	<b>7.643</b>	<b>7.297</b>	
<b>Forslag til resultatdisponering</b>					<b>7</b>
Forrentning af kapitalandele, 0,0%..	0	0	0	0	
Overskudsandele tilskrevet kapitalfonde.....	124.695	3.270	124.695	3.270	
	<b>124.695</b>	<b>3.270</b>	<b>124.695</b>	<b>3.270</b>	

## NOTER

Note

## Materielle anlægsaktiver

8

	Koncernen		
	Grunde og bygninger	Andre anlæg, driftsmateriel og inventar	Mat.anlægsaktiver under udførelse og forudbet.
Kostpris 1. november 2016.....	459.737	176.913	158.191
Overførsel.....	122.143	36.048	-158.191
Tilgang.....	15.034	7.549	54.649
Afgang.....	0	-697	0
<b>Kostpris 31. oktober 2017.....</b>	<b>596.914</b>	<b>219.813</b>	<b>54.649</b>
Opskrivninger 1. november 2016.....	42.395	0	
<b>Opskrivninger 31. oktober 2017.....</b>	<b>42.395</b>	<b>0</b>	
Af- og nedskrivninger 1. november 2016.....	133.662	124.027	
Tilbageførsel af afskrivninger på afhændede aktiver.....	0	-628	
Årets afskrivninger .....	13.814	23.187	
<b>Af- og nedskrivninger 31. oktober 2017.....</b>	<b>147.476</b>	<b>146.586</b>	
<b>Regnskabsmæssig værdi 31. oktober 2017.....</b>	<b>491.833</b>	<b>73.227</b>	<b>54.649</b>
	Foreningen		
	Grunde og bygninger	Andre anlæg, driftsmateriel og inventar	Mat.anlægsaktiver under udførelse og forudbet.
Kostpris 1. november 2016.....	400.888	175.751	158.191
Overførsel.....	122.143	36.048	-158.191
Tilgang.....	15.034	7.549	54.649
Afgang.....	0	-697	0
<b>Kostpris 31. oktober 2017.....</b>	<b>538.065</b>	<b>218.651</b>	<b>54.649</b>
Opskrivninger 1. november 2016.....	42.395	0	
<b>Opskrivninger 31. oktober 2017.....</b>	<b>42.395</b>	<b>0</b>	
Af- og nedskrivninger 1. november 2016.....	128.600	123.130	
Tilbageførsel af afskrivninger på afhændede aktiver.....	0	-628	
Årets afskrivninger .....	12.323	23.044	
<b>Af- og nedskrivninger 31. oktober 2017.....</b>	<b>140.923</b>	<b>145.546</b>	
<b>Regnskabsmæssig værdi 31. oktober 2017.....</b>	<b>439.537</b>	<b>73.105</b>	<b>54.649</b>

## NOTER

Note

## Finansielle anlægsaktiver

9

	Koncernen	
	Andre værdipapirer	Lejededpositum og andre tilgodehavender
Kostpris 1. november 2016.....	347.667	38.624
Tilgang.....	13.310	0
Afgang.....	0	-3.415
<b>Kostpris 31. oktober 2017.....</b>	<b>360.977</b>	<b>35.209</b>
<b>Regnskabsmæssig værdi 31. oktober 2017.....</b>	<b>360.977</b>	<b>35.209</b>

	Foreningen		
	Kapitalandele i dattervirksomheder	Andre værdipapirer	Lejededpositum og andre tilgodehavender
Kostpris 1. november 2016.....	194.169	316.190	38.343
Tilgang.....	0	8.577	0
Afgang.....	0	0	-3.415
<b>Kostpris 31. oktober 2017.....</b>	<b>194.169</b>	<b>324.767</b>	<b>34.928</b>
Opskrivninger 1. november 2016.....	-64.019	0	
Årets opskrivninger.....	4.952	0	
<b>Opskrivninger 31. oktober 2017.....</b>	<b>-59.067</b>	<b>0</b>	
Af- og nedskrivninger på goodwill 1. november 2016.....	7.215	0	
Årets nedskrivning.....	-7.215	0	
<b>Af- og nedskrivninger på goodwill 31. oktober 2017.....</b>	<b>0</b>	<b>0</b>	
<b>Regnskabsmæssig værdi 31. oktober 2017.....</b>	<b>135.102</b>	<b>324.767</b>	<b>34.928</b>

## Kapitalandele i dattervirksomheder (tkr.)

Navn og hjemsted	Egenkapital	Årets resultat	Ejerandel
Kopenhagen Fur International A/S, Glostrup....	71.980	4.076	100 %
OH! by Kopenhagen Fur A/S, København.....	-9.837	-7.306	100 %
Kopenhagen Fur Ejendomsselskab A/S, Glostrup.....	36.731	-352	100 %
Global Fur Finance A/S, Glostrup.....	8.471	-338	100 %
Kopenhagen Fur Beijing Co. Ltd, Beijing.....	1.917	1.485	100 %
CFC Reinsurance S.A., Luxembourg.....	20.000	-	80,01 %

## NOTER

## Note

**Udskudt skatteaktiv**

10

Hensættelse til udskudt skat vedrører forskelle mellem regnskabsmæssige og skattemæssige værdier på materielle anlægsaktiver samt fremførbare skattemæssige underskud.

	Koncernen		Foreningen	
	2016/17 tkr.	2015/16 tkr.	2016/17 tkr.	2015/16 tkr.
Udskudt skat vedrører:				
Skattemæssige underskud.....	8.833	9.075	0	0
Materielle anlægsaktiver.....	47	46	0	0
	<b>8.880</b>	<b>9.121</b>	<b>0</b>	<b>0</b>
Udskudt skatteaktiv, 1. november...	9.121	8.318	0	0
Årets udskudte skat i resultatopgørelsen.....	-241	803	0	0
<b>Udskudt skatteaktiv 31. oktober ...</b>	<b>8.880</b>	<b>9.121</b>	<b>0</b>	<b>0</b>

Koncernens udskudte skatteaktiv er indregnet i balancen med 8.880 tkr. Skatteaktivet vedrører primært uudnyttede skattemæssige underskud. Skatteaktivet er indregnet på baggrund af forventningerne til de næste par års positive skattemæssige overskud i koncernen, hvorved de skattemæssige underskud fuldt ud forventes at blive udnyttet. Vurderingerne bygger på koncernens budgetter for de kommende år.

**Periodeafgrænsningsposter**

11

Periodeafgrænsningsposter indeholder forudbetalte omkostninger der vedrører det efterfølgende regnskabsår.

## NOTER

Note

## Langfristede gældsforpligtelser

12

	Koncernen			
	1/11 2016 gæld i alt	31/10 2017 gæld i alt	Afdrag næste år	Restgæld efter 5 år
Gæld til realkreditinstitutter.....	227.438	275.306	8.920	230.894
Anden gæld.....	1.784	1.482	0	1.482
	<b>229.222</b>	<b>276.788</b>	<b>8.920</b>	<b>232.376</b>

	Foreningen			
	1/11 2016 gæld i alt	31/10 2017 gæld i alt	Afdrag næste år	Restgæld efter 5 år
Gæld til realkreditinstitutter.....	208.277	256.190	7.867	217.041
Anden gæld.....	1.784	1.482	0	1.482
	<b>210.061</b>	<b>257.672</b>	<b>7.867</b>	<b>218.523</b>

## Eventualposter mv.

13

## Eventualforpligtelser

Lovpligtig garanti for auktionsaktivitet udgør 10.000 tkr.

Foreningen er samregistreret med Global Fur Finance A/S, København Fur Ejendomsselskab A/S, Oh! by København Fur A/S, København Fur International A/S og Dansk Pelsdyravlerforenings Forskningsfond med hensyn til moms og kildeskat og hæfter således for en eventuel samlet gæld til SKAT herfor.

Koncernens datterselskaber, Global Fur Finance A/S, København Fur Ejendomsselskab A/S, Oh! by København Fur A/S og København Fur International A/S, hæfter solidarisk for skat af deres sambeskattede indkomst.

Foreningen har afgivet støtteerklæring overfor datterselskabet Oh! by København Fur A/S. Foreningen vil støtte datterselskabet likviditetsmæssigt om fornødent med nye lån. Støtteerklæringen løber frem til 31. oktober 2018.

Til sikkerhed for engagement med SEB Bank er der givet pant i værdipapirer, hvis regnskabsmæssige værdi pr. 31. oktober 2017 udgør 324.767 tkr.

Forening har indgået samarbejdsaftaler med eksterne parter, der har restløbetider på op til 38 måneder og med hensigt om forlængelser. Aftalerne har i restløbetiden en samlet forpligtelse på 4.750 tkr.

Koncernen har indgået leasingaftaler med en restløbetid på op til 37 måneder. Den samlede forpligtelse udgør 3.949 tkr.

## NOTER

	<b>Note</b>
<b>Pantsætninger og sikkerhedsstillelser</b>	<b>14</b>
Der er tinglyst pant på 290.377 tkr. i koncernens grunde og bygninger, hvis regnskabsmæssige værdi pr. 31. oktober 2017 udgør 491.833 tkr.	
<b>Nærtstående parter</b>	<b>15</b>
Foreningens nærtstående parter omfatter følgende: København Fur International A/S, København Fur Ejendomsselskab A/S, Global Fur Finance A/S, OH! by København Fur A/S og København Fur Beijing Co. Ltd.	
<b>Transaktioner med nærtstående parter</b>	
Foreningen har ikke haft transaktioner med nærtstående parter, der ikke er indgået på markedsmæssige vilkår. Jf. ÅRL § 98c, stk. 7 oplyses alene om transaktioner, som ikke er gennemført på normale markedsmæssige vilkår.	

## ANVENDT REGNSKABSPRAKSIS

Årsrapporten for Dansk Pelsdyravlerforening a.m.b.a for 2016/17 er aflagt i overensstemmelse med den danske årsregnskabslovs bestemmelser for virksomheder i regnskabsklasse C, stor virksomhed.

Årsrapporten er udarbejdet efter samme regnskabspraksis som sidste år.

### Koncernregnskabet

Koncernregnskabet omfatter modervirksomheden Dansk Pelsdyravlerforening a.m.b.a samt tilknyttede - virksomheder, hvori Dansk Pelsdyravlerforening a.m.b.a direkte eller indirekte besidder mere end 50 % af stemmerettighederne eller på anden måde har bestemmende indflydelse. Virksomheder, hvori koncernen besidder mellem 20 % og 50 % af stemmerettighederne og udøver betydelig, men ikke bestemmende indflydelse, betragtes som associerede virksomheder, jf. koncernoversigten.

Koncernregnskabet er udarbejdet som et sammendrag af modervirksomhedens og tilknyttede virksomheders årsregnskaber ved sammenlægning af ensartede regnskabsposter. Ved konsolideringen foretages fuld eliminering af koncerninterne indtægter og omkostninger, aktiebesiddelser, interne mellemværender og udbytter samt realiserede og urealiserede fortjenester og tab ved transaktioner mellem de konsoliderede virksomheder.

Nyerhvervede eller nystiftede virksomheder indregnes i koncernregnskabet fra anskaffelsestidspunktet. Solgte eller afviklede virksomheder indregnes i den konsoliderede resultatopgørelse frem til afståelsestidspunktet. Sammenligningstal korrigeres ikke for nyhvervede, solgte eller afviklede virksomheder.

### Minoritetsinteresser

I koncernregnskabet indregnes tilknyttede virksomheders regnskabsposter 100 %. Minoritetsinteressernes forholdsmæssige andel af tilknyttede virksomheders resultat og egenkapital præsenteres særskilt i henholdsvis resultatdisponering og i særskilte hovedposter inden for egenkapitalen.

## RESULTATOPGØRELSEN

### Nettoomsætning

Nettoomsætning består i foreningen primært af salgs- og avlerafgifter beregnet på grundlag af den omsætning, som har fundet sted på regnskabsårets auktioner.

I nettoomsætningen i koncern regnskabet indgår dattervirksomheders omsætning og salg af tjenesteydelser.

### Andre driftsindtægter

Andre driftsindtægter indeholder regnskabsposter af sekundær karakter i forhold til koncernens og foreningens aktiviteter, herunder fortjeneste ved salg af immaterielle- og materielle anlægsaktiver.

### Andre driftsomkostninger

Andre driftsomkostninger indeholder regnskabsposter af sekundær karakter i forhold til koncernens og foreningens aktiviteter, herunder tab ved salg af immaterielle og materielle anlægsaktiver.

### Andre eksterne omkostninger

Andre eksterne omkostninger omfatter omkostninger til salg, reklame, administration, lokaler, tab på debitorer, operationelle leasingomkostninger mv.

### Personaleomkostninger

Personaleomkostninger omfatter løn og gager, inklusive feriepenge og pensioner samt andre omkostninger til social sikring mv. til koncernens og foreningens medarbejdere. I personaleomkostninger er fratrukket modtagne godtgørelser fra offentlige myndigheder.

### Indtægter af kapitalandele i tilknyttede virksomheder

I moderselskabets resultatopgørelse indregnes den forholdsmæssige andel af de enkelte tilknyttede virksomheders resultat efter fuld eliminering af intern avance/tab og fradrag af afskrivning på goodwill.



## ANVENDT REGNSKABSPRAKSIS

### Finansielle indtægter og omkostninger

Finansielle indtægter og omkostninger indeholder renteindtægter og -omkostninger, realiserede og urealiserede kursgevinster og -tab vedrørende værdipapirer, gæld og transaktioner i fremmed valuta, amortisering af finansielle aktiver og forpligtelser samt tillæg og godtgørelse under acontoskatteordningen mv. Finansielle indtægter og omkostninger indregnes med de beløb, der vedrører regnskabsåret.

### Skat

Årets skat, som består af årets aktuelle skat og forskydning i udskudt skat, indregnes i resultatopgørelsen med den del, der kan henføres til årets resultat, og direkte på egenkapitalen med den del, der kan henføres til posteringer direkte på egenkapitalen.

## BALANCEN

### Materielle anlægsaktiver

Grunde og bygninger optages til anskaffelsespris med tillæg af opskrivninger til ejendomsværdien pr. 1. januar 1994. Fra og med regnskabsåret 1994/95 tillægges forbedringer, mens akkumulerede afskrivninger fradrages. Der afskrives ikke på grunde. Hvor brugsværdien er lavere af årsager, der ikke antages at være forbigående, optages bygningerne til denne værdi.

Driftsmateriel og inventar måles til kostpris med tillæg af forbedringer og fradrag af akkumulerede af og nedskrivninger. Afskrivningsgrundlaget reduceres med forventet restværdi efter afsluttet brugstid.

Kostprisen omfatter anskaffelsesprisen samt omkostninger direkte tilknyttet anskaffelsen indtil det tidspunkt, hvor aktivet er klar til at blive taget i brug. For egenfremstillede aktiver omfatter kostprisen omkostninger til materialer, komponenter, underleverandører, direkte lønforbrug samt indirekte produktionsomkostninger.

Der foretages lineære afskrivninger baseret på følgende vurdering af aktivernes forventede brugstider og restværdi:

	Brugstid	Restværdi
Bygninger.....	50 år	0-50%
Bygninger på lejet grund.....	Lejeperioden	0%
Bygningsinstallationer.....	3-10 år	0%
Produktionsmaskiner.....	5-10 år	0%
Driftsmateriel og inventar.....	3-5 år	0%

Fortjeneste eller tab ved salg af materielle anlægsaktiver opgøres som forskellen mellem salgspris med fradrag af salgsomkostninger og den regnskabsmæssige værdi på salgstidspunktet. Fortjeneste eller tab indregnes i resultatopgørelsen under andre driftsindtægter eller andre driftsomkostninger.

### Finansielle anlægsaktiver

Kapitalandele i tilknyttede virksomheder måles i moderselskabets balance efter den indre værdis metode.

Kapitalandele i tilknyttede virksomheder måles i balancen til den forholdsmæssige andel af virksomhedernes regnskabsmæssige indre værdi opgjort efter moderselskabets regnskabspraksis med fradrag eller tillæg af urealiserede koncerninterne avancer og tab og med tillæg eller fradrag af resterende værdi af positiv eller negativ goodwill.

Ved køb af virksomheder anvendes overtagelsesmetoden med omvurdering af alle identificerede aktiver og forpligtelser til dagsværdi på overtagelsesdagen. Dagsværdien er opgjort på baggrund af handler på et aktivt marked, alternativt beregnet ved anvendelse af almindeligt accepterede værdiansættelsesmodeller. Ved beregning af dagsværdi på investeringsejendomme er gjort anvendelse af en discounted cash flow model på baggrund af tilbagediskontering af den fremtidige indtjening. Driftsmidler er opført til dagsværdi på baggrund af indhentede valuarvurderinger, som bygger på en samlet vurdering af maskinparken.

## ANVENDT REGNSKABSPRAKSIS

Koncerngoodwill afskrives over den vurderede økonomiske levetid, der fastlægges på baggrund af ledelsens erfaringer inden for de enkelte forretningsområder. Koncerngoodwill afskrives lineært over afskrivningsperioden, der udgør 5 år. Afskrivningsperioden er foretaget ud fra en vurdering af den erhvervede virksomheds markedsposition og indtjeningsprofil samt branchemæssige forhold.

Nettoopskrivning af kapitalandele i tilknyttede virksomheder overføres under egenkapitalen til reserve for nettoopskrivning efter den indre værdis metode i det omfang, den regnskabsmæssige værdi overstiger anskaffelsværdien.

Tilknyttede virksomheder med negativ regnskabsmæssig indre værdi måles til 0 kr., og et eventuelt tilgodehavende hos disse virksomheder nedskrives i det omfang, det vurderes som uerholdeligt. Såfremt den regnskabsmæssige negative indre værdi overstiger tilgodehavender, indregnes det resterende beløb under hensatte forpligtelser i det omfang, foreningen har en retlig eller faktisk forpligtelse til at dække tilknyttede virksomheders underbalance.

Finansielle anlægsaktiver omfatter desuden børsnoterede aktier, der ikke forventes afhændet. Disse aktier måles til dagsværdi (børskurs) på balancedagen.

Deposita omfatter huslejedeposita, som indregnes og måles til kostpris. Der afskrives ikke på deposita.

### Værdiforringelse af anlægsaktiver

Den regnskabsmæssige værdi af materielle anlægsaktiver samt finansielle anlægsaktiver, der ikke måles til dagsværdi, vurderes årligt for indikationer på værdiforringelse ud over det, som udtrykkes ved afskrivning.

Foreligger der indikationer på værdiforringelse, foretages nedskrivningstest af hvert enkelt aktiv henholdsvis gruppe af aktiver. Der foretages nedskrivning til genindvindingsværdien, hvis denne er lavere end den regnskabsmæssige værdi.

Genindvindingsværdi er den højeste værdi af nettosalgspris og kapitalværdi. Kapitalværdien opgøres som nutidsværdien af de forventede nettopengestrømme fra anvendelsen af aktivet eller aktivgruppen og forventede nettopengestrømme ved salg af aktivet eller aktivgruppen efter endt brugstid.

### Varebeholdninger

Varebeholdninger måles til kostpris efter gennemsnitlig anskaffelsessum. I tilfælde, hvor nettorealiseringsværdien er lavere end kostprisen, nedskrives til denne lavere værdi.

Kostpris for levende dyr værdis ansættes til laveste værdi af produktionspris henholdsvis nettorealiseringspris. Nettorealiseringsværdien for varebeholdninger opgøres som salgspris med fradrag af færdiggørelsesomkostninger og omkostninger, der afholdes for at effektuere salget, og fastsættes under hensyntagen til omsættelighed, ukurans og udvikling til forventet salgspris.

Øvrige beholdninger optages til anskaffelsespris.

### Tilgodehavender

Tilgodehavender hos auktionskøbere og avlere måles til amortiseret kostpris, hvilket sædvanligvis svarer til nominel værdi. Værdien reduceres med nedskrivning til imødegåelse af forventede tab. I opgørelse af hensættelsesbehovet er modregnet værdi af skind, hvori foreningen har tilbageholdelsesret. Skindværdierne er opgjort til seneste auktionspris med fradrag af salgs- og avlerafgifter.

### Periodeafgrænsningsposter, aktiver

Periodeafgrænsningsposter indregnet under aktiver omfatter afholdte omkostninger vedrørende efterfølgende regnskabsår.

### Andre hensatte forpligtelser

Hensatte forpligtelser omfatter forventede omkostninger til garantiforpligtelser.

## ANVENDT REGNSKABSPRAKSIS

### Skyldig skat og udskudt skat

Aktuelle skatteforpligtelser og tilgodehavende aktuel skat indregnes i balancen som beregnet skat af årets skattepligtige indkomst reguleret for skat af tidligere års skattepligtige indkomster samt for betalte acontoskatter.

Udskudt skat måles af midlertidige forskelle mellem regnskabsmæssig og skattemæssig værdi af aktiver og forpligtelser.

Udskudte skatteaktiver, herunder skatteværdien af fremførselsberettiget skattemæssigt underskud, måles til den værdi, hvortil aktivet forventes at kunne realiseres, enten ved udligning i skat af fremtidig indtjening, eller ved modregning i udskudte skatteforpligtelser inden for samme juridiske skatteenhed.

Udskudt skat måles på grundlag af de skatteregler og skattesatser, der med balancedagens lovgivning vil være gældende, når den udskudte skat forventes udløst som aktuel skat. Ændring i udskudt skat som følge af ændringer i skattesatser indregnes i resultatopgørelsen bortset fra poster, der føres direkte på egenkapitalen.

### Gældsforpligtelser

Finansielle forpligtelser indregnes ved lånoptagelse til det modtagne provenu med fradrag af afholdte låneomkostninger. I efterfølgende perioder måles de finansielle forpligtelser til amortiseret kostpris svarende til den kapitaliserede værdi ved anvendelse af den effektive rente, således at forskellen mellem provenuet og den nominelle værdi indregnes i resultatopgørelsen over låneperioden.

Amortiseret kostpris for kortfristede gældsforpligtelser svarer normalt til nominel værdi.

## PENGESTRØMSOPGØRELSE

Under henvisning til årsregnskabslovens § 86, stk. 4, har foreningen undladt at udarbejde pengestrømsopgørelse. Der er udarbejdet en pengestrømsopgørelse for koncernen.

Pengestrømsopgørelsen viser pengestrømmene for året fordelt på driftsaktivitet, investeringsaktivitet og finansieringsaktivitet for året, årets forskydning i likvider samt likvider ved årets begyndelse og slutning.

Pengestrømme fra driftsaktivitet:

Pengestrømme fra driftsaktivitet opgøres som årets resultat reguleret for ikke-kontante driftsposter, ændring i driftskapital samt betalt selskabsskat.

Pengestrømme fra investeringsaktivitet:

Pengestrømme fra investeringsaktivitet omfatter betaling i forbindelse med køb og salg af immaterielle, materielle og finansielle anlægsaktiver.

Pengestrømme fra finansieringsaktivitet:

Pengestrømme fra finansieringsaktivitet omfatter ændringer i størrelse eller sammensætning af aktiekapital og omkostninger forbundet hermed samt optagelse af lån samt afdrag på rentebærende gæld og betaling af udbytte til selskabsdeltagere.

Likvider:

Likvider omfatter kassekredit og likvide beholdninger.