



Tlf.: 39 15 52 00
koebenhavn@bdo.dk
www.bdo.dk

BDO Statsautoriseret revisionsaktieselskab
Havneholmen 29
DK-1561 København V
CVR-nr. 20 22 26 70

DANSK PELTSDYRAVLERFORENING A.M.B.A.

LANGAGERVEJ 60, 2600 GLOSTRUP

ÅRSRAPPORT

1. NOVEMBER 2017 - 31. OKTOBER 2018

**Årsrapporten er fremlagt og godkendt på
foreningens ordinære generalforsamling,
den 29. marts 2019**

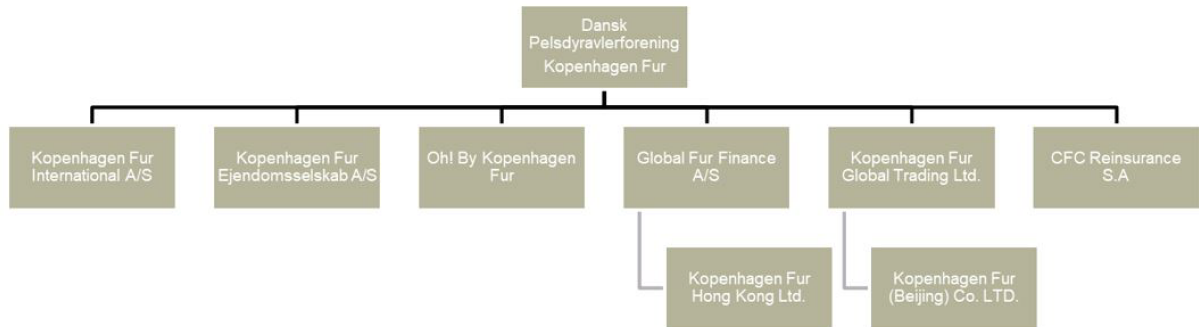
Lise Høgh

INDHOLDSFORTEGNELSE

	Side
Foreningsoplysninger	
Foreningsoplysninger.....	3
Koncernoversigt.....	4
Erklæringer	
Ledelsespåtegning.....	5
Påtegning fra den kritiske revision.....	6
Den uafhængige revisors revisionspåtegning.....	7-8
Ledelsesberetning	
Hoved- og nøgletal for koncernen.....	9
Ledelsesberetning.....	10-19
Koncern- og årsregnskab 1. november 2017 - 31. oktober 2018	
Resultatopgørelse.....	20
Balance.....	21-22
Egenkapitalopgørelse.....	23
Pengestrømsopgørelse.....	24
Noter.....	25-30
Anvendt regnskabspraksis.....	31-34

FORENINGSOPLYSNINGER

Foreningen	Dansk Pelsdyravlerforening a.m.b.a. Langagervej 60 2600 Glostrup
	Hjemmeside: www.kopenhagenfur.com
	CVR-nr.: 15 27 54 13
	Stiftet: 16. oktober 1999
	Hjemsted: Glostrup
	Regnskabsår: 1. november 2017 - 31. oktober 2018
Bestyrelse	Tage Pedersen, formand John Vagn Papsø, næstformand Ann-Mona Kulsø Larsen John Trier Rasmussen John Elling Henning Holm Christensen Lars Køllner Eilertsen
Direktion	Jesper Lauge Christensen
Revision	BDO Statsautoriseret revisionsaktieselskab Havneholmen 29 1561 København V
Pengeinstitut	Nordea Bank Strandgade 3, Postboks 850 0900 København K
	Skandinaviska Enskilda Banken Bernstorffsgade 50 1577 København K
Advokat	Mazanti-Andersen Korsø Jensen Amaliegade 10 1256 København K

KONCERNOVERSIGT

LEDELSESPÅTEGNING

Ledelsen har dags dato behandlet og godkendt årsrapporten for regnskabsåret 1. november 2017 - 31. oktober 2018 for Dansk Pelsdyravlerforening a.m.b.a..

Årsrapporten aflægges i overensstemmelse med årsregnskabsloven.

Det er vores opfattelse, at koncernregnskabet og årsregnskabet giver et retvisende billede af koncernens og foreningens aktiver, passiver og finansielle stilling pr. 31. oktober 2018 samt af resultatet af koncernens og foreningens aktiviteter og pengestrømme for regnskabsåret 1. november 2017 - 31. oktober 2018.

Ledelsesberetningen indeholder efter vores opfattelse en retvisende redegørelse for de forhold, beretningen omhandler.

Årsrapporten indstilles til generalforsamlingens godkendelse.

Glostrup, den 21. januar 2019

Direktion:

Jesper Lauge Christensen

Bestyrelse:

Tage Pedersen
Formand

John Vagn Papsø
Næstformand

Ann-Mona Kulsø Larsen

John Trier Rasmussen

John Elling

Henning Holm Christensen

Lars Køllner Eilertsen

PÅTEGNING FRA DEN KRITISKE REVISION

Vi har udført vort hverv i overensstemmelse med § 21 i foreningens love for regnskabsåret 1. november 2017 - 31. oktober 2018, men har ikke foretaget egentlig revision og har intet fundet at bemærke.

Glostrup, den 21. januar 2019

John Vagn Papsø
Kritisk revisor

Ann-Mona Kulsø Larsen
Kritisk revisor

DEN UAFHÆNGIGE REVISORS REVISIONSPÅTEGNING

Til ledelsen for Dansk Pelsdyravlerforening a.m.b.a.

Konklusion

Vi har revideret koncernregnskabet og årsregnskabet for Dansk Pelsdyravlerforening a.m.b.a. for regnskabsåret 1. november 2017 - 31. oktober 2018, der omfatter resultatopgørelse, balance, egenkapitalopgørelse, noter og anvendt regnskabspraksis for såvel koncernen som foreningen samt pengestrømsopgørelse for koncernen. Koncernregnskabet og årsregnskabet udarbejdes efter årsregnskabsloven.

Det er vores opfattelse, at koncernregnskabet og årsregnskabet giver et retvisende billede af koncernens og foreningens aktiver, passiver og finansielle stilling pr. 31. oktober 2018 samt af resultatet af koncernens og foreningens aktiviteter og koncernens pengestrømme for regnskabsåret 1. november 2017 - 31. oktober 2018 i overensstemmelse med årsregnskabsloven.

Grundlag for konklusion

Vi har udført vores revision i overensstemmelse med internationale standarder om revision og de yderligere krav, der er gældende i Danmark. Vores ansvar ifølge disse standarder og krav er nærmere beskrevet i revisionspåtegningens afsnit "Revisors ansvar for revisionen af koncernregnskabet og årsregnskabet". Vi er uafhængige af koncernen i overensstemmelse med internationale etiske regler for revisorer (IESBA's Etiske regler) og de yderligere krav, der er gældende i Danmark, ligesom vi har opfyldt vores øvrige etiske forpligtelser i henhold til disse regler og krav. Det er vores opfattelse, at det opnåede revisionsbevis er tilstrækkeligt og egnet som grundlag for vores konklusion.

Ledelsens ansvar for koncernregnskabet og årsregnskabet

Ledelsen har ansvaret for udarbejdelsen af et koncernregnskab og et årsregnskab, der giver et retvisende billede i overensstemmelse med årsregnskabsloven. Ledelsen har endvidere ansvaret for den interne kontrol, som ledelsen anser nødvendig for at udarbejde et koncernregnskab og et årsregnskab uden væsentlig fejlinformation, uanset om denne skyldes besvigelser eller fejl.

Ved udarbejdelsen af koncernregnskabet og årsregnskabet er ledelsen ansvarlig for at vurdere koncernens og foreningens evne til at fortsætte driften; at oplyse om forhold vedrørende fortsat drift, hvor dette er relevant; samt at udarbejde koncernregnskabet og årsregnskabet på grundlag af regnskabsprincippet om fortsat drift, medmindre ledelsen enten har til hensigt at likvidere koncernen eller foreningen, indstille driften eller ikke har andet realistisk alternativ end at gøre dette.

Revisors ansvar for revisionen af koncernregnskabet og årsregnskabet

Vores mål er at opnå høj grad af sikkerhed for, om koncernregnskabet og årsregnskabet som helhed er uden væsentlig fejlinformation, uanset om denne skyldes besvigelser eller fejl, og at afgive en revisionspåtegning med en konklusion. Høj grad af sikkerhed er et højt niveau af sikkerhed, men er ikke en garanti for, at en revision, der udføres i overensstemmelse med internationale standarder om revision og de yderligere krav, der er gældende i Danmark, altid vil afdække væsentlig fejlinformation, når sådan findes. Fejlinformationer kan opstå som følge af besvigelser eller fejl og kan betragtes som væsentlige, hvis det med rimelighed kan forventes, at de enkeltvis eller samlet har indflydelse på de økonomiske beslutninger, som regnskabsbrugere træffer på grundlag af koncernregnskabet og årsregnskabet.

Som led i en revision, der udføres i overensstemmelse med internationale standarder om revision og de yderligere krav, der er gældende i Danmark, foretager vi faglige vurderinger og opretholder professionel skepsis under revisionen. Herudover:

- Identificerer og vurderer vi risikoen for væsentlig fejlinformation i koncernregnskabet og årsregnskabet, uanset om denne skyldes besvigelser eller fejl, udformer og udfører revisionshandlinger som reaktion på disse risici samt opnår revisionsbevis, der er tilstrækkeligt og egnet til at danne grundlag for vores konklusion. Risikoen for ikke at opdage væsentlig fejlinformation forårsaget af besvigelser er højere end ved væsentlig fejlinformation forårsaget af fejl, idet besvigelser kan omfatte sammensværgelser, dokumentfalsk, bevidste udeladelser, vildledning eller tilsidesættelse af intern kontrol.

DEN UAFHÆNGIGE REVISORS REVISIONSPÅTEGNING

- Opnår vi forståelse af den interne kontrol med relevans for revisionen for at kunne udforme revisionshandlinger, der er passende efter omstændighederne, men ikke for at kunne udtrykke en konklusion om effektiviteten af koncernens og foreningens interne kontrol.
- Tager vi stilling til, om den regnskabspraksis, som er anvendt af ledelsen, er passende, samt om de regnskabsmæssige skøn og tilknyttede oplysninger, som ledelsen har udarbejdet, er rimelige.
- Konkluderer vi, om ledelsens udarbejdelse af koncernregnskabet og årsregnskabet på grundlag af regnskabsprincippet om fortsat drift er passende, samt om der på grundlag af det opnåede revisionsbevis er væsentlig usikkerhed forbundet med begivenheder eller forhold, der kan skabe betydelig tvivl om koncernens og foreningens evne til at fortsætte driften. Hvis vi konkluderer, at der er en væsentlig usikkerhed, skal vi i vores revisionspåtegning gøre opmærksom på oplysninger herom i koncernregnskabet og årsregnskabet eller, hvis sådanne oplysninger ikke er tilstrækkelige, modificere vores konklusion. Vores konklusioner er baseret på det revisionsbevis, der er opnået frem til datoen for vores revisionspåtegning. Fremtidige begivenheder eller forhold kan dog medføre, at koncernen og foreningen ikke længere kan fortsætte driften.
- Tager vi stilling til den samlede præsentation, struktur og indhold af koncernregnskabet og årsregnskabet, herunder noteoplysningerne, samt om koncernregnskabet og årsregnskabet afspejler de underliggende transaktioner og begivenheder på en sådan måde, at der gives et retvisende billede heraf.
- Opnår vi tilstrækkeligt og egnet revisionsbevis for de finansielle oplysninger for virksomhederne eller forretningsaktiviteterne i koncernen til brug for at udtrykke en konklusion om koncernregnskabet. Vi er ansvarlige for at lede, føre tilsyn med og udføre koncernrevisionen. Vi er eneansvarlige for vores revisionskonklusion.

Vi kommunikerer med ledelsen om blandt andet det planlagte omfang og den tidsmæssige placering af revisionen samt betydelige revisionsmæssige observationer, herunder eventuelle betydelige mangler i intern kontrol, som vi identificerer under revisionen.

Udtalelse om ledelsesberetningen

Ledelsen er ansvarlig for ledelsesberetningen.

Vores konklusion om koncernregnskabet og årsregnskabet omfatter ikke ledelsesberetningen, og vi udtrykker ingen form for konklusion med sikkerhed om ledelsesberetningen.

I tilknytning til vores revision af koncernregnskabet og årsregnskabet er det vores ansvar at læse ledelsesberetningen og i den forbindelse overveje, om ledelsesberetningen er væsentligt inkonsistent med koncernregnskabet og årsregnskabet eller vores viden opnået ved revisionen eller på anden måde synes at indeholde væsentlig fejlinformation.

Vores ansvar er derudover at overveje, om ledelsesberetningen indeholder krævede oplysninger i henhold til årsregnskabsloven.

Baseret på det udførte arbejde er det vores opfattelse, at ledelsesberetningen er i overensstemmelse med koncernregnskabet og årsregnskabet og er udarbejdet i overensstemmelse med årsregnskabslovens krav. Vi har ikke fundet væsentlig fejlinformation i ledelsesberetningen.

København, den 21. januar 2019

BDO Statsautoriseret revisionsaktieselskab
CVR-nr. 20 22 26 70

Henrik Brünings
Statsautoriseret revisor
MNE-nr. mne3106

Per Frost Jensen
Statsautoriseret revisor
MNE-nr. mne27740

HOVED- OG NØGLETAL FOR KONCERNEN

	2017/18 mio kr.	2016/17 mio kr.	2015/16 mio kr.	2014/15 mio kr.	2013/14 mio kr.
Resultatopgørelse					
Nettoomsætning.....	585	688	613	912	687
Auktionsomsætning.....	5.242	6.726	5.698	9.962	7.385
Indtægter i alt.....	5.827	7.414	6.311	10.874	8.072
Driftsresultat.....	-50	55	-47	135	75
Finansielle poster, netto.....	69	74	52	66	62
Årets resultat før skat.....	19	129	6	200	137
Årets resultat.....	17	125	3	186	135
Balance					
Balancesum.....	3.246	2.955	2.764	2.458	2.258
Egenkapital.....	1.100	1.192	1.085	1.131	1.002
Udlodning af kapitalfondskonti i regnskabsåret.....	109	18	54	57	297
Investeringer i materielle anlægsaktiver.....	-71	-77	-147	-146	-88
Nøgletal					
Soliditetsgrad.....	33,8	40,2	39,1	46,0	44,4
Egenkapitalforrentning.....	1,5	11,0	0,3	17,4	12,5
Udlodningsprocent.....	5,8	8,6	0,9	4,3	5,2
Disponibelt til udlodning af kapitalfondskonti i efterfølgende regnskabsår.....	77,2	113,3	19,0	54,7	58,2
Egenkapital efter udlodning af kapitalfondskonti.....	1.018,7	1.074,7	1.062,0	1.076,6	943,9
Gennemsnitspris for mink (kr.).....	197	238	216	336	295
Antal solgte skind (mio. stk.).....	26	28	26	30	25
Antal årsværk.....	520	486	488	477	424

De i hoved- og nøgletalsoversigten anførte nøgletal er beregnet således:

Soliditetsgrad:
$$\frac{\text{Egenkapital ekskl. minoriteter} \times 100}{\text{Passiver i alt, ultimo}}$$

Egenkapitalforrentning:
$$\frac{\text{Resultat efter skat} \times 100}{\text{Gennemsnitlig egenkapital}}$$

Nøgletallene følger i al væsentlighed Finansforeningens anbefalinger.

LEDELSESBERETNING

Væsentligste aktiviteter

Koncernens væsentligste aktiviteter består af indsamling, sortering samt salg og markedsføring af rå pelsskind.

Tilgangen af skind sker primært fra Danmark, som er et af verdens største producentlande af rå minkskind. Den danske produktion suppleres med indsamling af skind fra udlandet for at sikre en optimal udnyttelse af auktionshusets kapacitet.

Salget gennemføres via auktion under navnet Dansk Pelsdyravlerforening a.m.b.a. Skindene afsættes til hele verden med Kina og det øvrige Asien som de største markeder.

Markedsføringen af Dansk Pelsdyravlerforening a.m.b.a. retter sig primært mod såvel producenter som efterfølgende led i værdikæden med det mål at udbrede kendskabet til og dermed stimulere efterspørgslen efter de danskproducerede kvalitetsskind. Vores aktiviteter i Kina har disse områder som fokus.

Derudover udfører foreningen aktiviteter, som er medvirkende til at styrke dansk pelsdyrerhverv på såvel nationalt som internationalt plan.

Udviklingen i aktiviteter og økonomiske forhold

Koncernens resultat før skat udgør 19 mio. kr. mod 129 mio. kr. i 2016/17. Resultatet efter skat udgør 17 mio. kr. mod 125 mio. kr. i 2016/17. Den markante nedgang i årets resultat skyldes to primære faktorer. Der er solgt 1,9 mio. færre skind på årets auktioner, og derudover er verdensmarkedsprisen faldet med i gennemsnit 41 kr. pr. minkskind.

Dansk Pelsdyravlerforening a.m.b.a. solgte 26,4 mio. skind på årets 5 auktioner. I forhold til sidste år er afsætningen faldet med 1,9 mio. skind svarende til et fald på 8%. Salget af danskproducerede skind faldt fra 15,5 mio. skind i 2016/17 til 15,3 mio. skind i 2017/18, mens salget af minkskind produceret i udlandet faldt med 1,3 mio. skind. Derudover er salget af øvrige skind og gensalg faldet med 0,5 mio.

Årets gennemsnitspris for minkskind udgjorde 197 kr., svarende til et fald på ca. 17% i forhold til sidste år. Dansk Pelsdyravlerforening a.m.b.a.'s auktionssæson startede i februar, hvor stort set hele kollektionen blev solgt til priser, der var lidt lavere end prisniveauet ved afslutningen af sidste år. Herefter faldt priserne yderligere på marts auktionen, hvorefter de faldt yderligere tilbage på maj- og juni-auktionerne. Sæsonen blev afsluttet med low grades på september auktionen, men også med et udbud af regulære varer som dog fastholdt prisniveauet fra juni-auktionen. Danske minkskind blev solgt til en gennemsnitspris på 218 kr., mens ikke-danske skind opnåede en gennemsnitspris på 168 kr.

Verdensmarkedsprisen fastsættes i USD. Dollarkursen har været svagt stigende i hele sæsonen startende lige under kurs 6 i februar til at afslutte på 6,59 imod danske kroner. Den vægtede USD kurs for årets omsætning udgjorde 634, hvilket er på niveau med sidste år.

Såvel prisfaldene som det lavere antal skind har bevirket, at omsætningen i auktionssalen faldt fra 6,7 mia. kr. til 5,2 mia. kr., svarende til et fald på 22%. Tilsvarende er koncernens nettoomsætning fra auktionerne faldet med 100 mio. kr. til 585 mio. kr.

Koncernens kapacitetsomkostninger er på niveau med sidste år. Den succesfulde indsats mod plasmacytose i 2015 og 2016 har igen i år betydet lave omkostninger til saneringshjælp og diagnostik i 2017/18, som er reduceret til 26 mio. kr. fra 27 mio. kr. i 2016/17. Koncernens faste omkostninger er endvidere reduceret med 10 mio. kr. i forhold til 2016/17. De variable omkostninger forbundet med indgående fragt af skind og sortering af skind er faldet med 1 mio. kr. Ibrugtagningen af de seneste års investeringer i bygninger og produktionsmateriel har medført, at afskrivningerne er øget med 13,8 mio. kr.

Årets resultat anses ikke for tilfredsstillende, grundet de svære markedsforhold i branchen.

LEDELSESBERETNING

Udviklingen i aktiviteter og økonomiske forhold (fortsat)

Kapitalforhold:

Koncernens balance udviser en egenkapital på 1.100 mio. kr. og udgør 33,9% af de samlede aktiver.

Kapitalkravet i henhold til foreningens love andrager 1.018,7 mio. kr. Der er således 77,2 mio. kr. disponibelt til årets udlodning.

Bestyrelsen har til hensigt at indstille til generalforsamlingens godkendelse, at der til ophørte andelshavere udbetales 13,4 mio. kr. og 63,8 mio. kr. til øvrige andelshavere med kapitalfond pr. 31. oktober 2018. Udbetalingen vil udgøre 5,8% af den enkelte andelshavers kapitalfond.

Overskudsdisponering:

I henhold til foreningens love skal indeståendet på kapitalfond forrentes med den gennemsnitlige diskonto i regnskabsåret. Da den har været 0% i hele regnskabsåret, foreslås hele overskuddet tilskrevet Avlernes Kapitalfond.

Årets resultat sammenholdt med forventet udvikling

Årets omsætning blev på 584,9 mio. kr. mod en omsætning på 687,8 mio. kr. i 2016/17. Forventningen til året var en omsætning på 702,1 mio. kr., men der blev solgt 3,6 mio. færre skind end forventet, og gennemsnitsprisen på mink blev 197 kr. mod en forventning på 260 kr., hvilket er et fald på 24%. Der blev indleveret 1,3 mio. færre skind end forventet, men 2,3 mio. skind afventer stadig at blive solgt.

Den iværksatte sygdomsforebyggelse har virket efter hensigten, og sygdomstrykket er stadig rekord lavt. Omkostningerne til sygdomsforebyggelse i 2017/18 er på niveau med 2016/17.

Det er vores forventning at de overvintrede skind vil blive solgt på auktionerne i 2019, samt at der i 2018/19 fortsat vil være stort pres på såvel priser som antallet af skind. Det er vores forventning til 2018/19, at det vil resultere i et lille positivt resultat for koncernen.

LEDELSESBERETNING

RESULTATER I DATTERVIRKSOMHEDER

Kopenhagen Fur International A/S

Selskabet har siden maj 2012 varetaget aktiviteter forbundet med indsamling af skind i primært Østeuropa, Holland samt på det amerikanske kontinent.

Resultatet i regnskabsåret udviser et underskud på 9.804 tkr. mod et overskud i 2016/17 på 4.076 tkr. Egenkapitalen udgør 62.176 tkr. svarende til en soliditet på 18,9%.

Selskabet har haft et fald i antal solgte skind på 10% til i alt 8.756 t.skind, hvilket anses for utilfredsstillende. Gennemsnitsprisen for minkskind i 2017/18 er faldet med 19% til 167 kr. mod 205 kr. i 2016/17.

Ledelsen anser resultatet for utilfredsstillende. Årets resultat foreslås overført til næste år.

Selskabet ejes 100% af Dansk Pelsdyravlerforening a.m.b.a.

Udviklingen i selskabets hovedtal er som følger:

	2017/18	2016/17	2015/16	2014/15	2013/14
Auktionsomsætning (mio. kr.).....	1.470	2.005	1.285	2.551	1.495
Nettoomsætning (mio. kr.).....	166	204	140	235	137
Årets resultat (mio. kr.).....	-10	4	-24	15	-18
Aktiver i alt (mio. kr.).....	329	229	318	272	172
Egenkapital (mio. kr.).....	62	72	68	92	76
Soliditet (pct.).....	19	31	22	34	44
Antal solgte skind i t.stk.....	8.756	9.777	7.133	9.701	6.384
Gns.pris for mink i kr.	167	205	180	263	234

LEDELSESBERETNING**Global Fur Finance A/S**

Selskabets resultat for regnskabsåret udviser et overskud på 256 tkr.

Selskabets bestyrelse anser selskabets resultat for tilfredsstillende. Den primære årsag er en mindre reduktion i hensættelser til imødegåelse af tab på tilgodehavender. Tilgodehavenderne er i løbet af året reduceret med provenuet fra salget af de skind, der tidligere lå til sikkerhed for tilgodehavenderne. Resultatet foreslås overført til næste år.

Selskabets egenkapital andrager pr. 31. oktober 2018 8.728 tkr.

Selskabet ejes 100% af Dansk Pelsdyravlerforening a.m.b.a.

Udviklingen i selskabets hovedtal er som følger:

	2017/18	2016/17	2015/16	2014/15	2013/14
Nettoomsætning (tkr.).....	0	608	1.887	2.347	3.840
Årets resultat (tkr.).....	256	-338	360	-1.651	701
Aktiver i alt (tkr.).....	8.753	14.785	37.113	34.315	54.943
Egenkapital (tkr.).....	8.728	8.471	8.809	8.449	10.101
Soliditet (pct.).....	99	57	24	25	18

Der er fortsat begrænset aktivitet i selskabet, og der vil i det kommende år blive foretaget skridt til afvikling af selskabet.

LEDELSESBERETNING**Kopenhagen Fur Ejendomsselskab A/S**

Selskabet blev stiftet i foråret 2013 med det formål at varetage udlejning af lokaler til interne og eksterne interessenter inden for mode og pelsprodukter. Selskabet ejer to ejendomme beliggende hhv. Fredericiagade og Forbindelsesvej.

Resultatet anses ikke for tilfredsstillende og skyldes primært manglende udlejning af den ene af bygningerne samt renovering af soklen på den anden bygning.

Selskabet ejes 100% af Dansk Pelsdyravlerforening a.m.b.a.

Udviklingen i selskabets hovedtal er som følger:

	2017/18	2016/17	2015/16	2014/15	2013/14
Nettoomsætning (tkr.).....	2.358	3.178	2.971	2.354	2.078
Årets resultat (tkr.).....	-989	-352	-708	-1.165	-1.028
Aktiver i alt (tkr.).....	54.038	56.128	57.351	56.266	58.807
Egenkapital (tkr.).....	35.743	36.731	37.083	37.791	38.956
Soliditet (pct.).....	66	67	66	66	67

Udlejningen af den tomme ejendom pågår, og der er indgået lejekontrakter på én af de fire etager, hvorfor der forventes et beskedent negativt resultat for 2018/19.

LEDELSESBERETNING**Oh! by København Fur A/S**

Selskabet blev stiftet med virkning fra 1. november 2012 med produktion og handel med accessories som hovedaktivitet. Derudover medvirker selskabet til at markedsføre og brande moderselskabet Dansk Pelsdyravlerforening a.m.b.a.

Resultatet for regnskabsåret udviser et underskud på 7.862 tkr. og en egenkapital på 7.301 tkr.

Resultatet vurderes som ikke tilfredsstillende. Årets resultat foreslås overført til næste år.

Selskabet har af moderselskabet Dansk Pelsdyravlerforening a.m.b.a. modtaget en støtteerklæring, som sikrer selskabets finansiering, om fornødent med lån. Støtteerklæringen løber til 31. oktober 2019.

Selskabet ejes 100% af Dansk Pelsdyravlerforening.

Udviklingen i selskabets hovedtal er som følger:

	2017/18	2016/17	2015/16	2014/15	2013/14
Nettoomsætning (tkr.).....	10.400	9.167	6.948	6.101	2.291
Årets resultat (tkr.).....	-7.862	-7.306	-7.381	-16.149	-10.265
Aktiver i alt (tkr.).....	28.947	26.379	27.021	19.344	19.958
Egenkapital (tkr.).....	7.301	-9.837	-2.531	4.850	4.999
Soliditet (pct.).....	25	-37	-9	25	25

Selskabet er inde i en positiv udvikling i omsætningen, medens indtjening stadig har svært ved at komme op på et tilfredsstillende niveau. En fokuseret sortimentsstrategi samt fokus på indtjening forventes at bidrage til et resultat i 2018/19, der er på niveau med eller bedre end resultatet i 2017/18.

LEDELSESBERETNING

CFC Reinsurance S.A. (Dansk Avlerforsikring)

Selskabet er et genforsikringselskab for en del af de forsikringer, som er tegnet af danske pelsdyravlere.

Årets skadesforløb har afstedkommet en reduktion af selskabets udjævningshensættelser.

Ledelsen vurderer selskabets resultat for tilfredsstillende.

Dansk Pelsdyravlerforening a.m.b.a.'s andel af selskabet udgør 80,01%.

Udviklingen i forsikringsaktiviteten er som følger:

	2017/18	2016/17	2015/16	2014/15	2013/14
Præmieindtægt f.e.r.....	10.334	10.791	10.434	9.803	11.241
Erstatningsudgifter f.e.r.....	-6.912	-1.955	-8.598	-4.258	-10.502
Ændring i udjævningshensættelser.....	-1.138	-5.428	-1.748	-1.983	1.688
Forsikringsteknisk resultat.....	161	123	139	106	179
Periodens resultat.....	0	0	0	0	0
Aktiver i alt.....	44.565	39.883	34.726	36.882	35.868
Egenkapital.....	20.000	20.000	20.000	20.000	20.000
Præmiehensættelser.....	2.529	2.526	2.383	2.423	2.305
Erstatningshensættelser.....	5.926	2.368	2.831	3.284	4.285
Udjævningshensættelser.....	15.796	14.658	9.231	10.979	8.996

LEDELSESBERETNING

Betydningsfulde begivenheder, indtruffet efter regnskabsårets afslutning

Der er ikke efter regnskabsårets afslutning indtruffet begivenheder af væsentlig betydning for koncernens og foreningens finansielle stilling.

Særlige risici

Prisrisici:

Verdensmarkedsprisen på rå pelsskind bestemmes af forholdet mellem udbud og efterspørgsel og fastsættes i USD. Ændringer i de mest betydende markeders efterspørgsel på pelsskind af høj kvalitet påvirker prisen i udpræget grad. Udviklingen i USD kursen har endvidere indflydelse på de opnåede priser i DKK og dermed auktionsomsætningens og vederlagets størrelse.

Valutarisici:

Grundet den betydelige eksportandel påvirker kurs og renteutvikling i primært USD og EUR koncernens resultat og pengestrømme. Det er foreningens politik at minimere denne påvirkning ved at afdække valutarisici. Der indgås ikke spekulative valutapositioner.

Rammevilkår:

Ændring i vilkårene for såvel vores leverandørers produktion af skind som vores kunders import og forarbejdning af skind kan påvirke selskabets aktivitetsniveau og dermed selskabets indtjeningsmuligheder.

Forventninger til fremtiden

Der forventes et fald i antallet af indsamlede skind til den kommende sæson. De fortsat faldende priser forventes endvidere at resultere i en faldende produktion af minkskind i 2019. Udbudstilpasningen vil således fortsætte i 2019, men med en svagt faldende kinesisk efterspørgsel forventes ligevægten mellem udbud og efterspørgsel ikke at blive genskabt i 2019 på et, for avlerne, rentabelt prisniveau.

Danske avlere opnår en merpris på gennemsnit 30% i forhold til ikke-danske avlere. Denne merpris betyder, at danske avlere vil komme hurtigere ud af den aktuelle prisklemme end ikke-danske avlere.

Foreningens initiativer omkring sygdomsforebyggelse har virket. Målingen af sygdomstrykket er på niveau med et normalt år. Det har betydet en reduktion i omkostningerne til sygdomsforebyggelse i forhold til 2016/17.

På den baggrund har vi en forventning om et resultat i 2018/19 på niveau med 2017/18.

LEDELSESBERETNING

Samfundsansvar

Dansk Pelsdyravlerforening a.m.b.a. er tilknyttet FN's Global Compact. Virksomhedens aktiviteter kan løbende følges på hjemmesiden www.kopenhagenfur.com.

Selskabet omsætter sine politikker til handling gennem indførelse af ledelsessystemer og kontrolsystemer som opfølgning på arbejdsprocessen. Selskabet har certificeret sine ledelsessystemer og foretager løbende en evaluering, der systematisk gennemgår implementeringen af politikkerne.

Dansk Pelsdyravlerforening a.m.b.a. har i årets løb iværksat en række nye tiltag med henblik på at udvikle virksomhedens og erhvervets bæredygtighed yderligere. Der er tale om aktiviteter inden for dyrevelfærd, miljøpåvirkning, cirkulær økonomi, klimapåvirkning, livscyklusanalyse m.v.

Dansk Pelsdyravlerforening a.m.b.a. er arbejdsmiljøcertificeret i henhold til OHSAS18001, som sikrer en systematisk tilgang til at arbejde med og forbedre arbejdsmiljøet. Der er gennemført en Arbejdspladsvurdering (APV) og trivselsundersøgelse blandt alle Dansk Pelsdyravlerforening a.m.b.a.'s medarbejdere, og den viser en høj grad af tilfredshed med både det fysiske og psykiske arbejdsmiljø. Siden undersøgelsen har virksomhedens ledelse i nært samarbejde med arbejdsmiljøorganisationen på baggrund af APV/trivselsundersøgelsen etableret handlingsplaner og gennemført relevante tiltag. Ledelsen vurderer, at arbejdet med miljø og arbejdsmiljø bidrager positivt til selskabets omdømme og effektivitet.

Dansk Pelsdyravlerforening a.m.b.a. arbejder systematisk med kompetenceudvikling af organisationen på både ledelses og medarbejderniveau. I beretningsåret er der som en konsekvens gennemført lederuddannelse, strategiforløb i virksomhedens divisioner med henblik på eksekvering af virksomhedens 2020 strategi samt uddannelsesaktiviteter indenfor udvalgte relevante emner.

Energiforbrug

I 2017 blev der etableret en rørledning fra Dansk Pelsdyravlerforening a.m.b.a. til Glostrup Forsyning, så overskudsvarme fra Dansk Pelsdyravlerforening a.m.b.a.'s køleanlæg nu bruges til opvarmning af parcelhuse i Glostrup. Overskudsvarmen dækker et forbrug svarende til en mindre landsby, og det er blot ét af mange eksempler på, hvordan Dansk Pelsdyravlerforening a.m.b.a. arbejder med at mindske energiforbruget og øge virksomhedens bæredygtighed.

De ældste dele af Dansk Pelsdyravlerforening a.m.b.a.'s bygninger er fra 1960'erne, mens det seneste byggeprojekt har været en ombygning af receptionsområdet i 2017. Teknologi og bevidstheden om energiforbrug har udviklet sig markant i den årrække, og derfor har Dansk Pelsdyravlerforening a.m.b.a. gennem målrettede energirenoveringer og ved nybyggerier igennem de senere år opnået markante reduktioner af energiforbruget. Det er for eksempel sket gennem fornyelse af ventilations og afkølingsanlæg, hvor energibesparelser er tænkt ind i projekterne.

LEDELSESBERETNING

Måltal og politikker for det underrepræsenterede køn

På baggrund af § 139a i Selskabsloven skal vi hermed oplyse om virksomhedens politik for at tilgodese det underrepræsenterede køns deltagelse i bestyrelsesarbejdet og i den daglige ledelse.

Virksomhedens bestyrelse

Dansk Pelsdyravlerforening a.m.b.a.'s bestyrelse består af syv medlemmer, som i en årrække alle har været mænd, men dette ændrede sig i 2017, hvor Dansk Pelsdyravlerforening a.m.b.a. fik et kvindeligt bestyrelsesmedlem. Dansk Pelsdyravlerforening a.m.b.a. har i de senere år arbejdet med denne problematik.

Landbruget er hovedsageligt et mandsdomineret erhverv. Hos Dansk Pelsdyravlerforening a.m.b.a. skønnes det, at ca. 95% af pelsdyrejerne er mænd, og det vanskeliggør naturligvis rekruttering af kvinder til bestyrelsesposter. Som i det øvrige landbrug gør det sig også gældende hos Dansk Pelsdyravlerforening a.m.b.a., at mange landbrug reelt drives af mand og kone, men at dyrene kun står i mandens navn. Da ejerskab af mink er en forudsætning for at opnå valg, betyder det, at alene manden kan engagere og vælges til landsdels og hovedbestyrelsesarbejde. Dansk Pelsdyravlerforening a.m.b.a. har derfor arbejdet på at få flere kvinder, som allerede er involveret i den daglige drift på gårdene, til også at eje dyr, så de bliver valgbar. Dette er sket gennem artikelserier om kvinder i minkavl i Dansk Pelsdyravl.

Dansk Pelsdyravlerforening a.m.b.a. har arbejdet med det langsigtede mål, at antallet af kvindelige bestyrelsesmedlemmer skal reflektere antallet af kvindelige minkavlere, således at 14% kvindelige avlere afspejles i et kvindeligt bestyrelsesmedlem. Dette mål er indfriet.

Dansk Pelsdyravlerforening a.m.b.a. ønsker fortsat, at foreningens bestyrelse i høj grad skal afspejle ejerkredsen, men også at kvalifikationer sættes før køn. Samtidig er Dansk Pelsdyravlerforening a.m.b.a. som virksomhed naturligvis også interesseret i at øge andelen af kvalificerede, potentielle bestyrelsesmedlemmer på alle niveauer.

RESULTATOPGØRELSE 1. NOVEMBER - 31. OKTOBER

	Note	Koncernen		Foreningen	
		2017/18 tkr.	2016/17 tkr.	2017/18 tkr.	2016/17 tkr.
NETTOOMSÆTNING.....	1	584.907	687.813	398.616	461.989
Andre driftsindtægter.....		132.414	143.012	132.414	143.012
Eksterne omkostninger.....	2	-393.871	-418.389	-297.091	-315.684
BRUTTORESULTAT.....		323.450	412.436	233.939	289.317
Personaleomkostninger.....	3	-321.438	-314.733	-195.801	-189.175
Af- og nedskrivninger.....		-50.801	-37.006	-49.181	-35.372
Andre driftsomkostninger.....		-1.138	-5.428	0	0
DRIFTSRESULTAT		-49.927	55.269	-11.043	64.770
Resultat af kapitalandele i datter- og associerede virksomheder.....		0	0	-19.423	4.780
Andre finansielle indtægter.....	4	121.232	98.295	105.488	84.918
Andre finansielle omkostninger.....	5	-52.022	-24.133	-50.905	-22.130
RESULTAT FØR SKAT.....		19.283	129.431	24.117	132.338
Skat af årets resultat.....	6	-2.034	-4.736	-6.868	-7.643
ÅRETS RESULTAT	7	17.249	124.695	17.249	124.695

BALANCE 31. OKTOBER

AKTIVER	Note	Koncernen		Foreningen	
		2018 tkr.	2017 tkr.	2018 tkr.	2017 tkr.
Grunde og bygninger.....		503.123	491.833	452.319	439.537
Andre anlæg, driftsmateriel og inventar.....		101.878	73.227	100.880	73.105
Mat.anlægsaktiver under udførelse og forudbet.....		34.789	54.649	34.789	54.649
Materielle anlægsaktiver.....	8	639.790	619.709	587.988	567.291
Kapitalandele i dattervirksomheder.....		0	0	130.801	135.102
Andre værdipapirer.....		361.841	360.977	322.747	324.767
Lejededpositum og andre tilgodehavender.....		32.504	35.209	32.223	34.928
Finansielle anlægsaktiver.....	9	394.345	396.186	485.771	494.797
ANLÆGSAKTIVER.....		1.034.135	1.015.895	1.073.759	1.062.088
Beholdning af skind, levende dyr og handelsvarer.....		94.213	61.216	79.325	48.645
Varebeholdninger.....		94.213	61.216	79.325	48.645
Tilgodehavender hos auktionskøbere.....		738.855	791.953	733.132	778.317
Tilgodehavende hos tilknyttede virksomheder.....		0	0	98.454	68.108
Tilgodehavender hos avlere.....		1.287.529	1.052.231	970.382	828.809
Udskudte skatteaktiver.....	10	14.150	8.880	0	0
Andre tilgodehavender.....		55.853	8.796	50.848	2.744
Tilgodehavende selskabsskat.....		1.521	3.868	0	0
Periodeafgrænsningsposter.....	11	9.158	4.740	7.466	3.053
Tilgodehavender.....		2.107.066	1.870.468	1.860.282	1.681.031
Likvider.....		10.103	7.805	3.580	960
OMSÆTNINGSAKTIVER.....		2.211.382	1.939.489	1.943.187	1.730.636
AKTIVER.....		3.245.517	2.955.384	3.016.946	2.792.724

BALANCE 31. OKTOBER

PASSIVER	Note	Koncernen		Foreningen	
		2018 tkr.	2017 tkr.	2018 tkr.	2017 tkr.
Avlernes kapitalfond.....		1.095.958	1.188.044	1.095.958	1.188.044
Minoritetsinteresser.....		3.999	3.999	0	0
EGENKAPITAL.....		1.099.957	1.192.043	1.095.958	1.188.044
Forsikringshensættelser.....		24.250	19.551	0	0
Hensættelser til kapitalandele i tilknyttede virksomheder.....		0	0	0	9.837
HENSATTE FORPLIGTELSER.....		24.250	19.551	0	9.837
Gæld til realkreditinstitutter.....		257.358	266.386	240.418	248.323
Anden gæld.....		1.566	1.482	1.566	1.482
Langfristede gældsforpligtelser...	12	258.924	267.868	241.984	249.805
Kortfristet del af langfristet gæld..	12	8.994	8.920	7.905	7.867
Gæld til pengeinstitutter.....		999.218	504.452	943.156	479.721
Gæld til avlere.....		514.160	614.750	386.605	514.485
Leverandører af varer og tjenesteydelser.....		285.835	277.399	282.990	275.623
Gæld til tilknyttede virksomheder..		0	0	8.116	3.116
Selskabsskat.....		3.423	7.497	3.138	7.349
Anden gæld.....		50.756	62.904	47.094	56.877
Kortfristede gældsforpligtelser...		1.862.386	1.475.922	1.679.004	1.345.038
GÆLDSFORPLIGTELSER.....		2.121.310	1.743.790	1.920.988	1.594.843
PASSIVER.....		3.245.517	2.955.384	3.016.946	2.792.724
Eventualposter mv.	13				
Pantsætninger og sikkerhedsstillelser	14				
Nærtstående parter	15				

EGENKAPITALOPGØRELSE

	Koncernen		
	Kapitalfond	Minoritets- interesser	I alt
Avlernes Kapitalfond 1. november 2017.....	1.188.044	3.999	1.192.043
Udbetalinger i henhold til foreningens love.....	-109.335		-109.335
Forslag til årets resultatdisponering.....	17.249		17.249
Egenkapital 31. oktober 2018.....	1.095.958	3.999	1.099.957

	Foreningen
	Kapitalfond
Avlernes Kapitalfond 1. november 2017.....	1.188.044
Udbetalinger i henhold til foreningens love.....	-109.335
Forslag til årets resultatdisponering.....	17.249
Egenkapital 31. oktober 2018.....	1.095.958

PENGESTRØMSOPGØRELSE 1. NOVEMBER - 31. OKTOBER

	Koncernen	
	2017/18 tkr.	2016/17 tkr.
Auktionsomsætning og varesalg.....	5.604.177	7.177.998
Afregnet til avlere.....	-5.019.270	-6.490.185
Nettoomsætning.....	584.907	687.813
Omkostninger.....	-716.447	-738.550
Regulering af andre finansielle poster, netto.....	69.210	74.162
Regulering af andre driftsindtægter.....	132.414	143.012
Betalt selskabsskat.....	-11.378	-9.539
Ændring i varebeholdninger.....	-32.997	-24.967
Ændring i tilgodehavender.....	-231.327	-117.655
Ændring i kortfristet gæld (ekskl. bank og skat).....	-3.714	-142.455
PENGESTRØMME FRA DRIFTSAKTIVITET.....	-209.332	-128.179
Køb af materielle anlægsaktiver.....	-70.882	-77.233
Salg af materielle anlægsaktiver.....	0	74
Andre pengestrømme vedrørende investeringsaktiviteter.....	1.841	-9.895
PENGESTRØMME FRA INVESTERINGSAKTIVITET.....	-69.041	-87.054
Medlemmer.....	-100.589	12.500
Ændringer i langfristet gæld.....	-8.906	52.493
Ændringer i langfristede hensættelser.....	4.735	180
Ændringer i kapitalandele.....	-109.335	-17.605
PENGESTRØMME FRA FINANSIERINGSAKTIVITET.....	-214.095	47.568
ÆNDRING I LIKVIDER.....	-492.468	-167.665
Likvider 1. november.....	-496.647	-328.982
LIKVIDER 31. OKTOBER.....	-989.115	-496.647
Likvider 31. oktober specificeres således:		
Likvider.....	10.103	7.805
Gæld til pengeinstitutter.....	-999.218	-504.452
LIKVIDER, NETTOGÆLD.....	-989.115	-496.647

NOTER

Note

Nettoomsætning

1

Foreningens nettoomsætning udgør 399 mio. kr. (2016/17: 462 mio. kr.). Nettoomsætningen relaterer sig til foreningens samlede auktionsomsætning på 3.772 mio. kr. (2016/17: 4.721 mio. kr.), hvoraf eksportomsætningen udgør ca. 98,9% (2016/17: 99,5%), svarende til 3.731 mio. kr. (2016/17: 4.697 mio. kr.).

Koncernens nettoomsætning udgør 585 mio. kr. (2016/17: 688 mio. kr.). Nettoomsætningen relaterer sig primært til koncernens samlede auktionsomsætning på 5.241 mio. kr. (2016/17: 7.414 mio. kr.), hvoraf udgør eksportomsætningen 98,9% (2016/17: 99,4%), svarende til 5.183 mio. kr. (2016/17: 7.374 mio. kr.).

	Koncernen		Foreningen	
	2017/18 tkr.	2016/17 tkr.	2017/18 tkr.	2016/17 tkr.
Honorar til generalforsamlingsvalgte revisorer				
Samlet honorar:				
BDO.....	750	1.521	454	1.180
	750	1.521	454	1.180
Specifikation af honorar:				
Lovpligtig revision.....	573	562	335	330
Erklæringsopgaver med sikkerhed....	45	58	45	58
Skatterådgivning.....	30	624	30	596
Andre ydelser	102	277	44	196
	750	1.521	454	1.180

2

Personaleomkostninger

3

Antal personer beskæftiget i
gennemsnit:

Koncernen: 520 (2016/17: 486)

Foreningen: 480 (2016/17: 455)

Løn og gager.....	291.864	286.390	274.490	271.020
Pensioner.....	25.624	23.632	24.422	22.481
Andre omkostninger til social sikring.....	3.950	4.711	3.804	4.568
Lønfordeling, samarbejdsaftale.....	0	0	-106.915	-108.894
	321.438	314.733	195.801	189.175
Vederlag til direktion og bestyrelse..	8.687	12.959	6.608	10.837
	8.687	12.959	6.608	10.837

NOTER

	<u>Koncernen</u>		<u>Foreningen</u>		Note
	2017/18 tkr.	2016/17 tkr.	2017/18 tkr.	2016/17 tkr.	
Andre finansielle indtægter					4
Tilknyttede virksomheder.....	0	0	1.933	807	
Finansielle indtægter i øvrigt.....	121.232	98.295	103.555	84.111	
	121.232	98.295	105.488	84.918	
Andre finansielle omkostninger					5
Finansielle omkostninger i øvrigt.....	52.022	24.133	50.905	22.130	
	52.022	24.133	50.905	22.130	
Skat af årets resultat					6
Beregnet skat af årets skattepligtige indkomst.....	7.029	7.766	6.868	7.643	
Regulering skat vedrørende tidligere år.....	275	-3.271	0	0	
Regulering af udskudt skat.....	-5.270	241	0	0	
	2.034	4.736	6.868	7.643	
Forslag til resultatdisponering					7
Forrentning af kapitalandele, 0,0%..	0	0	0	0	
Overskudsandele tilskrevet kapitalfonde.....	17.249	124.695	17.249	124.695	
	17.249	124.695	17.249	124.695	

NOTER

Note

Materielle anlægsaktiver

8

	Koncernen		
	Grunde og bygninger	Andre anlæg, Mat.anlægsaktiver driftsmateriel og under udførelse og inventar	forudbet.
Kostpris 1. november 2017.....	596.913	219.812	54.649
Overførsel.....	14.938	36.690	-51.628
Tilgang.....	12.215	26.899	31.768
Kostpris 31. oktober 2018.....	624.066	283.401	34.789
Opskrivninger 1. november 2017.....	42.395	0	
Opskrivninger 31. oktober 2018.....	42.395	0	
Af- og nedskrivninger 1. november 2017.....	147.476	146.586	
Årets afskrivninger	15.862	34.937	
Af- og nedskrivninger 31. oktober 2018.....	163.338	181.523	
Regnskabsmæssig værdi 31. oktober 2018.....	503.123	101.878	34.789

	Foreningen		
	Grunde og bygninger	Andre anlæg, Mat.anlægsaktiver driftsmateriel og under udførelse og inventar	forudbet.
Kostpris 1. november 2017.....	538.064	218.650	54.649
Overførsel.....	14.938	36.690	-51.628
Tilgang.....	12.215	25.894	31.768
Kostpris 31. oktober 2018.....	565.217	281.234	34.789
Opskrivninger 1. november 2017.....	42.395	0	
Opskrivninger 31. oktober 2018.....	42.395	0	
Af- og nedskrivninger 1. november 2017.....	140.922	145.546	
Årets afskrivninger	14.371	34.808	
Af- og nedskrivninger 31. oktober 2018.....	155.293	180.354	
Regnskabsmæssig værdi 31. oktober 2018.....	452.319	100.880	34.789

NOTER

Note

Finansielle anlægsaktiver

9

	Koncernen	
	Andre værdipapirer	Lejededpositum og andre tilgodehavender
Kostpris 1. november 2017.....	334.734	35.209
Afgang.....	0	-2.705
Kostpris 31. oktober 2018.....	334.734	32.504
Opskrivninger 1. november 2017.....	26.243	0
Årets op- /nedskrivninger	864	0
Opskrivninger 31. oktober 2018.....	27.107	0
Regnskabsmæssig værdi 31. oktober 2018.....	361.841	32.504

	Foreningen		
	Kapitalandele i dattervirksomheder	Andre værdipapirer	Lejededpositum og andre tilgodehavender
Kostpris 1. november 2017.....	194.169	299.300	34.928
Tilgang.....	15.122	0	0
Afgang.....	0	0	-2.705
Kostpris 31. oktober 2018.....	209.291	299.300	32.223
Opskrivninger 1. november 2017.....	-59.067	25.467	0
Årets resultat	-19.423	0	0
Årets op- /nedskrivninger	0	-2.020	0
Opskrivninger 31. oktober 2018.....	-78.490	23.447	0
Regnskabsmæssig værdi 31. oktober 2018.....	130.801	322.747	32.223

Kapitalandele i dattervirksomheder (tkr.)

Navn og hjemsted	Egenkapital	Årets resultat	Ejerandel
Kopenhagen Fur International A/S, Glostrup....	62.176	-9.804	100 %
Oh! by Kopenhagen Fur A/S, København.....	7.301	-7.862	100 %
Kopenhagen Fur Ejendomsselskab A/S, Glostrup.....	35.743	-988	100 %
Global Fur Finance A/S, Glostrup.....	8.728	256	100 %
Kopenhagen Fur Beijing Co. Ltd, Beijing.....	852	-1.025	100 %
CFC Reinsurance S.A., Luxembourg.....	20.000	-	80,01 %

NOTER

Note

Udskudt skatteaktiv

10

Hensættelse til udskudt skat vedrører forskelle mellem regnskabsmæssige og skattemæssige værdier på materielle anlægsaktiver samt fremførbare skattemæssige underskud.

	Koncernen		Foreningen	
	2018 tkr.	2017 tkr.	2018 tkr.	2017 tkr.
Udskudt skat vedrører:				
Skattemæssige underskud.....	14.144	8.833	0	0
Materielle anlægsaktiver.....	6	47	0	0
	14.150	8.880	0	0
Udskudt skatteaktiv 1. november....	8.880	9.121	0	0
Årets udskudte skat i resultatopgørelsen.....	5.270	-241	0	0
Udskudt skatteaktiv 31. oktober....	14.150	8.880	0	0

Koncernens udskudte skatteaktiv er indregnet i balancen med 14.150 tkr. Skatteaktivet vedrører primært uudnyttede skattemæssige underskud. Skatteaktivet er indregnet på baggrund af forventningerne til de kommende års positive skattemæssige overskud i koncernen, hvorved de skattemæssige underskud fuldt ud forventes at blive udnyttet. Vurderingerne bygger på koncernens budgetter for de kommende år.

Periodeafgrænsningsposter

11

Periodeafgrænsningsposter indeholder forudbetalte omkostninger, der vedrører det efterfølgende regnskabsår.

Langfristede gældsforpligtelser

12

	Koncernen				
	31/10 2018 gæld i alt	Afdrag næste år	Restgæld efter 5 år	31/10 2017 gæld i alt	Afdrag 2017/18
Gæld til realkreditinstitutter....	266.352	8.994	221.950	275.306	8.920
Anden gæld.....	1.566	0	0	1.482	0
	267.918	8.994	221.950	276.788	8.920
	Foreningen				
	31/10 2018 gæld i alt	Afdrag næste år	Restgæld efter 5 år	31/10 2017 gæld i alt	Afdrag 2017/18
Gæld til realkreditinstitutter....	248.323	7.905	209.058	256.190	7.867
Anden gæld.....	1.566	0	1.566	1.482	0
	249.889	7.905	210.624	257.672	7.867

NOTER**Eventualposter mv.****Note****13****Eventualforpligtelser**

Lovpligtig garanti for auktionsaktivitet udgør 10.000 tkr.

Foreningen er samregistreret med Global Fur Finance A/S, København Fur Ejendomsselskab A/S, Oh! by København Fur A/S, København Fur International A/S og Dansk Pelsdyravlerforenings Forskningsfond med hensyn til moms og kildeskat og hæfter således for en eventuel samlet gæld til Skattestyrelsen herfor.

Koncernens datterselskaber Global Fur Finance A/S, København Fur Ejendomsselskab A/S, Oh! by København Fur A/S og København Fur International A/S hæfter solidarisk for skat af deres sambeskattede indkomst.

Foreningen har afgivet støtteerklæring overfor datterselskabet Oh! by København Fur A/S. Foreningen vil støtte datterselskabet likviditetsmæssigt om fornødent med nye lån. Støtteerklæringen løber frem til 31. oktober 2019.

Til sikkerhed for engagement med SEB Bank er der givet pant i værdipapirer, hvis regnskabsmæssige værdi pr. 31. oktober 2018 udgør 322.747 tkr.

Foreningen har indgået samarbejdsaftaler med eksterne parter, der har restløbetider på op til 26 måneder og med hensigt om forlængelser. Aftalerne har i restløbetiden en samlet forpligtelse på 3.750 tkr.

Koncernen har indgået leasingaftaler med en restløbetid på op til 36 måneder. Den samlede forpligtelse udgør 2.679 tkr.

Pantsætninger og sikkerhedsstillelser

Der er tinglyst pant på 290.377 tkr. i koncernens grunde og bygninger, hvis regnskabsmæssige værdi pr. 31. oktober 2018 udgør 491.486 tkr.

14**Nærtstående parter**

Foreningens nærtstående parter omfatter følgende: København Fur International A/S, København Fur Ejendomsselskab A/S, Global Fur Finance A/S, Oh! by København Fur A/S og København Fur Beijing Co. Ltd.

15**Transaktioner med nærtstående parter**

Foreningen har ikke haft transaktioner med nærtstående parter, der ikke er indgået på markedsmæssige vilkår. Jf. ÅRL § 98c, stk. 7 oplyses alene om transaktioner, som ikke er gennemført på normale markedsmæssige vilkår.

ANVENDT REGNSKABSPRAKSIS

Årsrapporten for Dansk Pelsdyravlerforening a.m.b.a. for 2017/18 er aflagt i overensstemmelse med den danske årsregnskabslovs bestemmelser for virksomheder i regnskabsklasse C, stor virksomhed.

Årsrapporten er udarbejdet efter samme regnskabspraksis som sidste år.

Koncernregnskabet

Koncernregnskabet omfatter modervirksomheden Dansk Pelsdyravlerforening a.m.b.a. samt tilknyttede virksomheder, hvori Dansk Pelsdyravlerforening a.m.b.a. direkte eller indirekte besidder mere end 50 % af stemmerettighederne eller på anden måde har bestemmende indflydelse. Virksomheder, hvori koncernen besidder mellem 20 % og 50 % af stemmerettighederne og udøver betydelig, men ikke bestemmende indflydelse, betragtes som associerede virksomheder, jf. koncernoversigten.

Koncernregnskabet er udarbejdet som et sammendrag af modervirksomhedens og tilknyttede virksomheders årsregnskaber ved sammenlægning af ensartede regnskabsposter. Ved konsolideringen foretages fuld eliminering af koncerninterne indtægter og omkostninger, aktiebesiddelser, interne mellemværender og udbytter samt realiserede og urealiserede fortjenester og tab ved transaktioner mellem de konsoliderede virksomheder.

Nyerhvervede eller nystiftede virksomheder indregnes i koncernregnskabet fra anskaffelsestidspunktet. Solgte eller afviklede virksomheder indregnes i den konsoliderede resultatopgørelse frem til afståelsestidspunktet. Sammenligningstal korrigeres ikke for nyhvervede, solgte eller afviklede virksomheder.

Minoritetsinteresser

I koncernregnskabet indregnes tilknyttede virksomheders regnskabsposter 100 %. Minoritetsinteressernes forholdsmæssige andel af tilknyttede virksomheders resultat og egenkapital præsenteres særskilt i henholdsvis resultatdisponering og i særskilte hovedposter inden for egenkapitalen.

RESULTATOPGØRELSEN

Nettoomsætning

Nettoomsætning består i foreningen primært af salgs- og avlerafgifter beregnet på grundlag af den omsætning, som har fundet sted på regnskabsårets auktioner.

I nettoomsætningen i koncernregnskabet indgår dattervirksomheders omsætning og salg af tjenesteydelser.

Andre driftsindtægter

Andre driftsindtægter indeholder regnskabsposter af sekundær karakter i forhold til koncernens og foreningens aktiviteter, herunder fortjeneste ved salg af immaterielle- og materielle anlægsaktiver.

Andre driftsomkostninger

Andre driftsomkostninger indeholder regnskabsposter af sekundær karakter i forhold til koncernens og foreningens aktiviteter, herunder tab ved salg af immaterielle og materielle anlægsaktiver.

Andre eksterne omkostninger

Andre eksterne omkostninger omfatter omkostninger til salg, reklame, administration, lokaler, tab på debitorer, operationelle leasingomkostninger mv.

Personaleomkostninger

Personaleomkostninger omfatter løn og gager, inklusive feriepenge og pensioner samt andre omkostninger til social sikring mv. til koncernens og foreningens medarbejdere. I personaleomkostninger er fratrukket modtagne godtgørelser fra offentlige myndigheder.

Indtægter af kapitalandele i dattervirksomheder

I moderselskabets resultatopgørelse indregnes den forholdsmæssige andel af de enkelte tilknyttede virksomheders resultat efter fuld eliminering af intern avance/tab og fradrag af afskrivning på goodwill.

ANVENDT REGNSKABSPRAKSIS

Finansielle indtægter og omkostninger

Finansielle indtægter og omkostninger indeholder renteindtægter og -omkostninger, realiserede og urealiserede kursgevinster og -tab vedrørende værdipapirer, gæld og transaktioner i fremmed valuta, amortisering af finansielle aktiver og forpligtelser samt tillæg og godtgørelse under acontoskatteordningen mv. Finansielle indtægter og omkostninger indregnes med de beløb, der vedrører regnskabsåret.

Skat

Årets skat, som består af årets aktuelle skat og forskydning i udskudt skat, indregnes i resultatopgørelsen med den del, der kan henføres til årets resultat, og direkte på egenkapitalen med den del, der kan henføres til posteringer direkte på egenkapitalen.

BALANCEN

Materielle anlægsaktiver

Grunde og bygninger optages til anskaffelsespris med tillæg af opskrivninger til ejendomsværdien pr. 1. januar 1994. Fra og med regnskabsåret 1994/95 tillægges forbedringer, mens akkumulerede afskrivninger fradrages. Der afskrives ikke på grunde. Hvor brugsværdien er lavere af årsager, der ikke antages at være forbigående, optages bygningerne til denne værdi.

Driftsmateriel og inventar måles til kostpris med tillæg af forbedringer og fradrag af akkumulerede af og nedskrivninger. Afskrivningsgrundlaget reduceres med forventet restværdi efter afsluttet brugstid.

Kostprisen omfatter anskaffelsesprisen samt omkostninger direkte tilknyttet anskaffelsen indtil det tidspunkt, hvor aktivet er klar til at blive taget i brug. For egenfremstillede aktiver omfatter kostprisen omkostninger til materialer, komponenter, underleverandører, direkte lønforbrug samt indirekte produktionsomkostninger.

Der foretages lineære afskrivninger baseret på følgende vurdering af aktivernes forventede brugstider og restværdi:

	Brugstid	Restværdi
Bygninger.....	50 år	0-50%
Bygninger på lejet grund.....	Lejeperioden	0%
Bygningsinstallationer.....	3-10 år	0%
Produktionsmaskiner.....	5-10 år	0%
Driftsmateriel og inventar.....	3-5 år	0%

Fortjeneste eller tab ved salg af materielle anlægsaktiver opgøres som forskellen mellem salgspris med fradrag af salgskomkostninger og den regnskabsmæssige værdi på salgstidspunktet. Fortjeneste eller tab indregnes i resultatopgørelsen under andre driftsindtægter eller andre driftsomkostninger.

Finansielle anlægsaktiver

Kapitalandele i dattervirksomheder måles i moderselskabets balance efter den indre værdis metode.

Kapitalandele i dattervirksomheder måles i balancen til den forholdsmæssige andel af virksomhedernes regnskabsmæssige indre værdi opgjort efter moderselskabets regnskabspraksis med fradrag eller tillæg af urealiserede koncerninterne avancer og tab og med tillæg eller fradrag af resterende værdi af positiv eller negativ goodwill.

Ved køb af virksomheder anvendes overtagelsesmetoden med omvurdering af alle identificerede aktiver og forpligtelser til dagsværdi på overtagelsesdagen. Dagsværdien er opgjort på baggrund af handler på et aktivt marked, alternativt beregnet ved anvendelse af almindeligt accepterede værdiansættelsesmodeller. Ved beregning af dagsværdi på investeringsejendomme er gjort anvendelse af en discounted cash flow model på baggrund af tilbagediskontering af den fremtidige indtjening. Driftsmidler er opført til dagsværdi på baggrund af indhentede valuarvurderinger, som bygger på en samlet vurdering af maskinparken.

ANVENDT REGNSKABSPRAKSIS

Koncerngoodwill afskrives over den vurderede økonomiske levetid, der fastlægges på baggrund af ledelsens erfaringer inden for de enkelte forretningsområder. Koncerngoodwill afskrives lineært over afskrivningsperioden, der udgør 5 år. Afskrivningsperioden er foretaget ud fra en vurdering af den erhvervede virksomheds markedsposition og indtjeningsprofil samt branchemæssige forhold.

Nettoopskrivning af kapitalandele i dattervirksomheder overføres under egenkapitalen til reserve for nettoopskrivning efter den indre værdis metode i det omfang, den regnskabsmæssige værdi overstiger anskaffelsesværdien.

Dattervirksomheder med negativ regnskabsmæssig indre værdi måles til 0 kr., og et eventuelt tilgodehavende hos disse virksomheder nedskrives i det omfang, det vurderes som uerholdeligt. Såfremt den regnskabsmæssige negative indre værdi overstiger tilgodehavender, indregnes det resterende beløb under hensatte forpligtelser i det omfang, foreningen har en retlig eller faktisk forpligtelse til at dække dattervirksomheders underbalance.

Finansielle anlægsaktiver omfatter desuden børsnoterede aktier, der ikke forventes afhændet. Disse aktier måles til dagsværdi (børskurs) på balancedagen.

Deposita omfatter huslejedeposita, som indregnes og måles til kostpris. Der afskrives ikke på deposita.

Værdiforringelse af anlægsaktiver

Den regnskabsmæssige værdi af materielle anlægsaktiver samt finansielle anlægsaktiver, der ikke måles til dagsværdi, vurderes årligt for indikationer på værdiforringelse ud over det, som udtrykkes ved afskrivning.

Foreligger der indikationer på værdiforringelse, foretages nedskrivningstest af hvert enkelt aktiv henholdsvis gruppe af aktiver. Der foretages nedskrivning til genindvindingsværdien, hvis denne er lavere end den regnskabsmæssige værdi.

Genindvindingsværdi er den højeste værdi af nettosalgspris og kapitalværdi. Kapitalværdien opgøres som nutidsværdien af de forventede nettopengestrømme fra anvendelsen af aktivet eller aktivgruppen og forventede nettopengestrømme ved salg af aktivet eller aktivgruppen efter endt brugstid.

Varebeholdninger

Varebeholdninger måles til kostpris efter gennemsnitlig anskaffelsessum. I tilfælde, hvor nettorealiseringsværdien er lavere end kostprisen, nedskrives til denne lavere værdi.

Kostpris for levende dyr værdi ansættes til laveste værdi af produktionspris henholdsvis nettorealiseringspris. Nettorealiseringsværdien for varebeholdninger opgøres som salgspris med fradrag af færdiggørelsesomkostninger og omkostninger, der afholdes for at effektuere salget, og fastsættes under hensyntagen til omsættelighed, ukurans og udvikling til forventet salgspris.

Øvrige beholdninger optages til anskaffelsespris.

Tilgodehavender

Tilgodehavender hos auktionkøbere og avlere måles til amortiseret kostpris, hvilket sædvanligvis svarer til nominel værdi. Værdien reduceres med nedskrivning til imødegåelse af forventede tab. I opgørelse af hensættelsesbehovet er modregnet værdi af skind, hvori foreningen har tilbageholdelsesret. Skindværdierne er opgjort til seneste auktionspris med fradrag af salgs- og avlerafgifter.

Periodeafgrænsningsposter, aktiver

Periodeafgrænsningsposter indregnet under aktiver omfatter afholdte omkostninger vedrørende efterfølgende regnskabsår.

Andre hensatte forpligtelser

Hensatte forpligtelser omfatter forventede omkostninger til garantiforpligtelser.

ANVENDT REGNSKABSPRAKSIS

Skyldig skat og udskudt skat

Aktuelle skatteforpligtelser og tilgodehavende aktuel skat indregnes i balancen som beregnet skat af årets skattepligtige indkomst reguleret for skat af tidligere års skattepligtige indkomster samt for betalte acontoskatte.

Udskudt skat måles af midlertidige forskelle mellem regnskabsmæssig og skattemæssig værdi af aktiver og forpligtelser.

Udskudte skatteaktiver, herunder skatteværdien af fremførselsberettiget skattemæssigt underskud, måles til den værdi, hvortil aktivet forventes at kunne realiseres, enten ved udligning i skat af fremtidig indtjening, eller ved modregning i udskudte skatteforpligtelser inden for samme juridiske skatteenhed.

Udskudt skat måles på grundlag af de skatteregler og skattesatser, der med balancedagens lovgivning vil være gældende, når den udskudte skat forventes udløst som aktuel skat. Ændring i udskudt skat som følge af ændringer i skattesatser indregnes i resultatopgørelsen bortset fra poster, der føres direkte på egenkapitalen.

Gældsforpligtelser

Finansielle forpligtelser indregnes ved lånoptagelse til det modtagne provenu med fradrag af afholdte låneomkostninger. I efterfølgende perioder måles de finansielle forpligtelser til amortiseret kostpris svarende til den kapitaliserede værdi ved anvendelse af den effektive rente, således at forskellen mellem provenuet og den nominelle værdi indregnes i resultatopgørelsen over låneperioden.

Amortiseret kostpris for kortfristede gældsforpligtelser svarer normalt til nominel værdi.

PENGESTRØMSOPGØRELSE

Under henvisning til årsregnskabslovens § 86, stk. 4, har foreningen undladt at udarbejde pengestrømsopgørelse. Der er udarbejdet en pengestrømsopgørelse for koncernen.

Pengestrømsopgørelsen viser pengestrømmene for året fordelt på driftsaktivitet, investeringsaktivitet og finansieringsaktivitet for året, årets forskydning i likvider samt likvider ved årets begyndelse og slutning.

Pengestrømme fra driftsaktivitet:

Pengestrømme fra driftsaktivitet opgøres som årets resultat reguleret for ikke-kontante driftsposter, ændring i driftskapital samt betalt selskabsskat.

Pengestrømme fra investeringsaktivitet:

Pengestrømme fra investeringsaktivitet omfatter betaling i forbindelse med køb og salg af immaterielle, materielle og finansielle anlægsaktiver.

Pengestrømme fra finansieringsaktivitet:

Pengestrømme fra finansieringsaktivitet omfatter ændringer i størrelse eller sammensætning af aktiekapital og omkostninger forbundet hermed samt optagelse af lån samt afdrag på rentebærende gæld og betaling af udbytte til selskabsdeltagere.

Likvider:

Likvider omfatter kassekredit og likvide beholdninger.