

DANSK PELTSDYRAVLERFORENING
LANGAGERVEJ 60, 2600 GLOSTRUP
ÅRSRAPPORT
2015/16
86. REGNSKABSÅR

**Årsrapporten er fremlagt og godkendt på
foreningens ordinære generalforsamling,
den 31. marts 2017**

Lise Høgh

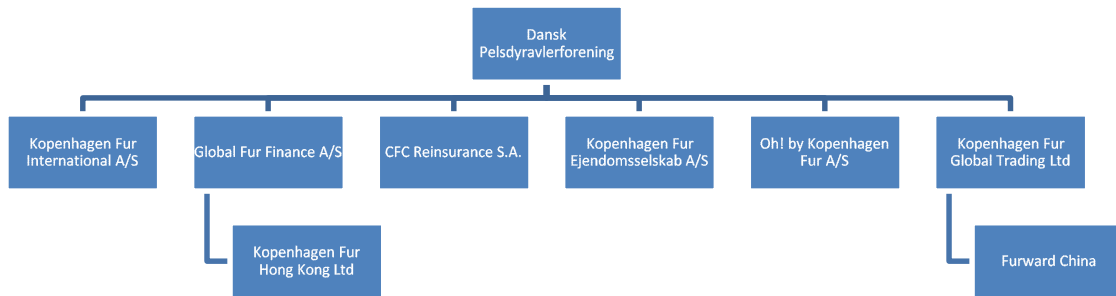
INDHOLDSFORTEGNELSE

	Side
Foreningsoplysninger	
Foreningsoplysninger.....	2
Koncernoversigt.....	3
Påtegninger	
Ledelsespåtegning.....	4
Påtegning fra den kritiske revision.....	5
Den uafhængige revisors erklæringer.....	6-7
Ledelsesberetning	
Hoved- og nøgletal for koncernen.....	8
Ledelsesberetning.....	9-17
Koncern- og årsregnskab 1. november 2015 - 31. oktober 2016	
Anvendt regnskabspraksis.....	18-23
Resultatopgørelse.....	24
Balance.....	25-26
Pengestrømsopgørelse.....	27
Noter.....	28-33

FORENINGSOPLYSNINGER

Forening	Dansk Pelsdyravlerforening Langagervej 60 2600 Glostrup CVR-nr.: 15 27 54 13 Stiftet: 1930 Hjemsted: Glostrup Regnskabsår: 1. november 2015 - 31. oktober 2016
Bestyrelse	Tage Pedersen, formand Karsten Beltoft Jørgensen Knud Jørgen Aare Vest John Vagn Papsø John Trier Rasmussen Lars Køllner Eilertsen Henning Holm Christensen
Direktion	Jesper Uggerhøj
Revisor	BDO Statsautoriseret revisionsaktieselskab Havneholmen 29 1561 København V
Pengeinstitut	Nordea Bank Strandgade 3, Postboks 850 0900 København K
Advokat	Mazanti-Andersen Korsø Jensen Amaliegade 10 1256 København K

KONCERNOVERSIGT



LEDELSESPÅTEGNING

Bestyrelsen og direktionen har dags dato behandlet og godkendt årsrapporten for 1. november 2015 - 31. oktober 2016 for Dansk Pelsdyravlerforening.

Årsrapporten aflægges i overensstemmelse med årsregnskabsloven.

Det er vores opfattelse, at koncernregnskabet og årsregnskabet giver et retvisende billede af koncernens og selskabets aktiver, passiver og finansielle stilling pr. 31. oktober 2016 samt af resultatet af koncernens og selskabets aktiviteter og koncernens pengestrømme for regnskabsåret 1. november 2015 - 31. oktober 2016.

Ledelsesberetningen indeholder efter vores opfattelse en retvisende redegørelse for de forhold, beretningen omhandler.

Årsrapporten indstilles til generalforsamlingens godkendelse.

Glostrup, den 5. januar 2017

Direktion

Jesper Uggerhøj

Bestyrelse

Tage Pedersen
Formand

Karsten Beltoft Jørgensen

Knud Jørgen Aare Vest

John Vagn Papsø

John Trier Rasmussen

Lars Køllner Eilertsen

Henning Holm Christensen

PÅTEGNING FRA DEN KRISTISKE REVISION

Vi har udført vort hverv i overensstemmelse med § 21 i foreningens love, men har ikke foretaget egentlig revision.

Gennemgangen har ikke givet anledning til bemærkninger.

Glostrup, den 5. januar 2017

John Papsø
Kristisk revisor

Karsten B. Jørgensen
Kristisk revisor

DEN UAFHÆNGIGE REVISORS ERKLÆRINGER

Til andelshaverne i Dansk Pelsdyravlerforening

PÅTEGNING PÅ KONCERNREGNSKABET OG ÅRSREGNSKABET

Vi har revideret koncernregnskabet og årsregnskabet for Dansk Pelsdyravlerforening for regnskabsåret 1. november 2015 - 31. oktober 2016, der omfatter anvendt regnskabspraksis, resultatopgørelse, balance og noter for såvel koncernen som foreningen samt pengestrømsopgørelse for koncernen. Koncernregnskabet og årsregnskabet udarbejdes efter årsregnskabsloven samt foreningens love.

Ledelsens ansvar for koncernregnskabet og årsregnskabet

Ledelsen har ansvaret for udarbejdelsen af et koncernregnskab og et årsregnskab, der giver et retvisende billede i overensstemmelse med årsregnskabsloven. Ledelsen har endvidere ansvaret for den interne kontrol, som ledelsen anser nødvendig for at udarbejde et koncernregnskab og et årsregnskab uden væsentlig fejlinformation, uanset om denne skyldes besvigelser eller fejl.

Revisors ansvar

Vores ansvar er at udtrykke en konklusion om koncernregnskabet og årsregnskabet på grundlag af vores revision. Vi har udført vores revision i overensstemmelse med internationale standarder om revision og yderligere krav ifølge dansk revisorlovgivning. Dette kræver, at vi overholder etiske krav samt planlægger og udfører revisionen for at opnå høj grad af sikkerhed for, om koncernregnskabet og årsregnskabet er uden væsentlig fejlinformation.

En revision omfatter udførelse af revisionshandlinger for at opnå revisionsbevis for beløb og oplysninger i koncernregnskabet og i årsregnskabet. De valgte revisionshandlinger afhænger af revisors vurdering, herunder vurderingen af risici for væsentlig fejlinformation i koncernregnskabet og årsregnskabet, uanset om denne skyldes besvigelser eller fejl. Ved risikovurderingen overvejer revisor intern kontrol, der er relevant for virksomhedens udarbejdelse af et koncernregnskab og et årsregnskab, der giver et retvisende billede. Formålet hermed er at udforme revisionshandlinger, der er passende efter omstændighederne, men ikke at udtrykke en konklusion om effektiviteten af virksomhedens interne kontrol. En revision omfatter endvidere vurdering af, om ledelsens valg af regnskabspraksis er passende, om ledelsens regnskabsmæssige skøn er rimelige samt den samlede præsentation af koncernregnskabet og årsregnskabet.

Det er vores opfattelse, at det opnåede revisionsbevis er tilstrækkeligt og egnet som grundlag for vores konklusion.

Revisionen har ikke givet anledning til forbehold.

Konklusion

Det er vores opfattelse, at koncernregnskabet og årsregnskabet giver et retvisende billede af koncernens og foreningens aktiver, passiver og finansielle stilling pr. 31. oktober 2016 samt af resultatet af koncernens og foreningens aktiviteter og pengestrømme for regnskabsåret 1. november 2015 - 31. oktober 2016 i overensstemmelse med årsregnskabsloven.

DEN UAFHÆNGIGE REVISORS ERKLÆRINGER

UDTALELSE OM LEDELSESBERETNINGEN

Vi har i henhold til årsregnskabsloven gennemlæst ledelsesberetningen. Vi har ikke foretaget yderligere handlinger i tillæg til den udførte revision af koncernregnskabet og årsregnskabet. Det er på denne baggrund vores opfattelse, at oplysningerne i ledelsesberetningen er i overensstemmelse med koncernregnskabet og årsregnskabet.

København, den 5. januar 2017

BDO Statsautoriseret revisionsaktieselskab, CVR-nr. 20 22 26 70

Henrik Brünings
Statsautoriseret revisor

Per Frost Jensen
Statsautoriseret revisor

HOVED- OG NØGLETAL FOR KONCERNEN

	2015/16 mio. kr.	2014/15 mio. kr.	2013/14 mio. kr.	2012/13 mio. kr.	2011/12 mio. kr.
Resultatopgørelse					
Auktionsomsætning.....	5.698	9.962	7.385	12.312	9.778
Nettoomsætning.....	613	912	687	968	810
Indtægter i alt.....	6.311	10.874	8.072	13.280	10.588
Finansielle poster, netto.....	52	66	62	70	66
Årets resultat før skat.....	6	200	137	449	379
Årets resultat (efter minoritetsinteresser).....	3	186	135	432	371
Balance					
Balancesum.....	2.764	2.458	2.258	2.463	2.074
Egenkapital.....	1.081	1.131	1.002	1.164	993
Investeringer i materielle anlægsaktiver.	145	146	88	67	14
Anlægsaktiver i alt.....	966	846	551	476	277
Udlodning af kapitalfondskonti i regnskabsåret.....	54	57	297	261	207
Nøgletal					
Egenkapitalandel (soliditetsgrad).....	39,0	46,0	44,4	47,3	47,9
Forrentning af egenkapitalen.....	0,5	18,8	12,6	41,6	41,6
Udlodningsprocent.....	0,9	4,3	5,2	25,2	26,2
Disponibelt til udlodning af kapitalfondskonti i efterfølgende regnskabsår.....	19,0	54,7	58,2	297,4	262,7
Egenkapital efter udlodning af kapitalfondskonti.....	1.062,0	1.076,6	943,9	866,5	730,4
Gennemsnitspris for mink (kr.).....	216	336	295	574	476
Antal solgte skind (mio. stk.).....	26	30	25	22	21
Antal årsværk.....	488	477	424	386	354

LEDELSESBERETNING

Væsentligste aktiviteter

Koncernens væsentligste aktiviteter består af indsamling, sortering samt salg og markedsføring af rå pelsskind.

Tilgangen af skind sker primært fra Danmark, som er et af verdens største producentlande af rå minkskind. Den danske produktion suppleres med indsamling af skind fra udlandet for at sikre en optimal udnyttelse af auktionshusets kapacitet.

Salget gennemføres via auktion under navnet København Fur. Skindene afsættes til hele verden med Kina og det øvrige Asien som de største markeder.

Markedsføringen af København Fur retter sig primært mod såvel producenter som efterfølgende led i værdikæden med det mål at udbrede kendskabet til og dermed stimulere efterspørgslen efter de danskproducerede kvalitetsskind. Vores aktiviteter i Kina har disse områder som fokus.

Derudover udfører foreningen aktiviteter, som er medvirkende til at styrke dansk pelsdyrerhverv på såvel nationalt som internationalt plan.

Udvikling i aktiviteter og økonomiske forhold

Koncernens resultat før skat udgør 6 mio.kr mod 200 mio.kr. i 2014/15 og 3 mio.kr. efter skat mod 186 mio.kr i 2014/15. Den markante nedgang i årets resultat skyldes 3 primære faktorer. Reduktion i skindtilgang, fald i verdensmarkedsprisen på skind samt nedkæmpelse af et stort udbrud af virussygdommen plasmacytose gennem foreningens bekæmpelsesprogrammer.

København Fur udbød og solgte 26,4 mio. skind på årets 5 auktioner. I forhold til sidste år er afsætningen faldet med 3,4 mio. skind svarende til en tilbagegang på 11 %. Salget af dansk producerede skind er uændret medens minkskind produceret i udlandet er faldet med 3,1 mio. skind. Derudover er salget af øvrige skind faldet med 0,3 mio. skind.

Årets gennemsnitspris for minkskind udgjorde 216 kr. svarende til et fald på 36 % i forhold til sidste år. Sæsonen startede forsigtigt med en behersket efterspørgsel dog på et betydeligt lavere prisniveau end sæsonen 2014/15. Alle udbudte skind blev solgt på februar auktionen og det lykkedes således at genskabe kundernes tillid til, at den nye verdensmarkedspris fandtes i Glostrup. Priserne på de efterfølgende auktioner steg, om end behersket.

Verdensmarkedsprisen fastsættes i USD, men da kursen på USD har været relativt konstant gennem sæsonen, har de danske producenter ikke været påvirket af usikkerheden i dollarkursen. Den vægtede USD-kurs for årets omsætning udgør 666 hvilket er samme niveau som i 2014/15.

Såvel prisfald som fald i antal solgte skind har bevirket, at omsætningen er reduceret til 6,3 mia.kr, svarende til et fald på 42%. Tilsvarende er koncernens nettoomsætning reduceret med 300 mio.kr. til 613 mio.kr.

Det dramatiske fald i nettoomsætningen var i nogen grad forudset. Koncernen påbegyndte derfor i 2016 en omstrukturingsplan som forventes fuldt implementeret i 2017. Planen havde dog gavnlig effekt allerede i indeværende regnskabsår, således at det på trods af nedgangen i indtjeningen blev formået at skabe et overskud. Endvidere afsluttes i 2016 udbygningen af lagerfaciliteterne i Glostrup, som giver forudsætningerne for en fortsat effektivisering af produktionsprocessen samt sikrer, at skindene på ethvert tidspunkt opbevares under optimale forhold.

I efteråret 2015 udbrød virussygdommen plasmacytose i området omkring Holstebro i et meget stort omfang. Udbruddet var foderbårent. Den lave forekomst af plasmacytose er en væsentlig forklaring på dansk minkavlts konkurrencedygtighed og derfor blev alle kræfter sat ind for at inddæmme og fjerne virusudbruddet med ekstraordinært høje omkostninger til sygdomsbekæmpelse til følge. Foreningens udgifter i forbindelse hermed har andraget 96 mio.kr, hvoraf årets resultat er påvirket med 70 mio.kr.

LEDELSESBERETNING

Samlet set er koncernens omkostninger og afskrivninger fratrukket andre indtægter reduceret med 118 mio.kr svarende til 15 %.

Årets resultat anses under hensyntagen til ovenstående forhold for tilfredsstillende.

Kapitalforhold:

Koncernens balance udviser en egenkapital på 1.081 mio.kr. og udgør 39,0 % af de samlede aktiver.

Kapitalkravet i henhold til foreningens love andrager 1.062,0 mio.kr. Der er således 19,0 mio.kr. disponibelt til årets udlodning.

Bestyrelsen har til hensigt at indstille til generalforsamlingens godkendelse, at der til ophørte andelshavere udbetales 9,0 mio.kr. og 10,0 mio.kr. til øvrige andelshavere med kapitalfond pr. 31. oktober 2016. Udbetalingen vil udgøre 0,9 % af den enkelte andelshavers kapitalfond.

Overskudsdisponering:

I henhold til foreningens love skal indeståendet på kapitalfond forrentes med den gennemsnitlige diskonto i regnskabsåret. Da den har været 0 % i hele regnskabsåret, foreslås hele overskuddet tilskrevet Avlernes Kapitalfond.

LEDELSESBERETNING

RESULTATER I DATTERVIRKSOMHEDER

Kopenhagen Fur International A/S

Selskabet har siden maj 2012 varetaget aktiviteter forbundet med indsamling af skind i primært Østeuropa, Holland samt på det amerikanske kontinent.

Resultatet i regnskabsåret udviser et underskud på 23.909 tkr. mod et overskud i 2014/15 på 15.462 tkr. Egenkapitalen udgør 67.904 tkr. svarende til en soliditet på 22 %.

Selskabet har haft et fald i antal solgte skind på 26 % til i alt 7.133 t.skind. Prisfaldet på minkskind har betydet at leverandørerne har været tilbageholdene med indlevering af skind til salg gennem auktionshusene. Gennemsnitsprisen for minkskind i 2015/16 udgjorde 180 kr. svarende til et fald på 32 % i forhold til sidste år.

Ledelsen anser resultatet for afspejlende af sæsonens manglende efterspørgsel. Set i lyset heraf, anser ledelsen resultatet for forventeligt men ikke tilfredsstillende. Årets resultat foreslås overført til næste år.

Selskabet ejes 100 % af Dansk Pelsdyravlerforening.

	2015/16	2014/15	2013/14	2012/13	2011/12
Auktionsomsætning (mio. kr.).....	1.285	2.551	1.495	2.323	682
Nettoomsætning (mio. kr.).....	140	235	137	168	56
Årets resultat (mio. kr.).....	-24	15	-18	16	0
Aktiver i alt (mio. kr.).....	318	272	172	195	179
Egenkapital (mio. kr.).....	68	92	76	109	93
Soliditet (pct.).....	22	34	44	56	52
Antal solgte skind i t.stk.....	7.133	9.701	6.384	4.803	1.949
Gns.pris for mink i kr.	180	263	234	484	350

Reduktionen i den globale minkproduktion medfører forventeligt et prisniveau der vil gøre pelsproduktion mere rentabelt. På den baggrund forventer vi en forbedring af årets resultat.

LEDELSESBERETNING

Global Fur Finance A/S

Selskabets resultat for regnskabsåret udviser et overskud på 306 tkr.

Selskabets bestyrelse anser selskabets resultat for tilfredsstillende. Resultatet foreslås overført til næste år.

Selskabets egenkapital andrager pr. 31. oktober 2016 8.809 tkr.

Selskabet ejes 100 % af Dansk Pelsdyravlerforening.

Udviklingen i selskabets hovedtal er som følger:

	2015/16	2014/15	2013/14	2012/13	2011/12
Nettoomsætning (tkr.).....	1.887	2.347	3.840	4.428	550
Årets resultat (tkr.).....	360	-1.651	701	2.173	2.904
Aktiver i alt (tkr.).....	37.113	34.315	54.943	25.236	36.662
Egenkapital (tkr.).....	8.809	8.449	10.101	9.400	7.226
Soliditet (pct.).....	24	25	18	37	20

Grundet markedsudsigterne vil virksomheden i det kommende regnskabsår reducere sine aktiviteter i fornødent omfang. Det er ledelsens forventning, at der bliver et beskedent positivt resultat i 2016/17.

LEDELSESBERETNING**Kopenhagen Fur Ejendomsselskab A/S**

Selskabet blev stiftet i foråret 2013 med det formål at varetage udlejning af lokaler til interne og eksterne interessenter inden for mode og pelsprodukter. Selskabet ejer 2 ejendomme beliggende hhv. Fredericiagade og Forbindelsesvej.

Resultatet i regnskabsåret udviser et underskud på 708 tkr. Resultatet anses ikke for tilfredsstillende.

Selskabet ejes 100 % af Dansk Pelsdyravlerforening.

Udviklingen i selskabets hovedtal er som følger:

	2015/16	2014/15	2013/14	2012/13	2011/12
Nettoomsætning (tkr.).....	2.971	2.354	2.078	1.129	0
Årets resultat (tkr.).....	-708	-1.165	-1.028	-16	0
Aktiver i alt (tkr.).....	57.351	56.266	58.807	59.929	0
Egenkapital (tkr.).....	37.083	37.791	38.956	39.984	0
Soliditet (pct.).....	65	67	66	67	0

Ved udgangen af regnskabsåret er begge ejendomme fuldt udlejet og der forventes et beskedent negativt resultat for 2016/17.

LEDELSESBERETNING

Oh! by København Fur A/S

Selskabet blev stiftet med virkning fra 1. november 2012 med produktion og handel med accessories som hovedaktivitet. Derudover medvirker selskabet til at markedsføre og brande moderselskabet København Fur.

Resultatet for regnskabsåret udviser et underskud på 7.381 tkr. og en negativ egenkapital på 2.531 tkr. I resultatet indgår et større tab i forbindelse med opstart af nyt design DNA, med fokus på kommercielle produkter i høj kvalitet, herunder tasker og tasketilbehør. Selskabet har arbejdet fokuseret på en ny klar og forbedret salgsstrategi, som for alvor forventes at vise afkast i regnskabsåret 2016/2017.

Resultatet vurderes som ikke tilfredsstillende. Årets resultat foreslås overført til næste år.

Selskabet har af moderselskabet København Fur modtaget en støtteerklæring, som sikrer selskabets finansiering, om fornødent med lån. Støtteerklæringen løber til 31. oktober 2017.

Selskabet ejes 100 % af Dansk Pelsdyravlerforening.

Udviklingen i selskabets hovedtal er som følger:

	2015/16	2014/15	2013/14	2012/13	2011/12
Nettoomsætning (tkr.).....	6.948	6.101	2.291	3.391	0
Årets resultat (tkr.).....	-7.381	-16.149	-10.265	-10.633	0
Aktiver i alt (tkr.).....	27.021	19.344	19.958	17.070	0
Egenkapital (tkr.).....	-2.531	4.850	4.999	6.264	0
Soliditet (pct.).....	-9	25	25	37	0

Selskabet har implementeret en ny 2020-strategi samt implementeret en ny organisation med ekstra fokus på salgsoptimering/vækst. Selskabet fortsætter sit nuværende fokus på kommercielle tasker og charms. På denne baggrund forventes en forbedring i resultatet til næste år.

LEDELSESBERETNING
CFC Reinsurance S.A. (Dansk Avlerforsikring)

Selskabet er et genforsikringselskab for en del af de forsikringer, som er tegnet af danske pelsdyravlere.

Årets skadesforløb har afstedkommet en reduktion af selskabets udjævningshensættelser.

Ledelsen vurderer selskabets resultat for tilfredsstillende.

Dansk Pelsdyravlerforenings andel af selskabet udgør 80,01 %.

Udviklingen i forsikringsaktiviteten er som følger:

	2015/16	2014/15	2013/14	2012/13	2011/12
Præmieindtægt f.e.r.....	10.434	9.803	11.241	9.551	8.656
Erstatningsudgifter f.e.r.....	-8.598	-4.258	-10.502	-2.344	-3.994
Ændring i udjævningshensættelser.....	-1.748	1.983	-1.688	4.394	2.347
Forsikringsteknisk resultat.....	139	106	179	64	67
Periodens resultat.....	0	0	0	0	0
Aktiver i alt.....	34.726	36.882	35.868	35.647	30.782
Egenkapital.....	20.000	20.000	20.000	20.000	10.000
Præmiehensættelser.....	2.383	2.423	2.305	2.087	1.167
Erstatningshensættelser.....	2.831	3.284	4.285	2.296	1.576
Udjævningshensættelser.....	9.231	10.979	8.996	10.684	6.291

LEDELSESBERETNING

Betydningsfulde hændelser, indtruffet efter regnskabsårets afslutning

Der er ikke efter regnskabsårets afslutning indtruffet begivenheder af væsentlig betydning for foreningens eller koncernens finansielle stilling.

Særlige risici

Prisisici:

Verdensmarkedsprisen på rå pelsskind bestemmes af forholdet mellem udbud og efterspørgsel og fastsættes i USD. Ændringer i de mest betydende markeders efterspørgsel på pelsskind af høj kvalitet påvirker prisen i udpræget grad. Udviklingen i USD-kursen har således en betydelig indflydelse på de opnåede priser i DKK og dermed auktionsomsætningens og -vederlagets størrelse.

Valutarisici:

Grundet den betydelige eksportandel påvirker kurs- og renteutvikling i primært USD og EUR koncernens resultat og pengestrømme. Det er foreningens politik at minimere denne påvirkning ved at afdække valutarisici. Der indgås ikke spekulative valutapositioner.

Rammevilkår:

Ændring i vilkårene for såvel vores leverandørers produktion af skind som vores kunders import og forarbejdning af skind kan påvirke selskabets aktivitetsniveau og dermed selskabets indtjeningsmuligheder.

Forventninger til fremtiden

Den globale produktion af minkskind er faldet. Efterspørgslen fra primært asiatiske forbrugere er fortsat til stede og vi forventer således, at balancen mellem udbud og efterspørgsel vil blive genskabt, på et niveau der igen vil gøre den generelle pelsproduktion rentabel. Det er i den forbindelse vigtigt at have i erindring, at de danske avlere opnår en merpris på godt 30 % i forhold til andre europæiske avlere. De danske avlere vil derfor komme betydeligt hurtigere ud af den aktuelle prisklemme end deres europæiske kolleger.

Foreningens initiativer omkring sygdomsforebyggelse har virket. Målingen af sygdomstrykket er på niveau med et normalt år. Det vil betyde en reduktion i omkostningerne til sygdomsforebyggelse i forhold til 2015/16.

På den baggrund har vi en forventning om en stigning i årets resultat.

Samfundsansvar

Koncernen er tilknyttet De Forenede Nationers netværk Global Compact. Med opstart af nyt projekt i regnskabsåret er CSR-arbejdet udvidet til også at omfatte det Kinesiske arbejdsmarked.

Virksomhedens aktiviteter i den henseende kan løbende følges på foreningens hjemmeside www.kopenhafnfur.com

Selskabet omsætter sine politikker til handling gennem indførelse af ledelsessystemer og kontrolsystemer som opfølgning på arbejdsprocessen. Selskabet har certificeret sine ledelsessystemer og foretager løbende en evaluering, der systematisk gennemgår implementeringen af politikkerne.

Herunder har selskabet, som et led i arbejdet for medarbejdersundhed og -trivsel gennemført en omfattende arbejdspladsvurdering og trivselsundersøgelse. I regnskabsåret har virksomhedens ledelse i nært samarbejde med arbejdsmiljøorganisationen på baggrund af de nævnte analyser etableret handlingsplaner og gennemført relevante tiltag.

Ledelsen vurderer at arbejdet med miljø og arbejdsmiljø bidrager positivt til selskabets omdømme og effektivitet. Efter et år med stigninger i såvel sygefraværet som i antallet af arbejdsulykker, har virksomheden i perioden oplevet en meget positiv udvikling. Således er fraværsprocenten for timelønnede produktionsarbejdere faldet fra 4,1 % til 3,4 %, og et fald for funktionærer fra 2,2 % til 1,6 %. Samtidig er antallet af arbejdsulykker faldet fra 8 til 7.

Generelt vurderes niveauet for såvel det fysiske som det psykiske arbejdsmiljø at være meget attraktivt på det danske arbejdsmarked.

LEDELSESBERETNING

Den systematiske virksomhedsspecifikke uddannelse af virksomhedens ledere er fortsat, idet oprettelsen af et tredje ledelsesforløb er påbegyndt. Hermed har alle ledere ansat før udløbet af indeværende regnskabsår enten fuldført uddannelsen eller er tilmeldt uddannelsen. Uddannelsen er formuleret og gennemført i samarbejde med Dansk Industri og er gennemført i to tempi. Uddannelsen af produktionsledelsen var prioriteret og efterfølgende gennemgik det øvrige ledelsessystem uddannelsen.

Desuden er større organisatoriske kompetenceudviklingsforløb påbegyndt, med målet at understøtte 2020-planen herunder "Projektlederuddannelse", "Excellent rådgivning", "Go-to-Market" og med et særligt fokus på "Pels og bæredygtighed".

Menneskerettigheder

Kopenhagen Furs politikker omkring menneskerettigheder indbefatter politikker omkring stress, graviditet, sygdom ensidigt gentaget arbejde sundhed etc. og som i flere tilfælde er udover hvad lovgivningen foreskriver. Udvalg repræsenteret ved såvel arbejdsgiver som arbejdstager har til formål at sikre såvel overholdelse som udvikling af disse politikker.

Klimapåvirkning

Kopenhagen Fur arbejder til stadighed for at mindske virksomhedens miljøpåvirkning. Som verdensledende aktør indenfor vor branche søger vi samtidig at inspirere vore samarbejdspartnere til miljømæssigt bæredygtige løsninger. I 2015/16 er gennemført projekter indenfor belysning, ventilation, genbrug af overskudsvarme alle med henblik på at strømline og reducere energiforbruget.

Måltal og politikker for det underrepræsenterede køn

På baggrund af par. 139a i Selskabsloven skal vi hermed oplyse om virksomhedens politik for at tilgode det underrepræsenterede køns deltagelse i bestyrelsesarbejdet og i den daglige ledelse.

Bestyrelse

Kopenhagen Furs bestyrelse består af syv medlemmer, som alle er mænd. Dette er ikke et særsyn i landbruget, som stadig hovedsageligt er et manddomineret erhverv; således viser tal fra Landbrug og Fødevarer, at 91 % af danske landbrug er ejet af mænd. Hos Kopenhagen Fur skønnes det, at ca. 95 % af pelsdyrejernerne er mænd. Altså afspejler bestyrelsesmedlemmerne ejerkredsen, som de repræsenterer.

Som i det øvrige landbrug gør det sig også gældende hos Kopenhagen Fur, at mange landbrug reelt drives af mand og kone, men at dyrene kun står i mandens navn. Da ejerskab af mink er en forudsætning for at opnå valg, betyder det altså, at alene manden kan engagere og vælges til landsdel- og hovedbestyrelsesarbejde.

Kopenhagen Fur ønsker fortsat, at selskabets bestyrelse i høj grad skal afspejle ejerkredsen, men også at kvalifikationer sættes før køn. Samtidig er Kopenhagen Fur som virksomhed naturligvis også interesseret i at øge andelen af kvalificerede, potentielle bestyrelsesmedlemmer på alle niveauer.

Udfordringen for Kopenhagen Fur er derfor at få flere af de kvinder, der allerede er involveret i den daglige drift på farmene, til også at eje dyr, således at de bliver valgbare.

Det er Kopenhagen Furs langsigtede mål, at antallet af kvindelige bestyrelsesmedlemmer reflekterer antallet af kvindelige minkavlere, således at 14 % kvindelige avlere afspejles i et kvindeligt bestyrelsesmedlem. Det er Kopenhagen Furs vurdering, at det er realistisk, at dette mål kan indfries i 2020, såfremt udviklingen i andelen af kvindelige minkavlere fortsætter.

ANVENDT REGNSKABSPRAKSIS

Årsrapporten for Dansk Pelsdyravlerforening for 2015/16 er aflagt i overensstemmelse med den danske årsregnskabslovs bestemmelser for virksomheder i regnskabsklasse C, stor virksomhed samt i overensstemmelse med foreningens love.

Årsrapporten er udarbejdet efter samme regnskabspraksis som sidste år.

Generelt om indregning og måling

I resultatopgørelsen indregnes indtægter i takt med, at de indtjenes, herunder indregnes værdireguleringer af finansielle aktiver og forpligtelser. I resultatopgørelsen indregnes ligeledes alle omkostninger, herunder afskrivninger og nedskrivninger.

Aktiver indregnes i balancen, når det er sandsynligt, at fremtidige økonomiske fordele vil tilflyde koncernen, og aktivets værdi kan måles pålideligt.

Forpligtelser indregnes i balancen, når det er sandsynligt, at fremtidige økonomiske fordele vil fragå koncernen, og forpligtelsens værdi kan måles pålideligt.

Ved første indregning måles aktiver og forpligtelser til kostpris. Efterfølgende måles aktiver og forpligtelser som beskrevet for hver enkelt regnskabspost nedenfor.

Visse finansielle aktiver og forpligtelser måles til amortiseret kostpris, hvorved der indregnes en konstant effektiv rente over løbetiden. Amortiseret kostpris opgøres som oprindelig kostpris med fradrag af eventuelle afdrag samt tillæg/fradrag af den akkumulerede amortisering af forskellen mellem kostpris og nominelt beløb.

Ved indregning og måling tages hensyn til forudsigelige tab og risici, der fremkommer inden årsrapporten aflægges, og som be- eller afkræfter forhold, der eksisterede på balancedagen.

Den regnskabsmæssige værdi af immaterielle og materielle anlægsaktiver gennemgås årligt for at afgøre, om der er indikation af værdiforringelse ud over det, som udtrykkes ved normal afskrivning. Hvis dette er tilfældet, foretages nedskrivning til den lavere genindvindingsværdi.

ANVENDT REGNSKABSPRAKSIS

Koncernregnskab

Koncernregnskabet omfatter modervirksomheden Dansk Pelsdyravlerforening samt dattervirksomheder, hvori Dansk Pelsdyravlerforening direkte eller indirekte besidder mere end 50% af stemmerettighederne eller på anden måde har bestemmende indflydelse. Virksomheder, hvori koncernen besidder mellem 20% og 50% af stemmerettighederne og udøver betydelig, men ikke bestemmende indflydelse, betragtes som associerede virksomheder, jf. koncernoversigten.

Koncernregnskabet er udarbejdet som et sammendrag af modervirksomhedens og dattervirksomhedernes årsregnskaber ved sammenlægning af ensartede regnskabsposter. Ved konsolideringen foretages fuld eliminering af koncerninterne indtægter og omkostninger, aktiebesiddelser, interne mellemværender og udbytter samt realiserede og urealiserede fortjenester og tab ved transaktioner mellem de konsoliderede virksomheder.

Nyerhvervede eller nystiftede virksomheder indregnes i koncernregnskabet fra anskaffelsestidspunktet. Solgte eller afviklede virksomheder indregnes i den konsoliderede resultatopgørelse frem til afståelsestidspunktet. Sammenligningstal korrigeres ikke for nyhvervede, solgte eller afviklede virksomheder.

Kapitalandele i dattervirksomheder udlignes med den forholdsmæssige andel af dattervirksomhedernes dagsværdi af nettoaktiver og forpligtelser på anskaffelsestidspunktet.

Positive forskelsbeløb mellem anskaffelsværdi og dagsværdi af overtagne identificerede aktiver og forpligtelser, inklusiv hensatte forpligtelser til omstrukturering, indregnes under immaterielle anlægsaktiver som goodwill og afskrives systematisk over resultatopgørelsen efter en individuel vurdering af den økonomiske levetid, dog maksimalt 20 år. Negative forskelsbeløb, der modsvarer en forventet ugunstig udvikling i de pågældende virksomheder, indregnes i balancen som negativ goodwill under periodeafgrænsningsposter og indregnes i resultatopgørelsen i takt med, at den ugunstige udvikling realiseres.

Kapitalandele i associerede virksomheder måles i balancen til den forholdsmæssige andel af virksomhedernes værdi opgjort efter moderselskabets regnskabspraksis og med forholdsmæssig eliminering af urealiserede koncerninterne avancer og tab. I resultatopgørelsen indregnes den forholdsmæssige andel af de associerede virksomheders resultat efter eliminering af forholdsmæssig andel af intern avance og tab.

Minoritetsinteresser

I koncernregnskabet indregnes dattervirksomhedernes regnskabsposter 100%. Minoritetsinteressernes forholdsmæssige andel af dattervirksomhedernes resultat og egenkapital reguleres årligt og opføres som særskilte poster under resultatopgørelse og balance.

RESULTATOPGØRELSEN

Nettoomsætning

Nettoomsætning består i foreningen primært af salgs- og avlerafgifter beregnet på grundlag af den omsætning, som har fundet sted på regnskabsårets auktioner.

I nettoomsætningen i koncernregnskabet indgår dattervirksomheders omsætning og salg af tjenesteydelser.

Andre eksterne omkostninger

Andre eksterne omkostninger omfatter omkostninger til distribution, salg, reklame, administration, lokaler, tab på debitorer, operationelle leasingomkostninger mv.

Andre driftsindtægter/-omkostninger

Andre driftsindtægter og -omkostninger indeholder regnskabsposter af sekundær karakter i forhold til virksomhedernes væsentligste aktiviteter.

ANVENDT REGNSKABSPRAKSIS

Personaleomkostninger

Personaleomkostninger omfatter løn og gager, inklusiv feriepenge og pensioner samt andre omkostninger til social sikring mv. til selskabets medarbejdere. I personaleomkostninger er fratrukket modtagne godtgørelser fra offentlige myndigheder.

Resultat af kapitalandele i dattervirksomheder og associerede virksomheder

I foreningens resultatopgørelse indregnes den forholdsmæssige andel af dattervirksomheder og associerede virksomheders resultat efter fuld eliminering af intern avance/tab og fradrag af afskrivning på goodwill.

Finansielle indtægter og omkostninger

Finansielle indtægter og omkostninger indeholder renteindtægter og -omkostninger, finansielle omkostninger ved finansiell leasing, realiserede og urealiserede kursgevinster og -tab vedrørende værdipapirer, gæld og transaktioner i fremmed valuta, amortisering af finansielle aktiver og forpligtelser samt tillæg og godtgørelse under acontoskatteordningen mv. Finansielle indtægter og omkostninger indregnes med de beløb, der vedrører regnskabsåret.

Skat

Årets skat, som består af årets aktuelle skat og forskydning i udskudt skat, indregnes i resultatopgørelsen med den del, der kan henføres til årets resultat, og direkte på egenkapitalen med den del, der kan henføres til posteringer direkte på egenkapitalen.

BALANCEN

Materielle anlægsaktiver

Grunde og bygninger optages til anskaffelsespris med tillæg af opskrivninger til ejendomsværdien pr. 1. januar 1994. Fra og med regnskabsåret 1994/95 tillægges forbedringer, mens akkumulerede afskrivninger fradrages. Der afskrives ikke på grunde. Hvor brugsværdien er lavere af årsager, der ikke antages at være forbigående, optages bygningerne til denne værdi.

Driftsmateriel og inventar måles til kostpris med tillæg af forbedringer og fradrag af akkumulerede af- og nedskrivninger. Afskrivningsgrundlaget reduceres med forventet restværdi efter afsluttet brugstid.

Kostprisen omfatter anskaffelsesprisen samt omkostninger direkte tilknyttet anskaffelsen indtil det tidspunkt, hvor aktivet er klar til at blive taget i brug. For egenfremstillede aktiver omfatter kostprisen omkostninger til materialer, komponenter, underleverandører, direkte lønforbrug samt indirekte produktionsomkostninger.

Der foretages lineære afskrivninger baseret på følgende vurdering af aktivernes forventede brugstider og restværdi herefter:

	Brugstid	Restværdi
Bygninger.....	50 år	50%
Bygninger på lejet grund.....	Lejeperioden	0%
Bygningsinstallationer.....	3-10 år	0%
Produktionsmaskiner.....	5-10 år	0%
Driftsmateriel og inventar.....	3-5 år	0%

Aktiver med en kostpris på under 50 tkr. pr. enhed indregnes som omkostninger i resultatopgørelsen i anskaffelsesåret.

Fortjeneste eller tab ved afhændelse af materielle anlægsaktiver opgøres som forskellen mellem salgspris med fradrag af salgsomkostninger og den regnskabsmæssige værdi på salgstidspunktet. Fortjeneste eller tab indregnes i resultatopgørelsen under andre driftsindtægter eller andre drifts-omkostninger.

ANVENDT REGNSKABSPRAKSIS

Finansielle anlægsaktiver

Kapitalandele i dattervirksomheder og associerede virksomheder måles i moderselskabets balance efter den indre værdis metode.

Kapitalandele i dattervirksomheder og associerede virksomheder måles i balancen til den forholdsmæssige andel af virksomhedernes regnskabsmæssige indre værdi opgjort efter moderselskabets regnskabspraksis med fradrag eller tillæg af urealiserede koncerninterne avancer og tab og med tillæg eller fradrag af resterende værdi af positiv eller negativ goodwill opgjort efter overtagelsesmetoden. Ved køb af dattervirksomheder anvendes overtagelsesmetoden, jf. beskrivelse ovenfor under koncernregnskabet.

Nettoopskrivning af kapitalandele i dattervirksomheder og associerede virksomheder overføres under egenkapitalen til reserve for nettoopskrivning efter den indre værdis metode i det omfang, den regnskabsmæssige værdi overstiger anskaffelsesværdien. Ved køb af dattervirksomheder anvendes overtagelsesmetoden, jf. beskrivelse ovenfor under koncernregnskabet.

Dattervirksomheder og associerede virksomheder med negativ regnskabsmæssig indre værdi måles til 0 kr., og et eventuelt tilgodehavende hos disse virksomheder nedskrives med moderselskabets andel af den negative indre værdi, i det omfang det vurderes som uerholdeligt. Såfremt den regnskabsmæssige negative indre værdi overstiger tilgodehavender, indregnes det resterende beløb under hensatte forpligtelser i det omfang, modervirksomheden har en retlig eller faktisk forpligtelse til at dække dattervirksomheder og associerede virksomheders underbalance.

Finansielle anlægsaktiver omfatter desuden børsnoterede aktier, der ikke forventes afhændet. Disse aktier måles til dagsværdi (børskurs) på balancedagen.

Deposita omfatter huslejedeposita, som indregnes og måles til kostpris. Der afskrives ikke på deposita.

Varebeholdninger

Varebeholdninger måles til kostpris efter gennemsnitlig anskaffelsessum. I tilfælde, hvor nettorealisationseværdien er lavere end kostprisen, nedskrives til denne lavere værdi.

Kostpris for levende dyr værdiansættes til laveste værdi af produktionspris henholdsvis nettorealisationpris. Nettorealisationseværdien for varebeholdninger opgøres som salgpris med fradrag af færdiggørelsesomkostninger og omkostninger, der afholdes for at effektuere salget, og fastsættes under hensyntagen til omsættelighed, ukurans og udvikling til forventet salgpris.

Øvrige beholdninger optages til anskaffelsespris.

Tilgodehavender

Tilgodehavender hos auktionskøbere og avlere måles til amortiseret kostpris, hvilket sædvanligvis svarer til nominel værdi. Værdien reduceres med nedskrivning til imødegåelse af forventede tab. I opgørelse af hensættelsesbehovet er modregnet værdi af skind, hvori foreningen har tilbageholdelsesret. Skindværdierne er opgjort til seneste auktionspris med fradrag af salgs- og avlerafgifter.

Periodeafgrænsningsposter, aktiver

Periodeafgrænsningsposter indregnet under aktiver omfatter afholdte omkostninger vedrørende efterfølgende regnskabsår.

Værdipapirer og kapitalandele

Værdipapirer og kapitalandele, indregnet under omsætningsaktiver, omfatter børsnoterede obligationer, aktier og andre værdipapirer, der måles til dagsværdi på balancedagen. Børsnoterede værdipapirer måles til børskurs. Ikke børsnoterede værdipapirer måles til en salgsværdi baseret på beregnet kapitalværdi.

Andre hensatte forpligtelser

Hensatte forpligtelser omfatter forventede omkostninger til tab på forsikringskontrakter.

ANVENDT REGNSKABSPRAKSIS

Skyldig skat og udskudt skat

Aktuelle skatteforpligtelser og tilgodehavende aktuel skat indregnes i balancen som beregnet skat af årets skattepligtige indkomst reguleret for skat af tidligere års skattepligtige indkomster samt for betalte acontoskatte.

Udskudt skat måles af midlertidige forskelle mellem regnskabsmæssig og skattemæssig værdi af aktiver og forpligtelser.

Udskudte skatteaktiver, herunder skatteværdien af fremførselsberettiget skattemæssigt underskud, måles til den værdi, hvortil aktivet forventes at kunne realiseres, enten ved udligning i skat af fremtidig indtjening, eller ved modregning i udskudte skatteforpligtelser inden for samme juridiske skatteenhed.

Udskudt skat måles på grundlag af de skatteregler og skattesatser, der med balancedagens lovgivning vil være gældende, når den udskudte skat forventes udløst som aktuel skat. Ændring i udskudt skat som følge af ændringer i skattesatser indregnes i resultatopgørelsen bortset fra poster, der føres direkte på egenkapitalen.

Gældsforpligtelser

Finansielle forpligtelser indregnes ved låneoptagelse til det modtagne provenu efter fradrag af afholdte låneomkostninger. I efterfølgende perioder måles de finansielle forpligtelser til amortiseret kostpris svarende til den kapitaliserede værdi ved anvendelse af den effektive rente, således at forskellen mellem provenuet og den nominelle værdi indregnes i resultatopgørelsen over låneperioden.

Prioritetsgæld er således målt til amortiseret kostpris, der for kontantlån svarer til lånets restgæld, og for obligationslån svarer til en restgæld beregnet på grundlag af lånets underliggende kontantværdi på låneoptagelsestidspunktet.

Gæld i øvrigt er målt til amortiseret kostpris svarende til nominel værdi.

Andre gældsforpligtelser, som omfatter gæld til leverandører, tilknyttede og associerede virksomheder samt anden gæld, måles til amortiseret kostpris, hvilket sædvanligvis svarer til nominel værdi.

Omregning af fremmed valuta

Transaktioner i fremmed valuta omregnes til transaktionsdagens kurs. Valutakursdifferencer, der opstår mellem transaktionsdagens kurs og kursen på betalingsdagen indregnes i resultatopgørelsen som en finansiel post.

Hvis valutapositionen anses for sikring af fremtidige pengestrømme, indregnes urealiserede værdireguleringer direkte på egenkapitalen.

Tilgodehavender, gæld og andre monetære poster i fremmed valuta, som ikke er afregnet på balancedagen, omregnes til balancedagens valutakurs. Forskellen mellem balancedagens kurs og kursen på tidspunktet for tilgodehavendets eller gældens opståen indregnes i resultatopgørelsen under finansielle indtægter og omkostninger.

Opfylder de udenlandske datter- og associerede virksomheder kriterierne for selvstændige enheder, omregnes resultatopgørelserne til en gennemsnitlig valutakurs for måneden, og balanceposterne omregnes til balancedagens valutakurser. Kursdifferencer, opstået ved omregning af udenlandske dattervirksomheders egenkapital ved årets begyndelse til balancedagens valutakurser samt ved omregning af resultatopgørelser fra gennemsnitskurser til balancedagens valutakurser, indregnes direkte på egenkapitalen.

Kursregulering af mellemværender med udenlandske dattervirksomheder, der anses for et tillæg eller fradrag til selvstændige dattervirksomheders egenkapital, indregnes direkte på egenkapitalen.

ANVENDT REGNSKABSPRAKSIS

PENGESTRØMSOPGØRELSE

Pengestrømsopgørelsen viser koncernens pengestrømme for året fordelt på driftsaktivitet, investeringsaktivitet og finansieringsaktivitet for året, årets forskydning i likvider samt likvider ved årets begyndelse og slutning.

Pengestrømsopgørelsen viser pengestrømmene for året fordelt på driftsaktivitet, investeringsaktivitet og finansieringsaktivitet for året, årets forskydning i likvider samt likvider ved årets begyndelse og slutning.

Pengestrømme fra driftsaktivitet:

Pengestrømme fra driftsaktivitet opgøres som årets resultat reguleret for ikke-kontante driftsposter, ændring i driftskapital og betalt selskabsskat.

Pengestrømme fra investeringsaktivitet:

Pengestrømme fra investeringsaktivitet omfatter betaling i forbindelse med køb og salg af immaterielle, materielle og finansielle anlægsaktiver.

Pengestrømme fra finansieringsaktivitet:

Pengestrømme fra finansieringsaktivitet omfatter ændringer i størrelse eller sammensætning af selskabskapital og omkostninger forbundet hermed samt optagelse af lån samt afdrag på rentebærende gæld og betaling af udbytte til selskabsdeltagere.

Likvider:

Likvider omfatter kassekredit og likvide beholdninger.

RESULTATOPGØRELSE 1. NOVEMBER 2015 - 31. OKTOBER 2016

	Note	Koncernen		Foreningen	
		2015/16 tkr.	2014/15 tkr.	2015/16 tkr.	2014/15 tkr.
NETTOOMSÆTNING	1	612.985	912.462	452.457	653.020
Andre driftsindtægter.....		137.767	131.941	134.119	124.309
Eksterne omkostninger.....		-464.740	-575.293	-364.613	-419.087
BRUTTORESULTAT		286.012	469.110	221.963	358.242
Personaleomkostninger.....	2	-304.643	-306.440	-213.964	-206.805
Af- og nedskrivninger.....		-27.950	-27.933	-26.256	-26.009
DRIFTSRESULTAT		-46.581	134.737	-18.257	125.428
Resultat af kapitalandele i datter- og associerede virksomheder.....		0	0	-18.883	8.381
Andre finansielle indtægter.....	3	73.409	89.199	68.090	82.117
Andre finansielle omkostninger.....	4	-21.162	-23.659	-20.383	-21.633
RESULTAT FØR SKAT		5.666	200.277	10.567	194.293
Skat af årets resultat.....	5	-2.396	-13.877	-7.297	-7.893
ÅRETS RESULTAT		3.270	186.400	3.270	186.400
FORSLAG TIL RESULTATDISPONERING					
Forrentning af kapitalandele, 0,0%....				0	0
Overskudsandele tilskrevet kapitalfonde.....				3.270	186.400
I ALT				3.270	186.400

BALANCE 31. OKTOBER 2016

AKTIVER	Note	Koncernen		Foreningen	
		2016 tkr.	2015 tkr.	2016 tkr.	2015 tkr.
Grunde og bygninger.....		368.471	375.907	314.683	320.628
Andre anlæg, driftsmateriel og inventar.....		52.894	34.790	52.621	34.242
Mat.anlægsaktiver under udførelse og forudbet.....		158.191	52.201	158.191	52.201
Materielle anlægsaktiver.....	6	579.556	462.898	525.495	407.071
Kapitalandele i dattervirksomheder...		0	0	122.934	139.658
Andre værdipapirer.....		347.667	345.154	316.190	309.720
Lejededpositum og andre tilgodehavender.....		38.624	38.122	38.343	37.841
Finansielle anlægsaktiver.....	7	386.291	383.276	477.467	487.219
ANLÆGSAKTIVER.....		965.847	846.174	1.002.962	894.290
Beholdning af skind, levende dyr og handelsvarer.....		36.249	25.993	27.080	21.724
Varebeholdninger.....		36.249	25.993	27.080	21.724
Tilgodehavender hos auktionskøbere..		862.665	768.604	849.329	748.224
Tilgodehavende hos tilknyttede virksomheder.....		0	0	44.267	51.212
Tilgodehavender hos avlere.....		813.642	677.730	698.934	601.936
Udskudte skatteaktiver.....		9.121	8.318	0	0
Andre tilgodehavender.....		29.320	64.229	26.661	63.490
Tilgodehavende selskabsskat.....		3.203	1.082	0	0
Periodeafgrænsningsposter.....		35.103	16.673	30.096	14.209
Tilgodehavender.....		1.753.054	1.536.636	1.649.287	1.479.071
Likvider.....		8.368	49.693	4.227	29.941
OMSÆTNINGSAKTIVER.....		1.797.671	1.612.322	1.680.594	1.530.736
AKTIVER.....		2.763.518	2.458.496	2.683.556	2.425.026

BALANCE 31. OKTOBER 2016

PASSIVER	Note	Koncernen		Foreningen	
		2016 tkr.	2015 tkr.	2016 tkr.	2015 tkr.
Avlernes kapitalfond.....		1.080.954	1.131.249	1.080.954	1.131.249
EGENKAPITAL.....	8	1.080.954	1.131.249	1.080.954	1.131.249
MINORITETSINTERESSER.....		3.999	3.999	0	0
Forsikringshensættelser.....		14.444	16.686	0	0
HENSATTE FORPLIGTELSER.....		14.444	16.686	0	0
Gæld til realkreditinstitutter.....		221.640	145.490	203.535	145.490
Anden gæld.....		1.784	2.413	1.784	2.036
Langfristede gældsforpligtelser.....	9	223.424	147.903	205.319	147.526
Kortfristet del af langfristet gæld.....	9	5.798	1.493	4.742	1.493
Gæld til pengeinstitutter.....		337.350	266.991	293.838	228.501
Gæld til avlere.....		602.248	665.925	429.146	556.853
Leverandører af varer og tjenesteydelser.....		378.229	182.718	364.878	176.280
Gæld til tilknyttede virksomheder.....		0	0	194.022	151.091
Selskabsskat.....		12.541	16.651	9.582	9.639
Anden gæld.....		104.531	24.868	101.075	22.394
Periodeafgrænsningsposter.....		0	13	0	0
Kortfristede gældsforpligtelser.....	9	1.440.697	1.158.659	1.397.283	1.146.251
GÆLDSFORPLIGTELSER.....		1.664.121	1.306.562	1.602.602	1.293.777
PASSIVER.....		2.763.518	2.458.496	2.683.556	2.425.026
 Eventualposter mv.	10				
 Pantsætninger og sikkerhedsstillelser	11				
 Honorar til generalforsamlingsvalgte revisorer	12				

PENGESTRØMSOPGØRELSE

	Koncernen	
	2016	2015
	tkr.	tkr.
Auktionsomsætning og varesalg.....	6.090.219	10.625.384
Afregnet til avlere.....	-5.477.234	-9.712.922
Nettoomsætning.....	612.985	912.462
Omkostninger.....	-767.164	-881.733
Regulering af andre driftsindtægter.....	137.767	131.941
Regulering af finansielle poster, netto.....	49.232	72.528
Betalt selskabsskat.....	-7.308	-7.800
Ændring i varebeholdninger.....	-10.256	10.294
Ændring i tilgodehavender.....	-221.586	24.596
Ændring i kortfristet gæld (ekskl. bank, skat og udbytte).....	275.159	-157.973
PENGESTRØMME FRA DRIFTSAKTIVITETER.....	68.829	104.315
Køb af materielle anlægsaktiver.....	-146.948	-146.460
Salg af materielle anlægsaktiver.....	6.091	207
Køb af finansielle anlægsaktiver.....	0	-176.500
PENGESTRØMME FRA INVESTERINGSAKTIVITET.....	-140.857	-322.753
Medlemmer.....	-63.676	139.627
Ændringer i langfristet gæld.....	73.847	622
Ændringer i langfristede hensættelser.....	3.738	16.686
Ændringer i kapitalandele.....	-53.565	-57.280
PENGESTRØMME FRA FINANSIERINGSAKTIVITET.....	-39.656	99.655
ÆNDRING I LIKVIDER.....	-111.684	-118.783
Likvider 1. november.....	-217.298	-98.515
LIKVIDER 31. OKTOBER.....	-328.982	-217.298
Likvider 31. oktober specificeres således:		
Likvider.....	8.368	49.693
Gæld til pengeinstitutter.....	-337.350	-266.991
LIKVIDER, NETTOGÆLD.....	-328.982	-217.298

NOTER

Note

Nettoomsætning

1

Af foreningens samlede auktionsomsætning på 4.412.973 tkr. (2014/15: 7.410.260 tkr.) udgør eksportomsætningen ca. 98,9% (2014/15: 99,2%), svarende til 4.364.430 tkr. (2014/15: 7.350.978 tkr.)

Af koncernens samlede omsætning på 6.310.934 tkr. (2014/15: 10.874.137 tkr.) udgør eksportomsætningen 97,7% (2014/15: 97,8%), svarende til 6.165.783 tkr. (2014/15: 10.635.678 tkr.)

	<u>Koncernen</u>		<u>Foreningen</u>	
	2015/16 tkr.	2014/15 tkr.	2015/16 tkr.	2014/15 tkr.
Personaleomkostninger				
Løn og gager.....	272.615	264.467	189.130	178.615
Pensioner.....	27.879	36.895	21.530	24.980
Omkostninger til social sikring.....	4.149	5.078	3.304	3.210
	304.643	306.440	213.964	206.805

2

I lønninger m.v. for koncernen er inkluderet løn, vederlag og pension m.v. til direktion og bestyrelse med 10.887 tkr. (2014/15: 12.004 tkr.).

Koncernen har i regnskabsåret gennemsnitligt beskæftiget 488 medarbejdere (2014/15: 477 medarbejdere).

	<u>Koncernen</u>		<u>Foreningen</u>	
	2015/16 tkr.	2014/15 tkr.	2015/16 tkr.	2014/15 tkr.
Andre finansielle indtægter				
Tilknyttede virksomheder.....	0	0	1.685	1.822
Finansielle indtægter i øvrigt.....	73.409	89.199	66.405	80.295
	73.409	89.199	68.090	82.117

3

Andre finansielle omkostninger

4

Finansielle omkostninger i øvrigt.....	21.162	23.659	20.383	21.633
	21.162	23.659	20.383	21.633

Skat af årets resultat

5

Beregnet skat af årets skattepligtige indkomst.....	7.436	11.767	7.297	7.800
Regulering skat vedrørende tidligere år.....	0	93	0	93
Regulering af udskudt skat.....	-5.040	2.017	0	0
	2.396	13.877	7.297	7.893

NOTER

Note

Materielle anlægsaktiver (tkr.)

6

	Koncernen		
	Grunde og bygninger	Andre anlæg, driftsmateriel og inventar	Mat.anlægsaktiver under udførelse og forudbet.
Kostpris 1. november 2015.....	455.256	141.816	52.201
Overførsler til/fra andre poster.....	0	23.452	-23.452
Tilgang.....	6.821	11.588	129.442
Afgang.....	-2.340	-832	0
Kostpris 31. oktober 2016.....	459.737	176.024	158.191
Opskrivninger 1. november 2015.....	42.395	0	0
Opskrivninger 31. oktober 2016.....	42.395	0	0
Af- og nedskrivninger 1. november 2015.....	121.744	107.301	0
Årets afskrivninger	11.917	15.829	0
Af- og nedskrivninger 31. oktober 2016.....	133.661	123.130	0
Regnskabsmæssig værdi 31. oktober 2016....	368.471	52.894	158.191

	Foreningen		
	Grunde og bygninger	Andre anlæg, driftsmateriel og inventar	Mat.anlægsaktiver under udførelse og forudbet.
Kostpris 1. november 2015.....	396.407	141.543	52.201
Overførsler til/fra andre poster.....	0	23.452	-23.452
Tilgang.....	6.821	11.588	129.442
Afgang.....	-2.340	-832	0
Kostpris 31. oktober 2016.....	400.888	175.751	158.191
Opskrivninger 1. november 2015.....	42.395	0	0
Opskrivninger 31. oktober 2016.....	42.395	0	0
Af- og nedskrivninger 1. november 2015.....	118.174	107.301	0
Årets afskrivninger	10.426	15.829	0
Af- og nedskrivninger 31. oktober 2016.....	128.600	123.130	0
Regnskabsmæssig værdi 31. oktober 2016....	314.683	52.621	158.191

NOTER

Note

Finansielle anlægsaktiver (tkr.)

7

	Koncernen	
	Andre værdipapirer	Lejedespositum og andre tilgodehavender
Kostpris 1. november 2015.....	345.154	38.122
Tilgang.....	36.350	502
Afgang.....	-33.837	0
Kostpris 31. oktober 2016.....	347.667	38.624
Saldo 31. oktober 2016.....	347.667	38.624
Regnskabsmæssig værdi 31. oktober 2016.....	347.667	38.624

	Foreningen		
	Kapitalandele i dattervirksomheder	Andre værdipapirer	Lejedespositum og andre tilgodehavender
Kostpris 1. november 2015.....	194.168	309.720	37.841
Tilgang.....	0	6.470	502
Kostpris 31. oktober 2016.....	194.168	316.190	38.343
Opskrivninger 1. november 2015.....	-34.095	0	0
Årets op- og nedskrivninger.....	-32.455	0	0
Op- og nedskrivninger 31. oktober 2016.....	-66.550	0	0
Koncernintern goodwill 1. november 2015.....	-20.415	0	0
Årets nedskrivning.....	13.200	0	0
Koncernintern goodwill 31. oktober 2016.....	-7.215	0	0
Saldo 31. oktober 2016.....	120.403	316.190	38.343
Underbalance, tilgodehavender.....	2.531	0	0
Regnskabsmæssig værdi 31. oktober 2016....	122.934	316.190	38.343

Kapitalandele i dattervirksomheder (tkr.)

Navn og hjemsted	Egenkapital	Årets resultat	Stemme og ejerandel %
CFC Reinsurance S.A, Luxembourg.....	20.000	0	80,01
Kopenhagen Fur International A/S, Glostrup.....	67.904	-23.909	100
Global Fur Finance A/S, Glostrup.....	8.809	360	100
Kopenhagen Fur Ejendomsselskab A/S, Glostrup.....	37.083	-708	100
OH! by Kopenhagen Fur A/S, København.....	-2.531	-7.381	100
Kopenhagen Fur Global Trading Ltd, Hong Kong.....	351	-816	100

NOTER

Note

Egenkapital (tkr.)

8

	Koncernen	
	Kapitalfond	I alt
Avlernes Kapitalfond 1. november 2015.....	1.131.249	1.131.249
Udbetalinger i henhold til foreningens love.....	-53.565	-53.565
Overført af årets resultat.....	3.270	3.270
Egenkapital 31. oktober 2016.....	1.080.954	1.080.954

	Foreningen	
	Kapitalfond	I alt
Avlernes Kapitalfond 1. november 2015.....	1.131.249	1.131.249
Udbetalinger i henhold til foreningens love.....	-53.565	-53.565
Overført af årets resultat.....	3.270	3.270
Egenkapital 31. oktober 2016.....	1.080.954	1.080.954

Langfristede gældsforpligtelser

9

	Koncernen			
	1/11 2015 gæld i alt	31/10 2016 gæld i alt	Afdrag næste år	Restgæld efter 5 år
Gæld til realkreditinstitutter.....	146.983	227.438	5.798	199.448
Anden gæld.....	2.413	1.784	0	1.784
	149.396	229.222	5.798	201.232

	Foreningen			
	1/11 2015 gæld i alt	31/10 2016 gæld i alt	Afdrag næste år	Restgæld efter 5 år
Gæld til realkreditinstitutter.....	146.983	208.277	4.742	184.552
Anden gæld.....	2.036	1.784	0	1.784
	149.019	210.061	4.742	186.336

NOTER

Note

Eventualposter mv.

10

Lovpligtig garanti for auktionsaktivitet udgør 10.000 tkr.

Foreningen er samregistreret med Global Fur Finance A/S, København Fur Ejendomsselskab A/S, Oh! by København Fur A/S, København Fur International A/S og Dansk Pelsdyravlerforenings Forskningsfond med hensyn til moms og kildeskat og hæfter således for en eventuel samlet gæld til SKAT herfor.

Koncernens datterselskaber, Global Fur Finance A/S, København Fur Ejendomsselskab A/S, Oh! by København Fur A/S og København Fur International A/S, hæfter solidarisk for skat af deres sambeskattede indkomst.

Foreningen har afgivet støtteerklæring overfor datterselskabet Oh! by København Fur A/S. Foreningen vil støtte datterselskabet likviditetsmæssigt om fornødent med nye lån. Støtteerklæringen løber frem til 31. oktober 2017.

Til sikkerhed for engagement med SEB Bank er der givet pant i værdipapirer, hvis regnskabsmæssige værdi pr. 31. oktober 2016 udgør 316.190 tkr.

Foreningens advokat har oplyst, at der er udtaget stævninger mod foreningen med påstand om betaling af samlet 1.875 tkr. Advokaten vurderer, at foreningen ikke vil kunne drages til ansvar herfor.

Koncernen har indgået leasingaftaler med en restløbetid på op til 47 måneder. Den samlede forpligtelse udgør 2.850 tkr.

NOTER

Note

Pantsætninger og sikkerhedsstillelser

11

Der er tinglyst pant på 236.675 tkr. i koncernens grunde og bygninger, hvis regnskabsmæssige værdi pr. 31. oktober 2016 udgør 368.471 tkr.

	<u>Koncernen</u>		<u>Foreningen</u>		
	2016 tkr.	2015 tkr.	2016 tkr.	2015 tkr.	
Honorar til generalforsamlingsvalgte revisorer					12
Lovpligtig revision.....	548	530	320	310	
Erklæringsopgaver med sikkerhed.....	32	0	32	0	
Skatterådgivning.....	574	133	560	133	
Andre ydelser.....	361	960	306	795	
	1.515	1.623	1.218	1.238	