



Tlf.: +45 89 30 78 00
aarhus@bdo.dk
www.bdo.dk

BDO Statsautoriseret revisionsaktieselskab
Kystvejen 29
DK-8000 Aarhus C
CVR no. 20 22 26 70

ID HAIR COMPANY A/S

LÆGÅRDSVEJ 28, 8520 LYSTRUP

ÅRSRAPPORT
ANNUAL REPORT

1. JANUAR - 31. DECEMBER 2019
1 JANUARY - 31 DECEMBER 2019

Årsrapporten er fremlagt og godkendt på
selskabets ordinære generalforsamling,
den 17. april 2020

*The Annual Report has been presented and adopted at
the Company's Annual General Meeting on 17 April 2020*

Flemming Sølvstad Nielsen

The English part of this document is an unofficial translation of the original Danish text, and in case of any discrepancy between the Danish text and the English translation, the Danish text shall prevail.

CVR-NR. 15 23 39 82
CVR NO. 15 23 39 82

INDHOLDSFORTEGNELSE
CONTENTS

	Side Page
Selskabsoplysninger <i>Company Details</i>	
Selskabsoplysninger..... <i>Company Details</i>	3
Koncernoversigt..... <i>Group Structure</i>	4
Erklæringer <i>Statement and Report</i>	
Ledelsespåtegning..... <i>Statement by Board of Directors and Board of Executives</i>	5
Den uafhængige revisors revisionspåtegning..... <i>Independent Auditor's Report</i>	6-10
Ledelsesberetning <i>Management's Review</i>	
Hoved- og nøgletal for koncernen..... <i>Financial Highlights of the Group</i>	11-12
Ledelsesberetning..... <i>Management's Review</i>	13-16
Koncern- og årsregnskab 1. januar - 31. december <i>Consolidated and Parent Company Financial Statements 1 January - 31 December</i>	
Resultatopgørelse..... <i>Income Statement</i>	17
Balance..... <i>Balance Sheet</i>	18-21
Egenkapitalopgørelse..... <i>Equity</i>	22-23
Pengestrømsopgørelse..... <i>Cash Flow Statement</i>	24-25
Noter..... <i>Notes</i>	26-38
Anvendt regnskabspraksis..... <i>Accounting Policies</i>	39-47

SELSKABSOPLYSNINGER
*COMPANY DETAILS***Selskabet**
Company

ID HAIR COMPANY A/S
Lægårdsvej 28
8520 Lystrup

CVR-nr.: 15 23 39 82
CVR No.:
Stiftet: 21. juni 1991
Established: 21 June 1991
Hjemsted: Lystrup
Registered Office:
Regnskabsår: 1. januar - 31. december
Financial Year: 1 January - 31 December

Bestyrelse
Board of Directors

Dorte Kjærsgaard, formand
chairman
Preben Munch Kjærsgaard
Flemming Sølvstad Nielsen

Direktion
Board of Executives

Flemming Sølvstad Nielsen

Revision
Auditor

BDO Statsautoriseret revisionsaktieselskab
Kystvejen 29
8000 Aarhus C

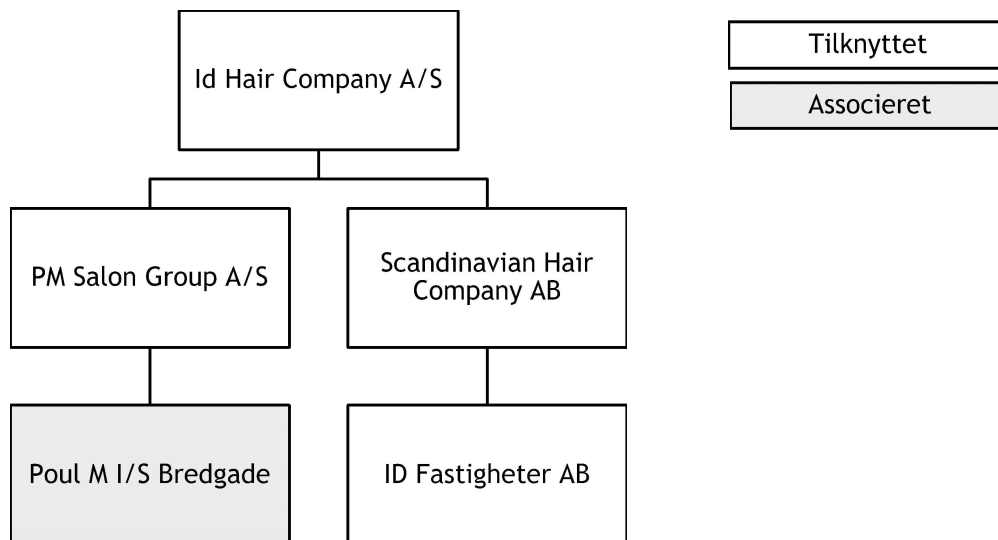
Pengeinstitut
Bank

Danske Bank
Åboulevarden 69
8000 Aarhus C

**Oversættelses-
forbehold**
Translation Disclaimer

Den engelske del af dette dokument er en uofficiel oversættelse af den originale danske tekst, og i tilfælde af uoverensstemmelse mellem den danske tekst og den engelske oversættelse, har den danske tekst forrang.
The English part of this document is an unofficial translation of the original Danish text, and in case of any discrepancy between the Danish text and the English translation, the Danish text shall prevail.

KONCERNOVERSIGT
GROUP STRUCTURE



LEDELSESPÅTEGNING**STATEMENT BY BOARD OF DIRECTORS AND BOARD OF EXECUTIVES**

Bestyrelsen og direktionen har dags dato behandlet og godkendt årsrapporten for regnskabsåret 1. januar - 31. december 2019 for ID HAIR COMPANY A/S.

Today the Board of Directors and Board of Executives have discussed and approved the Annual Report of ID HAIR COMPANY A/S for the financial year 1 January - 31 December 2019.

Årsrapporten aflægges i overensstemmelse med årsregnskabsloven.

The Annual Report is presented in accordance with the Danish Financial Statements Act.

Det er vores opfattelse, at koncernregnskabet og årsregnskabet giver et retvisende billede af koncernens og selskabets aktiver, passiver og finansielle stilling pr. 31. december 2019 samt af resultatet af koncernens og selskabets aktiviteter og pengestrømme for regnskabsåret 1. januar - 31. december 2019.

In our opinion the Consolidated Financial Statements and the Parent Company Financial Statements give a true and fair view of Group's and the Company's financial position at 31 December 2019 and of the results of Group's and the Company's operations and cash flows for the financial year 1 January - 31 December 2019.

Ledelsesberetningen indeholder efter vores opfattelse en retvisende redegørelse for de forhold, beretningen omhandler.

The Management's Review includes in our opinion a fair presentation of the matters dealt with in the Review.

Årsrapporten indstilles til generalforsamlingens godkendelse.

We recommend the Annual Report be approved at the Annual General Meeting.

Lystrup, den 17. april 2020

Lystrup, 17 April 2020

Direktion:

Board of Executives

Flemming Sølvstad Nielsen

Bestyrelse:

Board of Directors

Dorte Kjærsgaard

Formand

Chairman

Preben Munch Kjærsgaard

Flemming Sølvstad Nielsen

DEN UAFHÆNGIGE REVISORS REVISIONSPÅTEGNING
INDEPENDENT AUDITOR'S REPORT

Til kapitalejerne i ID HAIR COMPANY A/S

Konklusion

Vi har revideret koncernregnskabet og årsregnskabet for ID HAIR COMPANY A/S for regnskabsåret 1. januar - 31. december 2019, der omfatter resultatopgørelse, balance, egenkapitalopgørelse, noter og anvendt regnskabspraksis for såvel koncernen som selskabet samt pengestrømsopgørelse for koncernen. Koncernregnskabet og årsregnskabet udarbejdes efter årsregnskabsloven.

Det er vores opfattelse, at koncernregnskabet og årsregnskabet giver et retvisende billede af koncernens og selskabets aktiver, passiver og finansielle stilling pr. 31. december 2019 samt af resultatet af koncernens og selskabets aktiviteter og koncernens pengestrømme for regnskabsåret 1. januar - 31. december 2019 i overensstemmelse med årsregnskabsloven.

Grundlag for konklusion

Vi har udført vores revision i overensstemmelse med internationale standarder om revision og de yderligere krav, der er gældende i Danmark. Vores ansvar ifølge disse standarder og krav er nærmere beskrevet i revisionspåtegningens afsnit "Revisors ansvar for revisionen af koncernregnskabet og årsregnskabet". Vi er uafhængige af koncernen i overensstemmelse med internationale etiske regler for revisorer (IESBA's Etiske regler) og de yderligere krav, der er gældende i Danmark, ligesom vi har opfyldt vores øvrige etiske forpligtelser i henhold til disse regler og krav. Det er vores opfattelse, at det opnåede revisionsbevis er tilstrækkeligt og egnet som grundlag for vores konklusion.

Ledelsens ansvar for koncernregnskabet og årsregnskabet

To the Shareholders of ID HAIR COMPANY A/S

Opinion

We have audited the Consolidated Financial Statements and the Parent Company Financial Statements of ID HAIR COMPANY A/S for the financial year 1 January - 31 December 2019, which comprise income statement, balance sheet, statement of changes in equity, notes and a summary of significant accounting policies for both the Group and the Parent Company, as well as consolidated statement of cash flows for the Group. The Consolidated Financial Statements and the Parent Company Financial Statements are prepared in accordance with the Danish Financial Statements Act.

In our opinion, the Consolidated Financial Statements and the Parent Company Financial Statements give a true and fair view of the assets, liabilities and financial position of the Group or the Company at 31 December 2019 and of the results of the Group and the Parent Company's operations as well as the consolidated cash flows of the Group for the financial year 1 January - 31 December 2019 in accordance with the Danish Financial Statements Act.

Basis for Opinion

We conducted our audit in accordance with International Standards on Auditing (ISAs) and the additional requirements applicable in Denmark. Our responsibilities under those standards and requirements are further described in the "Auditor's Responsibilities for the Audit of the Consolidated Financial Statements and the Parent Company Financial Statements" section of our report. We are independent of the Group in accordance with the International Ethics Standards Board for Accountants' Code of Ethics for Professional Accountants (IESBA Code) and the additional requirements applicable in Denmark, and we have fulfilled our other ethical responsibilities in accordance with these requirements. We believe that the evidence we have obtained is sufficient and appropriate to provide a basis for our conclusion.

Management's Responsibilities for the Consolidated Financial Statements and the Parent Company Financial Statements

DEN UAFHÆNGIGE REVISORS REVISIONSPÅTEGNING INDEPENDENT AUDITOR'S REPORT

Ledelsen har ansvaret for udarbejdelsen af et koncernregnskab og et årsregnskab, der giver et retvisende billede i overensstemmelse med årsregnskabsloven. Ledelsen har endvidere ansvaret for den interne kontrol, som ledelsen anser nødvendig for at udarbejde et koncernregnskab og et årsregnskab uden væsentlig fejl-information, uanset om denne skyldes besvigelser eller fejl.

Ved udarbejdelsen af koncernregnskabet og årsregnskabet er ledelsen ansvarlig for at vurdere koncernens og selskabets evne til at fortsætte driften; at oplyse om forhold vedrørende fortsat drift, hvor dette er relevant; samt at udarbejde koncernregnskabet og årsregnskabet på grundlag af regnskabsprincippet om fortsat drift, medmindre ledelsen enten har til hensigt at likvidere koncernen eller selskabet, indstille driften eller ikke har andet realistisk alternativ end at gøre dette.

Revisors ansvar for revisionen af koncernregnskabet og årsregnskabet

Vores mål er at opnå høj grad af sikkerhed for, om koncernregnskabet og årsregnskabet som helhed er uden væsentlig fejl-information, uanset om denne skyldes besvigelser eller fejl, og at afgive en revisionspåtegning med en konklusion. Høj grad af sikkerhed er et højt niveau af sikkerhed, men er ikke en garanti for, at en revision, der udføres i overensstemmelse med internationale standarder om revision og de yderligere krav, der er gældende i Danmark, altid vil afdække væsentlig fejl-information, når sådan findes. Fejl-informationer kan opstå som følge af besvigelser eller fejl og kan betragtes som væsentlige, hvis det med rimelighed kan forventes, at de enkeltvis eller samlet har indflydelse på de økonomiske beslutninger, som regnskabsbrugerne træffer på grundlag af koncernregnskabet og årsregnskabet.

Som led i en revision, der udføres i overensstemmelse med internationale standarder om revision og de yderligere krav, der er gældende i Danmark, foretager vi faglige vurderinger og opretholder professionel skepsis under revisionen. Herudover:

Management is responsible for the preparation of Consolidated Financial Statements and the Parent Company Financial Statements that give a true and fair view in accordance with the Danish Financial Statements Act and for such Internal control as Management determines is necessary to enable the preparation of Consolidated Financial Statements and the Parent Company Financial Statements that are free from material misstatement, whether due to fraud or error.

In preparing the Consolidated Financial Statements and the Parent Company Financial Statements, Management is responsible for assessing the Group's and the Parent Company's ability to continue as a going concern, disclosing, as applicable, matters related to going concern and using the going concern basis of accounting in preparing the Consolidated Financial Statements and the Parent Company Financial Statements unless Management either intends to liquidate the Group or the Company or to cease operations, or has no realistic alternative but to do so.

Auditor's Responsibilities for the Audit of the Consolidated Financial Statements and the Parent Company Financial Statements

Our objectives are to obtain reasonable assurance about whether the Consolidated Financial Statements and the Parent Company Financial Statements as a whole are free from material misstatement, whether due to fraud or error, and to issue an auditor's report that includes our opinion. Reasonable assurance is a high level of assurance, but is not a guarantee that an audit conducted in accordance with ISAs and the additional requirements applicable in Denmark will always detect a material misstatement when it exists. Misstatements can arise from fraud or error and are considered material if, individually or in the aggregate, they could reasonably be expected to influence the economic decisions of users taken on the basis of these Consolidated Financial Statements and the Parent Company Financial Statements.

As part of an audit conducted in accordance with ISAs and the additional requirements applicable in Denmark, we exercise professional judgment and maintain professional skepticism throughout the audit. We also:

DEN UAFHÆNGIGE REVISORS REVISIONSPÅTEGNING
INDEPENDENT AUDITOR'S REPORT

- Identificerer og vurderer vi risikoen for væsentlig fejlinformation i koncernregnskabet og årsregnskabet, uanset om denne skyldes besvigelser eller fejl, udformer og udfører revisionshandlinger som reaktion på disse risici samt opnår revisionsbevis, der er tilstrækkeligt og egnet til at danne grundlag for vores konklusion. Risikoen for ikke at opdage væsentlig fejlinformation forårsaget af besvigelser er højere end ved væsentlig fejlinformation forårsaget af fejl, idet besvigelser kan omfatte sammensværgelser, dokumentfalsk, bevidste udeladelser, vildledning eller tilsidesættelse af intern kontrol.
- Opnår vi forståelse af den interne kontrol med relevans for revisionen for at kunne udforme revisionshandlinger, der er passende efter omstændighederne, men ikke for at kunne udtrykke en konklusion om effektiviteten af koncernens og selskabets interne kontrol.
- Tager vi stilling til, om den regnskabspraksis, som er anvendt af ledelsen, er passende, samt om de regnskabsmæssige skøn og tilknyttede oplysninger, som ledelsen har udarbejdet, er rimelige.
- Konkluderer vi, om ledelsens udarbejdelse af koncernregnskabet og årsregnskabet på grundlag af regnskabsprincippet om fortsat drift er passende, samt om der på grundlag af det opnåede revisionsbevis er væsentlig usikkerhed forbundet med begivenheder eller forhold, der kan skabe betydelig tvivl om koncernens og selskabets evne til at fortsætte driften. Hvis vi konkluderer, at der er en væsentlig usikkerhed, skal vi i vores revisionspåtegning gøre opmærksom på oplysninger herom i koncernregnskabet og årsregnskabet eller, hvis sådanne oplysninger ikke er tilstrækkelige, modificere vores konklusion. Vores konklusioner er baseret på det revisionsbevis, der er opnået frem til datoen for vores revisionspåtegning. Fremtidige begivenheder eller forhold kan dog medføre, at koncernen og selskabet ikke længere kan fortsætte driften.
- *Identify and assess the risks of material misstatement of the Consolidated Financial Statements and the Parent Company Financial Statements, whether due to fraud or error, design and perform audit procedures responsive to those risks, and obtain audit evidence that is sufficient and appropriate to provide a basis for our opinion. The risk of not detecting a material misstatement resulting from fraud is higher than for one resulting from error as fraud may involve collusion, forgery, intentional omissions, misrepresentations, or the override of internal control.*
- *Obtain an understanding of internal control relevant to the audit in order to design audit procedures that are appropriate in the circumstances, but not for the purpose of expressing an opinion on the effectiveness of the Group's and the Parent Company's internal control.*
- *Evaluate the appropriateness of accounting policies used and the reasonableness of accounting estimates and related disclosures made by Management.*
- *Conclude on the appropriateness of Management's use of the going concern basis of accounting in preparing the Consolidated Financial Statements and the Parent Company Financial Statements and, based on the audit evidence obtained, whether a material uncertainty exists related to events or conditions that may cast significant doubt on the Group's and the Parent Company's ability to continue as a going concern. If we conclude that a material uncertainty exists, we are required to draw attention in our auditor's report to the related disclosures in the Consolidated Financial Statements and the Parent Company Financial Statements or, if such disclosures are inadequate, to modify our opinion. Our conclusions are based on the audit evidence obtained up to the date of our auditor's report. However, future events or conditions may cause the Group and the Parent Company to cease to continue as a going concern.*

DEN UAFHÆNGIGE REVISORS REVISIONSPÅTEGNING INDEPENDENT AUDITOR'S REPORT

- Tager vi stilling til den samlede præsentation, struktur og indhold af koncernregnskabet og årsregnskabet, herunder noteoplysningerne, samt om koncernregnskabet og årsregnskabet afspejler de underliggende transaktioner og begivenheder på en sådan måde, at der gives et retvisende billede heraf.
- Opnår vi tilstrækkeligt og egnet revisionsbevis for de finansielle oplysninger for virksomhederne eller forretningsaktiviteterne i koncernen til brug for at udtrykke en konklusion om koncernregnskabet. Vi er ansvarlige for at lede, føre tilsyn med og udføre koncernrevisionen. Vi er eneansvarlige for vores revisionskonklusion.
- Evaluate the overall presentation, structure and contents of the Consolidated Financial Statements and the Parent Company Financial Statements, including the disclosures, and whether the Consolidated Financial Statements and the Parent Company Financial Statements represent the underlying transactions and events in a manner that gives a true and fair view.
- Obtain sufficient appropriate audit evidence regarding the financial information of the entities or business activities within the Group to express an opinion on the Consolidated Financial Statements. We are responsible for the direction, supervision and performance of the group audit. We remain solely responsible for our audit opinion.

Vi kommunikerer med ledelsen om blandt andet det planlagte omfang og den tidsmæssige placering af revisionen samt betydelige revisionsmæssige observationer, herunder eventuelle betydelige mangler i intern kontrol, som vi identificerer under revisionen.

Udtalelse om ledelsesberetningen

Ledelsen er ansvarlig for ledelsesberetningen.

Vores konklusion om koncernregnskabet og årsregnskabet omfatter ikke ledelsesberetningen, og vi udtrykker ingen form for konklusion med sikkerhed om ledelsesberetningen.

I tilknytning til vores revision af koncernregnskabet og årsregnskabet er det vores ansvar at læse ledelsesberetningen og i den forbindelse overveje, om ledelsesberetningen er væsentligt inkonsistent med koncernregnskabet og årsregnskabet eller vores viden opnået ved revisionen eller på anden måde synes at indeholde væsentlig fejlinformation.

Vores ansvar er derudover at overveje, om ledelsesberetningen indeholder krævede oplysninger i henhold til årsregnskabsloven.

We communicate with those charged with governance regarding, among other matters, the planned scope and timing of the audit and significant audit findings, including any significant deficiencies in internal control that we identify during our audit.

Statement on Management's Review

Management is responsible for Management's Review.

Our opinion on the Consolidated Financial Statements and the Parent Company Financial Statements does not cover Management's Review, and we do not express any form of assurance conclusion thereon.

In connection with our audit of the Consolidated Financial Statements and the Parent Company Financial Statements, our responsibility is to read Management's Review and, in doing so, consider whether Management's Review is materially inconsistent with the Consolidated Financial Statements and the Parent Company Financial Statements or our knowledge obtained during the audit, or otherwise appears to be materially misstated.

Moreover, it is our responsibility to consider whether Management's Review provides the information required under the Danish Financial Statements Act.

DEN UAFHÆNGIGE REVISORS REVISIONSPÅTEGNING
INDEPENDENT AUDITOR'S REPORT

Baseret på det udførte arbejde er det vores opfattelse, at ledelsesberetningen er i overensstemmelse med koncernregnskabet og årsregnskabet og er udarbejdet i overensstemmelse med årsregnskabslovens krav. Vi har ikke fundet væsentlig fejlinformation i ledelsesberetningen.

Based on the work we have performed, we conclude that Management's Review is in accordance with the Consolidated Financial Statements and the Parent Company Financial Statements and has been prepared in accordance with the requirements of the Danish Financial Statements Act. We did not identify any material misstatement of Management's Review.

Aarhus, den 17. april 2020
Aarhus, 17 April 2020

BDO Statsautoriseret revisionsaktieselskab
CVR-nr. 20 22 26 70
CVR no.

Jeanette Staal
Statsautoriseret revisor
State Authorised Public Accountant
MNE-nr. mne18547
MNE no.

Arne B. Jepsen
Statsautoriseret revisor
State Authorised Public Accountant
MNE-nr. mne7952
MNE no.

HOVED- OG NØGLETAL FOR KONCERNEN
FINANCIAL HIGHLIGHTS OF THE GROUP

	2019	2018	2017	2016	2015
	tkr.	tkr.	tkr.	tkr.	tkr.
	DKK '000	DKK '000	DKK '000	DKK '000	DKK '000
Resultatopgørelse					
<i>Income statement</i>					
Bruttoresultat.....	89.609	69.628	52.064	67.978	81.858
<i>Gross profit/loss</i>					
Driftsresultat.....	8.698	9.296	9.923	23.802	23.009
<i>Operating profit/loss</i>					
Finansielle poster, netto.....	-2.927	-1.673	-708	91	-1.090
<i>Financial income and expenses, net</i>					
Årets resultat før skat.....	5.918	7.675	9.215	23.893	21.919
<i>Profit/loss for the year before tax</i>					
Årets resultat.....	4.990	6.351	7.265	20.704	14.551
<i>Profit/loss for the year</i>					
Årets resultat ekskl. minoritetsinteresser.....	4.990	6.351	7.265	18.110	15.791
<i>Profit/loss for the year, ex minority interests</i>					
Balance					
<i>Balance sheet</i>					
Balancesum.....	94.815	104.651	100.172	97.024	108.972
<i>Balance sheet total</i>					
Egenkapital.....	35.351	70.270	66.747	67.256	59.512
<i>Equity</i>					
Egenkapital ekskl. minoritetsinteresser....	35.351	70.270	66.747	67.256	57.812
<i>Equity incl. minority interests</i>					
Pengestrømme					
<i>Cash flows</i>					
Investeringer i materielle anlægsaktiver..	-2.146	-6.311	-3.948	-3.297	-2.450
<i>Investment in tangible fixed assets</i>					
Nøgletal					
<i>Ratios</i>					
Soliditetsgrad.....	37,3	67,1	66,6	69,3	53,1
<i>Solvency ratio</i>					
Egenkapitalforrentning.....	9,4	9,3	10,8	32,7	28,3
<i>Return on equity</i>					
Egenkapitalforrentning (ekskl. minoritetsinteresser).....	9,4	9,3	10,8	29,0	31,1
<i>Return on equity (excl. minority interests)</i>					

HOVED- OG NØGLETAL FOR KONCERNEN
FINANCIAL HIGHLIGHTS OF THE GROUP

De i hoved- og nøgletalsoversigten anførte nøgletal er beregnet således:

The ratios stated in the list of key figures and ratios have been calculated as follows:

Soliditetsgrad:

$$\frac{\text{Egenkapital (ekskl. minoritetsinteresser)} \times 100}{\text{Passiver i alt, ultimo}}$$

Solvency ratio:

$$\frac{\text{Equity (ex. minorities), at year end} \times 100}{\text{Total equity and liabilities, at year end}}$$

Egenkapitalforrentning:

$$\frac{\text{Resultat efter skat} \times 100}{\text{Gennemsnitlig egenkapital}}$$

Return on equity:

$$\frac{\text{Profit/loss after tax} \times 100}{\text{Average equity}}$$

Egenkapitalforrentning (ekskl. minoritetsinteresser):

$$\frac{\text{Resultat efter skat ekskl. minoriteter} \times 100}{\text{Gennemsnitlig egenkapital ekskl. minoriteter}}$$

Return on equity (ex minorities):

$$\frac{\text{Profit/loss after tax ex minorities} \times 100}{\text{Average equity ex minorities}}$$

Nøgletallene følger i al væsentlighed Finansforeningens anbefalinger.

The ratios follow in all material respects the recommendations of the Danish Finance Society.

LEDELSESBERETNING MANAGEMENT'S REVIEW

Væsentligste aktiviteter

Selskabets væsentligste aktiviteter har i lighed med tidligere år omfattet produktion, produktudvikling samt engros- og detailsalg af frisørartikler og hermed beslægtet virksomhed.

Selskabet producerer, markedsfører og distribuerer hovedsageligt i Danmark, de øvrige skandinaviske lande samt flere end 20 lande i Europa, Nordamerika og Asien.

Udviklingen i aktiviteter og økonomiske forhold

Koncernen opnåede i 2019 et resultat efter skat på 5,0 mio. kr. mod et resultat efter skat på 6,4 mio. kr. i 2018.

Selskabet fortsætter udviklingen af koncernens aktiviteter i Danmark og på eksportmarkederne og afholder de nødvendige omkostninger og investeringer, der er forbundet med opbygningen af en mærkevareproducent med egen produktion, produktudvikling og distribution, ligesom Selskabet løbende opgraderer sine digitale ressourcer til understøttelse af en positiv forretningsudvikling.

For at bevare og styrke markedsandele på både primære og nye markeder har selskabet i regnskabsåret både udvidet og tilpasset organisationen til det aktuelle og forventede fremtidige aktivitetsniveau samt realiseret og igangsat tiltag, der forventes at bibringe yderligere indtjening i årene fremover.

Selskabet investerer og øger sin tilstedeværelse i frisørbranchen løbende både som producent, leverandør, detaillist, uddannelseshus og talentfabrik - senest med overtagelsen af den danske frisørkæde Poul M. i 2018, der er yderligere udvidet i 2019.

Et fortsat stabilt og stærkt cash flow tillige med optagelse af ansvarligt lån hos moderselskabet er i regnskabsåret ekstraordinært anvendt til tilbagekøb af egne aktier, der efterfølgende hovedsageligt er anvendt til nedbringelse af den nominelle aktiekapital. Selskabet har i forlængelse heraf en beholdning af egne aktier på 5% af den nominelle aktiekapital.

Selskabet forventer bæredygtige investeringer i årene fremover i både Selskabets produktionsfaciliteter i Sverige - herunder i infrastruktur og råvare- og materialeanvendelse - og i Selskabets energianvendelse i domicilejendommen i Lystrup.

Principal activities

The Company's principal activities have like in previous years included production, product development, and wholesale and retail sale of hairdresser supplies, and related activities.

The company manufactures, markets and distributes mainly in Denmark, the other Scandinavian countries and more than 20 countries in Europe, North American and Asia.

Development in activities and financial position

The Group realised in 2019 a profit after tax of DKK 5.0 m against a profit after tax of DKK 6.4 m in 2018.

The Company continues the development of the Group's activities in Denmark and in the export markets, and pays the required costs and investments associated with the build-up of a brand manufacturer with own production, product development and distribution, and the Company upgrades currently its digital resources to support a positive business development.

To maintain and strengthen its market shares in primary and new markets, the Company both expanded and adjusted its organisation during the financial year to the current and expected, future level of activity and realised and took initiatives which are expected to give additional income in the coming years.

The Company currently invests and increases its presence in the hairdresser industry currently as a manufacturer, supplier, retailer, training academy and talent factory - most recently by the acquisition of Danish hairdresser chain Poul M. In 2018 which was expanded further in 2019.

A continued stable and strong cash flow in combination with the raising of a subordinate loan from the parent company was extraordinarily used in the financial year to repurchase treasury shares, which were subsequently mainly used to reduce the nominal share capital. The Company has in continuation hereof a holding of treasury shares of 5% of the nominal share capital.

The Company expects sustainable investments in the coming years, in both the Company's production facilities in Sweden - including in infrastructure and use of raw materials and other materials and in the Company's use of energy at its domicile in Lystrup. The Group's

LEDELSESBERETNING
MANAGEMENT'S REVIEW**Udviklingen i aktiviteter og økonomiske forhold (fortsat)**

Koncernens resultat og økonomiske udvikling for indeværende regnskabsår anses som tilfredsstillende.

Årets resultat sammenholdt med forventet udvikling

Koncernen opnåede i 2019 et resultat efter skat på 5,0 mio. kr. mod et resultat efter skat på 6,4 mio. kr. i 2018.

Koncernens resultat og økonomiske udvikling for indeværende regnskabsår anses som tilfredsstillende under de givne omstændigheder, herunder det aktuelle og det for branchen gældende økonomiske klima samt den nødvendige omstilling på udvalgte eksportmarkeder.

Betydningsfulde begivenheder, indtruffet efter regnskabsårets afslutning

Efter regnskabsårets afslutning er der sket globalt udbrud af sygdommen COVID-19 som følge af spredningen af Corona virus. Det er ledelsens umiddelbare vurdering, at alle selskabets markeder vil blive påvirket af udbruddet. Det er et tidligt stadie at vurdere alle effekter heraf, men udbruddet kan resultere i mærkbare økonomiske konsekvenser for det kommende regnskabsår men samtidig også indebære nye forretningsmuligheder. Selskabet har et tilfredsstillende likviditetsberedskab og har forskellige manøvreringsmuligheder til at sikre det nødvendige finansielle beredskab under forudsætning af, at aftalte kreditrammer opretholdes i mindst 12 måneder fra balancedagen.

Særlige risici

Koncernens væsentligste driftsrisiko er knyttet til evnen til at fastholde en betydelig markedsandel på det danske marked samt evnen til at udbygge et tilsvarende effektivt og profitabelt salg og distribution på eksisterende og nye eksportmarkeder.

Prisrisici:

Prissvingninger indregnes normalt i selskabets priser på færdige produkter under hensyntagen til det aktuelle konkurrencebillede og ønsket om at fastholde og udbygge markedsandele.

Valutarisici:

Aktiviteter i udlandet medfører, at resultat, pengestrømme og egenkapital påvirkes af kurs- og renteutviklingen for en række valutaer, herunder i væsentlig omfang i Australien, USA og Sverige. Selskabet indgår ikke i spekulative

Development in activities and financial position (continued)

profit and financial development for the current financial year are satisfactory.

Profit/loss for the year compared to future expectations

The Group realised in 2019 a profit after tax of DKK 5.0 m, against a profit after tax of Dkk 6.4 m in 2018.

The Group's profit and financial development for the current financial year are satisfactory under the circumstances, including the current economic climate in the industry and the necessary transition in selected export markets.

Significant events after the end of the financial year

After the end of the financial year, we have seen a global outbreak of the COVID-19 caused by the spread of the Corona virus. It is Management's immediate assessment that all the Company's markets will be affected by the outbreak. It is still too early to assess all the effects hereof, but the outbreak may result in appreciable financial consequences for the coming financial year but at the same time also lead to new business opportunities. The Company has satisfactory cash resources and different options for maneuvering to provide the required financial resources on the condition that the agreed credit facilities are maintained for at least 12 months from the balance sheet date.

Special risks

The Group's most important operating risk is related to the ability to maintain a significant market share in the Danish market and the ability to increase similarly effective and profitable sales and distribution in existing and new export markets.

Price risks:

Price fluctuations are usually recognised in the Company's prices of finished products with due regard to the current competitive picture and the desire to maintain and increase market shares.

Foreign exchange risks:

As there are activities in foreign countries, the results, cash flows and equity are influenced by the exchange rate and interest development of a number of currencies, in particular in Australia, USA and Sweden. The Company does not enter

LEDELSESBERETNING
MANAGEMENT'S REVIEW**Særlige risici (fortsat)**

valutapositioner, men afdækker løbende og efter behov udvalgte valutapositioner via options- og/eller terminsforretninger.

Kursregulering af investeringer i udenlandske dattervirksomheder og associerede virksomheder, der er selvstændige enheder, indregnes direkte i egenkapitalen. Kursrisici, der relaterer sig hertil, afdækkes som hovedregel ikke, da det er selskabets opfattelse, at en løbende kurssikring af sådanne langsigtede investeringer ikke vil være optimal ud fra en samlet risiko- og omkostningsmæssig betragtning.

Renterisici:

Selskabets rentebærende gæld bærer udelukkende kort, variabel rente. Væsentlige stigninger i den korte ende af rentekurven kan isoleret set have negativ effekt på indtjeningen.

Miljøforhold

Selskabet forfølger en generel miljømæssig forsvarlig driftsførelse og sikrer løbende, at selskabets produkter lever op til de til enhver tid gældende regler og standarder.

Videnressourcer

For til stadighed at kunne tilbyde selskabets kunder og samarbejdspartnere produkter og løsninger af høj kvalitet, er det afgørende, at selskabet kan rekruttere og fastholde medarbejdere med såvel et højt uddannelsesniveau som et stort teknisk erfaringsgrundlag.

Selskabet støtter derfor løbende medarbejdernes kompetencegivende videreuddannelser via både interne og eksterne kursus- og uddannelsesaktiviteter.

Forsknings- og udviklingsaktiviteter

Udviklingsaktiviteterne styres hovedsageligt i modervirksomheden, men i tæt samarbejde med den fuldt ejede produktionsvirksomhed i Sverige og udenlandske partnere og omfatter primært udvikling og introduktion af nye produkter og koncepter indenfor Selskabets hovedaktivitet.

Forventninger til fremtiden

Parallelt med et efter forholdene og konjunkturerne passende investeringsniveau forventer Selskabet at udvide, konsolidere og effektivisere sine aktiviteter yderligere i de kommende år.

Special risks (continued)

into speculative foreign currency positions, but hedges currently and as required selected foreign currency positions by means of options and/or forward contracts.

Exchange adjustment of investments foreign in subsidiaries and associates, which are independent entities, is recognised directly in the equity. Related exchange risks are generally not hedged because it is the Company's opinion that a current hedging of such long-term investments will not be optimal from an overall risk and cost point of view.

Interest risks:

The Company's interest-bearing debt carries only a short-term, variable interest. Considerable increases in the short end of the interest rate curve may on its own have a negative impact on earnings.

Environmental

The Company's operations are in general environmentally sound and the Company ensures currently that its products comply with rules and standards in force at any time.

Knowledge resources

In order to always be able to offer the Company's customers and business partners high quality products and solutions, it is decisive that the Company can recruit and retain staff at both a high educational level and with huge technical experience.

Thus, the Company supports the employees' qualifying, supplementary training by both in-house and external training courses and educational activities.

Research and development activities

The development activities are mainly managed by the parent company, but in a close cooperation with the wholly owned production business in Sweden and foreign partners and include primarily development and introduction of new products and concepts within the Company's principal activities.

Future expectations

Parallel with a suitable investment level according to the conditions and the state of the market, the Company expects to expand, consolidate and improve the efficiency of its activities further in the coming years.

LEDELSESBERETNING
MANAGEMENT'S REVIEW
Forventninger til fremtiden (fortsat)

Koncernen forventer overordnet at øge afsætningen af egne produkter på både eksisterende og nye markeder, og samlet set at øge det nuværende aktivitetsniveau gennem 2020.

For 2020 forventes et positivt resultat marginalt lavere end niveauet for 2019.

Future expectations (continued)

The Group expects overall to increase the sale of its own products in both existing and new markets, and on the whole increase the present level of activity throughout 2020.

For 2020, positive results are expected which are marginally lower than the level of 2019.

Egne kapitalandele
Treasury shares

	2019	2018
	kr.	kr.
	DKK	DKK
Beholdningen af egne kapitalandele er således:		
<i>Holding of treasury shares:</i>		
A-aktier, 25.000 stk. a nom. 1 kr.....	25.000	0
	25.000	0
Egne kapitalandele i % af selskabskapitalen:		
<i>Treasury shares in % of share capital:</i>		
Egne kapitalandele.....	5,0	0,0
<i>Treasury shares</i>	5,0	0,0

RESULTATOPGØRELSE 1. JANUAR - 31. DECEMBER
INCOME STATEMENT 1 JANUARY - 31 DECEMBER

	Note	Koncernen <i>Group</i>		Moderselskabet <i>Parent company</i>	
		2019 kr. DKK	2018 kr. DKK	2019 kr. DKK	2018 kr. DKK
BRUTTOFORTJENESTE..... <i>GROSS PROFIT</i>	1	89.609.095	69.628.058	47.607.565	46.538.753
Distributionsomkostninger..... <i>Distribution costs</i>	1	-29.397.059	-29.255.207	-29.896.269	-28.551.938
Administrationsomkostninger..... <i>Administrative expenses</i>	1	-51.513.974	-30.994.410	-7.819.499	-8.268.890
RESULTAT AF PRIMÆR DRIFT..... <i>OPERATING PROFIT</i>		8.698.062	9.378.441	9.891.797	9.717.925
Andre driftsomkostninger..... <i>Other operating expenses</i>		0	-82.001	0	-82.001
DRIFTSRESULTAT..... <i>OPERATING PROFIT</i>		8.698.062	9.296.440	9.891.797	9.635.924
Resultat af kapitalandele i tilknyttede- og associerede virksomheder..... <i>Result of equity investments in group and associated entities</i>	2	146.120	50.727	-684.608	-205.256
Andre finansielle indtægter..... <i>Other financial income</i>	3	374.277	1.049.581	614.234	1.090.470
Andre finansielle omkostninger..... <i>Other financial expenses</i>	4	-3.300.865	-2.722.173	-3.204.696	-2.673.140
RESULTAT FØR SKAT..... <i>PROFIT BEFORE TAX</i>		5.917.594	7.674.575	6.616.727	7.847.998
Skat af årets resultat..... <i>Tax on profit/loss for the year</i>	5	-927.683	-1.323.637	-1.626.816	-1.497.060
ÅRETS RESULTAT..... <i>PROFIT FOR THE YEAR</i>	6	4.989.911	6.350.938	4.989.911	6.350.938

BALANCE 31. DECEMBER
BALANCE SHEET AT 31 DECEMBER

	Note	Koncernen		Moderselskabet	
		Group		Parent company	
AKTIVER		2019	2018	2019	2018
ASSETS		kr.	kr.	kr.	kr.
		DKK	DKK	DKK	DKK
Erhvervede immaterielle anlægsaktiver.....		350.000	450.000	0	0
<i>Intangible fixed assets acquired</i>					
Goodwill.....		4.902.454	6.303.155	0	0
<i>Goodwill</i>					
Immaterielle anlægsaktiver.....	7	5.252.454	6.753.155	0	0
<i>Intangible fixed assets</i>					
Grunde og bygninger.....		26.784.597	27.118.780	23.321.146	23.737.823
<i>Land and buildings</i>					
Andre anlæg, driftsmateriel og inventar.....		9.874.595	12.216.911	3.206.523	5.548.027
<i>Other plant, machinery, tools and equipment</i>					
Materielle anlægsaktiver.....	8	36.659.192	39.335.691	26.527.669	29.285.850
<i>Tangible fixed assets</i>					
Kapitalandele i dattervirksomheder.....		0	0	7.912.089	8.718.936
<i>Equity investments in group enterprises</i>					
Kapitalandele i associerede virksomheder.....		93.817	73.713	0	0
<i>Equity investments in associated enterprises</i>					
Lejededesitum og andre tilgodehavender.....		3.688.621	6.863.660	1.762.479	5.622.758
<i>Rent deposit and other receivables</i>					
Finansielle anlægsaktiver.....	9	3.782.438	6.937.373	9.674.568	14.341.694
<i>Fixed asset investments</i>					
ANLÆGSAKTIVER.....		45.694.084	53.026.219	36.202.237	43.627.544
<i>FIXED ASSETS</i>					
Råvarer og hjælpematerialer.....		3.564.878	4.321.207	0	0
<i>Raw materials and consumables</i>					
Fremstillede færdigvarer og handelsvarer.....		23.501.932	27.308.700	25.362.732	31.722.750
<i>Finished goods and goods for resale</i>					
Forudbetalinger for varer.....		310.320	0	310.320	0
<i>Inventories</i>					
Varebeholdninger.....		27.377.130	31.629.907	25.673.052	31.722.750
<i>Inventories</i>					

BALANCE 31. DECEMBER
BALANCE SHEET AT 31 DECEMBER

	Note	Koncernen		Moderselskabet	
		Group		Parent company	
AKTIVER (FORTSAT)		2019	2018	2019	2018
ASSETS (CONTINUED)		kr.	kr.	kr.	kr.
		DKK	DKK	DKK	DKK
Tilgodehavender fra salg og tjenesteydelser.....		17.551.532	16.537.204	16.251.375	15.417.711
<i>Trade receivables</i>					
Tilgodehavende hos tilknyttede virksomheder.....		0	0	2.098.552	5.177.653
<i>Receivables from group enterprises</i>					
Tilgodehavende hos associerede virksomheder.....		0	40.850	0	0
<i>Receivables from associated enterprises</i>					
Andre tilgodehavender.....		1.789.231	1.622.378	514.449	606.696
<i>Other receivables</i>					
Tilgodehavende selskabsskat.....		525.506	0	462.122	0
<i>Corporation tax receivable</i>					
Periodeafgrænsningsposter.....	10	102.387	86.217	0	0
<i>Prepayments and accrued income</i>					
Tilgodehavender.....		19.968.656	18.286.649	19.326.498	21.202.060
<i>Receivables</i>					
Likvide beholdninger.....		1.775.400	1.708.237	161.393	152.941
<i>Cash and cash equivalents</i>					
OMSÆTNINGSAKTIVER.....		49.121.186	51.624.793	45.160.943	53.077.751
<i>CURRENT ASSETS</i>					
AKTIVER.....		94.815.270	104.651.012	81.363.180	96.705.295
<i>ASSETS</i>					

BALANCE 31. DECEMBER
BALANCE SHEET AT 31 DECEMBER

	Note	Koncernen		Moderselskabet	
		Group		Parent company	
PASSIVER		2019	2018	2019	2018
EQUITY AND LIABILITIES		kr.	kr.	kr.	kr.
		DKK	DKK	DKK	DKK
Akitekaptal.....	11	500.000	628.750	500.000	628.750
<i>Share capital</i>					
Reserve for nettoopskrivning efter indre værdis metode.....		93.816	306.709	912.090	1.718.936
<i>Reserve for net revaluation according to equity va</i>					
Overført overskud.....		34.756.974	69.334.858	33.938.700	67.922.631
<i>Retained earnings</i>					
EGENKAPITAL.....		35.350.790	70.270.317	35.350.790	70.270.317
EQUITY					
Hensættelse til udskudt skat.....	12	1.284.991	1.711.204	1.026.194	602.000
<i>Provision for deferred tax</i>					
HENSATTE FORPLIGTELSE.....		1.284.991	1.711.204	1.026.194	602.000
PROVISION FOR LIABILITIES					
Gæld til realkreditinstitutter.....		8.415.381	9.314.973	8.415.381	9.314.973
<i>Mortgage debt</i>					
Gæld til kreditinstitutter i øvrigt..		822.887	822.714	822.887	822.714
<i>Other bank debt</i>					
Anden gæld.....		713.756	0	713.756	0
<i>Other liabilities</i>					
Ansvarlig lånekapital.....		21.000.000	0	21.000.000	0
<i>Subordinate loan capital</i>					
Langfristede gældsforpligtelser...	13	30.952.024	10.137.687	30.952.024	10.137.687
Long-term liabilities					
Kortfristet del af langfristet gæld..	13	883.045	719.000	883.045	719.000
<i>Short-term portion of long-term liabilities</i>					
Gæld til pengeinstitutter.....		11.748.061	4.701.056	7.055.152	4.192.232
<i>Bank debt</i>					
Modtagne forudbetalinger fra kunder.....		440.014	506.317	440.014	506.317
<i>Prepayments received from customers</i>					
Leverandører af varer og tjenesteydelser.....		3.561.053	7.186.330	1.900.719	5.771.667
<i>Trade payables</i>					
Selskabsskat.....		0	430.568	0	237.486
<i>Corporation tax</i>					
Skyldigt sambeskatningsbidrag.....		0	0	148.744	228.106
<i>Joint tax contribution payable</i>					
Anden gæld.....		10.595.292	8.988.533	3.606.498	4.040.483
<i>Other liabilities</i>					
Kortfristede gældsforpligtelser ...		27.227.465	22.531.804	14.034.172	15.695.291
Current liabilities					

BALANCE 31. DECEMBER
BALANCE SHEET AT 31 DECEMBER

	Note	Koncernen		Moderselskabet	
		Group		Parent company	
PASSIVER (FORTSAT) EQUITY AND LIABILITIES (CONTINUED)		2019 kr. DKK	2018 kr. DKK	2019 kr. DKK	2018 kr. DKK
GÆLDSFORPLIGTELSER..... LIABILITIES		58.179.489	32.669.491	44.986.196	25.832.978
PASSIVER..... EQUITY AND LIABILITIES		94.815.270	104.651.012	81.363.180	96.705.295
Eventualposter mv. Contingencies etc.	14				
Pantsætninger og sikkerhedsstillelser Charges and securities	15				
Nærtstående parter Related parties	16				
Koncernregnskab Consolidated financial statements	17				

EGENKAPITALOPGØRELSE
EQUITY

	Koncernen			
	<i>Group</i>			
	Akitekaptal	Reserve for nettoopskriv- ning efter indre værdis metode	Overført overskud	I alt
	<i>Share capital</i>	<i>Reserve for net revaluation according to equity va</i>	<i>Retained earnings</i>	<i>Total</i>
Egenkapital 1. januar 2019.....	628.750	50.726	69.590.841	70.270.317
<i>Equity at 1 January 2019</i>				
Kapitalforhøjelse.....	158.950		-158.950	
<i>Capital increase</i>				
Kapitalnedsættelse.....	-287.700		287.700	
<i>Capital reduction</i>				
Køb af egne kapitalandele.....			-39.787.200	-39.787.200
<i>Purchase of own equity investments</i>				
Valutakursreguleringer.....			-122.238	-122.238
<i>Foreign exchange adjustments</i>				
Overførsel til/fra andre poster.....		-103.030	103.030	
<i>Transfers to/from other items</i>				
Forslag til resultatdisponering.....		146.120	4.843.791	4.989.911
<i>Proposed distribution of profit</i>				
Egenkapital 31. december 2019.....	500.000	93.816	34.756.974	35.350.790
<i>Equity at 31 December 2019</i>				

EGENKAPITALOPGØRELSE
EQUITY

	Moderselskabet			I alt
	<i>Parent company</i>			
	Akitekaptal	Reserve for nettoopskriv- ning efter indre værdis metode	Overført overskud	Total
	<i>Share capital</i>	<i>Reserve for net revaluation according to equity va</i>	<i>Retained earnings</i>	
Egenkapital 1. januar 2019	628.750	1.718.936	67.922.631	70.270.317
<i>Equity at 1 January 2019</i>				
Kapitalforhøjelse	158.950		-158.950	
<i>Capital increase</i>				
Kapitalnedsættelse	-287.700		287.700	
<i>Capital reduction</i>				
Køb af egne kapitalandele			-39.787.200	-39.787.200
<i>Purchase of own equity investments</i>				
Valutakursreguleringer		-122.238		-122.238
<i>Foreign exchange adjustments</i>				
Forslag til resultatdisponering		-684.608	5.674.519	4.989.911
<i>Proposed distribution of profit</i>				
Egenkapital 31. december 2019	500.000	912.090	33.938.700	35.350.790
<i>Equity at 31 December 2019</i>				

Der er i regnskabsåret tegnet 158.950 stk. nye kapitalandele til en pålydende værdi på 158.950 kr. Der er efterfølgende foretaget kapitalnedsættelse.

During the year, 158,950 new shares were subscribed at a nominal amount of DKK 158,950. A capital reduction has subsequently been made.

PENGESTRØMSOPGØRELSE 1. JANUAR - 31. DECEMBER
CASH FLOW STATEMENT 1 JANUARY - 31 DECEMBER

	Koncernen	
	<i>Group</i>	
	2019	2018
	kr.	kr.
	DKK	DKK
Årets resultat..... <i>Profit/loss for the year</i>	4.989.911	6.350.938
Årets afskrivninger tilbageført..... <i>Reversed depreciation of the year</i>	5.174.788	4.081.849
Tilbageførsel af realisationstab..... <i>Reversed realisation gains</i>	81.546	82.001
Resultat af associerede selskaber..... <i>Profit/loss from associates</i>	-123.134	-50.727
Skat af årets resultat tilbageført..... <i>Reversed tax on profit/loss for the year</i>	927.683	1.323.637
Øvrige reguleringer..... <i>Other adjustments</i>	2.432.591	56.209
Betalt selskabsskat..... <i>Corporation tax paid</i>	-2.174.055	-1.262.654
Ændring i varebeholdninger..... <i>Change in inventory</i>	4.563.097	945.923
Ændring i tilgodehavender..... <i>Change in receivables</i>	-66.821	2.804.160
Ændring i kortfristet gæld (ekskl. bank og skat)..... <i>Change in current liabilities (ex bank and tax)</i>	-2.084.818	-92.815
PENGESTRØMME FRA DRIFTSAKTIVITET..... CASH FLOWS FROM OPERATING ACTIVITY	13.720.788	14.238.521
Køb af immaterielle anlægsaktiver..... <i>Purchase of intangible fixed assets</i>	0	-6.000.000
Køb af materielle anlægsaktiver..... <i>Purchase of tangible fixed assets</i>	-2.145.672	-6.311.273
Salg af materielle anlægsaktiver..... <i>Sale of tangible fixed assets</i>	860.082	1.109.472
Afdrag på langfristede udlån og værdipapirer..... <i>Repayment of long-term lending and current investments</i>	0	2.275.582
Andre pengestrømme vedrørende investeringsaktiviteter..... <i>Other cash flows from investing activities</i>	-709.252	-627.580
PENGESTRØMME FRA INVESTERINGSAKTIVITET..... CASH FLOWS FROM INVESTING ACTIVITY	-1.994.842	-9.553.799
Ændringer i ansvarlig lånekapital..... <i>Changes in subordinated loan capital</i>	21.000.000	0
Provenu ved langfristet låneoptagelse..... <i>Proceeds from long-term borrowing</i>	0	836.837
Afdrag på lån..... <i>Repayments of loans</i>	-21.618	-564.096
Betalt udbytte i regnskabsåret..... <i>Dividend paid in the financial year</i>	103.030	-2.515.000
Andre pengestrømme vedrørende finansieringsaktiviteter..... <i>Other cash flows from financing activities</i>	-39.787.200	0
PENGESTRØMME FRA FINANSIERINGSAKTIVITET..... CASH FLOWS FROM FINANCING ACTIVITY	-18.705.788	-2.242.259

PENGESTRØMSOPGØRELSE 1. JANUAR - 31. DECEMBER
CASH FLOW STATEMENT 1 JANUARY - 31 DECEMBER

ÆNDRING I LIKVIDER.....	-6.979.842	2.442.463
<i>CHANGE IN CASH AND CASH EQUIVALENTS</i>		

Likvider 1. januar.....	-2.992.819	-5.435.282
<i>Cash and cash equivalents at 1 January</i>		

LIKVIDER 31. DECEMBER.....	-9.972.661	-2.992.819
<i>CASH AND CASH EQUIVALENTS AT 31 DECEMBER</i>		

Likvider 31. december specificeres således:

Specification of cash and cash equivalents at 31 December:

Likvide beholdninger.....	1.775.400	1.708.237
<i>Cash and cash equivalents</i>		

Gæld til pengeinstitutter.....	-11.748.061	-4.701.056
<i>Bank debt</i>		

LIKVIDER, NETTOGÆLD.....	-9.972.661	-2.992.819
<i>CASH AND CASH EQUIVALENTS, NET DEBT</i>		

PENGESTRØMSOPGØRELSE 1. JANUAR - 31. DECEMBER
CASH FLOW STATEMENT 1 JANUARY - 31 DECEMBER

	Koncernen <i>Group</i>		Moderselskabet <i>Parent company</i>	
	2019 kr. DKK	2018 kr. DKK	2019 kr. DKK	2018 kr. DKK
Medarbejderforhold				
<i>Staff costs</i>				
Antal personer beskæftiget i gennemsnit: <i>Average number of employees</i>				
Koncernen: 144 (2018: 99) <i>Group:</i>				
Moderselskabet: 43 (2018: 41) <i>Parent company:</i>				
Løn og gager..... <i>Wages and salaries</i>	44.126.080	33.076.840	17.971.593	17.686.373
Pensioner..... <i>Pensions</i>	5.352.648	3.961.221	2.448.379	2.342.526
Andre omkostninger til social sikring <i>Social security costs</i>	2.057.624	1.812.944	216.381	189.303
Andre personaleomkostninger..... <i>Other staff costs</i>	1.075.125	789.523	835.681	634.917
	52.611.477	39.640.528	21.472.034	20.853.119
Vederlag til direktion..... <i>Remuneration of Management</i>	1.043.405	0	1.043.405	0
	1.043.405	0	1.043.405	0

1

Oplysninger om ledelsesvederlag er udeladt i sammenligningstallene i henhold til undtagelsesbestemmelsen i årsregnskabsloven § 98 b, stk. 3 nr. 2.

With reference to the exemption provision in section 98b(3)(2) of the Danish Financial Statements Act, the remuneration of the board of executives and the board of directors is not disclosed in the comparative figures.

Resultat af kapitalandele i tilknyttede virksomheder

2

	Koncernen <i>Group</i>		Moderselskabet <i>Parent company</i>	
	2019 kr. DKK	2018 kr. DKK	2019 kr. DKK	2018 kr. DKK
<i>Result of equity investments in group companies</i>				
Resultat af kapitalandele i dattervirksomheder..... <i>Result of equity investments in group enterprises</i>	0	0	-684.608	-205.256
Resultat af kapitalandele i associerede virksomheder..... <i>Result of equity investments in associated enterprises</i>	146.120	50.727	0	0
	146.120	50.727	-684.608	-205.256

NOTER
NOTES

					Note
Andre finansielle indtægter					3
<i>Other financial income</i>					
Renteindtægter fra tilknyttede virksomheder.....	0	0	239.956	40.889	
<i>Interest income from group enterprises</i>					
Finansielle indtægter i øvrigt.....	374.277	1.049.581	374.278	1.049.581	
<i>Other financial income</i>					
	374.277	1.049.581	614.234	1.090.470	
 Andre finansielle omkostninger					 4
<i>Other financial expenses</i>					
Finansielle omkostninger i øvrigt.....	3.300.865	2.722.173	3.204.696	2.673.140	
<i>Other financial expenses</i>					
	3.300.865	2.722.173	3.204.696	2.673.140	
 Skat af årets resultat					 5
<i>Tax on profit/loss for the year</i>					
Beregnet skat af årets skattepligtige indkomst.....	1.353.896	1.871.649	1.202.622	1.981.592	
<i>Calculated tax on taxable income of the year</i>					
Regulering skat vedrørende tidligere år.....	0	-330.000	0	-330.000	
<i>Adjustment of tax for previous years</i>					
Regulering af udskudt skat.....	-426.213	-218.012	424.194	-154.532	
<i>Adjustment of deferred tax</i>					
	927.683	1.323.637	1.626.816	1.497.060	
 Forslag til resultatdisponering					 6
<i>Proposed distribution of profit</i>					
Henlæggelser til reserve for nettoopskrivning efter indre værdis metode.....	146.120	50.727	-684.608	-205.256	
<i>Allocation to reserve for net revaluation according to equity value method</i>					
Overført resultat.....	4.843.791	6.300.211	5.674.519	6.556.194	
<i>Retained earnings</i>					
	4.989.911	6.350.938	4.989.911	6.350.938	

NOTER
NOTES

Note

Immaterielle anlægsaktiver
Intangible fixed assets

7

	Koncernen <i>Group</i>	
	Erhvervede im- materielle anlægsaktiver <i>Intangible fixed assets acquired</i>	Goodwill <i>Goodwill</i>
Kostpris 1. januar 2019..... <i>Cost at 1 January 2019</i>	500.000	7.003.506
Kostpris 31. december 2019..... <i>Cost at 31 December 2019</i>	500.000	7.003.506
Afskrivninger 1. januar 2019..... <i>Amortisation at 1 January 2019</i>	50.000	700.351
Årets afskrivninger <i>Amortisation for the year</i>	100.000	1.400.701
Afskrivninger 31. december 2019..... <i>Amortisation at 31 December 2019</i>	150.000	2.101.052
Regnskabsmæssig værdi 31. december 2019..... <i>Carrying amount at 31 December 2019</i>	350.000	4.902.454

NOTER
NOTES

Note

Materielle anlægsaktiver
Tangible fixed assets

8

	Koncernen <i>Group</i>	
	Grunde og bygninger <i>Land and buildings</i>	Andre anlæg, driftsmateriel og inventar <i>Other plant, machinery, tools and equipment</i>
Kostpris 1. januar 2019.....	31.971.899	23.540.244
<i>Cost at 1 January 2019</i>		
Valutakursregulering.....	-72.421	-130.885
<i>Exchange adjustment</i>		
Reklassifikation.....	0	-1.000.826
<i>Reclassification</i>		
Tilgang.....	0	2.006.295
<i>Additions</i>		
Afgang.....	0	-2.113.493
<i>Disposals</i>		
Kostpris 31. december 2019.....	31.899.478	22.301.335
<i>Cost at 31 December 2019</i>		
Af- og nedskrivninger 1. januar 2019.....	4.853.119	11.323.333
<i>Depreciation and impairment losses at 1 January 2019</i>		
Valutakursregulering.....	-16.378	-65.617
<i>Exchange adjustment</i>		
Reklassifikation.....	-283.249	-717.575
<i>Reclassification</i>		
Tilbageførsel af afskrivninger på afhændede aktiver.....	0	-1.370.812
<i>Reversal of depreciation of assets disposed of</i>		
Årets afskrivninger	561.389	3.257.411
<i>Depreciation for the year</i>		
Af- og nedskrivninger 31. december 2019.....	5.114.881	12.426.740
<i>Depreciation and impairment losses at 31 December 2019</i>		
Regnskabsmæssig værdi 31. december 2019.....	26.784.597	9.874.595
<i>Carrying amount at 31 December 2019</i>		

NOTER
NOTES

Note

Materielle anlægsaktiver (fortsat)
Tangible fixed assets (continued)

8

	Moderselskabet <i>Parent company</i>	
	Grunde og bygninger <i>Land and buildings</i>	Andre anlæg, driftsmateriel og inventar <i>Other plant, machinery, tools and equipment</i>
Kostpris 1. januar 2019..... <i>Cost at 1 January 2019</i>	27.231.228	10.582.367
Tilgang..... <i>Additions</i>	0	240.699
Afgang..... <i>Disposals</i>	0	-2.052.235
Kostpris 31. december 2019..... <i>Cost at 31 December 2019</i>	27.231.228	8.770.831
Af- og nedskrivninger 1. januar 2019..... <i>Depreciation and impairment losses at 1 January 2019</i>	3.493.405	5.034.341
Tilbageførsel af afskrivninger på afhændede aktiver..... <i>Reversal of depreciation of assets disposed of</i>	0	-1.364.686
Årets afskrivninger <i>Depreciation for the year</i>	416.677	1.894.653
Af- og nedskrivninger 31. december 2019..... <i>Depreciation and impairment losses at 31 December 2019</i>	3.910.082	5.564.308
Regnskabsmæssig værdi 31. december 2019..... <i>Carrying amount at 31 December 2019</i>	23.321.146	3.206.523
Finansielle leasingaktiver..... <i>Finance lease assets</i>		1.133.039

NOTER
 NOTES

Note

Finansielle anlægsaktiver
Fixed asset investments

9

	Koncernen	
	<i>Group</i>	
	Kapitalandele i associerede virksomheder <i>Equity investments in associated enterprises</i>	Lejedespositum og andre tilgodehavender <i>Rent deposit and other receivables</i>
Kostpris 1. januar 2019..... <i>Cost at 1 January 2019</i>	0	9.290.395
Tilgang <i>Additions</i>	0	709.252
Kostpris 31. december 2019..... <i>Cost at 31 December 2019</i>	0	9.999.647
Opskrivninger 1. januar 2019..... <i>Revaluation at 1 January 2019</i>	73.713	-2.426.735
Udloddet resultat <i>Dividend distributed</i>	-103.030	0
Årets resultat <i>Profit/loss for the year</i>	123.134	0
Årets opskrivninger <i>Revaluation for the year</i>	0	-3.884.291
Opskrivninger 31. december 2019..... <i>Revaluation at 31 December 2019</i>	93.817	-6.311.026
Regnskabsmæssig værdi 31. december 2019..... <i>Carrying amount at 31 December 2019</i>	93.817	3.688.621

NOTER
NOTES

Note

Finansielle anlægsaktiver (fortsat)
Fixed asset investments (continued)

9

	Moderselskabet Parent company	
	Kapitalandele i dattervirksomh der Equity investments in group enterprises	Lejedeositum og andre tilgodehavender Rent deposit and other receivables
Kostpris 1. januar 2019..... <i>Cost at 1 January 2019</i>	7.000.000	8.049.493
Tilgang..... <i>Additions</i>	0	24.012
Kostpris 31. december 2019..... <i>Cost at 31 December 2019</i>	7.000.000	8.073.505
Opskrivninger 1. januar 2019..... <i>Revaluation at 1 January 2019</i>	2.069.286	-2.426.735
Valutakursregulering..... <i>Exchange adjustment</i>	-122.238	0
Årets opskrivninger..... <i>Revaluation for the year</i>	16.093	-3.884.291
Opskrivninger 31. december 2019..... <i>Revaluation at 31 December 2019</i>	1.963.141	-6.311.026
Af- og nedskrivninger på goodwill 1. januar 2019..... <i>Impairment losses and amortisation of goodwill at 1 January 2019</i>	350.351	0
Afskrivninger på goodwill..... <i>Amortisation of goodwill</i>	700.701	0
Af- og nedskrivninger på goodwill 31. december 2019..... <i>Impairment losses and amortisation of goodwill at 31 December 2019</i>	1.051.052	0
Regnskabsmæssig værdi 31. december 2019..... <i>Carrying amount at 31 December 2019</i>	7.912.089	1.762.479

Kapitalandele i dattervirksomheder (kr.)
Investments in subsidiaries (DKK)

Navn og hjemsted <i>Name and registered office</i>	Egenkapital <i>Equity</i>	Årets resultat <i>Profit/loss for the year</i>	Ejerandel <i>Ownership</i>
Scandinavian Hair Company AB, Sverige.....	7.757.621	661.219	100 %
ID Fastigheter AB, Sverige.....	839.860	-248.707	100 %
PM Salon Group A/S, Randers.....	247.928	-3.096.419	100 %

NOTER
NOTES

				Note
Finansielle anlægsaktiver (fortsat)				9
<i>Fixed asset investments (continued)</i>				
Kapitalandele i associerede virksomheder (kr.)				
<i>Investments in associates (DKK)</i>				
Navn og hjemsted	Egenkapital	Årets resultat	Ejerandel	
<i>Name and registered office</i>	<i>Equity</i>	<i>Profit for the year</i>	<i>Ownership</i>	
Poul M I/S Bredgade, Herning.....	93.817	123.134	34 %	
Periodeafgrænsningsposter				10
<i>Prepayments and accrued income</i>				
Periodeafgrænsningsposter udgøres af forudbetalte omkostninger vedr. forsikringer.				
<i>Prepayments consist of prepaid expenses relating to insurances.</i>				
		2019	2018	
		kr.	kr.	
		DKK	DKK	
Selskabskapital				11
<i>Share capital</i>				
Selskabskapitalen er fordelt således:				
<i>Specification of the share capital:</i>				
A-aktier, 500.000 stk. a nom. 1 kr.....		500.000	500.000	
<i>A-shares, 500.000 in the denomination of 1 DKK</i>				
		500.000	500.000	

NOTER
NOTES

Note

Hensættelse til udskudt skat

12

Provision for deferred tax

Hensættelse til udskudt skat vedrører forskelle mellem regnskabsmæssige og skattemæssige værdier på tilgodehavender og materielle anlægsaktiver.

Provision for deferred tax relates to differences between the carrying amount and tax value of receivables and tangible fixed assets.

	Koncernen <i>Group</i>		Moderselskabet <i>Parent company</i>	
	2019 kr. DKK	2018 kr. DKK	2019 kr. DKK	2018 kr. DKK
Udskudt skat 1. januar..... <i>Deferred tax, beginning of year</i>	1.711.204	2.113.712	602.000	756.532
Årets udskudte skat i resultatopgørelsen..... <i>Deferred tax of the year, income statement</i>	-426.213	-218.012	424.194	-154.532
Årets udskudte skat i egenkapitalen. <i>Deferred tax of the year, equity</i>	0	-52.496	0	0
Regulering af udskudt skat primo ved erhvervelse af datterselskaber.. <i>Adjustment of deferred tax at beginning of year at acquisition of subsidiaries</i>	0	-132.000	0	0
Udskudt skat 31. december..... <i>Provision for deferred tax 31 December 2019</i>	1.284.991	1.711.204	1.026.194	602.000
Der indregnes således: <i>Recognised as follows:</i>				
Udskudt skat (passiver)..... <i>Deferred tax (liabilities)</i>	1.284.991	1.711.204	1.026.194	602.000
	1.284.991	1.711.204	1.026.194	602.000

NOTER
NOTES

Note

Langfristede gældsforpligtelser
Long-term liabilities

13

	Koncernen Group				
	31/12 2019 gæld i alt	Afdrag næste år	Restgæld efter 5 år	31/12 2018 gæld i alt	Kortfristet del primo Current
	31/12 2019 total liabilities	Repayment next year	Debt outstanding after 5 years	31/12 2018 total liabilities	portion at the beginning of the year
Gæld til realkreditinstitutter... <i>Mortgage debt</i>	9.298.426	556.476	6.504.066	9.870.973	556.000
Gæld til kreditinstitutter i øvrigt.....	822.887	326.569	0	985.714	163.000
<i>Other bank debt</i>					
Anden gæld.....	713.756	0	0	0	0
<i>Other liabilities</i>					
Ansvarlig lånekapital..... <i>Subordinate loan capital</i>	21.000.000	0	0	0	0
	31.835.069	883.045	6.504.066	10.856.687	719.000
	Moderselskabet Parent company				
	31/12 2019 gæld i alt	Afdrag næste år	Restgæld efter 5 år	31/12 2018 gæld i alt	Kortfristet del primo Current
	31/12 2019 total liabilities	Repayment next year	Debt outstanding after 5 years	31/12 2018 total liabilities	portion at the beginning of the year
Gæld til realkreditinstitutter... <i>Mortgage debt</i>	9.298.426	556.476	6.504.066	9.870.973	556.000
Gæld til kreditinstitutter i øvrigt.....	822.887	326.569	0	985.714	163.000
<i>Other bank debt</i>					
Anden gæld.....	713.756	0	0	0	0
<i>Other liabilities</i>					
Ansvarlig lånekapital..... <i>Subordinate loan capital</i>	21.000.000	0	0	0	0
	31.835.069	883.045	6.504.066	10.856.687	719.000

NOTER
NOTES**Note****Eventualposter mv.****14***Contingencies etc.*

Moderselskabet:

Parent company

Selskabet har indgået huslejeforpligtelser, som i en evt. opsigelsesperiode udgør en eventualforpligtelse på 189 tkr. pr. 31. december 2019.

Selskabet har indgået finansielle leasingkontrakter, hvor der er en forpligtelse til betaling af registreringsafgift. Eventualforpligtelsen udgør tkr. 204 pr. 31. december 2019.

The Company has tenancy commitments which during a possible notice period constitute a contingent liability of DKK ('000) 189 at 31 December 2019.

The Company has entered into finance leases for which there is an obligation to pay registration fees. The contingent liability amounts to DKK ('000) 204 at 31 December 2019.

Koncernen:

Group:

Koncernen har indgået huslejeforpligtelser, som i en opsigelsesperiode udgør en eventualforpligtelse på 11.870 tkr. pr. 31. december 2019.

Koncernen har indgået finansielle leasingkontrakter, hvor der er en forpligtelse til betaling af registreringsafgift. Eventualforpligtelsen udgør tkr. 204 pr. 31. december 2019.

The Group has tenancy commitments which during a notice period constitute a contingent liability of DKK ('000) 11,870 at 31 December 2019.

The Group has entered into finance leases for which there is an obligation to pay registration fees. The contingent liability amounts to DKK ('000) 204 at 31 December 2019.

Hæftelse i sambeskatningen*Joint liabilities*

Selskabet hæfter solidarisk sammen med moderselskabet og de øvrige selskaber i den sambeskattede koncern for skat af koncernens sambeskattede indkomst og for eventuelle kildeskatter såsom udbytteskat mv.

Skyldig skat af koncernens sambeskattede indkomst fremgår af årsrapporten for PMK-HOLDING ApS, der er administrationsselskab for sambeskatningen.

The Company is jointly and severally liable together with the parent company and the other group companies in the joint taxable Group for tax on the Group's joint taxable income and for certain possible withholding taxes, such as dividend tax, etc.

Tax payable on the Group's joint taxable income is stated in the annual report of PMK-HOLDING ApS, which serves as management company for the joint taxation.

**NOTER
NOTES****Note****Pantsætninger og sikkerhedsstillelser**

15

*Charges and securities***Moderselskabet:***Parent Company:*

Til sikkerhed for prioritetsgæld på 9.298 tkr. pr. 31. december 2019 er der udstedt realkreditpantebrev på 11.300 tkr., med pant i ovenstående grunde og bygninger med en bogført værdi på 23.321 tkr. pr. 31. december 2019.

As security for mortgage debt of DKK ('000) 9,298 at 31 December 2019, a mortgage deed of DKK ('000) 11,300 is issued, which is secured on the above land and buildings of a carrying amount of DKK ('000) 23,321 at 31 December 2019.

Til sikkerhed for mellemværende med Danske Bank på 7.055 tkr. pr. 31. december 2019 er der givet pant i ejerpantebrev på 5.000 tkr., med pant i ovenstående grunde og bygninger med en bogført værdi på 23.321 tkr. pr. 31. december 2019.

As security for obligations to Danske Bank of DKK ('000) 7,055 at 31 December 2019, an owner's mortgage of DKK ('000) 5,000 is provided as security. The owner's mortgage is secured on land and buildings of a carrying amount of DKK ('000) 23,321 at 31 December 2019.

Selskabet har stillet kautioner over for datterselskabets huslejeforpligtelser som pr. 31.12.2019 udgør 6.388 tkr.

The company has provided guarantees for the subsidiary's rental commitments which amount to DKK ('000) 6,388 at 31 December 2019.

Koncernen:*Group:***Følgende aktiver er stillet til sikkerhed for gæld:**

The following assets have been provided as security for debt:

Til sikkerhed for koncernens prioritetsgæld på 9.298 tkr. pr. 31. december 2019 er der udstedt realkreditpantebrev på 11.300 tkr., med pant i ovenstående grunde og bygninger med en bogført værdi på 23.321 tkr. pr. 31. december 2019.

As security for the Group's mortgage debt of DKK ('000) 9,298 at 31 December 2019, a mortgage deed of DKK ('000) 11,300 is issued, which is secured on the above land and buildings of a carrying amount of DKK ('000) 23,321 at 31 December 2019.

Til sikkerhed for koncernens mellemværende med pengeinstitutter på 11.748 tkr. pr. 31. december 2019 er der givet pant i ejerpantebreve på 9.472 tkr., med pant i ovenstående grunde og bygninger med en bogført værdi på 26.560 tkr. pr. 31. december 2019.

As security for the Group's obligations to banks of DKK ('000) 11,748 at 31 December 2019, owner's mortgages of DKK ('000) 9,472 are provided as security. The owner's mortgages are secured on land and buildings of a carrying amount of DKK ('000) 26,560 at 31 December 2019.

NOTER
NOTES**Note****Nærtstående parter****16***Related parties*

Selskabets nærtstående parter omfatter følgende:
The company's related parties include:

Bestemmende indflydelse

Preben Munch Kjærgaard, der er hovedaktionær.

Øvrige nærtstående parter, som selskabet har haft transaktioner med
Selskabets nærtstående parter med betydelig indflydelse omfatter dattervirksomheder samt selskabernes bestyrelse, direktion og ledende medarbejdere samt disse personers relaterede familiemedlemmer. Nærtstående parter omfatter endvidere selskaber, hvori førnævnte personkreds har væsentlige interesser.

Transaktioner med nærtstående parter

Selskabet har ikke haft transaktioner med nærtstående parter, der ikke er indgået på markedsmæssige vilkår. Jf. ÅRL § 98c, stk. 7 oplyses alene om transaktioner, som ikke er gennemført på normale markedsmæssige vilkår.

Controlling interest

Mr. Preben Munch Kjærgaard, is the principal shareholder.

The Company's related parties include:

The Company's related parties having a significant influence comprise subsidiaries as well as the companies' Board of Directors, Board of Executives and executive officers and their relatives. Related parties include also companies in which the above mentioned group of persons has material interests.

Transactions with related parties

The Company did not carry out any material transactions that were not concluded on market conditions. According to section 98c(7) of the Danish Financial Statements Act information is given only on transactions that were not performed on common market conditions.

Koncernregnskab**17***Consolidated financial statements*

Selskabet indgår i koncernregnskabet for PMK-Holding ApS, Akelejevej 1, 8240 Risskov, CVR-nr. 27575080, hvilket er selskabets ultimative moderselskab.

The Company is included in the Consolidated Financial Statements of PMK-Holding ApS, Akelejevej 1, 8240 Risskov, CVR number 27575080, which is the Company's ultimate parent company.

ANVENDT REGNSKABSPRAKSIS
ACCOUNTING POLICIES

Årsrapporten for ID HAIR COMPANY A/S for 2019 er aflagt i overensstemmelse med den danske årsregnskabslovs bestemmelser for virksomheder i regnskabsklasse C, mellemstor virksomhed.

Årsrapporten er udarbejdet efter samme regnskabspraksis som sidste år.

Koncernregnskabet

Koncernregnskabet omfatter moderselskabet ID HAIR COMPANY A/S samt dattervirksomheder, hvori ID HAIR COMPANY A/S direkte eller indirekte besidder mere end 50 % af stemmerettighederne eller på anden måde har bestemmende indflydelse. Virksomheder, hvori koncernen besidder mellem 20 % og 50 % af stemmerettighederne og udøver betydelig, men ikke bestemmende indflydelse, betragtes som associerede virksomheder, jf. koncernoversigten.

Koncernregnskabet er udarbejdet som et sammendrag af moderselskabets og dattervirksomheders årsregnskaber ved sammenlægning af ensartede regnskabsposter. Ved konsolideringen foretages fuld eliminering af koncerninterne indtægter og omkostninger, aktiebesiddelser, interne mellemværender og udbytter samt realiserede og urealiserede fortjenester og tab ved transaktioner mellem de konsoliderede virksomheder.

Nyerhvervede eller nystiftede virksomheder indregnes i koncernregnskabet fra anskaffelsestidspunktet. Solgte eller afviklede virksomheder indregnes i den konsoliderede resultatopgørelse frem til afståelsestidspunktet. Sammenligningstal korrigeres ikke for ny erhvervede, solgte eller afviklede virksomheder.

Erhvervede virksomheder indregnes i koncernregnskabet efter overtagelsesmetoden, med omvurdering af alle identificerede aktiver og forpligtelser til dagsværdi på overtagelsesdagen. Dagsværdien er opgjort på baggrund af handler på et aktivt marked, alternativt beregnet ved anvendelse af almindeligt accepterede værdiansættelsesmodeller.

Positive forskelsbeløb (goodwill) mellem anskaffelsværdien og dagsværdi af overtagne identificerede aktiver og forpligtelser indregnes under immaterielle anlægsaktiver som goodwill og afskrives systematisk over resultatopgørelsen efter en individuel vurdering af den økonomiske levetid.

The Annual Report of ID HAIR COMPANY A/S for 2019 has been presented in accordance with the provisions of the Danish Financial Statements Act for enterprises in reporting class C, medium enterprise.

The Annual Report is prepared consistently with the accounting principles applied last year.

Consolidated financial statements

The consolidated financial statements include the parent company ID HAIR COMPANY A/S and its subsidiaries in which ID HAIR COMPANY A/S directly or indirectly holds more than 50% of the voting rights or in any other way has a controlling influence. Enterprises in which the Group holds between 20% and 50% of the voting rights and exercises significant, but not controlling influence, are considered associates, see the group structure.

The consolidated financial statements consolidate the financial statements of the parent company and the subsidiaries by combining uniform accounts items. Intercompany income and expenses, shareholdings, intercompany balances and dividend, and realised and unrealised gains and losses arising from transactions between the consolidated enterprises are fully eliminated in the consolidation.

New acquired or established enterprises are recognised in the consolidated financial statements from the time of acquisition. Sold or wound up enterprises are recognised in the consolidated income statement up to the time of disposal. Comparative figures are not adjusted for new acquired, sold or wound up enterprises.

Acquired enterprises are recognised in the consolidated financial statements under the acquisition method, reassessing all identified assets and liabilities to fair value at the acquisition date. The fair value is calculated based on acquisitions made in an active market, alternatively calculated using generally accepted valuation methods.

Positive differences between acquisition value and market value of acquired and identified assets and liabilities are recognised in intangible fixed assets as goodwill and amortised systematically in the income statement under an individual assessment of the useful life.

ANVENDT REGNSKABSPRAKSIS
ACCOUNTING POLICIES

Negative forskelsbeløb indregnes i resultatopgørelsen på anskaffelsestidspunktet. Forskelsbeløbet fra erhvervede virksomheder udgør 3.506 tkr.

Kapitalandele i dattervirksomheder udlignes med den forholdsmæssige andel af dattervirksomhedernes dagsværdi af nettoaktiver og forpligtelser på anskaffelsestidspunktet.

Kapitalandele i associerede virksomheder måles i balancen til den forholdsmæssige andel af virksomhedernes værdi opgjort efter moderselskabets regnskabspraksis og med forholdsmæssig eliminering af urealiserede koncerninterne avancer og tab. I resultatopgørelsen indregnes den forholdsmæssige andel af de associerede virksomheders resultat efter eliminering af forholdsmæssig andel af intern avance og tab.

Minoritetsinteresser

I koncernregnskabet indregnes dattervirksomheders regnskabsposter 100 %. Minoritetsinteressernes forholdsmæssige andel af dattervirksomheders resultat og egenkapital præsenteres særskilt i henholdsvis resultatdisponering og i særskilte hovedposter inden for egenkapitalen.

RESULTATOPGØRELSEN**Nettoomsætning**

Nettoomsætning ved salg af handelsvarer og færdigvarer indregnes i resultatopgørelsen, såfremt levering og risikoovergang til køber har fundet sted inden årets udgang og såfremt indtægten kan opgøres pålideligt og forventes modtaget. Nettoomsætning indregnes ekskl. moms og afgifter og med fradrag af rabatter i forbindelse med salget.

Produktionsomkostninger

Produktionsomkostninger omfatter omkostninger, herunder lønninger og gager samt afskrivninger, der afholdes for at opnå årets nettoomsætning. Herunder indgår direkte og indirekte omkostninger til råvarer og hjælpematerialer, løn og gager, leje og leasing samt afskrivninger på produktionsanlæg.

Under produktionsomkostninger indregnes tillige afskrivning på aktiverede udviklingsomkostninger samt forskningsomkostninger og de udviklingsomkostninger, der ikke opfylder kriterierne for aktivering.

Negative differences are recognised in the income statement at acquisition. The difference from acquired companies amounts to DKK ('000) 3,506.

Investments in subsidiary enterprises are set off by the proportional share of the subsidiaries' market value of net assets and liabilities at the acquisition date.

Investments in associates are measured in the balance sheet at the proportional share of the value of the enterprises, calculated under the accounting policies of the parent company and eliminating proportionally any unrealised inter-company gains and losses. The proportional share of the results of the associates is recognised in the income statement after elimination of the proportional share of intercompany gains and losses.

Minority interests

The accounting items of the subsidiaries are recognised in full in the consolidated financial statements. The minority interests' proportional share of the results and equity of the subsidiaries is stated as separate items in the allocation of profit/loss and in individual main items under equity.

INCOME STATEMENT**Net revenue**

Net revenue from sale of merchandise and finished goods is recognised in the income statement if supply and risk transfer to purchaser has taken place before the end of the year and if the income can be measured reliably and is expected to be received. Net revenue is recognised exclusive of VAT, duties and less discounts related to the sale.

Production costs

Production costs comprise costs, including wages and salaries and write-off, incurred to achieve the net revenue for the year. This includes direct and indirect costs of raw materials and consumables, wages and salaries, rent and leasing and depreciation of production plant.

Amortisation of capitalised development and research costs and the development costs that do not fulfil the criteria for capitalisation are also recognised in production costs.

ANVENDT REGNSKABSPRAKSIS
*ACCOUNTING POLICIES***Distributionsomkostninger**

I distributionsomkostninger indregnes omkostninger, der er afholdt til distribution af varer solgt i året samt til årets gennemførte salgskampanjer mv. Herunder indregnes omkostninger til salgspersonale, reklame- og udstillingsomkostninger samt afskrivninger.

Administrationsomkostninger

I administrationsomkostninger indregnes omkostninger, der er afholdt i året til ledelse og administration af selskabet, herunder omkostninger til det administrative personale, ledelsen, kontorlokaler, kontoromkostninger mv. samt afskrivninger i forbindelse hermed.

Andre driftsindtægter

Andre driftsindtægter indeholder regnskabsposter af sekundær karakter i forhold til koncernens og selskabets aktiviteter, herunder fortjeneste ved salg af immaterielle- og materielle anlægsaktiver.

Andre driftsomkostninger

Andre driftsomkostninger indeholder regnskabsposter af sekundær karakter i forhold til koncernens og selskabets aktiviteter, herunder tab ved salg af immaterielle og materielle anlægsaktiver.

Indtægter af kapitalandele i dattervirksomheder og associerede virksomheder

I moderselskabets resultatopgørelse indregnes den forholdsmæssige andel af de enkelte dattervirksomheders resultat efter fuld eliminering af intern avance/tab og fradrag af afskrivning på goodwill.

I såvel koncernresultatopgørelsen som moderselskabets resultatopgørelse indregnes den forholdsmæssige andel af de enkelte associerede virksomheders resultat efter forholdsmæssig eliminering af intern avance/tab og fradrag af afskrivning på goodwill.

Finansielle indtægter og omkostninger

Finansielle indtægter og omkostninger indeholder renteindtægter og -omkostninger, realiserede og urealiserede kursgevinster og -tab vedrørende værdipapirer, gæld og transaktioner i fremmed valuta, amortisering af finansielle aktiver og forpligtelser samt tillæg og godtgørelse under acontoskatteordningen mv. Finansielle indtægter og omkostninger indregnes med de beløb, der vedrører regnskabsåret.

Distribution costs

The costs incurred for distribution of goods sold during the year and for sales campaigns carried out during the year are recognised in distribution costs. The costs of the sales personnel, advertising and exhibition costs and amortisation are also recognised in distribution costs.

Administrative expenses

Administrative expenses recognise costs incurred during the year regarding management and administration of the Company, inclusive of costs relating to the administrative staff, executives, office premises, office expenses, etc. and related amortisation.

Other operating income

Other operating income includes items of a secondary nature in relation to the Group's and the Company's activities, including profit from sale of intangible and tangible fixed assets.

Other operating expenses

Other operating expenses include items of a secondary nature in relation to the Group's and the Company's activities, including loss from sale of intangible and tangible fixed assets.

Income from investments in subsidiaries and associates

The income statement of the parent company recognises the proportional share of the results of each subsidiary after full elimination of intercompany profits/losses and deduction of amortisation of goodwill.

The consolidated income statement of the parent company income statement recognise the proportional share of the results of each associate after proportional elimination of intercompany profits/losses and deduction of amortisation of goodwill.

Financial income and expenses

Financial income and expenses include interest income and expenses, realised and unrealised gains and losses arising from investments in financial assets, debt and transactions in foreign currencies, amortisation of financial assets and liabilities as well as charges and allowances under the tax-on-account scheme, etc. Financial income and expenses are recognised in the income statement by the amounts that relate to the financial year.

ANVENDT REGNSKABSPRAKSIS
*ACCOUNTING POLICIES***Skat**

Årets skat, som består af årets aktuelle skat og forskydning i udskudt skat, indregnes i resultatopgørelsen med den del, der kan henføres til årets resultat, og direkte i egenkapitalen med den del, der kan henføres til posteringer direkte i egenkapitalen.

BALANCEN**Immaterielle anlægsaktiver**

Erhvervet goodwill måles til kostpris med fradrag af akkumulerede afskrivninger. Goodwill afskrives lineært over den økonomiske brugstid, der er vurderet til 5 år. Afskrivningsperioden er foretaget ud fra en vurdering af den erhvervede virksomheds markedsposition og indtjeningsprofil samt branchemæssige forhold.

Patenter og licenser måles til kostpris med fradrag af akkumulerede afskrivninger eller til genindvindingsværdien, hvor denne er lavere. Patenter afskrives over den resterende patentperiode, og licenser afskrives over aftaleperioden, dog maksimalt 5 år.

Immaterielle anlægsaktiver nedskrives generelt til genindvindingsværdi, hvis denne er lavere end regnskabsmæssig værdi.

Fortjeneste eller tab ved salg af immaterielle anlægsaktiver opgøres som forskellen mellem salgsprisen med fradrag af salgsomkostninger og den regnskabsmæssige værdi på salgstidspunktet. Fortjeneste og tab indregnes i resultatopgørelsen under andre driftsindtægter eller andre driftsomkostninger.

Materielle anlægsaktiver

Grunde og bygninger, produktionsanlæg og maskiner samt andre anlæg, driftsmateriel og inventar måles til kostpris med fradrag af akkumulerede af- og nedskrivninger. Der afskrives ikke på grunde.

Afskrivningsgrundlaget er kostpris med fradrag af den skønnede restværdi efter afsluttet brugstid.

Tax

The tax for the year, which consists of the current tax for the year and changes in deferred tax, is recognised in the income statement by the portion that may be attributed to the profit for the year, and is recognised directly in the equity by the portion that may be attributed to entries directly to the equity.

BALANCE SHEET**Intangible fixed assets**

Acquired goodwill is measured at cost less accumulated amortisation. Goodwill is amortised on a straight-line basis over the expected useful life which is estimated to 5 years. The period of amortisation is determined based on an assessment of the acquired company's position in the market and earnings profile, and the industry-specific conditions.

Patents and licences are measured at the lower of cost less accumulated amortisation and the recoverable amount. Patents are amortised over the residual patent term and licences are amortised over the term of the agreement, however, no more than 8 years.

Intangible fixed assets are generally written down to the lower of recoverable value and carrying amount.

Profit or loss from sale of intangible fixed assets is calculated at the difference between the sales price and the carrying amount at the time of the sale. Profit and loss are recognised in the income statement under other operating income or other operating expenses.

Tangible fixed assets

Land and buildings, production plant and machinery, other plant, fixtures and equipment are measured at cost less accumulated depreciation and impairment losses. Land is not depreciated.

The depreciation base is cost less estimated residual value after end of useful life.

ANVENDT REGSKABSPRAKSIS ACCOUNTING POLICIES

Kostprisen omfatter anskaffelsesprisen samt omkostninger direkte tilknyttet anskaffelsen indtil det tidspunkt, hvor aktivet er klar til at blive taget i brug. For egenfremstillede aktiver omfatter kostprisen omkostninger til materialer, komponenter, underleverandører, direkte lønforbrug samt indirekte produktionsomkostninger.

Der foretages lineære afskrivninger baseret på følgende vurdering af aktivernes forventede brugstider og restværdi:

	Brugstid Useful life	Restværdi Residual value
Bygninger..... <i>Buildings</i>	20-50 år	0-10 %
Andre anlæg, driftsmateriel og inventar..... <i>Other plant, fixtures and equipment</i>	3-8 år	0 %

Fortjeneste eller tab ved salg af materielle anlægsaktiver opgøres som forskellen mellem salgspris med fradrag af salgsmomkostninger og den regnskabsmæssige værdi på salgstidspunktet. Fortjeneste eller tab indregnes i resultatopgørelsen under andre driftsindtægter eller andre driftsomkostninger.

Finansielle anlægsaktiver

Kapitalandele i dattervirksomheder og associerede virksomheder måles i moderselskabets balance efter den indre værdis metode.

Kapitalandele i dattervirksomheder og associerede virksomheder måles i balancen til den forholdsmæssige andel af virksomhedernes regnskabsmæssige indre værdi opgjort efter moderselskabets regnskabspraksis med fradrag eller tillæg af urealiserede koncerninterne avancer og tab og med tillæg eller fradrag af resterende værdi af positiv eller negativ goodwill opgjort efter overtagelsesmetoden.

Nettoopskrivning af kapitalandele i dattervirksomheder og associerede virksomheder overføres under egenkapitalen til reserve for nettoopskrivning efter den indre værdis metode i det omfang, den regnskabsmæssige værdi overstiger anskaffelsesværdien.

The cost includes the acquisition price and costs incurred directly in connection with the acquisition until the time when the asset is ready to be used. As regards self-manufactured assets, the cost price includes cost of materials, components, subcontractors, direct payroll and indirect production costs.

Straight-line depreciation is provided on the basis of an assessment of the expected useful lives of the assets and their residual value:

Profit or loss on disposal of tangible fixed assets is stated as the difference between the sales price less selling costs and the carrying amount at the time of sale. Profit or loss is recognised in the income statement as other operating income or other operating expenses.

Fixed asset investments

Investments in subsidiaries and associates are measured in the company's balance sheet under the equity method.

Investments in subsidiaries and associates are measured in the balance sheet at the proportional share of the enterprises' carrying equity value, calculated in accordance with the parent company's accounting policies with deduction or addition of unrealised intercompany profits or losses and with addition or deduction of the residual value of positive or negative goodwill stated according to the acquisition method.

Net revaluation of investments in subsidiaries and associates is transferred under the equity to reserve for net revaluation under the equity value method to the extent that the carrying amount exceeds the acquisition value.

ANVENDT REGNSKABSPRAKSIS
ACCOUNTING POLICIES

Dattervirksomheder og associerede virksomheder med negativ regnskabsmæssig indre værdi måles til 0 kr., og et eventuelt tilgodehavende hos disse virksomheder nedskrives i det omfang, det vurderes som uerholdeligt. Såfremt den regnskabsmæssige negative indre værdi overstiger tilgodehavender, indregnes det resterende beløb under hensatte forpligtelser i det omfang, selskabet har en retlig eller faktisk forpligtelse til at dække dattervirksomheders og associerede virksomheders underbalance.

Ved køb af virksomheder anvendes overtagelsesmetoden med omvurdering af alle identificerede aktiver og forpligtelser til dagsværdi på overtagelsesdagen. Dagsværdien er opgjort på baggrund af handler på et aktivt marked, alternativt beregnet ved anvendelse af almindeligt accepterede værdiansættelsesmodeller.

Koncerngoodwill afskrives over den vurderede økonomiske levetid, der fastlægges på baggrund af ledelsens erfaringer inden for de enkelte forretningsområder. Koncerngoodwill afskrives lineært over afskrivningsperioden, der udgør 5 år. Afskrivningsperioden er foretaget ud fra en vurdering af den erhvervede virksomheds markedspostition og indtjeningsprofil samt branchemæssige forhold.

Værdiforringelse af anlægsaktiver

Den regnskabsmæssige værdi af immaterielle og materielle anlægsaktiver samt finansielle anlægsaktiver, der ikke måles til dagsværdi, vurderes årligt for indikationer på værdiforringelse ud over det, som udtrykkes ved afskrivning.

Foreligger der indikationer på værdiforringelse, foretages nedskrivningstest af hvert enkelt aktiv henholdsvis gruppe af aktiver. Der foretages nedskrivning til genindvindingsværdien, hvis denne er lavere end den regnskabsmæssige værdi.

Genindvindingsværdi er den højeste værdi af nettosalgspris og kapitalværdi. Kapitalværdien opgøres som nutidsværdien af de forventede nettopengestrømme fra anvendelsen af aktivet eller aktivgruppen og forventede nettopengestrømme ved salg af aktivet eller aktivgruppen efter endt brugstid.

Subsidiaries and associates with a negative carrying equity value are measured to DKK 0 and any amounts due from these enterprises are written down by the company's share of the negative equity to the extent that it is deemed to be irrecoverable. If the carrying negative equity value exceeds receivables, the residual amount is recognised under provision for liabilities to the extent that the company's has a legal or actual liability to cover the subsidiary's and associates' deficit.

The acquisition method is applied when acquiring enterprises, reassessing all identified assets and liabilities to fair value. The fair value is stated on the basis of transactions in an active market, alternatively calculated using generally accepted valuation methods.

Consolidated goodwill is amortised over the expected useful life which is determined on the basis of management's experience within the individual lines of business. Consolidated goodwill is amortised on a straight-line basis over the period of amortisation which is 5 years. The period of amortisation is determined based on an assessment of the acquired company's position in the market and earnings profile, and industry-specific conditions.

Impairment of fixed assets

The carrying amount of intangible fixed and tangible assets and fixed assets, which are not measured at fair value, are assessed on an annual basis for indications of impairment other than that reflected by amortisation and depreciation.

In the event of impairment indications, an impairment test is made for each asset or group of assets, respectively. If the recoverable amount is lower than the carrying amount, the asset is written down to the recoverable amount.

The recoverable amount is calculated at the higher of net selling price and capital value. The capital value is determined as the present value of the expected net cash flows from the use of the asset or group of assets and the expected net cash flows from sale of the asset or group of assets after the end of its useful life.

ANVENDT REGNSKABSPRAKSIS
*ACCOUNTING POLICIES***Varebeholdninger**

Varebeholdninger måles til kostpris efter FIFO-princippet. I tilfælde, hvor nettorealiseringsværdien er lavere end kostprisen, nedskrives til denne lavere værdi.

Kostpris for handelsvarer samt råvarer og hjælpe-materialer opgøres som anskaffelsespris med til-læg af hjemtagelsesomkostninger.

Kostpris for fremstillede færdigvarer samt varer under fremstilling omfatter kostpris for råvarer, hjælpematerialer, direkte løn og indirekte pro-duktionsomkostninger. Indirekte produktionsom-kostninger indeholder indirekte materialer og løn samt vedligeholdelse af og afskrivning på de i pro-duktionsprocessen benyttede maskiner, fabriks-bygninger og udstyr, omkostninger til fabriks-administration og ledelse samt aktiverede udvik-lingsomkostninger vedrørende produkterne.

Nettorealiseringsværdien for varebeholdninger opgøres som salgspris med fradrag af færdiggørel-sesomkostninger og omkostninger, der afholdes for at effektuere salget. Værdien fastsættes under hensyntagen til varebeholdningernes omsættelighed, ukurans og forventet udvikling i salgspris.

Tilgodehavender

Tilgodehavender måles til amortiseret kostpris, hvilket sædvanligvis svarer til nominel værdi. Værdien reduceres med nedskrivning til imøde-gåelse af forventede tab.

Periodeafgrænsningsposter, aktiver

Periodeafgrænsningsposter indregnet under ak-tiver omfatter afholdte omkostninger vedrørende efterfølgende regnskabsår.

Inventories

Inventories are measured at cost using the FIFO-principle. If the net realisable value is lower than cost, the inventories are written down to the lower value.

The cost of merchandise as well as raw materials and consumables is calculated at acquisition price with addition of transportation and similar costs.

The cost of finished goods and work in progress includes cost of raw materials, consumables, direct payroll cost and indirect production cost. Indirect production costs include indirect mate-rials and payroll and maintenance and depreci-ation of the machines, factory buildings and equipment used in the production process, cost of factory administration and management and capitalised development costs relating to the products.

The net realisable value of inventories is stated at sales price less completion costs and costs incurred to execute the sale and is determined with due regard to marketability, obsolescence and development in expected sales price.

Receivables

Receivables are measured at amortised cost which usually corresponds to nominal value. The value is written down to meet expected losses.

Accruals, assets

Accruals recognised as assets include costs incur-red relating to the subsequent financial year.

ANVENDT REGNSKABSPRAKSIS
*ACCOUNTING POLICIES***Skyldig skat og udskudt skat**

Aktuelle skatteforpligtelser og tilgodehavende aktuel skat indregnes i balancen som beregnet skat af årets skattepligtige indkomst reguleret for skat af tidligere års skattepligtige indkomster samt for betalte acontoskatter.

Selskabet er sambeskattet med koncernforbundne danske selskaber. Den aktuelle selskabsskat fordeles mellem de sambeskattede selskaber i forhold til disses skattepligtige indkomster og med fuld fordeling med refusion vedrørende skattemæssige underskud. De sambeskattede selskaber indgår i acontoskatteordningen. Tilgodehavende og skyldigt sambeskatningsbidrag indregnes i balancen under henholdsvis omsætningsaktiver og gæld.

Udskudt skat måles af midlertidige forskelle mellem regnskabsmæssig og skattemæssig værdi af aktiver og forpligtelser.

Udskudte skatteaktiver, herunder skatteværdien af fremførselsberettiget skattemæssigt underskud, måles til den værdi, hvortil aktivet forventes at kunne realiseres, enten ved udligning i skat af fremtidig indtjening, eller ved modregning i udskudte skatteforpligtelser inden for samme juridiske skatteenhed.

Udskudt skat måles på grundlag af de skatteregler og skattesatser, der med balancedagens lovgivning vil være gældende, når den udskudte skat forventes udløst som aktuel skat. Ændring i udskudt skat som følge af ændringer i skattesatser indregnes i resultatopgørelsen bortset fra poster, der føres direkte i egenkapitalen.

Gældsforpligtelser

Finansielle forpligtelser indregnes ved lånoptagelse til det modtagne provenu med fradrag af afholdte låneomkostninger. I efterfølgende perioder måles de finansielle forpligtelser til amortiseret kostpris svarende til den kapitaliserede værdi ved anvendelse af den effektive rente, således at forskellen mellem provenuet og den nominelle værdi indregnes i resultatopgørelsen over låneperioden.

Amortiseret kostpris for kortfristede gældsforpligtelser svarer normalt til nominal værdi.

Tax payable and deferred tax

Current tax liabilities and receivable current tax are recognised in the balance sheet as the calculated tax on the taxable income for the year, adjusted for tax on the taxable income for previous years and taxes paid on account.

The company is subject to joint taxation with Danish group companies. The current corporation tax is distributed among the joint taxable companies in proportion to their taxable income and with full allocation and refund related to tax losses. The joint taxable companies are included in the tax-on-account scheme. Joint taxation contributions receivable and payable are recognised in the balance sheet under current assets and liabilities, respectively.

Deferred tax is measured on the temporary differences between the carrying amount and the tax value of assets and liabilities.

Deferred tax assets, including the tax value of tax loss carry-forwards, are measured at the expected realisable value of the asset, either by set-off against tax on future earnings or by set-off against deferred tax liabilities within the same legal tax entity.

Deferred tax is measured on the basis of the tax rules and tax rates that under the legislation in force on the balance sheet date will be applicable when the deferred tax is expected to crystallise as current tax. Any changes in the deferred tax resulting from changes in tax rates, are recognised in the income statement, except from items recognised directly in equity.

Liabilities

Financial liabilities are recognised at the time of borrowing by the amount of proceeds received less borrowing costs. In subsequent periods, the financial liabilities are measured at amortised cost equal to the capitalised value when using the effective interest, the difference between the proceeds and the nominal value being recognised in the income statement over the term of loan.

Amortised cost for short-term liabilities usually corresponds to the nominal value.

ANVENDT REGNSKABSPRAKSIS
ACCOUNTING POLICIES

Under henvisning til årsregnskabslovens § 86, stk. 4, har selskabet undladt at udarbejde pengestrømsopgørelse. Der er udarbejdet en pengestrømsopgørelse for koncernen.

Pengestrømsopgørelsen viser pengestrømmene for året fordelt på driftsaktivitet, investeringsaktivitet og finansieringsaktivitet for året, årets forskydning i likvider samt likvider ved årets begyndelse og slutning.

Pengestrømme fra driftsaktivitet:

Pengestrømme fra driftsaktivitet opgøres som årets resultat reguleret for ikke-kontante driftsposter, ændring i driftskapital samt betalt selskabsskat.

Pengestrømme fra investeringsaktivitet:

Pengestrømme fra investeringsaktivitet omfatter betaling i forbindelse med køb og salg af immaterielle, materielle og finansielle anlægsaktiver.

Pengestrømme fra finansieringsaktivitet:

Pengestrømme fra finansieringsaktivitet omfatter ændringer i størrelse eller sammensætning af aktiekapital og omkostninger forbundet hermed samt optagelse af lån samt afdrag på rentebærende gæld og betaling af udbytte til selskabsdeltagere.

Likvider:

Likvider omfatter kassekredit og likvide beholdninger.

With reference to Section 86(4) of the Danish Financial Statements Act, the company has not prepared a cash flow statement. A cash flow statement has been prepared for the Group.

The cash flow statement shows the company's cash flows for the year for operating activities, investing activities and financing activities in the year, the change in cash and cash equivalents of the year and cash and cash equivalents at beginning and end of the year.

Cash flows from operating activities:

Cash flows from operating activities are computed as the results for the year adjusted for non-cash operating items, changes in net working capital and corporation tax paid.

Cash flows from investing activities:

Cash flows from investing activities include payments in connection with purchase and sale of intangible and tangible fixed asset and fixed asset investments.

Cash flows from financing activities:

Cash flows from financing activities include changes in the size or composition of share capital and related costs, and borrowings and repayment of interest-bearing debt and payment of dividend to shareholders.

Cash and cash equivalents:

Cash and cash equivalents include bank overdraft and cash in hand.