

KMC Kartoffelmelcentralen a.m.b.a.  
Herningvej 60  
DK – 7330 Brande

CVR nr. 15 23 06 14

Årsrapport 2017/18

Nærværende regnskab er fremlagt og godkendt på  
selskabets ordinære generalforsamling

den 16/11 - 2018

  
(Dirigent)

## Indhold

Ledelsespåtegning	3
Den uafhængige revisors revisionspåtegning	4
Selskabsoplysninger	7
Hoved- og nøgletal for koncernen	8
Koncernoversigt	8
Ledelsesberetning	9
Anvendt regnskabspraksis	13
Resultatopgørelse 1. september – 31. august	19
Balance 31. august	20
Egenkapitalopgørelse	22
Pengestrømsopgørelse	24
Noter	25

## Ledelsespåtegning

Bestyrelse og direktion har dags dato behandlet og godkendt årsrapporten for KMC Kartoffelmelcentralen a.m.b.a. for regnskabsåret 1. september 2017 - 31. august 2018.

Årsrapporten er aflagt i overensstemmelse med årsregnskabsloven og vedtægternes supplerende krav omkring opdeling af egenkapitalen.

Det er vores opfattelse, at koncernregnskabet og årsregnskabet giver et retvisende billede af KMC gruppens og selskabets aktiver, passiver og finansielle stilling pr. 31. august 2018 samt af resultatet af KMC gruppens og selskabets aktiviteter og pengestrømme for regnskabsåret 1. september 2017 - 31. august 2018.

Det er endvidere vores opfattelse, at ledelsesberetningen indeholder en retvisende redegørelse for udviklingen i KMC gruppens og selskabets aktiviteter og økonomiske forhold, årets resultat og for KMC gruppens og selskabets finansielle stilling.

Årsrapporten indstilles til generalforsamlingens godkendelse.

Brande, den 11. oktober 2018

Direktion:



Nicolai Hansen

Bestyrelse:



Peter C. Petersen  
formand



Anders Dyrberg  
næstformand



Martin Arvad Nielsen  
sekretær



Bjarne Møller



Laurits Rosenlund



Kristian Møller Sørensen

## Den uafhængige revisors revisionspåtegning

Til andelshaverne i KMC Kartoffelmelcentralen a.m.b.a.

### Konklusion

Vi har revideret koncernregnskabet og årsregnskabet for KMC Kartoffelmelcentralen a.m.b.a. for regnskabsåret 1. september 2017 – 31. august 2018, der omfatter resultatopgørelse, balance, egenkapitalopgørelse, pengestrømsopgørelse, anvendt regnskabspraksis og noter for såvel koncernen som selskabet. Koncernregnskabet og årsregnskabet udarbejdes efter årsregnskabsloven og vedtægternes supplerende krav omkring opdeling af egenkapitalen.

Det er vores opfattelse, at koncernregnskabet og årsregnskabet giver et retvisende billede af koncernens og selskabets aktiver, passiver og finansielle stilling pr. 31. august 2018 samt af resultatet af koncernens og selskabets aktiviteter og pengestrømme for regnskabsåret 1. september 2017 – 31. august 2018 i overensstemmelse med årsregnskabsloven og vedtægternes supplerende krav omkring opdeling af egenkapitalen.

### Grundlag for konklusion

Vi har udført vores revision i overensstemmelse med internationale standarder om revision og de yderligere krav, der er gældende i Danmark. Vores ansvar ifølge disse standarder og krav er nærmere beskrevet i revisionspåtegningens afsnit "Revisors ansvar for revisionen af koncernregnskabet og årsregnskabet". Det er vores opfattelse, at det opnåede revisionsbevis er tilstrækkeligt og egnet som grundlag for vores konklusion.

### Uafhængighed

Vi er uafhængige af koncernen i overensstemmelse med internationale etiske regler for revisorer (IESBA's Etiske regler) og de yderligere krav, der er gældende i Danmark, ligesom vi har opfyldt vores øvrige etiske forpligtelser i henhold til disse regler og krav.

### Ledelsens ansvar for koncernregnskabet og årsregnskabet

Ledelsen har ansvaret for udarbejdelsen af et koncernregnskab og et årsregnskab, der giver et retvisende billede i overensstemmelse med årsregnskabsloven og vedtægternes supplerende krav omkring opdeling af egenkapitalen. Ledelsen har endvidere ansvaret for den interne kontrol, som ledelsen anser for nødvendig for at udarbejde et koncernregnskab og et årsregnskab uden væsentlig fejlinformation, uanset om denne skyldes besvigelser eller fejl.

Ved udarbejdelsen af koncernregnskabet og årsregnskabet er ledelsen ansvarlig for at vurdere koncernens og selskabets evne til at fortsætte driften; at oplyse om forhold vedrørende fortsat drift, hvor dette er relevant; samt at udarbejde koncernregnskabet og årsregnskabet på grundlag af regnskabsprincippet om fortsat drift, medmindre ledelsen enten har til hensigt at likvidere koncernen eller selskabet, indstille driften eller ikke har andet realistisk alternativ end at gøre dette.

### Revisors ansvar for revisionen af koncernregnskabet og årsregnskabet

Vores mål er at opnå høj grad af sikkerhed for, om koncernregnskabet og årsregnskabet som helhed er uden væsentlig fejlinformation, uanset om denne skyldes besvigelser eller fejl, og at afgive en revisionspåtegning med en konklusion. Høj grad af sikkerhed er et højt niveau af sikkerhed, men er ikke en garanti for, at en revision, der udføres i overensstemmelse med internationale standarder om revision og de yderligere krav, der er gældende i Danmark, altid vil afdække væsentlig fejlinformation, når sådan findes. Fejlinformationer kan opstå som følge af besvigelser eller fejl og kan betragtes som væsentlige, hvis det med rimelighed kan

## Den uafhængige revisors revisionspåtegning

forventes, at de enkeltvis eller samlet har indflydelse på de økonomiske beslutninger, som regnskabsbrugerne træffer på grundlag af koncernregnskabet og årsregnskabet.

Som led i en revision, der udføres i overensstemmelse med internationale standarder om revision og de yderligere krav, der er gældende i Danmark, foretager vi faglige vurderinger og opretholder professionel skepsis under revisionen. Herudover:

Identificerer og vurderer vi risikoen for væsentlig fejlinformation i koncernregnskabet og årsregnskabet, uanset om denne skyldes besvigelser eller fejl, udformer og udfører revisionshandlinger som reaktion på disse risici samt opnår revisionsbevis, der er tilstrækkeligt og egnet til at danne grundlag for vores konklusion. Risikoen for ikke at opdage væsentlig fejlinformation forårsaget af besvigelser er højere end ved væsentlig fejlinformation forårsaget af fejl, idet besvigelser kan omfatte sammensværgelser, dokumentfalsk, bevidste udeladelser, vildledning eller tilsidesættelse af intern kontrol.

Opnår vi forståelse af den interne kontrol med relevans for revisionen for at kunne udforme revisionshandlinger, der er passende efter omstændighederne, men ikke for at kunne udtrykke en konklusion om effektiviteten af koncernens og selskabets interne kontrol.

Tager vi stilling til, om den regnskabspraksis, som er anvendt af ledelsen, er passende, samt om de regnskabsmæssige skøn og tilknyttede oplysninger, som ledelsen har udarbejdet, er rimelige.

Konkluderer vi, om ledelsens udarbejdelse af koncernregnskabet og årsregnskabet på grundlag af regnskabsprincippet om fortsat drift er passende, samt om der på grundlag af det opnåede revisionsbevis er væsentlig usikkerhed forbundet med begivenheder eller forhold, der kan skabe betydelig tvivl om koncernens og selskabets evne til at fortsætte driften. Hvis vi konkluderer, at der er en væsentlig usikkerhed, skal vi i vores revisionspåtegning gøre opmærksom på oplysninger herom i koncernregnskabet og årsregnskabet eller, hvis sådanne oplysninger ikke er tilstrækkelige, modificere vores konklusion. Vores konklusion er baseret på det revisionsbevis, der er opnået frem til datoen for vores revisionspåtegning. Fremtidige begivenheder eller forhold kan dog medføre, at koncernen og selskabet ikke længere kan fortsætte driften.

Tager vi stilling til den samlede præsentation, struktur og indhold af koncernregnskabet og årsregnskabet, herunder noteoplysningerne, samt om koncernregnskabet og årsregnskabet afspejler de underliggende transaktioner og begivenheder på en sådan måde, at der gives et retvisende billede heraf.

Opnår vi tilstrækkeligt og egnet revisionsbevis for de finansielle oplysninger for virksomhederne eller forretningsaktiviteterne i koncernen til brug for at udtrykke en konklusion om koncernregnskabet. Vi er ansvarlige for at lede, føre tilsyn med og udføre koncernrevisionen. Vi er eneansvarlige for vores revisionskonklusion.

Vi kommunikerer med den øverste ledelse om bl.a. det planlagte omfang og den tidsmæssige placering af revisionen samt betydelige revisionsmæssige observationer, herunder eventuelle betydelige mangler i intern kontrol, som vi identificerer under revisionen.

### Udtalelse om ledelsesberetningen

Ledelsen er ansvarlig for ledelsesberetningen.

Vores konklusion om koncernregnskabet og årsregnskabet omfatter ikke ledelsesberetningen, og vi udtrykker ingen form for konklusion med sikkerhed om ledelsesberetningen.

I tilknytning til vores revision af koncernregnskabet og årsregnskabet er det vores ansvar at læse ledelsesberetningen og i den forbindelse overveje, om ledelsesberetningen er væsentligt inkonsistent med koncern-

## Den uafhængige revisors revisionspåtegning

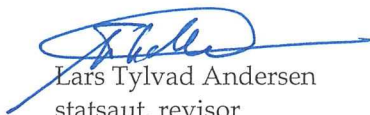
regnskabet eller årsregnskabet eller vores viden opnået ved revisionen eller på anden måde synes at indeholde væsentlig fejlinformation.

Vores ansvar er derudover at overveje, om ledelsesberetningen indeholder krævede oplysninger i henhold til årsregnskabsloven.

Baseret på det udførte arbejde er det vores opfattelse, at ledelsesberetningen er i overensstemmelse med koncernregnskabet og årsregnskabet og er udarbejdet i overensstemmelse med årsregnskabslovens krav. Vi har ikke fundet væsentlig fejlinformation i ledelsesberetningen.

Vejle, den 11. oktober 2018

**ERNST & YOUNG**  
Godkendt Revisionspartnerselskab  
CVR – nr. 30 70 02 28

  
Lars Tylvad Andersen  
statsaut. revisor  
MNE-nr.: mne8854

  
Per Antonsen  
statsaut. revisor  
MNE-nr.: mne2255

## Selskabsoplysninger

KMC Kartoffelmelcentralen a.m.b.a.  
Herningvej 60  
7330 Brande

Telefon 9642 5555  
Telefax 9642 5500  
Hjemmeside [www.kmc.dk](http://www.kmc.dk)  
E-mail [kmc@kmc.dk](mailto:kmc@kmc.dk)

CVR.nr. 1523 0614  
Hjemstedskommune Ikast - Brande  
Regnskabsår 1. september - 31. august

Bestyrelse  
Peter C. Petersen (formand)  
Anders Dyrberg (næstformand)  
Martin Arvad Nielsen (sekretær)  
Bjarne Møller  
Laurits Rosenlund  
Kristian Møller Sørensen

Direktion  
Nicolai Hansen

Revisor  
Ernst & Young  
Godkendt Revisionspartnerselskab  
Lysholt Alle 10  
7100 Vejle

Bank		
Nordea A/S	Sydbank A/S	Jyske Bank
Østergade 4-6	Dalgasgade 22	Vestergade 8-10
7400 Herning	7400 Herning	8600 Silkeborg

Generalforsamling  
Ordinær generalforsamling afholdes 16. november 2018.

## Hoved- og nøgletal (koncern)

mio.kr.		2017/18	2016/17	2015/16	2014/15	2013/14
---------	--	---------	---------	---------	---------	---------

### Hovedtal

Nettoomsætning	A	1.621,6	1.483,0	1.191,4	1.094,6	1089,9
Resultat af ordinær primær drift	B	142,6	140,1	117,2	83,5	117,1
Resultat af finansielle poster		-4,9	-4,7	-4,8	-5,2	-5,6
Ordinært resultat efter skat		135,6	134,1	110,7	75,9	108,8
<b>KMC Gruppens andel af resultat</b>	<b>C</b>	<b>135,6</b>	<b>134,1</b>	<b>110,6</b>	<b>75,6</b>	<b>108,6</b>

Anlægsaktiver		255,0	204,3	205,3	212,8	176,4
Omsætningsaktiver	D	424,2	402,2	397,7	367,1	381,1
<b>Aktiver i alt</b>	<b>E</b>	<b>679,2</b>	<b>606,5</b>	<b>603,0</b>	<b>579,9</b>	<b>557,5</b>
Andelskapital		55,3	49,0	45,5	42,7	39,2
<b>Egenkapital</b>	<b>F</b>	<b>380,7</b>	<b>358,8</b>	<b>367,7</b>	<b>335,7</b>	<b>353,3</b>
Minoritetsinteresser		0,3	0,3	0,3	0,3	0,3
Langfristede gældsforpligtelser		120,7	101,3	115,3	68,3	79,1
Kortfristede gældsforpligtelser	G	177,7	146,3	119,6	175,6	124,8

Pengestrøm fra driftsaktivitet		196,8	167,4	118,8	91,2	130,7
Pengestrøm fra investeringsaktivitet		-81,4	-30,0	-27,4	-67,7	-28,6
Heraf investering i anlægsaktiver		-81,4	-30,8	27,3	67,4	28,4
Pengestrøm fra finansieringsaktivitet		-115,6	-136,5	-92,5	-24,3	-101,4
<b>Pengestrøm i alt</b>		<b>-0,1</b>	<b>0,9</b>	<b>-1,2</b>	<b>-0,8</b>	<b>0,7</b>

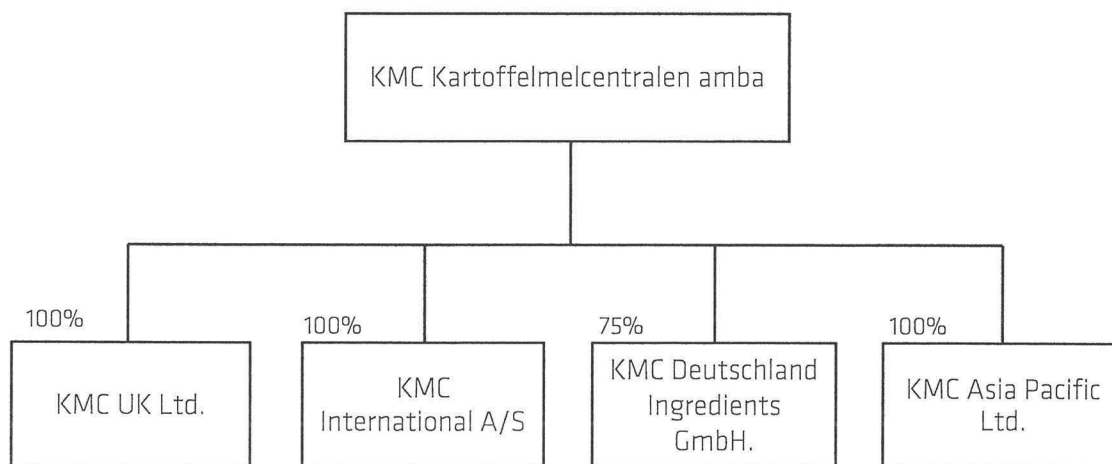
### Nøgletal

Overskudsgrad	B*100/A	8,8	9,4	9,8	7,6	10,7
Afkastningsgrad	B*100/E	21,0	23,1	19,4	14,4	21,0
Likviditetsgrad	D*100/G	238,7	274,8	332,5	209,1	305,4
Egenkapitalandel (soliditet)	F*100/E	56,1	59,2	61,0	57,9	63,4
Egenkapitalforrentning	C*100/F	35,6	37,4	30,1	22,5	30,6

Gennemsnitligt antal fuldtidsbeskæftigede	H	193	178	167	163	151
Omsætning pr. ansat	A/H	8,4	8,3	7,1	6,7	7,2

Nøgletallene er beregnet i overensstemmelse med Finansforeningens "Anbefalinger og Nøgletal 2015"

## Koncernopbygning





## Ledelsesberetning

### Koncernens væsentligste aktiviteter

Koncernens og moderselskabets hovedaktivitet består i afsætning og forædling af kartoffelbaserede ingredienser fra moderselskabets andelshavere.

### Udvikling i aktiviteter og økonomiske forhold

Årets nettoomsætning udgør 1.622 mio. kr. mod 1.483 mio. kr. sidste år, hvilket er en stigning på næsten 10%. Det ordinære resultat efter skat udgør 135,5 mio. kr., hvilket ligger lidt højere end sidste års resultat på 134,0 mio. kr. Udviklingen skal sammenholdes med, at koncernen i årsrapporten for 2016/17 forventede en omsætning for 2017/18 i niveauet 1.500 mio. kr. og et resultat på et lidt lavere niveau end 2016/17.

Ledelsen anser derfor årets resultat for meget tilfredsstillende.

I regnskabsåret 2017/18 har virksomheden sat en række nye milepæle. En udvidelse i det tilplantede areal med kartofler resulterede i en ny rekordproduktion på KMC's 3 ejerfabrikker i Brande, Karup og Toftlund og dette på trods af svære vejrforhold med meget regn i efteråret.

Afsætningen til globale fødevarer kunder blev ligeledes øget. Væksten har geografisk været bredt funderet og er sket på såvel de mere etablerede markeder, som på nye udviklingsmarkeder. Dygtigt arbejde i KMC's afsætningsled er forklaringen på, at virksomheden har mere end indfriet salgsmålene for året. De internationale fødevareretrends, der bl.a. efterspørger flere plantebaserede og allergen frie råvarer samt flere convenience produkter, har bidraget til at skabe det gode resultat.

KMC har modtaget Landbrugets Vækstpris 2018, hvilket også var tilfældet i 2015. Dette ser vi som en anerkendelse af det arbejde, der gøres i hele KMC's værdikæde.

KMC's produktsortiment er over årene blevet mere differentieret og sofistikeret og omfatter i dag et bredt spektrum af kartoffelbaserede stivelses-, protein-, fiber- og pulver produkter. Denne udvikling er sket i henhold til KMC's vækstplan, som bl.a. indebærer en øget fokus på højværdi ingrediensløsninger.

Salget af disse ingrediensløsninger har nået et nyt niveau, og tilsvarende har produktionen på KMC's modificerede stivelses sat nye rekorder. Mængdestigningen bidrager til en god produktionsøkonomi.

Den positive salgsudvikling kombineret med en god omkostningsstyring har resulteret i en meget tilfredsstillende bundlinje.

Også KMC's aktivitet inden for pulverprodukter har fortsat de gode takter fra de seneste år. Igen er der sat ny produktions- og afsætningsrekord. Afregningsprisen på pulverkartofler ligger derfor også i år på et acceptabelt niveau.

De 3 ejerfabrikkers investeringer i moderne produktionsanlæg, sammenholdt med kartoffelavlernes vilje til at dyrke flere kartofler, viser styrken i KMC's værdikæde. Der er fuld opbakning til KMC's vækstplan, som også indeholder fortsatte investeringer i udviklingen af nye innovative produkter. Senest er der givet grønt lys til en produktionslinje, som kan producere kartoffelproteiner i fødevarer kvalitet.

### Forventninger til fremtiden

Den forgangne sommer har været ekstrem tør og varm. Høstudsigterne er mange steder i verden påvirket negativt heraf og på nuværende tidspunkt vanskelige at forudsige.

Hvor meget den varme sommer har påvirket høsten i Danmark er fortsat et spørgsmålstejn. De fleste af KMC's andelshavere er dog i besiddelse af vandingsfaciliteter, hvilket bør sikre et fornuftigt udbytte. På grund af usikkerheden om produktionsmængderne for det kommende år, disponerer KMC forsigtigt i relation til markedet. Det gælder om at finde den rette balance mellem at kunne forsyne eksisterende kunder og optimere indtjeningen til fordel for vore avlerne.

Usikkerheden omkring høstudbyttet kan betyde at vækstplanerne for det kommende regnskabsår kan blive vanskelige at indfri. Det er dog forventningen, at salgspriserne vil komme til at ligge på et niveau, der delvis kan kompensere avlerne for de øgede omkostninger til vanding, mv.

Økonomisk set forventer KMC derfor en omsætning og et resultat, som vil ligge på et niveau, der fortsat vil være attraktivt for andelshaverne.

## Risikoforhold

### Valuta og finansielle risici

Som i de foregående år er KMC væsentligt eksponeret over for valutakursændringer som følge af KMC's internationale salg og aktiviteter rundt om i verden samt det faktum, at selskabets primære omkostninger er i DKK. KMC er primært eksponeret over for EUR, USD og GBP og foretager løbende afdækninger af disse eksponeringer på kommerciel basis for at undgå spekulation i valuta og finansielle risici. EUR eksponeringen udgør fortsat en større og større andel. Det skal bemærkes, at kursniveauet for primært USD har betydelig indvirkning på KMC's indtjening.

KMC's egenkapital er i mindre grad fortsat påvirket negativt af en hensættelse til fremtidige tab på finansielle instrumenter, hvilket er i fuld overensstemmelse med selskabets politik.

### Kreditrisici

Der foretages ikke kreditforsikring af koncernens tilgodehavender. Derimod foretages en individuel kreditvurdering af kunderne med baggrund i betalingserfaringer og økonomiske nøgletal. En del af afsætningsvæksten kommer fra kunder på de lidt mere vanskelige markeder, men der foretages løbende en tæt opfølgning af udeståender. Koncernen påtager sig ikke væsentlige kreditrisici vedrørende en enkelt kunde eller samarbejdspartner.

Igen i år har KMC ikke lidt nævneværdige tab på debitorer.

## Samfundsansvar

### Generelt

I takt med KMC gruppens vækst de senere år er arbejdet med beskrivelse af en overordnet CSR-politik til angivelse af styrken og bæredygtigheden i hele KMC's værdikæde blevet videreført.

KMC's profilering med en ny kommunikationsform og et mere tidssvarende firmalogo synes godt indarbejdet og modtaget i det omgivende samfund.

Den beskrevne eksterne CSR-politik fra 2015 med integrerede bestanddele af KMC's organiserede politikker er siden publicering i efteråret/vinteren 2015 blevet set af over 1.000 besøgende på KMC's hjemmeside under:

*"ACTING RESPONSIBLY – IN EVERYONE'S BEST INTERESTS".*

Link til beskrivelsen: [http://www.kmc.dk/media/78572/acting-responsibly\\_6201.pdf](http://www.kmc.dk/media/78572/acting-responsibly_6201.pdf)

Beskrivelsens hovedsigte er fortsat at imødekomme de generelt skærpede kundekrav om en formaliseret redegørelse for KMC's ansvarlighed og generelle ageren efter en samfundsmæssig og social ansvarlig dagsorden.

Til sikring af behørig forankring af vores CSR-politikker internt i KMC-koncernen får alle implicerede KMC-ansatte, det være sig i danske såvel som udenlandske afdelinger, således udleveret et personligt hæfte med en kort, målrettet beskrivelse: *"FORRETNING PÅ VORES MÅDE - Hvorfor vi gør, som vi gør – og hvordan"*. Eller i den engelske version: *"DOING BUSINESS RESPONSIBLY - Some notes about why we do what we do – and how"*.

Hæftet beskriver de væsentligste kerneværdier for KMC-ansatte, både når det drejer sig om det omgivende samfund generelt og det interne arbejdsmiljø specielt.

### Samfundsansvar

KMC har en overordnet politik om at være et godt sted at være. Politikken udmøntes bl.a. gennem et sæt vedtagne leveregler, ligesom vi tilstræber at skabe et godt fysisk arbejdsmiljø. Der er i det seneste regnskabsår afholdt 4 lovpligtige APV-undersøgelser for gravide medarbejdere. Den gravide har en samtale med sin nærmeste leder om de specielle forhold, der er gældende for en medarbejder i den situation. Herudover er afholdt ½-årige MUS-samtaler med samtlige medarbejdere. Generelt spores fortsat en høj medarbejdertilfredshed, og der arbejdes løbende med målrettede indsatser for bedring på specifikke fokusområder. Den løbende optimering af arbejdspladser fortsættes og har bl.a. medført en mærkbar støjrreduktion gennem opsætning af et stigende antal støjbarrierer.

### Miljø- og klimapåvirkning

KMC ønsker at udnytte hele kartofflen som råvare til stadig flere værdifulde biprodukter og dermed mindske mængden af affald efter princippet om cirkulær økonomi. Eksempelvis arbejder vi ihærdigt på at udfælde stadig mere af kartofflens proteinindhold og omdanne det til højt forædlede specialprodukter, ligesom vandforbruget i produktionsflowet løbende er minimeret gennem investeringer i ny teknologi til vandrensning og recirkulering.

Politikken er konstant at stræbe efter ressource- og omkostningsminimering og derved bl.a. reducere CO<sub>2</sub>-udledningen pr. produceret enhed. Til sikring heraf opnåede KMC således i det forrige regnskabsår verificeret og godkendt energiledelse i henhold til ISO 50001 på henholdsvis Granules, Derivatfabrikken og rensningsanlægget. Energiledelse handler om også i fremtiden løbende at tilstræbe optimering og effektivisering af energiforbruget.

I forbindelse med energiledelsessystemet har KMC fastsat reduktionsmål på det årlige energiforbrug af gas og el på Granules og Derivat på 2% om året. Gentagne målinger fra indeværende regnskabsår har vist, at de angivne reduktionsmål er nået.

På rensningsanlægget blev ambitionsniveauet fastsat endnu højere med et reduktionsmål af energiforbruget på 10% - frem mod indeværende regnskabsår 2017/18. De seneste konkrete målinger viser også her, at KMC er godt på vej mod målet.

Løbende målinger og resultatindsamling for de kommende regnskabsår skal godtgøre, om de ambitiøse reduktionsmål bliver opnået.

Derivat har i indeværende år fået accept fra Miljøstyrelsen af, at de krævede sikkerhedsdokumenter lever op til kravene for at blive kategoriseret som *"risikovirksohmhed"*. Forud for accepten er gået omkring 12 måneder med myndighedsbehandling og udarbejdelse af dokumenter.

Med konstant ageren efter en etisk og social ansvarlig dagsorden mener vi at leve op til vores motto, som i bred forstand tilsigtes at gælde alle vores interessenter: *"KMC – et godt sted at være"*.

Samtidig arbejdes der konstant på, at alle implicerede fortsat føler et kollektivt ansvar for i fællesskab at løfte KMC's vedtagne Pay-off: "LET'S TAKE FOOD FORWARD".

#### **Kønskvotering - bestyrelse**

Vedtægterne for KMC og AKK-Karup, AKM-Midtjylland og AKS-Sønderjylland definerer fortsat bestyrelsens sammensætning, som traditionelt har været formanden og næstformanden fra hver af de tre ejer-fabrikker.

Bestyrelsen på seks personer består i dag – som tidligere – udelukkende af mænd. Og hidtil har ingen af de meget fåtallige kvinder i ejerkredsen vist nogen interesse for deltagelse i bestyrelsesarbejdet, heller ikke ved de seneste konstitueringer.

Isoleret set har KMC således kun uhyre ringe indflydelse på denne sammensætning - og dermed de facto kønskvoteringen.

Uagtet de beskrevne vanskeligheder grundet ejer- og brancheforhold vil der fortsat blive arbejdet for, at der mindst er én kvinde i bestyrelsen ved udgangen af 2020.

Gennem det seneste regnskabsår 2017/18 har det imidlertid ikke været muligt at finde kvindelige kandidater til bestyrelsen.

#### **Kønskvotering – øvrige ledelsesniveau**

Det øvrige ledelsesniveau udgøres af ledergruppen samt mellemlidergruppen.

Kønsfordelingen i ledergruppen generelt forholder sig i dag som 89/11, hvoraf de 89 er mænd, og fordelingen er uændret fra det seneste regnskabsår 2016/17.

KMC tilstræber imidlertid bevidst, at alle uanset køn, alder og etnicitet har ensartede karrieremuligheder og derfor i videst muligt omfang får tilbudt såvel ligelig ansættelse som ensartede vilkår og behørig efteruddannelse.

Ved besættelse af lederstillinger tilsigtes således, at der blandt de sidste tre kandidater er mindst én af hvert køn repræsenteret.

På sigt vurderes strategien at sikre begge køn en mere jævnbyrdig repræsentation på alle niveauer i hele organisationen.

Politikken har således de senere år sikret en markant forbedring af kvindernes repræsentation i KMC og forventes i fremtiden fortsat at blive bedret til fordel for kvinderne.

## **Koncern og årsregnskab 1. september 2017 - 31. august 2018**

### **Anvendt regnskabspraksis**

Årsrapporten for KMC Kartoffelmelcentralen a.m.b.a. er aflagt i overensstemmelse med årsregnskabslovens bestemmelser for klasse C virksomheder (stor) samt vedtægternes supplerende krav omkring opdeling af egenkapitalen.

Årsregnskabet er aflagt efter samme regnskabspraksis som sidste år.

### **Regnskab for KMC gruppen (Koncernregnskab)**

KMC gruppen omfatter modervirksomheden KMC Kartoffelmelcentralen a.m.b.a. samt tilknyttede virksomheder, hvori KMC Kartoffelmelcentralen a.m.b.a. har bestemmende indflydelse.

Ved konsolideringen foretages eliminering af koncerninterne indtægter og omkostninger, aktiebesiddelser, interne mellemværender og udbytter samt realiserede og urealiserede fortjenester og tab ved transaktioner mellem de konsoliderede virksomheder.

Kapitalandele i tilknyttede virksomheder udlignes med den forholdsmæssige andel af virksomhedernes dagsværdi af nettoaktiver og forpligtelser på anskaffelsestidspunktet.

### **Minoritetsinteresser**

I KMC gruppen indregnes tilknyttede virksomheders regnskabsposter 100%. Minoritetsinteressernes forholdsmæssige andel af tilknyttede virksomheders resultat og egenkapital reguleres årligt og indregnes som særskilte poster under resultatopgørelse og balance.

### **Omregning af fremmed valuta**

Transaktioner i fremmed valuta omregnes ved første indregning til transaktionsdagens kurs. Valutakursdifferencer, der opstår mellem transaktionsdagens kurs og kursen på betalingsdagen, indregnes i resultatopgørelsen.

Tilgodehavender, gæld og andre monetære poster i fremmed valuta omregnes til balancedagens valutakurs. Forskellen mellem balancedagens kurs og kursen på tidspunktet for tilgodehavendets eller gældsforpligtelses opståen eller indregning i årsrapport indregnes i resultatopgørelsen.

Udenlandske, tilknyttede virksomheder anses for at være selvstændige enheder. Resultatopgørelserne omregnes til en gennemsnitlig valutakurs, og balanceposterne omregnes til balancedagens valutakurser. Kursdifferencer, opstået ved omregning af udenlandske, tilknyttede virksomheders egenkapital ved årets begyndelse til balancedagens valutakurser samt ved omregning af resultatopgørelser fra gennemsnitskurser til balancedagens valutakurser, indregnes direkte i egenkapitalen.

### **Afledte finansielle instrumenter**

Afledte finansielle instrumenter indregnes første gang i balancen til kostpris og måles efterfølgende til dagsværdi. Positive og negative dagsværdier af afledte finansielle instrumenter indgår i andre tilgodehavender, henholdsvis anden gæld.

Ændringer i dagsværdi af afledte finansielle instrumenter, der er klassificeret som og opfylder kriterierne for sikring af dagsværdien af et indregnet aktiv eller en indregnet forpligtelse, indregnes i resultatopgørelsen sammen med ændringer i værdien af det sikrede aktiv eller den sikrede forpligtelse.

## Koncern og årsregnskab 1. september 2017 - 31. august 2018

### Anvendt regnskabspraksis

Ændringer i dagsværdien af afledte finansielle instrumenter, der er klassificeret som og opfylder betingelserne for sikring af fremtidige aktiver og forpligtelser, indregnes i andre tilgodehavender eller anden gæld samt i egenkapitalen. Resulterer den fremtidige transaktion i indregning af aktiver eller forpligtelser, overføres beløb, som tidligere er indregnet under egenkapitalen til kostprisen for henholdsvis aktivet eller forpligtelsen. Resulterer den fremtidige transaktion i indtægter eller omkostninger, overføres beløb, som er indregnet i egenkapitalen, til resultatopgørelsen i den periode, hvor det sikrede påvirker resultatopgørelsen.

For afledte finansielle instrumenter, som ikke opfylder betingelserne for behandling som sikringsinstrumenter, indregnes ændringer i dagsværdi løbende i resultatopgørelsen.

### Resultatopgørelsen

#### Nettoomsætning

Nettoomsætning måles til dagsværdien af det aftalte vederlag ekskl. moms og afgifter opkrævet på vegne af tredjepart. Alle former for afgivne rabatter indregnes i nettoomsætningen.

#### *Omsætning fra salg af varer*

Indtægter fra salg af handelsvarer og færdigvarer, hvilket omfatter kartoffelmel og kartoffelbaserede produkter, indregnes i nettoomsætningen, når overgang af de væsentlige fordele og risici til køber har fundet sted, indtægten kan opgøres pålideligt, og betaling forventes modtaget. Tidspunktet for overgang af de væsentligste fordele og risici tager udgangspunkt i standardiserede laveringsbetingelser baseret på Incoterms.

#### Produktionsomkostninger

Produktionsomkostninger omfatter omkostninger, herunder afskrivninger og gager, der afholdes for at opnå årets nettoomsætning. For handelsvarer medtages vareforbrug, og for egenproducerede varer medtages produktionsomkostninger svarende til årets omsætning. Herunder indgår direkte og indirekte omkostninger til råvarer og hjælpematerialer, løn og gager, samt afskrivninger på produktionsanlæg.

Under produktionsomkostninger indregnes endvidere forsknings- og udviklingsomkostninger, som ikke opfylder kriterierne for aktivering.

#### Distributionsomkostninger

I distributionsomkostninger indregnes omkostninger, der er afholdt til distribution af varer solgt i årets løb, agentomkostninger, drift af udenlandske salgskontorer, lageromkostninger, markedsføringsomkostninger, omkostninger til salgspersonale samt afskrivninger.

#### Administrationsomkostninger

I administrationsomkostninger indregnes omkostninger, der er afholdt i året til ledelse og administration af KMC gruppen, herunder omkostninger til det administrative personale, ledelse, kontorlokaler, IT og kontoromkostninger samt afskrivninger.

#### Andre driftsindtægter og -omkostninger

Andre driftsindtægter og -omkostninger indeholder regnskabsposter af sekundær karakter i forhold til virksomhedernes aktiviteter, herunder handel og forsøgsarbejde med læggekartofler m.v.

#### Resultat af kapitalandele i tilknyttede virksomheder

I modervirksomhedens resultatopgørelse indregnes den forholdsmæssige andel af de enkelte tilknyttede virksomheders resultat efter skat og efter fuld eliminering af intern avance/tab.

## Koncern og årsregnskab 1. september 2017 - 31. august 2018

### Anvendt regnskabspraksis

I både modervirksomhedens og koncernens resultatopgørelser indregnes den forholdsmæssige andel af de tilknyttede virksomheders resultat efter skat og eliminering af forholdsmæssig andel af intern avance/tab.

### Finansielle indtægter og omkostninger

Finansielle indtægter og omkostninger indeholder renter samt tillæg og godtgørelser under a conto skatteordningen m.v.

### Skat af årets resultat

Den forventede skat af årets skattepligtige indkomst udgiftsføres i resultatopgørelsen. KMC Kartoffelmelcentralen a.m.b.a. beskattes som andelsselskab og indgår i a conto skatteordningen.

### Balancen

#### Materielle anlægsaktiver

Grunde og bygninger, tekniske anlæg og maskiner samt andre anlæg, driftsmateriel og inventar måles til kostpris med fradrag af akkumulerede af- og nedskrivninger. Der afskrives ikke på grunde.

Kostprisen omfatter anskaffelsesprisen samt omkostninger direkte tilknyttet anskaffelsen indtil det tidspunkt, hvor aktivet er klar til brug.

Kostprisen på et samlet aktiv opdeles i separate bestanddele, der afskrives hver for sig, hvis brugstiden på de enkelte bestanddele er forskellige.

Der foretages lineære afskrivninger over den forventede brugstid baseret på følgende vurdering af aktivernes forventede brugstider:

Bygninger	5-30 år
Tekniske anlæg og maskiner	3-15 år
Andre anlæg, driftsmateriel og inventar	3 år

Afskrivningsgrundlaget opgøres under hensyntagen til aktivets restværdi efter afsluttet brugstid og reduceres med eventuelle nedskrivninger. Afskrivningsperioden og restværdien fastsættes på anskaffelsestidspunktet og revurderes årligt. Overstiger restværdien aktivets regnskabsmæssige værdi, ophører afskrivning.

Ved ændring i afskrivningsperioden eller restværdien indregnes virkningen for afskrivninger fremadrettet som en ændring i regnskabsmæssigt skøn.

Afskrivninger indregnes i resultatopgørelsen under henholdsvis produktions-, distributions- samt administrationsomkostninger.

Fortjeneste og tab ved afhændelse af materielle anlægsaktiver opgøres som forskellen mellem salgsprisen med fradrag af salgskomkostninger og den regnskabsmæssige værdi på salgstidspunktet. Fortjeneste eller tab modregnes i afskrivninger.

### Leasingkontrakter

Ydelser i forbindelse med operationel leasing og øvrige lejeaftaler indregnes i resultatopgørelsen over kontraktens løbetid. Selskabets samlede forpligtelse vedrørende operationelle leasing- og lejeaftaler oplyses under eventualposter m.v.

### Kapitalandele i tilknyttede virksomheder

Kapitalandele i tilknyttede virksomheder måles efter den indre værdis metode.

## Koncern og årsregnskab 1. september 2017 - 31. august 2018

### Anvendt regnskabspraksis

Kapitalandele i tilknyttede virksomheder måles i balancen til den forholdsmæssige andel af virksomhedernes indre værdi opgjort efter modervirksomhedens regnskabspraksis med fradrag eller tillæg af urealiserede koncerninterne avancer og tab.

Kapitalandele i tilknyttede virksomheder med regnskabsmæssig negativ indre værdi måles til 0 kr., og et eventuelt tilgodehavende hos disse virksomheder nedskrives i det omfang, tilgodehavendet er uerholdeligt. I det omfang modervirksomheden har en retlig eller faktisk forpligtelse til at dække en underbalance, der overstiger tilgodehavendet, indregnes det resterende beløb under hensatte forpligtelser.

Nettoopskrivning af kapitalandele i tilknyttede virksomheder overføres under egenkapitalen til reserve for nettoopskrivning efter den indre værdis metode i det omfang, den regnskabsmæssige værdi overstiger kostprisen. Udbytte fra dattervirksomheder, som forventes vedtaget inden godkendelsen af årsrapporten for KMC Gruppen, bindes ikke på opskrivningsreserven.

### Andre værdipapirer og kapitalandele

Andre værdipapirer måles til dagsværdi. Andre tilgodehavender måles til amortiseret kostpris.

### Værdiforringelse af aktiver

Den regnskabsmæssige værdi af materielle anlægsaktiver samt kapitalandele i tilknyttede virksomheder vurderes årligt for indikationer på værdiforringelse ud over det, som udtrykkes ved afskrivning.

Foreligger der indikationer på værdiforringelse, foretages nedskrivningstest af hvert enkelt aktiv henholdsvis gruppe af aktiver. Der foretages nedskrivning til genindvindingsværdien, hvis denne er lavere end den regnskabsmæssige værdi.

### Varebeholdninger

Varebeholdninger måles til kostpris efter FIFO-metoden. Er nettorealiseringsværdien lavere end kostprisen, nedskrives til denne lavere værdi.

Kostpris for handelsvarer samt råvarer og hjælpematerialer omfatter anskaffelsespris med tillæg af hjemtagelsesomkostninger.

Kostpris for fremstillede færdigvarer samt varer under fremstilling omfatter kostpris for råvarer, hjælpematerialer, direkte løn og indirekte produktionsomkostninger. Indirekte produktionsomkostninger indeholder materialer og løn samt vedligeholdelse af og afskrivning på de i produktionsprocessen benyttede maskiner, fabriksbygninger og udstyr samt omkostninger til fabriksadministration og ledelse.

Låneomkostninger indregnes ikke i kostprisen.

Nettorealiseringsværdi for varebeholdninger opgøres som salgssum med fradrag af færdiggørelsesomkostninger og omkostninger, der afholdes for at effektivere salget, og fastsættes under hensyntagen til omsættelighed, ukurans og udvikling i forventet salgspris

### Tilgodehavender

Tilgodehavender måles til amortiseret kostpris.

Der foretages nedskrivning til imødegåelse af tab på individuelt niveau, hvor der vurderes at være indtruffet en objektiv indikation på, at et tilgodehavende er værdiforringet.



## Koncern og årsregnskab 1. september 2017 - 31. august 2018

### Anvendt regnskabspraksis

Nedskrivninger opgøres som forskellen mellem den regnskabsmæssige værdi af tilgodehavender og nutidsværdien af de forventede pengestrømme, herunder realisationsværdi af eventuelle modtagne sikkerhedsstillelser.

### Mellemregning med andelshaverne

Regnskabsposten omfatter tilgodehavende hos eller gæld til virksomhedsdeltagerer i form af løbende mellemregninger med de 3 ejerfabrikker.

### Periodeafgrænsningsposter

Periodeafgrænsningsposter, indregnet under omsætningsaktiver, omfatter afholdte omkostninger vedrørende efterfølgende regnskabsår.

### Egenkapital

I henhold til vedtægtsmæssige bestemmelser opdeles egenkapitalen på aktiviteterne kartoffelstivelse og kartoffel Granules ligesom fonde vedrørende markedstilpasninger, produktudvikling og fremavl er etableret i medfør af vedtægtsmæssige krav.

### Efterbetaling

Den foreslåede efterbetaling til andelshaverne indregnes i henhold til vedtægtsmæssige bestemmelser som en resultatdisponering.

Foreslået restbetaling indregnes som en forpligtelse på tidspunktet for vedtagelse på den ordinære generalforsamling (deklarationstidspunktet). Restbetaling, som forventes udbetalt for året, vises som en særskilt post under egenkapitalen.

### Selskabsskat

Aktuelle skatteforpligtelser og tilgodehavende aktuel skat indregnes i balancen som beregnet skat af årets skattepligtige indkomst, reguleret for skat af tidligere års skattepligtige indkomster samt for betalte a conto skatter.

### Gældsforpligtelser

Finansielle forpligtelser, som omfatter gæld til kreditinstitut, indregnes ved lånoptagelse til kostpris svarende til det modtagne provenu efter fradrag af afholdte transaktionsomkostninger. I efterfølgende perioder måles de finansielle forpligtelser til amortiseret kostpris.

Øvrige gældsforpligtelser måles til nettorealisationseværdi.

### Pengestrømsopgørelse

Pengestrømsopgørelsen viser moderselskabets og koncernens pengestrømme fordelt på drifts-, investerings- og finansieringsaktivitet for året, årets forskydning i likvider samt koncernens likvider ved årets begyndelse og slutning.

### Pengestrøm fra driftsaktivitet

Pengestrømme fra driftsaktivitet opgøres som koncernens andel af resultatet reguleret for ikke-kontante driftsposter, ændring i driftskapital samt betalt selskabsskat.

### Pengestrøm til investeringsaktivitet

Pengestrømme fra investeringsaktivitet omfatter betaling i forbindelse med køb og salg af virksomheder og aktiviteter samt køb og salg af immaterielle, materielle og finansielle anlægsaktiver.

## Koncern og årsregnskab 1. september 2017 - 31. august 2018

### Anvendt regnskabspraksis

#### Pengestrøm fra finansieringsaktivitet

Pengestrømme fra finansieringsaktivitet omfatter ændringer i størrelse eller sammensætning af koncernens kapital og omkostninger forbundet hermed samt optagelse af lån, afdrag på rentebærende gæld samt betaling af efterbetaling til andelshaverne.

#### Segmentoplysninger

Der gives segmentoplysninger om nettoomsætningens fordeling på forretningssegmenter og geografiske markeder. Segmentoplysningerne følger koncernens regnskabspraksis, risici og interne økonomistyring.

## Resultatopgørelse 1. september - 31. august

tkr.	Note	KMC gruppen		Modervirksomhed	
		2017/18	2016/17	2017/18	2016/17
<b>Nettoomsætning</b>	1	1.621.569	1.482.972	1.611.031	1.470.561
Produktionsomkostninger	2	1.222.953	1.100.973	1.222.952	1.091.273
<b>Bruttoresultat</b>		398.616	381.999	388.078	379.288
Distributionsomkostninger	2	224.497	202.524	216.833	202.755
Administrationsomkostninger	2,3	35.010	39.123	35.010	38.790
<b>Resultat af primær drift</b>		139.109	140.352	136.235	137.743
Andre driftsindtægter		58.350	42.548	58.350	42.548
Andre driftsomkostninger		54.846	42.849	54.846	42.849
<b>Resultat af før finansielle poster</b>		142.613	140.051	139.738	137.442
Andel af resultat efter skat i tilknyttede virksomheder		-	-	1.108	1.254
Finansielle indtægter	4	9	14	559	595
Finansielle omkostninger	5	4.916	4.686	4.299	4.419
<b>Resultat før skat</b>		137.706	135.379	137.107	134.871
Skat af årets resultat	6	2.114	1.252	1.600	911
<b>Årets resultat</b>		135.592	134.127	135.507	133.960
<b>Koncernens resultat fordeles således:</b>					
Andelshavere i KMC Kartoffelmelcentralen amba		135.507	133.960		
Minoritetsinteresser		85	167		
		135.592	134.127		
<b>Resultatdisponering</b>					
Årets resultat				135.507	133.960
Overført fra fond for markedstilpasninger				10.000	50.000
				145.507	183.960
Foreslås disponeret således:					
<b>Kartoffelstivelse:</b>					
Efterbetaling 49 kr./hkg fælleskvantum (2016/17: 64 kr./hkg)				105.563	106.186
Udbetaling fra fond for markedstilpasninger				10.000	50.000
Dispositionsfond (overført resultat)				13.258	21.326
<b>Granules:</b>					
Efterbetaling 17 kr./hkg kartofler				13.570	0
Dispositionsfond (overført resultat)				3.116	6.448
				145.507	183.960

**Balance 31. august**

tkr.

	Note	KMC gruppen		Modervirksomhed	
		2018	2017	2018	2017
<b>AKTIVER</b>					
<b>Anlægsaktiver</b>					
<b>Materielle anlægsaktiver</b>	7				
Grunde og bygninger		146.117	141.241	84.799	77.880
Tekniske anlæg og maskiner		53.668	57.893	53.667	57.892
Andre anlæg, driftsmateriel og inventar		1.396	2.395	854	1.708
Anlæg under opførelse		53.757	2.718	2.516	2.718
		<u>254.938</u>	<u>204.247</u>	<u>141.836</u>	<u>140.198</u>
<b>Finansielle anlægsaktiver</b>					
Kapitalandele i tilknyttede virksomheder	8	-	-	39.728	19.278
Andre værdipapirer og kapitalandele		60	60	60	60
		<u>60</u>	<u>60</u>	<u>39.788</u>	<u>19.338</u>
<b>Anlægsaktiver i alt</b>		<u>254.998</u>	<u>204.307</u>	<u>181.624</u>	<u>159.536</u>
<b>Omsætningsaktiver</b>					
<b>Varebeholdninger</b>					
Råvarer og hjælpematerialer		9.018	12.394	9.018	12.394
Fremstillede varer og handelsvarer		85.564	67.042	85.497	66.904
		<u>94.582</u>	<u>79.436</u>	<u>94.515</u>	<u>79.298</u>
<b>Tilgodehavender</b>					
Tilgodehavender fra salg og tjenesteydelser		263.175	220.594	262.524	214.739
Tilgodehavender hos tilknyttede virksomheder		0	0	882	1.552
Andre tilgodehavender		59.862	20.152	53.486	19.181
Mellemregning med andelshaverne		0	76.544	0	76.544
Periodeafgrænsningsposter	9	2.650	1.441	2.621	1.408
		<u>325.687</u>	<u>318.731</u>	<u>319.513</u>	<u>313.424</u>
<b>Likvide beholdninger</b>		<u>3.888</u>	<u>3.996</u>	<u>867</u>	<u>684</u>
<b>Omsætningsaktiver i alt</b>		<u>424.157</u>	<u>402.163</u>	<u>414.895</u>	<u>393.405</u>
<b>AKTIVER I ALT</b>		<u><u>679.155</u></u>	<u><u>606.470</u></u>	<u><u>596.519</u></u>	<u><u>552.941</u></u>

## Balance 31. august

tkr.

	Note	KMC gruppen		Modervirksomhed	
		2018	2017	2018	2017
<b>PASSIVER</b>					
<b>Egenkapital</b>					
<b>Kartoffelstivelse:</b>					
Andelskapital	10	55.300	49.000	55.300	49.000
Fond vedrørende fremavl		98	173	98	173
Fond vedrørende produktudvikling		0	0	0	0
Fond vedrørende markedstilpasninger		0	10.000	0	10.000
Dispositionsfond (overført resultat)		162.236	160.025	162.236	160.025
Foreslået efterbetaling		105.563	106.186	105.563	106.186
<b>Egenkapital, Kartoffelstivelse i alt</b>		<b>323.197</b>	<b>325.384</b>	<b>323.197</b>	<b>325.384</b>
<b>Granules:</b>					
Indskud vedrørende KMC Granules		27.000	24.034	27.000	24.034
Dispositionsfond (overført resultat)		16.635	9.065	16.635	9.065
Foreslået efterbetaling		13.570	0	13.570	0
<b>Egenkapital, Granules i alt</b>		<b>57.205</b>	<b>33.099</b>	<b>57.205</b>	<b>33.099</b>
<b>Andelshaverne i KMC Kartoffelmelcentralen</b>					
<b>amba's andel af egenkapital</b>		<b>380.402</b>	<b>358.483</b>	<b>380.402</b>	<b>358.483</b>
Minoritetsinteresser (Kartoffelstivelse)		323	348	0	0
<b>Egenkapital i alt</b>		<b>380.725</b>	<b>358.831</b>	<b>380.402</b>	<b>358.483</b>
<b>Langfristede gældsforpligtelser</b>					
Kreditinstitutter	11	120.731	101.294	37.147	46.319
<b>Langfristede gældsforpligtelser i alt</b>		<b>120.731</b>	<b>101.294</b>	<b>37.147</b>	<b>46.319</b>
<b>Kortfristede gældsforpligtelser</b>					
Kortfristet del af langfristede gældsforpligtelse	11	13.806	13.903	9.288	10.763
Kreditinstitutter		31.684	62.560	31.429	62.559
Mellemregning med andelshaverne		56.030	0	56.030	0
Modtagne forudbetalinger fra kunder		4.722	2.649	4.722	2.649
Gæld til tilknyttede virksomheder		0	0	9.253	7.004
Selskabsskat	12	1.570	323	1.179	320
Anden gæld		69.887	66.910	67.069	64.843
<b>Kortfristede gældsforpligtelser i alt</b>		<b>177.699</b>	<b>146.345</b>	<b>178.970</b>	<b>148.138</b>
<b>Gældsforpligtelser i alt</b>		<b>298.430</b>	<b>247.639</b>	<b>216.117</b>	<b>194.457</b>
<b>PASSIVER I ALT</b>		<b>679.155</b>	<b>606.470</b>	<b>596.519</b>	<b>552.941</b>
Personaleomkostninger	13				
Kontraktlige forpligtelser og eventualposter	14				
Pantsætninger og sikkerhedsstillelse	15				
Valuta- og renterisici samt anvendelse af finansielle instrumenter	16				
Nærtstående parter	17				

## Egenkapitalopgørelse

tkr.

	KMC gruppen		Modervirksomhed	
	2018	2017	2018	2017
<b>Egenkapital, Kartoffelstivelse</b>				
Andelskapital:				
Saldo 1. september	49.000	45.500	49.000	45.500
Årets regulering	6.300	3.500	6.300	3.500
	<u>55.300</u>	<u>49.000</u>	<u>55.300</u>	<u>49.000</u>
Fond vedrørende fremavl:				
Saldo 1. september	173	125	173	125
Indbetalt	192	177	192	177
Erstatninger	267	129	267	129
	<u>98</u>	<u>173</u>	<u>98</u>	<u>173</u>
Fond vedrørende produktudvikling:				
Saldo 1. september	0	9.013	0	9.013
Overført til dispositionsfond	0	-9.013	0	-9.013
	<u>0</u>	<u>0</u>	<u>0</u>	<u>0</u>
Fond vedrørende markedstilpasninger				
Saldo 1. september	10.000	60.000	10.000	60.000
Udbetalt	10.000	50.000	10.000	50.000
	<u>0</u>	<u>10.000</u>	<u>0</u>	<u>10.000</u>
Dispositionsfond (overført resultat):				
Saldo 1. september	160.025	125.152	160.025	125.152
Årets resultat	13.258	21.326	13.258	21.326
Overført fra Fond vedr. produktudvikling	0	9.013	0	9.013
Værdiregulering af sikringsinstrumenter, ultimo	-4.904	6.246	-4.904	6.246
Tilbageførsel af værdiregulering af sikringsinstrumenter, primo	-6.246	-1.614	-6.246	-1.614
Valutakursreguleringer udenlandske dattervirksomheder	103	-98	103	-98
	<u>162.236</u>	<u>160.025</u>	<u>162.236</u>	<u>160.025</u>
Foreslået efterbetaling:				
Saldo 1. september	106.186	105.487	106.186	105.487
Overført jf. resultatdisponering	105.563	106.186	105.563	106.186
Udbetalt efterbetaling	-106.186	-105.487	-106.186	-105.487
	<u>105.563</u>	<u>106.186</u>	<u>105.563</u>	<u>106.186</u>
<b>Egenkapital, Kartoffelstivelse i alt</b>	<u>323.197</u>	<u>325.384</u>	<u>323.197</u>	<u>325.384</u>

## Egenkapitalopgørelse

tkr.

	KMC gruppen		Modervirksomhed	
	2018	2017	2018	2017
<b>Egenkapital Granules</b>				
Indskud vedrørende KMC Granules				
Saldo 1. september	24.034	24.034	24.034	24.034
Indskud i regnskabsåret	2.966	0	2.966	0
	<u>27.000</u>	<u>24.034</u>	<u>27.000</u>	<u>24.034</u>
 Dispositionsfond (overført resultat):				
Saldo 1. september	9.065	-1.579	9.065	-1.579
Indskud i regnskabsåret	2.965		2.965	0
Årets resultat	3.116	6.448	3.116	6.448
Værdiregulering af sikringsinstrumenter, ultimo	-9.742	-11.231	-9.742	-11.231
Tilbageførsel af værdiregulering af sikringsinstrumenter, primo	11.231	15.427	11.231	15.427
	<u>16.635</u>	<u>9.065</u>	<u>16.635</u>	<u>9.065</u>
 Foreslået efterbetaling:				
Saldo 1. september	0	0	0	0
Overført jf. resultatdisponering	13.570	0	13.570	0
Udbetalt efterbetaling	0	0	0	0
	<u>13.570</u>	<u>0</u>	<u>13.570</u>	<u>0</u>
 <b>Egenkapital, Granules i alt</b>	<u>57.205</u>	<u>33.099</u>	<u>57.205</u>	<u>33.099</u>
 <b>Andelshaverne i KMC Kartoffelmelcentralen amba's andel af egenkapital</b>	<u>380.402</u>	<u>358.483</u>	<u>380.402</u>	<u>358.483</u>
 Minoritetsinteresser, kartoffelstivelse:				
Saldo 1. september	348	349		
Udbytte	-110	-168		
Andel af årets resultat	85	167		
	<u>323</u>	<u>348</u>		
 <b>Egenkapital i alt</b>	<u>380.725</u>	<u>358.831</u>	<u>380.402</u>	<u>358.483</u>

## Pengestrømsopgørelse

tkr.	Note	KMC gruppen		Modervirksomhed	
		2018	2017	2018	2017
Nettoomsætning		1.621.569	1.482.972	1.611.031	1.470.561
Omkostninger		1.482.460	1.342.620	1.474.796	1.332.818
Andre driftsindtægter, netto		3.504	-301	3.504	-301
		142.613	140.051	139.738	137.442
Regulering for ikke likvide driftsposter m.v.	19	30.655	31.792	27.883	28.963
Ændring i driftskapital	20	29.317	2.498	31.610	2.095
Pengestrøm fra primær drift		202.585	174.341	199.231	168.499
Renteindtægter, betalt		9	14	559	595
Renteomkostninger, betalt		-4.916	-4.686	-4.299	-4.419
Pengestrøm fra ordinær drift		197.678	169.669	195.492	164.675
Betalt selskabsskat		-867	-2.244	-741	-1.849
<b>Pengestrøm fra driftsaktivitet</b>		<b>196.811</b>	<b>167.425</b>	<b>194.751</b>	<b>162.826</b>
Køb af materielle anlægsaktiver		-81.353	-30.781	-29.510	-30.571
Salg af materielle anlægsaktiver		0	848	0	815
Salg af finansielle anlægsaktiver		0	100	-20.000	100
Modtaget udbytte		0	-195	750	502
<b>Pengestrøm til investeringsaktivitet</b>		<b>-81.353</b>	<b>-30.028</b>	<b>-48.760</b>	<b>-29.154</b>
Fremmedfinansiering:					
Forøgelse af gæld til kreditinstitutter		-30.876	29.724	-31.130	29.808
Ændring i langfristed gæld (afdrag/låneoptagelse)		19.340	-14.257	-10.647	-11.063
Andelshaverne:					
Udbetalt efterbetaling		-106.186	-105.487	-106.186	-105.487
Nytegning Granules		5.931	0	5.931	0
Markedstilpasningsfond, udbetaling		-10.000	-50.000	-10.000	-50.000
Ændring i andelskapital		6.300	3.500	6.300	3.500
Fond vedr. fremavl, netto		-75	48	-75	48
<b>Pengestrøm fra finansieringsaktivitet</b>		<b>-115.566</b>	<b>-136.472</b>	<b>-145.807</b>	<b>-133.194</b>
<b>Årets pengestrøm</b>		<b>-108</b>	<b>925</b>	<b>184</b>	<b>478</b>
Likvider, primo		3.996	3.071	683	205
<b>Likvider, ultimo</b>		<b>3.888</b>	<b>3.996</b>	<b>867</b>	<b>683</b>

Pengestrømsopgørelsen kan ikke direkte udledes af koncern- og årsregnskabets øvrige bestanddele.



## Noter

tkr.	KMC gruppen		Modervirksomhed	
	2018	2017	2018	2017
<b>1 Segmentoplysninger</b>				
Nettoomsætningens fordeling på produkter (aktiviteter)				
Kartoffelstivelse og derivater	1.300.045	1.172.667	1.300.045	1.172.667
Andre produkter	321.524	310.305	310.985	297.894
	<u>1.621.569</u>	<u>1.482.972</u>	<u>1.611.031</u>	<u>1.470.561</u>
Nettoomsætningens fordeling på markeder (geografisk)				
Indland	116.038	112.146	112.110	107.846
Udland	1.505.531	1.370.826	1.498.921	1.362.715
	<u>1.621.569</u>	<u>1.482.972</u>	<u>1.611.031</u>	<u>1.470.561</u>
<b>2 Afskrivninger på materielle anlægsaktiver</b>				
Afskrivninger indgår under følgende poster i resultatopgørelsen:				
Produktionsomkostninger	27.066	28.591	24.523	26.048
Salgs- og distributionsomkostninger	1.299	1.107	1.105	851
Administrationsomkostninger	1.729	1.729	1.729	1.729
Andre driftudgifter	515	0	515	0
	<u>30.609</u>	<u>31.427</u>	<u>27.872</u>	<u>28.628</u>
<b>3 Honorar til generalforsamlingsvalgt revisor</b>				
Samlet honorar til EY	<u>661</u>	<u>821</u>	<u>527</u>	<u>680</u>
Honoraret kan specificeres således:				
Lovpligtig revision	310	300	260	250
Skattemæssig rådgivning	61	159	61	154
Andre erklæringsopgaver med sikkerhed	76	147	76	147
Andre ydelser	214	215	130	129
	<u>661</u>	<u>821</u>	<u>527</u>	<u>680</u>
<b>4 Finansielle indtægter</b>				
Heraf vedrørende tilknyttede virksomheder	<u>-</u>	<u>-</u>	<u>551</u>	<u>581</u>
<b>5 Finansielle omkostninger</b>				
Heraf vedrørende tilknyttede virksomheder	<u>-</u>	<u>-</u>	<u>76</u>	<u>71</u>
<b>6 Skat af årets resultat</b>				
Årets aktuelle skat	2.114	1.688	1.600	1.347
Korrektion vedrørende tidligere års skat	0	-436	0	-436
	<u>2.114</u>	<u>1.252</u>	<u>1.600</u>	<u>911</u>

## Noter

### 7 Materielle anlægsaktiver

tkr.

	KMC gruppen			
	Grunde og bygninger	Tekniske anlæg og maskiner	Andre materielle anlægsaktiver	Anlæg under opførelse
Kostpris 1/9 2017	273.270	417.993	7.210	2.718
Kursregulering af primoværdi	0	0	14	0
Årets tilgang	18.103	12.109	102	53.757
Årets afgang	0	0	213	2.718
Kostpris 31/8 2018	291.373	430.102	7.113	53.757
Afskrivninger 1/9 2017	132.029	360.100	4.815	0
Kursregulering af primoværdi	0	0	8	0
Afskrivninger på solgte aktiver	0	0	154	0
Årets afskrivninger	13.227	16.334	1.048	0
Afskrivninger 31/8 2018	145.256	376.434	5.717	0
<b>Regnskabsmæssig værdi 31/8 2018</b>	<b>146.117</b>	<b>53.668</b>	<b>1.396</b>	<b>53.757</b>
Regnskabsmæssig værdi 31/8 2017	141.241	57.893	2.395	2.718
Afskrives over	5 - 30 år	3 - 15 år	3 år	
	Modervirksomhed			
	Grunde og bygninger	Tekniske anlæg og maskiner	Andre materielle anlægsaktiver	Anlæg under opførelse
Kostpris 1/9 2017	204.044	417.992	5.301	2.718
Årets tilgang	17.603	12.109	0	2.516
Årets afgang	0	0	0	2.718
Kostpris 31/8 2018	221.647	430.101	5.301	2.516
Afskrivninger 1/9 2017	126.164	360.100	3.593	0
Afskrivninger på solgte aktiver	0	0	0	0
Årets afskrivninger	10.684	16.334	854	0
Afskrivninger 31/8 2018	136.848	376.434	4.447	0
<b>Regnskabsmæssig værdi 31/8 2018</b>	<b>84.799</b>	<b>53.667</b>	<b>854</b>	<b>2.516</b>
Regnskabsmæssig værdi 31/8 2017	77.880	57.892	1.708	2.718
Afskrives over	5 - 30 år	3 - 15 år	3 år	

## Noter

tkr.

### Modervirksomhed

#### 8 Kapitalandele i tilknyttede virksomheder

	2018	2017
Kostpris 1. september	30.966	30.966
Årets tilgang	20.000	0
	<u>50.966</u>	<u>30.966</u>
Værdiregulering 1. september	-11.688	-12.356
Primo regulering	48	0
Valutakursregulering	44	-84
Udbytte	-750	-502
Årets resultat	1.108	1.254
	<u>-11.238</u>	<u>-11.688</u>
Regnskabsmæssig værdi 31. august	<u>39.728</u>	<u>19.278</u>

Navn	Hjem- sted	Ejer- andel	Selskabs- kapital	Egen- kapital	Årets resultat	KMC's andel af	
						Egen- kapital	Årets resultat
KMC UK Ltd.	England	100%	8	1.848	603	1.848	603
KMC Asia Pacific Ltd.	Hong Kong	100%	8	-110	99	-110	99
KMC International A/S	Danmark	100%	4.000	37.020	148	37.020	148
KMC Ingredients GmbH	Tyskland	75%	597	1.293	343	970	258
I alt						<u>39.728</u>	<u>1.108</u>

	KMC gruppen		Modervirksomhed	
	2018	2017	2018	2017
9 Periodeafgrænsningsposter				
Forud betalte forsikringspræmier		760	861	760
Forudbetalte lagerlejer mm.		327	360	327
Øvrige		1.563	220	1.534
		<u>2.650</u>	<u>1.441</u>	<u>2.621</u>
				<u>1.408</u>

#### 10 Andelskapital

Andelskapitalen består af 79 andele af 700.000 kr. Selskabet besidder ikke egne kapitalandele på balance tidspunktet.

Andelskapitalen har udviklet sig således de seneste 5 år:

	2017/18	2016/17	2015/16	2014/15	2013/14
Saldo primo	49.000	45.500	42.700	39.200	35.700
Kapitalforhøjelse	6.300	3.500	2.800	3.500	3.500
	<u>55.300</u>	<u>49.000</u>	<u>45.500</u>	<u>42.700</u>	<u>39.200</u>

Årets udvidelse af andelskapitalen omfatter 9 andele af 700.000 kr. (2016/17: 5 andele af 700.000 kr.)

Noter t.kr.	KMC gruppen		Modervirksomhed	
	2018	2017	2018	2017
<b>11 Langfristet gæld</b>				
Langfristede gæld der for falder senere end 5 år efter balancedagen	68.323	52.698	3.700	10.283
<b>12 Skyldig selskabsskat</b>				
Skyldig selskabsskat 1. september	323	1.315	320	1.258
Regulering af tidligere års skat	0	-436	0	-436
Årets aktuelle skat	2.114	1.688	1.600	1.347
Betalt selskabsskat i året	-867	-2.244	-741	-1.849
	1.570	323	1.179	320
<b>13 Personaleomkostninger</b>				
Artsopdelt:				
Gager og lønninger	104.450	90.577	100.805	85.731
Pensioner	8.768	7.557	8.367	7.146
Andre omkostninger til social sikring	788	751	788	751
	114.007	98.885	109.960	93.629
Funktionsopdelt :				
Produktion	56.073	45.700	56.073	45.699
Distribution	38.484	31.917	34.437	26.660
Administration	16.221	18.817	16.221	18.817
Andre driftsomkostninger	3.229	2.453	3.229	2.453
	114.007	98.887	109.960	93.629
Gennemsnitligt antal fuldtidsbeskæftigede	193	178	184	168

I personaleudgifter er inkluderet gager, pension og honorarer til modervirksomhedens bestyrelse og direktion med 2.914 tkr. (2016/17 2.795 tkr.)

#### 14 Kontraktlige forpligtelser og eventualposter m.v.

##### Kontraktlige forpligtelser

Operationelle leasingforpligtelser forfalder inden for 5 år med i alt 1.340 tkr. (2016/17: 868 tkr.)

Noter tkr.	KMC gruppen		Modervirksomhed	
	2018	2017	2018	2017
<b>15 Pantsætninger og sikkerhedsstillelser</b>				
Følgende aktiver er stillet til sikkerhed for kreditinstitutter:				
Grunde og bygninger med en regnskabsmæssig værdi på	53.014	56.123	53.014	56.123
Følgende aktiver er stillet til sikkerhed for bankforbindelse:				
Ejerpantebrev, 31 mio.kr. i grunde og bygninger med en regnskabsmæssig værdi på	53.014	56.123	53.014	56.123
Kaution for kredit KMC International A/S, maksimalt	56.102	59.122	56.102	59.122

**16 Valuta- og renterisici samt anvendelse af afledte finansielle instrumenter**

Som et led i sikring af indregnede og ikke indregnede transaktioner anvender koncernen og modervirksomheden sikringsinstrumenter, såsom valutaterminsforretninger og rente- samt valutaswaps. Sikring af indregnede transaktioner omfatter væsentlig tilgodehavender og gældsforpligtelser.

**Valutarisici**

Koncernen og modervirksomheden afdækker forventede valutarisici vedrørende varesalg med valutaterminskontrakter primært vedrørende USD og GBP.

Dagsværdien af de indgåede valutaterminskontrakter udgør -5.341 tkr. pr. 31. august 2018 (6.842 tkr. 31. august 2017). Værdireguleringen er indregnet i egenkapitalen.

**Renterisici**

Koncernen og modervirksomheden afdækker renterisici ved hjælp af renteswaps, hvorved variable rentebetalinger omlægges til faste rentebetalinger.

Dagsværdien af den indgåede renteswap er negativ med 9.305 tkr. pr. 31. august 2018 (11.828 tkr. pr. 31. august 2017). Værdireguleringen er indregnet i egenkapitalen.

**17 Nærtstående parter**

KMC Kartoffelmelcentralen a.m.b.a.'s nærtstående parter omfatter følgende:

Der er ingen nærtstående parter med bestemmende indflydelse over modervirksomheden og koncernen .

Modervirksomheden og koncernen er underlagt betydelig indflydelse fra følgende kapitalejere, der er noteret i selskabets andelshaverfortegnelse som hver ejende minimum 5% af stemmerne eller minimum 5% af andelskapitalen:

Andelskartoffelmelsfabrikken Midtjylland a.m.b.a, Brande  
Andelskartoffelmelsfabrikken Sønderjylland a.m.b.a, Toflund  
Karup Kartoffelmelfabrik a.m.b.a, Karup

Modervirksomheden køber råvarer hos andelshaverne.

Noter tkr.	KMC gruppen		Modervirksomhed	
	2018	2017	2018	2017
<b>17 Transaktioner med nærtstående partner</b>				
Salgsprovision til KMC Deutschland Ingredients GmbH	-	-	5.861	4.986
Administrationsbidrag fra KMC Deutschland Ingredients GmbH	-	-	1.798	1.667
Mellemregning med KMC Deutschland Ingredients GmbH	-	-	-243	502
Transaktioner mellem modervirksomheden og dens 100% ejede dattervirksomheder er i henhold til ÅRL § 98c, stk. 3 ikke oplyst.				
Oplysninger om vederlag til modervirksomhedens direktion og bestyrelse fremgår af note 13, Personaleomkostninger.				
<b>18 Resultatdisponering</b>				
Forslag til resultatdisponering:				
Foreslået efterbetaling, stivelse			105.563	106.186
Overført til egenkapital reserver			39.944	77.774
			145.507	183.960
<b>19 Regulering for ikke-likvide driftsposter m.v.</b>				
Afskrivninger	30.609	31.427	27.872	28.628
Gevinst/tab ved salg af anlægsaktiver	-25	-622	-25	-602
Øvrige	71	987	36	937
	30.655	31.792	27.883	28.963
<b>20 Ændringer i driftskapital</b>				
Ændring i varebeholdninger	-15.146	7.722	-15.217	7.486
Ændring i tilgodehavender	-6.956	-11.274	-6.089	-11.656
Ændring anden gæld m.v.	61.080	-2.778	62.577	-2.563
Heri indregnet dagsværdiregulering af finansielle kontrakter indregnet via egenkapitalen	-9.661	8.828	-9.661	8.828
	29.317	2.498	31.610	2.095