


KMC Kartoffelmelcentralen a.m.b.a.
Herningvej 60
DK - 7330 Brande

CVR nr. 15 23 06 14

Årsrapport 2016/17

Nærværende regnskab er fremlagt og godkendt på
selskabets ordinære generalforsamling

den 17/11 2017


(Dirigent)

Indhold

Ledelsespåtegning	3
Den uafhængige revisors revisionspåtegning	4
Selskabsoplysninger	7
Hoved- og nøgletal for koncernen	8
Koncernoversigt	8
Ledelsesberetning	9
Anvendt regnskabspraksis	13
Resultatopgørelse 1. september – 31. august	20
Balance 31. august	21
Egenkapitalopgørelse	23
Pengestrømsopgørelse	25
Noter	26

Ledelsespåtegning

Bestyrelse og direktion har dags dato behandlet og godkendt årsrapporten for KMC Kartoffelmelcentralen a.m.b.a. for regnskabsåret 1. september 2016 - 31. august 2017.

Årsrapporten er aflagt i overensstemmelse med årsregnskabsloven og vedtægternes supplerende krav omkring opdeling af egenkapitalen.

Det er vores opfattelse, at koncernregnskabet og årsregnskabet giver et retvisende billede af KMC gruppens og selskabets aktiver, passiver og finansielle stilling pr. 31. august 2017 samt af resultatet af KMC gruppens og selskabets aktiviteter og pengestrømme for regnskabsåret 1. september 2016 - 31. august 2017.

Det er endvidere vores opfattelse, at ledelsesberetningen indeholder en retvisende redegørelse for udviklingen i KMC gruppens og selskabets aktiviteter og økonomiske forhold, årets resultat og for KMC gruppens og selskabets finansielle stilling.

Årsrapporten indstilles til generalforsamlingens godkendelse.

Brande, den 16. oktober 2017

Direktion:



Nicolai Hansen

Bestyrelse:



Peter C. Petersen
formand



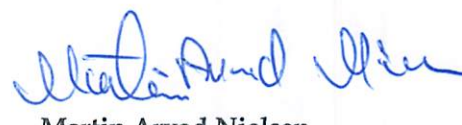
Bjarne Møller



Anders Dyrberg
næstformand



Laurits Rosenlund



Martin Arvad Nielsen
sekretær



Kristian Møller Sørensen

Den uafhængige revisors revisionspåtegning

Til andelshaverne i KMC Kartoffelmelcentralen a.m.b.a.

Konklusion

Vi har revideret koncernregnskabet og årsregnskabet for KMC Kartoffelmelcentralen a.m.b.a. for regnskabsåret 1. september 2016 – 31. august 2017, der omfatter resultatopgørelse, balance, egenkapitalopgørelse, pengestrømsopgørelse, anvendt regnskabspraksis og noter for såvel koncernen som selskabet. Koncernregnskabet og årsregnskabet udarbejdes efter årsregnskabsloven og vedtægternes supplerende krav omkring opdeling af egenkapitalen.

Det er vores opfattelse, at koncernregnskabet og årsregnskabet giver et retvisende billede af koncernens og selskabets aktiver, passiver og finansielle stilling pr. 31. august 2017 samt af resultatet af koncernens og selskabets aktiviteter og pengestrømme for regnskabsåret 1. september 2016 – 31. august 2017 i overensstemmelse med årsregnskabsloven og vedtægternes supplerende krav omkring opdeling af egenkapitalen.

Grundlag for konklusion

Vi har udført vores revision i overensstemmelse med internationale standarder om revision og de yderligere krav, der er gældende i Danmark. Vores ansvar ifølge disse standarder og krav er nærmere beskrevet i revisionspåtegningens afsnit "Revisors ansvar for revisionen af koncernregnskabet og årsregnskabet". Vi er uafhængige af koncernen i overensstemmelse med internationale etiske regler for revisorer (IESBA's Etiske regler) og de yderligere krav, der er gældende i Danmark, ligesom vi har opfyldt vores øvrige etiske forpligtelser i henhold til disse regler og krav. Det er vores opfattelse, at det opnåede revisionsbevis er tilstrækkeligt og egnet som grundlag for vores konklusion.

Ledelsens ansvar for koncernregnskabet og årsregnskabet

Ledelsen har ansvaret for udarbejdelsen af et koncernregnskab og et årsregnskab, der giver et retvisende billede i overensstemmelse med årsregnskabsloven og vedtægternes supplerende krav omkring opdeling af egenkapitalen. Ledelsen har endvidere ansvaret for den interne kontrol, som ledelsen anser for nødvendig for at udarbejde et koncernregnskab og et årsregnskab uden væsentlig fejlinformation, uanset om denne skyldes besvigelser eller fejl.

Ved udarbejdelsen af koncernregnskabet og årsregnskabet er ledelsen ansvarlig for at vurdere koncernens og selskabets evne til at fortsætte driften; at oplyse om forhold vedrørende fortsat drift, hvor dette er relevant; samt at udarbejde koncernregnskabet og årsregnskabet på grundlag af regnskabsprincippet om fortsat drift, medmindre ledelsen enten har til hensigt at likvidere koncernen eller selskabet, indstille driften eller ikke har andet realistisk alternativ end at gøre dette.

Revisors ansvar for revisionen af koncernregnskabet og årsregnskabet

Vores mål er at opnå høj grad af sikkerhed for, om koncernregnskabet og årsregnskabet som helhed er uden væsentlig fejlinformation, uanset om denne skyldes besvigelser eller fejl, og at afgive en revisionspåtegning med en konklusion. Høj grad af sikkerhed er et højt niveau af sikkerhed, men er ikke en garanti for, at en revision, der udføres i overensstemmelse med internationale standarder om revision og de yderligere krav, der er gældende i Danmark, altid vil afdække væsentlig fejlinformation, når sådan findes. Fejlinformationer kan opstå som følge af besvigelser eller fejl og kan betragtes som væsentlige, hvis det med rimelighed kan forventes, at de enkeltvis eller samlet har indflydelse på de økonomiske beslutninger, som regnskabsbrugere træffer på grundlag af koncernregnskabet og årsregnskabet.

Den uafhængige revisors revisionspåtegning

Som led i en revision, der udføres i overensstemmelse med internationale standarder om revision og de yderligere krav, der er gældende i Danmark, foretager vi faglige vurderinger og opretholder professionel skepsis under revisionen. Herudover:

Identificerer og vurderer vi risikoen for væsentlig fejlinformation i koncernregnskabet og årsregnskabet, uanset om denne skyldes besvigelser eller fejl, udformer og udfører revisionshandlinger som reaktion på disse risici samt opnår revisionsbevis, der er tilstrækkeligt og egnet til at danne grundlag for vores konklusion. Risikoen for ikke at opdage væsentlig fejlinformation forårsaget af besvigelser er højere end ved væsentlig fejlinformation forårsaget af fejl, idet besvigelser kan omfatte sammensværgelser, dokumentfalsk, bevidste udeladelser, vildledning eller tilsidesættelse af intern kontrol.

- Opnår vi forståelse af den interne kontrol med relevans for revisionen for at kunne udforme revisionshandlinger, der er passende efter omstændighederne, men ikke for at kunne udtrykke en konklusion om effektiviteten af koncernens og selskabets interne kontrol.
- Tager vi stilling til, om den regnskabspraksis, som er anvendt af ledelsen, er passende, samt om de regnskabsmæssige skøn og tilknyttede oplysninger, som ledelsen har udarbejdet, er rimelige.
- Konkluderer vi, om ledelsens udarbejdelse af koncernregnskabet og årsregnskabet på grundlag af regnskabsprincippet om fortsat drift er passende, samt om der på grundlag af det opnåede revisionsbevis er væsentlig usikkerhed forbundet med begivenheder eller forhold, der kan skabe betydelig tvivl om koncernens og selskabets evne til at fortsætte driften. Hvis vi konkluderer, at der er en væsentlig usikkerhed, skal vi i vores revisionspåtegning gøre opmærksom på oplysninger herom i koncernregnskabet og årsregnskabet eller, hvis sådanne oplysninger ikke er tilstrækkelige, modificere vores konklusion. Vores konklusion er baseret på det revisionsbevis, der er opnået frem til datoen for vores revisionspåtegning. Fremtidige begivenheder eller forhold kan dog medføre, at koncernen og selskabet ikke længere kan fortsætte driften.
- Tager vi stilling til den samlede præsentation, struktur og indhold af koncernregnskabet og årsregnskabet, herunder noteoplysningerne, samt om koncernregnskabet og årsregnskabet afspejler de underliggende transaktioner og begivenheder på en sådan måde, at der gives et retvisende billede heraf.
- Opnår vi tilstrækkeligt og egnet revisionsbevis for de finansielle oplysninger for virksomhederne eller forretningsaktiviteterne i koncernen til brug for at udtrykke en konklusion om koncernregnskabet. Vi er ansvarlige for at lede, føre tilsyn med og udføre koncernrevisionen. Vi er eneansvarlige for vores revisionskonklusion.

Vi kommunikerer med den øverste ledelse om bl.a. det planlagte omfang og den tidsmæssige placering af revisionen samt betydelige revisionsmæssige observationer, herunder eventuelle betydelige mangler i intern kontrol, som vi identificerer under revisionen.

Udtalelse om ledelsesberetningen

Ledelsen er ansvarlig for ledelsesberetningen.

Vores konklusion om koncernregnskabet og årsregnskabet omfatter ikke ledelsesberetningen, og vi udtrykker ingen form for konklusion med sikkerhed om ledelsesberetningen.

I tilknytning til vores revision af koncernregnskabet og årsregnskabet er det vores ansvar at læse ledelsesberetningen og i den forbindelse overveje, om ledelsesberetningen er væsentligt inkonsistent med koncern-

Den uafhængige revisors revisionspåtegning


regnskabet eller årsregnskabet eller vores viden opnået ved revisionen eller på anden måde synes at indeholde væsentlig fejlinformation.

Vores ansvar er derudover at overveje, om ledelsesberetningen indeholder krævede oplysninger i henhold til årsregnskabsloven.

Baseret på det udførte arbejde er det vores opfattelse, at ledelsesberetningen er i overensstemmelse med koncernregnskabet og årsregnskabet og er udarbejdet i overensstemmelse med årsregnskabslovens krav. Vi har ikke fundet væsentlig fejlinformation i ledelsesberetningen.

Vejle, den 16. oktober 2017

ERNST & YOUNG
Godkendt Revisionspartnerselskab
CVR - nr. 30 70 02 28



Lars Tylvad Andersen
statsaut. revisor



Per Antonsen
statsaut. revisor

Selskabsoplysninger

KMC Kartoffelcentralen a.m.b.a.
Herningvej 60
7330 Brande

Telefon	9642 5555
Telefax	9642 5500
Hjemmeside	www.kmc.dk
E-mail	kmc@kmc.dk

CVR.nr.	1523 0614
Hjemstedskommune	Ikast - Brande
Regnskabsår	1. september - 31. august

Bestyrelse
Peter C. Petersen (formand)
Anders Dyrberg (næstformand)
Martin Arvad Nielsen (sekretær)
Bjarne Møller
Laurits Rosenlund
Kristian Møller Sørensen

Direktion
Nicolai Hansen

Revisor
Ernst & Young
Godkendt Revisionspartnerselskab
Lysholt Alle 10
7100 Vejle

Bank	
Nordea A/S	Sydbank A/S
Østergade 4-6	Dalgasgade 22
7400 Herning	7400 Herning

Generalforsamling
Ordinær generalforsamling afholdes 17. november 2017.

Hoved- og nøgletal (koncern)

mio.kr.		2016/17	2015/16	2014/15	2013/14	2012/13
---------	--	---------	---------	---------	---------	---------

Hovedtal

Nettoomsætning	A	1.483,0	1.191,4	1.094,6	1089,9	935,7
Resultat af ordinær primær drift	B	140,1	117,2	83,5	117,1	96,7
Resultat af finansielle poster		-4,7	-4,8	-5,2	-5,6	-5,2
Ordinært resultat efter skat		134,1	110,7	75,9	108,8	89,8
KMC Gruppens andel af resultat	C	134,1	110,6	75,6	108,6	89,6

Anlægsaktiver		204,3	205,3	212,8	176,4	177,7
Omsætningsaktiver	D	402,2	397,7	367,1	381,1	346,2
Aktiver i alt	E	606,5	603,0	579,9	557,5	523,9
Andelskapital		49,0	45,5	42,7	39,2	35,7
Egenkapital	F	358,8	367,7	335,7	353,3	331,7
Minoritetsinteresser		0,3	0,3	0,3	0,3	0,4
Langfristede gældsforpligtelser		101,3	115,3	68,3	79,1	90,1
Kortfristede gældsforpligtelser	G	146,3	119,6	175,6	124,8	101,7

Pengestrøm fra driftsaktivitet		167,4	118,8	91,2	130,7	87,0
Pengestrøm fra investeringsaktivitet		-30,0	-27,4	-67,7	-28,6	-61,5
Heraf investering i anlægsaktiver		-30,8	27,3	67,4	28,4	61,5
Pengestrøm fra finansieringsaktivitet		-136,5	-92,5	-24,3	-101,4	-29,4
Pengestrøm i alt		0,9	-1,2	-0,8	0,7	-3,9

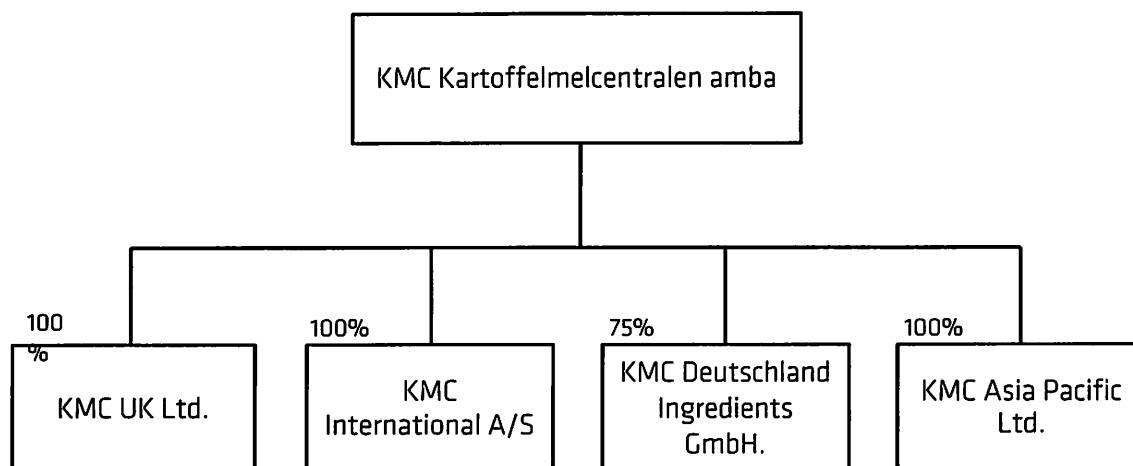
Nøgletal

Overskudsgrad	B*100/A	9,4	9,8	7,6	10,7	10,3
Afkastningsgrad	B*100/E	23,1	19,4	14,4	21,0	18,5
Likviditetsgrad	D*100/G	274,8	332,5	209,1	305,4	340,5
Egenkapitalandel (soliditet)	F*100/E	59,2	61,0	57,9	63,4	63,3
Egenkapitalforrentning	C*100/F	37,4	30,1	22,5	30,6	26,9

Gennemsnitligt antal fuldtidsbeskæftigede	H	178	167	163	151	143
Omsætning pr. ansat	A/H	8,3	7,1	6,7	7,2	6,5

Nøgletallene er beregnet i overensstemmelse med Finansforeningens "Anbefalinger og Nøgletal 2015"

Koncernopbygning



Ledelsesberetning

Koncernens væsentligste aktiviteter

Koncernens og moderselskabets hovedaktivitet består i afsætning og forædling af kartoffelbaserede ingredienser fra moderselskabets andelshavere.

Udvikling i aktiviteter og økonomiske forhold

Årets nettoomsætning udgør 1.483 mio. kr. mod 1.191 mio. kr. sidste år, hvilket er en stigning på næsten 25%. Det ordinære resultat efter skat udgør 134,0 mio. kr. mod 110,6 mio. kr. år sidste år og er en stigning på knap 22%. Udviklingen skal sammenholdes med, at koncernen i årsrapporten for 2015/16 forventede en omsætning for 2016/17 i niveauet 1.220 mio. kr. og et resultat på niveau med 2015/16.

Ledelsen anser derfor årets resultat for meget tilfredsstillende.

Året kan på mange måder betragtes som enestående og er det klart bedste år i KMC's historie. Der er i alle led af værdikæden opnået bemærkelsesværdige resultater. Der blev solgt rekordmange læggekartofler. Disse har været med til at give en rekordproduktion af kartofler hos avlerne. Alle disse kartofler er blevet forarbejdet ved KMC's 3 andelshavere, Kartoffelmelfabrikkerne i Brande, Karup og Toftlund med deraf følgende rekordproduktioner af kartoffelstivelse og protein samt gode produktionsøkonomier via den store mængde.

KMC følger en vækstplan som har fokus på 2 områder; en øget afsætning af volumenbaserede commodity produkter samt værdibaserede ingrediensløsninger. Begge områder har præsteret bedre end planlagt, og derfor er vækstplanen i løbet af året blevet revideret i opadgående retning. Det, at der er afsat betydeligt mere, end vækstplanen oprindeligt foreskrev, har betydet, at KMC's forædlingsfabrik også har haft et enestående år med produktionsrekord og god produktionsøkonomi.

Den øgede afsætning på det globale fødevaremarked er solgt til gunstige priser bl.a. via en høj USD kurs i regnskabsåret. Stor efterspørgsel efter forarbejdede kartofler har ligeledes bidraget til gunstige priser. Afsætningsvilkårene for KMC's produkter har ligeledes været positive, da der har været en stigende efterspørgsel efter plantebaserede og GMO fri råvarer i den internationale fødevareindustri. Dette, sammenholdt med befolkningstilvæksten og den øgede købekraft primært i Asien, hvor efterspørgslen efter kvalitetsfødevarer stiger.

På trods af den enestående vækst er det lykkedes at holde omkostningerne i ro, og sikre et godt samarbejde og en god kommunikation i hele værdikæden. Dette har bidraget til en meget tilfredsstillende bundlinje, og derfor er afregningsprisen til KMC's ejerfabrikker hævet ekstraordinært i løbet af året med knap 6%.

Selskabets anden aktivitet, KMC Granules, har igen sat rekord. Et tæt samarbejde mellem produktion og salg har betydet, at produktionsmængden har overgået tidligere års rekorder og forventninger, og det er lykkedes at få hele mængden afsat - også her til gunstige priser. Dette har resulteret i den klart bedste afregningspris for kartoflerne nogensinde.

De seneste års positive udvikling har skabt et stort momentum i hele værdikæden lige fra avlerne og ud til afsætningen til den globale fødevareindustri. Avlerne dyrker flere kartofler. Ejerfabrikkerne investerer betydeligt i mere og moderne produktions-kapacitet, hvor der også i de kommende år vil komme flere investeringer. KMC investerer i forædling og udvikling af nye produkter både via tekniske anlæg til forædling og knowhow i organisationen samt videre udbygning af det globale netværk. Denne opbakning helt ude fra avlerne er et af KMC's allerstørste aktiver og er en forudsætning for at kunne realisere den ambitiøse vækststrategi.

Forventninger til fremtiden

Prognoserne for høsten rundt i Europa er begyndt at komme, om end de fortsat er på et usikkert niveau. Men alt tyder på, at det nordlige Europa får en normal høst, mens man i det sydlige Europa har haft en meget tør og varm vækstsæson, hvilket betyder lavt udbytte. Flere steder i Europa er der kamp om kartoflerne, da der på verdensplan bl.a. er en stigende efterspørgsel efter pommes frites. Dette presser stivelsesarealerne og derved også den samlede produktion af kartoffelstivelse i Europa.

I Danmark har vi haft en god vækstsæson, hvor de første prøveopgravninger tyder på et godt udbytte, som ligger på normalen eller lidt over. Dette sammenholdt med et større tilplantet areal gør, at der forventes ny rekordproduktion i KMC Gruppen. I Danmark er vi traditionelt ikke presset på arealerne fra andre afgrøder heriblandt kartofler til pommes frites, som man er i det øvrige Europa.

Vi forventer at fortsætte vores vækstplan inden for alle områder med rekordproduktion og rekordafsætning i det kommende regnskabsår dog i et lidt mere afdæmpet tempo. Vi forventer, at priserne vil fortsætte med at være på et attraktivt niveau.

Økonomisk set forventer vi en omsætning på samme niveau som i indeværende år og et resultat, som vil være lidt lavere end i indeværende år. Indtjeningen vil fortsat være på et niveau, hvor der kan betales en attraktiv pris for kartoflerne.

Risikoforhold

Valuta og finansielle risici

Som i de foregående år er KMC væsentligt eksponeret over for valutakursændringer som følge af KMC's internationale salg og aktiviteter rundt om i verden samt det faktum, at selskabets primære omkostninger er i DKK. KMC er primært eksponeret over for EUR, USD og GBP og foretager løbende afdækninger af disse eksponeringer på kommerciel basis for at undgå spekulation i valuta og finansielle risici. EUR eksponeringen udgør en større og større andel. Det skal bemærkes, at kursniveauet for USD og GBP har betydelig indvirkning på KMC's indtjening.

KMC's egenkapital er i mindre grad fortsat påvirket negativt af en hensættelse til fremtidige tab på finansielle instrumenter, hvilket er i fuld overensstemmelse med selskabets politik.

Kreditrisici

Der foretages ikke kreditforsikring af koncernens tilgodehavender. Derimod foretages en individuel kreditvurdering af kunderne med baggrund i betalingserfaringer og økonomiske nøgletal. En del af afsætningsvæksten kommer fra kunder på de lidt mere vanskelige markeder, men der foretages løbende en tæt opfølgning af udeståender. Koncernen påtager sig ikke væsentlige kreditrisici vedrørende en enkelt kunde eller samarbejdspartner.

Igen i år har KMC ikke lidt nævneværdige tab på debitorer.

Produktudvikling

Kartofflen er en fantastisk råvare med store muligheder, og flere af disse efterprøves intensivt i disse år.

KMC investerer således markant i udvikling af nye kartoffelsorter og har netop, fra det nye regnskabsårs begyndelse, taget et nyt forsøgshus i brug. KMC gruppen samarbejder på dette område med andre aktører.

Vækststrategien foreskriver en stigende andel af forædlede produkter. Resultatet af tidligere års investeringer i nye kompetencer og knowhow viser sig i disse år, og derfor forventes denne udvikling også at fortsætte i de kommende år.

Kartofflen består af rigtig mange interessante komponenter, og der er i branchen brugt mange penge på at udvinde disse. Der er gennembrud i disse metoder, og det ser rigtig lovende ud. Det kan være med til at skabe nye og forbedrede fødevarer, som rammer de moderne fødevarer-trends, hvor der kan blive en attraktiv indtjening til producenterne. KMC samarbejder med andre på dette område og forventer at være klar med nye produkter inden for kort tid.

Samfundsansvar

Generelt

KMC gruppen har de senere år på flere niveauer arbejdet med beskrivelse af en overordnet CSR-politik til angivelse af styrken og bæredygtigheden i hele KMC's værdikæde.

Arbejdet har således omfattet et ny-designet og mere tidssvarende firmalogo tillige med en grundlæggende revurdering af hele KMC's kommunikationsplatform og profilering over for det omgivende samfund.

Projektet med en beskrevet ekstern CSR-politik med integrerede bestanddele af KMC's organiserede politikker blev publiceret i efteråret/vinteren 2015 på KMC's hjemmeside under beskrivelsen:

"Acting Responsibly – In everyone's best interests".

Link til beskrivelsen: http://www.kmc.dk/media/78572/acting-responsibly_6201.pdf

Beskrivelsens hovedsigte har været at imødekomme de generelt skærpede kundekrav om en formaliseret redegørelse for KMC's ansvarlighed og generelle ageren efter en samfundsmæssig og social ansvarlig dagsorden.

Til sikring af behørig forankring af vores CSR-politikker internt i KMC-koncernen har alle implicerede KMC-ansatte, det være sig i danske såvel som udenlandske afdelinger, fået udleveret et personligt hæfte med en kort, målrettet beskrivelse: "Forretning på vores måde – Hvorfor vi gør, som vi gør – og hvordan". Eller i den engelske version: "Doing Business responsibly – Some notes about why we do what we do – and how".

Hæftet rummer dermed de væsentligste kerneværdier for KMC-ansatte, både når det drejer sig om det omgivende samfund generelt og det interne arbejdsmiljø specielt.

KMC har en overordnet politik om at være et godt sted at være. Politikken udmøntes bl.a. gennem et sæt vedtagne leveregler, ligesom vi tilstræber at være kendetegnet ved et godt fysisk arbejdsmiljø. I forrige regnskabsår er således gennemført en fysisk APV-undersøgelse med behørig afsnit om det psykiske arbejdsmiljø, ligesom der i indeværende regnskabsår igen er gennemført en psykisk APV-undersøgelse. Resultatet udviser en generel høj medarbejdertilfredshed, og de indsamlede besvarelser er siden løbende bearbejdet med henblik på en målrettet indsats for bedring på specifikke fokusområder.

Eksempelvis arbejdes der løbende med optimering af arbejdspladser, og konkrete initiativer til f.eks. støjreduktion er iværksat i takt med det stigende antal medarbejdere på hovedkontoret.

I laboratoriet er et større og bedre egnet arbejdsrum indrettet til pakning af det stigende antal vareprøver, som løbende sendes ud til vore kunder overalt i verden.

Miljø- og klimapåvirkning

KMC ønsker at udnytte hele kartofflen som råvare til stadig flere værdifulde biprodukter og dermed mindske mængden af affald efter princippet om cirkulær økonomi. Eksempelvis arbejdes der på at udfælde stadig mere af kartofflens proteinindhold, og omdanne det til højt forædlede specialprodukter, ligesom

vandforbruget i produktionsflowet løbende er minimeret gennem investeringer i ny teknologi til vandrensning og recirkulering.

Politikken er konstant at stræbe efter ressource- og omkostningsminimering og derved bl.a. reducere CO₂-udledningen pr. produceret enhed. Til sikring heraf opnåede KMC således i det seneste regnskabsår verificeret og godkendt energiledelse i henhold til ISO 50001 på henholdsvis Granules, Derivatfabrikken og rensningsanlægget. Energiledelse handler om, også i fremtiden, løbende at tilstræbe optimering og effektivisering af energiforbruget.

I forbindelse med energiledelsessystemet har KMC fastsat reduktionsmål på det årlige energiforbrug af gas og el på Derivat og Granules på 2% om året. Konkrete målinger fra indeværende regnskabsår har vist, at de angivne reduktionsmål er nået.

På rensningsanlægget er ambitionsniveauet fastsat endnu højere med et reduktionsmål af energiforbruget på 10% - frem mod år 2017/18. De konkrete målinger fra indeværende regnskabsår viser også her, at KMC er godt på vej mod målet.

Løbende målinger og resultatindsamling skal for de kommende regnskabsår godtgøre, om de ambitiøse reduktionsmål bliver opnået.

Med konstant ageren efter en etisk og social ansvarlig dagsorden mener vi at leve op til vores motto, som i bred forstand tilsigtes at gælde alle vores interessenter: "KMC – et godt sted at være".

Samtidig arbejdes der konstant på, at alle implicerede føler et kollektivt ansvar for i fællesskab at løfte KMC's vedtagne pay-off: "LET'S TAKE FOOD FORWARD".

Kønskvotering - bestyrelse

Vedtægterne for KMC og AKK-Karup, AKM-Midtjylland og AKS-Sønderjylland definerer fortsat bestyrelsens sammensætning, som traditionelt har været formanden og næstformanden fra hver af de tre ejer-fabrikker.

Bestyrelsen på seks personer består i dag – som tidligere – udelukkende af mænd. Og hidtil har ingen af de meget fåtallige kvinder i ejerkredsen vist nogen interesse for deltagelse i bestyrelsesarbejdet, heller ikke ved de seneste konstitueringer.

Isoleret set har KMC således kun uhyre ringe indflydelse på denne sammensætning - og dermed de facto kønskvoteringen.

Uagtet de beskrevne vanskeligheder grundet ejer- og brancheforhold vil der fortsat blive arbejdet for, at der mindst er én kvinde i bestyrelsen ved udgangen af 2020, hvilket er 3 år senere end målsætningen fra sidste årsrapport.

Gennem det seneste regnskabsår 2016/17 har det imidlertid ikke været muligt at finde kvindelige kandidater til bestyrelsen.

Kønskvotering – øvrige ledelsesniveau

Det øvrige ledelsesniveau udgøres af ledergruppen samt mellemlidergruppen - kaldet "Business support group" (BSG), som er den øverste ledergruppe i KMC.

Kønsfordelingen i leder- og mellemlidergruppen generelt forholder sig i dag som 76%/24%, hvoraf de 76% er mænd. Fordelingen var i seneste regnskabsår 2015/16 - 89%/11%.

KMC tilstræber imidlertid bevidst, at alle uanset køn, alder og etnicitet har ensartede karrieremuligheder og derfor i videst muligt omfang får tilbudt såvel ligelig ansættelse som ensartede vilkår og behørig efteruddannelse.

På sigt vurderes strategien at sikre begge køn en mere jævnbyrdig repræsentation på alle niveauer i hele organisationen.

Politikken har således de senere år sikret en markant forbedring af kvindernes repræsentation i KMC og forventes i fremtiden fortsat at blive bedret til fordel for kvinderne.

Koncern og årsregnskab 1. september 2016 - 31. august 2017

Anvendt regnskabspraksis

Årsrapporten for KMC Kartoffelmelcentralen a.m.b.a. er aflagt i overensstemmelse med årsregnskabslovens bestemmelser for klasse C virksomheder (stor) samt vedtægternes supplerende krav omkring opdeling af egenkapitalen.

Årsrapporten er aflagt i tkr. på baggrund af bagvedliggende beløb i hele kr., hvilket medfører, at der opstår mindre afrundingsdifferencer i sammentællingerne.

Ændring i anvendt regnskabspraksis

Selskabet har med virkning fra 1. september 2016 implementeret lov nr. 738 af 1. juni 2015. Dette medfører følgende ændringer til indregning og måling for:

1. Årlig revurdering af restværdier på materielle aktiver
2. Foreslået efterbetaling indregnes under egenkapitalen

Punkt 1:

Selskabet har ingen væsentlige restværdier på materielle aktiver ud over hvad, der er henført til selskabets grunde. Ændringen foretages derfor i henhold til overgangsbekendtgørelsens § 4¹ alene med fremadrettet virkning som en ændring af regnskabsmæssigt skøn og har ingen effekt for egenkapitalen.

Punkt 2:

Foreslået efterbetaling indregnes først som en forpligtelse på det tidspunkt, hvor det vedtages på den ordinære generalforsamling. Hidtil er foreslået efterbetaling indregnet under kortfristede gældsforpligtelser/tilgodehavender (mellemregning med andelshaverne). Ændringen medfører en forøgelse af egenkapitalen pr. 31. august 2017 på 106.186 tkr. og en tilsvarende ændring af kortfristede gældsforpligtelser til tilgodehavender.

Sammenligningstal er tilpasset den ændrede regnskabspraksis i hoved- og nøgletaloversigt samt i balance, egenkapital, pengestrømsopgørelse og noter for 2015/16.

Bortset fra ovenstående samt nye og ændrede præsentations- og oplysningskrav som følge af lov nr. 738 af 1. juni 2015 er årsregnskabet aflagt efter samme regnskabspraksis som sidste år.

Regnskab for KMC gruppen (Koncernregnskab)

KMC gruppen omfatter modervirksomheden KMC Kartoffelmelcentralen a.m.b.a. samt tilknyttede virksomheder, hvori KMC Kartoffelmelcentralen a.m.b.a. har bestemmende indflydelse.

Ved konsolideringen foretages eliminering af koncerninterne indtægter og omkostninger, aktiebesiddelser, interne mellemværender og udbytter samt realiserede og urealiserede fortjenester og tab ved transaktioner mellem de konsoliderede virksomheder.

Kapitalandele i tilknyttede virksomheder udlignes med den forholdsmæssige andel af virksomhedernes dagsværdi af nettoaktiver og forpligtelser på anskaffelsestidspunktet.

Minoritetsinteresser

I KMC gruppen indregnes tilknyttede virksomheders regnskabsposter 100%. Minoritetsinteressernes forholdsmæssige andel af tilknyttede virksomheders resultat og egenkapital reguleres årligt og indregnes som særskilte poster under resultatopgørelse og balance.

¹ Bekendtgørelse om overgangsbestemmelser ved anvendelse af visse bestemmelser i årsregnskabsloven, som disse er ændret ved lov nr. 738 af 1. juni 2015 om ændring af årsregnskabsloven og forskellige andre love.

Koncern og årsregnskab 1. september 2016 - 31. august 2017

Anvendt regnskabspraksis

Omregning af fremmed valuta

Transaktioner i fremmed valuta omregnes ved første indregning til transaktionsdagens kurs. Valutakursdifferencer, der opstår mellem transaktionsdagens kurs og kursen på betalingsdagen, indregnes i resultatopgørelsen.

Tilgodehavender, gæld og andre monetære poster i fremmed valuta omregnes til balancedagens valutakurs. Forskellen mellem balancedagens kurs og kursen på tidspunktet for tilgodehavendets eller gældsforpligtelses opståen eller indregning i årsrapport indregnes i resultatopgørelsen.

Udenlandske, tilknyttede virksomheder anses for at være selvstændige enheder. Resultatopgørelserne omregnes til en gennemsnitlig valutakurs, og balanceposterne omregnes til balancedagens valutakurser. Kursdifferencer, opstået ved omregning af udenlandske, tilknyttede virksomheders egenkapital ved årets begyndelse til balancedagens valutakurser samt ved omregning af resultatopgørelser fra gennemsnitskurser til balancedagens valutakurser, indregnes direkte i egenkapitalen.

Afledte finansielle instrumenter

Afledte finansielle instrumenter indregnes første gang i balancen til kostpris og måles efterfølgende til dagsværdi. Positive og negative dagsværdier af afledte finansielle instrumenter indgår i andre tilgodehavender, henholdsvis anden gæld.

Ændringer i dagsværdi af afledte finansielle instrumenter, der er klassificeret som og opfylder kriterierne for sikring af dagsværdien af et indregnet aktiv eller en indregnet forpligtelse, indregnes i resultatopgørelsen sammen med ændringer i værdien af det sikrede aktiv eller den sikrede forpligtelse.

Ændringer i dagsværdien af afledte finansielle instrumenter, der er klassificeret som og opfylder betingelserne for sikring af fremtidige aktiver og forpligtelser, indregnes i andre tilgodehavender eller anden gæld samt i egenkapitalen. Resultater den fremtidige transaktion i indregning af aktiver eller forpligtelser, overføres beløb, som tidligere er indregnet under egenkapitalen til kostprisen for henholdsvis aktivet eller forpligtelsen. Resultater den fremtidige transaktion i indtægter eller omkostninger, overføres beløb, som er indregnet i egenkapitalen, til resultatopgørelsen i den periode, hvor det sikrede påvirker resultatopgørelsen.

For afledte finansielle instrumenter, som ikke opfylder betingelserne for behandling som sikringsinstrumenter, indregnes ændringer i dagsværdi løbende i resultatopgørelsen.

Resultatopgørelsen

Nettoomsætning

Nettoomsætning måles til dagsværdien af det aftalte vederlag ekskl. moms og afgifter opkrævet på vegne af tredjepart. Alle former for afgivne rabatter indregnes i nettoomsætningen.

Omsætning fra salg af varer

Indtægter fra salg af handelsvarer og færdigvarer, hvilket omfatter kartoffelmel og kartoffelbaserede produkter, indregnes i nettoomsætningen, når overgang af de væsentlige fordele og risici til køber har fundet sted, indtægten kan opgøres pålideligt, og betaling forventes modtaget. Tidspunktet for overgang af de væsentligste fordele og risici tager udgangspunkt i standardiserede leveringsbetingelser baseret på Incoterms.

Koncern og årsregnskab 1. september 2016 - 31. august 2017

Anvendt regnskabspraksis

Produktionsomkostninger

Produktionsomkostninger omfatter omkostninger, herunder afskrivninger og gager, der afholdes for at opnå årets nettoomsætning. For handelsvarer medtages vareforbrug, og for egenproducerede varer medtages produktionsomkostninger svarende til årets omsætning. Herunder indgår direkte og indirekte omkostninger til råvarer og hjælpematerialer, løn og gager, samt afskrivninger på produktionsanlæg.

Under produktionsomkostninger indregnes endvidere forsknings- og udviklingsomkostninger, som ikke opfylder kriterierne for aktivering.

Distributionsomkostninger

I distributionsomkostninger indregnes omkostninger, der er afholdt til distribution af varer solgt i årets løb, agentomkostninger, drift af udenlandske salgskontorer, lageromkostninger, markedsføringsomkostninger, omkostninger til salgspersonale samt afskrivninger.

Administrationsomkostninger

I administrationsomkostninger indregnes omkostninger, der er afholdt i året til ledelse og administration af KMC gruppen, herunder omkostninger til det administrative personale, ledelse, kontorlokaler, IT og kontoromkostninger samt afskrivninger.

Andre driftsindtægter og -omkostninger

Andre driftsindtægter og -omkostninger indeholder regnskabsposter af sekundær karakter i forhold til virksomhedernes aktiviteter, herunder handel og forsøgsarbejde med læggekartofler m.v.

Resultat af kapitalandele i tilknyttede virksomheder

I modervirksomhedens resultatopgørelse indregnes den forholdsmæssige andel af de enkelte tilknyttede virksomheders resultat efter skat og efter fuld eliminering af intern avance/tab.

I både modervirksomhedens og koncernens resultatopgørelser indregnes den forholdsmæssige andel af de tilknyttede virksomheders resultat efter skat og eliminering af forholdsmæssig andel af intern avance/tab.

Finansielle indtægter og omkostninger

Finansielle indtægter og omkostninger indeholder renter samt tillæg og godtgørelser under a conto skatteordningen m.v.

Skat af årets resultat

Den forventede skat af årets skattepligtige indkomst udgiftsføres i resultatopgørelsen. KMC Kartoffelmelcentralen a.m.b.a. beskattes som andelsselskab og indgår i a conto skatteordningen.

Balancen

Materielle anlægsaktiver

Grunde og bygninger, tekniske anlæg og maskiner samt andre anlæg, driftsmateriel og inventar måles til kostpris med fradrag af akkumulerede af- og nedskrivninger. Der afskrives ikke på grunde.

Kostprisen omfatter anskaffelsesprisen samt omkostninger direkte tilknyttet anskaffelsen indtil det tidspunkt, hvor aktivet er klar til brug.

Kostprisen på et samlet aktiv opdeles i separate bestanddele, der afskrives hver for sig, hvis brugstiden på de enkelte bestanddele er forskellige.

Koncern og årsregnskab 1. september 2016 - 31. august 2017

Anvendt regnskabspraksis

Der foretages lineære afskrivninger over den forventede brugstid baseret på følgende vurdering af aktiver-
nes forventede brugstider:

Bygninger	5-30 år
Tekniske anlæg og maskiner	3-15 år
Andre anlæg, driftsmateriel og inventar	3 år

Afskrivningsgrundlaget opgøres under hensyntagen til aktivets restværdi efter afsluttet brugstid og reduceres med eventuelle nedskrivninger. Afskrivningsperioden og restværdien fastsættes på anskaffelsestidspunktet og revideres årligt. Overstiger restværdien aktivets regnskabsmæssige værdi, ophører afskrivning.

Ved ændring i afskrivningsperioden eller restværdien indregnes virkningen for afskrivninger fremadrettet som en ændring i regnskabsmæssigt skøn.

Afskrivninger indregnes i resultatopgørelsen under henholdsvis produktions-, distributions- samt administrationsomkostninger.

Fortjeneste og tab ved afhændelse af materielle anlægsaktiver opgøres som forskellen mellem salgsprisen med fradrag af salgskomkostninger og den regnskabsmæssige værdi på salgstidspunktet. Fortjeneste eller tab modregnes i afskrivninger.

Leasingkontrakter

Ydelser i forbindelse med operationel leasing og øvrige lejeaftaler indregnes i resultatopgørelsen over kontraktens løbetid. Selskabets samlede forpligtelse vedrørende operationelle leasing- og lejeaftaler oplyses under eventualposter m.v.

Kapitalandele i tilknyttede virksomheder

Kapitalandele i tilknyttede virksomheder måles efter den indre værdis metode.

Kapitalandele i tilknyttede virksomheder måles i balancen til den forholdsmæssige andel af virksomheder-
nes indre værdi opgjort efter modervirksomhedens regnskabspraksis med fradrag eller tillæg af urealiserede
koncerninterne avancer og tab.

Kapitalandele i tilknyttede virksomheder med regnskabsmæssig negativ indre værdi måles til 0 kr., og et
eventuelt tilgodehavende hos disse virksomheder nedskrives i det omfang, tilgodehavendet er uerholdeligt.
I det omfang modervirksomheden har en retlig eller faktisk forpligtelse til at dække en underbalance, der
overstiger tilgodehavendet, indregnes det resterende beløb under hensatte forpligtelser.

Nettoopskrivning af kapitalandele i tilknyttede virksomheder overføres under egenkapitalen til reserve for
nettoopskrivning efter den indre værdis metode i det omfang, den regnskabsmæssige værdi overstiger kost-
prisen. Udbytte fra dattervirksomheder, som forventes vedtaget inden godkendelsen af årsrapporten for
KMC Gruppen, bindes ikke på opskrivningsreserven.

Andre værdipapirer og kapitalandele

Andre værdipapirer måles til dagsværdi. Andre tilgodehavender måles til amortiseret kostpris.

Koncern og årsregnskab 1. september 2016 - 31. august 2017

Anvendt regnskabspraksis

Værdiforringelse af aktiver

Den regnskabsmæssige værdi af materielle anlægsaktiver samt kapitalandele i tilknyttede virksomheder vurderes årligt for indikationer på værdiforringelse ud over det, som udtrykkes ved afskrivning.

Foreligger der indikationer på værdiforringelse, foretages nedskrivningstest af hvert enkelt aktiv henholdsvis gruppe af aktiver. Der foretages nedskrivning til genindvindingsværdien, hvis denne er lavere end den regnskabsmæssige værdi.

Varebeholdninger

Varebeholdninger måles til kostpris efter FIFO-metoden. Er nettorealisationseværdien lavere end kostprisen, nedskrives til denne lavere værdi.

Kostpris for handelsvarer samt råvarer og hjælpematerialer omfatter anskaffelsespris med tillæg af hjemtagelsesomkostninger.

Kostpris for fremstillede færdigvarer samt varer under fremstilling omfatter kostpris for råvarer, hjælpematerialer, direkte løn og indirekte produktionsomkostninger. Indirekte produktionsomkostninger indeholder materialer og løn samt vedligeholdelse af og afskrivning på de i produktionsprocessen benyttede maskiner, fabriksbygninger og udstyr samt omkostninger til fabriksadministration og ledelse.

Låneomkostninger indregnes ikke i kostprisen.

Nettorealisationseværdi for varebeholdninger opgøres som salgssum med fradrag af færdiggørelsesomkostninger og omkostninger, der afholdes for at effektuere salget, og fastsættes under hensyntagen til omsættelighed, ukurans og udvikling i forventet salgspris

Tilgodehavender

Tilgodehavender måles til amortiseret kostpris.

Der foretages nedskrivning til imødegåelse af tab på individuelt niveau, hvor der vurderes at være indtruffet en objektiv indikation på, at et tilgodehavende er værdiforringet.

Nedskrivninger opgøres som forskellen mellem den regnskabsmæssige værdi af tilgodehavender og nutidsværdien af de forventede pengestrømme, herunder realisationsværdi af eventuelle modtagne sikkerhedsstillelser.

Mellemregning med andelshaverne

Regnskabsposten omfatter tilgodehavende hos eller gæld til virksomhedsdeltagerer i form af løbende mellemregninger med de 3 ejerfabrikker.

Periodeafgrænsningsposter

Periodeafgrænsningsposter, indregnet under omsætningsaktiver, omfatter afholdte omkostninger vedrørende efterfølgende regnskabsår.

Egenkapital

I henhold til vedtægtsmæssige bestemmelser opdeles egenkapitalen på aktiviteterne kartoffelstivelse og kartoffel Granules ligesom fonde vedrørende markedstilpasninger, produktudvikling og fremavl er etableret i medfør af vedtægtsmæssige krav.

Koncern og årsregnskab 1. september 2016 - 31. august 2017

Anvendt regnskabspraksis

Efterbetaling

Den foreslåede efterbetaling til andelshaverne indregnes i henhold til vedtægtsmæssige bestemmelser som en resultatdisponering.

Foreslået restbetaling indregnes som en forpligtelse på tidspunktet for vedtagelse på den ordinære generalforsamling (deklarationstidspunktet). Restbetaling, som forventes udbetalt for året, vises som en særskilt post under egenkapitalen.

Selskabsskat

Aktuelle skatteforpligtelser og tilgodehavende aktuel skat indregnes i balancen som beregnet skat af årets skattepligtige indkomst, reguleret for skat af tidligere års skattepligtige indkomster samt for betalte a conto skatter.

Gældsforpligtelser

Finansielle forpligtelser, som omfatter gæld til kreditinstitut, indregnes ved lånoptagelse til kostpris svarende til det modtagne provenu efter fradrag af afholdte transaktionsomkostninger. I efterfølgende perioder måles de finansielle forpligtelser til amortiseret kostpris.

Øvrige gældsforpligtelser måles til nettorealisationsevne.

Pengestrømsopgørelse

Pengestrømsopgørelsen viser moderselskabets og koncernens pengestrømme fordelt på drifts-, investerings- og finansieringsaktivitet for året, årets forskydning i likvider samt koncernens likvider ved årets begyndelse og slutning.

Pengestrøm fra driftsaktivitet

Pengestrømme fra driftsaktivitet opgøres som koncernens andel af resultatet reguleret for ikke-kontante driftsposter, ændring i driftskapital samt betalt selskabsskat.

Pengestrøm til investeringsaktivitet

Pengestrømme fra investeringsaktivitet omfatter betaling i forbindelse med køb og salg af virksomheder og aktiviteter samt køb og salg af immaterielle, materielle og finansielle anlægsaktiver.

Pengestrøm fra finansieringsaktivitet

Pengestrømme fra finansieringsaktivitet omfatter ændringer i størrelse eller sammensætning af koncernens kapital og omkostninger forbundet hermed samt optagelse af lån, afdrag på rentebærende gæld samt betaling af efterbetaling til andelshaverne.

Segmentoplysninger

Der gives segmentoplysninger om nettoomsætningens fordeling på forretningssegmenter og geografiske markeder. Segmentoplysningerne følger koncernens regnskabspraksis, risici og interne økonomistyring.

Resultatopgørelse 1. september - 31. august

tkr.	Note	KMC gruppen		Modervirksomhed	
		2016/17	2015/16	2016/17	2015/16
Nettoomsætning	1	1.482.972	1.191.440	1.470.561	1.179.960
Produktionsomkostninger	2	1.100.973	872.517	1.091.273	865.041
Bruttoresultat		381.999	318.923	379.288	314.919
Distributionsomkostninger	2	202.524	168.689	202.423	166.661
Administrationsomkostninger	2,3	39.123	31.174	39.123	30.946
Resultat af primær drift		140.352	119.060	137.743	117.313
Andre driftsindtægter		42.548	36.913	42.548	36.913
Andre driftsomkostninger		42.849	38.792	42.849	38.792
Resultat af før finansielle poster		140.051	117.181	137.442	115.435
Andel af resultat efter skat i tilknyttede virksomheder		-	-	1.254	676
Finansielle indtægter	4	14	153	595	617
Finansielle omkostninger	5	4.686	4.935	4.419	4.565
Resultat før skat		135.379	112.399	134.871	112.163
Skat af årets resultat	6	1.252	1.673	911	1.571
Årets resultat		<u>134.127</u>	<u>110.726</u>	<u>133.960</u>	<u>110.592</u>
Koncernens resultat fordeles således:					
Andelshavere i KMC Kartoffelmelcentralen amba		133.960	110.592		
Minoritetsinteresser		167	134		
		<u>134.127</u>	<u>110.726</u>		
Resultatdisponering					
Årets resultat				133.960	110.592
Overført fra fond for markedstilpasninger				50.000	15.000
				<u>183.960</u>	<u>125.592</u>
Foreslås disponeret således:					
Kartoffelstivelse:					
Efterbetaling 64 kr./hkg fælleskvantum (2015/16: 67 kr./hkg)				106.186	105.487
Udbetaling fra fond for markedstilpasninger				50.000	15.000
Dispositionsfond (overført resultat)				21.326	2.812
Granules:					
Efterbetaling 0 kr./hkg kartofler				0	0
Dispositionsfond (overført resultat)				6.448	2.293
				<u>183.960</u>	<u>125.592</u>

Balance 31. august

tkr.

	Note	KMC gruppen		Modervirksomhed	
		2017	2016	2017	2016
AKTIVER					
Anlægsaktiver					
Materielle anlægsaktiver	7				
Grunde og bygninger		141.241	148.486	77.880	82.582
Tekniske anlæg og maskiner		57.893	51.773	57.892	51.772
Andre anlæg, driftsmateriel og inventar		2.395	799	1.708	0
Anlæg under opførelse		2.718	4.126	2.718	4.126
		<u>204.247</u>	<u>205.184</u>	<u>140.198</u>	<u>138.480</u>
Finansielle anlægsaktiver					
Kapitalandele i tilknyttede virksomheder	8	-	-	19.278	18.610
Andre værdipapirer og kapitalandele		60	160	60	160
		<u>60</u>	<u>160</u>	<u>19.338</u>	<u>18.770</u>
Anlægsaktiver i alt		<u>204.307</u>	<u>205.344</u>	<u>159.536</u>	<u>157.250</u>
Omsætningsaktiver					
Varebeholdninger					
Råvarer og hjælpematerialer		12.394	9.878	12.394	9.878
Fremstillede varer og handelsvarer		67.042	77.280	66.904	76.906
		<u>79.436</u>	<u>87.158</u>	<u>79.298</u>	<u>86.784</u>
Tilgodehavender					
Tilgodehavender fra salg og tjenesteydelser		220.594	192.726	214.739	186.148
Tilgodehavender hos tilknyttede virksomheder		0	0	1.552	1.461
Andre tilgodehavender		20.152	17.212	19.181	16.657
Mellemregning med andelshaverne		76.544	94.618	76.544	94.618
Periodeafgrænsningsposter	9	1.441	2.901	1.408	2.884
		<u>318.731</u>	<u>307.457</u>	<u>313.424</u>	<u>301.768</u>
Likvide beholdninger		<u>3.996</u>	<u>3.071</u>	<u>684</u>	<u>205</u>
Omsætningsaktiver i alt		<u>402.163</u>	<u>397.686</u>	<u>393.405</u>	<u>388.756</u>
AKTIVER I ALT		<u>606.470</u>	<u>603.030</u>	<u>552.941</u>	<u>546.006</u>

Balance 31. august

tkr.	Note	KMC gruppen		Modervirksomhed	
		2017	2016	2017	2016
PASSIVER					
Egenkapital					
Kartoffelstivelse:					
Andelskapital	10	49.000	45.500	49.000	45.500
Fond vedrørende fremavl		173	125	173	125
Fond vedrørende produktudvikling		0	9.013	0	9.013
Fond vedrørende markedstilpasninger		10.000	60.000	10.000	60.000
Dispositionsfond (overført resultat)		160.025	125.152	160.025	125.152
Foreslået efterbetaling		106.186	105.487	106.186	105.487
Egenkapital, Kartoffelstivelse i alt		325.385	345.277	325.384	345.277
Granules:					
Indskud vedrørende KMC Granules		24.034	24.034	24.034	24.034
Dispositionsfond (overført resultat)		9.065	-1.579	9.065	-1.579
Egenkapital, Granules i alt		33.099	22.455	33.099	22.455
Andelshaverne i KMC Kartoffelmelcentralen amba's andel af egenkapital		358.483	367.731	358.483	367.731
Minoritetsinteresser (Kartoffelstivelse)		348	349	0	0
Egenkapital i alt		358.831	368.080	358.483	367.731
Langfristede gældsforpligtelser					
Kreditinstitutter	11	101.294	115.292	46.319	57.123
Langfristede gældsforpligtelser i alt		101.294	115.292	46.319	57.123
Kortfristede gældsforpligtelser					
Kortfristet del af langfristede gældsforpligtelse:	11	13.903	14.162	10.763	11.022
Kreditinstitutter		62.560	32.836	62.559	32.751
Modtagne forudbetalinger fra kunder		2.649	877	2.649	877
Gæld til tilknyttede virksomheder		0	0	7.004	7.364
Selskabsskat	12	323	1.315	320	1.258
Anden gæld		66.910	70.468	64.843	67.880
Kortfristede gældsforpligtelser i alt		146.345	119.658	148.138	121.152
Gældsforpligtelser i alt		247.639	234.950	194.457	178.275
PASSIVER I ALT		606.470	603.030	552.941	546.006
Personaleomkostninger	13				
Kontraktlige forpligtelser og eventualposter	14				
Pantsætninger og sikkerhedsstillelse	15				
Valuta- og renterisici samt anvendelse af finansielle instrumenter	16				
Nærtstående parter	17				

Egenkapitalopgørelse

tkr.

	KMC gruppen		Modervirksomhed	
	2017	2016	2017	2016
Egenkapital, Kartoffelstivelse				
Andelskapital:				
Saldo 1. september	45.500	42.700	45.500	42.700
Årets regulering	3.500	2.800	3.500	2.800
	<u>49.000</u>	<u>45.500</u>	<u>49.000</u>	<u>45.500</u>
Fond vedrørende fremavl:				
Saldo 1. september	125	57	125	57
Indbetalt	177	130	177	130
Erstatninger	129	62	129	62
	<u>173</u>	<u>125</u>	<u>173</u>	<u>125</u>
Fond vedrørende produktudvikling:				
Saldo 1. september	9.013	9.013	9.013	9.013
Overført til dispositionsfond	-9.013	0	-9.013	0
	<u>0</u>	<u>9.013</u>	<u>0</u>	<u>9.013</u>
Fond vedrørende markedstilpasninger				
Saldo 1. september	60.000	75.000	60.000	75.000
Udbetalt	50.000	15.000	50.000	15.000
	<u>10.000</u>	<u>60.000</u>	<u>10.000</u>	<u>60.000</u>
Dispositionsfond (overført resultat):				
Saldo 1. september	125.152	119.165	125.152	119.165
Årets resultat	21.326	2.812	21.326	2.812
Overført fra Fond vedr. produktudvikling	9.013	0	9.013	0
Værdiregulering af sikringsinstrumenter, ultimo	6.246	1.614	6.246	1.614
Tilbageførsel af værdiregulering af sikringsinstrumenter, primo	-1.614	1.635	-1.614	1.635
Valutakursreguleringer udenlandske dattervirksomheder	-98	-74	-98	-74
	<u>160.025</u>	<u>125.152</u>	<u>160.025</u>	<u>125.152</u>
Foreslået efterbetaling:				
Saldo 1. september	105.487	72.987	105.487	72.987
Overført jf. resultatdisponering	106.186	105.487	106.186	105.487
Udbetalt efterbetaling	-105.487	-72.987	-105.487	-72.987
	<u>106.186</u>	<u>105.487</u>	<u>106.186</u>	<u>105.487</u>
Egenkapital, Kartoffelstivelse i alt	325.385	345.277	325.384	345.277

Egenkapitalopgørelse

tkr.

	KMC gruppen		Modervirksomhed	
	2017	2016	2017	2016
Egenkapital Granules				
Indskud vedrørende KMC Granules				
Saldo 1. september	24.034	112.100	24.034	112.100
Indskud i regnskabsåret	0	3.016	0	3.016
Overført til dispositionsfond KMC Granules	0	-91.082	0	-91.082
	<u>24.034</u>	<u>24.034</u>	<u>24.034</u>	<u>24.034</u>
Dispositionsfond (overført resultat):				
Saldo 1. september	-1.579	-95.371	-1.579	-95.371
Årets resultat	6.448	2.293	6.448	2.293
Overført fra indskud KMC Granules	0	91.082	0	91.082
Værdiregulering af sikringsinstrumenter, ultimo	-11.231	-15.427	-11.231	-15.427
Tilbageførsel af værdiregulering af sikringsinstrumenter, primo	15.427	15.844	15.427	15.844
	<u>9.065</u>	<u>-1.579</u>	<u>9.065</u>	<u>-1.579</u>
Egenkapital, Granules i alt	<u>33.099</u>	<u>22.455</u>	<u>33.099</u>	<u>22.455</u>
Andelshaverne i KMC Kartoffelmelcentralen amba's andel af egenkapital	<u>358.483</u>	<u>367.731</u>	<u>358.483</u>	<u>367.731</u>
Minoritetsinteresser, kartoffelstivelse:				
Saldo 1. september	349	328		
Udbytte	-168	-113		
Andel af årets resultat	167	134		
	<u>348</u>	<u>349</u>		
Egenkapital i alt	<u>358.831</u>	<u>368.080</u>	<u>358.483</u>	<u>367.731</u>

Pengestrømsopgørelse

tkr.	Note	KMC gruppen		Modervirksomhed	
		2017	2016	2017	2016
Nettoomsætning		1.482.972	1.191.440	1.470.561	1.179.960
Omkostninger		1.342.620	1.072.380	1.332.818	1.062.647
Andre driftsindtægter, netto		-301	-1.879	-301	-1.878
		140.051	117.181	137.442	115.435
Regulering for ikke likvide driftsposter m.v.	19	31.792	35.574	28.962	31.874
Ændring i driftskapital	20	2.498	-26.644	2.095	-13.230
Pengestrøm fra primær drift		174.341	126.111	168.499	134.079
Renteindtægter, betalt		14	153	595	617
Renteomkostninger, betalt		-4.686	-4.935	-4.419	-4.565
Pengestrøm fra ordinær drift		169.669	121.329	164.675	130.131
Betalt selskabsskat		-2.244	-2.541	-1.849	-1.460
Pengestrøm fra driftsaktivitet		167.425	118.788	162.826	128.671
Køb af materielle anlægsaktiver		-30.781	-27.330	-30.571	-11.061
Salg af materielle anlægsaktiver		848	0	815	0
Salg af finansielle anlægsaktiver		100	0	100	-10.000
Modtaget udbytte		-195	-85	502	335
Pengestrøm til investeringsaktivitet		-30.028	-27.415	-29.154	-20.726
Fremmedfinansiering:					
Forøgelse af gæld til kreditinstitutter		29.724	-60.557	29.808	-14.709
Ændring i langfristed gæld (afdrag/låneoptagelse)		-14.257	50.123	-11.063	-11.186
Andelshaverne:					
Udbetalt efterbetaling		-105.487	-72.987	-105.487	-72.987
Nytegning Granules		0	3.016	0	3.016
Markedstilpasningsfond, udbetaling		-50.000	-15.000	-50.000	-15.000
Ændring i andelskapital		3.500	2.800	3.500	2.800
Fond vedr. fremavl, netto		48	68	48	68
Pengestrøm fra finansieringsaktivitet		-136.472	-92.537	-133.194	-107.998
Årets pengestrøm		925	-1.164	478	-54
Likvider, primo		3.071	4.235	205	258
Likvider, ultimo		3.996	3.071	684	205

Pengestrømsopgørelsen kan ikke direkte udledes af koncern- og årsregnskabets øvrige bestanddele.

Noter

tkr.	KMC gruppen		Modervirksomhed	
	2017	2016	2017	2016
1 Segmentoplysninger				
Nettoomsætnings fordeling på produkter (aktiviteter)				
Kartoffelstivelse og derivater	1.172.667	940.137	1.172.667	940.137
Andre produkter	310.305	251.303	297.894	239.823
	<u>1.482.972</u>	<u>1.191.440</u>	<u>1.470.561</u>	<u>1.179.960</u>
Nettoomsætnings fordeling på markeder (geografisk)				
Indland	112.146	101.108	107.846	96.222
Udland	1.370.826	1.090.332	1.362.715	1.083.738
	<u>1.482.972</u>	<u>1.191.440</u>	<u>1.470.561</u>	<u>1.179.960</u>
2 Afskrivninger på materielle anlægsaktiver				
Afskrivninger indgår under følgende poster i resultatopgørelsen:				
Produktionsomkostninger	28.591	32.409	26.048	29.867
Salgs- og distributionsomkostninger	1.107	719	851	458
Administrationsomkostninger	1.729	1.625	1.729	1.625
	<u>31.427</u>	<u>34.753</u>	<u>28.628</u>	<u>31.950</u>
3 Honorar til generalforsamlingsvalgt revisor				
Samlet honorar til EY	<u>821</u>	<u>692</u>	<u>680</u>	<u>588</u>
Honoraret kan specificeres således:				
Lovpligtig revision	300	290	250	240
Skattemæssig rådgivning	159	82	154	37
Andre erklæringsopgaver med sikkerhed	147	20	147	20
Andre ydelser	215	300	129	291
	<u>821</u>	<u>692</u>	<u>680</u>	<u>588</u>
4 Finansielle indtægter				
Heraf vedrørende tilknyttede virksomheder	<u>-</u>	<u>-</u>	<u>581</u>	<u>613</u>
5 Finansielle omkostninger				
Heraf vedrørende tilknyttede virksomheder	<u>-</u>	<u>-</u>	<u>71</u>	<u>52</u>
6 Skat af årets resultat				
Årets aktuelle skat	1.341	1.702	1.000	1.600
Korrektion vedrørende tidligere års skat	-89	-29	-89	-29
	<u>1.252</u>	<u>1.673</u>	<u>911</u>	<u>1.571</u>

Noter

7 Materielle anlægsaktiver

tkr.

	KMC gruppen			
	Grunde og bygninger	Tekniske anlæg og maskiner	Andre materielle anlægsaktiver	Anlæg under opførelse
Kostpris 1/9 2016	268.619	393.558	6.183	4.126
Kursregulering af primoværdi	0	0	-40	0
Årets tilgang	4.651	24.766	2.772	2.718
Årets afgang	0	331	1.705	4.126
Kostpris 31/8 2017	<u>273.270</u>	<u>417.993</u>	<u>7.210</u>	<u>2.718</u>
Afskrivninger 1/9 2016	120.133	341.785	5.384	0
Kursregulering af primoværdi	0	0	-26	0
Afskrivninger på solgte aktiver	0	106	1.653	0
Årets afskrivninger	11.896	18.421	1.110	0
Afskrivninger 31/8 2017	<u>132.029</u>	<u>360.100</u>	<u>4.815</u>	<u>0</u>
Regnskabsmæssig værdi 31/8 2017	<u>141.241</u>	<u>57.893</u>	<u>2.395</u>	<u>2.718</u>
Regnskabsmæssig værdi 31/8 2016	<u>148.486</u>	<u>51.773</u>	<u>799</u>	<u>4.126</u>
Afskrives over	5 - 30 år	3 - 15 år	3 år	
	Modervirksomhed			
	Grunde og bygninger	Tekniske anlæg og maskiner	Andre materielle anlægsaktiver	Anlæg under opførelse
Kostpris 1/9 2016	199.393	393.557	4.258	4.126
Årets tilgang	4.651	24.766	2.562	2.718
Årets afgang	0	331	1.519	4.126
Kostpris 31/8 2017	<u>204.044</u>	<u>417.992</u>	<u>5.301</u>	<u>2.718</u>
Afskrivninger 1/9 2016	116.811	341.785	4.258	0
Afskrivninger på solgte aktiver	0	106	1.519	0
Årets afskrivninger	9.353	18.421	854	0
Afskrivninger 31/8 2017	<u>126.164</u>	<u>360.100</u>	<u>3.593</u>	<u>0</u>
Regnskabsmæssig værdi 31/8 2017	<u>77.880</u>	<u>57.892</u>	<u>1.708</u>	<u>2.718</u>
Regnskabsmæssig værdi 31/8 2016	<u>82.582</u>	<u>51.772</u>	<u>0</u>	<u>4.126</u>
Afskrives over	5 - 30 år	3 - 15 år	3 år	

Noter

tkr.

8 Kapitalandele i tilknyttede virksomheder

	Modervirksomhed	
	2017	2016
Kostpris 1. september	30.966	20.966
Årets tilgang	0	10.000
	<u>30.966</u>	<u>30.966</u>
Værdiregulering 1. september	-12.356	-12.623
Primo regulering	0	-190
Valutakursregulering	-84	116
Udbytte	-502	-335
Årets resultat	1.254	676
	<u>-11.688</u>	<u>-12.356</u>
Regnskabsmæssig værdi 31. august	<u>19.278</u>	<u>18.610</u>

Navn	Hjem- sted	Ejer- andel	Selskabs- kapital	Egen- kapital	Årets resultat	KMC's andel af	
						Egen- kapital	Årets resultat
KMC UK Ltd.	England	100%	8	1.617	527	1.617	527
KMC Asia Pacific Ltd.	Hong Kong	100%	8	-256	-211	-256	-211
KMC International A/S	Danmark	100%	2.000	16.872	437	16.872	437
KMC Ingredients GmbH	Tyskland	75%	597	1.393	668	1.045	501
I alt						<u>19.278</u>	<u>1.254</u>

	KMC gruppen		Modervirksomhed		
	2017	2016	2017	2016	
9 Periodeafgrænsningsposter					
Forud betalte forsikringspræmier		861	761	861	761
Forudbetalte lagerlejer mm.		360	506	360	506
Øvrige		220	1.634	187	1.617
		<u>1.441</u>	<u>2.901</u>	<u>1.408</u>	<u>2.884</u>

10 Andelskapital

Andelskapitalen består af 70 andele af 700.000 kr. Selskabet besidder ikke egne kapital andele på balance tidspunktet.

Andelskapitalen har udviklet sig således de seneste 5 år:

	2016/17	2015/16	2014/15	2013/14	2012/13
Saldo primo	45.500	42.700	39.200	35.700	34.300
Kapitalforhøjelse	3.500	2.800	3.500	3.500	1.400
	<u>49.000</u>	<u>45.500</u>	<u>42.700</u>	<u>39.200</u>	<u>35.700</u>

Årets udvidelse af andelskapitalen omfatter 5 andele af 700.000 kr. (2015/16: 4 andele af 700.000 kr.)

Noter t.kr.	KMC gruppen		Modervirksomhed	
	2017	2016	2017	2016
11 Langfristet gæld				
Langfristede gæld der for falder senere end 5 år efter balancedagen	52.698	64.014	10.283	18.459
12 Skyldig selskabsskat				
Skyldig selskabsskat 1. september	1.315	2.028	1.258	1.147
Regulering af tidligere års skat	-436	-31	-436	-29
Årets aktuelle skat	1.688	1.859	1.347	1.600
Betalt selskabsskat i året	-2.244	-2.541	-1.849	-1.460
	323	1.315	320	1.258
13 Personaleomkostninger				
Artsopdelt:				
Gager og lønninger	90.577	82.721	85.731	78.058
Pensioner	7.557	7.194	7.146	6.512
Andre omkostninger til social sikring	751	1.031	751	1.031
	98.885	90.946	93.629	85.601
Funktionsopdelt :				
Produktion	45.700	41.856	45.699	41.856
Distribution	31.917	29.311	26.660	23.966
Administration	18.817	17.199	18.817	17.199
Andre driftsomkostninger	2.453	2.580	2.453	2.580
	98.887	90.946	93.629	85.601
Gennemsnitligt antal fuldtidsbeskæftigede	178	167	168	157

I personaleudgifter er inkluderet gager, pension og honorarer til modervirksomhedens bestyrelse og direktion med 2.795 tkr. (2015/16 2.580 tkr.)

14 Kontraktlige forpligtelser og eventualposter m.v.

Kontraktlige forpligtelser

Operationelle leasingforpligtelser forfalder inden for 5 år med i alt 868 tkr. (2015/16: 576 tkr.)

Eventual forpligtelser

Koncernen og moderselskabet er part i en enkelt igangværende sag. Det er ledelsens vurdering/ opfattelse, at udfaldet af denne sag ikke vil påvirke koncernens og moderselskabets finansielle stilling væsentligt udover de forpligtelser, der er medregnet i balancen pr. 31. august 2017.

Noter tkr.	KMC gruppen		Modervirksomhed	
	2017	2016	2017	2016
15 Pantsætninger og sikkerhedsstillelser				
Følgende aktiver er stillet til sikkerhed for kreditinstitutter:				
Grunde og bygninger med en regnskabsmæssig værdi på	56.123	59.501	56.123	59.501
Følgende aktiver er stillet til sikkerhed for bankforbindelse:				
Ejerpantebrev, 31 mio.kr. i grunde og bygninger med en regnskabsmæssig værdi på	56.123	59.501	56.123	59.501
Kaution for kredit KMC International A/S, maksimalt	59.122	63.000	59.122	63.000

16 Valuta- og renterisici samt anvendelse af afledte finansielle instrumenter

Som et led i sikring af indregnede og ikke indregnede transaktioner anvender koncernen og modervirksomheden sikringsinstrumenter, såsom valutaterminforretninger og rente- samt valutawaps. Sikring af indregnede transaktioner omfatter væsentlig tilgodehavender og gældsforpligtelser.

Valutarisici

Koncernen og modervirksomheden afdækker forventede valutarisici vedrørende varesalg med valutaterminskontrakter primært vedrørende USD og GBP.

Dagsværdien af de indgåede valutaterminskontrakter udgør 6.842 tkr. pr. 31. august 2017 (1.778 tkr. 31. august 2016). Værdireguleringen er indregnet i egenkapitalen.

Renterisici

Koncernen og modervirksomheden afdækker renterisici ved hjælp af renteswaps, hvorved variable rentebetalinger omlægges til faste rentebetalinger.

Dagsværdien af den indgåede renteswap er negativ med 11.828 tkr. pr. 31. august 2017 (15.591 tkr. pr. 31. august 2016). Værdireguleringen er indregnet i egenkapitalen.

17 Nærtstående parter

KMC Kartoffelmelcentralen a.m.b.a.'s nærtstående parter omfatter følgende:

Der er ingen nærtstående parter med bestemmende indflydelse over modervirksomheden og koncernen .

Modervirksomheden og koncernen er underlagt betydelig indflydelse fra følgende kapitalejere, der er noteret i selskabets andelshaverfortegnelse som hver ejende minimum 5% af stemmerne eller minimum 5% af andelskapitalen:

Andelskartoffelmelsfabrikken Midtjylland a.m.b.a, Brande
Andelskartoffelmelsfabrikken Sønderjylland a.m.b.a, Toftlund
Karup Kartoffelmelfabrik a.m.b.a, Karup

Modervirksomheden køber råvarer hos andelshaverne.

Noter tkr.	KMC gruppen		Modervirksomhed	
	2017	2016	2017	2016
17 Transaktioner med nærtstående partner				
Salgsprovision til KMC Deutschland Ingredients GmbH	-	-	4.986	4.670
Administrationsbidrag fra KMC Deutschland Ingredients GmbH	-	-	1.667	976
Tilgodehavende hos KMC Deutschland Ingredients GmbH	-	-	502	335
Transaktioner mellem modervirksomheden og dens 100% ejede dattervirksomheder er i henhold til ÅRL § 98c, stk. 3 ikke oplyst.				
Oplysninger om vederlag til modervirksomhedens direktion og bestyrelse fremgår af note 13, Personaleomkostninger.				
18 Resultatdisponering				
Forslag til resultatdisponering:				
Foreslået efterbetaling			106.186	105.487
Overført til egenkapital reserver			77.774	20.105
			183.960	125.592
19 Regulering for ikke-likvide driftsposter m.v.				
Afskrivninger	31.427	34.753	28.628	31.950
Gevinst/tab ved salg af anlægsaktiver	-622	0	-602	0
Øvrige	987	821	936	-76
	31.792	35.574	28.962	31.874
20 Ændringer i driftskapital				
Ændring i varebeholdninger	7.722	-18.634	7.486	-18.415
Ændring i tilgodehavender	-11.274	-13.094	-11.656	-6.965
Ændring anden gæld m.v.	-2.778	1.419	-2.563	8.485
Heri indregnet dagsværdiregulering af finansielle kontrakter indregnet via egenkapitalen	8.828	3.665	8.828	3.665
	2.498	-26.644	2.095	-13.230