


KMC Kartoffelcentralen a.m.b.a.
Herningvej 60
DK – 7330 Brande

CVR nr. 15 23 06 14

Årsrapport 2015/16

Nærværende regnskab er fremlagt og godkendt på
selskabets ordinære generalforsamling

den 18/11 2016


(Dirigent)

Indhold

Ledelsespåtegning	3
Den uafhængige revisors erklæringer	4
Selskabsoplysninger	6
Hoved- og nøgletal for koncernen	7
Koncernopbygning	7
Ledelsesberetning	8
Anvendt regnskabspraksis	12
Resultatopgørelse 1. september – 31. august	17
Balance 31. august	18
Pengestrømsopgørelse	20
Noter	21

Ledelsespåtegning

Bestyrelse og direktion har dags dato behandlet og godkendt årsrapporten for regnskabsåret 1. september 2015 - 31. august 2016 for KMC Kartoffelmelcentralen a.m.b.a.

Årsrapporten er aflagt i overensstemmelse med årsregnskabsloven.

Det er vores opfattelse, at koncernregnskabet og årsregnskabet giver et retvisende billede af KMC gruppens og selskabets aktiver, passiver og finansielle stilling pr. 31. august 2016 samt af resultatet af KMC gruppens og selskabets aktiviteter og pengestrømme for regnskabsåret 1. september 2015 - 31. august 2016.

Det er endvidere vores opfattelse, at ledelsesberetningen indeholder en retvisende redegørelse for udviklingen i KMC gruppens og selskabets aktiviteter og økonomiske forhold, årets resultat og for KMC gruppens og selskabets finansielle stilling.

Årsrapporten indstilles til generalforsamlingens godkendelse.

Brande, den 11. oktober 2016

Direktion:

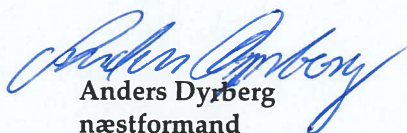


Nicolai Hansen

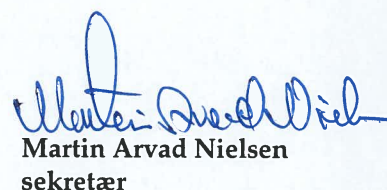
Bestyrelse:



Peter C. Petersen
formand



Anders Dyrberg
næstformand



Martin Arvad Nielsen
sekretær



Jens Jørgen Hansen



Laurits Rosenlund



Kristian Møller Sørensen

Den uafhængige revisors erklæringer

Til andelshaverne i KMC Kartoffelmelcentralen a.m.b.a.

Påtegning på koncernregnskabet og årsregnskabet

Vi har revideret koncernregnskabet og årsregnskabet for KMC Kartoffelmelcentralen a.m.b.a. for regnskabsåret 1. september 2015– 31. august 2016. Koncernregnskabet og årsregnskabet omfatter anvendt regnskabspraksis, resultatopgørelse, balance og noter for såvel koncernen som selskabet samt pengestrømsopgørelse for såvel koncernen som moderselskabet. Koncernregnskabet og årsregnskabet udarbejdes efter årsregnskabsloven.

Ledelsens ansvar for koncernregnskabet og årsregnskabet

Ledelsen har ansvaret for udarbejdelsen af et koncernregnskab og et årsregnskab, der giver et retvisende billede i overensstemmelse med årsregnskabsloven. Ledelsen har endvidere ansvaret for den interne kontrol, som ledelsen anser nødvendig for at udarbejde et koncernregnskab og et årsregnskab uden væsentlig fejlinformation, uanset om denne skyldes besvigelser eller fejl.

Revisors ansvar

Vores ansvar er at udtrykke en konklusion om koncernregnskabet og årsregnskabet på grundlag af vores revision. Vi har udført revisionen i overensstemmelse med internationale standarder om revision og yderligere krav ifølge dansk revisorlovgivning. Dette kræver, at vi overholder etiske krav samt planlægger og udfører revisionen for at opnå høj grad af sikkerhed for, om koncernregnskabet og årsregnskabet er uden væsentlig fejlinformation.

En revision omfatter udførelse af revisionshandlinger for at opnå revisionsbevis for beløb og oplysninger i koncernregnskabet og i årsregnskabet. De valgte revisionshandlinger afhænger af revisors vurdering, herunder vurderingen af risici for væsentlig fejlinformation i koncernregnskabet og i årsregnskabet, uanset om denne skyldes besvigelser eller fejl. Ved risikovurderingen overvejer revisor intern kontrol, der er relevant for virksomhedens udarbejdelse af et koncernregnskab og et årsregnskab, der giver et retvisende billede. Formålet hermed er at udforme revisionshandlinger, der er passende efter omstændighederne, men ikke at udtrykke en konklusion om effektiviteten af virksomhedens interne kontrol. En revision omfatter endvidere vurdering af, om ledelsens valg af regnskabspraksis er passende, om ledelsens regnskabsmæssige skøn er rimelige samt den samlede præsentation af koncernregnskabet og årsregnskabet.

Det er vores opfattelse, at det opnåede revisionsbevis er tilstrækkeligt og egnet som grundlag for vores konklusion.

Revisionen har ikke givet anledning til forbehold.

Konklusion

Det er vores opfattelse, at koncernregnskabet og årsregnskabet giver et retvisende billede af koncernens og selskabets aktiver, passiver og finansielle stilling pr. 31. august 2016 samt af resultatet af koncernens og selskabets aktiviteter og pengestrømme for regnskabsåret 1. september 2015 – 31. august 2016 i overensstemmelse med årsregnskabsloven.

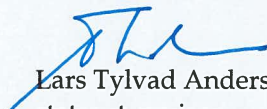
Den uafhængige revisors erklæringer

Udtalelse om ledelsesberetningen

Vi har i henhold til årsregnskabsloven gennemlæst ledelsesberetningen. Vi har ikke foretaget yderligere handlinger i tillæg til den udførte revision af koncernregnskabet og årsregnskabet. Det er på denne baggrund vores opfattelse, at oplysningerne i ledelsesberetningen er i overensstemmelse med koncernregnskabet og årsregnskabet.

Vejle, den 11. oktober 2016

ERNST & YOUNG
Godkendt Revisionspartnerselskab
CVR – nr. 30 70 02 28


Lars Tylvad Andersen
statsaut. revisor


Per Antonsen
statsaut. revisor

Selskabsoplysninger

KMC Kartoffelmelcentralen a.m.b.a.
Herningvej 60
7330 Brande

Telefon	9642 5555
Telefax	9642 5500
Hjemmeside	www.kmc.dk
E-mail	kmc@kmc.dk

CVR.nr.	1523 0614
Hjemstedskommune	Ikast - Brande
Regnskabsår	1. september - 31. august

Bestyrelse
Peter C. Petersen (formand)
Anders Dyrberg (næstformand)
Martin Arvad Nielsen (sekretær)
Jens Jørgen Hansen
Laurits Rosenlund
Kristian Møller Sørensen

Direktion
Nicolai Hansen

Revisor
Ernst & Young
Godkendt Revisionspartnerselskab
Lysholt Alle 10
7100 Vejle

Bank	
Nordea A/S	Sydbank A/S
Østergade 4-6	Dalgasgade 22
7400 Herning	7400 Herning

Generalforsamling
Ordinær generalforsamling afholdes 18. november 2016.

Hoved- og nøgletal (koncern)

mio.kr.		2015/16	2014/15	2013/14	2012/13	2011/12
---------	--	---------	---------	---------	---------	---------

Hovedtal

Nettoomsætning	A	1.191,4	1.094,6	1.089,9	935,7	943,7
Resultat af ordinær primær drift	B	117,2	83,5	117,1	96,7	125,1
Resultat af finansielle poster		-4,8	-5,2	-5,6	-5,2	-4,7
Ordinært resultat efter skat		110,7	75,9	108,8	89,8	140,2
KMC Gruppens andel af resultat	C	110,6	75,6	108,6	89,6	140,0

Anlægsaktiver		205,3	212,8	176,4	177,7	138,2
Omsætningsaktiver	D	303,1	294,1	277,5	268,2	244,3
Aktiver i alt	E	508,4	507,0	453,9	445,9	382,5
Andelskapital		45,5	42,7	39,2	35,7	34,3
Egenkapital	F	262,2	262,7	249,7	253,7	230,0
Minoritetsinteresser		0,3	0,3	0,3	0,4	0,6
Langfristede gældsforpligtelser		115,3	68,3	79,1	90,1	66,0
Kortfristede gældsforpligtelser	G	130,5	175,6	124,8	101,7	85,8

Pengestrøm fra driftsaktivitet		151,3	91,2	130,7	87,0	121,7
Pengestrøm fra investeringsaktivitet		-27,4	-67,7	-28,6	-61,5	2,3
Heraf investering i anlægsaktiver		27,3	67,4	28,4	61,5	10,9
Pengestrøm fra finansieringsaktivitet		-125,0	-24,3	-101,4	-29,4	-118,1
Pengestrøm i alt		-1,2	-0,7	0,7	-3,9	5,9

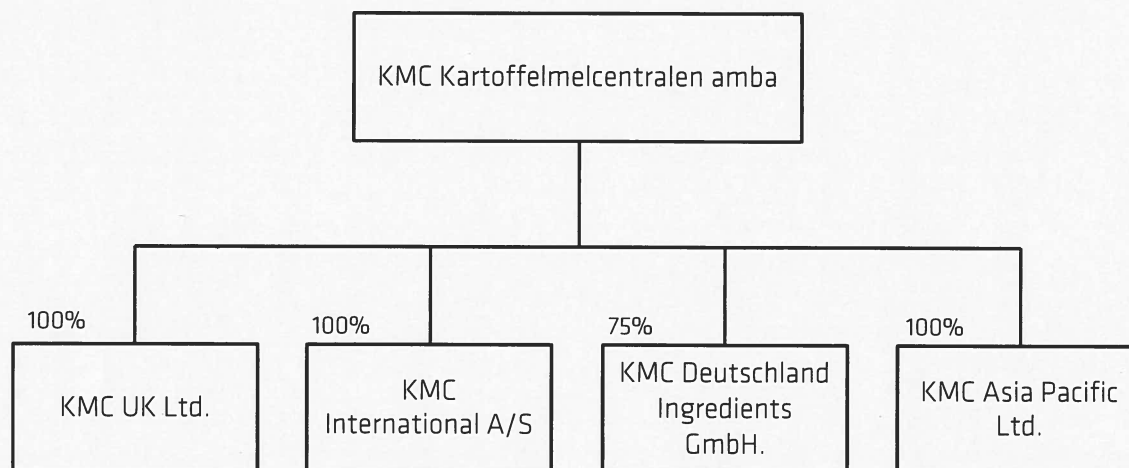
Nøgletal

Overskudsgrad	B*100/A	9,8	7,6	10,7	10,3	13,3
Afkastningsgrad	B*100/E	23,0	16,5	25,8	21,7	32,7
Likviditetsgrad	D*100/G	232,2	167,5	222,4	263,8	284,7
Egenkapitalandel (soliditet)	F*100/E	51,6	51,8	55,0	56,9	60,1
Egenkapitalforrentning	C*100/F	42,2	28,8	43,4	35,2	60,9

Gennemsnitligt antal fuldtidsbeskæftigede	H	167	163	151	143	135
Omsætning pr. ansat	A/H	7,1	6,7	7,2	6,5	7,0

Nøgletallene er beregnet i overensstemmelse med Finansforeningens "Anbefalinger og Nøgletal 2015"

Koncernopbygning



Ledelsesberetning

Hovedaktiviteter

Koncernens og moderselskabets hovedaktivitet består i afsætning og forædling af kartoffelbaserede ingredienser fra moderselskabets andelshavere.

Udvikling i aktiviteter og økonomiske forhold

De senere års positive udvikling i KMC har skabt et godt grundlag for kartoffeldyrkningen i Danmark. Virksomheden har således i det forgangne regnskabsår sat ny produktions- og afsætningsrekord indenfor gruppens forskellige forretningsområder. Alt sammen i fuld overensstemmelse med KMC's vækstplan.

Vækstplanen baserer sig på to fokus områder: En øget afsætning af volumenbaserede commodity produkter samt værdibaserede ingrediensløsninger. Begge områder følger den lagte vækstplan.

Den gode vekselvirkning mellem øget produktion og øget afsætning har skabt en positiv cirkel, hvor kartoffelavlerne modtager en attraktiv afregningspris, som motiverer dem til at øge dyrkningsarealerne og dermed sikrer KMC's råvaregrundlag. Kartoffelstivelsesfabrikkerne er i stand til at udvide produktionen med forbedret produktionsøkonomi til følge. KMC øger afsætningen, investeringerne og indtjeningen og formår at betale avlerne en attraktiv pris for kartoflerne. Gennem de senere år er det lykkedes KMC at balancere den øgede produktion med afsætningen til attraktive priser på det globale marked.

KMC ser grundlæggende positivt på de aktuelle markedsforhold. En stigende global middelklasse efterspørger kvalitetsfødevarer, og KMC's produktudbud matcher dette godt. Samtidig har en række af Europas øvrige kartoffelstivelsesproducenter oplevet en nedgang i deres produktionsmængder. Dette skyldes dels vejrmæssige forhold som tørke eller regn, men også øget konkurrencepres fra andre afgrødetyper.

Opbakningen fra kartoffelavlerne og den heraf medfølgende øgede leveringssikkerhed overfor kunderne er et af KMC's største aktiver.

Som følge af ovenstående er det lykkedes KMC Gruppen at afsætte den rekordstore produktion. Den øgede afsætning har bidraget til, at KMC Gruppen i det forgangne regnskabsår har øget sin omsætning med 9% til en ny rekord på ca. 1,2 mia. DKK. Samtidig er afregningspriserne til KMC's 3 ejerfabrikker i løbet af året hævet med 8%.

KMC's vækstplan, som tidligere løb frem til 2020, er i løbet af året blevet fremskrevet til 2025. Som følge af denne plan er der igangsat markante investeringer i KMC's værdikæde. De største nye investeringer i KMC gruppen er en helt ny kartoffelstivelsesfabrik i Sønderjylland med opstart i 2016 samt en fælles KMC silo i Karup. Flere større investeringer er planlagt for de kommende år.

Også selskabets anden aktivitet - produktion og salg af kartoffel pulver og flakes - primært til den globale snackindustri - har præsteret bedre end forventet. Både produktion og afsætning har været meget tilfredsstillende, og aktiviteten har forbedret lønsomheden. Således er der i år udbetalt den højeste afregningspris for kartoflerne i aktivitetens historie.

Samlet set er der opnået et resultat på 110,6 mio DKK. Dette ligger betydeligt over sidste års resultat og anses som værende meget tilfredsstillende. Ligeledes er det realiserede resultat betydeligt bedre end forventningerne fremsat i årsrapporten 2014/15.

Produktudvikling

KMC's vækststrategi indebærer, at der investeres markant i forædlingsdelen. I tæt samarbejde med kunder udvikles innovative og spændende produktløsninger. Dette sker gennem medarbejderudvikling og opbygning af nye kompetenceområder.

Den mere langsigtede udvikling af nye kartoffelsorter og forbedrede dyrkningsmetoder er i fortsat fokus og forventes styrket i de kommende år.

Inspireret af tankegangen om cirkulær økonomi, arbejdes der på at tilføre værdi til restprodukterne fra kartoffelstivelsesproduktionen, herunder kartoffelproteiner og kartoffelfibre. Der er opnået spændende resultater, som snart vil være klar til test hos udvalgte kunder.

Udviklingsprojekter om bedre udnyttelse af KMC Gruppens produktionsapparat er ligeledes igangsat.

Valuta og finansielle risici

Som en følge af KMC's internationale salg og aktiviteter rundt i verden, og da selskabets primære omkostninger er i DKK, er selskabet væsentligt eksponeret over for valutakursændringer. KMC er primært eksponeret over for USD, EUR og GBP og foretager løbende afdækninger af disse eksponeringer på kommerciel basis for at undgå spekulation i valuta og finansielle risici.

KMC's egenkapital er fortsat påvirket negativt af en hensættelse til fremtidige tab på finansielle instrumenter, hvilket er i fuld overensstemmelse med selskabets politik.

Kreditrisici

Der foretages ikke kreditforsikring af koncernens tilgodehavender. Derimod foretages en individuel kreditvurdering af kunderne med baggrund i betalingserfaringer og økonomiske nøgletal. Der foretages løbende en tæt opfølgning af udeståender. Koncernen påtager sig ikke væsentlige kreditrisici vedrørende en enkelt kunde eller samarbejdspartner.

KMC har i de seneste år ikke lidt nævneværdige tab på debitorer.

Miljøforhold

Hele miljøområdet har stor fokus fra KMC's side. Der foretages i disse år store investeringer og forsøg på at minimere miljøbelastningen. Det er et mål, at KMC Gruppens aktiviteter skal være blandt de førende inden for minimering af miljøbelastninger.

Samfundsansvar

KMC gruppen har de senere år på flere niveauer arbejdet med beskrivelse af en overordnet CSR-politik, som kan angive både styrken og bæredygtigheden i hele KMC's værdikæde.

Arbejdet har omfattet et ny-designet og mere tidssvarende firmalogo tillige med en grundlæggende revurdering af hele KMC's kommunikationsplatform og profilering over for det omgivende samfund.

Projektet med en beskrevet ekstern CSR-politik med integrerede bestanddele af KMC's organiserede politikker blev publiceret i efteråret/vinteren 2015 på KMC's hjemmeside under beskrivelsen:

"ACTING RESPONSIBLY – IN EVERYONE'S BEST INTERESTS".

Beskrivelsen har hovedsageligt sigte på imødekomme af de generelt skærpede kundekrav om en formaliseret redegørelse for KMC's ansvarlighed og generelle ageren efter en samfundsmæssig og social ansvarlig dagsorden.

Til sikring af behørig forankring af vores CSR-politikker internt i KMC-koncernen har alle implicerede KMC-ansatte, det være sig i danske såvel som udenlandske afdelinger, fået udleveret et personligt hæfte med en kort, målrettet beskrivelse: *"FORRETNING PÅ VORES MÅDE - Hvorfor vi gør, som vi gør – og hvordan"*.

Hæftet rummer dermed de væsentligste kerneværdier for KMC-ansatte, både når det drejer sig om det omgivende samfund generelt og det interne arbejdsmiljø specielt.

KMC - et godt sted at være

KMC har en overordnet politik om at være et godt sted at være. Politikken udmøntes bl.a. gennem et sæt vedtagne leveregler, ligesom vi tilstræber at være kendetegnet ved et godt fysisk arbejdsmiljø. I det forgangne regnskabsår er således gennemført en fysisk APV-undersøgelse med behørig afsnit om det psykiske arbejdsmiljø. Resultatet udviser en generel høj medarbejdertilfredshed, og de indsamlede besvarelser er siden løbende bearbejdet med henblik på en målrettet indsats for bedring på specifikke fokusområder.

Klimapåvirkning

KMC's politik er konstant at stræbe efter ressource- og omkostningsminimering og derved bl.a. at reducere CO₂-udledningen pr. produceret enhed. Til sikring heraf har KMC således dette regnskabsår fået verificeret og godkendt energiledelse i henhold til ISO 50001 på henholdsvis Granules, Derivatfabrikken og rensningsanlægget. Energiledelse handler om også i fremtiden løbende at ville optimere og effektivisere på energiforbruget.

I forbindelse med energiledelsessystemet har KMC fastsat reduktionsmål på det årlige energiforbrug af gas og el på Derivat og Granules på 2% om året.

På rensningsanlægget er ambitionsniveauet endnu højere med et reduktionsmål af energiforbruget på 10% - frem mod år 2017/18.

Løbende målinger og resultatindsamling vil for næstkommende regnskabsår godtgøre, om de angivne reduktionsmål bliver opnået.

Kønskvotering

Vedtægterne for KMC og AKK-Karup, AKM-Midtjylland og AKS-Sønderjylland definerer bestyrelsens sammensætning, som traditionelt har været formanden og næstformanden fra hver af de tre ejerfabrikker. Bestyrelsen på seks personer består i dag – som tidligere – udelukkende af mænd. Hidtil har ingen af de meget fåtalige kvinder i ejerkredsen vist nogen interesse for deltagelse i bestyrelsesarbejdet, heller ikke ved de seneste konstitueringer.

Isoleret set har KMC således kun uhyre ringe indflydelse på denne sammensætning - og dermed de facto kønskvoteringen. Uagtet de beskrevne vanskeligheder grundet ejer- og brancheforhold vil der blive arbejdet for, at der mindst er én kvinde i bestyrelsen ved udgangen af 2017.

Det øvrige ledelsesniveau i KMC udgøres af ledergruppen samt mellemlidergruppen. Kønsfordelingen i leder- og mellemlidergruppen forholder sig i dag som 89%/11% mellem mænd og kvinder. Fordeling er uændret fra det seneste regnskabsår 2014/15.

KMC tilstræber imidlertid bevidst, at alle uanset køn, alder og etnicitet har ensartede karrieremuligheder og derfor i videst muligt omfang får tilbudt såvel ligelig ansættelse som ensartede vilkår og behørig efteruddannelse. Ved besættelse af lederstillinger tilsigtes således, at der blandt de sidste tre kandidater er mindst én af hvert køn repræsenteret.

På sigt vurderes strategien at sikre begge køn en mere jævnbyrdig repræsentation på alle niveauer i hele organisationen.

Med konstant ageren efter en etisk og social ansvarlig dagsorden mener vi derfor med rette at kunne hævde fortsat at leve op til vores motto, som i bred forstand tilsigtes at gælde alle vores interessenter: *"KMC – et godt sted at være"*.

Samtidig arbejdes der konstant på at alle implicerede føler et kollektivt ansvar for i fællesskab at løfte KMC's nye pay-off: *"LET'S TAKE FOOD FORWARD"*.

Forventninger til fremtiden

I skrivende stund er høsten i Europa endnu ikke kendt. Men forventningerne tyder på en normal høst. Der er i Europa et stigende pres på kartoffelstivelsesarealerne, idet der er et stigende forbrug af kartofler til andre forarbejdede områder som pommes frites, kartoffel chips, mv.

Dette forhold er ikke gældende i Danmark og som et af de eneste lande i Europa, er der et stigende areal med stivelseskartofler. Derfor er der igen i år tilplantet et rekord stort areal til kampagnen 2016/17.

I KMC er vi derfor overbevist om, at vi, på grund af opbakningen fra vore andelshaverne, kan fortsætte vækstplanerne. Vi har ligeledes en forventning om, at verdensmarkedspriserne vil holde sig på et fornuftigt niveau. Bliver prispresset alligevel for stort, imødeser KMC en tilpasset produktion og vækstplan.

Ligeledes forventer vi, at væksten indenfor højværdi produkter vil fortsætte. De bidrager væsentligt til indtjeningen, og gør KMC betydelig mindre sårbar.

Økonomisk forventer vi at kunne fortsætte væksten i henhold til vækstplanen og at opnå et resultat på niveau med det afsluttede regnskabsår. Dette vil sikre, at KMC også i det kommende år vil kunne betale en attraktiv pris for kartoflerne til sine andelshavere.

Koncern og årsregnskab 1. september 2015 - 31. august 2016

Anvendt regnskabspraksis

Årsrapporten for KMC Gruppen og moderselskabet er aflagt i overensstemmelse med årsregnskabslovens bestemmelser for en stor klasse C virksomhed samt vedtægternes supplerende krav.

Der er med virkning fra og med regnskabsåret 2015/16 foretaget reklassifikation af omkostninger fra distributionsomkostninger og administrationsomkostninger til produktionsomkostninger. Effekten af ændringen er en forøgelse af produktionsomkostningerne og en tilsvarende reduktion af bruttoresultatet med ca. 14,1 mio. kr. samt en reduktion af distributionsomkostningerne med ca. 12,4 mio. kr. og reduktion af administrationsomkostningerne med ca. 1,7 mio. kr.

Sammenligningstallene for 2014/15 er tilpasset i overensstemmelse hermed.

Årsregnskabet er aflagt efter samme regnskabspraksis som sidste år.

Årsrapporten er aflagt i tkr.

Regnskab for KMC gruppen (koncernregnskabet)

KMC gruppen omfatter modervirksomheden KMC Kartoffelmelcentralen a.m.b.a. samt tilknyttede virksomheder, hvori KMC Kartoffelmelcentralen a.m.b.a. har bestemmende indflydelse.

Ved konsolideringen foretages eliminering af koncerninterne indtægter og omkostninger, aktiebesiddelser, interne mellemværender og udbytter samt realiserede og urealiserede fortjenester og tab ved transaktioner mellem de konsoliderede virksomheder.

Kapitalandele i tilknyttede virksomheder udlignes med den forholdsmæssige andel af virksomhedernes dagsværdi af nettoaktiver og forpligtelser på anskaffelsestidspunktet.

Minoritetsinteresser

I KMC gruppen indregnes tilknyttede virksomheders regnskabsposter 100 %. Minoritetsinteressernes forholdsmæssige andel af tilknyttede virksomheders resultat og egenkapital reguleres årligt og indregnes som særskilte poster under resultatopgørelse og balance.

Omregning af fremmed valuta

Transaktioner i fremmed valuta omregnes ved første indregning til transaktionsdagens kurs. Valutakursdifferencer, der opstår mellem transaktionsdagens kurs og kursen på betalingsdagen, indregnes i resultatopgørelsen.

Tilgodehavender, gæld og andre monetære poster i fremmed valuta omregnes til balancedagens valutakurs. Forskellen mellem balancedagens kurs og kursen på tidspunktet for tilgodehavendets eller gældsforpligtelses opståen eller indregning i årsrapport indregnes i resultatopgørelsen.

Udenlandske tilknyttede virksomheder anses for at være selvstændige enheder. Resultatopgørelserne omregnes til en gennemsnitlig valutakurs, og balanceposterne omregnes til balancedagens valutakurser. Kursdifferencer, opstået ved omregning af udenlandske, tilknyttede virksomheders egenkapital ved årets begyndelse til balancedagens valutakurser samt ved omregning af resultatopgørelser fra gennemsnitskurser til balancedagens valutakurser, indregnes direkte i egenkapitalen.

Afledte finansielle instrumenter

Afledte finansielle instrumenter indregnes første gang i balancen til kostpris og måles efterfølgende til dagsværdi. Positive og negative dagsværdier af afledte finansielle instrumenter indgår i andre tilgodehavender henholdsvis anden gæld.

Ændringer i dagsværdi af afledte finansielle instrumenter, der er klassificeret som og opfylder kriterierne for sikring af dagsværdien af et indregnet aktiv eller en indregnet forpligtelse, indregnes i resultatopgørelsen sammen med ændringer i værdien af det sikrede aktiv eller den sikrede forpligtelse.

Ændringer i dagsværdien af afledte finansielle instrumenter, der er klassificeret som og opfylder betingelserne for sikring af fremtidige aktiver og forpligtelser, indregnes i andre tilgodehavender eller anden gæld samt i egenkapitalen. Resulterer den fremtidige transaktion i indregning af aktiver eller forpligtelser, overføres beløb, som tidligere er indregnet under egenkapitalen til kostprisen for henholdsvis aktivet eller forpligtelsen. Resulterer den fremtidige transaktion i indtægter eller omkostninger, overføres beløb, som er indregnet i egenkapitalen, til resultatopgørelsen i den periode, hvor det sikrede påvirker resultatopgørelsen.

For afledte finansielle instrumenter, som ikke opfylder betingelserne for behandling som sikringsinstrumenter, indregnes ændringer i dagsværdi løbende i resultatopgørelsen.

Resultatopgørelsen

Nettoomsætning

Nettoomsætning måles til dagsværdien af det aftalte vederlag ekskl. Moms og afgifter opkrævet på vegne af tredjepart. Alle former for afgivne rabatter indregnes i nettoomsætningen.

Omsætning fra salg af varer

Indtægter fra salg af handelsvarer og færdigvarer, hvilket omfatter kartoffelmel og kartoffelbaserede produkter, indregnes i nettoomsætningen, når overgang af de væsentlige fordele og risici til køber har fundet sted, indtægten kan opgøres pålideligt og betaling forventes modtaget. Tidspunktet for overgang af de væsentlige fordele og risici tager udgangspunkt i standardiserede laveringsbetingelser baseret på Incoterms.

Produktionsomkostninger

Produktionsomkostninger omfatter omkostninger, herunder afskrivninger og gager, der afholdes for at opnå årets nettoomsætning. For handelsvarer medtages vareforbrug, og for egenproducerede varer medtages produktionsomkostninger svarende til årets omsætning. Herunder indgår direkte og indirekte omkostninger til råvarer og hjælpematerialer, løn og gager, samt afskrivninger på produktionsanlæg. Under produktionsomkostninger indregnes endvidere forsknings- og udviklingsomkostninger, som ikke opfylder kriterierne for aktivering og afskrivning på udviklingsomkostninger,

Distributionsomkostninger

I distributionsomkostninger indregnes omkostninger, der er afholdt til distribution af varer solgt i årets løb, agentomkostninger, drift af udenlandske salgskontorer, lageromkostninger, markedsføringsomkostninger, omkostninger til salgspersonale samt afskrivninger.

Administrationsomkostninger

I administrationsomkostninger indregnes omkostninger, der er afholdt i året til ledelse og administration af KMC gruppen, herunder omkostninger til det administrative personale, kontorlokaler, IT og kontoromkostninger samt afskrivninger.

Andre driftsindtægter og -omkostninger

Andre driftsindtægter og -omkostninger indeholder regnskabsposter af sekundær karakter i forhold til virksomhedernes aktiviteter, herunder handel og forsøgsarbejde med læggekartofler m.v.

Resultat af kapitalandele i tilknyttede virksomheder

I modervirksomhedens resultatopgørelse indregnes den forholdsmæssige andel af de enkelte tilknyttede virksomheders resultat efter skat og efter fuld eliminering af intern avance/tab.

I både modervirksomhedens og koncernens resultatopgørelser indregnes den forholdsmæssige andel af de tilknyttede virksomheders resultat efter skat og eliminering af forholdsmæssig andel af intern avance/tab.

Finansielle indtægter og omkostninger

Finansielle indtægter og omkostninger indeholder renter samt tillæg og godtgørelser under a conto skatteordningen m.v.

Skat af årets resultat

Den forventede skat af årets skattepligtige indkomst udgiftsføres i resultatopgørelsen. KMC Kartoffelmelcentralen a.m.b.a. beskattes som andelsselskab og indgår i a conto skatteordningen.

Balancen

Materielle anlægsaktiver

Grunde og bygninger, tekniske anlæg og maskiner samt andre anlæg, driftsmateriel og inventar måles til kostpris med fradrag af akkumulerede af- og nedskrivninger. Der afskrives ikke på grunde.

Kostprisen omfatter anskaffelsesprisen samt omkostninger direkte tilknyttet anskaffelsen indtil det tidspunkt, hvor aktivet er klar til brug.

Der foretages lineære afskrivninger over den forventede brugstid baseret på følgende vurdering af aktivernes forventede brugstider:

Bygninger	5-30 år
Tekniske anlæg og maskiner	3-15 år
Andre anlæg, driftsmateriel og inventar	3 år

Afskrivninger indregnes i resultatopgørelsen under henholdsvis produktions-, distributions- samt administrationsomkostninger.

Fortjeneste og tab ved afhændelse af materielle anlægsaktiver opgøres som forskellen mellem salgsprisen med fradrag af salgsomkostninger og den regnskabsmæssige værdi på salgstidspunktet. Fortjeneste eller tab indregnes i resultatopgørelsen.

Leasingkontrakter

Ydelser i forbindelse med operationel leasing og øvrige lejeaftaler indregnes i resultatopgørelsen over kontraktens løbetid. Selskabets samlede forpligtelse vedrørende operationelle leasing- og lejeaftaler oplyses under eventualposter m.v.

Kapitalandele i tilknyttede virksomheder

Kapitalandele i tilknyttede virksomheder måles efter den indre værdis metode.

Kapitalandele i tilknyttede virksomheder måles i balancen til den forholdsmæssige andel af virksomhedernes indre værdi opgjort efter modervirksomhedens regnskabspraksis med fradrag eller tillæg af urealiserede koncerninterne avancer og tab.

Kapitalandele i tilknyttede virksomheder med regnskabsmæssig negativ indre værdi måles til 0 kr., og et eventuelt tilgodehavende hos disse virksomheder nedskrives i det omfang, tilgodehavendet er uerholdeligt. I det omfang modervirksomheden har en retlig eller faktisk forpligtelse til at dække en underbalance, der overstiger tilgodehavendet, indregnes det resterende beløb under hensatte forpligtelser.

Nettoopskrivning af kapitalandele i tilknyttede virksomheder overføres under egenkapitalen til reserve for nettoopskrivning efter den indre værdis metode i det omfang, den regnskabsmæssige værdi overstiger kostprisen. Udbytte fra dattervirksomheder, som forventes vedtaget inden godkendelsen af årsrapporten for KMC Gruppen bindes ikke på opskrivningsreserven.

Værdiforringelse af aktiver

Den regnskabsmæssige værdi af materielle anlægsaktiver samt kapitalandele i tilknyttede virksomheder vurderes årligt for indikationer på værdiforringelse ud over det, som udtrykkes ved afskrivning.

Foreligger der indikationer på værdiforringelse, foretages nedskrivningstest af hvert enkelt aktiv henholdsvis gruppe af aktiver. Der foretages nedskrivning til genindvindingsværdien, hvis denne er lavere end den regnskabsmæssige værdi.

Varebeholdninger

Varebeholdninger måles til kostpris efter FIFO-metoden. Er nettorealiseringsværdien lavere end kostprisen, nedskrives til denne lavere værdi.

Kostpris for handelsvarer samt råvarer og hjælpematerialer omfatter anskaffelsespris med tillæg af hjemtagelsesomkostninger.

Kostpris for fremstillede færdigvarer samt varer under fremstilling omfatter kostpris for råvarer, hjælpematerialer, direkte løn og indirekte produktionsomkostninger. Indirekte produktionsomkostninger indeholder materialer og løn samt vedligeholdelse af og afskrivning på de i produktionsprocessen benyttede maskiner, fabriksbygninger og udstyr samt omkostninger til fabriksadministration og ledelse.

Låneomkostninger indregnes ikke i kostprisen.

Tilgodehavender

Tilgodehavender måles til amortiseret kostpris. Der nedskrives til imødegåelse af forventede tab efter en individuel vurdering af tilgodehavender, baseret på objektive indikationer på værdiforringelse af det tilgodehavende beløb.

Mellemregning med andelshaverne

Regnskabsposten omfatter tilgodehavender hos eller gæld til virksomhedsdeltagere i form af løbende mellemregninger med de 3 ejerfabrikker.

Periodeafgrænsningsposter

Periodeafgrænsningsposter, indregnet under omsætningsaktiver, omfatter afholdte omkostninger vedrørende efterfølgende regnskabsår.

Andre værdipapirer og kapitalandele

Andre værdipapirer og kapitalandele måles til dagsværdi.

Egenkapital

I henhold til vedtægtsmæssige bestemmelser opdeles egenkapitalen på aktiviteterne kartoffelstivelse og kartoffelgranules, ligesom fonde vedrørende markedstilpasninger, produktudvikling og fremavl er etableret i medfør af vedtægtskrav.

Efterbetaling

Den foreslåede efterbetaling til andelshaverne indregnes som en resultatdisponering og afsættes som gæld (indgår i regnskabsposten "Mellemregning med andelshaverne").

Selskabsskat

Aktuelle skatteforpligtelser og tilgodehavende aktuel skat indregnes i balancen som beregnet skat af årets skattepligtige indkomst, reguleret for skat af tidligere års skattepligtige indkomster samt for betalte a conto skatter.

Gældsforpligtelser

Gæld til kreditinstitutter måles til amortiseret kostpris.

Øvrige gældsforpligtelser måles til nettorealisationsværdi.

Pengestrømsopgørelse

Pengestrømsopgørelsen viser moderselskabets og koncernens pengestrømme fordelt på drifts-, investerings- og finansieringsaktivitet for året, årets forskydning i likvider samt koncernens likvider ved årets begyndelse og slutning.

Pengestrøm fra driftsaktivitet

Pengestrømme fra driftsaktivitet opgøres som koncernens andel af resultatet reguleret for ikke-kontante driftsposter, ændring i driftskapital samt betalt selskabsskat.

Pengestrøm til investeringsaktivitet

Pengestrømme fra investeringsaktivitet omfatter betaling i forbindelse med køb og salg af virksomheder og aktiviteter samt køb og salg af immaterielle, materielle og finansielle anlægsaktiver.

Pengestrøm fra finansieringsaktivitet

Pengestrømme fra finansieringsaktivitet omfatter ændringer i størrelse eller sammensætning af koncernens kapital og omkostninger forbundet hermed samt optagelse af lån, afdrag på rentebærende gæld samt betaling af efterbetaling til andelshaverne.

Segmentoplysninger

Der gives segmentoplysninger om nettoomsættningens fordeling på forretningssegmenter og geografiske markeder. Segmentoplysningerne følger koncernens regnskabspraksis, risici og interne økonomistyring.

Resultatopgørelse 1. september - 31. august

tkr.	Note	KMC gruppen		Modervirksomhed	
		2015/16	2014/15	2015/16	2014/15
Nettoomsætning	1	1.191.440	1.094.617	1.179.960	1.079.726
Produktionsomkostninger	6	872.517	816.344	865.041	806.198
Bruttoresultat		318.923	278.273	314.919	273.528
Distributionsomkostninger	6	168.689	161.490	166.661	159.578
Administrationsomkostninger	6, 16	31.174	32.285	30.946	32.074
Resultat af ordinær primær drift		119.060	84.498	117.313	81.876
Andre driftsindtægter		36.913	30.935	36.913	30.935
Andre driftsomkostninger		38.792	31.965	38.792	31.965
Resultat af primær drift		117.181	83.468	115.435	80.846
Andel af resultat efter skat i tilknyttede virksomheder	2	-	-	676	1.325
Finansielle indtægter	3	153	16	617	16
Finansielle omkostninger	4	4.935	5.188	4.565	5.120
Resultat før skat		112.399	78.296	112.163	77.067
Skat af årets resultat	5	1.673	2.359	1.571	1.463
Årets resultat		110.726	75.937	110.592	75.604
Minoritetsinteressers andel af resultat i tilknyttede virksomheder		134	333	-	-
KMC gruppens andel af resultatet		<u>110.592</u>	<u>75.604</u>	<u>110.592</u>	<u>75.604</u>
Resultatdisponering					
Årets resultat				110.592	75.604
Overført fra fond for markedstilpasninger				15.000	0
				<u>125.592</u>	<u>75.604</u>
Foreslås disponeret således:					
Kartoffelstivelse:					
Efterbetaling 67 kr./hkg fælleskvantum (2014/15: 51 kr./hkg)				105.487	72.987
Udbetaling fra fond for markedstilpasninger				15.000	0
Dispositionsfond (overført resultat)				2.812	912
Granules:					
Efterbetaling 0 kr./hkg kartofler				0	0
Dispositionsfond (overført resultat)				2.293	1.705
				<u>125.592</u>	<u>75.604</u>

Balance 31. august

tkr.	Note	KMC gruppen		Modervirksomhed	
		2016	2015	2016	2015
AKTIVER					
Anlægsaktiver					
Materielle anlægsaktiver					
	6				
Grunde og bygninger		148.486	91.912	82.582	86.980
Tekniske anlæg og maskiner		51.773	63.460	51.772	63.459
Andre anlæg, driftsmateriel og inventar		799	1.258	0	350
Anlæg under opførelse		4.126	56.033	4.126	8.614
		<u>205.184</u>	<u>212.663</u>	<u>138.480</u>	<u>159.403</u>
Finansielle anlægsaktiver					
Kapitalandele i tilknyttede virksomheder	7	-	-	18.610	8.343
Andre værdipapirer og kapitalandele		160	160	160	160
		<u>160</u>	<u>160</u>	<u>18.770</u>	<u>8.503</u>
Anlægsaktiver i alt		<u>205.344</u>	<u>212.823</u>	<u>157.250</u>	<u>167.906</u>
Omsætningsaktiver					
Varebeholdninger					
Råvarer og hjælpematerialer		9.878	8.081	9.878	8.081
Fremstillede varer og handelsvarer		77.280	60.443	76.906	60.288
		<u>87.158</u>	<u>68.524</u>	<u>86.784</u>	<u>68.368</u>
Tilgodehavender					
Tilgodehavender fra salg og tjenesteydelser		192.726	178.748	186.148	176.896
Tilgodehavender hos tilknyttede virksomheder		0	0	1.461	3.020
Mellemregning med andelshaverne		0	25.795	0	25.795
Andre tilgodehavender		17.212	15.580	16.657	14.852
Periodeafgrænsningsposter		2.901	1.253	2.884	1.253
		<u>212.839</u>	<u>221.376</u>	<u>207.150</u>	<u>221.816</u>
Likvide beholdninger		<u>3.071</u>	<u>4.235</u>	<u>205</u>	<u>258</u>
Omsætningsaktiver i alt		<u>303.068</u>	<u>294.135</u>	<u>294.139</u>	<u>290.443</u>
AKTIVER I ALT		<u>508.412</u>	<u>506.958</u>	<u>451.389</u>	<u>458.349</u>

Balance 31. august

tkr.	Note	KMC gruppen		Modervirksomhed	
		2016	2015	2016	2015
PASSIVER					
Egenkapital	8				
Kartoffelstivelse					
Andelskapital		45.500	42.700	45.500	42.700
Fond vedrørende fremavl		125	57	125	57
Fond vedrørende produktudvikling		9.013	9.013	9.013	9.013
Fond vedrørende markedstilpasninger		60.000	75.000	60.000	75.000
Dispositionsfond (overført resultat)		125.151	119.165	125.152	119.165
Egenkapital kartoffelstivelse i alt		239.789	245.935	239.789	245.935
Granules					
Indskud vedrørende KMC Granules		24.034	112.100	24.034	112.100
Dispositionsfond (overført resultat)		-1.579	-95.371	-1.579	-95.371
Egenkapital granules i alt		22.455	16.730	22.455	16.730
Egenkapital i alt		262.244	262.664	262.244	262.664
Minoritetsinteresser	9	349	328		
Langfristede gældsforpligtelser					
Kreditinstitutter	10	115.292	68.349	57.123	68.349
Langfristede gældsforpligtelser i alt		115.292	68.349	57.123	68.349
Kortfristede gældsforpligtelser					
Kortfristet del af langfristede gældsforpligtelser		14.162	10.982	11.022	10.982
Kreditinstitutter		32.836	93.393	32.751	47.460
Modtagne forudbetalinger fra kunder		877	2.162	877	2.162
Mellemregning med andelshaverne		10.869		10.869	0
Gæld til tilknyttede virksomheder		0	0	7.364	432
Selskabsskat	11	1.315	2.028	1.258	1.147
Anden gæld		70.468	67.051	67.880	65.153
Kortfristede gældsforpligtelser i alt		130.527	175.616	132.021	127.336
Gældsforpligtelser i alt		245.819	243.965	189.144	195.685
PASSIVER I ALT		508.412	506.958	451.389	458.349
Kontraktlige forpligtelser	12				
Pantsætninger og sikkerhedsstillelse	13				
Valuta- og renterisici samt anvendelse af finansielle instrumenter	14				
Personaleomkostninger	15				
Nærtstående parter/ejerforhold	17				

Pengestrømsopgørelse

tkr.	Note	KMC gruppen		Modervirksomhed	
		2016	2015	2016	2015
Nettoomsætning		1.191.440	1.094.617	1.179.960	1.079.726
Omkostninger		1.072.380	1.010.119	1.062.647	997.850
Andre driftsindtægter, netto		-1.879	-1.030	-1.878	-1.029
		117.181	83.468	115.435	80.846
Regulering for ikke likvide driftsposter m.v.	18	39.239	38.258	35.539	37.155
Ændring i driftskapital	19	2.191	-22.513	15.606	-28.530
Pengestrøm fra primær drift		158.611	99.213	166.580	89.472
Renteindtægter, betalt		153	16	617	16
Renteomkostninger, betalt		-4.935	-5.188	-4.565	-5.120
Pengestrøm fra ordinær drift		153.829	94.041	162.632	84.367
Betalt selskabsskat		-2.541	-2.830	-1.460	-1.432
Pengestrøm fra driftsaktivitet		151.288	91.211	161.172	82.935
Køb af materielle anlægsaktiver		-27.330	-67.403	-11.061	-14.921
Salg af materielle anlægsaktiver		0	45	0	45
Køb af finansielle anlægsaktiver		0	0	-10.000	0
Modtaget udbytte		-85	-315	335	1.263
Pengestrøm til investeringsaktivitet		-27.415	-67.673	-20.726	-13.613
Fremmedfinansiering:					
Forøgelse af gæld til kreditinstitutter		-60.557	55.948	-14.709	10.015
Ændring i langfristed gæld (afdrag/låneoptagelse)		50.123	-10.703	-11.186	-10.703
Andelshaverne:					
Efterbetaling for året		-105.487	-72.987	-105.487	-72.987
Nytegning Granules		3.016	0	3.016	0
Markedstilpasningsfond, udbetaling		-15.000	0	-15.000	0
Ændring i andelskapital		2.800	3.500	2.800	3.500
Fond vedr. fremavl, netto		68	-21	68	-21
Pengestrøm fra finansieringsaktivitet		-125.037	-24.263	-140.498	-70.196
Årets pengestrøm		-1.164	-725	-53	-874
Likvider, primo		4.235	4.960	258	1.132
Likvider, ultimo		3.071	4.235	205	258

Pengestrømsopgørelsen kan ikke direkte udledes af koncern- og årsregnskabets øvrige bestanddele.

Noter

	KMC gruppen		Modervirksomhed	
	2016	2015	2016	2015
1 Segmentoplysninger				
Nettoomsætningens fordeling på produkter:				
Kartoffelstivelse og derivater	940.137	837.509	940.137	837.509
Andre produkter	251.303	257.108	239.823	242.217
	<u>1.191.440</u>	<u>1.094.617</u>	<u>1.179.960</u>	<u>1.079.726</u>
Nettoomsætningens fordeling på markeder:				
Indland	101.108	99.387	96.222	98.598
Udland	1.090.332	995.230	1.083.738	981.128
	<u>1.191.440</u>	<u>1.094.617</u>	<u>1.179.960</u>	<u>1.079.726</u>
2 Andel af resultat efter skat i tilknyttede virksomheder				
Andel af resultat fra tilknyttede virksomheder jf. note 7	-	-	676	1.325
	<u>-</u>	<u>-</u>	<u>676</u>	<u>1.325</u>
3 Finansielle indtægter				
Heraf vedrørende tilknyttede virksomheder	-	-	613	0
	<u>-</u>	<u>-</u>	<u>613</u>	<u>0</u>
4 Finansielle omkostninger				
Heraf vedrørende tilknyttede virksomheder	-	-	52	0
	<u>-</u>	<u>-</u>	<u>52</u>	<u>0</u>
5 Skat af årets resultat				
Skat af årets skattepligtige indkomst	1.702	2.346	1.600	1.450
Korrektion vedrørende tidligere års skat	-29	13	-29	13
	<u>1.673</u>	<u>2.359</u>	<u>1.571</u>	<u>1.463</u>
Betalt selskabsskat i årets løb	<u>2.541</u>	<u>2.830</u>	<u>1.460</u>	<u>1.432</u>

Noter

6 Materielle anlægsaktiver

	KMC gruppen			
	Grunde og bygninger	Tekniske anlæg og maskiner	Andre materielle anlægsaktiver	Anlæg under opførelse
Kostpris 1/9 2015	200.377	382.770	6.282	56.033
Kursregulering af primoværdi	0	0	-57	0
Årets tilgang	68.242	10.822	173	19.720
Årets afgang	0	34	215	71.627
Kostpris 31/8 2016	<u>268.619</u>	<u>393.558</u>	<u>6.183</u>	<u>4.126</u>
Afskrivninger 1/9 2015	108.465	319.310	5.024	0
Kursregulering af primoværdi	0	0	-40	0
Afskrivninger på solgte aktiver	0	0	210	0
Årets afskrivninger	11.668	22.475	610	0
Afskrivninger 31/8 2016	<u>120.133</u>	<u>341.785</u>	<u>5.384</u>	<u>0</u>
Regnskabsmæssig værdi 31/8 2016	<u>148.486</u>	<u>51.773</u>	<u>799</u>	<u>4.126</u>
Regnskabsmæssig værdi 31/8 2015	<u>91.912</u>	<u>63.460</u>	<u>1.258</u>	<u>56.033</u>
Afskrives over	5 - 30 år	3 - 15 år	3 år	

	Modervirksomhed			
	Grunde og bygninger	Tekniske anlæg og maskiner	Andre materielle anlægsaktiver	Anlæg under opførelse
Kostpris 1/9 2015	194.666	382.769	4.258	8.614
Årets tilgang	4.727	10.822	0	4.126
Årets afgang	0	34	0	8.614
Kostpris 31/8 2016	<u>199.393</u>	<u>393.557</u>	<u>4.258</u>	<u>4.126</u>
Afskrivninger 1/9 2015	107.686	319.310	3.908	0
Afskrivninger på solgte aktiver	0	0	0	0
Årets afskrivninger	9.125	22.475	350	0
Afskrivninger 31/8 2016	<u>116.811</u>	<u>341.785</u>	<u>4.258</u>	<u>0</u>
Regnskabsmæssig værdi 31/8 2016	<u>82.582</u>	<u>51.772</u>	<u>0</u>	<u>4.126</u>
Regnskabsmæssig værdi 31/8 2015	<u>86.980</u>	<u>63.459</u>	<u>350</u>	<u>8.614</u>
Afskrives over	5 - 30 år	3 - 15 år	3 år	

Noter

	KMC gruppen		Modervirksomhed	
	2016	2015	2016	2015
6 Materielle anlægsaktiver				
Afskrivninger indgår under følgende poster i resultatopgørelsen:				
Produktionsomkostninger	32.409	28.892	29.867	28.450
Salgs- og distributionsomkostninger	719	421	458	175
Administrationsomkostninger	1.625	1.625	1.625	1.625
	<u>34.753</u>	<u>30.938</u>	<u>31.950</u>	<u>30.250</u>
7 Kapitalandele i tilknyttede virksomheder				
Kostpris 1. september			20.966	20.957
Årets tilgang			10.000	9
			<u>30.966</u>	<u>20.966</u>
Værdiregulering 1. september			-12.623	-12.619
Primo regulering			-190	-80
Valutakursregulering			116	14
Årets resultat			676	1.325
Udbytte			-335	-1.263
			<u>-12.356</u>	<u>-12.623</u>
Regnskabsmæssig værdi 31. august			<u>18.610</u>	<u>8.343</u>

Navn	Hjemsted	Ejerandel	Selskabskapital	Egenkapital	Årets resultat	KMC's andel af	
						Egenkapital	Årets resultat
KMC UK Ltd.	England	100%	9	1.177	-32	1.177	-32
KMC Asia Pacific Ltd.	Hong Kong	100%	9	-47	-8	-47	-8
KMC International A/S	Danmark	100%	2.000	16.434	312	16.434	312
KMC Ingredients GmbH	Tyskland	75%	597	1.395	538	1.046	404
I alt						<u>18.610</u>	<u>676</u>

Noter

	KMC gruppen		Modervirksomhed	
	2016	2015	2016	2015
8 Egenkapital				
Kartoffelstivelse				
Andelskapital:				
Saldo 1. september	42.700	39.200	42.700	39.200
Årets regulering	2.800	3.500	2.800	3.500
	<u>45.500</u>	<u>42.700</u>	<u>45.500</u>	<u>42.700</u>
Fond vedrørende fremavl:				
Saldo 1. september	57	78	57	78
Indbetalt	130	96	130	96
Erstatninger	62	117	62	117
	<u>125</u>	<u>57</u>	<u>125</u>	<u>57</u>
Fond vedrørende produktudvikling:				
Saldo 1. september	<u>9.013</u>	<u>9.013</u>	<u>9.013</u>	<u>9.013</u>
Fond vedrørende forventede markeds- tilpasninger				
Saldo 1. september	75.000	75.000	75.000	75.000
Udbetalt	15.000	0	15.000	0
	<u>60.000</u>	<u>75.000</u>	<u>60.000</u>	<u>75.000</u>
Dispositionsfond:				
Saldo 1. september	119.165	113.988	119.165	113.988
Årets resultat	2.812	912	2.812	912
Værdiregulering af sikringsinstrumenter, ultimo	1.614	-1.635	1.614	-1.635
Tilbageførsel af værdiregulering af sikringsinstrumenter, primo	1.635	5.984	1.635	5.984
Valutakursreguleringer udenlandske dattervirksomheder	-74	-85	-74	-85
	<u>125.151</u>	<u>119.165</u>	<u>125.152</u>	<u>119.165</u>
Egenkapital kartoffelstivelse i alt	<u>239.789</u>	<u>245.935</u>	<u>239.789</u>	<u>245.935</u>

Noter

	KMC gruppen		Modervirksomhed	
	2016	2015	2016	2015
8 Egenkapital fortsat				
Granules				
Indskud vedrørende granules				
Saldo 1. september	112.100	112.100	112.100	112.100
Indskud i regnskabsåret	3.016	0	3.016	0
Overført til dispositionsfond Granules	-91.082	0	-91.082	0
	<u>24.034</u>	<u>112.100</u>	<u>24.034</u>	<u>112.100</u>
Dispositionsfond:				
Saldo 1. september	-95.371	-99.702	-95.371	-99.702
Årets resultat	2.293	1.705	2.293	1.705
Oveført fra indskud Granules	91.082	0	91.082	0
Værdiregulering af sikringsinstrumenter, ultimo	-15.427	-15.844	-15.427	-15.844
Tilbageførsel af værdiregulering af sikringsinstrumenter, primo	15.844	18.471	15.844	18.471
	<u>-1.579</u>	<u>-95.371</u>	<u>-1.579</u>	<u>-95.371</u>
Egenkapital granules i alt	<u>22.455</u>	<u>16.730</u>	<u>22.455</u>	<u>16.730</u>
Egenkapital i alt	<u>262.244</u>	<u>262.664</u>	<u>262.244</u>	<u>262.664</u>
Andelskapitalen er forhøjet med henholdsvis tkr. 19.000 og 1.400 i regnskabsårene 2010/11 og 2012/13, med tkr. 3.500 i regnskabsåret 2013/14, med tkr. 3.500 i regnskabsåret 2014/15 og med t.kr. 2.800 i regnskabsåret 2015/16.				
9 Minoritetsintersser				
Minoritetsinteresser 1. september	328	328		
Udbytte	-113	-333		
Andel af årets resultat	134	333		
	<u>349</u>	<u>328</u>		
Minoritetsinteresser 31. august	<u>349</u>	<u>328</u>		
10 Langfristet gæld				
Langfristede gæld der for falder senere end 5 år efter balancedagen	<u>62.271</u>	<u>28.113</u>	<u>18.459</u>	<u>28.113</u>
11 Skyldig selskabsskat				
Skyldig selskabsskat 1. september	2.028	2.308	1.147	1.128
Regulering af tidligere års skat	-31	1	-29	1
Skat af årets resultat	1.859	2.346	1.600	1.450
Betalt selskabsskat i året	-2.541	-2.627	-1.460	-1.432
	<u>1.315</u>	<u>2.028</u>	<u>1.258</u>	<u>1.147</u>

Noter

12 Kontraktlige forpligtelser

Operationelle leasingforpligtelser forfalder inden for 5 år med i alt 576,267 tkr. (2014/15: 590 tkr.)

	KMC gruppen		Modervirksomhed	
	2016	2015	2016	2015
13 Pantsætninger og sikkerhedsstillelser				
Følgende aktiver er stillet til sikkerhed for kreditinstitutter:				
Grunde og bygninger med en regnskabsmæssig værdi på	<u>59.501</u>	<u>58.166</u>	<u>59.501</u>	<u>58.166</u>
Følgende aktiver er stillet til sikkerhed for bankforbindelse:				
Ejerpantebrev, 31 mio.kr. i grunde og bygninger med en regnskabsmæssig værdi på	<u>59.501</u>	<u>58.166</u>	<u>59.501</u>	<u>58.166</u>
Kaution for kredit KMC International A/S, maksimalt	<u>63.000</u>	<u>63.000</u>	<u>63.000</u>	<u>63.000</u>

14 Valuta- og renterisici samt anvendelse af afledte finansielle instrumenter

Som et led i sikring af indregnede og ikke indregnede transaktioner anvender KMC Gruppen sikringsinstrumenter såsom valutaterminforretninger og rente- samt valutawaps.

Sikringen af indregnede transaktioner omfatter væsentlige tilgodehavender og gældsforpligtelser.

	KMC gruppen		Modervirksomhed	
	2016	2015	2016	2015
15 Personaleudgifter				
Artsopdelt:				
Gager og lønninger	82.721	78.761	78.058	74.191
Pensioner	7.194	6.825	6.512	6.049
Andre omkostninger til social sikring	1.031	931	1.031	931
	<u>90.946</u>	<u>86.517</u>	<u>85.601</u>	<u>81.171</u>
Funktionsopdelt :				
Produktion	41.856	39.618	41.856	39.618
Distribution	29.311	28.550	23.966	23.203
Administration	17.199	16.177	17.199	16.177
Andre driftsomkostninger	2.580	2.173	2.580	2.173
	<u>90.946</u>	<u>86.517</u>	<u>85.601</u>	<u>81.171</u>
Gennemsnitligt antal fuldtidsbeskæftigede	<u>167</u>	<u>163</u>	<u>157</u>	<u>152</u>

I personaleudgifter er inkluderet gager, pension og honorarer til modervirksomhedens bestyrelse og direktion med 2.580 tkr. (2014/15 2.262 tkr.)

Noter

	KMC gruppen		Modervirksomhed	
	2016	2015	2016	2015
16 Honorar til generalforsamlingsvalgte revisorer				
Samlet honorar til EY	692	786	588	756
Honoraret kan specificeres således:				
Lovpligtig revision	290	260	240	240
Skattemæssig rådgivning	82	113	37	113
Andre erklæringsopgaver med sikkerhed	20	33	20	33
Andre ydelser	300	380	291	370
	<u>692</u>	<u>786</u>	<u>588</u>	<u>756</u>

17 Nærtstående parter

KMC Kartoffelmelcentralen a.m.b.a. er underlagt betydelig indflydelse fra følgende kapitalejere, der tillige er noteret i selskabets andelshaverfortegnelse som ejende minimum 5% af stemmerne eller minimum 5% af andelskapitalen:

Andelskartoffelmelsfabrikken Midtjylland a.m.b.a, Brande
Andelskartoffelmelsfabrikken Sønderjylland a.m.b.a, Toftlund
Karup Kartoffelmelfabrik a.m.b.a, Karup

	KMC gruppen		Modervirksomhed	
	2016	2015	2016	2015
18 Regulering for ikke-likvide driftsposter m.v.				
Afskrivninger	34.753	30.938	31.950	30.250
Gevinst/tab ved salg af anlægsaktiver	0	-45	0	-45
Øvrige	4.486	7.365	3.589	6.950
	<u>39.239</u>	<u>38.258</u>	<u>35.539</u>	<u>37.155</u>
19 Ændringer i driftskapital				
Ændring i varebeholdninger	-18.634	314	-18.415	-287
Ændring i tilgodehavender	8.537	-17.647	14.666	-23.650
Ændring anden gæld m.v.	12.288	-5.180	19.355	-4.592
	<u>2.191</u>	<u>-22.513</u>	<u>15.606</u>	<u>-28.530</u>