



ARKIL

Godkendt på selskabets ordinære generalforsamling
den 24. marts 2023.

Jens Skjøt-Arkil, dirigent

ARKIL A/S **ÅRSRAPPORT** 2022

Arkil A/S · Søndergård Alle 4 · 6500 Vojens · Tel. 73 22 50 50 · CVR 15070544 · arkil@arkil.dk · www.arkil.dk

2.351

Arkils omsætning er realiseret
med 2.351 millioner kroner.

LEDELSBERETNING

Kort om Arkil	3	Risikostyring	9
Hoved- og nøgletal for Arkil A/S	4	Samfundsansvar og kønsmæssig sammensætning af ledelsen	12
Økonomisk udvikling i 2022	5	Selskabsoplysninger	13
Målsætninger, strategi og forventninger	6		
Selskabets udvikling i 2022	7		

PÅTEGNINGER

Ledelsespåtegning	14	Den uafhængige revisors påtegning	15
-----------------------------	----	---	----

ÅRSREGNSKAB

Resultatopgørelse	17	Egenkapitalopgørelse	21
Balance	18	Noter	25
Pengestrømsopgørelse	20	Adresseliste	48

KORT OM ARKIL

Dette er årsrapporten for Arkil A/S, som er et datterselskab i Arkil-koncernen og omfatter hovedsagligt koncernens danske aktiviteter.

Arkil-koncernen blev grundlagt i 1941 af civilingeniør Ove Arkil og har udviklet sig til en international entreprenørvirksomhed med aktiviteter i Tyskland og Irland, foruden i Danmark. Koncernen er familiejet gennem 3 generationer.

Selskabets landsdækkende aktiviteter udføres af lokale og regionale afdelingskontorer og produktionssteder. Hovedkontoret er beliggende i Haderslev.

Arkil lægger stor vægt på sit værdisæt med ansvarlighed, integritet og pålidelighed som de væsentligste parametre for selskabets fremtidige udvikling i alle forretningsområder og geografier.

Arkil udfører ikke bare entreprenøropgaver. Vi giver tilbage til de lokalsamfund, som vi er en del af gennem blandt andet lokal tilstedeværelse og beskæftigelse, uddannelse af lærlinge og elever samt deltagelse i samfundsgavnlige initiativer, som ikke kun tjener egne interesser. Arkil engagerer sig i branchens fælles udvikling gennem aktiv deltagelse i organisationsarbejde og arbejder for en sund bygge- og anlægssektor, der viser vejen for andre og skaber værdi for alle. Arkil er bevidst om sit øvrige samfundsansvar, blandt andet i relation til diversitet, bæredygtighed, miljø og klima.

I dag udfører Arkil traditionelle entreprenørarbejder for kommuner, forsyningselskaber og private bygherrer, ligesom vi også udfører store, komplekse infrastrukturopgaver for statslige bygherrer på blandt andet motorveje, baner og havne. Vores viden og kernekompetencer styrkes og udvides hele tiden gennem målrettet fokus på specialisering og konsekvent projektstyring.

Der fokuseres løbende på at integrere specialentreprenørkompetencer på tværs af forretningsområderne. Disse omfatter anlægsarbejder, bro- og betonopgaver, byggegruber, råhuskonstruktioner, asfaltproduktion, asfaltudlægning, jernbanearbejder, renovering, drift og vedligehold af afløbsanlæg og vejinfrastruktur, herunder kommunale park- og vejopgaver samt funderingsopgaver, grundvandssænkning, miljøtekniske opgaver og havne- og vandbygningsopgaver.

Arkil er i dag en væsentlig aktør på det danske marked med godt 1.200 ansatte i Danmark og en omsætning i 2022 på 2,4 mia. kr.

På koncernniveau udgør omsætningen i niveauet 4,0 mia. kr. fordelt på lidt mere end 2.000 ansatte.

VI HAR I ARKIL IDENTIFICERET FØLGENDE FEM GRUNDVÆRDIER:

- Vi er fagligt dygtige, og vi skal altid levere et produkt, der lever op til gældende normer og standarder.
- Vi er en virksomhed, der agerer med ordentlighed, hensyntagen og samfundsansvar overfor det omkringliggende samfund.
- Vi vil have en arbejdsplads, hvor alle medarbejdere kan forvente en god og anstændig behandling.
- Vi vil arbejde med dialog frem for konfrontation i alle relationer.
- Vi vil have en økonomisk stabil aktivitet for at kunne handle frit, uafhængigt og langsigtet.

HOVED- OG NØGLETAL FOR ARKIL A/S

(mio. kr.)	2022	2021	2020	2019	2018
RESULTATOPGØRELSE					
Nettoomsætning	2.351,0	2.241,7	2.129,6	1.958,8	1.938,4
Resultat af primær drift	28,7	12,9	65,3	78,5	3,9
Resultat af kapitalandele	6,3	6,5	5,6	26,7	18,8
Resultat af finansielle poster	(4,7)	(1,1)	(1,3)	(2,3)	(2,3)
Resultat før skat	30,3	18,3	69,5	102,9	20,6
Årets resultat	24,6	14,0	53,8	88,2	19,6
BALANCE					
Langfristede aktiver i alt	528,3	566,2	596,1	580,4	424,5
Kortfristede aktiver i alt	683,8	627,5	565,2	538,3	661,1
Aktiver i alt	1.212,1	1.193,7	1.161,3	1.118,7	1.085,6
Aktiekapital	33,0	33,0	33,0	33,0	31,0
Egenkapital i alt	338,4	350,4	354,8	374,6	389,5
Langfristede forpligtelser	253,6	194,2	213,6	188,9	136,7
Kortfristede forpligtelser	620,1	649,1	593,0	555,2	559,4
Forpligtelser i alt	873,7	843,3	806,6	744,1	696,1
Investering i materielle aktiver	36,5	73,6	66,2	63,1	58,2
NØGLETAL					
Overskudsgrad, %	1,2	0,6	3,1	4,0	0,2
Afkast af investeret kapital, %	2,7	1,3	6,6	7,9	0,8
Likviditetsgrad	110,3	96,7	95,3	97,0	118,2
Egenkapitalandel (soliditet), %	27,9	29,4	30,6	33,5	35,9
Egenkapitalforrentning, %	7,1	4,0	14,8	23,1	4,9
Gennemsnitlig antal ansatte	1.205	1.211	1.175	1.147	1.071

I regnskabsåret 2019 er der foretaget to forenklinger af koncernen; fusion og tilførsel af aktiver. Disse er foretaget efter book value-metoden og påvirker således udelukkende regnskabstallene for 2019.

Nøgletal er defineret og beregnet i overensstemmelse med Finansforeningens anbefalinger.

Der henvises til note 30, hvor nøgletalsdefinitionerne fremgår.

ØKONOMISK UDVIKLING I 2022

Selskabets omsætning steg i 2022 med 4,9% til 2.351,0 mio. kr. mod 2.241,7 mio. kr. i 2021.

Det primære driftsresultat i 2022 udgør et overskud på 28,7 mio. kr. mod et overskud på 12,9 mio. kr. i 2021, svarende til en overskudsgrad på 1,2% mod 0,6% i 2021.

Årets primære driftsresultat og overskudsgrad er realiseret bedre sammenlignet med sidste år. Ved aflæggelse af rapporten for 2021 kunne der grundet krig mellem Ukraine og Rusland, og deraf følgende prisvariationer, ikke opstilles en entydig prognose for 2022.

Driftsresultatet er påvirket negativt af råvarer- og energiprisstigninger. I slutningen af 2021 blev særligt Asfalt ramt af prisstigninger på bitumen, gas og el, som fulgte ind i 2022. Resten af forretningsområderne blev ramt i 2022, hvor en særlig udløsende faktor var krigen i Ukraine der accelererede den stigende inflationen.

Selskabets resultat før skat udgør i 2022 et overskud på 30,3 mio. kr. mod et overskud på 18,3 mio. kr. i 2021. Efter skat blev årets resultat et overskud på 24,6 mio. kr. mod et overskud på 14,0 mio. kr. i 2021.

Egenkapitalandelen udgør ultimo 2022 27,9% mod 29,4% ultimo 2021, og den nettorentebærende gæld udgør 227,3 mio. kr. mod 158,0 mio. kr. ultimo 2021.

Begivenheder efter periodens udløb

Bestyrelse og direktion er ikke bekendt med, at der efter regnskabsårets afslutning er indtruffet begivenheder med betydning for Arkils økonomiske eller finansielle stilling.



MÅLSÆTNINGER, STRATEGI OG FORVENTNINGER

Arkil er en stabil og kvalitetsbevidst samarbejdspartner og fører overordnet set en risikobevindt strategi og forretning med en bred fordeling af opgaver og kunder, som strækker sig fra statslig infrastruktur over regioner og kommuner til mangeartede halvoffentlige og private aktører.

Mission

Arkils mission er at drive den bedst mulige entreprenørforetning og bygge netop de projekter, samfundet til hver en tid kræver.

Vi bygger fremtidens infrastruktur med tidssvarende løsninger, og vi er med vores regionale og lokale tilstedeværelse aktive i det meste af Danmark.

Vi skaber fremkommelighed og forbindelse, baner vejen frem, anlægger fra grunden og bygger fundamentet, rejser råhuset, sikrer mod klimaforandringer, og vi renser og rydder op.

Gennem synergi og værdiskabende samarbejder og partnerskaber leverer vi kvalitet til tiden.

Fokus på den meningsfulde arbejdsplads

Arkil er afhængig af, at det også i fremtiden er muligt at tiltrække og fastholde dygtig, engageret og velkvalificeret arbejdskraft. Arkil har kontinuerligt fokus på at få organisationens kompetencer i spil og investerer massivt i uddannelse af medarbejdere. Fokusområderne er blandt andet koncernprojektchefer, ingeniørpraktikanter, formandsaspiranter og akademiledereuddannelser, mens elever og lærlinge har kontinuerligt højt fokus.

Arkil har fokus på, hvorledes FN's 17 verdensmål for bæredygtig udvikling kan understøttes igennem Arkils virke. Relevante verdensmål er omtalt i CSR-rapporten for 2022, og det systematiske arbejde fortsætter i 2023.

Forventninger til 2023

Ved indgangen til 2023 er der udsigt til et vigende marked for byggeri, mens anlægsmarkedet er sammenligneligt med 2022, hvor særligt energikonverteringer har været i vækst. Fluktuationer i Arkils omkostninger til energi og leverandører har præget 2022, hvilket forventes at være mere stabilt i 2023, om end udviklingen afhænger af eksterne forhold, der kan være svære at forudsige.

Arkil har et stærkt økonomisk beredskab og ordrebeholdningen er robust, således at forventningerne til aktivitetsniveauet for 2023 alt andet lige kan indfries.

For 2023 forventes en flad eller let vigende aktivitet, men med et let forbedret resultat i forhold til 2022.

Den langsigtede vækst- og indtjeningsmålsætning fastholdes

Indtjeningsniveauet i 2022 ligger en del under det langsigtede mål om en overskudsgrad på 3,5%. Det er fortsat forventningen, at den langsigtede gennemsnitlige indtjening vil være på 3,5% hen over konjunkturcyklusserne, hvor den i nogle perioder vil være højere og nogle perioder lavere. Den langsigtede vækst i aktivitet forventes fortsat at ligge i niveauet 5% p.a., hvor indtjening dog stadig prioriteres højere end vækst i omsætning.

SELSKABETS UDVIKLING I 2022

Omsætningen i Danmark udgør 2.300,1 mio. kr. og er således steget 7,5% fra 2021, hvor omsætningen udgjorde 2.140,6 mio. kr. Dermed er Arkil A/S det største datterselskab i koncernen, der samlet realiserer en omsætning i niveauet 4,0 mia. kr. i 2022.

År 2022 startede endnu en gang ud med en god aktivitet allerede tidligt på året, primært som resultat af en god ordrebeholdning og en mild vinter, der ikke forstyrrede produktionen i væsentlig grad.

Værdien af den gode ordrebeholdning viste sig dog hurtigt at blive udfordret af meget store prisstigninger på varer, råstoffer og ikke mindst energi. Prisreguleringsmekanismerne, der anvendes bredt set i bygge- og anlægsbranchen, har ikke kunnet kompensere tilstrækkeligt for de store udsving, uanset om der har været tale om kontrakter i fastprisperioder eller kontrakter, der har været omfattet af indeksreguleringer. Det har på en del kontrakter medført lavere indtjening end forventet, og ikke mindst produktionen af den meget energikrævende asfaltmasse har været tabsgivende for en stor dels vedkommende.

I løbet af året er det lykkedes at få bedre kontrol over prisudviklingen, ligesom det også har været nødvendigt at afstå fra kontrakter, hvor reguleringsmekanismerne ikke har været tilstrækkeligt gode.

Asfaltmarkedet i Danmark har igennem en årrække været præget af meget intens konkurrence, formentlig som følge af en vis overkapacitet på markedet. Produktionen i tonnage blev, på trods af den hårde konkurrence, som budgetteret, og alene de store prisstigninger på energi og bitumen har været årsag til, at resultatet for segmentet ikke blev som forventet.

I 2019 introducerede Arkil in situ BSM på det danske marked. En metode, hvor det eksisterende asfaltbærelag renoveres i én arbejdsgang og med et CO2 aftryk, der er reduceret med op til 90 % i forhold til traditionelle metoder. På trods af en stor salgsindsats og en positiv modtagelse fra både kunder og på det politiske niveau, viste det sig i 2022 vanskeligt at få det omsat til nye ordrer. Antallet af gennemførte projekter levede derfor ikke op til forventningerne ved årets start. Der er fortsat god interesse for metoden, og der er flere projekter i pipelinen til 2023.

Arkil har igennem 2 årtier arbejdet for, at der udbydes flere anlægsprojekter med et større fokus på samarbejde, innovation og risikostyring. En af de mulige veje derhen er såkaldte partneringudbud. Det er derfor med tilfredshed, at vi i løbet af året har indgået flere nye kontrakter efter netop den model, bl.a. en større pumpestation for Svendborg Spildevand A/S, en længerevarende rammeaftale om kloakering for Hillerød Spildevand A/S og en arealudvidelse for Port of Aalborg A/S. På projektet i Aalborg har der været

særligt fokus på at finde metoder, hvorved både miljø- og klimabelastningen har kunnet reduceres. En spændende proces med stærkt fokus på at udfordre traditionelle løsninger og med maksimal åbenhed om risiko og økonomi, der ser ud til at bære frugt for alle parter.

Den grønne omstilling af energikilder blandt andet til opvarmning af boliger og til industri er blevet yderligere forceret som en konsekvens af Ruslands invasion i Ukraine og den deraf følgende energikrise. Efterspørgslen på fjernvarme som opvarmingskilde er derfor steget stærkt igennem året. Arkil har en mangeårig tradition for at udføre anlægsprojekter for fjernvarmeselskaber, primært i Sydjylland. I løbet af året har vi tilført flere ressourcer til området og øget salgsindsatsen betydeligt. Indsatsen har medført, at vi i løbet af året har modtaget ordrer på nye projekter i stort set alle egne af Danmark. Blandt de større igangværende aftaler kan nævnes gaskonverteringer i Lyngby, Næstved, Tommerup, Kjellerup, Nordals, Billund og Løsning. Udsigterne for 2023 er fortsat høj aktivitet inden for dette segment.

I konsortium mellem Krüger A/S og Arkil A/S har vi projekteret og opført et nyt vandværk for Frederiksberg Forsyning. Vandværket er opført på et begrænset areal og derfor, som noget lidt utraditionelt for den type værker, opført i højden. Vandværket begyndte sidst på året at levere blødgjort vand til de ca. 100.000 borgere på Frederiksberg, og ved årets afslutning udestår alene mindre færdiggørelsesarbejder.

I løbet af året har vi ligeledes opført et vandværk for Solrød Vandværk a.m.b.a. Også dette projekt er forløbet tilfredsstillende og er stort set afsluttet ved årsskiftet. Behovet for nye og mere moderne vandværker gør, at vi forventer flere budmuligheder på dette område i de kommende år, ligesom vi allerede har indgået en aftale om forprojektering af et nyt vandværk for Svendborg Vand A/S. Det forventes at føre til en kontrakt om at bygge værket i 2023 og frem.

Vi udfører stort set alle discipliner inden for anlægsmarkedet, fx funderingsarbejder, grundvandssænkning, miljøoprensninger, betonkonstruktioner, jordarbejder og belægningsarbejder. Vi har i en årrække arbejdet på at dygtiggøre os på projekter, hvor kunderne efterspørger en samlet leverance på fx total- eller hovedentrepriser, og hvor netop flere af vores fagområder derfor kan komme i spil. Vi har blandt andet uddannet projektchefer med det fokus at sikre den bedst mulige projekteksekverering for kunderne. Behovet for den type projekter har været stigende igennem de sidste år, og vi har i 2022 udført flere byggegruber i Køge, en kompliceret banekrydsning i København og en jernbanekrydsning ved Brabrand for Banedanmark.

Arkil er i 2022 blevet jernbanesikkerheds certificeret efter DS21001, hvilket indebærer, at vi fremadrettet selv står for sikkerhedsarbejdet på jernbaneprojekter for Banedanmark.

I vores filial i Tyskland tilbyder Arkil alle former for spuns, jernbetonpæle og borede pæle til afstivning og fundering. Aktiviteten har vist en god stigning med et tilfredsstillende resultat som følge. Tidligere har vi også udført tunnelleringsopgaver fra denne filial, men de aktiviteter er frasolgt i 2022 efter en længere periode med svag efterspørgsel.

Aktiviteten på det danske marked for vores funderingsaktiviteter har været på niveau med tidligere år, blandt andet godt understøttet af de tidligere omtalte fællesprojekter i samarbejde med andre dele af forretningen. Efterspørgslen på fundering er båret af aktiviteten inden for byggeriet, og vi har derfor oplevet en vis afmatning sidst i 2022, hvor der er igangsat færre nye byggeprojekter end tidligere år.

År 2022 er det første år i to årtier, hvor Arkil ikke har haft længere kontrakter på at servicere statens hoved- og motorvejsnet, efter at disse opgaver ikke blev genvundet i 2021. Forretningsområdet har brugt året til at opstarte en ny flerårig kontrakt om vejservice i hele Tønder Kommune, udføre flere hegns- og rydningsarbejder for blandt andet Vejdirektoratet, og sidst på året vundet en ny fireårig aftale om fortovsrenhold i Københavns Kommune. En aftale, der formelt opstarter 1. januar 2023.

Ved indgangen til 2023 er der udsigt til et vigende marked for byggeri, mens anlægsmarkedet er sammenligneligt med 2022, hvor særligt energikonverteringer har været i vækst. Fluktuationer i Arkils omkostninger til energi og leverandører har præget 2022, hvilket forventes at være mere stabile i 2023, om end udviklingen afhænger af eksterne forhold, der kan være svære at forudsige.

Arkil har et stærkt økonomisk beredskab, og ordrebeholdningen er robust, således at forventningerne til aktivitetsniveauet for 2023 kan indfries.



RISIKOSTYRING

Bestyrelsen for Arkil vurderer og godkender årligt de strategiske planer for selskabet og for de enkelte forretningssegmenter. Arkils aktiviteter, som ligger inden for entreprenørbranchen, indebærer en række kommercielle og finansielle risici.

Risikostyringen er i høj grad målrettet mod afdækning af risici i selskabets væsentligste forretningsproces, projektstyring. Projektstyringen omfatter faserne fra udbud til udførelse. Afpasset den enkelte opgaves omfang og kompleksitet sker der en systematisk vurdering af projektrisici i alle faser, hvor forskellige dele af organisationen involveres på forskellige tidspunkter i processen.

Der er nedsat et permanent risikoudvalg, som har til opgave at sikre, at væsentlige risici belyses og behandles på forkant og løbende får den fornødne opmærksomhed i den udførende organisation og linjeledelse. Risikostyringsprocessen medvirker til at sikre, at selskabet kun engagerer sig i projekter med en acceptabel risikoprofil inden for selskabets kompetenceområder.

Kommercielle risici

Arkils aktiviteter indebærer en række kommercielle og finansielle risici. Det er selskabets strategi, gennem en fastlagt risikostyring, at minimere og afdække risici forretningsmæssigt og økonomisk.

Selskabets væsentligste aktiviteter ligger hovedsageligt inden for rutineprægede opgaver med kendte risici, hvorved disse kan minimeres gennem risikostyring. Selskabets væsentligste driftsrisiko afhænger af evnen til fleksibilitet, hvor muligheden for hurtig tilpasning til de aktuelle markedsvilkår inden for selskabets forretningsområder er en nøglefaktor.

Større specialprojekter udføres ofte i samarbejde med specialister, hvorved risiciene reduceres. Samarbejdsformer baseret på baggrund af partnering samt tidligt udbud, hvor entreprenøren inddrages i projektet før projekteringen og planlægningen er igangsat, styrker risikoafdækningen i projekterne.

Det er selskabets forsikringsstrategi at afdække væsentlige risici, som selskabet ikke selv har direkte indflydelse på, og som kan være en trussel for koncernens finansielle stilling og eksistens.

Forhold, som kan medføre, at de opnåede resultater afviger væsentligt fra forventningerne, er bl.a., men ikke begrænset til, udviklingen i konjunkturerne og de finansielle markeder, tab fra enkeltstående større projekter, den teknologiske udvikling, ændringer i lov og regler på Arkils markeder, konkurrenceforhold, udbuddet af opgaver in-



den for selskabets forretningsområder, vejr- og klimaforhold på selskabets markeder samt tilkøb og frasalg af aktiviteter og selskaber.

Selskabet er som en naturlig del af sin forretningskarakter part i forskellige tvister, rets- og voldgiftssager. Der tilsigtes realistiske vurderinger af udfaldsmulighederne i de regnskabsmæssige værdiansættelser, men udfaldsrummene medvirker, at afgørelser eller forlig af sager kan påvirke regnskabet i både positiv og negativ retning.

Råvarerisici

Det er selskabets politik ud fra en risikovurdering at foretage afdækning af finansielle risici på fremtidige udsving i priser på råvarer, der indgår i selskabets ydelser.

Risikoen afsikres generelt ved, at der indgås fastprisaftaler med leverandører for leverancer til projekter. I det omfang, der ikke indgås fastprisaftaler, afdækkes risikoen selektivt ud fra en risikovurdering i henhold til selskabets politik med finansielle instrumenter i form af råvareswaps.

De historisk høje råvarer- og energiprisstigninger i 2022 har også ramt Arkil, og det har således ikke fuldt ud været muligt at sikre priserne på råvarer og energi i den hastige takt, de er steget.

Finansielle risici

Selskabet er som følge af sin drift, investeringer og finansiering eksponeret over for ændringer i valutakurser og renteniveau. Det er selskabets politik ikke at foretage aktiv spekulation med finansielle risici. Selskabets finansielle styring retter sig således alene mod styring af risici, som er en naturlig del af driften. Selskabets finansielle risici afdækkes primært gennem fordeling af indtægter og omkostninger i

samme valuta samt ved brug af afledte finansielle instrumenter i overensstemmelse med en af bestyrelsen godkendt politik.

Valutarisici

Det er selskabets politik at begrænse valutafluktuationernes påvirkning på selskabets resultat samt finansielle stilling. Omsætning i fremmed valuta er ikke udtryk for selskabets valutariske risici, idet størstedelen af de til udlandsomsætningen svarende omkostninger afholdes i samme valuta.

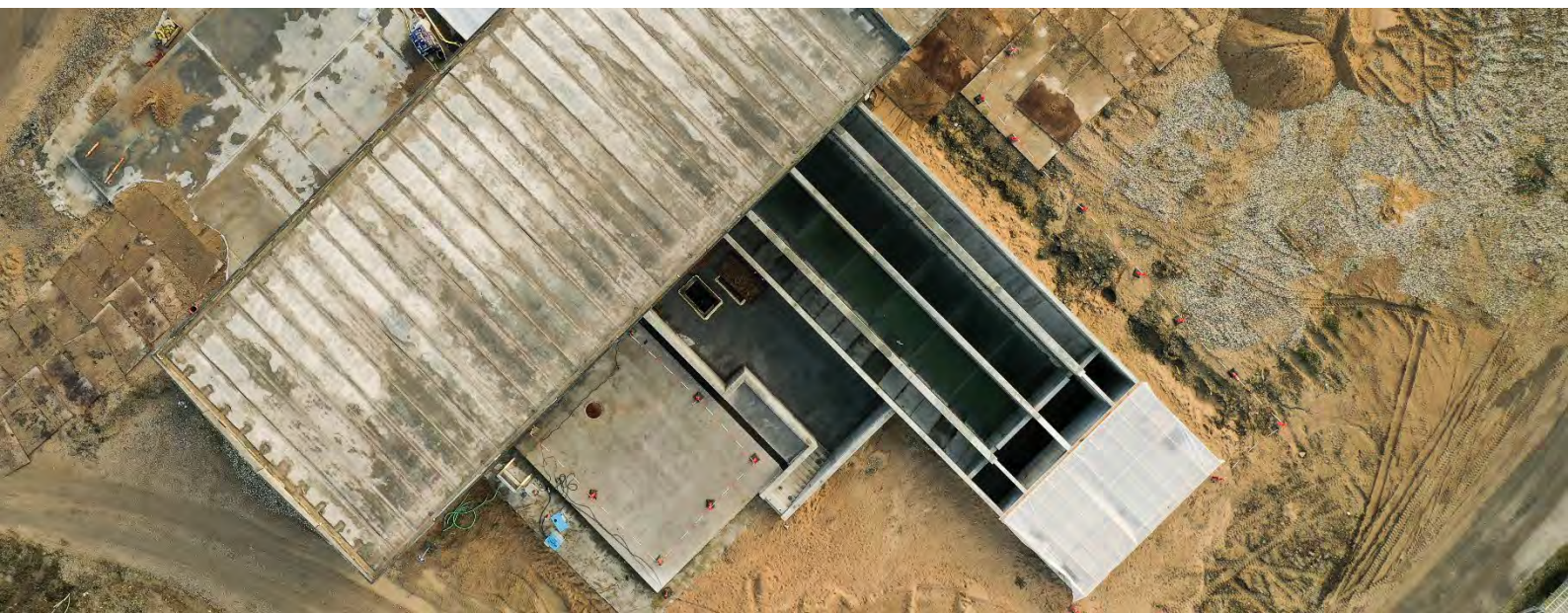
Selskabets valutaposition styres centralt, og afdækning foretages selektivt. Der tages kun positioner med baggrund i de forretningsmæssige forhold. Selskabet har transaktioner/eksponeringer i EUR og SEK, men ledelsen anser ikke, at der er væsentlig valutarisiko forbundet hermed. Herudover har selskabet ingen væsentlig valutaeksponering.

Renterisici

Den rentebærende beholdning er variabelt forrentet. Selskabets rentebærende nettogæld, opgjort som gæld til kreditinstitutter fratrukket likvide midler, udgør ultimo 2022 227,3 mio. kr. mod 158,0 mio. kr. ultimo 2021. En stigning eller et fald i renteniveauet på 1% i forhold til balancedagen vil kun have uvæsentlig betydning på selskabets resultat og egenkapital.

Likviditetsrisici

Det er selskabets politik i forbindelse med lånoptagelse at sikre størst mulig fleksibilitet gennem spredning af lånoptagelsen på forfalds-/genforhandlingstidspunkter og modparter under hensyntagen til prissætningen. Selskabets likviditetsreserve består af likvide midler og uudnyttede kreditfa-



ciliteter. Det er selskabets målsætning at have et tilstrækkeligt likviditetsberedskab til fortsat at kunne disponere hensigtsmæssigt i tilfælde af store sæsonudsving i likviditeten, som er kendetegnende for entreprenørbranchen.

Kreditrisici

Langt den væsentligste del af selskabets kunder består af offentlige og halvoffentlige bygherrer, hvor risikoen for finansielle tab vurderes at være minimal. Selskabets tilgodehavender fra salg til øvrige kunder er udsat for sædvanlig kreditrisiko.

Der foretages en kritisk kreditvurdering af kunderne inden entreprisekontrakter indgås. Endvidere afdækkes tilgodehavender fra salg til øvrige kunder i det omfang, det findes hensigtsmæssigt og er muligt, af betalingssikkerheder i form af bankgarantier og kreditforsikring. Selskabet har ikke væsentlige risici vedrørende en enkelt kunde eller samarbejdspartner.

Påvirkning af det eksterne miljø

Som entreprenør er vi bevidste om, at vores aktiviteter påvirker omgivelserne. Med udgangspunkt i vores miljø- og klimapolitik har vi derfor løbende fokus på at minimere vores negative påvirkning på både det lokale og globale klima og miljø mest muligt. De væsentligste risici i forhold til miljø og klima er relateret til vores energiforbrug og brug af materialer. For at minimere disse risici arbejder vi med at reducere energiforbruget og udvikle nye, miljøvenlige materialer og arbejdsgange. Derudover holder vi os orienteret om udviklingsmuligheder i branchen, der kan have en positiv indvirkning på klima- og miljøområdet. Området er ligeledes beskrevet i CSR-rapporten.

IT-sikkerhed

Selskabets aktiviteter er i høj grad afhængig af brugen af de etablerede IT-systemer og sikkerheden omkring disse. Eventuelle længerevarende nedbrud eller andre systemmæssige svagheder kan være til væsentlig skade for selskabet.

Ledelsen har udarbejdet en IT-politik, som løbende drøftes og opdateres af ledelsen. Denne politik har til formål at beskytte selskabets data, systemer samt immaterielle rettigheder. Der er etableret specifikke datasikkerhedssystemer i form af e-mailfiltre, antivirusprogrammer, firewalls samt overvågningsprogrammer.



SAMFUNDSANSVAR OG KØNSMÆSSIG SAMMENSÆTNING AF LEDELSEN

Samfundsansvar, herunder den kønsmæssige sammensætning af ledelsen, er en integreret del af forretningsstrategien i Arkil.

Selskabet har et ønske om at agere ansvarligt og værdiskabende i forhold til kunder, medarbejdere, forretningspartnere og omverdenen. De lovpligtige redegørelser jævnfør årsregnskabslovens §§ 99a, 99b og 99d om samfundsansvar har selskabet valgt at inkludere i vores CSR-rapport, som er tilgængelig på selskabets hjemmeside, se www.arkil.dk/csr-rapport.



SELSKABSOPLYSNINGER

Arkil A/S

Søndergård Alle 4,

6500 Vojens

Telefon: 73 22 50 50

Website: www.arkil.dk

E-mail: arkil@arkil.dk

CVR-nr.: 15 07 05 44

Stiftet: 1991

Hjemsted: Haderslev

Ejerforhold

Hele selskabets aktiekapital ejes af Arkil Holding A/S, Søndergård Alle 4, 6500 Vojens.

Selskabet indgår i koncernregnskabet for JEAR Holding ApS, Søndergård Alle 4, 6500 Vojens.

Bestyrelse

Jens Skjøt-Arkil, Formand

Jesper Arkil

Jørgen Søndergaard

Direktion

Jørgen Søndergaard, Administrerende direktør

Jan Schmidt, Teknisk direktør

Anders Blaavand, Økonomidirektør

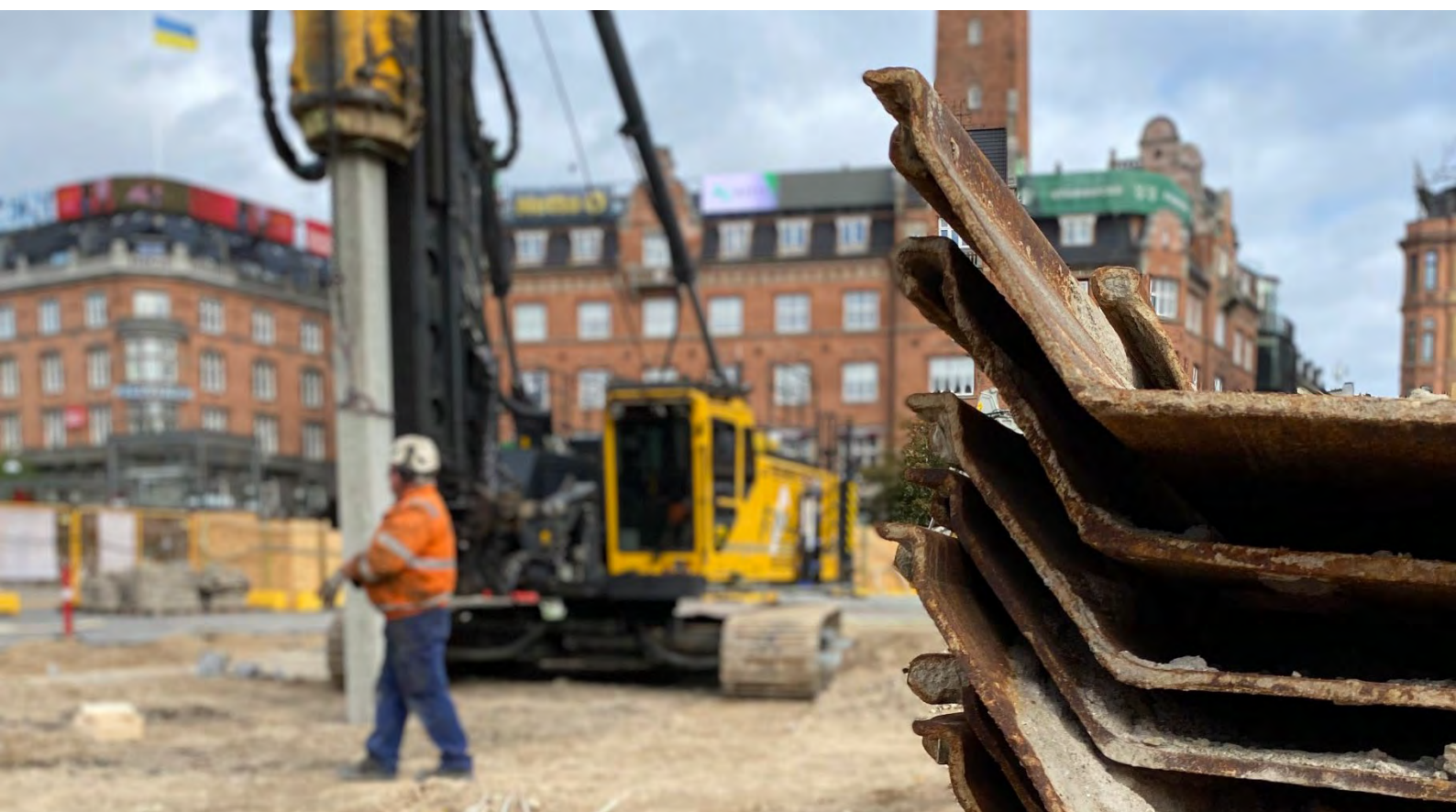
Revision

PricewaterhouseCoopers

Statsautoriseret Revisionspartnerselskab

Generalforsamling

Ordinær generalforsamling afholdes den 24. marts 2023.



LEDELSESPÅTEGNING

Bestyrelse og direktion har dags dato behandlet og godkendt årsrapporten for 2022 for Arkil A/S.

Årsrapporten er aflagt i overensstemmelse med årsregnskabsloven.

Det er vores opfattelse, at årsregnskabet giver et retvisende billede af selskabets aktiver, passiver, finansielle stilling pr. 31. december 2022 samt af resultatet af selskabets aktiviteter og pengestrømme for regnskabsåret 1. januar – 31. december 2022.

Ledelsesberetningen indeholder efter vores opfattelse en retvisende redegørelse for udviklingen i selskabets aktiviteter og økonomiske forhold, årets resultater og for selskabets finansielle stilling.

Årsrapporten indstilles til generalforsamlingens godkendelse.

Haderslev, den 24. marts 2023

DIREKTION

Jørgen Søndergaard

Administrerende direktør

Jan Schmidt

Teknisk Direktør

Anders Blaavand

Økonomidirektør

BESTYRELSE

Jens Skjot-Arkil

Formand

Jesper Arkil

Jørgen Søndergaard

DEN UAFHÆNGIGE REVISORS REVISIONSPÅTEGNING

**Til kapitalejeren i
Arkil A/S**

Konklusion

Det er vores opfattelse, at årsregnskabet giver et retvisende billede af selskabets aktiver, passiver og finansielle stilling pr. 31. december 2022 samt af resultatet af selskabets aktiviteter og pengestrømme for regnskabsåret 1. januar – 31. december 2022 i overensstemmelse med årsregnskabsloven.

Vi har revideret årsregnskabet for Arkil A/S for regnskabsåret 1. januar – 31. december 2022, der omfatter resultatopgørelse, balance, egenkapitalopgørelse, pengestrømsopgørelse og noter, herunder anvendt regnskabspraksis ("regnskabet").

Grundlag for konklusion

Vi har udført vores revision i overensstemmelse med internationale standarder om revision og de yderligere krav, der er gældende i Danmark. Vores ansvar ifølge disse standarder og krav er nærmere beskrevet i revisionspåtegningens afsnit Revisors ansvar for revisionen af regnskabet. Vi er uafhængige af selskabet i overensstemmelse med International Ethics Standards Board for Accountants' internationale retningslinjer for revisoreres etiske adfærd (IESBA Code) og de yderligere etiske krav, der er gældende i Danmark, ligesom vi har opfyldt vores øvrige etiske forpligtelser i henhold til disse krav og IESBA Code. Det er vores opfattelse, at det opnåede revisionsbevis er tilstrækkeligt og egnet som grundlag for vores konklusion.

Udtalelse om ledelsesberetningen

Ledelsen er ansvarlig for ledelsesberetningen.

Vores konklusion om regnskabet omfatter ikke ledelsesberetningen, og vi udtrykker ingen form for konklusion med sikkerhed om ledelsesberetningen.

I tilknytning til vores revision af regnskabet er det vores ansvar at læse ledelsesberetningen og i den forbindelse overveje, om ledelsesberetningen er væsentligt inkonsistent med regnskabet eller vores viden opnået ved revisionen eller på anden måde synes at indeholde væsentlig fejlinformation.

Vores ansvar er derudover at overveje, om ledelsesberetningen indeholder krævede oplysninger i henhold til årsregnskabsloven.

Baseret på det udførte arbejde er det vores opfattelse, at ledelsesberetningen er i overensstemmelse med årsregnska-

bet og er udarbejdet i overensstemmelse med årsregnskabslovens krav. Vi har ikke fundet væsentlig fejlinformation i ledelsesberetningen.

Ledelsens ansvar for regnskabet

Ledelsen har ansvaret for udarbejdelsen af et årsregnskab, der giver et retvisende billede i overensstemmelse med årsregnskabsloven. Ledelsen har endvidere ansvaret for den interne kontrol, som ledelsen anser for nødvendig for at udarbejde et regnskab uden væsentlig fejlinformation, uanset om denne skyldes besvigelser eller fejl.

Ved udarbejdelsen af regnskabet er ledelsen ansvarlig for at vurdere selskabets evne til at fortsætte driften; at oplyse om forhold vedrørende fortsat drift, hvor dette er relevant; samt at udarbejde regnskabet på grundlag af regnskabsprincippet om fortsat drift, medmindre ledelsen enten har til hensigt at likvidere selskabet, indstille driften eller ikke har andet realistisk alternativ end at gøre dette.

Revisors ansvar for revisionen af regnskabet

Vores mål er at opnå høj grad af sikkerhed for, om regnskabet som helhed er uden væsentlig fejlinformation, uanset om denne skyldes besvigelser eller fejl, og at afgive en revisionspåtegning med en konklusion. Høj grad af sikkerhed er et højt niveau af sikkerhed, men er ikke en garanti for, at en revision, der udføres i overensstemmelse med internationale standarder om revision og de yderligere krav, der er gældende i Danmark, altid vil afdække væsentlig fejlinformation, når sådan findes. Fejl-informationer kan opstå som følge af besvigelser eller fejl og kan betragtes som væsentlige, hvis det med rimelighed kan forventes, at de enkeltvis eller samlet har indflydelse på de økonomiske beslutninger, som brugerne træffer på grundlag af regnskabet.

Som led i en revision, der udføres i overensstemmelse med internationale standarder om revision og de yderligere krav, der er gældende i Danmark, foretager vi faglige vurderinger og opretholder professionel skepsis under revisionen. Herudover:

- Identificerer og vurderer vi risikoen for væsentlig fejlinformation i regnskabet, uanset om denne skyldes besvigelser eller fejl, udformer og udfører revisionshandlinger som reaktion på disse risici samt opnår revisionsbevis, der er tilstrækkeligt og egnet til at danne grundlag for vores konklusion. Risikoen for ikke at opdage væsentlig fejlinformation forårsaget af besvigelser er højere end ved væsentlig fejlinformation forårsaget af fejl, idet besvigelser kan omfatte sammensværgelser, dokumentfalsk, bevidste udeladelser, vildledning eller tilsidesættelse af intern kontrol.

- Opnår vi forståelse af den interne kontrol med relevans for revisionen for at kunne udforme revisionshandlinger, der er passende efter omstændighederne, men ikke for at kunne udtrykke en konklusion om effektiviteten af selskabets interne kontrol.
- Tager vi stilling til, om den regnskabspraksis, som er anvendt af ledelsen, er passende, samt om de regnskabsmæssige skøn og tilknyttede oplysninger, som ledelsen har udarbejdet, er rimelige.
- Konkluderer vi, om ledelsens udarbejdelse af regnskabet på grundlag af regnskabsprincippet om fortsat drift er passende, samt om der på grundlag af det opnåede revisionsbevis er væsentlig usikkerhed forbundet med begivenheder eller forhold, der kan skabe betydelig tvivl om selskabets evne til at fortsætte driften. Hvis vi konkluderer, at der er en væsentlig usikkerhed, skal vi i vores revisionspåtegning gøre opmærksom på oplysninger herom i regnskabet eller, hvis sådanne oplysninger ikke er tilstrækkelige, modificere vores konklusion. Vores konklusioner er baseret på det revisionsbevis, der er opnået frem til datoen for vores revisionspåtegning. Fremtidige begivenheder eller forhold kan dog medføre, at selskabet ikke længere kan fortsætte driften.
- Tager vi stilling til den samlede præsentation, struktur og indhold af regnskabet, herunder noteoplysningerne, samt om regnskabet afspejler de underliggende transaktioner og begivenheder på en sådan måde, at der gives et retvisende billede heraf.

Vi kommunikerer med den øverste ledelse om blandt andet det planlagte omfang og den tidsmæssige placering af revisionen samt betydelige revisionsmæssige observationer, herunder eventuelle betydelige mangler i intern kontrol, som vi identificerer under revisionen.

Trekantområdet, den 24. marts 2023

PricewaterhouseCoopers

Statsautoriseret Revisionspartnerselskab

CVR-nr. 33 77 12 31

Jan Bunk Harbo Larsen

statsautoriseret revisor
mne30224

Henrik Junker Andersen

statsautoriseret revisor
mne42818

RESULTATOPGØRELSE FOR REGNSKABSÅRET 1. JANUAR TIL 31. DECEMBER

Note			
nr.	(Beløb i 1.000 kr.)	2022	2021
3	Nettoomsætning	2.350.957	2.241.717
4,5,6	Produktionsomkostninger	(2.169.396)	(2.083.411)
	Bruttoresultat	181.561	158.306
5,6,7	Administrationsomkostninger	(152.835)	(145.431)
	Resultat af primær drift	28.726	12.875
8,16	Resultatandele efter skat i dattervirksomheder	6.276	5.764
17	Resultatandele i joint ventures	0	785
	Resultat af kapitalandele	6.276	6.549
9	Finansielle indtægter	2.608	2.468
10	Finansielle omkostninger	(7.295)	(3.591)
	Finansielle poster, netto	(4.687)	(1.123)
	Resultat før skat	30.315	18.301
11	Skat af årets resultat	(5.730)	(4.274)
	Årets resultat	24.585	14.027

BALANCE PR. 31. DECEMBER

Note			
nr.	(Beløb i 1.000 kr.)	2022	2021
Aktiver			
Langfristede aktiver			
Immaterielle aktiver			
12	Goodwill	11.307	12.836
Immaterielle aktiver i alt		11.307	12.836
Materielle aktiver			
13	Grunde og bygninger	133.208	132.898
14	Tekniske anlæg, materiel og inventar	272.241	303.440
15	Anlæg under opførelse	0	623
Materielle aktiver i alt		405.449	436.961
Finansielle aktiver			
16	Kapitalandele i dattervirksomheder	12.047	10.771
17	Kapitalandele i joint ventures	251	251
18	Langfristede tilgodehavender	99.212	105.403
Finansielle aktiver i alt		111.510	116.425
Langfristede aktiver i alt		528.266	566.222
Kortfristede aktiver			
	Varebeholdninger	53.675	51.778
19	Entreprisekontrakter	45.722	48.941
	Tilgodehavender fra salg	477.764	462.140
	Tilgodehavender hos joint ventures	0	0
	Tilgodehavender hos tilknyttede virksomheder	89.062	32.421
	Andre tilgodehavender	5.345	7.218
	Likvide beholdninger	12.214	25.039
Kortfristede aktiver i alt		683.782	627.537
Aktiver i alt		1.212.048	1.193.759

BALANCE PR. 31. DECEMBER

Note		2022	2021
nr.	(Beløb i 1.000 kr.)		
Passiver			
20	Egenkapital		
	Aktiekapital	33.000	33.000
	Overført resultat	295.040	280.455
	Nettoopskrivning efter den indre værdis metode	0	0
	Reserve for sikringstransaktioner	338	1.938
	Foreslået udbytte	10.000	35.000
	Reserver i alt	305.378	317.393
	Egenkapital i alt	338.378	350.393
Forpligtelser			
Langfristede forpligtelser			
21	Udskudt skat	43.856	45.362
22	Kreditinstitutter	154.285	94.040
23	Anden gæld	55.477	54.819
	Langfristede forpligtelser i alt	253.618	194.221
Kortfristede forpligtelser			
22	Kreditinstitutter	85.243	89.026
	Leverandørgæld	324.529	342.994
19	Entreprisekontrakter	52.016	34.530
	Gæld til joint ventures	380	1.018
	Gæld til tilknyttede virksomheder	8.775	1.526
23	Anden gæld	149.109	180.051
	Kortfristede forpligtelser i alt	620.052	649.145
	Forpligtelser i alt	873.670	843.366
	Passiver i alt	1.212.048	1.193.759

- 1 Anvendt regnskabspraksis
- 2 Væsentlige regnskabsmæssige skøn, forudsætninger og vurderinger
- 24 Eventualforpligtelser og sikkerhedsstillelser
- 25 Nærtstående parter
- 26 Efterfølgende begivenheder
- 29 Resultatdisponering

PENGESTRØMSOPGØRELSE

Note			
nr.	(Beløb i 1.000 kr.)	2022	2021
	Resultat før skat	30.315	18.301
	Regulering for ikke-likvide driftsposter m.v.:		
	Af- og nedskrivninger	81.125	84.595
	Øvrige reguleringer	(17.850)	(9.646)
	Pengestrømme fra primær drift før ændring i driftskapital	93.590	93.250
27	Ændring i driftskapital	(101.937)	(35.694)
	Pengestrømme fra primær drift	(8.347)	57.556
	Betalt/modtaget sambeskatningsbidrag	(621)	794
	Pengestrømme fra driftsaktivitet	(8.968)	58.350
28	Køb af materielle aktiver, netto	(17.159)	(59.644)
	Salg af materielle aktiver	21.391	8.290
	Udvikling i langfristede tilgodehavender	6.191	23.053
	Udbytte fra dattervirksomheder	5.000	7.500
	Pengestrømme fra investeringsaktivitet	15.423	(20.801)
	Afdrag på langfristede forpligtelser	(55.719)	(52.501)
	Provenu ved optagelse af langfristet gæld	79.254	1.362
	Forskydning i bankgæld	(7.815)	27.086
	Udbetalt udbytte	(35.000)	(20.000)
	Pengestrømme fra finansieringsaktivitet	(19.280)	(44.053)
	Årets pengestrømme	(12.825)	(6.504)
	Likvider, primo	25.039	31.543
	Likvider, ultimo	12.214	25.039

EGENKAPITALOPGØRELSE

(Beløb i 1.000 kr.)	Aktiekapital	Overført resultat	Nettopskrivning efter den indre værdis metode	Reserve for sikringstransaktioner	Foreslået udbytte	I alt
Egenkapital						
1. januar 2021	33.000	301.428	0	343	20.000	354.771
Egenkapitalbevægelser i 2021						
Årets resultat		(20.973)			35.000	14.027
Årets resultat i alt	0	(20.973)	0	0	35.000	14.027
Udloddet udbytte					(20.000)	(20.000)
Værdiregulering af sikringsinstrumenter:						
Årets værdiregulering				2.045		2.045
Skat af egenkapitalbevægelser				(450)		(450)
Egenkapitalbevægelser i 2021 i alt	0	(20.973)	0	1.595	15.000	(4.378)
Egenkapital 31. december 2021	33.000	280.455	0	1.938	35.000	350.393
Egenkapitalbevægelser i 2022						
Årets resultat		14.585			10.000	24.585
Årets resultat i alt	0	14.585	0	0	10.000	24.585
Udloddet udbytte					(35.000)	(35.000)
Værdiregulering af sikringsinstrumenter:						
Årets værdiregulering				(2.051)		(2.051)
Skat af egenkapitalbevægelser				451		451
Egenkapitalbevægelser i 2022 i alt	0	14.585	0	(1.600)	(25.000)	(12.015)
Egenkapital 31. december 2022	33.000	295.040	0	338	10.000	338.378



INFRASTRUKTUR

Arkil udfører store, komplekse infrastrukturprojekter inden for jernbaner, motorveje, broer og havneudvidelse.



ANLÆG

Arkil har mere end 80 års erfaring med udførelse af alle typer anlægsopgaver.

Det omfatter blandt andet vej- og kloakeringsopgaver, byggemodninger, kabelprojekter samt forsyningsledninger.



BRO & BETON

Vi er specialister i nybygning og renovering af betonanlæg, eks. broer, glidestøbninger, rensningsanlæg, parkeringsanlæg, broløft og broskub samt udførelse af komplekse råhus-byggerier og anlægskonstruktioner.



FUNDERING

Arkil bygger på mere end 35 års erfaring med alle former for funderings- og efterfunderingsopgaver i Danmark og Nordtyskland. Ud over rene funderingsopgaver udfører vi også byggegrubeafstivninger, vandbygning og spunsarbejder.



VEJSERVICE

Vi tager os af drift og vedligehold af veje og grønne områder, eks. affaldsindsamling, sne-rydning og saltning, græsklipning, udskiftning af autoværn og kantpæle, opsætning af skilte langs veje samt rabatafhøvling og afvanding fra veje og grøfter.



GRUNDVANDSSÆNKNING

Grundvandssænkning er en af Arkils specialer, hvor man har store kompetencer inden for sænkning, oppumpning og rensning af grundvand.



ASFALT

Vi etablerer og leverer asfaltbelægninger til både veje, parkeringspladser og industriarealer med konventionel asfalt eller BSM asfalt med 100 % genanvendelse af vejens eksisterende materialer.



MILJØTEKNIK

Arkil tilbyder totaloplysninger inden for jord- og grundvandsforureninger og har opbygget en stor ekspertise inden for oprensning af forurenede grunde med flere forskellige oprensningsteknikker.

NOTER





OVERSIGT OVER NOTER

1	Anvendt regnskabspraksis
2	Væsentlige regnskabsmæssige skøn, forudsætninger og vurderinger
3	Nettoomsætning
4	Produktionsomkostninger
5	Af- og nedskrivninger
6	Personaleomkostninger
7	Honorar til generalforsamlingsvalgt revisor
8	Dattervirksomheder
9	Finansielle indtægter
10	Finansielle omkostninger
11	Skat
12	Goodwill
13	Grunde og bygninger
14	Tekniske anlæg, materiel og inventar
15	Anlæg under udførelse
16	Kapitalandele i dattervirksomheder
17	Kapitalandele i joint ventures
18	Langfristede tilgodehavender
19	Entreprisekontrakter
20	Aktiekapital
21	Udskudt skat
22	Gæld til real- og andre kreditinstitutter
23	Anden gæld
24	Eventualforpligtelser og sikkerhedsstillelser
25	Nærtstående parter
26	Efterfølgende begivenheder
27	Ændring i driftskapital
28	Køb af materielle aktiver, netto
29	Resultatdisponering
30	Nøgletalsdefinitioner

NOTER Note nr. 1 Anvendt regnskabspraksis

Generelt

Årsrapporten for Arkil A/S er aflagt i overensstemmelse med årsregnskabslovens bestemmelser for en klasse C-virksomhed, stor.

I henhold til ÅRL § 112, stk. 1, er der ikke udarbejdet koncernregnskab. Årsregnskabet for Arkil A/S og tilknyttede dattervirksomheder indgår i koncernregnskabet for JEAR Holding ApS, Haderslev.

Årsregnskabet er aflagt efter samme regnskabspraksis som sidste år.

Årsrapporten præsenteres i danske kroner afrundet til nærmeste 1.000 kr.

Generelt om indregning og måling

Aktiver indregnes i balancen, når det er sandsynligt, at fremtidige økonomiske fordele vil tilflyde selskabet, og aktivets værdi kan måles pålideligt.

Forpligtelser indregnes i balancen, når de er sandsynlige og kan måles pålideligt.

Ved første indregning måles aktiver og forpligtelser til kostpris. Efterfølgende måles aktiver og forpligtelser som beskrevet for hver enkelt regnskabspost nedenfor.

Visse finansielle aktiver og forpligtelser måles til amortiseret kostpris, hvorved der indregnes en konstant effektiv rente over løbetiden. Amortiseret kostpris opgøres som oprindelig kostpris med fradrag af eventuelle afdrag samt tillæg/fradrag af den akkumulerede amortisering af forskellen mellem kostpris og nominelt beløb.

Ved indregning og måling tages hensyn til gevinster, tab og risici, der fremkommer, inden årsrapporten aflægges, og som be- eller afkræfter forhold, der eksisterede på balancedagen.

Indtægter indregnes i resultatopgørelsen i takt med, at de indtjenes, herunder indregnes værdireguleringer af finansielle aktiver og forpligtelser, der måles til dagsværdi eller amortiseret kostpris. Endvidere indregnes omkostninger, der er afholdt for at opnå årets indtjening, herunder afskrivninger, nedskrivninger og hensatte forpligtelser samt tilbageførsler som følge af ændrede regnskabsmæssige skøn af beløb, der tidligere har været indregnet i resultatopgørelsen.

Talopstillinger

Der anvendes parenteser om negative resultater og fradragposter.

Omregning af fremmed valuta

Transaktioner i fremmed valuta omregnes ved første indregning til transaktionsdagens kurs. Valutakursdifferencer, der opstår mellem transaktionsdagens kurs og kursen på betalingsdagen, indregnes i resultatopgørelsen som en finansiell post.

Tilgodehavender, gæld og andre monetære poster i fremmed valuta omregnes til balancedagens valutakurs. Forskellen mellem balancedagens kurs og kursen på tidspunktet for tilgodehavendets eller gældens opståen eller indregning i seneste årsregnskab indregnes i resultatopgørelsen under finansielle indtægter og omkostninger.

Ved indregning af udenlandske dattervirksomheder omregnes resultatopgørelserne til en gennemsnitlig valutakurs for måneden, og balanceposterne omregnes til balancedagens valutakurser. Kursdifferencer, opstået ved omregning af udenlandske dattervirksomheders egenkapital ved årets begyndelse til balancedagens valutakurser samt ved omregning af resultatopgørelser fra gennemsnitskurser til balancedagens valutakurser, indregnes direkte i egenkapitalen.

Kursregulering af mellemværender med selvstændige udenlandske dattervirksomheder, der anses for en del af den samlede investering i dattervirksomheden, indregnes direkte i egenkapitalen. Tilsvarende indregnes valutakursgevinster og -tab på lån og afledte finansielle instrumenter indgået til kurssikring af udenlandske dattervirksomheder direkte i egenkapitalen.

Afledte finansielle instrumenter

For afledte finansielle instrumenter anvendes IAS 39 til fortolkning af årsregnskabsloven.

NOTER Note nr. 1 Anvendt regnskabspraksis (fortsat)

Afledte finansielle instrumenter indregnes første gang i balancen til kostpris og måles efterfølgende til dagsværdi. Positive og negative dagsværdier af afledte finansielle instrumenter indgår i andre tilgodehavender henholdsvis anden gæld.

Ændringer i dagsværdi af afledte finansielle instrumenter, der er klassificeret som og opfylder kriterierne for sikring af dagsværdien af et indregnet aktiv eller en indregnet forpligtelse, indregnes i resultatopgørelsen sammen med ændringer i værdien af det sikrede aktiv eller den sikrede forpligtelse.

Ændringer i dagsværdi af afledte finansielle instrumenter, der er klassificeret som og opfylder betingelserne for sikring af fremtidige aktiver eller forpligtelser, indregnes i andre tilgodehavender eller anden gæld og i egenkapitalen. Resultater den fremtidige transaktion i indregning af aktiver eller forpligtelser, overføres beløb, som tidligere er indregnet på egenkapitalen til kostprisen for henholdsvis aktivet eller forpligtelsen. Resultater den fremtidige transaktion i indtægter eller omkostninger, overføres beløb, som tidligere er indregnet i egenkapitalen, til resultatopgørelsen i den periode, hvor det sikrede påvirker resultatopgørelsen.

For afledte finansielle instrumenter, som ikke opfylder betingelserne for behandling som sikringsinstrumenter, indregnes ændringer i dagsværdi i resultatopgørelsen løbende.

Ændring i dagsværdien af afledte finansielle instrumenter, som anvendes til sikring af nettoinvesteringer i selvstændige udenlandske dattervirksomheder, indregnes direkte i egenkapitalen.

Resultatopgørelse Nettoomsætning

Selskabets omsætning omfatter entreprisekontrakter og selskabet anvender IFRS 15 til fortolkning af årsregnskabsloven.

Selskabets salgsaftaler opdeles i individuelt identificerbare leveringsforpligtelser, der indregnes og måles særskilt til dagsværdi. Hvor en salgsaftale omfatter flere leveringsforpligtelser allokeres salgsaftalens samlede salgsværdi forholdsmæssigt til aftalens enkelte leveringsforpligtelse.

Omsætning indregnes, når kontrollen over den enkelte identificerbare leveringsforpligtelse overgår til kunden.

Den indregnede omsætning måles til dagsværdien af det aftalte vederlag ekskl. moms og afgifter opkrævet på vegne af tredjepart. Alle former for afgivne rabatter indregnes i omsætningen.

Den del af det samlede vederlag der er variabel, eksempelvis i form af rabatter, bonusbetalinger, bodsbetalinger m.v., indregnes først i omsætningen, når det er rimeligt sikkert, at

der ikke i efterfølgende perioder vil skulle ske tilbageførelse heraf, eksempelvis som følge af manglende målopfyldelse m.v.

Salg af varer

Salg af færdigvarer og handelsvarer omfatter salg af færdigvarer, asfalt, vejudstyr, øvrige byggematerialer mv. og indregnes i omsætningen, når kontrollen over den enkelte identificerbare leveringsforpligtelse i salgsaftalen overgår til kunden, hvilket i henhold til salgsbetingelserne sker på leveringstidspunktet. Selv om en salgsaftale vedrørende salg af færdigvarer ofte indeholder flere leveringsforpligtelser, behandles de som én samlet leveringsforpligtelse, idet levering typisk sker samlet på samme tidspunkt.

Entreprisekontrakter

Entreprisekontrakterne omfatter typisk én leveringsforpligtelse, der indregnes løbende i omsætningen, i takt med at produktionen udføres, hvorved omsætningen svarer til salgsværdien af årets udførte arbejder. Den løbende overførelse af kontrollen af det udførte arbejde sker enten fordi opførelsen sker på kundens ejendom, hvorved ejendomsretten og dermed kontrollen overgår til kunden i takt med arbejdets udførelse, eller fordi anlæggene er af så speciel karakter, at de ikke uden uforholdsmæssige store omkostninger kan anvendes til andet formål, samtidig med, at kunden er forpligtet til løbende at betale for det udførte arbejde inkl. rimelig fortjeneste for det udførte arbejde.

Indregning sker ved brug af inputbaserede opgørelsesmetoder baseret på stædeopgørelser i forhold til samlede forventede omkostninger, idet denne metode vurderes bedst at afspejle den løbende overdragelse af kontrol.

Når resultatet af en entreprisekontrakt ikke kan skønnes pålideligt, indregnes omsætning kun svarende til de medgåede omkostninger, i det omfang det er sandsynligt, at de vil blive genindvundet.

Produktionsomkostninger

Produktionsomkostninger indeholder omkostninger, herunder afskrivninger og gager, der afholdes for at opnå årets nettoomsætning. Under produktionsomkostninger indgår tillige udviklingsomkostninger, som ikke vedrører udviklingsprojekter, der aktiveres.

Endvidere indregnes reservation til tab på entreprisekontrakter.

NOTER Note nr. 1 Anvendt regnskabspraksis (fortsat)

Administrationsomkostninger

Administrationsomkostninger m.v. indeholder omkostninger til det administrative personale, ledelsen, kontorlokaler, kontoromkostninger m.v., herunder afskrivninger.

Andre driftsindtægter og -omkostninger

Andre driftsindtægter og -omkostninger indeholder regnskabsposter af sekundær karakter i forhold til virksomhedernes hovedformål.

Resultat af kapitalandele i dattervirksomheder og joint ventures

Efter den indre værdis metode indregnes en forholdsmæssig andel af resultat efter skat i de underliggende virksomheder i resultatopgørelsen. Resultatandele efter skat i dattervirksomheder og joint ventures præsenteres i resultatopgørelsen som særskilte linjer. For kapitalandele i dattervirksomheder foretages fuld eliminering af koncerninterne avancer/tab. For kapitalandele i joint ventures foretages alene forholdsmæssig eliminering af koncerninterne avancer/tab.

Finansielle indtægter og omkostninger

Finansielle indtægter og omkostninger indeholder renter, kursgevinster og -tab vedrørende værdipapirer, gæld og transaktioner i fremmed valuta, amortisering af finansielle aktiver og forpligtelser, tillæg og godtgørelser under acontoskatteordningen samt realiserede og urealiserede kursgevinster og -tab vedrørende tilgodehavender og gæld i fremmed valuta.

Skat af årets resultat

Selskabet er omfattet af de danske regler om tvungen sambeskatning af Arkils danske selskaber. Datterselskaber indgår i sambeskatningen fra det tidspunkt, hvor de indgår i konsolideringen i koncernregnskabet, og frem til det tidspunkt, hvor de udgår fra konsolideringen.

Moderselskabet JEAR Holding ApS er administrationselskab for sambeskatningen og afregner som følge heraf alle betalinger af selskabsskat med skattemyndighederne.

Den aktuelle danske selskabsskat fordeles ved afregning af sambeskatningsbidrag mellem de sambeskattede selskaber i forhold til disses skattepligtige indkomster. I tilknytning hertil modtager selskaber med skattemæssigt underskud sambeskatningsbidrag fra selskaber, der har kunnet anvende dette underskud til nedsættelse af eget skattemæssigt overskud.

Årets skat, der består af årets sambeskatningsbidrag og ændring i udskudt skat - herunder som følge af ændring i skattesats - indregnes i resultatopgørelsen med den del, der kan henføres til årets resultat, og direkte i egenkapitalen med den del, der kan henføres til posteringer direkte i egenkapitalen.

Balance

Immaterielle anlægsaktiver

Immaterielle anlægsaktiver måles til anskaffelsesværdi med fradrag af akkumulerede af- og nedskrivninger.

Goodwill afskrives over den vurderede økonomiske levetid, der fastlægges på baggrund af ledelsens erfaringer inden for de enkelte forretningsområder. Goodwill afskrives lineært over afskrivningsperioden, der er fastsat til 20 år. Afskrivningsperioden er fastsat med udgangspunkt i forventet tilbagebetalingsperiode og er 20 år, da der er tale om strategisk erhvervede virksomheder med en stærk markedsposition og langsigtet indtjeningsprofil.

Materielle anlægsaktiver

Grunde og bygninger samt tekniske anlæg, materiel og inventar måles til anskaffelsesværdi med fradrag af akkumulerede afskrivninger. Der afskrives ikke på grunde.

Anlæg under opførelse (værdiansættes) måles til anskaffelsessum.

Kostprisen omfatter anskaffelsesprisen og omkostninger direkte tilknyttet anskaffelsen indtil det tidspunkt, hvor aktivet er klar til brug. For egenfremstillede aktiver omfatter kostprisen direkte og indirekte omkostninger til materialer, komponenter, underleverandører og løn samt låneomkostninger fra specifik og generel låntagning, der direkte vedrører opførelsen af det enkelte aktiv. Kostprisen tillægges nutidsværdien af skønnede forpligtelser til nedtagning og bortskaffelse af aktivet samt til retablering af det sted, aktivet blev anvendt.

Der foretages lineære afskrivninger over den forventede brugstid, baseret på følgende vurdering af aktivernes forventede brugstider:

Bygninger	10-50 år
Tekniske anlæg, maskiner og inventar	3-15 år

NOTER Note nr. 1 Anvendt regnskabspraksis (fortsat)

Afskrivningsgrundlaget opgøres under hensyntagen til aktivets restværdi og reduceres med eventuelle nedskrivninger. Afskrivningsperioden og restværdien fastsættes på anskaffelsestidspunktet og revurderes årligt. Overstiger restværdien aktivets regnskabsmæssige værdi, ophører afskrivning.

Ved ændring i afskrivningsperioden eller restværdien indregnes virkningen for afskrivninger fremadrettet som en ændring i regnskabsmæssigt skøn.

Afskrivninger indregnes i resultatopgørelsen under henholdsvis produktions- samt administrationsomkostninger.

Fortjeneste og tab ved afhændelse af materielle anlægsaktiver opgøres som forskellen mellem salgsprisen med fradrag af salgskostninger og den regnskabsmæssige værdi på salgstidspunktet.

Kapitalandele i dattervirksomheder og joint ventures

Kapitalandele i dattervirksomheder og joint ventures måles til den forholdsmæssige andel af virksomhedernes indre værdi opgjort efter modervirksomhedens regnskabspraksis med fradrag eller tillæg af urealiserede koncerninterne avancer og tab og med tillæg eller fradrag af resterende værdi af positiv eller negativ goodwill opgjort efter overtagesmetoden.

Virksomheder med negativ regnskabsmæssig indre værdi måles til 0 kr., og et eventuelt tilgodehavende hos disse virksomheder nedskrives med modervirksomhedens andel af den negative indre værdi, i det omfang det vurderes som uerholdeligt. Hvis den regnskabsmæssige negative indre værdi overstiger tilgodehavender, indregnes det resterende beløb under hensatte forpligtelser, i det omfang modervirksomheden har en retlig eller faktisk forpligtelse til at dække dattervirksomhedens underbalance.

Nettoopskrivning af kapitalandele overføres under egenkapitalen til reserve for nettoopskrivning efter den indre værdis metode, i det omfang den regnskabsmæssige værdi overstiger anskaffelsesværdien.

Nyerhvervede eller nystiftede virksomheder indregnes i årsregnskabet fra anskaffelsestidspunktet. Solgte eller afviklede virksomheder indregnes frem til afståelsestidspunktet.

Værdiforringelse af langfristede aktiver

Den regnskabsmæssige værdi af immaterielle og materielle anlægsaktiver samt kapitalandele i dattervirksomheder og joint ventures vurderes årligt for at afgøre, om der er indikation af værdiforringelse, ud over det som udtrykkes ved afskrivning.

Foreligger der indikationer på værdiforringelse, foretages nedskrivningstest af hvert enkelt aktiv henholdsvis gruppe af aktiver. Der foretages nedskrivning til genindvindingsværdien, hvis denne er lavere end den regnskabsmæssige værdi.

Som genindvindingsværdi anvendes den højeste værdi af nettosalgspris og kapitalværdi. Kapitalværdien opgøres som nutidsværdien af de forventede nettopengestrømme fra anvendelsen af aktivet eller aktivgruppen og forventede nettopengestrømme ved salg af aktivet eller aktivgruppen efter endt brugstid.

Tidligere indregnede nedskrivninger tilbageføres, når begrundelsen for nedskrivningen ikke længere består. Nedskrivninger på goodwill tilbageføres ikke.

Udskudte skatteaktiver vurderes årligt og indregnes kun i det omfang, det er sandsynligt, at de vil blive udnyttet.

Varebeholdninger

Varebeholdninger måles til kostpris efter FIFO-metoden. Er nettorealisationens værdi lavere end kostprisen, nedskrives til denne lavere værdi. Kostpris for handelsvarer samt råvarer og hjælpematerialer omfatter anskaffelsespris med tillæg af hjemtagelsesomkostninger. Nettorealisationens værdi for varebeholdninger opgøres som salgssum med fradrag af færdiggørelsesomkostninger og omkostninger, der afholdes for at effektuere salget, og fastsættes under hensyntagen til omsættelighed, ukurans og udvikling i forventet salgspris.

Tilgodehavender

Tilgodehavender fra salg samt andre tilgodehavender måles til amortiseret kostpris og vurderes individuelt. Der er foretaget reservation til imødegåelse af forventet tab.

For nedskrivning på finansielle aktiver anvendes IAS 39 til fortolkning af årsregnskabsloven.

Entreprisekontrakter

Entreprisekontrakter måles til salgsværdien af det udførte arbejde fratrukket acontofaktureringer og forventede tab. Entreprisekontrakterne omfatter typisk én leveringsforpligtelse, der indregnes løbende i omsætningen, i takt med at produktionen udføres, hvorved omsætningen svarer til salgsværdien af årets udførte arbejder.

NOTER Note nr. 1 Anvendt regnskabspraksis (fortsat)

Den løbende overførsel af kontrollen af det udførte arbejde sker enten fordi opførelsen sker på kundens ejendom, hvorved ejendomsretten og dermed kontrollen overgår til kunden i takt med arbejdets udførelse, eller fordi anlæggene er af så speciel karakter, at de ikke uden uforholdsmæssige store omkostninger kan anvendes til andet formål, samtidig med, at kunden er forpligtet til løbende at betale for det udførte arbejde inkl. rimelig fortjeneste for det udførte arbejde.

Indregning sker ved brug af inputbaserede opgørelsesmetoder baseret på faktisk afholdte omkostninger i forhold til samlede forventede omkostninger, idet denne metode vurderes bedst at afspejle den løbende overdragelse af kontrol.

Når resultatet af en entreprisekontrakt ikke kan skønnes pålideligt, indregnes omsætning kun svarende til de medgåede omkostninger, i det omfang det er sandsynligt, at de vil blive genindvundet.

Salgsværdien måles på baggrund af færdiggørelsesgraden på balancedagen og de samlede forventede indtægter på det enkelte igangværende arbejde. Færdiggørelsesgraden fastlægges på baggrund af stadeopgørelser.

Når det er sandsynligt, at de samlede entrepriseomkostninger for en entreprisekontrakt vil overstige den samlede entrepriseomsætning, indregnes det forventede tab på entreprisekontrakten straks som en omkostning. Når salgsværdien på en entreprisekontrakt ikke kan opgøres pålideligt, måles salgsværdien til de medgåede omkostninger, for hvilke det anses sandsynligt, at de vil kunne genindvindes.

Entreprisekontrakter, hvor salgsværdien af det udførte arbejde overstiger acontofaktureringer og forventede tab, indregnes under tilgodehavender. Entreprisekontrakter, hvor aconto faktureringer og forventede tab overstiger salgsværdien, indregnes under forpligtelser.

Forudbetalinger fra kunder indregnes under forpligtelser.

Omkostninger i forbindelse med salgsarbejde og opnåelse af kontrakter indregnes i resultatopgørelsen i takt med, at de afholdes.

Egenkapital

Reserve for valutakursregulering

Reserve for valutakursregulering omfatter kursdifferencer, opstået ved omregning af regnskaber for enheder med en anden funktionel valuta end danske kroner, kursreguleringer vedrørende aktiver og forpligtelser, der udgør en del af koncernens nettoinvestering i sådanne enheder, og kursreguleringer vedrørende sikringstransaktioner, der kurssikrer koncernens nettoinvestering i sådanne enheder.

Reserve for sikringstransaktioner

Reserve for sikringstransaktioner indeholder den akkumulerede nettoændring i dagsværdien af sikringstransaktioner, der opfylder kriterierne for sikring af fremtidige betalingsstrømme, og hvor den sikrede transaktion endnu ikke er realiseret.

Reserve for nettoopskrivning efter den indre værdis metode

Reserve for nettoopskrivning efter indre værdi omfatter nettoopskrivning af kapitalandele i dattervirksomheder samt joint ventures i forhold til kostpris.

Reserven kan elimineres ved underskud, realisation af kapitalandele eller ændring i regnskabsmæssige skøn.

Reserven kan ikke indregnes med et negativt beløb.

Udbytte

Foreslået udbytte indregnes som en forpligtelse på tidspunktet for vedtagelse på den ordinære generalforsamling (deklareringstidspunktet). Udbytte, som forventes udbetalt for året, vises som en særskilt post under egenkapitalen.

Aktuel skat og udskudt skat

Efter sambeskatningsreglerne afvikles datterselskabernes hæftelse over for skattemyndighederne for egne selskabsskatter i takt med betaling af sambeskatningsbidrag til administrationssselskabet.

Skyldige og tilgodehavende sambeskatningsbidrag indregnes i balancen under mellemværender med tilknyttede virksomheder.

Udskudt skat måles efter den balanceorienterede gælds metode af alle midlertidige forskelle mellem regnskabsmæssig og skattemæssig værdi af aktiver og forpligtelser. Der indregnes dog ikke udskudt skat af midlertidige forskelle vedrørende skattemæssigt ikke-afskrivningsberettiget goodwill og kontorejendomme samt andre poster, hvor midlertidige forskelle - bortset fra virksomhedsovertagelser - er opstået på anskaffelsestidspunktet uden at have effekt på resultat eller skattepligtig indkomst. I de tilfælde, hvor opgørelse af skatteværdien kan foretages efter forskellige beskatningsregler, måles udskudt skat på grundlag af den af ledelsen planlagte anvendelse af aktivet henholdsvis afvikling af forpligtelsen.

NOTER Note nr. 1 Anvendt regnskabspraksis (fortsat)

Udskudte skatteaktiver, herunder skatteværdien af fremførselsberettigede skattemæssige underskud, indregnes under andre langfristede aktiver med den værdi, hvortil de forventes at blive anvendt, enten ved udligning i skat af fremtidig indtjening eller ved modregning i udskudte skatteforpligtelser inden for samme juridiske skatteenhed og jurisdiktion.

Der foretages regulering af udskudt skat vedrørende foretagne eliminerings af urealiserede koncerninterne avancer og tab.

Udskudt skat måles på grundlag af de skatteregler og skattesatser i de respektive lande, der med balancedagens lovgivning vil være gældende, når den udskudte skat forventes udløst som aktuel skat.

Hensatte forpligtelser

Hensatte forpligtelser indregnes, når selskabet som følge af en tidligere begivenhed har en retlig eller faktisk forpligtelse, og det er sandsynligt, at indfrielse af forpligtelsen vil medføre et forbrug af selskabets økonomiske ressourcer.

Hensatte forpligtelser måles til nettorealiseringsværdi eller til dagsværdi, hvor opfyldelse af forpligtelsen tidsmæssigt forventes at ligge langt ude i fremtiden.

Gældsforpligtelser

Finansielle gældsforpligtelser indregnes ved lånoptagelse til det modtagne provenu efter fradrag af afholdte transaktionsomkostninger. I efterfølgende perioder måles de finansielle forpligtelser til amortiseret kostpris, svarende til den kapitaliserede værdi ved anvendelse af den effektive rente, så forskellen mellem provenuet og den nominelle værdi indregnes i resultatopgørelsen over låneperioden.

I finansielle forpligtelser indregnes tillige den kapitaliserede restleasingforpligtelse på finansielle leasingkontrakter.

Øvrige gældsforpligtelser måles til nettorealiseringsværdi.

Leasing

For leasing anvendes IAS 17 som fortolkningsbidrag for klassifikation og indregning af leasingkontrakter.

Leasingforpligtelser opdeles regnskabsmæssigt i finansielle og operationelle leasingforpligtelser.

Leasingkontrakter vedrørende aktiver, hvor selskabet har alle væsentlige risici og fordele forbundet med ejendomsretten (finansiell leasing), måles ved første indregning i balancen til laveste værdi af dagsværdi og nutidsværdien af de fremtidige leasingydelse. Ved beregning af nutidsværdien anvendes leasingaftalens interne rentefod eller den alternative lånerente som diskonteringsfaktor. Finansielt leasede

aktiver behandles herefter som virksomhedens øvrige aktiver.

Den kapitaliserede restleasingforpligtelse indregnes i balancen som en gældsforpligtelse, og leasingydelsens rentedel indregnes over kontraktens løbetid i resultatopgørelsen.

Alle øvrige leasingkontrakter betragtes som operationel leasing. Ydelser i forbindelse med operationel leasing og øvrige lejeaftaler indregnes i resultatopgørelsen over kontraktens løbetid. Selskabets samlede forpligtelse vedrørende operationelle leasing- og lejeaftaler oplyses i noterne under eventuale forpligtelser.

Pengestrømsopgørelse

Pengestrømsopgørelsen viser selskabets pengestrømme fordelt på drifts-, investerings- og finansieringsaktivitet for året, årets forskydning i likvider og selskabets likvider ved årets begyndelse og slutning.

Pengestrøm fra driftsaktivitet

Pengestrømme fra driftsaktivitet opgøres som årets resultat reguleret for ikke-kontante driftsposter, ændring i driftskapital og betalt selskabsskat.

Pengestrøm fra investeringsaktivitet

Pengestrømme fra investeringsaktivitet omfatter betaling i forbindelse med køb og salg af virksomheder og aktiviteter samt køb og salg af immaterielle, materielle og finansielle aktiver.

Pengestrøm fra finansieringsaktivitet

Pengestrømme fra finansieringsaktivitet omfatter ændringer i størrelse eller sammensætning af selskabets aktiekapital og omkostninger forbundet hermed samt optagelse af lån, afdrag på rentebærende gæld og betaling af udbytte til selskabsdeltagere.

Likvider

Likvider omfatter likvide beholdninger og kortfristede værdipapirer med en løbetid under 3 måneder, og som uden hindring kan omsættes til likvide beholdninger, og hvorpå der kun er ubetydelige risici for værdiændringer.

Segmentoplysninger

Der gives oplysninger på geografiske markeder. Segmentoplysningerne følger koncernens regnskabspraksis, risici og interne økonomistyring. Selskabet har derfor udeladt oplysning om nettoomsætningens fordeling på forretningssegmenter, idet forretningssegmenterne ikke afviger indbyrdes.

NOTER Note nr. 2 Væsentlige regnskabsmæssige skøn, forudsætninger og vurderinger

Skønsmæssige usikkerheder

Opgørelsen af den regnskabsmæssige værdi af visse aktiver og forpligtelser kræver vurderinger, skøn og forudsætninger om fremtidige begivenheder.

De væsentligste skøn omfatter færdiggørelsesgrader på entreprisekontrakter, der opgøres på grundlag af stædeopgørelser, samt levetider for tekniske anlæg, materiel og inventar.

Entreprisekontrakternes færdiggørelsesgrader opgøres for hver enkelt kontrakt som forholdet mellem den realiserede fremdrift målt på værdien af producerede enheder og den forventede slutværdi af entreprisekontrakter, herunder udfaldet af tvister.

Vurderingen af tvister vedrørende ekstraarbejder, tidsfristforlængelser, krav om dagbod mv. foretages med udgangspunkt i forholdenes karakter, kendskab til bygherre, forhandlingsstadiet, tidligere erfaringer og dermed en vurdering af sandsynlighed for udfaldet af den enkelte sag. For væsentlige tvister indgår ekstern advokatvurdering i grundlaget for vurderingen.

Skøn, der er knyttet til den fremtidige afvikling af det resterende arbejde, afhænger af en række faktorer, ligesom et

projekts forudsætninger kan ændres i takt med arbejdets udførelse. Tilsvarende kan vurderingen af tvister ændre sig i takt med sagernes fremdrift.

Det faktiske resultat kan dermed afvige fra det forventede resultat.

De foretagne skøn og forudsætninger er baseret på historiske erfaringer og andre faktorer, som ledelsen vurderer som værende forsvarlige efter omstændighederne, men som i sagens natur er usikre og uforudsigelige. Forudsætningerne kan være ufuldstændige eller unøjagtige, og uventede begivenheder eller omstændigheder kan opstå. Endvidere er virksomheden underlagt risici og usikkerheder, som kan føre til, at de faktiske udfald afviger fra disse skøn.

Det kan være nødvendigt at ændre tidligere foretagne skøn som følge af ændringer i de forhold, der lå til grund for de tidligere skøn eller på grund af ny viden eller efterfølgende begivenheder.

Skøn, der er væsentlige for regnskabsaflæggelsen, foretages bl.a. ved opgørelsen af ned- og afskrivninger, salgsværdi af entreprisekontrakter og eventualforpligtelser.

NOTER Note nr. 3 - 5

(Beløb i 1.000 kr.)	2022	2021
Note nr. 3 Nettoomsætning		
Geografisk segment		
Indland	2.300.122	2.140.627
Udland	50.835	101.090
	2.350.957	2.241.717
Note nr. 4 Produktionsomkostninger		
Materialer og underentreprenører m.v.	1.363.951	1.291.206
Lønninger m.v.	601.764	584.955
Drift af materiel og værker	116.622	112.487
Afskrivninger, materielle anlægsaktiver	78.613	81.329
Afskrivninger, goodwill	1.529	1.774
Avance ved salg af materiel	(11.678)	(5.995)
Øvrige produktionsomkostninger	18.595	17.655
	2.169.396	2.083.411
Note nr. 5 Af- og nedskrivninger		
Afskrivning, immaterielle aktiver	1.529	1.774
Afskrivning, materielle aktiver	79.595	82.822
	81.124	84.596
Af- og nedskrivninger indregnes således:		
Produktionsomkostninger	80.142	83.103
Administrationsomkostninger	982	1.493
	81.124	84.596

NOTER Note nr. 6 - 8

(Beløb i 1.000 kr.)	2022	2021
Note nr. 6 Personaleomkostninger		
Personaleomkostninger		
Gager og lønninger	622.871	610.792
Bidragsbaserede pensionsordninger	50.507	49.380
Øvrige personaleomkostninger	4.091	4.109
	677.469	664.281
Bestyrelshonorar	0	0
Vederlag direktionen	6.097	5.878
Pension direktion	629	612
Øvrige medarbejdere	670.743	657.791
	677.469	664.281
Personaleomkostninger indregnes således:		
Produktionsomkostninger	582.051	572.805
Administrationsomkostninger	95.418	91.476
	677.469	664.281
Gennemsnitlig antal medarbejdere	1.205	1.211
Note nr. 7 Honorar til generalforsamlingsvalgt revisor		
Samlet honorar til generalforsamlingsvalgt revisor kan specificeres således:		
Lovpligtig revision	549	550
Andre erklæringsopgaver med sikkerhed	14	17
Skatte- og momsmæssig rådgivning	54	20
Andre ydelser	94	71
	711	658
Note nr. 8 Dattervirksomheder		
Infra Group Danmark ApS, Ringe	67%	67%
PV Greve A/S, Greve	50%	50%

NOTER Note nr. 9 - 11

(Beløb i 1.000 kr.)	2022	2021
Note nr. 9 Finansielle indtægter		
Renteindtægter tilknyttede virksomheder	2.608	2.468
Renter kreditinstitutter m.v.	0	0
Finansielle indtægter i alt	2.608	2.468
Note nr. 10 Finansielle omkostninger		
Renteudgifter til tilknyttede virksomheder	0	0
Øvrige renteudgifter m.v.	7.295	3.591
Finansielle omkostninger i alt	7.295	3.591
Note nr. 11 Skat		
Årets skat kan opdeles således:		
Skat af årets resultat	5.730	4.274
Skat af egenkapitalbevægelser	(451)	450
	5.279	4.724
Skat af årets resultat fremkommer således:		
Aktuel skat	2.273	(1.505)
Udskudt skat	3.457	4.897
Udskudt skat vedrørende tidligere år	(4.963)	0
Aktuel skat vedrørende tidligere år	4.963	882
	5.730	4.274

NOTER Note nr. 12 - 13

(Beløb i 1.000 kr.)	2022	2021
Note nr. 12 Goodwill		
Kostpris 1. januar	81.703	81.703
Tilgang	0	0
Kostpris 31. december	81.703	81.703
Af- og nedskrivninger 1. januar	(68.867)	(67.093)
Afskrivninger	(1.529)	(1.774)
Af- og nedskrivninger 31. december	(70.396)	(68.867)
Regnskabsmæssig værdi 31. december	11.307	12.836
Afskrives over	20 år	20 år
Note nr. 13 Grunde og bygninger		
Kostpris 1. januar	176.305	162.405
Overført	0	415
Tilgang	3.778	12.612
Reklassifikation	0	873
Kostpris 31. december	180.083	176.305
Af- og nedskrivninger 1. januar	(43.407)	(39.336)
Overført	0	(16)
Afskrivninger	(3.468)	(3.182)
Reklassifikation	0	(873)
Af- og nedskrivninger 31. december	(46.875)	(43.407)
Regnskabsmæssig værdi 31. december	133.208	132.898
Afskrives over	10-50 år	10-50 år

NOTER Note nr. 14 - 15

(Beløb i 1.000 kr.)	2022	2021
Note nr. 14 Tekniske anlæg, materiel og inventar		
Kostpris 1. januar	1.018.932	980.876
Tilgang	54.123	69.889
Overført	623	(415)
Afgang	(54.102)	(31.418)
Kostpris 31. december	1.019.576	1.018.932
Af- og nedskrivninger 1. januar	(715.492)	(664.888)
Overført	0	16
Afskrivninger	(76.128)	(79.639)
Afgang	44.285	29.019
Af- og nedskrivninger 31. december	(747.335)	(715.492)
Regnskabsmæssig værdi 31. december	272.241	303.440
Bogført værdi af leasede aktiver	182.767	160.536
Leasingrestgæld	174.039	144.529
Afskrives over	3-15 år	3-15 år
Note nr. 15 Anlæg under udførelse		
Kostpris 1. januar	623	1.265
Tilgang	0	623
Overført	(623)	(1.265)
Kostpris 31. december	0	623
Regnskabsmæssig værdi 31. december	0	623

NOTER Note nr. 16 - 17

(Beløb i 1.000 kr.)	2022	2021
Note nr. 16 Kapitalandele i dattervirksomheder		
Kostpris 1. januar	13.873	13.873
Tilgang	0	0
Afgang	0	0
Kostpris 31. december	13.873	13.873
Værdireguleringer 1. januar	(3.102)	(1.366)
Andel af årets resultat	6.276	5.764
Modtaget udbytte	(5.000)	(7.500)
Værdireguleringer 31. december	(1.826)	(3.102)
Regnskabsmæssig værdi 31. december	12.047	10.771
Note nr. 17 Kapitalandele i joint ventures		
Arkil A/S deltager i nedenstående joint ventures.		
Arkil-CJ Anlæg I/S, Haderslev	50%	50%
Konsortiet Arkil-Bilfinger I/S, Haderslev (opløst i 2021)	0%	0%
Strukton - Arkil JV I/S, Haderslev (opløst i 2021)	0%	0%
Arkil JV I/S, Haderslev	100%	100%
Arkil-Meyer & John I/S, Haderslev	100%	100%
De kontraktuelle forhold gør, at parterne i ordningerne alene har rettigheder over nettoaktiverne, hvorfor disse er klassificeret som joint ventures.		
For samtlige ovenstående joint ventures gælder det, at beslutninger om relevante aktiviteter kræver enstemmighed blandt de deltagende parter.		
Kostpris 1. januar	4.550	19.550
Årets tilgang	0	0
Årets afgang	0	(15.000)
Kostpris 31. december	4.550	4.550
Værdireguleringer 1. januar	(4.299)	(19.335)
Årets afgang	0	14.998
Udlodning	0	(748)
Andel af årets resultat	0	786
Værdireguleringer 31. december	(4.299)	(4.299)
Regnskabsmæssig værdi 31. december	251	251

NOTER Note nr. 18 - 19

(Beløb i 1.000 kr.)	2022	2021
Note nr. 18 Langfristede tilgodehavender		
Kostpris 1. januar	105.403	128.456
Kursregulering	4	(53)
Tilgang	2.455	7.436
Afdrag	(1.432)	(23.502)
Overført til kortfristede aktiver	(7.218)	(6.934)
Kostpris 31. december	99.212	105.403
Regnskabsmæssig værdi 31. december	99.212	105.403
Heraf tilgodehavender hos tilknyttede virksomheder	97.641	105.403
Note nr. 19 Entreprisekontrakter		
Salgsværdi af entreprisekontrakter	1.445.945	1.574.178
Acontofaktureringer	(1.452.239)	(1.559.767)
	(6.294)	14.411
Der indregnes således:		
Entreprisekontrakter (aktiver)	45.722	48.941
Entreprisekontrakter (forpligtelser)	(52.016)	(34.530)
	(6.294)	14.411

NOTER Note nr. 20 Aktiekapital

(Beløb i 1.000 kr.)	2022	2021
Aktiekapital		
1. januar	33.000	33.000
Tilgang	0	0
31. december	33.000	33.000

Aktiekapital kan opdeles således:

A-aktier	9.375	9.375
B-aktier	23.625	23.625
	33.000	33.000

Udstedt på aktier á kr. 1.000 eller multipla heraf.

(Beløb i 1.000 kr.)	2022	2021	2020	2019	2018
Aktiekapital					
Aktiekapital, primo	33.000	33.000	33.000	31.000	31.000
Kapitalforhøjelse	0	0	0	2.000	0
31. december	33.000	33.000	33.000	33.000	31.000

I selskabets ejerfortegnelse er optaget følgende aktionærer, jf. selskabslovens §55:

Arkil Holding A/S, Søndergård Alle 4, 6500 Vojens

NOTER Note nr. 21 Udskudt skat

(Beløb i 1.000 kr.)	2022	2021
Udskudt skat 1. januar	45.362	40.465
Årets udskudte skat indregnet i årets resultat	(1.506)	4.897
Årets udskudte skat indregnet i andre egenkapitalbevægelser	0	0
Udskudt skat 31. december, netto	43.856	45.362
Udskudt skat indregnes således i balancen:		
Udskudt skat (aktiver)	0	0
Udskudt skat (forpligtelser)	43.856	45.362
Udskudt skat 31. december, netto	43.856	45.362
Udskudt skat vedrører:		
Immaterielle aktiver	6	12
Materielle aktiver	50.796	48.459
Kortfristede aktiver	31.342	29.753
Øvrige forpligtelser	(38.288)	(32.862)
Udskudt skat 31. december, netto	43.856	45.362

NOTER Note nr. 22 Gæld til real- og andre kreditinstitutter

(Beløb i 1.000 kr.)	2022	2021
Realkreditinstitutter	58	290
Kreditinstitutter	65.431	38.246
Leasingforpligtelser	174.039	144.530
Gældsforpligtelser i alt	239.528	183.066
Gældsforpligtelserne er indregnet således i balancen:		
Langfristede gældsforpligtelser	154.285	94.040
Kortfristede gældsforpligtelser	85.243	89.026
Gældsforpligtelser i alt	239.528	183.066
Gældsforpligtelserne fordeles således:		
Realkreditinstitutter		
0-1 år	58	232
1-5 år	0	58
>5 år	0	0
	58	290
Kreditinstitutter		
0-1 år	30.431	38.246
1-5 år	35.000	0
>5 år	0	0
	65.431	38.246
Leasingforpligtelser		
0-1 år	54.754	50.548
1-5 år	104.554	89.224
>5 år	14.731	4.758
	174.039	144.530
Gældsforpligtelser i alt	239.528	183.066

NOTER Note nr. 23 - 24

(Beløb i 1.000 kr.)	2022	2021
Note nr. 23 Anden gæld		
Feriepenge og løn m.v.	109.168	120.780
Merværdiafgift	40.520	31.205
Diverse gæld	54.898	82.885
Gældsforpligtelser i alt	204.586	234.870
Gældsforpligtelserne er indregnet således i balancen:		
Langfristede gældsforpligtelser (heraf efter 5 år: 48.539 t.kr.)	55.477	54.819
Kortfristede gældsforpligtelser	149.109	180.051
Gældsforpligtelser i alt	204.586	234.870
Note nr. 24 Eventualforpligtelser og sikkerhedsstillelser		
Garantier stillet af tredjemand over for bygherrer	617.987	556.703
Realkredit- og ejerpantebreve i grunde og bygninger	7.758	7.758
Regnskabsmæssig værdi af tilhørende aktiver	6.546	6.987
Operationel leasing		
Ejendomme	23.775	28.176
Driftsmidler	8.504	5.891
Operationel leasing i alt	32.279	34.067
Operationel leasing forfalder som følger:		
0-1 år	8.426	7.953
1-5 år	22.430	20.258
> 5 år	1.423	5.856
Operationel leasing i alt	32.279	34.067
Konsortier		
Selskabet deltager i konsortiesamarbejder med solidarisk hæftelse.		
Samlede gældsforpligtigelser	13.707	13.476

Der forventes ikke tab herpå, udover hvad der er medregnet i regnskabet.

NOTER Note nr. 24 Eventualforpligtelser og sikkerhedsstillelser (fortsat)

Verserende tvister og retssager

Selskabet er som del af sin forretningskarakter naturligt part i forskellige tvister samt rets- og voldgiftssager, hvis udfald efter ledelsens vurdering ikke forventes at have væsentlig negativ betydning for selskabets finansielle stilling.

Sambeskatning

Selskabet er sambeskattet med øvrige danske koncernvirksomheder. Som koncernvirksomhed hæfter selskabet ubegrænset og solidarisk med øvrige koncernvirksomheder for danske selskabsskatter og kildeskatter på udbytte, renter og royalties inden for sambeskatningskredsen.

Sikringsinstrumenter

Selskabet har indgået kontrakter til sikring af fremtidige leverancer af bitumen og dieselolie. Kontrakterne løber frem til december 2023 og markedsværdien er 31. december 2022 opgjort til 434 t.kr. (2021: 2.485 t.kr.)

Finansiell leasing

(Beløb i 1.000 kr.)	2022	2021
Selskabet gør brug af finansiell leasing, hvor leasingaktiver i balancen står til sikkerhed for leasinggæld.		
Bogført værdi af leasede aktiver, tekniske anlæg og maskiner	182.767	160.536

NOTER Note nr. 25 - 27

(Beløb i 1.000 kr.)	2022	2021
Note nr. 25 Nærtstående parter		
Nærtstående parter med bestemmende indflydelse:		
Arkil Holding A/S, Haderslev (kapitalbesiddelse)		
Salg af varer og tjenesteydelser til tilknyttede virksomheder	7.262	1.834
Salg af varer og tjenesteydelser til joint ventures	537	18.950
Køb af varer og tjenesteydelser fra tilknyttede virksomheder	5.215	7.359
Køb af øvrige ydelser fra tilknyttede virksomheder	13.881	13.485
Renteindtægter fra tilknyttede virksomheder	2.608	2.468
Renteomkostninger til tilknyttede virksomheder	0	0
Tilgodehavender hos tilknyttede virksomheder	186.703	137.825
Tilgodehavender hos joint ventures	0	0
Gæld til tilknyttede virksomheder	(8.775)	(1.526)
Gæld til joint ventures	(380)	(1.018)
Udbetalt udbytte	35.000	20.000
Oplysninger om vederlag til ledelsen fremgår af note 6 - Personaleomkostninger		

Note nr. 26 Efterfølgende begivenheder

Bestyrelse og direktion er ikke bekendt med, at der efter regnskabsårets afslutning er indtruffet begivenheder med betydning for Arkils økonomiske eller finansielle stilling.

Note nr. 27 Ændring i driftskapital

Ændring i varebeholdninger	(1.897)	(10.868)
Ændring i tilgodehavender og entreprisekontrakter	(69.224)	(57.945)
Ændring i leverandører og anden gæld	(30.816)	33.119
	(101.937)	(35.694)

NOTER Note nr. 28 - 30

(Beløb i 1.000 kr.)	2022	2021
Note nr. 28 Køb af materielle aktiver, netto		
Køb af materielle aktiver	(57.901)	(81.860)
Optagelse af leasinggæld	40.742	22.216
	(17.159)	(59.644)

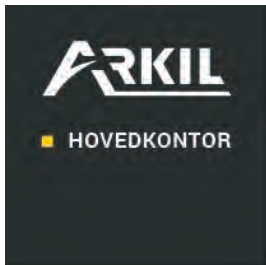
Note nr. 29 Resultatdisponering		
Foreslået udbytte	10.000	35.000
Overført til egenkapital	14.585	(20.973)
	24.585	14.027

Note nr. 30 Nøgletalsdefinitioner

Overskudsgrad	$\frac{\text{Resultat af primær drift} \times 100}{\text{Omsætning}}$
Egenkapitalforrentning	$\frac{\text{Årets resultat} \times 100}{\text{Gennemsnitlig egenkapital}}$
Likviditetsgrad	$\frac{\text{Kortfristede aktiver} \times 100}{\text{Kortfristede forpligtelser}}$
Egenkapitalandel (soliditet)	$\frac{\text{Egenkapital} \times 100}{\text{Aktivsum i alt}}$
Afkast af investeret kapital	$\frac{\text{Resultat af primær drift} \times 100}{\text{Gennemsnitlig investeret kapital inkl. goodwill}}$

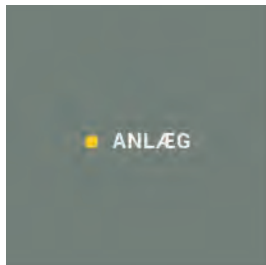


ADRESSELISTE FOR FORRETNINGSOMRÅDER



Arkil A/S

Søndergård Alle 4
6500 Vojens
Tel. 73 22 50 50
arkil@arkil.dk
www.arkil.dk



Arkil A/S

Høvejen 101A
9400 Nørresundby
Tel. 98 29 10 10
anlaeg-aalborg@arkil.dk

Arkil A/S

Skærskovgårdsvej 2
8600 Silkeborg
Tel. 86 81 12 00
anlaeg-silkeborg@arkil.dk

Arkil A/S

Hestehaven 21G, 1. sal
5260 Odense S
Tel. 66 16 16 56
anlaeg-odense@arkil.dk

Arkil A/S

Jernet 4E
6000 Kolding
Tel. 75 53 99 99
anlaeg-kolding@arkil.dk

Arkil A/S

Rønsdam 9
6400 Sønderborg
Tel. 74 48 80 00
anlaeg-soenderborg@arkil.dk

Stürup A/S

Måde Industrivej 17
6705 Esbjerg Ø
Tel. 76 10 44 00
styrup@arkil.dk

Arkil A/S

Mossvej 2 A
8700 Horsens
Tel. 75 62 95 95
anlaeg-horsens@arkil.dk

Arkil A/S

Toldboden 3. 2. sal
8800 Viborg
Tel. 86 81 12 00
anlaeg-viborg@arkil.dk

Arkil A/S

Lægårdsvej 18
8520 Lystrup
Tel. 87 11 00 70
aarhus@arkil.dk

Arkil A/S

Tinvej 9
8940 Randers SV
Tel. 98 38 52 55
anlaeg-randers@arkil.dk

Arkil A/S

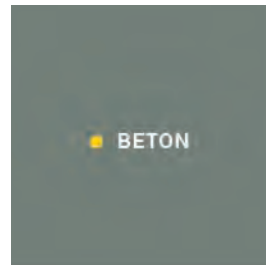
Industrivangen 1
4700 Næstved
Tel. 55 54 64 50
anlaeg-naestved@arkil.dk

Arkil A/S

Geminivej 5-7
2670 Greve
Tel. 43 57 58 58
anlaeg-greve@arkil.dk

Arkil A/S

Torvet 9, 1. sal
3400 Hillerød
Tel. 43 57 58 58
anlaeg-greve@arkil.dk



Arkil A/S

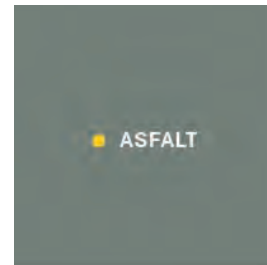
Tinvej 9
8940 Randers SV
Tel. 98 38 52 55
bro-beton@arkil.dk

Arkil A/S

Mossvej 2 A
8700 Horsens
Tel. 75 85 76 23
bro-beton@arkil.dk

Arkil A/S

Geminivej 5-7
2670 Greve
Tel. 43 57 58 58
bro-beton@arkil.dk



Arkil A/S

Tingvejen 32
6500 Vojens
Tel. 74 54 11 00
asfalt-vojens@arkil.dk

Arkil A/S

Birkemosevej 5
8361 Hasselager
Tel. 86 28 30 55
asfalt-hasselager@arkil.dk

Arkil A/S

Folmentoftvej 4
7800 Skive
Tel. 97 52 28 88
asfalt-skive@arkil.dk

Arkil A/S

Fiskerhusvej 24
4700 Næstved
Tel. 55 54 11 01
asfalt-naestved@arkil.dk

Arkil A/S

Specialbelægning

Birkemosevej 5
8361 Hasselager
Tel. 86 28 30 55
asfalt-special@arkil.dk

Arkil A/S

BSM Koldasfalt

Birkemosevej 5
8361 Hasselager
Tel. 86 28 30 55
asfalt-special@arkil.dk

■ **FUNDERING**

**Arkil A/S
Fundering**

Værkstedsvej 9
5500 Middelfart
Tel. 64 41 87 70
fundering@arkil.dk

**Arkil A/S
Fundering**

Geminivej 5-7
2670 Greve
Tel. 43 57 58 58
fundering@arkil.dk

**Arkil A/S
Grundvandssænkning**

Mossvej 2A
8700 Horsens
Tel. 76 41 22 33
grundvand@arkil.dk

**Arkil A/S
Grundvandssænkning**

Geminivej 5-7
2670 Greve
Tel. 43 57 58 58
grundvand@arkil.dk

**Arkil A/S
Miljøteknik**

Mossvej 2A
8700 Horsens
Tel. 76 41 22 33
miljoe@arkil.dk

**Arkil A/S
Miljøteknik**

Geminivej 5-7
2670 Greve
Tel. 43 57 58 58
miljoe@arkil.dk

**Arkil Spezialtiefbau DK,
Filial af Arkil Spezialtiefbau
GmbH, Tyskland**

Gottorfstraße 4
D-24837 Schleswig
Tyskland
Tel. +49 4621 385 0
spezial-tb@arkil.de

■ **VEJSERVICE**

**Arkil A/S
Vejservice**

Lysbjergvej 12
6500 Vojens
Tel. 73 50 73 30
vejservice@arkil.dk

**Arkil A/S
Vejservice**

Geminivej 5-7
2670 Greve
Tel. 73 50 73 30
vejservice@arkil.dk

**Arkil A/S
Vejservice**

Håndværkervej 40
6270 Tønder
Tel. 74 30 32 00
vejservice-toender@arkil.dk

■ **ØVRIGE DANSKE
DATTER- OG
ASSOCIEREDE
SELSKABER**

PV Greve A/S

Svejsegangen 1
2690 Karlslunde
Tel. 46 16 03 00
pvgreve@pvgreve.dk

Infra Group Danmark ApS

Industrivej 17
5750 Ringe
Tel. 55 55 22 22
infragroup@infragroup.dk



ARKIL

Arkil A/S

Søndergård Alle 4

6500 Vojens

Tel. 73 22 50 50

arkil@arkil.dk

www.arkil.dk