

Leki Aviation A/S

Amager Landevej 278, 2770 Kastrup

CVR-nr./CVR no. 14 39 08 71

Årsrapport 2022/23

Annual report 2022/23

Godkendt på selskabets ordinære generalforsamling den 27. oktober 2023

Approved at the Company's annual general meeting on 27 October 2023

Dirigent:

Chair of the meeting:

.....
Kim Krøjby

Dette dokument indeholder en oversættelse af den originale danske tekst. I tilfælde af uoverensstemmelse mellem den originale danske tekst og oversættelsen er den originale danske tekst gældende.

The English text is a translation of the original Danish text. The original Danish text is the governing text for all purposes, and in case of any discrepancy, the Danish wording will be applicable.

Indhold

Contents

Ledelsespåtegning	2
Statement by the Board of Directors and the Executive Board	
Den uafhængige revisors revisionspåtegning	3
Independent auditor's report	
Ledelsesberetning	8
Management's review	
Koncern- og årsregnskab 1. juli 2022 - 30. juni 2023	15
Consolidated financial statements and parent company financial statements 1 July 2022 - 30 June 2023	
Resultatopgørelse	15
Income statement	
Balance	16
Balance sheet	
Egenkapitalopgørelse	18
Statement of changes in equity	
Pengestrømsopgørelse	20
Cash flow statement	
Noter	21
Notes to the financial statements	

Ledelsespåtegning

Statement by the Board of Directors and the Executive Board

Bestyrelse og direktion har dags dato behandlet og godkendt årsrapporten for Leki Aviation A/S for regnskabsåret 1. juli 2022 - 30. juni 2023.

Årsrapporten aflægges i overensstemmelse med årsregnskabsloven.

Det er vores opfattelse, at koncernregnskabet og årsregnskabet giver et retvisende billede af koncernens og virksomhedens aktiver, passiver og finansielle stilling pr. 30. juni 2023 samt af resultatet af koncernens og virksomhedens aktiviteter samt af koncernens pengestrømme for regnskabsåret 1. juli 2022 - 30. juni 2023.

Det er endvidere vores opfattelse, at ledelsesberetningen indeholder en retvisende redegørelse for de forhold, beretningen omhandler.

Årsrapporten indstilles til generalforsamlingens godkendelse.

Kastrup, den 27. oktober 2023

Kastrup, 27 October 2023

Direktion:/Executive Board:

.....
Kim Krøjby

Bestyrelse/Board of Directors:

.....
Lisbet Borker Krøjby
formand/Chairman

.....
Kim Krøjby

.....
Katja Krøjby

.....
Katrine Marie Bang Krøjby

.....
John Stær

.....
Carsten Lützhøft

Today, the Board of Directors and the Executive Board have discussed and approved the annual report of Leki Aviation A/S for the financial year 1 July 2022 - 30 June 2023.

The annual report is prepared in accordance with the Danish Financial Statements Act.

In our opinion, the consolidated financial statements and the parent company financial statements give a true and fair view of the financial position of the Group and the Company at 30 June 2023 and of the results of the Group's and the Company's operations and of the consolidated cash flows for the financial year 1 July 2022 - 30 June 2023.

Further, in our opinion, the Management's review gives a fair review of the matters discussed in the Management's review.

We recommend that the annual report be approved at the annual general meeting.

Den uafhængige revisors revisionspåtegning

Independent auditor's report

Til kapitalejerne i Leki Aviation A/S

Konklusion

Vi har revideret koncernregnskabet og årsregnskabet for Leki Aviation A/S for regnskabsåret 1. juli 2022 - 30. juni 2023, der omfatter resultatopgørelse, balance, egenkapitalopgørelse og noter, herunder anvendt regnskabspraksis for såvel koncernen som selskabet, samt pengestrømsopgørelse for koncernen. Koncernregnskabet og årsregnskabet udarbejdes efter årsregnskabsloven.

Det er vores opfattelse, at koncernregnskabet og årsregnskabet giver et retvisende billede af koncernens og selskabets aktiver, passiver og finansielle stilling pr. 30. juni 2023 samt af resultatet af koncernens og selskabets aktiviteter og koncernens pengestrømme for regnskabsåret 1. juli 2022 - 30. juni 2023 i overensstemmelse med årsregnskabsloven.

Grundlag for konklusion

Vi har udført vores revision i overensstemmelse med internationale standarder om revision og de yderligere krav, der er gældende i Danmark. Vores ansvar ifølge disse standarder og krav er nærmere beskrevet i revisionspåtegningens afsnit "Revisors ansvar for revisionen af koncernregnskabet og årsregnskabet" (herefter benævnt "regnskaberne"). Det er vores opfattelse, at det opnåede revisionsbevis er tilstrækkeligt og egnet som grundlag for vores konklusion.

Uafhængighed

Vi er uafhængige af koncernen i overensstemmelse med International Ethics Standards Board for Accountants' internationale retningslinjer for revisors etiske adfærd (IESBA Code) og de yderligere etiske krav, der er gældende i Danmark, ligesom vi har opfyldt vores øvrige etiske forpligtelser i henhold til disse krav og IESBA Code.

To the shareholders of Leki Aviation A/S

Opinion

We have audited the consolidated financial statements and the parent company financial statements of Leki Aviation A/S for the financial year 1 July 2022 - 30 June 2023, which comprise income statement, balance sheet, statement of changes in equity and notes, including accounting policies, for the Group and the Parent Company, and a consolidated cash flow statement. The consolidated financial statements and the parent company financial statements are prepared in accordance with the Danish Financial Statements Act.

In our opinion, the consolidated financial statements and the parent company financial statements give a true and fair view of the financial position of the Group and the Parent Company at 30 June 2023, and of the results of the Group's and Parent Company's operations as well as the consolidated cash flows for the financial year 1 July 2022 - 30 June 2023 in accordance with the Danish Financial Statements Act.

Basis for opinion

We conducted our audit in accordance with International Standards on Auditing (ISAs) and the additional requirements applicable in Denmark. Our responsibilities under those standards and requirements are further described in the "Auditor's responsibilities for the audit of the consolidated financial statements and the parent Company financial statements" (hereinafter collectively referred to as "the financial statements") section of our report. We believe that the audit evidence we have obtained is sufficient and appropriate to provide a basis for our opinion.

Independence

We are independent of the Group in accordance with the International Ethics Standards Board for Accountants' International Code of Ethics for Professional Accountants (IESBA Code) and the additional ethical requirements applicable in Denmark, and we have fulfilled our other ethical responsibilities in accordance with these requirements and the IESBA Code.

Den uafhængige revisors revisionspåtegning

Independent auditor's report

Ledelsens ansvar for regnskaberne

Ledelsen har ansvaret for udarbejdelsen af et koncernregnskab og et årsregnskab, der giver et retvisende billede i overensstemmelse med årsregnskabsloven. Ledelsen har endvidere ansvaret for den interne kontrol, som ledelsen anser for nødvendig for at udarbejde regnskaberne uden væsentlig fejlinformation, uanset om denne skyldes besvigelser eller fejl.

Ved udarbejdelsen af regnskaberne er ledelsen ansvarlig for at vurdere koncernens og selskabets evne til at fortsætte driften; at oplyse om forhold vedrørende fortsat drift, hvor dette er relevant; samt at udarbejde regnskaberne på grundlag af regnskabsprincippet om fortsat drift, medmindre ledelsen enten har til hensigt at likvidere koncernen eller selskabet, indstille driften eller ikke har andet realistisk alternativ end at gøre dette.

Revisors ansvar for revisionen af regnskaberne

Vores mål er at opnå høj grad af sikkerhed for, om regnskaberne som helhed er uden væsentlig fejlinformation, uanset om denne skyldes besvigelser eller fejl, og at afgive en revisionspåtegning med en konklusion. Høj grad af sikkerhed er et højt niveau af sikkerhed, men er ikke en garanti for, at en revision, der udføres i overensstemmelse med internationale standarder om revision og de yderligere krav, der er gældende i Danmark, altid vil afdække væsentlig fejlinformation, når sådan findes. Fejlinformationer kan opstå som følge af besvigelser eller fejl og kan betragtes som væsentlige, hvis det med rimelighed kan forventes, at de enkeltvis eller samlet har indflydelse på de økonomiske beslutninger, som regnskabsbrugere træffer på grundlag af regnskaberne.

Som led i en revision, der udføres i overensstemmelse med internationale standarder om revision og de yderligere krav, der er gældende i Danmark, foretager vi faglige vurderinger og opretholder professionel skepsis under revisionen. Herudover:

Management's responsibilities for the financial statements

Management is responsible for the preparation of consolidated financial statements and parent company financial statements that give a true and fair view in accordance with the Danish Financial Statements Act and for such internal control as Management determines is necessary to enable the preparation of financial statements that are free from material misstatement, whether due to fraud or error.

In preparing the financial statements, Management is responsible for assessing the Group's and the Parent Company's ability to continue as a going concern, disclosing, as applicable, matters related to going concern and using the going concern basis of accounting in preparing the financial statements unless Management either intends to liquidate the Group or the Parent Company or to cease operations, or has no realistic alternative but to do so.

Auditor's responsibilities for the audit of the financial statements

Our objectives are to obtain reasonable assurance as to whether the financial statements as a whole are free from material misstatement, whether due to fraud or error and to issue an auditor's report that includes our opinion. Reasonable assurance is a high level of assurance, but is not a guarantee that an audit conducted in accordance with ISAs and the additional requirements applicable in Denmark will always detect a material misstatement when it exists. Misstatements can arise from fraud or error and are considered material if, individually or in the aggregate, they could reasonably be expected to influence the economic decisions of users taken on the basis of the financial statements.

As part of an audit conducted in accordance with ISAs and the additional requirements applicable in Denmark, we exercise professional judgement and maintain professional scepticism throughout the audit. We also:

Den uafhængige revisors revisionspåtegning

Independent auditor's report

- ▶ Identificerer og vurderer vi risikoen for væsentlig fejlinformation i regnskaberne, uanset om denne skyldes besvigelser eller fejl, udformer og udfører revisionshandlinger som reaktion på disse risici samt opnår revisionsbevis, der er tilstrækkeligt og egnet til at danne grundlag for vores konklusion. Risikoen for ikke at opdage væsentlig fejlinformation forårsaget af besvigelser er højere end ved væsentlig fejlinformation forårsaget af fejl, idet besvigelser kan omfatte sammensværgelser, dokumentfalsk, bevidste udeladelser, vildledning eller tilsidesættelse af intern kontrol.
- ▶ Opnår vi forståelse af den interne kontrol med relevans for revisionen for at kunne udforme revisionshandlinger, der er passende efter omstændighederne, men ikke for at kunne udtrykke en konklusion om effektiviteten af koncernens og selskabets interne kontrol.
- ▶ Tager vi stilling til, om den regnskabspraksis, som er anvendt af ledelsen, er passende, samt om de regnskabsmæssige skøn og tilknyttede oplysninger, som ledelsen har udarbejdet, er rimelige.
- ▶ Konkluderer vi, om ledelsens udarbejdelse af regnskaberne på grundlag af regnskabsprincippet om fortsat drift er passende, samt om der på grundlag af det opnåede revisionsbevis er væsentlig usikkerhed forbundet med begivenheder eller forhold, der kan skabe betydelig tvivl om koncernens og selskabets evne til at fortsætte driften. Hvis vi konkluderer, at der er en væsentlig usikkerhed, skal vi i vores revisionspåtegning gøre opmærksom på oplysninger herom i regnskaberne eller, hvis sådanne oplysninger ikke er tilstrækkelige, modificere vores konklusion. Vores konklusion er baseret på det revisionsbevis, der er opnået frem til datoen for vores revisionspåtegning. Fremtidige begivenheder eller forhold kan dog medføre, at koncernen og selskabet ikke længere kan fortsætte driften.
- ▶ Identify and assess the risks of material misstatement of the financial statements, whether due to fraud or error, design and perform audit procedures responsive to those risks and obtain audit evidence that is sufficient and appropriate to provide a basis for our opinion. The risk of not detecting a material misstatement resulting from fraud is higher than for one resulting from error, as fraud may involve collusion, forgery, intentional omissions, misrepresentations or the override of internal control.
- ▶ Obtain an understanding of internal control relevant to the audit in order to design audit procedures that are appropriate in the circumstances, but not for the purpose of expressing an opinion on the effectiveness of the Group's and the Parent Company's internal control.
- ▶ Evaluate the appropriateness of accounting policies used and the reasonableness of accounting estimates and related disclosures made by Management.
- ▶ Conclude on the appropriateness of Management's use of the going concern basis of accounting in preparing the financial statements and, based on the audit evidence obtained, whether a material uncertainty exists related to events or conditions that may cast significant doubt on the Group's and the Parent Company's ability to continue as a going concern. If we conclude that a material uncertainty exists, we are required to draw attention in our auditor's report to the related disclosures in the financial statements or, if such disclosures are inadequate, to modify our opinion. Our conclusions are based on the audit evidence obtained up to the date of our auditor's report. However, future events or conditions may cause the Group and the Parent Company to cease to continue as a going concern.

Den uafhængige revisors revisionspåtegning

Independent auditor's report

- ▶ Tager vi stilling til den samlede præsentation, struktur og indhold af regnskaberne, herunder noteoplysningerne, samt om regnskaberne afspejler de underliggende transaktioner og begivenheder på en sådan måde, at der gives et retvisende billede heraf.
- ▶ Opnår vi tilstrækkeligt og egnet revisionsbevis for de finansielle oplysninger for virksomhederne eller forretningsaktiviteterne i koncernen til brug for at udtrykke en konklusion om koncernregnskabet. Vi er ansvarlige for at lede, føre tilsyn med og udføre koncernrevisionen. Vi er eneansvarlige for vores revisionskonklusion.
- ▶ Evaluate the overall presentation, structure and contents of the financial statements, including the note disclosures, and whether the financial statements represent the underlying transactions and events in a manner that gives a true and fair view.
- ▶ Obtain sufficient appropriate audit evidence regarding the financial information of the entities or business activities within the Group to express an opinion on the consolidated financial statements. We are responsible for the direction, supervision and performance of the group audit. We remain solely responsible for our audit opinion.

Vi kommunikerer med den øverste ledelse om bl.a. det planlagte omfang og den tidsmæssige placering af revisionen samt betydelige revisionsmæssige observationer, herunder eventuelle betydelige mangler i intern kontrol, som vi identificerer under revisionen.

Udtalelse om ledelsesberetningen

Ledelsen er ansvarlig for ledelsesberetningen.

Vores konklusion om regnskaberne omfatter ikke ledelsesberetningen, og vi udtrykker ingen form for konklusion med sikkerhed om ledelsesberetningen.

I tilknytning til vores revision af regnskaberne er det vores ansvar at læse ledelsesberetningen og i den forbindelse overveje, om ledelsesberetningen er væsentligt inkonsistent med regnskaberne eller vores viden opnået ved revisionen eller på anden måde synes at indeholde væsentlig fejlinformation.

Vores ansvar er derudover at overveje, om ledelsesberetningen indeholder krævede oplysninger i henhold til årsregnskabsloven.

We communicate with those charged with governance regarding, among other matters, the planned scope and timing of the audit and significant audit findings, including any significant deficiencies in internal control that we identify during our audit.

Statement on the Management's review

Management is responsible for the Management's review.

Our opinion on the financial statements does not cover the Management's review, and we do not express any form of assurance conclusion thereon.

In connection with our audit of the financial statements, our responsibility is to read the Management's review and, in doing so, consider whether the Management's review is materially inconsistent with the financial statements or our knowledge obtained during the audit, or otherwise appears to be materially misstated.

Moreover, it is our responsibility to consider whether the Management's review provides the information required under the Danish Financial Statements Act.

Den uafhængige revisors revisionspåtegning

Independent auditor's report

Baseret på det udførte arbejde er det vores opfattelse, at ledelsesberetningen er i overensstemmelse med regnskaberne og er udarbejdet i overensstemmelse med årsregnskabslovens krav. Vi har ikke fundet væsentlig fejlinformation i ledelsesberetningen.

Based on the work we have performed, we conclude that the Management's review is in accordance with the financial statements and has been prepared in accordance with the requirements of the Danish Financial Statements Act. We did not identify any material misstatement of the Management's review.

København, den 27. oktober 2023

Copenhagen, 27 October 2023

EY Godkendt Revisionspartnerselskab

CVR-nr. 30 70 02 28

Peter Andersen

statsaut. revisor

State Authorised Public Accountant

mne34313

Ledelsesberetning

Management's review

Oplysninger om selskabet

Company details

Navn/Name	Leki Aviation A/S
Adresse, postnr., by/Address, Postal code, City	Amager Landevej 278, 2770 Kastrup
CVR-nr./CVR no.	14 39 08 71
Stiftet/Established	1. juli 1990/1 July 1990
Hjemstedskommune/Registered office	Tårnby
Regnskabsår/Financial year	1. juli 2022 - 30. juni 2023 1 July 2022 - 30 June 2023
Hjemmeside/Website	www.lekiaviation.com
E-mail/E-mail	info@lekiaviation.com
Telefon/Telephone	+45 32 51 95 50
Telefax/Telefax	+45 32 51 95 51
Bestyrelse/Board of Directors	Lisbet Borker Krøjby, formand/Chairman Kim Krøjby Katja Krøjby Katrine Marie Bang Krøjby John Stær Carsten Lützhøft
Direktion/Executive Board	Kim Krøjby
Revision/Auditors	EY Godkendt Revisionspartnerselskab Dirch Passers Allé 36, Postboks 250, 2000 Frederiksberg
Bankforbindelse/Bankers	Jyske Bank

Ledelsesberetning

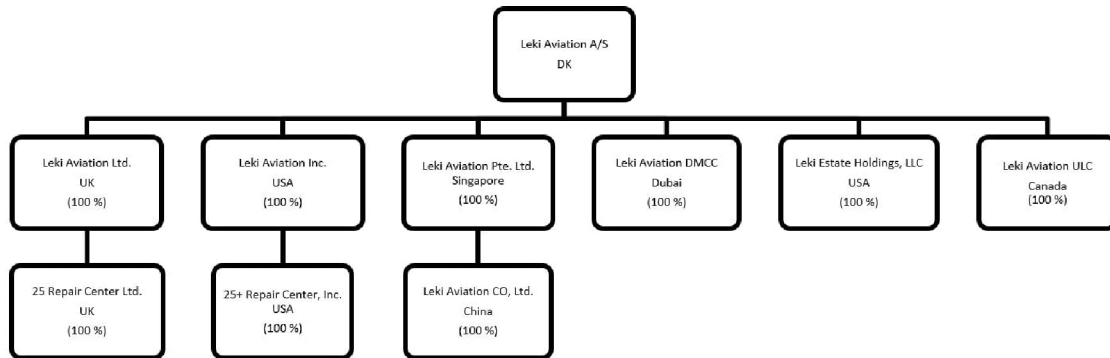
Management's review

Koncernoversigt

Group chart

Pr. 30. juni 2023

As of June 30, 2023



Ledelsesberetning

Management's review

Hoved- og nøgletal for koncernen

Financial highlights for the Group

USDUSD'000	2022/23	2021/22	2020/21	2019/20	2018/19
Hovedtal					
Key figures					
Nettoomsætning Revenue	105.161	81.932	49.334	82.681	104.009
Resultat af primær drift Operating profit/loss	13.689	10.406	2.215	2.208	7.901
Resultat af finansielle poster Net financials	730	46	-57	69	91
Årets resultat Profit for the year	11.687	9.009	2.462	1.936	6.494
Balancesum					
Total assets					
Investeringer i materielle anlægsaktiver	-31	-20	-18	-91	-460
Investments in property, plant and equipment					
Egenkapital Equity	44.812	43.126	34.816	33.054	33.758
Pengestrømme fra driftsaktiviteten					
Cash flows from operating activities					
Pengestrømme til investerings- aktiviteten	-127	-60	-63	-226	-643
Net cash flows from investing activities					
Pengestrømme fra finansierings- aktiviteten	-10.000	-700	-855	-2.485	-5.550
Cash flows from financing activities					
Pengestrøm i alt Total cash flows	-1.706	10.377	9.647	1.729	2.500
Nøgletal					
Financial ratios					
Overskudsgrad Operating margin	13,0 %	12,7 %	5,6 %	3,2 %	7,6 %
Afkastningsgrad Return on assets	24,9 %	23,4 %	6,1 %	5,2 %	17,3 %
Soliditetsgrad Equity ratio	78,6 %	81,7 %	96,8 %	88,7 %	71,8 %
Egenkapitalforrentning Return on equity	26,6 %	23,1 %	7,3 %	5,8 %	19,5 %
Gennemsnitligt antal fuldtidsbe- skæftigede					
Average number of full-time employees					
	75	71	81	104	106

Ledelsesberetning

Management's review

Koncernens væsentligste aktiviteter

Koncernens aktivitet omfatter handel med nye og brugte komponenter og reservedele til fly.

Udvikling i aktiviteter og økonomiske forhold

Koncernens omsætning i 2022/23 udgør 105,2 mio. USD mod 81,9 mio. USD sidste år. Resultatopgørelsen for 2022/23 udviser et overskud på 11,7 mio. USD mod et overskud på 9,0 mio. USD sidste år. Under hensyntagen til de eksterne forhold på koncernens markeder, herunder krig og epidemi, er flytrafikken ved at komme sig efter epidemien og er den væsentligste faktor til stigningen i koncernens aktiviteter i regnskabsåret og derfor overstiger ledelsens forventninger til omsætning og indtjening sammenholdt med forventninger angivet i årsrapporten for 2021/22. Bestyrelsen anser det opnåede resultat for værende tilfredsstillende.

Der er i tråd med tidligere år anvendt ressourcer på at fastholde kvalitetssikringen på et meget højt niveau, således at koncernen fortsat opfylder branchens højeste aktuelle standarder ved certificering efter AS9120B & ISO 9001:2015.

Moderselskabet:

Baseret på samme forhold som anført under koncernen anser bestyrelsen årets resultat for tilfredsstillende.

Ikke finansielle forhold

Usædvanlige forhold

Der er ikke konstateret usædvanlige forhold i forbindelse med regnskabsaflæggelsen.

Business review

The group's activities comprise trade in new and second-hand components and spare parts for aircraft.

Financial review

In 2022/23, the group's revenue amounted to USD 105.2 million against USD 81.9 million last year. The income statement for 2022/23 shows a profit of USD 11.7 million against a profit of USD 9.0 million last year. In the light of the external conditions in the group's market, including war and epidemic, the air traffic is recovering from the epidemic and is the most significant factor for the increase in the group's activities during the financial year and therefore exceeds the management's expectations for revenue and profit compared to expectations stated in the annual report for 2021/22. The Board of directors considers the result satisfactory.

In line with previous years, resources have been allocated to maintaining quality assurance at a very high level so that the group continues to meet the industry's highest standards for AS9120B & ISO 9001:2015 certification.

The parent company:

Based on the conditions as stated under the group, the Board of Directors considers the result for the year to be satisfactory.

Non-financial matters

Unusual matters

No unusual matters were identified in connection with the financial reporting.

Ledelsesberetning

Management's review

Finansielle risici og brug af finansielle instrumenter

Koncernen opererer i en branche, hvor flytrafikken er påvirket af udviklingen i det omkringliggende samfund, herunder krig og epidemier. Koncernens aktiviteter er således afhængig af udviklingen heri samt den generelle økonomiske udvikling i de markeder koncernen opererer i.

Renterisici

Koncernen vil ikke være væsentligt påvirket af moderate ændringer i renteniveauet. Der indgås derfor ikke aftaler om afdækning af renterisici.

Valutarisici

Koncernens hoved- og regnskabsvaluta er USD, som følge af at den overvejende del af selskabets samlede salgsrelaterede transaktioner, herunder cashflow afholdes i USD.

Koncernens andre omkostninger afholdes i det væsentligste i lokale valutaer alt efter placering af datterselskaber, for moderselskabet er det overvejende i danske kroner. Under hensyntagen hertil er koncernens resultat afhængig af udviklingen i kursen i lokale valuta.

Det er ledelsens opfattelse, at fordelene ved at afdække valutakursrisikoen er begrænset, og derfor anvender koncernen ikke finansielle instrumenter til afdækning af denne.

Påvirkning af det eksterne miljø

Koncernens aktiviteter har ikke væsentlig påvirkning på det eksterne miljø.

Forsknings- og udviklingsaktiviteter

Koncernen har ikke forsknings- og udviklingsaktiviteter.

Financial risks and use of financial instruments

The group operates in an industry where air traffic is affected by developments in the surrounding community, including war and epidemics. The Group's activities are thus dependent on the development therein as well as the general economic development in the markets in which the Group operates.

Interest rate risks

The group is not significantly impacted by moderate changes in interest rates and interest rate risks are therefore not hedged.

Currency risks

The group's reporting currency is USD as the main part of the company's sales transactions and cash flows are denominated in USD.

The group's other costs are largely incurred in local currencies, while the parent company's costs are largely incurred in DKK. As a result, the group's results are impacted by movements in local currencies.

Management finds that the benefits from hedging currency risks are limited and the group does therefore not use financial instruments for hedging purposes.

Impact on the external environment

Group activities will have no significant impact on the external environment.

Research and development activities

The group has not research and development activities.

Ledelsesberetning

Management's review

Redegørelse for samfundsansvar

Leki Aviations forretningsmæssige aktivitet er at handle med nye og brugte komponenter og reservedele til fly. Leki Aviation A/S har ikke opsat nogle lokale politikker for samfundsansvar, herunder menneskerettigheder, miljø, sociale forhold og medarbejder forhold samt antikorrupition. Baseret på en risikovurdering er det vurderet, at virksomhedens aktiviteter ikke indebærer væsentlige risici for miljøet, menneskerettigheder, sociale og medarbejderforhold og antikorrupition, ligesom virksomhedens væsentligste underleverandører i forbindelse med arbejde for Leki Aviation ikke påvirker disse forhold.

Redegørelse for kønsmæssig sammensætning af ledelsen

Moderselskabet Leki Aviation ser det som en styrke at have begge køn stærkt repræsenteret på ledelsesniveau, og at dette bibringer merværdi til selskabets forretning og udvikling af denne.

I Leki Aviation er der lige muligheder for mænd og kvinder, og det efterstræbes, at dette ligeledes afspejles i en balance i antallet af mænd og kvinder på alle ledelsesniveauer.

Vi ønsker at besætte vore ledelsesposter med de bedst egnede kandidater samtidigt med, at vi vil fremme mulighederne for, at flere af det underrepræsenterede køn kvalificeres til at besætte lederposter.

I dag er der seks medlemmer i bestyrelsen, hvoraf tre er kvinder og tre er mænd. Direktionen består af én mand.

Det er målet at fastholde en ligelig fordeling af køn i bestyrelsen.

Moderselskabets øvrige ledelsesniveau har en ligelig fordeling på 4 kvinder og 4 mænd, hvorfor der ikke er nogen underrepræsentation.

Den øvrige ledelse består af ledere med personaleansvar. Den øvrige ledelse er opgjort ved antal medarbejdere på balancedagen.

Statutory CSR report

Leki Aviation's business activity is to trade in new and used components and spare parts for aircrafts. Leki Aviation A/S has not set up any local policies for social responsibility, including human rights, climate environment, social conditions and employee relationships, as well as anti-corruption. Based on a risk assessment, it is assessed that the company's activities do not involve significant risks to the climate environment, human rights, social and employee conditions and anti-corruption, just as the company's main subcontractors in connection with work for Leki Aviation do not affect these conditions.

Account of the gender composition of Management

The parent company Leki Aviation considers it a strength to have both genders represented in management, finding that this adds value to and contributes to the development of the business.

In Leki Aviation, there are equal opportunities for men and women and efforts are being made to reflect this at all managerial levels.

We wish to appoint the best qualified candidates to our leaderships posts and at the same time improve the possibility for more candidates of the underrepresented gender to qualify for leadership posts.

Today, the supervisory board comprises seven members, consisting of three women and three men. The executive board comprises one man.

The goal is to keep an equal distribution of genders in the supervisory board.

The parent company's other leadership levels have an even distribution of 4 women and men, why here is no under-representation.

The other leadership levels consist of managers with personnel responsibility. The other leadership levels is calculated by the number of employees on the balance sheet date.

Ledelsesberetning

Management's review

Redegørelse for dataetik

Leki Aviation A/S vurderer ikke, at det er relevant at udarbejde en politik for dataetik. Virksomheden lægger i den forbindelse vægt på, at virksomheden alene i begrænset omfang indsamler og behandler data og ikke anvender nye teknologier som led i virksomhedens hovedaktivitet, og ikke selv eller via eksterne leverandører foretager specifikke dataanalyser, evalueringer eller segmenteringer.

Begivenheder efter balancedagen

Der er ikke efter balancedagen indtruffet begivenheder af væsentlig betydning for koncernens og virksomhedens finansielle stilling.

Forventet udvikling

Det er ledelsens forventning, at udviklingen i det omkringliggende samfund, herunder forløbet af epidemien og krigen, vil have en væsentlig påvirkning på flytrafikken og dermed koncernens aktivitet. Det er på nuværende tidspunkt ikke muligt at vurdere denne påvirkning. Der ses dog allerede en stigende trend i aktiviteten, og dermed forventes der også en stigning i omsætning til et niveau på 122 mio. USD og indtjening på ca. 16 mio. USD

Data ethics

Leki Aviation A/S does not consider it relevant to set up a policy for data ethics. In this connection, the company emphasizes that the company only collects and processes data to a limited extent and does not use new technologies as part of the company's main activity, and does not itself or via external suppliers carry out specific data analyses, evaluations or segmentations.

Events after the balance sheet date

No events materially affecting the Group's and the Company's financial position have occurred subsequent to the financial year-end.

Outlook

It is the management's expectation that developments in the surrounding community, including the epidemic and the war, will have a significant impact on air traffic and thus the group's activity. It is currently not possible to assess this impact. However, there is already an increasing trend in the activity, and thus it is expected an increase in revenue to a level of USD 122 million and profit of USD 16 million appr.

Koncern- og årsregnskab 1. juli 2022 - 30. juni 2023

Consolidated financial statements and parent company financial statements 1 July 2022 - 30 June 2023

Resultatopgørelse

Income statement

Note	USD	Koncern Group		Modervirksomhed Parent company	
		2022/23	2021/22	2022/23	2021/22
2	Nettoomsætning Revenue	105.160.627	81.932.099	63.487.525	50.389.284
	Vareforbrug Cost of sales	-82.710.763	-63.216.289	-57.080.225	-43.695.442
	Andre driftsindtægter Other operating income	0	0	58.565	140.281
3	Andre eksterne omkostninger Other external expenses	-3.013.314	-3.278.248	-923.112	-1.521.789
	Bruttoresultat Gross profit	19.436.550	15.437.562	5.542.753	5.312.334
4	Personaleomkostninger Staff costs	-5.403.907	-4.654.419	-1.942.827	-1.617.744
	Af- og nedskrivninger af immaterielle og materielle anlægsaktiver Amortisation/depreciation and impairment of intangible assets and property, plant and equipment	-343.871	-376.982	-114.697	-178.282
	Resultat før finansielle poster Profit before net financials	13.688.772	10.406.161	3.485.229	3.516.308
	Indtægter af kapitalandele i tilknyttede virksomheder Income from investments in group entities	0	0	8.678.246	6.202.591
5	Finansielle indtægter Financial income	1.008.620	200.789	552.769	169.879
6	Finansielle omkostninger Financial expenses	-278.411	-154.682	-170.919	-84.533
	Resultat før skat Profit before tax	14.418.981	10.452.268	12.545.325	9.804.245
7	Skat af årets resultat Tax for the year	-2.732.363	-1.443.008	-858.707	-794.985
	Årets resultat Profit for the year	11.686.618	9.009.260	11.686.618	9.009.260

Koncern- og årsregnskab 1. juli 2022 - 30. juni 2023

Consolidated financial statements and parent company financial statements 1 July 2022 - 30 June 2023

Balance

Balance sheet

Note	USD	Koncern Group		Modervirksomhed Parent company	
		2022/23	2021/22	2022/23	2021/22
	AKTIVER				
	ASSETS				
	Anlægsaktiver				
	Fixed assets				
8	Immaterielle anlægsaktiver				
	Intangible assets				
	Færdiggjorte udviklingsprojekter	128.817	184.321	128.817	184.321
	Completed development projects				
		<u>128.817</u>	<u>184.321</u>	<u>128.817</u>	<u>184.321</u>
9	Materielle anlægsaktiver				
	Property, plant and equipment				
	Grunde og bygninger	3.077.606	3.185.159	940.061	965.541
	Land and buildings				
	Andre anlæg, driftsmateriel og inventar	131.163	184.766	14.757	10.507
	Other fixtures and fittings, tools and equipment				
		<u>3.208.769</u>	<u>3.369.925</u>	<u>954.818</u>	<u>976.048</u>
10	Finansielle anlægsaktiver				
	Investments				
	Kapitalandele i tilknyttede virksomheder	0	0	19.850.418	15.152.172
	Investments in group entities, net asset value				
		<u>0</u>	<u>0</u>	<u>19.850.418</u>	<u>15.152.172</u>
	Anlægsaktiver i alt				
	Total fixed assets	<u>3.337.586</u>	<u>3.554.246</u>	<u>20.934.053</u>	<u>16.312.541</u>
	Omsætningsaktiver				
	Non-fixed assets				
	Varebeholdninger				
	Inventories				
	Varer under fremstilling	15.400	12.550	0	0
	Work in progress				
	Fremstillede færdigvarer og handelsvarer	14.940.252	7.698.969	8.001.800	4.871.397
	Finished goods and goods for resale				
		<u>14.955.652</u>	<u>7.711.519</u>	<u>8.001.800</u>	<u>4.871.397</u>
	Tilgodehavender				
	Receivables				
	Tilgodehavender fra salg og tjenesteydelser	8.458.009	9.502.652	2.455.588	2.062.569
	Trade receivables				
	Tilgodehavender hos tilknyttede virksomheder	24.568	21.141	3.742.918	11.931.245
	Receivables from group entities				
13	Udskudte skatteaktiver	46.115	88.000	0	0
	Deferred tax assets				
	Tilgodehavende selskabsskat	162.319	82.943	0	0
	Income taxes receivable				
	Andre tilgodehavender	497.734	573.710	49.529	63.755
	Other receivables				
11	Periodeafgrænsningsposter	427.000	462.103	248.862	209.769
	Prepayments				
		<u>9.615.745</u>	<u>10.730.549</u>	<u>6.496.897</u>	<u>14.267.338</u>
	Likvide beholdninger				
	Cash	<u>29.102.581</u>	<u>30.808.960</u>	<u>15.367.445</u>	<u>13.158.659</u>
	Omsætningsaktiver i alt				
	Total non-fixed assets	<u>53.673.978</u>	<u>49.251.028</u>	<u>29.866.142</u>	<u>32.297.394</u>
	AKTIVER I ALT				
	TOTAL ASSETS	<u>57.011.564</u>	<u>52.805.274</u>	<u>50.800.195</u>	<u>48.609.935</u>

Koncern- og årsregnskab 1. juli 2022 - 30. juni 2023

Consolidated financial statements and parent company financial statements 1 July 2022 - 30 June 2023

Balance

Balance sheet

Note	USD	Koncern Group		Modervirksomhed Parent company	
		2022/23	2021/22	2022/23	2021/22
	PASSIVER				
	EQUITY AND LIABILITIES				
	Egenkapital				
	Equity				
12	Selskabskapital	96.885	96.885	96.885	96.885
	Share capital				
	Reserve for nettoopskrivning efter indre værdi	0	0	5.886.340	1.208.094
	Net revaluation reserve according to the equity method				
	Reserve for udviklingsomkostninger	0	0	100.477	143.770
	Reserve for development costs				
	Overført resultat	34.715.243	33.028.625	28.728.426	31.676.761
	Retained earnings				
	Foreslået udbytte for regnskabsåret	10.000.000	10.000.000	10.000.000	10.000.000
	Dividend proposed for the year				
	Egenkapital i alt	44.812.128	43.125.510	44.812.128	43.125.510
	Total equity				
	Hensatte forpligtelser				
	Provisions				
13	Udskudt skat	202.014	211.850	202.014	198.850
	Deferred tax				
	Hensatte forpligtelser i alt	202.014	211.850	202.014	198.850
	Total provisions				
	Gældsforpligtelser				
	Liabilities other than provisions				
	Kortfristede gældsforpligtelser				
	Current liabilities other than provisions				
	Leverandører af varer og tjenesteydelser	8.511.705	7.588.779	4.835.007	4.624.391
	Trade payables				
	Gæld til tilknyttede virksomheder	10.454	11.517	10.453	11.517
	Payables to group entities				
	Skyldig selskabsskat	2.472.093	1.206.264	560.414	435.155
	Income taxes payable				
	Anden gæld	1.003.170	661.354	380.179	214.512
	Other payables				
		11.997.422	9.467.914	5.786.053	5.285.575
	Gældsforpligtelser i alt	11.997.422	9.467.914	5.786.053	5.285.575
	Total liabilities other than provisions				
	PASSIVER I ALT	57.011.564	52.805.274	50.800.195	48.609.935
	TOTAL EQUITY AND LIABILITIES				

- 1 Anvendt regnskabspraksis
Accounting policies
- 14 Kontraktlige forpligtelser og eventualposter m.v.
Contractual obligations and contingencies, etc.
- 15 Sikkerhedsstillelser
Collateral
- 16 Nærtstående parter
Related parties
- 17 Resultatdisponering
Appropriation of profit

Koncern- og årsregnskab 1. juli 2022 - 30. juni 2023

Consolidated financial statements and parent company financial statements 1 July 2022 - 30 June 2023

Egenkapitalopgørelse

Statement of changes in equity

		Koncern Group			
		Selskabskapital Share capital	Overført resultat Retained earnings	Foreslået udbytte for regnskabsåret Dividend proposed for the year	I alt Total
Note	USD				
	Egenkapital 1. juli 2022				
	Equity at 1 July 2022	96.885	33.028.625	10.000.000	43.125.510
	Overført via resultatdisponering	0	1.686.618	10.000.000	11.686.618
	Transfer through appropriation of profit				
	Udloddet udbytte	0	0	-10.000.000	-10.000.000
	Dividend distributed				
	Egenkapital 30. juni 2023	<u>96.885</u>	<u>34.715.243</u>	<u>10.000.000</u>	<u>44.812.128</u>
	Equity at 30 June 2023				

Koncern- og årsregnskab 1. juli 2022 - 30. juni 2023

Consolidated financial statements and parent company financial statements 1 July 2022 - 30 June 2023

Egenkapitalopgørelse (fortsat)

Statement of changes in equity (continued)

Note Note	USD	Modervirksomhed Parent company				I alt Total	
		Selskabskapital Share capital	Reserve for nettoopskrivning efter indre værdi Net revaluation reserve according to the equity method	Reserve for udviklings- omkostninger Reserve for development costs	Overført resultat Retained earnings		Foreslået udbytte for regnskabsåret Dividend proposed for the year
	Egenkapital 1. juli 2022 Equity at 1 July 2022	96.885	1.208.094	143.770	31.676.761	10.000.000	43.125.510
17	Overført via resultatdisponering Transfer, see "Appropriation of profit"	0	4.678.246	-43.293	-2.948.335	10.000.000	11.686.618
	Udloddet udbytte Dividend distributed	0	0	0	0	-10.000.000	-10.000.000
	Egenkapital 30. juni 2023 Equity at 30 June 2023	96.885	5.886.340	100.477	28.728.426	10.000.000	44.812.128

Selskabet anvender samtidighedsprincippet i relation til udbytter fra datterselskaber, hvorfor nettoopskrivning efter indre værdis metode er reduceret med indeværende års foreslået udbytte i datterselskaber.

The company applies the principle of equivalence in relation to dividends from subsidiaries, which means that net revaluation according to the equity method is reduced with the proposed dividend for the year in subsidiaries.

Koncern- og årsregnskab 1. juli 2022 - 30. juni 2023

Consolidated financial statements and parent company financial statements 1 July 2022 - 30 June 2023

Pengestrømsopgørelse

Cash flow statement

Note Note	USD	Koncern Group	
		2022/23	2021/22
	Årets resultat Profit for the year	11.686.618	9.009.260
18	Reguleringer Adjustments	1.660.069	1.523.187
	Pengestrømme fra primær drift før ændring i driftskapital Cash generated from operations (operating activities) before changes in working capital	13.346.687	10.532.447
19	Ændring i driftskapital Changes in working capital	-4.052.901	982.644
	Pengestrømme fra primær drift Cash generated from operations (operating activities)	9.293.786	11.515.091
	Renteindbetalinger m.v. Interest received, etc.	1.008.613	200.789
	Renteudbetalinger m.v. Interest paid, etc.	-268.036	-124.338
	Betalt selskabsskat Corporation taxes paid	-1.613.532	-454.945
	Pengestrømme fra driftsaktivitet Cash flows from operating activities	8.420.831	11.136.597
	Køb af immaterielle anlægsaktiver Additions of intangible assets	-95.696	-39.450
	Køb af materielle anlægsaktiver Additions of property, plant and equipment	-31.514	-20.203
	Pengestrømme til investeringsaktivitet Cash flows to investing activities	-127.210	-59.653
	Udbetalt udbytte Dividends distributed	-10.000.000	-700.000
	Pengestrømme fra finansieringsaktivitet Cash flows from financing activities	-10.000.000	-700.000
	Årets pengestrøm Net cash flow	-1.706.379	10.376.944
	Likvider 1. juli Cash and cash equivalents at 1 July	30.808.960	20.432.016
20	Likvider 30. juni Cash and cash equivalents at 30 June	29.102.581	30.808.960

Koncern- og årsregnskab 1. juli 2022 - 30. juni 2023

Consolidated financial statements and parent company financial statements 1 July 2022 - 30 June 2023

Noter

Notes to the financial statements

1 Anvendt regnskabspraksis

Accounting policies

Årsrapporten for Leki Aviation A/S for 2022/23 er aflagt i overensstemmelse med årsregnskabslovens bestemmelser for store klasse C-virksomheder.

The annual report of Leki Aviation A/S for 2022/23 has been prepared in accordance with the provisions in the Danish Financial Statements Act applying to large reporting class C entities.

Årsregnskabet er aflagt efter samme regnskabspraksis som sidste år.

The accounting policies used in the preparation of the financial statements are consistent with those of last year.

Undladelse af pengestrømsopgørelse

Med henvisning til årsregnskabslovens § 86, stk. 4, udarbejdes ikke pengestrømsopgørelse for modervirksomheden, da modervirksomhedens pengestrømme indgår i den samlede pengestrømsopgørelse for koncernen.

Omission of a cash flow statement

With reference to section 86(4) of the Danish Financial Statements Act, no cash flow statement is prepared for the parent company, as its cash flows are reflected in the consolidated cash flow statement.

Præsentationsvaluta

Koncernens og moderselskabets årsrapport er aflagt i USD, da koncernens væsentligste transaktioner afregnes i USD. Valutakursen for DKK/USD udgjorde på balancedagen 680,89 (2021/22: 716,20).

Reporting currency

The group's and the parent company's annual reports are presented in USD, as the group's most significant transactions are settled in USD. At the balance sheet date, the DKK/USD exchange rate was 680.89 (2021/22: 716.20).

Koncernregnskabet

Bestemmende indflydelse

Koncernregnskabet omfatter modervirksomheden og de tilknyttede virksomheder, hvori modervirksomheden har bestemmende indflydelse (kontrol).

Consolidated financial statements

Control

The consolidated financial statements comprise the Parent Company and group entities controlled by the Parent Company.

Bestemmende indflydelse er beføjelsen til at styre en tilknyttede virksomheds finansielle og driftsmæssige beslutninger. Derudover stilles der krav om muligheden for at opnå et økonomisk afkast af investeringen.

Control means a parent company's power to direct a group entity's financial and operating policy decisions. Besides the above power, the parent company should also be able to yield a return from its investment.

Ved vurderingen af, om modervirksomheden besidder bestemmende indflydelse, tages ligeledes hensyn til de facto-kontrol.

In assessing if the parent company controls an entity, de facto control is taken into consideration as well.

Eksistensen af potentielle stemmerettigheder, som aktuelt kan udnyttes eller konverteres til yderligere stemmerettigheder, tages med i vurderingen af, om en virksomhed kan opnå beføjelsen til at styre en anden virksomheds finansielle og driftsmæssige beslutninger.

The existence of potential voting rights which may currently be exercised or converted into additional voting rights is considered when assessing if an entity can become empowered to direct another entity's financial and operating decisions.

Koncernregnskabsudarbejdelse

Preparation of consolidated financial statements

Koncern- og årsregnskab 1. juli 2022 - 30. juni 2023

Consolidated financial statements and parent company financial statements 1 July 2022 - 30 June 2023

Noter

Notes to the financial statements

1 Anvendt regnskabspraksis (fortsat)

Accounting policies (continued)

Koncernregnskabet er udarbejdet som et sam-mendrag af modervirksomhedens og de enkelte tilknyttede virksomheders regnskaber op-gjort efter koncernens regnskabspraksis, elimi-neret for koncerninterne indtægter og omkost-ninger, aktiebesiddelser, interne mellemværen-der og udbytter samt realiserede og urealiserede fortjenester ved transaktioner mellem de konsoliderede virksomheder. Urealiserede for-tjenester ved transaktioner med associerede virksomheder elimineres i forhold til koncer-nens ejerandel i virksomheden. Urealiserede tab elimineres på samme måde som urealiserede fortjenester, medmindre de er udtryk for værdiforringelse.

I koncernregnskabet indregnes tilknyttede virk-somheders regnskabsposter 100 % Minoritets-interessernes andel af årets resultat og af egenkapitalen i tilknyttede virksomheder, der ikke ejes 100 % indgår i koncernens resultat og egenkapital, men præsenteres separat.

Køb og salg af minoritetsinteresser under fort-sat bestemmende indflydelse indregnes direkte på egenkapitalen som en transaktion mellem kapitalejere.

Koncerninterne virksomhedssammenlægninger

Ved virksomhedssammenslutninger som køb og salg af kapitalandele, fusioner, spaltninger, tilførsel af aktiver og aktieombytninger m.v. ved deltagelse af virksomheder under moder-virksomhedens bestemmende indflydelse an-vendes book value-metoden, hvor sammenlæg-ningen anses for gennemført på det regnskabs-mæssige erhvervelsestidspunkt uden tilpasning af sammenligningstal. Forskelle mellem det af-talte vederlag og den overtagne virksomheds regnskabsmæssige værdi indregnes direkte på egenkapitalen.

The consolidated financial statements are prepared as a consolidation of the parent company's and the individual group entities' financial statements, which are prepared according to the group's accounting policies. On consolidation, intra-group income and expenses, shareholdings, intra-group balances and dividends, and realised and unrealised gains on intra-group transactions are eliminated. Unrealised gains on transactions with associates are eliminated in proportion to the group's interest in the entity. Unrealised losses are eliminated in the same way as unrealised gains if they do not reflect impairment.

In the consolidated financial statements, the accounting items of group entities are recognised in full. Non-controlling interests' share of the profit/loss for the year and of the equity of group entities which are not wholly-owned are included in the group's profit/loss and equity, respectively, but are disclosed separately.

Acquisitions and disposals of non-controlling interests which are still controlled are recognised directly in equity as a transaction between shareholders.

Intra-group business combinations

The book value method is applied to business combinations such as acquisition and disposal of investments, mergers, demergers, contributions of assets and share conversions, etc. in which entities controlled by the parent company are involved, provided that the combination is considered completed at the time of acquisition without any restatement of comparative figures. Differences between the agreed consideration and the carrying amount of the acquiree are recognised directly in equity.

Koncern- og årsregnskab 1. juli 2022 - 30. juni 2023

Consolidated financial statements and parent company financial statements 1 July 2022 - 30 June 2023

Noter

Notes to the financial statements

1 Anvendt regnskabspraksis (fortsat)

Accounting policies (continued)

Valutaomregning

Transaktioner i fremmed valuta omregnes til USD efter transaktionsdagens kurs.

Tilgodehavender, gæld og andre monetære aktiver og forpligtelser i fremmed valuta omregnes til USD efter balancedagens valutakurser. Realiserede og urealiserede valutakursgevinster og -tab indregnes i resultatopgørelsen under finansielle indtægter og omkostninger.

Resultatopgørelsen

Nettoomsætning

Omsætning fra salg og handelsvarer og færdigvarer indregnes i nettoomsætningen, når overgang af de væsentligste fordele og risici til køber har fundet sted, indtægten kan opgøres pålideligt og betaling forventes modtaget. Tidspunktet for overgang af de væsentligste fordele og risici tager udgangspunkt i standardiserede leveringsbetingelser baseret på Incoterms 2010.

Nettoomsætning måles til dagsværdien af det aftalte vederlag ekskl. moms og afgifter opkrævet på vegne af tredjepart. Alle former for afgivne rabatter indregnes i nettoomsætningen.

Andre driftsindtægter

Andre driftsindtægter indeholder regnskabsposter af sekundær karakter i forhold til virksomhedens hovedaktiviteter, herunder fortjeneste eller tab ved salg af anlægsaktiver.

Vareforbrug

Vareforbrug omfatter kostprisen på de varer, som er medgået til at opnå årets nettoomsætning.

Andre eksterne omkostninger

Andre eksterne omkostninger omfatter omkostninger vedrørende virksomhedens primære aktivitet, der er afholdt i årets løb, herunder omkostninger til distribution, salg, reklame, administration, lokaler, tab på debitorer, ydelser på operationelle leasingkontrakter m.v.

Foreign currency translation

Transactions denominated in foreign currencies are translated into USD at the exchange rate at the date of the transaction.

Receivables, payables and other monetary items denominated in foreign currencies are translated into USD at the exchange rate at the balance sheet date. Realised and unrealised exchange gains and losses are recognised in the income statement as financial income/ expenses.

Income statement

Revenue

Revenue from sales and trading and finished goods is recognized as revenue when the transition of the main benefits and risks to the buyer, the revenue can be made up reliably and payment is expected to be received. The time of release of the most essential benefits and risks based on standardized delivery conditions based on Incoterms 2010.

Revenue is measured at the fair value of the agreed consideration excluding VAT and taxes charged on behalf of third parties. All discounts and rebates granted are recognised in revenue.

Other operating income

Other operating income comprise items of a secondary nature relative to the entity's core activities, including gains or losses on the sale of non-current assets.

Cost of sales

Cost of sales includes the cost of goods used in generating the year's revenue.

Other external expenses

Other external expenses include the year's expenses relating to the entity's core activities, including expenses relating to distribution, sale, advertising, administration, premises, bad debts, payments under operating leases, etc.

Koncern- og årsregnskab 1. juli 2022 - 30. juni 2023

Consolidated financial statements and parent company financial statements 1 July 2022 - 30 June 2023

Noter

Notes to the financial statements

1 Anvendt regnskabspraksis (fortsat)

Accounting policies (continued)

Personaleomkostninger

Personaleomkostninger omfatter løn og gager, inklusiv feriepenge og pensioner samt andre omkostninger til social sikring mv. til selskabets medarbejdere. I personaleomkostninger er fratrukket modtagne godtgørelser fra offentlige myndigheder.

Afskrivninger

Afskrivninger omfatter afskrivninger på immaterielle og materielle anlægsaktiver.

Afskrivningsgrundlaget, der opgøres som kostprisen med fradrag af eventuel restværdi, afskrives lineært over den forventede brugstid, baseret på følgende vurdering af aktivernes forventede brugstider:

Færdiggjorte udviklingsprojekter
Completed development projects

Bygninger
Buildings

Andre anlæg, driftsmateriel og inventar
Other fixtures and fittings, tools and equipment

Grunde afskrives ikke.

Restværdien og afskrivningsperioden fastsættes på anskaffelsestidspunktet og revideres årligt. Overstiger restværdien aktivets regnskabsmæssige værdi, ophører afskrivning. Ved ændring i restværdien indregnes virkningen for afskrivninger fremadrettet som en ændring i regnskabsmæssigt skøn.

Ved ændring i afskrivningsperioden eller restværdien indregnes virkningen for afskrivninger fremadrettet som en ændring i regnskabsmæssigt skøn.

Scrapværdien for bygninger udgør t.USD 581 for koncern- og årsregnskabet.

Staff costs

Staff costs include wages and salaries, including compensated absence and pensions, as well as other social security contributions, etc. made to the entity's employees. The item is net of refunds made by public authorities.

Amortisation/ depreciation

The item comprises amortisation/depreciation of intangible assets and property, plant and equipment.

The basis of amortisation/depreciation, which is calculated as cost less any residual value, is amortised/depreciated on a straight line basis over the expected useful life. The expected useful lives of the assets are as follows:

3-5 år/years

20-40 år/years

3-10 år/years

Land is not depreciated.

The residual value and depreciation period is determined at the time of acquisition and are reassessed every year. Where the residual value exceeds the carrying amount of the asset, no further depreciation charges are recognised. In case of changes in the residual value, the effect on the depreciation charges is recognised prospectively as a change in accounting estimates.

In the case of changes in the depreciation period or the residual value, the effect on the depreciation charges is recognised prospectively as a change in accounting estimates.

The residual value for buildings is USD 581 thousands for consolidated financial statements and parent company financial statements.

Koncern- og årsregnskab 1. juli 2022 - 30. juni 2023

Consolidated financial statements and parent company financial statements 1 July 2022 - 30 June 2023

Noter

Notes to the financial statements

1 Anvendt regnskabspraksis (fortsat) Accounting policies (continued)

Resultat af kapitalandele i tilknyttede virksomheder

Posten omfatter den forholdsmæssige andel af resultat efter skat i dattervirksomheder efter eliminering af interne avancer eller tab og fratrukket af- og nedskrivning på goodwill og andre merværdier på erhvervelsestidspunktet.

Finansielle indtægter og omkostninger

Finansielle indtægter og omkostninger indregnes i resultatopgørelsen med de beløb, der vedrører regnskabsåret. Posterne omfatter renteindtægter og -omkostninger, herunder fra tilknyttede virksomheder, deklarerede udbytter fra andre værdipapirer og kapitalandele, realiserede og urealiserede kursgevinster og -tab vedrørende andre værdipapirer og kapitalandele, transaktioner i fremmed valuta, amortisering af finansielle aktiver og forpligtelser.

Skat

Skat af årets resultat omfatter aktuel skat af årets forventede skattepligtige indkomst og årets regulering af udskudt skat. Årets skat indregnes i resultatopgørelsen med den del, der kan henføres til årets resultat og i egenkapitalen med den del, som kan henføres til transaktioner indregnet i egenkapitalen.

Leki Aviation A/S er sambeskattet med de danske moderselskaber. Den aktuelle danske selskabsskat fordeles mellem de sambeskattede danske selskaber i forhold til disses skattepligtige indkomst (fuld fordeling med refusion vedrørende skattemæssige underskud).

Sambeskattede selskaber med overskydende skat godtgøres som minimum i henhold til de gældende satser for rentegodtgørelser af administrationsselskabet, ligesom sambeskattede selskaber med restskat som maksimum betaler et tillæg i henhold til de gældende satser for rentetillæg til administrationsselskabet.

Profit/loss from investments in group entities

The item includes the entity's proportionate share of the profit/loss for the year in subsidiaries after elimination net of intra-group income or losses and net of amortisation and impairment of goodwill and other excess values at the time of acquisition.

Financial income and expenses

Financial income and expenses are recognised in the income statement at the amounts that relate to the financial reporting period. The items comprise interest income and expenses, e.g. from group entities, dividends declared from other securities and investments, realised and unrealised capital gains and losses relating to other securities and investments, exchange gains and losses and amortisation of financial assets and liabilities.

Tax

Tax for the year includes current tax on the year's expected taxable income and the year's deferred tax adjustments. The portion of the tax for the year that relates to the profit/loss for the year is recognised in the income statement, whereas the portion that relates to transactions taken to equity is recognised in equity.

Leki Aviation A/S is jointly taxed with its Danish parent companies. The current Danish income tax is allocated among the jointly taxed Danish entities in proportion to their taxable income (full allocation with refund concerning tax losses).

Jointly taxed companies entitled to a tax refund are, as a minimum, reimbursed by the management company according to the current rates applicable to interest allowances, and jointly taxed companies having paid too little tax pay, as a maximum, a surcharge according to the current rates applicable to interest surcharges to the management company.

Koncern- og årsregnskab 1. juli 2022 - 30. juni 2023

Consolidated financial statements and parent company financial statements 1 July 2022 - 30 June 2023

Noter

Notes to the financial statements

1 Anvendt regnskabspraksis (fortsat)

Accounting policies (continued)

Balancen

Immaterielle anlægsaktiver

Udviklingsomkostninger omfatter omkostninger, gager og afskrivninger, der direkte og indirekte kan henføres til udviklingsaktiviteter.

Udviklingsprojekter, der er klart definerede og identificerbare, og hvor den tekniske gennemførlighed, tilstrækkelige ressourcer og et potentielt fremtidigt marked eller udviklingsmulighed kan påvises, og hvor det er hensigten at fremstille, markedsføre eller anvende projektet, indregnes som immaterielle aktiver, hvis kostprisen kan opgøres pålideligt, og der er tilstrækkelig sikkerhed for, at den fremtidige indtjening kan dække produktions- salgs- og administrationsomkostninger samt udviklingsomkostningerne. Øvrige udviklingsomkostninger indregnes i resultatopgørelsen, efterhånden som omkostningerne afholdes.

Udviklingsomkostninger, der er indregnet i balancen, måles til kostpris med fradrag af akkumulerede af- og nedskrivninger.

Efter færdiggørelsen af udviklingsarbejdet afskrives udviklingsomkostninger lineært over den vurderede økonomiske brugstid.

Materielle anlægsaktiver

Materielle anlægsaktiver måles til kostpris med fradrag af akkumulerede af- og nedskrivninger. Kostprisen omfatter anskaffelsesprisen og omkostninger direkte knyttet til anskaffelsen indtil det tidspunkt, hvor aktivet er klar til brug.

Fortjeneste eller tab opgøres som forskellen mellem salgspris med fradrag af salgsmomkostninger og den regnskabsmæssige værdi på salgstidspunktet. Fortjeneste og tab ved salg af materielle aktiver indregnes i resultatopgørelsen under henholdsvis andre driftsindtægter og andre driftsomkostninger.

Leasingkontrakter

Virksomheden har som fortolkningsbidrag for klassifikation og indregning af leasingkontrakter valgt IAS 17.

Balance sheet

Intangible assets

Development costs comprise expenses, salaries and amortisation directly or indirectly attributable to development activities.

Development projects that are clearly defined and identifiable, where the technical feasibility, sufficient resources and a potential future market or development opportunities are identifiable and where the Company intends to produce, market or use the project, are recognised as intangible assets provided that the cost can be measured reliably and that there is sufficient assurance that future earnings can cover production costs, selling costs and administrative expenses and development costs. Other development costs are recognised in the income statement as incurred.

Development costs that are recognised in the balance sheet are measured at cost less accumulated amortisation and impairment losses.

On completion of a development project, development costs are amortised on a straight-line basis over the estimated useful life.

Property, plant and equipment

Items of property, plant and equipment are measured at cost less accumulated depreciation and impairment losses. Cost includes the acquisition price and costs directly related to the acquisition until the time at which the asset is ready for use.

Gains or losses are calculated as the difference between the selling price less selling costs and the carrying amount at the date of disposal. Gains and losses from the disposal of property, plant and equipment are recognised in the income statement as other operating income or other operating expenses.

Leases

The Company has chosen IAS 17 as interpretation for classification and recognition of leases.

Koncern- og årsregnskab 1. juli 2022 - 30. juni 2023

Consolidated financial statements and parent company financial statements 1 July 2022 - 30 June 2023

Noter

Notes to the financial statements

1 Anvendt regnskabspraksis (fortsat)

Accounting policies (continued)

Leasingkontrakter, hvor virksomheden ikke har alle væsentlige fordele og risici forbundet med ejendomsretten, er operationel leasing. Ydelser i forbindelse med operationel leasing og øvrige lejekontrakter indregnes i resultatopgørelsen over kontraktens løbetid. Virksomhedens samlede forpligtelser vedrørende operationelle leasing og lejekontrakter oplyses under eventualposter.

Leases that do not transfer substantially all the risks and rewards incident to the ownership to the Company are classified as operating leases. Payments relating to operating leases and any other rent agreements are recognised in the income statement over the term of the lease. The Company's aggregate liabilities relating to operating leases and other rent agreements are disclosed under "Contingent liabilities".

Kapitalandele i tilknyttede virksomheder

Kapitalandele i tilknyttede virksomheder måles efter den indre værdis metode. I koncernregnskabet måles kapitalandele i fællesledede virksomheder ligeledes efter den indre værdis metode.

Investments in group entities

Equity investments in group entities are measured according to the equity method. Equity investments in joint ventures are also measured according to the equity method in the consolidated financial statements.

Ved første indregning måles kapitalandele i tilknyttede virksomheder til kostpris, dvs. med tillæg af transaktionsomkostninger. Kostprisen allokteres i overensstemmelse med overtagelsesmetoden, jf. anvendt regnskabspraksis for virksomhedssammenslutninger.

On initial recognition, equity investments in group entities are measured at cost, i.e. plus transaction costs. The cost is allocated in accordance with the acquisition method; see the accounting policies regarding business combinations.

Kostprisen værdireguleres med resultatandele efter skat opgjort efter koncernens regnskabspraksis med fradrag eller tillæg af urealiserede koncerninterne avancer/tab.

The cost is adjusted by shares of profit/loss after tax calculated in accordance with the Group's accounting policies less or plus unrealised intra-group gains/losses.

Konstaterede merværdier og eventuel goodwill i forhold til den underliggende virksomheds regnskabsmæssige indre værdi amortiseres i overensstemmelse med anvendt regnskabspraksis for de aktiver og forpligtelser, som de kan henføres til. Negativ goodwill indregnes i resultatopgørelsen.

Identified increases in value and goodwill, if any, compared to the underlying entity's net asset value are amortised in accordance with the accounting policies for the assets and liabilities to which they can be attributed. Negative goodwill is recognised in the income statement.

Modtaget udbytte fradrages den regnskabsmæssige værdi.

Dividend received is deduced from the carrying amount.

Kapitalandele i tilknyttede virksomheder, der måles til regnskabsmæssig indre værdi, er underlagt krav om nedskrivningstest, hvis der foreligger indikationer på værdiforringelse.

Equity investments in group entities measured at net asset value are subject to impairment test requirements if there is any indication of impairment.

Fortjeneste eller tab ved salg af dattervirksomheder. Virksomheder indregnes i resultatopgørelsen på salgstidspunktet og opgøres som forskellen mellem salgspris med fradrag af salgsomkostninger og den regnskabsmæssige værdi på salgstidspunktet.

Gains or losses on the sale of subsidiaries are recognised in the income statement under 'Other operating income/expenses' at the time of sale and are made up as the difference between the selling price less costs to sell and the carrying amount at the time of sale.

Koncern- og årsregnskab 1. juli 2022 - 30. juni 2023

Consolidated financial statements and parent company financial statements 1 July 2022 - 30 June 2023

Noter

Notes to the financial statements

1 Anvendt regnskabspraksis (fortsat)

Accounting policies (continued)

Værdiforringelse af anlægsaktiver

Den regnskabsmæssige værdi af immaterielle og materielle anlægsaktiver samt kapitalandele i tilknyttede virksomheder vurderes årligt for indikationer på værdiforringelse.

Foreligger der indikationer på værdiforringelse, foretages nedskrivningstest af hvert enkelt aktiv henholdsvis gruppe af aktiver. Der foretages nedskrivning til genindvindingsværdien, hvis denne er lavere end den regnskabsmæssige værdi.

Som genindvindingsværdi anvendes den højeste værdi af nettosalgspris og kapitalværdi. Kapitalværdien opgøres som nutidsværdien af de forventede nettopengestrømme fra anvendelsen af aktivet eller aktivgruppen og forventede nettopengestrømme ved salg af aktivet eller aktivgruppen efter endt brugstid.

Tidligere indregnede nedskrivninger tilbageføres, når begrundelsen for nedskrivningen ikke længere består. Nedskrivninger på goodwill tilbageføres ikke.

Varebeholdninger

Varebeholdninger måles til kostpris efter FIFO-metoden. Er nettorealisationsværdien lavere end kostprisen, nedskrives til denne lavere værdi. Nettorealisationsværdien for varebeholdninger opgøres som salgssum med fradrag af færdiggørelsesomkostninger og omkostninger, der afholdes for at effektuere salget, og fastsættes under hensyntagen til omsættelighed, ukurans og udvikling i forventet salgspris.

Kostpris for fremstillede færdigvarer og varer under fremstilling omfatter kostpris for råvarer, hjælpematerialer, direkte lån og direkte produktionsomkostninger. Indirekte produktionsomkostninger og låneomkostninger indregnes ikke i kostprisen.

Handelsvarer måles til kostpris, hvilket omfatter købspris med tillæg af hjemtagelsesomkostninger og andre omkostninger direkte forbundet med købet.

Impairment of fixed assets

The carrying amount of intangible assets, property, plant and equipment and investments in subsidiaries is assessed for impairment on an annual basis.

Impairment tests are conducted on assets or groups of assets when there is evidence of impairment. The carrying amount of impaired assets is reduced to the higher of the net selling price and the value in use (recoverable amount).

The recoverable amount is the higher of the net selling price of an asset and its value in use. The value in use is calculated as the present value of the expected net cash flows from the use of the asset or the group of assets and the expected net cash flows from the disposal of the asset or the group of assets after the end of the useful life.

Previously recognised impairment losses are reversed when the reason for recognition no longer exists. Impairment losses on goodwill are not reversed.

Inventories

Inventories are measured at cost in accordance with the FIFO method. Where the net realisable value is lower than cost, inventories are written down to this lower value. The net realisable value of inventories is calculated as the sales amount less costs of completion and expenses required to effect the sale and is determined taking into account marketability, obsolescence and development in the expected selling price.

The cost of finished goods and work in progress comprises the cost of raw materials, consumables, direct labour and direct production overheads. Indirect production overheads and borrowing costs are not included in the cost.

Goods for resale are measured at cost, which comprises the cost of acquisition plus delivery costs as well as other expenses directly attributable to the acquisition.

Koncern- og årsregnskab 1. juli 2022 - 30. juni 2023

Consolidated financial statements and parent company financial statements 1 July 2022 - 30 June 2023

Noter

Notes to the financial statements

1 Anvendt regnskabspraksis (fortsat)

Accounting policies (continued)

Tilgodehavender

Virksomheden har valgt IAS 39 som fortolkningsbidrag for nedskrivninger af finansielle tilgodehavender.

Tilgodehavender måles til amortiseret kostpris, der sædvanligvis svarer til nominal værdi. Der foretages nedskrivning til imødegåelse af tab baseret på en objektiv indikation på, at et tilgodehavende eller en gruppe af tilgodehavender er værdiforringet. Nedskrivning foretages til nettorealiseringsværdi, såfremt denne er lavere end regnskabsmæssig værdi.

Periodeafgrænsningsposter

Periodeafgrænsningsposter indregnet under aktiver omfatter forudbetalte omkostninger vedrørende efterfølgende regnskabsår.

Likvider

Likvider omfatter likvide beholdninger.

Egenkapital

Reserve for nettoopskrivning efter den indre værdis metode

Reserve for nettoopskrivning efter den indre værdis metode omfatter nettoopskrivning af kapitalandele i datter virksomheder i forhold til kostpris. Reserven kan elimineres ved underskud, realisation af kapitalandele eller ændring i regnskabsmæssige skøn. Reserven kan ikke indregnes med et negativt beløb.

Reserve for udviklingsomkostninger

Reserve for udviklingsomkostninger omfatter indregnede udviklingsomkostninger. Reserven kan ikke benyttes til udbytte eller dækning af underskud. Reserven reduceres eller opløses, hvis de indregnede udviklingsomkostninger afskrives eller udgår af virksomhedens drift. Dette sker ved overførsel direkte til egenkapitalens frie reserver.

Receivables

The Company has chosen IAS 39 as interpretation for impairment write-down of financial receivables.

Receivables are measured at amortised cost, which usually corresponds to the nominal value. Provisions are made for bad debts on the basis of objective evidence that a receivable or a group of receivables are impaired. Write-downs are made to the lower of the net realisable value and the carrying amount.

Prepayments

Prepayments recognised under 'Assets' comprise prepaid expenses regarding subsequent financial reporting years.

Cash

Cash comprise cash.

Equity

Reserve for net revaluation according to the equity method

The net revaluation reserve according to the equity method includes net revaluations of investments in subsidiaries relative to cost. The reserve may be eliminated in case of losses, realisation of investments or a change in accounting estimates. The reserve cannot be recognised at a negative amount.

Reserve for development costs

The reserve for development costs comprises recognised development costs. The reserve cannot be used to distribute dividend or cover losses. The reserve will be reduced or dissolved if the recognised development costs are amortised or are no longer part of the Company's operations by a transfer directly to the distributable reserves under equity.

Koncern- og årsregnskab 1. juli 2022 - 30. juni 2023

Consolidated financial statements and parent company financial statements 1 July 2022 - 30 June 2023

Noter

Notes to the financial statements

1 Anvendt regnskabspraksis (fortsat)

Accounting policies (continued)

Foreslået udbytte

Foreslået udbytte indregnes som en forpligtelse på tidspunktet for vedtagelse på den ordinære generalforsamling (deklareringstidspunktet). Udbytte, som forventes udbetalt for året, vises som en særskilt post under egenkapitalen.

Proposed dividends

Dividend proposed for the year is recognised as a liability once adopted at the annual general meeting (declaration date). Dividends expected to be distributed for the financial year are presented as a separate item under "Equity".

Selskabsskat

Aktuelle skatteforpligtelser og tilgodehavende skat indregnes i balancen som beregnet skat af årets forventede skattepligtige indkomst reguleret for skat af tidligere års skattepligtige indkomster samt betalte acontoskatter.

Income taxes

Current tax payables and receivables are recognised in the balance sheet as the estimated tax charge in respect of the taxable income for the year, adjusted for tax on prior years' taxable income and tax paid on account.

Hensættelse til udskudt skat beregnes efter den balanceorienterede gælds metode af alle midlertidige forskelle mellem regnskabsmæssige og skattemæssige værdier af aktiver og forpligtelser, bortset fra midlertidige forskelle, som opstår på anskaffelsestidspunktet for aktiver og forpligtelser, og som hverken påvirker resultatet eller den skattepligtige indkomst, samt midlertidige forskelle på skattemæssigt ikke-afskrivningsberettiget goodwill.

Provisions for deferred tax are calculated, based on the liability method, of all temporary differences between carrying amounts and tax values, with the exception of temporary differences occurring at the time of acquisition of assets and liabilities neither affecting the results of operations nor the taxable income, as well as temporary differences on non-amortisable goodwill.

Udskudt skat måles på grundlag af de skatteregler og skattesatser, der med balancedagens lovgivning vil være gældende, når den udskudte skat forventes udløst som aktuel skat. Udskudte skatteaktiver indregnes med den værdi, som de forventes at blive udnyttet med, enten ved udligning i skat af fremtidig indtjening eller ved modregning i udskudte skatteforpligtelser inden for samme jurisdiktion.

Deferred tax is measured according to the taxation rules and taxation rates in the respective countries applicable at the balance sheet date when the deferred tax is expected to crystallise as current tax. Deferred tax assets are recognised at the value at which they are expected to be utilised, either through elimination against tax on future earnings or through a set-off against deferred tax liabilities within the same jurisdiction.

Gældsforpligtelser

Virksomheden har valgt IAS 39 som fortolkningsbidrag til indregning og måling af gældsforpligtelser.

Liabilities

The Company has chosen IAS 39 as interpretation for liabilities.

Finansielle gældsforpligtelser indregnes ved låneoptagelse til det modtagne provenu efter fradrag af afholdte transaktionsomkostninger. Rentebærende gæld måles efterfølgende til amortiseret kostpris opgjort på basis af den effektive rente. Låneomkostninger, herunder kurstab indregnes som finansieringsomkostninger i resultatopgørelsen over lånets løbetid.

Financial liabilities are recognised on the raising of the loan at the proceeds received net of transaction costs incurred. Interest-bearing debt is subsequently measured at amortised cost, using the effective interest rate method. Borrowing costs, including capital losses, are recognised as financing costs in the income statement over the term of the loan.

Koncern- og årsregnskab 1. juli 2022 - 30. juni 2023

Consolidated financial statements and parent company financial statements 1 July 2022 - 30 June 2023

Noter

Notes to the financial statements

1 Anvendt regnskabspraksis (fortsat)

Accounting policies (continued)

Andre gældsforpligtelser måles til nettorealisationsværdien.

Other liabilities are measured at net realisable value.

Pengestrømsopgørelsen

Pengestrømsopgørelsen viser virksomhedens pengestrømme for året fordelt på drifts-, investerings- og finansieringsaktivitet, årets forskydning i likvider samt virksomhedens likvider ved årets begyndelse og slutning.

Cash flow statement

The cash flow statement shows the Company's net cash flows broken down according to operating, investing and financing activities, the year's changes in cash and cash equivalents as well as the cash and cash equivalents at the beginning and the end of the year.

Pengestrømme fra driftsaktivitet opgøres som årets resultat reguleret for ikke-kontante driftsposter, ændring i driftskapital og betalt selskabsskat.

Cash flows from operating activities are calculated as the profit/loss for the year adjusted for non cash operating items, changes in working capital and paid corporate income tax.

Pengestrømme fra investeringsaktivitet omfatter betaling i forbindelse med køb og salg af virksomheder og aktiviteter samt køb og salg af immaterielle, materielle og finansielle aktiver.

Cash flows from investing activities comprise payments in connection with acquisitions and disposals of entities and activities and of intangible assets, property, plant and equipment and investments.

Pengestrømme fra finansieringsaktivitet omfatter ændringer i størrelse eller sammensætning af virksomhedens selskabskapital og omkostninger forbundet hermed samt optagelse af lån, afdrag på rentebærende gæld og betaling af udbytte til selskabsdeltagere.

Cash flows from financing activities comprise changes in the size or composition of the Company's share capital and related expenses as well as raising of loans, repayment of interest bearing debt and payment of dividends to shareholders.

Likvider omfatter likvide beholdninger og kortfristet bankgæld samt kortfristede værdipapirer med ubetydelig risiko for værdiændringer.

Cash and cash equivalents comprise cash and short-term securities in respect of which the risk of changes in value is insignificant.

Der er ikke udarbejdet særskilt pengestrømsopgørelse for moderselskabet, da denne er indeholdt i pengestrømsopgørelsen for koncernen.

A separate cash flow statement for the parent has not been prepared as this is included in the consolidated cash flow statement.

Segmentoplysninger

Der gives segmentoplysninger for nettoomsætning på geografiske markeder. Der afgives ikke segmentoplysninger på forretningsområder, da hovedområdet udgør mere end 95% af den samlede aktivitet. Segmentopdelingen er i overensstemmelse med virksomhedens interne økonomistyring.

Segment information

Segment information is given for revenue broken down by geographical segment. The information is not provided for business areas, as the main area covers more than 95% of the total activity. The segmentation is in accordance with the entity's internal financial management.

Koncern- og årsregnskab 1. juli 2022 - 30. juni 2023

Consolidated financial statements and parent company financial statements 1 July 2022 - 30 June 2023

Noter

Notes to the financial statements

1 Anvendt regnskabspraksis (fortsat)

Accounting policies (continued)

Nøgletal

De i hoved- og nøgletalsoversigten anførte nøgletal er beregnet således:

Financial ratios

The financial ratios stated under "Financial highlights" have been calculated as follows:

	Resultat før finansielle poster reguleret for andre driftsindtægter og andre driftsomkostninger	Profit/loss before financial items adjusted for other operating income and other operating expenses
Resultat af primær drift Operating profit/loss	Driftsresultat (EBIT) x 100	Operating profit (EBIT) x 100
Overskudsgrad Operating margin	Nettoomsætning	Revenue
Afkastningsgrad Return on assets	Resultat af primær drift x 100 Gennemsnitlige aktiver	Profit/loss from operating activities x 100 Average assets
Soliditetsgrad Equity ratio	Egenkapital ultimo x 100 Passiver i alt, ultimo	Equity at year-end x 100 Total equity and liabilities, year-end
Egenkapitalforrentning Return on equity	Årets resultat efter skat x 100 Gennemsnitlig egenkapital	Profit/loss after tax x 100 Average equity

USD	Koncern Group		Modervirksomhed Parent company	
	2022/23	2021/22	2022/23	2021/22

2 Segmentoplysninger

Segment information

Nettoomsætning fordelt på geografiske segmenter:

Breakdown of revenue by geographical segment:

	2022/23	2021/22	2022/23	2021/22
Europa Europe	42.128.880	34.088.442	36.862.632	30.888.433
Nord-, Mellem- og Sydamerika North/ Central/ South America	31.946.897	19.833.804	14.396.616	8.655.774
Afrika og Mellemøsten Africa and Middle East	10.513.937	9.163.110	4.333.862	3.006.231
Asien og Pacific Asia and Pacific	20.570.913	18.846.743	7.894.415	7.838.846
	105.160.627	81.932.099	63.487.525	50.389.284

3 Honorar til generalforsamlingsvalgt revisor

Fee to the auditors appointed in general meeting

Honorar til revisor er ikke oplyst med henvisning til årsregnskabslovens § 96, stk. 3, idet oplysningerne gives for koncernen som helhed i koncernregnskabet for Krøjby Holding ApS.

Audit fees are not disclosed with reference to section 96(3) of the Danish Financial Statements Act, as audit fees are disclosed for the group as such in the consolidated financial statements for Krøjby Holding ApS.

Koncern- og årsregnskab 1. juli 2022 - 30. juni 2023

Consolidated financial statements and parent company financial statements 1 July 2022 - 30 June 2023

Noter

Notes to the financial statements

USD	Koncern Group		Modervirksomhed Parent company	
	2022/23	2021/22	2022/23	2021/22
4 Personalemkostninger				
Staff costs				
Lønninger	5.080.404	4.347.089	1.906.063	1.592.179
Wages/salaries				
Andre omkostninger til social sikring	323.503	307.330	36.764	25.565
Other social security costs				
	<u>5.403.907</u>	<u>4.654.419</u>	<u>1.942.827</u>	<u>1.617.744</u>
Gennemsnitligt antal fuldtidsbeskæftigede	75	71	24	20
Average number of full-time employees				

Koncern Group

I regnskabsåret 2022/23 udgør vederlaget til selskabets direktion 86.721 USD (2021/22: 93.531 USD) og vederlag til selskabets bestyrelse udgør 57.533 USD (2021/22: 31.782 USD).

In the financial year 2022/23 the remuneration to the Executive Board amounts to 86,721 USD (2021/22: 93,531 USD) and remuneration to the Board of Directors amounts to 57,533 USD (2021/22: 31,782 USD).

Modervirksomhed Parent company

I regnskabsåret 2022/23 udgør vederlaget til selskabets direktion 86.721 USD (2021/22: 93.531 USD) og vederlag til selskabets bestyrelse udgør 57.533 USD (2021/22: 31.782 USD).

In the financial year 2022/23 the remuneration to the Executive Board amounts to 86,721 USD (2021/22: 93,531 USD) and remuneration to the Board of Directors amounts to 57,533 USD (2021/22: 31,782 USD).

USD	Koncern Group		Modervirksomhed Parent company	
	2022/23	2021/22	2022/23	2021/22
5 Finansielle indtægter				
Financial income				
Andre finansielle indtægter	1.008.620	200.789	552.769	169.879
Other financial income				
	<u>1.008.620</u>	<u>200.789</u>	<u>552.769</u>	<u>169.879</u>
6 Finansielle omkostninger				
Financial expenses				
Andre finansielle omkostninger	278.411	154.682	170.919	84.533
Other financial expenses				
	<u>278.411</u>	<u>154.682</u>	<u>170.919</u>	<u>84.533</u>
7 Skat af årets resultat				
Tax for the year				
Beregnet skat af årets skattepligtige indkomst	2.700.314	1.557.110	855.543	808.687
Estimated tax charge for the year				
Årets regulering af udskudt skat	32.049	-114.102	3.164	-13.702
Deferred tax adjustments in the year				
	<u>2.732.363</u>	<u>1.443.008</u>	<u>858.707</u>	<u>794.985</u>

Koncern- og årsregnskab 1. juli 2022 - 30. juni 2023

Consolidated financial statements and parent company financial statements 1 July 2022 - 30 June 2023

Noter

Notes to the financial statements

8 Immaterielle anlægsaktiver Intangible assets

	Koncern Group
	Færdiggjorte udviklingsprojekter Completed development projects
USD	
Kostpris 1. juli 2022 Cost at 1 July 2022	724.100
Tilgang i årets løb Additions in the year	31.514
Kostpris 30. juni 2023 Cost at 30 June 2023	755.614
Af- og nedskrivninger 1. juli 2022 Impairment losses and amortisation at 1 July 2022	539.779
Årets afskrivninger Amortisation/depreciation in the year	87.018
Af- og nedskrivninger 30. juni 2023 Impairment losses and amortisation at 30 June 2023	626.797
Regnskabsmæssig værdi 30. juni 2023 Carrying amount at 30 June 2023	128.817

De færdiggjorte udviklingsprojekter kan relateres til udvikling af selskabets webshop.

The completed development projects can be related to the development of the company's webshop.

	Moder-virksomhed Parent company
	Færdiggjorte udviklingsprojekter Completed development projects
USD	
Kostpris 1. juli 2022 Cost at 1 July 2022	724.100
Tilgang i årets løb Additions in the year	31.514
Kostpris 30. juni 2023 Cost at 30 June 2023	755.614
Af- og nedskrivninger 1. juli 2022 Impairment losses and amortisation at 1 July 2022	539.779
Årets afskrivninger Amortisation/depreciation in the year	87.018
Af- og nedskrivninger 30. juni 2023 Impairment losses and amortisation at 30 June 2023	626.797
Regnskabsmæssig værdi 30. juni 2023 Carrying amount at 30 June 2023	128.817

De færdiggjorte udviklingsprojekter kan relateres til udvikling af selskabets webshop.

The completed development projects can be related to the development of the company's webshop.

Koncern- og årsregnskab 1. juli 2022 - 30. juni 2023

Consolidated financial statements and parent company financial statements 1 July 2022 - 30 June 2023

Noter

Notes to the financial statements

9 Materielle anlægsaktiver Property, plant and equipment

	Koncern Group		
	Grunde og bygninger Land and buildings	Andre anlæg, driftsmateriel og inventar Other fixtures and fittings, tools and equipment	I alt Total
USD			
Kostpris 1. juli 2022 Cost at 1 July 2022	4.458.590	1.659.445	6.118.035
Tilgang i årets løb Additions in the year	0	95.693	95.693
Kostpris 30. juni 2023 Cost at 30 June 2023	4.458.590	1.755.138	6.213.728
Af- og nedskrivninger 1. juli 2022 Impairment losses and depreciation at 1 July 2022	1.273.431	1.474.679	2.748.110
Årets afskrivninger Amortisation/depreciation in the year	107.553	149.296	256.849
Af- og nedskrivninger 30. juni 2023 Impairment losses and depreciation at 30 June 2023	1.380.984	1.623.975	3.004.959
Regnskabsmæssig værdi 30. juni 2023 Carrying amount at 30 June 2023	3.077.606	131.163	3.208.769
	Modervirksomhed Parent company		
	Grunde og bygninger Land and buildings	Andre anlæg, driftsmateriel og inventar Other fixtures and fittings, tools and equipment	I alt Total
USD			
Kostpris 1. juli 2022 Cost at 1 July 2022	1.579.796	622.294	2.202.090
Tilgang i årets løb Additions in the year	0	6.450	6.450
Kostpris 30. juni 2023 Cost at 30 June 2023	1.579.796	628.744	2.208.540
Af- og nedskrivninger 1. juli 2022 Impairment losses and depreciation at 1 July 2022	614.255	611.787	1.226.042
Årets afskrivninger Amortisation/depreciation in the year	25.480	2.200	27.680
Af- og nedskrivninger 30. juni 2023 Impairment losses and depreciation at 30 June 2023	639.735	613.987	1.253.722
Regnskabsmæssig værdi 30. juni 2023 Carrying amount at 30 June 2023	940.061	14.757	954.818

Koncern- og årsregnskab 1. juli 2022 - 30. juni 2023

Consolidated financial statements and parent company financial statements 1 July 2022 - 30 June 2023

Noter

Notes to the financial statements

10 Finansielle anlægsaktiver Investments

USD	Moder- virksomhed Parent company
Kostpris 1. juli 2022 Cost at 1 July 2022	13.944.078
Tilgang i årets løb Additions in the year	20.000
Kostpris 30. juni 2023 Cost at 30 June 2023	13.964.078
Værdireguleringer 1. juli 2022 Value adjustments at 1 July 2022	1.208.094
Udloddet udbytte Dividend distributed	-4.000.000
Andel af årets resultat Share of the profit/loss for the year	8.678.246
Værdireguleringer 30. juni 2023 Value adjustments at 30 June 2023	5.886.340
Regnskabsmæssig værdi 30. juni 2023 Carrying amount at 30 June 2023	19.850.418

Modervirksomhed Parent company

Tilknyttede virksomheder Group entities

Navn Name	Hjemsted Domicile	Ejerandel Interest
1. Leki Aviation USA Inc.	USA	100,00 %
1.1. 25+ Repair Center, Inc.	USA	100,00 %
2. Leki Aviation Ltd.	England	100,00 %
2.1. 25 Repair Centre Ltd.	England	100,00 %
3. Leki Aviation Pte. Ltd.	Singapore	100,00 %
3.1. Leki Aviation CO, Ltd.	Kina	100,00 %
4. Leki Aviation DMCC	Dubai	100,00 %
5. Leki Estate Holdings LLC	USA	100,00 %
6. Leki Aviation ULC	Canada	100,00 %

Koncern- og årsregnskab 1. juli 2022 - 30. juni 2023

Consolidated financial statements and parent company financial statements 1 July 2022 - 30 June 2023

Noter

Notes to the financial statements

11 Periodeafgrænsningsposter

Prepayments

Koncern

Group

Periodeafgrænsningsposter omfatter periodisering af omkostninger, herunder forsikringer, serviceaftaler og abonnementer, der først vedrører efterfølgende år.

Prepayments include accrual of expenses including insurance, servicecontracts and subscriptions relating to subsequent financial years.

Modervirksomhed

Parent company

Periodeafgrænsningsposter omfatter periodisering af omkostninger, herunder forsikringer, serviceaftaler og abonnementer, der først vedrører efterfølgende år.

Prepayments include accrual of expenses including insurance, servicecontracts and subscriptions relating to subsequent financial years.

DKK

12 Selskabskapital

Share capital

Selskabskapitalen er fordelt således:

Analysis of the share capital:

A-aktier, 500 stk. a nom. 1.000,00 DKK
 500 A shares of DKK 1,000,00 nominal value each

	Modervirksomhed Parent company	
	2022/23	2021/22
	500.000	500.000
	500.000	500.000

Modervirksomhedens selskabskapital har uændret været 500.000 DKK de seneste 5 år.

The parent's share capital has remained DKK 500,000 over the past 5 years.

Koncern- og årsregnskab 1. juli 2022 - 30. juni 2023

Consolidated financial statements and parent company financial statements 1 July 2022 - 30 June 2023

Noter

Notes to the financial statements

USD	Koncern Group		Modervirksomhed Parent company	
	2022/23	2021/22	2022/23	2021/22
13 Udskudt skat				
Deferred tax				
Udskudt skat 1. juli	123.850	237.952	198.850	212.552
Deferred tax at 1 July				
Ændring i udskudt skat	32.049	-114.102	3.164	-13.702
Other deferred tax				
Udskudt skat 30. juni	155.899	123.850	202.014	198.850
Deferred tax at 30 June				
Udskudt skat vedrører:				
Deferred tax relates to:				
Immaterielle anlægsaktiver	23.342	40.551	23.342	40.551
Intangible assets				
Materielle anlægsaktiver	152.054	150.458	152.054	137.458
Property, plant and equipment				
Tilgodehavender	-46.115	-88.000	0	0
Receivables				
Andre fradragsberettigede midlertidige forskelle	26.618	20.841	26.618	20.841
Other non-taxable temporary differences				
	155.899	123.850	202.014	198.850
Udskudt skat indregnes således i balancen:				
Analysis of the deferred tax				
Udskudte skatteaktiver	-46.115	-88.000	0	0
Deferred tax assets				
Udskudte skatteforpligtelser	202.014	211.850	202.014	198.850
Deferred tax liabilities				
	155.899	123.850	202.014	198.850

Koncern- og årsregnskab 1. juli 2022 - 30. juni 2023

Consolidated financial statements and parent company financial statements 1 July 2022 - 30 June 2023

Noter

Notes to the financial statements

14 Kontraktlige forpligtelser og eventualposter m.v.

Contractual obligations and contingencies, etc.

Andre økonomiske forpligtelser

Other financial obligations

Koncern

Group

Leje- og leasingforpligtelser omfatter husleje-forpligtelse med i alt 363 t.USD (2021/22: 471 t.USD.)

Rent and lease liabilities include a rent obligation totalling USD 363 thousand (2021/22: USD 471 thousand).

Modervirksomhed

Parent company

Selskabet er sambeskattet med moderselskabet Krøjby Holding ApS, som er administrations-selskab samt med øvrige danske tilknyttede virksomheder. Selskabet hæfter solidarisk med andre sambeskattede selskaber i koncernen for betaling af selskabskatter og kilde-skatte i sambeskatningskredsen.

The company is jointly taxed with its parent, Krøjby Holding ApS, which acts as management company, and other Danish group entities. The company is jointly and severally with other jointly taxed group entities for payment of income taxes and withholding taxes in the group of jointly taxed entities.

Leki Aviation A/S har afgivet støtteerklæring over for datterselskaberne Leki Aviation Ltd. og 25 Repair Centre Ltd., økonomisk, således at det er muligt at opretholde driften i selskaberne.

Leki Aviation A/S has issued a letter of comfort in favour of the subsidiaries Leki Aviation Ltd. and 25 Repair Centre Ltd. to provide financial support to the company, so as to enable them to continue operations.

15 Sikkerhedsstillelser

Collateral

Koncern

Group

Koncernen har ikke stillet pant eller anden sikkerhed i aktiver pr. 30. juni 2023.

The group has not provided any security or other collateral in assets at 30 June 2023.

Modervirksomhed

Parent company

Modervirksomheden har ikke stillet pant eller anden sikkerhed i aktiver pr. 30. juni 2023.

The parent Company has not provided any security or other collateral in assets at 30/6 2023.

Koncern- og årsregnskab 1. juli 2022 - 30. juni 2023

Consolidated financial statements and parent company financial statements 1 July 2022 - 30 June 2023

Noter

Notes to the financial statements

16 Nærtstående parter

Related parties

Leki Aviation A/S' nærtstående parter omfatter følgende:

Leki Aviation A/S' related parties comprise the following:

Bestemmende indflydelse

Parties exercising control

Nærtstående part Related party	Bopæl/ Hjemsted Domicile	Grundlag for bestemmende indflydelse Basis for control
Modervirksomhed Kim Krøjby Holding ApS Parent company Kim Krøjby Holding ApS	Dragør	Kapitalbesiddelse Participating interest
Ultimative modervirksomhed Krøjby Holding ApS Ultimative parent company Krøjby Holding ApS	Dragør	Kapitalbesiddelse Participating interest

Oplysning om koncernregnskaber

Information about consolidated financial statements

Modervirksomhed Parent	Hjemsted Domicile	Rekvirering af modervirksomhedens koncernregnskab Requisitioning of the parent company's consolidated financial statements
Krøjby Holding ApS	Dragør	www.cvr.dk

Transaktioner med nærtstående parter

Related party transactions

Koncern og modervirksomhed

- ▶ Udbytte, Kim Krøjby Holding ApS: 10.000.000 USD
- ▶ Tilgodehavender hos Kim Krøjby Holding ApS: 24.567 USD
- ▶ Gæld til KK Estate ApS: 10.453 USD

Leki Aviation A/S anvender undtagelsesbestemmelsen i årsregnskabslovens § 98 C, stk. 3, angående transaktioner med hel-ejede datterselskaber.

Group and Parent Company

- ▶ Dividend, Kim Krøjby Holding ApS: 10,000,000 USD
- ▶ Receivables from Kim Krøjby Holding ApS: 24,567 USD
- ▶ Debt to KK Estate ApS: 10,453 USD

In accordance with section 98 C, subsection (3) of the Danish Financial Statement Act, Leki Aviation A/S has not presented the related party transaction with wholly-owned subsidiaries.

Oplysninger om ledelsesvederlag

Information on the remuneration to management

Oplysninger om vederlag til ledelsen fremgår af note 4, Personaleomkostninger.

Information on the remuneration to Management appears from note 4, "Staff costs".

Koncern- og årsregnskab 1. juli 2022 - 30. juni 2023

Consolidated financial statements and parent company financial statements 1 July 2022 - 30 June 2023

Noter

Notes to the financial statements

USD	Modervirksomhed Parent company	
	2022/23	2021/22
17 Resultatdisponering Appropriation of profit		
Forslag til resultatdisponering Recommended appropriation of profit		
Foreslået udbytte indregnet under egenkapitalen Proposed dividend recognised under equity	10.000.000	10.000.000
Reserve for nettoopskrivning efter indre værdi Net revaluation reserve according to the equity method	4.678.246	-2.797.409
Øvrige reserver Other reserves	-43.293	-94.953
Overført resultat Retained earnings/accumulated loss	-2.948.335	1.901.622
	<u>11.686.618</u>	<u>9.009.260</u>
	Koncern Group	
	2022/23	2021/22
18 Reguleringer Adjustments		
Af- og nedskrivninger Amortisation/depreciation and impairment losses	411.183	376.982
Nedskrivning af omsætningsaktiver Impairment of current assets	-753.268	-250.696
Finansielle indtægter Financial income	-1.008.620	-200.789
Finansielle omkostninger Financial expenses	278.411	154.682
Skat af årets resultat Tax for the year	2.732.363	1.443.008
	<u>1.660.069</u>	<u>1.523.187</u>
19 Ændring i driftskapital Changes in working capital		
Ændring i varebeholdninger Change in inventories	-6.909.791	1.035.166
Ændring i tilgodehavender Change in receivables	2.039.614	-3.668.630
Ændring i leverandørgæld m.v. Change in trade and other payables	817.276	3.616.108
	<u>-4.052.901</u>	<u>982.644</u>
20 Likvider, ultimo Cash and cash equivalents at year-end		
Likvide beholdninger ifølge balancen Cash according to the balance sheet	29.102.581	30.808.960
	<u>29.102.581</u>	<u>30.808.960</u>

PENNEO

Underskrifterne i dette dokument er juridisk bindende. Dokumentet er underskrevet via Penneo™ sikker digital underskrift. Underskrivernes identiteter er blevet registreret, og informationerne er listet herunder.

“Med min underskrift bekræfter jeg indholdet og alle datoer i dette dokument.”

Kim Krøjby

Direktion

På vegne af: Leki Aviation A/S

Serienummer: e4e7a645-40b7-44c7-aa66-8448a7811d43

IP: 93.165.xxx.xxx

2023-10-27 10:58:41 UTC



Kim Krøjby

Dirigent

På vegne af: Leki Aviation A/S

Serienummer: e4e7a645-40b7-44c7-aa66-8448a7811d43

IP: 93.165.xxx.xxx

2023-10-27 10:58:41 UTC



Kim Krøjby

Bestyrelse

På vegne af: Leki Aviation A/S

Serienummer: e4e7a645-40b7-44c7-aa66-8448a7811d43

IP: 93.165.xxx.xxx

2023-10-27 10:58:41 UTC



John Stær

Bestyrelse

På vegne af: Leki Aviation A/S

Serienummer: 41b2dfd5-de88-490c-8d0d-c620fc112a5

IP: 80.161.xxx.xxx

2023-10-27 17:05:43 UTC



Lisbet Borker Krøjby

Formand

På vegne af: Leki Aviation A/S

Serienummer: 6413e8ba-3b7a-4344-8a31-f6865fb47562

IP: 62.107.xxx.xxx

2023-10-28 08:38:36 UTC



Carsten Lützhøft

Bestyrelse

På vegne af: Leki Aviation A/S

Serienummer: 3baeb209-61fc-487e-862d-9bef9022d3a1

IP: 188.177.xxx.xxx

2023-10-29 12:17:20 UTC



Dette dokument er underskrevet digitalt via **Penneo.com**. Signeringsbeviserne i dokumentet er sikret og valideret ved anvendelse af den matematiske hashværdi af det originale dokument. Dokumentet er låst for ændringer og tidsstempelt med et certifikat fra en betroet tredjepart. Alle kryptografiske signeringsbeviser er indlejret i denne PDF, i tilfælde af de skal anvendes til validering i fremtiden.

Sådan kan du sikre, at dokumentet er originalt

Dette dokument er beskyttet med et Adobe CDS certifikat. Når du åbner dokumentet

i Adobe Reader, kan du se, at dokumentet er certificeret af **Penneo e-signature service <penneo@penneo.com>**. Dette er din garanti for, at indholdet af dokumentet er uændret.

Du har mulighed for at efterprøve de kryptografiske signeringsbeviser indlejret i dokumentet ved at anvende Penneos validator på følgende websted: **https://penneo.com/validator**

PENNEO

Underskrifterne i dette dokument er juridisk bindende. Dokumentet er underskrevet via Penneo™ sikker digital underskrift. Underskrivernes identiteter er blevet registreret, og informationerne er listet herunder.

“Med min underskrift bekræfter jeg indholdet og alle datoer i dette dokument.”

Katrine Marie Bang Krøjby

Bestyrelse

På vegne af: Leki Aviation A/S

Serienummer: PID:9208-2002-2-184569584298

IP: 194.62.xxx.xxx

2023-10-30 06:31:48 UTC



Katja Krøjby

Bestyrelse

På vegne af: Leki Aviation A/S

Serienummer: 397e5d05-3b77-4cf7-a3c7-a0b3ca4ffc86

IP: 93.165.xxx.xxx

2023-10-31 10:39:57 UTC



Peter Andersen

Statsautoriseret revisor

På vegne af: EY Godkendt Revisionspartnerselskab

Serienummer: 5d86566f-0d85-44c0-ab69-be681c3c395b

IP: 83.75.xxx.xxx

2023-10-31 10:43:20 UTC



Penneo dokumentnøgle: NZHSN-XENV5-POFEU-D6H8D-CWBZL-GBTTV

Dette dokument er underskrevet digitalt via **Penneo.com**. Signeringsbeviserne i dokumentet er sikret og valideret ved anvendelse af den matematiske hashværdi af det originale dokument. Dokumentet er låst for ændringer og tidsstempelt med et certifikat fra en betroet tredjepart. Alle kryptografiske signeringsbeviser er indlejret i denne PDF, i tilfælde af de skal anvendes til validering i fremtiden.

Sådan kan du sikre, at dokumentet er originalt

Dette dokument er beskyttet med et Adobe CDS certifikat. Når du åbner dokumentet

i Adobe Reader, kan du se, at dokumentet er certificeret af **Penneo e-signature service <penneo@penneo.com>**. Dette er din garanti for, at indholdet af dokumentet er uændret.

Du har mulighed for at efterprøve de kryptografiske signeringsbeviser indlejret i dokumentet ved at anvende Penneos validator på følgende websted: **<https://penneo.com/validator>**