

Leki Aviation A/S

Amager Landevej 278, 2770 Kastrup

CVR-nr./CVR no. 14 39 08 71

Årsrapport 2021/22

Annual report 2021/22

Godkendt på selskabets ordinære generalforsamling den 1. november 2022

Approved at the Company's annual general meeting on 1 November 2022

Dirigent:

Chair of the meeting:

.....
Kim Krøjby

Dette dokument indeholder en oversættelse af den originale danske tekst. I tilfælde af uoverensstemmelse mellem den originale danske tekst og oversættelsen er den originale danske tekst gældende.

The English text is a translation of the original Danish text. The original Danish text is the governing text for all purposes, and in case of any discrepancy, the Danish wording will be applicable.

Indhold

Contents

Ledelsespåtegning	2
Statement by the Board of Directors and the Executive Board	
Den uafhængige revisors revisionspåtegning	3
Independent auditor's report	
Ledelsesberetning	8
Management's review	
Koncern- og årsregnskab 1. juli 2021 - 30. juni 2022	15
Consolidated financial statements and parent company financial statements 1 July 2021 - 30 June 2022	
Resultatopgørelse	15
Income statement	
Balance	16
Balance sheet	
Egenkapitalopgørelse	18
Statement of changes in equity	
Pengestrømsopgørelse	20
Cash flow statement	
Noter	21
Notes to the financial statements	

Ledelsespåtegning

Statement by the Board of Directors and the Executive Board

Bestyrelse og direktion har dags dato behandlet og godkendt årsrapporten for Leki Aviation A/S for regnskabsåret 1. juli 2021 - 30. juni 2022.

Årsrapporten aflægges i overensstemmelse med årsregnskabsloven.

Det er vores opfattelse, at koncernregnskabet og årsregnskabet giver et retvisende billede af koncernens og selskabets aktiver, passiver og finansielle stilling pr. 30. juni 2022 samt af resultatet af koncernens og selskabets aktiviteter samt af koncernens pengestrømme for regnskabsåret 1. juli 2021 - 30. juni 2022.

Det er endvidere vores opfattelse, at ledelsesberetningen indeholder en retvisende redegørelse for udviklingen i koncernens og selskabets aktiviteter og økonomiske forhold, årets resultat og for koncernens og selskabets finansielle stilling.

Årsrapporten indstilles til generalforsamlingens godkendelse.

Kastrup, den 1. november 2022

Kastrup, 1 November 2022

Direktion:/ Executive Board:

.....
Kim Krøjby

Bestyrelse/Board of Directors:

.....
Lisbet Borker Krøjby
formand/Chair

.....
Kim Krøjby

.....
Katja Krøjby

.....
Katrine Krøjby

.....
John Stær

.....
Carsten Lützhøft

Today, the Board of Directors and the Executive Board have discussed and approved the annual report of Leki Aviation A/S for the financial year 1 July 2021 - 30 June 2022.

The annual report is prepared in accordance with the Danish Financial Statements Act.

In our opinion, the consolidated financial statements and the parent company financial statements give a true and fair view of the financial position of the Group and the Company at 30 June 2022 and of the results of the Group's and the Company's operations and of the consolidated cash flows for the financial year 1 July 2021 - 30 June 2022.

Further, in our opinion, the Management's review gives a fair review of the development in the Group's and the Company's operations and financial matters and the results of the Group's and the Company's operations and financial position.

We recommend that the annual report be approved at the annual general meeting.

Den uafhængige revisors revisionspåtegning

Independent auditor's report

Til kapitalejerne i Leki Aviation A/S

Konklusion

Vi har revideret koncernregnskabet og årsregnskabet for Leki Aviation A/S for regnskabsåret 1. juli 2021 - 30. juni 2022, der omfatter resultatopgørelse, balance, egenkapitalopgørelse og noter, herunder anvendt regnskabspraksis for såvel koncernen som selskabet, samt pengestrømsopgørelse for koncernen. Koncernregnskabet og årsregnskabet udarbejdes efter årsregnskabsloven.

Det er vores opfattelse, at koncernregnskabet og årsregnskabet giver et retvisende billede af koncernens og selskabets aktiver, passiver og finansielle stilling pr. 30. juni 2022 samt af resultatet af koncernens og selskabets aktiviteter og koncernens pengestrømme for regnskabsåret 1. juli 2021 - 30. juni 2022 i overensstemmelse med årsregnskabsloven.

Grundlag for konklusion

Vi har udført vores revision i overensstemmelse med internationale standarder om revision og de yderligere krav, der er gældende i Danmark. Vores ansvar ifølge disse standarder og krav er nærmere beskrevet i revisionspåtegningens afsnit "Revisors ansvar for revisionen af koncernregnskabet og årsregnskabet" (herefter benævnt "regnskaberne"). Det er vores opfattelse, at det opnåede revisionsbevis er tilstrækkeligt og egnet som grundlag for vores konklusion.

Uafhængighed

Vi er uafhængige af koncernen i overensstemmelse med International Ethics Standards Board for Accountants' internationale retningslinjer for revisors etiske adfærd (IESBA Code) og de yderligere etiske krav, der er gældende i Danmark, ligesom vi har opfyldt vores øvrige etiske forpligtelser i henhold til disse krav og IESBA Code.

To the shareholders of Leki Aviation A/S

Opinion

We have audited the consolidated financial statements and the parent company financial statements of Leki Aviation A/S for the financial year 1 July 2021 - 30 June 2022, which comprise income statement, balance sheet, statement of changes in equity and notes, including accounting policies, for the Group and the Parent Company, and a consolidated cash flow statement. The consolidated financial statements and the parent company financial statements are prepared in accordance with the Danish Financial Statements Act.

In our opinion, the consolidated financial statements and the parent company financial statements give a true and fair view of the financial position of the Group and the Parent Company at 30 June 2022, and of the results of the Group's and Parent Company's operations as well as the consolidated cash flows for the financial year 1 July 2021 - 30 June 2022 in accordance with the Danish Financial Statements Act.

Basis for opinion

We conducted our audit in accordance with International Standards on Auditing (ISAs) and the additional requirements applicable in Denmark. Our responsibilities under those standards and requirements are further described in the "Auditor's responsibilities for the audit of the consolidated financial statements and the parent Company financial statements" (hereinafter collectively referred to as "the financial statements") section of our report. We believe that the audit evidence we have obtained is sufficient and appropriate to provide a basis for our opinion.

Independence

We are independent of the Group in accordance with the International Ethics Standards Board for Accountants' International Code of Ethics for Professional Accountants (IESBA Code) and the additional ethical requirements applicable in Denmark, and we have fulfilled our other ethical responsibilities in accordance with these requirements and the IESBA Code.

Den uafhængige revisors revisionspåtegning

Independent auditor's report

Ledelsens ansvar for regnskaberne

Ledelsen har ansvaret for udarbejdelsen af et koncernregnskab og et årsregnskab, der giver et retvisende billede i overensstemmelse med årsregnskabsloven. Ledelsen har endvidere ansvaret for den interne kontrol, som ledelsen anser for nødvendig for at udarbejde regnskaberne uden væsentlig fejlinformation, uanset om denne skyldes besvigelser eller fejl.

Ved udarbejdelsen af regnskaberne er ledelsen ansvarlig for at vurdere koncernens og selskabets evne til at fortsætte driften; at oplyse om forhold vedrørende fortsat drift, hvor dette er relevant; samt at udarbejde regnskaberne på grundlag af regnskabsprincippet om fortsat drift, medmindre ledelsen enten har til hensigt at likvidere koncernen eller selskabet, indstille driften eller ikke har andet realistisk alternativ end at gøre dette.

Revisors ansvar for revisionen af regnskaberne

Vores mål er at opnå høj grad af sikkerhed for, om regnskaberne som helhed er uden væsentlig fejlinformation, uanset om denne skyldes besvigelser eller fejl, og at afgive en revisionspåtegning med en konklusion. Høj grad af sikkerhed er et højt niveau af sikkerhed, men er ikke en garanti for, at en revision, der udføres i overensstemmelse med internationale standarder om revision og de yderligere krav, der er gældende i Danmark, altid vil afdække væsentlig fejlinformation, når sådan findes. Fejlinformationer kan opstå som følge af besvigelser eller fejl og kan betragtes som væsentlige, hvis det med rimelighed kan forventes, at de enkeltvis eller samlet har indflydelse på de økonomiske beslutninger, som regnskabsbrugere træffer på grundlag af regnskaberne.

Som led i en revision, der udføres i overensstemmelse med internationale standarder om revision og de yderligere krav, der er gældende i Danmark, foretager vi faglige vurderinger og opretholder professionel skepsis under revisionen. Herudover:

Management's responsibilities for the financial statements

Management is responsible for the preparation of consolidated financial statements and parent company financial statements that give a true and fair view in accordance with the Danish Financial Statements Act and for such internal control as Management determines is necessary to enable the preparation of financial statements that are free from material misstatement, whether due to fraud or error.

In preparing the financial statements, Management is responsible for assessing the Group's and the Parent Company's ability to continue as a going concern, disclosing, as applicable, matters related to going concern and using the going concern basis of accounting in preparing the financial statements unless Management either intends to liquidate the Group or the Parent Company or to cease operations, or has no realistic alternative but to do so.

Auditor's responsibilities for the audit of the financial statements

Our objectives are to obtain reasonable assurance as to whether the financial statements as a whole are free from material misstatement, whether due to fraud or error and to issue an auditor's report that includes our opinion. Reasonable assurance is a high level of assurance, but is not a guarantee that an audit conducted in accordance with ISAs and the additional requirements applicable in Denmark will always detect a material misstatement when it exists. Misstatements can arise from fraud or error and are considered material if, individually or in the aggregate, they could reasonably be expected to influence the economic decisions of users taken on the basis of the financial statements.

As part of an audit conducted in accordance with ISAs and the additional requirements applicable in Denmark, we exercise professional judgement and maintain professional scepticism throughout the audit. We also:

Den uafhængige revisors revisionspåtegning

Independent auditor's report

- ▶ Identificerer og vurderer vi risikoen for væsentlig fejlinformation i regnskaberne, uanset om denne skyldes besvigelser eller fejl, udformer og udfører revisionshandlinger som reaktion på disse risici samt opnår revisionsbevis, der er tilstrækkeligt og egnet til at danne grundlag for vores konklusion. Risikoen for ikke at opdage væsentlig fejlinformation forårsaget af besvigelser er højere end ved væsentlig fejlinformation forårsaget af fejl, idet besvigelser kan omfatte sammensværgelser, dokumentfalsk, bevidste udeladelser, vildledning eller tilsidesættelse af intern kontrol.
- ▶ Opnår vi forståelse af den interne kontrol med relevans for revisionen for at kunne udforme revisionshandlinger, der er passende efter omstændighederne, men ikke for at kunne udtrykke en konklusion om effektiviteten af koncernens og selskabets interne kontrol.
- ▶ Tager vi stilling til, om den regnskabspraksis, som er anvendt af ledelsen, er passende, samt om de regnskabsmæssige skøn og tilknyttede oplysninger, som ledelsen har udarbejdet, er rimelige.
- ▶ Konkluderer vi, om ledelsens udarbejdelse af regnskaberne på grundlag af regnskabsprincippet om fortsat drift er passende, samt om der på grundlag af det opnåede revisionsbevis er væsentlig usikkerhed forbundet med begivenheder eller forhold, der kan skabe betydelig tvivl om koncernens og selskabets evne til at fortsætte driften. Hvis vi konkluderer, at der er en væsentlig usikkerhed, skal vi i vores revisionspåtegning gøre opmærksom på oplysninger herom i regnskaberne eller, hvis sådanne oplysninger ikke er tilstrækkelige, modificere vores konklusion. Vores konklusion er baseret på det revisionsbevis, der er opnået frem til datoen for vores revisionspåtegning. Fremtidige begivenheder eller forhold kan dog medføre, at koncernen og selskabet ikke længere kan fortsætte driften.
- ▶ Identify and assess the risks of material misstatement of the financial statements, whether due to fraud or error, design and perform audit procedures responsive to those risks and obtain audit evidence that is sufficient and appropriate to provide a basis for our opinion. The risk of not detecting a material misstatement resulting from fraud is higher than for one resulting from error, as fraud may involve collusion, forgery, intentional omissions, misrepresentations or the override of internal control.
- ▶ Obtain an understanding of internal control relevant to the audit in order to design audit procedures that are appropriate in the circumstances, but not for the purpose of expressing an opinion on the effectiveness of the Group's and the Parent Company's internal control.
- ▶ Evaluate the appropriateness of accounting policies used and the reasonableness of accounting estimates and related disclosures made by Management.
- ▶ Conclude on the appropriateness of Management's use of the going concern basis of accounting in preparing the financial statements and, based on the audit evidence obtained, whether a material uncertainty exists related to events or conditions that may cast significant doubt on the Group's and the Parent Company's ability to continue as a going concern. If we conclude that a material uncertainty exists, we are required to draw attention in our auditor's report to the related disclosures in the financial statements or, if such disclosures are inadequate, to modify our opinion. Our conclusions are based on the audit evidence obtained up to the date of our auditor's report. However, future events or conditions may cause the Group and the Parent Company to cease to continue as a going concern.

Den uafhængige revisors revisionspåtegning

Independent auditor's report

- ▶ Tager vi stilling til den samlede præsentation, struktur og indhold af regnskaberne, herunder noteoplysningerne, samt om regnskaberne afspejler de underliggende transaktioner og begivenheder på en sådan måde, at der gives et retvisende billede heraf.
- ▶ Opnår vi tilstrækkeligt og egnet revisionsbevis for de finansielle oplysninger for virksomhederne eller forretningsaktiviteterne i koncernen til brug for at udtrykke en konklusion om koncernregnskabet. Vi er ansvarlige for at lede, føre tilsyn med og udføre koncernrevisionen. Vi er eneansvarlige for vores revisionskonklusion.
- ▶ Evaluate the overall presentation, structure and contents of the financial statements, including the note disclosures, and whether the financial statements represent the underlying transactions and events in a manner that gives a true and fair view.
- ▶ Obtain sufficient appropriate audit evidence regarding the financial information of the entities or business activities within the Group to express an opinion on the consolidated financial statements. We are responsible for the direction, supervision and performance of the group audit. We remain solely responsible for our audit opinion.

Vi kommunikerer med den øverste ledelse om bl.a. det planlagte omfang og den tidsmæssige placering af revisionen samt betydelige revisionsmæssige observationer, herunder eventuelle betydelige mangler i intern kontrol, som vi identificerer under revisionen.

Udtalelse om ledelsesberetningen

Ledelsen er ansvarlig for ledelsesberetningen.

Vores konklusion om regnskaberne omfatter ikke ledelsesberetningen, og vi udtrykker ingen form for konklusion med sikkerhed om ledelsesberetningen.

I tilknytning til vores revision af regnskaberne er det vores ansvar at læse ledelsesberetningen og i den forbindelse overveje, om ledelsesberetningen er væsentligt inkonsistent med regnskaberne eller vores viden opnået ved revisionen eller på anden måde synes at indeholde væsentlig fejlinformation.

Vores ansvar er derudover at overveje, om ledelsesberetningen indeholder krævede oplysninger i henhold til årsregnskabsloven.

We communicate with those charged with governance regarding, among other matters, the planned scope and timing of the audit and significant audit findings, including any significant deficiencies in internal control that we identify during our audit.

Statement on the Management's review

Management is responsible for the Management's review.

Our opinion on the financial statements does not cover the Management's review, and we do not express any form of assurance conclusion thereon.

In connection with our audit of the financial statements, our responsibility is to read the Management's review and, in doing so, consider whether the Management's review is materially inconsistent with the financial statements or our knowledge obtained during the audit, or otherwise appears to be materially misstated.

Moreover, it is our responsibility to consider whether the Management's review provides the information required under the Danish Financial Statements Act.

Den uafhængige revisors revisionspåtegning

Independent auditor's report

Baseret på det udførte arbejde er det vores opfattelse, at ledelsesberetningen er i overensstemmelse med regnskaberne og er udarbejdet i overensstemmelse med årsregnskabslovens krav. Vi har ikke fundet væsentlig fejlinformation i ledelsesberetningen.

Based on the work we have performed, we conclude that the Management's review is in accordance with the financial statements and has been prepared in accordance with the requirements of the Danish Financial Statements Act. We did not identify any material misstatement of the Management's review.

København, den 1. november 2022

Copenhagen, 1 November 2022

EY Godkendt Revisionspartnerselskab

CVR-nr. 30 70 02 28

Peter Andersen

statsaut. revisor

State Authorised Public Accountant

mne34313

Ledelsesberetning

Management's review

Oplysninger om selskabet

Company details

Navn/Name	Leki Aviation A/S
Adresse, postnr., by/Address, Postal code, City	Amager Landevej 278, 2770 Kastrup
CVR-nr./CVR no.	14 39 08 71
Stiftet/Established	1. juli 1990/1 July 1990
Hjemstedskommune/Registered office	Tårnby
Regnskabsår/Financial year	1. juli 2021 - 30. juni 2022 1 July 2021 - 30 June 2022
Hjemmeside/Website	www.lekiaviation.com
E-mail/E-mail	info@lekiaviation.com
Telefon/Telephone	+45 32 51 95 50
Telefax/Telefax	+45 32 51 95 51
Bestyrelse/Board of Directors	Lisbet Borker Krøjby, formand/Chair Kim Krøjby Katja Krøjby Katrine Krøjby John Stær Carsten Lützhøft
Direktion/Executive Board	Kim Krøjby
Revision/Auditors	EY Godkendt Revisionspartnerselskab Dirch Passers Allé 36, Postboks 250, 2000 Frederiksberg
Bankforbindelse/Bankers	Jyske Bank

Ledelsesberetning

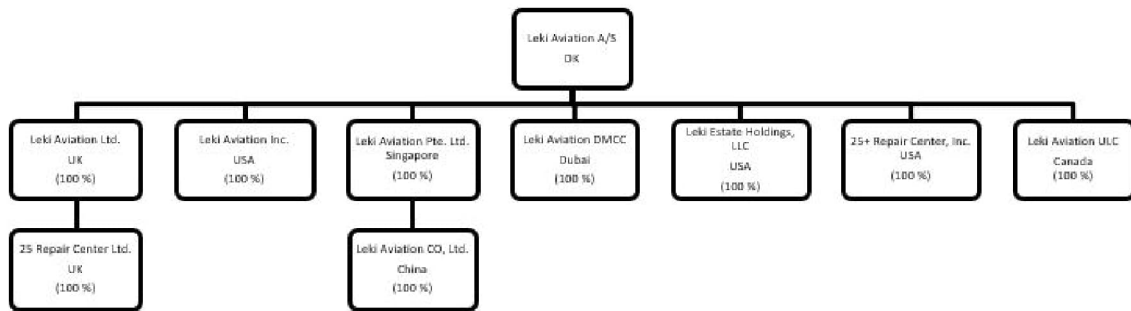
Management's review

Koncernoversigt

Group chart

Pr. 30. juni 2022

As of June 30, 2022



Ledelsesberetning

Management's review

Hoved- og nøgletal for koncernen

Financial highlights for the Group

USDUSD'000	2021/22	2020/21	2019/20	2018/19	2017/18
Hovedtal					
Key figures					
Nettoomsætning Revenue	81.932	49.334	82.681	104.009	114.336
Resultat af primær drift Operating profit/loss	10.406	2.215	2.208	7.901	10.500
Finansielle poster Net financials	46	-57	69	91	-197
Årets resultat Profit for the year	9.009	2.462	1.936	6.494	8.548
Balancesum Total assets	52.805	39.827	37.266	47.004	49.208
Egenkapital Equity	43.126	34.816	33.054	33.758	32.814
Pengestrømme fra driftsaktiviteten Cash flows from operating activities	11.137	10.565	4.440	8.693	5.726
Pengestrømme til investerings- aktiviteten Net cash flows from investing activities	-60	-63	-226	-643	-166
Heraf til investering i materielle anlægsaktiver Amount relating to investments in property, plant and equipment	-20	-18	-91	-460	-95
Pengestrømme fra finansierings- aktiviteten Cash flows from financing activities	-700	-855	-2.485	-5.550	-2.151
Pengestrøm i alt Total cash flows	10.377	9.647	1.729	2.500	3.409
Nøgletal					
Financial ratios					
Overskudsgrad Operating margin	12,7 %	5,6 %	3,2 %	7,6 %	9,2 %
Afkastningsgrad Return on assets	22,5 %	5,7 %	5,2 %	16,4 %	22,5 %
Soliditetsgrad Equity ratio	81,7 %	87,4 %	88,7 %	71,8 %	66,7 %
Egenkapitalforrentning Return on equity	23,1 %	7,3 %	5,8 %	19,5 %	28,9 %
Gennemsnitligt antal fuldtidsbe- skæftigede Average number of full-time employees	71	81	104	106	100

Ledelsesberetning

Management's review

Koncernens væsentligste aktiviteter

Koncernens aktivitet omfatter handel med nye og brugte komponenter og reservedele til fly.

Usikkerhed ved indregning og måling

Koncernens aktiviteter er fortsat i regnskabsåret 2021/22 væsentligt påvirket af de eksterne forhold på koncernens markeder, herunder krig og epidemi, hvilket har haft indflydelse på de ledelsesmæssige skøn foretaget i forbindelse med aflæggelsen af årsrapporten for 2021/22.

Udvikling i aktiviteter og økonomiske forhold

Koncernens omsætning i 2021/22 udgør 81,9 mio. USD mod 49,3 mio. USD sidste år. Resultatopgørelsen for 2021/22 udviser et overskud på 9,0 mio. USD mod et overskud på 2,5 mio. USD sidste år. Under hensyntagen til de eksterne forhold på koncernens markeder, herunder krig og epidemi, er flytrafikken ved at komme sig efter epidemien og er den væsentligste faktor til stigningen i koncernens aktiviteter i regnskabsåret og derfor overstiger ledelsens forventninger til omsætning og indtjening sammenholdt med forventninger angivet i årsrapporten for 2020/21. Bestyrelsen anser det opnåede resultat for værende tilfredsstillende.

Der er i tråd med tidligere år anvendt ressourcer på at fastholde kvalitetssikringen på et meget højt niveau, således at koncernen fortsat opfylder branchens højeste aktuelle standarder ved certificering efter AS9120B & ISO 9001:2015.

Moderselskabet:

Baseret på samme forhold som anført under koncernen anser bestyrelsen årets resultat for tilfredsstillende.

Ikke finansielle forhold

Usædvanlige forhold

Der er ikke konstateret usædvanlige forhold i forbindelse med regnskabsaflæggelsen.

Business review

The group's activities comprise trade in new and second-hand components and spare parts for aircraft.

Recognition and measurement uncertainties

In the financial year 2021/22, the group's activities continued to be significantly affected by the external conditions in the group's market, including war and epidemic, which has had an impact on the management estimates made in connection with the presentation of the annual report for 2021/22.

Financial review

In 2021/22, the group's revenue amounted to USD 81.9 million against USD 49.3 million last year. The income statement for 2021/22 shows a profit of USD 9.0 million against a profit of USD 2.4 million last year. In the light of the external conditions in the group's market, including war and epidemic, the air traffic is recovering from the epidemic and is the most significant factor for the increase in the group's activities during the financial year and therefore exceeds the management's expectations for revenue and profit compared to expectations stated in the annual report for 2020/21. The Board of directors considers the result satisfactory.

In line with previous years, resources have been allocated to maintaining quality assurance at a very high level so that the group continues to meet the industry's highest standards for AS9120B & ISO 9001:2015 certification.

The parent company:

Based on the conditions as stated under the group, the Board of Directors considers the result for the year to be satisfactory.

Non-financial matters

Unusual matters

No unusual matters were identified in connection with the financial reporting.

Ledelsesberetning

Management's review

Finansielle risici og brug af finansielle instrumenter

Koncernen opererer i en branche, hvor flytrafikken er påvirket af udviklingen i det omkringliggende samfund, herunder krig og epidemier. Koncernens aktiviteter er således afhængig af udviklingen heri samt den generelle økonomiske udvikling i de markeder koncernen opererer i.

Renterisici

Koncernen vil ikke være væsentligt påvirket af moderate ændringer i renteniveauet. Der indgås derfor ikke aftaler om afdækning af renterisici.

Valutarisici

Koncernens hoved- og regnskabsvaluta er USD, som følge af at den overvejende del af selskabets samlede salgsrelaterede transaktioner, herunder cashflow afholdes i USD.

Koncernens andre omkostninger afholdes i det væsentligste i lokale valutaer alt efter placering af datterselskaber, for moderselskabet er det overvejende i danske kroner. Under hensyntagen hertil er koncernens resultat afhængig af udviklingen i kursen i lokale valuta.

Det er ledelsens opfattelse, at fordelene ved at afdække valutakursrisikoen er begrænset, og derfor anvender koncernen ikke finansielle instrumenter til afdækning af denne.

Påvirkning af det eksterne miljø

Koncernens aktiviteter har ikke væsentlig påvirkning på det eksterne miljø.

Forsknings- og udviklingsaktiviteter

Koncernen har ikke forsknings- og udviklingsaktiviteter.

Redegørelse for samfundsansvar

Leki Aviation A/S har ikke opsat nogle lokale politikker for samfundsansvar, herunder menneskerettigheder, miljø, sociale forhold og medarbejder forhold samt antikorrupsion. Baseret på en risikovurdering er det vurderet, at virksomhedens aktiviteter ikke indebærer væsentlige risici for miljøet, menneskerettigheder, sociale og medarbejderforhold og antikorrupsion, ligesom virksomhedens væsentligste underleverandører i forbindelse med arbejde for Leki Aviation ikke påvirker disse forhold.

Financial risks and use of financial instruments

The group operates in an industry where air traffic is affected by developments in the surrounding community, including war and epidemics. The Group's activities are thus dependent on the development therein as well as the general economic development in the markets in which the Group operates.

Interest rate risks

The group is not significantly impacted by moderate changes in interest rates and interest rate risks are therefore not hedged.

Currency risks

The group's reporting currency is USD as the main part of the company's sales transactions and cash flows are denominated in USD.

The group's other costs are largely incurred in local currencies, while the parent company's costs are largely incurred in DKK. As a result, the group's results are impacted by movements in local currencies.

Management finds that the benefits from hedging currency risks are limited and the group does therefore not use financial instruments for hedging purposes.

Impact on the external environment

Group activities will have no significant impact on the external environment.

Research and development activities

The group has not research and development activities.

Statutory CSR report

Leki Aviation A/S has not set up any local policies for social responsibility, including human rights, climate environment, social conditions and employee relationships, as well as anti-corruption. Based on a risk assessment, it is assessed that the company's activities do not involve significant risks to the climate environment, human rights, social and employee conditions and anti-corruption, just as the company's main subcontractors in connection with work for Leki Aviation do not affect these conditions.

Ledelsesberetning

Management's review

Redegørelse for kønsmæssig sammensætning af ledelsen, jf. §99b

Moderselskabet Leki Aviation ser det som en styrke at have begge køn stærkt repræsenteret på ledelsesniveau, og at dette bibringer mer-værdi til selskabets forretning og udvikling af denne.

I Leki Aviation er der lige muligheder for mænd og kvinder, og det efterstræbes, at dette ligeledes afspejles i en balance i antallet af mænd og kvinder på alle ledelsesniveauer.

Vi ønsker at besætte vore ledelsesposter med de bedst egnede kandidater samtidigt med, at vi vil fremme mulighederne for, at flere af det underrepræsenterede køn kvalificeres til at besætte lederposter.

I dag er der seks medlemmer i bestyrelsen, hvoraf tre er kvinder og tre er mænd. Direktionen består af én mand.

Det er målet at fastholde en ligelig fordeling af køn i bestyrelsen.

Moderselskabets øvrige ledelsesniveau har en ligelig fordeling på 4 kvinder og 4 mænd, hvor der ikke er nogen underrepræsentation.

Den øvrige ledelse består af ledere med personaleansvar. Den øvrige ledelse er opgjort ved antal medarbejdere på balancedagen.

Redegørelse for dataetik

Leki Aviation A/S vurderer ikke, at det er relevant at udarbejde en politik for dataetik. Virksomheden lægger i den forbindelse vægt på, at virksomheden alene i begrænset omfang indsamler og behandler data og ikke anvender nye teknologier som led i virksomhedens hovedaktivitet, og ikke selv eller via eksterne leverandører foretager specifikke dataanalyser, evalueringer eller segmenteringer.

Begivenheder efter balancedagen

Der er ikke efter balancedagen indtruffet begivenheder af væsentlig betydning for koncernens og virksomhedens finansielle stilling.

Account of the gender composition of Management, cf. §99b

The parent company Leki Aviation considers it a strength to have both genders represented in management, finding that this adds value to and contributes to the development of the business.

In Leki Aviation, there are equal opportunities for men and women and efforts are being made to reflect this at all managerial levels.

We wish to appoint the best qualified candidates to our leaderships posts and at the same time improve the possibility for more candidates of the underrepresented gender to qualify for leadership posts.

Today, the supervisory board comprises five members, consisting of three women and three men. The executive board comprises one man.

The goal is to keep an equal distribution of genders in the supervisory board.

The parent company's other leadership levels have an even distribution of 4 women and 4 men, why here is no under-representation.

The other leadership levels consist of managers with personnel responsibility. The other leadership levels is calculated by the number of employees on the balance sheet date.

Data ethics

Leki Aviation A/S does not consider it relevant to set up a policy for data ethics. In this connection, the company emphasizes that the company only collects and processes data to a limited extent and does not use new technologies as part of the company's main activity, and does not itself or via external suppliers carry out specific data analyses, evaluations or segmentations.

Events after the balance sheet date

No events materially affecting the Group's and the Company's financial position have occurred subsequent to the financial year-end.

Ledelsesberetning

Management's review

Forventet udvikling

Det er ledelsens forventning, at udviklingen i det omkringliggende samfund, herunder forløbet af epidemien og krigen, vil have en væsentlig påvirkning på flytrafikken og dermed koncernens aktivitet. Det er på nuværende tidspunkt ikke muligt at vurdere denne påvirkning. Der ses dog allerede en stigende trend i aktiviteten, og dermed forventes der også en stigning i omsætning til et niveau på 90 mio. USD og indtjening på samme niveau i forhold til samme periode i 2021/22.

Outlook

It is the management's expectation that developments in the surrounding community, including the epidemic and the war, will have a significant impact on air traffic and thus the group's activity. It is currently not possible to assess this impact. However, there is already an increasing trend in the activity, and thus it is expected an increase in revenue to a level of USD 90 million and profit on the same level compared to the same period in 2021/22.

Koncern- og årsregnskab 1. juli 2021 - 30. juni 2022

Consolidated financial statements and parent company financial statements 1 July 2021 - 30 June 2022

Resultatopgørelse

Income statement

Note	USD	Koncern Group		Modervirksomhed Parent company	
		2021/22	2020/21	2021/22	2020/21
3	Nettoomsætning Revenue	81.932.099	49.334.434	50.389.284	31.607.375
	Vareforbrug Cost of sales	-63.216.289	-40.785.668	-43.695.442	-29.016.243
	Andre driftsindtægter Other operating income	0	547.143	140.281	364.102
	Andre eksterne omkostninger Other external expenses	-3.278.248	-1.084.416	-1.521.789	-307.652
	Bruttoresultat Gross profit	15.437.562	8.011.493	5.312.334	2.647.582
4	Personaleomkostninger Staff costs	-4.654.419	-4.842.733	-1.617.744	-1.798.056
	Af- og nedskrivninger af immaterielle og materielle anlægsaktiver Amortisation/depreciation and impairment of intangible assets and property, plant and equipment	-376.982	-406.810	-178.282	-188.150
	Resultat før finansielle poster Profit before net financials	10.406.161	2.761.950	3.516.308	661.376
	Indtægter af kapitalandele i tilknyttede virksomheder Income from investments in group entities	0	0	6.202.591	2.046.624
5	Finansielle indtægter Financial income	200.789	192.564	169.879	77.830
6	Finansielle omkostninger Financial expenses	-154.682	-249.220	-84.533	-206.847
	Resultat før skat Profit before tax	10.452.268	2.705.294	9.804.245	2.578.983
7	Skat af årets resultat Tax for the year	-1.443.008	-243.496	-794.985	-117.185
	Årets resultat Profit for the year	9.009.260	2.461.798	9.009.260	2.461.798

Koncern- og årsregnskab 1. juli 2021 - 30. juni 2022

Consolidated financial statements and parent company financial statements 1 July 2021 - 30 June 2022

Balance

Balance sheet

Note	USD	Koncern Group		Modervirksomhed Parent company	
		2021/22	2020/21	2021/22	2020/21
	AKTIVER				
	ASSETS				
	Anlægsaktiver				
	Fixed assets				
8	Immaterielle anlægsaktiver				
	Intangible assets				
	Færdiggjorte udviklingsprojekter	184.321	306.055	184.321	306.055
	Completed development projects				
		<u>184.321</u>	<u>306.055</u>	<u>184.321</u>	<u>306.055</u>
9	Materielle anlægsaktiver				
	Property, plant and equipment				
	Grunde og bygninger	3.185.159	3.292.714	965.541	991.021
	Land and buildings				
	Andre anlæg, driftsmateriel og inventar	184.766	272.806	10.507	21.372
	Other fixtures and fittings, tools and equipment				
		<u>3.369.925</u>	<u>3.565.520</u>	<u>976.048</u>	<u>1.012.393</u>
10	Finansielle anlægsaktiver				
	Investments				
	Kapitalandele i tilknyttede virksomheder	0	0	15.152.172	17.949.581
	Investments in group entities, net asset value				
		<u>0</u>	<u>0</u>	<u>15.152.172</u>	<u>17.949.581</u>
	Anlægsaktiver i alt				
	Total fixed assets	<u>3.554.246</u>	<u>3.871.575</u>	<u>16.312.541</u>	<u>19.268.029</u>
	Omsætningsaktiver				
	Non-fixed assets				
	Varebeholdninger				
	Inventories				
	Varer under fremstilling	12.550	14.135	0	0
	Work in progress				
	Fremstillede færdigvarer og handelsvarer	7.698.969	7.967.229	4.871.397	4.248.243
	Finished goods and goods for resale				
		<u>7.711.519</u>	<u>7.981.364</u>	<u>4.871.397</u>	<u>4.248.243</u>
	Tilgodehavender				
	Receivables				
	Tilgodehavender fra salg og tjenesteydelser	9.502.652	6.831.172	2.062.569	1.706.211
	Trade receivables				
	Tilgodehavender hos tilknyttede virksomheder	21.141	16.561	11.931.245	415.577
	Receivables from group entities				
13	Udskudte skatteaktiver	88.000	0	0	0
	Deferred tax assets				
	Tilgodehavende selskabsskat	82.943	137.633	0	79.946
	Income taxes receivable				
	Andre tilgodehavender	573.710	377.776	63.755	19.050
	Other receivables				
11	Periodeafgrænsningsposter	462.103	179.092	209.769	69.774
	Prepayments				
		<u>10.730.549</u>	<u>7.542.234</u>	<u>14.267.338</u>	<u>2.290.558</u>
	Likvide beholdninger				
	Cash	<u>30.808.960</u>	<u>20.432.016</u>	<u>13.158.659</u>	<u>13.533.285</u>
	Omsætningsaktiver i alt				
	Total non-fixed assets	<u>49.251.028</u>	<u>35.955.614</u>	<u>32.297.394</u>	<u>20.072.086</u>
	AKTIVER I ALT				
	TOTAL ASSETS	<u>52.805.274</u>	<u>39.827.189</u>	<u>48.609.935</u>	<u>39.340.115</u>

Koncern- og årsregnskab 1. juli 2021 - 30. juni 2022

Consolidated financial statements and parent company financial statements 1 July 2021 - 30 June 2022

Balance

Balance sheet

Note	USD	Koncern Group		Modervirksomhed Parent company	
		2021/22	2020/21	2021/22	2020/21
	PASSIVER				
	EQUITY AND LIABILITIES				
	Egenkapital				
	Equity				
12	Selskabskapital	96.885	96.885	96.885	96.885
	Share capital				
	Reserve for nettoopskrivning efter indre værdi	0	0	1.208.094	4.005.503
	Net revaluation reserve according to the equity method				
	Reserve for udviklingsomkostninger	0	0	143.770	238.723
	Reserve for development costs				
	Overført resultat	33.028.625	34.019.365	31.676.761	29.775.139
	Retained earnings				
	Foreslået udbytte for regnskabsåret	10.000.000	700.000	10.000.000	700.000
	Dividend proposed for the year				
	Egenkapital i alt	43.125.510	34.816.250	43.125.510	34.816.250
	Total equity				
	Hensatte forpligtelser				
	Provisions				
13	Udskudt skat	211.850	237.952	198.850	212.552
	Deferred tax				
	Hensatte forpligtelser i alt	211.850	237.952	198.850	212.552
	Total provisions				
	Gældsforpligtelser				
	Liabilities other than provisions				
	Kortfristede gældsforpligtelser				
	Current liabilities other than provisions				
	Leverandører af varer og tjenesteydelser	7.588.779	4.062.031	4.624.391	2.678.853
	Trade payables				
	Gæld til tilknyttede virksomheder	11.517	11.518	11.517	1.382.171
	Payables to group entities				
	Skyldig selskabsskat	1.206.264	127.445	435.155	0
	Income taxes payable				
	Anden gæld	661.354	571.993	214.512	250.289
	Other payables				
		9.467.914	4.772.987	5.285.575	4.311.313
	Gældsforpligtelser i alt	9.467.914	4.772.987	5.285.575	4.311.313
	Total liabilities other than provisions				
	PASSIVER I ALT	52.805.274	39.827.189	48.609.935	39.340.115
	TOTAL EQUITY AND LIABILITIES				

- 1 Anvendt regnskabspraksis
Accounting policies
- 2 Særlige poster
Special items
- 14 Kontraktlige forpligtelser og eventualposter m.v.
Contractual obligations and contingencies, etc.
- 15 Sikkerhedsstillelser
Collateral
- 16 Nærtstående parter
Related parties
- 17 Honorar til selskabets generalforsamlingsvalgte revisor
Fee to the auditors appointed by the Company in general meeting
- 18 Resultatdisponering
Appropriation of profit

Koncern- og årsregnskab 1. juli 2021 - 30. juni 2022

Consolidated financial statements and parent company financial statements 1 July 2021 - 30 June 2022

Egenkapitalopgørelse (fortsat)

Statement of changes in equity (continued)

Note Note	USD	Modervirksomhed Parent company					
		Selskabskapital Share capital	Reserve for nettopskrivning efter indre værdi Net revaluation reserve according to the equity method	Reserve for udviklings- omkostninger Reserve for development costs	Overført resultat Retained earnings	Foreslået udbytte for regnskabsåret Dividend proposed for the year	I alt Total
	Egenkapital 1. juli 2021 Equity at 1 July 2021	96.885	4.005.503	238.723	29.775.139	700.000	34.816.250
18	Overført via resultatdisponering Transfer, see "Appropriation of profit"	0	-2.797.409	-94.953	1.901.622	10.000.000	9.009.260
	Udloddet udbytte Dividend distributed	0	0	0	0	-700.000	-700.000
	Egenkapital 30. juni 2022 Equity at 30 June 2022	96.885	1.208.094	143.770	31.676.761	10.000.000	43.125.510

Selskabet anvender samtidighedsprincippet i relation til udbytter fra datterselskaber, hvorfor nettopskrivning efter indre værdis metode er reduceret med indeværende års foreslået udbytte i datterselskaber.

The company applies the principle of equivalence in relation to dividends from subsidiaries, which means that net revaluation according to the equity method is reduced with the proposed dividend for the year in subsidiaries.

Koncern- og årsregnskab 1. juli 2021 - 30. juni 2022

Consolidated financial statements and parent company financial statements 1 July 2021 - 30 June 2022

Pengestrømsopgørelse

Cash flow statement

Note Note	USD	Koncern Group	
		2021/22	2020/21
	Årets resultat Profit for the year	9.009.260	2.461.798
19	Reguleringer Adjustments	1.523.187	281.814
	Pengestrømme fra primær drift før ændring i driftskapital Cash generated from operations (operating activities) before changes in working capital	10.532.447	2.743.612
20	Ændring i driftskapital Changes in working capital	982.644	8.600.130
	Pengestrømme fra primær drift Cash generated from operations (operating activities)	11.515.091	11.343.742
	Renteindbetalinger m.v. Interest received, etc.	200.789	185.196
	Renteudbetalinger m.v. Interest paid, etc.	-124.338	-241.852
	Betalt selskabsskat Corporation taxes paid	-454.945	-722.371
	Pengestrømme fra driftsaktivitet Cash flows from operating activities	11.136.597	10.564.715
	Køb af immaterielle anlægsaktiver Additions of intangible assets	-39.450	-70.247
	Køb af materielle anlægsaktiver Additions of property, plant and equipment	-20.203	-18.315
	Salg af materielle anlægsaktiver Disposals of property, plant and equipment	0	25.564
	Pengestrømme til investeringsaktivitet Cash flows to investing activities	-59.653	-62.998
	Udbetalt udbytte Dividends distributed	-700.000	-700.000
	Andre pengestrømme vedrørende finansieringsaktivitet Other cash flows from financing activities	0	-154.884
	Pengestrømme fra finansieringsaktivitet Cash flows from financing activities	-700.000	-854.884
	Årets pengestrøm Net cash flow	10.376.944	9.646.833
	Likvider 1. juli Cash and cash equivalents at 1 July	20.432.016	10.785.183
21	Likvider 30. juni Cash and cash equivalents at 30 June	30.808.960	20.432.016

Koncern- og årsregnskab 1. juli 2021 - 30. juni 2022

Consolidated financial statements and parent company financial statements 1 July 2021 - 30 June 2022

Noter

Notes to the financial statements

1 Anvendt regnskabspraksis

Accounting policies

Årsrapporten for Leki Aviation A/S for 2021/22 er aflagt i overensstemmelse med årsregnskabslovens bestemmelser for store klasse C-virksomheder.

Årsregnskabet er aflagt efter samme regnskabspraksis som sidste år.

The annual report of Leki Aviation A/S for 2021/22 has been prepared in accordance with the provisions in the Danish Financial Statements Act applying to large reporting class C entities.

The accounting policies used in the preparation of the financial statements are consistent with those of last year.

Undladelse af pengestrømsopgørelse

Med henvisning til årsregnskabslovens § 86, stk. 4, udarbejdes ikke pengestrømsopgørelse for modervirksomheden, da modervirksomhedens pengestrømme indgår i den samlede pengestrømsopgørelse for koncernen.

Omission of a cash flow statement

With reference to section 86(4) of the Danish Financial Statements Act, no cash flow statement is prepared for the parent company, as its cash flows are reflected in the consolidated cash flow statement.

Præsentationsvaluta

Koncernens og moderselskabets årsrapport er aflagt i USD, da koncernens væsentligste transaktioner afregnes i USD. Valutakursen for DKK/USD udgjorde på balancedagen 716,20 (2020/21: 625,73).

Reporting currency

The group's and the parent company's annual reports are presented in USD, as the group's most significant transactions are settled in USD. At the balance sheet date, the DKK/USD exchange rate was 716.20 (2020/21: 625.73).

Koncernregnskabet

Bestemmende indflydelse

Koncernregnskabet omfatter modervirksomheden og de dattervirksomheder, hvori modervirksomheden har bestemmende indflydelse (kontrol).

Bestemmende indflydelse er beføjelsen til at styre en dattervirksomheds finansielle og driftsmæssige beslutninger. Derudover stilles der krav om muligheden for at opnå et økonomisk afkast af investeringen.

Ved vurderingen af, om modervirksomheden besidder bestemmende indflydelse, tages ligeledes hensyn til de facto-kontrol.

Eksistensen af potentielle stemmerettigheder, som aktuelt kan udnyttes eller konverteres til yderligere stemmerettigheder, tages med i vurderingen af, om en virksomhed kan opnå beføjelsen til at styre en anden virksomheds finansielle og driftsmæssige beslutninger.

Koncernregnskabsudarbejdelse

Consolidated financial statements

Control

The consolidated financial statements comprise the Parent Company and subsidiaries controlled by the Parent Company.

Control means a parent company's power to direct a subsidiary's financial and operating policy decisions. Besides the above power, the parent company should also be able to yield a return from its investment.

In assessing if the parent company controls an entity, de facto control is taken into consideration as well.

The existence of potential voting rights which may currently be exercised or converted into additional voting rights is considered when assessing if an entity can become empowered to direct another entity's financial and operating decisions.

Preparation of consolidated financial statements

Koncern- og årsregnskab 1. juli 2021 - 30. juni 2022

Consolidated financial statements and parent company financial statements 1 July 2021 - 30 June 2022

Noter

Notes to the financial statements

1 Anvendt regnskabspraksis (fortsat)

Accounting policies (continued)

Koncernregnskabet er udarbejdet som et sam-
mendrag af modervirksomhedens og de enkel-
te dattervirksomheders regnskaber opgjort ef-
ter koncernens regnskabspraksis, elimineret
for koncerninterne indtægter og omkostninger,
aktiebesiddelser, interne mellemværender og
udbytter samt realiserede og urealiserede for-
tjenester ved transaktioner mellem de konsoli-
derede virksomheder. Urealiserede fortjenes-
ter ved transaktioner med associerede virk-
somheder elimineres i forhold til koncernens
ejerandel i virksomheden. Urealiserede tab eli-
mineres på samme måde som urealiserede for-
tjenester, medmindre de er udtryk for værdis-
forringelse.

I koncernregnskabet indregnes dattervirksom-
hedernes regnskabsposter 100 % Minoritetsin-
teressernes andel af årets resultat og af egen-
kapitalen i dattervirksomheder, der ikke ejes
100 % indgår i koncernens resultat og egenka-
pital, men præsenteres separat.

Køb og salg af minoritetsinteresser under fort-
sat bestemmende indflydelse indregnes direkte
på egenkapitalen som en transaktion mellem
kapitalejere.

Koncerninterne virksomhedssammenlægninger

Ved virksomhedssammenslutninger som køb
og salg af kapitalandele, fusioner, spaltninger,
tilførsel af aktiver og aktieombytninger m.v.
ved deltagelse af virksomheder under moder-
virksomhedens bestemmende indflydelse an-
vendes book value-metoden, hvor sammenlæg-
ningen anses for gennemført på det regnskabs-
mæssige erhvervelsestidspunkt uden tilpasning
af sammenligningstal. Forskelle mellem det af-
talte vederlag og den overtagne virksomheds
regnskabsmæssige værdi indregnes direkte på
egenkapitalen.

The consolidated financial statements are
prepared as a consolidation of the parent
company's and the individual subsidiaries'
financial statements, which are prepared
according to the group's accounting policies.
On consolidation, intra-group income and
expenses, shareholdings, intra-group balances
and dividends, and realised and unrealised
gains on intra-group transactions are
eliminated. Unrealised gains on transactions
with associates are eliminated in proportion to
the group's interest in the entity. Unrealised
losses are eliminated in the same way as
unrealised gains if they do not reflect
impairment.

In the consolidated financial statements, the
accounting items of subsidiaries are
recognised in full. Non-controlling interests'
share of the profit/loss for the year and of the
equity of subsidiaries which are not wholly-
owned are included in the group's profit/loss
and equity, respectively, but are disclosed
separately.

Acquisitions and disposals of non-controlling
interests which are still controlled are
recognised directly in equity as a transaction
between shareholders.

Intra-group business combinations

The book value method is applied to business
combinations such as acquisition and disposal
of investments, mergers, demergers,
contributions of assets and share conversions,
etc. in which entities controlled by the parent
company are involved, provided that the
combination is considered completed at the
time of acquisition without any restatement of
comparative figures. Differences between the
agreed consideration and the carrying amount
of the acquiree are recognised directly in
equity.

Koncern- og årsregnskab 1. juli 2021 - 30. juni 2022

Consolidated financial statements and parent company financial statements 1 July 2021 - 30 June 2022

Noter

Notes to the financial statements

1 Anvendt regnskabspraksis (fortsat)

Accounting policies (continued)

Valutaomregning

Transaktioner i fremmed valuta omregnes til USD efter transaktionsdagens kurs.

Tilgodehavender, gæld og andre monetære aktiver og forpligtelser i fremmed valuta omregnes til USD efter balancedagens valutakurser. Realiserede og urealiserede valutakursgevinster og -tab indregnes i resultatopgørelsen under finansielle indtægter og omkostninger.

Resultatopgørelsen

Nettoomsætning

Omsætning fra salg og handelsvarer og færdigvarer indregnes i nettoomsætningen, når overgang af de væsentligste fordele og risici til køber har fundet sted, indtægten kan opgøres pålideligt og betaling forventes modtaget. Tidspunktet for overgang af de væsentligste fordele og risici tager udgangspunkt i standardiserede leveringsbetingelser baseret på Incoterms 2010.

Nettoomsætning måles til dagsværdien af det aftalte vederlag ekskl. moms og afgifter opkrævet på vegne af tredjepart. Alle former for afgivne rabatter indregnes i nettoomsætningen.

Andre driftsindtægter

Andre driftsindtægter indeholder regnskabsposter af sekundær karakter i forhold til virksomhedens hovedaktiviteter, herunder fortjeneste eller tab ved salg af anlægsaktiver.

Vareforbrug

Vareforbrug omfatter kostprisen på de varer, som er medgået til at opnå årets nettoomsætning.

Andre eksterne omkostninger

Andre eksterne omkostninger omfatter omkostninger vedrørende virksomhedens primære aktivitet, der er afholdt i årets løb, herunder omkostninger til distribution, salg, reklame, administration, lokaler, tab på debitorer, ydelser på operationelle leasingkontrakter m.v.

Foreign currency translation

Transactions denominated in foreign currencies are translated into USD at the exchange rate at the date of the transaction.

Receivables, payables and other monetary items denominated in foreign currencies are translated into USD at the exchange rate at the balance sheet date. Realised and unrealised exchange gains and losses are recognised in the income statement as financial income/ expenses.

Income statement

Revenue

Revenue from sales and trading and finished goods is recognized as revenue when the transition of the main benefits and risks to the buyer, the revenue can be made up reliably and payment is expected to be received. The time of release of the most essential benefits and risks based on standardized delivery conditions based on Incoterms 2010.

Revenue is measured at the fair value of the agreed consideration excluding VAT and taxes charged on behalf of third parties. All discounts and rebates granted are recognised in revenue.

Other operating income

Other operating income comprise items of a secondary nature relative to the entity's core activities, including gains or losses on the sale of non-current assets.

Cost of sales

Cost of sales includes the cost of goods used in generating the year's revenue.

Other external expenses

Other external expenses include the year's expenses relating to the entity's core activities, including expenses relating to distribution, sale, advertising, administration, premises, bad debts, payments under operating leases, etc.

Koncern- og årsregnskab 1. juli 2021 - 30. juni 2022

Consolidated financial statements and parent company financial statements 1 July 2021 - 30 June 2022

Noter

Notes to the financial statements

1 Anvendt regnskabspraksis (fortsat)

Accounting policies (continued)

Personaleomkostninger

Personaleomkostninger omfatter løn og gager, inklusiv feriepenge og pensioner samt andre omkostninger til social sikring mv. til selskabets medarbejdere. I personaleomkostninger er fratrukket modtagne godtgørelser fra offentlige myndigheder.

Afskrivninger

Afskrivninger omfatter afskrivninger på immaterielle og materielle anlægsaktiver.

Afskrivningsgrundlaget, der opgøres som kostprisen med fradrag af eventuel restværdi, afskrives lineært over den forventede brugstid, baseret på følgende vurdering af aktivernes forventede brugstider:

Færdiggjorte udviklingsprojekter
Completed development projects

Bygninger
Buildings

Andre anlæg, driftsmateriel og inventar
Other fixtures and fittings, tools and equipment

Grunde afskrives ikke.

Restværdien og afskrivningsperioden fastsættes på anskaffelsestidspunktet og revideres årligt. Overstiger restværdien aktivets regnskabsmæssige værdi, ophører afskrivning. Ved ændring i restværdien indregnes virkningen for afskrivninger fremadrettet som en ændring i regnskabsmæssigt skøn.

Ved ændring i afskrivningsperioden eller restværdien indregnes virkningen for afskrivninger fremadrettet som en ændring i regnskabsmæssigt skøn.

Scrapværdien for bygninger udgør t.USD 581 for koncern- og årsregnskabet.

Staff costs

Staff costs include wages and salaries, including compensated absence and pensions, as well as other social security contributions, etc. made to the entity's employees. The item is net of refunds made by public authorities.

Amortisation/ depreciation

The item comprises amortisation/depreciation of intangible assets and property, plant and equipment.

The basis of amortisation/depreciation, which is calculated as cost less any residual value, is amortised/depreciated on a straight line basis over the expected useful life. The expected useful lives of the assets are as follows:

3-5 år/years

20-40 år/years

3-10 år/years

Land is not depreciated.

The residual value and depreciation period is determined at the time of acquisition and are reassessed every year. Where the residual value exceeds the carrying amount of the asset, no further depreciation charges are recognised. In case of changes in the residual value, the effect on the depreciation charges is recognised prospectively as a change in accounting estimates.

In the case of changes in the depreciation period or the residual value, the effect on the depreciation charges is recognised prospectively as a change in accounting estimates.

The residual value for buildings is USD 581 thousands for consolidated financial statements and parent company financial statements.

Koncern- og årsregnskab 1. juli 2021 - 30. juni 2022

Consolidated financial statements and parent company financial statements 1 July 2021 - 30 June 2022

Noter

Notes to the financial statements

1 Anvendt regnskabspraksis (fortsat) Accounting policies (continued)

Resultat af kapitalandele i tilknyttede virksomheder

Posten omfatter den forholdsmæssige andel af resultat efter skat i dattervirksomheder efter eliminering af interne avancer eller tab og fratrukket af- og nedskrivning på goodwill og andre merværdier på erhvervelsestidspunktet.

Finansielle indtægter og omkostninger

Finansielle indtægter og omkostninger indregnes i resultatopgørelsen med de beløb, der vedrører regnskabsåret. Posterne omfatter renteindtægter og -omkostninger, herunder fra tilknyttede virksomheder, deklarerede udbytter fra andre værdipapirer og kapitalandele, realiserede og urealiserede kursgevinster og -tab vedrørende andre værdipapirer og kapitalandele, transaktioner i fremmed valuta, amortisering af finansielle aktiver og forpligtelser.

Skat

Skat af årets resultat omfatter aktuel skat af årets forventede skattepligtige indkomst og årets regulering af udskudt skat. Årets skat indregnes i resultatopgørelsen med den del, der kan henføres til årets resultat og i egenkapitalen med den del, som kan henføres til transaktioner indregnet i egenkapitalen.

Leki Aviation A/S er sambeskattet med de danske moderselskaber. Den aktuelle danske selskabsskat fordeles mellem de sambeskattede danske selskaber i forhold til disses skattepligtige indkomst (fuld fordeling med refusion vedrørende skattemæssige underskud).

Sambeskattede selskaber med overskydende skat godtgøres som minimum i henhold til de gældende satser for rentegodtgørelser af administrationsselskabet, ligesom sambeskattede selskaber med restskat som maksimum betaler et tillæg i henhold til de gældende satser for rentetillæg til administrationsselskabet.

Profit/loss from investments in subsidiaries

The item includes the entity's proportionate share of the profit/loss for the year in subsidiaries after elimination net of intra-group income or losses and net of amortisation and impairment of goodwill and other excess values at the time of acquisition.

Financial income and expenses

Financial income and expenses are recognised in the income statement at the amounts that relate to the financial reporting period. The items comprise interest income and expenses, e.g. from group entities, dividends declared from other securities and investments, realised and unrealised capital gains and losses relating to other securities and investments, exchange gains and losses and amortisation of financial assets and liabilities.

Tax

Tax for the year includes current tax on the year's expected taxable income and the year's deferred tax adjustments. The portion of the tax for the year that relates to the profit/loss for the year is recognised in the income statement, whereas the portion that relates to transactions taken to equity is recognised in equity.

Leki Aviation A/S is jointly taxed with its Danish parent companies. The current Danish income tax is allocated among the jointly taxed Danish entities in proportion to their taxable income (full allocation with refund concerning tax losses).

Jointly taxed companies entitled to a tax refund are, as a minimum, reimbursed by the management company according to the current rates applicable to interest allowances, and jointly taxed companies having paid too little tax pay, as a maximum, a surcharge according to the current rates applicable to interest surcharges to the management company.

Koncern- og årsregnskab 1. juli 2021 - 30. juni 2022

Consolidated financial statements and parent company financial statements 1 July 2021 - 30 June 2022

Noter

Notes to the financial statements

1 Anvendt regnskabspraksis (fortsat)

Accounting policies (continued)

Balancen

Immaterielle anlægsaktiver

Udviklingsomkostninger omfatter omkostninger, gager og afskrivninger, der direkte og indirekte kan henføres til udviklingsaktiviteter.

Udviklingsprojekter, der er klart definerede og identificerbare, og hvor den tekniske gennemførlighed, tilstrækkelige ressourcer og et potentielt fremtidigt marked eller udviklingsmulighed kan påvises, og hvor det er hensigten at fremstille, markedsføre eller anvende projektet, indregnes som immaterielle aktiver, hvis kostprisen kan opgøres pålideligt, og der er tilstrækkelig sikkerhed for, at den fremtidige indtjening kan dække produktions- salgs- og administrationsomkostninger samt udviklingsomkostningerne. Øvrige udviklingsomkostninger indregnes i resultatopgørelsen, efterhånden som omkostningerne afholdes.

Udviklingsomkostninger, der er indregnet i balancen, måles til kostpris med fradrag af akkumulerede af- og nedskrivninger.

Efter færdiggørelsen af udviklingsarbejdet afskrives udviklingsomkostninger lineært over den vurderede økonomiske brugstid.

Materielle anlægsaktiver

Materielle anlægsaktiver måles til kostpris med fradrag af akkumulerede af- og nedskrivninger. Kostprisen omfatter anskaffelsesprisen og omkostninger direkte knyttet til anskaffelsen indtil det tidspunkt, hvor aktivet er klar til brug.

Fortjeneste eller tab opgøres som forskellen mellem salgspris med fradrag af salgsmomkostninger og den regnskabsmæssige værdi på salgstidspunktet. Fortjeneste og tab ved salg af materielle aktiver indregnes i resultatopgørelsen under henholdsvis andre driftsindtægter og andre driftsomkostninger.

Leasingkontrakter

Virksomheden har som fortolkningsbidrag for klassifikation og indregning af leasingkontrakter valgt IAS 17.

Balance sheet

Intangible assets

Development costs comprise expenses, salaries and amortisation directly or indirectly attributable to development activities.

Development projects that are clearly defined and identifiable, where the technical feasibility, sufficient resources and a potential future market or development opportunities are identifiable and where the Company intends to produce, market or use the project, are recognised as intangible assets provided that the cost can be measured reliably and that there is sufficient assurance that future earnings can cover production costs, selling costs and administrative expenses and development costs. Other development costs are recognised in the income statement as incurred.

Development costs that are recognised in the balance sheet are measured at cost less accumulated amortisation and impairment losses.

On completion of a development project, development costs are amortised on a straight-line basis over the estimated useful life.

Property, plant and equipment

Items of property, plant and equipment are measured at cost less accumulated depreciation and impairment losses. Cost includes the acquisition price and costs directly related to the acquisition until the time at which the asset is ready for use.

Gains or losses are calculated as the difference between the selling price less selling costs and the carrying amount at the date of disposal. Gains and losses from the disposal of property, plant and equipment are recognised in the income statement as other operating income or other operating expenses.

Leases

The Company has chosen IAS 17 as interpretation for classification and recognition of leases.

Koncern- og årsregnskab 1. juli 2021 - 30. juni 2022

Consolidated financial statements and parent company financial statements 1 July 2021 - 30 June 2022

Noter

Notes to the financial statements

1 Anvendt regnskabspraksis (fortsat)

Accounting policies (continued)

Leasingkontrakter, hvor virksomheden ikke har alle væsentlige fordele og risici forbundet med ejendomsretten, er operationel leasing. Ydelser i forbindelse med operationel leasing og øvrige lejekontrakter indregnes i resultatopgørelsen over kontraktens løbetid. Virksomhedens samlede forpligtelser vedrørende operationelle leasing og lejekontrakter oplyses under eventualposter.

Leases that do not transfer substantially all the risks and rewards incident to the ownership to the Company are classified as operating leases. Payments relating to operating leases and any other rent agreements are recognised in the income statement over the term of the lease. The Company's aggregate liabilities relating to operating leases and other rent agreements are disclosed under "Contingent liabilities".

Kapitalandele i tilknyttede virksomheder

Kapitalandele i tilknyttede virksomheder måles efter den indre værdis metode. I koncernregnskabet måles kapitalandele i fællesledede virksomheder ligeledes efter den indre værdis metode.

Ved første indregning måles kapitalandele i tilknyttede virksomheder til kostpris, dvs. med tillæg af transaktionsomkostninger. Kostprisen allokteres i overensstemmelse med overtagesmetoden, jf. anvendt regnskabspraksis for virksomhedssammenslutninger.

Kostprisen værdireguleres med resultatandele efter skat opgjort efter koncernens regnskabspraksis med fradrag eller tillæg af urealiserede koncerninterne avancer/tab.

Konstaterede merværdier og eventuel goodwill i forhold til den underliggende virksomheds regnskabsmæssige indre værdi amortiseres i overensstemmelse med anvendt regnskabspraksis for de aktiver og forpligtelser, som de kan henføres til. Negativ goodwill indregnes i resultatopgørelsen.

Modtaget udbytte fradrages den regnskabsmæssige værdi.

Kapitalandele i tilknyttede virksomheder, der måles til regnskabsmæssig indre værdi, er underlagt krav om nedskrivningstest, hvis der foreligger indikationer på værdiforringelse.

Fortjeneste eller tab ved salg af dattervirksomheder. Virksomheder indregnes i resultatopgørelsen på salgstidspunktet og opgøres som forskellen mellem salgspris med fradrag af salgsomkostninger og den regnskabsmæssige værdi på salgstidspunktet.

Investments in subsidiaries

Equity investments in subsidiaries are measured according to the equity method. Equity investments in joint ventures are also measured according to the equity method in the consolidated financial statements.

On initial recognition, equity investments in subsidiaries are measured at cost, i.e. plus transaction costs. The cost is allocated in accordance with the acquisition method; see the accounting policies regarding business combinations.

The cost is adjusted by shares of profit/loss after tax calculated in accordance with the Group's accounting policies less or plus unrealised intra-group gains/losses.

Identified increases in value and goodwill, if any, compared to the underlying entity's net asset value are amortised in accordance with the accounting policies for the assets and liabilities to which they can be attributed. Negative goodwill is recognised in the income statement.

Dividend received is deduced from the carrying amount.

Equity investments in subsidiaries measured at net asset value are subject to impairment test requirements if there is any indication of impairment.

Gains or losses on the sale of subsidiaries are recognised in the income statement under 'Other operating income/expenses' at the time of sale and are made up as the difference between the selling price less costs to sell and the carrying amount at the time of sale.

Koncern- og årsregnskab 1. juli 2021 - 30. juni 2022

Consolidated financial statements and parent company financial statements 1 July 2021 - 30 June 2022

Noter

Notes to the financial statements

1 Anvendt regnskabspraksis (fortsat)

Accounting policies (continued)

Værdiforringelse af anlægsaktiver

Den regnskabsmæssige værdi af immaterielle og materielle anlægsaktiver samt kapitalandele i tilknyttede virksomheder vurderes årligt for indikationer på værdiforringelse.

Foreligger der indikationer på værdiforringelse, foretages nedskrivningstest af hvert enkelt aktiv henholdsvis gruppe af aktiver. Der foretages nedskrivning til genindvindingsværdien, hvis denne er lavere end den regnskabsmæssige værdi.

Som genindvindingsværdi anvendes den højeste værdi af nettosalgspris og kapitalværdi. Kapitalværdien opgøres som nutidsværdien af de forventede nettopengestrømme fra anvendelsen af aktivet eller aktivgruppen og forventede nettopengestrømme ved salg af aktivet eller aktivgruppen efter endt brugstid.

Tidligere indregnede nedskrivninger tilbageføres, når begrundelsen for nedskrivningen ikke længere består. Nedskrivninger på goodwill tilbageføres ikke.

Varebeholdninger

Varebeholdninger måles til kostpris efter FIFO-metoden. Er nettorealisationsværdien lavere end kostprisen, nedskrives til denne lavere værdi. Nettorealisationsværdien for varebeholdninger opgøres som salgssum med fradrag af færdiggørelsesomkostninger og omkostninger, der afholdes for at effektuere salget, og fastsættes under hensyntagen til omsættelighed, ukurans og udvikling i forventet salgspris.

Kostpris for fremstillede færdigvarer og varer under fremstilling omfatter kostpris for råvarer, hjælpematerialer, direkte lån og direkte produktionsomkostninger. Indirekte produktionsomkostninger og låneomkostninger indregnes ikke i kostprisen.

Handelsvarer måles til kostpris, hvilket omfatter købspris med tillæg af hjemtagelsesomkostninger og andre omkostninger direkte forbundet med købet.

Impairment of fixed assets

The carrying amount of intangible assets, property, plant and equipment and investments in subsidiaries is assessed for impairment on an annual basis.

Impairment tests are conducted on assets or groups of assets when there is evidence of impairment. The carrying amount of impaired assets is reduced to the higher of the net selling price and the value in use (recoverable amount).

The recoverable amount is the higher of the net selling price of an asset and its value in use. The value in use is calculated as the present value of the expected net cash flows from the use of the asset or the group of assets and the expected net cash flows from the disposal of the asset or the group of assets after the end of the useful life.

Previously recognised impairment losses are reversed when the reason for recognition no longer exists. Impairment losses on goodwill are not reversed.

Inventories

Inventories are measured at cost in accordance with the FIFO method. Where the net realisable value is lower than cost, inventories are written down to this lower value. The net realisable value of inventories is calculated as the sales amount less costs of completion and expenses required to effect the sale and is determined taking into account marketability, obsolescence and development in the expected selling price.

The cost of finished goods and work in progress comprises the cost of raw materials, consumables, direct labour and direct production overheads. Indirect production overheads and borrowing costs are not included in the cost.

Goods for resale are measured at cost, which comprises the cost of acquisition plus delivery costs as well as other expenses directly attributable to the acquisition.

Koncern- og årsregnskab 1. juli 2021 - 30. juni 2022

Consolidated financial statements and parent company financial statements 1 July 2021 - 30 June 2022

Noter

Notes to the financial statements

1 Anvendt regnskabspraksis (fortsat) Accounting policies (continued)

Tilgodehavender

Tilgodehavender måles til amortiseret kostpris, der sædvanligvis svarer til nominal værdi. Der foretages nedskrivning til imødegåelse af tab baseret på en objektiv indikation på, at et tilgodehavende eller en gruppe af tilgodehavender er værdiforringet. Nedskrivning foretages til nettorealiseringsværdi, såfremt denne er lavere end regnskabsmæssig værdi.

Periodeafgrænsningsposter

Periodeafgrænsningsposter indregnet under aktiver omfatter forudbetalte omkostninger vedrørende efterfølgende regnskabsår.

Likvider

Likvider omfatter likvide beholdninger.

Egenkapital

Reserve for nettoopskrivning efter den indre værdis metode

Reserve for nettoopskrivning efter den indre værdis metode omfatter nettoopskrivning af kapitalandele i datter virksomheder i forhold til kostpris. Reserven kan elimineres ved underskud, realisation af kapitalandele eller ændring i regnskabsmæssige skøn. Reserven kan ikke indregnes med et negativt beløb.

Reserve for udviklingsomkostninger

Reserve for udviklingsomkostninger omfatter indregnede udviklingsomkostninger. Reserven kan ikke benyttes til udbytte eller dækning af underskud. Reserven reduceres eller opløses, hvis de indregnede udviklingsomkostninger afskrives eller udgår af virksomhedens drift. Dette sker ved overførsel direkte til egenkapitalens frie reserver.

Receivables

Receivables are measured at amortised cost, which usually corresponds to the nominal value. Provisions are made for bad debts on the basis of objective evidence that a receivable or a group of receivables are impaired. Write-downs are made to the lower of the net realisable value and the carrying amount.

Prepayments

Prepayments recognised under 'Assets' comprise prepaid expenses regarding subsequent financial reporting years.

Cash

Cash comprise cash.

Equity

Reserve for net revaluation according to the equity method

The net revaluation reserve according to the equity method includes net revaluations of investments in subsidiaries relative to cost. The reserve may be eliminated in case of losses, realisation of investments or a change in accounting estimates. The reserve cannot be recognised at a negative amount.

Reserve for development costs

The reserve for development costs comprises recognised development costs. The reserve cannot be used to distribute dividend or cover losses. The reserve will be reduced or dissolved if the recognised development costs are amortised or are no longer part of the Company's operations by a transfer directly to the distributable reserves under equity.

Koncern- og årsregnskab 1. juli 2021 - 30. juni 2022

Consolidated financial statements and parent company financial statements 1 July 2021 - 30 June 2022

Noter

Notes to the financial statements

1 Anvendt regnskabspraksis (fortsat)

Accounting policies (continued)

Foreslået udbytte

Foreslået udbytte indregnes som en forpligtelse på tidspunktet for vedtagelse på den ordinære generalforsamling (deklareringstidspunktet). Udbytte, som forventes udbetalt for året, vises som en særskilt post under egenkapitalen.

Proposed dividends

Dividend proposed for the year is recognised as a liability once adopted at the annual general meeting (declaration date). Dividends expected to be distributed for the financial year are presented as a separate item under "Equity".

Selskabsskat

Aktuelle skatteforpligtelser og tilgodehavende skat indregnes i balancen som beregnet skat af årets forventede skattepligtige indkomst reguleret for skat af tidligere års skattepligtige indkomster samt betalte acontoskatter.

Income taxes

Current tax payables and receivables are recognised in the balance sheet as the estimated tax charge in respect of the taxable income for the year, adjusted for tax on prior years' taxable income and tax paid on account.

Hensættelse til udskudt skat beregnes efter den balanceorienterede gælds metode af alle midlertidige forskelle mellem regnskabsmæssige og skattemæssige værdier af aktiver og forpligtelser, bortset fra midlertidige forskelle, som opstår på anskaffelsestidspunktet for aktiver og forpligtelser, og som hverken påvirker resultatet eller den skattepligtige indkomst, samt midlertidige forskelle på skattemæssigt ikke-afskrivningsberettiget goodwill.

Provisions for deferred tax are calculated, based on the liability method, of all temporary differences between carrying amounts and tax values, with the exception of temporary differences occurring at the time of acquisition of assets and liabilities neither affecting the results of operations nor the taxable income, as well as temporary differences on non-amortisable goodwill.

Udskudt skat måles på grundlag af de skatteregler og skattesatser, der med balancedagens lovgivning vil være gældende, når den udskudte skat forventes udløst som aktuel skat. Udskudte skatteaktiver indregnes med den værdi, som de forventes at blive udnyttet med, enten ved udligning i skat af fremtidig indtjening eller ved modregning i udskudte skatteforpligtelser inden for samme jurisdiktion.

Deferred tax is measured according to the taxation rules and taxation rates in the respective countries applicable at the balance sheet date when the deferred tax is expected to crystallise as current tax. Deferred tax assets are recognised at the value at which they are expected to be utilised, either through elimination against tax on future earnings or through a set-off against deferred tax liabilities within the same jurisdiction.

Gældsforpligtelser

Finansielle gældsforpligtelser indregnes ved låneoptagelse til det modtagne provenu efter fradrag af afholdte transaktionsomkostninger. Rentebærende gæld måles efterfølgende til amortiseret kostpris opgjort på basis af den effektive rente. Låneomkostninger, herunder kurstab indregnes som finansieringsomkostninger i resultatopgørelsen over lånets løbetid.

Liabilities

Financial liabilities are recognised on the raising of the loan at the proceeds received net of transaction costs incurred. Interest-bearing debt is subsequently measured at amortised cost, using the effective interest rate method. Borrowing costs, including capital losses, are recognised as financing costs in the income statement over the term of the loan.

Andre gældsforpligtelser måles til nettorealisationsværdien.

Other liabilities are measured at net realisable value.

Koncern- og årsregnskab 1. juli 2021 - 30. juni 2022

Consolidated financial statements and parent company financial statements 1 July 2021 - 30 June 2022

Noter

Notes to the financial statements

1 Anvendt regnskabspraksis (fortsat) Accounting policies (continued)

Pengestrømsopgørelsen

Pengestrømsopgørelsen viser virksomhedens pengestrømme for året fordelt på drifts-, investerings- og finansieringsaktivitet, årets forskydning i likvider samt virksomhedens likvider ved årets begyndelse og slutning.

Pengestrømme fra driftsaktivitet opgøres som årets resultat reguleret for ikke-kontante driftsposter, ændring i driftskapital og betalt selskabsskat.

Pengestrømme fra investeringsaktivitet omfatter betaling i forbindelse med køb og salg af virksomheder og aktiviteter samt køb og salg af immaterielle, materielle og finansielle aktiver.

Pengestrømme fra finansieringsaktivitet omfatter ændringer i størrelse eller sammensætning af virksomhedens selskabskapital og omkostninger forbundet hermed samt optagelse af lån, afdrag på rentebærende gæld og betaling af udbytte til selskabsdeltagere.

Likvider omfatter likvide beholdninger og kortfristet bankgæld samt kortfristede værdipapirer med ubetydelig risiko for værdiændringer.

Der er ikke udarbejdet særskilt pengestrømsopgørelse for moderselskabet, da denne er indeholdt i pengestrømsopgørelsen for koncernen.

Segmentoplysninger

Der gives segmentoplysninger for nettoomsætning på geografiske markeder. Der afgives ikke segmentoplysninger på forretningsområder, da hovedområdet udgør mere end 95% af den samlede aktivitet. Segmentopdelingen er i overensstemmelse med virksomhedens interne økonomistyring.

Cash flow statement

The cash flow statement shows the Company's net cash flows broken down according to operating, investing and financing activities, the year's changes in cash and cash equivalents as well as the cash and cash equivalents at the beginning and the end of the year.

Cash flows from operating activities are calculated as the profit/loss for the year adjusted for non cash operating items, changes in working capital and paid corporate income tax.

Cash flows from investing activities comprise payments in connection with acquisitions and disposals of entities and activities and of intangible assets, property, plant and equipment and investments.

Cash flows from financing activities comprise changes in the size or composition of the Company's share capital and related expenses as well as raising of loans, repayment of interest bearing debt and payment of dividends to shareholders.

Cash and cash equivalents comprise cash and short-term securities in respect of which the risk of changes in value is insignificant.

A separate cash flow statement for the parent has not been prepared as this is included in the consolidated cash flow statement.

Segment information

Segment information is given for revenue broken down by geographical segment. The information is not provided for business areas, as the main area covers more than 95% of the total activity. The segmentation is in accordance with the entity's internal financial management.

Koncern- og årsregnskab 1. juli 2021 - 30. juni 2022

Consolidated financial statements and parent company financial statements 1 July 2021 - 30 June 2022

Noter

Notes to the financial statements

1 Anvendt regnskabspraksis (fortsat)

Accounting policies (continued)

Nøgletal

De i hoved- og nøgletalsoversigten anførte nøgletal er beregnet således:

Financial ratios

The financial ratios stated under "Financial highlights" have been calculated as follows:

Resultat af primær drift Operating profit/loss	Resultat før finansielle poster reguleret for andre driftsindtægter og andre driftsomkostninger	Profit/loss before financial items adjusted for other operating income and other operating expenses
Overskudsgrad Operating margin	$\frac{\text{Driftsresultat (EBIT) x 100}}{\text{Nettoomsætning}}$	$\frac{\text{Operating profit (EBIT) x 100}}{\text{Revenue}}$
Afkastningsgrad Return on assets	$\frac{\text{Resultat af primær drift x 100}}{\text{Gennemsnitlige aktiver}}$	$\frac{\text{Profit/loss from operating activities x 100}}{\text{Average assets}}$
Soliditetsgrad Equity ratio	$\frac{\text{Egenkapital ultimo x 100}}{\text{Passiver i alt, ultimo}}$	$\frac{\text{Equity at year-end x 100}}{\text{Total equity and liabilities, year-end}}$
Egenkapitalforrentning Return on equity	$\frac{\text{Årets resultat efter skat x 100}}{\text{Gennemsnitlig egenkapital}}$	$\frac{\text{Profit/loss after tax x 100}}{\text{Average equity}}$

2 Særlige poster

Special items

Koncernen har indregnet indtægter fra statslige kompensationsordninger i forbindelse med COVID-19. Indtægterne indregnes under andre driftsindtægter og udgør for regnskabsåret 2021/22 i alt 0 t.USD (2020/21: 533 t.USD). Moderselskabet har foretaget indregning af 0 t.USD i regnskabsåret 2021/22 (2020/21: 150 t.USD).

The Group has recognised income from state compensation schemes in connection with COVID-19. The income is recognized under other operating income and for the financial year 2021/22 amounts to USD 0 thousand (2020/21: USD 533 thousand). The Parent Company has recognised USD 0 thousand in the financial year 2021/22 (2020/21: USD 150 thousand).

Koncern- og årsregnskab 1. juli 2021 - 30. juni 2022

Consolidated financial statements and parent company financial statements 1 July 2021 - 30 June 2022

Noter

Notes to the financial statements

USD	Koncern Group		Modervirksomhed Parent company	
	2021/22	2020/21	2021/22	2020/21
3 Segmentoplysninger Segment information				
Nettoomsætning fordelt på geografiske segmenter: Breakdown of revenue by geographical segment:				
Europa Europe	34.088.442	21.522.794	30.888.433	19.600.225
Nord-, Mellem- og Sydamerika North/Central/South America	19.833.804	8.893.155	8.655.774	3.928.412
Afrika og Mellemøsten Africa and Middle East	9.163.110	5.733.979	3.006.231	2.089.946
Asien og Pacific Asia and Pacific	18.846.743	13.184.506	7.838.846	5.988.792
	<u>81.932.099</u>	<u>49.334.434</u>	<u>50.389.284</u>	<u>31.607.375</u>
4 Personalemkostninger Staff costs				
Lønninger Wages/salaries	4.347.089	4.528.220	1.592.179	1.770.870
Andre omkostninger til social sikring Other social security costs	307.330	314.513	25.565	27.186
	<u>4.654.419</u>	<u>4.842.733</u>	<u>1.617.744</u>	<u>1.798.056</u>
Gennemsnitligt antal fuldtidsbeskæftigede Average number of full-time employees	<u>71</u>	<u>81</u>	<u>20</u>	<u>23</u>

Koncern Group

I regnskabsåret 2021/22 udgør vederlaget til selskabets direktion 93.531 USD (2020/21: 99.089 USD) og vederlag til selskabets bestyrelse udgør 31.782 USD (2020/21: 33.671 USD).

In the financial year 2021/22 the remuneration to the Executive Board amounts to 93,531 USD (2020/21: 99,089 USD) and remuneration to the Board of Directors amounts to 31,782 USD (2020/21: 33,671 USD).

Modervirksomhed Parent company

I regnskabsåret 2021/22 udgør vederlaget til selskabets direktion 93.531 USD (2020/21: 99.089 USD) og vederlag til selskabets bestyrelse udgør 31.782 USD (2020/21: 33.671 USD).

In the financial year 2021/22 the remuneration to the Executive Board amounts to 93,531 USD (2020/21: 99,089 USD) and remuneration to the Board of Directors amounts to 31,782 USD (2020/21: 33,671 USD).

Koncern- og årsregnskab 1. juli 2021 - 30. juni 2022

Consolidated financial statements and parent company financial statements 1 July 2021 - 30 June 2022

Noter

Notes to the financial statements

USD	Koncern Group		Modervirksomhed Parent company	
	2021/22	2020/21	2021/22	2020/21
5 Finansielle indtægter				
Financial income				
Andre finansielle indtægter	200.789	192.564	169.879	77.830
Other financial income	200.789	192.564	169.879	77.830
6 Finansielle omkostninger				
Financial expenses				
Renteomkostninger til tilknyttede virksomheder	0	0	0	21.305
Interest expenses, group entities	154.682	249.220	84.533	185.542
Andre finansielle omkostninger	154.682	249.220	84.533	206.847
Other financial expenses				
7 Skat af årets resultat				
Tax for the year				
Beregnet skat af årets skattepligtige indkomst	1.557.110	269.906	808.687	140.578
Estimated tax charge for the year	-114.102	-35.693	-13.702	-23.393
Årets regulering af udskudt skat	0	9.283	0	0
Deferred tax adjustments in the year	1.443.008	243.496	794.985	117.185
Regulering af skat vedrørende tidligere år				
Tax adjustments, prior years				

Koncern- og årsregnskab 1. juli 2021 - 30. juni 2022

Consolidated financial statements and parent company financial statements 1 July 2021 - 30 June 2022

Noter

Notes to the financial statements

8 Immaterielle anlægsaktiver Intangible assets

	Koncern Group
	Færdiggjorte udviklingsprojekter Completed development projects
USD	
Kostpris 1. juli 2021 Cost at 1 July 2021	703.897
Tilgang i årets løb Additions in the year	20.203
Kostpris 30. juni 2022 Cost at 30 June 2022	724.100
Af- og nedskrivninger 1. juli 2021 Impairment losses and amortisation at 1 July 2021	397.842
Årets afskrivninger Amortisation/depreciation in the year	141.937
Af- og nedskrivninger 30. juni 2022 Impairment losses and amortisation at 30 June 2022	539.779
Regnskabsmæssig værdi 30. juni 2022 Carrying amount at 30 June 2022	184.321

De færdiggjorte udviklingsprojekter kan relateres til udvikling af selskabets webshop.

The completed development projects can be related to the development of the company's webshop.

	Moder- virksomhed Parent company
	Færdiggjorte udviklingsprojekter Completed development projects
USD	
Kostpris 1. juli 2021 Cost at 1 July 2021	703.897
Tilgang i årets løb Additions in the year	20.203
Kostpris 30. juni 2022 Cost at 30 June 2022	724.100
Af- og nedskrivninger 1. juli 2021 Impairment losses and amortisation at 1 July 2021	397.842
Årets afskrivninger Amortisation/depreciation in the year	141.937
Af- og nedskrivninger 30. juni 2022 Impairment losses and amortisation at 30 June 2022	539.779
Regnskabsmæssig værdi 30. juni 2022 Carrying amount at 30 June 2022	184.321

De færdiggjorte udviklingsprojekter kan relateres til udvikling af selskabets webshop.

The completed development projects can be related to the development of the company's webshop.

Koncern- og årsregnskab 1. juli 2021 - 30. juni 2022

Consolidated financial statements and parent company financial statements 1 July 2021 - 30 June 2022

Noter

Notes to the financial statements

9 Materielle anlægsaktiver Property, plant and equipment

USD	Koncern Group		
	Grunde og bygninger Land and buildings	Andre anlæg, driftsmateriel og inventar Other fixtures and fittings, tools and equipment	I alt Total
Kostpris 1. juli 2021 Cost at 1 July 2021	4.458.590	1.683.244	6.141.834
Tilgang i årets løb Additions in the year	0	39.450	39.450
Afgang i årets løb Disposals in the year	0	-63.249	-63.249
Kostpris 30. juni 2022 Cost at 30 June 2022	4.458.590	1.659.445	6.118.035
Af- og nedskrivninger 1. juli 2021 Impairment losses and depreciation at 1 July 2021	1.165.876	1.410.438	2.576.314
Årets afskrivninger Amortisation/depreciation in the year	107.555	127.490	235.045
Tilbageførsel af af- og nedskrivninger på afhændede aktiver Reversal of amortisation/depreciation and impairment of disposals	0	-63.249	-63.249
Af- og nedskrivninger 30. juni 2022 Impairment losses and depreciation at 30 June 2022	1.273.431	1.474.679	2.748.110
Regnskabsmæssig værdi 30. juni 2022 Carrying amount at 30 June 2022	3.185.159	184.766	3.369.925

USD	Modervirksomhed Parent company		
	Grunde og bygninger Land and buildings	Andre anlæg, driftsmateriel og inventar Other fixtures and fittings, tools and equipment	I alt Total
Kostpris 1. juli 2021 Cost at 1 July 2021	1.579.796	622.294	2.202.090
Kostpris 30. juni 2022 Cost at 30 June 2022	1.579.796	622.294	2.202.090
Af- og nedskrivninger 1. juli 2021 Impairment losses and depreciation at 1 July 2021	588.775	600.922	1.189.697
Årets afskrivninger Amortisation/depreciation in the year	25.480	10.865	36.345
Af- og nedskrivninger 30. juni 2022 Impairment losses and depreciation at 30 June 2022	614.255	611.787	1.226.042
Regnskabsmæssig værdi 30. juni 2022 Carrying amount at 30 June 2022	965.541	10.507	976.048

Koncern- og årsregnskab 1. juli 2021 - 30. juni 2022

Consolidated financial statements and parent company financial statements 1 July 2021 - 30 June 2022

Noter

Notes to the financial statements

10 Finansielle anlægsaktiver Investments

	Moder- virksomhed Parent company
	Kapitalandele i tilknyttede virksomheder Investments in group entities, net asset value
USD	
Kostpris 1. juli 2021 Cost at 1 July 2021	13.944.078
Kostpris 30. juni 2022 Cost at 30 June 2022	13.944.078
Værdireguleringer 1. juli 2021 Value adjustments at 1 July 2021	4.005.503
Udloddet udbytte Dividend distributed	-9.000.000
Andel af årets resultat Share of the profit/loss for the year	6.202.591
Værdireguleringer 30. juni 2022 Value adjustments at 30 June 2022	1.208.094
Regnskabsmæssig værdi 30. juni 2022 Carrying amount at 30 June 2022	15.152.172

Modervirksomhed Parent company

Navn Name	Hjemsted Domicile	Ejerandel Interest
Tilknyttede virksomheder Subsidiaries		
1. Leki Aviation USA Inc.	USA	100,00 %
2. Leki Estate Holdings LLC	USA	100,00 %
3. Leki Aviation Ltd.	England	100,00 %
3.1. 25 Repair Centre Ltd.	England	100,00 %
4. Leki Aviation Pte. Ltd.	Singapore	100,00 %
4.1. Leki Aviation CO, Ltd.	Kina	100,00 %
5. Leki Aviation DMCC	Dubai	100,00 %
6. 25+ Repair Center, Inc.	USA	100,00 %
7. Leki Aviation ULC	Canada	100,00 %

Koncern- og årsregnskab 1. juli 2021 - 30. juni 2022

Consolidated financial statements and parent company financial statements 1 July 2021 - 30 June 2022

Noter

Notes to the financial statements

11 Periodeafgrænsningsposter Prepayments

Koncern Group

Periodeafgrænsningsposter omfatter periodisering af omkostninger, herunder forsikringer, serviceaftaler og abonnementer, der først vedrører efterfølgende år.

Prepayments include accrual of expenses including insurance, servicecontracts and subscriptions relating to subsequent financial years.

Modervirksomhed Parent company

Periodeafgrænsningsposter omfatter periodisering af omkostninger, herunder forsikringer, serviceaftaler og abonnementer, der først vedrører efterfølgende år.

Prepayments include accrual of expenses including insurance, servicecontracts and subscriptions relating to subsequent financial years.

DKK

12 Selskabskapital Share capital

Selskabskapitalen er fordelt således:
Analysis of the share capital:

A-aktier, 500 stk. a nom. 1.000,00 DKK
500 A shares of DKK 1,000,00 nominal value each

Modervirksomhed Parent company	
2021/22	2020/21
500.000	500.000
500.000	500.000

Modervirksomhedens selskabskapital har uændret været 500.000 DKK de seneste 5 år.

The parent's share capital has remained DKK 500,000 over the past 5 years.

Koncern- og årsregnskab 1. juli 2021 - 30. juni 2022

Consolidated financial statements and parent company financial statements 1 July 2021 - 30 June 2022

Noter

Notes to the financial statements

USD	Koncern Group		Modervirksomhed Parent company	
	2021/22	2020/21	2021/22	2020/21
13 Udskudt skat				
Deferred tax				
Udskudt skat 1. juli	237.952	273.645	212.552	235.945
Deferred tax at 1 July				
Ændring i udskudt skat	-114.102	-35.693	-13.702	-23.393
Other deferred tax				
Udskudt skat 30. juni	123.850	237.952	198.850	212.552
Deferred tax at 30 June				

Udskudt skat vedrører:

Deferred tax relates to:

Immaterielle anlægsaktiver	40.551	67.332	40.551	67.332
Intangible assets				
Materielle anlægsaktiver	150.458	155.671	137.458	130.271
Property, plant and equipment				
Tilgodehavender	-88.000	0	0	0
Receivables				
Andre fradragsberettigede midlertidige forskelle	20.841	14.949	20.841	14.949
Other non-taxable temporary differences				
	123.850	237.952	198.850	212.552

Udskudt skat indregnes således i balancen:

Analysis of the deferred tax

USD	Koncern Group		Modervirksomhed Parent company	
	2021/22	2020/21	2021/22	2020/21
Udskudte skatteaktiver	-88.000	0	0	0
Deferred tax assets				
Udskudte skatteforpligtelser	211.850	237.952	198.850	212.552
Deferred tax liabilities				
	123.850	237.952	198.850	212.552

Koncern- og årsregnskab 1. juli 2021 - 30. juni 2022

Consolidated financial statements and parent company financial statements 1 July 2021 - 30 June 2022

Noter

Notes to the financial statements

14 Kontraktlige forpligtelser og eventualposter m.v. Contractual obligations and contingencies, etc.

Andre økonomiske forpligtelser Other financial obligations

Koncern Group

Leje- og leasingforpligtelser omfatter husleje-
forpligtelse med i alt 471 t.USD (2020/21 :
419 t.USD.)

Rent and lease liabilities include a rent
obligation totalling USD 471 thousand
(2020/21 : USD 419 thousand).

Modervirksomhed Parent company

Selskabet er sambeskattet med moderselska-
bet Krøjby Holding ApS, som er administra-
tionselskab samt med øvrige danske tilknyt-
tede virksomheder. Selskabet hæfter solidarisk
med andre sambeskattede selskaber i koncer-
nen for betaling af selskabsskatter og kilde-
skatter i sambeskatningskredsen.

The company is jointly taxed with its parent,
Krøjby Holding ApS, which acts as management
company, and other Danish group entities. The
company is jointly and severally with other
jointly taxed group entities for payment of
income taxes and withholding taxes in the
group of jointly taxed entities.

Leki Aviation A/S har afgivet støtteerklæring
over for datterselskaberne Leki Aviation Ltd.
og 25 Repair Centre Ltd., økonomisk, således
at det er muligt at opretholde driften i selska-
berne.

Leki Aviation A/S has issued a letter of comfort
in favour of the subsidiaries Leki Aviation Ltd.
and 25 Repair Centre Ltd. to provide financial
support to the company, so as to enable them
to continue operations.

15 Sikkerhedsstillelser Collateral

Koncern Group

Koncernen har ikke stillet pant eller anden
sikkerhed i aktiver pr. 30. juni 2022.

The group has not provided any security or
other collateral in assets at 30 June 2022.

Modervirksomhed Parent company

Modervirksomheden har ikke stillet pant eller
anden sikkerhed i aktiver pr. 30. juni 2022.

The parent Company has not provided any
security or other collateral in assets at 30/6
2022.

Koncern- og årsregnskab 1. juli 2021 - 30. juni 2022

Consolidated financial statements and parent company financial statements 1 July 2021 - 30 June 2022

Noter

Notes to the financial statements

16 Nærtstående parter

Related parties

Leki Aviation A/S' nærtstående parter omfatter følgende:

Leki Aviation A/S' related parties comprise the following:

Bestemmende indflydelse

Parties exercising control

Nærtstående part Related party	Bopæl/ Hjemsted Domicile	Grundlag for bestemmende indflydelse Basis for control
Modervirksomhed Kim Krøjby Holding ApS Parent company Kim Krøjby Holding ApS	Dragør	Kapitalbesiddelse Participating interest
Ultimative modervirksomhed Krøjby Holding ApS Ultimative parent company Krøjby Holding ApS	Dragør	Kapitalbesiddelse Participating interest

Oplysning om koncernregnskaber

Information about consolidated financial statements

Modervirksomhed Parent	Hjemsted Domicile	Rekvirering af modervirksomhedens koncernregnskab Requisitioning of the parent company's consolidated financial statements
Krøjby Holding ApS	Dragør	www.cvr.dk

Transaktioner med nærtstående parter

Related party transactions

Koncern og modervirksomhed

- ▶ Udbytte, Kim Krøjby Holding ApS - 700.000 USD
- ▶ Tilgodehavender hos Kim Krøjby Holding ApS - 21.142 USD
- ▶ Gæld til KK Estate ApS - 11.517 USD

Leki Aviation A/S anvender undtagelsesbestemmelsen i årsregnskabslovens § 98 C, stk. 3, angående transaktioner med hel-ejede datterselskaber.

Group and Parent Company

- ▶ Dividend, Kim Krøjby Holding ApS - 700,000 USD
- ▶ Receivables from Kim Krøjby Holding ApS - 21,142 USD
- ▶ Debt to KK Estate ApS - 11.517 USD

In accordance with section 98 C, subsection (3) of the Danish Financial Statement Act, Leki Aviation A/S has not presented the related party transaction with wholly-owned subsidiaries.

Oplysninger om ledelsesvederlag

Information on the remuneration to management

Oplysninger om vederlag til ledelsen fremgår af note 4, Personaleomkostninger.

Information on the remuneration to Management appears from note 4, "Staff costs".

Koncern- og årsregnskab 1. juli 2021 - 30. juni 2022

Consolidated financial statements and parent company financial statements 1 July 2021 - 30 June 2022

Noter

Notes to the financial statements

17 Honorar til selskabets generalforsamlingsvalgte revisor

Fee to the auditors appointed by the Company in general meeting

Honorar til revisor er ikke oplyst med henvisning til årsregnskabslovens § 96, stk. 3, idet oplysningerne gives for koncernen som helhed i koncernregnskabet for Krøjby Holding ApS.

Audit fees are not disclosed with reference to section 96(3) of the Danish Financial Statements Act, as audit fees are disclosed for the group as such in the consolidated financial statements for Krøjby Holding ApS.

USD	Modervirksomhed Parent company	
	2021/22	2020/21
18 Resultatdisponering		
Appropriation of profit		
Forslag til resultatdisponering		
Recommended appropriation of profit		
Foreslået udbytte indregnet under egenkapitalen	10.000.000	700.000
Proposed dividend recognised under equity		
Reserve for nettoopskrivning efter indre værdi	-2.797.409	2.046.624
Net revaluation reserve according to the equity method		
Øvrige reserver	-94.953	-49.758
Other reserves		
Overført resultat	1.901.622	-235.068
Retained earnings/accumulated loss		
	9.009.260	2.461.798
	Koncern Group	
	2021/22	2020/21
19 Reguleringer		
Adjustments		
Af- og nedskrivninger	376.982	406.810
Amortisation/depreciation and impairment losses		
Nedskrivning af omsætningsaktiver	-250.696	-410.847
Impairment of current assets		
Avance/tab ved afhændelse af anlægsaktiver	0	-14.301
Gain/loss on the sale of non-current assets		
Finansielle indtægter	-200.789	-192.564
Financial income		
Finansielle omkostninger	154.682	249.220
Financial expenses		
Skat af årets resultat	1.443.008	243.496
Tax for the year		
	1.523.187	281.814
20 Ændring i driftskapital		
Changes in working capital		
Ændring i varebeholdninger	1.035.166	5.737.889
Change in inventories		
Ændring i tilgodehavender	-3.668.630	1.566.920
Change in receivables		
Ændring i leverandørgæld m.v.	3.616.108	1.295.321
Change in trade and other payables		
	982.644	8.600.130
21 Likvider, ultimo		
Cash and cash equivalents at year-end		
Likvide beholdninger ifølge balancen	30.808.960	20.432.016
Cash according to the balance sheet		
	30.808.960	20.432.016

PENNEO

Underskrifterne i dette dokument er juridisk bindende. Dokumentet er underskrevet via Penneo™ sikker digital underskrift. Underskrivernes identiteter er blevet registereret, og informationerne er listet herunder.

“Med min underskrift bekræfter jeg indholdet og alle datoer i dette dokument.”

Kim Krøjby

Direktion

På vegne af: Leki Aviation A/S

Serienummer: e4e7a645-40b7-44c7-aa66-8448a7811d43

IP: 93.165.xxx.xxx

2022-11-03 09:54:58 UTC



Kim Krøjby

Dirigent

På vegne af: Leki Aviation A/S

Serienummer: e4e7a645-40b7-44c7-aa66-8448a7811d43

IP: 93.165.xxx.xxx

2022-11-03 09:54:58 UTC



Kim Krøjby

Bestyrelse

På vegne af: Leki Aviation A/S

Serienummer: e4e7a645-40b7-44c7-aa66-8448a7811d43

IP: 93.165.xxx.xxx

2022-11-03 09:54:58 UTC



Carsten Lützhøft

Bestyrelse

På vegne af: Leki Aviation A/S

Serienummer: 3baeb209-61fc-487e-862d-9bef9022d3a1

IP: 87.50.xxx.xxx

2022-11-03 11:29:16 UTC



John Stær

Bestyrelse

På vegne af: Leki Aviation A/S

Serienummer: PID:9208-2002-2-517004811621

IP: 80.208.xxx.xxx

2022-11-03 12:29:43 UTC



Katja Krøjby

Bestyrelse

På vegne af: Leki Aviation A/S

Serienummer: 397e5d05-3b77-4cf7-a3c7-a0b3ca4ffc86

IP: 93.165.xxx.xxx

2022-11-04 08:06:21 UTC



Lisbet Borker Krøjby

Formand

På vegne af: Leki Aviation A/S

Serienummer: PID:9208-2002-2-308333591375

IP: 62.107.xxx.xxx

2022-11-04 13:02:42 UTC



Katrine Marie Bang Krøjby

Bestyrelse

På vegne af: Leki Aviation A/S

Serienummer: e727ce14-a2a7-4d85-bcfa-34a76c0cba3c

IP: 188.177.xxx.xxx

2022-11-07 16:08:50 UTC



Penneo dokumentnøgle: GH66K-7HHW7-417E5-T083B-EZLU8-NXB18

Dette dokument er underskrevet digitalt via **Penneo.com**. Signeringsbeviserne i dokumentet er sikret og valideret ved anvendelse af den matematiske hashværdi af det originale dokument. Dokumentet er låst for ændringer og tidsstempelt med et certifikat fra en betroet tredjepart. Alle kryptografiske signeringsbeviser er indlejret i denne PDF, i tilfælde af de skal anvendes til validering i fremtiden.

Sådan kan du sikre, at dokumentet er originalt

Dette dokument er beskyttet med et Adobe CDS certifikat. Når du åbner dokumentet

i Adobe Reader, kan du se, at dokumentet er certificeret af **Penneo e-signature service** <penneo@penneo.com>. Dette er din garanti for, at indholdet af dokumentet er uændret.

Du har mulighed for at efterprøve de kryptografiske signeringsbeviser indlejret i dokumentet ved at anvende Penneos validator på følgende websted: <https://penneo.com/validate>

PENNEO

Underskrifterne i dette dokument er juridisk bindende. Dokumentet er underskrevet via Penneo™ sikker digital underskrift.
Underskrivernes identiteter er blevet registreret, og informationerne er listet herunder.

“Med min underskrift bekræfter jeg indholdet og alle datoer i dette dokument.”

Peter Andersen

Statsautoriseret revisor

På vegne af: EY Godkendt Revisionspartnerselskab

Serienummer: PID:9208-2002-2-104482734957

IP: 2.131.xxx.xxx

2022-11-09 16:28:54 UTC

NEM ID 

Dette dokument er underskrevet digitalt via **Penneo.com**. Signeringsbeviserne i dokumentet er sikret og valideret ved anvendelse af den matematiske hashværdi af det originale dokument. Dokumentet er låst for ændringer og tidsstemplet med et certifikat fra en betroet tredjepart. Alle kryptografiske signeringsbeviser er indlejret i denne PDF, i tilfælde af de skal anvendes til validering i fremtiden.

Sådan kan du sikre, at dokumentet er originalt

Dette dokument er beskyttet med et Adobe CDS certifikat. Når du åbner dokumentet

i Adobe Reader, kan du se, at dokumentet er certificeret af **Penneo e-signature service** <penneo@penneo.com>. Dette er din garanti for, at indholdet af dokumentet er uændret.

Du har mulighed for at efterprøve de kryptografiske signeringsbeviser indlejret i dokumentet ved at anvende Penneos validator på følgende websted: <https://penneo.com/validate>