

# Leki Aviation A/S

Amager Landevej 278, 2770 Kastrup

CVR-nr./CVR no. 14 39 08 71

## Årsrapport 2020/21

Annual report 2020/21

Godkendt på selskabets ordinære generalforsamling den 20. oktober 2021

Approved at the Company's annual general meeting on 20 October 2021

Dirigent:

Chair of the meeting:

.....  
Kim Krøjby

Dette dokument indeholder en oversættelse af den originale danske tekst. I tilfælde af uoverensstemmelse mellem den originale danske tekst og oversættelsen er den originale danske tekst gældende.

The English text is a translation of the original Danish text. The original Danish text is the governing text for all purposes, and in case of any discrepancy, the Danish wording will be applicable.



## Indhold

Contents

<b>Ledelsespåtegning</b>	<b>2</b>
Statement by the Board of Directors and the Executive Board	
<b>Den uafhængige revisors revisionspåtegning</b>	<b>3</b>
Independent auditor's report	
<b>Ledelsesberetning</b>	<b>8</b>
Management's review	
<b>Koncern- og årsregnskab 1. juli 2020 - 30. juni 2021</b>	<b>14</b>
Consolidated financial statements and parent company financial statements 1 July 2020 - 30 June 2021	
<b>Resultatopgørelse</b>	<b>14</b>
Income statement	
<b>Balance</b>	<b>15</b>
Balance sheet	
<b>Egenkapitalopgørelse</b>	<b>19</b>
Statement of changes in equity	
<b>Pengestrømsopgørelse</b>	<b>21</b>
Cash flow statement	
<b>Noter</b>	<b>22</b>
Notes to the financial statements	

## Ledelsespåtegning

Statement by the Board of Directors and the Executive Board

Bestyrelse og direktion har dags dato behandlet og godkendt årsrapporten for Leki Aviation A/S for regnskabsåret 1. juli 2020 - 30. juni 2021.

Årsrapporten aflægges i overensstemmelse med årsregnskabsloven.

Det er vores opfattelse, at koncernregnskabet og årsregnskabet giver et retvisende billede af koncernens og selskabets aktiver, passiver og finansielle stilling pr. 30. juni 2021 samt af resultatet af koncernens og selskabets aktiviteter samt af koncernens pengestrømme for regnskabsåret 1. juli 2020 - 30. juni 2021.

Det er endvidere vores opfattelse, at ledelsesberetningen indeholder en retvisende redegørelse for udviklingen i koncernens og selskabets aktiviteter og økonomiske forhold, årets resultat og for koncernens og selskabets finansielle stilling.

Årsrapporten indstilles til generalforsamlingens godkendelse.

Kastrup, den 20. oktober 2021

Kastrup, 20 October 2021

Direktion:/Executive Board:

.....  
Kim Krøjby

Bestyrelse/Board of Directors:

.....  
Lisbet Borker Krøjby  
formand/Chair

.....  
Kim Krøjby

.....  
Katja Krøjby

.....  
Katrine Krøjby

.....  
John Stær

.....  
Carsten Lützhøft

Today, the Board of Directors and the Executive Board have discussed and approved the annual report of Leki Aviation A/S for the financial year 1 July 2020 - 30 June 2021.

The annual report is prepared in accordance with the Danish Financial Statements Act.

In our opinion, the consolidated financial statements and the parent company financial statements give a true and fair view of the financial position of the Group and the Company at 30 June 2021 and of the results of the Group's and the Company's operations and of the consolidated cash flows for the financial year 1 July 2020 - 30 June 2021.

Further, in our opinion, the Management's review gives a fair review of the development in the Group's and the Company's operations and financial matters and the results of the Group's and the Company's operations and financial position.

We recommend that the annual report be approved at the annual general meeting.

## Den uafhængige revisors revisionspåtegning

Independent auditor's report

### Til kapitalejerne i Leki Aviation A/S

#### Konklusion

Vi har revideret koncernregnskabet og årsregnskabet for Leki Aviation A/S for regnskabsåret 1. juli 2020 - 30. juni 2021, der omfatter resultatopgørelse, balance, egenkapitalopgørelse og noter, herunder anvendt regnskabspraksis for såvel koncernen som selskabet, samt pengestrømsopgørelse for koncernen. Koncernregnskabet og årsregnskabet udarbejdes efter årsregnskabsloven.

Det er vores opfattelse, at koncernregnskabet og årsregnskabet giver et retvisende billede af koncernens og selskabets aktiver, passiver og finansielle stilling pr. 30. juni 2021 samt af resultatet af koncernens og selskabets aktiviteter og koncernens pengestrømme for regnskabsåret 1. juli 2020 - 30. juni 2021 i overensstemmelse med årsregnskabsloven.

#### Grundlag for konklusion

Vi har udført vores revision i overensstemmelse med internationale standarder om revision og de yderligere krav, der er gældende i Danmark. Vores ansvar ifølge disse standarder og krav er nærmere beskrevet i revisionspåtegningens afsnit "Revisors ansvar for revisionen af koncernregnskabet og årsregnskabet" (herefter benævnt "regnskaberne"). Det er vores opfattelse, at det opnåede revisionsbevis er tilstrækkeligt og egnet som grundlag for vores konklusion.

#### Uafhængighed

Vi er uafhængige af koncernen i overensstemmelse med internationale etiske regler for revisorer (IESBA's etiske regler) og de yderligere krav, der er gældende i Danmark, ligesom vi har opfyldt vores øvrige etiske forpligtelser i henhold til disse regler og krav.

### To the shareholders of Leki Aviation A/S

#### Opinion

We have audited the consolidated financial statements and the parent company financial statements of Leki Aviation A/S for the financial year 1 July 2020 - 30 June 2021, which comprise income statement, balance sheet, statement of changes in equity and notes, including accounting policies, for the Group and the Parent Company, and a consolidated cash flow statement. The consolidated financial statements and the parent company financial statements are prepared in accordance with the Danish Financial Statements Act.

In our opinion, the consolidated financial statements and the parent company financial statements give a true and fair view of the financial position of the Group and the Parent Company at 30 June 2021, and of the results of the Group's and Parent Company's operations as well as the consolidated cash flows for the financial year 1 July 2020 - 30 June 2021 in accordance with the Danish Financial Statements Act.

#### Basis for opinion

We conducted our audit in accordance with International Standards on Auditing (ISAs) and the additional requirements applicable in Denmark. Our responsibilities under those standards and requirements are further described in the "Auditor's responsibilities for the audit of the consolidated financial statements and the parent Company financial statements" (hereinafter collectively referred to as "the financial statements") section of our report. We believe that the audit evidence we have obtained is sufficient and appropriate to provide a basis for our opinion.

#### Independence

We are independent of the Group in accordance with the International Ethics Standards Board for Accountants' Code of Ethics for Professional Accountants (IESBA Code) and the additional requirements applicable in Denmark, and we have fulfilled our other ethical responsibilities in accordance with these rules and requirements.

## Den uafhængige revisors revisionspåtegning

Independent auditor's report

### Ledelsens ansvar for regnskaberne

Ledelsen har ansvaret for udarbejdelsen af et koncernregnskab og et årsregnskab, der giver et retvisende billede i overensstemmelse med årsregnskabsloven. Ledelsen har endvidere ansvaret for den interne kontrol, som ledelsen anser for nødvendig for at udarbejde regnskaberne uden væsentlig fejlinformation, uanset om denne skyldes besvigelser eller fejl.

Ved udarbejdelsen af regnskaberne er ledelsen ansvarlig for at vurdere koncernens og selskabets evne til at fortsætte driften; at oplyse om forhold vedrørende fortsat drift, hvor dette er relevant; samt at udarbejde regnskaberne på grundlag af regnskabsprincippet om fortsat drift, medmindre ledelsen enten har til hensigt at likvidere koncernen eller selskabet, indstille driften eller ikke har andet realistisk alternativ end at gøre dette.

### Revisors ansvar for revisionen af regnskaberne

Vores mål er at opnå høj grad af sikkerhed for, om regnskaberne som helhed er uden væsentlig fejlinformation, uanset om denne skyldes besvigelser eller fejl, og at afgive en revisionspåtegning med en konklusion. Høj grad af sikkerhed er et højt niveau af sikkerhed, men er ikke en garanti for, at en revision, der udføres i overensstemmelse med internationale standarder om revision og de yderligere krav, der er gældende i Danmark, altid vil afdække væsentlig fejlinformation, når sådan findes. Fejlinformationer kan opstå som følge af besvigelser eller fejl og kan betragtes som væsentlige, hvis det med rimelighed kan forventes, at de enkeltvis eller samlet har indflydelse på de økonomiske beslutninger, som regnskabsbrugerne træffer på grundlag af regnskaberne.

Som led i en revision, der udføres i overensstemmelse med internationale standarder om revision og de yderligere krav, der er gældende i Danmark, foretager vi faglige vurderinger og opretholder professionel skepsis under revisionen. Herudover:

### Management's responsibilities for the financial statements

Management is responsible for the preparation of consolidated financial statements and parent company financial statements that give a true and fair view in accordance with the Danish Financial Statements Act and for such internal control as Management determines is necessary to enable the preparation of financial statements that are free from material misstatement, whether due to fraud or error.

In preparing the financial statements, Management is responsible for assessing the Group's and the Parent Company's ability to continue as a going concern, disclosing, as applicable, matters related to going concern and using the going concern basis of accounting in preparing the financial statements unless Management either intends to liquidate the Group or the Parent Company or to cease operations, or has no realistic alternative but to do so.

### Auditor's responsibilities for the audit of the financial statements

Our objectives are to obtain reasonable assurance as to whether the financial statements as a whole are free from material misstatement, whether due to fraud or error and to issue an auditor's report that includes our opinion. Reasonable assurance is a high level of assurance, but is not a guarantee that an audit conducted in accordance with ISAs and the additional requirements applicable in Denmark will always detect a material misstatement when it exists. Misstatements can arise from fraud or error and are considered material if, individually or in the aggregate, they could reasonably be expected to influence the economic decisions of users taken on the basis of the financial statements.

As part of an audit conducted in accordance with ISAs and the additional requirements applicable in Denmark, we exercise professional judgement and maintain professional scepticism throughout the audit. We also:

## Den uafhængige revisors revisionspåtegning

Independent auditor's report

- ▶ Identificerer og vurderer vi risikoen for væsentlig fejlinformation i regnskaberne, uanset om denne skyldes besvigelser eller fejl, udformer og udfører revisionshandlinger som reaktion på disse risici samt opnår revisionsbevis, der er tilstrækkeligt og egnet til at danne grundlag for vores konklusion. Risikoen for ikke at opdage væsentlig fejlinformation forårsaget af besvigelser er højere end ved væsentlig fejlinformation forårsaget af fejl, idet besvigelser kan omfatte sammensværgelser, dokumentfalsk, bevidste udeladelser, vildledning eller tilsidesættelse af intern kontrol.
- ▶ Opnår vi forståelse af den interne kontrol med relevans for revisionen for at kunne udforme revisionshandlinger, der er passende efter omstændighederne, men ikke for at kunne udtrykke en konklusion om effektiviteten af concernens og selskabets interne kontrol.
- ▶ Tager vi stilling til, om den regnskabspraksis, som er anvendt af ledelsen, er passende, samt om de regnskabsmæssige skøn og tilknyttede oplysninger, som ledelsen har udarbejdet, er rimelige.
- ▶ Konkluderer vi, om ledelsens udarbejdelse af regnskaberne på grundlag af regnskabsprincippet om fortsat drift er passende, samt om der på grundlag af det opnåede revisionsbevis er væsentlig usikkerhed forbundet med begivenheder eller forhold, der kan skabe betydelig tvivl om concernens og selskabets evne til at fortsætte driften. Hvis vi konkluderer, at der er en væsentlig usikkerhed, skal vi i vores revisionspåtegning gøre opmærksom på oplysninger herom i regnskaberne eller, hvis sådanne oplysninger ikke er tilstrækkelige, modificere vores konklusion. Vores konklusion er baseret på det revisionsbevis, der er opnået frem til datoen for vores revisionspåtegning. Fremtidige begivenheder eller forhold kan dog medføre, at concernen og selskabet ikke længere kan fortsætte driften.
- ▶ Identify and assess the risks of material misstatement of the financial statements, whether due to fraud or error, design and perform audit procedures responsive to those risks and obtain audit evidence that is sufficient and appropriate to provide a basis for our opinion. The risk of not detecting a material misstatement resulting from fraud is higher than for one resulting from error, as fraud may involve collusion, forgery, intentional omissions, misrepresentations or the override of internal control.
- ▶ Obtain an understanding of internal control relevant to the audit in order to design audit procedures that are appropriate in the circumstances, but not for the purpose of expressing an opinion on the effectiveness of the Group's and the Parent Company's internal control.
- ▶ Evaluate the appropriateness of accounting policies used and the reasonableness of accounting estimates and related disclosures made by Management.
- ▶ Conclude on the appropriateness of Management's use of the going concern basis of accounting in preparing the financial statements and, based on the audit evidence obtained, whether a material uncertainty exists related to events or conditions that may cast significant doubt on the Group's and the Parent Company's ability to continue as a going concern. If we conclude that a material uncertainty exists, we are required to draw attention in our auditor's report to the related disclosures in the financial statements or, if such disclosures are inadequate, to modify our opinion. Our conclusions are based on the audit evidence obtained up to the date of our auditor's report. However, future events or conditions may cause the Group and the Parent Company to cease to continue as a going concern.

## Den uafhængige revisors revisionspåtegning

Independent auditor's report

- ▶ Tager vi stilling til den samlede præsentation, struktur og indhold af regnskaberne, herunder noteoplysningerne, samt om regnskaberne afspejler de underliggende transaktioner og begivenheder på en sådan måde, at der gives et retvisende billede heraf.
- ▶ Opnår vi tilstrækkeligt og egnet revisionsbevis for de finansielle oplysninger for virksomhederne eller forretningsaktiviteterne i koncernen til brug for at udtrykke en konklusion om koncernregnskabet. Vi er ansvarlige for at lede, føre tilsyn med og udføre koncernrevisionen. Vi er eneansvarlige for vores revisionskonklusion.
- ▶ Evaluate the overall presentation, structure and contents of the financial statements, including the note disclosures, and whether the financial statements represent the underlying transactions and events in a manner that gives a true and fair view.
- ▶ Obtain sufficient appropriate audit evidence regarding the financial information of the entities or business activities within the Group to express an opinion on the consolidated financial statements. We are responsible for the direction, supervision and performance of the group audit. We remain solely responsible for our audit opinion.

Vi kommunikerer med den øverste ledelse om bl.a. det planlagte omfang og den tidsmæssige placering af revisionen samt betydelige revisionsmæssige observationer, herunder eventuelle betydelige mangler i intern kontrol, som vi identificerer under revisionen.

We communicate with those charged with governance regarding, among other matters, the planned scope and timing of the audit and significant audit findings, including any significant deficiencies in internal control that we identify during our audit.

### Udtalelse om ledelsesberetningen

Ledelsen er ansvarlig for ledelsesberetningen.

### Statement on the Management's review

Management is responsible for the Management's review.

Vores konklusion om regnskaberne omfatter ikke ledelsesberetningen, og vi udtrykker ingen form for konklusion med sikkerhed om ledelsesberetningen.

Our opinion on the financial statements does not cover the Management's review, and we do not express any form of assurance conclusion thereon.

I tilknytning til vores revision af regnskaberne er det vores ansvar at læse ledelsesberetningen og i den forbindelse overveje, om ledelsesberetningen er væsentligt inkonsistent med regnskaberne eller vores viden opnået ved revisionen eller på anden måde synes at indeholde væsentlig fejlinformation.

In connection with our audit of the financial statements, our responsibility is to read the Management's review and, in doing so, consider whether the Management's review is materially inconsistent with the financial statements or our knowledge obtained during the audit, or otherwise appears to be materially misstated.

Vores ansvar er derudover at overveje, om ledelsesberetningen indeholder krævede oplysninger i henhold til årsregnskabsloven.

Moreover, it is our responsibility to consider whether the Management's review provides the information required under the Danish Financial Statements Act.



## **Den uafhængige revisors revisionspåtegning**

Independent auditor's report

Baseret på det udførte arbejde er det vores opfattelse, at ledelsesberetningen er i overensstemmelse med regnskaberne og er udarbejdet i overensstemmelse med årsregnskabslovens krav. Vi har ikke fundet væsentlig fejlinformation i ledelsesberetningen.

Based on the work we have performed, we conclude that the Management's review is in accordance with the financial statements and has been prepared in accordance with the requirements of the Danish Financial Statements Act. We did not identify any material misstatement of the Management's review.

København, den 20. oktober 2021  
Copenhagen, 20 October 2021  
EY Godkendt Revisionspartnerselskab  
CVR-nr. 30 70 02 28

Robert Christensen  
statsaut. revisor  
State Authorised Public Accountant  
mne16653

Peter Andersen  
statsaut. revisor  
State Authorised Public Accountant  
mne34313



## Ledelsesberetning

Management's review

## Oplysninger om selskabet

Company details

Navn/Name	Leki Aviation A/S
Adresse, postnr., by/Address, Postal code, City	Amager Landevej 278, 2770 Kastrup
CVR-nr./CVR no.	14 39 08 71
Stiftet/Established	1. juli 1990/1 July 1990
Hjemstedskommune/Registered office	Tårnby
Regnskabsår/Financial year	1. juli 2020 - 30. juni 2021 1 July 2020 - 30 June 2021
Hjemmeside/Website	<a href="http://www.lekiaviation.com">www.lekiaviation.com</a>
E-mail/E-mail	<a href="mailto:info@lekiaviation.com">info@lekiaviation.com</a>
Telefon/Telephone	+45 32 51 95 50
Telefax/Telefax	+45 32 51 95 51
Bestyrelse/Board of Directors	Lisbet Borker Krøjby, formand/Chair Kim Krøjby Katja Krøjby Katrine Krøjby John Stær Carsten Lützhøft
Direktion/Executive Board	Kim Krøjby
Revision/Auditors	EY Godkendt Revisionspartnerselskab Dirch Passers Allé 36, Postboks 250, 2000 Frederiksberg
Bankforbindelse/Bankers	Jyske Bank

## Ledelsesberetning

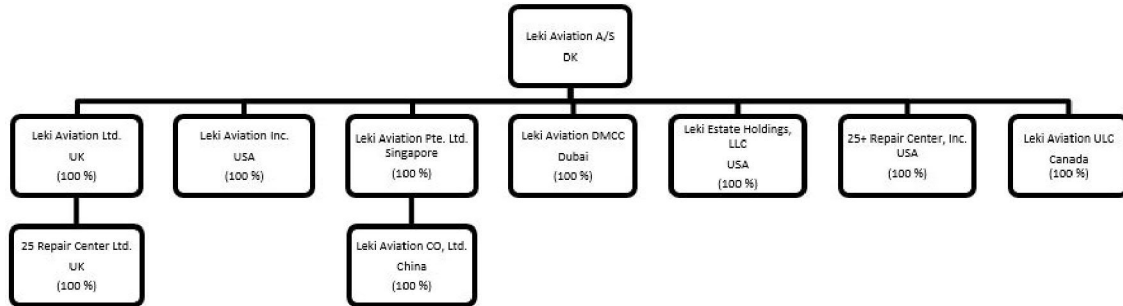
Management's review

## Koncernoversigt

Group chart

Per 30. juni 2021

As of June 30, 2021



## Ledelsesberetning

Management's review

### Hoved- og nøgletal for koncernen

Financial highlights for the Group

USDUSD'000	2020/21	2019/20	2018/19	2017/18	2016/17
<b>Hovedtal</b>					
<b>Key figures</b>					
Nettoomsætning Revenue	49.334	82.681	104.009	114.336	103.840
Resultat af primær drift Operating profit/loss	2.215	2.208	7.901	10.500	9.721
Finansielle poster Net financials	-57	69	91	-197	-69
<b>Årets resultat</b> <b>Profit for the year</b>	<b>2.462</b>	<b>1.936</b>	<b>6.494</b>	<b>8.548</b>	<b>7.256</b>
Balancesum Total assets	39.827	37.266	47.004	49.208	44.273
<b>Egenkapital</b> <b>Equity</b>	<b>34.816</b>	<b>33.054</b>	<b>33.758</b>	<b>32.814</b>	<b>26.417</b>
Pengestrømme fra driftsaktiviteten Cash flows from operating activities	10.565	4.440	8.693	5.726	-197
Pengestrømme til investerings- aktiviteten Net cash flows from investing activities	-63	-226	-643	-166	-287
Heraf til investering i materielle anlægsaktiver Amount relating to investments in property, plant and equipment	-18	-91	-460	-95	-208
Pengestrømme fra finansierings- aktiviteten Cash flows from financing activities	-855	-2.485	-5.550	-2.151	-1.900
<b>Pengestrøm i alt</b> <b>Total cash flows</b>	<b>9.647</b>	<b>1.729</b>	<b>2.500</b>	<b>3.409</b>	<b>-2.384</b>
<b>Nøgletal</b>					
<b>Financial ratios</b>					
Overskudsgrad Operating margin	5,6 %	3,2 %	7,6 %	9,2 %	9,4 %
Afkastningsgrad Return on assets	5,7 %	5,2 %	16,4 %	22,5 %	25,1 %
Soliditetsgrad Equity ratio	87,4 %	88,7 %	71,8 %	66,7 %	59,7 %
Egenkapitalforrentning Return on equity	7,3 %	5,8 %	19,5 %	28,9 %	30,6 %
<b>Gennemsnitligt antal fuldtidsbe- skæftigede</b> <b>Average number of employees</b>	<b>81</b>	<b>104</b>	<b>106</b>	<b>100</b>	<b>98</b>

## Ledelsesberetning

Management's review

### Koncernens væsentligste aktiviteter

Koncernens aktivitet omfatter handel med nye og brugte komponenter og reservedele til fly.

### Usikkerhed ved indregning og måling

Koncernens aktiviteter er fortsat i regnskabsåret 2020/21 væsentligt påvirket af COVID-19, hvilket har haft indflydelse på de ledelsesmæssige skøn foretaget i forbindelse med aflæggelsen af årsrapporten for 2020/21.

### Udvikling i aktiviteter og økonomiske forhold

Koncernens omsætning i 2020/21 udgør 49,3 mio. USD mod 82,7 mio. USD sidste år. Resultatopgørelsen for 2020/21 udviser et overskud på 2,5 mio. USD mod et overskud på 1,9 mio. USD sidste år. Under hensyntagen til at Covid-19 har været den væsentligste faktor til nedgangen i koncernens aktiviteter i regnskabsåret, anser bestyrelsen det opnåede resultat for værende tilfredsstillende.

Der er i tråd med tidligere år anvendt ressourcer på at fastholde kvalitetssikringen på et meget højt niveau, således at koncernen fortsat opfylder branchens højeste aktuelle standarder ved certificering efter EN/AS9120-A & ISO 9001:2008.

### Moderselskabet:

Baseret på samme forhold som anført under koncernen anser bestyrelsen årets resultat for tilfredsstillende.

### Ikke finansielle forhold

#### Usædvanlige forhold

Der er ikke konstateret usædvanlige forhold i forbindelse med regnskabsaflæggelsen.

### Business review

The group's activities comprise trade in new and second-hand components and spare parts for aircraft.

### Recognition and measurement uncertainties

In the financial year 2020/21, the group's activities continued to be significantly affected by COVID-19, which has had an impact on the management estimates made in connection with the presentation of the annual report for 2020/21.

### Financial review

In 2020/21, the group's revenue amounted to USD 49.3 million against USD 82.7 million last year. The income statement for 2020/21 shows a profit of USD 2.4 million against a profit of USD 1.9 million last year. In the light of Covid-19 has been the most important factor in the decline in the Group's activities during the financial year, the Board of directors considers the result satisfactory.

In line with previous years, resources have been allocated to maintaining quality assurance at a very high level so that the group continues to meet the industry's highest standards for EN/AS9120 A & ISO9001:2008 certification.

### The parent company:

Based on the conditions as stated under the group, the Board of Directors considers the result for the year to be satisfactory.

### Non-financial matters

#### Unusual matters

No unusual matters were identified in connection with the financial reporting.

## Ledelsesberetning

Management's review

### Finansielle risici og brug af finansielle instrumenter

Koncernen opererer i en branche, hvor flytrafikken er påvirket af udviklingen i det omkringliggende samfund, herunder COVID-19. Koncernens aktiviteter er således afhængig af udviklingen heri samt den generelle økonomiske udvikling i de markeder koncernen opererer i.

### Renterisici

Koncernen vil ikke være væsentligt påvirket af moderate ændringer i renteniveauet. Der indgås derfor ikke aftaler om afdækning af renterisici.

### Valutarisici

Koncernens hoved- og regnskabsvaluta er USD, som følge af at den overvejende del af selskabets samlede salgsrelaterede transaktioner, herunder cashflow afholdes i USD.

Koncernens andre omkostninger afholdes i det væsentligste i lokale valutaer alt efter placering af datterselskaber, for moderselskabet er det overvejende i danske kroner. Under hensyntagen hertil er koncernens resultat afhængig af udviklingen i kursen i lokale valuta.

Det er ledelsens opfattelse, at fordelene ved at afdække valutakursrisikoen er begrænset, og derfor anvender koncernen ikke finansielle instrumenter til afdækning af denne.

### Påvirkning af det eksterne miljø

Koncernens aktiviteter har ikke væsentlig påvirkning på det eksterne miljø.

### Forsknings- og udviklingsaktiviteter

Koncernen har ikke forsknings- og udviklingsaktiviteter.

### Redegørelse for samfundsansvar

Leki Aviation A/S har ikke opsat nogle lokale politikker for samfundsansvar, herunder menneskerettigheder, miljø, sociale forhold og medarbejder forhold samt antikorrupation. Baseret på en risikovurdering er det vurderet, at virksomhedens aktiviteter ikke indebærer væsentlige risici for miljøet, menneskerettigheder, sociale og medarbejderforhold og antikorrupation, ligesom virksomhedens væsentligste underleverandører i forbindelse med arbejde for Leki Aviation ikke påvirker disse forhold.

### Financial risks and use of financial instruments

The group operates in an industry where air traffic is affected by developments in the surrounding community, including COVID-19. The Group's activities are thus dependent on the development therein as well as the general economic development in the markets in which the Group operates.

### Interest rate risks

The group is not significantly impacted by moderate changes in interest rates and interest rate risks are therefore not hedged.

### Currency risks

The group's reporting currency is USD as the main part of the company's sales transactions and cash flows are denominated in USD.

The group's other costs are largely incurred in local currencies, while the parent company's costs are largely incurred in DKK. As a result, the group's results are impacted by movements in local currencies.

Management finds that the benefits from hedging currency risks are limited and the group does therefore not use financial instruments for hedging purposes.

### Impact on the external environment

Group activities will have no significant impact on the external environment.

### Research and development activities

The group has not research and development activities.

### Statutory CSR report

Leki Aviation A/S has not set up any local policies for social responsibility, including human rights, climate environment, social conditions and employee relationships, as well as anti-corruption. Based on a risk assessment, it is assessed that the company's activities do not involve significant risks to the climate environment, human rights, social and employee conditions and anti-corruption, just as the company's main subcontractors in connection with work for Leki Aviation do not affect these conditions.

## Ledelsesberetning

Management's review

### Redegørelse for kønsmæssig sammensætning af ledelsen

Moderselskabet Leki Aviation ser det som en styrke at have begge køn stærkt repræsenteret på ledelsesniveau, og at dette bibringer mer-værdi til selskabets forretning og udvikling af denne.

I Leki Aviation er der lige muligheder for mænd og kvinder, og det efterstræbes, at dette ligeledes afspejles i en balance i antallet af mænd og kvinder på alle ledelsesniveauer.

Vi ønsker at besætte vore ledelsesposter med de bedst egnede kandidater samtidigt med, at vi vil fremme mulighederne for, at flere af det underrepræsenterede køn kvalificeres til at besætte lederposter.

I dag er der seks medlemmer i bestyrelsen, hvoraf tre er kvinder og tre er mænd. Direktionen består af én mand.

Det er målet at fastholde en ligelig fordeling af køn i bestyrelsen.

Moderselskabets øvrige ledelsesniveau har en ligelig fordeling på 4 kvinder og 4 mænd, hvorfor der ikke er nogen underrepræsentation.

### Begivenheder efter balancedagen

Der er ikke efter balancedagen indtruffet begivenheder af væsentlig betydning for koncernens og virksomhedens finansielle stilling.

### Forventet udvikling

Det er ledelsens forventning, at den store usikkerhed som COVID-19 har skabt for flytrafikken og dermed industrien, også i regnskabsåret 2021/22 vil have en væsentligt negativ påvirkning af selskabets aktivitet. Det er på nuværende tidspunkt ikke muligt at vurdere denne negative påvirkning, som i stor grad afhænger af udviklingen af Covid-19 og dermed flytrafikken. Der ses dog allerede en stigende trend i aktiviteten, og dermed forventes der også en stigning i omsætning til et niveau mellem 60-70 mio. USD og indtjening på samme niveau i forhold til samme periode i 2020/21

### Account of the gender composition of Management

The parent company Leki Aviation considers it a strength to have both genders represented in management, finding that this adds value to and contributes to the development of the business.

In Leki Aviation, there are equal opportunities for men and women and efforts are being made to reflect this at all managerial levels.

We wish to appoint the best qualified candidates to our leaderships posts and at the same time improve the possibility for more candidates of the underrepresented gender to qualify for leadership posts.

Today, the supervisory board comprises six members, consisting of three women and three men. The executive board comprises one man.

The goal is to keep an equal distribution of genders in the supervisory board.

The parent company's other leadership levels have an even distribution of 4 women and men, why there is no under-representation.

### Events after the balance sheet date

No events materially affecting the Group's and the Company's financial position have occurred subsequent to the financial year-end.

### Outlook

It is management's expectation that the great uncertainty that COVID-19 has created for air traffic and the industry will also in the financial year 2021/22 have a significant negative impact on the company's activity. It is currently not possible to assess this negative impact, which largely depends on the development of Covid-19 and the air traffic. However, there is already an increasing trend in activity, and thus an increase in revenue to a level between USD 60-70 million and profit on the same level compared to the same period in 2020/21.

## Koncern- og årsregnskab 1. juli 2020 - 30. juni 2021

Consolidated financial statements and parent company financial statements 1 July 2020 - 30 June 2021

### Resultatopgørelse

Income statement

Note Note	USD	Koncern Group		Modervirksomhed Parent company	
		2020/21	2019/20	2020/21	2019/20
3	<b>Nettoomsætning</b> Revenue	49.334.434	82.680.582	31.607.375	53.380.486
	Vareforbrug Cost of sales	-40.785.668	-69.460.354	-29.016.243	-48.483.249
	Andre driftsindtægter Other operating income	547.143	417.684	364.102	632.892
	Andre eksterne omkostninger Other external expenses	-1.084.416	-4.870.211	-307.652	-1.023.870
	<b>Bruttoresultat</b> Gross profit	8.011.493	8.767.701	2.647.582	4.506.259
4	Personaleomkostninger Staff costs	-4.842.733	-5.743.461	-1.798.056	-2.066.181
	Af- og nedskrivninger af immaterielle og materielle anlægsaktiver Amortisation/ depreciation and impairment of intangible assets and property, plant and equipment	-406.810	-398.442	-188.150	-165.145
	<b>Resultat før finansielle poster</b> Profit before net financials	2.761.950	2.625.798	661.376	2.274.933
	Indtægter af kapitalandele i tilknyttede virksomheder Income from investments in group entities	0	0	2.046.624	486.280
5	Finansielle indtægter Financial income	192.564	370.834	77.830	127.797
6	Finansielle omkostninger Financial expenses	-249.220	-301.433	-206.847	-538.656
	<b>Resultat før skat</b> Profit before tax	2.705.294	2.695.199	2.578.983	2.350.354
7	Skat af årets resultat Tax for the year	-243.496	-759.236	-117.185	-414.391
	<b>Årets resultat</b> Profit for the year	2.461.798	1.935.963	2.461.798	1.935.963

## Koncern- og årsregnskab 1. juli 2020 - 30. juni 2021

Consolidated financial statements and parent company financial statements 1 July 2020 - 30 June 2021

### Balance

Balance sheet

Note	USD	Koncern Group		Modervirksomhed Parent company	
		2020/21	2019/20	2020/21	2019/20
	<b>AKTIVER</b>				
	<b>ASSETS</b>				
	<b>Anlægsaktiver</b>				
	Fixed assets				
8	<b>Immaterielle anlægsaktiver</b>				
	Intangible assets				
	Færdiggjorte udviklingsprojekter	306.055	369.848	306.055	369.848
	Completed development projects				
		<u>306.055</u>	<u>369.848</u>	<u>306.055</u>	<u>369.848</u>
9	<b>Materielle anlægsaktiver</b>				
	Property, plant and equipment				
	Grunde og bygninger	3.292.714	3.400.270	991.021	1.016.501
	Land and buildings				
	Andre anlæg, driftsmateriel og inventar	272.806	430.968	21.372	50.002
	Other fixtures and fittings, tools and equipment				
		<u>3.565.520</u>	<u>3.831.238</u>	<u>1.012.393</u>	<u>1.066.503</u>
10	<b>Finansielle anlægsaktiver</b>				
	Investments				
	Kapitalandele i tilknyttede virksomheder	0	0	17.949.581	15.902.957
	Investments in group entities, net asset value				
		<u>0</u>	<u>0</u>	<u>17.949.581</u>	<u>15.902.957</u>
	<b>Anlægsaktiver i alt</b>				
	Total fixed assets	<u>3.871.575</u>	<u>4.201.086</u>	<u>19.268.029</u>	<u>17.339.308</u>
	transport	3.871.575	4.201.086	19.268.029	17.339.308
	to be carried forward				



## Koncern- og årsregnskab 1. juli 2020 - 30. juni 2021

Consolidated financial statements and parent company financial statements 1 July 2020 - 30 June 2021

### Balance (fortsat)

Balance sheet (continued)

Note	USD	Koncern Group		Modervirksomhed Parent company	
		2020/21	2019/20	2020/21	2019/20
	transport brought forward	3.871.575	4.201.086	19.268.029	17.339.308
	<b>Omsætningsaktiver</b> Non-fixed assets				
	<b>Varebeholdninger</b> Inventories				
	Varer under fremstilling Work in progress	14.135	25.389	0	0
	Fremstillede færdigvarer og handelsvarer Finished goods and goods for resale	7.967.229	14.460.346	4.248.243	8.079.380
		<u>7.981.364</u>	<u>14.485.735</u>	<u>4.248.243</u>	<u>8.079.380</u>
	<b>Tilgodehavender</b> Receivables				
	Tilgodehavender fra salg og tjenesteydelser Trade receivables	6.831.172	6.923.905	1.706.211	2.466.975
	Tilgodehavender hos tilknyttede virksomheder Receivables from group entities	16.561	45.766	415.577	5.500.410
	Tilgodehavende selskabsskat Income taxes receivable	137.633	0	79.946	0
	Andre tilgodehavender Other receivables	377.776	508.264	19.050	149.445
11	Periodeafgrænsningsposter Prepayments	179.092	316.257	69.774	131.554
		<u>7.542.234</u>	<u>7.794.192</u>	<u>2.290.558</u>	<u>8.248.384</u>
	<b>Likvide beholdninger</b> Cash	<u>20.432.016</u>	<u>10.785.183</u>	<u>13.533.285</u>	<u>2.883.054</u>
	<b>Omsætningsaktiver i alt</b> Total non-fixed assets	<u>35.955.614</u>	<u>33.065.110</u>	<u>20.072.086</u>	<u>19.210.818</u>
	<b>AKTIVER I ALT</b> TOTAL ASSETS	<u>39.827.189</u>	<u>37.266.196</u>	<u>39.340.115</u>	<u>36.550.126</u>

## Koncern- og årsregnskab 1. juli 2020 - 30. juni 2021

Consolidated financial statements and parent company financial statements 1 July 2020 - 30 June 2021

### Balance

Balance sheet

Note	USD	Koncern Group		Modervirksomhed Parent company	
		2020/21	2019/20	2020/21	2019/20
	<b>PASSIVER</b>				
	<b>EQUITY AND LIABILITIES</b>				
	<b>Egenkapital</b>				
	<b>Equity</b>				
12	Selskabskapital Share capital	96.885	96.885	96.885	96.885
	Reserve for nettoopskrivning efter indre værdi Net revaluation reserve according to the equity method	0	0	4.005.503	1.958.879
	Reserve for udviklingsomkostninger Reserve for development costs	0	0	238.723	288.481
	Overført resultat Retained earnings	34.019.365	32.257.567	29.775.139	30.010.207
	Foreslået udbytte for regnskabsåret Dividend proposed for the year	700.000	700.000	700.000	700.000
	<b>Egenkapital i alt</b> <b>Total equity</b>	<b>34.816.250</b>	<b>33.054.452</b>	<b>34.816.250</b>	<b>33.054.452</b>
	<b>Hensatte forpligtelser</b>				
	<b>Provisions</b>				
13	Udskudt skat Deferred tax	237.952	273.645	212.552	235.945
	<b>Hensatte forpligtelser i alt</b> <b>Total provisions</b>	<b>237.952</b>	<b>273.645</b>	<b>212.552</b>	<b>235.945</b>
	<b>Gældsforpligtelser</b>				
	<b>Liabilities other than provisions</b>				
	<b>Langfristede gældsforpligtelser</b>				
	<b>Non-current liabilities other than provisions</b>				
	Anden gæld Other payables	0	154.884	0	154.884
		0	154.884	0	154.884
	transport to be carried forward	0	154.884	0	154.884

## Koncern- og årsregnskab 1. juli 2020 - 30. juni 2021

Consolidated financial statements and parent company financial statements 1 July 2020 - 30 June 2021

### Balance (fortsat)

Balance sheet (continued)

Note Note	USD	Koncern Group		Modervirksomhed Parent company	
		2020/21	2019/20	2020/21	2019/20
	transport brought forward	0	154.884	0	154.884
	<b>Kortfristede gældsforpligtelser</b> <b>Current liabilities other than provisions</b>				
	Leverandører af varer og tjenesteydelser Trade payables	4.062.031	2.580.450	2.678.853	1.516.814
	Gæld til tilknyttede virksomheder Payables to group entities	11.518	0	1.382.171	1.075.051
	Skyldig selskabsskat Income taxes payable	127.445	432.994	0	126.580
	Anden gæld Other payables	571.993	769.771	250.289	386.400
		<u>4.772.987</u>	<u>3.783.215</u>	<u>4.311.313</u>	<u>3.104.845</u>
	<b>Gældsforpligtelser i alt</b> <b>Total liabilities other than provisions</b>	<u>4.772.987</u>	<u>3.938.099</u>	<u>4.311.313</u>	<u>3.259.729</u>
	<b>PASSIVER I ALT</b> <b>TOTAL EQUITY AND LIABILITIES</b>	<u>39.827.189</u>	<u>37.266.196</u>	<u>39.340.115</u>	<u>36.550.126</u>

- 1 Anvendt regnskabspraksis  
Accounting policies
- 2 Særlige poster  
Special items
- 14 Kontraktlige forpligtelser og eventualposter m.v.  
Contractual obligations and contingencies, etc.
- 15 Sikkerhedsstillelser  
Collateral
- 16 Nærtstående parter  
Related parties
- 17 Honorar til selskabets generalforsamlingsvalgte revisor  
Fee to the auditors appointed by the Company in general meeting
- 18 Resultatdisponering  
Appropriation of profit



## Koncern- og årsregnskab 1. juli 2020 - 30. juni 2021

Consolidated financial statements and parent company financial statements 1 July 2020 - 30 June 2021

### Egenkapitalopgørelse

Statement of changes in equity

Note Note	USD	Koncern Group			
		Selskabskapital Share capital	Overført resultat Retained earnings	Foreslået udbytte for regnskabsåret Dividend proposed for the year	I alt Total
	<b>Egenkapital 1. juli 2020</b> Equity at 1 July 2020	96.885	32.257.567	700.000	33.054.452
	Overført via resultatdisponering Transfer through appropriation of profit	0	1.761.798	700.000	2.461.798
	Udloddet udbytte Dividend distributed	0	0	-700.000	-700.000
	<b>Egenkapital 30. juni 2021</b> Equity at 30 June 2021	96.885	34.019.365	700.000	34.816.250

## Koncern- og årsregnskab 1. juli 2020 - 30. juni 2021

Consolidated financial statements and parent company financial statements 1 July 2020 - 30 June 2021

### Egenkapitalopgørelse (fortsat)

Statement of changes in equity (continued)

Note Note	USD	Modervirksomhed Parent company				I alt Total	
		Selskabskapital Share capital	Reserve for nettoopskrivning efter indre værdi Net revaluation reserve according to the equity method	Reserve for udviklings- omkostninger Reserve for development costs	Overført resultat Retained earnings		Foreslået udbytte for regnskabsåret Dividend proposed for the year
	<b>Egenkapital 1. juli 2020</b> Equity at 1 July 2020	96.885	1.958.879	288.481	30.010.207	700.000	33.054.452
18	Overført via resultatdisponering Transfer, see "Appropriation of profit"	0	2.046.624	-49.758	-235.068	700.000	2.461.798
	Udloddet udbytte Dividend distributed	0	0	0	0	-700.000	-700.000
	<b>Egenkapital 30. juni 2021</b> Equity at 30 June 2021	96.885	4.005.503	238.723	29.775.139	700.000	34.816.250

Selskabet anvender samtidighedsprincippet i relation til udbytter fra datterselskaber, hvorfor nettoopskrivning efter indre værdis metode er reduceret med indeværende års foreslået udbytte i datterselskaber.

The company applies the principle of equivalence in relation to dividends from subsidiaries, which means that net revaluation according to the equity method is reduced with the proposed dividend for the year in subsidiaries.

## Koncern- og årsregnskab 1. juli 2020 - 30. juni 2021

Consolidated financial statements and parent company financial statements 1 July 2020 - 30 June 2021

### Pengestrømsopgørelse

Cash flow statement

Note Note	USD	Koncern Group	
		2020/21	2019/20
	Årets resultat Profit for the year	2.461.798	1.935.963
19	Reguleringer Adjustments	281.814	4.262.445
	Pengestrømme fra primær drift før ændring i driftskapital Cash generated from operations (operating activities) before changes in working capital	2.743.612	6.198.408
20	Ændring i driftskapital Changes in working capital	8.600.130	-134.063
	Pengestrømme fra primær drift Cash generated from operations (operating activities)	11.343.742	6.064.345
	Renteindbetalinger m.v. Interest received, etc.	185.196	338.462
	Renteudbetalinger m.v. Interest paid, etc.	-241.852	-301.431
	Betalt selskabsskat Corporation taxes paid	-722.371	-1.660.925
	<b>Pengestrømme fra driftsaktivitet</b> <b>Cash flows from operating activities</b>	<b>10.564.715</b>	<b>4.440.451</b>
	Køb af immaterielle anlægsaktiver Additions of intangible assets	-70.247	-134.481
	Køb af materielle anlægsaktiver Additions of property, plant and equipment	-18.315	-91.360
	Salg af materielle anlægsaktiver Disposals of property, plant and equipment	25.564	0
	<b>Pengestrømme til investeringsaktivitet</b> <b>Cash flows to investing activities</b>	<b>-62.998</b>	<b>-225.841</b>
	Udbetalt udbytte Dividends distributed	-700.000	-2.640.000
	Andre pengestrømme vedrørende finansieringsaktivitet Other cash flows from financing activities	-154.884	154.884
	<b>Pengestrømme fra finansieringsaktivitet</b> <b>Cash flows from financing activities</b>	<b>-854.884</b>	<b>-2.485.116</b>
	<b>Årets pengestrøm</b> <b>Net cash flow</b>	<b>9.646.833</b>	<b>1.729.494</b>
	Likvider 1. juli Cash and cash equivalents at 1 July	10.785.183	9.055.689
21	<b>Likvider 30. juni</b> <b>Cash and cash equivalents at 30 June</b>	<b>20.432.016</b>	<b>10.785.183</b>

## Koncern- og årsregnskab 1. juli 2020 - 30. juni 2021

Consolidated financial statements and parent company financial statements 1 July 2020 - 30 June 2021

### Noter

Notes to the financial statements

#### 1 Anvendt regnskabspraksis Accounting policies

Årsrapporten for Leki Aviation A/S for 2020/21 er aflagt i overensstemmelse med årsregnskabslovens bestemmelser for store klasse C-virksomheder.

Virksomheden har med virkning for regnskabsåret 2020 implementeret ændringslov nr. 1716 af 27. december 2018 til årsregnskabsloven. Implementeringen af ændringsloven har ikke påvirket virksomhedens regnskabspraksis for indregning og måling af aktiver og forpligtelser. Årsregnskabet er aflagt efter samme regnskabspraksis som sidste år.

Visse reklassifikationer er foretaget til sammenligningstallene for 2019/20 for at tilpasse præsentationen. Reklassifikationerne har ikke haft nogen effekt på årets resultat, egenkapitalen eller balancesummen.

#### Undladelse af pengestrømsopgørelse

Med henvisning til årsregnskabslovens § 86, stk. 4, udarbejdes ikke pengestrømsopgørelse for modervirksomheden, da modervirksomhedens pengestrømme indgår i den samlede pengestrømsopgørelse for koncernen.

#### Præsentationsvaluta

Koncernens og moderselskabets årsrapport er aflagt i USD, da koncernens væsentligste transaktioner afregnes i USD. Valutakursen for DKK/USD udgjorde på balancedagen 625,73 (2019/20: 665,53).

#### Koncernregnskabet

##### *Bestemmende indflydelse*

Koncernregnskabet omfatter modervirksomheden og de dattervirksomheder, hvori modervirksomheden har bestemmende indflydelse (kontrol).

Bestemmende indflydelse er beføjelsen til at styre en dattervirksomheds finansielle og driftsmæssige beslutninger. Derudover stilles der krav om muligheden for at opnå et økonomisk afkast af investeringen.

The annual report of Leki Aviation A/S for 2020/21 has been prepared in accordance with the provisions in the Danish Financial Statements Act applying to large reporting class C entities.

Effective from the financial year 2020, the Company has implemented amending act no. 1716 of 27 December 2018 to the Danish Financial Statements Act. The implementation of the amending act has not affected the Company's accounting policies on recognition and measurement of assets and liabilities. The accounting policies used in the preparation of the financial statements are consistent with those of last year.

Certain reclassifications have been made to the comparative 2019/20 figures to align presentation. The reclassifications have not had any effect on the result for the year, equity or balance sheet.

#### Omission of a cash flow statement

With reference to section 86(4) of the Danish Financial Statements Act, no cash flow statement is prepared for the parent company, as its cash flows are reflected in the consolidated cash flow statement.

#### Reporting currency

The group's and the parent company's annual reports are presented in USD, as the group's most significant transactions are settled in USD. At the balance sheet date, the DKK/USD exchange rate was 625.73 (2019/20: 665.53).

#### Consolidated financial statements

##### *Control*

The consolidated financial statements comprise the Parent Company and subsidiaries controlled by the Parent Company.

Control means a parent company's power to direct a subsidiary's financial and operating policy decisions. Besides the above power, the parent company should also be able to yield a return from its investment.

## Koncern- og årsregnskab 1. juli 2020 - 30. juni 2021

Consolidated financial statements and parent company financial statements 1 July 2020 - 30 June 2021

### Noter

Notes to the financial statements

#### 1 Anvendt regnskabspraksis (fortsat) Accounting policies (continued)

Ved vurderingen af, om modervirksomheden besidder bestemmende indflydelse, tages ligeledes hensyn til de facto-kontrol.

Eksistensen af potentielle stemmerettigheder, som aktuelt kan udnyttes eller konverteres til yderligere stemmerettigheder, tages med i vurderingen af, om en virksomhed kan opnå beføjelsen til at styre en anden virksomheds finansielle og driftsmæssige beslutninger.

##### *Koncernregnskabsudarbejdelse*

Koncernregnskabet er udarbejdet som et sammen drag af modervirksomhedens og de enkelte dattervirksomheders regnskaber opgjort efter koncernens regnskabspraksis, elimineret for koncerninterne indtægter og omkostninger, aktiebesiddelser, interne mellemværender og udbytter samt realiserede og urealiserede fortjenester ved transaktioner mellem de konsoliderede virksomheder. Urealiserede fortjenester ved transaktioner med associerede virksomheder elimineres i forhold til koncernens ejerandel i virksomheden. Urealiserede tab elimineres på samme måde som urealiserede fortjenester, medmindre de er udtryk for værdiforringelse.

I koncernregnskabet indregnes dattervirksomhedernes regnskabsposter 100 % Minoritetsinteressernes andel af årets resultat og af egenkapitalen i dattervirksomheder, der ikke ejes 100 % indgår i koncernens resultat og egenkapital, men præsenteres separat.

Køb og salg af minoritetsinteresser under fortsat bestemmende indflydelse indregnes direkte på egenkapitalen som en transaktion mellem kapitalejere.

In assessing if the parent company controls an entity, de facto control is taken into consideration as well.

The existence of potential voting rights which may currently be exercised or converted into additional voting rights is considered when assessing if an entity can become empowered to direct another entity's financial and operating decisions.

##### *Preparation of consolidated financial statements*

The consolidated financial statements are prepared as a consolidation of the parent company's and the individual subsidiaries' financial statements, which are prepared according to the group's accounting policies. On consolidation, intra-group income and expenses, shareholdings, intra-group balances and dividends, and realised and unrealised gains on intra-group transactions are eliminated. Unrealised gains on transactions with associates are eliminated in proportion to the group's interest in the entity. Unrealised losses are eliminated in the same way as unrealised gains if they do not reflect impairment.

In the consolidated financial statements, the accounting items of subsidiaries are recognised in full. Non-controlling interests' share of the profit/loss for the year and of the equity of subsidiaries which are not wholly-owned are included in the group's profit/loss and equity, respectively, but are disclosed separately.

Acquisitions and disposals of non-controlling interests which are still controlled are recognised directly in equity as a transaction between shareholders.



## Koncern- og årsregnskab 1. juli 2020 - 30. juni 2021

Consolidated financial statements and parent company financial statements 1 July 2020 - 30 June 2021

### Noter

Notes to the financial statements

#### 1 Anvendt regnskabspraksis (fortsat) Accounting policies (continued)

##### Koncerninterne virksomhedssammenlægninger

Ved virksomhedssammenslutninger som køb og salg af kapitalandele, fusioner, spaltninger, tilførsel af aktiver og aktieombytninger m.v. ved deltagelse af virksomheder under moder-virksomhedens bestemmende indflydelse anvendes book value-metoden, hvor sammenlægningen anses for gennemført på det regnskabsmæssige erhvervestidspunkt uden tilpasning af sammenligningstal. Forskelle mellem det aftalte vederlag og den overtagne virksomheds regnskabsmæssige værdi indregnes direkte på egenkapitalen.

##### Valutaomregning

Transaktioner i fremmed valuta omregnes til USD efter transaktionsdagens kurs.

Tilgodehavender, gæld og andre monetære aktiver og forpligtelser i fremmed valuta omregnes til USD efter balancedagens valutakurser. Realiserede og urealiserede valutakursgevinster og -tab indregnes i resultatopgørelsen under finansielle indtægter og omkostninger.

##### Resultatopgørelsen

###### Nettoomsætning

Virksomheden har som fortolkningsbidrag for indregning af omsætning valgt IAS 11/IAS18.

Omsætning fra salg og handelsvarer og færdigvarer indregnes i nettoomsætningen, når overgang af de væsentligste fordele og risici til køber har fundet sted, indtægten kan opgøres pålideligt og betaling forventes modtaget. Tidspunktet for overgang af de væsentligste fordele og risici tager udgangspunkt i standardiserede leveringsbetingelser baseret på Incoterms 2010.

Nettoomsætning måles til dagsværdien af det aftalte vederlag ekskl. moms og afgifter opkrævet på vegne af tredjepart. Alle former for afgivne rabatter indregnes i nettoomsætningen.

##### Intra-group business combinations

The book value method is applied to business combinations such as acquisition and disposal of investments, mergers, demergers, contributions of assets and share conversions, etc. in which entities controlled by the parent company are involved, provided that the combination is considered completed at the time of acquisition without any restatement of comparative figures. Differences between the agreed consideration and the carrying amount of the acquiree are recognised directly in equity.

##### Foreign currency translation

Transactions denominated in foreign currencies are translated into USD at the exchange rate at the date of the transaction.

Receivables, payables and other monetary items denominated in foreign currencies are translated into USD at the exchange rate at the balance sheet date. Realised and unrealised exchange gains and losses are recognised in the income statement as financial income/expenses.

##### Income statement

###### Revenue

The Company has chosen IAS 11/IAS 18 as interpretation for revenue recognition.

Revenue from sales and trading and finished goods is recognized as revenue when the transition of the main benefits and risks to the buyer, the revenue can be made up reliably and payment is expected to be received. The time of release of the most essential benefits and risks based on standardized delivery conditions based on Incoterms 2010.

Revenue is measured at the fair value of the agreed consideration excluding VAT and taxes charged on behalf of third parties. All discounts and rebates granted are recognised in revenue.

**Koncern- og årsregnskab 1. juli 2020 - 30. juni 2021**

Consolidated financial statements and parent company financial statements 1 July 2020 - 30 June 2021

**Noter**

Notes to the financial statements

**1 Anvendt regnskabspraksis (fortsat)**  
Accounting policies (continued)**Andre driftsindtægter**

Andre driftsindtægter indeholder regnskabsposter af sekundær karakter i forhold til virksomhedens hovedaktiviteter, herunder fortjeneste eller tab ved salg af anlægsaktiver.

**Vareforbrug**

Vareforbrug omfatter kostprisen på de varer, som er medgået til at opnå årets nettoomsætning.

**Andre eksterne omkostninger**

Andre eksterne omkostninger omfatter omkostninger vedrørende virksomhedens primære aktivitet, der er afholdt i årets løb, herunder omkostninger til distribution, salg, reklame, administration, lokaler, tab på debitorer, ydelser på operationelle leasingkontrakter m.v.

**Personaleomkostninger**

Personaleomkostninger omfatter løn og gager, inklusiv feriepenge og pensioner samt andre omkostninger til social sikring mv. til selskabets medarbejdere. I personaleomkostninger er fratrukket modtagne godtgørelser fra offentlige myndigheder.

**Afskrivninger**

Afskrivninger omfatter afskrivninger på immaterielle og materielle anlægsaktiver.

Afskrivningsgrundlaget, der opgøres som kostprisen med fradrag af eventuel restværdi, afskrives lineært over den forventede brugstid, baseret på følgende vurdering af aktivernes forventede brugstider:

Færdiggjorte udviklingsprojekter  
Completed development projects

Bygninger  
Buildings

Andre anlæg, driftsmateriel og inventar  
Other fixtures and fittings, tools and equipment

Grunde afskrives ikke.

**Other operating income**

Other operating income comprise items of a secondary nature relative to the entity's core activities, including gains or losses on the sale of non-current assets.

**Cost of sales**

Cost of sales includes the cost of goods used in generating the year's revenue.

**Other external expenses**

Other external expenses include the year's expenses relating to the entity's core activities, including expenses relating to distribution, sale, advertising, administration, premises, bad debts, payments under operating leases, etc.

**Staff costs**

Staff costs include wages and salaries, including compensated absence and pensions, as well as other social security contributions, etc. made to the entity's employees. The item is net of refunds made by public authorities.

**Amortisation/ depreciation**

The item comprises amortisation/depreciation of intangible assets and property, plant and equipment.

The basis of amortisation/depreciation, which is calculated as cost less any residual value, is amortised/depreciated on a straight line basis over the expected useful life. The expected useful lives of the assets are as follows:

3-5 år/years

20-40 år/years

3-10 år/years

Land is not depreciated.

## Koncern- og årsregnskab 1. juli 2020 - 30. juni 2021

Consolidated financial statements and parent company financial statements 1 July 2020 - 30 June 2021

### Noter

Notes to the financial statements

#### 1 Anvendt regnskabspraksis (fortsat)

##### Accounting policies (continued)

Restværdien og afskrivningsperioden fastsættes på anskaffelsestidspunktet og revideres årligt. Overstiger restværdien aktivets regnskabsmæssige værdi, ophører afskrivning. Ved ændring i restværdien indregnes virkningen for afskrivninger fremadrettet som en ændring i regnskabsmæssigt skøn.

Ved ændring i afskrivningsperioden eller restværdien indregnes virkningen for afskrivninger fremadrettet som en ændring i regnskabsmæssigt skøn.

Scrapværdien for bygninger udgør t.USD 581 for koncern- og årsregnskabet.

The residual value and depreciation period is determined at the time of acquisition and are reassessed every year. Where the residual value exceeds the carrying amount of the asset, no further depreciation charges are recognised. In case of changes in the residual value, the effect on the depreciation charges is recognised prospectively as a change in accounting estimates.

In the case of changes in the depreciation period or the residual value, the effect on the depreciation charges is recognised prospectively as a change in accounting estimates.

The residual value for buildings is USD 581 thousands for consolidated financial statements and parent company financial statements.

##### Resultat af kapitalandele i dattervirksomheder

Posten omfatter den forholdsmæssige andel af resultat efter skat i dattervirksomheder efter eliminering af interne avancer eller tab og fratrukket af- og nedskrivning på goodwill og andre merværdier på erhvervelsestidspunktet.

##### Profit from investments in subsidiaries

The item includes the entity's proportionate share of the profit/loss for the year in subsidiaries after elimination net of intra-group income or losses and net of amortisation and impairment of goodwill and other excess values at the time of acquisition.

##### Finansielle indtægter og omkostninger

Finansielle indtægter og omkostninger indregnes i resultatopgørelsen med de beløb, der vedrører regnskabsåret. Posterne omfatter renteindtægter og -omkostninger, herunder fra tilknyttede virksomheder, deklarerede udbytter fra andre værdipapirer og kapitalandele, realiserede og urealiserede kursgevinster og -tab vedrørende andre værdipapirer og kapitalandele, transaktioner i fremmed valuta, amortisering af finansielle aktiver og forpligtelser.

##### Financial income and expenses

Financial income and expenses are recognised in the income statement at the amounts that relate to the financial reporting period. The items comprise interest income and expenses, e.g. from group entities, dividends declared from other securities and investments, realised and unrealised capital gains and losses relating to other securities and investments, exchange gains and losses and amortisation of financial assets and liabilities.

##### Skat

Skat af årets resultat omfatter aktuel skat af årets forventede skattepligtige indkomst og årets regulering af udskudt skat. Årets skat indregnes i resultatopgørelsen med den del, der kan henføres til årets resultat og i egenkapitalen med den del, som kan henføres til transaktioner indregnet i egenkapitalen.

##### Tax

Tax for the year includes current tax on the year's expected taxable income and the year's deferred tax adjustments. The portion of the tax for the year that relates to the profit/loss for the year is recognised in the income statement, whereas the portion that relates to transactions taken to equity is recognised in equity.

## Koncern- og årsregnskab 1. juli 2020 - 30. juni 2021

Consolidated financial statements and parent company financial statements 1 July 2020 - 30 June 2021

### Noter

Notes to the financial statements

#### 1 Anvendt regnskabspraksis (fortsat) Accounting policies (continued)

Leki Aviation A/S er sambeskattet med de danske moderselskaber. Den aktuelle danske selskabsskat fordeles mellem de sambeskattede danske selskaber i forhold til disses skattepligtige indkomst (fuld fordeling med refusion vedrørende skattemæssige underskud).

Sambeskattede selskaber med overskydende skat godtgøres som minimum i henhold til de gældende satser for rentegodtgørelser af administrationselskabet, ligesom sambeskattede selskaber med restskat som maksimum betaler et tillæg i henhold til de gældende satser for rentetillæg til administrationselskabet.

Leki Aviation A/S is jointly taxed with its Danish parent companies. The current Danish income tax is allocated among the jointly taxed Danish entities in proportion to their taxable income (full allocation with refund concerning tax losses).

Jointly taxed companies entitled to a tax refund are, as a minimum, reimbursed by the management company according to the current rates applicable to interest allowances, and jointly taxed companies having paid too little tax pay, as a maximum, a surcharge according to the current rates applicable to interest surcharges to the management company.

### Balancen

#### Immaterielle anlægsaktiver

Udviklingsomkostninger omfatter omkostninger, gager og afskrivninger, der direkte og indirekte kan henføres til udviklingsaktiviteter.

Udviklingsprojekter, der er klart definerede og identificerbare, og hvor den tekniske gennemførlighed, tilstrækkelige ressourcer og et potentielt fremtidigt marked eller udviklingsmulighed kan påvises, og hvor det er hensigten at fremstille, markedsføre eller anvende projektet, indregnes som immaterielle aktiver, hvis kostprisen kan opgøres pålideligt, og der er tilstrækkelig sikkerhed for, at den fremtidige indtjening kan dække produktions- salgs- og administrationsomkostninger samt udviklingsomkostningerne. Øvrige udviklingsomkostninger indregnes i resultatopgørelsen, efterhånden som omkostningerne afholdes.

Udviklingsomkostninger, der er indregnet i balancen, måles til kostpris med fradrag af akkumulerede af- og nedskrivninger.

Efter færdiggørelsen af udviklingsarbejdet afskrives udviklingsomkostninger lineært over den vurderede økonomiske brugstid.

### Balance sheet

#### Intangible assets

Development costs comprise expenses, salaries and amortisation directly or indirectly attributable to development activities.

Development projects that are clearly defined and identifiable, where the technical feasibility, sufficient resources and a potential future market or development opportunities are identifiable and where the Company intends to produce, market or use the project, are recognised as intangible assets provided that the cost can be measured reliably and that there is sufficient assurance that future earnings can cover production costs, selling costs and administrative expenses and development costs. Other development costs are recognised in the income statement as incurred.

Development costs that are recognised in the balance sheet are measured at cost less accumulated amortisation and impairment losses.

On completion of a development project, development costs are amortised on a straight-line basis over the estimated useful life.

## Koncern- og årsregnskab 1. juli 2020 - 30. juni 2021

Consolidated financial statements and parent company financial statements 1 July 2020 - 30 June 2021

### Noter

Notes to the financial statements

#### 1 Anvendt regnskabspraksis (fortsat) Accounting policies (continued)

##### Materielle anlægsaktiver

Materielle anlægsaktiver måles til kostpris med fradrag af akkumulerede af- og nedskrivninger. Kostprisen omfatter anskaffelsesprisen og omkostninger direkte knyttet til anskaffelsen indtil det tidspunkt, hvor aktivet er klar til brug.

Fortjeneste eller tab opgøres som forskellen mellem salgspris med fradrag af salgskostninger og den regnskabsmæssige værdi på salgstidspunktet. Fortjeneste og tab ved salg af materielle aktiver indregnes i resultatopgørelsen under henholdsvis andre driftsindtægter og andre driftsomkostninger.

##### Leasingkontrakter

Virksomheden har som fortolkningsbidrag for klassifikation og indregning af leasingkontrakter valgt IAS 17.

Leasingkontrakter, hvor virksomheden ikke har alle væsentlige fordele og risici forbundet med ejendomsretten, er operationel leasing. Ydelser i forbindelse med operationel leasing og øvrige lejekontrakter indregnes i resultatopgørelsen over kontraktens løbetid. Virksomhedens samlede forpligtelser vedrørende operationelle leasing og lejekontrakter oplyses under eventualposter.

##### Kapitalandele i dattervirksomheder

Kapitalandele i dattervirksomheder måles efter den indre værdis metode. I koncernregnskabet måles kapitalandele i joint ventures ligeledes efter den indre værdis metode.

Ved første indregning måles kapitalandele i dattervirksomheder til kostpris, dvs. med tillæg af transaktionsomkostninger. Kostprisen allokeres i overensstemmelse med overtagelsesmetoden, jf. anvendt regnskabspraksis for virksomhedssammenslutninger.

Kostprisen værdireguleres med resultatandele efter skat opgjort efter koncernens regnskabspraksis med fradrag eller tillæg af urealiserede koncerninterne avancer/tab.

##### Property, plant and equipment

Items of property, plant and equipment are measured at cost less accumulated depreciation and impairment losses. Cost includes the acquisition price and costs directly related to the acquisition until the time at which the asset is ready for use.

Gains or losses are calculated as the difference between the selling price less selling costs and the carrying amount at the date of disposal. Gains and losses from the disposal of property, plant and equipment are recognised in the income statement as other operating income or other operating expenses.

##### Leases

The Company has chosen IAS 17 as interpretation for classification and recognition of leases.

Leases that do not transfer substantially all the risks and rewards incident to the ownership to the Company are classified as operating leases. Payments relating to operating leases and any other rent agreements are recognised in the income statement over the term of the lease. The Company's aggregate liabilities relating to operating leases and other rent agreements are disclosed under "Contingent liabilities".

##### Investments in subsidiaries

Equity investments in subsidiaries and associates are measured according to the equity method. Equity investments in joint ventures are also measured according to the equity method in the consolidated financial statements.

On initial recognition, equity investments in subsidiaries are measured at cost, i.e. plus transaction costs. The cost is allocated in accordance with the acquisition method; see the accounting policies regarding business combinations.

The cost is adjusted by shares of profit/loss after tax calculated in accordance with the Group's accounting policies less or plus unrealised intra-group gains/losses.

## Koncern- og årsregnskab 1. juli 2020 - 30. juni 2021

Consolidated financial statements and parent company financial statements 1 July 2020 - 30 June 2021

### Noter

Notes to the financial statements

#### 1 Anvendt regnskabspraksis (fortsat)

##### Accounting policies (continued)

Konstaterede merværdier og eventuel goodwill i forhold til den underliggende virksomheds regnskabsmæssige indre værdi amortiseres i overensstemmelse med anvendt regnskabspraksis for de aktiver og forpligtelser, som de kan henføres til. Negativ goodwill indregnes i resultatopgørelsen.

Modtaget udbytte fradrages den regnskabsmæssige værdi.

Kapitalandele i dattervirksomheder, der måles til regnskabsmæssig indre værdi, er underlagt krav om nedskrivningstest, hvis der foreligger indikationer på værdiforringelse.

Fortjeneste eller tab ved salg af dattervirksomheder. Virksomheder indregnes i resultatopgørelsen på salgstidspunktet og opgøres som forskellen mellem salgspris med fradrag af salgsomkostninger og den regnskabsmæssige værdi på salgstidspunktet.

##### Værdiforringelse af anlægsaktiver

Den regnskabsmæssige værdi af immaterielle og materielle anlægsaktiver samt kapitalandele i dattervirksomheder og associerede virksomheder vurderes årligt for indikationer på værdiforringelse.

Foreligger der indikationer på værdiforringelse, foretages nedskrivningstest af hvert enkelt aktiv henholdsvis gruppe af aktiver. Der foretages nedskrivning til genindvindingsværdien, hvis denne er lavere end den regnskabsmæssige værdi.

Som genindvindingsværdi anvendes den højeste værdi af nettosalgspris og kapitalværdi. Kapitalværdien opgøres som nutidsværdien af de forventede nettopengestrømme fra anvendelsen af aktivet eller aktivgruppen og forventede nettopengestrømme ved salg af aktivet eller aktivgruppen efter endt brugstid.

Tidligere indregnede nedskrivninger tilbageføres, når begrundelsen for nedskrivningen ikke længere består. Nedskrivninger på goodwill tilbageføres ikke.

Identified increases in value and goodwill, if any, compared to the underlying entity's net asset value are amortised in accordance with the accounting policies for the assets and liabilities to which they can be attributed. Negative goodwill is recognised in the income statement.

Dividend received is deducted from the carrying amount.

Equity investments in subsidiaries measured at net asset value are subject to impairment test requirements if there is any indication of impairment.

Gains or losses on the sale of subsidiaries are recognised in the income statement under 'Other operating income/expenses' at the time of sale and are made up as the difference between the selling price less costs to sell and the carrying amount at the time of sale.

##### Impairment of fixed assets

The carrying amount of intangible assets, property, plant and equipment and investments in subsidiaries and associates is assessed for impairment on an annual basis.

Impairment tests are conducted on assets or groups of assets when there is evidence of impairment. The carrying amount of impaired assets is reduced to the higher of the net selling price and the value in use (recoverable amount).

The recoverable amount is the higher of the net selling price of an asset and its value in use. The value in use is calculated as the present value of the expected net cash flows from the use of the asset or the group of assets and the expected net cash flows from the disposal of the asset or the group of assets after the end of the useful life.

Previously recognised impairment losses are reversed when the reason for recognition no longer exists. Impairment losses on goodwill are not reversed.

## Koncern- og årsregnskab 1. juli 2020 - 30. juni 2021

Consolidated financial statements and parent company financial statements 1 July 2020 - 30 June 2021

### Noter

Notes to the financial statements

#### 1 Anvendt regnskabspraksis (fortsat) Accounting policies (continued)

##### Varebeholdninger

Varebeholdninger måles til kostpris efter FIFO-metoden. Er nettorealiseringsværdien lavere end kostprisen, nedskrives til denne lavere værdi. Nettorealiseringsværdien for varebeholdninger opgøres som salgssum med fradrag af færdiggørelsesomkostninger og omkostninger, der afholdes for at effektuere salget, og fastsættes under hensyntagen til omsættelighed, ukurans og udvikling i forventet salgspris.

Kostpris for fremstillede færdigvarer og varer under fremstilling omfatter kostpris for råvarer, hjælpematerialer, direkte lån og direkte produktionsomkostninger. Indirekte produktionsomkostninger og låneomkostninger indregnes ikke i kostprisen.

Handelsvarer måles til kostpris, hvilket omfatter købspris med tillæg af hjemtagelsesomkostninger og andre omkostninger direkte forbundet med købet.

##### Tilgodehavender

Tilgodehavender måles til amortiseret kostpris, der sædvanligvis svarer til nominel værdi. Der foretages nedskrivning til imødegåelse af tab baseret på en objektiv indikation på, at et tilgodehavende eller en gruppe af tilgodehavender er værdiforringet. Nedskrivning foretages til nettorealiseringsværdi, såfremt denne er lavere end regnskabsmæssig værdi.

Virksomheden har som fortolkningsbidrag for nedskrivninger af finansielle tilgodehavender valgt IAS 39.

##### Periodeafgrænsningsposter

Periodeafgrænsningsposter indregnet under aktiver omfatter forudbetalte omkostninger vedrørende efterfølgende regnskabsår.

##### Likvider

Likvider omfatter likvide beholdninger og kortfristede værdipapirer, som uden hindring kan omsættes til likvide beholdninger, og hvorpå der kun er ubetydelige risici for værdiændringer.

##### Inventories

Inventories are measured at cost in accordance with the FIFO method. Where the net realisable value is lower than cost, inventories are written down to this lower value. The net realisable value of inventories is calculated as the sales amount less costs of completion and expenses required to effect the sale and is determined taking into account marketability, obsolescence and development in the expected selling price.

The cost of finished goods and work in progress comprises the cost of raw materials, consumables, direct labour and direct production overheads. Indirect production overheads and borrowing costs are not included in the cost.

Goods for resale are measured at cost, which comprises the cost of acquisition plus delivery costs as well as other expenses directly attributable to the acquisition.

##### Receivables

Receivables are measured at amortised cost, which usually corresponds to the nominal value. Provisions are made for bad debts on the basis of objective evidence that a receivable or a group of receivables are impaired. Write-downs are made to the lower of the net realisable value and the carrying amount.

The Company has chosen IAS 39 as interpretation for impairment of financial receivables.

##### Prepayments

Prepayments recognised under 'Assets' comprise prepaid expenses regarding subsequent financial reporting years.

##### Cash

Cash comprise cash and short term securities which are readily convertible into cash and subject only to minor risks of changes in value.

**Koncern- og årsregnskab 1. juli 2020 - 30. juni 2021**

Consolidated financial statements and parent company financial statements 1 July 2020 - 30 June 2021

**Noter**

Notes to the financial statements

**1 Anvendt regnskabspraksis (fortsat)**  
Accounting policies (continued)**Egenkapital****Reserve for nettoopskrivning efter den indre værdis metode**

Reserve for nettoopskrivning efter den indre værdis metode omfatter nettoopskrivning af kapitalandele i datter virksomheder i forhold til kostpris. Reserven kan elimineres ved underskud, realisation af kapitalandele eller ændring i regnskabsmæssige skøn. Reserven kan ikke indregnes med et negativt beløb.

**Reserve for udviklingsomkostninger**

Reserve for udviklingsomkostninger omfatter indregnede udviklingsomkostninger. Reserven kan ikke benyttes til udbytte eller dækning af underskud. Reserven reduceres eller opløses, hvis de indregnede udviklingsomkostninger afskrives eller udgår af virksomhedens drift. Dette sker ved overførsel direkte til egenkapitalens frie reserver.

**Foreslået udbytte**

Foreslået udbytte indregnes som en forpligtelse på tidspunktet for vedtagelse på den ordinære generalforsamling (deklareringstidspunktet). Udbytte, som forventes udbetalt for året, vises som en særskilt post under egenkapitalen.

**Selskabsskat**

Aktuelle skatteforpligtelser og tilgodehavende skat indregnes i balancen som beregnet skat af årets forventede skattepligtige indkomst reguleret for skat af tidligere års skattepligtige indkomster samt betalte acontoskatter.

Hensættelse til udskudt skat beregnes efter den balanceorienterede gælds metode af alle midlertidige forskelle mellem regnskabsmæssige og skattemæssige værdier af aktiver og forpligtelser, bortset fra midlertidige forskelle, som opstår på anskaffelsestidspunktet for aktiver og forpligtelser, og som hverken påvirker resultatet eller den skattepligtige indkomst, samt midlertidige forskelle på skattemæssigt ikke-afskrivningsberettiget goodwill.

**Equity****Reserve for net revaluation according to the equity method**

The net revaluation reserve according to the equity method includes net revaluations of investments in subsidiaries relative to cost. The reserve may be eliminated in case of losses, realisation of investments or a change in accounting estimates. The reserve cannot be recognised at a negative amount.

**Reserve for development costs**

The reserve for development costs comprises recognised development costs. The reserve cannot be used to distribute dividend or cover losses. The reserve will be reduced or dissolved if the recognised development costs are amortised or are no longer part of the Company's operations by a transfer directly to the distributable reserves under equity.

**Proposed dividends**

Dividend proposed for the year is recognised as a liability once adopted at the annual general meeting (declaration date). Dividends expected to be distributed for the financial year are presented as a separate item under "Equity".

**Income taxes**

Current tax payables and receivables are recognised in the balance sheet as the estimated tax charge in respect of the taxable income for the year, adjusted for tax on prior years' taxable income and tax paid on account.

Provisions for deferred tax are calculated, based on the liability method, of all temporary differences between carrying amounts and tax values, with the exception of temporary differences occurring at the time of acquisition of assets and liabilities neither affecting the results of operations nor the taxable income, as well as temporary differences on non-amortisable goodwill.



## Koncern- og årsregnskab 1. juli 2020 - 30. juni 2021

Consolidated financial statements and parent company financial statements 1 July 2020 - 30 June 2021

### Noter

Notes to the financial statements

#### 1 Anvendt regnskabspraksis (fortsat)

##### Accounting policies (continued)

Udskudt skat måles på grundlag af de skatte-regler og skattesatser, der med balancedagens lovgivning vil være gældende, når den udskudte skat forventes udløst som aktuel skat. Udskudte skatteaktiver indregnes med den værdi, som de forventes at blive udnyttet med, enten ved udligning i skat af fremtidig indtjening eller ved modregning i udskudte skatteforpligtelser inden for samme jurisdiktion.

Deferred tax is measured according to the taxation rules and taxation rates in the respective countries applicable at the balance sheet date when the deferred tax is expected to crystallise as current tax. Deferred tax assets are recognised at the value at which they are expected to be utilised, either through elimination against tax on future earnings or through a set-off against deferred tax liabilities within the same jurisdiction.

##### Gældsforpligtelser

Finansielle gældsforpligtelser indregnes ved låneoptagelse til det modtagne provenu efter fradrag af afholdte transaktionsomkostninger. Rentebærende gæld måles efterfølgende til amortiseret kostpris opgjort på basis af den effektive rente. Låneomkostninger, herunder kurstab indregnes som finansieringsomkostninger i resultatopgørelsen over lånets løbetid.

Andre gældsforpligtelser måles til nettorealisationsværdien.

##### Liabilities

Financial liabilities are recognised on the raising of the loan at the proceeds received net of transaction costs incurred. Interest-bearing debt is subsequently measured at amortised cost, using the effective interest rate method. Borrowing costs, including capital losses, are recognised as financing costs in the income statement over the term of the loan.

Other liabilities are measured at net realisable value.

##### Pengestrømsopgørelsen

Pengestrømsopgørelsen viser virksomhedens pengestrømme for året fordelt på drifts-, investerings- og finansieringsaktivitet, årets forskydning i likvider samt virksomhedens likvider ved årets begyndelse og slutning.

Pengestrømme fra driftsaktivitet opgøres som årets resultat reguleret for ikke-kontante driftsposter, ændring i driftskapital og betalt selskabsskat.

Pengestrømme fra investeringsaktivitet omfatter betaling i forbindelse med køb og salg af virksomheder og aktiviteter samt køb og salg af immaterielle, materielle og finansielle aktiver.

Pengestrømme fra finansieringsaktivitet omfatter ændringer i størrelse eller sammensætning af virksomhedens selskabskapital og omkostninger forbundet hermed samt optagelse af lån, afdrag på rentebærende gæld og betaling af udbytte til selskabsdeltagere.

##### Cash flow statement

The cash flow statement shows the Company's net cash flows broken down according to operating, investing and financing activities, the year's changes in cash and cash equivalents as well as the cash and cash equivalents at the beginning and the end of the year.

Cash flows from operating activities are calculated as the profit/loss for the year adjusted for non cash operating items, changes in working capital and paid corporate income tax.

Cash flows from investing activities comprise payments in connection with acquisitions and disposals of entities and activities and of intangible assets, property, plant and equipment and investments.

Cash flows from financing activities comprise changes in the size or composition of the Company's share capital and related expenses as well as raising of loans, repayment of interest bearing debt and payment of dividends to shareholders.

## Koncern- og årsregnskab 1. juli 2020 - 30. juni 2021

Consolidated financial statements and parent company financial statements 1 July 2020 - 30 June 2021

### Noter

Notes to the financial statements

#### 1 Anvendt regnskabspraksis (fortsat) Accounting policies (continued)

Likvider omfatter likvide beholdninger og kortfristet bankgæld samt kortfristede værdipapirer med ubetydelig risiko for værdiændringer.

Der er ikke udarbejdet særskilt pengestrømsopgørelse for moderselskabet, da denne er indeholdt i pengestrømsopgørelsen for koncernen.

Cash and cash equivalents comprise cash and short-term securities in respect of which the risk of changes in value is insignificant.

A separate cash flow statement for the parent has not been prepared as this is included in the consolidated cash flow statement.

#### Segmentoplysninger

Der gives segmentoplysninger for nettoomsætning på geografiske markeder. Der afgives ikke segmentoplysninger på forretningsområder, da hovedområdet udgør mere end 95% af den samlede aktivitet. Segmentopdelingen er i overensstemmelse med virksomhedens interne økonomistyring.

#### Segment information

Segment information is given for revenue broken down by geographical segment. The information is not provided for business areas, as the main area covers more than 95% of the total activity. The segmentation is in accordance with the entity's internal financial management.

#### Nøgletal

De i hoved- og nøgletaloversigten anførte nøgletal er beregnet således:

#### Financial ratios

The financial ratios stated under "Financial highlights" have been calculated as follows:

Resultat af primær drift Operating profit/loss	Resultat før finansielle poster reguleret for andre driftsindtægter og andre driftsomkostninger	Profit/loss before financial items adjusted for other operating income and other operating expenses
Overskudsgrad Operating margin	$\frac{\text{Driftsresultat (EBIT)} \times 100}{\text{Nettoomsætning}}$	$\frac{\text{Operating profit (EBIT)} \times 100}{\text{Revenue}}$
Afkastningsgrad Return on assets	$\frac{\text{Resultat af primær drift} \times 100}{\text{Gennemsnitlige aktiver}}$	$\frac{\text{Profit/loss from operating activities} \times 100}{\text{Average assets}}$
Soliditetsgrad Equity ratio	$\frac{\text{Egenkapital ultimo} \times 100}{\text{Passiver i alt, ultimo}}$	$\frac{\text{Equity at year-end} \times 100}{\text{Total equity and liabilities, year-end}}$
Egenkapitalforrentning Return on equity	$\frac{\text{Årets resultat efter skat} \times 100}{\text{Gennemsnitlig egenkapital}}$	$\frac{\text{Profit/loss after tax} \times 100}{\text{Average equity}}$

#### 2 Særlige poster Special items

Koncernen har indregnet indtægter fra statslige kompensationsordninger i forbindelse med COVID-19. Indtægterne indregnes under andre driftsindtægter og udgør for regnskabsåret 2020/21 i alt 533 t.USD (2019/20: 418 t.USD). Moderselskabet har foretaget indregning af 150 t.USD i regnskabsåret 2020/21 (2019/20: 269 t.USD).

The Group has recognised income from state compensation schemes in connection with COVID-19. The income is recognized under other operating income and for the financial year 2020/21 amounts to USD 533 thousand (2019/20: USD 418 thousand). The Parent Company has recognised USD 150 thousand in the financial year 2020/21 (2019/20: USD 269 thousand).

## Koncern- og årsregnskab 1. juli 2020 - 30. juni 2021

Consolidated financial statements and parent company financial statements 1 July 2020 - 30 June 2021

### Noter

Notes to the financial statements

	Koncern Group		Modervirksomhed Parent company	
	2020/21	2019/20	2020/21	2019/20
<b>USD</b>				
<b>3 Segmentoplysninger</b> Segment information				
<b>Nettoomsætning fordelt på geografiske segmenter:</b> Breakdown of revenue by geographical segment:				
Europa Europe	21.522.794	38.048.182	19.600.225	34.763.391
Nord-, Mellem- og Sydamerika North/Central/South America	8.893.155	12.266.360	3.928.412	5.240.974
Afrika og Mellemøsten Africa and Middle East	5.733.979	9.325.090	2.089.946	3.377.458
Asien og Pacific Asia and Pacific	13.184.506	23.040.950	5.988.792	9.998.663
	<u>49.334.434</u>	<u>82.680.582</u>	<u>31.607.375</u>	<u>53.380.486</u>
<b>4 Personaleomkostninger</b> Staff costs				
Lønninger Wages/salaries	4.528.220	5.347.288	1.770.870	2.028.687
Andre omkostninger til social sikring Other social security costs	314.513	377.222	27.186	36.000
Andre personaleomkostninger Other staff costs	0	18.951	0	1.494
	<u>4.842.733</u>	<u>5.743.461</u>	<u>1.798.056</u>	<u>2.066.181</u>
Gennemsnitligt antal fuldtidsbeskæftigede Average number of full-time employees	<u>81</u>	<u>104</u>	<u>23</u>	<u>26</u>

### Koncern Group

I regnskabsåret 2020/21 udgør vederlaget til selskabets direktion 99.089 USD (2019/20: 86.042 USD) og vederlag til selskabets bestyrelse udgør 33.671 USD (2019/20: 33.313 USD).

In the financial year 2020/21 the remuneration to the Executive Board amounts to 99,089 USD (2019/20: 86,042 USD) and remuneration to the Board of Directors amounts to 33,671 USD (2019/20: 33,313 USD).

### Modervirksomhed Parent company

I regnskabsåret 2020/21 udgør vederlaget til selskabets direktion 99.089 USD (2019/20: 86.042 USD) og vederlag til selskabets bestyrelse udgør 33.671 USD (2019/20: 33.313 USD).

In the financial year 2020/21 the remuneration to the Executive Board amounts to 99,089 USD (2019/20: 86,042 USD) and remuneration to the Board of Directors amounts to 33,671 USD (2019/20: 33,313 USD).

## Koncern- og årsregnskab 1. juli 2020 - 30. juni 2021

Consolidated financial statements and parent company financial statements 1 July 2020 - 30 June 2021

### Noter

Notes to the financial statements

USD	Koncern Group		Modervirksomhed Parent company	
	2020/21	2019/20	2020/21	2019/20
<b>5</b>	<b>Finansielle indtægter</b>			
	<b>Financial income</b>			
	Andre finansielle indtægter			
	192.564	370.834	77.830	127.797
	Other financial income			
	192.564	370.834	77.830	127.797
<b>6</b>	<b>Finansielle omkostninger</b>			
	<b>Financial expenses</b>			
	Renteomkostninger til tilknyttede virksomheder			
	0	0	21.305	333.936
	Interest expenses, group entities			
	Andre finansielle omkostninger			
	249.220	301.433	185.542	204.720
	Other financial expenses			
	249.220	301.433	206.847	538.656
<b>7</b>	<b>Skat af årets resultat</b>			
	<b>Tax for the year</b>			
	Beregnet skat af årets skattepligtige indkomst			
	269.906	743.681	140.578	419.184
	Estimated tax charge for the year			
	Årets regulering af udskudt skat			
	-35.693	99.100	-23.393	25.765
	Deferred tax adjustments in the year			
	Regulering af skat vedrørende tidligere år			
	9.283	-83.545	0	-30.558
	Tax adjustments, prior years			
	243.496	759.236	117.185	414.391

## Koncern- og årsregnskab 1. juli 2020 - 30. juni 2021

Consolidated financial statements and parent company financial statements 1 July 2020 - 30 June 2021

### Noter

Notes to the financial statements

#### 8 Immaterielle anlægsaktiver Intangible assets

	Koncern Group
	<b>Færdiggjorte udviklings- projekter Completed development projects</b>
<b>USD</b>	
Kostpris 1. juli 2020 Cost at 1 July 2020	633.650
Tilgang i årets løb Additions in the year	70.247
Kostpris 30. juni 2021 Cost at 30 June 2021	703.897
Af- og nedskrivninger 1. juli 2020 Impairment losses and amortisation at 1 July 2020	263.802
Årets afskrivninger Amortisation/depreciation in the year	134.040
Af- og nedskrivninger 30. juni 2021 Impairment losses and amortisation at 30 June 2021	397.842
<b>Regnskabsmæssig værdi 30. juni 2021 Carrying amount at 30 June 2021</b>	<b>306.055</b>

De færdiggjorte udviklingsprojekter kan relateres til udvikling af selskabets webshop.

The completed development projects can be related to the development of the company's webshop.

	Moder- virksomhed Parent company
	<b>Færdiggjorte udviklings- projekter Completed development projects</b>
<b>USD</b>	
Kostpris 1. juli 2020 Cost at 1 July 2020	633.650
Tilgang i årets løb Additions in the year	70.247
Kostpris 30. juni 2021 Cost at 30 June 2021	703.897
Af- og nedskrivninger 1. juli 2020 Impairment losses and amortisation at 1 July 2020	263.802
Årets afskrivninger Amortisation/depreciation in the year	134.040
Af- og nedskrivninger 30. juni 2021 Impairment losses and amortisation at 30 June 2021	397.842
<b>Regnskabsmæssig værdi 30. juni 2021 Carrying amount at 30 June 2021</b>	<b>306.055</b>

De færdiggjorte udviklingsprojekter kan relateres til udvikling af selskabets webshop.

The completed development projects can be related to the development of the company's webshop.

## Koncern- og årsregnskab 1. juli 2020 - 30. juni 2021

Consolidated financial statements and parent company financial statements 1 July 2020 - 30 June 2021

### Noter

Notes to the financial statements

#### 9 Materielle anlægsaktiver Property, plant and equipment

USD	Koncern Group		
	Grunde og bygninger Land and buildings	Andre anlæg, driftsmateriel og inventar Other fixtures and fittings, tools and equipment	I alt Total
Kostpris 1. juli 2020 Cost at 1 July 2020	4.458.590	2.107.507	6.566.097
Tilgang i årets løb Additions in the year	0	18.315	18.315
Afgang i årets løb Disposals in the year	0	-442.578	-442.578
<b>Kostpris 30. juni 2021 Cost at 30 June 2021</b>	<b>4.458.590</b>	<b>1.683.244</b>	<b>6.141.834</b>
Af- og nedskrivninger 1. juli 2020 Impairment losses and depreciation at 1 July 2020	1.058.320	1.676.539	2.734.859
Årets afskrivninger Amortisation/depreciation in the year	107.556	165.214	272.770
Tilbageførsel af af- og nedskrivninger på afhændede aktiver Reversal of amortisation/depreciation and impairment of disposals	0	-431.315	-431.315
<b>Af- og nedskrivninger 30. juni 2021 Impairment losses and depreciation at 30 June 2021</b>	<b>1.165.876</b>	<b>1.410.438</b>	<b>2.576.314</b>
<b>Regnskabsmæssig værdi 30. juni 2021 Carrying amount at 30 June 2021</b>	<b>3.292.714</b>	<b>272.806</b>	<b>3.565.520</b>

USD	Modervirksomhed Parent company		
	Grunde og bygninger Land and buildings	Andre anlæg, driftsmateriel og inventar Other fixtures and fittings, tools and equipment	I alt Total
Kostpris 1. juli 2020 Cost at 1 July 2020	1.579.796	629.993	2.209.789
Afgang i årets løb Disposals in the year	0	-7.699	-7.699
<b>Kostpris 30. juni 2021 Cost at 30 June 2021</b>	<b>1.579.796</b>	<b>622.294</b>	<b>2.202.090</b>
Af- og nedskrivninger 1. juli 2020 Impairment losses and depreciation at 1 July 2020	563.295	579.991	1.143.286
Årets afskrivninger Amortisation/depreciation in the year	25.480	28.630	54.110
Tilbageførsel af af- og nedskrivninger på afhændede aktiver Reversal of amortisation/depreciation and impairment of disposals	0	-7.699	-7.699
<b>Af- og nedskrivninger 30. juni 2021 Impairment losses and depreciation at 30 June 2021</b>	<b>588.775</b>	<b>600.922</b>	<b>1.189.697</b>
<b>Regnskabsmæssig værdi 30. juni 2021 Carrying amount at 30 June 2021</b>	<b>991.021</b>	<b>21.372</b>	<b>1.012.393</b>

## Koncern- og årsregnskab 1. juli 2020 - 30. juni 2021

Consolidated financial statements and parent company financial statements 1 July 2020 - 30 June 2021

### Noter

Notes to the financial statements

## 10 Finansielle anlægsaktiver

### Investments

	<b>Moder- virksomhed</b> Parent company
	<b>Kapitalandele i tilknyttede virksomheder</b> Investments in group entities, net asset value
<b>USD</b>	
Kostpris 1. juli 2020 Cost at 1 July 2020	13.944.078
Kostpris 30. juni 2021 Cost at 30 June 2021	13.944.078
Værdireguleringer 1. juli 2020 Value adjustments at 1 July 2020	1.958.879
Andel af årets resultat Share of the profit/loss for the year	2.046.624
Værdireguleringer 30. juni 2021 Value adjustments at 30 June 2021	4.005.503
<b>Regnskabsmæssig værdi 30. juni 2021</b> Carrying amount at 30 June 2021	<b>17.949.581</b>

### Modervirksomhed

#### Parent company

Navn Name	Hjemsted Domicile	Ejerandel Interest
<b>Dattervirksomheder</b> Subsidiaries		
1. Leki Aviation USA Inc.	USA	100 %
2. Leki Estate Holdings LLC	USA	100 %
3. Leki Aviation Ltd.	England	100 %
3.1. 25 Repair Centre Ltd.	England	100 %
4. Leki Aviation Pte. Ltd.	Singapore	100 %
4.1. Leki Aviation CO, Ltd.	Kina	100 %
5. Leki Aviation DMCC	Dubai	100 %
6. 25+ Repair Center, Inc.	USA	100 %
7. Leki Aviation ULC	Canada	100 %

## Koncern- og årsregnskab 1. juli 2020 - 30. juni 2021

Consolidated financial statements and parent company financial statements 1 July 2020 - 30 June 2021

### Noter

Notes to the financial statements

#### 11 Periodeafgrænsningsposter Prepayments

##### Koncern Group

Periodeafgrænsningsposter omfatter periodisering af omkostninger, herunder forsikringer, serviceaftaler og abonnementer, der først vedrører efterfølgende år.

Prepayments include accrual of expenses including insurance, servicecontracts and subscriptions relating to subsequent financial years.

##### Modervirksomhed Parent company

Periodeafgrænsningsposter omfatter periodisering af omkostninger, herunder forsikringer, serviceaftaler og abonnementer, der først vedrører efterfølgende år.

Prepayments include accrual of expenses including insurance, servicecontracts and subscriptions relating to subsequent financial years.

DKK

#### 12 Selskabskapital Share capital

Selskabskapitalen er fordelt således:  
 Analysis of the share capital:

A-aktier, 500 stk. a nom. 1.000,00 DKK  
 500 A shares of DKK 1,000,00 nominal value each

Modervirksomhed Parent company	
2020/21	2019/20
500.000	500.000
500.000	500.000

Modervirksomhedens selskabskapital har uændret været 500.000 DKK de seneste 5 år.

The parent's share capital has remained DKK 500,000 over the past 5 years.



## Koncern- og årsregnskab 1. juli 2020 - 30. juni 2021

Consolidated financial statements and parent company financial statements 1 July 2020 - 30 June 2021

### Noter

Notes to the financial statements

USD	Koncern Group		Modervirksomhed Parent company	
	2020/21	2019/20	2020/21	2019/20
<b>13 Udskudt skat</b>				
<b>Deferred tax</b>				
Udskudt skat 1. juli	273.645	174.545	235.945	210.180
Deferred tax at 1 July				
Ændring i udskudt skat	-35.693	99.100	-23.393	25.765
Other deferred tax				
<b>Udskudt skat 30. juni</b>	<b>237.952</b>	<b>273.645</b>	<b>212.552</b>	<b>235.945</b>
Deferred tax at 30 June				

#### Udskudt skat vedrører:

Deferred tax relates to:

Immaterielle anlægsaktiver	67.332	81.367	67.332	81.367
Intangible assets				
Materielle anlægsaktiver	155.671	163.470	130.271	125.770
Property, plant and equipment				
Andre fradragsberettigede midlertidige forskelle	14.949	28.808	14.949	28.808
Other non-taxable temporary differences				
	<b>237.952</b>	<b>273.645</b>	<b>212.552</b>	<b>235.945</b>

#### Udskudt skat indregnes således i balancen:

Analysis of the deferred tax

USD	Koncern Group		Modervirksomhed Parent company	
	2020/21	2019/20	2020/21	2019/20
Udskudte skatteforpligtelser	237.952	273.645	212.552	235.945
Deferred tax liabilities				
	<b>237.952</b>	<b>273.645</b>	<b>212.552</b>	<b>235.945</b>

## 14 Kontraktlige forpligtelser og eventualposter m.v.

Contractual obligations and contingencies, etc.

### Andre økonomiske forpligtelser

Other financial obligations

#### Koncern

Group

Leje- og leasingforpligtelser omfatter husleje-forpligtelse med i alt 419 t.USD (2019/20: 194 t.USD.)

Rent and lease liabilities include a rent obligation totalling USD 419 thousand (2019/20: USD 194 thousand).

#### Modervirksomhed

Parent company

Selskabet er sambeskattet med moderselskabet Krøjby Holding ApS, som er administrationsselskab samt med øvrige danske tilknyttede virksomheder. Selskabet hæfter solidarisk med andre sambeskattede selskaber i koncernen for betaling af selskabsskatter og kildeskatter i sambeskatningskredsen.

The company is jointly taxed with its parent, Krøjby Holding ApS, which acts as management company, and other Danish group entities. The company is jointly and severally with other jointly taxed group entities for payment of income taxes and withholding taxes in the group of jointly taxed entities.

## Koncern- og årsregnskab 1. juli 2020 - 30. juni 2021

Consolidated financial statements and parent company financial statements 1 July 2020 - 30 June 2021

### Noter

Notes to the financial statements

Leki Aviation A/S har afgivet støtteerklæring over for datterselskaberne Leki Aviation Ltd. og 25 Repair Centre Ltd., økonomisk, således at det er muligt at opretholde driften i selskaberne.

Leki Aviation A/S has issued a letter of comfort in favour of the subsidiaries Leki Aviation Ltd. and 25 Repair Centre Ltd. to provide financial support to the company, so as to enable them to continue operations.

### 15 Sikkerhedsstillelser

Collateral

#### Koncern

Group

Koncernen har ikke stillet pant eller anden sikkerhed i aktiver pr. 30. juni 2021.

The group has not provided any security or other collateral in assets at 30 June 2021.

#### Modervirksomhed

Parent company

Modervirksomheden har ikke stillet pant eller anden sikkerhed i aktiver pr. 30. juni 2021.

The parent Company has not placed any assets or other as security for loans at 30/6 2021.

### 16 Nærtstående parter

Related parties

Leki Aviation A/S' nærtstående parter omfatter følgende:

Leki Aviation A/S' related parties comprise the following:

#### Bestemmende indflydelse

Parties exercising control

Nærtstående part Related party	Bopæl/ Hjemsted Domicile	Grundlag for bestemmende indflydelse Basis for control
Modervirksomhed Kim Krøjby Holding ApS Parent company Kim Krøjby Holding ApS	Dragør	Kapitalbesiddelse Participating interest
Ultimative modervirksomhed Krøjby Holding ApS Ultimative parent company Krøjby Holding ApS	Dragør	Kapitalbesiddelse Participating interest

#### Oplysning om koncernregnskaber

Information about consolidated financial statements

Modervirksomhed Parent	Hjemsted Domicile	Rekvirering af modervirksomhedens koncernregnskab Requisitioning of the parent company's consolidated financial statements
Krøjby Holding ApS	Dragør	www.cvr.dk

## Koncern- og årsregnskab 1. juli 2020 - 30. juni 2021

Consolidated financial statements and parent company financial statements 1 July 2020 - 30 June 2021

### Noter

Notes to the financial statements

#### 16 Nærtstående parter (fortsat)

Related parties (continued)

##### Transaktioner med nærtstående parter

Related party transactions

##### Koncern og modervirksomhed

- ▶ Udbytte, Kim Krøjby Holding ApS - 700.000 USD
- ▶ Tilgodehavender hos Kim Krøjby Holding ApS - 16.561 USD

Leki Aviation A/S anvender undtagelsesbestemmelsen i årsregnskabslovens § 98 C, stk. 3, angående transaktioner med hel-ejede datterselskaber.

##### Group and Parent Company

- ▶ Dividend, Kim Krøjby Holding ApS - 700,000 USD
- ▶ Receivables from Kim Krøjby Holding ApS - 16,561 USD

In accordance with section 98 C, subsection (3) of the Danish Financial Statement Act, Leki Aviation A/S has not presented the related party transaction with wholly-owned subsidiaries.

##### Oplysninger om ledelsesvederlag

Information on the remuneration to management

Oplysninger om vederlag til ledelsen fremgår af note 4, Personaleomkostninger.

Information on the remuneration to Management appears from note 4, "Staff costs".

#### 17 Honorar til selskabets generalforsamlingsvalgte revisor

Fee to the auditors appointed by the Company in general meeting

Honorar til revisor er ikke oplyst med henvisning til årsregnskabslovens § 96, stk. 3, idet oplysningerne gives for koncernen som helhed i koncernregnskabet for Krøjby Holding ApS.

Audit fees are not disclosed with reference to section 96(3) of the Danish Financial Statements Act, as audit fees are disclosed for the group as such in the consolidated financial statements for Krøjby Holding ApS.

#### 18 Resultatdisponering

Appropriation of profit

Forslag til resultatdisponering

Recommended appropriation of profit

Foreslået udbytte indregnet under egenkapitalen

Proposed dividend recognised under equity

Reserve for nettoopskrivning efter indre værdi

Net revaluation reserve according to the equity method

Øvrige reserver

Other reserves

Overført resultat

Retained earnings/accumulated loss

USD	Modervirksomhed Parent company	
	2020/21	2019/20
Foreslået udbytte indregnet under egenkapitalen	700.000	700.000
Reserve for nettoopskrivning efter indre værdi	2.046.624	-21.313.720
Øvrige reserver	-49.758	23.595
Overført resultat	-235.068	22.526.088
	<b>2.461.798</b>	<b>1.935.963</b>

## Koncern- og årsregnskab 1. juli 2020 - 30. juni 2021

Consolidated financial statements and parent company financial statements 1 July 2020 - 30 June 2021

### Noter

Notes to the financial statements

USD	Koncern Group	
	2020/21	2019/20
<b>19 Reguleringer</b>		
<b>Adjustments</b>		
Af- og nedskrivninger Amortisation/depreciation and impairment losses	406.810	398.442
Nedskrivning af omsætningsaktiver Impairment of current assets	-410.847	3.174.168
Avance/ tab ved afhændelse af anlægsaktiver Gain/loss on the sale of non-current assets	-14.301	0
Finansielle indtægter Financial income	-192.564	-370.834
Finansielle omkostninger Financial expenses	249.220	301.433
Skat af årets resultat Tax for the year	243.496	759.236
	<u>281.814</u>	<u>4.262.445</u>
<b>20 Ændring i driftskapital</b>		
<b>Changes in working capital</b>		
Ændring i varebeholdninger Change in inventories	5.737.889	538.965
Ændring i tilgodehavender Change in receivables	1.566.920	7.488.816
Ændring i leverandørgæld m.v. Change in trade and other payables	1.295.321	-8.161.844
	<u>8.600.130</u>	<u>-134.063</u>
<b>21 Likvider, ultimo</b>		
<b>Cash and cash equivalents at year-end</b>		
Likvide beholdninger ifølge balancen Cash according to the balance sheet	20.432.016	10.785.183
	<u>20.432.016</u>	<u>10.785.183</u>

# PENNEO

Underskrifterne i dette dokument er juridisk bindende. Dokumentet er underskrevet via Penneo™ sikker digital underskrift. Underskrivernes identiteter er blevet registeret, og informationerne er listet herunder.

“Med min underskrift bekræfter jeg indholdet og alle datoer i dette dokument.”

## Kim Krøjby

### Direktion

På vegne af: Leki Aviation A/S

Serienummer: PID:9208-2002-2-267462914208

IP: 93.165.xxx.xxx

2021-10-22 07:31:21 UTC

NEM ID 

## Kim Krøjby

### Dirigent

På vegne af: Leki Aviation A/S

Serienummer: PID:9208-2002-2-267462914208

IP: 93.165.xxx.xxx

2021-10-22 07:31:21 UTC

NEM ID 

## John Stær

### Bestyrelse

På vegne af: Leki Aviation A/S

Serienummer: PID:9208-2002-2-517004811621

IP: 80.208.xxx.xxx

2021-10-22 07:45:21 UTC

NEM ID 

## Kim Krøjby

### Bestyrelse

På vegne af: Leki Aviation A/S

Serienummer: PID:9208-2002-2-267462914208

IP: 93.165.xxx.xxx

2021-10-22 08:39:37 UTC

NEM ID 

## Katrine Marie Bang Krøjby

### Bestyrelse

På vegne af: Leki Aviation A/S

Serienummer: PID:9208-2002-2-184569584298

IP: 77.241.xxx.xxx

2021-10-23 10:00:00 UTC

NEM ID 

## Carsten Lützhøft

### Bestyrelse

På vegne af: Leki Aviation A/S

Serienummer: PID:9208-2002-2-780485237511

IP: 80.167.xxx.xxx

2021-10-24 12:52:01 UTC

NEM ID 

## Lisbet Borker Krøjby

### Bestyrelse

På vegne af: Leki Aviation A/S

Serienummer: PID:9208-2002-2-308333591375

IP: 212.10.xxx.xxx

2021-10-24 17:08:33 UTC

NEM ID 

## Katja Krøjby

### Bestyrelse

På vegne af: Leki Aviation A/S

Serienummer: PID:9208-2002-2-773021391396

IP: 93.165.xxx.xxx

2021-10-25 09:41:01 UTC

NEM ID 

Penneo dokumentnøgle: AOS01-G8VXD-7PAVT-4YNPL-873EG-04856

Dette dokument er underskrevet digitalt via **Penneo.com**. Signeringsbeviserne i dokumentet er sikret og valideret ved anvendelse af den matematiske hashværdi af det originale dokument. Dokumentet er låst for ændringer og tidsstempelt med et certifikat fra en betroet tredjepart. Alle kryptografiske signeringsbeviser er indlejret i denne PDF, i tilfælde af de skal anvendes til validering i fremtiden.

#### Sådan kan du sikre, at dokumentet er originalt

Dette dokument er beskyttet med et Adobe CDS certifikat. Når du åbner dokumentet

i Adobe Reader, kan du se, at dokumentet er certificeret af **Penneo e-signature service** <[penneo@penneo.com](mailto:penneo@penneo.com)>. Dette er din garanti for, at indholdet af dokumentet er uændret.

Du har mulighed for at efterprøve de kryptografiske signeringsbeviser indlejret i dokumentet ved at anvende Penneos validator på følgende websted: <https://penneo.com/validate>

# PENNEO

Underskrifterne i dette dokument er juridisk bindende. Dokumentet er underskrevet via Penneo™ sikker digital underskrift. Underskrivernes identiteter er blevet registreret, og informationerne er listet herunder.

“Med min underskrift bekræfter jeg indholdet og alle datoer i dette dokument.”

## Robert Christensen

### Statsautoriseret revisor

På vegne af: EY Godkendt Revisionspartnerselskab

Serienummer: CVR:30700228-RID:92401186

IP: 212.237.xxx.xxx

2021-10-25 09:43:15 UTC

NEM ID 

## Peter Andersen

### Statsautoriseret revisor

På vegne af: EY Godkendt Revisionspartnerselskab

Serienummer: PID:9208-2002-2-104482734957

IP: 145.62.xxx.xxx

2021-10-25 15:27:33 UTC

NEM ID 

Dette dokument er underskrevet digitalt via **Penneo.com**. Signeringsbeviserne i dokumentet er sikret og valideret ved anvendelse af den matematiske hashværdi af det originale dokument. Dokumentet er låst for ændringer og tidsstemplet med et certifikat fra en betroet tredjepart. Alle kryptografiske signeringsbeviser er indlejret i denne PDF, i tilfælde af de skal anvendes til validering i fremtiden.

#### Sådan kan du sikre, at dokumentet er originalt

Dette dokument er beskyttet med et Adobe CDS certifikat. Når du åbner dokumentet

i Adobe Reader, kan du se, at dokumentet er certificeret af **Penneo e-signature service** <[penneo@penneo.com](mailto:penneo@penneo.com)>. Dette er din garanti for, at indholdet af dokumentet er uændret.

Du har mulighed for at efterprøve de kryptografiske signeringsbeviser indlejret i dokumentet ved at anvende Penneos validator på følgende websted: <https://penneo.com/validate>