

Leki Aviation A/S

Amager Landevej 278, 2770 Kastrup

CVR-nr. 14 39 08 71



Årsrapport 2015/16

Annual report 2015/16

Godkendt på selskabets ordinære generalforsamling, den 31. oktober 2016
Approved at the annual general meeting of shareholders on 31 October 2016

Som dirigent:

Chairman:



.....
Kim Krøjby

Dette dokument indeholder en oversættelse af den originale danske tekst. I tilfælde af uoverensstemmelse mellem den originale danske tekst og oversættelsen er den originale danske tekst gældende.

The English text is a translation of the original Danish text. The original Danish text is the governing text for all purposes, and in case of any discrepancy, the Danish wording will be applicable.



Building a better
working world

Indhold

Contents

Ledelsespåtegning	2
Statement by the Board of Directors and the Executive Board	
Den uafhængige revisors erklæringer	3
Independent auditors' report	
Ledelsesberetning	6
Management's review	
Oplysninger om selskabet	6
Company details	
Koncernoversigt	7
Group chart	
Hoved- og nøgletal for koncernen	8
Financial highlights for the Group	
Beretning	9
Operating review	
Koncern- og årsregnskab 1. juli 2015 - 30. juni 2016	13
Consolidated financial statements and parent company financial statements for the period 1 July 2015 - 30 June 2016	
Resultatopgørelse	13
Income statement	
Balance	14
Balance sheet	
Egenkapitalopgørelse	17
Statement of changes in equity	
Pengestrømsopgørelse	18
Cash flow statement	
Noter	19
Notes to the financial statements	

Ledelsespåtegning

Statement by the Board of Directors and the Executive Board

Bestyrelse og direktion har dags dato behandlet og godkendt årsrapporten for regnskabsåret 1. juli 2015 - 30. juni 2016 for Leki Aviation A/S.

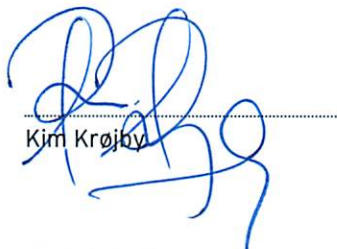
Årsrapporten aflægges i overensstemmelse med årsregnskabsloven.

Det er vores opfattelse, at koncernregnskabet og årsregnskabet giver et retvisende billede af koncernens og selskabets aktiver, passiver og finansielle stilling pr. 30. juni 2016 samt af resultatet af koncernens og selskabets aktiviteter samt af koncernens pengestrømme for regnskabsåret 1. juli 2015 - 30. juni 2016.

Det er endvidere vores opfattelse, at ledelsesberetningen indeholder en retvisende redegørelse for udviklingen i koncernens og selskabets aktiviteter og økonomiske forhold, årets resultat og for koncernens og selskabets finansielle stilling.

Årsrapporten indstilles til generalforsamlingens godkendelse.

Kastrup, den 31. oktober 2016
Kastrup, 31 October 2016
Direktion:/Executive Board:



Kim Krøjby

Bestyrelse/Board of Directors:



Lisbet Borker Krøjby
formand/chairman



Kim Krøjby



Katja Krøjby



Katrine Krøjby



John Stær

The Board of Directors and the Executive Board have today discussed and approved the annual report of Leki Aviation A/S for the financial year 1 July 2015 - 30 June 2016.

The annual report is prepared in accordance with the Danish Financial Statements Act.

In our opinion, the consolidated financial statements and the parent company financial statements give a true and fair view of the Group's and the Company's financial position at 30 June 2016 and of the results of the Group's and the Company's operations and of the consolidated cash flows for the financial year 1 July 2015 - 30 June 2016.

Further, in our opinion, the Management's review gives a fair review of the development in the Group's and the Company's operations and financial matters and the results of the Group's and the Company's operations and financial position.

We recommend that the annual report be approved at the annual general meeting.

Den uafhængige revisors erklæringer

Independent auditors' report

Til kapitalejerne i Leki Aviation A/S

Påtegning på koncernregnskabet og årsregnskabet

Vi har revideret koncernregnskabet og årsregnskabet for Leki Aviation A/S for regnskabsåret 1. juli 2015 - 30. juni 2016, der omfatter resultatopgørelse, balance, egenkapitalopgørelse og noter, herunder anvendt regnskabspraksis for såvel koncernen som selskabet, samt pengestrømsopgørelse for koncernen. Koncernregnskabet og årsregnskabet udarbejdes efter årsregnskabsloven.

Ledelsens ansvar for koncernregnskabet og årsregnskabet

Ledelsen har ansvaret for udarbejdelsen af et koncernregnskab og et årsregnskab, der giver et retvisende billede i overensstemmelse med årsregnskabsloven. Ledelsen har endvidere ansvaret for den interne kontrol, som ledelsen anser nødvendig for at udarbejde et koncernregnskab og et årsregnskab uden væsentlig fejlinformation, uanset om denne skyldes besvigelser eller fejl.

Revisors ansvar

Vores ansvar er at udtrykke en konklusion om koncernregnskabet og årsregnskabet på grundlag af vores revision. Vi har udført revisionen i overensstemmelse med internationale standarder om revision og yderligere krav ifølge dansk revisorlovgivning. Dette kræver, at vi overholder etiske krav samt planlægger og udfører revisionen for at opnå høj grad af sikkerhed for, om koncernregnskabet og årsregnskabet er uden væsentlig fejlinformation.

To the shareholders of Leki Aviation A/S

Independent auditors' report on the consolidated financial statements and the parent company financial statements

We have audited the consolidated financial statements and the parent company financial statements of Leki Aviation A/S for the financial year 1 July 2015 - 30 June 2016, which comprise an income statement, balance sheet, statement of changes in equity and notes, including a summary of significant accounting policies for the group as well as the company, and a cash flow statement for the group. The consolidated financial statements and the parent company financial statements are prepared in accordance with the Danish Financial Statements Act.

Management's responsibility for the consolidated financial statements and the parent company financial statements

Management is responsible for the preparation of consolidated financial statements and parent company financial statements that give a true and fair view in accordance with the Danish Financial Statements Act and for such internal control that Management determines is necessary to enable the preparation of consolidated financial statements and parent company financial statements that are free from material misstatement, whether due to fraud or error.

Auditors' responsibility

Our responsibility is to express an opinion on the consolidated financial statements and the parent Company financial statements based on our audit. We conducted our audit in accordance with International Standards on Auditing and additional requirements under Danish audit regulations. This requires that we comply with ethical requirements and plan and perform the audit to obtain reasonable assurance as to whether the consolidated financial statements and the parent company financial statements are free from material misstatement.

Den uafhængige revisors erklæringer

Independent auditors' report

En revision omfatter udførelse af revisionshandlinger for at opnå revisionsbevis for beløb og oplysninger i koncernregnskabet og årsregnskabet. De valgte revisionshandlinger afhænger af revisors vurdering, herunder vurderingen af risici for væsentlig fejlinformation i koncernregnskabet og årsregnskabet, uanset om denne skyldes besvigelser eller fejl. Ved risikovurderingen overvejer revisor intern kontrol, der er relevant for virksomhedens udarbejdelse af et koncernregnskab og et årsregnskab, der giver et retvisende billede. Formålet hermed er at udforme revisionshandlinger, der er passende efter omstændighederne, men ikke at udtrykke en konklusion om effektiviteten af virksomhedens interne kontrol. En revision omfatter endvidere vurdering af, om ledelsens valg af regnskabspraksis er passende, om ledelsens regnskabsmæssige skøn er rimelige samt den samlede præsentation af koncernregnskabet og årsregnskabet.

Det er vores opfattelse, at det opnåede revisionsbevis er tilstrækkeligt og egnet som grundlag for vores konklusion.

Revisionen har ikke givet anledning til forbehold.

Konklusion

Det er vores opfattelse, at koncernregnskabet og årsregnskabet giver et retvisende billede af koncernens og selskabets aktiver, passiver og finansielle stilling pr. 30. juni 2016 samt af resultatet af koncernens og selskabets aktiviteter samt koncernens pengestrømme for regnskabsåret 1. juli 2015 - 30. juni 2016 i overensstemmelse med årsregnskabsloven.

An audit involves performing procedures to obtain audit evidence about the amounts and disclosures in the consolidated financial statements and the parent company financial statements. The procedures selected depend on the auditors' judgement, including the assessment of the risks of material misstatement of the consolidated financial statements and the parent company financial statements, whether due to fraud or error. In making those risk assessments, the auditors consider internal control relevant to the Company's preparation of consolidated financial statements and parent company financial statements that give a true and fair view in order to design audit procedures that are appropriate in the circumstances, but not for the purpose of expressing an opinion on the effectiveness of the Company's internal control. An audit also includes evaluating the appropriateness of accounting policies used and the reasonableness of accounting estimates made by Management, as well as evaluating the overall presentation of the consolidated financial statements and the parent company financial statements.

We believe that the audit evidence we have obtained is sufficient and appropriate to provide a basis for our opinion.

Our audit has not resulted in any qualification.

Opinion

In our opinion, the consolidated financial statements and the parent company financial statements give a true and fair view of the Group's and the Company's financial position at 30 June 2016 and of the results of the Group's and the Company's operations, and the consolidated cash flow for the financial year 1 July 2015 - 30 June 2016 in accordance with the Danish Financial Statements Act.

Den uafhængige revisors erklæringer

Independent auditors' report

Udtalelse om ledelsesberetningen

Vi har i henhold til årsregnskabsloven gennemlæst ledelsesberetningen. Vi har ikke foretaget yderligere handlinger i tillæg til den udførte revision af koncernregnskabet og årsregnskabet. Det er på denne baggrund vores opfattelse, at oplysningerne i ledelsesberetningen er i overensstemmelse med koncernregnskabet og årsregnskabet.

København, den 31. oktober 2016

Copenhagen, 31 October 2016

ERNST & YOUNG

Godkendt Revisionspartnerselskab

CVR-nr. 30 70 02 28



Robert Christensen

statsaut. revisor

State Authorised Public Accountant

Statement on the Management's review

Pursuant to the Danish Financial Statements Act, we have read the Management's review. We have not performed any other procedures in addition to the audit of the financial statements. On this basis, it is our opinion that the information provided in the Management's review is consistent with the consolidated financial statements and the parent company financial statements.



Peter Andersen

statsaut. revisor

State Authorised Public Accountant

Ledelsesberetning

Management's review

Oplysninger om selskabet

Company details

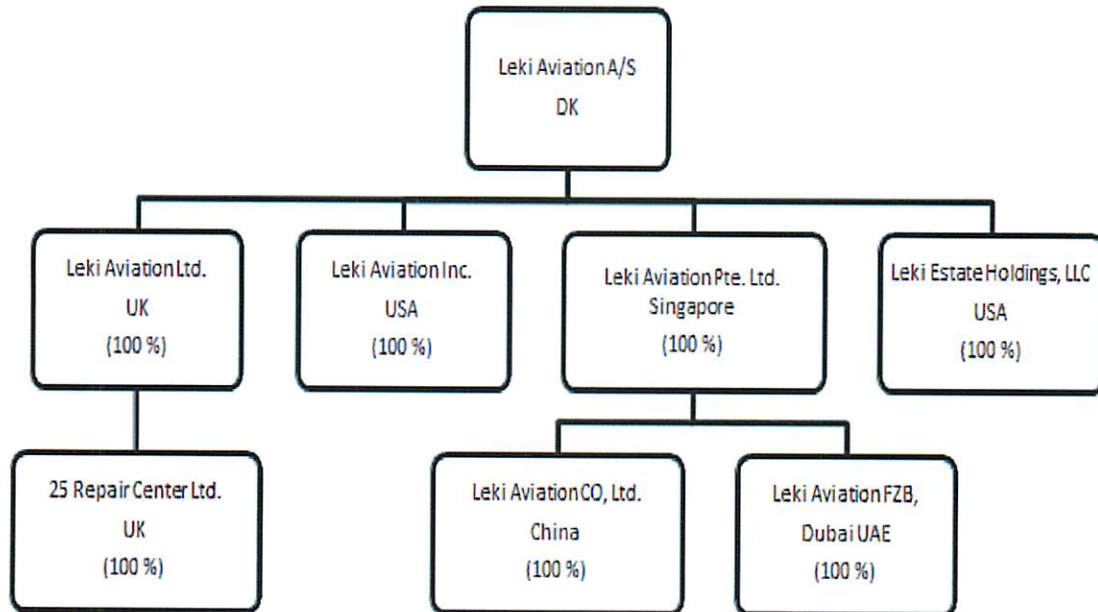
Navn/Name	Leki Aviation A/S
Adresse, postnr., by/Address, Postal code, City	Amager Landevej 278, 2770 Kastrup
CVR-nr./CVR No.	14 39 08 71
Hjemstedskommune/Registered office	Tårnby
Regnskabsår/Financial year	1. juli 2015 - 30. juni 2016 1 July 2015 - 30 June 2016
Hjemmeside/Website	www.lekiaviation.com
E-mail/E-mail	info@lekiaviation.com
Telefon/Telephone	+45 32 51 95 50
Telefax/Telefax	+45 32 51 95 51
Bestyrelse/Board of Directors	Lisbet Borker Krøjby, formand/Chairman Kim Krøjby Katja Krøjby Katrine Krøjby John Stær
Direktion/Executive Board	Kim Krøjby
Revision/Auditors	Ernst & Young Godkendt Revisionspartnerselskab Osvold Helmuhs Vej 4, P.O. Box 250, 2000 Frederiksberg, Denmark
Bankforbindelse/Bankers	Jyske Bank

Ledelsesberetning

Management's review

Koncernoversigt

Group chart



Ledelsesberetning

Management's review

Hoved- og nøgletal for koncernen

Financial highlights for the Group

USD	2015/16	2014/15	2013/14	2012/13	2011/12
Hovedtal					
Key figures					
Nettoomsætning Revenue	78.667.816	77.511.044	78.974.836	60.853.806	56.010.325
Resultat af primær drift Operating profit	5.967.357	5.962.504	6.617.265	3.661.762	1.608.016
Resultat af finansielle poster Net financials	100.268	683.434	-459.197	-339.687	372.463
Årets resultat Profit/loss for the year	5.383.050	5.711.230	5.117.176	2.884.464	1.454.146
Balancesum Total assets	33.307.401	30.436.123	30.695.619	22.185.535	19.683.434
Egenkapital Equity	21.061.958	17.478.656	13.232.923	9.027.207	6.142.742
Pengestrømme fra driftsaktiviteten Cash flows from operating activities	4.253.437	9.559.456	2.470.193	79.651	1.582.248
Pengestrømme til investeringsaktiviteten Net cash flows from investing activities	-266.670	-434.337	-2.519.952	-124.772	-133.000
Heraf til investering i materielle anlægsaktiver Portion relating to investment in property, plant and equipment	-169.939	-390.392	-2.519.952	-124.772	-133.000
Pengestrømme fra finansieringsaktiviteten Cash flows from financing activities	-2.821.523	-6.326.680	190.882	-904.234	-540.000
Pengestrøm i alt Total cash flows	1.165.244	2.798.439	141.123	-949.355	909.248
Nøgletal					
Financial ratios					
Overskudsgrad Operating margin	7,6 %	7,7 %	8,4 %	6,0 %	2,9 %
Afkastningsgrad Return on assets	18,7 %	19,5 %	25,0 %	17,5 %	8,2 %
Soliditetsgrad Solvency ratio	63,2 %	57,4 %	43,1 %	40,7 %	31,2 %
Egenkapitalforrentning Return on equity	27,9 %	37,2 %	46,0 %	38,0 %	26,9 %
Gennemsnitligt antal fuldtidsbeskæftigede Average number of employees	85	86	79	82	86

Ledelsesberetning

Management's review

Beretning

Operating review

Koncernens væsentligste aktiviteter

Koncernens aktivitet omfatter handel med nye og brugte reservedele til fly.

Usikkerhed ved indregning og måling

Det vurderes, at der ikke knytter sig særlige usikkerheder til indregning og måling af regnskabelementerne i årsrapporten for 2015/16.

Udvikling i aktiviteter og økonomiske forhold

Koncernens omsætning i 2015/16 udgør 78.667.816 USD mod 77.511.044 USD sidste år. Resultatopgørelsen for 2015/16 udviser et overskud på 5.383.050 USD mod 5.711.230 USD sidste år, og koncernen og modervirksomhedens balance pr. 30. juni 2016 udviser en egenkapital på 21.061.958 USD. Koncernens ledelse forventede i årsrapporten for 2014/15 et resultat før skat i niveauet 6.500-7.000 t.USD. Ledelsen anser årets resultat for tilfredsstillende.

Der er igen i 2015/16 i alle koncernens selskaber foretaget de nødvendige dispositioner til at afsøge nye geografiske områder og dermed udvide og ikke mindst fastholde en konkurrencedygtig position på markedet.

Der er i tråd med tidligere år anvendt ressourcer på at fastholde kvalitetssikringen på et meget højt niveau, således at koncernen fortsat opfylder branchens højeste aktuelle standarder ved certificering efter EN/AS9120-A & ISO 9001:2008. Certifikatet udløber i marts 2017.

Omsætningen er steget med 1.157 t.USD fra 77.511 t.USD i 2014/15 til 78.668 t.USD i år. Omsætningen i de væsentligste handelsvalutaer USD og EUR er steget med 1,5%.

Set i forhold til de forventninger der blev udmeldt ved sidste årsberetning, om en moderat organisk vækst i de væsentligste handelsvalutaer, må den realiserede omsætning anses for værende tilfredsstillende.

I 2016/17 forventer koncernen organisk vækst i de væsentligste handelsvalutaer i størrelsesordenen 10-15%.

The Group's business review

The group's activities comprise trade in new and second-hand spare parts for aircraft.

Recognition and measurement uncertainties

In Management's view, the items included in the annual report for 2015/16 are not subject to any significant recognition and measurement uncertainties.

Financial review

In 2015/16, the group's revenue came in at USD 78,667,816 against USD 77,511,044 last year. The income statement for 2015/16 shows a profit of USD 5,383,050 against a profit of USD 5,711,230 last year, and the balance sheet at 30 June 2016 shows equity of USD 21,061,958. In the annual report for 2014/15, management expressed expectations as to profit in the range of USD 6,500-7,000 thousand. Management considers the group's financial performance in the year satisfactory.

In 2015/16, all group entities continued their efforts to explore new geographies and thus sustain and expand their competitive position.

In line with previous years, resources have been allocated to maintaining quality assurance at a very high level so that the group continues to meet the industry's highest standards for EN/AS9120-A & ISO9001:2008 certification. The current certificate expires in March 2017.

Revenue increased by USD 1,157 thousand, from USD 77,511 thousand in 2014/15 to USD 78,668 thousand this year. Revenue in the key trading currencies, USD and EUR, has increased by 1.5%.

Relative to the expectations expressed in last year's management's review of moderate organic growth in the key trading currencies, the revenue growth realised is considered satisfactory.

For 2016/17, the group anticipates organic growth in the key trading currencies of 10-15%.

Ledelsesberetning

Management's review

Beretning

Operating review

Koncernen vil i det kommende år fortsat have et stærkt fokus på udviklingen i eksisterende datterselskaber, hvor der er store forventninger til den i forvejen positive udvikling. Ligeledes vil der i tråd med tidligere år være fokus på at fastholde eksisterende, samt tilføje nye agenturer til koncernen.

Moderselskabet:

Bestyrelsen anser årets resultat for tilfredsstillende.

Datterselskaber:

Bestyrelsen anser udviklingen i datterselskaberne værende som forventet.

Ikke finansielle forhold

Usædvanlige forhold

Der er ikke konstateret usædvanlige forhold i forbindelse med regnskabsaflæggelsen.

Særlige risici

Renterisici:

Koncernen vil ikke være væsentligt påvirket af moderate ændringer i renteniveauet. Der indgås derfor ikke aftaler om afdækning af renterisici.

Valutarisici:

Koncernens hoved- og regnskabsvaluta er USD, som følge af at den overvejende del af selskabets samlede salgsrelaterede transaktioner, herunder cashflow afholdes i USD.

Koncernens andre omkostninger afholdes i det væsentligste i lokale valutaer alt efter placering af datterselskaber, for moderselskabet er det overvejende i danske kroner. Under hensyntagen hertil er koncernens resultat afhængig af udviklingen i kursen i lokale valuta.

Det er ledelsens opfattelse, at fordelene ved at afdække valutakursrisikoen er begrænset, og derfor anvender koncernen ikke finansielle instrumenter til afdækning af denne.

Påvirkning af det eksterne miljø

Koncernen aktiviteter har ikke væsentlig påvirkning på det eksterne miljø.

In the coming year, the group will continue to focus on existing subsidiaries, which are expected to show a continued strong performance. Efforts will also be made to maintain existing and add new agencies.

The parent company:

The supervisory board considers the profit for the year satisfactory.

The subsidiaries:

The supervisory board considers the subsidiary performance in line with expectations.

Non-financial matters

Unusual matters

No unusual matters were identified in connection with the financial reporting.

Special risks

Interest rate risks

The group is not significantly impacted by moderate changes in interest rates and interest rate risks are therefore not hedged.

Currency risks

The group's reporting currency is USD as the main part of the company's sales transactions and cash flows are denominated in USD.

The group's other costs are largely incurred in local currencies, while the parent company's costs are largely incurred in DKK. As a result, the group's results are impacted by movements in local currencies.

Management finds that the benefits from hedging currency risks are limited and the group does therefore not use financial instruments for hedging purposes.

Impact on the external environment

Group activities will have no significant impact on the external environment.

Ledelsesberetning

Management's review

Beretning

Operating review

Forsknings- og udviklingsaktiviteter

Koncernen har ikke forsknings- og udviklingsaktiviteter.

Lovpligtig redegørelse for samfundsansvar

Moderselskabet har ingen politikker om samfundsansvar, herunder respekt for menneskerettigheder samt for reduktion af klimapåvirkningen ved virksomhedens aktiviteter.

Redegørelse for kønsmæssig sammensætning af ledelsen

Moderselskabet Leki Aviation ser det som en styrke at have begge køn stærkt repræsenteret på ledelsesniveau, og at dette bibringer merværdi til selskabets forretning og udvikling af denne.

I Leki Aviation er der lige muligheder for mænd og kvinder, og det efterstræbes, at dette ligeledes afspejles i en balance i antallet af mænd og kvinder på alle ledelsesniveauer.

Vi ønsker at besætte vore ledelsesposter med de bedst egnede kandidater samtidigt med, at vi vil fremme mulighederne for at flere af det underrepræsenterede køn kvalificeres til at besætte lederposter.

I dag er der fem medlemmer i bestyrelsen, hvoraf tre er kvinder og to er mænd. Direktionen består af én mand.

Det er målet at fastholde en ligelig fordeling af køn i bestyrelsen.

Moderselskabets øvrige ledelsesniveauer har en ligelig fordeling på 4 kvinder og 4 mænd, hvorfor der ikke er nogen underrepræsentation.

Begivenheder efter balancen

Der er efter regnskabsårets afslutning ikke indtruffet betydningsfulde hændelser.

Research and development activities

The group has not research and development activities.

Statutory CSR report

The parent company has not drawn up policies on corporate social responsibility, including respect for human rights and reduction of the impact of the Company's activities on the climate.

Account of the gender composition of management

The parent company Leki Aviation considers it a strength to have both genders represented in management, finding that this adds value to and contributes to the development of the business.

In Leki Aviation, there are equal opportunities for men and women and efforts are being made to reflect this at all managerial levels.

We wish to appoint the best qualified candidates to our leaderships posts and at the same time improve the possibility for more candidates of the underrepresented gender to qualify for leadership posts.

Today, the supervisory board comprises seven members, consisting of three women and four men. The executive board comprises one man.

The goal is to keep an equal distribution of genders in the supervisory board.

The parent company's other leadership levels have an even distribution of 4 women and 4 men, why there is no under-representation.

Post balance sheet events

No significant events have occurred subsequent to the financial year.

Ledelsesberetning

Management's review

Beretning

Operating review

Forventet udvikling

Årets resultat før skat blev et overskud på 6.068 t.USD. Under hensyntagen et betydeligt markedspress på indtjeningen, anser bestyrelsen det opnåede resultat for værende tilfredsstillende.

For det kommende år forventes igen vækst i omsætning og et resultat før skat i størrelsen 6.500-7.000 t.USD.

Det er ledelsens vurdering, at koncernen har tilstrækkelig likviditet til at gennemføre det kommende års drift.

Outlook

The profit for the year was USD 6,068 thousand before tax. In the light of the massive market pressure on earnings, the supervisory board considers the result satisfactory

For the coming year, an increase in revenue and a profit in the range of USD 6,500-7,000 thousand before tax is expected.

Management believes that the group has sufficient liquidity to carry on operations in the coming year.

Koncern- og årsregnskab 1. juli 2015 - 30. juni 2016

Consolidated financial statements and parent company financial statements for the period 1 July 2015 - 30 June 2016

Resultatopgørelse

Income statement

Note	USD	Koncern Group		Modervirksomhed Parent company	
		2015/16	2014/15	2015/16	2014/15
2	Nettoomsætning Revenue	78.667.816	77.511.044	50.124.730	46.106.255
	Vareforbrug Cost of sales	-64.198.022	-63.188.139	-45.979.689	-41.896.678
	Andre driftsindtægter Other operating income	67.132	0	160.676	164.129
	Andre eksterne omkostninger Other external expenses	-3.190.566	-2.881.102	-1.051.955	-790.972
	Bruttoresultat Gross profit	11.346.360	11.441.803	3.253.762	3.582.734
3	Personaleomkostninger Staff costs	-5.184.406	-5.264.513	-1.502.535	-1.728.189
	Af- og nedskrivninger af immaterielle og materielle anlægsaktiver Amortisation/depreciation and impairment of intangible assets and property, plant and equipment	-194.597	-214.786	-44.537	-57.504
	Resultat af primær drift Operating profit	5.967.357	5.962.504	1.706.690	1.797.041
	Indtægter af kapitalandele i tilknyttede virksomheder Income from investments in group entities	0	0	3.907.228	3.569.004
4	Finansielle indtægter Financial income	520.339	1.224.351	440.482	1.211.947
5	Finansielle omkostninger Financial expenses	-420.071	-540.917	-244.682	-211.383
	Resultat før skat Profit before tax	6.067.625	6.645.938	5.809.718	6.366.609
6	Skat af årets resultat Tax for the year	-684.575	-934.708	-426.668	-655.379
	Årets resultat Profit for the year	5.383.050	5.711.230	5.383.050	5.711.230
	Forslag til resultatdisponering Proposed profit appropriation				
	Foreslået udbytte indregnet under egenkapitalen Proposed dividend recognised under equity			1.900.000	1.799.748
	Reserve for nettoopskrivning efter indre værdi Net revaluation reserve according to the equity method			-28.103	3.569.004
	Overført resultat Retained earnings			3.511.153	342.478
				5.383.050	5.711.230

Koncern- og årsregnskab 1. juli 2015 - 30. juni 2016

Consolidated financial statements and parent company financial statements for the period 1 July 2015 - 30 June 2016

Balance

Balance sheet

Note	USD	Koncern Group		Modervirksomhed Parent company	
		2015/16	2014/15	2015/16	2014/15
	AKTIVER				
	ASSETS				
	Anlægsaktiver				
	Non-current assets				
7	Immaterielle anlægsaktiver				
	Intangible assets				
	Forudbetalinger for immaterielle anlægsaktiver	166.388	43.945	166.388	43.945
	Prepayments for intangible assets	166.388	43.945	166.388	43.945
8	Materielle anlægsaktiver				
	Property, plant and equipment				
	Grunde og bygninger	3.754.277	3.859.935	1.118.421	1.143.901
	Land and buildings				
	Andre anlæg, driftsmateriel og inventar	200.022	119.021	30.665	19.624
	Other fixtures and fittings, tools and equipment				
		3.954.299	3.978.956	1.149.086	1.163.525
9	Finansielle anlægsaktiver				
	Investments				
	Kapitalandele i tilknyttede virksomheder	0	0	12.645.406	12.673.509
	Investments in group entities, net asset value				
	Tilgodehavender hos tilknyttede virksomheder	0	0	1.806.235	1.930.498
	Receivables from group entities				
		0	0	14.451.641	14.604.007
	Anlægsaktiver i alt	4.120.687	4.022.901	15.767.115	15.811.477
	Total non-current assets				
	transport	4.120.687	4.022.901	15.767.115	15.811.477
	to be carried forward				

Koncern- og årsregnskab 1. juli 2015 - 30. juni 2016

Consolidated financial statements and parent company financial statements for the period 1 July 2015 - 30 June 2016

Balance

Balance sheet

Note	USD	Koncern Group		Modervirksomhed Parent company	
		2015/16	2014/15	2015/16	2014/15
	transport brought forward	4.120.687	4.022.901	15.767.115	15.811.477
	Omsætningsaktiver Current assets				
	Varebeholdninger Inventories				
	Varer under fremstilling Work in progress	80.051	140.277	0	0
	Fremstillede færdigvarer og handelsvarer Finished goods and goods for resale	9.874.773	7.473.743	6.296.696	3.879.049
		<u>9.954.824</u>	<u>7.614.020</u>	<u>6.296.696</u>	<u>3.879.049</u>
	Tilgodehavender Receivables				
	Tilgodehavender fra salg og tjenesteydelser Trade receivables	12.833.243	13.717.076	3.247.196	3.850.543
	Tilgodehavender hos tilknyttede virksomheder Receivables from group entities	0	0	4.957.356	3.122.310
12	Udskudte skatteaktiver Deferred tax assets	48.200	52.100	0	0
	Andre tilgodehavender Other receivables	633.874	400.696	172.452	32.286
10	Periodeafgrænsningsposter Deferred income	142.874	220.875	142.874	97.561
		<u>13.658.191</u>	<u>14.390.747</u>	<u>8.519.878</u>	<u>7.102.700</u>
	Likvide beholdninger Cash	<u>5.573.699</u>	<u>4.408.455</u>	<u>1.980.831</u>	<u>1.214.678</u>
	Omsætningsaktiver i alt Total current assets	<u>29.186.714</u>	<u>26.413.222</u>	<u>16.797.405</u>	<u>12.196.427</u>
	AKTIVER I ALT TOTAL ASSETS	<u>33.307.401</u>	<u>30.436.123</u>	<u>32.564.520</u>	<u>28.007.904</u>

Koncern- og årsregnskab 1. juli 2015 - 30. juni 2016

Consolidated financial statements and parent company financial statements for the period 1 July 2015 - 30 June 2016

Balance

Balance sheet

Note	USD	Koncern Group		Modervirksomhed Parent company	
		2015/16	2014/15	2015/16	2014/15
	PASSIVER				
	EQUITY AND LIABILITIES				
	Egenkapital				
	Equity				
11	Selskabskapital	96.885	96.885	96.885	96.885
	Share capital				
	Reserve for nettoopskrivning efter indre værdi	0	0	12.560.102	12.452.781
	Net revaluation reserve according to the equity method				
	Overført resultat	19.065.073	15.582.023	6.504.971	3.129.242
	Retained earnings				
	Foreslået udbytte for regnskabsåret	1.900.000	1.799.748	1.900.000	1.799.748
	Dividend proposed for the year				
	Egenkapital i alt	21.061.958	17.478.656	21.061.958	17.478.656
	Total equity				
	Hensatte forpligtelser				
	Provisions				
12	Udskudt skat	167.835	98.291	162.135	98.291
	Deferred tax				
	Hensatte forpligtelser i alt	167.835	98.291	162.135	98.291
	Total provisions				
	Gældsforpligtelser				
	Liabilities other than provisions				
	Kortfristede gældsforpligtelser				
	Current liabilities other than provisions				
	Gæld til banker	42.795	1.064.570	0	1.000.000
	Bank debt				
	Leverandører af varer og tjenesteydelser	10.209.336	9.331.841	6.952.685	5.986.985
	Trade payables				
	Gæld til tilknyttede virksomheder	80.089	171.231	3.403.087	2.080.035
	Payables to group entities				
	Skyldig selskabsskat	825.583	1.253.727	585.093	966.898
	Income taxes payable				
	Anden gæld	919.805	1.037.807	399.562	397.039
	Other payables				
		12.077.608	12.859.176	11.340.427	10.430.957
	Gældsforpligtelser i alt	12.077.608	12.859.176	11.340.427	10.430.957
	Total liabilities other than provisions				
	PASSIVER I ALT	33.307.401	30.436.123	32.564.520	28.007.904
	TOTAL EQUITY AND LIABILITIES				

- 1 Anvendt regnskabspraksis
Accounting policies
- 13 Sikkerhedsstillelser
Collateral
- 14 Kontraktlige forpligtelser og eventualposter m.v.
Contractual obligations and contingencies, etc.
- 15 Nærtstående parter
Related parties
- 16 Honorar til selskabets generalforsamlingsvalgte revisor
Fee to the auditors appointed by the Company in general meeting

Koncern- og årsregnskab 1. juli 2015 - 30. juni 2016

Consolidated financial statements and parent company financial statements for the period 1 July 2015 - 30 June 2016

Egenkapitalopgørelse

Statement of changes in equity

USD	Koncern Group			
	Selskabskapital Share capital	Overført resultat Retained earnings	Foreslået udbytte for regnskabsåret Dividend proposed for the year	I alt Total
Egenkapital 1. juli 2015 Equity at 1 July 2015	96.885	15.582.023	1.799.748	17.478.656
Årets resultat Profit/loss for the year	0	3.483.050	1.900.000	5.383.050
Udloddet udbytte Dividend distributed	0	0	-1.799.748	-1.799.748
Egenkapital 30. juni 2016 Equity at 30 June 2016	96.885	19.065.073	1.900.000	21.061.958

USD	Modervirksomhed Parent company				
	Selskabskapital Share capital	Reserve for nettoopskriv- ning efter indre værdi Net revaluation reserve according to the equity method	Overført resultat Retained earnings	Foreslået udbytte for regnskabsåret Dividend proposed for the year	I alt Total
Egenkapital 1. juli 2015 Equity at 1 July 2015	96.885	12.452.781	3.129.242	1.799.748	17.478.656
Årets resultat Profit/loss for the year	0	-28.103	3.511.153	1.900.000	5.383.050
Andre værdireguleringer af egenkapital Other value adjustments of equity	0	135.424	-135.424	0	0
Udloddet udbytte Dividend distributed	0	0	0	-1.799.748	-1.799.748
Egenkapital 30. juni 2016 Equity at 30 June 2016	96.885	12.560.102	6.504.971	1.900.000	21.061.958

Koncern- og årsregnskab 1. juli 2015 - 30. juni 2016

Consolidated financial statements and parent company financial statements for the period 1 July 2015 - 30 June 2016

Pengestrømsopgørelse

Cash flow statement

Notes	USD	Koncern Group	
		2015/16	2014/15
	Årets resultat Profit for the year	5.383.050	5.711.230
17	Reguleringer Adjustments	753.132	466.060
	Pengestrømme fra primær drift før ændring i driftskapital Cash generated from operations (operating activities) before changes in working capital	6.136.182	6.177.290
18	Ændring i driftskapital Changes in working capital	-938.093	3.400.855
	Pengestrømme fra primær drift Cash generated from operations (operating activities)	5.198.089	9.578.145
	Renteindbetalinger m.v. Interest received, etc.	411.730	1.176.351
	Renteudbetalinger m.v. Interest paid, etc.	-412.222	-527.362
	Betalt selskabsskat Corporation taxes paid	-944.160	-667.678
	Pengestrømme fra driftsaktivitet Cash flows from operating activities	4.253.437	9.559.456
	Køb af immaterielle anlægsaktiver Additions of intangible assets	-122.443	-43.945
	Køb af materielle anlægsaktiver Additions of property, plant and equipment	-169.939	-390.392
	Salg af materielle anlægsaktiver Disposals of property, plant and equipment	25.712	0
	Pengestrømme fra investeringsaktivitet Cash flows from investing activities	-266.670	-434.337
	Udbetalt udbytte Dividends distributed	-1.799.748	-1.465.497
	Afdrag på langfristede gældsforpligtelser Repayments, long-term liabilities	0	-22.436
	Afdrag på gæld til kreditinstitutter Repayments, debt to credit institutions	-1.021.775	-4.838.747
	Pengestrømme fra finansieringsaktiviteten Cash flows from financing activities	-2.821.523	-6.326.680
	Årets pengestrøm Net cash flow	1.165.244	2.798.439
	Likvider 1. juli Cash and cash equivalents at 1 July	4.408.455	1.610.016
	Likvider 30. juni Cash and cash equivalents at 30 June	5.573.699	4.408.455

Koncern- og årsregnskab 1. juli 2015 - 30. juni 2016

Consolidated financial statements and parent company financial statements for the period 1 July 2015 - 30 June 2016

Noter

Notes to the financial statements

1 Anvendt regnskabspraksis

Accounting policies

Årsrapporten for Leki Aviation A/S for 2015/16 er aflagt i overensstemmelse med årsregnskabslovens bestemmelser for store klasse C-virksomheder.

Årsregnskabet er aflagt efter samme regnskabspraksis som sidste år.

The annual report of Leki Aviation A/S for 2015/16 has been prepared in accordance with the provisions applying to large reporting class C enterprises under the Danish Financial Statements Act.

The accounting policies used in the preparation of the financial statements are consistent with those of last year.

Rapporteringsvaluta

Koncernens og moderselskabets årsrapport er aflagt i USD, da koncernens væsentligste transaktioner afregnes i USD. Valutakursen for DKK/USD udgjorde på balancedagen 670,09.

Reporting currency

The group's and the parent company's annual reports are presented in USD, as the group's most significant transactions are settled in USD. At the balance sheet date, the DKK/USD exchange rate was 670.09.

Konsolidering

Koncernregnskabet omfatter moderselskabet Leki Aviation A/S og virksomheder, hvori modervirksomheden har bestemmende indflydelse. Bestemmende indflydelse antages at foreligge, når modervirksomheden direkte eller indirekte besidder mere end halvdelen af stemmerettighederne. Bestemmende indflydelse kan tillige foreligge via aftale eller vedtægter, eller fordi modervirksomheden på anden måde har eller faktisk udøver bestemmende indflydelse i dattervirksomheden.

Consolidation

The consolidated financial statements comprise the parent company, Leki Aviation A/S, and entities controlled by the parent. Control is presumed to exist when the parent owns, directly or indirectly, more than half of the voting power of an entity. Control may also exist by virtue of an agreement or articles of association or when the parent otherwise has a controlling interest in the subsidiary or actually exercises controlling influence over it.

De konsoliderede virksomheders regnskaber udarbejdes efter den samme regnskabspraksis, som er benyttet i modervirksomheden. Koncernregnskabet udarbejdes ved at sammendrage regnskaber for de konsoliderede virksomheder ved sammenlægning af regnskabsposter med ensartet indhold.

The consolidated entities' financial statements are prepared in accordance with the accounting policies applied by the parent. The consolidated financial statements are prepared on the basis of the financial statements of the consolidated entities by adding together items of similar nature.

Koncerninterne indtægter, omkostninger, avancer, tab, ejerandele, udbytter og mellemværender elimineres.

Intra-group income, expenses, gains, losses, investments, dividends and balances are eliminated.

Kapitalandele i konsoliderede virksomheder udignes med den forholdsmæssige andel af den konsoliderede virksomheds dagsværdi af aktiver og forpligtelser på anskaffelsestidspunktet.

Investments in consolidated entities are set off by the parent's proportionate share of the consolidated entity's fair value of assets and liabilities at the time of acquisition.

Nyerhvervede og solgte dattervirksomheder medtages i koncernresultatopgørelsen for den periode, hvor bestemmende indflydelse foreligger. Sammenligningstallene korrigeres ikke for nyerhvervede eller frasolgte virksomheder.

Recently acquired or sold subsidiaries are recognised in the consolidated income statement for the period in which the parent controls such entities. Comparative figures are not restated for recently acquired or sold entities.

Koncern- og årsregnskab 1. juli 2015 - 30. juni 2016

Consolidated financial statements and parent company financial statements for the period 1 July 2015 - 30 June 2016

Noter

Notes to the financial statements

1 Anvendt regnskabspraksis (fortsat) Accounting policies (continued)

Valutaomregning

Transaktioner i fremmed valuta omregnes til USD efter transaktionsdagens kurs.

Tilgodehavender, gæld og andre monetære aktiver og forpligtelser i fremmed valuta omregnes til USD efter balancedagens valutakurser. Realiserede og urealiserede valutakursgevinster og -tab indregnes i resultatopgørelsen under finansielle indtægter og omkostninger.

Leasingaftaler

Leasingaftaler, hvor virksomheden ikke har alle væsentlige fordele og risici forbundet med ejendomsretten, er operationel leasing. Ydelser i forbindelse med operationel leasing og øvrige lejeaftaler indregnes i resultatopgørelsen over kontraktens løbetid. Selskabets samlede forpligtelser vedrørende operationelle leasing- og lejeaftaler oplyses under eventualposter m.v.

Resultatopgørelsen

Nettoomsætning

Omsætning fra salg og handelsvarer og færdigvarer indregnes i nettoomsætningen, når overgang af de væsentligste fordele og risici til køber har fundet sted, indtægten kan opgøres pålideligt og betaling forventes modtaget. Tidspunktet for overgang af de væsentligste fordele og risici tager udgangspunkt i standardiserede leveringsbetingelser baseret på Incoterms 2010.

Nettoomsætning måles til dagsværdien af det aftalte vederlag ekskl. moms og afgifter opkrævet på vegne af tredjepart. Alle former for afgivne rabatter indregnes i nettoomsætningen.

Andre driftsindtægter

Andre driftsindtægter indeholder regnskabsposter af sekundær karakter i forhold til virksomhedens hovedaktiviteter, herunder fortjeneste eller tab ved salg af anlægsaktiver.

Foreign currency translation

Transactions denominated in foreign currencies are translated into USD at the exchange rate at the date of the transaction.

Receivables, payables and other monetary items denominated in foreign currencies are translated into USD at the exchange rate at the balance sheet date. Realised and unrealised exchange gains and losses are recognised in the income statement as financial income/expenses.

Leases

Leases that do not transfer substantially all the risks and rewards incident to the ownership to the Company are classified as operating leases. Payments relating to operating leases and any other leases are recognised in the income statement over the term of the lease. The Company's aggregate liabilities relating to operating leases and other leases are disclosed under contingencies, etc.

Income statement

Revenue

Revenue from sales and trading and finished goods is recognized as revenue when the transition of the main benefits and risks to the buyer, the revenue can be made up reliably and payment is expected to be received. The time of release of the most essential benefits and risks based on standardized delivery conditions based on Incoterms 2010.

Revenue is measured at fair value of the agreed consideration exclusive of VAT and taxes charged on behalf of third parties. All discounts and rebates granted are recognised in revenue.

Other operating income

Other operating income comprise items of a secondary nature relative to the entity's core activities, including gains or losses on the sale of non-current assets.

Koncern- og årsregnskab 1. juli 2015 - 30. juni 2016

Consolidated financial statements and parent company financial statements for the period 1 July 2015 - 30 June 2016

Noter

Notes to the financial statements

1 Anvendt regnskabspraksis (fortsat) Accounting policies (continued)

Vareforbrug

Vareforbrug omfatter kostprisen på de varer, som er medgået til at opnå årets nettoomsætning.

Cost of sales

Cost of sales includes the cost of goods used in generating the year's revenue.

Andre eksterne omkostninger

Andre eksterne omkostninger omfatter omkostninger vedrørende virksomhedens primære aktivitet, der er afholdt i årets løb, herunder omkostninger til distribution, salg, reklame, administration, lokaler, tab på debitorer, ydelser på operationelle leasingkontrakter m.v.

Other external expenses

Other external expenses include the year's expenses relating to the entity's core activities, including expenses relating to distribution, sale, advertising, administration, premises, bad debts, payments under operating leases, etc.

Personaleomkostninger

Personaleomkostninger omfatter løn og gager, inklusiv feriepenge og pensioner samt andre omkostninger til social sikring mv. til selskabets medarbejdere. I personaleomkostninger er fratrukket modtagne godtgørelser fra offentlige myndigheder.

Staff costs

Staff costs include wages and salaries, including compensated absence and pensions, as well as other social security contributions, etc. made to the entity's employees. The item is net of refunds made by public authorities.

Af- og nedskrivninger af immaterielle og materielle anlægsaktiver

Afskrivninger omfatter af- og nedskrivninger af immaterielle og materielle anlægsaktiver.

Amortisation/depreciation and impairment of intangible assets and property, plant and equipment

The item comprises amortisation/depreciation and impairment of intangible assets and property, plant and equipment.

Afskrivningsgrundlaget, der opgøres som kostprisen med fradrag af eventuel restværdi, afskrives lineært over den forventede brugstid, baseret på følgende vurdering af aktivernes forventede brugstider:

The basis of amortisation, which is calculated as cost less any residual value, is amortised on a straight-line basis over the expected useful life. The expected useful lives are as follows:

Erhvervede immaterielle rettigheder
Acquired IP rights

3-5 years år/years

Afskrivningsgrundlaget, der opgøres som kostprisen med fradrag af eventuel restværdi, afskrives lineært over den forventede brugstid, baseret på følgende vurdering af aktivernes forventede brugstider:

The basis of depreciation, which is calculated as cost less any residual value, is depreciated on a straight-line basis over the expected useful life. The expected useful lives are as follows:

Bygninger
Buildings

30-40 år/years

Andre anlæg, driftsmateriel og inventar
Other fixtures and fittings, tools and equipment

3-10 år/years

Grunde afskrives ikke.

Land is not depreciated.

Scrapværdien for bygninger udgør t.USD 581.

The residual value for buildings is USD 581 thousands.

Koncern- og årsregnskab 1. juli 2015 - 30. juni 2016

Consolidated financial statements and parent company financial statements for the period 1 July 2015 - 30 June 2016

Noter

Notes to the financial statements

1 Anvendt regnskabspraksis (fortsat) Accounting policies (continued)

Indtægter af kapitalandele i tilknyttede virksomheder

Posten omfatter den forholdsmæssige andel af resultat efter skat i dattervirksomheder efter eliminering af interne avancer eller tab og fratrukket af- og nedskrivning på goodwill og andre merværdier på erhvervelsestidspunktet.

Income from investments in group entities

The item includes the entity's proportionate share of the profit/loss for the year in subsidiaries after elimination net of intra-group income or losses and net of amortisation and impairment of goodwill and other excess values at the time of acquisition.

Finansielle indtægter og omkostninger

Finansielle indtægter og omkostninger indregnes i resultatopgørelsen med de beløb, der vedrører regnskabsåret. Posterne omfatter renteindtægter og -omkostninger, herunder fra tilknyttede virksomheder, deklarerede udbytter fra andre værdipapirer og kapitalandele, realiserede og urealiserede kursgevinster og -tab vedrørende andre værdipapirer og kapitalandele, transaktioner i fremmed valuta, amortisering af finansielle aktiver og forpligtelser.

Financial income and expenses

Financial income and expenses are recognised in the income statement at the amounts that relate to the financial reporting period. The items comprise interest income and expenses, e.g. from group entities, dividends declared from other securities and investments, realised and unrealised capital gains and losses relating to other securities and investments, exchange gains and losses and amortisation of financial assets and liabilities.

Skat

Skat af årets resultat omfatter aktuel skat af årets forventede skattepligtige indkomst og årets regulering af udskudt skat. Årets skat indregnes i resultatopgørelsen med den del, der kan henføres til årets resultat og i egenkapitalen med den del, som kan henføres til transaktioner indregnet i egenkapitalen.

Tax

Tax for the year includes current tax on the year's expected taxable income and the year's deferred tax adjustments. The portion of the tax for the year that relates to the profit/loss for the year is recognised in the income statement, whereas the portion that relates to transactions taken to equity is recognised in equity.

Leki Aviation A/S er sambeskattet med det danske moderselskab. Den aktuelle danske selskabsskat fordeles mellem de sambeskattede danske selskaber i forhold til disses skattepligtige indkomst (fuld fordeling med refusion vedørende skattemæssige underskud).

Leki Aviation A/S is jointly taxed with its Danish parent company. The current Danish income tax is allocated among the jointly taxed Danish entities in proportion to their taxable income (full allocation with refund concerning tax losses).

Sambeskattede selskaber med overskydende skat godtgøres som minimum i henhold til de gældende satser for rentegodtgørelser af administrationselskabet, ligesom sambeskattede selskaber med restskat som maksimum betaler et tillæg i henhold til de gældende satser for rentetillæg til administrationselskabet.

Jointly taxed companies entitled to a tax refund are, as a minimum, reimbursed by the management company according to the current rates applicable to interest allowances, and jointly taxed companies having paid too little tax pay, as a maximum, a surcharge according to the current rates applicable to interest surcharges to the management company.

Koncern- og årsregnskab 1. juli 2015 - 30. juni 2016

Consolidated financial statements and parent company financial statements for the period 1 July 2015 - 30 June 2016

Noter

Notes to the financial statements

1 Anvendt regnskabspraksis (fortsat) Accounting policies (continued)

Balancen

Immaterielle anlægsaktiver

Andre immaterielle anlægsaktiver omfatter udviklingsprojekter og andre erhvervede immaterielle rettigheder.

Andre immaterielle anlægsaktiver måles til kostpris med fradrag af akkumulerede af- og nedskrivninger.

Materielle anlægsaktiver

Materielle anlægsaktiver måles til kostpris med fradrag af akkumulerede af- og nedskrivninger. Kostprisen omfatter anskaffelsesprisen og omkostninger direkte knyttet til anskaffelsen indtil det tidspunkt, hvor aktivet er klar til brug.

Fortjeneste eller tab opgøres som forskellen mellem salgspris med fradrag af salgskostninger og den regnskabsmæssige værdi på salgstidspunktet. Fortjeneste og tab ved salg af materielle anlægsaktiver indregnes i resultatopgørelsen under henholdsvis andre driftsindtægter og andre driftskostninger.

Kapitalandele i tilknyttede virksomheder

Kapitalandele i dattervirksomheder måles efter den indre værdis metode til den forholdsmæssigt ejede andel af virksomhedernes egenkapital, med tillæg af koncerngoodwill og koncerninterne tab og fradrag af koncerninterne avancer og eventuel negativ goodwill. Kapitalandele i virksomheder med negativ indre værdi måles til kr. 0. Virksomhedens forholdsmæssige andel af en eventuel negativ egenkapital modregnes i tilgodehavender hos kapitalandelen i det omfang det er uerholdeligt. Beløb herudover indregnes under posten hensatte forpligtelser, i det omfang modervirksomheden har en retlig eller faktisk forpligtelse til at dække ubalancen.

Nyerhvervede eller nystiftede virksomheder indregnes i årsregnskabet fra anskaffelsestidspunktet. Solgte eller afviklede virksomheder indregnes frem til afståelsestidspunktet.

Balance sheet

Intangible assets

Other intangible assets include development projects and other acquired intangible rights, including software licences, distribution rights and development projects.

Other intangible assets are measured at cost less accumulated amortisation and impairment losses.

Property, plant and equipment

Items of property, plant and equipment are measured at cost less accumulated depreciation and impairment losses. Cost includes the acquisition price and costs directly related to the acquisition until the time at which the asset is ready for use.

Gains or losses are made up as the difference between the selling price less selling costs and the carrying amount at the date of disposal. Gains and losses from the disposal of property, plant and equipment are recognised in the income statement as other operating income or other operating costs.

Investments in group entities

Investments in subsidiaries are measured, using the equity method, at the parent's proportionate share of such entities' equity plus goodwill on consolidation and intra-group losses and less intra-group gains and negative goodwill, if any. Investments in entities whose net asset value is negative are measured at DKK 0. The entity's proportionate share of a deficit on equity, if any, is set off against receivables from the investment in so far as the deficit is irrecoverable. Amounts in excess thereof are recognised under 'Provisions' in so far as the parent has a legal or constructive obligation to cover the deficit.

Enterprises acquired or formed during the year are recognised in the financial statements from the date of acquisition or formation. Enterprises disposed of are recognised up to the date of disposal.

Koncern- og årsregnskab 1. juli 2015 - 30. juni 2016

Consolidated financial statements and parent company financial statements for the period 1 July 2015 - 30 June 2016

Noter

Notes to the financial statements

1 Anvendt regnskabspraksis (fortsat)

Accounting policies (continued)

Fortjeneste eller tab ved salg af dattervirksomheder. Virksomheder indregnes i resultatopgørelsen på salgstidspunktet og opgøres som forskellen mellem salgspris med fradrag af salgsomkostninger og den regnskabsmæssige værdi på salgstidspunktet.

Gains or losses on the sale of subsidiaries are recognised in the income statement under 'Other operating income/expenses' at the time of sale and are made up as the difference between the selling price less costs to sell and the carrying amount at the time of sale.

Værdiforringelse af anlægsaktiver

Immaterielle og materielle anlægsaktiver samt kapitalandele i dattervirksomheder vurderes årligt for indikationer på værdiforringelse, ud over det som udtrykkes ved afskrivning. Såfremt der er indikationer på værdiforringelse, foretages nedskrivningstest for hvert enkelt aktiv henholdsvis hver gruppe af aktiver, der genererer uafhængige pengestrømme. Aktiverne nedskrives til genindvindingsværdien, som udgør den højeste værdi af kapitalværdien og nettosalgsprisen (genvindingspris), såfremt denne er lavere end den regnskabsmæssige værdi. Nedskrivning på en gruppe af aktiver foretages således, at der først nedskrives på goodwill og derefter forholdsmæssigt på de øvrige aktiver.

Impairment of non-current assets

Intangible assets, property, plant and equipment and investments in subsidiaries are subject to an annual test for indications of impairment other than the decrease in value reflected by depreciation or amortisation. Impairment tests are conducted in respect of individual assets or groups of assets generating separate cash flows when there is indications of impairment. The assets are written down to the higher of the value in use and net realisable value (recoverable amount) of the asset or group of assets if this is lower than the carrying amount. As for group of assets, impairment losses are first recognised in respect of goodwill and thereafter proportionately in respect of the other assets.

Varebeholdninger

Varebeholdninger måles til kostpris efter FIFO-metoden. Er nettorealiseringsværdien lavere end kostprisen, nedskrives til denne lavere værdi. Nettorealiseringsværdien for varebeholdninger opgøres som salgssum med fradrag af færdiggørelsesomkostninger og omkostninger, der afholdes for at effektuere salget, og fastsættes under hensyntagen til omsættelighed, ukurans og udvikling i forventet salgspris.

Inventories

Inventories are measured at cost in accordance with the FIFO method. Where the net realisable value is lower than cost, inventories are written down to this lower value. The net realisable value of inventories is calculated as the sales amount less costs of completion and costs necessary to effect the sale and is determined taking into account marketability, obsolescence and development in the expected selling price.

Kostpris for fremstillede færdigvarer og varer under fremstilling omfatter kostpris for råvarer, hjælpematerialer, direkte lån og direkte produktionsomkostninger. Indirekte produktionsomkostninger og låneomkostninger indregnes ikke i kostprisen.

The cost of finished goods and work in progress are measured at cost, comprising the cost of raw materials, consumables, direct labour and direct production overheads. Indirect production overheads and borrowing costs are not included in the cost.

Handelsvarer måles til kostpris, hvilket omfatter købspris med tillæg af hjemtagelsesomkostninger og andre omkostninger direkte forbundet med købet.

Goods for resale are measured at cost, which comprises the cost of acquisition plus delivery costs as well as other costs directly attributable to the acquisition.

Koncern- og årsregnskab 1. juli 2015 - 30. juni 2016

Consolidated financial statements and parent company financial statements for the period 1 July 2015 - 30 June 2016

Noter

Notes to the financial statements

1 Anvendt regnskabspraksis (fortsat) Accounting policies (continued)

Tilgodehavender

Tilgodehavender måles til amortiseret kostpris, der sædvanligvis svarer til nominel værdi. Der foretages nedskrivning til imødegåelse af tab baseret på en objektiv indikation på, at et tilgodehavende eller en gruppe af tilgodehavender er værdiforringet. Nedskrivning foretages til nettorealisationsværdi, såfremt denne er lavere end regnskabsmæssig værdi.

Periodeafgrænsningsposter

Periodeafgrænsningsposter indregnet under aktiver omfatter forudbetalte omkostninger vedrørende efterfølgende regnskabsår.

Likvider

Likvider omfatter likvide beholdninger og kortfristede værdipapirer, som uden hindring kan omsættes til likvide beholdninger, og hvorpå der kun er ubetydelige risici for værdiændringer.

Egenkapital

Foreslået udbytte

Udbytte, som foreslås deklareret for regnskabsåret, præsenteres som en særskilt post under egenkapitalen.

Reserve for nettoopskrivning efter den indre værdis metode

Reserve for nettoopskrivning efter den indre værdis metode omfatter nettoopskrivning af kapitalandele i datter virksomheder i forhold til kostpris. Reserven kan elimineres ved under-skud, realisation af kapitalandele eller ændring i regnskabsmæssige skøn. Reserven kan ikke indregnes med et negativt beløb.

Selskabsskat

Aktuelle skatteforpligtelser og tilgodehavende skat indregnes i balancen som beregnet skat af årets forventede skattepligtige indkomst reguleret for skat af tidligere års skattepligtige indkomster samt betalte acontoskatte.

Receivables

Receivables are measured at amortised cost, which usually corresponds to the nominal value. Provisions are made for bad debts on the basis of objective evidence that a receivable or a group of receivables are impaired. Write-downs are made to the lower of the net realisable value and the carrying amount.

Prepayments

Prepayments recognised under 'Assets' comprise prepaid expenses regarding subsequent financial reporting years.

Cash at hand and in bank

Cash at hand and in bank comprise cash and short-term marketable securities which are subject to an insignificant risk of changes in value.

Equity

Proposed dividends

Dividends proposed for the financial year are presented as a separate item under 'Equity'.

Reserve for net revaluation according to the equity method

The net revaluation reserve according to the equity method includes net revaluations of investments in subsidiaries relative to cost. The reserve may be eliminated in case of losses, realisation of investments or a change in accounting estimates. The reserve cannot be recognised at a negative amount.

Corporation tax

Current tax payables and receivables are recognised in the balance sheet as the estimated tax charge in respect of the taxable income for the year, adjusted for tax on prior years' taxable income and tax paid on account.

Koncern- og årsregnskab 1. juli 2015 - 30. juni 2016

Consolidated financial statements and parent company financial statements for the period 1 July 2015 - 30 June 2016

Noter

Notes to the financial statements

1 Anvendt regnskabspraksis (fortsat)

Accounting policies (continued)

Hensættelse til udskudt skat beregnes efter den balanceorienterede gælds metode af alle midlertidige forskelle mellem regnskabsmæssige og skattemæssige værdier af aktiver og forpligtelser, bortset fra midlertidige forskelle, som opstår på anskaffelsestidspunktet for aktiver og forpligtelser, og som hverken påvirker resultatet eller den skattepligtige indkomst, samt midlertidige forskelle på skattemæssigt ikke-afskrivningsberettiget goodwill.

Udskudt skat måles på grundlag af de skatteregler og skattesatser, der med balancedagens lovgivning vil være gældende, når den udskudte skat forventes udløst som aktuel skat. Udskudte skatteaktiver indregnes med den værdi, som de forventes at blive udnyttet med, enten ved udligning i skat af fremtidig indtjening eller ved modregning i udskudte skatteforpligtelser inden for samme jurisdiktion.

Gældsforpligtelser

Finansielle gældsforpligtelser indregnes ved låneoptagelse til det modtagne provenu efter fradrag af afholdte transaktionsomkostninger. Rentebærende gæld måles efterfølgende til amortiseret kostpris opgjort på basis af den effektive rente. Låneomkostninger, herunder kurstab indregnes som finansieringsomkostninger i resultatopgørelsen over lånets løbetid.

Andre gældsforpligtelser måles til nettorealisationsværdien.

Pengestrømsopgørelsen

Pengestrømsopgørelsen viser virksomhedens pengestrømme for året fordelt på drifts-, investerings- og finansieringsaktivitet, årets forskydning i likvider samt selskabets likvider ved årets begyndelse og slutning.

Pengestrømme fra driftsaktivitet opgøres som årets resultat reguleret for ikke-kontante driftsposter, ændring i driftskapital og betalt selskabsskat.

Provisions for deferred tax are calculated, based on the liability method, of all temporary differences between carrying amounts and tax values, with the exception of temporary differences occurring at the time of acquisition of assets and liabilities neither affecting the results of operations nor the taxable income, as well as temporary differences on non-amortisable goodwill.

Deferred tax is measured according to the taxation rules and taxation rates in the respective countries applicable at the balance sheet date when the deferred tax is expected to crystallise as current tax. Deferred tax assets are recognised at the value at which they are expected to be utilised, either through elimination against tax on future earnings or through a set-off against deferred tax liabilities within the same jurisdiction.

Liabilities

Financial liabilities are recognised on the raising of the loan at the proceeds received net of transaction costs incurred. Interest-bearing debt is subsequently measured at amortised cost, using the effective interest rate method. Borrowing costs, including capital losses, are recognised as financing costs in the income statement over the term of the loan.

Other liabilities are measured at net realisable value.

Cash flow statement

The cash flow statement shows the entity's net cash flows, broken down by operating, investing and financing activities, the year's changes in cash and cash equivalents and the entity's cash and cash equivalents at the beginning and the end of the year.

Cash flows from operating activities are calculated as the profit/loss for the year adjusted for non-cash operating items, changes in working capital and corporation tax paid.

Koncern- og årsregnskab 1. juli 2015 - 30. juni 2016

Consolidated financial statements and parent company financial statements for the period 1 July 2015 - 30 June 2016

Noter

Notes to the financial statements

1 Anvendt regnskabspraksis (fortsat)

Accounting policies (continued)

Pengestrømme fra investeringsaktivitet omfatter betaling i forbindelse med køb og salg af virksomheder og aktiviteter samt køb og salg af immaterielle, materielle og finansielle anlægsaktiver.

Pengestrømme fra finansieringsaktivitet omfatter ændringer i størrelse eller sammensætning af selskabets aktiekapital og omkostninger forbundet hermed samt optagelse af lån, afdrag på rentebærende gæld og betaling af udbytte til selskabsdeltagere.

Likvider omfatter likvide beholdninger og kortfristet bankgæld samt kortfristede værdipapirer med ubetydelig risiko for værdiændringer.

Der er ikke udarbejdet særskilt pengestrømsopgørelse for moderselskabet, da denne er indeholdt i pengestrømsopgørelsen for koncernen.

Cash flows from investing activities comprise payments in connection with acquisitions and disposals of enterprises and activities and of intangible assets, property, plant and equipment and investments.

Cash flows from financing activities comprise changes in the size or composition of the Company's share capital and related costs as well as the raising of loans, repayment of interest-bearing debt, and payment of dividends to shareholders.

Cash and cash equivalents comprise cash and short-term securities in respect of which the risk of changes in value is insignificant.

A separate cash flow statement for the parent has not been prepared as this is included in the consolidated cash flow statement.

Segmentoplysninger

Der gives segmentoplysninger for nettoomsætning på geografiske markeder. Der afgives ikke segmentoplysninger på forretningsområder, da hovedområdet udgør mere end 95% af den samlede aktivitet. Segmentopdelingen er i overensstemmelse med virksomhedens interne økonomistyring.

Segment information

Segment information is given for revenue broken down by geographical segment. The information is not provided for business areas, as the main area covers more than 95% of the total activity. The segmentation is in accordance with the entity's internal financial management.

Nøgletal

Nøgletallene er beregnet i overensstemmelse med Finansforeningens "Anbefalinger og Nøgletal 2015".

Financial ratios

Financial ratios are calculated in accordance with the Danish Finance Society's guidelines on the calculation of financial ratios "Recommendations and Financial Ratios 2015".

De i hoved- og nøgletaloversigten anførte nøgletal er beregnet således:

The financial ratios stated in the survey of financial highlights have been calculated as follows:

Overskudsgrad Operating margin	$\frac{\text{Resultat af primær drift} \times 100}{\text{Nettoomsætning}}$	$\frac{\text{Operating profit} \times 100}{\text{Revenue}}$
Afkastningsgrad Return on assets	$\frac{\text{Resultat af primær drift}}{\text{Gennemsnitlige aktiver} \times 100}$	$\frac{\text{Profit/loss from operating activities}}{\text{Average assets} \times 100}$
Soliditetsgrad Solvency ratio	$\frac{\text{Egenkapital ultimo} \times 100}{\text{Passiver i alt, ultimo}}$	$\frac{\text{Equity at year end} \times 100}{\text{Total equity and liabilities at year end}}$
Egenkapitalforrentning Return on equity	$\frac{\text{Årets resultat efter skat} \times 100}{\text{Gennemsnitlig egenkapital}}$	$\frac{\text{Profit/loss for the year after tax} \times 100}{\text{Average equity}}$

Koncern- og årsregnskab 1. juli 2015 - 30. juni 2016

Consolidated financial statements and parent company financial statements for the period 1 July 2015 - 30 June 2016

Noter

Notes to the financial statements

USD	Koncern Group		Modervirksomhed Parent company	
	2015/16	2014/15	2015/16	2014/15
2 Nettoomsætning				
Revenue				
Nettoomsætning fordelt på geografiske segmenter:				
Geographical segmentation of revenue:				
Europa	31.050.915	32.216.466	28.395.448	28.856.374
Europe				
Afrika	1.413.147	1.937.233	0	0
Africa				
Nord-, Mellem- og Sydamerika	12.427.250	12.352.153	5.047.115	5.833.697
North/Central/South America				
Mellemøsten	13.665.636	11.918.896	7.601.340	4.689.867
Middle East				
Asien	20.110.868	19.086.296	9.080.827	6.726.317
Asia and Pacific				
	<u>78.667.816</u>	<u>77.511.044</u>	<u>50.124.730</u>	<u>46.106.255</u>
3 Personaleomkostninger				
Staff costs				
Lønninger	4.861.190	4.941.526	1.472.192	1.697.450
Wages/salaries				
Andre omkostninger til social sikring	314.412	312.428	26.605	25.716
Other social security costs				
Andre personaleomkostninger	8.804	10.559	3.738	5.023
Other staff costs				
	<u>5.184.406</u>	<u>5.264.513</u>	<u>1.502.535</u>	<u>1.728.189</u>
Gennemsnitligt antal fuldtidsbeskæftigede	85	86	23	23
Average number of full-time employees				

Koncern Group

Vederlag til koncernens ledelse udgør samlet 112.081 USD.

Der er ikke oplyst sammenligningstal med henvisning til ÅRL §98B, stk. 3 nr. 2.

Total remuneration to group management : USD 112,081.

By reference to section 98b(3), (ii), of the Danish Financial Statements Act, remuneration to management is not disclosed in the comparative figures.

Moderselskab Parent company

Vederlag til selskabets ledelse udgør samlet 112.081 USD.

Der er ikke oplyst sammenligningstal med henvisning til ÅRL §98B, stk. 3 nr. 2.

Total remuneration to management : USD 112,081.

By reference to section 98b(3), (ii), of the Danish Financial Statements Act, remuneration to management is not disclosed in the comparative figures.

Koncern- og årsregnskab 1. juli 2015 - 30. juni 2016

Consolidated financial statements and parent company financial statements for the period 1 July 2015 - 30 June 2016

Noter

Notes to the financial statements

USD	Koncern Group		Modervirksomhed Parent company	
	2015/16	2014/15	2015/16	2014/15
4	Finansielle indtægter			
	Financial income			
	Renteindtægter fra tilknyttede virksomheder			
	0	0	201.534	231.094
	Interest receivable, group entities			
	520.339	1.224.351	238.948	980.853
	Andre finansielle indtægter			
	Other financial income			
	520.339	1.224.351	440.482	1.211.947
5	Finansielle omkostninger			
	Financial expenses			
	Renteomkostninger til tilknyttede virksomheder			
	7.851	7.864	37.851	13.555
	Interest expenses, group entities			
	412.220	533.053	206.831	197.828
	Andre finansielle omkostninger			
	Other financial expenses			
	420.071	540.917	244.682	211.383
6	Skat af årets resultat			
	Tax for the year			
	Beregnet skat af årets skattepligtige indkomst			
	611.131	932.515	362.824	645.686
	Estimated tax charge for the year			
	73.444	2.193	63.844	9.693
	Årets regulering af udskudt skat			
	Deferred tax adjustments in the year			
	684.575	934.708	426.668	655.379

Koncern- og årsregnskab 1. juli 2015 - 30. juni 2016

Consolidated financial statements and parent company financial statements for the period 1 July 2015 - 30 June 2016

Noter

Notes to the financial statements

7 Immaterielle anlægsaktiver Intangible assets

	Koncern Group
	<u>Forudbetalinger for immaterielle anlægsaktiver Prepayments for intangible assets</u>
USD	
Kostpris 1. juli 2015 Cost at 1 July 2015	43.945
Tilgang i årets løb Additions in the year	<u>122.443</u>
Kostpris 30. juni 2016 Cost at 30 June 2016	<u>166.388</u>
Af- og nedskrivninger 1. juli 2015 Impairment losses and amortisation at 1 July 2015	<u>0</u>
Af- og nedskrivninger 30. juni 2016 Impairment losses and amortisation at 30 June 2016	<u>0</u>
Regnskabsmæssig værdi 30. juni 2016 Carrying amount at 30 June 2016	<u><u>166.388</u></u>
	<u>Modervirksomhed Parent company</u>
	<u>Forudbetalinger for immaterielle anlægsaktiver Prepayments for intangible assets</u>
USD	
Kostpris 1. juli 2015 Cost at 1 July 2015	43.945
Tilgang i årets løb Additions in the year	<u>122.443</u>
Kostpris 30. juni 2016 Cost at 30 June 2016	<u>166.388</u>
Af- og nedskrivninger 1. juli 2015 Impairment losses and amortisation at 1 July 2015	<u>0</u>
Af- og nedskrivninger 30. juni 2016 Impairment losses and amortisation at 30 June 2016	<u>0</u>
Regnskabsmæssig værdi 30. juni 2016 Carrying amount at 30 June 2016	<u><u>166.388</u></u>

Koncern- og årsregnskab 1. juli 2015 - 30. juni 2016

Consolidated financial statements and parent company financial statements for the period 1 July 2015 - 30 June 2016

Noter

Notes to the financial statements

8 Materielle anlægsaktiver Property, plant and equipment

USD	Koncern Group		
	Grunde og bygninger Land and buildings	Andre anlæg, driftsmateriel og inventar Other fixtures and fittings, tools and equipment	I alt Total
Kostpris 1. juli 2015 Cost at 1 July 2015	4.382.690	1.367.253	5.749.943
Tilgang i årets løb Additions in the year	0	169.939	169.939
Afgang i årets løb Disposals in the year	0	-112.182	-112.182
Kostpris 30. juni 2016 Cost at 30 June 2016	4.382.690	1.425.010	5.807.700
Af- og nedskrivninger 1. juli 2015 Impairment losses and depreciation at 1 July 2015	522.755	1.248.232	1.770.987
Årets afskrivninger Amortisation/depreciation in the year	105.658	88.938	194.596
Tilbageførsel af af- og nedskrivninger på afhæ Reversal of amortisation/depreciation and impairment of disposals	0	-112.182	-112.182
Af- og nedskrivninger 30. juni 2016 Impairment losses and depreciation at 30 June 2016	628.413	1.224.988	1.853.401
Regnskabsmæssig værdi 30. juni 2016 Carrying amount at 30 June 2016	3.754.277	200.022	3.954.299
	Modervirksomhed Parent company		
	Grunde og bygninger Land and buildings	Andre anlæg, driftsmateriel og inventar Other fixtures and fittings, tools and equipment	I alt Total
Kostpris 1. juli 2015 Cost at 1 July 2015	1.579.796	552.571	2.132.367
Tilgang i årets løb Additions in the year	0	30.099	30.099
Kostpris 30. juni 2016 Cost at 30 June 2016	1.579.796	582.670	2.162.466
Af- og nedskrivninger 1. juli 2015 Impairment losses and depreciation at 1 July 2015	435.895	532.947	968.842
Årets afskrivninger Amortisation/depreciation in the year	25.480	19.058	44.538
Af- og nedskrivninger 30. juni 2016 Impairment losses and depreciation at 30 June 2016	461.375	552.005	1.013.380
Regnskabsmæssig værdi 30. juni 2016 Carrying amount at 30 June 2016	1.118.421	30.665	1.149.086

Koncern- og årsregnskab 1. juli 2015 - 30. juni 2016

Consolidated financial statements and parent company financial statements for the period 1 July 2015 - 30 June 2016

Noter

Notes to the financial statements

9 Finansielle anlægsaktiver Investments

USD	Modervirksomhed Parent company		I alt Total
	Kapitalandele i tilknyttede virksomheder Investments in group entities, net asset value	Tilgodehavender hos tilknyttede virksomheder Receivables from group entities	
Kostpris 1. juli 2015 Cost at 1 July 2015	85.304	2.065.922	2.151.226
Tilgang i årets løb Additions in the year	0	79.460	79.460
Afgang i årets løb Disposals in the year	0	-139.054	-139.054
Kostpris 30. juni 2016 Cost at 30 June 2016	85.304	2.006.328	2.091.632
Værdireguleringer 1. juli 2015 Value adjustments at 1 July 2015	12.588.205	-135.424	12.452.781
Udloddet udbytte Dividend distributed	-4.000.000	0	-4.000.000
Andel af årets resultat Share of the profit/loss for the year	3.907.228	0	3.907.228
Kapitalandele med negativ indre værdi nedskrevet over tilgodehavender Impairment losses	64.669	-64.669	0
Værdireguleringer 30. juni 2016 Value adjustments at 30 June 2016	12.560.102	-200.093	12.360.009
Regnskabsmæssig værdi 30. juni 2016 Carrying amount at 30 June 2016	12.645.406	1.806.235	14.451.641

	Hjemsted Domicile	Ejerandel Interest
Dattervirksomheder Subsidiaries		
1. Leki Aviation USA Inc.	USA	100,00 %
2. Leki Estate Holdings LLC	USA	100,00 %
3. Leki Aviation Ltd.	England	100,00 %
3.1. 25 Repair Centre Ltd.	England	100,00 %
4. Leki Aviation Pte. Ltd.	Singapore	100,00 %
4.1. Leki Aviation JLT	Dubai	100,00 %
4.2. Leki Aviation CO, Ltd.	Kina	100,00 %

Koncern- og årsregnskab 1. juli 2015 - 30. juni 2016

Consolidated financial statements and parent company financial statements for the period 1 July 2015 - 30 June 2016

Noter

Notes to the financial statements

10 Periodeafgrænsningsposter

Prepayments

Koncern

Group

Periodeafgrænsningsposter omfatter periodisering af omkostninger, herunder forsikringer, serviceaftaler og abonnemeter, der først vedrører efterfølgende år.

Prepayments include accrual of expenses including insurance, servicecontracts and subscriptions relating to subsequent financial years.

Moderselskab

Parent company

Periodeafgrænsningsposter omfatter periodisering af omkostninger, herunder forsikringer, serviceaftaler og abonnemeter, der først vedrører efterfølgende år.

Prepayments include accrual of expenses including insurance, servicecontracts and subscriptions relating to subsequent financial years.

USD

Modervirksomhed Parent company	
2015/16	2014/15
96.885	96.885
96.885	96.885

11 Selskabskapital

Share capital

Selskabskapitalen er fordelt således:

The share capital consists of the following:

A-aktier, 500 stk. a nom. 193,77 USD
 500 A- shares of USD 193,77 each

96.885	96.885
96.885	96.885

Moderselskabets aktiekapital har uændret været 96.885 USD de seneste 5 år.

The parent's share capital has remained USD 96,885 over the past 5 years.

12 Udskudt skat

Deferred tax

Den udskudte skat fordeles således:

Analyses of the deferred tax

USD	Koncern Group		Modervirksomhed Parent company	
	2015/16	2014/15	2015/16	2014/15
Udskudt skatteaktiv Deferred tax asset	48.200	52.100	0	0
Udskudt skatteforpligtelse Deferred tax liability	-167.835	-98.291	-162.135	-98.291
	-119.635	-46.191	-162.135	-98.291

Koncern

Group

Hensættelse til udskudt skat vedrører væsentligst tidsmæssige forskelle på immaterielle og materielle anlægsaktiver.

The provision for deferred tax primarily relates to timing differences in respect of intangibles assets and property, plant and equipment.

Koncern- og årsregnskab 1. juli 2015 - 30. juni 2016

Consolidated financial statements and parent company financial statements for the period 1 July 2015 - 30 June 2016

Noter

Notes to the financial statements

13 Sikkerhedsstillelser Collateral

Koncern Group

Deponeret ejerpantebrev i grunde og bygninger på 7,0 mio. DKK (1,0 mio. USD) til sikkerhed for alt mellemværende med bankforbindelsen.

A mortgage deed in land and buildings of DKK 7.0 million (USD 1.0 million) registered for securities for all accounts with the bank.

Modervirksomhed Parent company

Deponeret ejerpantebrev i grunde og bygninger på 7,0 mio. DKK (1,0 mio. USD) til sikkerhed for alt mellemværende med bankforbindelsen.

A mortgage deed in land and buildings of DKK 7.0 million (USD 1.0 million) registered for securities for all accounts with the bank.

Moderselskabet har afgivet kautionserklæring over for bankforbindelsen vedrørende valuta-kreditter i udenlandske dattervirksomheder. Der er et indestående på 3.550 t.USD på valuta-kreditterne pr. 30. juni 2016.

The parent has provided the bank with a guarantee regarding foreign subsidiaries' currency credits. The currency credits showed a balance of USD 3,550 thousand at 30 June 2016.

Leki Aviation A/S har afgivet støtteerklæring over for datterselskabet Leki Aviation Ltd. om at støtte selskabet og dets datterselskab, 25 Repair Centre Ltd., økonomisk, således at det er muligt at opretholde driften i de to selskaber.

Leki Aviation A/S has issued a letter of comfort in favour of Leki Aviation Ltd. to provide financial support to the company and its subsidiary, 25 Repair Centre Ltd., so as to enable them to continue operations.

14 Kontraktlige forpligtelser og eventualposter m.v. Contractual obligations and contingencies, etc.

Andre økonomiske forpligtelser Other financial obligations

Koncern Group

Leje- og leasingforpligtelser omfatter husleje-forpligtelse med i alt 362 t.USD.

Rent and lease liabilities include a rent obligation totalling USD 362 thousand.

Modervirksomhed Parent company

Selskabet er sambeskattet med moderselskabet Kim Krøjby Holding ApS, som er administrationselskab samt med øvrige danske tilknyttede virksomheder. Selskabet hæfter solidarisk med andre sambeskattede selskaber i koncernen for betaling af selskabsskatter fra indkomståret 2013 og kildeskatter, som forfalder til betaling 1. juli 2012 eller senere i sambeskatningskredsen.

The company is jointly taxed with its parent, Kim Krøjby Holding ApS, which acts as management company, and other Danish group entities. The company is jointly and severally with other jointly taxed group entities for payment of income taxes from the income year 2013 and withholding taxes falling due for payment on or after 1 July 2012 in the group of jointly taxed entities.

Koncern- og årsregnskab 1. juli 2015 - 30. juni 2016

Consolidated financial statements and parent company financial statements for the period 1 July 2015 - 30 June 2016

Noter

Notes to the financial statements

15 Nærtstående parter

Related parties

Leki Aviation A/S' nærtstående parter omfatter følgende:

Leki Aviation A/S' related parties comprise the following:

Bestemmende indflydelse

Parties exercising control

Nærtstående part Related party	Bopæl/Hjemsted Domicile	Grundlag for bestemmende indflydelse Basis for control
Kim Krøjby Holding ApS	Dragør	Kapitalbesiddelse, 100 % Participating interest, 100%

Oplysning om koncernregnskaber

Information about consolidated financial statements

Modervirksomhed Parent	Hjemsted Domicile	Rekvirering af modervirk- somhedens koncernregnskab Requisitioning of the parent's consolidated financial statements
Kim Krøjby Holding ApS	Dragør	www.cvr.dk

Transaktioner med tilknyttede virksomheder, som ikke er indgået på normale markedsvilkår

Related party transactions not carried through on normal market terms

Der har ikke været transaktioner med nærstående parter, som ikke er foretaget på normale markedsvilkår.

There are no related party transactions that have not been carried through on normal market terms.

Koncern- og årsregnskab 1. juli 2015 - 30. juni 2016

Consolidated financial statements and parent company financial statements for the period 1 July 2015 - 30 June 2016

Noter

Notes to the financial statements

USD	Koncern Group	
	2015/16	2014/15
16 Honorar til selskabets generalforsamlingsvalgte revisor Fee to the auditors appointed by the Company in general meeting		
Honorar vedrørende lovpligtig revision Fee regarding statutory audit	26.438	24.963
Skatterådgivning Tax assistance	1.706	1.349
Andre ydelser Other assistance	5.970	5.397
	<u>34.114</u>	<u>31.709</u>
17 Reguleringer Adjustments		
Af- og nedskrivninger Amortisation/depreciation and impairment losses	194.597	214.786
Avance/tab ved afhændelse af anlægsaktiver Gain/loss on the sale of non-current assets	-25.712	0
Finansielle indtægter Financial income	-520.399	-1.224.351
Finansielle omkostninger Financial expenses	420.071	540.917
Skat af årets resultat Tax for the year	684.575	934.708
	<u>753.132</u>	<u>466.060</u>
18 Ændring i arbejdskapital Changes in working capital		
Ændring i varebeholdninger Change in inventories	-2.340.804	785.146
Ændring i tilgodehavender Change in receivables	728.656	2.544.440
Ændring i leverandørgæld m.v. Change in prepayments and trade and other payables	674.055	71.269
	<u>-938.093</u>	<u>3.400.855</u>