

ÅRSRAPPORT 2022/23

P. Olesen og Sønner A/S

Industriområdet 25
8732 Hovedgård
CVR-nr. 14 34 51 40

Årsrapporten er fremlagt og
godkendt på selskabets ordinære
generalforsamling den 4. juli 2023
Dirigent: Kresten Anker Olesen





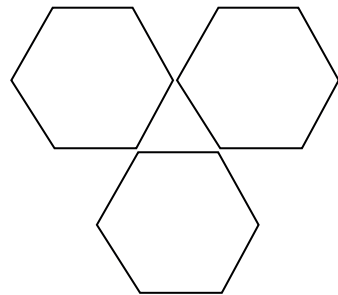
Indhold

Ledelsesberetning

- 03 Om P. Olesen A/S
- 04 Status på året der er gået og forventninger til 2024
- 05 Hoved- og nøgletal
- 06 Kvalitet
- 07 Vores afdelinger
- 08 Vision og mission
- 09 Kvalitet, miljø og arbejdsmiljø
- 11 Nyt hovedkontor af genbrugsmaterialer
- 12 FN's Verdensmål
- 13 Medarbejderarrangementer
- 14 Uddannelse
- 15 Referencer
- 16 Vores ydelser
- 17 Maskinpark
- 18 Sponsorater
- 19 Øvrige oplysninger

Årsregnskab 2022/23

- 24 Resultatopgørelse 1. maj 2022 - 30. april 2023
- 25 Balance pr. 30. april 2023
- 28 Egenkapitalopgørelse
- 30 Noter til årsrapporten
- 38 Anvendt regnskabspraksis
- 43 Selskabsoplysninger
- 43 Ledelsespåtegning
- 45 Den uafhængige revisors revisionspåtegning





Hver dag går vi på arbejde med udvikling for øje – det fortjener vores kunder og vores medarbejdere

Gennem 50 år har vi opsamlet erfaring fra vidt forskellige nedbrydnings- og saneringsopgaver på bygninger

Vi har lyst til at fortælle om, hvem vi er, hvad vi gerne vil kendes for og ikke mindst, hvilke kompetencer vi har opbygget gennem flere generationer via utallige løste opgaver.

P. Olesen er en entreprenørvirksomhed med speciale i nedbrydning, nedskæring/skrotning, neddeling af træ samt miljøsanering, der indbefatter bl.a. asbest og miljøgiften PCB.

Vi har ca. 160 ansatte, og gennem 50 år har vi opsamlet erfaring fra vidt forskellige nedbrydnings- og saneringsopgaver på bygninger, demontering af større fabriksanlæg, stålkonstruktioner, skorstene og broer samt knusning af beton, murbrokker, asfalt og træ.

Vi udfører opgaver i hele landet med udgangspunkt i vores fire afdelinger i Hovedgård ved Horsens, Hasselager ved Aarhus, Fredericia og Ringsted.

Vi er en familievirksomhed, og tredje generation er allerede en erfaren og væsentlig del af virksomheden

P. Olesen blev grundlagt i 1968 af Peder Olesen, som startede ud fra sin bolig i Fasterholt ved Herning. Med stor ildhu og flid påbegyndte og lagde han grunden til, hvad der skulle vise sig at blive en sund og bæredygtig entreprenørvirksomhed med speciale i nedbrydning og miljøsanering.

Peder Olesen gik bort i 1983, men på det tidspunkt var sønnerne Jens og Anker Olesen allerede kørt i stilling som arvtagere til virksomheden efter at have været en del af denne gennem en årrække.

I dag er såvel Jens som Anker Olesen omdrejningspunkter i virksomheden og engageret i fuldt omfang i en travl og udfordrende dagligdag.

Selskabets væsentligste aktiviteter

Selskabets formål er entreprenørvirksomhed og anden dermed beslægtet virksomhed.





Vi forventer et positivt og forbedret resultat for 2023/24

Udviklingen i aktiviteter og økonomiske forhold

Selskabets resultatopgørelse for 2022/23 udviser et overskud på 20,0 mio. kr., og selskabets balance pr. 30. april 2023 udviser en egenkapital på 99,4 mio. kr.

Resultatet anses, under de givne markedsforhold, som tilfredsstillende.

Resultat sammenholdt med forventning

Årets resultat og økonomiske udvikling blev som forventet. Stigende priser på omkostninger, herunder udgifter til energi, har resulteret i et lavere resultat i år.

Selskabet opnåede et resultat på 24,3 mio. kr. Heri ligger en avance på 7,3 mio. kr. ved overdragelse af domicilejendomme til datterselskab – korrigeret herfor er der realiseret et resultat på 12,7 mio. kr. mod 24,3 mio. kr. i 2021/22.

Regnskabsåret har været præget af et aktivitetsniveau lidt lavere end året før.

Forventninger til fremtiden

For 2023/24 forventes et mere normaliseret år end 2022/23. Det forventes, at prisstigningerne har toppet. Og forventningerne er derfor ikke, at det vil påvirke allerede indgåede kontrakter på samme niveau som 2022/23. Der forventes et positivt og forbedret resultat for 2023/24.

P-OLESEN DK
MILJØ SANERING



5-års økonomisk oversigt

Set over en 5-årig periode kan selskabets udvikling beskrives ved følgende hoved- og nøgletal:

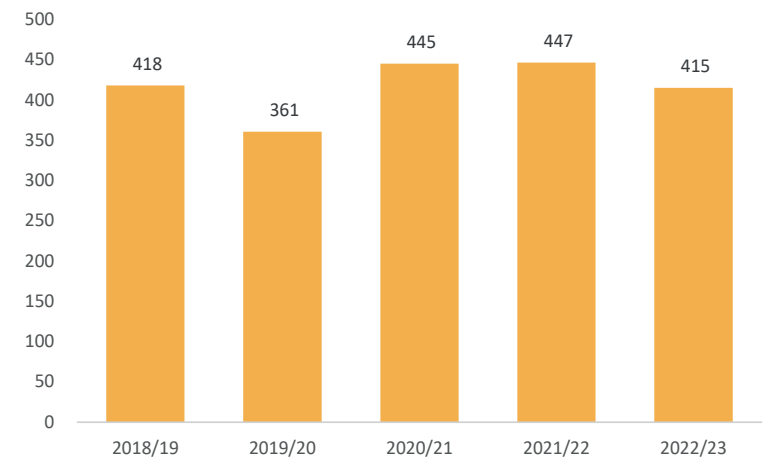
	2018/19	2019/20	2020/21	2021/22	2022/23
	t.kr.	t.kr.	t.kr.	t.kr.	t.kr.
Hovedtal					
Nettoomsætning	418.150	360.500	444.951	446.511	415.175
Bruttofortjeneste	168.025	136.406	169.078	159.973	121.841
Resultat af primær drift	42.894	29.952	41.925	34.590	24.355
Resultat af finansielle poster	(2.011)	(3.979)	(2.692)	(1.480)	962
Årets resultat	31.807	20.192	30.550	25.806	20.035
Balancesum	237.565	234.836	253.634	248.586	202.246
Investering i materielle anlægsaktiver	(31.409)	(35.567)	(34.737)	(27.296)	(10.805)
Egenkapital	82.434	82.699	93.344	79.282	99.436
Nøgletal					
Soliditetsgrad	34,7%	35,2%	36,8%	31,9%	49,2%
Forrentning af egenkapital	36,8%	24,5%	34,7%	29,9%	22,4%

Nøgletallene er udarbejdet i overensstemmelse med Finansforeningens anbefalinger og vejledning. Der henvises til definitioner i afsnittet for anvendt regnskabspraksis.

Nøgletallene for 2018/19, 2019/20 og 2020/21 er ikke korrigeret i forhold til ændring i klassifikationer, jf. anvendt regnskabspraksis.

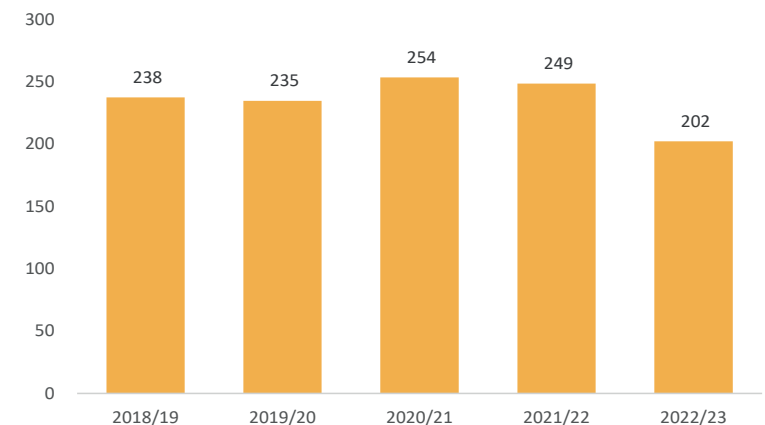
Nettoomsætning

Mio. kr.



Balancesum

Mio. kr.





Vi vil kendes for vores kvaliteter

Som en seriøs aktør vil vi gerne være kendt for vores holdninger til kvalitet, miljø og arbejdsmiljø

Vi opfatter kvalitet som altafgørende og er i virkeligheden pejlemærket for, hvordan man som en professionel virksomhed skal opføre sig overfor kunder, kolleger og alle andre interessenter, man kommer i berøring med.

Gennem vores medlemskab af DI Dansk Byggeris sektion for Nedrivning og Miljøsanering sikres, at der løbende foretages en uvildig stikprøvekontrol af det udførte arbejde. Dette forhold, tillige med ønsket om at stille vores kunder tilfredse, gør at vi til stadighed forsøger at blive bedre.

Totalnedbrydning af alle typer bygninger

Vi har en stor maskinpark fyldt med moderne maskiner, som er effektive til udførelsen af en totalnedbrydning. Alle vores dygtige medarbejdere har stor erfaring og kan klare alle former for totalnedbrydning f.eks.:

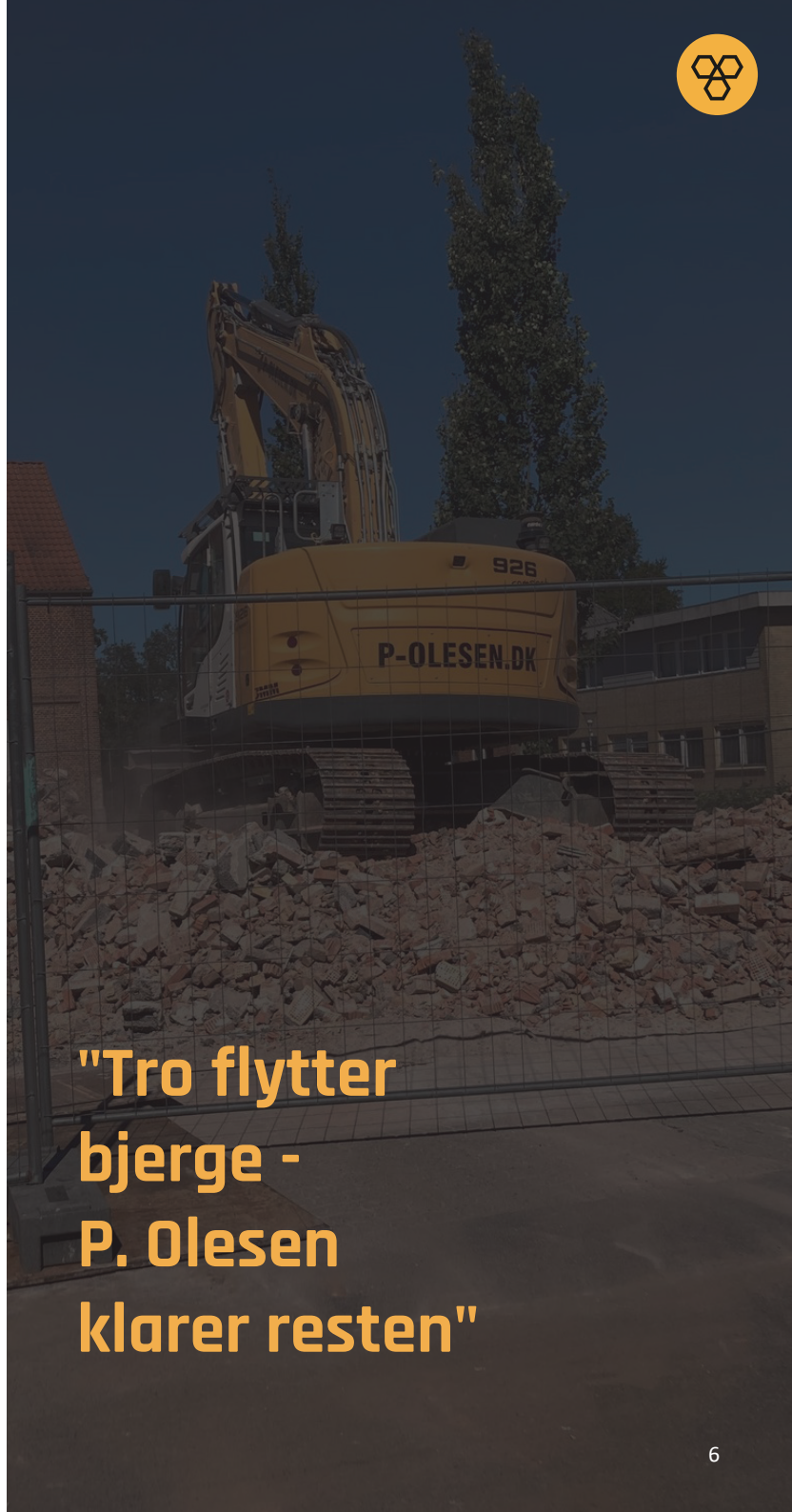
- > Demontering af fabriksanlæg/industriejendomme
- > Indvendig nedbrydning og totalnedbrydning af større og mindre ejendomme/landbrug
- > Totalnedbrydning af siloer
- > Oprydning efter brand, storm m.m.
- > Totalnedbrydning af broer
- > Miljømæssigt korrekt bortskaffelse af materialer

Indvendig nedbrydning udført af professionelle

En indvendig nedbrydning foregår ofte i forbindelse med renoveringer og under snævre pladsforhold. Derfor kræves særligt materiel i størrelser, som kan gå igennem døråbninger og mindre huller, ligesom der ikke må forekomme udstødningssasser til fare for arbejdsmiljøet.

Hos P. Olesen anvender vi derfor blandt andet fjernbetjente robotter samt eldrevet materiel, hvor dette er mest hensigtsmæssigt. Erfarne entreprenører og formænd tilser, at afstivninger og understøttelse bevirker så sikkert et arbejdsmiljø som muligt.

Når det kommer til nedbrydning, om det er en indvendig nedbrydning eller en totalnedbrydning, tilbyder vi vores kunder den bedste service, og vi trækker på mange års erfaring. Størrelsen på vores firma gør, at vi er i stand til at løse selv de meget store nedbrydningsopgaver.



"Tro flytter bjerge - P. Olesen klarer resten"

Vi har afdelinger fem steder,
men nedbryder i hele Danmark



Vores afdelinger

Jylland

- > Birkegårdsvej 38, 8361 Hasselager
- > Industriområdet 25, 8732 Hovedgård
- > Nordre Kobbelvej 17A, 7000 Fredericia

Sjælland

- > Jættevej 4, 4100 Ringsted
- > Lykkegårdsvej 15, 4000 Roskilde



"Kvalitet koster
lidt mere –
dårlig kvalitet
meget mere!
P. Olesen
klarer resten"



Lovgivning skal overholdes, og mennesker skal mødes med respekt

Vi har begge fødder plantet solidt i den jyske muld

Hos P. Olesen tænker vi, at man ikke skal komplicere tingene mere, end godt er. Faktisk mener vi, at det smukke ofte ligger i det enkle. Måske det skyldes vores rødder i den jyske muld. Begge fødder plantet heri og en lidt ydmyg tilgang til det at være arbejdsplads for mange ansatte lader sig sagtens forene med ikke at sætte sit lys under en skæppe. For det vi ikke er gode nok til, ønsker vi at blive bedre til.

- > Beskedenhed – vi bryder os ikke så meget om store armbevægelser og smart-i-en-fart løsninger.
- > Tillid – uden basal tillid mellem parter bliver alt for mange ting komplicerede og tidskrævende.
- > Ordentlighed – ja, et ord skal være et ord, en aftale er en aftale.
- > Respekt – lovgivning skal overholdes, og mennesker skal mødes med respekt.
- > Selverkendelse – ja, vi begår desværre fejl – men vi gør os umage for at lære af dem og blive bedre!

Vi stræber efter at blive endnu bedre

Så kort fortalt er formålet og missionen for os til stadighed at kunne tilbyde og udføre professionel nedbrydning i alle former og sådanne opgaver, der ligger i nær tilknytning hertil.

Præcis derfor opsøger vi opgaver med nedbrydning, miljøsanering, nedskæring og skrotning samt modtagelse af byggeaffald på vores modtagestationer herfor.

På længere sigt ser vi os gerne som én af de virksomheder, der allerbedst forener det at drive en rentabel virksomhed og arbejdsplads med nødvendige hensyn til miljø og arbejdsmiljø. Vi synes, vi er rigtig godt på vej men glæder os over hver ny dags muligheder for at gøre det lidt bedre end i går, så visionen er for os ikke et slutmål for, hvor vi gerne vil hen men en stadig stræben efter at blive bedre. Bedre end os selv i går og mindst lige så gode som vores dygtigste konkurrenter.



Vi har udviklet et ledelsessystem for vores kerneområder nedbrydning og miljøsanering

Vores ledelsessystem er udviklet med afsæt i NMK96 og ISO-standarder for de tre områder.

I korte træk beskrives systemet i det følgende:

I relation til KMA-systemet har kvalitet først og fremmest et forretningsorienteret kundefokus at forfølge.

Kvalitetskrav og -ønsker skal derudover naturligvis gennemsyre virksomheden og medarbejdernes adfærd i en lang række andre sammenhænge, så kvalitet også påvirker interne anliggender mellem kolleger såvel som den miljømæssige adfærd.

Dermed omfatter ledelsessystemet tre delsystemer, der tilsammen omfatter styring af kvalitet, miljø og arbejdsmiljø, og kvalitet skal være et gennemgående tema for alle aktiviteter og dermed også kendetegne indsatsen på miljø- og arbejdsmiljøområdet.

Kvalitetspolitik

Vi vil være kundens foretrukne valg inden for nedbrydning og miljøsanering, fordi vi leverer det ønskede til tiden af vores kompetente medarbejdere til en konkurrencedygtig pris.

Vores forretningsmæssige beslutninger baserer sig på et grundlag, hvor vi vil levere et produkt, der er defineret i forhold til ressourcspild og kvalitet, hvor frembringelse af dette produkt ikke belaster miljøet unødigt, og hvor

medarbejdere og andre, som frembringer produktet, ikke belastes, så det resulterer i arbejdsulykker eller har livsvarige sundhedsmæssige konsekvenser.

Vi ønsker, at forretningsmæssige beslutninger træffes på et grundlag, hvor også hensyn til miljøet er overvejet, så drift af selskabets aktiviteter ikke belaster miljø og omgivelser unødvendigt, og ressourcspild undgås.

Det betyder følgende:

- > Vi efterlever relevant lovgivning og følger branchens vejledninger og ordninger, herunder Nedbrydningssektionens Miljøkontrolordning (NMK96).
- > Vi arbejder proaktivt og seriøst med vores omgivelser som kunder, myndigheder og naboer, og forsøger at løse problemstillinger til alles tilfredshed.
- > Vi forbereder os løbende og gør vores kvalitetsledelsessystem mere effektivt, således at vi er på linje og gerne på forkant med krav fra kunder, naboer og myndigheder.
- > Vi sikrer altid kompetente og informerede medarbejdere, da de er værdifulde for os og forudsætningen for en god udførelse af vores opgaver.
- > Vi anvender branchens specifikationer og metoder, og vi går ikke på kompromis med vores medarbejderes sundhed og sikkerhed.





Vores medarbejdere skal være på en sikker og sund arbejdsplads

Miljø- og arbejdsmiljøpolitik

Som nedbrydningsvirksomhed og virksomhed der modtager og sorterer ikke-farligt bygningsaffald, ser vi os som en virksomhed, der kan påvirke miljøbelastningen fra vores aktiviteter til vores omgivelser.

Vi vil løbende reducere vores miljøbelastning ved nedbrydning og miljøsanering ved at:

- > Sikre en stor genanvendelsesgrad af materialer og håndtere miljøfarligt affald, så det ikke kontaminerer andet affald, der kan genanvendes.
- > Undgå unødigt forbrug, der medvirker til en øget miljøbelastning, som har indflydelse på drivhuseffekten.
- > Derudover er vores branche kendetegnet ved, at der foregår farligt arbejde for medarbejderne, hvilket vi gør vores ypperste for at håndtere, således vores medarbejdere har en sikker og sund arbejdsplads.

Det betyder følgende:

- > Vi gennemfører opgaver i henhold til gældende miljø- og arbejdsmiljølovgivning og andre relevante normer og standarder.
- > Vi håndterer affald på vores modtagestationer og på byggepladserne med ansvarlighed og respekt.
- > Vi forsøger løbende at forbedre den personlige sikkerhed for vores medarbejdere og sortering af vores affald, så genanvendelsesfraktionerne bliver renere og større.





Vi byggede vores nye hovedkontor af gamle materialer – både for at spare på CO₂-udledningen og for at få anderledes bygninger

Set med klimabriller på giver det rigtig god mening at genbruge byggematerialer

I stedet for at rive den gamle bygning ned og opføre et helt nyt byggeri besluttede vi at genbruge så mange materialer som muligt.

Derfor består vores hovedkontor bl.a. af gamle spær og betonsøjler fra den tidligere bygning. De indvendige vægge er muret op af genbrugsmursten, og ovenlysvinduer i taget er genbrug fra en virksomhed i Herning.

Når vi genbruger vinduer, de gamle søjler og betonelementer, er vi oppe på over 90 %. CO₂-besparelse i forhold til, hvis der skulle produceres nye materialer. Der er så mange gode materialer, der sagtens kan bruges igen, og det skal vi blive bedre til, så vi kan spare på klodens ressourcer.

Vi har fokus på at genbruge så mange materialer som muligt

Når vi bryder gamle bygninger ned, har vi generelt fokus på, hvordan så mange materialer som muligt kan blive holdt i live. I Hovedgård har vi også et stort areal med genbrugsmaterialer, som private og virksomheder kan købe – ligesom i et genbrugsloppemarked.

Det er et nyt marked, men vi oplever, at efterspørgslen på brugte byggematerialer stiger. Vi skal selvfølgelig bruge ekstra mandetimer på at opbevare, sortere og gøre materialerne klar, men vi tror på, at markedet vil blive større og større fremadrettet.

Vi arbejder dagligt med nedbrydning af bygninger og genbrug af materialer derfra, og derfor gav det rigtig god mening, at vi selv fik så mange genbrugsmaterialer som muligt ind i vores hovedkontor. Samtidig betød det, at vi har fået en bygning med masser af charme og historie, og en bygning der er anderledes end mange andre nybyggerier.

Henrik Olesen, direktør



Vi ønsker at genanvende mest muligt

Vi arbejder for verdensmål nr. 12

Vi har i mere end 50 år haft fokus på genanvendelse og genbrug. For hver nedbrydning har vi en intention om at genanvende og genbruge så mange materialer som muligt, så godt som muligt og har i dag en genanvendelsesprocent på hele 97 %. Vi arbejder hele tiden frem imod bedre genanvendelse af råmaterialerne, så vi samtidig kan opretholde en god cirkulær økonomi.

Korrekt håndteret nedbrydning

Ved en nedbrydning er det vigtigt for P. Olesen, at byggeaffaldet håndteres korrekt, således at mest muligt kan genbruges og genanvendes, ligesom forurenede og farligt affald skal håndteres ordentligt, så det ikke skader hverken medarbejdere eller miljøet.

Det kræver, at affaldsmængden, arten og forureningsgraden estimeres og anmeldes hos de rette myndigheder.

12 ANSVARLIGT FORBRUG OG PRODUKTION



Vi har en genanvendelsesprocent på **97%**





Vores medarbejdere er vores drivkraft

Sådan holder vi vores medarbejdere topprofessionelle:

- > Vi giver dem ansvar, så de kan udvikle deres færdigheder
- > Vi sørger for, at de kan videreudvikle deres kompetencer
- > Vi giver dem det bedste værktøj at arbejde med
- > Vi sørger for deres ve og vel med ordentlige forhold
- > Vi giver dem kollegialt samvær, så det er sjovt at møde på arbejde

Vi afholder firmaarrangementer

Vores medarbejdere skal have det godt med hinanden, og derfor ses vi også uden for arbejdstiden, så vores fællesskab bliver endnu bedre. Vores medarbejdere har bl.a. deltaget i DHL Stafetten i Århus, som var et hyggeligt og godt arrangement, hvor alle kom sikkert i mål.

Derudover afholdt vi en succesfuld familiedag og personalefest, som blev arrangeret med Event Park Danmark. Her fik både medarbejdere og deres familier en fantastisk og uforglemmelig oplevelse. Madbixen.dk serverede dejlig mad hele dagen, Pegani underholdt børnene, Esben Kronborg sørgede for eftermiddagshygge, Andreas Bo optrådte om aftenen og endelig spillede Pop'end Party op til dans.



Holdet der deltog i DHL Stafetten i Århus

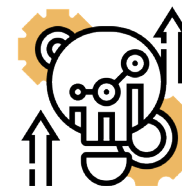


Fra vores familiedag og personalefest

Hos os får vores medarbejdere:

Udvikling og ansvar

Her står du ikke stille



Gode arbejdsforhold

Lækkert værktøj
og gode forhold



Centralt placeret

Aldrig langt til kunden





Det forpligter meget at ville være bedre - det forpligter endnu mere at ville være bedst!

Hos P. Olesen tilbyder vi relevant uddannelse til vores medarbejdere

Ingen kan love os, at vi kan være bedst til alt, vi stiller op i, men vi kan have som erklæret holdning, at uddannelse skaber værdi, motivation og arbejdsglæde hver eneste dag. Vi tror på, at man kun forbliver konkurrencedygtig ved at holde sig opdateret og have fingeren på pulsen.

Uddannelse er mange ting, og hos P. Olesen kan det spænde lige fra specifikke detailkurser til længere skoleforløb men alt sammen relevant for din arbejdsmæssige hverdag og med stor sandsynlighed til glæde for dig, os og kunder!

Et givende og hyggeligt møde

Vores medarbejdere har for nylig været til infomøde vedr. nedriveruddannelsen i samarbejde med DI - Dansk Industri (nedrivningssektionen).

Det var et givende og hyggeligt møde, hvor der blev serveret lidt lækkert til ganen, imens bl.a. Christian Husted fra Learnmark Efteruddannelse i Horsens fortalte opmuntrende om uddannelsesforløbet.

Vi glæder os over samarbejdet og ser frem til at uddanne endnu flere af vores dygtige medarbejdere.





Vi udfører alle typer opgaver inden for vores speciale og viser her et lille udsnit af disse



Fjernelse af mole
Molearbejde, Skagen Havn



Nedbrydning af silo
Kerteminde Havn



Nedrivning af industriområde
Risskov



Nedrivning af bro
Horsens



Nedskæringsopgave
Vodskov



Miljøsanering og nedbrydning
Pakhus, Næstved Havn



Miljøsanering og nedrivning af fabriksbygning
Randers





Vi sætter en ære i at være dygtige til vores arbejde - og vi kan helt sikkert hjælpe dig

Vi har mere end 50 års erfaring og udfører opgaver over hele landet med udgangspunkt i alle vores afdelinger

Som specialiseret entreprenørvirksomhed med kernekompetencer inden for nedbrydning, nedrivning, skrotning/demontering og miljøsanering (herunder håndtering af asbest, miljøgiften PCB og andre miljøfarlige stoffer) håndterer vi dagligt store som mindre opgaver af enhver slags.

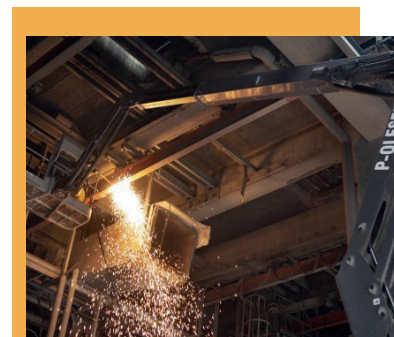
Igennem alle led i ethvert projektførløb ønsker vi at levere kvalitet, og har du brug for sparring, hjælper vi også gerne med råd og dåd om, hvordan et projekt gribes an.



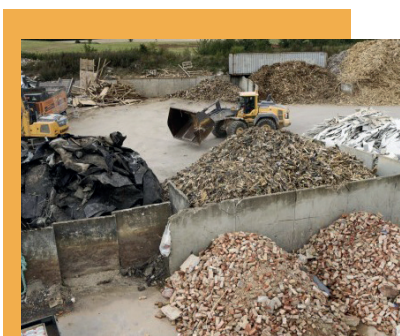
Miljøsanering



Nedrivning



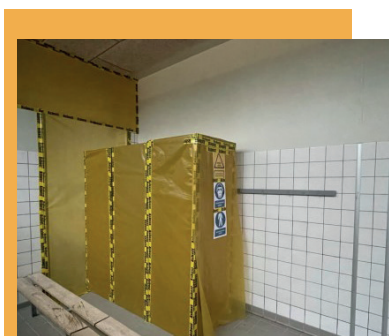
Nedskæring/skrotning



Byggeaffald



Genbrug



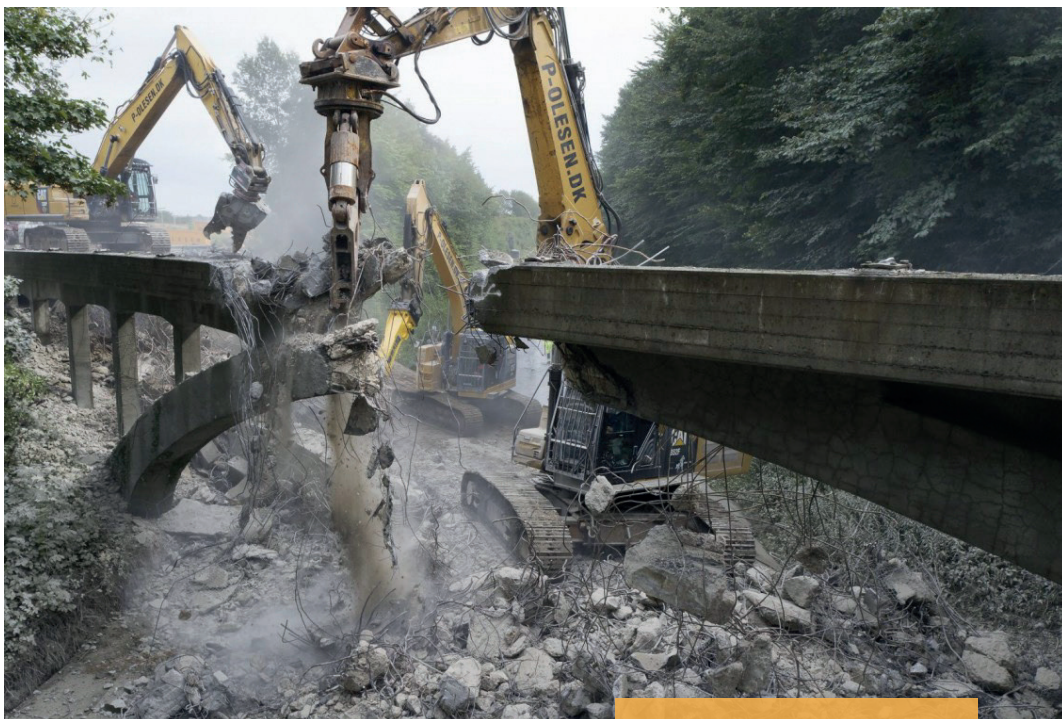
Asbestsanering



PCB-sanering



Vores kunder repræsenterer en bred vifte af forskellige brancher, geografiske placeringer og virksomhedsstørrelser



Bæltegravemaskiner

Vores maskinpark er moderne og vedligeholdt. Maskinparken omfatter sammen med tekniske hjælpemidler alt lige fra effektivt håndværktøj og robotter til store entreprenørmaskiner som bæltegravemaskiner, dumpere og gummi hjulslæssere.

Derfor tør vi godt sige, at vi har den nødvendige maskinpark til at løfte alle opgaver inden for vores fag både effektivt og med hensyntagen til miljøet.

Vi råder over adskillige bæltegravemaskiner i varierende størrelser, så mange maskiner kan indsættes samtidig på opgaver, der skal løses på kort tid – f.eks. om natten og ved nedlukning af infrastruktur.



Hydrauliske hamre

Vores hamre er tilpasset grave-maskinens størrelse, som sikrer, at der kan bankes igennem selv ved de sværeste konstruktioner.



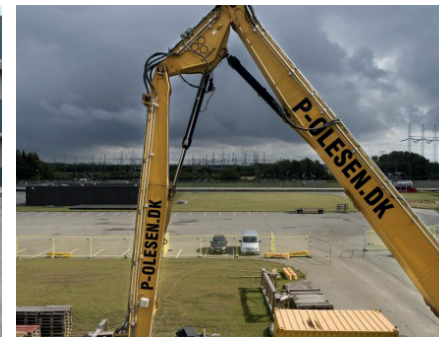
Klipper

Specialudstyr til nedklipping af betonkonstruktioner med eller uden armering.



Nedbrydningsrobotter

Kompakte robotter kan forbedre arbejdsmiljø og effektivitet, og de er drevet af el, så der er ingen skadelig emission.



Langarmede maskiner

Sikrer et solidt greb, og med et indbygget videokamera sikres, at maskinføreren har et præcist greb.



Vi ønsker at støtte

Vi vil gerne støtte, hvor vi kan, men vi ved også godt, at vi ikke kan støtte alle. Derfor har vi udvalgt de organisationer og initiativer, som vi synes gør et godt stykke arbejde, og det ønsker vi at støtte. Her er nogle af de tiltag, vi støtter.



Knæk Cancer



Danske
Hospitalsklovne



Horsens &
Friends



AGF



Bakken
Bears



Det er en klar ambition at give alle medarbejdere lige adgang til ansvar, respekt og muligheder uanset køn, alder, religion eller seksualitet

Usædvanlige forhold

Selskabet har i årets løb solgt driftsmidler for i alt 32,7 mio. kr. til koncernforbundet selskab. Ved overdragelsen er realiseret en koncernintern fortjeneste på 0,3 mio. kr.

Betydningsfulde begivenheder, indtruffet efter regnskabsårets afslutning

Der er efter regnskabsårets afslutning ikke indtruffet begivenheder af væsentlig betydning for selskabets finansielle stilling.

Finansielle risici

Til styring af renterisici anvender virksomheden i begrænset omfang renteswap. Virksomheden har ingen væsentlige valutarisici og anvender generelt ikke finansielle instrumenter. Virksomheden har således ikke reduceret renterisikoen via finansielle instrumenter.

Virksomhedens kreditgivning til kunder ydes på baggrund af løbende kundekendskab. Ved nye kunder indhentes kreditoplysninger.

Videnressourcer

Selskabets medarbejdere har adgang til i nødvendigt omfang at deltage i uddannelse, der sikrer en kontinuerlig opbygning og vedligeholdelse af nødvendige kompetencer.

Forsknings- og udviklingsaktiviteter

Egentlige forskningsaktiviteter udføres ikke i koncernen, men maskinparken og produktionsapparatet forbedres løbende. Selskabet har stort fokus på at udvikle og optimere produktionsprocesserne således, at selskabet er konkurrencedygtigt – både kvalitetsmæssigt og pris-mæssigt.

Redegørelse for samfundsansvar

Selskabet ønsker at udvikle sin kerneforretning og møde sine strategiske udfordringer på en økonomisk og samfundsmæssig forsvarlig måde. Det betyder, at selskabet ønsker at leve op til lovgivningen og gennemføre aktiviteter og indsatser af samfundsmæssig karakter for at opnå sine strategiske mål.

Forretningsmodel

Virksomhedens forretningsmodel er at udføre nedbrydningsopgaver, så mest muligt af affaldet genbruges. Virksomheden har kernekompetencer inden for nedbrydning, nedrivning, skrotning/demontering og miljøsanering (herunder håndtering af asbest, miljøgiften PCB og andre miljøfarlige stoffer).

Materialer der er egnet til genbrug sælges uden forarbejdning. Metal og rent træ o.l. sælges til genanvendelse i produktion af nye produkter. Beton knuses og sælges til genanvendes med anlæggelse af veje og parkeringspladser.

Miljøfarligt affald afleveres til kommunale lossepladser, der sørger for, at affaldet bortskaffes eller deponeres på forsvarlig vis.

P. Olesen A/S udfører professionel miljøsanering af blandt andet asbest, PCB og bly. Som medlem af sektionen Nedrivning og Miljøsanering i Dansk Byggeri og mangeårig aktør udføres saneringsopgaver med udgangspunkt i vejledningerne herfor. Det betyder blandt andet, at miljøsanering planlægges med skyldige hensyn til såvel de udførende medarbejdere som miljøet.

P. Olesen A/S har 3 modtagerstationer, hvor der modtages ikke-farligt byggeaffald, som typisk omfatter beton, murbrokker, asfalt, tegl og træ, som forarbejdes med henblik på genanvendelse.



Redegørelse for samfundsansvar (fortsat)

De 3 modtagerstationer ligger i:

Hovedgård ved Horsens
Hasselager ved Aarhus
Fredericia

P. Olesen har en genbrugsafdeling, hvor genanvendelige produkter fra nedbrydningsopgaver sælges til genanvendelse.

Miljø- og arbejdsmiljømæssig korrekt nedtagning og bortskaffelse af asbest, nærmere betegnet asbestsenering, er et speciale, som tilbydes kunderne.

Vedrørende PCB yder P. Olesen A/S råd og vejledning, foretager prøvetagninger og registreringer af PCB-indhold i materialer, vejleder i sikring mod spredning af PCB og korrekt håndtering af PCB-holdigt affald.

Miljø og klimapåvirkning

Virksomheden har ikke defineret en decideret politik for miljø og klimapåvirkning, men som nedbrydningsvirksomhed, og virksomhed der modtager og sorterer ikke-farligt bygningsaffald, ser vi os som en virksomhed der kan påvirke miljøbelastningen fra vores aktiviteter til vores omgivelser.

Vi vil løbende reducere miljøbelastningen ved nedbrydning og miljøsanering ved at:

- sikre en stor genanvendelsesgrad af materialer.
- håndtere miljøfarligt affald, så det ikke kontaminerer andet affald, der kan genanvendes.
- undgå unødigt forbrug, der medvirker til en øget miljøbelastning, som har indflydelse på drivhuseffekten.

Identificerede risici relaterer sig til, at virksomheden kontinuerligt har de nødvendige kompetencer til at identificere miljøfarligt affald og aflevere materialerne til bortskaffelse eller deponering på kommunale lossepladser.

Sociale forhold og medarbejderforhold

Virksomheden har ikke formuleret politikker for sociale forhold og medarbejderforhold. Virksomheden beskæftiger udelukkende medarbejdere i Danmark og har stort fokus på, at alle regler inden for arbejdsmiljø bliver overholdt. Det er ikke vurderet, at der er behov for politikker for sociale forhold og medarbejdere udover de forhold, som allerede er gældende i virksomheden. Branchen er kendetegnet ved, at der foregår farligt arbejde for medarbejderne, hvilket vi gør vores ypperste for at håndtere, således vores medarbejdere har en sikker og sund arbejdsplads.

Det betyder følgende:

- Vi gennemfører opgaver i henhold til gældende miljø- og arbejdsmiljølovgivning og andre relevante normer og standarder.
- Vi håndterer affald på vores modtagestationer og på byggepladserne med ansvarlighed og respekt.
- Vi forsøger løbende at forbedre den personlige sikkerhed for vores medarbejdere og sortering af vores affald, så genanvendelsesfraktionerne bliver renere og større.

Branchen er kendetegnet ved, at der foregår farligt arbejde. I regnskabsåret er der ikke sket alvorlige arbejdsulykker.

Menneskerettigheder

Virksomheden har ikke nogen selvstændig politik for menneskerettigheder. Virksomheden beskæftiger udelukkende medarbejdere i Danmark, og virksomheden har ikke identificeret risici relateret til krænkelse af menneskerettigheder.

I P. Olesen og Sønner A/S er der nultolerance over for enhver form for diskrimination. Det er en klar ambition at give alle medarbejdere lige adgang til ansvar, respekt og muligheder uanset køn, alder, religion eller seksualitet.



Redegørelse for samfundsansvar (fortsat)

Virksomheden vurderer, at den væsentligste risiko vedrørende menneskerettigheder er diskrimination. I årets løb har vi ikke haft sager vedrørende diskrimination.

Antikorruption

P. Olesen A/S har ikke formuleret politikker for antikorruption, men der er nultolerance over for enhver form for korruption, bestikkelse o.l.

I branchen kan der være risiko for bestikkelse ifm. tilbudssager mv. samt risiko for returkommission ved indkøb.

Personale i koncernen er forpligtet til at undgå enhver situation, som kunne medføre en konflikt mellem egne interesser og koncernens interesser.

Er en medarbejder i tvivl om et eventuelt forhold kan være i strid med dette kodeks, skal direktionen kontaktes med henblik på afklaring.

Vi har i regnskabsåret ikke konstateret sager vedrørende bestikkelse o.l., hvilket også er forventningerne til fremtiden.

Redegørelse for måltal og politikker for det underrepræsenterede køn

Bestyrelsen i P. Olesen og Sønner A/S består af 6 mænd og en kvinde.

Medarbejdersammensætningen i bestyrelsen afspejler sammensætningen i aktionærkredsen, hvor der er en overvægt af mænd. Alle aktionærer er repræsenteret i bestyrelsen.

Udover aktionærkredsen er der p.t. yderligere et medlem af bestyrelsen. Det er hensigten at øge antallet af det underrepræsenterede køn, ved at vælge en kvinde næste gang der sker udskiftning, forudsat der er kvalificerede kvindelige ansøgere til posten som medlem af bestyrelsen.

Medarbejdermæssigt er der i P. Olesen A/S og Sønner en overvægt af mandlige medarbejdere i forhold til kvindelige. Som følge af overvægt af mandlige ledere er der også overvægt af mandlige mellemledere. P. Olesen & Sønner A/S vil aktivt, gennem rekruttering internt og eksternt, forsøge at øge andelen af det underrepræsenterede køn på virksomhedens øvrige ledelsesniveauer – bl.a. ved at styrke vores pipeline af kvindelige lederkandidater ved ansættelse af både nyuddannede og erfarne medarbejdere. Dette er dog ikke lykkedes i regnskabsåret, idet andelen af kvindelige ledere ikke er øget.

Vi tilstræber at være blandt de bedste i branchen og har et ønske om konstant udvikling.

Redegørelse for dataetik

Det er ikke en del af selskabets forretningsstrategi og forretningsaktiviteter at anvende algoritmer eller behandle data til dataanalyser. Virksomheden har som følge heraf ikke udarbejdet politik for dataetik.

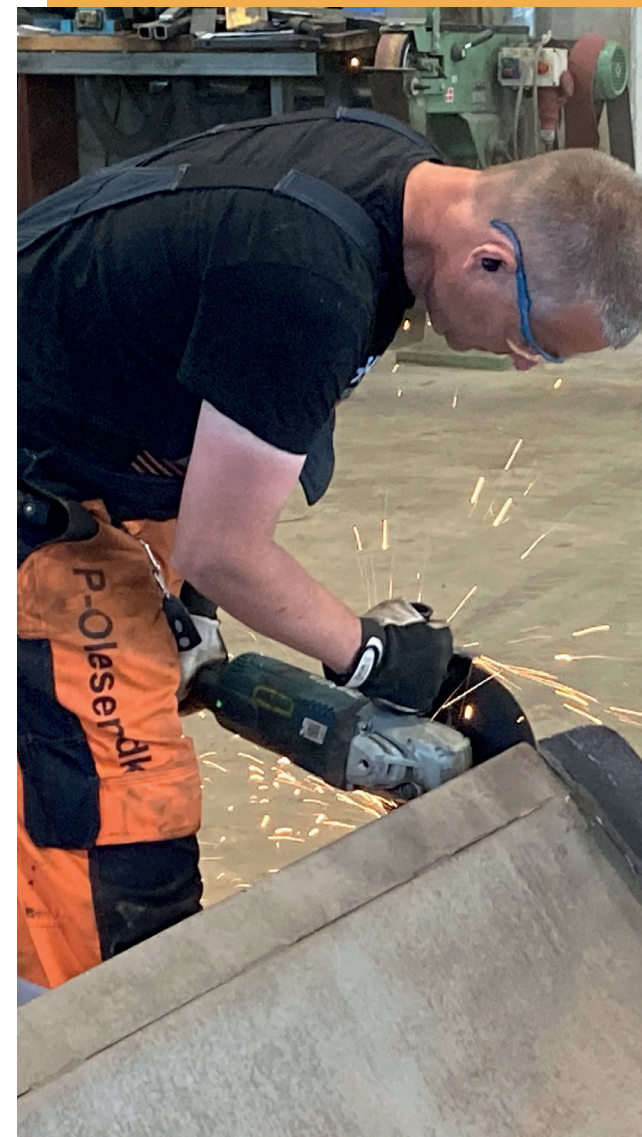


ÅRSREGNSKAB 2022/23



Resultatopgørelse 1. maj 2022 - 30. april 2023

	Note	2022/23 kr.	2021/22 kr.
Nettoomsætning	1	415.175.338	446.511.192
Andre driftsindtægter		8.587.424	1.088.334
Omkostninger til råvarer og hjælpematerialer		(195.199.082)	(212.970.465)
Andre eksterne omkostninger	2	(106.722.833)	(74.656.487)
Bruttoresultat		121.840.847	159.972.574
Personaleomkostninger	3	(90.100.265)	(99.686.870)
Resultat før af- og nedskrivninger		31.740.582	60.285.704
Af- og nedskrivninger af materielle anlægsaktiver		(7.385.739)	(25.231.855)
Andre driftsomkostninger		0	(464.181)
Resultat før finansielle poster		24.354.843	34.589.668
Indtægter af kapitalandele i tilknyttede virksomheder		1.352.893	0
Finansielle indtægter		354.136	367.246
Finansielle omkostninger	4	(744.751)	(1.847.407)
Resultat før skat		25.317.121	33.109.507
Skat af årets resultat	5	(5.282.276)	(7.303.244)
Årets resultat		20.034.845	25.806.263
Resultatdisponering	6		





Balance pr. 30. april 2023

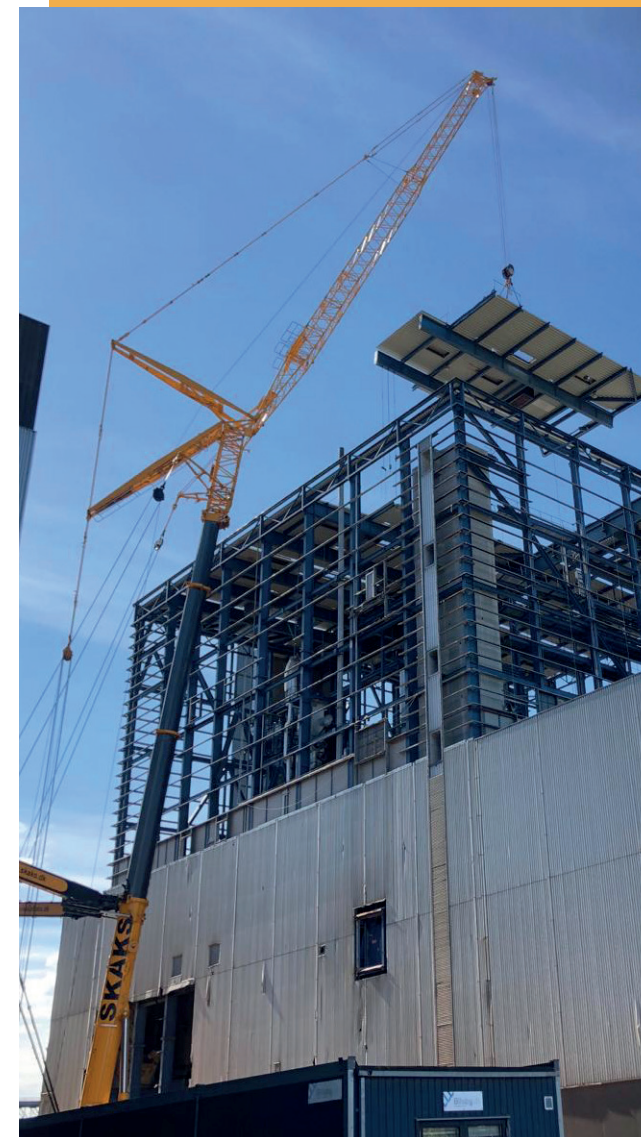
	Note	2023 kr.	2022 kr.
Aktiver			
Grunde og bygninger	7	0	42.315.192
Andre anlæg, driftsmateriel og inventar	7	18.078.392	69.765.703
Indretning af lejede lokaler	7	267.379	0
Materielle anlægsaktiver		18.345.771	112.080.895
Kapitalandele i tilknyttede virksomheder	8	34.915.803	0
Deposita	9	76.619	76.619
Finansielle anlægsaktiver		34.992.422	76.619
Anlægsaktiver i alt		53.338.193	112.157.514
Færdigvarer og handelsvarer		1.524.335	1.034.820
Varebeholdninger		1.524.335	1.034.820
Tilgodehavender fra salg og tjenesteydelser		104.428.619	90.327.196
Igangværende arbejder for fremmed regning	10	5.449.245	3.935.600
Tilgodehavender hos tilknyttede virksomheder		21.522.636	32.827.545
Andre tilgodehavender	11	10.355.628	6.869.544
Periodeafgrænsningsposter	12	1.319.690	1.240.502
Tilgodehavender		143.075.818	135.200.387
Likvide beholdninger		4.307.217	193.080
Omsætningsaktiver i alt		148.907.370	136.428.287
Aktiver i alt		202.245.563	248.585.801





Balance pr. 30. april 2023

	Note	2023 kr.	2022 kr.
Passiver			
Virksomhedskapital		500.000	500.000
Reserve for nettoopskrivning efter den indre værdis metode		1.471.910	0
Reserve for dagsværdi af sikring		0	227.082
Overført resultat		50.464.481	78.555.229
Foreslået udbytte for regnskabsåret		47.000.000	0
Egenkapital	13	99.436.391	79.282.311
Hensættelse til udskudt skat	14	19.171.597	22.366.464
Hensatte forpligtelser i alt		19.171.597	22.366.464
Gæld til realkreditinstitutter		0	12.348.332
Leasingforpligtelser		2.552.078	30.551.509
Feriepengeforpligtelser		7.235.478	7.235.478
Afledte finansielle instrumenter, forpligtelser		0	130.376
Langfristede gældsforpligtelser	15	9.787.556	50.265.695





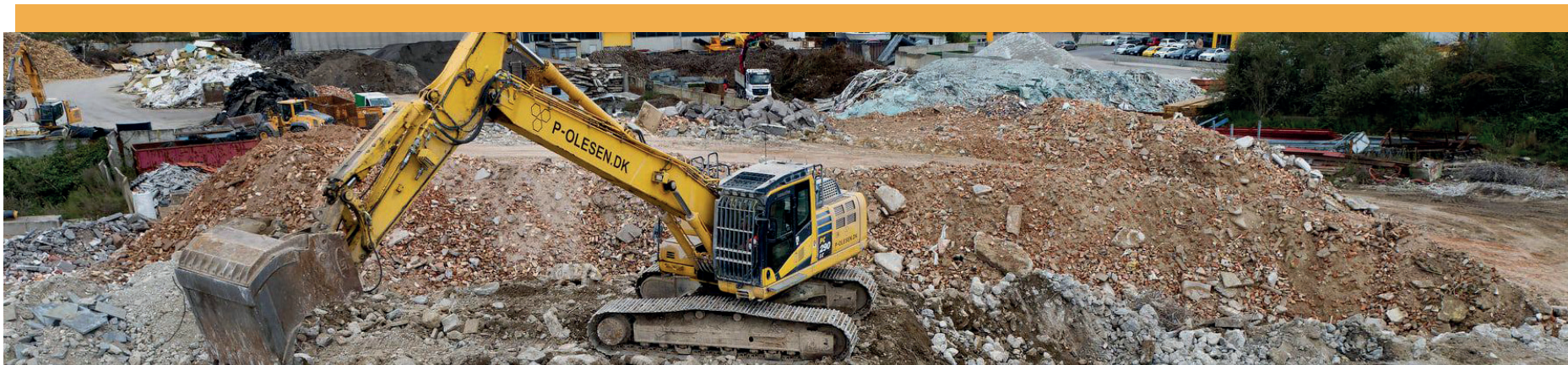
Balance pr. 30. april 2023 (fortsat)

	Note	2023 kr.	2022 kr.
Kortfristet del af langfristede gældsforpligtelser	15	569.825	12.374.300
Banker		0	624.849
Leverandører af varer og tjenesteydelser		46.429.024	35.091.525
Forudfakturering igangværende arbejder	10	5.900.285	1.424.885
Gæld til tilknyttede virksomheder		1.513.788	32.026.417
Skyldigt sambeskatningsbidrag		7.396.042	1.318.740
Anden gæld		11.964.722	13.734.282
Deposita		76.333	76.333
Kortfristede gældsforpligtelser		73.850.019	96.671.331
Gældsforpligtelser i alt		83.637.575	146.937.026
Passiver i alt		202.245.563	248.585.801
Eventualforpligtelser	16		
Pantsætninger og sikkerhedsstillelser	17		
Nærtstående parter og ejerforhold	18		



Egenkapitaloppgørelse

	Virksomheds- kapital	Reserve for nettoopskriv- ning efter den indre værdis metode	Reserve for dagsværdi af sikring	Overført resultat	Foreslået udbytte for regnskabsåret	I alt
Egenkapital 1. maj 2022	500.000	0	227.082	78.555.229	0	79.282.311
Regulering af sikringsinstrumenter til dagsværdi	0	0	(227.082)	0	0	(227.082)
Øvrige egenkapitalbevægelser	0	119.017	0	227.300	0	346.317
Årets resultat	0	1.352.893	0	(28.318.048)	47.000.000	20.034.845
Egenkapital 30. april 2023	500.000	1.471.910	0	50.464.481	47.000.000	99.436.391



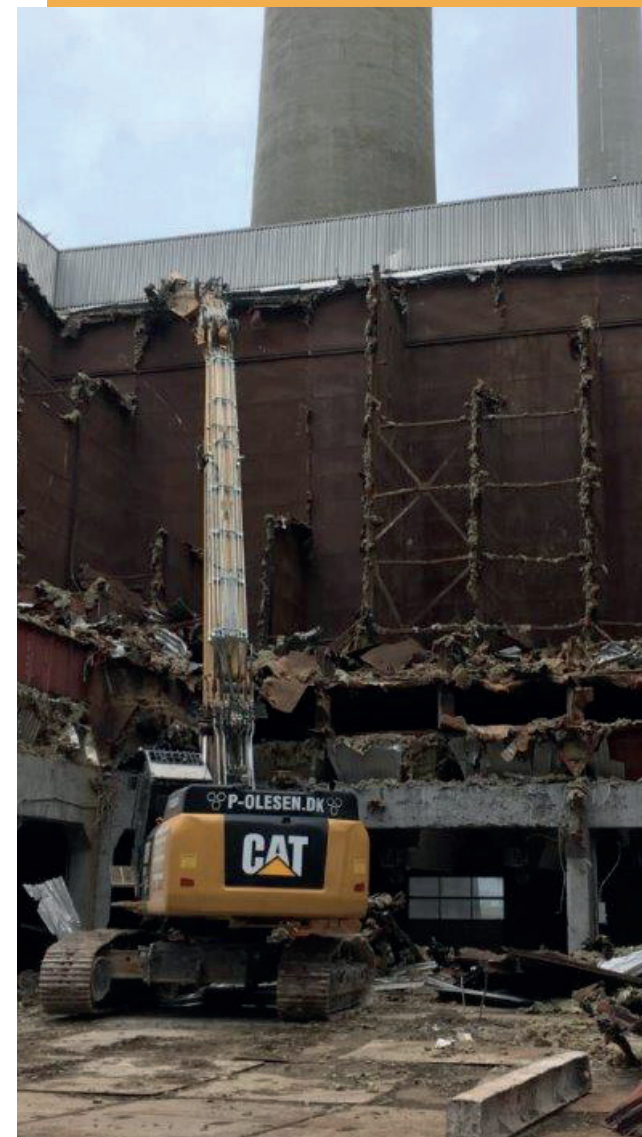


Noter til årsrapporten

1 Segmentoplysninger

Selskabets aktivitet består udelukkende i nedbrydning og salg af skrot og nedbrydningsmaterialer. Al aktivitet foregår i Danmark. Nettoomsætningen er derfor ikke fordelt på aktiviteter og geografiske markeder, da der kun er én aktivitet og den foregår på ét marked. Omsætningen i Danmark er ikke nærmere opdelt rent geografisk, da det kan volde virksomheden betydelig skade at oplyse omsætningen fordelt på regioner eller landsdele.

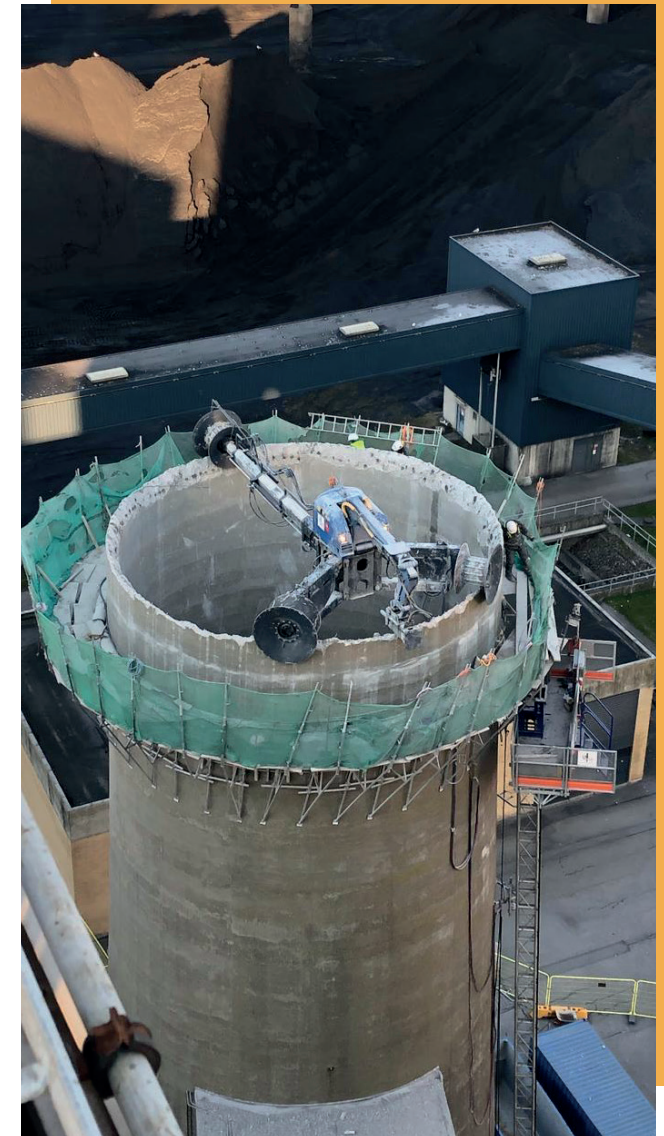
	2022/23	2021/22
	kr.	kr.
2 Honorar til generalforsamlingsvalgt revisor		
Roesgaard:		
Revisionshonorar	175.000	0
Andre ydelser	260.500	0
	435.500	0
BDO:		
Revisionshonorar	0	211.975
Skatterådgivning	0	15.000
Andre ydelser	0	61.225
	0	288.200
	435.500	288.200
3 Personaleomkostninger		
Lønninger	75.931.136	86.444.213
Pensioner	9.821.417	9.745.872
Andre omkostninger til social sikring	4.347.712	3.496.785
	90.100.265	99.686.870
Heraf udgør vederlag til direktion og bestyrelse:		
Direktion	4.200.000	5.600.000
Bestyrelse	117.000	80.000
	4.317.000	5.680.000
Gennemsnitligt antal beskæftigede medarbejdere	163	163





Noter til årsrapporten

	2022/23	2021/22
	kr.	kr.
4 Finansielle omkostninger		
Finansielle omkostninger tilknyttede virksomheder	0	102.815
Andre finansielle omkostninger	744.751	1.744.592
	744.751	1.847.407
5 Skat af årets resultat		
Årets aktuelle skat	6.077.302	1.281.478
Årets udskudte skat	(795.026)	6.021.766
	5.282.276	7.303.244
6 Resultatdisponering		
Foreslået udbytte	47.000.000	0
Ekstraordinært udbytte	0	30.000.000
Reserve for nettoopskrivning efter den indre værdis metode	1.352.893	0
Overført resultat	(28.318.048)	(4.193.737)
	20.034.845	25.806.263





Noter til årsrapporten

7 Materielle anlægsaktiver

	Grunde og bygninger	Andre anlæg, driftsmateriel og inventar	Indretning af lejede lokaler
Kostpris 1. maj 2022	58.370.702	124.271.128	0
Tilgang i årets løb	0	10.537.339	267.379
Afgang i årets løb	(58.370.702)	(87.114.916)	0
Kostpris 30. april 2023	0	47.693.551	267.379
Af- og nedskrivninger 1. maj 2022	16.055.510	54.505.426	0
Årets afskrivninger	0	7.385.739	0
Årets af- og nedskrivninger på afhændede aktiver	0	(32.276.006)	0
Tilbageførte ned- og afskrivninger på afhændede aktiver	(16.055.510)	0	0
Af- og nedskrivninger 30. april 2023	0	29.615.159	0
Regnskabsmæssig værdi 30. april 2023	0	18.078.392	267.379
Regnskabsmæssig værdi af leasede aktiver	0	7.875.859	0



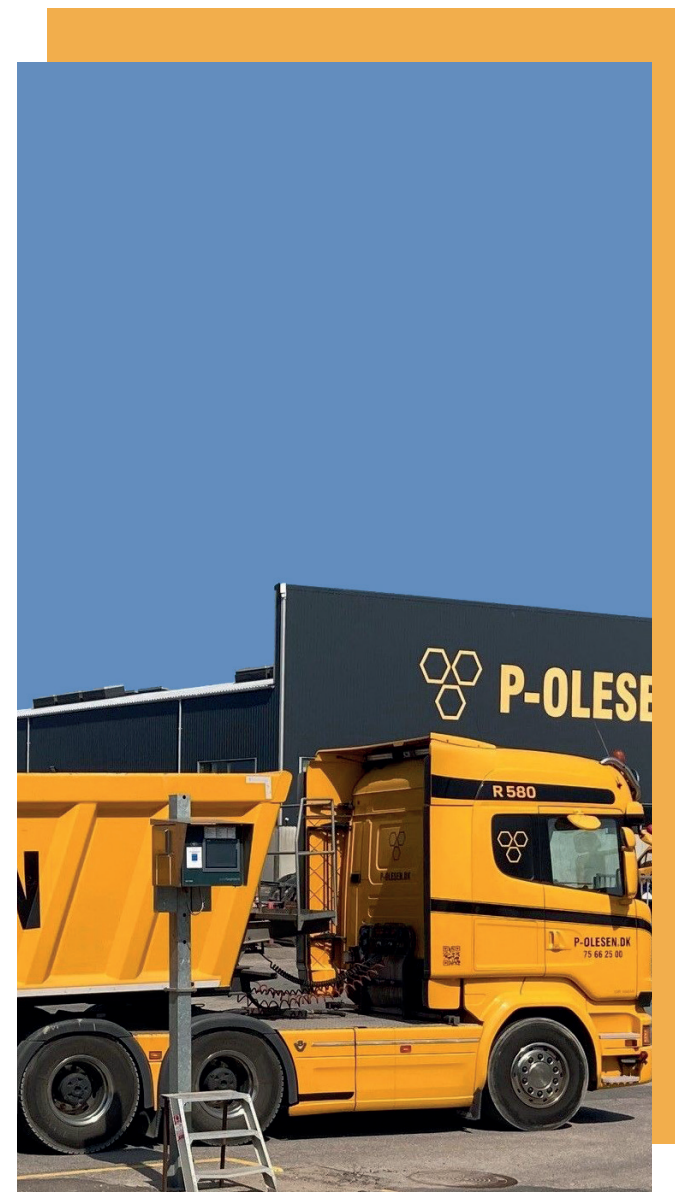


Noter til årsrapporten

	2023	2022
	kr.	kr.
8 Kapitalandele i tilknyttede virksomheder		
Kostpris 1. maj 2022	0	0
Tilgang i årets løb	33.443.893	0
Kostpris 30. april 2023	<u>33.443.893</u>	<u>0</u>
Værdireguleringer 1. maj 2022	0	0
Årets resultat	1.352.893	0
Øvrige egenkapitalbevægelser, netto	119.017	0
Værdireguleringer 30. april 2023	<u>1.471.910</u>	<u>0</u>
Regnskabsmæssig værdi 30. april 2023	<u>34.915.803</u>	<u>0</u>

Kapitalandele i tilknyttede virksomheder specificerer sig således:

Navn	Hjemsted	Ejerandel
P. Olesen Ejendom ApS	Horsens	100%





Noter til årsrapporten

9 Finansielle anlægsaktiver

	<u>Deposita</u>
Kostpris 1. maj 2022	76.619
Kostpris 30. april 2023	76.619
Regnskabsmæssig værdi 30. april 2023	76.619

	<u>2023</u>	<u>2022</u>
	kr.	kr.

10 Igangværende arbejder for fremmed regning

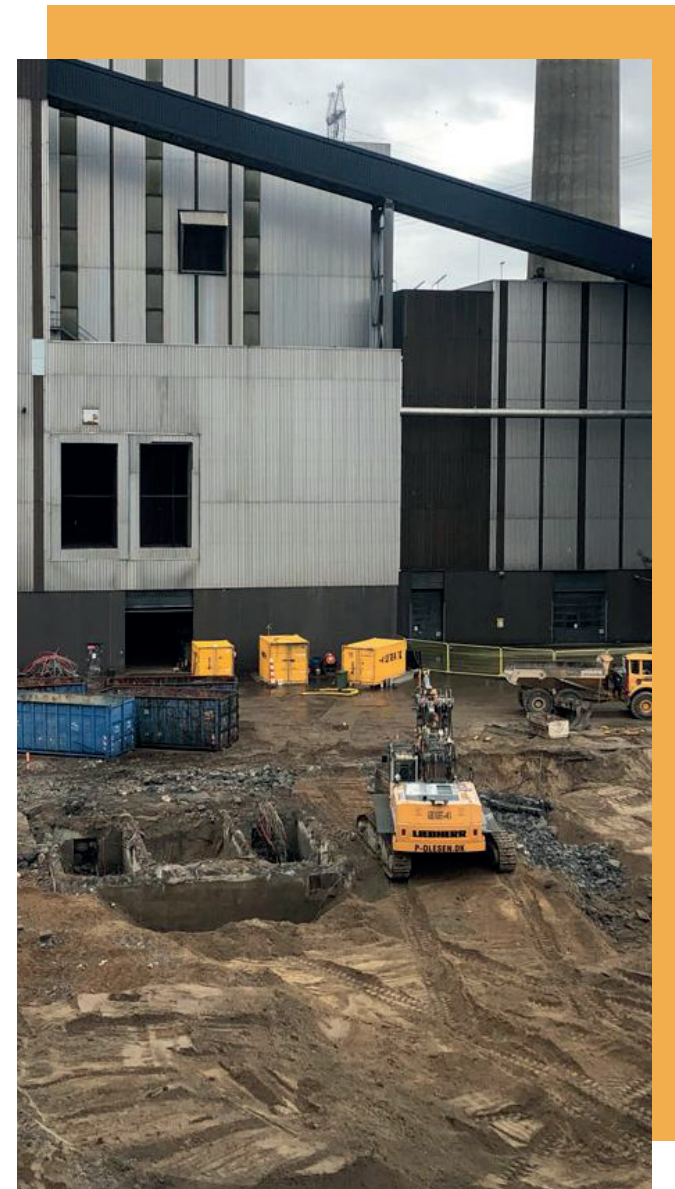
Igangværende arbejder, salgspris	211.372.693	180.149.874
Igangværende arbejder, acontofaktureret	(211.823.733)	(177.639.159)
	(451.040)	2.510.715
Indregnet således i balancen:		
Igangværende arbejder for fremmed regning under aktiver	5.449.245	3.935.600
Modtagne forudbetalinger under passiver	(5.900.285)	(1.424.885)
	(451.040)	2.510.715

11 Andre tilgodehavender

Selskabet har andre tilgodehavender på i alt t.kr. 1.613 med forfald senere end et år.

12 Periodeafgrænsningsposter

Periodeafgrænsningsposter udgøres af forudbetalte omkostninger vedrørende forsikringspræmier og kontingenter, der vedrører det efterfølgende regnskabsår.





Noter til årsrapporten

	2022/23	2021/22
	kr.	kr.
13 Oplysning om dagsværdi		
Renteswap		
Dagsværdi af aktiv eller forpligtelse, der måles til dagsværdi, primo	162.970	332.345
Ændringer der er indregnet i dagsværdireserven under egenkapitalen	(162.970)	132.113
Dagsværdi af aktiv eller forpligtelse, der måles til dagsværdi, ultimo	0	162.970

	2023	2022
	kr.	kr.
14 Hensættelse til udskudt skat		
Hensættelse til udskudt skat 1. maj 2022	22.366.464	16.344.698
Udskudt skat indregnet i resultatopgørelsen	(795.026)	6.021.766
Hensættelser til udskudt skat i forbindelse med afgang ved spaltning og salg af virksomhed	(2.399.841)	0
Hensættelse til udskudt skat 30. april 2023	19.171.597	22.366.464

15 Langfristede gældsforpligtelser

	Gæld 1. maj 2022	Gæld 30. april 2023	Afdrag næste år	Restgæld efter 5 år
Gæld til realkreditinstitutter	13.493.514	0	0	0
Leasingforpligtelser	41.748.033	3.121.903	569.825	0
Feriepengeforpligtelser	7.235.478	7.235.478	0	7.235.478
Afledte finansielle instrumenter, forpligtelser	162.970	0	0	0
	62.639.995	10.357.381	569.825	7.235.478



Noter til årsrapporten

16 Eventualforpligtelser

Selskabet er i forbindelse med opstået brand hos en kunde i 2018 blevet stævnet for ialt 117 mio. kr. På baggrund af juridisk vurdering er det fortsat P. Olesen & Sønner A/S' og P. Olesen & Sønner A/S' forsikrings-selskabs klare opfattelse, at kravet er grundløst, hvorfor kravet bestrides. Udover internt ressourceforbrug og eksterne omkostninger til sagens gennemførelse forventes sagen ikke at medføre væsentlige omkostninger for selskabet.

Selskabet er herudover part i enkelte tvister. Disse sager forventes ikke at medføre væsentlige omkostninger for selskabet.

For entrepriser er stillet sædvanlig sikkerhed i form af arbejdsgarantier mv. Garantierne omfatter: 204 arbejdsgarantier via Sydbank. Garantisummen hos Sydbank udgør i alt t.kr. 61.368 pr. 30. april 2023.

Hæftelse i sambeskatningen

Selskabet hæfter solidarisk sammen med moderselskabet og de øvrige selskaber i den sambeskattede koncern for skat af koncernens sambeskattede indkomst og for eventuelle kildeskatter såsom udbytteskat mv.

Skyldig skat af koncernens sambeskattede indkomst fremgår af årsrapporten for Jenanko Holding ApS, der er administrations-selskab for sambeskatningen.





Noter til årsrapporten

17 Pantsætninger og sikkerhedsstillelser

Til sikkerhed for mellemværende med Sydbank A/S, Horsens, er afgivet følgende: Løsøre pantebrev 3.100.000 kr. med pant i 1 stk. Volvo A-25 6 x 6 Dumper.

Selskabet har afgivet selvskyldnerkaution overfor følgende selskabers mellemværender med Nykredit: Ejendomsselskabet Birkegårdsvej 36 ApS, Ejendomsselskabet Fredens Torv ApS, FOAPS Ejendomme APS, FOAPS Invest ApS, Savværksgrunden ApS.

18 Nærtstående parter og ejerforhold

Bestemmende indflydelse

Jenanko Holding ApS er enejer af aktierne og har derfor bestemmende indflydelse.

Øvrige nærtstående parter

Virksomhedens nærtstående parter med betydelig indflydelse omfatter datter- og associerede virksomheder samt selskabernes bestyrelse, direktion og ledende medarbejdere samt disse personers relaterede familiemedlemmer. Nærtstående parter omfatter endvidere selskaber, hvori førnævnte personkreds har væsentlige interesser.

Transaktioner

Virksomheden har valgt kun at oplyse om transaktioner, der ikke er foretaget på normale markedsvilkår efter årsregnskabslovens § 98 c, stk. 7.

Koncernregnskab

Selskabet indgår i koncernrapporten for moderselskabet Jenanko Holding ApS, Hovedgård, CVR 27 09 20 04.





Anvendt regnskabspraksis

Årsrapporten for P. OLESEN OG SØNNER A/S for 2022/23 er aflagt i overensstemmelse med årsregnskabslovens bestemmelser for store virksomheder i regnskabsklasse C.

Årsrapporten for 2022/23 er aflagt i kr.

Selskabet har i henhold til årsregnskabslovens §112 undladt at udarbejde koncernregnskab.

Ændring i anvendt regnskabspraksis

Ændring i klassifikationer

Klassifikationen af personaleomkostninger er ændret således, at posten alene omfatter lønninger, pensioner og andre omkostninger til social sikring (ATP-bidrag, bidrag til arbejdsskade- og andre former for syge- og ulykkesforsikring samt bidrag til AER, barselsfond og lignende). Det betyder, at andre personaleomkostninger (firmabil/telefon, skattefrie godtgørelser, arbejdstøj, kursus/uddannelse, julefrokost/firmafester/medarbejderarrangementer) nu i stedet indgår under andre eksterne omkostninger. Ændringen medfører, at personaleomkostninger er reduceret med 5.754 t.kr. i 2022/23 samt 6.509 t.kr. i 2021/22, og andre eksterne omkostninger er øget tilsvarende.

Bortset fra ovennævnte områder er den anvendte regnskabspraksis uændret i forhold til sidste år.

Resultatopgørelsen

Nettoomsætning

Hvor der leveres produkter med høj grad af individuel tilpasning, foretages indregning i nettoomsætningen, i takt med at produktionen udføres, hvorved omsætningen svarer til salgsværdien af årets udførte arbejder (produktionsmetoden). Denne metode anvendes, når de samlede indtægter og omkostninger på kontrakten og færdiggørelsesgraden på balancedagen kan skønnes pålideligt, og det er sandsynligt, at de økonomiske fordele vil tilgå selskabet.

Når resultatet af en entreprisekontrakt ikke kan skønnes pålideligt, indregnes omsætningen kun svarende til de medgåede omkostninger, i det omfang det er sandsynligt, at de vil blive genindvundet.

Indtægter ved salg af handelsvarer og færdigvarer indregnes i resultatopgørelsen, hvis risikoovergang, normalt ved levering til køber, har fundet sted, og hvis indtægten kan opgøres pålideligt og forventes modtaget.

Nettoomsætningen måles til dagsværdien af det aftalte vederlag ekskl. moms og afgifter opkrævet på vegne af tredjepart. Alle former for afgivne rabatter indregnes i omsætningen.

Omkostninger til råvarer og hjælpematerialer

Omkostninger til råvarer og hjælpematerialer indeholder det forbrug af råvarer og hjælpematerialer, der er anvendt for at opnå årets nettoomsætning.

Andre driftsindtægter

Andre driftsindtægter indeholder regnskabsposter af sekundær karakter i forhold til virksomhedens aktiviteter, herunder fortjeneste ved salg af immaterielle og materielle anlægsaktiver, driftstabs- og konflikterstatninger. Erstatninger indregnes, når det er overvejende sandsynligt, at virksomheden vil modtage erstatningen.

Andre driftsomkostninger

Andre driftsomkostninger indeholder regnskabsposter af sekundær karakter i forhold til virksomhedens aktiviteter, herunder tab ved salg af materielle anlægsaktiver.

Andre eksterne omkostninger

Andre eksterne omkostninger omfatter omkostninger til distribution, salg, reklame, administration, lokaler, tab på debitorer, operationelle leasingomkostninger mv.

Personaleomkostninger

Personaleomkostninger omfatter løn og gager, inklusive feriepenge og pensioner samt andre omkostninger til social sikring mv. til selskabets medarbejdere.

Af- og nedskrivninger

Af- og nedskrivninger indeholder årets af- og nedskrivninger af materielle anlægsaktiver.

Finansielle indtægter og omkostninger

Finansielle indtægter og omkostninger indregnes i resultatopgørelsen med de beløb, der vedrører regnskabsåret. Finansielle poster omfatter renteindtægter og -omkostninger, finansielle omkostninger ved finansiel leasing, realiserede og urealiserede kursgevinster og -tab vedrørende værdipapirer, gæld og transaktioner i fremmed valuta, amortisering af finansielle aktiver og forpligtelser samt tillæg og godtgørelse under acontoskatteordningen mv.



Anvendt regnskabspraksis

Indtægter af kapitalandele i dattervirksomheder

I virksomhedens resultatopgørelse indregnes den forholdsmæssige andel af de enkelte dattervirksomheders resultat efter skat efter fuld eliminering af intern avance/tab.

Skat af årets resultat

Virksomheden er omfattet af de danske regler om tvungen sambeskatning.

Den aktuelle danske selskabsskat fordeles ved afregning af sambeskatningsbidrag mellem de sambeskattede virksomheder i forhold til disses skattepligtige indkomster. I tilknytning hertil modtager virksomheder med skattemæssigt underskud sambeskatningsbidrag fra virksomheder, der har kunnet anvende dette underskud til nedsættelse af eget skattemæssigt overskud.

Årets skat, som består af årets aktuelle selskabsskat og ændring i udskudt skat, indregnes i resultatopgørelsen med den del, der kan henføres til årets resultat, og direkte i egenkapitalen med den del, der kan henføres til posteringer direkte i egenkapitalen.

Balancen

Materielle anlægsaktiver

Grunde og bygninger samt andre anlæg, driftsmateriel og inventar samt indretning af lejede lokaler måles til kostpris med fradrag af akkumulerede af- og nedskrivninger.

Afskrivningsgrundlaget er kostpris med fradrag af forventet restværdi efter afsluttet brugstid.

Kostpris omfatter anskaffelsesprisen og omkostninger direkte tilknyttet anskaffelsen indtil det tidspunkt, hvor aktivet er klar til brug. For egne fremstillede aktiver omfatter kostprisen direkte og indirekte omkostninger til materialer, komponenter, underleverandører og løn.

Der foretages lineære afskrivninger baseret på følgende vurdering af aktivernes forventede brugstider og restværdier:

	Brugstid	Restværdi
Bygninger	15-25 år	0 %
Andre anlæg, driftsmateriel og inventar	3-10 år	0-30 %
Værktøj og småanskaffelser	1-3 år	0 %
Indretning af lejede lokaler	5 år	0 %

Brugstiden og restværdien revurderes årligt. En ændring behandles som et regnskabsmæssigt skøn, og indvirkningen på afskrivninger indregnes fremadrettet.

Fortjeneste og tab ved salg af materielle anlægsaktiver opgøres som forskellen mellem salgsprisen med fradrag af salgsomkostninger og den regnskabsmæssige værdi på salgstidspunktet.

Fortjeneste eller tab ved salg af materielle anlægsaktiver indregnes i resultatopgørelsen under andre driftsindtægter henholdsvis andre driftsomkostninger.

Leasingkontrakter

Leasingkontrakter vedrørende materielle anlægsaktiver, hvor selskabet har alle væsentlige risici og fordele forbundet med ejendomsretten (finansiel leasing), indregnes i balancen som aktiver. Aktiverne måles ved første indregning til opgjort kostpris svarende til laveste værdi af dagsværdi af det leasede aktiv og nutidsværdien af de fremtidige leasingydelser. Ved beregning af nutidsværdien anvendes leasingaftalens interne rente eller alternativt virksomhedens lånerente som diskonteringsfaktor. Finansielt leasede aktiver behandles herefter som virksomhedens øvrige anlægsaktiver.

Den kapitaliserede restleasingforpligtelse indregnes i balancen som en gældsforpligtelse, og leasingydelsens rentedel indregnes over kontraktens løbetid i resultatopgørelsen.

Alle øvrige leasingkontrakter er operationel leasing. Ydelser i forbindelse med operationel leasing og øvrige lejeaftaler indregnes i resultatopgørelsen over kontraktens løbetid. Selskabets samlede forpligtelse vedrørende operationelle leasing- og lejeaftaler oplyses under eventualposter mv.



Anvendt regnskabspraksis

Finansielle anlægsaktiver

Kapitalandele i dattervirksomheder

Kapitalandele i dattervirksomheder måles til den forholdsmæssige andel af virksomhedernes indre værdi opgjort efter koncernens regnskabspraksis med fradrag eller tillæg af urealiserede koncerninterne avancer og tab og med tillæg af resterende merværdier og positiv goodwill opgjort efter overtageelsesmetoden. Negativ goodwill indregnes i resultatopgørelsen ved købet af kapitalandelen. Vedrører den negative goodwill overtagne eventualforpligtelser, indtægtsføres negativ goodwill først, når eventualforpligtelserne er afviklet eller bortfaldet.

Nettoopskrivning af kapitalandele i dattervirksomheder bindes som reserve for nettoopskrivning efter den indre værdis metode under egenkapitalen, i det omfang den regnskabsmæssige værdi overstiger kostprisen. Udbytter fra dattervirksomheder, der forventes vedtaget inden godkendelsen af årsrapporten for P. OLESEN OG SØNNER A/S, bindes ikke på opskrivningsreserven.

Andre finansielle anlægsaktiver

Deposita indregnes og måles til kostpris. Der afskrives ikke på deposita.

Værdiforringelse af anlægsaktiver

Den regnskabsmæssige værdi af materielle anlægsaktiver samt kapitalandele i dattervirksomheder, vurderes årligt for indikationer på værdiforringelse, udover det som udtrykkes ved afskrivning.

Foreligger der indikationer på værdiforringelse, foretages nedskrivningstest af hvert enkelt aktiv eller gruppe af aktiver. Der foretages nedskrivning til genindvindingsværdien, hvis denne er lavere end den regnskabsmæssige værdi.

Genindvindingsværdi er den højeste værdi af kapitalværdi og salgsværdi fratrukket forventede omkostninger ved et salg. Kapitalværdien opgøres som nutidsværdien af de forventede nettopengestrømme fra anvendelse af aktivet eller aktivgruppen og forventede nettopengestrømme ved salg af aktivet eller aktivgruppen efter endt brugstid.

Varebeholdninger

Varebeholdninger måles til kostpris efter FIFO-metoden. Er nettorealisationsværdien lavere end kostprisen, nedskrives til denne lavere værdi.

Kostpris for handelsvarer samt råvarer og hjælpematerialer omfatter anskaffelsespris med tillæg af hjemtagelsesomkostninger.

Tilgodehavender

Tilgodehavender måles til amortiseret kostpris.

Der foretages nedskrivning til imødegåelse af tab, hvor der vurderes at være indtruffet en objektiv indikation på, at et tilgodehavende eller en portefølje af tilgodehavender er værdiforringet. Hvis der foreligger en objektiv indikation på, at et individuelt tilgodehavende er værdiforringet, foretages nedskrivning på individuelt niveau.

Igangværende arbejder for fremmed regning

Igangværende arbejder for fremmed regning måles til salgsværdien af det udførte arbejde. Salgsværdien måles på baggrund af færdiggørelsesgraden på balancedagen og de samlede forventede indtægter på det enkelte igangværende arbejde. Færdiggørelsesgraden opgøres som andelen af de afholdte omkostninger i forhold til forventede samlede omkostninger på det enkelte igangværende arbejde.

Når salgsværdien på et enkelt igangværende arbejde ikke kan opgøres pålideligt, måles salgsværdien til de medgåede omkostninger eller nettorealiseringsværdien, hvis denne er lavere.

Det enkelte igangværende arbejde indregnes i balancen under tilgodehavender eller gældsforpligtelser. Nettoaktiver udgøres af summen af de igangværende arbejder, hvor salgsværdien af det udførte arbejde overstiger acontofaktureringer. Nettoforpligtelser udgøres af summen af de igangværende arbejder, hvor acontofaktureringer overstiger salgsværdien.

Omkostninger i forbindelse med salgsarbejde og opnåelse af kontrakter indregnes i resultatopgørelsen, i takt med at de afholdes.

Periodeafgrænsningsposter

Periodeafgrænsningsposter, indregnet under omsætningsaktiver, omfatter afholdte omkostninger vedrørende efterfølgende regnskabsår.



Anvendt regnskabspraksis

Likvide beholdninger

Likvide beholdninger omfatter kassebeholdning samt indestående i pengeinstitutter.

Egenkapital

Reserve for nettoopskrivning efter den indre værdis metode

Reserve for nettoopskrivning efter indre værdis metode i selskabets årsregnskab omfatter nettoopskrivning af kapitalandele i dattervirksomheder i forhold til kostpris.

Udbytte

Foreslået udbytte vises som en særskilt post under egenkapitalen. Udbytte indregnes som en forpligtelse på tidspunktet for vedtagelse på generalforsamlingen.

Selskabsskat og udskudt skat

Aktuelle skatteforpligtelser og tilgodehavende aktuel skat indregnes i balancen som beregnet skat af årets skattepligtige indkomst, reguleret for skat af tidligere års skattepligtige indkomster samt for betalte acontoskatter.

Selskabet er sambeskattet med koncernforbundne danske selskaber. Den aktuelle selskabsskat fordeles mellem de sambeskattede selskaber i forhold til disses skattepligtige indkomster og med fuld fordeling med refusion vedrørende skattemæssige underskud. De sambeskattede selskaber indgår i acontoskatteordningen.

Skyldige og tilgodehavende sambeskatningsbidrag indregnes i balancen som 'Tilgodehavende sambeskatningsbidrag' eller 'Skyldige sambeskatningsbidrag'.

Udskudt skat måles efter den balanceorienterede gælds metode af midlertidige forskelle mellem regnskabsmæssig og skattemæssig værdi af aktiver og forpligtelser opgjort på grundlag af den planlagte anvendelse af aktivet henholdsvis afvikling af forpligtelsen. Udskudt skat måles til nettorealiseringsværdi.

Udskudt skat måles på grundlag af de skatteregler og skattesatser, der med balancedagens lovgivning vil være gældende, når den udskudte skat forventes udløst som aktuel skat. Ændring i udskudt skat som følge af ændringer i skattesatser indregnes i resultatopgørelsen bortset fra poster, der føres direkte på egenkapitalen.

Gældsforpligtelser

Finansielle forpligtelser indregnes ved lånoptagelse til det modtagne provenu efter fradrag af afholdte transaktionsomkostninger. I efterfølgende perioder måles de finansielle forpligtelser til amortiseret kostpris svarende til den kapitaliserede værdi ved anvendelse af den effektive rente, så forskellen mellem nettoprovenuet og den nominelle værdi indregnes i resultatopgørelsen over låneperioden.

I finansielle forpligtelser indregnes tillige den kapitaliserede restleasingforpligtelse på finansielle leasingkontrakter.

Gældsforpligtelser, som omfatter gæld til leverandører, tilknyttede virksomheder samt anden gæld, måles til amortiseret kostpris, hvilket sædvanligvis svarer til nominal værdi.



Afledte finansielle instrumenter

Afledte finansielle instrumenter indregnes første gang i balancen til kostpris og måles efterfølgende til dagsværdi. Positive og negative dagsværdier af afledte finansielle instrumenter indgår i andre tilgodehavender, henholdsvis anden gæld.

Ændring i dagsværdien af afledte finansielle instrumenter, der er klassificeret som og opfylder kriterierne for sikring af dagsværdien af et indregnet aktiv eller en indregnet forpligtelse, indregnes i egenkapitalen sammen med ændringer i dagsværdien af det sikrede aktiv eller den sikrede forpligtelse.

Ændring i dagsværdien af afledte finansielle instrumenter, der er klassificeret som og opfylder betingelserne for sikring af fremtidige pengestrømme, indregnes i andre tilgodehavender eller anden gæld og under egenkapitalen i dagsværdireserven. Resultater den fremtidige transaktion i indregning af aktiver eller forpligtelser, overføres beløb, som tidligere er indregnet under egenkapitalen, til kostprisen for henholdsvis aktivet eller forpligtelsen. Resultater den fremtidige transaktion i indtægter eller omkostninger, overføres beløb, som tidligere er indregnet i egenkapitalen, til resultatopgørelsen i den periode, hvor det sikrede påvirker resultatopgørelsen.

For afledte finansielle instrumenter, som ikke opfylder betingelserne for behandling som sikringsinstrumenter, indregnes ændringer i dagsværdi løbende i resultatopgørelsen.

Pengestrømsopgørelse

Der er ikke udarbejdet pengestrømsopgørelse for selskabet, idet selskabets pengestrømme er indeholdt i pengestrømsopgørelsen i koncernregnskabet i Jenanko Holding ApS, jf. ÅRL § 86, stk. 4.

Hoved- og nøgletaloversigt

Forklaring af nøgletal

Soliditetsgrad	$\frac{\text{Egenkapital ultimo} \times 100}{\text{Samlede aktiver ultimo}}$
Forrentning af egenkapital	$\frac{\text{Ordinært resultat efter skat} \times 100}{\text{Gennemsnitlig egenkapital}}$



Selskabsoplysninger

Selskabet P. Olesen og Sønner A/S
 Industriområdet 25
 8732 Hovedgård

CVR-nr.: 14 34 51 40
 Regnskabsår: 1. maj 2022 - 30. april 2023
 Hjemsted: Horsens

Bestyrelse Kresten Anker Olesen, formand
 Jens Kristian Olesen
 Søren Kristiansen
 Henrik Christian Olesen
 Peter Christian Olesen
 Maiken Ribergaard Fussing Olesen
 Kenneth Fussing Olesen

Direktion Henrik Christian Olesen, direktør
 Peter Christian Olesen, direktør
 Kenneth Fussing Olesen, direktør
 Flemming Skibsted Søndergaard Blaabjerg, direktør

Revision Roesgaard
 Godkendt Revisionspartnerselskab
 Sønderbrogade 16
 8700 Horsens

Ledespåtegning

Bestyrelsen og direktionen har dags dato behandlet og godkendt årsrapporten for regnskabsåret 1. maj 2022 - 30. april 2023 for P. OLESEN OG SØNNER A/S.

Årsrapporten aflægges i overensstemmelse med årsregnskabsloven.

Det er vores opfattelse, at årsregnskabet giver et retvisende billede af selskabets aktiver, passiver og finansielle stilling pr. 30. april 2023 og resultatet af selskabets aktiviteter for regnskabsåret 1. maj 2022 - 30. april 2023.

Ledelsesberetningen indeholder efter vores opfattelse en retvisende redegørelse for de forhold, beretningen omhandler.

Årsrapporten indstilles til generalforsamlingens godkendelse.

Hovedgård, den 4. juli 2023

Direktion

Henrik Christian Olesen
 Direktør

Peter Christian Olesen
 Direktør

Kenneth Fussing Olesen
 Direktør

Flemming Skibsted
 Søndergaard Blaabjerg
 Direktør

Bestyrelse

Kresten Anker Olesen
 Formand

Jens Kristian Olesen

Søren Kristiansen

Henrik Christian Olesen

Peter Christian Olesen

Maiken Ribergaard Fussing
 Olesen

Kenneth Fussing Olesen





Den uafhængige revisors revisionspåtegning

Til kapitalejeren i P. OLESEN OG SØNNER A/S

Konklusion

Vi har revideret årsregnskabet for P. OLESEN OG SØNNER A/S for regnskabsåret 1. maj 2022 - 30. april 2023, der omfatter anvendt regnskabspraksis, resultatopgørelse, balance, egenkapitalopgørelse og noter. Årsregnskabet udarbejdes efter årsregnskabsloven.

Det er vores opfattelse, at årsregnskabet giver et retvisende billede af selskabets aktiver, passiver og finansielle stilling pr. 30. april 2023 samt af resultatet af selskabets aktiviteter for regnskabsåret 1. maj 2022 - 30. april 2023 i overensstemmelse med årsregnskabsloven.

Grundlag for konklusion

Vi har udført vores revision i overensstemmelse med internationale standarder om revision og de yderligere krav, der er gældende i Danmark. Vores ansvar ifølge disse standarder og krav er nærmere beskrevet i revisionspåtegningens afsnit "Revisors ansvar for revisionen af årsregnskabet". Vi er uafhængige af selskabet i overensstemmelse med International Ethics Standards Board for Accountants' internationale retningslinjer for revisors etiske adfærd (IESBA's Code) og de yderligere etiske krav, der er gældende i Danmark, ligesom vi har opfyldt vores øvrige etiske forpligtelser i henhold til disse krav og IESBA Code. Det er vores opfattelse, at det opnåede revisionsbevis er tilstrækkeligt og egnet som grundlag for vores konklusion.

Ledelsens ansvar for årsregnskabet

Ledelsen har ansvaret for udarbejdelsen af et årsregnskab, der giver et retvisende billede i overensstemmelse med årsregnskabsloven. Ledelsen har endvidere ansvaret for den interne kontrol, som ledelsen anser for nødvendig for at udarbejde et årsregnskab uden væsentlig fejlinformation, uanset om denne skyldes besvigelser eller fejl.

Ved udarbejdelsen af årsregnskabet er ledelsen ansvarlig for at vurdere selskabets evne til at fortsætte driften, at oplyse om forhold vedrørende fortsat drift, hvor dette er relevant, samt at udarbejde årsregnskabet på grundlag af regnskabsprincippet om fortsat drift, medmindre ledelsen enten har til hensigt at likvidere selskabet, indstille driften eller ikke har andet realistisk alternativ end at gøre dette.

Revisors ansvar for revisionen af årsregnskabet

Vores mål er at opnå høj grad af sikkerhed for, om årsregnskabet som helhed er uden væsentlig fejlinformation, uanset om denne skyldes besvigelser eller fejl, og at afgive en revisionspåtegning med en konklusion. Høj grad af sikkerhed er et højt niveau af sikkerhed, men er ikke en garanti for, at en revision, der udføres i overensstemmelse med internationale standarder om revision og de yderligere krav, der er gældende i Danmark, altid vil afdække væsentlig fejlinformation, når sådan findes. Fejlinformationer kan opstå som følge af besvigelser eller fejl og kan betragtes som væsentlige, hvis det med rimelighed kan forventes, at de enkeltvis eller samlet har indflydelse på de økonomiske beslutninger, som regnskabsbrugerne træffer på grundlag af årsregnskabet.

Som led i en revision, der udføres i overensstemmelse med internationale standarder om revision og de yderligere krav, der er gældende i Danmark, foretager vi faglige vurderinger og opretholder professionel skepsis under revisionen. Herudover:

- Identificerer og vurderer vi risikoen for væsentlig fejlinformation i årsregnskabet, uanset om denne skyldes besvigelser eller fejl, udformer og udfører revisionshandlinger som reaktion på disse risici samt opnår revisionsbevis, der er tilstrækkeligt og egnet til at danne grundlag for vores konklusion. Risikoen for ikke at opdage væsentlig fejlinformation forårsaget af besvigelser er højere end ved væsentlig fejlinformation forårsaget af fejl, idet besvigelser kan omfatte sammensværgelser, dokumentfalsk, bevidste udeladelser, vildledning eller tilsidesættelse af intern kontrol.
- Opnår vi forståelse af den interne kontrol med relevans for revisionen for at kunne udforme revisionshandlinger, der er passende efter omstændighederne, men ikke for at kunne udtrykke en konklusion om effektiviteten af selskabets interne kontrol.
- Tager vi stilling til, om den regnskabspraksis, som er anvendt af ledelsen, er passende, samt om de regnskabsmæssige skøn og tilknyttede oplysninger, som ledelsen har udarbejdet, er rimelige.



- Konkluderer vi, om ledelsens udarbejdelse af årsregnskabet på grundlag af regnskabsprincippet om fortsat drift er passende, samt om der på grundlag af det opnåede revisionsbevis er væsentlig usikkerhed forbundet med begivenheder eller forhold, der kan skabe betydelig tvivl om selskabets evne til at fortsætte driften. Hvis vi konkluderer, at der er en væsentlig usikkerhed, skal vi i vores revisionspåtegning gøre opmærksom på oplysninger herom i årsregnskabet eller, hvis sådanne oplysninger ikke er tilstrækkelige, modificere vores konklusion. Vores konklusioner er baseret på det revisionsbevis, der er opnået frem til datoen for vores revisionspåtegning. Fremtidige begivenheder eller forhold kan dog medføre, at selskabet ikke længere kan fortsætte driften.
- Tager vi stilling til den samlede præsentation, struktur og indhold af årsregnskabet, herunder noteoplysningerne, samt om årsregnskabet afspejler de underliggende transaktioner og begivenheder på en sådan måde, at der gives et retvisende billede heraf.

Vi kommunikerer med den øverste ledelse om blandt andet det planlagte omfang og den tidsmæssige placering af revisionen samt betydelige revisionsmæssige observationer, herunder eventuelle betydelige mangler i intern kontrol, som vi identificerer under revisionen.

Udtalelse om ledelsesberetningen

Ledelsen er ansvarlig for ledelsesberetningen.

Vores konklusion om årsregnskabet omfatter ikke ledelsesberetningen, og vi udtrykker ingen form for konklusion med sikkerhed om ledelsesberetningen.

I tilknytning til vores revision af årsregnskabet er det vores ansvar at læse ledelsesberetningen og i den forbindelse overveje, om ledelsesberetningen er væsentligt inkonsistent med årsregnskabet eller vores viden opnået ved revisionen eller på anden måde synes at indeholde væsentlig fejlinformation.

Vores ansvar er derudover at overveje, om ledelsesberetningen indeholder krævede oplysninger i henhold til årsregnskabsloven.

Baseret på det udførte arbejde er det vores opfattelse, at ledelsesberetningen er i overensstemmelse med årsregnskabet og er udarbejdet i overensstemmelse med årsregnskabslovens krav. Vi har ikke fundet væsentlig fejlinformation i ledelsesberetningen.

Horsens den 4. juli 2023

Roesgaard

Godkendt Revisionspartnerselskab
CVR-nr. 37 54 31 28

Jens Roesgaard

Statsautoriseret revisor
MNE-nr. mne28681



P. OLESEN 

P. OLESEN OG SØNNER A/S
Industriområdet 25
8732 Hovedgård
CVR-nr. 14 34 51 40

Følg med her:

