



# P. OLESEN



## ÅRSRAPPORT 2023/24

**P. OLESEN OG SØNNER A/S**  
Industriområdet 25  
8732 Hovedgård  
CVR-nr. 14 34 51 40

Årsrapporten er fremlagt og godkendt på selskabets ordinære generalforsamling den 24. juni 2024  
Dirigent: Kresten Anker Olesen

# Indhold

## Ledelsesberetning

- 03 Status på året der er gået og forventninger til fremtiden
- 04 Om P. OLESEN A/S
- 05 Hoved- og nøgletal
- 06 Kvalitet
- 07 Vores afdelinger
- 08 Vision og mission
- 09 Kvalitet, miljø og arbejdsmiljø
- 11 Udvalgt projekt
- 12 FN's Verdensmål
- 13 Medarbejderarrangementer
- 14 Uddannelse
- 15 Referencer
- 16 Vores ydelser
- 17 Maskinpark
- 18 Sponsorater
- 19 Øvrige oplysninger

## Årsregnskab 2023/24

- 24 Resultatopgørelse 1. maj 2023 - 30. april 2024
- 25 Balance pr. 30. april 2024
- 27 Egenkapitalopgørelse
- 29 Noter til årsrapporten
- 38 Anvendt regnskabspraksis
- 44 Selskabsoplysninger
- 45 Ledelsespåtegning
- 46 Den uafhængige revisors revisionspåtegning





P-OLESEN DK  
MILJØ SANERING

## Vi har haft fuld fart på projekterne – både i højderne og nede på jorden

Året har været travlt, og vi har igen i år udført en masse spændende opgaver. Vi føler os privilegerede over, at ordrebogen stadig er fyldt godt op, samt at der hele tiden kommer nye efterspørgsler. Opgaverne er varierede, store som små, hvilket giver alle vores dygtige medarbejdere en masse spændende udfordringer og behov for udvikling, nytænkning og erfaring.

### Virksomhedens koncernforhold

Selskabet har i året stiftet Skærefirmaet Diamanten A/S.

### Udviklingen i aktiviteter og økonomiske forhold

Selskabets resultatopgørelse for 2023/24 udviser et overskud på 449.097 kr., og selskabets balance pr. 30. april 2024 udviser en egenkapital på 52.885.488 kr.

Resultatet i år er påvirket negativt med 17 mio. kr. af ekstraordinære tab på debitorer. Resultat med dette i mente anses som tilfredsstillende.

### Resultat sammenholdt med forventning

Årets resultat og den økonomiske udvikling blev ikke som forventet. Grundet enkeltstående tab på debitorer blev resultatet lavere end forventet.

Selskabet opnåede et resultat på 0,5 mio. kr. – korrigeret for tab på debitorer ville overskuddet være 17,5 mio. kr., som er lidt lavere end 2022/23.

Regnskabsåret har været præget af et aktivitetsniveau lidt lavere end året før.

### Forventninger til fremtiden

For 2024/25 forventes et mere normaliseret år. Der forventes en stigning i aktivitet og et forbedret resultat på 18-25 mio. kr.

### Tak til medarbejdere og samarbejdspartnere

Jeg vil gerne sige tak til alle vores kunder og samarbejdspartnere for at have vist P. OLESEN tillid i året, der er gået. Samtidig skal der lyde en stor tak til alle vores dygtige medarbejdere.

*Ledelsen i P. Olesen A/S*



## Hver dag går vi på arbejde med udvikling for øje – det fortjener vores kunder og vores medarbejdere

### Gennem mere end 50 år har vi opsamlet erfaring fra vidt forskellige nedbrydnings- og saneringsopgaver på bygninger

Vi vil gerne sætte fokus på, hvem vi er, hvad vi vil kendes for og ikke mindst, hvilke kompetencer vi har opbygget gennem flere generationer via utallige løste opgaver.

P. OLESEN er en entreprenørvirksomhed med speciale i nedbrydning, nedskæring/skrotning, neddeling af træ samt miljøsanering, der indbefatter bl.a. asbest og miljøgiften PCB.

Vi har ca. 160 ansatte, og gennem mere end 50 år har vi samlet erfaring fra vidt forskellige nedbrydnings- og saneringsopgaver på bygninger, demontering af større fabriksanlæg, stålkonstruktioner, skorstene og broer samt knusning af beton, murbrokker, asfalt og træ.

Vi udfører forskellige opgaver i hele landet med udgangspunkt i vores fem afdelinger i Hovedgård ved Horsens, Hasselager ved Aarhus, Fredericia, Roskilde og Ringsted.

### Vi er en familievirksomhed, og tredje generation er allerede en erfaren og væsentlig del af virksomheden

P. OLESEN blev grundlagt i 1968 af Peder Olesen, som startede ud fra sin bolig i FASTERHOLT ved Herning. Med stor ildhu og flid påbegyndte og lagde han grunden til, hvad der skulle vise sig at blive en sund og bæredygtig entreprenørvirksomhed med speciale i nedbrydning og miljøsanering.

Peder Olesen gik bort i 1983, men på det tidspunkt var sønnerne Jens og Anker Olesen allerede kørt i stilling som arvtagere til virksomheden efter at have været en del af denne gennem en årrække.

I dag er såvel Jens som Anker Olesen omdrejningspunkter i virksomheden og engageret i fuldt omfang i en travl og udfordrende dagligdag.

### Selskabets væsentligste aktiviteter

Selskabets formål er entreprenørvirksomhed og anden dermed beslægtet virksomhed.





## 5-års økonomisk oversigt

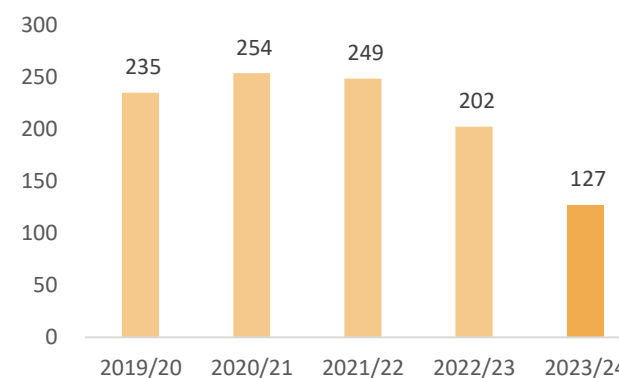
Set over en 5-årig periode kan selskabets udvikling beskrives ved følgende hoved- og nøgletal:

	2023/24	2022/23	2021/22	2020/21	2019/20
	t.kr.	t.kr.	t.kr.	t.kr.	t.kr.
<b>Hovedtal</b>					
Nettoomsætning	388.265	415.175	446.511	444.951	360.500
Bruttofortjeneste	102.045	121.841	159.973	169.078	136.406
Resultat af primær drift	103	15.768	33.966	38.462	30.019
Resultat af finansielle poster	214	962	(1.480)	(2.692)	(3.979)
Årets resultat	449	20.035	25.806	30.550	20.192
Balancesum	127.262	202.246	248.586	253.634	234.836
Investering i materielle anlægsaktiver	(10.513)	(10.805)	(27.296)	(34.737)	(35.567)
Egenkapital	52.885	99.436	79.282	93.344	82.699
<b>Nøgletal</b>					
Soliditetsgrad	41,6%	49,2%	31,9%	36,8%	35,2%
Forrentning af egenkapital	0,6%	22,4%	29,9%	34,7%	24,5%

Nøgletallene er udarbejdet i overensstemmelse med Finansforeningens anbefalinger og vejledning. Der henvises til definitioner i afsnittet for anvendt regnskabspraksis.

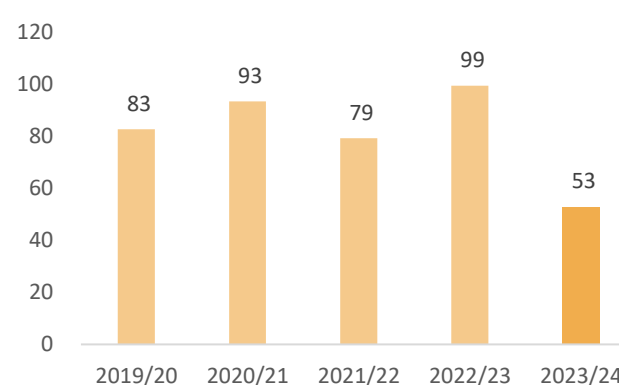
### Balancesum

Mio. kr.



### Egenkapital

Mio. kr.





## Vi vil kendes for vores kvaliteter

### Som en seriøs aktør vil vi gerne være kendt for vores holdninger til kvalitet, miljø og arbejdsmiljø

Vi opfatter kvalitet som altafgørende og i virkeligheden pejlemærket for, hvordan man som en professionel virksomhed skal opføre sig overfor kunder, kolleger og alle andre interessenter.

Gennem vores medlemskab af DI Dansk Byggeris sektion for Nedrivning og Miljøsanering sikres, at der løbende foretages en uvildig stikprøvekontrol af det udførte arbejde. Dette forhold, tillige med ønsket om at stille vores kunder tilfredse, gør, at vi til stadighed forsøger at blive bedre.

### Totalnedbrydning af alle typer bygninger

Vi har en stor maskinpark fyldt med moderne maskiner, som er effektive til udførelsen af en totalnedbrydning. Alle vores dygtige medarbejdere har stor erfaring og kan klare alle former for totalnedbrydning f.eks.:

- Demontering af fabriksanlæg/industrieholdninger
- Indvendig nedbrydning og totalnedbrydning af større og mindre ejendomme/landbrug

- Totalnedbrydning af siloer
- Oprydning efter brand, storm m.m.
- Totalnedbrydning af broer
- Miljømæssig korrekt bortskaffelse af materialer

### Indvendig nedbrydning udført af professionelle

Et projekt med en indvendig nedbrydning foregår ofte i forbindelse med renoveringer og under snævre pladsforhold. Derfor kræves særligt materiel i størrelser, som kan gå igennem døråbninger og mindre huller, ligesom der ikke må forekomme udstødningsgasser til fare for arbejdsmiljøet.

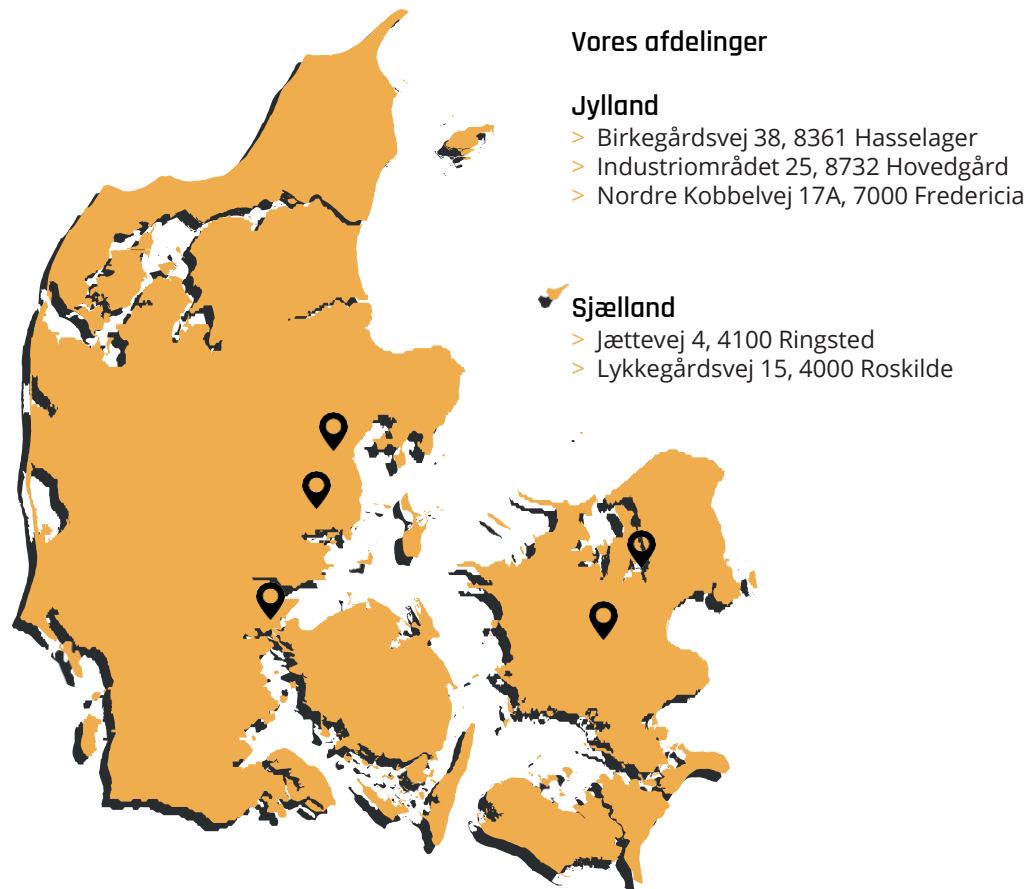
Hos P. OLESEN anvender vi derfor blandt andet fjernbetjente robotter samt eldrevet materiel, hvor dette er mest hensigtsmæssigt. Erfarne entreprenører og formænd tilser, at afstivninger og understøttelse bevirker så sikkert et arbejdsmiljø som muligt.



**"Tro flytter bjerge - P. OLESEN klarer resten"**



Vi har afdelinger fem steder,  
men nedbryder i hele Danmark



"Kvalitet koster  
lidt mere -  
dårlig kvalitet  
meget mere!"



## Lovgivning skal overholdes, og mennesker skal mødes med respekt

### Vi har begge fødder plantet solidt i den jyske muld

Hos P. OLESEN tænker vi, at man ikke skal komplicere tingene mere, end godt er. Faktisk mener vi, at det smukke ofte ligger i det enkle. Måske det skyldes vores rødder i den jyske muld. Begge fødder plantet heri og en lidt ydmyg tilgang til det at være arbejdsplads for mange ansatte lader sig sagtens forene med ikke at sætte sit lys under en skæppe. For det vi ikke er gode nok til, ønsker vi at blive bedre til.

- **Beskedenhed** – vi bryder os ikke så meget om store armbevægelser og smart-i-en-fart løsninger.
- **Tillid** – uden basal tillid mellem parter bliver alt for mange ting komplicerede og tidskrævende.
- **Ordentlighed** – ja, et ord skal være et ord, en aftale er en aftale.
- **Respekt** – lovgivning skal overholdes, og mennesker skal mødes med respekt.
- **Selverkendelse** – ja, vi begår desværre fejl – men vi gør os umage for at lære af dem og blive bedre!

### Vi stræber efter at blive endnu bedre

Så kort fortalt er formålet og missionen for os til stadighed at kunne tilbyde og udføre professionel nedbrydning i alle former og sådanne opgaver, der ligger i nær tilknytning hertil.

Præcis derfor opsøger vi opgaver med nedbrydning, miljøsanering, nedskæring og skrotning samt modtagelse af byggeaffald på vores modtagestationer herfor.

På længere sigt ser vi os gerne som én af de virksomheder, der allerbedst forener det at drive en rentabel virksomhed og arbejdsplads med nødvendige hensyn til miljø og arbejdsmiljø. Vi synes, vi er rigtig godt på vej men glæder os over hver ny dags muligheder for at gøre det lidt bedre end i går, så visionen er for os ikke et slutmål for, hvor vi gerne vil hen men en stadig stræben efter at blive bedre. Bedre end os selv i går og mindst lige så gode som vores dygtigste konkurrenter.





## Vi har udviklet et ledelsessystem for vores kerneområder nedbrydning og miljøsanering

Vores ledelsessystem er udviklet med afsæt i NMK96 og ISO-standarder for de tre områder.

### I korte træk beskrives systemet således:

I relation til KMA-systemet har kvalitet først og fremmest et forretningsorienteret kundehensyn at forfølge.

Kvalitetskrav og -ønsker skal derudover naturligvis gennemsyre virksomheden og medarbejdernes adfærd i en lang række andre sammenhænge, så kvalitet også påvirker interne anliggender mellem kolleger såvel som den miljømæssige adfærd.

Ledelsessystemet består dermed af tre delsystemer, der tilsammen omfatter styring af kvalitet, miljø og arbejdsmiljø. Kvalitet skal være et gennemgående tema for alle aktiviteter og dermed også kendetegne indsatsen på miljø- og arbejdsmiljøområdet.

### Kvalitetspolitik

Vi vil være kundernes foretrukne valg inden for nedbrydning og miljøsanering, fordi vi stræber efter at levere det ønskede produkt til tiden af vores kompetente medarbejdere til en konkurrencedygtig pris.

Vores forretningsmæssige beslutninger baserer sig på et grundlag, hvor vi vil levere et produkt, der er defineret i forhold til ressourcspild og kvalitet, hvor

frembringelse af dette produkt ikke belaster miljøet unødigt, og hvor medarbejdere og andre ikke belastes, så det resulterer i arbejdsulykker eller har livsvarige sundhedsmæssige konsekvenser.

Vi ønsker, at de forretningsmæssige beslutninger træffes på et grundlag, hvor også hensyn til miljøet er overvejet, så drift af selskabets aktiviteter ikke belaster miljø og omgivelser unødvendigt, og resourcespild undgås.

### Det betyder følgende:

- Vi efterlever relevant lovgivning og følger branchens vejledninger og ordninger, herunder Nedbrydningssektionens Miljøkontrolordning (NMK96).
- Vi arbejder proaktivt og seriøst med vores omgivelser som kunder, myndigheder og naboer og forsøger at løse problemstillinger til alles tilfredshed.
- Vi forbereder os løbende og gør vores kvalitetsledelsessystem mere effektivt, således at vi er på linje og gerne på forkant med krav fra kunder, naboer og myndigheder.
- Vi sikrer altid kompetente og informerede medarbejdere, da de er værdifulde for os og forudsætningen for en god udførelse af vores opgaver.
- Vi anvender branchens specifikationer og metoder, og vi går ikke på kompromis med vores medarbejders sundhed og sikkerhed.





## Vores medarbejdere skal være på en sikker og sund arbejdsplads

### Miljø- og arbejdsmiljøpolitik

Som nedbrydningsvirksomhed og virksomhed, der modtager og sorterer ikke-farligt bygningsaffald, ser vi os som en virksomhed, der kan påvirke miljøbelastningen fra vores aktiviteter til vores omgivelser.

### Vi vil løbende reducere vores miljøbelastning ved nedbrydning og miljøsanering ved at:

- sikre en stor genanvendelsesgrad af materialer og håndtere miljøfarligt affald, så det ikke kontaminerer andet affald, der kan genanvendes.
- undgå unødigt forbrug, der medvirker til en øget miljøbelastning, som har indflydelse på drivhuseffekten.

Derudover er vores branche kendetegnet ved, at der foregår farligt arbejde for medarbejderne, hvilket vi gør vores

ypreste for at håndtere, således vores medarbejdere har en sikker og sund arbejdsplads.

### Det betyder følgende:

- Vi gennemfører opgaver i henhold til gældende miljø- og arbejdsmiljølovgivning og andre relevante normer og standarder.
- Vi håndterer affald på vores modtagestationer og på byggepladserne med ansvarlighed og respekt.
- Vi forsøger løbende at forbedre den personlige sikkerhed for vores medarbejdere og sortering af vores affald, så genanvendelsesfraktionerne bliver renere og større.



### Modtager af CSRpeople-mærket

Vi er stolte af at have modtaget Jobtaskforcens CSRpeople-mærke, som gives til virksomheder, der bidrager til at skabe et rummeligt arbejdsmarked med plads til alle.

### Det betyder, at vi er med til at gå forrest ved at:

- udvise et socialt ansvar over for ledige på kanten af arbejdsmarkedet
- sikre trivsel for alle vores medarbejdere

- gøre en indsats over for unge, der har brug for en ekstra håndsækning for at finde retning

Vi øver os hver dag for at blive endnu bedre. Vi er rigtig godt på vej og glæder os over hver ny mulighed for at gøre det lidt bedre end i før. Så visionen er for os ikke et slutmål for, hvor vi gerne vil hen, men en stadig stræben efter at blive bedre – så anerkendelsen er vi meget glade for.

Og så vil vi endnu engang takke vores dygtige kollegaer for den store indsats – uden dem intet CSR-mærke.



## Oprydningen efter den omfattende brand på Børsen i København fik brug for vores assistance

### "Humlebien" blev kaldt på arbejde

På en skæbnsvanger dag i april 2024 udbrød der brand i de historiske bygninger Børsen midt i København. Store dele af bygningerne stod ikke til at redde, og der blev brug for vores hjælp til det krævende nedbrydningsarbejde. I arbejdet med at fjerne stillads rev en tonstung saks sig fri af en kran og satte sig fast mellem den historiske bygning fra starten af 1600-tallet og et gigantisk stillads i flere meters højde. Den mere end 200 ton tunge "Humlebien" (Liebherr 980 Demolition), med særlige nedbrydningsfunktioner, blev sat i drift.

### Professionelt samarbejde

*- Der findes kun én sådan maskine i Nordeuropa, og hovedmaskinen stod i Nordhavn i København. 50 meter-langeren var i Hovedgård, og med hjælp fra Bøje Kran- & Maskintransport (fra Horsens, red.) blev den læsset og kørt med blokvogn til København fredag aften, siger Peter Olesen.*

I alt syv blokvogne (med bl.a. bæltet/larvefødder, ballastklods, forlængerstykke, sortérgrab og stålklipper) skulle køres til brandtomten tæt ved Christiansborg, og det vakte opsigt i fredagens aftenmørke i hovedstaden.

Nedbrydningsprojektet blev udført i tæt og professionelt samarbejde med LH Hockerup A/S, J. Jensen A/S og Tscherning.

## Vi ønsker at genanvende mest muligt

### Vi arbejder for verdensmål nr. 12

Vi har i mere end 50 år haft fokus på genanvendelse og genbrug. For hver nedbrydning har vi en intention om at genanvende og genbruge så mange materialer som muligt, så godt som muligt og har i dag en genanvendelsesprocent på hele 97 %. Vi arbejder hele tiden frem imod bedre genanvendelse af råmaterialerne, så vi samtidig kan opretholde en god cirkulær økonomi.

### Korrekt håndteret nedbrydning

Ved en nedbrydning er det vigtigt for P. OLESEN, at byggeaffaldet håndteres korrekt, således at mest muligt kan genbruges og genanvendes, ligesom forurenede og farligt affald skal håndteres ordentligt, så det ikke skader hverken medarbejdere eller miljøet.

Affaldsmængden, arten og forureningsgraden skal ved hvert eneste projekt estimeres og anmeldes hos de rette myndigheder.



Vi har en genanvendelsesprocent på **97%**





## Vores medarbejdere er vores drivkraft

### Sådan holder vi vores medarbejdere topprofessionelle:

- Vi giver dem ansvar, så de kan udvikle deres færdigheder
- Vi sørger for, at de kan videreudvikle deres kompetencer
- Vi giver dem det bedste værktøj at arbejde med
- Vi sørger for deres ve og vel med ordentlige forhold
- Vi giver dem kollegialt samvær, så det er sjovt at møde på arbejde

### Vi afholder firmaarrangementer

Vores medarbejdere skal have det godt med hinanden, og derfor ses vi også uden for arbejdstiden, så vores fællesskab bliver endnu bedre. Vores medarbejdere har bl.a. deltaget i **DHL Stafetten i Århus**, som var et hyggeligt og godt arrangement, hvor alle kom sikkert i mål.

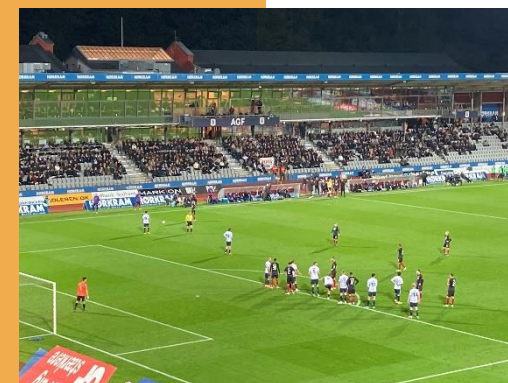
En søndag i efteråret inviterede P. OLESEN A/S alle medarbejdere til en hyggelig aften **på Ceres Park til kampen mellem AGF og FCK**. Der blev afholdt en konkurrence med en AGF-trøje som gevinst, og ikke mindst fortalte en af vores ansatte, Martin Hougaard Nielsen, lidt om det at arbejde som nedriver.



DHL Stafetten i Århus



Company Day i Århus





## Det forpligter meget at ville være bedre - det forpligter endnu mere at ville være bedst!

### Hos P. OLESEN tilbyder vi relevant uddannelse til vores medarbejdere

Ingen kan love os, at vi kan være bedst til alt, vi stiller op i, men vi kan have som erklæret holdning, at uddannelse skaber grundlag for værdi, motivation og arbejdsglæde hver eneste dag. Vi tror på, at man kun forbliver konkurrencedygtig ved at holde sig opdateret og have fingeren på pulsen.

Uddannelse er mange ting, og hos P. OLESEN kan det spænde lige fra specifikke detailkurser til længere skoleforløb. Alt sammen noget der er relevant for den arbejdsmæssige hverdag og med stor sandsynlighed til glæde for både medarbejdere og kunder!

### Kursusdage med kvalitetssikringsafdelingen

Så for os er uddannelse, intern sparring, udvikling og vidensdeling meget vigtigt – og noget vi går meget op i.

### Vores afdeling for kvalitetssikring afholdt i foråret 2024 fem kursusdage, hvor der blandt andet blev undervist i:

- miljørapporter
- inspectly
- KS-opstart
- slutmeldinger
- anmeldelser

Mange gode og lærerige timer der betyder uvurderligt meget for motivationen, trivselen og samarbejdet





## Vi udfører alle typer opgaver inden for vores speciale og viser her et lille udsnit af disse



**Fjernelse af mole**  
Molearbejde, Skagen Havn



**Nedbrydning af silo**  
Kerteminde Havn



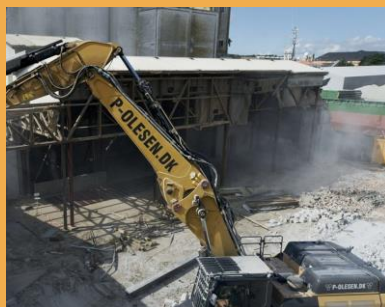
**Nedrivning af industriområde**  
Risikov



**Nedrivning af bro**  
Horsens



**Nedskæringsopgave**  
Vodskov



**Miljøsanering og nedbrydning**  
Pakhus, Næstved Havn



**Miljøsanering og nedrivning af fabriksbygning**  
Randers



## Vi sætter en ære i at være dygtige til vores arbejde - og vi kan helt sikkert hjælpe dig

Vi har mere end 50 års erfaring og udfører opgaver over hele landet med udgangspunkt i alle vores afdelinger

Som specialiseret entreprenørvirksomhed med kernekompetencer inden for nedbrydning, nedrivning, skrotning/demontering og miljøsanering (herunder håndtering af asbest, miljøgiften PCB og andre miljøfarlige stoffer) håndterer vi dagligt store som mindre opgaver af enhver slags.



Miljøsanering



Nedrivning



Nedskæring/skrotning



Byggeaffald



Genbrug



Asbestsanering



PCB-sanering





## En moderne maskinpark med fokus på effektivitet og sikkerhed

Vores maskinpark er moderne og vedligeholdt. Maskinparken omfatter, sammen med tekniske hjælpemidler, alt lige fra effektivt håndværktøj og robotter til store entreprenørmaskiner som bælte-gravemaskiner, dumpere og gummihjulslæssere.

Derfor tør vi godt sige, at vi har den nødvendige maskinpark til at løfte alle opgaver inden for vores fag både effektivt og med hensyntagen til miljøet.



### Bæltegravemaskiner

Vi råder over adskillige bæltegravemaskiner i varierende størrelser, så mange maskiner kan indsættes samtidig på opgaver, der skal løses på kort tid – f.eks. om natten og ved nedlukning af infrastruktur.



### Hydrauliske hamre

Vores hamre er tilpasset grave-maskinens størrelse, som sikrer, at der kan bankes igennem selv ved de sværeste konstruktioner.



### Klipper

Specialudstyr til nedklipping af betonkonstruktioner med eller uden armering.



### Nedbrydningsrobotter

Kompakte robotter kan forbedre arbejdsmiljø og effektivitet, og de er drevet af el, så der er ingen skadelig emission.



### Langarmede maskiner

Sikrer et solidt greb og med et indbygget videokamera sikres, at maskinføreren har et præcist greb.



## Vi ønsker at støtte

Vi vil gerne støtte, hvor vi kan, men vi ved også godt, at vi ikke kan støtte alle. Derfor har vi udvalgt de organisationer og initiativer, som vi synes gør et godt stykke arbejde, og det ønsker vi at støtte. Her er nogle af de tiltag, vi støtter.



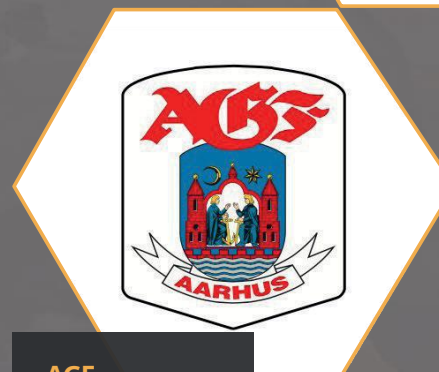
Knæk  
Cancer



Danske  
Hospitals-  
klovne



Horsens  
& Friends



AGF



Bakken  
Bears



## Det er en klar ambition at give alle medarbejdere lige adgang til ansvar, respekt og muligheder uanset køn, alder, religion eller seksualitet

### Usædvanlige forhold

Selskaber har i årets løb haft ekstraordinære store tab på tilgodehavender fra salg og tjenesteydelser. Årets tab er på 17 mio. kr.

### Betydningsfulde begivenheder, indtruffet efter regnskabsårets afslutning

Der er efter regnskabsårets afslutning ikke indtruffet begivenheder af væsentlig betydning for selskabets finansielle stilling.

### Finansielle risici

Til styring af renterisici anvender virksomheden i begrænset omfang renteswap. Virksomheden har ingen væsentlige valutarisici og anvender generelt ikke finansielle instrumenter. Virksomheden har således ikke reduceret renterisikoen via finansielle instrumenter.

Virksomhedens kreditgivning til kunder ydes på baggrund af løbende kundekendskab. Ved nye kunder indhentes kreditoplysninger.

### Videnressourcer

Selskabets medarbejdere har adgang til i nødvendigt omfang at deltage i uddannelse, der sikrer en kontinuerlig opbygning og vedligeholdelse af nødvendige kompetencer.

### Forsknings- og udviklingsaktiviteter

Egentlige forskningsaktiviteter udføres ikke i koncernen, men maskinparken og produktionsapparatet forbedres løbende. Selskabet har stort fokus på at udvikle og optimere produktionsprocesserne således, at selskabet er konkurrencedygtigt – både kvalitetsmæssigt og pris-mæssigt.

### Redegørelse for samfundsansvar

Selskabet ønsker at udvikle sin kerneforretning og møde sine strategiske udfordringer på en økonomisk og samfundsmæssig forsvarlig måde. Det betyder, at selskabet ønsker at leve op til lovgivningen og gennemføre aktiviteter og indsatser af samfundsmæssig karakter for at opnå sine strategiske mål.

### Forretningsmodel

Virksomhedens forretningsmodel er at udføre nedbrydningsopgaver, så mest muligt af affaldet genbruges. Virksomheden har kernekompetencer inden for nedbrydning, nedrivning, skrotning/demontering og miljøsanering (herunder håndtering af asbest, miljøgiften PCB og andre miljøfarlige stoffer).

Materialer der er egnet til genbrug sælges uden forarbejdning. Metal og rent træ o.l. sælges til genanvendelse i produktion af nye produkter. Beton knuses og sælges til genanvendelse ved anlæg af veje og parkeringspladser.

Miljøfarligt affald afleveres til kommunale lossepladser, der sørger for, at affaldet bortskaffes eller deponeres på forsvarlig vis.

P. OLESEN A/S udfører professionel miljøsanering af blandt andet asbest, PCB og bly. Som medlem af sektionen Nedrivning og Miljøsanering i Dansk Byggeri og mangeårig aktør udføres saneringsopgaver med udgangspunkt i vejledningerne herfor. Det betyder blandt andet, at miljøsanering planlægges med skyldige hensyn til såvel de udførende medarbejdere som miljøet.

P. OLESEN A/S har 3 modtagerstationer, hvor der modtages ikke-farligt byggeaffald, som typisk omfatter beton, murbrokker, asfalt, tegl og træ, som forarbejdes med henblik på genanvendelse.

### De 3 modtagerstationer ligger i:

Hovedgård ved Horsens  
Hasselager ved Aarhus  
Fredericia

P. OLESEN har en genbrugsafdeling, hvor genanvendelige produkter fra nedbrydningsopgaver sælges til genanvendelse.

Miljø- og arbejdsmiljømæssig korrekt nedtagning og bortskaffelse af asbest, nærmere betegnet asbestsanering, er et speciale, som tilbydes kunderne.



## Redegørelse for samfundsansvar (fortsat)

Vedrørende PCB yder P. OLESEN A/S råd og vejledning, foretager prøvetagninger og registreringer af PCB-indhold i materialer, vejleder i sikring mod spredning af PCB og korrekt håndtering af PCB-holdigt affald.

### Miljø og klimapåvirkning

Virksomheden har ikke defineret en decideret politik for miljø og klimapåvirkning, men som nedbrydningsvirksomhed, og virksomhed der modtager og sorterer ikke-farligt bygningsaffald, ser vi os som en virksomhed, der kan påvirke miljøbelastningen fra vores aktiviteter til vores omgivelser.

### Vi vil løbende reducere miljøbelastningen ved nedbrydning og miljøsanering ved at:

- sikre en stor genanvendelsesgrad af materialer.
- håndtere miljøfarligt affald, så det ikke kontaminerer andet affald, der kan genanvendes.
- undgå unødigt forbrug, der medvirker til en øget miljøbelastning, som har indflydelse på drivhuseffekten.

Identificerede risici relaterer sig til, at virksomheden kontinuerligt har de nødvendige kompetencer til at identificere miljøfarligt affald og aflevere materialerne til bortskaffelse eller deponering på kommunale lossepladser.

### Sociale forhold og medarbejderforhold

Virksomheden har ikke formuleret politikker for sociale forhold og medarbejderforhold. Virksomheden beskæftiger udelukkende medarbejdere i Danmark og har stort fokus på, at alle regler inden for arbejdsmiljø bliver overholdt. Det er ikke vurderet, at der er behov for politikker for sociale forhold og medarbejdere udover de forhold, som allerede er gældende i virksomheden. Branchen er kendetegnet ved, at der foregår farligt arbejde for medarbejderne, hvilket vi gør vores ypperste for at håndtere, således vores medarbejdere har en sikker og sund arbejdsplads.

### Det betyder følgende:

- Vi gennemfører opgaver i henhold til gældende miljø- og arbejdsmiljølovgivning og andre relevante normer og standarder.
- Vi håndterer affald på vores modtagestationer og på byggepladserne med ansvarlighed og respekt.
- Vi forsøger løbende at forbedre den personlige sikkerhed for vores medarbejdere og sortering af vores affald, så genanvendelsesfraktionerne bliver renere og større.

Branchen er kendetegnet ved, at der foregår farligt arbejde. I regnskabsåret er der ikke sket alvorlige arbejdsulykker.

### Menneskerettigheder

Virksomheden har ikke nogen selvstændig politik for menneskerettigheder. Virksomheden beskæftiger udelukkende medarbejdere i Danmark, og virksomheden har ikke identificeret risici relateret til krænkelse af menneskerettigheder.

I P. OLESEN og Sønner A/S er der nultolerance over for enhver form for diskrimination. Det er en klar ambition at give alle medarbejdere lige adgang til ansvar, respekt og muligheder uanset køn, alder, religion eller seksualitet.

Virksomheden vurderer, at den væsentligste risiko vedrørende menneskerettigheder er diskrimination. I årets løb har vi ikke haft sager vedrørende diskrimination.





## Redegørelse for samfundsansvar (fortsat)

### Antikorruption

P. OLESEN A/S har ikke formuleret politikker for antikorruption, men der er nultolerance over for enhver form for korruption, bestikkelse o.l.

I branchen kan der være risiko for bestikkelse ifm. tilbudssager mv. samt risiko for returkommission ved indkøb.

Personale i koncernen er forpligtet til at undgå enhver situation, som kunne medføre en konflikt mellem egne interesser og koncernens interesser.

Er en medarbejder i tvivl om et eventuelt forhold kan være i strid med dette kodeks, skal direktionen kontaktes med henblik på afklaring.

Vi har i regnskabsåret ikke konstateret sager vedrørende bestikkelse o.l, hvilket også er forventningerne til fremtiden.

### Redegørelse for måltal og politikker for det underrepræsenterede køn

**Bestyrelsen** i P. OLESEN og Sønner A/S består af seks mænd og en kvinde, svarende 14 %. Medarbejdersam-

mensætningen i bestyrelsen afspejler sammensætningen i aktionærkredsen, hvor der er en overvægt af mænd. Alle aktionærer er repræsenteret i bestyrelsen. Udover aktionærkredsen er der p.t. yderligere et medlem af bestyrelsen.

Det er hensigten at øge antallet af det underrepræsenterede køn, ved at vælge en kvinde næste gang der sker udskiftning, forudsat der er kvalificerede kvindelige ansøgere til posten som medlem af bestyrelsen. Således vil det underrepræsenterede køn udgøre 29 %, og P. OLESEN og Sønner A/S vil bestræbe sig på at nå denne målsætning senest i 2028.

**Virksomhedens øvrige ledelsesniveauer** består af den registrerede direktion samt ledere, der refererer direkte til direktionen. De øvrige ledelsesniveauer består af 21 personer, hvoraf de 5 personer repræsenterer det underrepræsenterede køn, svarende til 24 %.

Direktionen har opstillet måltal for denne sammensætning. Måltallet er, at 8 ud af de 21 af de øvrige ledelsesniveauer skal udgøres af det underrepræsenterede køn, svarende til 38 %. P. OLESEN og Sønner A/S vil bestræbe sig på at nå denne målsætning senest i 2028.

**Vi tilstræber at være blandt de bedste i branchen og har et ønske om konstant udvikling.**

### Redegørelse for dataetik

Det er ikke en del af selskabets forretningsstrategi og forretningsaktiviteter at anvende algoritmer eller behandle data til dataanalyser. Virksomheden har som følge heraf ikke udarbejdet politik for dataetik.



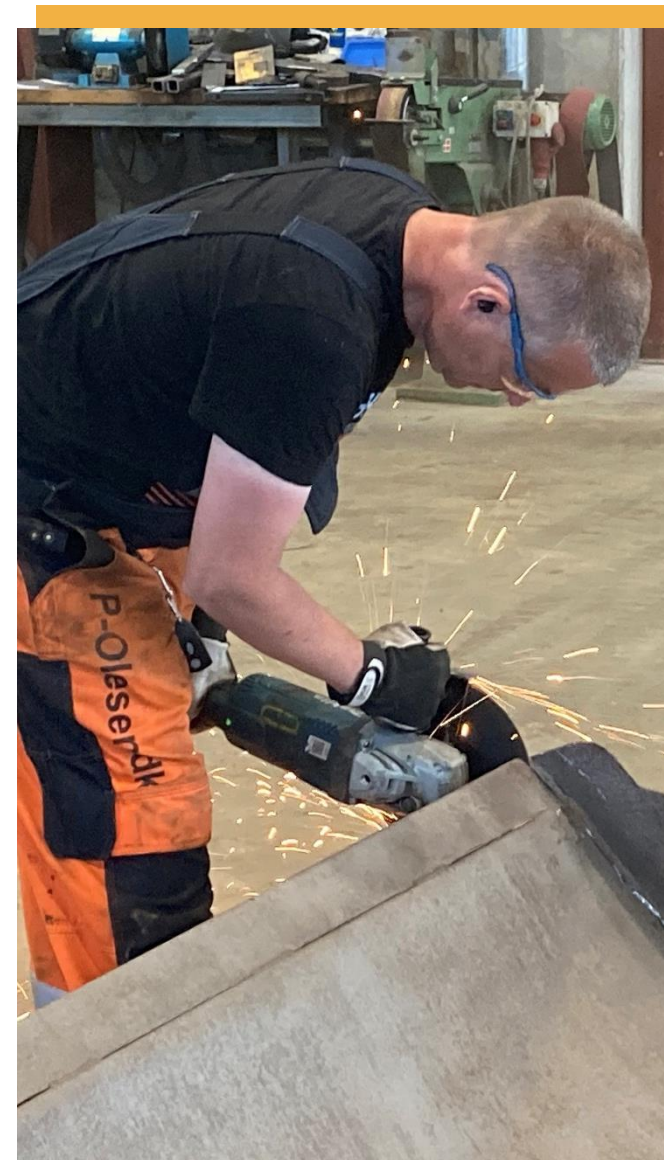


# ÅRSREGNSKAB 2023/24



## Resultatopgørelse 1. maj 2023 – 30. april 2024

	Note	2023/24 kr.	2022/23 kr.
<b>Nettoomsætning</b>	2	<b>388.265.356</b>	<b>415.175.338</b>
Andre driftsindtægter		341.032	8.587.424
Omkostninger til råvarer og hjælpematerialer		(162.957.165)	(195.199.082)
Andre eksterne omkostninger	1,3	<u>(123.604.680)</u>	<u>(106.722.445)</u>
<b>Bruttoresultat</b>		<b>102.044.543</b>	<b>121.841.235</b>
Personaleomkostninger	4	<u>(94.314.949)</u>	<u>(90.100.653)</u>
<b>Resultat før af- og nedskrivninger</b>		<b>7.729.594</b>	<b>31.740.582</b>
Af- og nedskrivninger af materielle anlægsaktiver		<u>(7.285.734)</u>	<u>(7.385.739)</u>
<b>Resultat før finansielle poster</b>		<b>443.860</b>	<b>24.354.843</b>
Indtægter af kapitalandele i tilknyttede virksomheder		0	1.352.893
Finansielle indtægter	5,6	1.295.462	354.136
Finansielle omkostninger	7	<u>(1.081.382)</u>	<u>(744.751)</u>
<b>Resultat før skat</b>		<b>657.940</b>	<b>25.317.121</b>
Skat af årets resultat	8	<u>(208.843)</u>	<u>(5.282.276)</u>
<b>Årets resultat</b>		<b>449.097</b>	<b>20.034.845</b>
Resultatdisponering	9		

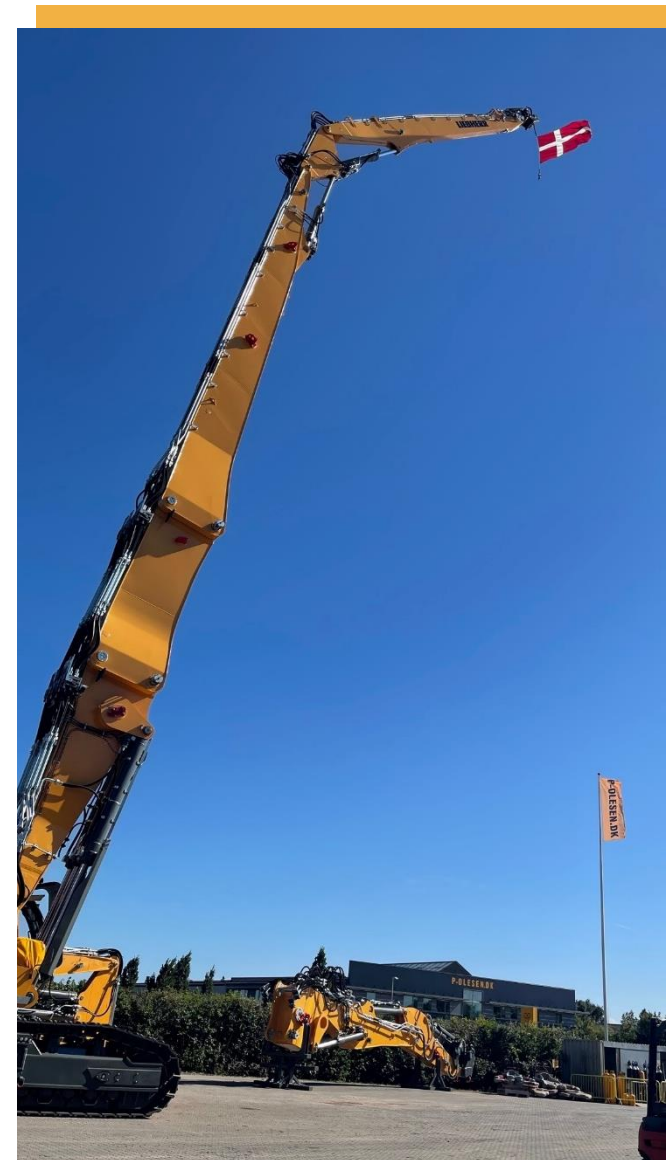






## Balance pr. 30. april 2024

	Note	2024 kr.	2023 kr.
<b>Aktiver</b>			
Software		2.610.000	0
<b>Immaterielle anlægsaktiver</b>	10	<b>2.610.000</b>	<b>0</b>
Andre anlæg, driftsmateriel og inventar	11	16.161.319	18.078.392
Indretning af lejede lokaler	11	4.557.111	267.379
<b>Materielle anlægsaktiver</b>		<b>20.718.430</b>	<b>18.345.771</b>
Kapitalandele i tilknyttede virksomheder	12	5.000.000	34.915.803
Deposita	13	394.863	76.619
<b>Finansielle anlægsaktiver</b>		<b>5.394.863</b>	<b>34.992.422</b>
<b>Anlægsaktiver i alt</b>		<b>28.723.293</b>	<b>53.338.193</b>
Færdigvarer og handelsvarer		1.886.150	1.524.335
<b>Varebeholdninger</b>		<b>1.886.150</b>	<b>1.524.335</b>
Tilgodehavender fra salg og tjenesteydelser		74.613.508	104.428.619
Igangværende arbejder for fremmed regning	14	6.676.400	5.449.245
Tilgodehavender hos tilknyttede virksomheder		10.051.301	21.522.636
Andre tilgodehavender	15	1.488.146	10.355.628
Periodeafgrænsningsposter	16	1.250.330	1.319.690
<b>Tilgodehavender</b>		<b>94.079.685</b>	<b>143.075.818</b>
<b>Likvide beholdninger</b>		<b>2.572.620</b>	<b>4.307.217</b>
<b>Omsætningsaktiver i alt</b>		<b>98.538.455</b>	<b>148.907.370</b>
<b>Aktiver i alt</b>		<b>127.261.748</b>	<b>202.245.563</b>





## Balance pr. 30. april 2024

	Note	2024 kr.	2023 kr.
<b>Passiver</b>			
Virksomhedskapital		500.000	500.000
Reserve for nettoopskrivning efter den indre værdis metode		0	1.471.910
Overført resultat		52.385.488	50.464.481
Foreslået udbytte for regnskabsåret		0	47.000.000
<b>Egenkapital</b>		<b>52.885.488</b>	<b>99.436.391</b>
Hensættelse til udskudt skat	17	15.744.236	19.171.597
<b>Hensatte forpligtelser i alt</b>		<b>15.744.236</b>	<b>19.171.597</b>
Leasingforpligtelser		2.565.285	2.552.078
Feriepengeforpligtelser		7.411.328	7.235.478
<b>Langfristede gældsforpligtelser</b>	18	<b>9.976.613</b>	<b>9.787.556</b>
Kortfristet del af langfristede gældsforpligtelser	18	587.513	569.825
Leverandører af varer og tjenesteydelser		31.538.154	46.429.024
Forudfakturering igangværende arbejder	14	0	5.900.285
Gæld til tilknyttede virksomheder		1.286.651	1.513.788
Skyldigt sambeskatningsbidrag		3.636.204	7.396.042
Anden gæld		11.606.889	11.964.722
Deposita		0	76.333
<b>Kortfristede gældsforpligtelser</b>		<b>48.655.411</b>	<b>73.850.019</b>
<b>Gældsforpligtelser i alt</b>		<b>58.632.024</b>	<b>83.637.575</b>
<b>Passiver i alt</b>		<b>127.261.748</b>	<b>202.245.563</b>
Eventualforpligtelser	19		
Nærtstående parter og ejerforhold	20		





## Egenkapitalopgørelse

	Virksomheds- kapital	Reserve for netto- opskrivning efter den indre værdis metode	Overført resultat	Foreslået udbytte for regnskabsåret	I alt
Egenkapital 1. maj 2023	500.000	1.471.910	50.464.481	47.000.000	99.436.391
Betalt ordinært udbytte	0	0	0	(47.000.000)	(47.000.000)
Øvrige egenkapitalbevægelser	0	(1.471.910)	1.471.910	0	0
Årets resultat	0	0	449.097	0	449.097
<b>Egenkapital 30. april 2024</b>	<b>500.000</b>	<b>0</b>	<b>52.385.488</b>	<b>0</b>	<b>52.885.488</b>





DK

BumbleBee

980  
demolition

P-OLESEN.DK P-OLESEN.DK

P-OLESEN.DK





## Noter til årsrapporten

### 1 Særlige poster

Selskabet har i året oplevet ekstraordinære store tab på enkelte debitorer. Beløbet påvirker andre eksterne omkostninger negativt med 17 mio. kr.

### 2 Segmentoplysninger

Selskabets aktivitet består udelukkende i nedbrydning og salg af skrot og nedbrydningsmaterialer. Al aktivitet foregår i Danmark. Nettoomsætningen er derfor ikke fordelt på aktiviteter og geografiske markeder, da der kun er én aktivitet og den foregår på ét marked. Omsætningen i Danmark er ikke nærmere opdelt rent geografisk, da det kan volde virksomheden betydelig skade at oplyse omsætningen fordelt på regioner eller landsdele.

### 3 Honorar til generalforsamlingsvalgt revisor

Roesgaard:

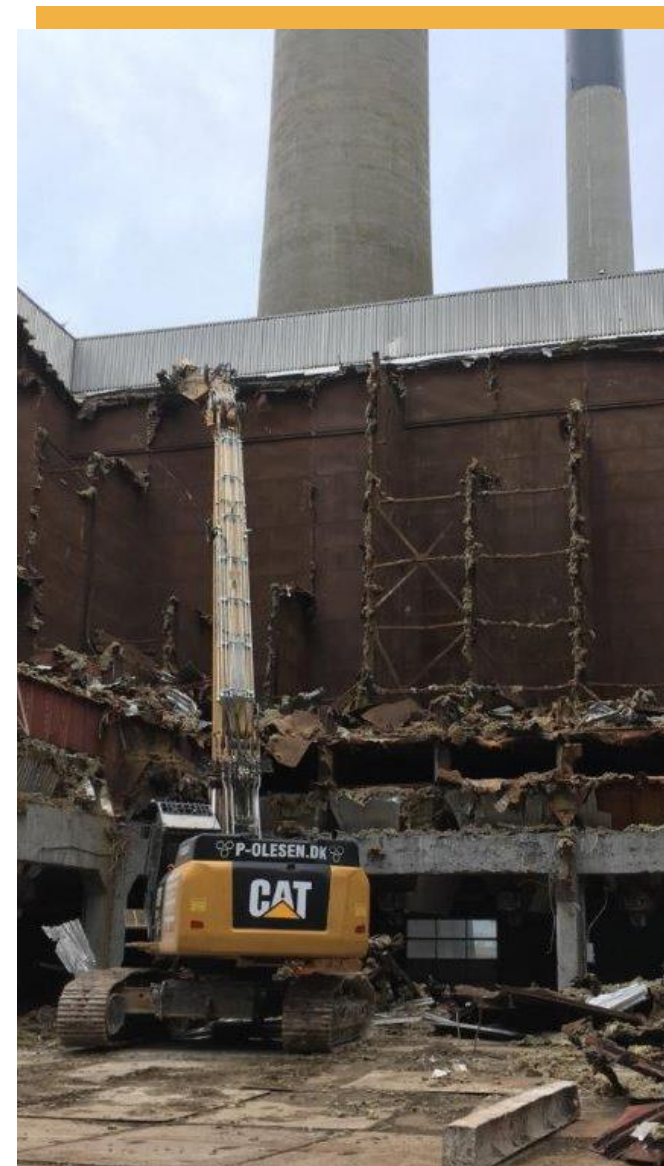
Revisionshonorar

Andre ydelser

BDO:

Andre ydelser

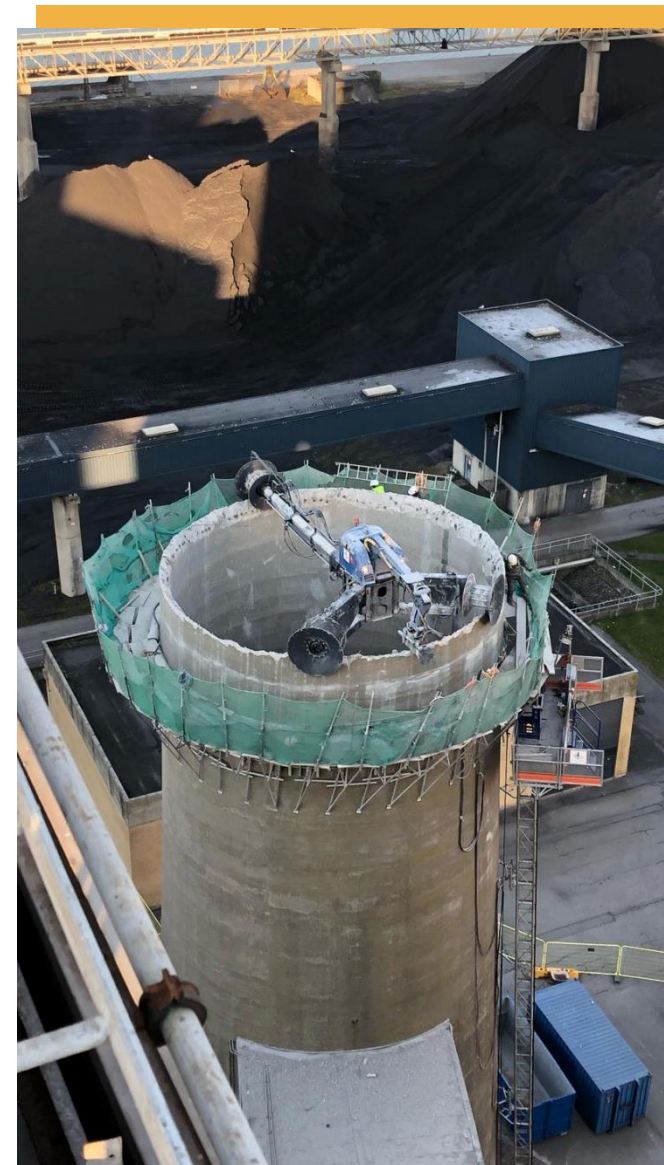
	<u>2023/24</u>	<u>2022/23</u>
	kr.	kr.
	175.000	175.000
	<u>2.660.000</u>	<u>260.500</u>
	<u>2.835.000</u>	<u>435.500</u>
	1.500	0
	<u>1.500</u>	<u>0</u>
	<u>2.836.500</u>	<u>435.500</u>





## Noter til årsrapporten

	<u>2023/24</u>	<u>2022/23</u>
	kr.	kr.
<b>4 Personaleomkostninger</b>		
Lønninger	80.528.613	75.931.136
Pensioner	10.648.919	9.821.285
Andre omkostninger til social sikring	3.137.417	4.348.232
	<u><b>94.314.949</b></u>	<u><b>90.100.653</b></u>
 Heraf udgør vederlag til direktion og bestyrelse:		
Direktion	4.613.360	4.200.000
Bestyrelse	85.000	117.000
	<u><b>4.698.360</b></u>	<u><b>4.317.000</b></u>
 Antal heltidsbeskæftigede personer i gennemsnit	<u>167</u>	<u>163</u>
 <b>5 Oplysning om dagsværdi</b>		
<b>Renteswap</b>		
Dagsværdi af aktiv eller forpligtelse, der måles til dagsværdi, primo	<u>0</u>	<u>162.970</u>
Ændringer der er indregnet i dagsværdireserven under egenkapitalen	<u>0</u>	<u>(162.970)</u>
Dagsværdi af aktiv eller forpligtelse, der måles til dagsværdi, ultimo	<u>0</u>	<u>0</u>





## Noter til årsrapporten

	<u>2023/24</u>	<u>2022/23</u>
	kr.	kr.
<b>6 Finansielle indtægter</b>		
Renteindtægter fra tilknyttede virksomheder	756.759	0
Andre finansielle indtægter	538.703	354.136
	<u>1.295.462</u>	<u>354.136</u>
<b>7 Finansielle omkostninger</b>		
Finansielle omkostninger tilknyttede virksomheder	173.169	0
Andre finansielle omkostninger	908.213	744.751
	<u>1.081.382</u>	<u>744.751</u>
<b>8 Skat af årets resultat</b>		
Årets aktuelle skat	3.636.204	6.077.302
Årets udskudte skat	(3.427.361)	(795.026)
	<u>208.843</u>	<u>5.282.276</u>
<b>9 Resultatdisponering</b>		
Foreslået udbytte	0	47.000.000
Reserve for nettoopskrivning efter den indre værdis metode	0	1.352.893
Overført resultat	449.097	(28.318.048)
	<u>449.097</u>	<u>20.034.845</u>





## Noter til årsrapporten

### 10 Immaterielle anlægsaktiver

	<u>Software</u>
Tilgang i årets løb	2.610.000
Kostpris 30. april 2024	2.610.000
<b>Regnskabsmæssig værdi 30. april 2024</b>	<b><u>2.610.000</u></b>

### 11 Materielle anlægsaktiver

	<u>Andre anlæg, driftsmateriel og inventar</u>	<u>Indretning af lejede lokaler</u>
Kostpris 1. maj 2023	47.693.551	267.379
Tilgang i årets løb	6.171.163	4.342.198
Afgang i årets løb	(2.515.595)	0
Kostpris 30. april 2024	<u>51.349.119</u>	<u>4.609.577</u>
Af- og nedskrivninger 1. maj 2023	29.615.159	0
Årets afskrivninger	7.233.268	52.466
Årets af- og nedskrivninger på afhændede aktiver	(1.660.627)	0
Af- og nedskrivninger 30. april 2024	<u>35.187.800</u>	<u>52.466</u>
<b>Regnskabsmæssig værdi 30. april 2024</b>	<b><u>16.161.319</u></b>	<b><u>4.557.111</u></b>
Regnskabsmæssig værdi af leasede aktiver	<u>3.157.388</u>	<u>0</u>







## Noter til årsrapporten

### 12 Kapitalandele i tilknyttede virksomheder

Kostpris 1. maj 2023

Tilgang i årets løb

Afgang i årets løb

Kostpris 30. april 2024

Værdireguleringer 1. maj 2023

Årets afgang

Årets resultat

Øvrige egenkapitalbevægelser, netto

Værdireguleringer 30. april 2024

**Regnskabsmæssig værdi 30. april 2024**

<u>2024</u>	<u>2023</u>
kr.	kr.
33.443.893	0
5.000.000	33.443.893
(33.443.893)	0
<u>5.000.000</u>	<u>33.443.893</u>
1.471.910	0
(1.471.910)	0
0	1.352.893
0	119.017
<u>0</u>	<u>1.471.910</u>
<b><u>5.000.000</u></b>	<b><u>34.915.803</u></b>

Kapitalandele i tilknyttede virksomheder specificerer sig således:

Navn

Skærefirmaet Diamanten A/S

Hjemsted

Horsens

Ejerandel

100%





## Noter til årsrapporten

### 13 Finansielle anlægsaktiver

Kostpris 1. maj 2023

Kostpris 30. april 2024

**Regnskabsmæssig værdi 30. april 2024**

#### Deposita

394.863

394.863

**394.863**

**2024**

kr.

**2023**

kr.

### 14 Igangværende arbejder for fremmed regning

Igangværende arbejder, salgspris

Igangværende arbejder, acontofaktureret

214.789.084

(208.112.684)

**6.676.400**

211.372.693

(211.823.733)

**(451.040)**

Indregnet således i balancen:

Igangværende arbejder for fremmed regning under aktiver

Modtagne forudbetalinger under passiver

6.676.400

0

**6.676.400**

5.449.245

(5.900.285)

**(451.040)**

### 15 Andre tilgodehavender

Selskabet har andre tilgodehavender på i alt t.kr. 1.488 med forfald senere end et år.





## Noter til årsrapporten

### 16 Periodeafgrænsningsposter

Periodeafgrænsningsposter udgøres af forudbetalte omkostninger vedrørende forsikringspræmier og kontingenter, der vedrører det efterfølgende regnskabsår.

	2024 kr.	2023 kr.
<b>17 Hensættelse til udskudt skat</b>		
Hensættelse til udskudt skat 1. maj 2023	19.171.597	22.366.464
Udskudt skat indregnet i resultatopgørelsen	(3.427.361)	(795.026)
Hensættelser til udskudt skat i forbindelse med afgang ved spaltning og salg af virksomhed	0	(2.399.841)
<b>Hensættelse til udskudt skat 30. april 2024</b>	<b>15.744.236</b>	<b>19.171.597</b>

### 18 Langfristede gældsforpligtelser

	Gæld 1. maj 2023	Gæld 30. april 2024	Afdrag næste år	Restgæld efter 5 år
Leasingforpligtelser	3.121.903	3.152.798	587.513	0
Feriepengeforpligtelser	7.235.478	7.411.328	0	7.411.328
	<b>10.357.381</b>	<b>10.564.126</b>	<b>587.513</b>	<b>7.411.328</b>





## Noter til årsrapporten

### 19 Eventualforpligtelser

Selskabet er part i enkelte tvister. Disse sager forventes ikke at medføre væsentlige omkostninger for selskabet.

For entrepriser er stillet sædvanlig sikkerhed i form af arbejdsgarantier mv. Garantierne omfatter: 197 arbejdsgarantier via Sydbank. Garantisummen hos Sydbank udgør i alt t.kr. 58.637 pr. 30. april 2024.

Selskabet har afgivet kaution overfor leasinggiver i datterselskabet Skærefirmaet Diamanten A/S. Kautionen er begrænset til t.kr. 2.100.

### Hæftelse i sambeskatningen

Selskabet hæfter solidarisk sammen med moderselskabet og de øvrige selskaber i den sambeskattede koncern for skat af koncernens sambeskattede indkomst og for eventuelle kildeskatter såsom udbytteskat mv.

Skyldig skat af koncernens sambeskattede indkomst fremgår af årsrapporten for Jenanko Holding ApS, der er administrationselskab for sambeskatningen.





## Noter til årsrapporten

### 20 Nærtstående parter og ejerforhold

#### Bestemmende indflydelse

Jenanko Holding ApS er enejer af aktierne og har derfor bestemmende indflydelse.

#### Øvrige nærtstående parter

Virksomhedens nærtstående parter med betydelig indflydelse omfatter dattervirksomheder samt selskabernes bestyrelse, direktion og ledende medarbejdere samt disse personers relaterede familiemedlemmer. Nærtstående parter omfatter endvidere selskaber, hvori førnævnte personkreds har væsentlige interesser.

#### Transaktioner

Virksomheden har valgt kun at oplyse om transaktioner, der ikke er foretaget på normale markedsvilkår efter årsregnskabslovens § 98 c, stk. 7.

#### Koncernregnskab

Selskabet indgår i koncernrapporten for moderselskabet Jenanko Holding ApS, Hovedgård, CVR 27 09 20 04.





## Anvendt regnskabspraksis

Årsrapporten for P. OLESEN OG SØNNER A/S for 2023/24 er aflagt i overensstemmelse med årsregnskabslovens bestemmelser for store virksomheder i regnskabsklasse C.

Den anvendte regnskabspraksis er uændret i forhold til sidste år.

Årsrapporten for 2023/24 er aflagt i kr.

Selskabet har i henhold til årsregnskabslovens §112 undladt at udarbejde koncernregnskab.

### Generelt om indregning og måling

I resultatopgørelsen indregnes indtægter i takt med, at de indtjenes. Herudover indregnes værdireguleringer af finansielle aktiver og forpligtelser. I resultatopgørelsen indregnes ligeledes alle omkostninger, herunder afskrivninger og nedskrivninger.

Aktiver indregnes i balancen, når det er sandsynligt, at fremtidige økonomiske fordele vil tilflyde selskabet, og aktivets værdi kan måles pålideligt.

Forpligtelser indregnes i balancen, når det er sandsynligt, at fremtidige økonomiske fordele vil fragå selskabet, og forpligtelsens værdi kan måles pålideligt.

Ved første indregning måles aktiver og forpligtelser til kostpris. Efterfølgende måles aktiver og forpligtelser som beskrevet for hver enkelt regnskabspost nedenfor.

Visse finansielle aktiver og forpligtelser måles til amortiseret kostpris, hvorved der indregnes en konstant effektiv rente over løbetiden. Amortiseret kostpris opgøres som op-

rindelig kostpris med fradrag af eventuelle afdrag samt tillæg/fradrag af den akkumulerede amortisering af forskellen mellem kostpris og nominelt beløb.

Ved indregning og måling tages hensyn til forudsigelige tab og risici, der fremkommer, inden årsrapporten aflægges, og som be- eller afkræfter forhold, der eksisterede på balancedagen.

### Resultatopgørelsen Segmentoplysninger

Der gives oplysninger på forretningssegmenter og geografiske markeder. Segmentoplysningerne følger selskabets regnskabspraksis, risici og interne økonomistyring.

Aktiver i segmentet omfatter de aktiver, som anvendes direkte i segmentets omsætningskabende aktivitet.

Segmentforpligtelser omfatter forpligtelser, der er afledt af segmentets drift, herunder leverandører af varer og tjenesteydelser og anden gæld.

### Nettoomsætning

Hvor der leveres produkter med høj grad af individuel tilpasning, foretages indregning i nettoomsætningen, i takt med at produktionen udføres, hvorved omsætningen svarer til salgsværdien af årets udførte arbejder (produktionsmetoden). Denne metode anvendes, når de samlede indtægter og omkostninger på kontrakten og færdiggørelsesgraden på balancedagen kan skønnes pålideligt, og det er sandsynligt, at de økonomiske fordele vil tilgå selskabet.



## Anvendt regnskabspraksis

Når resultatet af en entreprisekontrakt ikke kan skønnes pålideligt, indregnes omsætningen kun svarende til de medgåede omkostninger, i det omfang det er sandsynligt, at de vil blive genindvundet.

Indtægter ved salg af handelsvarer og færdigvarer indregnes i resultatopgørelsen, hvis risikoovergang, normalt ved levering til køber, har fundet sted, og hvis indtægten kan opgøres pålideligt og forventes modtaget.

Nettoomsætningen måles til dagsværdien af det aftalte vederlag ekskl. moms og afgifter opkrævet på vegne af tredjepart. Alle former for afgivne rabatter indregnes i omsætningen.

### Omkostninger til råvarer og hjælpematerialer

Omkostninger til råvarer og hjælpematerialer indeholder det forbrug af råvarer og hjælpematerialer, der er anvendt for at opnå årets nettoomsætning.

### Andre driftsindtægter

Andre driftsindtægter indeholder regnskabsposter af sekundær karakter i forhold til virksomhedens aktiviteter, herunder fortjeneste ved salg af immaterielle og materielle anlægsaktiver, driftstabs- og konflikterstatninger. Erstatninger indregnes, når det er overvejende sandsynligt, at virksomheden vil modtage erstatningen.

### Andre eksterne omkostninger

Andre eksterne omkostninger omfatter omkostninger til distribution, salg, reklame, administration, lokaler, tab på debitorer, operationelle leasingomkostninger mv.

### Personaleomkostninger

Personaleomkostninger omfatter løn og gager, inklusive feriepenge og pensioner samt andre omkostninger til social sikring mv. til selskabets medarbejdere.

### Af- og nedskrivninger af materielle anlægsaktiver

Af- og nedskrivninger af materielle anlægsaktiver indeholder årets af- og nedskrivninger af materielle anlægsaktiver.

### Finansielle indtægter og omkostninger

Finansielle indtægter og omkostninger indregnes i resultatopgørelsen med de beløb, der vedrører regnskabsåret. Finansielle poster omfatter renteindtægter og -omkostninger, finansielle omkostninger ved finansiell leasing, realiserede og urealiserede kursgevinster og -tab vedrørende værdipapirer, gæld og transaktioner i fremmed valuta, amortisering af finansielle aktiver og forpligtelser samt tillæg og godtgørelse under acontoskatteordningen mv.

### Indtægter af kapitalandele i dattervirksomheder

I virksomhedens resultatopgørelse indregnes den forholdsmæssige andel af de enkelte dattervirksomheders resultat efter skat efter fuld eliminering af intern avance/tab.



## Anvendt regnskabspraksis

### Skat af årets resultat

Virksomheden er omfattet af de danske regler om tvungen sambeskatning.

Den aktuelle danske selskabsskat fordeles ved afregning af sambeskatningsbidrag mellem de sambeskattede virksomheder i forhold til disses skattepligtige indkomster. I tilknytning hertil modtager virksomheder med skattemæssigt underskud sambeskatningsbidrag fra virksomheder, der har kunnet anvende dette underskud til nedsættelse af eget skattemæssigt overskud.

Årets skat, som består af årets aktuelle selskabsskat og ændring i udskudt skat, indregnes i resultatopgørelsen med den del, der kan henføres til årets resultat, og direkte i egenkapitalen med den del, der kan henføres til posteringer direkte i egenkapitalen.

### Balancen

#### Immaterielle anlægsaktiver

Software måles til kostpris med fradrag af akkumulerede af- og nedskrivninger. Software afskrives lineært over den økonomiske brugstid, der er vurderet til 10 år.

#### Materielle anlægsaktiver

Andre anlæg, driftsmateriel og inventar samt indretning af lejede lokaler måles til kostpris med fradrag af akkumulerede af- og nedskrivninger.

Afskrivningsgrundlaget er kostpris med fradrag af forventet restværdi efter afsluttet brugstid.

Kostpris omfatter anskaffelsesprisen og omkostninger direkte tilknyttet anskaffelsen indtil det tidspunkt, hvor aktivet er klar til brug. For egne fremstillede aktiver omfatter kostprisen direkte og indirekte omkostninger til materialer, komponenter, underleverandører og løn.

Der foretages lineære afskrivninger baseret på følgende vurdering af aktivernes forventede brugstider og restværdier:

	<b>Brugstid</b>	<b>Restværdi</b>
Bygninger	15-25 år	0 %
Andre anlæg, driftsmateriel og inventar	3-10 år	0-30 %
Værktøj og småanskaffelser	1-3 år	0 %
Indretning af lejede lokaler	5 år	0 %

Brugstiden og restværdien revurderes årligt. En ændring behandles som et regnskabsmæssigt skøn, og indvirkningen på afskrivninger indregnes fremadrettet.

Fortjeneste og tab ved salg af materielle anlægsaktiver opgøres som forskellen mellem salgsprisen med fradrag af salgsomkostninger og den regnskabsmæssige værdi på salgstidspunktet.

Fortjeneste eller tab ved salg af materielle anlægsaktiver indregnes i resultatopgørelsen under andre driftsindtægter henholdsvis andre driftsomkostninger.





## Anvendt regnskabspraksis

### Leasingkontrakter

Leasingkontrakter vedrørende materielle anlægsaktiver, hvor selskabet har alle væsentlige risici og fordele forbundet med ejendomsretten (finansiel leasing), indregnes i balancen som aktiver. Aktiverne måles ved første indregning til opgjort kostpris svarende til laveste værdi af dagsværdi af det leasede aktiv og nutidsværdien af de fremtidige leasingydelse. Ved beregning af nutidsværdien anvendes leasingaftalens interne rente eller alternativt virksomhedens lånerente som diskonteringsfaktor. Finansielt leasede aktiver behandles herefter som virksomhedens øvrige anlægsaktiver.

Den kapitaliserede restleasingforpligtelse indregnes i balancen som en gældsforpligtelse, og leasingydelsens rentedel indregnes over kontraktens løbetid i resultatopgørelsen.

Alle øvrige leasingkontrakter er operationel leasing. Ydelser i forbindelse med operationel leasing og øvrige lejeaftaler indregnes i resultatopgørelsen over kontraktens løbetid. Selskabets samlede forpligtelse vedrørende operationelle leasing- og lejeaftaler oplyses under eventualposter mv.

### Finansielle anlægsaktiver

#### Kapitalandele i dattervirksomheder

Kapitalandele i dattervirksomheder måles til den forholdsmæssige andel af virksomhedernes indre værdi opgjort efter koncernens regnskabspraksis med fradrag eller tillæg af urealiserede koncerninterne avancer og tab og med tillæg af resterende merværdier og positiv goodwill opgjort efter overtagelsesmetoden. Negativ goodwill indregnes i resultatopgørelsen ved købet af kapitalandelen. Vedrører den negative goodwill overtage eventualforpligtelser, indtægtsføres negativ goodwill først, når eventualforpligtelserne er afviklet eller bortfaldet.

Nettoopskrivning af kapitalandele i dattervirksomheder bindes som reserve for nettoopskrivning efter den indre værdis metode under egenkapitalen, i det omfang den regnskabsmæssige værdi overstiger kostprisen. Udbytter fra dattervirksomheder, der forventes vedtaget inden godkendelsen af årsrapporten for P. OLESEN OG SØNNER A/S, bindes ikke på opskrivningsreserven.

### Andre finansielle anlægsaktiver

Deposita indregnes og måles til kostpris. Der afskrives ikke på deposita.

### Værdiforringelse af anlægsaktiver

Den regnskabsmæssige værdi af immaterielle og materielle anlægsaktiver samt kapitalandele i dattervirksomheder vurderes årligt for indikationer på værdiforringelse, ud over det som udtrykkes ved afskrivning.

Foreligger der indikationer på værdiforringelse, foretages nedskrivningstest af hvert enkelt aktiv eller gruppe af aktiver. Der foretages nedskrivning til genindvindingsværdien, hvis denne er lavere end den regnskabsmæssige værdi.

Genindvindingsværdi er den højeste værdi af kapitalværdi og salgsværdi fratrukket forventede omkostninger ved et salg. Kapitalværdien opgøres som nutidsværdien af de forventede nettopengestrømme fra anvendelse af aktivet eller aktivgruppen og forventede nettopengestrømme ved salg af aktivet eller aktivgruppen efter endt brugstid.



## Anvendt regnskabspraksis

### Varebeholdninger

Varebeholdninger måles til kostpris efter FIFO-metoden. Er nettorealiseringsværdien lavere end kostprisen, nedskrives til denne lavere værdi.

Kostpris for handelsvarer samt råvarer og hjælpematerialer omfatter anskaffelsespris med tillæg af hjemtagelsesomkostninger.

### Tilgodehavender

Tilgodehavender måles til amortiseret kostpris.

Der foretages nedskrivning til imødegåelse af tab, hvor der vurderes at være indtruffet en objektiv indikation på, at et tilgodehavende eller en portefølje af tilgodehavender er værdiforringet. Hvis der foreligger en objektiv indikation på, at et individuelt tilgodehavende er værdiforringet, foretages nedskrivning på individuelt niveau.

### Igangværende arbejder for fremmed regning

Igangværende arbejder for fremmed regning måles til salgsværdien af det udførte arbejde. Salgsværdien måles på baggrund af færdiggørelsesgraden på balancedagen og de samlede forventede indtægter på det enkelte igangværende arbejde. Færdiggørelsesgraden opgøres som andelen af de afholdte omkostninger i forhold til forventede samlede omkostninger på det enkelte igangværende arbejde.

Når salgsværdien på et enkelt igangværende arbejde ikke kan opgøres pålideligt, måles salgsværdien til de medgåede omkostninger eller nettorealiseringsværdien, hvis denne er lavere.

Det enkelte igangværende arbejde indregnes i balancen under tilgodehavender eller gældsforpligtelser. Nettoaktiver udgøres af summen af de igangværende arbejder, hvor salgsværdien af det udførte arbejde overstiger acontofaktureringer. Nettoforpligtelser udgøres af summen af de igangværende arbejder, hvor acontofaktureringer overstiger salgsværdien.

Omkostninger i forbindelse med salgsarbejde og opnåelse af kontrakter indregnes i resultatopgørelsen, i takt med at de afholdes.

### Periodeafgrænsningsposter

Periodeafgrænsningsposter, indregnet under omsætningsaktiver, omfatter afholdte omkostninger vedrørende efterfølgende regnskabsår.

### Likvide beholdninger

Likvide beholdninger omfatter kassebeholdning samt indestående i pengeinstitutter.

### Egenkapital

#### Reserve for nettoopskrivning efter den indre værdis metode

Reserve for nettoopskrivning efter indre værdis metode i selskabets årsregnskab omfatter nettoopskrivning af kapitalandele i dattervirksomheder i forhold til kostpris.

### Udbytte

Foreslået udbytte vises som en særskilt post under egenkapitalen. Udbytte indregnes som en forpligtelse på tidspunktet for vedtagelse på generalforsamlingen.



## Anvendt regnskabspraksis

### Selskabsskat og udskudt skat

Aktuelle skatteforpligtelser og tilgodehavende aktuel skat indregnes i balancen som beregnet skat af årets skattepligtige indkomst, reguleret for skat af tidligere års skattepligtige indkomster samt for betalte acontoskatter.

Selskabet er sambeskattet med koncernforbundne danske selskaber. Den aktuelle selskabsskat fordeles mellem de sambeskattede selskaber i forhold til disses skattepligtige indkomster og med fuld fordeling med refusion vedrørende skattemæssige underskud. De sambeskattede selskaber indgår i acontoskatteordningen.

Skyldige og tilgodehavende sambeskatningsbidrag indregnes i balancen som 'Tilgodehavende sambeskatningsbidrag' eller 'Skyldige sambeskatningsbidrag'.

Udskudt skat måles efter den balanceorienterede gældsmetode af midlertidige forskelle mellem regnskabsmæssig og skattemæssig værdi af aktiver og forpligtelser opgjort på grundlag af den planlagte anvendelse af aktivet henholdsvis afvikling af forpligtelsen. Udskudt skat måles til nettorealiseringsværdi.

Udskudt skat måles på grundlag af de skatteregler og skattesatser, der med balance-dagens lovgivning vil være gældende, når den udskudte skat forventes udløst som aktuel skat. Ændring i udskudt skat som følge af ændringer i skattesatser indregnes i resultatopgørelsen bortset fra poster, der føres direkte på egenkapitalen.

### Gældsforpligtelser

Finansielle forpligtelser indregnes ved lånoptagelse til det modtagne provenu efter fradrag af afholdte transaktionsomkostninger. I efterfølgende perioder måles de finansielle forpligtelser til amortiseret kostpris svarende til den kapitaliserede værdi ved anvendelse af den effektive rente, så forskellen mellem nettoprovenuet og den nominelle værdi indregnes i resultatopgørelsen over låneperioden.

I finansielle forpligtelser indregnes tillige den kapitaliserede restleasingforpligtelse på finansielle leasingkontrakter.

Gældsforpligtelser, som omfatter gæld til leverandører, tilknyttede virksomheder samt anden gæld, måles til amortiseret kostpris, hvilket sædvanligvis svarer til nominal værdi.

### Pengestrømsopgørelse

Der er ikke udarbejdet pengestrømsopgørelse for selskabet, idet selskabets pengestrømme er indeholdt i pengestrømsopgørelsen i koncernregnskabet i Jenanko Holding ApS, jf. ÅRL § 86, stk. 4.

### Hoved- og nøgletaloversigt

Forklaring af nøgletal.

Soliditetsgrad	$\frac{\text{Egenkapital ultimo} \times 100}{\text{Samlede aktiver ultimo}}$
Forrentning af egenkapital	$\frac{\text{Ordinært resultat efter skat} \times 100}{\text{Gennemsnitlig egenkapital}}$



## Selskabsoplysninger

### Selskabet

P. OLESEN OG SØNNER A/S  
Industriområdet 25  
8732 Hovedgård

CVR-nr.: 14 34 51 40  
Regnskabsår: 1. maj 2023 - 30. april 2024  
Hjemsted: Horsens

### Bestyrelse

Kresten Anker Olesen, formand  
Jens Kristian Olesen  
Søren Kristiansen  
Henrik Christian Olesen  
Peter Christian Olesen  
Maiken Ribergaard Fussing Olesen  
Kenneth Fussing Olesen

### Direktion

Henrik Christian Olesen, direktør  
Peter Christian Olesen, direktør  
Kenneth Fussing Olesen, direktør  
Flemming Skibsted Søndergaard Blaabjerg, direktør

### Revision

Roesgaard  
Godkendt Revisionspartnerselskab  
Sønderbrogade 16  
8700 Horsens



## Ledelsespåtegning

Bestyrelsen og direktionen har dags dato behandlet og godkendt årsrapporten for regnskabsåret 1. maj 2023 - 30. april 2024 for P. OLESEN OG SØNNER A/S.

Årsrapporten aflægges i overensstemmelse med årsregnskabsloven.

Det er vores opfattelse, at årsregnskabet giver et retvisende billede af selskabets aktiver, passiver og finansielle stilling pr. 30. april 2024 og resultatet af selskabets aktiviteter for regnskabsåret 1. maj 2023 - 30. april 2024.

Ledelsesberetningen indeholder efter vores opfattelse en retvisende redegørelse for de forhold, beretningen omhandler.

Årsrapporten indstilles til generalforsamlingens godkendelse.

Hovedgård, den 24. juni 2024

### Direktion

---

Henrik Christian Olesen  
Direktør

---

Peter Christian Olesen  
Direktør

---

Kenneth Fussing Olesen  
Direktør

---

Flemming Skibsted  
Søndergaard Blaabjerg  
Direktør

### Bestyrelse

---

Kresten Anker Olesen  
Formand

---

Jens Kristian Olesen

---

Søren Kristiansen

---

Henrik Christian Olesen

---

Peter Christian Olesen

---

Maiken Ribergaard  
Fussing Olesen

---

Kenneth Fussing Olesen



# Den uafhængige revisors revisionspåtegning

## Til kapitalejerne i P. OLESEN OG SØNNER A/S Konklusion

Vi har revideret årsregnskabet for P. OLESEN OG SØNNER A/S for regnskabsåret 1. maj 2023 - 30. april 2024, der omfatter anvendt regnskabspraksis, resultatopgørelse, balance, egenkapitalopgørelse og noter. Årsregnskabet udarbejdes efter årsregnskabsloven.

Det er vores opfattelse, at årsregnskabet giver et retvisende billede af selskabets aktiver, passiver og finansielle stilling pr. 30. april 2024 samt af resultatet af selskabets aktiviteter for regnskabsåret 1. maj 2023 - 30. april 2024 i overensstemmelse med årsregnskabsloven.

## Grundlag for konklusion

Vi har udført vores revision i overensstemmelse med internationale standarder om revision og de yderligere krav, der er gældende i Danmark. Vores ansvar ifølge disse standarder og krav er nærmere beskrevet i revisionspåtegningens afsnit "Revisors ansvar for revisionen af årsregnskabet". Vi er uafhængige af selskabet i overensstemmelse med International Ethics Standards Board for Accountants' internationale retningslinjer for revisoreres etiske adfærd (IESBA's Code) og de yderligere etiske krav, der er gældende i Danmark, ligesom vi har opfyldt vores øvrige etiske forpligtelser i henhold til disse krav og IESBA Code. Det er vores opfattelse, at det opnåede revisionsbevis er tilstrækkeligt og egnet som grundlag for vores konklusion.

## Ledelsens ansvar for årsregnskabet

Ledelsen har ansvaret for udarbejdelsen af et årsregnskab, der giver et retvisende billede i overensstemmelse med årsregnskabsloven. Ledelsen har endvidere ansvaret for den interne kontrol, som ledelsen anser for nødvendig for at udarbejde et årsregnskab uden væsentlig fejlinformation, uanset om denne skyldes besvigelser eller fejl.

Ved udarbejdelsen af årsregnskabet er ledelsen ansvarlig for at vurdere selskabets evne til at fortsætte driften, at oplyse om forhold vedrørende fortsat drift, hvor dette er relevant, samt at udarbejde årsregnskabet på grundlag af regnskabsprincippet om fortsat drift, medmindre ledelsen enten har til hensigt at likvidere selskabet, indstille driften eller ikke har andet realistisk alternativ end at gøre dette.

## Revisors ansvar for revisionen af årsregnskabet

Vores mål er at opnå høj grad af sikkerhed for, om årsregnskabet som helhed er uden væsentlig fejlinformation, uanset om denne skyldes besvigelser eller fejl, og at afgive en revisionspåtegning med en konklusion. Høj grad af sikkerhed er et højt niveau af sikkerhed, men er ikke en garanti for, at en revision, der udføres i overensstemmelse med internationale standarder om revision og de yderligere krav, der er gældende i Danmark, altid vil afdække væsentlig fejlinformation, når sådan findes. Fejlinformationer kan opstå som følge af besvigelser eller fejl og kan betragtes som væsentlige, hvis det med rimelighed kan forventes, at de enkeltvis eller samlet har indflydelse på de økonomiske beslutninger, som regnskabsbrugerne træffer på grundlag af årsregnskabet.

Som led i en revision, der udføres i overensstemmelse med internationale standarder om revision og de yderligere krav, der er gældende i Danmark, foretager vi faglige vurderinger og opretholder professionel skepsis under revisionen. Herudover:

- Identificerer og vurderer vi risikoen for væsentlig fejlinformation i årsregnskabet, uanset om denne skyldes besvigelser eller fejl, udformer og udfører revisionshandlinger som reaktion på disse risici samt opnår revisionsbevis, der er tilstrækkeligt og egnet til at danne grundlag for vores konklusion. Risikoen for ikke at opdage væsentlig fejlinformation forårsaget af besvigelser er højere end ved væsentlig fejlinformation forårsaget af fejl, idet besvigelser kan omfatte sammensværgelser, dokumentfalsk, bevidste udeladelser, vildledning eller tilsidesættelse af intern kontrol.



## Den uafhængige revisors revisionspåtegning

- Opnår vi forståelse af den interne kontrol med relevans for revisionen for at kunne udforme revisionshandlinger, der er passende efter omstændighederne, men ikke for at kunne udtrykke en konklusion om effektiviteten af selskabets interne kontrol.
- Tager vi stilling til, om den regnskabspraksis, som er anvendt af ledelsen, er passende, samt om de regnskabsmæssige skøn og tilknyttede oplysninger, som ledelsen har udarbejdet, er rimelige.
- Konkluderer vi, om ledelsens udarbejdelse af årsregnskabet på grundlag af regnskabsprincippet om fortsat drift er passende, samt om der på grundlag af det opnåede revisionsbevis er væsentlig usikkerhed forbundet med begivenheder eller forhold, der kan skabe betydelig tvivl om selskabets evne til at fortsætte driften. Hvis vi konkluderer, at der er en væsentlig usikkerhed, skal vi i vores revisionspåtegning gøre opmærksom på oplysninger herom i årsregnskabet eller, hvis sådanne oplysninger ikke er tilstrækkelige, modificere vores konklusion. Vores konklusioner er baseret på det revisionsbevis, der er opnået frem til datoen for vores revisionspåtegning. Fremtidige begivenheder eller forhold kan dog medføre, at selskabet ikke længere kan fortsætte driften.
- Tager vi stilling til den samlede præsentation, struktur og indhold af årsregnskabet, herunder noteoplysningerne, samt om årsregnskabet afspejler de underliggende transaktioner og begivenheder på en sådan måde, at der gives et retvisende billede heraf.

Vi kommunikerer med den øverste ledelse om blandt andet det planlagte omfang og den tidsmæssige placering af revisionen samt betydelige revisionsmæssige observationer, herunder eventuelle betydelige mangler i intern kontrol, som vi identificerer under revisionen.

### Udtalelse om ledelsesberetningen

Ledelsen er ansvarlig for ledelsesberetningen.

Vores konklusion om årsregnskabet omfatter ikke ledelsesberetningen, og vi udtrykker ingen form for konklusion med sikkerhed om ledelsesberetningen.

I tilknytning til vores revision af årsregnskabet er det vores ansvar at læse ledelsesberetningen og i den forbindelse overveje, om ledelsesberetningen er væsentligt inkonsistent med årsregnskabet eller vores viden opnået ved revisionen eller på anden måde synes at indeholde væsentlig fejlinformation.

Vores ansvar er derudover at overveje, om ledelsesberetningen indeholder krævede oplysninger i henhold til årsregnskabsloven.

Baseret på det udførte arbejde er det vores opfattelse, at ledelsesberetningen er i overensstemmelse med årsregnskabet og er udarbejdet i overensstemmelse med årsregnskabslovens krav. Vi har ikke fundet væsentlig fejlinformation i ledelsesberetningen.

Horsens, den 24. juni 2024

### Roesgaard

Godkendt Revisionspartnerselskab  
CVR-nr. 37 54 31 28

Jens Roesgaard  
Statsautoriseret revisor  
MNE-nr. mne28681



 **P-OLESEN.DK** 

**P. OLESEN** 

P. OLESEN OG SØNNER A/S  
Industriområdet 25  
8732 Hovedgård  
CVR-nr. 14 34 51 40

Følg med her:   

Designet og produceret af Roesgaard.