


**Koncernårsrapport for perioden  
1. juli 2015 - 30. juni 2016**

**B.D. Holding A/S  
Lucernemarken 9  
3520 Farum  
CVR-nr. 13 90 72 77**

Således vedtaget på selskabets generalforsamling, den 30 / 11 2016

Dirigent:



# Indholdsfortegnelse

	Side
<b>Påtegninger</b>	
Ledelsespåtegning	3
Den uafhængige revisors erklæringer	4
<b>Ledelsesberetning</b>	
Selskabsoplysninger	5
Koncernstruktur	6
Hoved- og nøgletal	7
Ledelsesberetning	8
<b>Årsregnskab for 1. juli 2015 - 30. juni 2016</b>	
Anvendt regnskabspraksis	9 - 15
Resultatopgørelse	16
Balance	17 - 18
Pengestrømsopgørelse	19
Noter	20 - 26
Resultatopgørelse, moderselskabet	27
Balance, moderselskabet	28 - 29
Pengestrømsopgørelse, moderselskabet	30
Noter, moderselskabet	31 - 37

## Ledelsespåtegning

Bestyrelsen og direktionen har dags dato behandlet og godkendt årsrapporten for regnskabsåret 2015/2016 for B.D. Holding A/S.

Årsrapporten aflægges i overensstemmelse med årsregnskabsloven.

Det er vores opfattelse, at årsregnskabet giver et retvisende billede af selskabets aktiver, passiver og finansielle stilling pr. 30. juni 2016 samt af resultatet af selskabets aktiviteter for regnskabsåret 1. juli 2015 - 30. juni 2016.

Ledelsesberetningen indeholder efter vores opfattelse en retvisende redegørelse for de forhold, beretningen omhandler.

Årsrapporten indstilles til generalforsamlingens godkendelse.

**Furesø, den 25. november 2016**

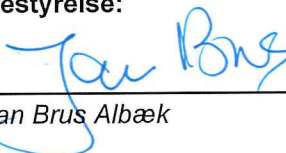
**Direktion:**



---


Christian Banzhaf

**Bestyrelse:**



---

Jan Brus Albæk



---

Christian Banzhaf



---

Advokat Axel Tobias Vieth

## Den uafhængige revisors erklæringer

Til kapitalejerne i B.D. Holding A/S

### Påtegning på koncernregnskabet og årsregnskabet

Vi har revideret koncernregnskabet og årsregnskabet for B.D. Holding A/S for regnskabsåret 1. juli 2015 - 30. juni 2016, der omfatter anvendt regnskabspraksis, resultatopgørelse, balance, egenkapitalopgørelse, pengestrømsopgørelse og noter for såvel koncernen som selskabet. Koncernregnskabet og årsregnskabet udarbejdes efter årsregnskabsloven.

### Ledelsens ansvar for koncernregnskabet og årsregnskabet

Ledelsen har ansvaret for udarbejdelsen af et koncernregnskab og et årsregnskab, der giver et retvisende billede i overensstemmelse med årsregnskabsloven. Ledelsen har endvidere ansvaret for den interne kontrol, som ledelsen anser nødvendig for at udarbejde et koncernregnskab og et årsregnskab uden væsentlig fejlinformation, uanset om denne skyldes besvigelser eller fejl.

### Revisors ansvar

Vores ansvar er at udtrykke en konklusion om koncernregnskabet og årsregnskabet på grundlag af vores revision. Vi har udført revisionen i overensstemmelse med internationale standarder om revision og yderligere krav ifølge dansk revisorlovgivning. Dette kræver, at vi overholder etiske krav samt planlægger og udfører revisionen for at opnå høj grad af sikkerhed for, om koncernregnskabet og årsregnskabet er uden væsentlig fejlinformation.

En revision omfatter udførelse af revisionshandlinger for at opnå revisionsbevis for beløb og oplysninger i koncernregnskabet og årsregnskabet. De valgte revisionshandlinger afhænger af revisors vurdering, herunder vurdering af risici for væsentlig fejlinformation i koncernregnskabet og årsregnskabet, uanset om denne skyldes besvigelser eller fejl. Ved risikovurderingen overvejer revisor intern kontrol, der er relevant for virksomhedens udarbejdelse af et koncernregnskab og et årsregnskab, der giver et retvisende billede. Formålet hermed er at udforme revisionshandlinger, der er passende efter omstændighederne, men ikke at udtrykke en konklusion om effektiviteten af virksomhedens interne kontrol. En revision omfatter endvidere vurdering af, om ledelsens valg af regnskabspraksis er passende, om ledelsens regnskabsmæssige skøn er rimelige samt den samlede præsentation af koncernregnskabet og årsregnskabet.

Det er vores opfattelse, at det opnåede revisionsbevis er tilstrækkeligt og egnet som grundlag for vores konklusion.

Revisionen har ikke givet anledning til forbehold.

### Konklusion

Det er vores opfattelse, at koncernregnskabet og årsregnskabet giver et retvisende billede af koncernens og selskabets aktiver, passiver og finansielle stilling pr. 30. juni 2016 samt af resultatet af koncernens og selskabets aktiviteter samt koncernens pengestrømme for regnskabsåret 1. juli 2015 - 30. juni 2016 i overensstemmelse med årsregnskabsloven.

### Udtalelse om ledelsesberetningen

Vi har i henhold til årsregnskabsloven gennemlæst ledelsesberetningen. Vi har ikke foretaget yderligere handlinger i tillæg til den udførte revision af koncernregnskabet og årsregnskabet. Det er på denne baggrund vores opfattelse, at oplysningerne i ledelsesberetningen er i overensstemmelse med koncernregnskabet og årsregnskabet.

København, den 25. november 2016

THORVALD REIN A/S

CVR-nr. 79 35 53 13

Jan Nielsen

Statsautoriseret revisor



THORVALD REIN  
STATSAUTORISERET REVISIONSAKTIESELSKAB



## Selskabsoplysninger

**Selskabet:** B.D. Holding A/S  
Lucernemarken 9  
3520 Farum

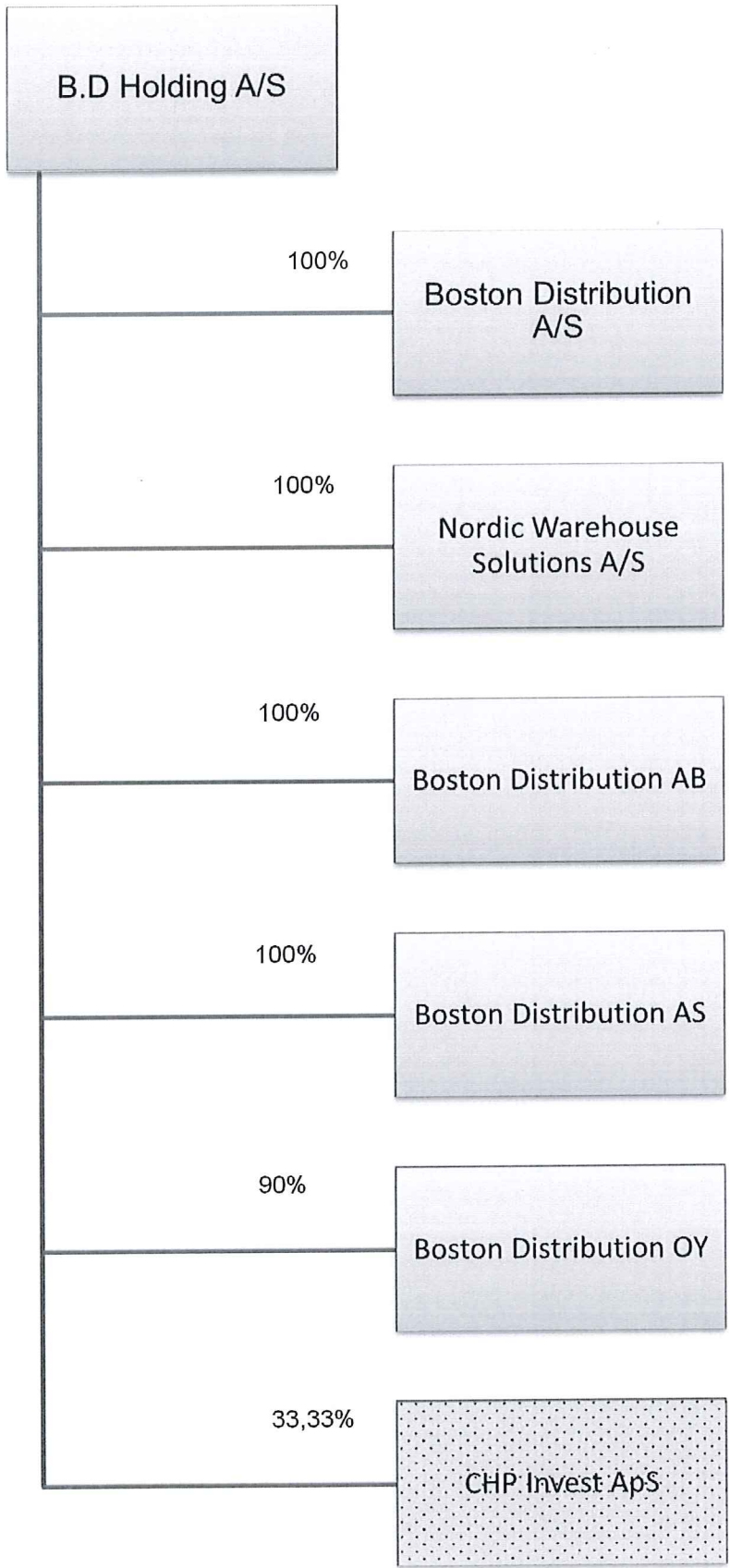
Telefon: 48 10 48 10  
Telefax: 48 10 48 11  
Hjemmeside: [www.boston.dk](http://www.boston.dk)  
CVR-nr.: 13 90 72 77  
Stiftet: 1. februar 1990  
Hjemsted: Furesø  
Regnskabsår: 1. juli - 30. juni

**Direktion:** Christian Banzhaf

**Bestyrelse:** Jan Brus Albæk  
Christian Banzhaf  
Advokat Axel Tobias Vieth

**Revision:** Thorvald Rein A/S  
Statsautoriseret Revisionsaktieselskab  
Øster Allé 56 1. sal  
København Ø

### Koncernstruktur



## Hoved- og nøgletal

	<u>2015/2016</u> <u>i 1.000 kr.</u>	<u>2014/2015</u> <u>i 1.000 kr.</u>	<u>2013/2014</u> <u>i 1.000 kr.</u>	<u>2012/2013</u> <u>i 1.000 kr.</u>	<u>2011/2012</u> <u>i 1.000 kr.</u>
<b>Resultatopgørelse:</b>					
Nettoomsætning	188.215	177.586	216.285	345.492	428.404
Bruttoresultat	10.891	9.311	15.470	26.252	29.272
Driftsresultat	4.046	1.634	1.831	4.908	7.542
Finansielle poster, netto	-1.359	-1.114	-1.939	-3.335	-3.109
Årets resultat	2.232	1.477	28	921	3.562
<b>Balance:</b>					
Balancesum	82.186	65.877	73.059	95.448	152.325
Egenkapital	33.246	31.208	29.841	29.837	28.900
<b>Pengestrømme:</b>					
Driftsaktivitet	-1.444	1.887	-16.274	1.816	-2.552
Investeringsaktivitet	-257	-328	21.707	137	-3.061
Heraf investering i materielle anlægsaktiver	-207	-328	21.110	-412	-2.951
Finansieringsaktivitet	-109	-109	-107	-107	-107
<b>Medarbejdere:</b>					
Gennemsnitligt antal medarbejdere	16	19	31	44	42
<b>Nøgletal i %:</b>					
Bruttomargin	5,8%	5,2%	6,0%	7,6%	6,8%
Overskudsgrad	2,1%	0,9%	0,8%	1,4%	1,8%
Afkastningsgrad	4,9%	2,5%	2,5%	5,1%	5,0%
Egenkapitalandel	40,5%	47,4%	40,8%	31,3%	19,0%
Forrentning af egenkapitalen	6,7%	4,7%	0,1%	3,1%	12,3%

## Ledelsesberetning

### Koncernens væsentligste aktiviteter

Koncernens hovedaktiviteter er handel med edb-udstyr m.v. BD Holding A/S's aktivitet er at være holdingselskab og ejendomsudlejning.

### Usædvanlige forhold

Der har ikke været usædvanlige forhold i året.

### Selskabets og koncernens økonomiske udvikling i året

Selskabets og koncernens resultatopgørelse for 1. juli 2015 - 30. juni 2016 udviser et resultat på kr. 2.232.374, og selskabets balance pr. 30. juni 2016 udviser en egenkapital på kr. 33.246.459.

Året 2015/16 har været tilfredsstillende.

Der har fortsat været fokus på optimering af både omkostninger og en højere marginal.

Der er tilføjet flere nye interessante producenter som forventes at bidrage til et endnu bedre resultat for det kommende år.

I løbet af året er der opstartet et selskab i Finland sådan at koncernen nu er nordisk dækkende hvilket også er i tråd med flere af de nye agenturer. Samtidig er organisationerne i Norge og Sverige blevet styrket.

### Forventninger til fremtiden

Forventningerne til 2016/2017 er et resultat på niveau med 2015/2016.

### Videnressourcer

Det er afgørende, at selskabet er i stand til at tiltrække og fastholde kompetente og motiverede medarbejdere.

### Særlige risici

Der er ingen særlige forretningsmæssige eller finansielle risici.

### Påvirkning af eksternt miljø

Selskabet opfylder lovgivningskrav på miljøområdet.

### Begivenheder efter årets afslutning

Der er efter regnskabsåret ikke indtruffet begivenheder der væsentligt vil kunne påvirke vurderingen af koncernens finansielle stilling.

## Anvendt regnskabspraksis

Årsrapporten for B.D. Holding A/S for 2015/2016 er aflagt i overensstemmelse med årsregnskabslovens bestemmelser for en mellemstor klasse C – virksomhed.

Den anvendte regnskabspraksis uændret i forhold til sidste år.

### Generelt om indregning og måling

I resultatopgørelsen indregnes indtægter i takt med, at de indtjenes, herunder indregnes værdireguleringer af finansielle aktiver og forpligtelser. I resultatopgørelsen indregnes ligeledes alle omkostninger, herunder afskrivninger og nedskrivninger.

Aktiver indregnes i balancen, når det er sandsynligt, at fremtidige økonomiske fordele vil tilflyde selskabet, og aktivets værdi kan måles pålideligt.

Forpligtelser indregnes i balancen, når det er sandsynligt, at fremtidige økonomiske fordele vil fragå selskabet, og forpligtelsens værdi kan måles pålideligt.

Ved første indregning måles aktiver og forpligtelser til kostpris. Efterfølgende måles aktiver og forpligtelser som beskrevet for hver enkelt regnskabspost nedenfor.

Visse finansielle aktiver og forpligtelser måles til amortiseret kostpris, hvorved der indregnes en konstant effektiv rente over løbetiden. Amortiseret kostpris opgøres som oprindelig kostpris med fradrag af eventuelle afdrag samt tillæg/fradrag af den akkumulerede amortisering af forskellen mellem kostpris og nominelt beløb.

### Koncernregnskabet

Koncernregnskabet omfatter modervirksomheden B.D. Holding A/S samt dattervirksomheder, hvori B.D. Holding A/S, direkte eller indirekte, besidder mere end 50% af stemmerettighederne eller på anden måde har bestemmende indflydelse. Virksomheder, hvori koncernen besidder mellem 20% og 50% af stemmerettighederne og udøver betydelig, men ikke bestemmende indflydelse, betragtes som associerede virksomheder.

### Konsolideringsprincipper

Ved konsolideringen foretages eliminering af koncerninterne indtægter og omkostninger, aktiebesiddelser, interne mellemværender og udbytter samt realiserede og ikke realiserede fortjenester og tab ved transaktioner mellem de konsoliderede virksomheder.

Kapitalandele i dattervirksomheder udlignes med den forholdsmæssige andel af dattervirksomhedernes handelsværdi af nettoaktiver og forpligtelser på anskaffelsestidspunktet.

Nyerhvervede eller nystiftede virksomheder indregnes i koncernregnskabet fra anskaffelsestidspunktet. Solgte eller afviklede virksomheder indregnes i den konsoliderede resultatopgørelse frem til afståelsestidspunktet. Sammenligningstal korrigeres ikke for nyhvervede, solgte eller afviklede virksomheder.



## Anvendt regnskabspraksis

### Konsolideringsprincippet

Ved køb af nye virksomheder anvendes overtagelsesmetoden, hvorefter de nytilkøbte virksomheders identificerede aktiver og forpligtigelser måles til dagsværdi på erhvervelsestidspunktet. Der hensættes til dækning af omkostninger ved besluttede og offentliggjorte omstruktureringer i den erhvervede virksomhed i forbindelse med købet. Der tages hensyn til skatteeffekten af de foretagne omvurderinger.

Fortjeneste eller tab ved afhændelse eller afvikling af dattervirksomheder og associerede virksomheder opgøres som forskellen mellem salgssummen eller afviklingssummen og den regnskabsmæssige værdi af nettoaktiver på salgstidspunktet samt forventede omkostninger til salg eller afvikling.

### Resultatopgørelsen

#### Nettoomsætning

Nettoomsætningen ved salg af handelsvarer og færdigvarer indregnes i resultatopgørelsen, såfremt levering og risikoovergang til køber har fundet sted inden årets udgang. Nettoomsætningen indregnes ekskl. moms og med fradrag af rabatter i forbindelse med salget.

#### Andre driftsindtægter og omkostninger

Andre driftsindtægter og omkostninger indeholder regnskabsposter af sekundære karakter i forhold til virksomhedens hovedaktivitet.

#### Personaleomkostninger

Personaleomkostninger omfatter løn og gager, inklusive feriepenge og pensioner samt andre omkostninger til social sikring mv. til selskabets medarbejdere. I personaleomkostninger er fratrukket modtagne godtgørelser fra offentlige myndigheder.

#### Andre eksterne omkostninger

Andre eksterne omkostninger omfatter omkostninger til distribution, salg, reklame, administration, lokaler, tab på debitorer, operationelle leasingomkostninger mv.

#### Finansielle poster

Finansielle indtægter og omkostninger indregnes i resultatopgørelsen med de beløb, der vedrører regnskabsåret. Finansielle poster omfatter renteindtægter og -omkostninger, realiserede og urealiserede kursgevinster og -tab vedrørende transaktioner i fremmed valuta samt tillæg og godtgørelse under acontoskatteordningen mv.

#### Skat af årets resultat

Årets skat, som består af årets aktuelle skat og forskydning i udskudt skat, indregnes i resultatopgørelsen med den del, der kan henføres til årets resultat, og direkte på egenkapitalen med den del, der kan henføres til posteringer direkte på egenkapitalen.

## Anvendt regnskabspraksis

### Balancen

#### Materielle anlægsaktiver

Andre anlæg samt driftsmateriel og inventar måles til kostpris med fradrag af akkumulerede afskrivninger.

Indretning af lejede lokaler måles til kostpris med fradrag af akkumulerede afskrivninger.

Afskrivningsgrundlaget er kostpris med fradrag af forventet restværdi efter afsluttet brugstid.

Kostprisen omfatter anskaffelsesprisen samt omkostninger direkte tilknyttet anskaffelsen indtil det tidspunkt, hvor aktivet er klar til at blive taget i brug.

Der foretages lineære afskrivninger baseret på følgende vurdering af aktivernes forventede brugstider:

	Brugstid	Restværdi
Indretning af lejede lokaler	5 år	0 - 20 %
Andre anlæg, driftsmateriel og inventar	3 - 5 år	0 - 20 %

Fortjeneste eller tab ved afhændelse af materielle anlægsaktiver opgøres som forskellen mellem salgspris med fradrag af salgsomkostninger og den regnskabsmæssige værdi på salgstidspunktet.

Fortjeneste og tab ved salg af anlægsaktiver indregnes i resultatopgørelsen under posterne "Andre driftsindtægter" og "Andre driftsomkostninger".

#### Finansielle anlægsaktiver

Kapitalandele i tilknyttede virksomheder indregnes og måles efter den indre værdis metode.

Kapitalandele måles som udgangspunkt i virksomhedernes regnskabsmæssige indre værdi på balancedagen korrigeret for ikke afskrevet goodwill. Hvor ejerandelen er mindre end 100%, indregnes en forholdsmæssig andel af kapitalandelene.

I resultatopgørelsen indregnes resultatet fra henholdsvis tilknyttede virksomheder, korrigeret for afskrivning af goodwill. Hvor ejerandelen er mindre end 100%, indregnes en forholdsmæssig andel.

Et beløb svarende til årets nettoopskrivning af kapitalandelenes værdi indregnes under egenkapitalposten "Nettoopskrivning efter indre værdis metode".

Associerede virksomheder indregnes i balancen til kostpris.

Andre kapitalandele indregnes i balancen til kostpris.

## Anvendt regnskabspraksis

### Balance (fortsat)

#### Varebeholdninger

Varebeholdninger måles til kostpris efter FIFO-metoden. I tilfælde, hvor nettorealiseringsværdien er lavere end kostprisen, nedskrives til denne lavere værdi.

Kostpris for handelsvarer samt råvarer og hjælpematerialer omfatter anskaffelsespris med tillæg af hjemtagelsesomkostninger.

Kostpris for fremstillede færdigvarer samt varer under fremstilling omfatter kostpris for råvarer, hjælpematerialer, direkte løn og direkte produktionsomkostninger.

Nettorealiseringsværdi for varebeholdninger opgøres som salgspris med fradrag af færdiggørelsesomkostninger og omkostninger, der afholdes for at effektuere salget, og fastsættes under hensyntagen til omsættelighed, ukurans og udvikling i forventet salgspris.

#### Tilgodehavender

Tilgodehavender måles til amortiseret kostpris, der sædvanligvis svarer til nominel værdi. Værdien reduceres med nedskrivning til imødegåelse af forventede tab.

#### Periodeafgrænsningsposter

Periodeafgrænsningsposter indregnet under aktiver omfatter afholdte omkostninger vedrørende efterfølgende regnskabsår.

#### Udbytte

Udbytte, som forventes udbetalt for året, vises som en særskilt post under egenkapitalen. Foreslået udbytte indregnes som en forpligtelse på tidspunktet for vedtagelse på generalforsamlingen.

## Anvendt regnskabspraksis

### Balancen (fortsat)

#### Skyldig skat og udskudt skat

Aktuelle skatteforpligtelser og tilgodehavende aktuel skat indregnes i balancen som beregnet skat af årets skattepligtige indkomst reguleret for skat af tidligere års skattepligtige indkomster samt for betalte acontoskatte.

Udskudt skat måles efter den balanceorienterede gælds metode af midlertidige forskelle mellem regnskabsmæssig og skattemæssig værdi af aktiver og forpligtelser. I de tilfælde, f.eks. vedrørende aktier, hvor opgørelse af skatteværdien kan foretages efter alternative beskatningsregler, måles udskudt skat på grundlag af den planlagte anvendelse af aktivet henholdsvis afvikling af forpligtelsen.

Udskudte skatteaktiver, herunder skatteværdien af fremførselsberettiget skattemæssigt underskud, måles til den værdi, hvortil aktivet forventes at kunne realiseres, enten ved udligning i skat af fremtidig indtjening eller ved modregning i udskudte skatteforpligtelser inden for samme juridiske skatteenhed. Eventuelle udskudte nettoskatteaktiver måles til nettorealisation sværdi.

Udskudt skat måles på grundlag af de skatteregler og skattesatser, der med balancedagens lovgivning vil være gældende, når den udskudte skat forventes udløst som aktuel skat.

Ændring i udskudt skat som følge af ændringer i skattesatser indregnes i resultatopgørelsen. For indeværende år er anvendt en skattesats på 22%.

#### Gældsforpligtelser

Finansielle forpligtelser indregnes ved låneoptagelse til det modtagne provenu efter fradrag af afholdte transaktionsomkostninger. I efterfølgende perioder måles de finansielle forpligtelser til amortiseret kostpris svarende til den kapitaliserede værdi ved anvendelse af den effektive rente, således at forskellen mellem provenuet og den nominelle værdi indregnes i resultatopgørelsen over låneperioden.

Gæld til realkreditinstitutter er således målt til amortiseret kostpris, der for kontantlån svarer til lånets restgæld. For obligationslån svarer amortiseret kostpris til en restgæld beregnet som lånets underliggende kontant- værdi på lånoptagelsestidspunktet reguleret med en over afdragstiden foretaget afskrivning af lånets kursregulering på optagelsestidspunktet.

Gæld i øvrigt er målt til amortiseret kostpris svarende til nominel værdi.



## Anvendt regnskabspraksis

### Balancen (fortsat)

#### Omregning af fremmed valuta

Transaktioner i fremmed valuta omregnes til transaktionsdagens kurs. Valutakursdifferencer, der opstår mellem transaktionsdagens kurs og kursen på betalingsdagen, indregnes i resultatopgørelsen som en finansiel post. Hvis valutapositioner anses for sikring af fremtidige pengestrømme, indregnes værdireguleringerne direkte på egenkapitalen.

Tilgodehavender, gæld og andre monetære poster i fremmed valuta, som ikke er afregnet på balancedagen, måles til balancedagens valutakurs. Forskellen mellem balancedagens kurs og kursen på tidspunktet for tilgodehavendets eller gældens opståen indregnes i resultatopgørelsen under finansielle indtægter og omkostninger.

Anlægsaktiver, der er købt i fremmed valuta, måles til kursen på transaktionsdagen.

#### Pengestrømsopgørelse

Pengestrømsopgørelsen viser selskabets pengestrømme fordelt på drifts-, investerings- og finansieringsaktivitet for året, årets forskydning i likvider samt selskabets likvider ved årets begyndelse og slutning.

#### Pengestrøm fra driftsaktivitet

Pengestrømme fra driftsaktivitet opgøres som selskabets resultat før skat reguleret for ikke-kontante driftsposter, ændring i driftskapital samt betalt selskabsskat.

#### Pengestrøm til investeringsaktivitet

Pengestrømme fra investeringsaktivitet omfatter betaling i forbindelse med køb og salg af immaterielle og materielle anlægsaktiver.

#### Pengestrøm fra finansieringsaktivitet

Pengestrømme fra finansieringsaktivitet omfatter ændringer i størrelse eller sammensætning af selskabets aktiekapital og omkostninger forbundet hermed samt optagelse af lån, afdrag på rentebærende gæld samt betaling af udbytte til selskabsdeltagere.



## Anvendt regnskabspraksis

### Nøgletal

De i hoved- og nøgletaloversigten anførte nøgletal er beregnet således:

<b>Bruttomargin</b>	$\frac{\text{Bruttoresultat} \times 100}{\text{Nettoomsætning}}$
<b>Overskudsgrad</b>	$\frac{\text{Resultat af ordinær primær drift} \times 100}{\text{Nettoomsætning}}$
<b>Afkastningsgrad</b>	$\frac{\text{Resultat af ordinær primær drift} \times 100}{\text{Aktiver i alt}}$
<b>Egenkapitalandel</b>	$\frac{\text{Egenkapital} \times 100}{\text{Passiver i alt}}$
<b>Egenkapitalforrentning</b>	$\frac{\text{Årets resultat} \times 100}{\text{Egenkapital}}$

## Koncernresultatopgørelse for 1. juli 2015 - 30. juni 2016

Note		2014/2015 i 1.000 kr.
	Nettoomsætning	188.214.706
	Ændring i lagre af færdigvarer, varer under fremstilling og handelsvarer	-172.864.003
	Andre driftsindtægter	55.134
	Andre eksterne omkostninger	<u>-4.514.752</u>
	<b>BRUTTORESULTAT</b>	<b>10.891.085</b>
1	Personaleomkostninger	-6.639.603
	Af- og nedskrivninger af materielle anlægsaktiver	<u>-205.829</u>
	<b>DRIFTSRESULTAT</b>	<b>4.045.653</b>
	Andre finansielle indtægter	63.371
	Andre finansielle omkostninger	<u>-1.422.463</u>
	<b>ORDINÆRT RESULTAT FØR SKAT</b>	<b>2.686.561</b>
2	Skat af årets resultat	<u>-454.187</u>
	<b>ÅRETS RESULTAT</b>	<b><u>2.232.374</u></b>
	<b>FORSLAG TIL RESULTATDISPONERING</b>	
	Foreslået udbytte indregnet under egenkapital	112.445
	Minoritetsinteressernes andel af dattervirksomheders resultat	4.126
	Overført resultat	<u>2.115.803</u>
	<b>DISPONERET I ALT</b>	<b><u>2.232.374</u></b>

## Koncernbalance pr. 30. juni 2016

### AKTIVER

Note		2014/2015 i 1.000 kr.
	<b>ANLÆGSAKTIVER</b>	
3	Materielle anlægsaktiver:	
	Indretning af lejede lokaler	110.470
	Andre anlæg, driftsmateriel og inventar	447.605
		<u>558.075</u>
4	Finansielle anlægsaktiver:	
	Kapitalandele i associerede virksomheder	55.640
	Andre kapitalandele	7.256
	Deposita	309.000
		<u>371.896</u>
	<b>Anlægsaktiver i alt</b>	<u>929.971</u>
	<b>OMSÆTNINGSAKTIVER</b>	
	Varebeholdninger	<u>23.005.459</u>
	Tilgodehavender:	
	Tilgodehavender fra salg og tjenesteydelser	45.226.434
	Udskudt skatteaktiv	2.356.917
	Tilgodehavende selskabsskat	286.785
5	Periodeafgrænsningsposter	106.389
	Andre tilgodehavender	3.363.116
		<u>51.339.641</u>
	Likvide beholdninger:	
	Likvide midler	6.910.645
	<b>Omsætningsaktiver i alt</b>	<u>81.255.745</u>
	<b>AKTIVER I ALT</b>	<u><u>82.185.716</u></u>

## Koncernbalance pr. 30. juni 2016

### PASSIVER

		2014/2015 i 1.000 kr.
<b>Note</b>		
6	<b>EGENKAPITAL</b>	
	Selskabskapital	500.000      500
	Overført resultat	32.592.609      30.598
	Foreslået udbytte for regnskabsåret	112.445      110
	Minoritetsinteresser	<u>41.405</u> <u>0</u>
	<b>Egenkapital i alt</b>	<u>33.246.459</u> <u>31.208</u>
	 <b>KORTFRISTEDE GÆLDSFORPLIGTELSE</b>	
	Gæld til pengeinstitutter	23.560.492      12.535
	Leverandører af varer og tjenesteydelser	15.641.130      15.303
	Selskabsskat	12.536      43
	Anden gæld	<u>9.725.099</u> <u>6.788</u>
	<b>Kortfristede gældsforpligtelser i alt</b>	<u>48.939.257</u> <u>34.669</u>
	 <b>PASSIVER I ALT</b>	<u>82.185.716</u> <u>65.877</u>
7	Egne aktier	
8	Eventualforpligtelser	
9	Pantsætninger og sikkerhedsstillelser	
10	Nærtstående parter	

## Pengestrømsopgørelse for koncernen

Note	2015/2016 i 1.000 kr.	2014/2015 i 1.000 kr.
Årets resultat	2.232	1.477
11 Reguleringer	1.974	631
12 Ændring i driftskapital	<u>-4.291</u>	<u>893</u>
<b>Pengestrømme fra drift før finansielle poster</b>	<b>-85</b>	<b>3.001</b>
Renteindbetalinger og lignende	63	200
Renteudbetalinger og lignende	<u>-1.422</u>	<u>-1.314</u>
<b>Pengestrømme fra driftsaktivitet</b>	<b><u>-1.444</u></b>	<b><u>1.887</u></b>
Køb af materielle anlægsaktiver	-307	-403
Salg af materielle anlægsaktiver	100	75
Køb af finansielle anlægsaktiver mv.	-50	0
Salg af finansielle anlægsaktiver mv.	<u>0</u>	<u>0</u>
<b>Pengestrømme fra investeringsaktivitet</b>	<b><u>-257</u></b>	<b><u>-328</u></b>
Udbetalt udbytte	<u>-109</u>	<u>-109</u>
<b>Pengestrømme fra finansieringsaktivitet</b>	<b><u>-109</u></b>	<b><u>-109</u></b>
Ændring i likvider	-1.810	1.450
Likvider primo	<u>8.721</u>	<u>7.271</u>
<b>LIKVIDER ULTIMO</b>	<b><u>6.911</u></b>	<b><u>8.721</u></b>



## Noter til koncernregnskabet

		2014/2015 i 1.000 kr.
<b>1 PERSONALEOMKOSTNINGER</b>		
Lønninger og vederlag	5.729.984	6.160
Pensioner	627.655	722
Andre omkostninger til social sikring	185.883	227
Øvrige personaleomkostninger	<u>96.081</u>	<u>131</u>
	<u>6.639.603</u>	<u>7.240</u>
Vederlag til bestyrelse og direktion	<u>127.616</u>	<u>128</u>
Det gennemsnitlige antal beskæftigede	<u>16</u>	<u>19</u>
<b>2 SKAT AF ÅRETS RESULTAT</b>		
Beregnet skat af årets skattepligtige indkomst	390.688	33
Regulering af udskudt skat	63.499	-1.027
Regulering skat tidligere år	<u>0</u>	<u>37</u>
	<u>454.187</u>	<u>-957</u>

## Noter til koncernregnskabet

3	<b>MATERIELLE ANLÆGSAKTIVER</b>	<b>Indretning af lejede lokaler</b>	<b>Andre anlæg, driftsmateriel og inventar</b>
	Anskaffelsessum pr. 1. juli 2015	385.374	3.737.552
	Tilgang i året	114.119	192.519
	Afgang i året	<u>-385.374</u>	<u>-353.870</u>
	Anskaffelsessum pr. 30. juni 2016	<u>114.119</u>	<u>3.576.201</u>
	Opskrivninger pr. 1. juli 2015	0	0
	Opskrivninger i år	0	0
	Opskrivninger tidligere år	<u>0</u>	<u>0</u>
	Opskrivninger pr. 30. juni 2016	<u>0</u>	<u>0</u>
	Af- og nedskrivninger pr. 1. juli 2015	385.374	3.243.477
	Årets af- og nedskrivninger	3.649	202.180
	Af- og nedskrivninger på afhændede aktiver	<u>-385.374</u>	<u>-317.061</u>
	Af- og nedskrivninger pr. 30. juni 2016	<u>3.649</u>	<u>3.128.596</u>
	<b>Bogført værdi pr. 30. juni 2016</b>	<u><u>110.470</u></u>	<u><u>447.605</u></u>

## Noter til koncernregnskabet

4	<b>FINANSIELLE ANLÆGSAKTIVER</b>	Kapitalandele i associerede virksomheder	Andre kapitalandele
	Anskaffelsessum pr. 1. juli 2015	55.640	7.256
	Tilgang i året	0	0
	Afgang i året	<u>0</u>	<u>0</u>
	Anskaffelsessum pr. 30. juni 2016	<u>55.640</u>	<u>7.256</u>
	Op- og nedskrivninger pr. 1. juli 2015	0	0
	Udbytte for regnskabsåret	0	0
	Op- og nedskrivninger i året	0	0
	Op- og nedskrivninger på afgang i året	<u>0</u>	<u>0</u>
	Op- og nedskrivninger pr. 30. juni 2016	<u>0</u>	<u>0</u>
	<b>Bogført værdi pr. 30. juni 2016</b>	<u><u>55.640</u></u>	<u><u>7.256</u></u>

Associerede virksomheder:	Hjemsted	Ejerandel	Resultat	Egenkapital
CHP Invest ApS*	Rudersdal	33,33%	27.075	-39.323

\*Årsregnskab for 2015

- 5 **PERIODEAFGRÆNSNINGSPOSTER**  
 Periodeafgrænsningsposter under aktiver indeholder forudbetalte omkostninger og agenturer.

## Noter til koncernregnskabet

6	EGENKAPITAL	Pr. 01.07.2015	Regule- ringer	Udbetalt udbytte	Forslag til årets resultat- fordeling	Pr. 30.06.2016
	Selskabskapital	500.000	0	0	0	500.000
	Overført resultat	30.597.760	-120.954	0	2.115.803	32.592.609
	Foreslået udbytte for regnskabsåret	109.778	0	-109.778	112.445	112.445
	Minoritetsinteresser	<u>0</u>	<u>37.279</u>	<u>0</u>	<u>4.126</u>	<u>41.405</u>
		<u>31.207.538</u>	<u>-83.675</u>	<u>-109.778</u>	<u>2.232.374</u>	<u>33.246.459</u>

Der har ikke været ændringer i selskabskapitalen i de sidste 5 år.

Selskabets aktiekapital består af:

1 aktie á kr. 156.000	156.000
2 aktier á kr. 147.000	294.000
2 aktier á kr. 3.000	6.000
2 aktier á kr. 13.000	26.000
2 aktier á kr. 9.000	<u>18.000</u>
	<u>500.000</u>

## Noter til koncernregnskabet

### 7 EGENE AKTIER

B.D. Holding A/S ejer egne aktier for i alt nom. 50.000 svarende til 10% af selskabskapitalen. Beholdningen er nedskrevet til kr. 0.

### 8 EVENTUALFORPLIGTELSER

B.D. Holding A/S indgår i en dansk sambeskatning som administrationsselskab og hæfter derfor solidarisk med de øvrige danske sambeskattede selskaber for den samlede selskabsskat.

B.D. Holding A/S indgår i en dansk sambeskatning som administrationsselskab og hæfter derfor solidarisk med de øvrige danske sambeskattede selskaber for den samlede selskabsskat.

Selskabet har en huslejeforpligtelse, der er uopsigelig frem til 30. september 2018, 1.150 t.kr.

### 9 PANTSÆTNINGER OG SIKKERHEDSSTILLELSER

B.D. Holding A/S har overfor Nordea A/S afgivet en selvskyldnerkaution på 18.730 t.kr. for Boston Distribution A/S's, Boston Distribution AB's samt Boston Distribution AS's engagement med Nordea A/S.

B.D. Holding A/S har afgivet en tilbagetrædelseserklæring overfor Nordea A/S for selskabets tilgodehavende i Boston Distribution A/S på 3.000 t.kr.

Boston Distribution A/S har stillet virksomhedspant 15.000 t.kr. i selskabets simple fordringer til sikkerhed for engagement i selskabets kreditinstitut, hvis regnskabsmæssig værdi pr. 30. juni 2016 udgør 6.222 t.kr.

Boston Distribution A/S har stillet virksomhedspant 5.000 t.kr. i selskabets simple fordringer og lagre til sikkerhed for engagement i selskabets kreditinstitut, hvis regnskabsmæssig værdi pr. 30. juni 2016 udgør henholdsvis 6.222 t.kr. og 22.997 t.kr.

Boston Distribution A/S har afgivet selvskyldnerkaution for B.D. Holding A/S, Boston Distribution AB (Sverige) og Boston Distribution AS' (Norge) engagementer med Nordea Bank.

Boston Distribution A/S debitorer pr. 30. juni 2016, 1.091 t.kr. ligger til sikkerhed for indgået factorings engagement med Nordea Finans Danmark A/S.

Boston Distribution AB har stillet sikkerhed i selskabets løvsøre og debitorer 19.564 t.kr.

Boston Distribution AS har stillet sikkerhed i selskabets løvsøre og debitorer 8.101 t.kr.



## Noter til koncernregnskabet

### 10 NÆRTSTÅENDE PARTER

B.D. Holding A/S nærtstående parter omfatter følgende:

**Bestemmende indflydelse:**

Direktør Christian Banzhaf

**Øvrige nærtstående parter, som virksomheden har haft transaktioner med:**

**Transaktioner med nærtstående parter:**

Der har i året været samhandel i koncernen. Transaktionerne mellem koncernselskaberne er foregået på markedsvilkår.

**Ejerforhold:**

Ifølge selskabets ejerogsfortegnelse er følgende kapitalejere noteret med bestemmende indflydelse:

Christian Banzhaf  
Rørsangervang 13  
3450 Allerød

## Noter til koncernregnskabet

	2015/2016 i 1.000 kr.	2014/2015 i 1.000 kr.
<b>11 PENGESTRØMSOPGØRELSE - REGULERINGER</b>		
Finansielle indtægter	-63	-200
Finansielle omkostninger	1.422	1.314
Afskrivninger på anlægsaktiver	206	437
Avance ved salg af anlægsaktiver	-63	-75
Kursregulering af egenkapital	-121	-1
Regulering af minoritetsinteresser	41	0
Regulering af udskudt skat	552	-844
	<u>1.974</u>	<u>631</u>
<b>12 PENGESTRØMSOPGØRELSE – ÆNDRING I DRIFTSKAPITAL</b>		
Ændring i tilgodehavender	-9.886	6.336
Ændring i varebeholdninger	-8.675	1.450
Ændring i kortfristet gæld	14.270	-6.676
Ændring i selskabsskat	0	-217
	<u>-4.291</u>	<u>893</u>

## Resultatopgørelse for 1. juli 2015 - 30. juni 2016

Note

			2014/2015 i 1.000 kr.
	<b>BRUTTORESULTAT</b>	-38.840	-37
1	Personaleomkostninger	0	0
2	Af- og nedskrivninger af materielle anlægsaktiver	<u>-5.196</u>	<u>-288</u>
	<b>DRIFTSRESULTAT</b>	-44.036	-325
	Resultat af kapitalandele i tilknyttede virksomheder	2.402.887	684
3	Andre finansielle indtægter	249.971	248
	Andre finansielle omkostninger	<u>-434.051</u>	<u>-224</u>
	<b>ORDINÆRT RESULTAT FØR SKAT</b>	2.174.771	383
4	Skat af årets resultat	<u>53.477</u>	<u>1.060</u>
	<b>ÅRETS RESULTAT</b>	<u><u>2.228.248</u></u>	<u><u>1.443</u></u>
	<b>FORSLAG TIL RESULTATDISPONERING</b>		
	Foreslået udbytte indregnet under egenkapital	112.445	110
	Reserve for nettoopskrivning efter indre værdis metode	2.402.887	683
	Overført resultat	<u>-287.084</u>	<u>650</u>
	<b>DISPONERET I ALT</b>	<u><u>2.228.248</u></u>	<u><u>1.443</u></u>

**Balance pr. 30. juni 2016**  
**AKTIVER**

Note		2014/2015 i 1.000 kr.
	<b>ANLÆGSAKTIVER</b>	
5	Materielle anlægsaktiver:	
	Andre anlæg, driftsmateriel og inventar	10
		<u>5.052</u>
		<u>10</u>
6	Finansielle anlægsaktiver:	
	Kapitalandele i tilknyttede virksomheder	14.626
	Kapitalandele i associerede virksomheder	56
	Andre kapitalandele	7
		<u>7.256</u>
		<u>14.689</u>
	<b>Anlægsaktiver i alt</b>	<u>14.699</u>
	<b>OMSÆTNINGSAKTIVER</b>	
	Tilgodehavender:	
7	Tilgodehavender hos tilknyttede virksomheder	8.891
	Tilgodehavender hos associerede selskaber	10
	Tilgodehavende selskabsskat	148
7	Tilgodehavende sambeskatningsbidrag	111
	Udskudt skatteaktiv	143
		<u>107.782</u>
		<u>9.303</u>
	Likvide beholdninger:	
	Likvide midler	7.286
		<u>627.112</u>
	<b>Omsætningsaktiver i alt</b>	<u>16.589</u>
	<b>AKTIVER I ALT</b>	<u><u>31.288</u></u>

## Balance pr. 30. juni 2016

### PASSIVER

Note		2014/2015 i 1.000 kr.
8	<b>EGENKAPITAL</b>	
	Selskabskapital	500.000      500
	Reserve for nettoopskrivning efter indre værdis metode	2.321.948      4.040
	Overført resultat	30.270.661      26.558
	Foreslået udbytte for regnskabsåret	<u>112.445</u> <u>110</u>
	<b>Egenkapital i alt</b>	<u>33.205.054</u> <u>31.208</u>
	<b>KORTFRISTEDE GÆLDSFORPLIGTELSE</b>	
	Selskabsskat	2.210      43
	Anden gæld	<u>37.500</u> <u>37</u>
	<b>Kortfristede gældsforpligtelser i alt</b>	<u>39.710</u> <u>80</u>
	<b>PASSIVER I ALT</b>	<u><u>33.244.764</u></u> <u><u>31.288</u></u>
9	Egne aktier	
10	Eventualforpligtelser	
11	Pantsætninger og sikkerhedsstillelser	
12	Nærtstående parter	



## Pengestrømsopgørelse

Note	2015/2016 i 1.000 kr.	2014/2015 i 1.000 kr.
Årets resultat	2.228	1.443
Afskrivninger	5	288
13 Reguleringer	-2.086	-1.551
14 Ændring i driftskapital	<u>-10.176</u>	<u>1.250</u>
<b>Pengestrømme fra drift før finansielle poster</b>	<b>-10.029</b>	<b>1.430</b>
Renteindbetalinger og lignende	250	248
Renteudbetalinger og lignende	<u>-434</u>	<u>-224</u>
<b>Pengestrømme fra driftsaktivitet</b>	<b><u>-10.213</u></b>	<b><u>1.454</u></b>
Køb af finansielle anlægsaktiver mv.	<u>-336</u>	<u>-3.534</u>
<b>Pengestrømme fra investeringsaktivitet</b>	<b><u>-336</u></b>	<b><u>-3.534</u></b>
Udbetalt udbytte	<u>3.890</u>	<u>3.890</u>
<b>Pengestrømme fra finansieringsaktivitet</b>	<b><u>3.890</u></b>	<b><u>3.890</u></b>
<b>Ændring i likvider</b>	<b>-6.659</b>	<b>1.810</b>
Likvider primo	<u>7.286</u>	<u>5.477</u>
<b>LIKVIDER ULTIMO</b>	<b><u>627</u></b>	<b><u>7.287</u></b>

## Noter

		2014/2015 i 1.000 kr.	
<b>1</b>	<b>PERSONALEOMKOSTNINGER</b>		
	Lønninger og vederlag	0	0
		<u>0</u>	<u>0</u>
	Vederlag til bestyrelse og direktion	127.616	128
		<u>127.616</u>	<u>128</u>
	Det gennemsnitlige antal beskæftigede	0	0
		<u>0</u>	<u>0</u>
<b>2</b>	<b>AF- OG NEDSKRIVNINGER AF MATERIELLE ANLÆGSAKTIVER</b>		
	Andre anlæg, driftsmateriel og inventar	5.196	288
		<u>5.196</u>	<u>288</u>
<b>3</b>	<b>ANDRE FINANSIELLE INDTÆGTER</b>		
	Renter tilknyttede virksomheder	235.093	137
	Øvrige finansielle indtægter	14.878	111
		<u>249.971</u>	<u>248</u>
<b>4</b>	<b>SKAT AF ÅRETS RESULTAT</b>		
	Beregnet skat af årets skattepligtige indkomst	-88.632	-80
	Regulering af udskudt skat	35.155	-1.018
	Regulering skat tidl. år	0	38
		<u>-53.477</u>	<u>-1.060</u>

## Noter

		Andre anlæg, driftsmateriel og inventar
5	<b>MATERIELLE ANLÆGSAKTIVER</b>	
	Anskaffelsessum pr. 1. juli 2015	1.184.633
	Tilgang i året	0
	Afgang i året	0
		0
	Anskaffelsessum pr. 30. juni 2016	1.184.633
		1.184.633
	Opskrivninger pr. 1. juli 2015	0
	Opskrivninger i år	0
	Opskrivninger tidligere år	0
		0
	Opskrivninger pr. 30. juni 2016	0
		0
	Af- og nedskrivninger pr. 1. juli 2015	1.174.385
	Årets af- og nedskrivninger	5.196
	Af- og nedskrivninger på afhændede aktiver	0
		0
	Af- og nedskrivninger pr. 30. juni 2016	1.179.581
		1.179.581
	<b>Bogført værdi pr. 30. juni 2016</b>	5.052

## Noter

6 FINANSIELLE ANLÆGSAKTIVER	Kapitalandele i tilknyttede virksomheder	Kapitalandele i associerede virksomheder	Andre kapitalandele
Anskaffelsessum pr. 1. juli 2015	10.585.578	55.640	7.256
Tilgang i året	336.305	0	0
Afgang i året	<u>0</u>	<u>0</u>	<u>0</u>
Anskaffelsessum pr. 30. juni 2016	<u>10.921.883</u>	<u>55.640</u>	<u>7.256</u>
Op- og nedskrivninger pr. 1. juli 2015	4.040.015	0	0
Kursregulering egenkapital	-120.954	0	0
Årets resultat	2.402.887	0	0
Udbytte for regnskabsåret	-4.000.000	0	0
Op- og nedskrivninger i året	0	0	0
Op- og nedskrivninger på afgang i året	<u>0</u>	<u>0</u>	<u>0</u>
Op- og nedskrivninger pr. 30. juni 2016	<u>2.321.948</u>	<u>0</u>	<u>0</u>
<b>Bogført værdi pr. 30. juni 2016</b>	<u><u>13.243.831</u></u>	<u><u>55.640</u></u>	<u><u>7.256</u></u>

Tilknyttede virksomheder:	Hjemsted	Ejerandel	Resultat	Egenkapital
Boston Distribution A/S	Furesø	100%	959.433	7.994.925
Nordic Warehouse Solutions A/S	Furesø	100%	1.919	163.450
Boston Distribution AB	Gøteborg	100%	915.935	1.845.100
Boston Distribution AS	Kristiansand	100%	488.466	1.731.446
Boston Distribution OY	Kaarina	90%	37.134	372.641
<b>Associerede virksomheder:</b>				
CHP Invest ApS*	Rudersdal	33,33%	27.075	-39.323

\*Årsregnskab for 2015

## Noter

### 7 TILGODEHAVENDER HOS TILKNYTTEDE VIRKSOMHEDER

		2014/2015 i 1.000 kr.
Boston Distribution A/S	117.868	363
Nordic Warehouse Solutions A/S	-1.983	-122
Boston Distribution AB	11.384.107	4.722
Boston Distribution AS	3.483.256	4.039
Boston Distribution OY	<u>3.674.609</u>	<u>0</u>
	<u>18.657.857</u>	<u>9.002</u>



## Noter

8	<b>EGENKAPITAL</b>	Pr. 01.07.2015	Regule- ringer	Udbetalt udbytte	Forslag til årets resultat- fordeling	Pr. 30.06.2016
	Selskabskapital	500.000	0	0	0	500.000
	Reserve for nettopskrivning efter indre værdis metode	4.040.015	-120.954	-4.000.000	2.402.887	2.321.948
	Overført resultat	26.557.745	0	4.000.000	-287.084	30.270.661
	Foreslået udbytte for regnskabsåret	<u>109.778</u>	<u>0</u>	<u>-109.778</u>	<u>112.445</u>	<u>112.445</u>
		<u><u>31.207.538</u></u>	<u><u>-120.954</u></u>	<u><u>-109.778</u></u>	<u><u>2.228.248</u></u>	<u><u>33.205.054</u></u>

Der har ikke været ændringer i selskabskapitalen i de sidste 5 år.

Selskabets aktiekapital består af:

1 aktie á kr. 156.000	156.000
2 aktier á kr. 147.000	294.000
2 aktier á kr. 3.000	6.000
2 aktier á kr. 13.000	26.000
2 aktier á kr. 9.000	<u>18.000</u>
	<u><u>500.000</u></u>

## Noter

### 9 EGNE AKTIER

Selskabet ejer egne aktier for i alt nom. kr. 50.000 svarende til 10% af selskabskapitalen. Beholdningen er nedskrevet til kr. 0.

### 10 EVENTUALFORPLIGTELSER

Selskabet har indtil 30. juni 2014 indgået i en international sambeskatning som administrationsselskab og hæfter derfor solidarisk med de øvrige sambeskattede selskaber for den samlede selskabsskat for 2014.

Selskabet indgår i en dansk sambeskatning som administrationsselskab og hæfter derfor solidarisk med de øvrige danske sambeskattede selskaber for den samlede selskabsskat.

### 11 PANTSÆTNINGER OG SIKKERHEDSSTILLELSER

B.D. Holding A/S har overfor Nordea A/S afgivet en selvskyldnerkaution på 18.730 t.kr. for Boston Distribution A/S's, Boston Distribution AB's samt Boston Distribution AS's engagement med Nordea A/S.

B.D. Holding A/S har afgivet en tilbagetrædelseserklæring overfor Nordea A/S for selskabets tilgodehavende i Boston Distribution A/S på 3.000 t.kr.

### 12 NÆRTSTÅENDE PARTER

B.D. Holding A/S nærtstående parter omfatter følgende:

#### Bestemmende indflydelse:

Direktør Christian Banzhaf

Øvrige nærtstående parter, som virksomheden har haft transaktioner med:

#### Transaktioner med nærtstående parter:

Der har i regnskabsåret været samhandel med selskabets tilknyttede virksomheder. Selskabet har desuden pr. 30. juni 2016 tilgodehavender hos tilknyttede virksomheder. Transaktioner med koncernselskaber er foregået på markedsmæssige vilkår.

#### Ejerforhold:

Ifølge selskabets ejerbogsfortegnelse er følgende kapitalejere noteret med bestemmende indflydelse:

Christian Banzhaf  
Rørsangervang 13  
3450 Allerød

## Noter

	2015/2016 i 1.000 kr.	2014/2015 i 1.000 kr.
<b>13 PENGESTRØMSOPGØRELSE - REGULERINGER</b>		
Ændringer i kapitalandele i tilknyttede virksomheder	-2.403	-683
Finansielle indtægter	-250	-248
Finansielle omkostninger	434	224
Ændringer i udskudt skat	133	-844
	<u>-2.086</u>	<u>-1.551</u>
<b>14 PENGESTRØMSOPGØRELSE – ÆNDRING I DRIFTSKAPITAL</b>		
Ændring i tilgodehavender	-10.136	1.705
Ændring i kortfristet gæld	-40	-238
Ændring i langfristet skyldig selskabsskat	0	-217
	<u>-10.176</u>	<u>1.250</u>