

REVISORHUSET  
godkendte revisorer a/s

Ravnsøvej 52, 1.  
8240 Risskov

post@revisor-huset.dk  
Telefon: 7025 7710

revisor-huset.dk

**JSF/Jysk Software Formidling ApS**  
**Sandgravvej 2**  
**8000 Aarhus C**

**CVR-nr: 13 86 63 09**

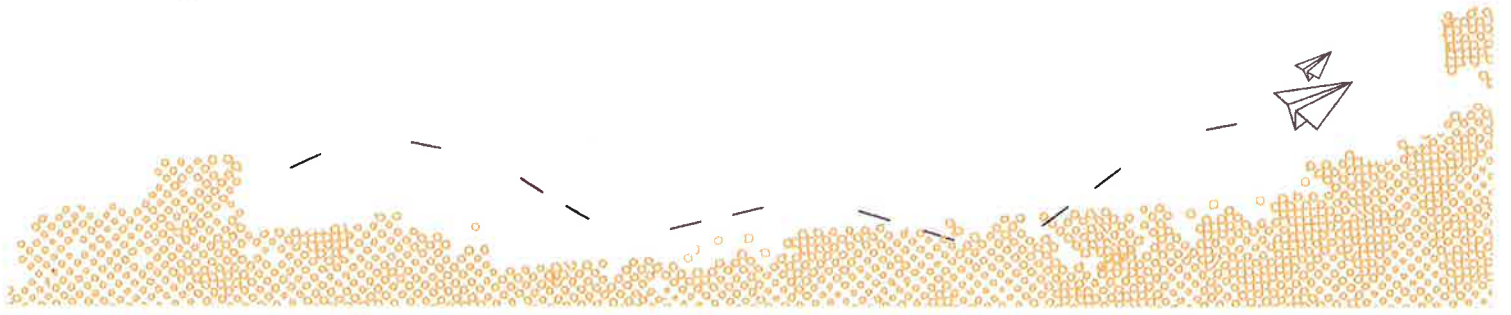
**ÅRSRAPPORT**  
**1. juli 2019 - 30. juni 2020**

**(27. regnskabsår)**

Godkendt på selskabets generalforsamling, den 27. november 2020



Dirigent, Troels Hammer



12/11/20

INDHOLDSFORTEGNELSE

---

**Påtegninger**

Ledespåtegning	3
Revisors erklæring om opstilling af årsregnskab	4

**Ledelsesberetning mv.**

Selskabsoplysninger	5
Ledelsesberetning	6

**Årsregnskab 1. juli 2019 - 30. juni 2020**

Resultatopgørelse	7
Balance	8
Noter	10
Anvendt regnskabspraksis	11

## LEDELSESPÅTEGNING

Direktionen har dags dato behandlet og godkendt årsrapporten for perioden 1. juli 2019 - 30. juni 2020 for JSF/Jysk Software Formidling ApS.

Årsrapporten, der ikke er revideret, aflægges i overensstemmelse med årsregnskabsloven. Direktionen anser betingelserne for at undlade revision for opfyldt.

Det er min opfattelse, at årsregnskabet giver et retvisende billede af selskabets aktiver, passiver og finansielle stilling pr. 30. juni 2020 samt af resultatet af selskabets aktiviteter for perioden 1. juli 2019 - 30. juni 2020.

Ledelsesberetningen indeholder efter min opfattelse en retvisende redegørelse for de forhold, beretningen omhandler.

Årsrapporten indstilles til generalforsamlingens godkendelse.

Aarhus C, den 26. november 2020

**Direktion**



Troels Hammer

## REVISORS ERKLÆRING OM OPSTILLING AF ÅRSREGNSKAB

### Til den daglige ledelse i JSF/Jysk Software Formidling ApS

Vi har opstillet årsregnskabet for JSF/Jysk Software Formidling ApS for perioden 1. juli 2019 - 30. juni 2020 på grundlag af selskabets bogføring og øvrige oplysninger, som De har tilvejebragt.

Årsregnskabet omfatter anvendt regnskabspraksis, resultatopgørelse, balance og noter.

Vi har udført opgaven i overensstemmelse med ISRS 4410, Opgaver om opstilling af finansielle oplysninger.

Vi har anvendt vores faglige ekspertise til at assistere Dem med at udarbejde og præsentere årsregnskabet i overensstemmelse med årsregnskabsloven. Vi har overholdt relevante bestemmelser i revisorloven og de internationale etiske regler for revisorer (IESBA's Etiske regler) og de yderligere krav, der er gældende i Danmark.

Årsregnskabet samt nøjagtigheden og fuldstændigheden af de oplysninger, der er anvendt til opstillingen af årsregnskabet, er Deres ansvar.

Da en opgave om opstilling af finansielle oplysninger ikke er en erklæringsopgave med sikkerhed, er vi ikke forpligtet til at verificere nøjagtigheden eller fuldstændigheden af de oplysninger, De har givet os til brug for at opstille årsregnskabet. Vi udtrykker derfor ingen revisions- eller reviewkonklusion om, hvorvidt årsregnskabet er udarbejdet i overensstemmelse med årsregnskabsloven.

Risskov, den 26. november 2020

**REVISORHUSET**  
godkendte revisorer a/s  
CVR-nr.: 26593093

  
Torben Bang  
Registreret revisor  
mne15370

SELSKABSOPLYSNINGER

---

<b>Selskabet</b>	JSF/Jysk Software Formidling ApS Sandgravvej 2 8000 Aarhus C
	CVR-nr.: 13 86 63 09
	Stiftet: 1. januar 1990
	Regnskabsår: 1. juli - 30. juni
<b>Direktion</b>	Troels Hammer
<b>Revisor</b>	REVISORHUSET godkendte revisorer a/s Ravnsøvej 52 8240 Risskov

## LEDELSESBERETNING

---

### **Selskabets væsentligste aktiviteter**

Selskabets væsentligste aktivitet er salg og vedligeholdelse af software og hardware.

### **Udviklingen i selskabets aktiviteter og økonomiske forhold**

Selskabet har fortsat sine normale driftsaktiviteter. Der har ikke været enkeltstående begivenheder i regnskabsåret, som er af så væsentlig karakter, at det kræver omtale i ledelsesberetningen.

Årets udvikling og resultat anses for utilfredsstillende.

Selskabets fortsatte drift er betinget af, at bank og andre eksterne kreditgivere fortsat stiller den fornødne kapital til rådighed. Jeg forventer, at dette vil ske. Jeg henviser til note 1 i årsregnskabet.

Selskabet har tabt mere end 50% af anpartskapitalen, som forventes retableret ved egen indtjening.

### **Betydningsfulde hændelser indtruffet efter statusdag**

Der er efter regnskabsårets afslutning ikke indtruffet begivenheder, som væsentligt vil kunne påvirke selskabets finansielle stilling.

**RESULTATOPGØRELSE**  
1. JULI 2019 - 30. JUNI 2020

	2019/20	2018/19
<b>BRUTTOFORTJENESTE</b>	<b>-4.498</b>	<b>53.741</b>
2 Personaleomkostninger	-64.820	-71.657
<b>DRIFTSRESULTAT</b>	<b>-69.318</b>	<b>-17.916</b>
Andre finansielle omkostninger	-2.352	-5.279
<b>RESULTAT FØR SKAT</b>	<b>-71.670</b>	<b>-23.195</b>
<b>ÅRETS RESULTAT</b>	<b>-71.670</b>	<b>-23.195</b>
<b>FORSLAG TIL RESULTATDISPONERING</b>		
Overført resultat	-71.670	-23.195
<b>DISPONERET I ALT</b>	<b>-71.670</b>	<b>-23.195</b>

BALANCE PR. 30. JUNI 2020

## AKTIVER

	2020	2019
Deposita	12.819	12.715
<b>Finansielle anlægsaktiver</b>	<b>12.819</b>	<b>12.715</b>
<b>ANLÆGSAKTIVER</b>	<b>12.819</b>	<b>12.715</b>
Fremstillede færdigvarer og handelsvarer	103.500	116.500
<b>Varebeholdninger</b>	<b>103.500</b>	<b>116.500</b>
Tilgodehavender fra salg og tjenesteydelser	16.419	41.075
Igangværende arbejder for fremmed regning	71.600	108.708
<b>Tilgodehavender</b>	<b>88.019</b>	<b>149.783</b>
<b>Likvide beholdninger</b>	<b>15.761</b>	<b>25.962</b>
<b>OMSÆTNINGSAKTIVER</b>	<b>207.280</b>	<b>292.245</b>
<b>AKTIVER</b>	<b>220.099</b>	<b>304.960</b>



## BALANCE PR. 30. JUNI 2020

## PASSIVER

	2020	2019
Virksomhedskapital	125.000	125.000
Overført resultat	-141.508	-69.838
<b>3 EGENKAPITAL</b>	<b>-16.508</b>	<b>55.162</b>
Leverandører af varer og tjenesteydelser	20.684	27.500
Anden gæld	178.089	157.527
Gæld til virksomhedsdeltagere og ledelse	37.834	64.771
<b>Kortfristede gældsforpligtelser</b>	<b>236.607</b>	<b>249.798</b>
<b>GÆLDSFORPLIGTELSE</b>	<b>236.607</b>	<b>249.798</b>
<b>PASSIVER</b>	<b>220.099</b>	<b>304.960</b>
4 Kontraktlige forpligtelser og eventualposter mv.		
5 Pantsætninger og sikkerhedsstillelser		

## NOTER

	2019/20	2018/19	
<b>1 Usikkerhed om fortsat drift</b>			
Der er usikkerhed om virksomhedens fortsatte drift idet selskabet gennem årene netto har haft underskud og kapitalen er tabt. Det bedømmes, at der i de kommende 12 måneder fra balancedagen, vil være kredit til rådighed fra leverandører samt at der kan tilføres yderligere likviditet i form af yderligere lån fra kapitalejer. I overensstemmelse hermed aflægges årsregnskabet under forudsætning af virksomhedens fortsatte drift.			
<b>2 Personaleomkostninger</b>			
Antal personer beskæftiget	1	1	
Lønninger	59.283	59.492	
Andre omkostninger til social sikring	5.537	12.165	
<b>Personaleomkostninger i alt</b>	<b>64.820</b>	<b>71.657</b>	
<b>3 Egenkapital</b>	Primo	Forslag til resultatdisponering	Ultimo
Virksomhedskapital	125.000	0	125.000
Overført resultat	-69.838	-71.670	-141.508
	<u>55.162</u>	<u>-71.670</u>	<u>-16.508</u>
	<u>55.162</u>	<u>-71.670</u>	<u>-16.508</u>
<b>4 Kontraktlige forpligtelser og eventualposter mv.</b>			
Virksomheden har indgået en huslejekontrakt med en årlig leje på ca. kr. 16.000. Lejemålet kan opsige med 3 måneders varsel.			
<b>5 Pantsætninger og sikkerhedsstillelser</b>			
Ingen.			

## ANVENDT REGNSKABSPRAKSIS

### **GENERELT**

Årsregnskabet for JSF/Jysk Software Formidling ApS for 2019/20 er udarbejdet i overensstemmelse med årsregnskabslovens bestemmelser for selskaber i regnskabsklasse B med tilvalg af enkelte regler for klasse C-selskaber.

Årsregnskabet er aflagt efter samme regnskabspraksis som sidste år og aflægges i danske kroner.

### **Generelt om indregning og måling**

Regnskabet er udarbejdet med udgangspunkt i det historiske kostprisprincip.

Indtægter indregnes i resultatopgørelsen i takt med at de indtjenes. Herudover indregnes værdireguleringer af finansielle aktiver og forpligtelser, der måles til dagsværdi eller amortiseret kostpris. Endvidere indregnes i resultatopgørelsen alle omkostninger, der er afholdt for at opnå årets indtjening, herunder afskrivninger, nedskrivninger og hensatte forpligtelser samt tilbageførsler som følge af ændrede regnskabsmæssige skøn af beløb, der tidligere har været indregnet i resultatopgørelsen.

Aktiver indregnes i balancen, når det er sandsynligt at fremtidige økonomiske fordele vil tilflyde selskabet, og aktivets værdi kan måles pålideligt.

Forpligtelser indregnes i balancen, når det er sandsynligt, at fremtidige økonomiske fordele vil fragå selskabet, og forpligtelsens værdi kan måles pålideligt.

Ved første indregning måles aktiver og forpligtelser til kostpris. Efterfølgende måles aktiver og forpligtelser som beskrevet for hver enkelt.

Visse finansielle aktiver og forpligtelser måles til amortiseret kostpris, hvorved der indregnes en konstant effektiv rente over løbetiden. Amortiseret kostpris opgøres som oprindelig kostpris med fradrag af afdrag og tillæg/fradrag af den akkumulerede amortisering af forskellen mellem kostprisen og det nominelle beløb.

Ved indregning og måling tages hensyn til forudsigelige tab og risici, der fremkommer, inden årsregnskabet aflægges, og som be- eller afkræfter forhold, der eksisterer på balancedagen.

### **RESULTATOPGØRELSEN**

#### **Bruttofortjeneste**

Bruttofortjenesten består af sammentrækning af regnskabsposterne nettoomsætning, ændring i lagre af færdigvarer, varer under fremstilling og handelsvarer, andre driftsindtægter, omkostninger til råvarer og hjælpematerialer samt andre eksterne omkostninger.

#### **Nettoomsætning**

Nettoomsætningen ved salg af udført arbejde, handelsvarer og færdigvarer indregnes i resultatopgørelsen, såfremt levering og risikoovergang til køber har fundet sted inden årets udgang. Nettoomsætningen indregnes ekskl. moms med fradrag af rabatter i forbindelse med salget.

## ANVENDT REGNSKABSPRAKSIS

### **Andre eksterne omkostninger**

Andre eksterne omkostninger omfatter omkostninger til salg, reklame, administration, lokaler, tab på debitorer mv.

### **Personaleomkostninger**

Personaleomkostninger omfatter lønninger og øvrige lønrelaterede omkostninger, herunder sygedagpenge til virksomhedens ansatte med fradrag af lønrefusioner fra det offentlige.

### **Finansielle indtægter og omkostninger**

Finansielle indtægter og omkostninger indregnes i resultatopgørelsen med de beløb, der vedrører regnskabsåret. Finansielle poster omfatter renteindtægter og -omkostninger, realiserede og urealiserede kursgevinster og -tab vedrørende gæld og transaktioner i fremmed valuta og godtgørelser under acontoskatteordningen mv.

### **Skat af årets resultat**

Årets skat, som består af årets aktuelle skat og forskydning i udskudt skat, indregnes i resultatopgørelsen med den del, der kan henføres til årets resultat, og direkte på egenkapitalen med den del, der kan henføres til posteringer direkte på egenkapitalen.

Ændring i udskudt skat som følge af ændringer i skattesatser indregnes i resultatopgørelsen med den del, der kan henføres til årets resultat, og direkte på egenkapitalen med den del, der kan henføres til posteringer direkte på egenkapitalen.

## **BALANCEN**

### **Deposita**

Deposita måles til anskaffelsespris.

### **Varebeholdninger**

Varebeholdninger måles til kostpris efter FIFO-metoden. I tilfælde, hvor nettorealiseringsværdien er lavere end kostprisen, nedskrives til denne lavere værdi.

### **Tilgodehavender**

Tilgodehavender måles til amortiseret kostpris, hvilket sædvanligvis svarer til nominel værdi. Værdien reduceres med nedskrivning til imødegåelse af forventede tab.

Nedskrivninger til tab opgøres på grundlag af en individuel vurdering af de enkelte tilgodehavender.

### **Igangværende arbejder for fremmed regning**

Igangværende arbejder for fremmed regning måles til salgsværdien af det udførte arbejde. Salgsværdien måles på baggrund af færdiggørelsesgraden på balancedagen og de samlede forventede indtægter på det enkelte igangværende arbejde.

Når salgsværdien ikke kan opgøres pålideligt, måles salgsværdien til de medgæede omkostninger eller nettorealiseringsværdien, såfremt denne er lavere.

## ANVENDT REGNSKABSPRAKSIS

Det enkelte igangværende arbejde indregnes i balancen under tilgodehavender eller gældsforpligtelser afhængig af nettoværdien af salgssummen med fradrag af acontofaktureringer.

Forudbetalinger fra kunder indregnes under forpligtelser.

Omkostninger i forbindelse med salgsarbejde og opnåelse af kontrakter indregnes i resultatopgørelsen i takt med, at de afholdes.

### **Selskabsskat og udskudt skat**

Aktuelle skatteforpligtelser og tilgodehavende aktuel skat indregnes i balancen som beregnet skat af årets skattepligtige indkomst reguleret for skat af tidligere års skattepligtige indkomster samt for betalte acontoskatter.

Udskudte skatteaktiver, herunder skatteværdien af fremførselsberettiget skattemæssigt underskud, måles til den værdi, hvortil aktivet forventes at kunne realiseres, enten ved udligning i skat af fremtidig indtjening eller ved modregning i udskudte skatteforpligtelser inden for samme juridiske skatteenhed. Eventuelle udskudte nettoskatteaktiver måles til nettorealisationsværdi.

Af forsigtighedshensyn er værdien af selskabets skattemæssige underskud ikke indregnet i balancen. Aktivt udgør 125 tkr.

### **Gældsforpligtelser**

Andre gældsforpligtelser, som omfatter gæld til leverandører, tilknyttede og associerede virksomheder samt anden gæld, måles til amortiseret kostpris, hvilket sædvanligvis svarer til nominal værdi.