

REVISORHUSET
godkendte revisorer a/s

Ravnsøvej 52, 1.
8240 Risskov

post@revisor-huset.dk
Telefon: 7025 7710

revisor-huset.dk

JSF/Jysk Software Formidling ApS
Sandgravvej 2
8000 Aarhus C

CVR-nr: 13 86 63 09

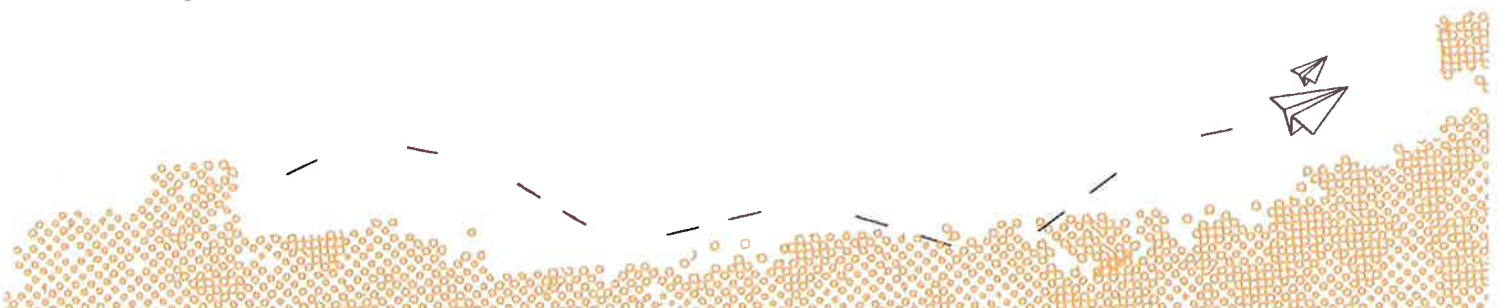
ÅRSRAPPORT
1. juli 2018 - 30. juni 2019

(26. regnskabsår)

Godkendt på selskabets generalforsamling, den 28/11 2019



Dirigent, Troels Hammer



INDHOLDSFORTEGNELSE

Påtegninger

Ledelsespåtegning 3

Revisors erklæring om opstilling af årsregnskab 4

Ledelsesberetning mv.

Selskabsoplysninger 5

Ledelsesberetning 6

Årsregnskab 1. juli 2018 - 30. juni 2019

Resultatopgørelse 7

Balance 8

Noter 10

Anvendt regnskabspraksis 11

LEDELSESPÅTEGNING

Direktionen har dags dato behandlet og godkendt årsrapporten for perioden 1. juli 2018 - 30. juni 2019 for JSF/Jysk Software Formidling ApS.

Årsrapporten, der ikke er revideret, aflægges i overensstemmelse med årsregnskabsloven. Direktionen anser betingelserne for at undlade revision for opfyldt.

Det er min opfattelse, at årsregnskabet giver et retvisende billede af selskabets aktiver, passiver og finansielle stilling pr. 30. juni 2019 samt af resultatet af selskabets aktiviteter for perioden 1. juli 2018 - 30. juni 2019.

Ledelsesberetningen indeholder efter min opfattelse en retvisende redegørelse for de forhold, beretningen omhandler.

Årsrapporten indstilles til generalforsamlingens godkendelse.

Aarhus C, den 28. november 2019

Direktion



Troels Hammer

REVISORS ERKLÆRING OM OPSTILLING AF ÅRSREGNSKAB

Til den daglige ledelse i JSF/Jysk Software Formidling ApS

Vi har opstillet årsregnskabet for JSF/Jysk Software Formidling ApS for perioden 1. juli 2018 - 30. juni 2019 på grundlag af selskabets bogføring og øvrige oplysninger, som De har tilvejebragt.

Årsregnskabet omfatter anvendt regnskabspraksis, resultatopgørelse, balance og noter.

Vi har udført opgaven i overensstemmelse med ISRS 4410, Opgaver om opstilling af finansielle oplysninger.

Vi har anvendt vores faglige ekspertise til at assistere Dem med at udarbejde og præsentere årsregnskabet i overensstemmelse med årsregnskabsloven. Vi har overholdt relevante bestemmelser i revisorloven og FSR - danske revisors Etiske regler for revisorer, herunder principper vedrørende integritet, objektivitet, faglig kompetence og fornøden omhu.

Årsregnskabet samt nøjagtigheden og fuldstændigheden af de oplysninger, der er anvendt til opstillingen af årsregnskabet, er Deres ansvar.

Da en opgave om opstilling af finansielle oplysninger ikke er en erklæringsopgave med sikkerhed, er vi ikke forpligtet til at verificere nøjagtigheden eller fuldstændigheden af de oplysninger, De har givet os til brug for at opstille årsregnskabet. Vi udtrykker derfor ingen revisions- eller reviewkonklusion om, hvorvidt årsregnskabet er udarbejdet i overensstemmelse med årsregnskabsloven.

Risskov, den 28. november 2019

RevisorHuset
godkendte revisorer a/s
CVR-nr.: 26593093



Torben Bang
Registreret revisor
mne15370

SELSKABSOPLYSNINGER

Selskabet	JSF/Jysk Software Formidling ApS Sandgravvej 2 8000 Aarhus C
	CVR-nr.: 13 86 63 09
	Stiftet: 1. januar 1990
	Regnskabsår: 1. juli - 30. juni
Direktion	Troels Hammer
Revisor	RevisorHuset godkendte revisorer a/s Ravnsøvej 52 8240 Risskov

LEDELSESBERETNING

Selskabets væsentligste aktiviteter

Selskabets væsentligste aktivitet er salg og vedligeholdelse af software og hardware.

Udviklingen i selskabets aktiviteter og økonomiske forhold

Selskabet har fortsat sine normale driftsaktiviteter. Der har ikke været enkeltstående begivenheder i regnskabsåret, som er af så væsentlig karakter, at det kræver omtale i ledelsesberetningen.

Årets udvikling og resultat anses for utilfredsstillende.

Selskabets fortsatte drift er betinget af, at bank og andre eksterne kreditgivere fortsat stiller den fornødne kapital til rådighed. Jeg forventer, at dette vil ske. Jeg henviser til note 1 i årsregnskabet.

Selskabet har tabt mere end 50% af anpartskapitalen, som forventes reableret ved egen indtjening.

Betydningsfulde hændelser indtruffet efter statusdag

Der er efter regnskabsårets afslutning ikke indtruffet begivenheder, som væsentligt vil kunne påvirke selskabets finansielle stilling.

RESULTATOPGØRELSE

1. JULI 2018 - 30. JUNI 2019

	2018/19	2017/18
BRUTTOFORTJENESTE	53.741	133.080
2 Personaleomkostninger	-71.657	-123.225
Af- og nedskrivninger af materielle og immaterielle anlægsaktiver	0	1
DRIFTSRESULTAT	-17.916	9.856
Andre finansielle omkostninger	-5.279	-6.911
RESULTAT FØR SKAT	-23.195	2.945
ÅRETS RESULTAT	-23.195	2.945
FORSLAG TIL RESULTATDISPONERING		
Overført resultat	-23.195	2.945
DISPONERET I ALT	-23.195	2.945

BALANCE PR. 30. JUNI 2019
AKTIVER

	2019	2018
Deposita	12.716	12.853
Finansielle anlægsaktiver	12.716	12.853
ANLÆGSAKTIVER	12.716	12.853
Fremstillede færdigvarer og handelsvarer	116.500	116.500
Varebeholdninger	116.500	116.500
Tilgodehavender fra salg og tjenesteydelser	41.075	78.550
Igangværende arbejder for fremmed regning	108.708	61.220
Tilgodehavender	149.783	139.770
Likvide beholdninger	25.962	69.943
OMSÆTNINGSAKTIVER	292.245	326.213
AKTIVER	304.961	339.066

BALANCE PR. 30. JUNI 2019
PASSIVER

	2019	2018
Virksomhedskapital	125.000	125.000
Overført resultat	-69.838	-46.644
3 EGENKAPITAL	55.162	78.356
Leverandører af varer og tjenesteydelser	27.500	27.500
Anden gæld	157.528	172.954
Gæld til virksomhedsdeltagere og ledelse	64.771	60.256
Kortfristede gældsforpligtelser	249.799	260.710
GÆLDSFORPLIGTELSE	249.799	260.710
PASSIVER	304.961	339.066

- 4 Kontraktlige forpligtelser og eventualposter mv.
- 5 Pantsætninger og sikkerhedsstillelser

NOTER

	2018/19	2017/18	
1 Usikkerhed om fortsat drift			
Der er usikkerhed om virksomhedens fortsatte drift idet selskabet gennem årene netto har haft underskud og kapitalen er tabt. Det bedømmes, at der i de kommende 12 måneder fra balancedagen, vil være kredit til rådighed fra leverandører samt at der kan tilføres yderligere likviditet i form af yderligere lån fra kapitalejer. I overensstemmelse hermed aflægges årsregnskabet under forudsætning af virksomhedens fortsatte drift.			
2 Personaleomkostninger			
Antal personer beskæftiget	1	1	
Lønninger	59.492	115.701	
Andre omkostninger til social sikring	12.165	7.524	
Personaleomkostninger i alt	<u>71.657</u>	<u>123.225</u>	
	Primo	Forslag til resultatdisponering	Ultimo
3 Egenkapital			
Virksomhedskapital	125.000	0	125.000
Overført resultat	-46.643	-23.195	-69.838
	<u>78.357</u>	<u>-23.195</u>	<u>55.162</u>
4 Kontraktlige forpligtelser og eventualposter mv.			
Ingen.			
5 Pantsætninger og sikkerhedsstillelser			
Ingen.			

ANVENDT REGNSKABSPRAKSIS

GENERELT

Årsregnskabet for JSF/Jysk Software Formidling ApS for 2018/19 er udarbejdet i overensstemmelse med årsregnskabslovens bestemmelser for selskaber i regnskabsklasse B med tilvalg af enkelte regler for klasse C-selskaber.

Årsregnskabet er aflagt efter samme regnskabspraksis som sidste år og aflægges i danske kroner.

Generelt om indregning og måling

Regnskabet er udarbejdet med udgangspunkt i det historiske kostprisprincip.

Indtægter indregnes i resultatopgørelsen i takt med at de indtjenes. Herudover indregnes værdireguleringer af finansielle aktiver og forpligtelser, der måles til dagsværdi eller amortiseret kostpris. Endvidere indregnes i resultatopgørelsen alle omkostninger, der er afholdt for at opnå årets indtjening, herunder afskrivninger, nedskrivninger og hensatte forpligtelser samt tilbageførsler som følge af ændrede regnskabsmæssige skøn af beløb, der tidligere har været indregnet i resultatopgørelsen.

Aktiver indregnes i balancen, når det er sandsynligt at fremtidige økonomiske fordele vil tilflyde selskabet, og aktivets værdi kan måles pålideligt.

Forpligtelser indregnes i balancen, når det er sandsynligt, at fremtidige økonomiske fordele vil fragå selskabet, og forpligtelsens værdi kan måles pålideligt.

Ved første indregning måles aktiver og forpligtelser til kostpris. Efterfølgende måles aktiver og forpligtelser som beskrevet for hver enkelt.

Visse finansielle aktiver og forpligtelser måles til amortiseret kostpris, hvorved der indregnes en konstant effektiv rente over løbetiden. Amortiseret kostpris opgøres som oprindelig kostpris med fradrag af afdrag og tillæg/fradrag af den akkumulerede amortisering af forskellen mellem kostprisen og det nominelle beløb.

Ved indregning og måling tages hensyn til forudsigelige tab og risici, der fremkommer, inden årsregnskabet aflægges, og som be- eller afkræfter forhold, der eksisterer på balancedagen.

RESULTATOPGØRELSEN

Bruttofortjeneste

Bruttofortjenesten består af sammentrækning af regnskabsposterne nettoomsætning, ændring i lagre af færdigvarer, varer under fremstilling og handelsvarer, andre driftsindtægter, omkostninger til råvarer og hjælpematerialer samt andre eksterne omkostninger.

Nettoomsætning

Nettoomsætningen ved salg af udført arbejde, handelsvarer og færdigvarer indregnes i resultatopgørelsen, såfremt levering og risikoovergang til køber har fundet sted inden årets udgang. Nettoomsætningen indregnes ekskl. moms og med fradrag af rabatter i forbindelse med salget.

ANVENDT REGNSKABSPRAKSIS

Andre eksterne omkostninger

Andre eksterne omkostninger omfatter omkostninger til salg, reklame, administration, lokaler, tab på debitorer mv.

Personaleomkostninger

Personaleomkostninger omfatter lønninger og øvrige lønrelaterede omkostninger, herunder sygedagpenge til virksomhedens ansatte med fradrag af lønrefusioner fra det offentlige.

Finansielle indtægter og omkostninger

Finansielle indtægter og omkostninger indregnes i resultatopgørelsen med de beløb, der vedrører regnskabsåret. Finansielle poster omfatter renteindtægter og -omkostninger, realiserede og urealiserede kursgevinster og -tab vedrørende gæld og transaktioner i fremmed valuta og godtgørelser under acontoskatteordningen mv.

Skat af årets resultat

Årets skat, som består af årets aktuelle skat og forskydning i udskudt skat, indregnes i resultatopgørelsen med den del, der kan henføres til årets resultat, og direkte på egenkapitalen med den del, der kan henføres til posteringer direkte på egenkapitalen.

Ændring i udskudt skat som følge af ændringer i skattesatser indregnes i resultatopgørelsen med den del, der kan henføres til årets resultat, og direkte på egenkapitalen med den del, der kan henføres til posteringer direkte på egenkapitalen.

BALANCEN

Finansielle anlægsaktiver

Deposita

Deposita måles til anskaffelsespris.

Varebeholdninger

Varebeholdninger måles til kostpris efter FIFO-metoden. I tilfælde, hvor nettorealisationsevnen er lavere end kostprisen, nedskrives til denne lavere værdi.

Tilgodehavender

Tilgodehavender måles til amortiseret kostpris, hvilket sædvanligvis svarer til nominal værdi. Værdien reduceres med nedskrivning til imødegåelse af forventede tab.

Nedskrivninger til tab opgøres på grundlag af en individuel vurdering af de enkelte tilgodehavender.

Igangværende arbejder for fremmed regning

Igangværende arbejder for fremmed regning måles til salgsværdien af det udførte arbejde. Salgsværdien måles på baggrund af færdiggørelsesgraden på balancedagen og de samlede forventede indtægter på det enkelte igangværende arbejde.

ANVENDT REGNSKABSPRAKSIS

Når salgsværdien ikke kan opgøres pålideligt, måles salgsværdien til de medgåede omkostninger eller nettorealisationseværdien, såfremt denne er lavere.

Det enkelte igangværende arbejde indregnes i balancen under tilgodehavender eller gældsforpligtelser afhængig af nettoværdien af salgssummen med fradrag af acontofaktureringer.

Forudbetalinger fra kunder indregnes under forpligtelser.

Omkostninger i forbindelse med salgsarbejde og opnåelse af kontrakter indregnes i resultatopgørelsen i takt med, at de afholdes.

Selskabsskat og udskudt skat

Aktuelle skatteforpligtelser og tilgodehavende aktuel skat indregnes i balancen som beregnet skat af årets skattepligtige indkomst reguleret for skat af tidligere års skattepligtige indkomster samt for betalte acontoskatter.

Udskudt skat måles efter den balanceorienterede gælds metode af midlertidige forskelle mellem regnskabsmæssig og skattemæssig værdi af aktiver og forpligtelser. I de tilfælde, f.eks. vedrørende aktier, hvor opgørelse af skatteværdien kan foretages efter alternative beskatningsregler, måles udskudt skat på grundlag af den planlagte anvendelse af aktivet henholdsvis afvikling af forpligtelsen.

Udskudte skatteaktiver, herunder skatteværdien af fremførselsberettiget skattemæssigt underskud, måles til den værdi, hvortil aktivet forventes at kunne realiseres, enten ved udligning i skat af fremtidig indtjening eller ved modregning i udskudte skatteforpligtelser inden for samme juridiske skatteenhed. Eventuelle udskudte nettoskatteaktiver måles til nettorealisationseværdi.

Udskudt skat måles på grundlag af de skatteregler og skattesatser, der med balancedagens lovgivning vil være gældende, når den udskudte skat forventes udløst som aktuel skat. Ændring i udskudt skat som følge af ændringer i skattesatser indregnes i resultatopgørelsen.

Selskabsskatteprocenten nedsættes gradvist fra 25% til 22% i indkomstårene 2014 – 2016. Udskudt skat måles på grundlag af de skatteregler og skattesatser, der med balancedagens lovgivning vil være gældende, når den udskudte skat forventes udløst som aktuel skat. Effekten af ændringen af dette regnskabsmæssige skøn er indregnet.

Af forsigtighedshensyn er værdien af selskabets skattemæssige underkud ikke indregnet i balancen. Aktivets udgør 110 tkr.

Gældsforpligtelser

Andre gældsforpligtelser, som omfatter gæld til leverandører, tilknyttede og associerede virksomheder samt anden gæld, måles til amortiseret kostpris, hvilket sædvanligvis svarer til nominal værdi.

Anden gæld indeholder en moms-gæld på 152 tkr. tilbage fra perioden 1999-2003. Der er udarbejdet efterangivelse for årene, som dog ikke er indberettet til SKAT.