



Tlf.: +299 55 55 53
nuuk@bdo.dk
www.bdo.dk

BDO Statsautoriseret revisionsaktieselskab
Noorlernut 8-004, Postbox 593
GL-3900 Nuuk
CVR-nr. 20 22 26 70

GREAT GREENLAND A/S
HAVNEVEJ B-1274, POSTBOKS 519, 3920 QAQORTOQ
ÅRSRAPPORT
1. JANUAR - 31. DECEMBER 2017

Årsrapporten er fremlagt og godkendt på
selskabets ordinære generalforsamling,
den 30. maj 2018

Preben Møller

CVR-NR. 13 59 64 92

INDHOLDSFORTEGNELSE

	Side
Selskabsoplysninger	
Selskabsoplysninger	3
Erklæringer	
Ledelsespåtegning.....	4
Den uafhængige revisors revisionspåtegning.....	5-6
Ledelsesberetning	
Hoved- og nøgletal	7
Ledelsesberetning.....	8-14
Årsregnskab 1. januar - 31. december	
Resultat opgørelse.....	15
Balance.....	16
Egenkapitalopgørelse	17
Pengestrømsopgørelse.....	18
Noter.....	19-21
Anvendt regnskabspraksis.....	22-25

SELSKABSOPLYSNINGER

Selskabet	Great Greenland A/ S Havnevej B-1274, postboks 519 3920 Qaqortoq Hjemmeside: www.greatgreenland.com CVR-nr.: 13 59 64 92 Stiftet: 1. oktober 1989 Hjemsted: Qaqortoq Regnskabsår: 1. januar - 31. december
Bestyrelse	Erik Harald Edvard Sivertsen, Formand Tommy Ege Kristensen, Næstformand Annette Kreiner As Øland Anette Lings
Direktion	Preben Møller
Revision	BDO Statsautoriseret revisionsaktieselskab Noorlernut 8-004, Postbox 593 GL-3900 Nuuk
Pengeinstitut	Grønlandsbanken A/ S Imaneq 33 Postbox 1033 3900 Nuuk BankNordik A/ S Qullilerfik 2 Postbox 569 3900 Nuuk
Advokat	Nuna Advokater ApS Qullilerfik 2, 6. 3900 Nuuk

LEDELSESPÅTEGNING

Bestyrelsen og direktionen har dags dato behandlet og godkendt årsrapporten for regnskabsåret 1. januar - 31. december 2017 for Great Greenland A/S.

Årsrapporten aflægges i overensstemmelse med årsregnskabsloven.

Det er vores opfattelse, at årsregnskabet giver et retvisende billede af selskabets aktiver, passiver og finansielle stilling pr. 31. december 2017 samt af resultatet af selskabets aktiviteter og pengestrømme for regnskabsåret 1. januar - 31. december 2017.

Ledelsesberetningen indeholder efter vores opfattelse en retvisende redegørelse for de forhold, beretningen omhandler.

Årsrapporten indstilles til generalforsamlingens godkendelse.

Qaqortoq, den 18. maj 2018

Direktion:

Preben Møller

Bestyrelse:

Erik Harald Edvard Svertsen
Formand

Tommy Ege Kristensen
Næstformand

Annette Kreiner

As Øland

Anette Lings

DEN UAFHÆNGIGE REVISORS REVISIONSPÅTEGNING

Til kapitalejerne i Great Greenland A/S

Vi har revideret årsregnskabet for Great Greenland A/S for regnskabsåret 1. januar - 31. december 2017, der omfatter ledelsesberetning, resultatopgørelse, balance, pengestrømsopgørelse, noter og anvendt regnskabspraksis. Årsregnskabet udarbejdes efter årsregnskabsloven.

Ledelsens ansvar for årsregnskabet

Ledelsen har ansvaret for udarbejdelsen af et årsregnskab, der giver et retvisende billede i overensstemmelse med årsregnskabsloven. Ledelsen har endvidere ansvaret for den interne kontrol, som ledelsen anser nødvendig for at udarbejde et årsregnskab uden væsentlig fejlinformation, uanset om denne skyldes besvigelser eller fejl.

Revisors ansvar

Vores ansvar er at udtrykke en konklusion om årsregnskabet på grundlag af vores revision. Vi har udført revisionen i overensstemmelse med internationale standarder om revision og yderligere krav ifølge grønlandsk revisorlovgivning. Dette kræver, at vi overholder etiske krav samt planlægger og udfører revisionen for at opnå høj grad af sikkerhed for, om årsregnskabet er uden væsentlig fejlinformation.

En revision omfatter udførelse af revisionshandlinger for at opnå revisionsbevis for beløb og oplysninger i årsregnskabet. De valgte revisionshandlinger afhænger af revisors vurdering, herunder vurdering af risici for væsentlig fejlinformation i årsregnskabet, uanset om denne skyldes besvigelser eller fejl. Ved risikovurderingen overvejer revisor intern kontrol, der er relevant for virksomhedens udarbejdelse af et årsregnskab, der giver et retvisende billede. Formålet hermed er at udforme revisionshandlinger, der er passende efter omstændighederne, men ikke at udtrykke en konklusion om effektiviteten af virksomhedens interne kontrol. En revision omfatter endvidere vurdering af, om ledelsens valg af regnskabspraksis er passende, om ledelsens regnskabsmæssige skøn er rimelige samt den samlede præsentation af årsregnskabet

Det er vores opfattelse, at det opnåede revisionsbevis er tilstrækkeligt og egnet som grundlag for vores konklusion.

Revisionen har ikke givet anledning til forbehold.

Konklusion

Det er vores opfattelse, at årsregnskabet giver et retvisende billede af selskabets aktiver, passiver og finansielle stilling pr. 31. december 2017 samt af resultatet af selskabets aktiviteter og pengestrømme for regnskabsåret 1. januar - 31. december 2017 i overensstemmelse med årsregnskabsloven.

Supplerende oplysninger vedrørende forhold i regnskabet

Uden at det har påvirket vores konklusion, gør vi opmærksom på oplysningerne i ledelsesberetningen, hvor ledelsen redegør for væsentlig usikkerhed om selskabets evne til at fortsætte driften, som følge af de økonomiske forventninger til 2018. Ledelsen forventer at den nødvendige likviditet vil blive sikret gennem tilskud fra selskabets ejer, Grønlands Selvstyre.

DEN UAFHÆNGIGE REVISORS REVISIONSPÅTEGNING

ERKLÆRINGER I HENHOLD TIL ANDEN LOVGIVNING OG ØVRIG REGULERING

Supplerende oplysninger vedrørende andre forhold

Uden at det har påvirket vores konklusion, gør vi opmærksom på, at selskabet i strid med momsloven i årets løb ikke rettidigt har indsendt momsangivelse til SKAT, hvorved ledelsen kan ifalde ansvar.

Nuuk, den 18. maj 2018

BDO Statsautoriseret revisionsaktieselskab
CVR-nr. 20 22 26 70

Claus Urhøj
Statsautoriseret revisor
MNE-nr. mne27873

Tom O Petterson
Registreret revisor
MNE-nr. mne3346

HOVED- OG NØGLETAL

	2017 tkr.	2016 tkr.	2015 tkr.	2014 tkr.
Resultatopgørelse				
Nettoomsætning.....	13.176	11.493	15.492	18.197
Driftsresultat.....	-359	2.363	-22.072	-35.934
Årets resultat.....	-1.832	633	-24.230	-37.893
Balance				
Balancesum.....	43.260	47.838	53.701	67.428
Egenkapital.....	16.782	18.614	17.981	27.211
Gennemsnitligt antal fuldtidsansatte.....	33	34	41	39
Nøgletal				
Overskudsgrad.....	-2,7	20,6	-142,5	-197,5
Afkast af investeret kapital.....	-0,8	5,1	-26,8	-40,8
Soliditetsgrad.....	38,8	38,9	33,5	40,4
Egenkapitalforrentning.....	Neg.	3,5	Neg.	Neg.
Egenkapitalandel.....	41,0	39,0	33,0	40,0

De i hoved- og nøgletalsoversigten anførte nøgletal er beregnet således:

Overskudsgrad:	$\frac{\text{Driftsresultat} \times 100}{\text{Nettoomsætning}}$
Afkast af investeret kapital:	$\frac{\text{Resultat af primær drift} \times 100}{\text{Gennemsnitlig investeret kapital}}$
Investeret kapital:	Immaterielle anlægsaktiver (ekskl. goodwill) + materielle anlægsaktiver + varebeholdninger + tilgodehavender + øvrige driftsmæssige omsætningsaktiver – leverandørgæld – andre hensatte forpligtelser - øvrige lang- og kortfristede driftsmæssige forpligtelser
Soliditetsgrad:	$\frac{\text{Egenkapital ekskl. minoriteter} \times 100}{\text{Passiver i alt, ultimo}}$
Egenkapitalforrentning (ekskl. minoritetsinteresser):	$\frac{\text{Resultat efter skat ekskl. minoriteter} \times 100}{\text{Gennemsnitlig egenkapital ekskl. minoriteter}}$
Egenkapitalforrentning:	$\frac{\text{Resultat efter skat} \times 100}{\text{Gennemsnitlig egenkapital}}$

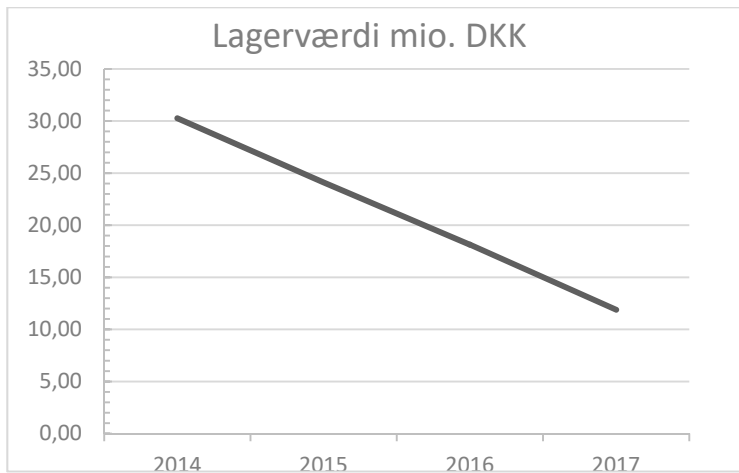
Nøgletallene følger i al væsentlighed Finansforeningens anbefalinger.

Ledelsesberetning

Great Greenland A/S afslutter 2017 med beskedent negativ driftsresultat på tkr. -359, men korrigeres dette for reduceret tilskud i regnskabsåret kr. 3,6 mio.

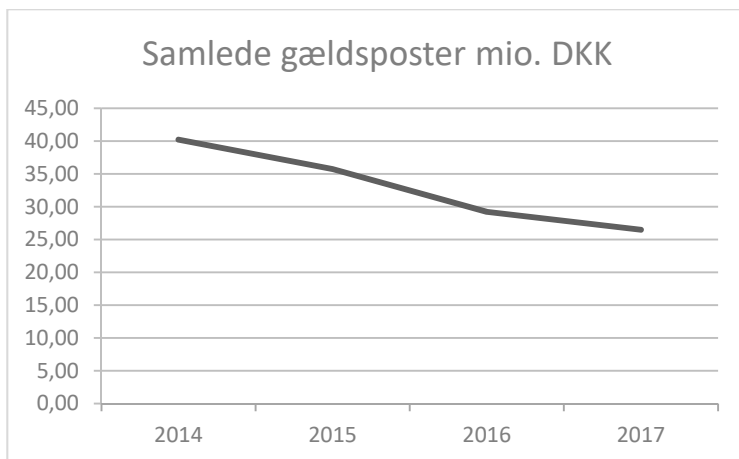
Bliver driftsresultatet positivt med kr. 3,2 mio., hvilket er tkr. 900 bedre end 2016. Great Greenland A/S går dermed ud af et 2017, der har vist en positiv udvikling for selskabet.

Lagerværdierne er historisk lave.



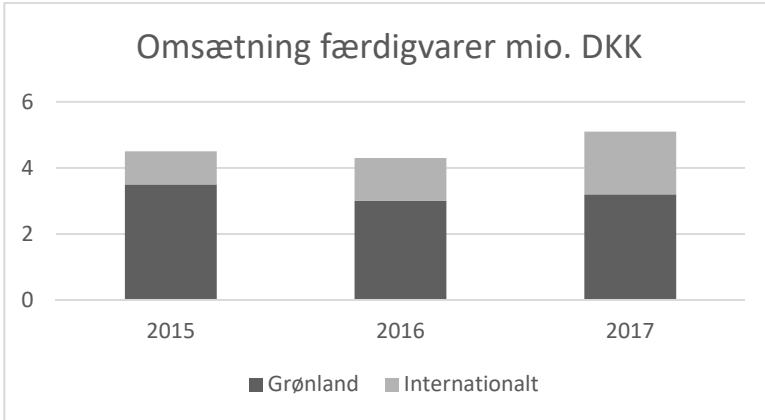
Figur 1: Lagerværdi samlet ultimo 2014-2017

De samlede gældsposter fortsætter med at falde.



Figur 2: Samlede gældsposter ultimo 2014-2017

Gennemsnitsprisen for sælskind er stigende og omsætningen af færdigvarer er steget.



Figur 3: Færdigvareomsætning i mio. DKK 2015-2017

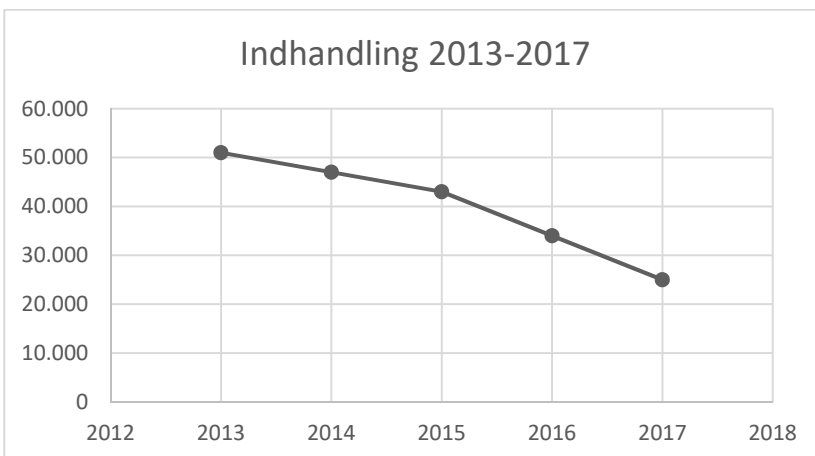
En succesfuld tilpasning af salgsorganisationen i selskabet er gennemført i 2017, hvilket har resulteret i en fremgang i omsætningen på færdigvarer, samt større kundetilfredshed. Det er desuden fortsat lykkedes at gennemføre besparelser på omkostningssiden.

At året trods dette ender med et negativt resultat, skal bl.a. ses i lyset af, at Great Greenland A/S har modtaget 3,6 mio. DKK mindre i støtte fra Selvstyret i 2017 end i 2016, råvaretilgangen har været historisk lav og selskabet har været udsat for omfattende tyverier af færdigvarer i årets første kvartal.

Trods dette, træder Great Greenland A/S ind i 2018 med udsigt til en positiv likviditet i hele 2018.

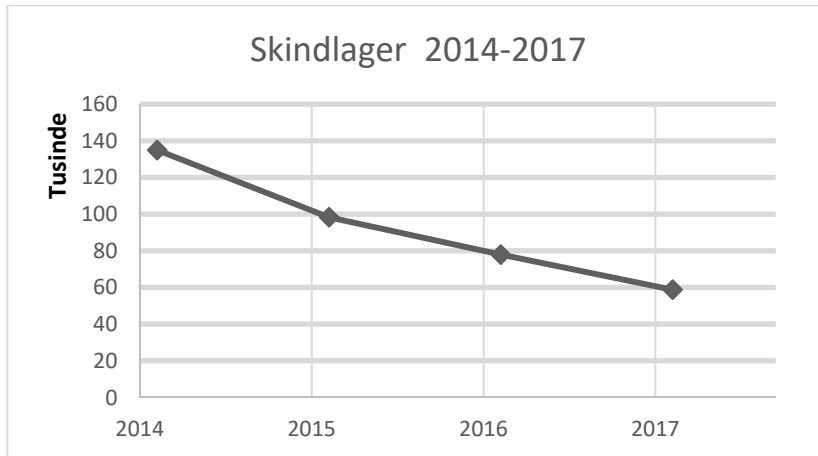
Råvarer

Indhandlingen af sælskind i 2017, var den laveste i Great Greenland A/S historie. Den totale indhandling blev på knap 25.000 sælskind, fordelt på 13.000 grønlandssæler og 12.000 netsider. Der synes ikke at være nogle ekstraordinære omstændigheder, der har påvirket fangsten negativt. Det er dog en videreudvikling af en genereltrend, der også har præget tidligere år. Det er et udtryk for de strukturelle forandringer i samfundet, og de klimamæssige forandringer ved den grønlandske kyst.



Figur 4: Indhandling af sælskind totalt 2013-2017

Råvaretilgangen er blevet yderligere presset af, at der i 2016 er blevet garvet de sidste lagrede skind fra tidligere år. Beholdningen af ferske grønlandssælkind i garveriet har derfor flere gange i løbet af 2017 været på 0 styk. Det har naturligvis påvirket driften i garveriet, og det har ikke mindst påvirket skindsalget nationalt og internationalt.



Antal skind på lager pr. 13/12

Bemærk, at ovenstående figur viser det totale antal skind, inkl. de skind der ligger på indhandlingssteder, er i produktion og er sendt til København Furs kommende auktion.

	Grønlandssæl Natur	Netside Natur	Grønlandssæl Farvet	Netside Farvet	I alt
Ferske på kysten	3.687	5.031			
Ferske i Qaqortoq	4042	4.167			
Gule skind til farvning	1305	24.649			
Lager Qaqortoq	302	1.047	832	3.968	
Lager Glostrup	272	386	760	1.576	
København Fur til auktion	435	566	2.295	1.732	
Systue / produktion	301	201	882	376	
Total sælskind	10.344	36.047	4.769	7.652	58.812
Lammeskind	6.037		49		6.086
Moskusskind	0				0

Tabel 1: Lageroversigt skind

Udover ovenstående tabel findes der 15.500 sælskind, der er kasseret. Disse skind vil i forbindelse med overgangen til nyt økonomisystem i 2018 blive ført ud af systemet. De er allerede afskrevet i værdi, så det har ingen regnskabsmæssig effekt.

Omsætning

Den totale omsætning for 2017 blev 13,2 mio. DKK mod 11,5 mio. DKK i 2016. Stigningen kom på trods af et fald i skindsalget og flere tyverier i første kvartal af 2017, som vanskeliggjorde salg af færdigvarer i året.

Den samlede oversigt over omsætningen i 2017 og 2016 ser således ud:

	2017	2016
Omsætning total	13,2	11,5
Skindsalg total	6,5	7,2
Skindsalg Grønland	1,6	1,8
Skindsalg internationalt	4,9	5,4
Færdigvarer total	5,1	4,3
Færdigvarer Grønland	3,2	3,0
Færdigvarer internationalt	1,9	1,3
Erstatning tyveri	1,6	-

Tabel 2: Omsætningstal 2016 og 2017

Skindsalg

Skindsalget faldt 0,7 mio. DKK totalt fra 2016 til 2017. Dette skyldes udelukkende den manglende tilgang af skind. Gennemsnitsprisen for skindene var gennem året stigende.

Hvor gennemsnitsprisen for varer solgt via København Fur i 2016 endte på 178,35 DKK pr. skind, var gennemsnitsprisen for varer solgt i 2017 på 236,08 DKK pr. skind. Bemærk, at tallene ikke er direkte sammenlignelige, da der er variationer i vareudbuddet, men det er dog en klar indikation af den tendens, der har været gennem året imod stigende priser. Der blev i 2017 solgt i alt 21.087 sælskind via København Furs auktioner mod 27.014 i 2016.

Faldet i omsætning på skindsalget i Grønland skyldes ligeledes udelukkende manglende råvarer, hvorfor flere kunder er gået forgæves, eller har modtaget andre, billigere varer end oprindeligt efterspurgt.

Færdigvaresalg

Færdigvaresalget er steget i omsætning i både Grønland og internationalt. Stigningen er udtryk for en succesfuld omorganisering af salgsafdelingen samt lancering af webshop. Det skal bemærkes, at stigningen sker på trods af, at salget internationalt i første halvdel af året var lavt sammenlignet med tidligere år, grundet de mange tyverier Glostrup-afdelingen var udsat for i starten af året. Omsætningen i sidste halvår internationalt er således 1,8 mio. DKK mod 0,1 mio. DKK i første halvår. Det kan derfor forventes, at stigningen vil fortsætte i 2018.

Tyverier

I sidste måned af 2016 og første kvartal af 2017, var Great Greenland A/S Glostrup-afdeling udsat for adskillige tyverier. Der blev i alt udført fem tyverier og ét tyveriforsøg. De mange tyverier skabte usikkerhed blandt medarbejderne, ekstra arbejde i form af oprydning, optælling mm. samt naturligvis større udgifter i forbindelse med svind samt yderligere sikring af faciliteterne. Under fjerde tyveri blev hele AW17

kollektionen stjålet, hvilket umuliggjorde indsalg til detaillister i første halvår. Dette har naturligvis påvirket omsætningen negativt for hele 2017.

De samlede omkostninger til selvrisko beløb sig i 2017 til 390 tkr. Dertil kommer udgifter til yderligere sikring af faciliteterne samt udgifter til vagt på i alt 683 tkr. Der har siden påske 2017 ikke været tyverier eller tyveriforsøg hos Great Greenland A/S.

Servicekontrakter

Der er i 2017 i alt modtaget 16,3 mio. DKK i bidrag til indhandlingen af sælskind mod 17,8 mio. DKK i 2016. Dertil kommer 8,9 mio. DKK udbetalt direkte til fangerne.

Der er ligeledes modtaget 0,5 mio. DKK mindre i tilskud til drift af visitorcenteret i 2017. I alt har Great Greenland A/S modtaget 18,3 mio. DKK i direkte støtte i 2017 mod 21,9 mio. DKK i 2016.

Omkostninger

Det er lykkedes at reducere andre eksterne omkostninger med 1,1 mio. i 2017 sammenlignet med 2016. De største besparelser ligger på designudvikling, hvor man har reduceret udgifterne til 265 tkr. i 2017 mod 950 tkr. i 2016. Rejseomkostninger er ligeledes reduceret i 2017 sammenlignet med 2016, og der er opnået en del besparelser på drift såsom leje af containere, husleje i Glostrup mm.

Af nævneværdige omkostningsstigninger, kan nævnes udgifter til varemærkeregistrering samt udgifter til markedsføring. Sidstnævnte er primært steget grundet udgifter til billedmateriale i forbindelse med oprettelse af webshop, samt udvikling af denne. Disse udgifter ligger helt i tråd med budgettet for 2017.

Omkostningerne ligger samlet set 1,1 mio. DKK højere end budgetteret. Dette skyldes primært de ekstra udgifter til vagtværn mm. i forbindelse med tyverierne i Glostrup nævnt ovenfor.

Omkostninger til råvarer og hjælpemidler er højere end både budget og tilsvarende for 2016 (13,0 mio. DKK mod 12,1 mio. DKK). Stigningen skyldes det højere salg af færdigvarer samt vareforbrug ved tyverier.

Grundet den forbedrede likviditet i selskabet i 2017, er der opnået en besparelse på renteudgifter til bankerne på 100 tkr. i forhold til 2016.

Visitorcenter

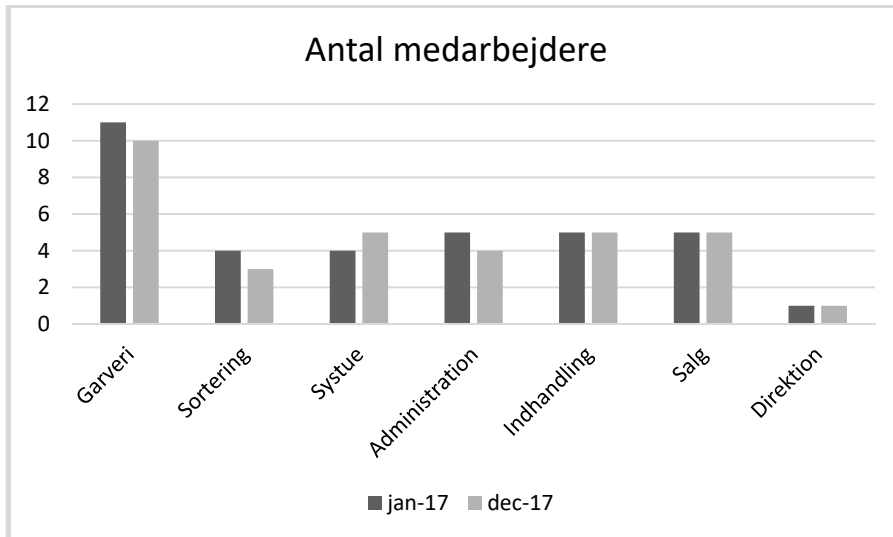
I april 2017 blev visitorcenteret ombygget, så det reflekterede dets nye funktion som formidling af den kulturelle og samfundsmæssige fortælling om sælskind i Grønland. Samtidig blev butikken i Qaqortoq udvidet til dobbelt størrelse og renoveret.

Det nye visitorcenter åbnede ved en officiel indvielse i juni med deltagelse af bl.a. NaalakkersuisoqSuka Frederiksen. Siden åbningen (dvs. i årets sidste syv måneder) er omsætningen i butikken steget med 42% sammenlignet med samme periode i 2016. I 2018 er der varslet brugerbetaling for de turistgrupper, der benytter visitorcenteret. Dette bør højne omsætningen yderligere.

Organisation

Ved udgangen af 2017 var der 33 medarbejdere ansat hos Great Greenland mod 34 ved udgangen af 2016. Ud af de 33 medarbejdere kan 28 betegnes som værende af grønlandsk herkomst.

Udviklingen i medarbejderstaben fordelt på afdelinger ses herunder:



Figur 5: Antal medarbejdere fordelt på afdelinger primo og ultimo 2017

Risici

Den lave indhandling i senere år udgør fortsat en stor risiko for selskabet. Råvaretilgangen er for lav, og da der endnu ikke er en tydelig tendens at spore i indhandlingen, har det ikke været muligt at tilpasse selskabets aktiviteter på garveri- og salgssiden til de nye forhold. Denne tilpasning bør ske snarest muligt for bedst at sikre selskabets fortsatte berettigelse.

Selskabets fortsatte drift afhænger desuden af et fortsat tilskud til indhandlede skind samt driftstilskud til håndtering, bearbejdning og salg heraf samt administration af selskabet. Visitorcenteretseksistens afhænger ligeledes af en blivende støtte fra Selvstyret. Det er ledelsens fortsatte overbevisning, at der politisk set er bred opbakning om Great Greenland og den rolle, selskabet spiller i grønlandsk arbejdsmarked, kultur, eksport og som brand for Grønland.

Vurdering af resultat

Årets resultat på -1,8 mio. DKK er væsentlig bedre end det budgetterede på -5 mio. DKK. Forbedringen skyldes primært ekstra midler modtaget gennem servicekontrakten. Omsætningen har desuden været højere end budgetteret; 13,2 mio. DKK mod budgetteret 11,7 mio. DKK.

Årets resultat er dog fortsat negativt og ligger 2,5 mio. DKK under sidste års resultat.

Begivenheder efter året afslutning

Medio december indgav den administrerende direktør sin opsigelse. Hendes virke ophører dermed pr. 31. marts 2018. Ny konstitueret direktør pr. 1. april 2018 er Preben Møller.

31. december 2017 fratrådte bestyrelsesformand Helle Matthiesen, hvorefter næstformand Erik Sivertsen tiltrådte som formand pr. 1. januar 2018.

I januar 2018 indgav Great Greenland A/S og Nuuk Couture Aps. en opsigelse af lejemålet på butikken 3900 Future. Der er siden fundet ny lejer, der kan overtage lejemålet inden dettes ophør, hvorfor lejemålet ophører pr. 30. april 2018. Butikken afvikles således i løbet af april. Når lejemålet ophører, opløses det fælles I/S ligeledes.

RESULTATOPGØRELSE 1. JANUAR - 31. DECEMBER

	Note	2017 kr.	2016 kr.
NETTOOMSÆTNING		13.176.291	11.492.946
Vareforbrug		-13.047.565	-12.138.641
Andre driftsindtægter		18.327.038	21.945.613
Eksterne omkostninger		-6.422.739	-7.962.391
BRUTTORESULTAT		12.033.025	13.337.527
Personaleomkostninger	1	-11.483.899	-10.347.074
Af- og nedskrivninger		-848.222	-510.355
Andre driftsomkostninger		-60.018	-116.634
DRIFTSRESULTAT		-359.114	2.363.464
Resultat af kapitalandele i datter- og associerede virksomheder	2	-125.468	-454.804
Andre finansielle indtægter	3	931	83.655
Andre finansielle omkostninger	4	-1.348.582	-1.359.293
RESULTAT FØR SKAT		-1.832.233	633.022
Skat af årets resultat		0	0
ÅRETS RESULTAT	5	-1.832.233	633.022

BALANCE 31. DECEMBER

AKTIVER	Note	2017 kr.	2016 kr.
Grunde og bygninger.....		21.772.625	22.491.593
Produktionsanlæg og maskiner.....		883.047	1.053.151
Andre anlæg, driftsmateriel og inventar.....		602.522	183.102
Mat.anlægsaktiver under udførelse og forudbet.....		435.358	15.643
Materielle anlægsaktiver.....	6	23.693.552	23.743.489
Kapitalandele i associerede virksomheder.....		96.332	0
Lejededpositum.....		84.900	298.933
Finansielle anlægsaktiver.....	7	181.232	298.933
ANLÆGSAKTIVER.....		23.874.784	24.042.422
Råvarer og hjælpematerialer.....		4.864.903	1.727.614
Varer under fremstilling.....		1.430.658	1.498.843
Fremstillede færdigvarer og handelsvarer.....		5.587.353	14.904.216
Varebeholdninger.....		11.882.914	18.130.673
Tilgodehavender fra salg og tjenesteydelser.....		1.694.233	2.278.541
Andre tilgodehavender.....		5.277.629	888.824
Periodeafgrænsningsposter.....	8	142.731	562.959
Tilgodehavender.....		7.114.593	3.730.324
Likvide beholdninger.....		387.228	1.934.108
OMSÆTNINGSAKTIVER.....		19.384.735	23.795.105
AKTIVER.....		43.259.519	47.837.527
PASSIVER			
Selskabskapital.....	9	27.000.000	27.000.000
Overført overskud.....		-10.217.966	-8.385.733
EGENKAPITAL.....		16.782.034	18.614.267
Gæld til pengeinstitutter.....		19.553.894	19.654.737
Leverandører af varer og tjenesteydelser.....		2.277.582	2.383.190
Anden gæld.....		2.832.546	5.517.094
Periodeafgrænsningsposter.....		1.813.463	1.668.239
Kortfristede gældsforpligtelser.....		26.477.485	29.223.260
GÆLDSFORPLIGTELSE.....		26.477.485	29.223.260
PASSIVER.....		43.259.519	47.837.527
Eventualposter mv.....	10		
Pantsætninger og sikkerhedsstillelser.....	11		
Nærtstående parter.....	12		

EGENKAPITALOPGØRELSE

	Selskabs- kapital	Overført overskud	I alt
Egenkapital 1. januar 2017.....	27.000.000	-8.385.733	18.614.267
Forslag til årets resultatdisponering.....		-1.832.233	-1.832.233
Egenkapital 31. december 2017.....	27.000.000	-10.217.966	16.782.034

PENGESTRØMSOPGØRELSE 1. JANUAR - 31. DECEMBER

	2017 kr.	2016 kr.
Årets resultat	-1.832.233	633.022
Årets afskrivninger tilbageført	865.222	855.194
Tilbageførsel af realisationsavancer	-17.000	-344.839
Resultat af associerede selskaber	125.468	454.804
Ændring i varebeholdninger	6.247.759	5.972.112
Ændring i tilgodehavender	-3.384.269	759.443
Ændring i kortfristet gæld (ekskl. bank og skat)	-2.426.736	-5.886.362
PENGESTRØMME FRA DRIFTSAKTIVITET	-421.789	2.443.374
Køb af materielle anlægsaktiver	-990.281	-1.025.676
Salg af materielle anlægsaktiver	17.000	1.400.000
Køb af finansielle anlægsaktiver	-265.000	0
Salg af finansielle anlægsaktiver	214.033	0
PENGESTRØMME FRA INVESTERINGSAKTIVITET	-1.024.248	374.324
ÆNDRING I LIKVIDER	-1.446.037	2.817.698
Likvider 1. januar	-17.720.629	-20.538.327
LIKVIDER 31. DECEMBER	-19.166.666	-17.720.629
Likvider 31. december specificeres således:		
Likvide beholdninger	387.228	1.934.108
Gæld til pengeinstitutter	-19.553.894	-19.654.737
LIKVIDER, NETTOGÆLD	-19.166.666	-17.720.629

NOTER

	2017 kr.	2016 kr.	Note
Personaleomkostninger			1
Antal personer beskæftiget i gennemsnit: 33 (2016: 34)			
Løn og gager.....	10.197.383	9.058.754	
Pensioner.....	751.246	749.725	
Andre omkostninger til social sikring.....	69.206	227.884	
Andre personaleomkostninger.....	466.064	310.711	
	11.483.899	10.347.074	
Vederlag til direktion og bestyrelse.....	1.403.525	1.477.305	
	1.403.525	1.477.305	
Resultat af kapitalandele i datter- og associerede virksomheder			2
Resultat af kapitalandele i associerede virksomheder.....	-125.468	-454.804	
	-125.468	-454.804	
Andre finansielle indtægter			3
Finansielle indtægter i øvrigt.....	931	83.655	
	931	83.655	
Andre finansielle omkostninger			4
Finansielle omkostninger i øvrigt.....	1.348.582	1.359.293	
	1.348.582	1.359.293	
Forslag til resultatdisponering			5
Overført resultat.....	-1.832.233	633.022	
	-1.832.233	633.022	
Materielle anlægsaktiver			6
	Grunde og bygninger	Produktionsanlæg og maskiner	
Kostpris 1. januar 2017.....	33.246.678	13.751.928	
Kostpris 31. december 2017.....	33.246.678	13.751.928	
Af- og nedskrivninger 1. januar 2017.....	10.755.085	12.698.777	
Årets afskrivninger.....	718.968	170.104	
Af- og nedskrivninger 31. december 2017.....	11.474.053	12.868.881	
Regnskabsmæssig værdi 31. december 2017.....	21.772.625	883.047	

NOTER

	Andre anlæg, Mat.anlægsaktiver driftsmateriel og under udførelse og inventar		forudbet.	Note
Kostpris 1. januar 2017.....	8.024.939		15.643	
Tilgang.....	570.566		419.715	
Afgang.....	-250.389		0	
Kostpris 31. december 2017.....	8.345.116		435.358	
Af- og nedskrivninger 1. januar 2017.....	7.841.837			
Tilbageførsel af afskrivninger på afhændede aktiver.....	-250.389			
Årets afskrivninger	151.146			
Af- og nedskrivninger 31. december 2017.....	7.742.594			
Regnskabsmæssig værdi 31. december 2017.....	602.522		435.358	
Finansielle anlægsaktiver				7
	Kapitalandele i associerede virksomheder	Lejededpositum		
Kostpris 1. januar 2017.....	411.604	298.933		
Tilgang.....	265.000	0		
Afgang.....	0	-214.033		
Kostpris 31. december 2017.....	676.604	84.900		
Op- og nedskrivninger 1. januar 2017.....	-454.804			
Udloddet resultat	-125.468			
Op- og nedskrivninger 31. december 2016.....	-580.272			
Regnskabsmæssig værdi 31. december 2017.....	96.332	84.900		
Kapitalandele i associerede virksomheder (kr.)				
Navn og hjemsted	Egenkapital	Årets resultat	Ejerandel	
Butik Nuuk I/ S, Nuuk'.....	96.332	-250.936	50 %	
Periodeafgrænsningsposter				8
Omkostninger	142.731		562.959	
	142.731		562.959	

Disse omfatter afholdte omkostninger der vedrører efterfølgende regnskabsår.

NOTER

	2017 kr.	2016 kr.	Note
Selskabskapital			9
Selskabskapitalen er fordelt således:			
Aktiekapitalen består af 270.000 aktier á 100 kr.			
Aktierne er ikke opdelt i klasser			
Aktiekapital pr. 01.01.2006, 200.000 stk. a nom. 100 kr.....	20.000.000	20.000.000	
Kapitaltilførsel 04.06.2009, 10.000 stk. a nom. 100 kr.....	1.000.000	1.000.000	
Kapitaltilførsel 15.01.2010, 10.000 stk. a nom. 100 kr.....	1.000.000	1.000.000	
Kapitaltilførsel 14.01.2011, 10.000 stk. a nom. 100 kr.....	1.000.000	1.000.000	
Kapitaltilførsel 10.02.2012, 10.000 stk. a nom. 100 kr.....	1.000.000	1.000.000	
Kapitaltilførsel 30.05.2013, 10.000 stk. a nom. 100 kr.....	1.000.000	1.000.000	
Kapitaltilførsel 08.10.2014, 10.000 stk. a nom. 100 kr.....	1.000.000	1.000.000	
Kapitaltilførsel 31.08.2015, 2.600 stk. a nom. 100 kr.	260.000	260.000	
Kapitaltilførsel 03.12.2015, 7.400 stk. a nom. 100 kr.	740.000	740.000	
	27.000.000	27.000.000	
 Eventualposter mv.			 10
Eventualaktiver			
Som følge af selskabets økonomiske situation, har ledelsen ikke fundet det forsvarligt at indregne skatteaktiv på 14.401 tkr. i balancen.			
 Eventualforpligtelser			
Der påhviler ikke selskabet kautionsforpligtelser.			
Der er indgået en huslejeaftale der er uopsigelig frem til 31/10-2019, med en samlet forpligtelse på 655 tkr.			
Selskabet har indgået 2 leasingaftaler på biler med forpligtelser på henholdsvis 99 tkr. restløbetid 30 mdr. samt 91 tkr. restløbetid på 32 mdr.			
Selskabet har indgået en leasingforpligtelse på driftsmateriel på 70 tkr, restløbetid 47 mdr.			
 Pantsætninger og sikkerhedsstillelser			 11
Til sikkerhed for gæld til pengeinstitut er der udstedt ejerpantebreve på i alt 5.000 tkr., der giver pant i fast ejendom, hvis regnskabsmæssige værdi pr. 31. december 2017 udgør 19.518 tkr.			
 Nærtstående parter			 12
Virksomhedens nærtstående parter omfatter følgende:			
Bestemmende indflydelse			
Selskabets eneaktionær - Grønlands Selvstyre.			
Øvrige nærtstående parter, som virksomheden har haft transaktioner med			
Selskabets direktion og bestyrelse.			
Transaktioner med nærtstående parter			
Virksomheden har ikke haft væsentlige transaktioner, der ikke er indgået på markedsmæssige vilkår.			

ANVENDT REGNSKABSPRAKSIS

Årsrapporten for Great Greenland A/S for 2017 er aflagt i overensstemmelse med den grønlandske årsregnskabslovs bestemmelser for virksomheder i regnskabsklasse C, mellemstor virksomhed.

Årsrapporten er udarbejdet efter samme regnskabspraksis som sidste år.

RESULTATOPGØRELSEN

Nettoomsætning

Nettoomsætning ved salg af handelsvarer og færdigvarer indregnes i resultatopgørelsen, såfremt levering og risikoovergang til køber har fundet sted inden årets udgang og såfremt indtægten kan opgøres pålideligt og forventes modtaget. Nettoomsætning indregnes ekskl. moms og afgifter og med fradrag af rabatter i forbindelse med salget.

Andre driftsindtægter

Andre driftsindtægter indeholder regnskabsposter af sekundær karakter i forhold til virksomhedernes aktiviteter, herunder fortjeneste ved salg af immaterielle- og materielle anlægsaktiver.

Andre driftsomkostninger

Andre driftsomkostninger indeholder regnskabsposter af sekundær karakter i forhold til selskabets aktiviteter, herunder tab ved salg af immaterielle og materielle anlægsaktiver.

Vareforbrug

Vareforbrug omfatter omkostninger, der afholdes for at opnå årets nettoomsætning. Herunder indgår direkte og indirekte omkostninger til råvarer og hjælpematerialer.

Andre eksterne omkostninger

Andre eksterne omkostninger omfatter omkostninger til salg, reklame, administration, lokaler, tab på debitorer, operationelle leasingomkostninger mv.

Personaleomkostninger

Personaleomkostninger omfatter løn og gager, inklusive feriepenge og pensioner samt andre omkostninger til social sikring mv. til selskabets medarbejdere. I personaleomkostninger er fratrukket modtagne godtgørelser fra offentlige myndigheder.

Indtægter af kapitalandele i associerede virksomheder

I ejerselskabets resultatopgørelse indregnes den forholdsmæssige andel af de enkelte associerede virksomheders resultat efter forholdsmæssig eliminering af intern avance/ tab og fradrag af afskrivning på goodwill.

Finansielle indtægter og omkostninger

Finansielle indtægter og omkostninger indeholder renteindtægter og -omkostninger, finansielle omkostninger ved finansiel leasing, realiserede og urealiserede kursgevinster og -tab vedrørende værdipapirer, gæld og transaktioner i fremmed valuta, amortisering af finansielle aktiver og forpligtelser samt tillæg og godtgørelse under acontoskatteordningen mv. Finansielle indtægter og omkostninger indregnes med de beløb, der vedrører regnskabsåret.

Skat

Årets skat, som består af årets aktuelle skat og forskydning i udskudt skat, indregnes i resultatopgørelsen med den del, der kan henføres til årets resultat, og direkte på egenkapitalen med den del, der kan henføres til posterings direkte på egenkapitalen.

BALANCEN

Materielle anlægsaktiver

Grunde og bygninger, produktionsanlæg og maskiner samt andre anlæg, driftsmateriel og inventar måles til kostpris med fradrag af akkumulerede af- og nedskrivninger. Der afskrives ikke på grunde.

ANVENDT REGNSKABSPRAKSIS

Afskrivningsgrundlaget er kostpris med fradrag af den skønnede restværdi efter afsluttet brugstid.

Kostprisen omfatter anskaffelsesprisen samt omkostninger direkte tilknyttet anskaffelsen indtil det tidspunkt, hvor aktivet er klar til at blive taget i brug. For egenfremstillede aktiver omfatter kostprisen omkostninger til materialer, komponenter, underleverandører, direkte lønforbrug samt indirekte produktionsomkostninger.

Der foretages lineære afskrivninger baseret på følgende vurdering af aktivernes forventede brugstider og restværdi:

	Brugstid
Bygninger	25-50 år
Produktionsanlæg og maskiner.....	5-10 år
Andre anlæg, driftsmateriel og inventar.....	3-8 år

Fortjeneste eller tab ved salg af materielle anlægsaktiver opgøres som forskellen mellem salgspris med fradrag af salgsmarkedsomkostninger og den regnskabsmæssige værdi på salgstidspunktet. Fortjeneste eller tab indregnes i resultatopgørelsen under andre driftsindtægter eller andre driftsomkostninger.

Finansielle anlægsaktiver

Kapitalandele i associerede virksomheder måles i selskabets balance efter den indre værdis metode.

Kapitalandele i associerede virksomheder måles i balancen til den forholdsmæssige andel af virksomhedernes regnskabsmæssige indre værdi opgjort efter selskabets regnskabspraksis med fradrag eller tillæg af urealiserede interne avancer og tab og med tillæg eller fradrag af resterende værdi af positiv eller negativ goodwill opgjort efter overtagelsesmetoden. Goodwill afskrives lineært over den økonomiske brugstid, der er vurderet til 5 år. Afskrivningsperioden er foretaget ud fra en vurdering af den erhvervede virksomheds markedsposition og indtjeningsprofil, samt branchemæssige forhold.

Ved køb af virksomheder anvendes overtagelsesmetoden. Merværdier i form af koncerngoodwill afskrives over den vurderede økonomiske levetid, der fastlægges på baggrund af ledelsens erfaringer inden for de enkelte forretningsområder. Koncerngoodwill afskrives lineært over afskrivningsperioden, der udgør 5 år.

Koncerngoodwill afskrives over den vurderede økonomiske levetid, der fastlægges på baggrund af ledelsens erfaringer inden for de enkelte forretningsområder. Koncerngoodwill afskrives lineært over afskrivningsperioden, der udgør 5 år. Afskrivningsperioden er foretaget ud fra en vurdering af den erhvervede virksomheds markedsposition og indtjeningsprofil samt branchemæssige forhold.

Nettoopskrivning af kapitalandele i associerede virksomheder overføres under egenkapitalen til reserve for nettoopskrivning efter den indre værdis metode i det omfang, den regnskabsmæssige værdi overstiger anskaffelsværdien. Ved køb af tilknyttede virksomheder anvendes overtagelsesmetoden, jf. beskrivelse ovenfor under koncernregnskabet.

Associerede virksomheder med negativ regnskabsmæssig indre værdi måles til 0 kr. og et eventuelt tilgodehavende hos disse virksomheder nedskrives med selskabets andel af den negative indre værdi, i det omfang det vurderes som uerholdeligt. Såfremt den regnskabsmæssige negative indre værdi overstiger tilgodehavender, indregnes det resterende beløb under hensatte forpligtelser i det omfang, selskabet har en retlig eller faktisk forpligtelse til at dække associerede virksomheders underbalance.

ANVENDT REGNSKABSPRAKSIS

Værdiforringelse af anlægsaktiver

Den regnskabsmæssige værdi af materielle anlægsaktiver samt finansielle anlægsaktiver, der ikke måles til dagsværdi, vurderes årligt for indikationer på værdiforringelse ud over det, som udtrykkes ved afskrivning.

Foreligger der indikationer på værdiforringelse, foretages nedskrivningstest af hvert enkelt aktiv henholdsvis gruppe af aktiver. Der foretages nedskrivning til genindvindingsværdien, hvis denne er lavere end den regnskabsmæssige værdi.

Genindvindingsværdi er den højeste værdi af nettosalgpris og kapitalværdi. Kapitalværdien opgøres som nutidsværdien af de forventede nettopengestrømme fra anvendelsen af aktivet eller aktivgruppen og forventede nettopengestrømme ved salg af aktivet eller aktivgruppen efter endt brugstid.

Varebeholdninger

Varebeholdninger måles til kostpris efter FIFO-princippet. I tilfælde, hvor nettorealiseringsværdien er lavere end kostprisen, nedskrives til denne lavere værdi.

Kostpris for handelsvarer samt råvarer og hjælpematerialer opgøres som anskaffelsespris med tillæg af hjemtagelsesomkostninger.

Kostpris for fremstillede færdigvarer samt varer under fremstilling omfatter kostpris for råvarer, hjælpematerialer, direkte løn og indirekte produktionsomkostninger. Indirekte produktionsomkostninger indeholder indirekte materialer og løn samt vedligeholdelse af og afskrivning på de i produktionsprocessen benyttede maskiner, fabriksbygninger og udstyr, omkostninger til fabriksadministration og ledelse samt aktiverede udviklingsomkostninger vedrørende produkterne.

Tilgodehavender

Tilgodehavender måles til amortiseret kostpris, hvilket sædvanligvis svarer til nominel værdi. Værdien reduceres med nedskrivning til imødegåelse af forventede tab.

Periodeafgrænsningsposter, aktiver

Periodeafgrænsningsposter indregnet under aktiver omfatter afholdte omkostninger vedrørende efterfølgende regnskabsår.

Likvide beholdninger

Likvide beholdninger omfatter kontante bankindeståender.

Skyldig skat og udskudt skat

Aktuelle skatteforpligtelser og tilgodehavende aktuel skat indregnes i balancen som beregnet skat af årets skattepligtige indkomst reguleret for skat af tidligere års skattepligtige indkomster samt for betalte acontoskatter.

Udskudt skat måles af midlertidige forskelle mellem regnskabsmæssig og skattemæssig værdi af aktiver og forpligtelser.

Udskudte skatteaktiver, herunder skatteværdien af fremførselsberettiget skattemæssigt underskud, måles til den værdi, hvortil aktivet forventes at kunne realiseres, enten ved udligning i skat af fremtidig indtjening, eller ved modregning i udskudte skatteforpligtelser inden for samme juridiske skatteenhed.

Udskudt skat måles på grundlag af de skatteregler og skattesatser, der med balancedagens lovgivning vil være gældende, når den udskudte skat forventes udløst som aktuel skat. Ændring i udskudt skat som følge af ændringer i skattesatser indregnes i resultatopgørelsen bortset fra poster, der føres direkte på egenkapitalen.

Gældsforpligtelser

Gæld er målt til amortiseret kostpris svarende til nominel værdi.

ANVENDT REGNSKABSPRAKSIS

Periodeafgrænsningsposter, passiver

Periodeafgrænsningsposter indregnet under passiver omfatter modtagne betalinger vedrørende indtægter i de efterfølgende år.

Omregning af fremmed valuta

Transaktioner i fremmed valuta omregnes til transaktionsdagens kurs. Valutakursdifferencer, der opstår mellem transaktionsdagens kurs og kursen på betalingsdagen, indregnes i resultatopgørelsen som en finansiel post.

Hvis valutapositionen anses for sikring af fremtidige pengestrømme, indregnes urealiserede værdireguleringer direkte på egenkapitalen.

Tilgodehavender, gæld og andre monetære poster i fremmed valuta, som ikke er afregnet på balancedagen, omregnes til balancedagens valutakurs. Forskellen mellem balancedagens kurs og kursen på tidspunktet for tilgodehavendets eller gældens opståen indregnes i resultatopgørelsen under finansielle indtægter og omkostninger.

Anlægsaktiver, der er købt i fremmed valuta, omregnes til kursen på transaktionsdagen.

PENGESTRØMSOPGØRELSE

Pengestrømsopgørelsen viser pengestrømmene for året fordelt på driftsaktivitet, investeringsaktivitet og finansieringsaktivitet for året, årets forskydning i likvider samt likvider ved årets begyndelse og slutning.

Pengestrømme fra driftsaktivitet:

Pengestrømme fra driftsaktivitet opgøres som årets resultat reguleret for ikke-kontante driftsposter, ændring i driftskapital samt betalt selskabsskat.

Pengestrømme fra investeringsaktivitet:

Pengestrømme fra investeringsaktivitet omfatter betaling i forbindelse med køb og salg af immaterielle, materielle og finansielle anlægsaktiver.

Pengestrømme fra finansieringsaktivitet:

Pengestrømme fra finansieringsaktivitet omfatter ændringer i størrelse eller sammensætning af aktiekapital og omkostninger forbundet hermed samt optagelse af lån samt afdrag på rentebærende gæld og betaling af udbytte til selskabsdeltagere.

Likvider:

Likvider omfatter kassekredit og likvide beholdninger.

PENNEO

Underskrifterne i dette dokument er juridisk bindende. Dokumentet er underskrevet via Penneo™ sikker digital underskrift. Underskrivernes identiteter er blevet registeret, og informationerne er listet herunder.

“Med min underskrift bekræfter jeg indholdet og alle datoer i dette dokument.”

Preben Møller

Direktør

Serienummer: PID:9208-2002-2-003392184368

IP: 194.177.232.219

2018-05-22 14:09:06Z

NEM ID 

Erik Harald Edvard Sivertsen

Bestyrelsesmedlem

Serienummer: PID:9208-2002-2-793195546103

IP: 46.16.19.45

2018-05-22 14:26:30Z

NEM ID 

Tommy Ege Kristensen

Bestyrelsesmedlem

Serienummer: PID:9208-2002-2-562414972729

IP: 194.177.225.170

2018-05-22 16:06:47Z

NEM ID 

Annette Kreiner

Bestyrelsesmedlem

Serienummer: PID:9208-2002-2-233450471561

IP: 77.215.236.129

2018-05-22 16:57:00Z

NEM ID 

As Øland

Bestyrelsesmedlem

Serienummer: PID:9208-2002-2-739045365500

IP: 193.106.122.4

2018-05-23 07:28:16Z

NEM ID 

Anette Lings

Bestyrelsesmedlem

Serienummer: PID:9208-2002-2-454265347614

IP: 46.36.214.145

2018-05-31 14:14:59Z

NEM ID 

Claus Urhøj

Statsautoriseret revisor

Serienummer: CVR:20222670-RID:1239692883533

IP: 77.243.38.84

2018-05-31 14:59:46Z

NEM ID 

Tom O Petterson

Registreret revisor

Serienummer: CVR:20222670-RID:45841087

IP: 77.243.38.84

2018-05-31 15:25:56Z

NEM ID 

Penneo dokumentnøgle: X8UO2-ZZQEE-DONBT-QN7G7-PGSZJ-L2FEJ

Dette dokument er underskrevet digitalt via **Penneo.com**. Signeringsbeviserne i dokumentet er sikret og valideret ved anvendelse af den matematiske hashværdi af det originale dokument. Dokumentet er låst for ændringer og tidsstemplet med et certifikat fra en betroet tredjepart. Alle kryptografiske signeringsbeviser er indlejret i denne PDF, i tilfælde af de skal anvendes til validering i fremtiden.

Sådan kan du sikre, at dokumentet er originalt

Dette dokument er beskyttet med et Adobe CDS certifikat. Når du åbner dokumentet

i Adobe Reader, kan du se, at dokumentet er certificeret af **Penneo e-signature service** <penneo@penneo.com>. Dette er din garanti for, at indholdet af dokumentet er uændret.

Du har mulighed for at efterprøve de kryptografiske signeringsbeviser indlejret i dokumentet ved at anvende Penneos validator på følgende websted: <https://penneo.com/validate>