



# Årsrapport 2021

Rapporten er godkendt på Nordea-fondens  
årsmøde 28. februar 2022

Dirigent advokat, partner Lars Bunch,  
Plesner Advokatpartnerselskab

Heerings Gaard, Overgaden neden Vandet 11,  
1414 København K

CVR-nr.: 13 50 43 93

NORDEA  
FONDEN



Nordea-fonden har et almen-  
nyttigt formål og støtter  
projekter, som fremmer  
gode liv indenfor sundhed,  
motion, natur og kultur.



# Indhold

<b>Påtegninger</b>	4
Ledelsespåtegning	5
Den uafhængige revisors revisionspåtegning	6
Fondsoplysninger	8

## Ledelsesberetning

<b>2021 i Nordea-fonden</b>	9
Grundlaget for fondens virke	10
Året i tal	11
Uddelinger	12
Kommunikation og videndeling	17
Investeringer	21
<b>Risici</b>	22
Uddelinger	23
Formueforvaltning	24
Omdømme	25

<b>Samfundsansvar</b>	26
E: Miljøpåvirkning	28
S: Medarbejderforhold og sociale forhold	29
G: God fondsledelse	30
FN's 17 verdensmål	31
<b>Fondens bestyrelse og direktion</b>	32
<b>Økonomiske forhold</b>	36

## Regnskab

<b>Årsregnskab</b>	38
Resultatopgørelse for perioden 1. januar – 31. december 2021	39
Balance pr. 31. december 2021	41
Egenkapitalopgørelse pr. 31. december 2021	43
Pengestrømsopgørelse pr. 1. januar – 31. december 2021	44
Noter	45



# Påtegninger



# Ledespåtegning

Bestyrelsen og direktionen har dags dato behandlet og godkendt årsrapporten for regnskabsåret 1. januar – 31. december 2021 for Nordea-fonden.

Årsrapporten aflægges i overensstemmelse med årsregnskabsloven.

Det er vores opfattelse, at årsregnskabet giver et retvisende billede af fondens aktiver, passiver og finansielle stilling pr. 31. december 2021 samt af resultatet af fondens aktiviteter og pengestrømme

for regnskabsåret 1. januar – 31. december 2021.

Ledelsesberetningen indeholder efter vores opfattelse en retvisende redegørelse for udviklingen i fondens aktiviteter og økonomiske forhold, årets resultat og for fondens finansielle stilling.

Årsrapporten indstilles til bestyrelsens godkendelse. København, 28. februar 2022.

## Direktion

Henrik Lehmann Andersen, adm. direktør

## Bestyrelsen

Peter Schütze, formand

Kirsten Blinkenberg Hastrup

Torben Laustsen

Adam Christoffer Knuth

Louise Gade, næstformand

Jens Bjørn Andersen

Mads Hylleholt Bøttger

Karina Dahl Steffensen



# Den uafhængige revisors revisionspåtegning

## Til bestyrelsen i Nordea-fonden

### Konklusion

Vi har revideret årsregnskabet for Nordea-fonden for regnskabsåret 1. januar – 31. december 2021, der omfatter resultatopgørelse, balance, egenkapitalopgørelse, pengestrømsopgørelse og noter, herunder anvendt regnskabspraksis. Årsregnskabet udarbejdes efter årsregnskabsloven.

Det er vores opfattelse, at årsregnskabet giver et retvisende billede af fondens aktiver, passiver og finansielle stilling pr. 31. december 2021 samt af resultatet af fondens aktiviteter og pengestrømme for regnskabsåret 1. januar – 31. december 2021 i overensstemmelse med årsregnskabsloven.

### Grundlag for konklusion

Vi har udført vores revision i overensstemmelse med internationale standarder om revision og de yderligere krav, der er gældende i Danmark. Vores ansvar ifølge disse standarder og krav er nærmere beskrevet i revisionspåtegningens afsnit „Revisors ansvar for revisionen af årsregnskabet“. Vi er uafhængige af fonden i overensstemmelse med International Ethics Standards Board for Accountants' internationale retningslinjer for revisoreres etiske adfærd (IESBA Code) og de yderligere krav, der er gældende i Danmark, ligesom vi har opfyldt vores øvrige etiske forpligtelser i henhold til disse regler og krav. Det er vores opfattelse, at det opnåede revisionsbevis er tilstrækkeligt og egnet som grundlag for vores konklusion.

### Ledelsens ansvar for årsregnskabet

Ledelsen har ansvaret for udarbejdelsen af et årsregnskab, der giver et retvi-

sende billede i overensstemmelse med årsregnskabsloven. Ledelsen har endvidere ansvaret for den interne kontrol, som ledelsen anser for nødvendig for at udarbejde et årsregnskab uden væsentlig fejlinformation, uanset om denne skyldes besvigelser eller fejl.

Ved udarbejdelsen af årsregnskabet er ledelsen ansvarlig for at vurdere fondens evne til at fortsætte driften, at oplyse om forhold vedrørende fortsat drift, hvor dette er relevant, samt at udarbejde årsregnskabet på grundlag af regnskabsprincippet om fortsat drift, medmindre ledelsen enten har til hensigt at likvidere fonden, indstille driften eller ikke har andet realistisk alternativ end at gøre dette.

### Revisors ansvar for revisionen af årsregnskabet

Vores mål er at opnå høj grad af sikkerhed for, om årsregnskabet som helhed er uden væsentlig fejlinformation, uanset

om denne skyldes besvigelser eller fejl, og at afgive en revisionspåtegning med en konklusion. Høj grad af sikkerhed er et højt niveau af sikkerhed, men er ikke en garanti for, at en revision, der udføres i overensstemmelse med internationale standarder om revision og de yderligere krav, der er gældende i Danmark, altid vil afdække væsentlig fejlinformation, når sådan findes. Fejlinformation kan opstå som følge af besvigelser eller fejl og kan betragtes som væsentlige, hvis det med rimelighed kan forventes, at de enkeltvis eller samlet har indflydelse på de økonomiske beslutninger, som regnskabsbrugere træffer på grundlag af årsregnskabet.

Som led i en revision, der udføres i overensstemmelse med internationale standarder om revision og de yderligere krav, der er gældende i Danmark, foretager vi faglige vurderinger og opretholder professionel skepsis under revisionen.



## Herudover:

- Identificerer og vurderer vi risikoen for væsentlig fejlinformation i årsregnskabet, uanset om denne skyldes besvigelser eller fejl, udformer og udfører revisionshandlinger som reaktion på disse risici samt opnår revisionsbevis, der er tilstrækkeligt og egnet til at danne grundlag for vores konklusion. Risikoen for ikke at opdage væsentlig fejlinformation forårsaget af besvigelser er højere end ved væsentlig fejlinformation forårsaget af fejl, idet besvigelser kan omfatte sammensværgelser, dokumentfalsk, bevidste udeladelser, vildledning eller tilsidesættelse af intern kontrol.
- Opnår vi forståelse af den interne kontrol med relevans for revisionen for at kunne udforme revisionshandlinger, der er passende efter omstændighederne, men ikke for at kunne udtrykke en konklusion om effektiviteten af fondens interne kontrol.
- Tager vi stilling til, om den regnskabspraksis, som er anvendt af ledelsen, er passende, samt om de regnskabsmæssige skøn og tilknyttede oplysninger, som ledelsen har udarbejdet, er rimelige.

- Konkluderer vi, om ledelsens udarbejdelse af årsregnskabet på grundlag af regnskabsprincippet om fortsat drift er passende, samt om der på grundlag af det opnåede revisionsbevis er væsentlig usikkerhed forbundet med begivenheder eller forhold, der kan skabe betydelig tvivl om fondens evne til at fortsætte driften. Hvis vi konkluderer, at der er en væsentlig usikkerhed, skal vi i vores revisionspåtegning gøre opmærksom på oplysninger herom i årsregnskabet eller, hvis sådanne oplysninger ikke er tilstrækkelige, modificere vores konklusion. Vores konklusioner er baseret på det revisionsbevis, der er opnået frem til datoen for vores revisionspåtegning. Fremtidige begivenheder eller forhold kan dog medføre, at fonden ikke længere kan fortsætte driften.
- Tager vi stilling til den samlede præsentation, struktur og indhold af årsregnskabet, herunder noteoplysningerne, samt om årsregnskabet afspejler de underliggende transaktioner og begivenheder på en sådan måde, at der gives et retvisende billede heraf.

Vi kommunikerer med den øverste ledelse om bl.a. det planlagte omfang og den tidsmæssige placering af revisionen samt betydelige revisionsmæssige observationer, herunder eventuelle betydelige mangler i intern kontrol, som vi identificerer under revisionen.

#### Udtalelse om ledelsesberetningen

Ledelsen er ansvarlig for ledelsesberetningen.

Vores konklusion om årsregnskabet omfatter ikke ledelsesberetningen, og vi udtrykker ingen form for konklusion med sikkerhed om ledelsesberetningen.

I tilknytning til vores revision af årsregnskabet er det vores ansvar at læse

ledelsesberetningen og i den forbindelse overveje, om ledelsesberetningen er væsentligt inkonsistent med årsregnskabet eller vores viden opnået ved revisionen eller på anden måde synes at indeholde væsentlig fejlinformation.

Vores ansvar er derudover at overveje, om ledelsesberetningen indeholder krævede oplysninger i henhold til årsregnskabsloven.

Baseret på det udførte arbejde er det vores opfattelse, at ledelsesberetningen er i overensstemmelse med årsregnskabet og er udarbejdet i overensstemmelse med årsregnskabslovens krav. Vi har ikke fundet væsentlig fejlinformation i ledelsesberetningen.

København, 28. februar 2022

KPMG

Statsautoriseret Revisionspartnerselskab  
CVR-nr. 25 57 81 98

Lau Bent Baun  
Statsautoriseret revisor, mne26708

Anja Bjørnholt Lüthcke  
Statsautoriseret revisor, mne26779



# Fondsoplysninger

Erhvervsdrivende fond:	Nordea-fonden Heerings Gaard Overgaden neden Vandet 11 1414 København K
Telefon:	4060 3040
E-mail:	kontakt@nordeafonden.dk
Hjemmeside:	www.nordeafonden.dk
Stiftelsesdato:	17. august 1989
CVR-nr.:	13 50 43 93
Regnskabsår:	1. januar – 31. december
Hjemstedskommune:	København
Bestyrelse:	Peter Schütze, formand Louise Gade, næstformand Kirsten Blinkenberg Hastrup Jens Bjørn Andersen Torben Laustsen Mads Hylleholt Bøttger Adam Christoffer Knuth Karina Dahl Steffensen
Direktion:	Henrik Lehmann Andersen, adm. direktør
Fondsmyndighed:	Erhvervsstyrelsen
Revision:	KPMG, Statsautoriseret Revisionspartnerselskab (KPMG P/S)





# 2021 i Nordea-fonden



# Grundlaget for fondens virke

Nordea-fonden er en erhvervsdrivende fond etableret i 1989 og underlagt Lov om erhvervsdrivende fonde.

De historiske rødder i sparekasserne guider fonden i forhold til, hvor uddelingerne skal hen – nemlig derhen, hvor kapitalen oprinder fra: befolkningen i hele landet. Fondens tilstræber, at udde-



Fondens formue er skabt ved indskud af aktiekapital – 1,9 mia. kr. – i Sparekassen SDS, da den blev omdannet til et aktieselskab i 1989 under navnet Sparekassen SDS A/S, senere Unibank A/S. Sidenhen fusionerede Unibank A/S med Nordea Bank AB (nu Nordea Bank Abp). Fondens er en langsigtet investor i Nordea Bank Abp, der er den største bank i Norden. Nordea Bank Abp's bankaktiviteter i Danmark, svarer til at være den næststørste bank.

linger er drevet af og afspejler efterspørgsel og tendenser i samfundet. Siden fonden blev stiftet og frem til og med 2021, er der uddelt 6,3 mia. kr. til almennyttige formål i hele landet. Fondens har pr. 31. december 2021 en egenkapital på 14,9 mia. kr. Se [www.nordeafonden.dk/oekonomi](http://www.nordeafonden.dk/oekonomi).

Generel information om Nordea-fonden findes på fondens hjemmeside [www.nordeafonden.dk](http://www.nordeafonden.dk), der er fondens primære kommunikationskanal. Her findes eksempelvis:

- vedtægter
- årsrapporter
- politikker
- strategier
- ansøgningsprocedurer
- værktøjer til ansøgere
- oversigt over uddelinger
- redegørelse for god fondsledning [www.nordeafonden.dk/god-fondsledning-i-nordea-fonden](http://www.nordeafonden.dk/god-fondsledning-i-nordea-fonden)
- organisation
- bestyrelse

Fondens vedtægter udgør sammen med fondens værdier og mission det samlede grundlag for fondens virke.

**Vedtægter §4:** Fondens formål er, alt efter bestyrelsens frie skøn, at virke for almennyttige og velgørende formål.

**Værdier:** Fondens tre værdier: Engagement, Respekt og Ordentlighed sætter retning for alle fondens handlinger i det daglige virke.

**Mission:** Fondens mission er at støtte gode liv inden for sundhed, motion, natur og kultur.

**Strategi:** Med afsæt i ovenstående vedtægter, værdier og mission organiserer fonden sit arbejde efter en samlet strategi, der består af en hovedstrategi for uddelinger og fire understøttende delstrategier for opfølgning på uddelinger, kommunikation og videndeling, investeringer og fondens ejendom. Hoved- og delstrategier opdateres hvert tredje år. Bestyrelsen evaluerer årligt strate-

gien, og den kortsigtede fremdrift monitoreres kvartalsvis i administrationen gennem tilknyttede handlingsplaner og pejlemærker med henblik på at foretage eventuelle tilpasninger.

De fire ovennævnte elementer udgør sammen med en række formalia og politikker bestyrelsens arbejdsgrundlag, der er genstand for årlig evaluering.

Læs mere om fondens virke på hjemmesiden [www.nordeafonden.dk/om-os](http://www.nordeafonden.dk/om-os)

## Nordea-fonden uddelte samlet

# 339

mio. kr. i 2021

## 234

mio. kr. til 61 landsdækkende projekter

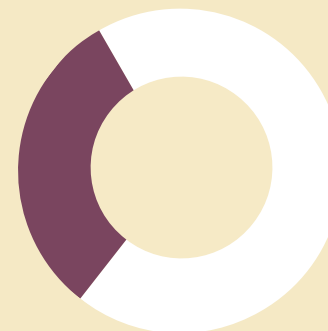
## 58

mio. kr. til 113 projekter i "Her bor vi"-puljen

## 1.329

lokale projekter modtog 31 mio. kr.

2.379  
Uddelinger



5.220  
Ansøgninger

## 557

studerende modtog 6 mio. kr.  
til studierejselegater

## 319

motionsbegivenheder modtog  
10 mio. kr. i Løbspuljen



# Uddelinger

Uddelingsbudgettet i 2021 var på 380 mio. kr., og det faktiske uddelingsbeløb endte på 339 mio. kr. Uddelingsbeløbet i 2021 var som i 2020 negativt påvirket af en fortsat usikkerhed om fondens indtjening på grund af Den Europæiske Centralbanks (ECB's) retningslinjer for tilbageholdenhed med udbetaling af udbytter fra bankerne i eurosamarbejdet, herunder Nordea Bank Abp. Retningslinjerne blev ophævet pr. 1. oktober 2021. På denne baggrund har Nordea-fonden øget uddelingsbudgettet i 2022 til 550 mio. kr.

Fondens uddelinger er fordelt i kategorierne landsdækkende uddelinger, lokalpuljen, studielegater og legatboliger.

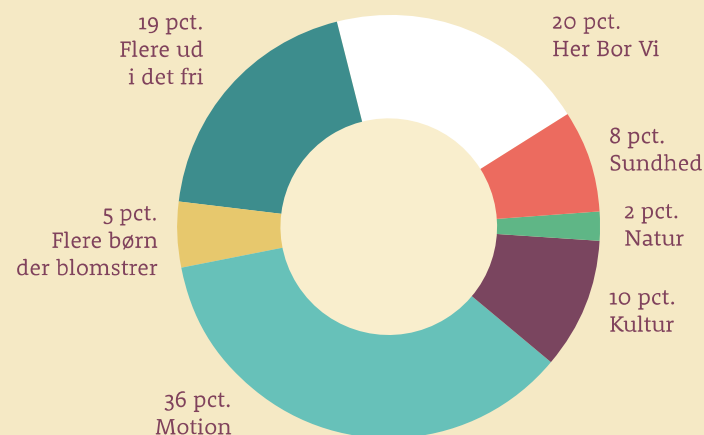
Som følge af stor efterspørgsel valgte fonden i 2021 at gentage "Her bor vi"-puljen målrettet initiativer, som styrker fællesskaber og sammenhængskraft

i landets ca. 1.300 mindre bysamfund med 200-5.000 indbyggere. Fonden modtog i 2021 ansøgninger fra mere end hvert tredje af de mindre bysamfund og uddelte i alt 58 mio. kr. til 113 projekter. Som noget nyt blev ansøgere i særlig grad bedt om at lægge vægt på projekternes bæredygtighed. Der blev henvist til fondens [nordeafonden.dk/miniguide-til-baeredygtighed](https://www.nordea-fonden.dk/miniguide-til-baeredygtighed) for inspiration. I alt 61 af de 113 støttede projekter (54 pct.) arbejdede konkret med at udvikle bysamfundenes bæredygtighed.

Det frivillige engagement var endnu engang kendetegnende for aktører og projekter støttet i "Her bor vi"-puljen 2021. Baseret på frivilliges egne erfaringer har fonden samlet gode råd om frivillighed, forankring og kommunikation fra lokale foreningsfrivillige over hele landet. På fondens hjem-

## 292 mio. kr.

til landsdækkende uddelinger (inkl. "Her bor vi")



## 25 mio. kr.

Til Vardemuseerne og projektet "FLUGT". Det nye museum FLUGT – Refugee Museum of Denmark formidler historien om de 250.000 civile tyskere, der flygtede til Danmark i slutningen af Anden Verdenskrig, hvoraf 35.000 endte i Oksbøllejren. Historien bruges som et afsæt til også at fortælle om de flygtninge, der er kommet hertil fra bl.a. Vietnam, Bosnien og Syrien i nyere tid.

meside og i en række pjecer deles gode råd og tendenser inden for bæredygtighed, tilgængelighed, klimatilpasning, mangfoldighed m.v. [nordeafonden.dk/viden-og-vaerktoejer/laering-fra-for-ening-til-forening](https://nordeafonden.dk/viden-og-vaerktoejer/laering-fra-for-ening-til-forening)

Fonden har i 2021 fortsat haft fokus på at videreudvikle og styrke sin indsats for at følge støttede projekter. Den primære opgave er at monitorere, at støttede projekter bliver gennemført som forudsat ved uddeling, og for mange projekters vedkommende under hensyntagen til udfordringer, men også nye muligheder, som følge af corona-pandemien.

Fondens digitale formater blev udbygget, og med afsæt i fondens evalueringsguide blev der gennemført et todelt webinar for næsten 700 deltagere om værdiskabende evaluering [nordeafonden.dk/evaluering](https://nordeafonden.dk/evaluering). Som i 2020 gennemførtes et seksdages kompetenceløft for 20 projektledere fra støttede projekter. Fonden har desuden deltaget med bl.a. "Hurtig vurdering" af projektideer – fysisk og digitalt – ved en række støttede begivenheder som Kulturmødet på Mors, Naturmødet i Hirtshals, Madens Folkemøde på Lolland og Idrætsmødet i Aalborg. Sidstnævnte gav eksempelvis en målbar stigning i antallet af regionale ansøgninger til Lokalpuljen.

### Lokalpuljen

Fondens Lokalpulje uddeler støtte på op til 100.000 kr. til lokalt forankrede projekter, som fremmer gode liv gennem aktiviteter og fællesskaber. I 2021 uddeltes 31 mio. kr. til 1.329 støttemodtagere fordelt over hele landet.

### Studielegater

I 2021 modtog 557 studerende et legat til studieophold for i alt 5,7 mio. kr., hvilket er et væsentligt fald i antallet af uddelinger. Årsagen hertil er, at fonden på baggrund af corona-pandemien først genoptog uddelinger til studielegater i juni 2021, efter at disse havde været sat i bero siden marts 2020.

### Legatboliger

Fonden valgte i 2020 at nedlægge legatboligerne i Heerings Gaard i løbet af 2021 og omlægge disse til lejeboliger. Det skete som et led i en yderligere fokusering af Nordea-fondens støtte til almennyttige projekter, der skaber aktiviteter og gode liv i hele Danmark.

For en samlet fortegnelse over fondens uddelinger i 2021, se [nordeafonden.dk/om-os/oekonomi/uddelinger](https://nordeafonden.dk/om-os/oekonomi/uddelinger)

## Landsdækkende uddelinger

Fondens landsdækkende uddelinger tegnede sig i alt for 88 pct. af den samlede uddelingssum. De 10 største uddelinger var:

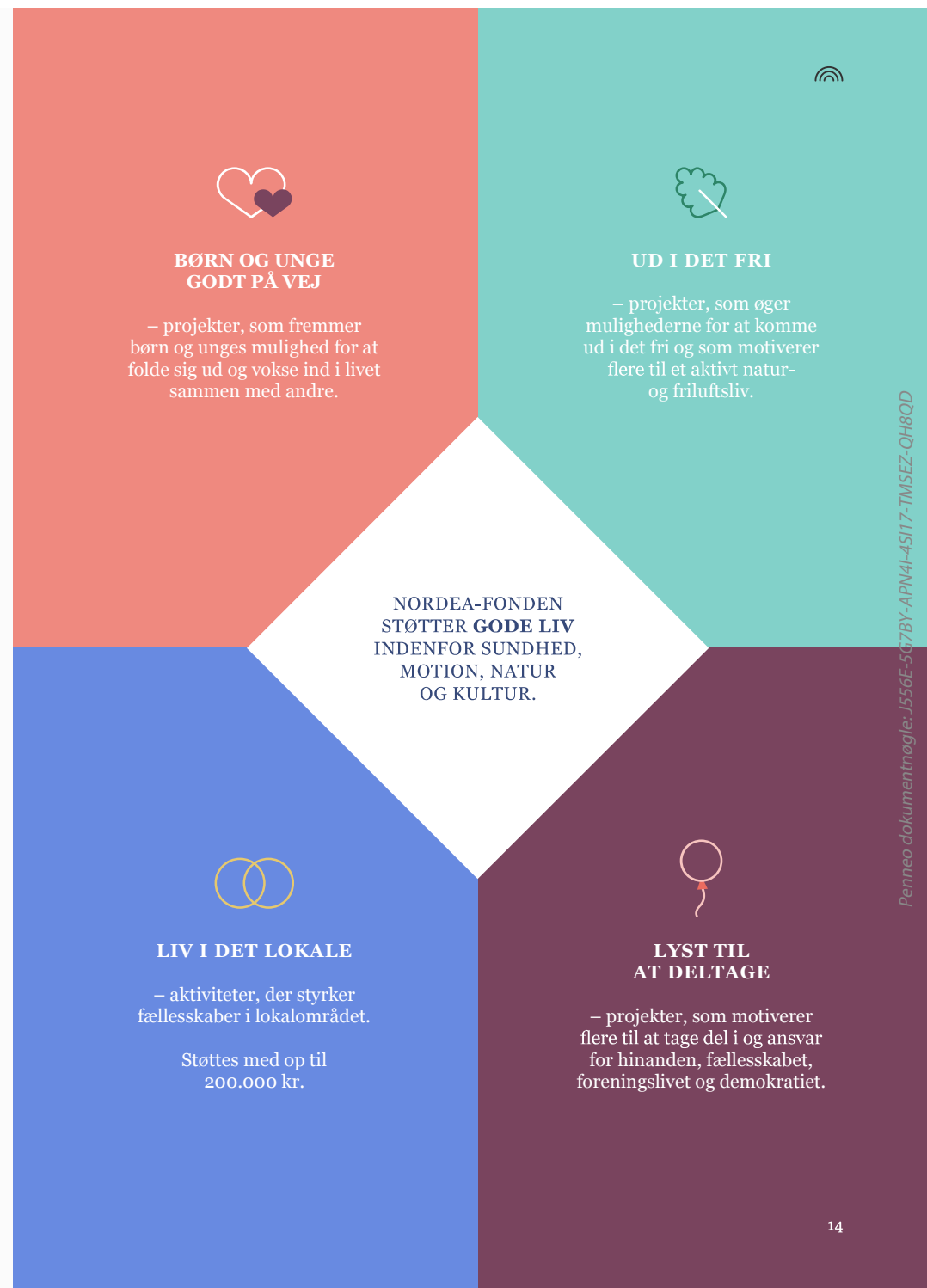


### Fokus i 2022

Med udgangen af 2021 blev der vedtaget en opdateret treårig strategi for uddelinger, og implementeringen af denne vil have et særligt fokus i 2022. Fondens strategi for uddelinger 2022-2024 vil fortsat understøtte brede, kendte samfundsdagsordener, og missionen er uændret – nemlig at støtte gode liv inden for sundhed, motion, natur og kultur. Strategien for de næste tre år er fokuseret i følgende fire fokusområder, der udspringer af efterspørgslen fra ansøgmiljøer og interessenter:

- “Ud i det fri” – projekter, som øger mulighederne for at komme ud i det fri, og som motiverer flere til et aktivt natur- og friluftsliv.
- “Børn og unge godt på vej” – projekter, som fremmer børn og unges muligheder for at folde sig ud og vokse ind i livet sammen med andre.
- “Lyst til at deltage” – projekter, som motiverer flere til at tage del i og ansvar for hinanden, fællesskabet, foreningslivet og demokratiet.
- “Liv i det lokale” – aktiviteter, der styrker fællesskaber i lokalområdet.

Fonden vil desuden bidrage til at styrke ansøgerees metodiske arbejde med bæredygtighed, ligesom støtte til projekter i Grønland og på Færøerne vil indgå som en del af uddelingsarbejdet.





# Mindre byer løfter det nære fællesskab

Der er masser af liv og virke-trang ude i de mindre byer, og interessen for at yde en frivillig indsats for lokalsamfundet er markant. Det viste ansøgninger og reaktioner på Nordea-fondens "Her bor vi"-pulje, som kørte i 2020 og 2021.

Det gode samlende og velkendte plus-ord, fællesskab, står tydeligt tilbage to år efter, at "Her bor vi"-puljen så dagens lys.

Så mange småbyer og mindre bysamfund søgte puljen i 2020, at fonden foretog en ekstra ansøgningsrunde og uddelte yderligere 58 mio. kr. i 2021.

Tilmed søgte rekordmange ildsjæle rundt om i landet puljen i anden og sidste omgang. Samlet endte to ud af tre af landets 1.300 små bysamfund med at søge puljen.

"Her bor vi"-puljen blev lanceret 25. februar 2020 et par uger inden corona-nedlukningen.

"Vi vil gerne tale de mindre lokalsamfunds drivkræfter op og give liv til de ofte oversete potentialer, som kan samle byen og dens beboere," sagde direktør Henrik Lehmann Andersen fra Nordea-fonden ved den lejlighed.

## Højt hurra for fællesskabet

Trods corona-nedlukning rykkede lokalsamfundene sammen på afstand og producerede det ene støtteværdige projekt efter det andet. Reaktionerne understøttede, at behovet for lokale aktiviteter var til stede.

"Vi har brugt otte år på at komme hertil, og nu står vi her pludselig. Det er et højt hurra for fællesskabet," udtalte Trine Wenckheim fra Skovløkke Lokalsråd, en sammenslutning for ni landsbyer på Nordfyn, der fik 1 mio. kr. til et fælleshus på Klintebjerg Havn.

"Vi mangler virkelig sådan et samlingssted, hvor man lige uformelt kan slå vejen forbi. Vi har jo ikke Brugsen længere," tilføjede hun og formåede dermed at gøre tydeligt, hvilke udfordringer små bysamfund kan stå med, men også hvad man kan gøre ved dem.





“

Det gør noget for selvforståelsen i et lille lokalsamfund, når man får sådan en hånds-rækning. Man får mod til at tænke stort.”

På Omø ud for Skælskør i Vestsjælland rykkede beboerne tættere sammen i det nye udendørs forsamlingshus.

“Det gør noget for selvforståelsen i et lille lokalsamfund, når man får sådan en hånds-rækning. Man får mod til at tænke stort,” sagde Martin Winnes, en af ildsjælene fra øen. “Det er så vildt. Det er en fantastisk julegave.”

Begejstringen var også tydelig, da Bente Johansen fra Vestermarie Borforening på Bornholm midt i



“Her bor vi”-puljen blev lanceret i februar 2020, og den sidste uddelingsrunde blev gennemført i december 2021.

Puljen var målrettet mindre bysamfund med 200-5.000 indbyggere, og der kunne søges fra 100.000 kr. til 1 mio. kr.

december 2021 fik overbragt nyheden om, at Vestermarie Folkeskov får støtte fra Nordea-fondens “Her bor vi”-pulje. Folkeskoven er gået hen og blevet et samlingspunkt for Vestermaries 244 indbyggere.

“Vi har en kæmpe succes med vores folkeskov, som egentlig blev til ved et tilfælde. Men den betyder, at vi har et sted at komme. Og folk hygger sig,” sagde Bente Johansen.

#### Sundt at yde til det fælles

At det gode liv leves i samklang med naboer og lokalsamfund er der dokumentation for.

“Vi ved fra international forskning, at fællesskaber har en stor betydning for sundhed og for tilliden mellem borgerne. Og sundhed har en væsentlig betydning for oplevet livskvalitet,” sagde Bjarne Ibsen, der er professor og centerleder på Institut for Idræt og Biomekanik ved Syddansk Universitet, i forbindelse med lanceringen.

I alt 252 lokale projekter endte med at få del i det samlede økonomiske rygstød på 125,9 mio. kr. Sidste uddeling fra puljen var midt i december 2021.

## “Her bor vi”-puljen 2020 og 2021

252 uddelinger for i alt 125,9 mio. kr.



139 projekter



113 projekter



# Kommunikation og videndeling

Princippet for fondens kommunikationsindsats er at være til gavn og tilgængelig for fondens interessenter. I 2021 videreudvikledes særligt den digitale kommunikation og videndeling, hvilket i høj grad var båret af begrænsninger og muligheder som følge af corona-pandemien. Fra rådgivning på Facebook Live til online netværksmøder og online streaming af seminarer. Fondens online-aktiviteter produceres med henblik på at gøre indhold fra fondens digitale platforme tilgængeligt for alle interessenter, og der gennemføres deltagerevalueringer for at måle værdiskabelse og udvikle fremtidige aktiviteter.

Fonden har i 2021 endvidere etableret eget digitalt studie (Studie gode liv) til streaming i Heerings Gaard. Sammen med fondens mødefaciliteter vil studiet fra 2022 i øget omfang og med tilhø-

rende rådgivning blive stillet til rådighed for støttemodtageres videndeling.

Hjemmesiden er fondens primære kommunikationskanal og er gennem 2021 blevet opdateret og tilrettet med henblik på at gøre den mere brugervenlig for ansøgere og støttemodtagere. Der er bl.a. udviklet guider og værktøjer til projektejerens kommunikation, projekters bæredygtighed, bedre projektledelse og øget ansøgningskvalitet. Det er fondens erfaring, at værktøjerne bliver anvendt til at styrke projekternes kvalitet og dermed øge effekten af fondens almenlystige uddelinger.

Endelig er der i 2021 gennemført ansøger-, interessent- og befolkningsanalyser, som giver viden og input til at styrke fondens kommunikation, videndeling og rådgivning i den kommende periode.

## Fokus i 2022

I 2022 vil hjemmesiden blive justeret løbende. Et særligt fokus vil blive lagt på, at mindre erfarne ansøgere oplever et smidigt møde med Nordea-fonden og hjælpes gennem en overskuelig ansøgningsproces.

Til forbedring af oplevelsen for mindre erfarne ansøgere har fonden fået god læring fra tre store kommunikationskampagner i 2021: Lokalpuljen, Løbspuljen og "Her bor vi"-puljen.



## Fælles i mål

Nordea-fonden støtter motionsløb



TILBAGEBLIK PÅ PROJEKTET  
"SMAG FOR LIVET":



# Øget forståelse for smag

Hvem ved mest om, hvad der får maden til at smage godt?  
Kokken med 20 års erfaring? Professoren i gastrofysik?  
Eller måske skoleeleven, der tilbereder sin egen mad?

Efter syv års arbejde med “Smag for Livet” er projektkoordinator Mikael Schneider ikke i tvivl om svaret: Det gør ingen af dem! Eller rettere: Det gør de alle, når de sammen går ind i ‘gastrolaboratoriet’ og eksperimenterer sig frem til ny viden om, hvordan vi kan få vores fødevarer til at smage af mere.

Gastrolaboratoriet er en af flere nye ‘opfindelser’, der er kommet ud af det store forsknings- og formidlingsprojekt, som Nordea-fonden støttede første gang i 2014 og igen i 2018 med i alt 61,6 mio. kr. Projektet er afsluttet og evalueret i 2021, og det giver anledning til, at gøre status: Opnåede “Smag for Livet” det, de ville?

Tanken var at bringe forskere og kokke sammen, så de med både kolber og gryder kunne afsøge, hvad der fx gør forskellen på, om en sovs er kedelig og skiller eller lige rammer den rigtige konsistens.. Eller hvordan man får en ellers gummiagtig blæksprutte til at blive accepteret af børnefamilien som fin hverdagsmad.

Ambitionen med “Smag for livet” har været at “åbne danskernes øjne for smagens betydning for livskvalitet og sundhedsfremme”. Så ud over de rent fysiske eksperimenter med mad og smag skulle projektet også undersøge, om smagsoplevelser og viden

om smag kunne hjælpe børn og unge til at træffe gode, sunde madvalg. Og det sker allerbedst, når der bygges bro mellem videnskab og håndværk, konkluderer Mikael Schneider:

“Gastrolaboratorierne fungerer godt ude på kokkeuddannelserne, hvor eleverne i hverdagen kan arbejde og ‘lege’ sig frem til ny viden om smag,” siger Mikael Schneider.

I dag står der et fuldt udstyret gastrolaboratorium på Kold College som et permanent aftryk fra “Smag for Livet”-projektet. Her kan kokkeeleverne bl.a. se sovsen under mikroskop, samtidig med at de varmer og pisker – og dermed erfarer den konkrete, fysiske effekt af deres tilberedning af maden.

“Det har givet mig nogle rigtig gode værktøjer til at blive en bedre kok og blive dygtigere til at tilsmage mine ting,” fortæller en nyuddannet kok i forbindelse med evalueringen af projektet.

#### **Smag hjælper svage elever med dansk**

Erhvervsuddannelserne og folkeskolerne har i det hele taget været omdrejningspunktet for “Smag for Livet”. Smagen har nemlig vist sig at være en god måde at bringe en ny form for læring ind i klasselokalerne. “Vi startede med at fokusere på madkundskabsundervisningen i folkesko-

len. Men efterhånden fandt vi ud af, at smagen også kan bruges til en masse læring i de andre fag,” siger Mikael Schneider.

Som eksempel nævner han danskfaget, hvor elever kan kæmpe med at lære den korrekte udtale, og et bogstav som A kan udtales forskelligt afhængigt af, om det står først i ord som “Arbejde” eller “Ansvar”. Ved at koble udtalen til en smagsoplevelse med “Appelsin” eller “Ananas” forankres det lærte bedre hos eleven.

Samtidig giver den eksperimenterende tilgang til at arbejde med smag i skolen plads til at andre elever end dem, der normalt dominerer fagligt, kan folde sig ud. “Smag for Livet”s forskning har vist, at undervisning med smag som didaktisk middel motiverer og engagerer eleverne i højere grad end traditionel undervisning. Særligt de fagligt svage elever sætter pris på muligheden for at bringe egne erfaringer og præferencer i spil, uden at der er ‘et forkert svar’.

Derudover har projektet gennem de mere end 70 forskellige undervisningsforløb bidraget til helt konkrete smagsoplevelser og -erkendelser hos eleverne. Som en elev udtrykte det efter et undervisningsforløb: “Nu ved jeg, hvad forskellen er på at spise og at smage.”



“Smag for Livet”s forskning har vist, at undervisning med smag som didaktisk middel motiverer og engagerer eleverne i højere grad end traditionel undervisning.



### Arbejde med følelser og erindringer giver faglig stolthed til kokkeelever

Næste skridt for "Smag for Livet" var at kaste sig over professionsuddannelserne og især kokkeskolerne. Her fik projektet også sat tankerne igang, selvom der i starten var en vis skepsis hos underviserne: "Vi har jo altid fokuseret på smag," var reaktionen fra de erfarne kokke. Men smag er så meget mere end blot det, der ligger i selve tilberedningen, forklarer Mikael Schneider: "Vi oplevede, at samtalerne i køkkenet løftede sig fra at handle om mængden af ingredienser og indhold i opskrifter til også at handle om erindringer, følelser og holdninger. Smag er utrolig tæt kob-

let til vores følelsesmæssige erindringer, og det åbner for en helt ny tilgang til faget."

På den måde har "Smag for Livet" været med til give en anden faglig stolthed hos de kommende kokke, konstateres det i den eksterne evaluering. Eller som Kathrine Ottosen, kokkefaglærer på College360, udtrykker det:

"Vi kan gå på taget [i den urtehave, der er skabt med "Smag for Livet"], smage, dufte og føle de forskellige urter. Vi har også nørdet ned i is-typerne og haft tid og overskud til at [...] nørde ned i de små detaljer, som giver en bredere forståelse og faglighed til eleverne."

### Der skal være plads til forandring

Overskud i form af tid og plads til at gå nye veje er i det hele taget en vigtig forklaring på, hvorfor "Smag for Livet" er nået så langt ud og har opnået så mange resultater, som ud over alle læringsmaterialerne også tæller en stor videnskabelig produktion på mere end 150 forskningsartikler, som er videreformidlet i et endnu større antal populærvidenskabelige artikler, podcasts, videoer, workshops og events.

"For syv år siden kunne vi ikke vide, at vi ville stå der, hvor vi står i dag. "Smag for Livet" har i høj grad været et projekt, hvor vi opdagede ting hen ad vejen og så udviklede nye løsninger på baggrund af

det. Det har kun været muligt, fordi vi har oplevet en enorm stor tillid fra Nordea-fondens side til at give os plads til at eksperimentere uden at have svarene klar på forhånd," siger Mikael Schneider. Selvom selve projektet "Smag for Livet" nu er afsluttet, fortsætter Mikael Schneider og hans kollegaer med at holde liv i alle undervisningsmaterialerne og arbejder videre på professionshøjskolen UCL med at formidle viden om, hvordan fokus på smag i uddannelse og undervisning kan skabe ny viden hos både professorer, kokke og elever.



University College Lillebælt har modtaget i alt 61,6 mio. kr. til projektet "Smag for livet" (2014 og 2018).

Projektet har som mål at fremskaffe og udnytte forskningsbaseret viden til at skabe almen forståelse for og praksis omkring smagen som et grundlæggende vilkår for det gode liv. Se mere på [www.smagforlivet.dk](http://www.smagforlivet.dk)



# Investeringer

Delstrategien for investeringer sætter rammer og mål for forvaltning af fondens formue med henblik på at skabe et afkast, så det økonomiske grundlag for fondens virke fastholdes på langt sigt. Herunder at grundlaget for fondens uddelinger gennem stabile, realiserede indtægter ligeledes sikres bedst muligt.

Strategien rummer tre elementer:

- overordnede principper for formueforvaltningen
- bindende etiske retningslinjer
- investeringsrammer og krav til likviditetsberedskab.

I fondens principper for investeringer indgår bl.a. et fokus på langsigtet værdiskabelse svarende til markedsudviklingen, kontinuerlig øget transparens, en gradvis spredning af investeringsaktiverne for at mindske koncentrationsrisikoen på enkelte aktiver samt minimering af omkostninger. Det bærende element i de etiske retningslinjer er, at

finansielt attraktive investeringer fravælges, hvis de etiske retningslinjer ikke er overholdt.

Corona-pandemien indvirkede også i 2021 på udrulningen af delstrategien for investeringer, da nye investeringer måtte afvente udbetaling af det fulde udbytte fra Nordea Bank Abp. I et tæt samarbejde med investeringsudvalget, der blev nedsat af bestyrelsen i 2020, blev der gennem 2021 arbejdet med at forberede gennemførelsen af nye investeringer efter en normalisering af udbyttebetalingerne fra Nordea Bank Abp. Dette skete i efteråret 2021, hvor fonden modtog 845 mio. kr. i udbytte.

Fonden har således i efteråret yderligere investeret 300 mio. kr. i globale aktier med et målrettet fokus på bæredygtighed (ESG), hvortil kommer investeringer i selskaber, der fremmer miljøvenlige teknologier. Endelig er 550 mio. kr. investeret i nordiske børsnoterede aktier



## Investering i 2150 Urban Tech Sustainability Fund (NREP)

Fonden afgav i 2021 tilsagn på 10 mio. EUR (ca. 75 mio. kr.) til venturefonden 2150 Urban Tech Sustainability Fund, der investerer globalt i nyere selskaber med teknologier, som fremmer bæredygtigt byggeri. Dette er et af hovedmålene for et bedre miljø under UN Global Compact, som fonden er deltager i.

inden for rammerne af fondens etiske retningslinjer.

I investeringsstrategien indgår at der skal ske en gradvis risikospredning. Aktier (uden Nordea Bank Abp), ejendomme og unoterede investeringer fylder ultimo 2021 13 pct. mod 0 pct. primo 2017.

Der er ultimo 2021 investeret 2.141 mio. kr. siden primo 2017, og der udestår investeringstilsagn på 478 mio. kr.

## Fokus i 2022

I 2022 vil fonden fortsat have fokus på at implementere delstrategien for investeringer, herunder at styrke ESG-arbejdet.

## Ejendommen Heerings Gaard

Fondens ejendom, Heerings Gaard, huser foruden fondens administration også køkken- og conferencefaciliteter og en række erhvervs- og boliglejemål. I slutningen af 2020 udarbejdede fonden en ny strategi for ejendommen, og i 2021 er der arbejdet med implementeringen af denne. Ejendommens lejemål er således renoveret og klargjort, og der er indgået forpagtningsaftale vedr. køkken- og conferencefaciliteterne. I begyndelsen af 2022 forventes erhvervs- og boliglejemålene udlejet.



# Risici



# Uddelinger

Ud fra kravene i årsregnskabslovens §§ 99 og 100 har fonden vurderet, at de væsentligste risici i forhold til fondens formål og virke kan indeholdes i tre områder knyttet til fondens aktivitet: uddelinger, formueforvaltning samt IT & data (igangsat 2022). Ud over risici knyttet konkret til disse områder har de alle indvirkning på fondens omdømme, som hviler på efterlevelsen af fondens værdier.

## Uddelinger

Fondens uddelinger er rettet mod aktiviteter, der understøtter gode liv. Risici knyttet hertil spænder fra, om uddeling sker i overensstemmelse med fondens vedtægt og om ansøger er en almen-nyttig organisation, til om støttebeløbet uddelt til det enkelte projekt anvendes til det ansøgte formål under iagttagelse af sædvanlig god forvaltningsskik.

Fonden har en fuldt systemunderstøttet, digitaliseret og veldokumenteret sagsbehandling, hvorved konsistent datahåndtering og overholdelse af fondens retningslinjer og formål sikres for alle projekter. Ansøger kan endvidere alene oprette ansøgning ved identifikation gennem digital signatur, og udbetalinger kan alene ske til støttemodtagers NemKonto.

Som noget nyt er der i 2021 udviklet en guide om almennyttighed til ansøgere, så det sikres, at ansøgerne opfylder betingelserne herfor, inden de søger om støtte.

Forinden indstilling om uddeling til landsdækkende projekter gennemgås projektet af en ekstern advokat, der kontrollerer, at der er tale om en almennyttig ansøgerorganisation, og at projektets

formål er almennyttigt. Ansøgningen skal indeholde et konkret budget for anvendelsen af støtten, og fondens administration sikrer efterfølgende i forbindelse med udbetaling, at de afholdte projektomkostninger er omfattet af budgettet. Først herefter gennemføres udbetaling af fondens økonomiafdeling. 10 pct. af fondens støtte tilbageholdes indtil efter godkendelse af slutregnskab og -rapport.

## Fokus i 2022

I 2022 vil der fortsat være fokus på overvågningen af risici knyttet til uddelingerne. Den stikprøvevis forvaltningsrevision i støttede projekter udvides til at omfatte 40 stikprøver mod 30 i 2021.



### Udvidet kontrol af uddelinger

I 2021 er der igen gennemført stikprøvevis kontrol af fondens uddelinger med henblik på, at støtte alene er anvendt til det i ansøgningen beskrevne formål. Kontrollen gennemføres af en uafhængig, statsaut. revisor på 30 tilfældigt udvalgte projekter. Den udføres on-site blandt de udvalgte landsdækkende projekter og off-site for uddelinger fra Lokalpuljen. Kontrollen er baseret på principperne for forvaltningsrevision, hvori bl.a. indgår fokus på projekternes forvaltning af sparsommelighed, produktivitet og effektivitet. Kontrollen i 2021 har ikke givet anledning til bemærkninger.

# Formueforvaltning

Fondens formueforvaltning baseres ligesom resten af fondens arbejde på principperne for god fondsledelse med digital systemunderstøttelse og effektive kontroller.

Betalinger og andre økonomiske transaktioner kan fx alene gennemføres med mindst to uafhængige godkendelser, og for at mindske likviditetsrisikoen – altså at fonden ikke kan fyldestgøre sine forpligtelser uden uønsket realisation af aktiver – har fonden et likviditetsberedskab.

Ved nye investeringer gennemføres en omfattende due-diligence. Efter etableringen af investeringsudvalget i 2020 er dette yderligere styrket i 2021, bl.a. gennem anvendelse af et detaljeret beslutningstræ for due-diligence-processen.

## Fokus i 2022

Efter etablering af en ramme for fondens risikostyring vedrørende formueforvaltning i 2021 vil fokus i 2022 være på at udvikle rapporteringen yderligere med fokus på inddragelse af fondens samfundsansvar, herunder ESG, i formueforvaltningen.



### Beslutningstræ for investeringsbeslutninger

Fonden har i 2021 udviklet et detaljeret beslutningstræ for gennemførelse af nye investeringer. I beslutningstræet indgår dokumentation af investeringsprocessen – bl.a. likviditetsberedskab, overholdelse af etiske retningslinjer for investeringer, due-diligence på investeringen samt en ekstern skattemæssig vurdering af investeringen i forhold til fondens egne skatteforhold.





# Omdømme

Alle handlinger på vegne af fonden tager udgangspunkt i værdierne: Engagement, Respekt og Ordentlighed. Heraf følger, at manglende efterlevelse af værdierne udgør en risiko for fondens omdømme. For at fastholde fokus på værdierne arbejdes aktivt med disse i fondens hverdag, både internt og eksternt i relation til fondens samarbejdspartnere.

Fonden ønsker at være åben og transparent om strategier, governance, arbejdsmetoder, ansøgningsprocesser og uddelinger. Åbenheden udmøntes bl.a. i, at fonden er fysisk og digitalt tilgængelig for potentielle ansøgere. Gennem anvendelse af egne og dialog med eksterne medier bidrager fonden med information om arbejdsmetoder og dispositioner.

Dialogerne varetages primært af fondens ledelse og indgår som en del af

arbejdet med kommunikation og videndeling.

Fonden stiller to eksternt håndterede whistleblowerordninger til rådighed for interessenter og medarbejdere. Disse giver mulighed for anonymt at påtale oplevede brud på efterlevelsen af fondens værdier. Den ene whistleblowerordning anvendes for forhold i fonden, og den anden for forhold hos fondens støttemodtagere.

Der er i 2021 ikke konstateret indberetninger gennem fondens whistleblowerordninger.

På tværs af interne såvel som eksterne analyser foretaget blandt ansøgere, interessenter, medier og i befolkningen ses en god udvikling i fondens omdømme, kendskab til fonden og forventninger til fondens rolle i samfundet. Blandt



## Interessevaretagelse

Nordea-fonden tilstræber, at uddelinger er drevet af og afspejler efterspørgsel og tendenser i samfundet. Indsigt i brede samfundsinteresser og tendenser er derfor afgørende for fondens virke. Dialog med landets borgere samt lokale og nationale organisationer, embedsværk og politikere er vigtige elementer for at opnå den brede indsigt, der kan understøtte relevant og værdiskabende engagement inden for fondens støtteområder og hos støttemodtagere.

befolkningen er fonden den tredjemest kendte fond, i medierne er fonden den tredje mest omtalte, og når det kommer til transparens, er fonden den mest transparente.

## Fokus i 2022

I 2022 vil fonden med udgangspunkt i værdierne fortsat have fokus på monitorering af omdømme, herunder at udbygge eksisterende analytiske værktøjer og implementere nye.



# Samfunndsansvar



# Samfundsansvar

Nordea-fonden er bevidst om sit samfundsansvar og ønsker gennem sit virke og hjulpet af en række politikker at drive en fond, hvor der med afsæt i værdier og god fondsledelse sikres et kontinuerligt fokus på antikorruption, miljø, menneskerettigheder, sociale forhold og medarbejderforhold. Fondens arbejde er herunder beskrevet og organiseret i rammerne for ESG – henholdsvis:

- E** Environmental/  
miljøpåvirkning
- S** Social/medarbejderforhold  
og sociale forhold
- G** Governance/  
god fondsledelse

## Redegørelse for samfundsansvar jf. ÅRL § 99a

I forhold til Årsregnskabslovens § 99a omfatter gennemgangen af de tre ESG-områder nedenfor ligeledes fondens ikke-finansielle redegørelse for samfundsansvar.

Politikkerne for samfundsansvar omfatter en række dokumenter, fx bæredygtighedsguide til støttemodtagere, god fondsledelse og etiske retningslinjer for investeringer, herunder overholdelse af skattekodeks for ansvarlig skattebetaling, som fremgår af fondens hjemmeside. Fonden er deltager i UN Global Compact og er derfor i hele sin forrentningsførelse forpligtet på de 10 principper inden for klima og miljø, menneskerettigheder, arbejdstagerrettigheder og antikorruption. Hertil kommer:

Fondens ledelse har kontinuerligt fokus på sociale forhold, medarbejderudvikling og -trivsel med henblik på at fastholde en virksomhedskultur, der

er i fuld overensstemmelse med fondens værdier og optimal for løsning af opgaverne. Fondens virksomhedskultur tager såvel i et internt perspektiv som i et omverdensperspektiv afsæt i, at stærke fællesskaber og respektfulde, professionelle relationer er et godt udgangspunkt for at skabe gode liv.

Fonden har et skriftligt adfærdskodeks for medarbejdere og bestyrelsen, der med udgangspunkt i fondens værdier – Engagement, Respekt og Ordentlighed – understøtter trivsel og et sundt arbejdsmiljø, en god arbejdskultur og en tryghed i dialogen og adfærd med omverdenen, der sikrer medarbejderne og bestyrelsen mod utilbørlig interessevaretagelse, herunder antikorruption.

Fonden sikrer, at leverandører af varer og services forventes at leve op til fondens værdier og adfærdskodeks. Sociale klausuler er standard i fondens aftaler med leverandører af håndværks- og serviceydelser.

I den følgende gennemgang af de tre ESG-områder er ovenstående uddybet i detaljer og med eksempler på, hvordan fonden i dagligdagen omsætter politikkerne til konkrete handlinger. Der er fx fra i år medtaget konkrete tal for fondens udledning af CO<sub>2</sub> i lyset af fondens fokus på at nedbringe klima- og miljøpåvirkningen både fra fondens egen virksomhed og gennem fondens investeringer. Der er også medtaget sociale nøgletal i lyset af fondens ønske om at øge diversiteten og et godt arbejdsmiljø.

De væsentligste risici i forhold til klima og miljø, sociale og medarbejderforhold, menneskerettigheder og anti-korruption og bestikkelse forekommer gennem fondens uddelinger, formueforvaltning og omdømme, jf. afsnittet om Risici. Risiciene er håndteret ved, at alle politikker er overholdt i 2021. Der vil i 2022 fortsat blive arbejdet på at udbygge arbejdet med samfundsansvaret.



**E**

## Miljøpåvirkning

Fondens uddelings- og driftsaktivitet bidrager kun i begrænset omfang til miljø- og klimapåvirkninger.

### Fondens egen CO<sub>2</sub>-udledning

Fonden har i 2021 påbegyndt en opgørelse af fondens egen CO<sub>2</sub>-udledning for at understøtte ønsket om bæredygtighed. Fonden ejer ikke egne køretøjer, og har derfor ikke udledninger under Scope 1. I opgørelsen til højre indgår fondens udledninger fra indkøbt el, vand og varme (Scope 2) samt fra medarbejdernes og bestyrelsens arbejdsrelaterede transport i bil og fly (Scope 3).

Fonden har i 2021 haft en udledning på 36 tons CO<sub>2</sub>e. Faldet i 2020 og 2021 i forhold til 2019 kan henføres til markant mindre transport begrundet i coronarestriktionerne og en stigende anvendelse af digitale mødeformer. Fonden vil fremad søge at inddrage yderligere områder i opgørelsen.

	2019	2020	2021
Energi & processer	26	25	24
Transport	20	12	12
Total	46	38	36

\* Baseret på Klimakompasset fra Erhvervsstyrelsen og anvendelse af standardsatser.

### Fondens CO<sub>2</sub>-udledning gennem investeringsaktiver

Fonden har i 2021 påbegyndt en opgørelse af den samlede indirekte udledning af CO<sub>2</sub> som fondens andel af udledningen fra de virksomheder og investeringsfonde, som fonden har investeret i. I 2021 viser opgørelsen en samlet udledning på 13.759 tons svarende til 863 tons pr. investeret mia. kr. (ultimo 2021).

	Ton	Pr. mia. kr.
CO <sub>2</sub> -udledning fra investeringsaktiver	13.759	863

Opgørelsen dækker 98,6 pct. af fondens formue og baseres på selskabernes og investeringsfondenes seneste opgørelser af udledninger i forhold til kørsel i egne biler (Scope 1), el-, vand- og varmemeforbrug (Scope 2) samt arbejdsrelateret transport i bil og fly mv. (Scope 3). Manglende data medfører, at Scope 3 alene indgår for 88,6 pct. af Nordea-fondens formue, og fonden er i dialog med forvalterne om dette. Der vil også i 2022 være fokus på at investere direkte eller indirekte gennem investeringsfonde i virksomheder, hvis produkter, fx miljøvenlige teknologier, medvirker til en mindre udledning af CO<sub>2</sub>, ligesom relevante benchmark for udledningsniveauet pr. investeret mia. kr. vil blive undersøgt.

### Retningslinjer

Fonden har ingen fysisk produktion og kun få medarbejdere, der alle guides af politikker, adfærdskodeks og andre interne retningslinjer. Dette sætter rammer for fondens indkøb, vedligeholdelse og drift af fondens ejendom og for rejseaktivitet og transport, hvor fondens medarbejdere i sta-

digst stigende omfang benytter sig af digitale møder frem for fysiske møder. Alle leverandører af varer og services forventes at leve op til fondens værdier og adfærdskodeks. Sociale klausuler er standard i fondens aftaler med leverandører af håndværks- og serviceydelser. Blandt fondens leverandører er der i 2021 ikke konstateret brud på aftaler og klausuler.

### Fokus i 2022

I 2022 vil der fortsat blive arbejdet på at nuancere opgørelsen af fondens klimaaftryk samt gennemføre nye tiltag, der kan mindste aftrykket.



## S Medarbejderforhold og sociale forhold

Fondens ledelse har kontinuerligt fokus på sociale forhold, medarbejderudvikling og -trivsel med henblik på at fastholde en virksomhedskultur, der er i fuld overensstemmelse med fondens værdier og optimal for løsning af opgaverne. Fondens virksomhedskultur tager såvel i et internt perspektiv som i et omverdensperspektiv afsæt i, at stærke fællesskaber og respekt-

fulde, professionelle relationer er et godt udgangspunkt for at skabe gode liv.

Ved udgangen af 2021 udgjorde fondens medarbejderstab 22 personer (19 FTE ultimo), herunder fire studentermedhjælpere. Ledergruppen blev i 2021 udvidet med et enkelt medlem, så den består af fem medarbejdere, heraf tre mænd og to kvinder. Det er Nordea-fondens politik, at begge køn er repræsenteret i ledergruppen. Nøgletal for administrationen er gengivet herunder.

### Nøgletal for administrationen

	Enheder	2019	2020	2021
Fuldtidsarbejdsstyrke (FTE)	FTE	20	19	19
Kønsdiversitet (kvinders andel af FTE)	%	60,7	55,9	60,3
Kønsdiversitet for øvrige ledelseslag (do.)	%	26,1	25,0	37,5
Lønforstel mellem køn (mænd ift. kvinder)*	Gange	1,6	1,5	1,5
Medarbejderomsætningshastighed	%	5,0	10,3	5,2
Sygefravær	Dage	3,0	1,2	3,8
CEO-løn i forhold til medianlønnen	Gange	3,2	2,7	2,9

Da fonden har få ansatte kan der i de enkelte år ske væsentlige ændringer som følge af fx en fratrædelse. Fondens vil i 2022 søge at øge diversiteten og at fastholde et lavt sygefravær.

\* Lønforskellen mellem mænd og kvinder kan alene henføres til forskelle i mænds og kvinders arbejdsfunktioner, da der ikke er forskel i lønnen for samme arbejdsfunktion for mænd og kvinder.

I forbindelse med corona-pandemien i 2021 har ledelsen haft særligt fokus på løbende og konsistent rådgivning til medarbejdere, tydelige retningslinjer og øget italesættelse af det psykiske arbejdsmiljø, herunder de interne samarbejdsrelationer. Der er desuden etableret tydeligere rammer for muligheden for hjemmearbejde.

Den seneste kulturmåling i fonden blev foretaget i 2020 og viste en overordnet score på 4,39 på en skala fra 1-5, hvor 5 er bedst. Målingen gennemførtes af en uafhængig analysepartner, der bemærkede, at en score på 4,0 eller højere kendetegner en virksomhed med høj performance og stor medarbejdertilfredshed.

I løbet af 2021 har der været kontinuerligt fokus på at udvikle og styrke den høje trivsel yderligere. Dette arbejde tager primært afsæt i en opfølgning på de målsætninger, som udsprang af kulturmålingen, og som er udarbejdet med involvering af alle medarbejdere. En række af de væsentligste målsætninger blev i 2021 operationaliseret i et udviklingsforløb for alle medarbejdere, som løber over de kommende to år. Forløbet indebærer bl.a. fokus på tværgående feedback, yderligere styrkelse af sam-

arbejdsrelationer mellem afdelinger og effektivisering af arbejds gange.

Kulturmålingen gennemføres hvert andet år og således igen i efteråret 2022, hvor der benchmarkes mod tidligere år og følges op på målsætningerne. Indsatsen for styrkelse af det fysiske og psykiske arbejdsmiljø varetages af arbejdsmiljøgruppen, der består af den administrerende direktør og en medarbejdervalgt arbejdsmiljørepræsentant. Sundhed, sikkerhed og trivsel for medarbejderne er afgørende for fondens evne til at motivere og fastholde engagerede medarbejdere. I det daglige arbejde gives gode muligheder for selvledelse, der befordres af en tydelig retning og et strategisk fokus.

Ved ansættelser lægges i videst muligt omfang, og under hensyntagen til de optimale kompetencer, vægt på at øge diversiteten i medarbejdergruppen, hvad angår køn, alder, seksualitet, religiøsitet og etnicitet.

### Fokus i 2022

I 2022 opretholdes det høje niveau i fondens tilgang til medarbejderforhold og sociale forhold.



## G

## God fondsledelse

Fonden arbejder målrettet med principperne for god fondsledelse og har som målsætning at være transparent og have god forretningsførelse. Fonden følger samtlige anbefalinger fra Komiteen for God Fondsledelse.

Fondens tilgang til anbefalingerne for god fondsledelse ved udgangen af 2021 findes her: [nordeafonden.dk/god-fondsledelse-i-nordea-fonden-2021](https://nordeafonden.dk/god-fondsledelse-i-nordea-fonden-2021)

Anbefalingerne udgør en væsentlig inspiration i fondens hverdag og til konkrete handlinger. Gennem 2021 havde fonden således fokus på at øge transparenten om formueforvaltning og kapitalanbringelse, nøgleinteressenter og samarbejdspartnere og styrkelse af public affairs-indsatsen.

Der er gennemført opdateringer af forretningsorden, forretningsgangsbeskrivelse og fondens administrationsaf-tale med Tietgenfonden, ligesom der er påbegyndt en opgradering af fondens IT-platforme og IT-sikkerhed. Sidstnævnte indsats er bl.a. understøttet af en risikovurdering af fondens nuværende IT-arkitektur, herunder niveau for

cybersikkerhed. Bestyrelsen har derudover eftersat og evalueret fondens delstrategier og ultimo 2021 godkendt en opdateret strategi for uddelinger.

Fonden har ultimo 2021 udarbejdet en politik for dataetik og offentliggjort denne på fondens hjemmeside. Nordea-fondens redegørelse for politik for dataetik jf. ÅRL §99d ved udgangen af 2021 kan tilgås her: [nordeafonden.dk/politik-for-dataetik-2021](https://nordeafonden.dk/politik-for-dataetik-2021). Politikken hviler på fondens værdier og evalueres årligt i bestyrelsen.

### Fokus i 2022

I 2022 vil fokus på god fondsledelse og høj transparent blive fastholdt. Der vil ske en gennemgribende opgradering af fondens IT-plattform med henblik på styrket drift og øget fokus på cyberrisici.

## Etiske retningslinjer

Fonden har i 2021 styrket de etiske retningslinjer for fondens aktiviteter, som tager udgangspunkt i fondens værdier.

Fonden har siden 2020 deltaget i UN Global Compact og dermed forpligtet sig til at understøtte og fremme de fire indsatsområder menneskerettighe-

der, arbejdstagerrettigheder, miljø og antikorrupcion, der er operationaliseret i 10 principper [globalcompact.dk/de-ti-principper/](https://globalcompact.dk/de-ti-principper/). Fonden afgav primo 2022 sin første rapportering (Communication on Engagement, COE) om arbejdet med UN Global Compact med udgangspunkt i beskrivelsen af samfundsansvaret i denne årsrapport.

Det bærende princip i de etiske retningslinjer for investeringer er fortsat, at de tillægges afgørende vægt i den forstand, at retningslinjerne har forrang for afkast, således at finansielt attraktive investeringer fravælges eller afvikles, hvis de etiske retningslinjer ikke overholdes. I 2021 har dette ført til afvikling af en investering i obligationer fra udviklingslande på grund af overtrædelser af miljøkonventioner.

Endelig er de etiske retningslinjer for investeringer i 2021 styrket med krav om, at forvaltere skal overholde god skattemæssig adfærd, og at fonden ikke medvirker til aggressiv skatteplanlægning ved investering i unoterede aktiver, fx i private equity. Dette har medført, at der i due-diligence ved nye investeringer altid sker en skattemæssig vurdering. Fonden henholder sig til

definitioner, anbefalinger og principper i pensionssektorens skattekodeks 2020.

Arbejdet med de etiske retningslinjer er udfoldet yderligere i 2021, hvilket indebærer, at fonden aktivt inspirerer støttemodtagere til at tænke bæredygtighed ind i deres projekter. Herunder fra tanke til handling at inddrage ESG i arbejdet med at sikre projekters bæredygtighed, sammenhængskraft og mangfoldighed.

Der er ligeledes sket en opdatering af fondens adfærdskodeks for bestyrelsesmedlemmer og medarbejdere, så det – foruden at omfatte forhold om antikorrupcion og bestikkelse, gaver og deltagelse i arrangementer – også omfatter et eksplicit kodeks for kollegial adfærd. Hensigten med adfærdskodekset er at beskytte fonden, bestyrelsesmedlemmer og medarbejdere mod utilbørlig interessevaretagelse, ligesom det skal sikre, at alle bestyrelsesmedlemmer og medarbejdere alene handler i fondens interesse.

# FN's 17 Verdensmål



FN's 17 Verdensmål for en bæredygtig udvikling forpligter Danmark og resten af FN's medlemslande til at arbejde frem mod mål, der omhandler alt fra ligestilling og klima til kvalitetsuddannelser og ansvarligt forbrug og produktion. Vejen frem mod opfyldelsen af Verdensmålene i 2030 følges af en række globale delmål og indikatorer for alle FN's medlemslande. For Danmarks vedkommende er der i 2020 med støtte fra seks fonde, herunder Nordea-fonden, således udarbejdet 197 målepunkter for opfyldelsen af Verdensmålene i dansk sammenhæng.

Nordea-fonden bidrager bl.a. til de danske målepunkter gennem almennyttige uddelinger til hele landet. Herunder er der angivet eksempler på landsdækkende projekter, som Nordea-fonden har støttet i 2021, med relation til de danske målepunkter.

I 2022 vil fonden gennem sin uddelingsaktivitet fortsat søge at bidrage til opfyldelse af de danske målepunkter.



**Middellevetiden**  
"Fællesskabsby", 7,9 mio. kr.  
(Dansk Almennyttigt Boligselskab)

Tilgængeligheden og synligheden af organiserede og uorganiserede aktiviteter og fællesskaber skal øges gennem borgerinvolvering i et samarbejde mellem boligselskab, kommune, foreninger og borgere. Målet er at mindske ensomhed og fremme livskvalitet i udvalgte boligområder i Ringsted.



**Kompetencedækning i folkeskolen**  
"Skoven i Skolen", 4,2 mio. kr.  
(Nationalparkfond Skjoldungernes Land)

Opdatering og forankring af portalen "Skoven i Skolen og Udeskole.dk" i nationalparkerne. Skoven i Skolen er en gratis natur-undervisningsportal for lærere og pædagoger.



**Andel af grønne arealer fordelt på regioner**  
"På Sporet af Sydvestsjælland Natur", 4,9 mio. kr.  
(Naturstyrelsen)

Sammenhængende rekreativ infrastruktur i Sydvestsjælland, som med forbindelsesruter også forbinder til Lolland-Falster og andre områder på Sjælland, samt udvikler formidling og støttepunkter.



**Mængde af madspild per husstand**  
Udvikling og skalering af "Madfællesskaber med Mening", 3,4 mio. kr.  
(Fødevarerbanken)

Etablering og forankring af madfællesskaber med overskudsmad i 45 almennyttige boligområder i samarbejde med boligselskaber og frivilligorganisationer.



**Tillid til danske institutioner blandt den voksne del af befolkningen**  
"FLUGT", 25,1 mio. kr.  
(Vardemuseerne)

Formidling i Danmarks nye flygtningemuseum, der fortæller historien om de 250.000 civile tyskere, der flygtede til Danmark i slutningen af Anden Verdenskrig, hvoraf 35.000 endte i Oksbøllejren. Gennem personhistorier vil formidlingen gøre statistikker og tal til mennesker, og perspektivere og nuancere et af vor tids mest omdiskuterede emner.

**"Regan Vest – Demokratiets sidste bastion", 3,2 mio. kr.**  
(Nordjyllands Historiske Museum)

I det nye læringscenter ved Koldkrigsbunkeren REGAN Vest i Rold Skov bliver autentiske øvelsesscenarier fra Den Kolde Krig kernen i dilemmaspil til folkeskolens ældste klasser og ungdomsuddannelser om demokratiets overlevelse i en krisesituation.





# Fondens bestyrelse og direktion





# Fondens bestyrelse og direktion

## Bestyrelse

Bestyrelsen er ifølge vedtægterne selv-supplerende.

På årsmødet i 2021 blev bestyrelsesmedlemmerne Kirsten Blinkenberg Hastrup og Jens Bjørn Andersen genudpeget for yderligere to år. Bestyrelsesmedlem Karina Dahl Steffensen blev nyudpeget for en valgperiode på to år. Valgperioden for de nævnte udløber i 2023.

Endelig godkendte bestyrelsen genudpegning af Louise Gade for yderligere to år og valgte således at fravige 12-årsreglen, som ellers ville medføre, at bestyrelsesmedlemmet skulle udtræde af bestyrelsen i 2022. Begrundelsen herfor var, at bestyrelsen ønsker at sikre kontinuitet og at fastholde Louise Gades kompetencer i bestyrelsen. Valgperioden udløber i 2023.

Bestyrelsen konstituerede sig med Peter Schütze som formand og Louise Gade som næstformand.

Bestyrelsen består i 2021 af otte medlemmer. Kønsfordelingen i bestyrelsen i 2021 er tre kvinder og fem mænd. Det er Nordea-fondens politik, at begge køn er repræsenteret i fondens bestyrelse, således at der er mindst to medlemmer af hvert køn repræsenteret. Nordea-fonden har ikke pligt til at opstille måltal for bestyrelsen eller udarbejde en politik for ledelsen.

Bestyrelsesmedlemmer er udpeget for en periode på to år ad gangen.

Bestyrelsesmedlemmer skal udtræde af fondens bestyrelse i forbindelse med årsmødet til godkendelse af fondens regnskab i det år, i hvilket de fylder 75 år.

Der er i 2021 afholdt seks bestyrelsesmøder og et årsmøde. Bestyrelsens deltagelse i møder er 100 pct.

## Direktion

Direktionen i fonden udgøres af adm. direktør Henrik Lehmann Andersen, som har varetaget stillingen siden 2013.

## Bestyrelse



### Peter Schütze

Bestyrelsesformand

Cand.polit. | Født 1948

Dato for indtræden i bestyrelsen: 31.08.2006.  
Senest valgt til bestyrelsen i 2020. Udløb af aktuel valgperiode i 2022.

Peter Schütze anses ikke for at være uafhængig i kraft af, at han har været medlem af fondens bestyrelse i mere end 12 år.

#### Særlige kompetencer

Generel topledelse og bestyrelsesarbejde i større virksomheder og fonde, Environmental, Social & Governance implementering, Business to Business, Business to Consumer & Public/Private, regnskab, IT, investering samt finansiell styring, strategi og organisationsudvikling, procesoptimering, produktions- og kvalitetsstyring.

#### Formand for bestyrelserne

Nordea-fonden, Tietgenfonden, DSB SOV, Investeringskomiteen – Danish SDG Investment Fund, Simcorp A/S, Dronning Margrethe II's Arkæologiske Fond.

#### Næstformand for bestyrelserne

Lundbeckfonden og Lundbeckfonden Invest.

#### Medlem af bestyrelserne

Axcel Future, Falck A/S, Gösta Enboms Fond.

#### Medlem af

Det Systemiske Risikoråd.



### Louise Gade

Næstformand, Executive Vice President HR, CSR & Communications

Cand.jur. | Født 1972

Ansættelsesforhold  
Salling Group.

Dato for indtræden i bestyrelsen: 17.06.2010.  
Senest valgt til bestyrelsen i 2021. Udløb af aktuel valgperiode i 2023.

Medlemmet anses som uafhængigt.

#### Særlige kompetencer

Strategi, ledelse, jura, politik, kommunikation, kommunale forhold, børn og unges forhold, uddannelse og forskningsforhold, HR.

#### Næstformand for bestyrelserne

Nordea-fonden, Tietgenfonden.

#### Medlem af bestyrelserne

Bikubenfonden.

#### Medlem af

Repræsentantskabet i Hedeselskabet, Rådet for Samfundsansvar og Verdensmål.



### Kirsten Blinkenberg Hastrup

Professor i antropologi

Dr.scient.soc. | Født 1948

#### Ansættelsesforhold

Professor Emeritus, Institut for Antropologi ved Københavns Universitet.

Dato for indtræden i bestyrelsen: 08.02.2013.  
Senest valgt til bestyrelsen i 2021. Udløb af aktuel valgperiode i 2023.

Medlemmet anses som uafhængigt.

#### Særlige kompetencer

Forsknings- og projektledelse, projektudvikling, kvalitativ analyse, natur- og kulturforskning, forskningsevaluering, universitetsforhold.

#### Medlem af bestyrelserne

Nordea-fonden, Tietgenfonden.



### Jens Bjørn Andersen

Adm. direktør

Speditør | Født 1966

#### Ansættelsesforhold

DSV A/S.

Dato for indtræden i bestyrelsen: 08.02.2013.  
Senest valgt til bestyrelsen i 2021. Udløb af aktuel valgperiode i 2023.

Medlemmet anses som uafhængigt.

#### Særlige kompetencer

Generel international ledelse, transport og logistik, opkøb og integration af virksomheder, strategi og change management.

#### Medlem af bestyrelserne

Nordea-fonden, Tietgenfonden, Børnecancerfonden, en række datterselskaber i DSV-koncernen, repræsentantskabet i Danmarks Nationalbank.

#### Medlem af

Nordea-fondens investeringsudvalg.



### Torben Laustsen

Direktør

Bankuddannet | Født 1959

#### Ansættelsesforhold

Selvstændig.

Dato for indtræden i bestyrelsen: 14.04.2016  
Senest valgt til bestyrelsen i 2020. Udløb af aktuel valgperiode i 2022.

Torben Laustsen anses ikke for at være uafhængig i kraft af sine bestyrelsesopgaver i Nordea Danmark-koncernen.

#### Særlige kompetencer

Generel ledelse, kommunikation, marketing og branding, forandringsledelse, forretningsudvikling og entreprenørskab.

#### Formand for bestyrelserne

Danbolig, Levitate Technology, Altinget Monitor.

#### Næstformand for bestyrelserne

Fonden For Entreprenørskab.

#### Medlem af bestyrelserne

Alrow Media, Nordea-fonden, Tietgenfonden.

#### Medlem af

Nordea-fondens investeringsudvalg (formand).



### Mads Hylleholt Bøttger

Adm. direktør

Cand.merc.fil. | Født 1974

#### Ansættelsesforhold

Dragsholm Slot.

Dato for indtræden i bestyrelsen: 22.02.2018.  
Senest valgt til bestyrelsen i 2020. Udløb af aktuel valgperiode i 2022.

Medlemmet anses som uafhængigt.

#### Særlige kompetencer

Ledelse, konceptudvikling, oplevelsesøkonomi, kulturhistorie, politisk og økonomisk analyse, geografisk og demografisk analyse, finansiering og investering, risk management, strategisk udvikling, salg og marketing, branding og gastronomi.

#### Formand for bestyrelserne

Poul Johansens Fonden 1992.

#### Medlem af bestyrelserne

Nordea-fonden, Tietgenfonden, Dragsholm Slot/ Brdr. Price og Byens Hotel, PJM Automations.

#### Medlem af

VL-12, Nordea-fondens investeringsudvalg.



### Adam Christoffer Knuth

Adm. direktør, lensgreve

Advokat, cand.jur., LL.M., Mjur, EMBA |  
Født 1973

**Ansættelsesforhold**  
Knuthenborg Gods.

Dato for indtræden i bestyrelsen: 22.02.2018.  
Senest valgt til bestyrelsen i 2020. Udløb af  
aktuel valgperiode i 2022.

Medlemmet anses som uafhængigt.

#### Særlige kompetencer

Generel ledelse, jura, strategi, land- og  
skovbrug, naturbevarelse, kommunikation,  
natur- og kulturforhold, erhvervsforhold og  
-politik, regional udvikling.

#### Medlem af bestyrelserne

Nordea-fonden, Tietgenfonden, Lensgreve Karl  
Wedells og Comtesse Agnes Stiftelse, DAZA,  
Dansk Erhverv.

#### Medlem af

Nordea-fondens investeringsudvalg.



### Karina Dahl Steffensen

Overlæge, professor i klinisk onkologi

Professor, ph.d., cand.med. | Født 1972

#### Ansættelsesforhold

Sygehus Lillebælt – Center for Fælles  
Beslutningstagning.

Dato for indtræden i bestyrelsen: 25.02.2021.  
Valgt til bestyrelsen i 2021. Udløb af aktuel  
valgperiode i 2023.

Medlemmet anses som uafhængigt.

#### Særlige kompetencer

Forskningsledelse, forskning, sundhedsfaglige  
forhold, kommunikation, forbedringsledelse.

#### Medlem af bestyrelserne

Nordea-fonden, Tietgenfonden, Dansk  
Gynækologisk Cancer Gruppe (DGCG).

#### Medlem af

VL-121, Videnskabeligt udvalg Danish  
Comprehensive Cancer Center (DCCC).

## Direktion



### Henrik Lehmann Andersen

Adm. direktør

Cand. agro., IMD AHPL, IMD HPB,  
INSEAD EMP. | Født 1965

#### Ansættelsesforhold

Nordea-fonden (siden 2013).

#### Særlige kompetencer

Generel topledelse i mindre  
organisationer, herunder fonde,  
oplevelsesøkonomi, forskning  
og konsulentvirksomhed.  
Bestyrelsesarbejde, herunder også  
formands- og næstformandshverv i  
brancheorganisationer og foreningsliv.

#### Medlem af bestyrelserne

Fondenes Videnscenter, Odense Live  
Fonden, Bryd Tavsheden.



# Økonomiske forhold



# Økonomiske forhold

Corona-pandemien har også i 2021 indvirket på Nordea-fondens økonomiske forhold. Ved årets start var der på baggrund af ECB's anbefalinger usikkerhed om udbyttebetalingen fra Nordea Bank Abp. Det nødvendiggjorde en tilpasning af uddelingsniveauet i 2021. Først i efteråret 2021 var der sikkerhed for, at Nordea Bank Abp – som ønsket af banken selv – kunne udbetale resten af det fulde udbytte på 941,3 mio. kr. for regnskabsårene 2019 og 2020.

Årets resultat i 2021 udgør 6.094,5 mio. kr. mod (697,0) mio. kr. i 2020. En stor kursstigning på Nordea Bank Abp i 2021 er den væsentligste årsag til det positive resultat, det største i fondens historie.

Resultatet for 2021 ekskl. urealiserede kursreguleringer udgør 1.075,6 mio. kr. mod (83,4) mio. kr. i 2020. Nordea-fondens egenkapital er ved udgangen af 2021 steget til 14.858,4 mio. kr. mod 9.086,3 mio. kr. ved udgangen af 2020.

Ved årets udgang ejer fonden 4,0 pct. af aktiekapitalen, optaget til dagsværdi 12.719,1 mio. kr., i Nordea Bank Abp.

Omkostninger til projekter, administration, bestyrelseshonorarer, løn, ejendom og afskrivninger udgjorde i 2021 46,5 mio. kr. svarende til et fald på 0,5 mio. kr. i forhold til 2020.

Ejendommen, Heerings Gaard, fremstår i fin stand og rummer foruden fon-

dens egne kontorer otte boligejemål, en række erhvervslejemål, køkken- og konferencefaciliteter samt Bank- og Sparekassemuseet. Ejendommen er pr. 31. december 2021 optaget til markedsværdi i regnskabet med 178,7 mio. kr.

I 2022 forventer Nordea-fonden realiserede indtægter på 744 mio. kr. og et uddelingsniveau på 550 mio. kr., hvor der i 2021 blev uddelt 339 mio. kr.

Investeringsvirksomheden er baseret på langsigtede investeringer og med afkastforventninger svarende til Rådet for afkastforventninger. Den igangværende corona-pandemi medfører også i 2022 en betydelig usikkerhed på resultatet af investeringsvirksomheden.

De realiserede indtægter er væsentligt afhængige af udviklingen på de finansielle markeder og fondens investeringsaktiver. Nordea-fonden har inden for reglerne i fondsskattelovgivningen om fradrag for hensættelser til udskudte uddelinger opbygget en skattemæssig forpligtelse til uddeling inden for en femårig periode.



# Årsregnskab 2021



## Regnskabsmæssige hovedtal

T. kr.	Note	2021	2020	2019	2018	2017
Resultat før finansielle poster		(41.118)	(38.393)	(34.654)	(40.669)	(28.435)
Resultat af realiserede finansielle poster		1.116.746	(45.003)	826.450	796.677	755.229
Resultat af urealiserede finansielle poster		5.018.857	(613.614)	134.364	(3.376.302)	(531.014)
Årets resultat		6.094.485	(697.010)	926.160	(2.620.295)	195.780
Årets resultat (ekskl. urealiserede kursreguleringer)		1.075.628	(83.396)	791.796	756.008	726.794
Aktiver i alt		15.947.021	10.220.596	11.267.732	10.790.164	13.831.922
Materielle anlægsaktiver		181.596	183.403	179.465	178.938	171.819
Egenkapital		14.858.411	9.086.305	10.034.851	9.517.603	12.835.832
Gennemsnitligt antal medarbejdere		20	20	21	18	15
Uddelinger (Antal)	1	2.379	1.769	2.760	2.512	3.325
Uddelinger	2	338.706	268.159	417.142	707.503	404.534
Tilbageførsler	3	(17.456)	(13.060)	(4.774)	(2.436)	(6.519)
Uddelinger netto		321.250	255.099	412.368	705.066	398.015
Omkostning pr. uddelt krone	4	0,12 kr.	0,14 kr.	0,09 kr.	0,07 kr.	0,09 kr.
Soliditetsgrad	5	93 pct.	90 pct.	89 pct.	88 pct.	93 pct.
Egenkapitalens forrentning	6	50,9 pct.	(7,3 pct.)	2,4 pct.	(23,4 pct.)	1,5 pct.

### Usikkerhed om indregning og måling

Det er ledelsens vurdering, at der ikke er særlige usikkerheder vedrørende indregning og måling.

### Begivenheder efter balancedagen

Der er efter regnskabsårets afslutning ikke indtruffet begivenheder, som væsentligt vil kunne påvirke fondens finansielle stilling.

### Særlige risici

Se note 13 om eventualforpligtelse.

<sup>1</sup> Stigning i antal uddelinger fra 2020 til 2021 skyldes en større uddelingsramme i 2021 samt at uddeling til studierejselegater er blev genoptaget i foråret 2021, da udrejse af Danmark igen er blevet mulig efter corona-pandemien.

<sup>2</sup> Årets uddelinger er en regnskabsmæssig opgørelse af fondens uddelinger. Ved udarbejdelsen af selvangivelsen opgøres ligeledes interne uddelinger, jf. fondsbeskatningslovgivningen, hvor en del af driftsomkostningerne, der direkte relaterer sig til fondens vedtægtsbestemte uddelingsformål (fx videndelingsaktiviteter), henregnes som interne uddelinger og dermed medregnes i opgørelsen af den skattepligtige indkomst. Der er således forskel på den regnskabs- og skattemæssige opgørelse af fondens uddelinger.

<sup>3</sup> Fonden har tilbageført uddelinger for 17,5 mio. kr., da visse projekter ikke har kunnet realiseres eller kun er realiseret delvist. Det tilbageførte beløb vil blive genuddelt.

<sup>4</sup> Administrationsomkostning pr. uddelt krone er beregnet som: Projektomkostninger, administration, beregnede egne huslejeomkostninger 1.948 t. kr. (2020: 1.801 t. kr.), bestyrelsesshonorar, løn og personaleomkostninger samt afskrivninger/uddelinger.

<sup>5</sup> Soliditetsgrad beregnes som: Egenkapital/samlede aktiver.

<sup>6</sup> Egenkapitalens forrentning (ROE) beregnes som: Årets resultat/gennemsnitlig egenkapital.



## Resultatopgørelse 2021

T. kr.	Note	2021	2020
Lejeindtægter, ejendom		3.686	7.238
Andre indtægter		1.716	1.343
<b>Andre indtægter i alt</b>	2	<b>5.402</b>	<b>8.581</b>
Projektkostninger		(5.220)	(5.407)
Driftsomkostninger, ejendom	2	(7.041)	(7.985)
Administrationsomkostninger	3	(9.387)	(8.848)
Personaleomkostninger	4	(21.872)	(21.579)
Af- og nedskrivning af ejendom og driftsmidler	8	(3.000)	(3.155)
<b>Resultat før finansielle poster</b>		<b>(41.118)</b>	<b>(38.393)</b>
Aktieudbytte		941.270	0
Finansielle poster, realiserede	5	190.548	352
Øvrige finansielle omkostninger	6	(15.072)	(45.355)
<b>Realiserede finansielle poster</b>		<b>1.116.746</b>	<b>(45.003)</b>
Opskrivning af finansielle anlægsaktiver		5.131.087	160.069
Nedskrivning af finansielle anlægsaktiver		(112.230)	(773.683)
<b>Urealiserede finansielle poster</b>		<b>5.018.857</b>	<b>(613.614)</b>
<b>Resultat før skat</b>		<b>6.094.485</b>	<b>(697.010)</b>
Skat af årets resultat		0	0
<b>Årets resultat</b>	7	<b>6.094.485</b>	<b>(697.010)</b>

Forslag til resultatdisponeringen fremgår af note 7.





## Balance pr. 31. december 2021

### Aktiver

T. kr.	Note	2021	2020
Grunde og bygninger		178.681	180.200
Driftsmateriel og inventar		2.915	3.202
<b>Materielle anlægsaktiver</b>	<b>8</b>	<b>181.596</b>	<b>183.402</b>
Aktier i Nordea Bank Abp		12.719.100	7.812.777
Øvrige værdipapirer		1.554.326	430.324
<b>Finansielle anlægsaktiver</b>	<b>9, 10</b>	<b>14.273.426</b>	<b>8.243.101</b>
<b>Anlægsaktiver</b>		<b>14.455.023</b>	<b>8.426.503</b>
Andre tilgodehavender		5.975	8.847
Periodeafgrænsningsposter		1.123	1.054
<b>Tilgodehavender</b>		<b>7.098</b>	<b>9.901</b>
Andre værdipapirer		586.620	657.679
<b>Andre værdipapirer</b>		<b>586.620</b>	<b>657.679</b>
<b>Likvide beholdninger</b>		<b>898.280</b>	<b>1.126.513</b>
<b>Omsætningsaktiver</b>		<b>1.491.998</b>	<b>1.794.093</b>
<b>Aktiver</b>		<b>15.947.021</b>	<b>10.220.596</b>



## Balance pr. 31. december 2021

### Passiver

T. kr.	Note	2021	2020
Grundkapital		650.000	650.000
Overkursfond		1.300.000	1.300.000
Reserve for opskrivning		47.506	49.328
Frie reserver		12.035.905	6.516.977
Uddelingsramme		825.000	570.000
<b>Egenkapital</b>		<b>14.858.411</b>	<b>9.086.305</b>
Betingede uddelinger		10.285	9.090
<b>Hensatte forpligtelser</b>		<b>10.285</b>	<b>9.090</b>
Skyldige uddelinger		415.536	542.005
<b>Langfristede gældsforpligtelser</b>	12	<b>415.536</b>	<b>542.005</b>
Skyldige uddelinger		658.413	575.001
Anden gæld		4.376	8.195
<b>Kortfristede gældsforpligtelser</b>		<b>662.789</b>	<b>583.196</b>
<b>Passiver</b>		<b>15.947.021</b>	<b>10.220.596</b>
Eventualforpligtelser	13		



## Egenkapitalopgørelse pr. 31. december 2021

T. kr.	Grund- kapital	Overskuds- fond	Reserve for opskrivning	Frie reserver	Uddelings- ramme	Egenkapital i alt
<b>Saldo 01.01.2021</b>	<b>650.000</b>	<b>1.300.000</b>	<b>49.328</b>	<b>6.516.977</b>	<b>570.000</b>	<b>9.086.305</b>
Overført fra resultatdisponering	0	0	0	6.094.485	0	6.094.485
Årets uddelinger	0	0	0	0	(321.250)	(321.250)
Tilgang nedskrivning ejendom	0	0	(1.129)	0	0	(1.129)
Årets afskrivning af opskrivning ejendom	0	0	(693)	693	0	0
Overført fra frie reserver	0	0	0	(576.250)	576.250	0
<b>Saldo 31.12.2021</b>	<b>650.000</b>	<b>1.300.000</b>	<b>47.506</b>	<b>12.035.905</b>	<b>825.000</b>	<b>14.858.411</b>



## Pengestrømsopgørelse

### 1. januar – 31. december 2021

T. kr.	Note	2021	2020
<b>Årets resultat</b>		<b>6.094.485</b>	<b>(697.010)</b>
Reguleringer:			
Kursgevinst ved salg af øvrige værdipapirer		(177.006)	40.117
Urealiserede kursgevinster aktier		(4.906.323)	773.683
Urealiserede kursgevinster andre værdipapirer		(112.534)	(160.069)
Ændring af tilgodehavender		2.802	(7.210)
Ændring af anden gæld		(3.819)	502
Gevinst ved salg af anlægsaktiver		(242)	(14)
Afskrivninger driftsmidler, installationer og ejendom		3.000	3.154
<b>Pengestrømme fra driftsaktivitet</b>		<b>900.363</b>	<b>(46.847)</b>
Køb af anlægsaktiver	8	(2.578)	(3.532)
Salg af anlægsaktiver	8	498	17
Køb af andre værdipapirer		(1.422.255)	(586.518)
Salg af andre værdipapirer		682.884	593.948
Køb af kapitalandele		(24.032)	(36.578)
<b>Pengestrømme fra investeringsaktivitet</b>		<b>(765.483)</b>	<b>(32.663)</b>
Årets uddelinger	11	(321.250)	(255.099)
Ændring betingede uddelinger		1.195	(5.117)
Ændring skyldige uddelinger		(43.058)	(93.974)
<b>Pengestrømme fra uddelingsaktivitet</b>		<b>(363.113)</b>	<b>(354.190)</b>
<b>Årets pengestrømme</b>		<b>(228.233)</b>	<b>(433.700)</b>
Likviditet 1. januar		1.126.513	1.560.213
<b>Likviditet 31. december</b>		<b>898.280</b>	<b>1.126.513</b>



# Noter

## Anvendt regnskabspraksis

Årsrapporten er aflagt i overensstemmelse med årsregnskabslovens bestemmelser for regnskabsklasse C (store virksomheder) samt tilpasninger som følge af fondens særlige karakter.

Årsrapporten er aflagt efter samme regnskabspraksis som sidste år.

### Generelt om indregning og måling

Aktiver indregnes i balancen, når det som følge af en tidligere begivenhed er sandsynligt, at fremtidige økonomiske fordele vil tilflyde fonden, og aktivets værdi kan måles pålideligt.

Forpligtelser – fx vedtagne uddelinger – indregnes i balancen, når fonden som følge af tidligere begivenheder har en retlig eller faktisk forpligtelse, og det er sandsynligt, at fremtidige økonomiske fordele vil fragå fonden, og forpligtelsens værdi kan måles pålideligt.

Ved første indregning måles aktiver og forpligtelser til kostpris. Måling efter første indregning sker som beskrevet for hver enkelt regnskabspost nedenfor. Ved indregning og måling tages hensyn til forudsigelige risici og tab, der fremkommer, inden årsrapporten aflægges, og som be- eller afkræfter forhold, der eksisterede på balancedagen.

### Hovedtal og nøgletal

Hovedtal og nøgletal følger Finansforeningens anbefalinger samt de, som efter fondens forhold er nødvendige.

### Resultatopgørelsen

I resultatopgørelsen indregnes indtægter i takt med, at de indtjenes, mens omkostninger indregnes med de beløb, der vedrører regnskabsåret.

### Ejendommens driftsresultat

Ejendommens driftsresultat omfatter lejeindtægter ved udlejning af fondens

ejendom med fradrag af omkostninger, der afholdes for at opnå lejeindtægten, herunder løbende driftsomkostninger, moderniserings- og vedligeholdelsesomkostninger og afskrivninger vedrørende ejendommen.

### Projektomkostninger

Projektomkostninger omfatter fondens omkostninger til projektstyring mv. af større uddelingsforløb, herunder eksterne honorarer. Projektomkostninger indregnes i den periode, som de vedrører.

### Administrationsomkostninger

Administrationsomkostninger omfatter omkostninger til fondens administration, herunder kontorholdsomkostninger, IT-udgifter, småanskaffelser, honorarer mv. Administrationsomkostninger indregnes i den periode, som de vedrører.

### Personaleomkostninger

Personaleomkostninger omfatter løn og gager samt sociale omkostninger, pensioner mv. til fondens personale samt honorar til bestyrelsen.

### Aktieudbytte

Aktieudbytte indtægtsføres i det år, hvor udbyttet modtages.

### Øvrige finansielle poster

Øvrige finansielle poster omfatter renteindtægter og -omkostninger, gebyrer, samt realiserede og urealiserede kursgevinster og -tab vedrørende værdipapirer.

## Balancen

### Materielle anlægsaktiver

Grunde og bygninger måles til dagsværdi. Ejendommens dagsværdi fremkommer på baggrund af en tilbagediskontering (DCF) af ejendommens forventede fremtidige driftsafkast med



et til ejendommen knyttet forrentningskrav (afkastprocent).

Afskrivningsgrundlaget for fondens bygninger er den beregnede dagsværdi med fradrag af den forventede restværdi efter afsluttet brugstid. Der foretages lineære afskrivninger baseret på en vurderet levetid på 75 år.

Varmeanlæg og øvrige installationer afskrives over en vurderet levetid på 10 år.

Andre materielle anlægsaktiver måles til kostpris med fradrag af akkumulerede af- og nedskrivninger. Kostprisen omfatter anskaffelsesprisen samt omkostninger direkte tilknyttet anskaffelsen indtil det tidspunkt, hvor aktivet er klar til at blive taget i brug.

Inventar afskrives lineært over en vurderet levetid på 5 år. IT-udstyr afskrives lineært over en vurderet levetid på 3 år.

Der foretages ikke afskrivning på kunst.

Omkostninger til udvikling af software og lignende udgiftsføres i det år, omkostningen afholdes.

Materielle aktiver, der har en begrænset brugstid, indregnes som omkostninger i resultatopgørelsen på anskaffelsestidspunktet.

Den regnskabsmæssige værdi af materielle anlægsaktiver gennemgås årligt for at afgøre, om der er indikation af værdiforringelse ud over det, som udtrykkes ved afskrivning. Er det tilfældet, gennemføres en nedskrivningstest til afgørelse af, om genindvindingsværdien er lavere end den regnskabsmæssige værdi, og der nedskrives i givet fald til denne lavere genindvindingsværdi.

Genindvindingsværdien for aktivet opgøres som den højeste værdi af nettosalgprisen og kapitalværdien. Er det ikke muligt at fastsætte en genindvindingsværdi for det enkelte aktiv, vurderes aktiverne samlet i den mindste gruppe af aktiver, hvor der ved en samlet vurdering kan fastsættes en pålidelig genindvindingsværdi.

#### Finansielle aktiver

Klassificeringen af de finansielle aktiver som henholdsvis anlægs- og omsætningsaktiver følger af klassificeringen i den af bestyrelsen godkendte investeringsstrategi.

## Anlægsaktiver

### Børsnoterede værdipapirer

Børsnoterede værdipapirer indregnes til dagsværdi (børskurs) på statusdagen.

### Unoterede værdipapirer

Unoterede værdipapirer indregnes ved anskaffelsen til kostpris frem til første rapportering om værdi, hvorefter denne anvendes. Unoterede værdipapirer nedskrives til en eventuelt lavere nettorealisationsværdi.

## Omsætningsaktiver

### Tilgodehavender

Tilgodehavender indregnes til nominel værdi med fradrag af nedskrivninger til imødegåelse af forventede tab.

### Andre værdipapirer

Værdipapirer indregnes til dagsværdi (børskurs) på statusdagen

## Egenkapital

### Bunden kapital

Fondens bundne kapital indeholder den vedtægtsbestemte grundkapital, som blev indskudt i forbindelse med fondens stiftelse, samt overkursfond opstået i forbindelse med indskud af aktiver på fondens stiftelsestidspunkt.

### Reserve for opskrivning

Fondens reserve for opskrivning indeholder opskrivninger af ejendommen, der fremkommer ved den årlige fastsættelse af ejendommens dagsværdi.

## Uddelinger

### Uddelingsramme (hensat til uddelinger)

I overensstemmelse med Lov om erhvervsdrivende fonde er der etableret en hensættelse til uddelinger, benævnt uddelingsramme. Størrelsen af uddelingsrammen fastlægges med udgangspunkt i det budgetterede uddelingsniveau tillagt 50 pct. for at give bestyrelsen et råderum til at kunne vedtage og foretage yderligere uddelinger i løbet af regnskabsåret. Bestyrelsen er ikke forpligtet til at udnytte uddelingsrammen, men denne nedskrives løbende med de vedtagne uddelinger. Hvert år på fondens årsmøde evaluerer bestyrelsen uddelingsrammens størrelse.

### Vedtagne uddelinger

Uddelinger betragtes som resultatdisponering og indregnes som en gældsforpligtelse på det tidspunkt, hvor uddelingerne er godkendt af bestyrelsen og



meddelt modtagerne. Vedtagne, men ikke udbetalte, uddelinger indregnes som langfristede henholdsvis kortfristede gældsforpligtelser.

#### Betingede uddelinger

Uddelinger, hvor bestyrelsen på statusdagen har forpligtet sig til at foretage uddeling, men hvortil der er knyttet særlige betingelser, som ikke er endeligt opfyldt på balancedagen, indregnes som hensatte forpligtelser.

#### Skyldige uddelinger

Skyldige uddelinger udgør de beløb, som bestyrelsen har bevilget, og som modtagerne senest på balancedagen har fået meddelelse om, og hvortil der ikke er knyttet særlige betingelser, der skal være opfyldt, inden udbetaling kan finde sted. Skyldige uddelinger, der forventes udbetalt indenfor 1 år, er i balancen anført som kortfristede gældsforpligtelser, mens skyldige uddelinger, der forventes udbetalt efter 1 år, er anført som langfristede gældsforpligtelser i balancen.

#### Andre finansielle forpligtelser

Andre finansielle forpligtelser måles til amortiseret kostpris, der sædvanligvis svarer til nominal værdi.

#### Omregning af fremmed valuta

Transaktioner i fremmed valuta omregnes ved første indregning til transaktionsdagens valutakurs. Tilgodehavender, gældsforpligtelser og andre monetære poster i fremmed valuta, som ikke er afregnet på balancedagen, omregnes til balancedagens valuta kurs.

#### Skat og udskudt skat

Fondens skattepligtige indkomst er opgjort efter fondsbeskatningsloven.

Fondsbeskatningsloven giver mulighed for at foretage fradrag for uddelinger og hensættelser til almenvelgørende eller på anden måde almennyttige formål i overensstemmelse med fondens vedtægt.

Fonden kan altså reducere en eventuel skattepligtig indkomst til nul ved enten at uddele eller hensætte. En hensættelse skal dog i sin helhed være uddelt inden for en højst 5-årig periode efter hensættelsesåret, og der påhviler derfor fonden en skattemæssig uddelingsforpligtelse, når der foretages hensættelser til senere uddeling.

Hensættelser til senere uddeling indregnes ikke regnskabsmæssigt, idet det anses for usandsynligt, at hen-

sættelserne kommer til beskatning, da det er fondens hensigt, jf. fondsbeskatningslovens § 5, stk. 1 og stk. 4, fortsat vedvarende at uddele mindst 80 pct. af sine indtjente midler i overensstemmelse med fondens formål.

Under den nordiske dobbeltbeskatningsoverenskomst er der indgået aftaler mellem de danske skattemyndigheder og skattemyndighederne i Finland, Norge og Sverige, hvorved fonden fritages for beskatning af udbytte fra selskaber i de respektive lande, forudsat at fonden over løbende femårs perioder uddele mindst 80 pct. af den skattepligtige indkomst til almennyttige og velgørende formål samt ikke betaler skat i Danmark. Aftalerne er tidsbegrænsede, men kan søges fornyet typisk for en femårig periode.

Fondens aktiebeholdning beskattes i dag efter realisationsprincippet, der betyder, at de løbende urealiserede kursreguleringer på aktier i Nordea Bank Abp ikke medregnes til den skattepligtige indkomst, men først beskattes ved en afståelse af aktierne. Der afsættes ikke udskudt skat af aktierne som følge af, at kursreguleringer indgår i uddelingsrammen til evt. senere uddeling, jf. ovenstående omtale af fondsbeskatningslovens fradragsret for uddelinger og hensættelser til uddelinger.

#### Pengestrømsopgørelse

Pengestrømsopgørelsen viser pengestrømme vedrørende drift, investeringer og finansiering samt likviderne ved årets begyndelse og slutning.

Pengestrømme vedrørende driftsaktiviteter præsenteres efter den indirekte metode og opgøres som driftsresultat reguleret for ikke-kontante driftsposter, ændring i driftskapital og betalt selskabsskat.

Pengestrømme vedrørende investeringsaktiviteter omfatter betalinger i forbindelse med køb og salg af virksomheder, aktiviteter og finansielle anlægsaktiver samt køb, udvikling, forbedring og salg mv. af immaterielle og materielle anlægsaktiver, herunder anskaffelse af finansielt leasede aktiver.

Pengestrømme fra finansieringsaktiviteter omfatter ændringer i størrelse eller sammensætning af virksomhedskapitalen og de omkostninger, der er forbundet hermed, herunder uddelingsaktiviteten samt optagelse af lån, indgåelse af finansielle leasingaftaler, afdrag på rentebærende gæld, køb af egne aktier og betaling af udbytte. Likvider omfatter likvide beholdninger.

## 2. Andre indtægter

### Ejendommens driftsresultat

T. kr.	2021	2020
Lejeindtægter	3.686	7.238
Ejendommens driftsomkostninger	(5.716)	(4.110)
Modernisering af ejendommen	(1.800)	(3.876)
<b>Resultat før afskrivninger</b>	<b>(3.830)</b>	<b>(748)</b>
Af- og nedskrivninger (netto)	(1.772)	(2.230)
<b>Ejendommens driftsresultat</b>	<b>(5.602)</b>	<b>(2.978)</b>

### Andre indtægter

Nordea-fonden har i 2021 modtaget administrationshonorar på 1.716 t. kr. (1.343 t. kr. i 2020)

jf. indgået administrationsaftale med Tietgenfonden.

## 3. Administrationsomkostninger

Nedlukning af samfundet i 2021 på grund af corona-pandemien har medført et større aktivitetsniveau på de digitale medier. Det har medført øgede omkostninger til indretning af eget webinarstudie, hvilket sammen med et øget

fokus på IT-sikkerhed, har bidraget til øgede IT-omkostninger. Det har samlet set medført en stigning i administrationsomkostninger fra 8,8 mio. kr. i 2020 til 9,4 mio. kr. i 2021.

T. kr.	2021	2020
Honorar til lovpligtig revision	156	156
Udvidelse af revisionen af uddelinger	225	188
<b>Revisionsydelser</b>	<b>381</b>	<b>344</b>
Honorar for andre ydelser:		
Honorar til anden assistance	41	4
<b>Revisionshonorar</b>	<b>422</b>	<b>348</b>

## 4. Personaleomkostninger

T. kr.	2021	2020
Bestyrelshonorar	2.182	2.171
Løn og honorar	17.129	16.912
Pension	2.421	2.354
Andre omkostninger til social sikring	140	142
<b>Personaleomkostninger</b>	<b>21.872</b>	<b>21.579</b>
Gennemsnitligt antal bestyrelsesmedlemmer	8	8
Gennemsnitligt antal medarbejdere	20	20

### Løn og honorar

Nordea-fonden anvender ikke resultatafhængig aflønning af medarbejdere eller direktion. Medarbejdere kan oppebære individuelt aftalte bonuser i forbindelse med ekstraordinære arbejdsindsatser.

### Bestyrelsens og direktionens årlige vederlag

Honorar formand 545 t. kr. (2020: 535 t. kr.), næstformand 364 t. kr. (358 t. kr.), samt øvrige medlemmer 217 t. kr. (213 t. kr.). Fire medlemmer af bestyrelsen modtager herudover et honorar for arbejdet i fondens investeringsudvalg, hvor formanden for udvalget modtager 145 t. kr., mens de øvrige medlemmer modtager 72 t. kr.

Direktion 2.401 t. kr. (2.265 t. kr.).

Der påhviler ikke fonden pensionsforpligtelser i forhold til bestyrelse og direktion, og bestyrelsen og direktionen modtager ikke variabel løn.

Ud over ovennævnte ledelsesvederlag har der ikke været transaktioner med bestyrelse, direktion, ledende medarbejdere eller andre nærtstående parter.





## 5. Finansielle indtægter, realiserede

T. kr.	2021	2020
Renter af obligationer	0	352
Kursgevinster	190.548	0
<b>Finansielle poster, realiserede (netto)</b>	<b>190.548</b>	<b>352</b>

## 6. Øvrige finansielle omkostninger

T. kr.	2021	2020
Renter af bankindestående	(3.537)	(6.404)
Porteføljegebyrer inkl. refusioner i form af kick-backs	2.160	1.178
Kurstab	(13.695)	(40.129)
<b>Finansielle poster, realiserede (netto)</b>	<b>(15.072)</b>	<b>(45.355)</b>

## 7. Forslag til resultatdisponering

T. kr.	2021
<b>Årets resultat</b>	<b>6.094.485</b>
Uddelt brutto	338.706
Tilbageførsler	(17.456)
<b>Uddelt netto (årets uddelinger fratrukket tilbageførsler)</b>	<b>321.250</b>
Mulig uddelingsramme 31.12.	825.000
Mulig uddelingsramme 1.1.	(570.000)
Overført til frie reserver	5.518.235
<b>Overført til egenkapital</b>	<b>6.094.485</b>

## 8. Materielle anlægsaktiver

T. kr.	Grunde og bygninger	Driftsmateriel og inventar
Kostpris 01.01.2021	148.201	11.567
Tilgang	1.589	989
Afgang	0	(2.966)
<b>Kostpris 31.12.2021</b>	<b>149.790</b>	<b>9.590</b>
Opskrivninger 01.01.2021	49.328	0
Årets nedskrivninger	(1.129)	0
Årets afskrivninger	(692)	0
<b>Op-/nedskrivning 31.12.2021</b>	<b>47.507</b>	<b>0</b>
Af- og nedskrivninger 01.01.2021	17.329	8.365
Årets afskrivninger	1.287	1.021
Tilbageførsel ved afgang	0	(2.711)
<b>Af- og nedskrivninger 31.12.2021</b>	<b>18.616</b>	<b>6.675</b>
<b>Regnskabsmæssig værdi 31.12.2021</b>	<b>178.681</b>	<b>2.915</b>
<b>Regnskabsmæssig værdi ekskl. opskrivninger</b>	<b>131.174</b>	

Til værdiansættelse af ejendommen er anvendt et afkastkrav på 3,65 pct.



## 9. Finansielle anlægsaktiver

T. kr.	Aktier Nordea Bank Abp	Øvrige værdipapirer
Anskaffelsværdi 01.01.2021	3.270.347	374.645
Tilgang	o	1.009.998
Afgang	o	(159.208)
<b>Anskaffelsværdi 31.12.2021</b>	<b>3.270.347</b>	<b>1.225.435</b>
<b>Netto op-/nedskrivninger 01.01.2021</b>	<b>4.542.430</b>	<b>55.684</b>
Årets opskrivninger	4.906.323	280.693
Årets nedskrivninger	o	(7.486)
<b>Netto op-/nedskrivninger 31.12.2021</b>	<b>9.448.753</b>	<b>328.891</b>
<b>Regnskabsmæssig værdi 31.12.2021</b>	<b>12.719.101</b>	<b>1.554.326</b>

158.217.447 aktier i Nordea Bank Abp udgør 89 pct. af de finansielle anlægsaktiver. Øvrige finansielle anlægsaktiver udgøres af investeringer i bl.a. ejendomme, infrastruktur og vedvarende energi og omfatter tre fonde gennem forvalteren

Copenhagen Infrastructure Partners:  
CI III K/S, CI NMF I K/S og CI IV K/S, samt Capidea  
III K/S, TG Partners VI P/S Holding og NREP 2150  
Urban Tech Sustainability Fund I SCSP.

## 10. Oversigt over investeringsaktiver pr. 31.12.2021

T. kr.	
Kapitalandele i Nordea Bank Abp	12.719.100
Kapitalandele gennem investeringsforeninger	1.184.234
Unoterede kapitalandele	48.088
Venture fonde	10.411
Ejendomme, blandet benyttelse	181.512
Infrastruktur, alternativer	130.081
<b>Finansielle anlægsaktiver</b>	<b>14.273.426</b>
Materielle anlægsaktiver, domicil ejendom m.v.	181.596
Børsnoterede aktier	586.620
Øvrige omsætningsaktiver, likvide beholdninger m.v.	905.379
<b>Investeringsaktiver, i alt</b>	<b>15.947.021</b>



## 11. Årets uddelinger

	2021 antal	2020 antal	2021 t.kr.	2020 t.kr.
<b>Formål</b>				
Sundhed	165	179	31.229	37.859
Motion	519	504	124.439	46.334
Natur	228	238	29.053	54.601
Kultur	373	431	78.502	53.068
Uddannelse	557	165	5.645	1.705
Almen velgørende	105	99	2.051	4.286
Tematiske puljer	432	139	67.787	67.888
Legatboliger (ophørt i 2021)	0	14	0	2.418
<b>Uddelt</b>	<b>2.379</b>	<b>1.769</b>	<b>338.706</b>	<b>268.159</b>
Tilbageførsler	(87)	(162)	(17.456)	(13.060)
<b>Uddelt netto*</b>	<b>2.292</b>	<b>1.607</b>	<b>321.250</b>	<b>255.099</b>

\* Fondens samlede uddelinger i 2021 udgjorde 338.706 t. kr. Fonden har dog måttet tilbageføre uddelinger for 17.456 t. kr. i 2021, da enkelte

projekter ikke har kunnet realiseres eller kun er realiseret delvist. Det tilbageførte beløb vil blive genuddelt.

## 12. Langfristede gældsforpligtelser

Af de langfristede gældsforpligtelser på 415.536 t. kr. (2020: 542.005 t. kr.) forfalder 240 t. kr. (320 t. kr.) efter 5 år.

## 13. Eventualforpligtelser

T. kr.	Afgivet tilsagn	Heraf udestående tilsagn
Copenhagen Infrastructure III K/S	200.000	130.860
Copenhagen Infrastructure New Markets Fund I K/S (15 mio. USD)	98.418	89.184
Copenhagen Infrastructure IV K/S (27 mio. EUR)	200.786	166.618
Capidea Kapital III K/S	75.000	29.215
2150 Urban Tech Sustainability Fund I SCSP (10 mio. EUR)	74.365	62.012
<b>Udestående tilsagn 31.12.2021</b>	<b>648.569</b>	<b>477.889</b>

Fonden har ikke yderligere eventualforpligtelser.

Nordea-fonden  
Heerings Gaard  
Overgaden neden Vandet 11  
1414 København K

#### Fotokreditering

Forsidefoto: Dragon-Sport Fencing i Næstved.

s. 15 "Her bor vi"-puljen 2020 – Aktivitetsplads i Vestermarie Folkeskov

s. 17 Løbspuljen 2021 © Nordea-fonden

s. 18 "Smag for livet" © Christoffer Rosenfeldt

s. 19 "Smag for livet" © Cathrine Terkelsen

s. 20 "Smag for livet" © Anne Bech

# Penneo

Underskrifterne i dette dokument er juridisk bindende. Dokumentet er underskrevet via Penneo™ sikker digital underskrift. Underskrivernes identiteter er blevet registreret, og informationerne er listet herunder.

“Med min underskrift bekræfter jeg indholdet og alle datoer i dette dokument.”

## Henrik Lehmann Andersen

Daglig leder

Serienummer: PID:9208-2002-2-453515851744

IP: 83.136.xxx.xxx

2022-02-28 09:54:15 UTC

NEM ID 

## Jens Bjørn Andersen

Bestyrelsesmedlem

Serienummer: PID:9208-2002-2-670462199699

IP: 83.136.xxx.xxx

2022-02-28 10:00:55 UTC

NEM ID 

## Karina Dahl Steffensen

Bestyrelsesmedlem

Serienummer: PID:9208-2002-2-805626778062

IP: 80.62.xxx.xxx

2022-02-28 10:01:41 UTC

NEM ID 

## Adam Christoffer Knuth

Bestyrelsesmedlem

Serienummer: PID:9208-2002-2-884657258515

IP: 83.136.xxx.xxx

2022-02-28 10:02:14 UTC

NEM ID 

## Peter Schütze

Bestyrelsesformand

Serienummer: PID:9208-2002-2-294301721089

IP: 83.136.xxx.xxx

2022-02-28 10:02:49 UTC

NEM ID 

## Torben Laustsen

Bestyrelsesmedlem

Serienummer: PID:9208-2002-2-206964825065

IP: 80.62.xxx.xxx

2022-02-28 10:02:52 UTC

NEM ID 

## Kirsten Blinkenberg Hastrup

Bestyrelsesmedlem

Serienummer: PID:9208-2002-2-156572987799

IP: 83.136.xxx.xxx

2022-02-28 10:03:37 UTC

NEM ID 

## Mads Hylleholt Bøttger

Bestyrelsesmedlem

Serienummer: PID:9208-2002-2-694069711802

IP: 83.136.xxx.xxx

2022-02-28 10:04:12 UTC

NEM ID 

Penneo dokumentnøgle: J556E-5G7BY-APN4I-4S1I7-TMSEZ-QH8QD

Dette dokument er underskrevet digitalt via **Penneo.com**. Signeringsbeviserne i dokumentet er sikret og valideret ved anvendelse af den matematiske hashværdi af det originale dokument. Dokumentet er låst for ændringer og tidsstempelt med et certifikat fra en betroet tredjepart. Alle kryptografiske signeringsbeviser er indlejret i denne PDF, i tilfælde af de skal anvendes til validering i fremtiden.

### Sådan kan du sikre, at dokumentet er originalt

Dette dokument er beskyttet med et Adobe CDS certifikat. Når du åbner dokumentet

i Adobe Reader, kan du se, at dokumentet er certificeret af **Penneo e-signature service** <[penneo@penneo.com](mailto:penneo@penneo.com)>. Dette er din garanti for, at indholdet af dokumentet er uændret.

Du har mulighed for at efterprøve de kryptografiske signeringsbeviser indlejret i dokumentet ved at anvende Penneos validator på følgende websted: <https://penneo.com/validate>

# Penneo

Underskrifterne i dette dokument er juridisk bindende. Dokumentet er underskrevet via Penneo™ sikker digital underskrift. Underskrivernes identiteter er blevet registeret, og informationerne er listet herunder.

“Med min underskrift bekræfter jeg indholdet og alle datoer i dette dokument.”

## Louise Gade

Næstformand

Serienummer: PID:9802-2002-2-158433945378

IP: 80.208.xxx.xxx

2022-02-28 18:46:48 UTC

NEM ID 

## Lau Bent Baun

Statsautoriseret revisor

Serienummer: PID:9208-2002-2-681836191989

IP: 83.94.xxx.xxx

2022-02-28 19:00:48 UTC

NEM ID 

## Anja Bjørnholt Lüthcke

Statsautoriseret revisor

Serienummer: PID:9208-2002-2-290066404178

IP: 83.151.xxx.xxx

2022-03-01 10:15:15 UTC

NEM ID 

## Lars Bunch

Dirigent

Serienummer: CVR:38477935-RID:32412974

IP: 194.182.xxx.xxx

2022-03-01 10:22:29 UTC

NEM ID 

Penneo dokumentnøgle: J556E-5G7BY-APN4I-4SI17-TMSEZ-QH8QD

Dette dokument er underskrevet digitalt via **Penneo.com**. Signeringsbeviserne i dokumentet er sikret og valideret ved anvendelse af den matematiske hashværdi af det originale dokument. Dokumentet er låst for ændringer og tidsstemplet med et certifikat fra en betroet tredjepart. Alle kryptografiske signeringsbeviser er indlejret i denne PDF, i tilfælde af de skal anvendes til validering i fremtiden.

### Sådan kan du sikre, at dokumentet er originalt

Dette dokument er beskyttet med et Adobe CDS certifikat. Når du åbner dokumentet

i Adobe Reader, kan du se, at dokumentet er certificeret af **Penneo e-signature service** <penneo@penneo.com>. Dette er din garanti for, at indholdet af dokumentet er uændret.

Du har mulighed for at efterprøve de kryptografiske signeringsbeviser indlejret i dokumentet ved at anvende Penneos validator på følgende websted: <https://penneo.com/validate>